

MONTHLY BULLETIN
INDEXNUMBERS OF RETAIL PRICES
IN LEADING CITIES OF CHINA

(With Appendices on Financial and Agricultural Statistics)

Nov. 1945

Department of Economic Research
Farmers' Bank of China

中國各重要城市零售物價指數月報

(附錄金融及農業統計)

三十四年十月份

密



中國農民銀行經濟研究所編印

南京圖書館藏

目錄

本年各月重慶物價指數圖

本年各月五大城市零售物價指數圖

本月各重要城市零售物價指數變動說明

本月各重要城市零售物價每月指數

本月各重要城市零售物價每月指數

本月勝利後各地物價每月指數

本月各地指數與上年同月指數比較

本月各地總指數與總身身指數及本年各月總指數

本月各重要城市零售物價每月指數

本月重慶每月零售物價指數

本月各地二十五項物價每月零售價格

附錄甲 金融統計

一、本月重慶金融動態簡述

二、本月各重要城市利息行情

三、本月各重要城市內匯行情

四、本月各重要城市黃金及外匯行情

五、試部匯兌行情統計

乙、農業統計

一、陝西鄜州農地價格

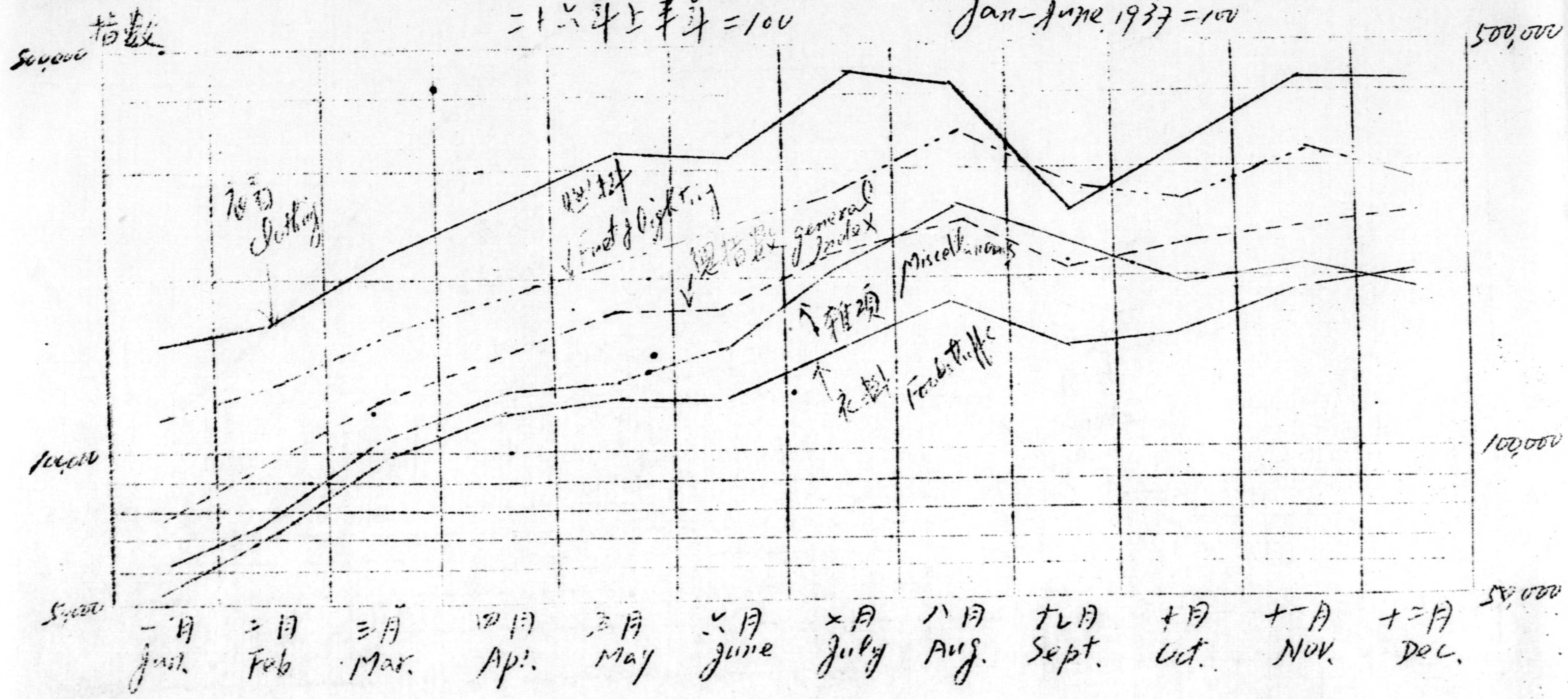
二、陝西鳳縣農地價格

本年重慶零售物價指數圖 三十一年一月至十二月

Chart of Index numbers of Retail prices in Chungking Jan.-Dec. 1945

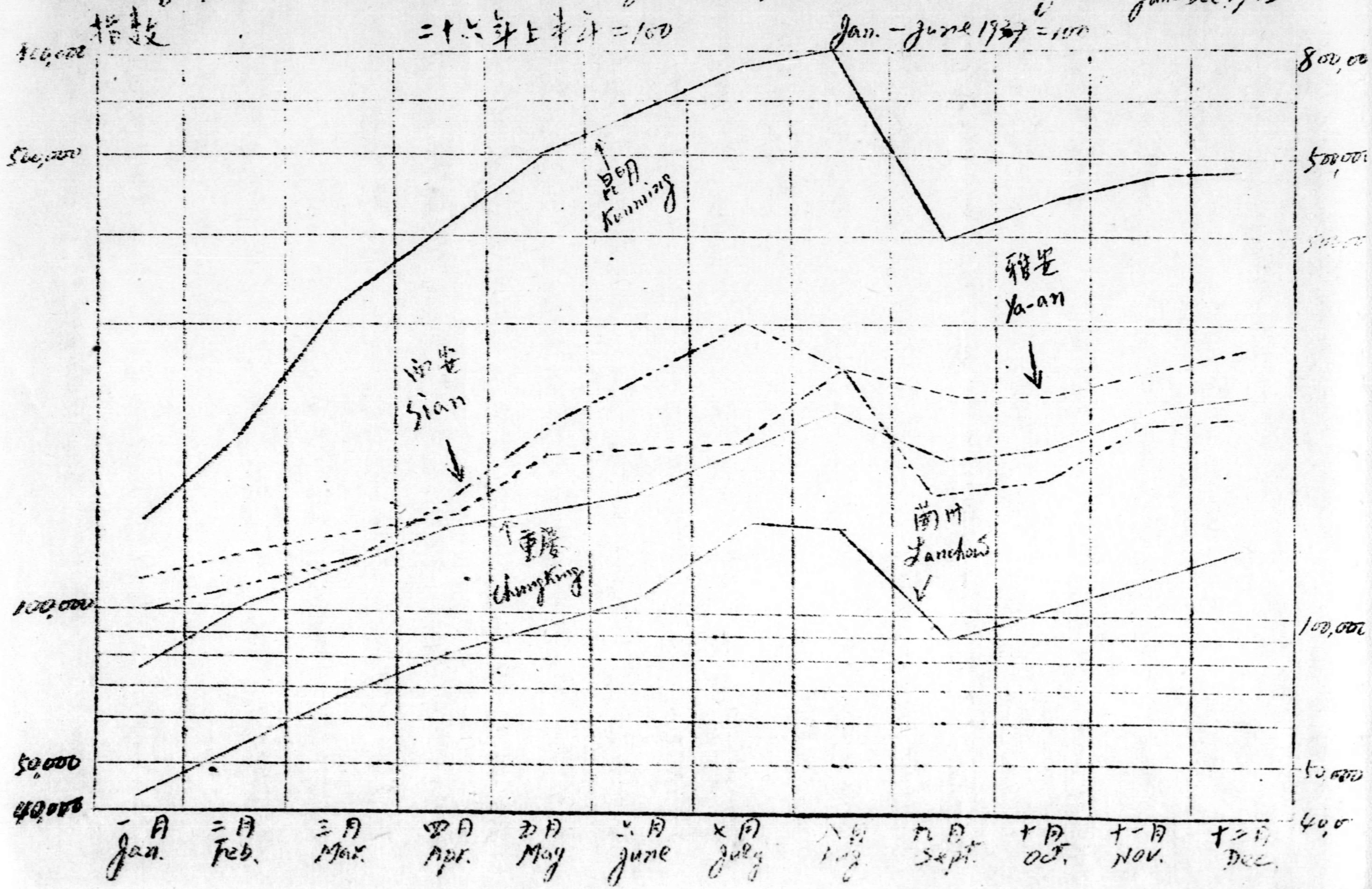
二十六年上半年 = 100

Jan-June 1937 = 100



南京五大城市零售物价指数图 一九四五年一月至十二月

Chart of the General Index Numbers of Retail Prices in Five Cities of China Jan-Dec 1945



滇漢路見下跌，點於糧，雅安蘭州隨平作而日升，歐部昆
明西安則隨平作而下降，食鹽，西安蘭州均以貨少而揚，雅
安則以貨多而於松白糖，昆明西安以貨少而於，係向上提，以
都蘭州以市貨過多，初價略跌，豬肉豬肉，初價甚昂，以市旺
漲，初價昂，昆明西安則以平漲，平肉，初價昂，昆明
蘭州均向上升，以係需求，酒加之結果，西安初價向上提，則受
深陽之影響，將由此却昆明之靜，是動，其價一從再提，西安
以貨少而跌，隨而下，馬，雞，且，西安蘭州以平漲，初價昂，昆明
明貴，隨以深，初價昂，其價九地之波，動，僅蘭州一地因一
糧食糾紛，價格上揚，而微漲，煤，炭，柴，則均以何是，提
於兵匪，素係困難，且長冬，令，需，未，大，用，價格乃向上提，
昆明難，在冬，季，天氣，有，此，夏，日，供，多，而，求，少，其，價，仍，向，下
垂，蘭州漲，而，跌，以，貨，少，之，故，明，火，柴，亦，以，原，料，昂，跌
價，稍，值，蘭州以素，貨，充，足，價，下，落，燈，油，昆明，蘭州均漲，係因
市旺之故，雅安一及下跌，則係貨，較，少，故，衣，着，中，陰，丹，布
土布，除，雅安，因，貨，少，而，升，外，其餘各地均因貨多而落，係因
昆明，寧，夏，隨，跌，作，而，價，由，安，則，因，係，旺，而，控，布，鞋，除，昆明，因
受人之原料跌，作，其，價，下，垂，其餘各地均告平穩，茶，葉，則，因，求
多，價，款，昆明，以，供，多，價，落，肥，夏，僅，昆明，蘭州，平，息，三，地，原，紙
僅，歐，部，一，地，價，升，均，係，貨，少，一，時，致，多，煙，紙，部，昆明，西安，陽，因
漲，初，價，跌，其餘各地均告平穩。

中國各重要城市零售物價指數三十四年十二月

Index Numbers of Retail Prices in Leading Cities of China, Dec. 1945

每月指數

Monthly Index

固定基期: 二十六年一月至六月 = 100

連環基期: 上月 = 100 公式簡單或極平均

Fixed Base: Jan.-June 1937 = 100

Link Relative: previous month = 100 Formula Simple or Tri-Geo

類別	總指數		食料類		燃料類		衣服類		雜項類		Group
項數	25		"		5		4		5		No. of commodities
基期	固定基期	連環基期	固定基期	連環基期	固定基期	連環基期	固定基期	連環基期	固定基期	連環基期	Base
	Fixed Base	Link Relative	Fixed Base	Link Relative	Fixed Base	Link Relative	Fixed Base	Link Relative	Fixed Base	Link Relative	
重慶	265.283	107.9	200.704	104.0	295.577	96.0	411.870	103.0	193.463	89.0	Chungking
成都	250.874	98.2	182.422	103.2	338.985	112.7	470.520	74.9	226.254	95.5	Cheng Tu.
昆明	506.568	101.9	515.166	100.8	504.788	101.7	683.256	97.6	385.573	106.7	Kunming
貴陽	303.878	104.1	227.230	105.4	294.137	91.9	498.421	104.1	400.533	107.1	Kweiyang
雅安	299.548	108.8	256.715	107.8	308.477	115.8	380.267	112.5	337.436	97.7	Ya-an
西安	245.818	101.6	202.872	104.4	221.974	102.5	291.787	102.9	362.100	101.6	Sian
蘭州	161.533	123.2	146.647	117.7	111.241	132.2	304.340	142.3	167.784	112.9	Lanchow
西寧	146.678	113.0	177.196	110.6	243.24	100.9	359.227	110.1	72.254	135.5	Sining
* 寧夏	130.468	115.2	111.921	110.3	59.791	100.0	337.934	112.1	157.382	115.2	Ninghsia
九城市平均	254.098	107.2	217.875	107.4	326.371	106.5	417.074	111.3	258.451	106.4	av. of cities

* 物品項數: 總指數 24, 燃料類 4

* No. of commodities: General Index 24 Fuel & Lighting 4

中國各重要城市零售物價指數三十四年七月

Index Numbers of Retail prices in leading cities of China Dec. 1945

物價指數

Index Numbers

基期 = 1937年1-6月 = 100. 公式 同前數同平均

Base period: Jan-June 1937=100 Formula: Simple geometric av.

類別	總指數			食料類			燃料類			衣着類			雜項類			Group	
	1-10	11-20	21-31	1-10	11-20	21-31	1-10	11-20	21-31	1-10	11-20	21-31	1-10	11-20	21-31		
重慶	2423.6	2377.98	2434.09	177.958	178.511	202.972	294.05	292.741	300.819	404.392	406.637	406.442	400.378	290.551	291.224	Index Link Relative	Chongqing
成都	2524.60	2522.69	2435.13	183.128	183.140	180.302	318.817	370.588	303.723	504.219	433.845	462.675	232.571	209.711	224.379	Index Link Relative	Chengdu
昆明	516.896	507.53	485.458	514.314	517.705	509.720	501.805	501.805	506.401	773.294	677.738	536.278	370.333	350.072	315.057	Index Link Relative	Kunming
貴陽	211.182	308.070	286.158	229.120	229.120	221.250	307.300	274.137	274.775	520.902	520.902	427.118	425.507	406.537	380.600	Index Link Relative	Guiyang
雅安	301.001	271.555	277.420	255.374	255.304	260.705	308.474	308.477	308.477	377.971	370.277	363.502	327.456	237.456	277.456	Index Link Relative	Ya'an
西安	2464.3	2475.7	232.29	200.03	205.69	178.406	222.786	22.766	242.2	302.512	296.218	267.801	367.507	356.719	256.307	Index Link Relative	Xi'an
蘭州	153.619	166.706	160.251	133.915	152.773	147.292	101.714	118.216	103.732	321.786	321.786	305.577	162.384	167.364	117.761	Index Link Relative	Lanzhou
西寧	146.151	147.928	145.153	180.003	177.005	174.625	74.324	74.324	74.324	315.573	315.573	339.410	87.272	95.673	95.673	Index Link Relative	Xining
寧夏	127.672	130.305	134.711	108.902	109.772	117.989	57.771	57.771	57.771	332.155	343.430	343.430	114.543	160.675	160.675	Index Link Relative	Ningxia

物價指數: 總指數 24 燃料類 4

* No. of commodities: general index 24 Fuel & lighting 4

勝利後零售物價指數 卅四年十二月

INDEX NUMBERS OF RETAIL PRICES AFTER V-J DAY. Dec. 1945

各地零售指數

Ten-day indices of leading cities

基期：卅四年八月十日=100

公式：簡單平均

Fixed Base: 7 Aug 1945=100

Formula: Simple 200m. Av.

類 別	總指數	食料類			燃料類			衣着類			雜項類			Groups			
		Foodstuffs			Fuel + Lighting			Clothing			Miscellaneous						
項 數	25	11			5			4			5			No. of Commodities			
旬 次	1-10	11-20	21-31	1-10	11-20	21-31	1-10	11-20	21-31	1-10	11-20	21-31	1-10		11-20	21-31	Dates
重慶	指數	99.9	108.1	101.1	117.9	117.1	119.7	94.0	93.6	96.2	85.7	86.2	88.3	129.2	125.1	125.7	
	环比	97.1	108.1	93.6	98.9	99.3	102.2	99.2	94.6	102.7	101.5	100.6	102.4	136.4	96.8	100.4	
成都	指數	101.1	98.7	97.2	108.7	108.6	107.0	123.5	127.6	118.3	71.5	61.4	65.5	93.0	90.0	88.5	Chengde
	环比	99.1	97.5	98.5	98.6	99.9	98.4	108.7	103.3	92.7	88.8	85.9	106.6	99.4	96.7	98.4	
昆明	指數	64.9	63.8	60.3	54.9	55.9	55.0	55.1	55.1	55.6	101.9	89.6	70.9	75.3	75.3	70.6	Kunming
	环比	97.7	98.2	94.6	95.7	100.6	98.4	95.2	100.0	100.9	101.2	87.9	79.2	102.1	100.0	93.7	
貴陽	指數	69.8	67.1	64.2	56.6	56.6	54.7	76.9	73.1	68.4	76.1	76.1	62.5	93.6	93.6	87.7	Guiyang
	环比	105.5	99.0	92.9	106.1	100.0	96.5	104.6	95.1	93.4	103.0	100.0	82.0	107.5	100.0	93.6	
雅安	指數	117.2	115.8	116.5	104.3	104.3	106.6	174.1	174.1	174.1	113.1	102.9	103.0	104.8	104.8	104.8	Ya-an
	环比	101.5	98.6	100.6	104.5	100.0	102.1	106.8	100.0	100.0	93.7	92.7	98.1	96.4	100.0	100.0	
西安	指數	76.9	77.2	74.8	82.9	85.3	82.2	91.0	91.0	91.5	65.8	65.0	58.6	62.3	60.4	60.4	Xi'an
	环比	95.8	100.4	91.8	97.8	102.8	91.3	99.4	100.0	100.5	84.5	98.7	90.1	97.4	91.9	100.0	
蘭州	指數	82.1	89.1	85.7	85.9	96.7	94.4	78.3	90.8	79.9	80.0	80.0	78.5	79.7	79.7	79.7	Lanzhou
	环比	110.4	108.5	96.1	105.6	112.5	97.5	100.0	115.9	87.9	142.3	100.0	98.1	109.9	100.0	100.0	
西寧	指數	87.5	83.5	86.9	102.9	101.4	99.8	76.0	76.0	76.0	81.0	81.0	75.2	74.9	82.1	82.1	Xining
	环比	106.8	101.2	98.1	106.3	98.5	98.4	100.8	100.0	100.0	107.4	100.0	92.8	114.0	109.6	100.0	
* 寧夏	指數	77.5	79.2	81.8	86.9	87.7	94.1	97.6	97.6	97.6	86.0	57.9	57.7	64.8	68.6	68.6	Ningxia
	环比	105.7	102.2	103.2	102.2	100.9	107.2	100.0	100.0	100.0	131.6	103.3	100.0	100.0	105.9	100.0	

* 物品項數：總指數24，燃料4

* No. of commodities: General Index 24, Fuel + lighting 4

本月指數與上年同月指數比較

Comparison Between Indices of current month and Indices of the same month in last year.
 三十二年十二月=100 Dec. 1944=100

類別	總指數	食料類	燃料類	衣着類	雜項類	Groups
項數	25	11	5	4	5	No. of commodities
	General Index	Foodstuffs	Fuel & lighting	Clothing	Miscellaneous	
重慶	404.4	427.0	272.9	343.8	393.4	Chungking
成都	328.5	315.6	318.6	278.5	345.8	Chengtu
昆明	362.9	374.5	244.9	461.5	414.3	Kunming
貴陽	196.9	186.7	171.4	213.2	238.8	Kweiyang
雅安	262.9	260.9	298.5	258.2	238.8	Ya-an
西南	309.3	416.8	274.3	210.2	246.6	Sian
蘭州	490.5	628.7	532.2	351.0	342.4	Lanchow
寧夏	390.6	479.8	326.6	252.9	322.2	Sining
* 寧夏	265.7	284.4	234.4	218.8	269.2	Ningshia *

* 物品項數: 總指數 燃料類 4, 衣着類 4, 雜項類 5
 * No. of commodities: general index 24, Fuel & lighting 4.

中國各重要城市零售物價指數 1945年12月
 INDEX NUMBERS OF RETAIL PRICES IN LEADING CITIES OF CHINA DEC. 1945

季月指數
 基期：1942年1月=100
 公式：簡單幾何平均

Semi-monthly Index
 Base Period: Nov. 1942=100
 Formula: Simple Geometric Average

類別	總指數	食料類		燃料類		衣着類		雜項類		Groups		
		General Index	Foodstuffs	Fuel & Lighting	Clothing	Miscellaneous						
項	期	25		11		5		5		No. of Commodities		
時	期	上半年 1-15	下半年 16-31	上半年 1-15	下半年 16-31	上半年 1-15	下半年 16-31	上半年 1-15	下半年 16-31		Period	
重慶	指數	3537.3	3518.3	3887.4	3893.2	3423.7	3458.7	4429.3	4427.1	2480.7	2382.1	Chungking
	環比	98.0	98.5	102.3	100.1	98.1	100.9	101.9	99.9	90.0	91.1	
成都	指數	3772.5	3691.1	3732.7	3709.3	4249.6	4307.2	3464.2	3113.7	3385.6	3507.2	Chungtu
	環比	98.3	97.8	100.7	99.4	112.2	99.9	80.1	71.3	91.5	97.8	
昆明	指數	3509.6	3395.1	3614.8	3621.2	3403.1	3424.9	5243.4	4330.0	2410.0	2777.1	Kunming
	環比	100.2	96.7	98.0	100.2	91.0	100.9	102.1	82.6	104.1	97.0	
貴陽	指數	4974.4	4799.9	6176.0	6072.7	4961.2	4683.8	4894.7	4785.1	3260.6	3151.7	Kweichow
	環比	105.2	96.1	106.3	98.3	102.1	94.4	102.0	91.3	107.6	91.9	
雅安	指數	3446.8	3418.1	3724.6	3715.1	4448.1	4418.1	4377.4	4480.7	2039.1	2031.1	Ya-an
	環比	102.7	99.2	107.3	101.1	111.8	100.0	97.3	93.3	96.0	100.0	
西安	指數	3573.8	3348.0	3520.8	3503.4	2962.8	3107.8	3121.7	2937.1	3812.5	3705.2	Si-an
	環比	98.5	98.5	103.1	99.5	100.0	101.5	97.1	94.1	100.3	97.0	
蘭州	指數	3808.4	3919.9	4781.5	5108.5	3239.8	3211.0	4200.4	4112.4	2508.0	2503.0	Lanchow
	環比	117.5	102.9	110.5	106.9	121.1	100.7	142.4	99.1	111.9	100.0	
西寧	指數	3996.2	3981.5	5129.8	5046.9	3505.6	3505.1	1016.3	5304.9	1883.9	1981.2	Sining
	環比	108.7	99.6	108.7	98.4	100.9	100.0	107.4	71.5	118.6	101.4	
* 寧夏	指數	2362.2	2451.0	2498.1	2605.9	1532.4	1532.4	3310.2	3472.5	2712.2	2387.7	Ninghsia
	環比	107.6	103.8	102.7	104.3	100.0	100.0	139.8	103.3	102.4	105.9	

* 46項指數：總指數 24. 燃料 4

* 11項指數：總指數 24. 燃料 4

本月各地總指數與歷年平均數及本年各月總指數比較

Comparison Between The General Index of current month and The Average Index of previous years. The General Index of previous month in this year

時期	地名	重慶	成都	昆明	貴陽	雅安	西昌	蘭州	迪化	寧夏	Cities
	重慶	Chongking	Chengtu	Kunming	Kwaiyong	Ya-an	Sian	Lanzhou	Sinung	Ningxia	Chongking Chengtu Kunming Kwaiyong Ya-an Sian Lanzhou Sinung Ningxia
二十六年		104.5	100.0	102.7	105.8	111.8	107.8	109.7	102.1	110.5	1937
二十七年		128.4	113.1	164.5	166.1	172.6	147.3	154.8	140.4	176.5	1938
二十八年		207.1	182.8	396.4	308.2	337.2	250.8	218.3	269.5	251.2	1939
二十九年		637.4	580.9	1,004.9	620.1	754.7	533.5	391.4	564.5	441.1	1940
三十年		1,758.0	1,525.4	2,055.6	1,253.5	1,483.0	1,363.7	982.1	1,051.6	1,075.8	1941
三十一年		5,067.7	4,376.7	6,793.3	4,387.5	5,454.3	4,922.1	2,578.2	2,437.9	3,547.8	1942
三十二年		12,252.9	14,672.3	25,851.0	12,353.3	9,411.3	8,030.7	8,832.3	8,009.9	9,091.0	1943
三十三年		41,577.0	52,238.2	87,651.2	61,503.5	77,781.4	52,464.6	24,952.8	26,234.4	34,852.7	1944
三十四年											1945
五月		166,297.3	175,746.5	523,574.6	340,284.5	208,227.2	226,694.5	93,115.9	75,454.1	121,656.1	May
六月		176,278.6	170,452.0	595,037.1	360,016.0	213,456.0	267,148.3	122,270.0	107,943.6	144,451.3	June
七月		216,256.5	212,974.8	189,371.9	374,460.9	229,817.9	300,049.0	167,153.5	148,883.8	156,242.8	July
八月		241,638.4	226,731.8	745,724.3	437,241.8	268,461.2	282,048.0	161,764.3	124,306.4	50,825.9	Aug.
九月		202,702.1	179,561.8	394,271.0	309,124.3	257,176.9	170,765.2	95,868.9	64,832.9	78,519.7	Sept.
十月		210,667.1	208,490.3	454,767.9	279,520.9	250,441.7	192,748.6	104,632.9	96,171.9	94,087.7	Oct.
十一月		243,871.0	255,480.1	496,732.0	291,821.4	275,256.0	242,047.0	131,156.0	129,802.0	13,224.3	Nov.
十二月		263,283.4	250,874.3	506,568.0	303,878.0	279,545.3	245,818.4	161,533.0	146,678.2	130,468.1	Dec.

重慶零售物價指數

Index Numbers of Retail prices in Chungking

每週指數

Weekly Indices

基期：三十二年一月=100

Base period: Nov. 1942 = 100

公式：簡單幾何平均

Formula: Simple Geometric Av.

本週起迄日期	類別 項數	總指數 general index	食料類 Foodstuff	燃料類 Fuel & Lighting	衣着類 Clothing	雜項類 Miscellaneous	Groups	
							No. of commodities Index and Link	Date of week
		25	11	5	4	5		
十二月二日 至	指數	3,558.4	3,884.2	3,568.4	4,309.3	2,492.3	Index	2-8
十二月八日	環比	98.4	99.3	103.3	104.7	90.3	Link Relative	Dec.
十二月九日 至	指數	3,559.1	3,896.8	3,423.7	4,545.2	2,492.3	Index	9-15
十二月十三日	環比	100.02	100.3	95.9	104.5	100.0	Link Relative	Dec.
十二月十六日 至	指數	3,474.3	3,850.0	3,458.7	4,373.4	2,383.5	Index	16-22
十二月廿一日	環比	98.2	98.8	101.0	96.2	95.6	Link Relative	Dec.
十二月廿三日 至	指數	3,544.4	3,919.1	3,503.7	4,478.9	2,383.5	Index	23-29
十二月廿九日	環比	101.4	101.8	101.3	102.4	100.0	Link Relative	Dec.

各地主要物品零售價格(1934年) 十二月十二日

RETAIL PRICES IN LEADING CITIES OF CHINA (Market Prices) 10 Dec. 1934

品名	單位	地點											Units	Articles
		重慶	成都	昆明	貴陽	西安	西平	蘭州	濟南	寧波	漢口	廣州		
		Chungking	Chengtu	Kunming	Kuiyong	Xi-an	Sian	Lanchow	Sining	Ninghsia				
生粉	斗	1650	1150	3100	1917	1300	3400	3500	4300	2985	Shi-tou	Rice (medium quality)		
生粉	斗	215.90	150	250	766	130	105	135	10	75	Shi-chin	Wheat flour		
生粉	斗	1150	2000	1600	1707	470	1400	1500	2500	100	Shi-tou	Cereal		
鹽	斗	360	334	370	157	420	100	132	100	80	Shi-chin	Salt		
糖	斗	680	750	600	825	850	1000	2200	2000	1900	"	Sugar		
肉	斗	440	680	1100	700	400	380	320	110	110	"	Pork		
油	斗	300	300	500	300	300	220	170	120	10	"	Beef		
油	斗	650	850	1600	1200	650	700	600	600	150	"	Lard		
油	斗	320	300	450	600	380	110	200	300	20	"	Source		
蛋	斗	15	70	10	45	10	40	35	30	15	Piece	Eggs		
煤	斗	70	20	30	70	40	15	15	30	20	"	Iron coal		
煤	斗	1028	1100	500	1800	600	200	170	100	100	Wushan	Coal		
煤	斗	7000	12000	11000	1500	1100	1800	800	700	-	"	Charcoal		
煤	斗	2300	500	3500	4500	1100	3000	3000	100	150	"	Paran coal		
火柴	斗	30	30	50	10	10	20	75	30	75	Small box	Matches		
火柴	斗	680	800	1080	700	1100	500	230	240	250	Shi-chin	Kampong		
布	斗	1180	1300	2100	1400	1200	850	1000	1000	1100	Shi-chin	Shirting (Sui-Tsun)		
布	斗	248.17	350	650	270	200	400	130	150	130	"	Native shirting		
布	斗	1000	2000	1700	1800	1200	600	700	700	700	Piao	Cotton socks		
布	斗	700	1300	2400	2000	1500	250	1100	3100	2000	"	Cloth shoes		
布	斗	100	50	300	150	120	500	200	120	100	Shi-chin	Tan		
布	斗	400	200	1100	1200	1500	400	400	400	500	Piao	Trunks		
布	斗	300	200	100	120	240	600	75	80	10	"	Soap		
布	斗	80	150	400	150	350	350	700	300	150	Tao	Crass paper		
布	斗	450	700	300	240	1100	650	150	150	400	Yopiao	Cigarettes		

各地各項零售物品價格行情(1945年12月20日)

RETAIL PRICES IN LEADING CITIES OF CHINA (Market Prices) 11-20 Dec. 1945

45 單位	地 名	重慶	成都	昆明	貴陽	蘭州	西安	蘭州	西寧	寧夏	Cities	Commodity
		Chongking	Chungking	Kunming	Guiyang	Lanzhou	Sian	Lanzhou	Sining	Ninghsia		
斗	米	1600	1100	3000	1900	1300	3000	3800	4000	2900	Shi-teu	Rice (medium)
斗	粳米	195	140	400	258	130	105	110	10	75	Shi-chin	short flour
斗	秈米	1280	700	1100	1200	400	1050	2000	2200	150	Shi-teu	corn
斗	燕	360	330	300	150	400	190	130	110	50	Shi-chin	salt
斗	燕	650	740	600	500	400	1000	2000	2000	1400	"	sugar
斗	燕	450	480	1100	700	400	300	300	110	150	"	peas
斗	燕	780	300	500	300	300	200	190	120	60	"	beans
斗	燕	150	900	1700	1200	100	110	100	400	700	"	lard
斗	燕	320	200	450	60	380	110	200	320	90	"	sauce
斗	燕	56	60	10	40	60	60	10	30	15	puce	eggs
斗	燕	20	30	30	20	40	15	20	30	70	"	honey
斗	燕	1400	600	5000	1800	4000	3000	500	900	100	Shi-chin	corn
斗	燕	700	1300	1200	600	1100	1900	1000	700	-	"	honey
斗	燕	2000	1500	3800	300	1000	3000	3000	100	150	"	honey
斗	燕	30	30	50	50	50	30	30	30	25	Small box	matches
斗	燕	600	700	1080	700	1100	500	330	200	210	Shi-chin	lamp
斗	燕	1100	1100	1050	1400	1400	800	1400	1000	1200	Shi-chin	staple
斗	燕	300	200	400	200	150	400	130	110	130	"	staple
斗	燕	1000	1000	1300	1400	1200	100	110	700	800	puce	water socks
斗	燕	700	1300	750	2000	1100	700	1400	3500	7000	"	cloth shoes
斗	燕	80	15	300	100	120	300	700	120	150	Shi-chin	fan
斗	燕	400	150	1100	1200	500	700	450	400	500	puce	trunk
斗	燕	300	700	100	120	700	400	700	100	80	"	trunk
斗	燕	80	100	400	150	300	300	300	380	100	puce	trunk
斗	燕	600	450	300	200	110	400	180	150	700	10 pieces	trunk

各地各項零售貨物價格行情(1935年12月)

RETAIL PRICES IN LEADING CITIES OF CHINA (1935)

地	單位	重慶	成都	昆明	貴陽	雅安	西寧	蘭州	平涼	西安	漢口	長沙	廣州	汕頭	香港
		Chongqing	Chengde	Kunming	Guiyang	Ya'an	Xining	Lanzhou	Pingliang	Xian	Hankou	Changsha	Guangzhou	Shantou	Hong Kong
米	斗	1150	1150	7600	1975	1500	3200	3100	3100	2985	Sh. Ton	Rice	Sh. Ton	Sh. Ton	Sh. Ton
麵粉	斗	200	140	350	758	140	90	130	60	75	Sh. Ton	Wheat flour	Sh. Ton	Sh. Ton	Sh. Ton
糖	斗	1300	2100	1600	1065	500	1200	2000	2200	160	Sh. Ton	Sugar	Sh. Ton	Sh. Ton	Sh. Ton
油	斗	312	300	300	650	400	110	130	100	100	Sh. Ton	Oil	Sh. Ton	Sh. Ton	Sh. Ton
肉	斤	450	480	800	825	950	1300	2000	2000	1900	"	Pork	"	"	"
油	斤	300	340	100	300	300	100	200	120	60	"	Beef	"	"	"
油	斤	700	800	1500	1200	100	150	100	400	240	"	Lard	"	"	"
油	斤	300	200	100	100	300	100	240	300	90	"	Sauce	"	"	"
蛋	斤	15	10	5	40	10	10	10	30	11	piece	Eggs	"	"	"
麵粉	斤	20	20	30	20	40	15	20	30	20	"	Bread	"	"	"
麵粉	斤	1418	1700	4700	1800	4400	3000	500	700	600	4000	Cook	"	"	"
麵粉	斤	8000	10000	10000	6000	11000	7000	10000	700	-	"	Charcoal	"	"	"
麵粉	斤	7000	5000	3000	7000	10000	3000	2000	600	110	"	Firewood	"	"	"
火柴	斤	30	30	70	10	50	30	26	30	75	Small box	Matches	"	"	"
火柴	斤	140	70	1200	700	1100	500	350	200	200	Sh. Ton	Lamp	"	"	"
火柴	斤	1100	1400	1400	1000	1300	700	1300	1200	1700	Sh. Ton	Sh. Ton	"	"	"
火柴	斤	300	270	310	240	150	400	130	140	120	"	Sh. Ton	"	"	"
火柴	斤	1400	1700	1100	1000	1200	450	700	700	800	Sh. Ton	Cotton socks	"	"	"
火柴	斤	100	1300	1500	2000	1500	700	1200	3000	2000	"	Sh. Ton	"	"	"
火柴	斤	80	10	200	10	100	300	700	100	100	Sh. Ton	Sh. Ton	"	"	"
火柴	斤	450	100	1250	400	500	700	480	450	550	piece	Tea	"	"	"
火柴	斤	300	200	130	110	200	600	75	100	80	"	Sh. Ton	"	"	"
火柴	斤	70	100	400	110	350	300	750	350	110	Sh. Ton	Sh. Ton	"	"	"
火柴	斤	430	450	250	230	100	450	180	150	100	10 pieces	Cigarettes	"	"	"

附錄甲 金融統計

一、本月重慶金融動態概述

本月渝市銀風和諧，游資豐沛，演成由金銀價
波負實看跌，款在用途，故子金下降，同業日昨一元貼
現二元，信用二元二角，黑市月息并達八分，左右，內匯
則甚活潑，尤以申滙為大宗，惟以各行競爭，國幣滙
率自一月又七十一元，控至四十六元，但四行內局似照一規
定收費，其數約在六七十元之間。

黃金走銷不暢，交易寥寥，存本僅貳款，本月每市兩
最高八九四〇元，最低八三五〇元，月底售價八五四〇元，
外滙上旬下跌，中旬跌而漫漲，下旬趨平穩，拍滙滬
幣為對移，月底美鈔售價為一四三〇元，美金儲券力
一三〇元，美金公債一〇四元。

本月中央金庫，以之壽備慶，重慶銀行奉
准更名，為重慶商業銀行，其總行設在總商會，重慶
建國銀行與教育銀行，均遷至一信元，次九和半
銀行停業，清理大夏銀行，停止之操，此為本身不健，行
業之最後凋謝者，又無僑界業銀行，同業銀行及安康
銀行等三家，亦有停業消息，諸待证实云。

附錄甲金融統計 (一) 本月各重要城市利息行市

Appendix (A) Financial Statistics (I) Index Numbers of Monthly Interest Rates in Leading Cities of China
(每月) (二十六年以上年=100) (Dec. 31. 26. (Jan-June, 1937)=100)

地點	重慶		成都		內江		雅安		西昌		昆明		蘭州		貴陽		其他
	商業銀行	Comit Bank	商業銀行	Comit Bank	銀行	Native Bank	商業銀行	Comit Bank	銀行	Native Bank	商業銀行	Comit Bank	銀行	Native Bank	商業銀行	Comit Bank	
月息	Rate	指數	Rate	Index	Rate	Index	Rate	Index	Rate	Index	Rate	Index	Rate	Index	Rate	Index	Month Rates and Index
二十六年	10.0	100	13.6	107	23.1	101	12.9	108	14.0	100	10.7	107	12.7	127	15.0	100	1937
二十七年	12.0	120	12.0	95	15.7	69	14.8	114	13.5	76	10.4	104	11.3	113	15.0	100	1938
二十八年	13.0	130	12.0	95	13.8	60	17.0	112	19.2	137	17.5	175	14.0	140	19.2	128	1939
二十九年	15.0	150	12.0	95	28.7	125	22.3	161	25.0	177	24.2	242	26.8	268	25.0	167	1940
三十年	19.2	192	26.8	211	35.8	242	29.0	240	51.7	361	28.7	287	37.1	371	30.0	200	1941
三十一年	28.0	380	36.6	286	69.1	264	36.4	303	57.6	411	34.3	343	40.0	400	37.9	276	1942
三十二年	60.0	600	40.1	316	83.9	365	45.3	370	82.3	568	40.0	400	46.0	460	37.5	280	1943
三十三年	85.0	850	80.0	631	101.0	439	85.0	708	82.0	586	80.0	800	95.0	950	66.0	440	1944
三十四年																	1945
一月	92.0	710	95.0	780	130.0	565	83.0	672	118.0	542	100.0	1000	100.0	1000	150.0	1000	Jan.
二月	106.0	1060	95.0	780	120.0	522	90.0	750	118.0	542	150.0	1500	100.0	1000	160.0	1067	Feb.
三月	117.0	1170	100.0	789	120.0	522	90.0	750	120.0	557	150.0	1500	100.0	1000	160.0	1067	Mar.
四月	114.0	1100	100.0	787	120.0	522	90.0	750	140.0	1000	115.0	1150	100.0	1000	170.0	1133	Apr.
五月	105.0	1050	100.0	787	136.0	571	90.0	750	140.0	1000	135.0	1350	100.0	1000	170.0	1133	May
六月	112.0	1120	110.0	868	130.0	565	90.0	750	107.0	1050	135.0	1350	118.0	1180	160.0	1067	June
七月	120.0	1200	108.0	852	120.0	502	90.0	750	120.0	857	145.0	1450	125.0	1250	150.0	1000	July
八月	120.0	1200	90.0	710	130.0	565	90.0	750	120.0	857	170.0	1700	120.0	1200	150.0	1000	Aug.
九月	74.0	940	8.0	631	80.0	348	86.0	717	120.0	857	110.0	1100	117.0	1170	150.0	1000	Sept.
十月	72.0	720	70.0	552	80.0	348	78.0	650	100.0	714	100.0	1000	112.0	1120	150.0	1000	Oct.
十一月	86.0	860	70.0	552	80.0	348	75.0	625	92.0	657	100.0	1000	80.0	800	150.0	1000	Nov.
十二月	84.0	840	70.0	552	85.0	370	75.0	625	102.0	729	92.0	920	80.0	800	150.0	1000	Dec.

附錄甲 金融統計 (四) 本月在重要城市黃金及外匯行情

Appendix A Financial statistics (4) Gold prices & Foreign exchange rates in leading cities of China
(三十四年十二月) (Dec. 1945)

項目 進出	金價 Gold price		美金鈔票 United States paper currency				城市 Buy or sell cities
	買 Buy	賣 Sell	大票 \$100 Notes		小票 \$10-20 Notes		
地名			買 Buy	賣 Sell	買 Buy	賣 Sell	
杭州	74,000	83,333					Hongchow
蘇州	69,000	75,667					Tuchow
梅縣	65,910	67,053					Meikien
重慶	80,000	100,000		1,348		1,238	Chungking
自貢	90,000	120,000					Tze-kuo
內江	83,333	103,333					Neikiang
成都	83,000	103,000	1,353	1,360	1,337	1,350	Chengtu
雅安	83,333	108,333					Ya-an
昆明	87,400	96,307	1,313	1,353	1,255	1,300	Kunming
貴陽	76,667	96,667					Kweiyang
涪陵	78,333	93,333					Yuanling
安順	85,000	86,733	1,307	1,357	1,307	1,357	Sian
蘭州	93,667	96,000					Lanchow
寧夏	105,000	110,000					Ninghsia
寧波	76,667	86,667					Sining
漢口	70,000	75,333					Tonkai
老河口	81,667	96,667					Lokokou

附錄 金融統計 成都市貨幣交換統計
Appendix A: Financial Statistics

5. The Bank Clearing of Chengtu, China
(單位百萬元)
(Unit of 1,000,000)

時期	交換筆數 Number of checks	交換總額 Total Amount of clearing	交換差額 Balance of clearing	Period
三十二年	42,504	6,195	-1,605	1943
一月	916	164	76	May 25 (1-31)
二月	4,057	438	211	June
三月	4,096	553	253	July
四月	4,807	636	324	Aug.
五月	5,375	906	449	Sept.
六月	5,701	920	397	Oct.
七月	8,473	1,295	436	Nov.
八月	7,974	1,253	459	Dec.
全年計	164,414	59,416	21,399	1944
一月	5,604	1,231	568	Jan.
二月	6,709	2,583	1,250	Feb.
三月	11,051	3,093	1,452	Mar.
四月	10,839	3,026	1,422	Apr.
五月	16,222	5,258	1,952	May
六月	13,184	4,415	1,477	June
七月	11,458	4,591	1,835	July
八月	12,317	4,247	1,728	Aug.
九月	16,796	6,096	1,940	Sept.
十月	17,870	6,655	2,051	Oct.
十一月	20,652	8,972	2,772	Nov.
十二月	19,612	9,248	2,949	Dec.
三十四年				1945
一月	17,222	10,725	3,617	Jan.
二月	12,228	8,019	2,853	Feb.
三月	24,038	14,165	4,228	Mar.
四月	32,590	21,317	6,386	Apr.
五月	33,006	25,285	7,819	May
六月	33,002	28,278	8,914	June
七月	25,328	27,083	11,415	July
八月	11,974	24,800	11,112	Aug.
九月	11,784	13,053	6,115	Sept.
十月	17,790	19,636	7,356	Oct.

附录B 农业统计 (一) 陕西省各县农地价格 三十三年

Appendix B: Agricultural Statistics - Market prices of agriculture land in Shensi province
 单位: 每亩元 Unit: per Shi-mou 1944

月别	水田 Irrigated Land			旱地 Unirrigated Land			园地 Garden Land	山地 Hilly Land	荒地 Uncultivated Land	Month
	上等 High	中等 Medium	下等 Low	上等 High	中等 Medium	下等 Low				
三十三年一月	6,200	4,700	4,000	4,583	3,391	2,375	5,491	700	545	1944 Jan.
二月	3,000	2,500	2,000	2,000	1,600	800	2,700	300	150	Jan.
三月	3,500	3,000	2,400	2,500	1,900	900	3,000	350	300	Feb.
四月	4,000	3,300	2,500	2,600	2,000	1,000	3,600	400	300	Mar.
五月	5,000	4,000	3,000	2,500	2,500	1,500	4,000	500	350	Apr.
六月	5,500	4,300	3,500	4,000	2,700	1,800	4,500	500	400	May
七月	5,700	4,500	3,500	4,300	2,900	2,000	4,700	550	400	June
八月	6,000	4,700	3,800	4,500	3,000	2,000	5,000	550	500	July
九月	6,500	5,000	4,000	4,600	3,200	2,300	5,400	800	700	Aug.
十月	8,000	6,000	5,000	5,500	4,000	3,200	7,500	1,000	800	Sept.
十一月	8,500	7,000	5,500	6,500	5,000	4,000	8,000	1,100	850	Oct.
十二月	9,000	7,500	5,800	7,000	5,400	4,000	8,000	1,100	850	Nov.
三十三年十二月	9,700	8,000	7,000	8,000	6,500	5,000	9,500	1,300	950	Dec.

材料来源: 中国农民银行土地部调查

Source: Land Credit Dept. of Farmers Bank.

附錄(二) 農業統計 (二) 陝西鳳縣農地價格 統計

Appendix (B) Agricultural Statistics (2) Market prices of Agriculture Land in Shensi Fenghsien, 1944
 單位 每市畝之 Unit \$ per Shi-mu

月別	水田 Irrigated Land			旱田 Unirrigated Land			園地 Garden Land	山地 Hilly Land	荒地 Uncultivated Land	month
	上等 High	中等 Medium	下等 Low	上等 High	中等 Medium	下等 Low				
三十一	6,091	4,533	3,650	4,079	3,141	2,216	5,041	718	348	Jan. 31
一月	2,500	2,000	1,500	1,600	1,500	600	2,300	100	80	Jan.
二月	2,600	2,100	1,500	1,650	1,100	700	2,300	200	100	Feb.
三月	3,000	2,300	1,700	1,900	1,300	1,000	2,500	250	150	Mar.
四月	4,000	3,000	2,000	2,500	2,000	1,500	3,200	370	160	Apr.
五月	4,500	3,000	2,500	2,800	2,300	1,800	4,000	400	100	May
六月	5,000	3,500	2,800	3,000	2,500	2,000	4,000	600	180	June
七月	7,000	5,000	3,500	4,000	3,000	2,500	6,000	800	250	July
八月	8,000	6,000	4,500	5,500	4,000	3,000	7,500	1,000	300	Aug.
九月	8,500	6,500	5,500	6,000	4,500	3,000	8,000	1,100	500	Sept.
十月	9,000	6,500	5,800	6,000	5,000	3,000	8,000	1,100	600	Oct.
十一月	9,000	7,000	6,000	6,500	5,000	3,500	8,500	1,200	700	Nov.
十二月	10,000	7,500	6,500	7,500	6,000	4,000	9,000	1,500	1,000	Dec.

材料來源：中國農民銀行土地金融部

Source: Land credit Dept. of Farmers' Bank.

CONTENTS

Chart of the Index numbers of retail prices in Chungking, Jan-Dec 1945.
Chart of the general index numbers of retail prices in five leading cities of
China, Jan-Dec 1945.

Explanatory notes in the price changes for the current month.

Index numbers of retail prices in leading cities of China, Dec 1945.

Ten-day index numbers of Retail prices in leading cities of China, Dec 1945.

Comparison between the Index of the current month and that of the same
month in last year.

Comparison between the general Index of the current month and the average
Index of previous years and general Index of previous month in this year.

Ten-day index numbers of Retail prices after V-J-day, Dec 1945.

Semi-monthly index numbers of Retail prices in leading cities of China,
Dec 1945.

Weekly index numbers of retail prices in Chungking, Dec 1945.

Appendix:

(A) Financial Statistics:

- (1) Abstract of Financial movement in Chungking for the current month.
- (2) Index numbers of monthly Interest Rates in leading cities of China.
- (3) Inland Exchange Rates in leading cities of China.
- (4) Gold prices & Foreign Exchange Rates in leading cities of China.
- (5) Bank Clearing of Chungta, China.

(B) Agricultural Statistics:

- (1) Market prices of agriculture land in Pinghsien Shensi, China, 1944.
- (2) Market prices of agriculture land in Fenghsien Shensi, China, 1944.

MONTHLY BULLETIN
INDEXNUMBERS OF RETAIL PRICES
IN LEADING CITIES OF CHINA

(With Appendices on Financial and Agricultural Statistics)

Dec. 1945

Department of Economic Research
Farmers' Bank of China