

沈海鐵路公司  
十八年工作報告

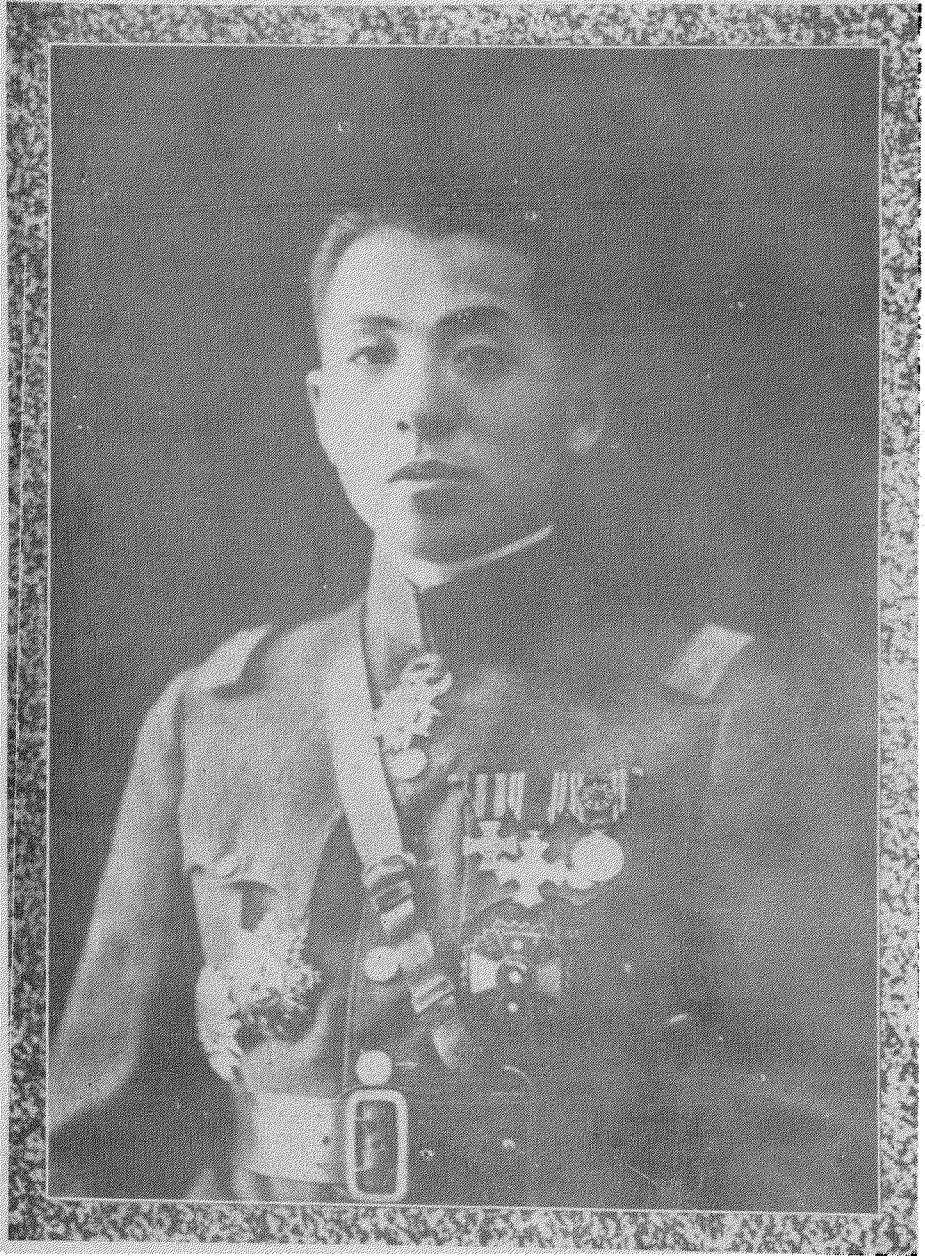


總 理 遺 像

## 總 理 遺 囑

余致力國民革命凡四十年其目的在求中國之自由平等積四十年之經驗深知欲達到此目的必須喚起民衆及聯合世界上以平等待我之民族共同奮鬥

現在革命尙未成功凡我同志務須依余照所著建國方略建國大綱三民主義及第一次全國代表大會宣言繼續努力以求貫徹最近主張開國民會議及廢除不平等條約尤須於最短期間促其實現是所至囑



氏良學張官長令司軍防邊北東

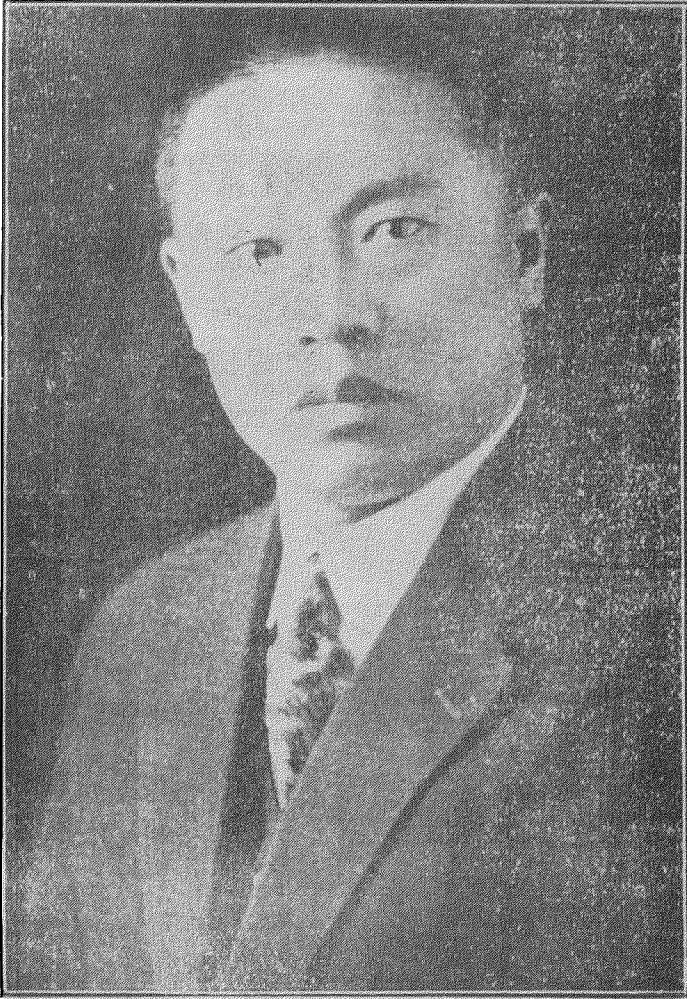


前遼寧省政府主席翟文選氏

世界通途  
寰宇棣通  
造車  
合轍遐邇  
同風遠瀋  
遼圖  
經營紀計  
事期程  
瞬息  
千里

瀋海鐵路公司要覽題詞

臧式毅

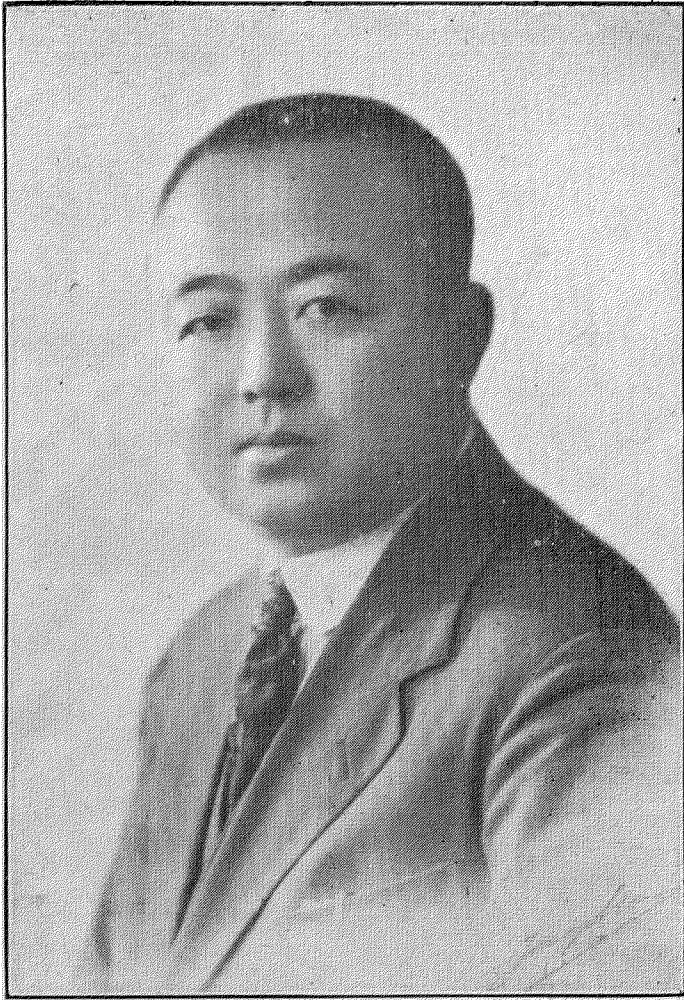


氏毅紀高長員委會員委通交北東

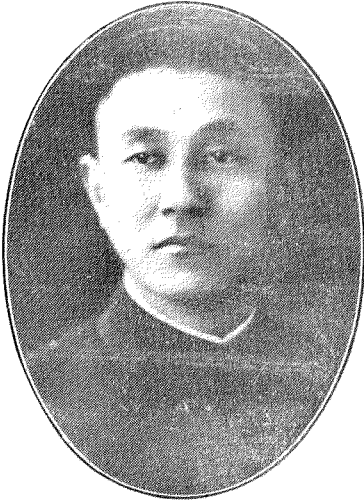


良 志 張 理 總 司 公 本

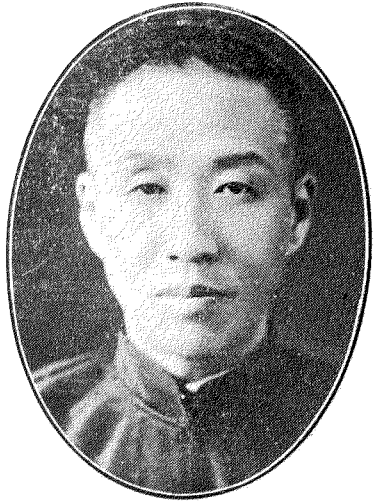




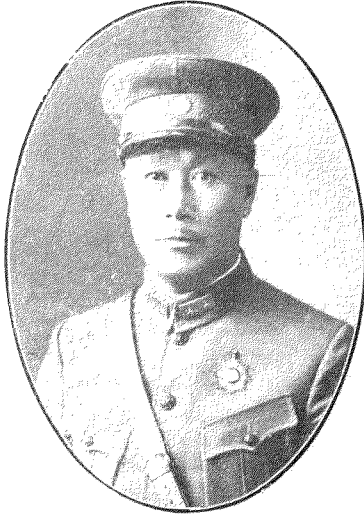
本公司協理陳樹棠



官股董事張振鷺



官股董事陳文學



官股董事孫旭昌



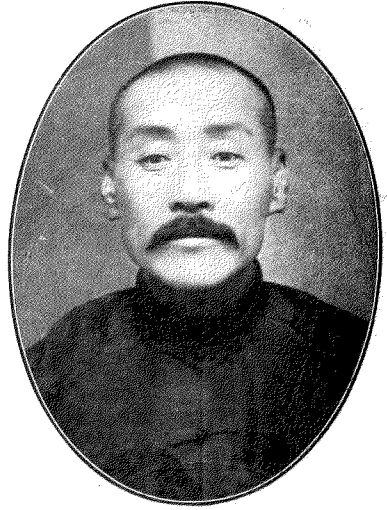
官股董事劉鶴齡



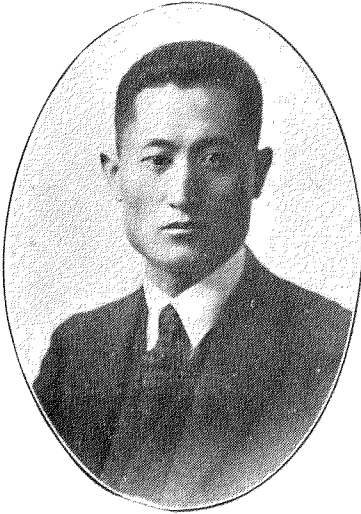
官股董事彭志雲



商股董事金恩祺



商股董事魏治安



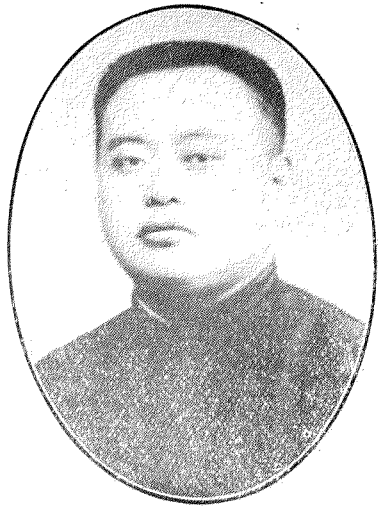
商股董事荆有岩



商股董事陳蘭



元承張人察監股官



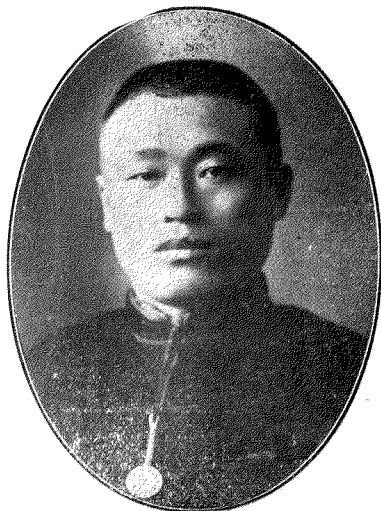
甲兆張人察監股官



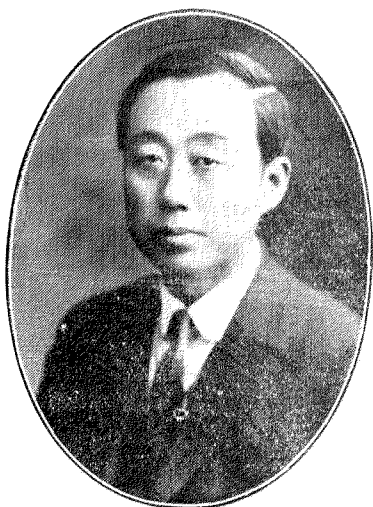
垣樞王人察監股商



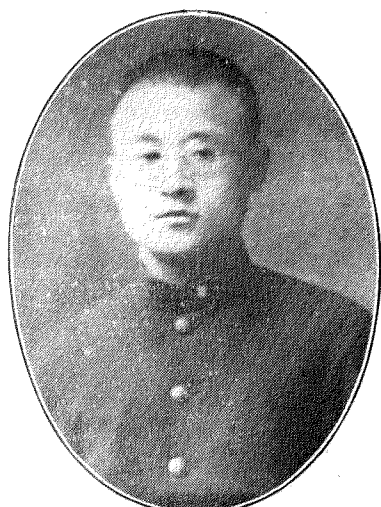
卿殿郝人察監股商



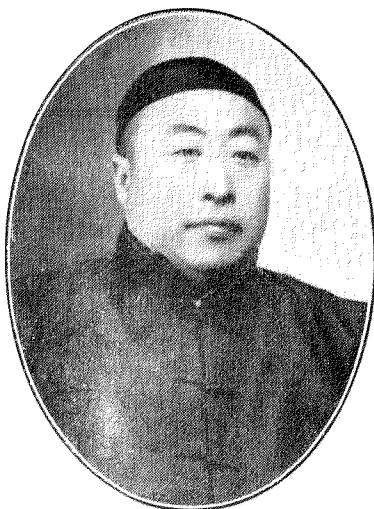
泰裕吳人察監股商



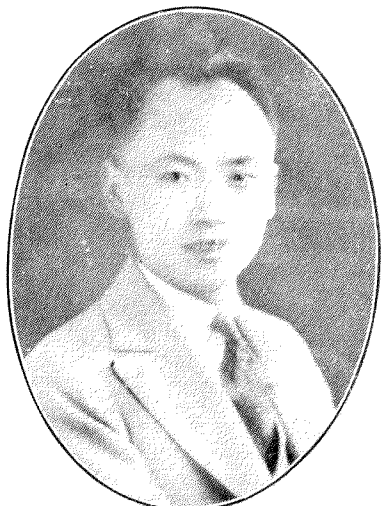
工務處副長關承烈



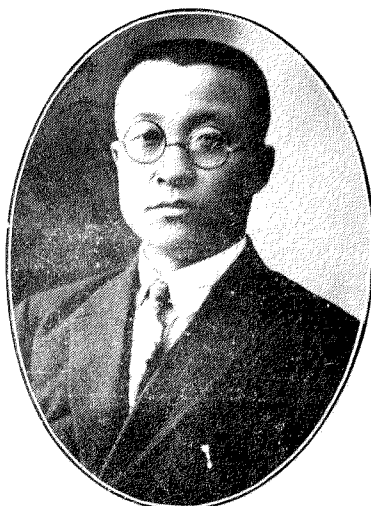
工務處長吳英元



總務處長高寶忠



會計處長張國棟



車務處長郭潤

# 序言

建設鐵路。廼

先總理建國要圖。東省之於鐵路。尤爲環境上之亟需。於東省鐵路中。自欸自營如濬海者。益負有重大之使命。與樞要之地位也。志良猥以庸疏。學識寡陋。去春蒙

張司令長官。及省政府之殊知。令綜斯路政。并飭復公司舊制。似此職責之重。以僕樗榦。當茲衝鉅。能勿滋懼乎。故任事以還。夙興籌畫。期報當局之明。而慰商民之望。然一言經濟。則捉襟見肘。一言設施。則土飯塵羹。積欠之債逋充纍。內外之規制紛繁。益以機車數少。支配不遑。運輸之收入疲敝。路局之經費還艱。仰屋咨嗟。百計牽補。於是乃裁繁就簡。置緩務急。或先整理。或因固陋。內部之事體。一取公開。外部之工作。厲督速進。至此大體事務。漸就範模。而緊要建施。亦稍完舉。劇意七八月間。忽嬰水患。沿線橋梁軌木。浮圯無算。意外災眚。損失甚鉅。幸督勵趕修。恢復尙迅。未深影響行車。繼復籌計聯運事宜。整飭車機兩務。力謀速便。入冬運輸進款。遂見以增。最多時每日有達四萬元以上者。經濟用以稍舒。餘對附業等項。剔弊增益。舍短用長。營業亦漸形起色焉。綜核結至十八年終。一切收支相較。計贏餘約九十餘萬元。此任事一年來之大較也。回念環處之多艱。因知締造之匪易。迄今本路建施。固愧尙多疏虞。然即致此艱辛現狀。要亦陳公協理。各處同寅。及上下員工。合衷輔弼之功。非拙朽一人之力也。至今年添購機車。完理沿線建築。興利

各市場。以及着修輝海支線等計畫。凡所以謀展路務。與開發沿線實業者。均擬積極進行。期底成就。無論事功。能否克全。此力此心。弗敢一日。或少惰焉。志良從事工商。垂數十年。前歲旅歐。觀感所及。益以努力於興發事業爲職志。私謂邦家富强。根源在此。矧以斯路之本身與地位爲極要。官商之託付爲至重。將來之希望爲最大。外察環鄰。內瞻使命。材力雖慳。寧忘黽勉。惟思奮起直追。斬當前之荆棘。負驅孟晉。覓來日之康莊。異時者。果開拓無極。蔚大福利。不僅稍副商民期許之殷。抑亦東省中國之光。而區區下懷。亦叨以稍釋矣。茲者五月十五日。爲本路股東大會開會之期。謹將十八及十九年之事蹟與計畫。謹分別縷陳於後。務期於報告之中。藉得明正之

教。用匡疏謬。幸  
賜察鑒。

中華民國十九年四月

瀋海鐵路公司總理張志良謹序

# 序言

瀋海鐵路之建。倡自十數年前。海龍邑紳王澤南。曾向 省署請命。均以無款置之。迨民十三年秋

前省長王公岷源。決意興修。定股本奉洋二千萬元。官商各任其半。樹棠時方任四洮路務。奉命來省。乃從事測量。翌年五月。始設奉海鐵路公司於八王寺。王公明宇。總理路務。樹棠則長技術。一切工程。一本迅速儉約之旨。蓋原預算既不綽容。興工後復迭受奉票跌落影響。遂益覺捉襟現肘。兼顧不遑。幸 王公堅毅直前。同人等亦奮發鼓舞。乃於十六年八月。幹線全路通車。以本路線路之迂迴坎壈。路款之支絀變遷。乃能以二載竟其功。微 王公之力。蓋未易臻此也。王公去任。張公惠霖繼任。張公重視官商合作精神。故蒞任之始。即召開股東大會。並選舉商股董監及協理。此即第一屆股東會也。樹棠不才。謬膺協理之選。當時顧念重任。自度樗櫟。殊以深汲短絆爲憂。然以商民託付之殷。豈容委惰。故任事以還。刻刻以發皇業務。倡導商權爲職志。迨於公司一變而爲工程局。荏苒經年。樹棠以一身而肩商股之鉅。雖困苦艱辛。未敢一日自餒。至民十八年春。樹棠與金董事哲忱先生。乃以改復公司舊制。請命於 省署。幸蒙令准。張公總理。亦以列憲敦促。來縮路務。張公爲國內實業巨擘。於本路尤具熱心。蒞任以來。益以積極整進爲己任。樹棠因得雍容變理。戮力同心。迄今路務稍以起色者。張公之功績已偉。而庸愚如樹棠亦附驥馳驅。追隨步武。



回顧創設之艱。尙有足慰託付於萬一者。此則稍用以自幸也。雖然。以本路之使命言之。有待於發展者。正未有艾。而此已往之事績。與未來之計劃。能否副官商之厚望。固百愧而不敢必。惟循基而進。拾級而上。則本路前途。實多樂觀。可爲預卜者也。樹棠服務斯路。自勤綫以迄今茲。且五年矣。中復謬蒙選充協理。歷歷之愚。以爲自身與本路之歷史。及本路對樹棠之關係。固無往而不親切。然則謀本路之發皇光大。微論夙志如此。自以上之關係言之。不亦愈應自勉乎。茲者本屆股東會開會。本公司擇事之重要者。列爲一編。用求匡正。不揣愚陋。謹附數言。

中華民國十九年四月

瀋海鐵路公司協理陳樹棠謹識

# 瀋海鐵路公司十八年工作報告

## 奉海鐵路工程局改復爲公司

本路成立伊始即定名爲奉海鐵路公司迨至十七年春奉省令改稱爲工程局以與國有各路一致并聘常蔭槐爲督辦至十八年春經省議會及本路陳協理及董監等先後請求省政府仍復公司舊稱以昭官商合辦精神而符名實當於三月二十二日奉省訓令准將工程局改稱爲公司仍由省政府監督辦理

## 奉海改稱瀋海并啓用新關防

本路路綫原定由省城以達海龍復以奉天爲省會慣稱改名奉海嗣以省名改稱遼寧路名自難仍沿舊稱乃取瀋陽縣名瀋字爲第一字改稱奉海爲瀋海用符新制於四月二十二日呈准備案旋於五月二十日奉頒關防一顆文曰瀋海鐵路公司關防即於是日呈報啓用

## 委調各處處長

本路前總務處長劉振書以事呈請辭職當經照准遺缺於三月二十一日請准省府以高寶忠接充工務處處長職務前由陳協理兼任并調用京奉路工程司顧延祺爲副處長藉資襄助嗣以路務日繁協理不暇兼顧自請辭去兼職當已照准遺缺調本路會計處長吳英元接充副處長顧延祺因至期滿送回原差所遺副處長一缺請准以關承烈接充至會計處長一缺請准以張國棟接充

## 組設路務會議

本路在工程局時有局務會議之設每月召集一次日期過長辦事殊欠靈敏至改復公司張總理公蒞任後爲集思廣益謀路務發展及事體公開起見將局務會議取消令飭組織路務會議遇事妥切研究進行會議由協理主席各處長課長爲委員規定於每星期二開會一次討論本路一切應行興革事宜於四月十一日舉行第一次路務會議并議決章程凡十四條呈准備案迄今已開會第二十七次

### 設採買審查會

本路爲慎重採買物料事宜起見特飭組設採買審查會由陳協理主席各處長課長及主管人員均出席審查本公司一切採買物料事宜凡大宗物料先經審查會之議決然後購買其急用及零星以及其他特別者於採買後交會審查至購入之物料由審查會派員會同驗收關於品資價目數量等項由會隨時派員調查用求覈實共擬辦法十二條於四月公布實行

### 規定董監會會議日期

查本公司專章第五章董事會篇內只稱董事會無定期并未規定常會日期及由何人招集故在工程局時代一年有餘僅開會一二次而已凡關於公司事務董事及監察人均不得聞問常此以往官股股權有省政府監督尙可不致旁落而商股股權無人得問勢將日漸削滅危險實甚及恢復公司後第一次會議經陳協理提會議規定董監常會日期以資官商各董監均得洞悉公司內外一切事務經衆議決定於每月十五日爲開董監會常會日期屆時由總協理報告公司已辦事務及收支概

况并提出有關於公司重要事件請衆公決由十八年四月十八日開第一次董監會以後每月開會一次以資事務公開而免股權偏重之弊

### 開股東大會并選舉監察人

本路專章規定官商股監察人任期一年商股任滿於股東常會開會時選舉之股東常會會期經董監會議決於五月十五日舉行以及期假省城總商會議場開會由總協理各處長報告本路一切經過遂公推前省會議長張星南先生爲臨時議長 省署派委員蔡運辰先生出席監視討論議案并用不記名式投票選舉商股監察人結果周文英吳裕泰郝殿卿得票爲最多數當選爲監察人王樞桓爲次多數應爲候補監察人至下午四時閉會嗣因周文英以事請辭遂由王樞垣補充其官股監察人經省府派財政廳第一二科科長張星垣張兆甲接充

### 省委官股董事

本公司專章規定官股董事六員由省委派惟以前各官股董事間有另派外差不能執行職務者勢難長此虛懸於十八年五月二十五日奉到省政府訓令照紡紗廠以官缺爲董事缺成案辦理委員政財政建設農礦各廳長暨公安管理處長兼任等因令行到路并由省府令委陳文學張振鷺彭志雲劉鶴齡高紀毅等爲本路官股董事嗣於十月四日以公安管理處長高紀毅氏調任他職所遺本公司官股董事一缺復經省政府令委繼任處長孫旭昌氏兼充用符定制云

### 陳協理出席鐵道部工程討論會

鐵道部建設司召開鐵道工程討論會由十八年五月二十六日起在上海交通大學開幕會期一禮拜研究各項工程問題本路接東北交通委員會第三六九號訓令派協理陳樹棠呼海路副局長韓景堂代表東北各鐵路屆時出席當於五月二十三日抵滬出席與會至六月二十三日回公司視事更於會議之餘參觀南京之建設及各路最近設施情形以資借鏡而謀本路之改善云

### 本路路徽選定

本路前用國文奉海二字仿機車正面形體組成路徽圖案各項公務及一切標識均應用之嗣以路名易稱潘海若路徽仍舊沿用名實相違乃分令各處轉飭員司以潘海二字另繪路徽彙呈核奪就中車務處計核課課員張爾文所繪新徽以國文潘海二字組成仍仿機車正面與原用奉海路徽相侔且易識別堪以選用提經董監會通過後并先後分呈省府交委會備案

### 公司遷入瀋陽市場辦公

本路原租省城大北關八王寺迤東之民房作爲辦公處及員役宿舍等嗣以路務冗繁不敷於用更鑒於本路附設之瀋海市場因本公司尙未遷入領地號之民戶對於建興遂多觀望爲興通市場及便於辦公計乃提經董監會通過暫租市場內孟寶善堂及樂耕讀堂等民戶樓房平房三百餘間其建築方式均經本公司同意於十月二十九日遷入并先後分呈長官公署省府交委會備案

### 令各處慎重會計帳目

鐵路會計至關重要必須綜理請晰始克綱舉目張便於稽核本路以前草創伊始會計手續有欠完

之處於十八年四月九日乃訓令會計處妥訂會計規程務使各處劃一以免雜亂至關於工程事宜着設工程分類帳及材料報銷帳官商股東應設分戶帳俾資清釐而利考核至總務處附業課會計事項每日須報由會計處記帳不准仍前獨立以免紛歧又本路本位幣已改現洋以後購買物料即以現洋爲準用利進行

### 設章制編纂委員會

本公司設立伊始一切章制多屬草創復以體制屢更修訂莫適以致迄未完備乃令飭各處遴派二人爲委員由總務處編譯課長王鈺熹爲主任委員組織章制編纂委員會從事編修一切章則於十八年十二月六日成立并擬具辦事規則呈准備案

### 派鍾隆臻等出席南京鐵道部統一會計大會

本路於十八年十月五日奉東北交通委員會代電略開准鐵路部統一會計委員會函訂於十月十五日九時三十分在鐵道部開全體大會各路均須指定出席委員請轉飭三省各路局屆時派員列席討論等因事關統一會計各該路局卽派員前往并將附發議事程序各件轉發研究合電遵照等因本路奉電後當派會計處綜核課長鍾隆臻檢查課主任侯壽三等前往與會該課長等卽於十月九日啓行旋又奉到交委會真電內開派該路綜核課長鍾隆臻代表東北各路出席等因當經轉電該課長知照於十一月三日大會閉幕該課長遄返卽將會議經過情形呈報交通委員會備案

### 令各處樽節公費裁汰冗員

本路鑒於欸項支絀乃於四月二十五日申令各處略謂查本路經濟狀況異常支絀而站線工事尤待興修需欸孔殷設備方急設非力謀撙節減省開支實難以策維持而圖進展至各處所有職員額數不無浮濫亟應酌爲減汰藉減開支着各處長按素日經辦事項服務成績詳爲考核辦理其一切零星用欸望切實核減用示量入爲出甚重公欸之至意云

### 規定撥給公用地畝規則

本路沿綫各站市場地畝時有因辦地方公益事業請求撥給者現在瀋陽市場已呈准撥給者計成城中學共三十七號由瀋陽市場桓仁鎮東兩街以南臨江瞻榆兩街以北一段又撥給貧兒學校工廠三十六號由瀋陽市場西南大馬路迤北撫松街南北及同賓街南共三段計五十四畝有奇又海城同鄉會兩號此外山城鎮市場鎮守使署建築衛隊營房請撥二十號惟省府尙未令准關於請撥公用地段係屬辦理公益本路自應贊助惟無辦理規則漫無依據殊非慎重路產之道是以特規定撥給公用地畝規則十一條大旨一、請撥公用地畝者以辦理公益事項爲限二、請撥之地須經本路董監會通過并須呈省核准備案不另發照據三、請撥之地如延不建築或有中途改業以及轉賣者本路得無條件收回之四、已撥之地本路如有必要之需用時得收回給其地上建築費該項規則業已呈省核准

### 發給股息辦法

本路招股簡章第七條載股欸收到之日即按常年六厘付息等語自十四年五月開辦以來奉票

逐漸低落股東交款除官股股本及商股銀行號均能按期交納外而各民股股東交款手續繁多均未能如期繳到因此規定利息之發付頗爲困難前經第三次董監會議決由十四年五月十四日起至十七年十二月三十一日止定爲建築期不給紅利所有應付官息一律付給奉票即由十八年四月一日起付委託各縣官銀號代發由十八年一月起定爲營業期并改現洋本位所有應付官息紅利悉付現洋用昭公允

### 開豐汽車展線呈請制止

開豐汽車由開原至西豐與本路尙不相悖十八年六月間該公司呈請延修至西安是與本路營業顯有損失該路如果延長則本路貨客運輸皆將由該汽車路轉入南滿開原一站日人設有大規模取引所所有東邊各縣土產勢將均被吸收况本路東豐西安各處經由本路貨運皆按定章核減一二成運費以廣招徠倘該路展修至西安則本路如何減價亦必深受影響損失殊鉅是以於十八年六月十五日第三次董監會議決呈請省政府維護旋奉指令經轉呈東北政務委員會核准所有開豐路展修一案應予撤銷

### 西安煤礦專用線工程費劃抵股款

西安煤礦自收歸官辦後本路奉到省令應攤出股款五十萬元財廳及兵工廠各五十萬元本路當以拮据萬分未即撥付嗣西安煤礦呈省請本路田礦區至西安車站接修岔道一段以利運輸當奉省令辦理并准修竣畫抵股款遵即呈具預算經省令核減至二十三萬三千餘元乃即興工以路款



困窘極力縮減修築計共實修幹路及岔道共長七公里六四所有費用實支現洋十六萬〇九百三十七元零四分於十七年五月一日竣工三日通車現本路即將決算書呈省并請劃抵該礦股款其入股日期即以十七年五月一日竣工日起算業於十九年四月照准

### 改訂山城鎮市場地價及等則

本路山城鎮車站商業發達農產豐富爲鄰近縣區商侶會集之區本路前曾在該站開闢市場一處規定地基甲乙丙三等甲等五百五十元乙等五百元丙等三百五十元惟出放以來領戶觀望多不承領推原溯本蓋係原定地價稍高等則較高之故爲謀便於商民承領及市場興旺計特將地價核減至甲爲三百五十元乙等爲三百元并將丙等地劃歸乙等已呈准立案改變以來商民之承領者漸形踴躍

### 本路佔用民地折股辦法

本公司收用之民地於興修時隨時發放地價嗣因經費支絀圖法變動以致所佔民地地價遂遲延未發迄今按照原定價格核算時值已較輕廉長此以往商民之虧累何堪特爲清結及體恤商民計幾經詳籌妥議并飭由地畝課一再計畫始擬定折股辦法其辦法即照原價奉大洋數足十元者即發給四分之一股票一紙足四十元者即發給一股之股票是以一元奉洋即折現洋一元至其不足此數或餘尾數者則以奉洋十六元折爲現洋一元發給實錢再如貧困無力者亦准其當地取保發給一六折合之現價當於十二月派地畝課人員赴沿線發放

## 通飭員司戒矯嗜好及惡習

本路爲砥勵員司之精勤以利路務之進展起見特於五月三十一日訓令各處課一文茲錄於下  
爲令行事案照奢必敗德律已須嚴儉斯養廉在公宜懷本總理到任業逾兩月對於公司職員等  
察言觀行持躬是否謹飭任事是否精勤各已知其梗概茲爲振肅路規嚴厲考核計特先嚴申誥  
誠凡在公司服務人員務宜敦品勵行屏絕嗜好其最要者爲冶遊賭博鴉片竊盜無則加勉有則  
痛自湔除前項惡習一經沾染即不能維持人格他如匿名指揭以及行爲不檢更非端本守分之  
士所出本總理諄諄戒勉當所共喻此次申誡以後定即從嚴考覈倘發現前項情實一經查出証  
明定即撤懲不貸勿謂言之不預也合亟通令各處課段并轉飭所屬一體懍遵切切此令

## 購買機車及經過情形

本路之機車爲數甚少復間有使用過時不可復用者故運輸繁忙時即須仰賴租借以資維持然非  
特京綏等之借用者終須歸還即租用滿鐵者亦有種種困難爲根本計擬自行添購機車十輛以免  
舉債損權當經提付董監會議決通過并呈請 省政府交委會核准登報招標及派員監標及屆  
開標時計投標商號十三家價目均覺過高經本路商洽核減復提交第九次董監會議決將不合格  
者刪去六家餘慎昌安利久康斯可達南滿巴黎等七家復經採買審查會與各商行面訂價目并審  
核圖樣及說明將結果提付第十次董監會經衆議決採用歐美貨即選慎昌斯可達兩家經多次磋  
商慎昌減價甚微惟斯可達工廠允許如能訂購二十四輛尙可核減并負擔安裝費及整車裝船費

一再磋商結果每輛機車價目實核美金三萬三千五百五十元交貨地點爲秦皇島交貨期爲第一批四輛於本年（十九年）九月間交到第二批二十輛於明年（二十年）一月間交到并與以最惠之付款辦法全數機車總價分四批付款第一批於簽定合同五日內（十九年二月）付全價百分之廿第二批送到提貨單時（十九年十二月）付全價百分之二十第三批於全數機車運到秦皇島後十三個月內（二十一年二月）付全價百分之三十五第四批於全數機車運到秦皇島後二十五個月內（二十二年二月）將所餘全價百分之三十五如數付清其延付款項付給年息九釐以上各項本公司酌量情形并函詢各路對於斯可達之成績尙屬優良乃呈准省府交委會定購斯可達工廠製堪豆式機車二十四輛總價爲美金八十四萬元整并請准由東三省官銀號出函保證雙方遂於三月十一日簽訂合同

### 改定會計年度

本路專章第四十二條規定每週年底爲結算期而未明定年度起訖對於會計上尤感不便當經十八年一月二十四日董監會議決定會計年度自當年四月一日起至次年三月底止爲一年度惟於一切之稽核上殊多不便故於十九年三月十五日十二次經董監會議決改會計年度爲歷年制以利進行

### 援例年終給獎

國有各路以迄交通機關每屆年終則擬訂獎金若干分別給予各員司以昭激勸近年各行政界亦

多如是辦理十八年終四洮北寧各路以及省府等處均有一個或兩個月之獎金給予員屬本路工作甚繁業務亦盛各員司一年來之成績尙屬勤勉似應援例給獎以示鼓勵當經提付董監會議決各依原支薪數另外給獎一個月并呈省府照准



總

務

處



# 總務處十八年工作報告

## 抽編市場保安隊

本路瀋陽市場日漸繁興而居住民戶亦日夥衆且爲瀋陽站來往要衝對於治安實須重視是以特於警務總段中抽出警察三十名編制保安隊一隊設隊長一員及巡長書記等担任晝間瞭望及夜間巡邏於十八年四月成立

## 擬定官警升補辦法及考試始末

本路路警員額不下三百餘人關於升遷調補應有妥善辦法始足以燈勸當經文書課警務股擬辦法規定巡官出缺即由一等巡長晉升巡長出缺即由一等警察晉升惟同等長警究孰應儘先升補乃規定以考試辦法先行記名經本處轉簽核准於六月十二日招集考試學術兩科第一二兩試完竣後計錄取陳恩卿等記名巡官四名馬德昌等記名巡長八名

## 撤銷山城鎮平車運輸所

本路山城鎮車站距離鎮街有三華里之遙往返貨運不便於十七年五月該鎮公民鮑廣恒等呈請設立平車運輸公司以利商旅本路爲便利客商計當准合辦并商妥由鎮商出股資一萬元本路出資兩萬元合組公司當即規定章程則呈報備案即以本路餘閑之小鋼軌平車等飭第七工區督工鋪釘八月間通車乃至九月間該鎮商會竟以股款無着呈請退出本路以工事將竣遽行停止實太可惜遂呈省請准自行辦理改稱山城鎮平車運輸所進行以來尙稱便利迄於十八年四月本路詳審



情勢以該所事務亦見發達收入不抵支出乃提出董監會議決撤銷以節虛耗并呈報省府備案

### 瀋陽山城鎮糧石交易所之改遷

本路爲挽回利權興通市場以利商業計於十五年先設瀋陽糧石交易所十六年設山城鎮糧石交易所各設主任一員辦理之隸附於營業課公司改組後附於總務處附業課內去歲因謀該所之發展乃提高體制改委主任爲所長令歸總務處長直轄以專責成并整飭改善其營業各事項惟山城鎮交易所事務寥寥以天時環境關係一時亦難以人力振興公司鑒於徒耗款項於實際無裨乃於十九年二月令行停辦一俟秋成再相機設立再山城鎮附設之朝陽鎮交易所亦一併停止所有各該所之員司即分派各處辦事

### 改組瀋海鐵路月刊

本路於十七年呈准省府及交委會於總務處內增設編譯課掌章制刊物及保證等事宜當即刊印奉海週報一張每週出版一次嗣以篇幅甚狹紀載甚簡爲事體公開使外界得悉本路一切政務計乃令改出月刊擴充篇幅增加材料月出一期凡本路之重要公文經辦之事務胥載於是於十八年六月五日出版迄今發行至第二卷第十二期

### 規定警察送案規則

本處文書課警務股簽以關於人犯之逮捕送審等事必須依法辦理方不至蔑棄民權茲特厘定警察施用捕繩及送案規則兩份主旨爲所逮之人犯除案情重要及有脫逃之虞者均不用捕繩押送

當經轉呈批准

### 核減各項零費及事務用品

本公司各項零星費用以及各課事務用品月需甚多本處爲嚴行樽節起見特飭庶務課將一切事務用品以及各項消耗費用嚴加核減關於汽車電燈夫役工資以及事務用品夜班費公出車費等項統共每月共核減現洋二千三百餘元

### 派員點驗內外保存品

本路範圍甚廣各處公物甚繁若漫不加察則日久難保不損失零亂特飭庶務課派員內外分期點驗除印刷消耗品外關於保存各品分別烙印黏籤以及編號註冊并定每年於二月八月兩期點驗以期清整

### 規定保單查對暨保管辦法

本處鑑於內外員司保單以前散在各處既不便於查對亦非慎重之道特簽請本路一切內外職員保單統歸本處編譯課管理查對以資整齊並經訂定各項保單辦法十四條保單保管辦法九條查對辦法九條由公司公布實行用企劃一凡新到差人員均須先行覓具妥保交由文書課送至編譯課查對無誤後始准到差并限制担保商號資本按服務職責分別有差施行以來尙稱便利惟以前舊保與互保整理及查對較困現暫分別登冊一俟另議妥善辦法再行辦理

### 嚴催市場領戶建築

本公司瀋陽市場街基地號出放業將完竣在原定建築期間建築者固屬不少而延不建築故意觀望者亦大有人在長此以往建築何時可備本路爲謀市場興旺商侶便利計飭由地畝課嚴催由各該領戶限期嚴催建築否則即予撤地另放

### 規定夜班費辦法

各處每有公務忙碌在規定時間內不能辦完而添加夜班者對於工作員司夫役例須由本公司備飯用示獎勵惟無規定章則未免難於一致特由本處於十八年八月間擬訂員役夜班飯費辦法用期劃一其規定係加添夜班時員司每日加給津貼大洋三角夫役壹角五分並由公司備飯以資獎勵云

### 規定公務乘車價目

本處以各處課人員赴本城各地辦公報銷車費恐滋冒濫乃擬具由本公司至各處乘車價目表呈准施行各處人員呈領或報銷車費均須以該表爲標準不得稍有出入

### 規定員役請領徽章辦法

凡本路員役均應佩帶徽章以資識別請領徽章時須先具領單并附繳押金現洋二元工役繳納保證費現洋一元此項保證費於工役解僱時發還其徽章未經繳回者保證費沒收請領徽章均由庶務課登記徽章如經破壞時聲明確當理由連同破壞徽章由本管處函總務處換發之工役徽章如有遺失應即時稟呈該主管處函知編譯課刊登本路月刊聲明作廢以杜流弊并向該主管處函請

總務處補發同時應再繳保證費現洋一元已於十八年十月施行

## 事務用品收發保管辦法

本路各處關於事務上之用品向由本處庶務課辦理其收發之手續各用品處所應按消耗印刷二項於期前二個月按季編製預算二份由本管處核呈批准後一份送庶務課彙總請購一份留文牘課備查各商家交貨須持定購單與發票由倉庫填寫收到報告單呈請派員驗收數目相符存庫儲藏各處課之事務用品遵照預算分發各處如有特殊之事務用品須書明請領單經處長許可便可購買凡關於保存品使用年限暨換領品名由庶務課製表分送各處課段站廠所如有遺失須責成主管人員賠償之以重公物

## 設立標準庫

本路爲便於購買驗收標準起見設立標準庫一處地址在本公司迤西由公司派人赴大連一帶詳查物價並公司內事務用品酌量品質精粗規定價值公允者各購標準一件存於庫內分別排列保存待有大宗批訂物品時即可由置備庶務派員監同商號驗明樣式品質以便投標照做驗收時須驗明樣式品質與原樣相符否則不收已自十八年十二月施行

## 規定煤斤磅餘轉賬歸公辦法

凡各處課段站區所用煤劬均係早經預算數量由本管處長呈請協理批准後照原數購定均屬實在劬磅惟一經分發後則時有浮餘此種浮餘數目即由庶務課將煤劬磅餘轉賬歸公以事清理

## 設瀋陽金溝西安三處管理收發煤劬辦事處

本路在西安瀋陽金溝三處均設運煤辦事處專司收發及監視裝運本路各項用煤事宜以昭慎重辦公人員由置備庶務兩課各派一人承置備庶務兩課課長之命管理記帳裝車等一切事宜每月員司及庫守酌給津貼不另與旅費以期樽節運煤處接到庶務課發煤照即向煤礦要求發煤監視裝車按煤照所駐地點撥發之收發處所將煤收到後即於收到報告單一聯蓋章寄交運煤處連同煤照一併寄交庶務課以便請報運煤人應負責監視裝車如有煤量不足等情須隨時與煤廠交涉運煤處每月中須將收發各數造成月報兩份分送置備庶務兩課以資查核註賬

## 保衛行車安全辦法

本路線治安向責成沿線路警各分派所專司保護責任其車內之秩序及旅客之安寧則責由押車長警負責担任關於押車辦法施行已久押車警之實力共分六班每班長警七名如遇有長警因事請假者即以駐段差遣警臨時補充以敷實力并於夏防吃緊時酌量增加警額以防不虞

## 規定汽油機器油等考核辦法

凡關於汽車每月用油均須按規定數目隨時呈總務處長核准由庶務課發給之但每月用油最多限度每輛汽油二十一桶機器油十桶黃油四桶蘇朋油二桶洋油一桶請領手續均須填具汽車用油請領單將已領未發數目詳細記入以資考查而便核發再汽車如有損壞務須修理時先填具汽車修理請求單陳明損壞理由修換品名經庶務課長派人勘驗屬實然後呈總務處長核准再行招

商修理如出故意損壞其修理費得由該汽車夫自備以杜流弊修理完竣時將修理請求單送交庶務課以便請款施行以來尙無虛耗

### 規定公司內修繕辦法

凡公司內零星工程用款須由請修處課填具修繕單經本管處長核准交由庶務課勘後招工辦理修繕完竣先由庶務墊款支給即檢同單據附入原單第二聯編製領款請求書請領發款所需物料有非工人盡數有者得先墊款購買之歸併報銷零星修繕如承<sup>總</sup>協理直接命令時得由庶務課填具修繕單呈處長簽字以重手續

### 拍賣廢物辦法

本路開辦迄今關於各項用品其損壞者均經隨時更換所餘傷損物品因之日積日增若盡存庫內不惟保管困難安放無處年月更代勢將散漫凌亂終歸棄失本處爲慎重公物起見特責成庶務課規定拍賣辦法隨時將損傷各品彙集成批經庶務課簽請<sup>總</sup>協理規定價格并請派定各處一員監視在本公司內拍賣所賣之價即繳出納課收賬如此既免堆積散失之弊公司且可利用廢物稍增收入已於十八年四月施行

### 規定商人售貨出入門證

本路購買物料向由本處置備課招各商號投標惟所來之商號既多若復漫無限制勢恐奸商狡獪乘隙漁利本處爲慎重起見特飭置備課規定商人出入須持有本路發給之門證凡商行來公司營

業者須經置備課調查其資本等項如認爲合格時方由課發給門証准前來公司貿易否則拒絕以免廢事

## 附業課十八年概況

### 甲、印刷所

本公司爲免利益外溢計於附業課附設印刷所專作本路一切印刷物品現有資本大洋一萬六千餘元工廠內共分五部計鉛印排版刻字裝訂石印各部共有大小機器二十餘架工人百餘人過去一年中製出成品可收入現洋十二萬餘元所內經費需現洋七萬二千餘元

### 乙、販賣所

販賣所現有資本大洋一千三百餘元在瀋陽站設總所一處僱用販賣夫十餘名於每次客車內巡行出賣各種食物及飲料紙煙等物過去一年收入大洋二萬一千餘元經費共需一萬六千餘元開辦以來營業尙稱暢旺

### 丙、磚瓦廠

廠址在瀋陽城北毛鈞屯現有資本大洋四萬二千餘元共有窯地一百二十餘畝原有青磚窯筒四座瓦輪兩盤十八年四月間新築紅磚窯筒十八座去年約製成青磚磚坯六百萬塊紅磚磚坯八百萬塊可燒成青磚五百萬塊青瓦十萬塊紅磚六百餘萬塊經費共洋十一萬九千餘元全年賣入大洋十八萬九千餘元

#### 丁、石灰廠

廠址在本路沿線清原門虎屯兩站附近現有資金大洋一萬八千餘元灰石鑛山一座綿長十餘里高達三十餘丈灰石產量極富石質亦佳採掘無窮可供二百餘年燒灰之用數年以來所採不過山頭之一小部分現有窰筒計十座均係悶窰所燒石灰品質細膩毫無滓子比較本溪營口優點頗多每年可製出石灰一千一百萬斤本年計賣入現洋六萬二千餘元

#### 戊、銀錢兌換所

銀錢兌換所附設於瀋陽站販賣總所資金大洋百元派專員經理兌換事宜以期便利旅客嗣以金融平穩奉票規定官價本路票價現洋與奉票一律收受該所因之業務難以發展當將專員撤銷由販賣所兼辦之





王

隳

處



# 工務處十八年工作報告

(一) 本年內建築上重要工程厥爲橋梁及道礮工程上所最受打擊者厥爲水患

## (甲) 橋樑工程

本路爲謀行車之安全渾河各大橋及九十五哩兩大橋有改修正式橋之必要計

1. 高家砬子便大橋改建鋼筋混凝土拱橋 該橋位二道河子東十五年因急於通車於本橋距離五十呎處建長四百四十四呎木便橋因材料細弱十六年添加斜柱挾木拉頂十七年樁柱又復傾斜雖重加頂撐亦恐發生危險故十八年春乃有改建本橋之決定橋式爲鋼筋混凝土拱橋能受古柏氏機車五十號壓力拱圈爲弓形用定拱圈法設計跨度三十八呎全橋共十一孔凡長五百二十二呎於十八年五月二十六日開工橋基用沉井法井圈之圈牙均加鋼筋惟沉井時抽水頗感困難用八吋徑出水管遠心力抽水機一架五吋徑出水管魏廷敦抽水機三架有時須同抽一井之水地質岩層深淺不一由地平線下自丈餘至四丈許晝夜搶作至十八年十一月十六日始完全告竣

2. 北三家便大橋改建鋼筋混凝土拱橋 該橋位七十一哩五十二鎖原建木橋長四一四呎十八年春爲謀行車之安同時與高家砬子拉尾子等橋改建鋼筋混凝土拱式橋跨度三十八呎全橋十一孔長凡五百呎能受古柏氏機車五十號重力該處地基岩層甚淺用沉井法以期堅固於五月十五日開工嗣遭七月二十二日大雨山洪暴發已成井圈被水冲歪工具材料亦均冲沒復以

路線中斷停工月餘及至秋季開工雖晝夜趕修但以沉井工作艱難至冬初橋墩橋座始克完竣嗣天氣愈寒不能工作僅成全工程百分之八十餘俟明年春季繼續工作之

3. 拉尾子大橋改建鋼筋混凝土拱橋 該橋位於六十七哩十五鑽原建木橋長五〇四呎十八年春與高家砬子北三家子等處同時改建正式橋橋之設計與北三家子橋相同長五百四十四呎於五月十五日開工進行頗速惟七月二十二日之水患亦以本橋所蒙損失爲最大未沉下之井圈悉被冲歪間有被冲倒者最甚者有被冲出五百呎以外者及水退開工冲歪者均施工救濟惟冲倒各井圈已成十餘呎重量在三十噸以上無法救濟均毀去之另作井圈沉下嗣各井圈沉下較深井中出水益旺用八吋徑出水管亦難奏效加以天氣嚴寒工作不靈沉井工程未能完竣遂行停工計已成部分約合全工程百分之三十餘俟十九年春繼續工作之

4. 東毛鈞屯增修鋼筋混凝土平橋 該橋位於二哩四十鑽該處原無橋梁之設惟該處線路正在毛鈞屯村南路基高填每逢霖雨積水無法宣洩該車曾被淹沒爲免除民困決計增建本橋全橋百呎共分十孔十八年十月十五日開工十一月二十日完成

5. 九十五哩十七鑽便橋改建鋼筋混凝土拱橋 該橋原係木質橋梁徑間十五呎三孔嗣因河水流量較大故改建正式鋼筋混凝土拱橋徑間三十八呎計兩孔共一〇四呎能受古柏氏五十號重力自五月開工用沉井法井圈計六個內徑九呎厚一呎最高者十四呎半抽水時用華盛頓抽水機兩架機車一輛沉井工人分班趕作沉至硬岩下二呎井底中間鑿方四呎孔用一，二，四

，水洋灰塞之至十月終全橋工程始告完竣

6. 九十五哩二十七鎖便橋改建鋼筋混凝土拱橋 該橋原建木橋與九十五哩十七鎖徑間孔數總長均屬相同十八年同時與九十五哩十七鎖木橋改建正式橋其所採橋式及工作法亦均相同惟因本橋西端過近山根省去井圈兩個祇用中間及東端四個井圈而已

本年蒙受水患綦巨被沖各便橋急於通車有臨時添修或修理之必要計

1、北三家子便橋春初開凍被冰排撞折橋樁昏夜之間守橋工人未及發見正有迎吉林張主席專車過路壓側橋面傾跌河中將路線阻斷此時謀救急之法另搭道木架便橋臨時通車嗣完全化凍道木架橋墩面積太大流量空間較小恐夏令雨期山洪暴發道木架不足維持因又趕築便橋一座及七月二十二日大水又被沖壞又行修理一次

2、高家砬子便橋 在正式橋未修完竣仍以該橋通車

3、拉尾子便橋 在正式橋未修完竣仍以該橋通車

4、滴台堡便橋

5、孤家子便橋

6、西孤家子便橋

7、東下荒山溝便橋

8、橫道河子便橋

以上各橋均被七月二十二日大水沖毀程度甚大均加補修始克通車

其餘水管涵洞及便橋之修理或改善均屬零星連同修理及建築費總支出爲現洋二十一萬三千七百三十九元三角七分

### (乙)道碴工程

本路道碴工程以前已鋪完百分之六十四本年內根據經濟之支配全線添鋪石碴五四、二八九方砂碴八、四八四方約合成成分百分之二十四共支出工料運費十四萬二千七百七十六元零二分

### (丙)水患

本年七月二十二日大雨上流山洪暴發挾沙捲石流經各橋如橋樑工程第二節所述者均被撞毀程度重大十數日水流浸巨修理橋樑無法工作竟致停車後水落始克修理完竣其外路基橋頭以及堤垣等項被沖者四十餘處均經陸續修理完竣總共水災水患之支出爲現洋十五萬二千八百九十三元六角

(二)本路養路新設及擴充改良各項工程約可別爲岔線、車站、土方信號、票房、及廁所、煤台、車站屬具、改坡、及築堤、馬路、

#### (甲)岔線

1、金溝煤礦專用綫延長

2、西安煤礦專用綫延長

3、東大營官窰道岔

4、葛布街石碴綫

5、北寧聯絡綫

6、水連洞保險道岔

7、英額門保險道岔等

以上岔綫新設及延長合共公里六里四內中除一部分鋼軌係舊料未計料費外總支出爲現洋三萬九千三百四十四元一角八分

### (乙)車站

高麗營子因前張大元帥採爲陵墓爲運送修墓材料便利計加設車站一處定名爲元帥林

### (丙)土方

元帥林設站

各車站零星增加岔道

擴充貨物場

各正式橋頭填土

路基新設



以上各工程總共支出現洋九萬一千九百四十元九角五分土方數約爲十四萬方

(丁) 信號

梅河海龍朝陽山城鎮等站近方號誌之裝設共工費現洋三百四十元零二角

(戊) 票房及廁所煤台

1、北寧聯運票房一所 十七年冬與北寧聯運妥協爲便利辦公計故修建本工程于瀋陽站迤西以利辦事

2、大興鎮三等正式票房一所 本工程在梅西線二十三哩十五鎖共九間基礎工程深六呎五寸墻均用片石砌成以圖堅固

3、續修東豐二等正式票房一所 本工程地基面積四千五百五十六呎洋炭瓦房一座分十五間于十七年十月開工及結凍時尙未全竣本年將殘餘工程補完之

4、英額門三等正式票房一所 該站臨時票房改作工區監工住所及路警所等故重修本工程

5、朝陽一等正式廁所一處

6、海龍西安撫順二等廁所共三處

7、東陵舊站前甸章黨營盤北三家英額門鬪虎屯水連洞草市大興鎮渭津三等廁所十二處

以上各站廁所工程爲維持秩序及清潔計均有修築之必要故先後完成之

8、瀋陽西安山城鎮各設煤台一所共三所 利于機車上煤免誤行車時刻

9、瀋陽山城鎮朝陽鎮三站建築正式月站台貨物站台長五千呎

10、沙河站臨時旅客站台長八百呎

11、各站台添鋪砂石及改善工作 以上站台工程爲便于堆存貨物及壯觀瞻計先後修築之

以上各工程共支出爲現洋四萬九千六百六十五元六角四分

(己)車站屬具

全線共築閘樓六十座 以便瞭望行車

各站水井共鑿二十一眼

水連洞一萬五千加倫容量給水水塔一座灰坑水鶴各一處

朝陽鎮三萬加倫給水水塔一座水鶴灰坑各三處給水明井三眼

瀋陽站糧石交易所倉庫建築

朝陽鎮車站機車庫灰坑建設及牆壁修理工程

朝陽鎮路警寓所一處

朝陽鎮貨物場辦公室一處

大興鎮水塔夫役宿舍一處

其他零星修理工程

以上各工程共支出爲現洋拾貳萬九千零捌拾捌元玖角肆分

(庚) 改坡及築堤

關嶺邊溝開坡及築垣 關嶺工程艱巨而旁坡時常塌下且多地泉故開邊溝以洩水開坡以免崩塌

各工區路線修坡 各處挖深路基旁坡土石往往因雨雪崩塌阻碍行車故酌量情形修改之

其他零星修補堤垣工程

以上各工程總支出爲現洋七千三百五十三元九角四分

(辛) 馬路

瀋陽市場建築碎石路共長一千零六十呎 本公司遷移市場工務處辦公室在瀋陽街街道不平雨雪尤甚故由中央大馬路之迤南遼瀋路折而東至瀋陽街止修碎石路一條以便辦公人員休值來往

朝陽鎮市場建築碎石路共長一千二百呎 因土路泥濘每逢雨雪車馬裹足不前本路貨運因(一)之減少故有修築本工程之必要

東豐站外建築土路二千九百七十呎 由縣至站原與該縣法團訂明合修土馬路以利客運而便行旅站內馬路於十六年即修完竣站外一段因在本路用地界亦由本路興修之

瀋陽市場各項零星工程

以上各工程總支出爲現洋一萬二千六百九十九元零六角

總計以上擴充及改善工程計百四十件總支出爲現洋六十八萬六千九百三十九元八角四分

(三) 營業賬之工程計抽換軌枕軌條車站之修理

(甲) 換軌枕軌條

全線斷軌一百四十五根均經抽換軌枕共抽換五萬根共支出材料費八萬零七十五元

(乙) 車站修補工程

各車站旅客柵欄之安設 爲限制宵小及維持車站秩序各站分別先後設立之

其他零星修補工程

以上共支出現洋五千九百二十八元三角九分

總計營業賬上之支出爲現洋八萬六千零三元三角九分

本年工款支出之類別

1、水 患 現洋 十五萬二千八百九十三元六角

2、建築賬 現洋 六十八萬六千九百三十九元八角四分

3、營業賬 現洋 八萬六千零三元三角九分

共計現洋九十二萬五千八百三十六元八角三分

(四) 本年已辦未完應於下年續修工程

(甲) 1、拉尾子鋼筋混凝土拱橋

2、北三家鋼筋混凝土拱橋

以上兩橋因遭受水患未能於凍期前完工比及結冰因氣候關係不能工作故俟下年春融繼續完成之

(乙)前甸及韓家堡四正式橋

以上四橋設計預算均皆作完及將開工已屆凍期故緩至下年興修

(丙)1、東陵黑山頭渭津等站正式票房

2、瀋陽貨物倉庫

3、全線道撥房

以上工程以開工爲時已晚均改至下年興修

(五)工段區之歸併

本路十七年原分三段共十二個工區每段轄四工區計自瀋陽至清原爲一段清原至海龍爲第二段由海龍至朝陽鎮及梅西支線爲第三段十八年爲便於管理並節省段區經費計歸併全路爲兩個段每段轄四工區第一段由瀋陽至水蓮洞管轄哩程由〇哩至一〇〇哩

第一工區 駐瀋陽管轄哩程由零哩至二四哩及北寧滿鐵聯絡線內計瀋陽東陵舊站三車站

站

第二工區 駐撫順管轄哩程由二四哩至五十哩四十鎖內計撫順前甸章黨營盤元帥林五

站

第三工區 駐南口前管轄哩程由五十哩四十鎖至七十六哩內計南雜木蒼石南口前北三

家四站

第四工區 駐英額門管轄哩程由七十六哩至一〇〇哩內計鬪虎屯清原英額門水蓮洞四

站

第二段由草市至朝陽鎮連同梅西支線管轄哩程幹線由一〇〇哩至一五六哩及梅西支線四

十七哩

第五工區 駐山城鎮管轄哩程由一〇〇哩至一二八哩內計草市山城鎮黑山頭三站

第六工區 駐朝陽鎮管轄哩程由一二八哩至一五六哩內計梅河口海龍朝陽鎮三站

第七工區 駐東豐管轄哩程由梅西支線零哩至二十四哩內計沙河口東豐大興鎮三站

第八工區 駐西安管轄哩程由二四哩至四十四哩七十七鎖及煤線四哩內計渭津西安兩

站

### (六)道撥工人之裁減

本路幹支線共二百零二哩七七道班工役因新工之故每哩多至八九人十八年春歸併工段區之際一并將工人裁減以資節省遂規定正線每哩道工五人側線每哩道工四人全線共裁道工七百名每月節省工資約五千元全年計之共六萬元

## (七)附記

本路沿河附山之路綫居其大半水災水患勢所難免但無如本年之重且大者春初化凍跨渾河之北三家大木便橋即被冰排撞折橋樁致迎吉林張主席過路之專車翻跌河中阻碍行車數日嗣修完道木朶又趕修正式木便橋始得照舊通車比及改修各正式橋開工已屆兩期七月二十二日之大雨數晝夜傾盆不絕各處山洪暴發將北三家新修便橋又行衝毀餘如高家福子拉尾子二道河子等處共十便橋均蒙重大損失路線因以中斷徒步聯絡二十餘日始完全修復至各正式橋工亦因水大不能工作及至水落已成井圈橋數均被沖毀以故北三家及拉尾子兩橋未能如期竣工此遭受水患之最顯著者其餘間接所受損失尤爲不貲此本路十八年所受特別損害也

## 關於電務十八年工作撮要

- 一、掛設南滿聯絡直通電話線路 查兩路聯絡貨運事務甚繁本年五月准滿鐵函請擬將該路駐在本路瀋陽站之貨物員室內安裝直通該路奉天驛電話一具其工料由兩路各就所管區域內自行負責架設本路對此項工程原預算爲現大洋六百四十三元八角八分除電桿電線均係庫存勿用現款外其臨時支出僅爲工旅運雜等費四項合計現大洋六十八元二角五分此項工程由五月二十六日施工三十一日竣工六月一日兩路即開始通話云
- 一、遷移拉威子大橋附近線路工程 查拉威子大橋原係木便橋擬改築洋灰橋該橋附近有電桿

三十餘根妨碍築橋即由本課派工將該處綫路移於距大橋十丈以外並將原有線路均行撤下以免有礙建築計此項工程原預算爲現大洋六百三十九元七角除桿綫均係舊存毋用現款外其臨時支出僅現大洋一百九十六元六角九分云

一、架設各工區道撥電話線路及安裝專用話機 按本公司爲督飭工作便利計特令本課將各工區道撥均按照管轄哩程分別架設桿線安裝直通工區專用電話以利工作而靈消息茲將與各工區安裝道撥電話數目列下

第一工區八處 第二工區八處 第三工區七處 第四工區十處 第五工區八處  
第六工區七處 第七工區六處 第八工區十一處 以上八個工區

共安裝道撥專用電話六十五具總計支出裝設費現大洋五百二十元零一角五分云

一、扶埋修理八十哩九十哩及崔家街間被水冲倒桿線工程 因本年夏季雨水連綿致起水患冲毀八十哩九十哩崔家街等處綫路五哩有奇當由電務課飭工補修晝夜趕作並架設臨時便綫以靈消息不數日即恢復原狀焉總計此項急修工程費共計支出現大洋伍百玖拾捌元七角云

一、遷移八十哩九十哩崔家街及修理西安渭津間綫路工程 查本路鬪虎屯清原間八十哩處英額門清原間九十哩處英額門水蓮洞間崔家街處二處綫路共有電杆四十餘根自被大水冲倒後曾經扶起然該三處河身均移在電桿之下一遇大水綫路尤爲危險本課有見及此爲謀線路安全計即將以上三處綫路移於適當之處並將原有綫路完全撤下復將西安渭津間之歪斜電



桿加以修理以免危險而保安全總計以上四處遷修工程費共合付出現大洋四百八十三元五角五分現在該處電務綫路形式齊整實際安全可稱一勞永逸云

一、遷移八十八哩大橋附近綫路工程 案清原英額門間八十八哩大橋附近綫路約有電桿數十根妨碍築橋當由本課派工遷移並將原有綫路完全撤下以免妨碍建築此項工程除材料由現存使用不另購外其現用欸僅爲工運等費計大洋玖拾捌元三角五分

一、架設糧石交易所商用電話 本公司爲謀便利入交易所商號及發達交易所營業起見曾由本課派工由瀋陽糧石交易所安裝直通城內各商號專用電話共計天成久等七家埋桿架線共計支付工程費現大洋五百五十七元五角云

一、增設朝陽鎮交換機架設吉海聯絡綫路 案查本路自與吉海聯運妥協後交通便利殊甚惟電務未能聯絡實爲美中不足本公司有見及此遂於九月間在朝陽鎮車站設電話交換所一處裝置二十門交換機一部直通沙河交換所及吉海路朝陽鎮電話交換室專司接轉兩路聯運之電話事項復由兩路朝陽鎮車站架設行車電話及電報直通綫路各一對計三哩復於兩路交換所間設通綫一對計二哩兩項工程總計支出現大洋三百五十七元九角五分云

一、遷移總公司改設新綫路並加添交換機擴充號數 案本公司舊址原在八王寺東係租用舊有民房因陋就簡並未改修是以房屋秋隘多不適用遂於本年由本路市場內訂租樓房兩所院落寬大夏屋連綿不第辦公稱便而且內外清潔空氣清新較舊址實有霄壤之別爰於十月間遷移

新址而總交換所亦於同時遷歸電務課院內所有公司內電報電話等項即於市場內另埋線路並沿中央大馬路北側至新公司添掛鐵線二十對並加掛二十五對鉛線一對以資應用復將公司舊址原有線路同時拆除以備移作他用而總交換所內並添裝五十門交換機一部其原有號數不敷加置附機各戶一律改爲正機以靈消息而使用戶總計此次遷移改設兩項工程合計花費現大洋三百九十五元八角五分云

一、架設西安車站直通西安煤礦公司電話線路 案西安車站距煤礦公司約十五華里除原有分支線路電桿百餘根外尙須埋二丈四尺電桿三十餘根掛鐵線一對雙方各安電話一具以便直接通話本公司准西安鑛煤公司函請後當即令電務課派工前往安裝本年十月間即已通話計支付工程費現大洋八十四元七角五分云

### 一、支配電話機種類

電務課爲管理修繕考核便利起見將本路所有話機種類分別支配安裝如下

行車用話機 開絡五枚磁石式木掛機

閘樓用話機 開絡三枚磁石式木掛機

道撥用話機 西門子三枚磁石式鐵掛機

辦公用話機 西門子三枚磁石式鐵掛機及鐵坐機中國電氣公司製鐵坐機

電工用話機 西門子三枚磁石式携帶話機

職員住宅用話機 西門子二枚磁石式鐵掛機

### 關於材料十八年情形紀要

查材料課職掌原分保管收發及登記三項經辦各事重在循序漸進計日程功故無若何特要之點足資紀錄茲謹摘其一二分列於後

#### 一、組織之改善

材料課於十七年工程局時期曾改組爲材料總廠下轄瀋陽梅河兩料廠其職掌與材料課無異及至本年二月間仍改廠爲課以符名實並於課中分置三股一文牘股二收發股三賬務股股置主任其餘內外員司亦經嚴加甄別量予遷調由此職有專司責無旁假於材料供應上遂益見靈活

#### 二、材料之清查

瀋陽梅河及各工區倉庫存料頗多特於六月底分途清點一次並將現存各料單價逐一核明除電務機務材料另計外共約值銀五萬二千四百八十六元

#### 三、賬務之整理

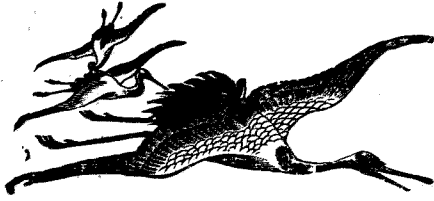
上年工區之數爲十二工區本年春間改編爲八區管轄區劃既變其材料賬目交接亦隨之紛繁課中爲實事求是計曾呈請派員監視各區交接並查點實存列表具報再由賬務股通加校對另註新賬以爲改良料賬之基礎

#### 四、工具之流通

各機關公司等常有需用輕便鐵道及土車等件商懇借撥之事本路爲流通工具計如查有與本路工程無礙時亦准其納租領用限期歸還且徵收租價爲數甚微不過藉爲新舊之抵補而已其工程關係重大者如大元帥林及金川縣修城等工並經儘力撥借以資協助

#### 五、廢料之處置

各處便橋拆下之料均酌量改破以供修建票房之用其殘廢之生熟鐵器舊料則移歸機務工廠至換下舊道木除用修臨時站台及料廠圍牆外所餘均飭積存並擬有員司備價領用章程一俟積有成數即行處理



舞務處



# 車務處十八年工作報告

## (甲) 關於機務者

(一) 車輛之添購及租用 本路原有機車十六台客貨車輛四百二十四輛因貨運紛忙不敷應用乃向京綏租用機車一十五台客貨車三十二輛嗣因運輸增盛仍係不敷支配復向南滿租臨時用機車一十台食堂車二輛客車十輛守車十輛

(二) 添置修車應用機器 本路附設工廠與機務一段毗連現已蠱具規模其中應用機器原有電動機二台刨牀二台鑽牀二台銼牀四台送風機一台砂輪機一台其他銼輪及電桿器等具尙未購到以後各種工具添購自敷應用至機務二三四等段因範圍較小現尙未設分廠但每段添置銼牀鑽牀砂輪機各一部以備修理車輛

(三) 添裝貨車風閘 本路建築道基依山傍水行經山地線路崎嶇上下坡度彎凹甚多故車輛均須帶有風閘以免發生事故唯查本路原有貨車帶風閘者僅二百四十餘輛其無風閘者尙有一百六十餘輛爰爲行車安全起見復將無風閘各車均添裝風閘或通風管

(四) 添設各車庫煖汽 本路機車庫四處及客車庫一處業已次第落成唯各該庫均未安裝煖汽雖冬季燒用爐火仍難禦寒不但工作不便且不經濟當將機務一段機車庫及檢車所客車庫均添裝煖汽鍋爐各一架以利工作

(五) 添築員工寓所 本路機務各段廠所員工住宿處所均係租用民房遠近不一勢極煥散對於



管理統系及工作休值均感不便貽誤之處所在多有且機務一段及工廠人數尤多佔用民房較夥乃於本年在工廠北側添築員工寓所六十間均係磚石洋瓦房火爐電燈裝置完善專備機務一段及工廠員工住宿其餘二三四段仍因舊貫

(六)工廠現時狀況及其修車能力 本年一月一日工廠成立就機務一段車庫地點略爲修葺撥出全部機器開始修理車輛至廠內員工及敷設狀況分述如左

A、員工人數 十八年十二月底止計有員司十八名各項工匠一百五十五名藝徒二十二名雜役四十七名總計二百四十二名

B、廠內房屋 該房有辦公室一間機車裝車所一間(借用車庫)鐵工室一間刨工室一間鉗工室一間木工室一間軋工室一間翻沙廠一間客車庫一間充電所一間倉庫二間上列房屋規模狹小日後仍應擴充

C、機器 現用機器除備有瓦斯及電氣熔接器各一部外前已詳述其餘欠缺應購者擬再陸續增購至零星工具能由工廠自製者並擬逐漸製備如翻沙廠內有一噸化鐵爐一具化鋼一具均係工廠自行製造

D、車輛收容數 現在工廠係由車庫改設因而地點狹窄僅能收容機車三輛客車三輛貨車八輛

至若工廠修車能力除車輛一部分小修理不計外每月平均能修機車一輛有半客車二輛貨

車二十輛本年因機務一段車輛修理工作均係工廠代辦計全年僅修機車十二輛又客貨車連小修理在內者四百七十一輛

(七)客貨車改造及修理 本年份內客貨車大小修理共四百七十一輛其修理費合九萬四千零七十五元九角一分本路客車內煖汽管之裝置因構造不良均行重新改造又貨車門鎖門銷等因易於開動及損壞者亦逐漸改造

(八)機車及機件之改造 本路二一八一〇式機車附件如水泵注油機水表驗水活嘴連桿注油裝置各部活嘴風泵吸風眼司機棚等因不適用於使用或構造不良均應改造除一一〇號一〇三號已全部修改外其他各車遇有水泵注油機不適用者亦均改造又二一六一〇式機車水櫃底部靠鍋進水門煖汽裝置司機棚風門等亦因使用不便分別改造此外租用京綏機車二一八一〇式汽缸蓋根套多係漏汽亦改造完善總計十八年全年份機車修理費及改造費約有十二萬元之譜

(九)各種製修品費用 本年份機車及客貨車零件製造費共用六萬餘元又工具製造費共用二千餘元又事務用品製修費共用二千餘元統計約合七萬元左右

## (乙) 關於事務者

本年份車務機務重要人員遷調升降及進退情形 本處爲求路務日有進步對於員司辦事成績素主嚴格考核其有遷調升降者莫不信賞必罰綜覈名實即關於個人之進退亦必詳爲考慮而後呈

請核准茲將本年中對於課長段長工廠長站長等任免情形分述如下

一月 委任嚴黎薌爲機務課正技師原機務課正技師王璇軌調爲工廠長

機務課正技師嚴翊薌與正技師兼機務一段長張敏新對調

二月 正技師兼工廠長王璇軌辭職遺缺以機務課正技師張敏新調充

三月 計核課長孟欽南辭職遺缺以車務二段長欒鵬調充遞遺段長一缺以業務課員陳興宗調充

四月 海龍站長趙廷璽調爲業務課員補陳興宗缺所遺站長一缺以山城鎮貨物站長韓鳳超調充

西安站長孫九思調爲車務總段辦事員遺缺以清原站長姚瑞調充遞遺清原一缺以營盤站長苗爲霖調充又遞遺營盤一缺以渭津站長鄒業德調充又遞遺渭津一缺以清原副站長單文魁調爲渭津副站長兼代站長職務

撫順站長李墨林停職副站長郭恩椿升爲站長

六月 舊站站長孫文憲調爲車務總段辦事員遺缺以朝陽鎮副站長韓兆麟升充

八月 車務總段辦事員周爾琳調爲東陵站長原任副站長艾興葆辭職

十月 東豐站長吳利仁調爲計核課員遺缺以南口前站長高永泉調充遞遺南口前一缺以山城鎮副站長王家驥升充

鬪虎屯副站長兼代站長職務高光第升爲站長

撫順站長郭恩椿調爲計核課事務員遺缺以計核課員周蔭魯調充

十一月 南口前副站長吳啓超升爲東陵站長原任周爾琳調回總段任用

十二月 朝陽鎮副站長方岳鵬升爲渭津站長原渭津副站長兼代站長職務單文魁調爲梅河口

副站長

本處員司訓練及考試辦法 本處爲考察車務人員承辦事項是否按照手續辦理及平日辦事經驗有無心得認爲不拘何時有命題試問之必要惟此項命題試問行之已久一般人員幾視爲故事奉行對於答案率多數衍本年九月重行訂定命題試問規例凡各員答案能語中肯綮而得有滿足分數者傳令嘉獎作爲平時一種成績其拒絕答問或不能依限繳卷或所答言語支離事理不通者均予以相當之處分此外爲救濟在事員司或有祇識鐵路規章而不諳原理者爰派專員編輯鐵路各門科學分期印發研究如未明瞭准請解釋並由本處擬具選送副站長考試應試人員限制辦法於十月間舉行副站長考試一次計應試者共三十三人而分數及格至有二十九人之多就中以前五名楊志恒等分數最多遂取爲副站長儘先補用

各種教育辦理情形 鐵路爲專門事業辦理教育造就人才誠爲當務之急茲將本年歷辦教育經過情形分述如左

(甲)招考機務練習生 本路開辦伊始招考機務練習生二十名派赴各路實習期滿調回本路服

務嗣以事務繁多不敷應用復於十七年九月設立機務講習所考取機務練習生六十名方該生等進機務講習所肄業時每日給予津貼大洋三角並派機務段長及職員分擔教授學習課程除計所授科目機車大意五十四小時製圖二十七小時運轉技術五十四小時國語二十七小時運轉章程二十七小時車輛檢查章程二十七小時風閘八十一小時車輛名稱二十七小時限九星期將功課授畢由九月二十四日起開課至十一月底止課終經分科試驗均能及格即派往各段實地練習除將學績優美考列前十二名田廣增等改爲站務練習外其餘張文清等四十餘名分派機務各段練習本年三月練習期滿確有成績可觀准予實任差務

(乙)招考車務電報練習生 本處爲各站電報人才甚形缺乏特於本年五月設立車務電報講習所考取車務電報練習生四十餘名每生每月給予津貼大洋十五元一切講義書籍均由本路發給計自五月十一日開課起至十月底行畢業考試止共六個月統用大洋六千六百九十七元六角六分該所所長由處長兼任另設管理員一人由處內職員任充至教員則以處長及課段長并職員分擔之每日授課六小時所授課程爲運轉法規運輸摘要國語珠算日語會計簿記鐵路常識行車管理電報符號電報章程電報講義電報技術電報實習共十四門授課期滿經畢業試驗每門均滿六十分以上者爲及格方准給予畢業證書派往各站實習俟一年實習期滿再授予實職計畢業一班共四十二人其成績優者給予津貼大洋三十元其餘以次遞減最低限度至二十五元而止

(丙)職工教育 本年四月調集各站夫役到處應考電報事項計考取成績優良馮振堂等五名當時暫以三個月爲試用期期滿經站長證明品學俱優即提升爲電報生此項電報生爲本路特別養成三年以內均有應盡義務之必要非疾病及不得已情事不准辭職又本處爲策進路務起見曾於七月事務清簡時飭知車機各段站設立工役傳習所授以職務上必要之教育俾使一般工役具有鐵路學識旋據機務四段梅河口山城鎮朝陽鎮海龍西安撫順前甸北三家章黨等處先後呈報成立該所情形正進行中十月一日奉東北交通委員會令以現有職工由局長督飭該管段長站長於工作時間外分別授以相當教育等因遵復通飭各段站一體遵辦計各段站先後成立工役傳習所十餘處除因授課未畢未經考試者外所有海龍山城鎮梅河口朝陽鎮西安機務四段等處業於十二月舉行畢業考試經本處覆核就中成績優者計三十名即按各科平均分數分等提升酌加工資以示鼓勵此後對於前項教育仍按各段站情形繼續辦理

(丁)籌辦小學 機務一段爲員工子弟求學起見曾於春季設立單級小學一所當經派員查視據報稱該小學共有兒童二十餘人係分三組複式教授甲組成績尙佳唯校址應移設於瀋站與機務一段之間俾車機雙方子弟均可就學等語覆查屬實即請由總務處收回辦理

本路沿綫囑託醫院現況 查車機員役從事行車工作時有因公受傷就醫治療之事但本路爲經濟所限尙無創辦醫院之能力前與遼省遠東醫院山城鎮廣德醫院西安春華醫院均訂有代醫

辦法即以各該院爲本路附設囑託醫院本年一月間海龍施醫院亦充爲本路囑託醫院並與該院約定來院診病者除花柳症外藥費一概免收至住院治療時每日房費膳費減收二成同時改訂各段站公傷報告辦法所有呈報公傷及請發醫藥費概准免用呈文以期直捷其有公傷者即於受傷之日由該主管段站長填具因公傷病就診單赴本路指定之各囑託醫院診治之嗣即提出公傷報告單及診斷書繳處備核至傷愈時再將傷愈報告單及醫藥費單據呈繳核辦除將員役公傷報告單及公傷治愈報告單因公傷病暨傷病就診單分別發給各段站備用外並令就診單用罄請領時附繳存根以備查考此外又訂定醫藥費發放手續凡公傷在省城醫院診治者醫藥膳宿等費均由本處直接備函發給各該醫院查收其他外站各醫院無論囑託與否概由本處發與各段站轉交以求便捷本年十月山城鎮廣德醫院歇業經車務二段請以永安醫院接充囑託之責覆查無異飭照代醫辦法辦理目下外站員役如有緊急傷病均得就近醫治並無摒擋來省展轉貽誤之虞

各段站員役上下班考勤及薪資請求辦法 本處各段站員役考勤辦法業經公布歷行有案唯其中尙有未盡之處自本年起詳爲規定考勤施行細則十五條通飭各段站切實遵行其要點爲各段站長應隨時到所管各處考查出勤狀況若遇不在班之員役除確有公務者外雖已經簽到亦應以欠勤論此種考查各站長及駐在段站之車機段長每日至少一次車機各段長對於所管其他各站所每月至少亦須三次至各段站長見員役擅不到班而不實行舉發一經查出即與不到班者受連帶

處罰此外訂定薪資請求辦法凡員司改調未經車務日報發表者其薪津仍在原服務處所請求之  
又匠役僱用未經發表批准者不得請求工資至匠役於本月內欠勤及請假者其應扣工資須歸下  
月請扣又員役於請薪資規定日期後到差者其薪資亦歸下月補請至員役請求薪資後有去差解  
僱者除計日准支應得薪資外所餘薪資及欠勤罰扣等款應由各主管段站長負責呈繳但限於發  
薪資後三日備文繳處以便轉呈核收

各段站物品處理暨報告亡失或領換及修理手續 查本處各段站物品處理辦法未臻完備深恐當  
事無憑處理或至供不應求超出預算當經擬定物品處理暫行章程十七條並保存品賠償細表一  
份通飭所屬知照該章內容大略係爲保存品請求時須將現在保管數量及用途詳細註明他如請  
求消耗常備品限定三個月發給一次印刷常備品六個月發給一次其特備者不在此論又保存品  
之保管消耗品之換領均有法定期限不得任意自便至保存品之收入轉移報銷返還等四項消  
品印刷品之銷存並須詳細記賬以期覈實此外并飭各段站關於物品亡失或領換所用之報告書  
如係亡失者須將換領字樣塗抹以便考查而期明顯又因各段站繳交修理物品率多欠缺附件當  
飭以嗣後繳交修理物品須將附件繳齊以便典修至附件零落即作爲損壞或亡失論俟保管期滿  
再行呈請註銷

關於各段站員役之裁減 本路自本年三月起由工程局改爲公司實行減政所有各段站員司成績  
平常不勝職任者概行裁汰計瀋陽站練習生謝鴻林等三十三名均於五月十日停止職務每月減



去薪水一千零三十元零三角又同時因夏季貨運減少各站長夫無全數留用必要飭令各站切實裁減計長夫共二百八十五人裁八十六人每月減去工資一千三百三十二元統計員役兩項每月共減薪資二千三百六十二元三角

取銷員役夜班津貼另訂過時加給規則 本處爲促進各段站事務進行遇有員役於法定勤務時間外尚須繼續工作而通宵辦公者即准予發給夜班津貼以資酬勞唯此種夜班津貼名稱核與國有各路所定規制稍形歧異當由六月一日起實行取銷一面另訂過時加給津貼規則凡辦公不分晝夜繼續服務二十四小時者員司每次准發過時加給現洋二角五分工役每次一角五分又因冬夏兩季事務繁簡情形不同並由處分配過時加給人數其請發加給者不得超過預算定額於體恤之中並示限制之意

核定事務用煤預算 查本年度各段站事務用煤預算較諸十七年度略有不同其原因由於辦公房舍時有變遷而事務用煤數量亦應隨之增減當將本年度事務用煤預算重新核定計減去海龍等站事務用煤一十七噸五分並增北三家等站事務用煤一十七噸五分兩下增減相抵並無超過預算抑且能符實報實銷不至有過或不及之處又查據各段站每月收發煤炭報告每有數量不足一噸者多寫小數於核算上殊不便利並飭依照分數填寫以便考核

鬪虎屯及沙河口改爲營業站經過情形 本路北三家及清原兩站間原有鬪虎屯一站專爲運轉而設向不辦理客貨營業嗣查該站附近出產窰木劈柴甚夥而且木材之外產生大豆高糧尤復不少

即每日由站乘車之旅客亦有數起本處認爲該站有開辦營業之必要當決以鬪虎屯站於辦理運轉外兼辦客貨營業自本年二月一日起實行開辦又沙河口站處於本路幹支兩線之交點不惟運轉繁忙須添設會車側線且來往旅客日見增多若僅准三四五六七八各次車旅客在站乘降車上站上均感補票及拍電手續之繁即旅客方面亦感旅費之不經濟遂由本處議決將沙河口站改爲辦理旅客營業自本年三月一日起實行開辦

**車務機務聯席會議議決事件** 本處爲準備冬季運輸及促進路務之發達曾於七月二日起至七月五日止開第二次車務機務聯席會議其參與會議者爲各課段站長提出議案共二百五十起均已依次討論分別表決所議興革各項關於車務方面如代客交貨收價及看守未承運之貨物貨物運費及報單之修改聯運行李牌紙之更換墊頁枕木之預備軍需品半價記賬與付現之分別商人請求車輛之速予配給護站信號之裝置使用救急藥箱之設備各站值班員司軟床之發給其犖犖大者均已次第進行至關於機務方面如機車前後板鈎及頭燈之添設守車側尾燈之改善車軸更換油線之規定期限車輛風軻之檢查及修理水塔鍋爐之改造修車時造送明細書之手續事屬要項亦由各主管分別辦理又閉會後分派與會各員赴各路參觀以資研究并令參觀者作日記及意見書各一份於歸差後十日內呈處備核

### (丙) 關於業務者

(一) 軍用各種乘車執照及車証並半價記賬辦法 本年二月奉司令長官公署頒布制定軍用乘

車証及執照凡九種(一)軍人一等紅色乘車証(二)軍人二等黃色乘車証(三)軍人三等藍色乘車証(四)便衣一等紅色乘車証(五)便衣二等黃色乘車証(六)便衣三等藍色乘車証(七)軍用專車紅色執照(八)軍用特准黃色車証(九)軍用運輪藍色執照上列乘車証及執照行使於本路時均付半價如係半價付現則由持票人交半價現款如係半價記賬即記長官公署賬目并奉司令長官公署頒發加蓋車證上各戳記式樣一長方係半價記賬一圓形係半價付現遵即通飭各段站遵照在案唯查軍人持用半價執照時有不蓋半價付現或半價記賬戳記者當由交通委員會呈據洮昂路局呈請轉呈公署令飭各軍事機關仍照加蓋戳記手續辦理并奉批准令飭各軍事機關及各部隊遵章辦理嗣後軍人持用不蓋半價記賬或半價付現戳記之執照應即一體拒絕作為無效本路已遵照飭屬遵辦

(二)南滿北寧吉海各路聯運處理手續 本路為便利客貨運輸增進收入起見乃與鄰路作聯運計劃計先後辦理聯運有南滿北寧吉海等路茲將本年聯運處理情形分述如左

(一)南滿聯運 本路與南滿貨物聯運係自十七年十月一日起實行其聯運協定已經呈奉省政府轉呈交通部核准在案唯關於貨物事故處理手續尚未訂妥當於本年一月二十五日雙方協議就緒至協議內容如貨價調查暨損失賠償之請求及支付等項逐一詳列經呈奉局長核准後即於三月六日通告各站遵行

(二)北寧聯運 本路與北寧客貨聯運係自十七年十二月二十五日起實行其聯運合同及暫

行辦法並規章已於十七年十二月以前呈奉省政府交通委員會核准在案本年三月十七日起北寧路每日開行之一百〇二次車通至灤縣所有聯運即辦至灤縣爲止自七月二十日起朱各莊以西各聯運站客貨聯運通票概行照常發售及十一月十三日接准北寧路電稱本月十六日起開始出售關內各聯運站聯運客票當即飭屬知照唯查本路發售聯運客票之始每因所製小孩車票未臻完善致售票時諸多困難當於本年三月九日訂定單程及往返小孩車票剪法飭屬遵行又本路與北寧路聯運規章訂定客貨運價概按兩路通長里程計算而兩路接續站間並無接續運費之規定因之兩路接續站間發到貨物均照章按起碼二十公里計算似運費有失之過昂者旋准北寧路函商由本路瀋陽站至北寧路瀋陽站及皇姑屯站發或到之運費各照規定減半核收當即允表同意定九月十五日起雙方實行以廣招徠

(三)吉海聯運 本路與吉海客貨聯運直接爲吉海謀救濟間接卽爲本路求營業之發展故對運費及各種協定無不特別從寬冀以招徠營業足與他路競爭此爲吉海聯運與他路不同之點該路聯運係自本年十一月十日起實行所有兩路客貨聯運合同客貨聯運暫行規章客貨聯運細目協定書客貨聯運特別協定并吉海行李包裹暨貨物運價及雜費計算規則業已先期抄發各站詳爲研究以資應用唯兩路銜接站朝陽鎮間辦事手續及機務方面檢查暨授受車輛手續尙未明白規定當於十一月間與吉海訂妥飭屬遵行此外核收運費瀋

均應依照章程從嚴責令補票並收半倍罰金及所定之手續查近有偷乘機車旅客者於罰則中尙未規定當於八月七日通飭各站以後遇有發見偷乘機車情事應即按照頭等無票乘車旅客處罰以防偷漏而免危險

(五)修改各種貨物運價 本路現行貨物運價業已列表公布唯查關於建築品之運輸原按十足收費核與各路減價辦法稍爲歧異當於本年九月十五日起凡商民託運木料(以四等貨爲限)洋灰石灰磚瓦(磁磚不在此限)石料(以六等貨爲限)碎石砂子等均按照普通運費七折核收以期劃一此外如金溝煤礦之運售本路煤斤吉海路口前站發出聯運之糧石均予減收運費又貨物分等表食品類補列小米番椒爲四等貨物危險品類補列影戲片爲一等貨物均係本年十一月十九日由業務課追加通飭各站遵辦

(六)包裹罰金之改定 本路爲增加收入起見自本年一月十一日起承運包裹無論其爲同一品名或同一包裝均按個數分別登記其運費亦按個數計算業已通飭各站遵行但旅客私帶包裹一事原定照章補收運費并處以一倍罰金細察此種罰法似涉過重又於本年七月十七日通飭各站改爲半倍處罰且旅客如有事先聲明并可免罰另又通知行車人員裝載包裹時對於遠近站之次序須特別注意以便取卸至包裹授受證上并須加添號碼該證每冊均自一號起至百號止循環使用藉免錯誤

(七)窰木裝載及過磅方法 查窰木劈柴均爲笨重之物裝載車內易占位置欲得適當之高度當

以確實秤衡之噸數求之假定有裝窰木劈柴二十噸時其高度究應若干當經北三家站調集商家審密研究設裝七尺五寸長之窰木每車能裝四截如共重爲二十噸每截應攤重量五噸先秤得五噸之窰木後再裝於煤車上得高若干即爲全車二十噸之高度裝劈柴則先求得一公尺長應攤重量爲若干公斤因車體長度平均爲十公尺零五公寸載重二十噸既每公尺應攤得重量爲一千九百零五公斤先秤得一千九百零五公斤之劈柴再按長一公尺之容積裝於煤車上得高若干即爲全車二十噸之高度如此秤衡方法結果以煤車之內容寬爲二，七五公尺長爲十公尺零五寸如窰木直徑在一·五公寸以下以及其他椽子細桿等類似之木材裝二十噸時其高度自車內底起爲一·五七公尺又窰木直徑在一·五公寸以上以及其他柁標方木等類似之木料裝二十噸時其高度爲一·五公尺又劈柴裝二十噸時其高度爲一·六〇公尺所有窰木劈柴裝載及過磅方法業由北三家站長唐益成呈報前來經本處覆核無異已於本年三月二十二日通飭各站一律遵辦

(八)添設飯車經過情形 本路爲完成旅客列車之設備應附掛飯車以便行旅除所需食堂合造車已向滿鐵商租妥協送達應用外自五月一日起將該車開始掛用至飯車營業係招商包辦承辦之人先繳押金大洋五百元以後飯車每輛每月納租大洋一百元查據生利小營公司請求包辦辦法與本路所訂章程尙屬相符當即准予試辦并授營業許可證以資信守此外并准該公司在車上販賣食品以供旅客之需要該飯車營業項目係中國飯菜簡便西餐點心水菓

茶及烟草等唯因夏季旅客無多辦理兩月尙形賠累據該公司呈請核減租金以示禮恤當經轉呈批准自七月一日起每輛每月改收租金大洋八十元俾可安心就業并准該公司在朝陽鎮站內設販賣所一處兼辦兌換營業月收地租大洋五元以求客商之便利

(九)代收貨價辦法 本路爲便利客商並謀運輸發展起見自本年十一月十日起凡由本路運輸之包裹及貨物均行代客交貨收價前項代收手續須由託辦之人填寫聲明書加蓋戳記方允承辦所有代收經手費起碼三角百元以下每十元或未滿十元者應收五分百元以上每十元或未滿十元者應收三分至包裹或貨物運到通知後二十四小時未領者并應徵收保管費業將所擬代收貨價規則及辦理手續呈奉交通委員會核准飭屬遵行

(十)代客看守貨物辦法 本路各主要站如朝陽鎮海龍梅河口山城鎮英額門清原南口前東豐西安等存有未承運之貨物向由各商號及外脚行在貨場內打更以資保管自本年十二月一日起實行收回本路負責看管但場內貨物須由貨主填具發貨票記明品名包裝件數存放地點交由管貨員於規定時間同檢查並於發貨票上蓋章列明號數此項貨物看守費整車貨物不拘日數每車大洋一元零擔貨物不拘日數每百公斤或未滿百公斤者大洋一分其入場貨物即於當日承運者不在此限業將代客看守貨物暫行規則擬妥經路務會議研究通過飭屬照辦

## (丁) 關於運轉者

(一) 規定防止解結車輛激撞辦法 查解結車輛稍一不慎危險立生輕則車輛震動損壞各貨重則車輛激撞碰毀車鈎或因而出軌致碍路綫亦未可定本路自十七年冬季以來因解結不慎撞壞車輛時有所聞雖因列車輻輳勢所難免而當事人員不知謹慎爲之階厲亦難諱言用特規定防止激撞方法通飭各站遵照辦理(一)須注意雙方車輛之距離(二)司機須注意於車守或調車夫之號誌(三)須閉鎖車上制動機(四)急曲線或轉轍器及交岔等處不宜聯結車輛(五)須檢查車鈎嘴(六)不用推放法(蹣車)及引放法(倒甩)(七)須作停車準備(八)機車槓桿及汽筒有速度不均時須急行修理(九)須檢查自動聯結器有無故障(十)司機因曲線障障不見號誌時即須停車(十一)車守或調車夫顯示號誌時須於司機易見之處行之

(二) 列車到站停駛限度及車開後允予退回後方站情形 本路各站在護站號誌及遠方號誌未設以前除旅客混合列車徐行進站外其他列車須在最遠方轉轍器三百公尺以外停車俟站內路線開通顯示安全號誌而列車再行徐徐進站業經通飭各站遵行尙無妨碍又列車運轉有因坡度關係竟使機車行駛於一區間內延長至二三點鐘之久當經通飭列車行至中途如因坡度或機車牽引力不足等關係駛至三十分以上仍不能前進時准即退回後方站並電知運轉課所酌減車數

(三) 改定行車鐘點及增加車次 查鐵路運輸最貴敏捷建設伊始因急於全線通車而路基築造均欠堅牢因之行車速度未敢過快迨本年夏季乃乘營業運輸之暇致力於路基鋪墊之工作



計每日全線砂石列車有五六列之多閱時兩月鋪墊殆徧路基漸固秋季以後因與吉海辦理聯運希圖營業發達遂於十一月十日將全線客貨列車時刻悉行改訂計每日瀋陽間開駛旅客混合列車往返四次貨物列車六次瀋清間加車往返各一次清梅間貨車往返各一次清山間臨時貨車往返各一次梅西支線旅客混合列車往返四次貨物列車二次列車速度旅客達至二十五哩貨車已達至十七哩比較未改鐘點以前迅速多矣

(四)添開本路與吉海路銜接鐘點旅客列車 本路與吉海路均以朝陽鎮站爲終點按諸實際不啻一路分兩段管理者爲謀客商便利起見客車鐘點有互相銜接必要所以兩路聯運伊始即規定將本路一二次客車鐘點與吉海一二次互相銜接且將區間停車力加撙節行駛速度亦使加大計自瀋至吉長凡四百三十六公里僅須十四時十分即可達到

(五)路簽及路票之改良 查鐵路行車必須以路簽方法封鎖路線方得進退裕如本路開辦之時因時間倉促未遑製妥祇以區間封鎖牌行車但當事人如一時精神不足恐有雙方對開之虞爰於十七年四月定購尋常式路簽箱牌實行之後於行車之保安較前益臻完備

(六)完成全線各站護站信號機 本路通車伊始全線各站護站信號機均付闕如除旅客列車不計外其他列車均在站外停止不免發生危險本年秋季將各站護站信號機悉行安設完竣并開始使用今後列車運轉又添一層保障矣

(七)瀋陽清原間貨物列車附掛客車以利行旅 本年入冬以來旅客日多時因坐位不敷而瀋清

間有停售客票者似此旅客既感困難本路亦減收入亟應設法補救以便行旅而裕進款即擬自十九年一月起至四月三十日止瀋清間貨物列車附掛區間三等客車各一輛專搭旅客不承運行李如有託運行李時即於最近客車裝運之業將附掛車次及時刻列表行知各站遵照通知搭車旅客藉免擁擠

- (八) 客車及守車警報綫使用手續 查客車及守車內所設警報綫使用及封緘手續業經規定飭遵有案但原規定內尙未詳盡茲復重行修訂飭屬遵行(甲)警報綫限於後列各項使用之(一)因路線故障必須迅即停車時(二)車輛或裝載貨物發生變故有危險之虞時(三)有發生衝突出軌等事變時(四)接近危險號誌或應停車處所而通過時(五)其他不停車即陷危險時(乙)使用警報線時須將軛柄徐徐曳開待車輛完全停止後再置原位(丙)車守以警報線使列車停止時迨車停後將軛柄復置原位須通知司機迴送冷氣(丁)司機迴送冷氣後須詳細檢查輪檔之離開與否及風缸有無漏氣(戊)客車及守車警報線軛柄須以堅固紙條封印作爲是否折斷憑證(己)前項紙條由車務段加封并押蓋所管段長圖章(庚)列車未出發時車守須檢查警報機之封印完全與否如因其他事由折斷或因故障使用時須具報告請或由車務段加封并由車務段呈報運轉課(另有報告格式)(辛)列車在站內因其他事由折斷因發生故障使用時其加封手續與前項相同

- (九) 提前聯掛運轉電話以利行車 查各路指揮行車率多使用司令電話本路未設司令電話祇

有使用普通長途電話以通消息但路線少而使用者多遇有緊急運轉時不能即時掛到甚或等候數少時之久殊覺不便本年冬季貨運繁夥車次增加當經呈請批准遇有運轉誤或各運轉所呼掛運轉電話時無論何處通話均須停止將運轉電話先行聯掛以利行車並由公司通飭各處轉飭所屬遵照辦理

(十)各站電報兼拍英文日文以便各路聯運之用 本路電碼向用國音字母但關於北寧及南滿聯運之通信有用英文或日文者所以往來電報除拍用國音字母外勢必兼拍英文日文以期適用關於各報生之技術極力訓練現在全綫各站電報生均能收發英文日文電報於聯運通信上尤爲便利

附本路十八年份全綫列車運轉成績年報表 本路十八年份機車運轉成績年報表 本路十八年份電報統計報告表

### (戊)關於計核者

(一)歷年進款比較圖

(二)十八年度運輸進款目別比較圖

(三)歷年運輸數量  
旅客人數  
貨物噸數  
比較圖

會計處



# 會計處十八年工作報告

本公司十八年度起始設立營業帳所有會計帳目上自與十七年底以前情形不同除營業帳目按照本公司專章造具資產負債表財產目錄損益計算書純益分配案等另行編刊第一屆營業報告書外茲將十八年度本路經濟狀況與會計方面經過事蹟撮記概要縷陳於左

## (甲)十八年度經濟狀況

本路十八年度營業進款總額爲現大洋五百三十四萬餘元比較十七年度增加現洋一百六十一萬餘元又市場收支淨餘洋十七萬四千餘元兩共收入五百五十一萬餘元除本路公用材料與煤炭運輸等費均係轉帳及記帳運費尙未收款者約共洋六十五萬元外實收現款約計洋四百八十六萬元內營業用款約占現洋二百三十萬元其餘均支付於十七年底以前經常費用與償還材料價款及建築工程用款第一屆官商股息購買貨車鋼軌等各項陳欠並本年度購買材料擴充工程用款茲將全年度現金支出情形分爲上下兩半期概述於後

上半期(一月至六月)內除營業用款現金支出約洋百萬元並購買材料洋十三萬元增投金溝煤鑛股本洋五萬元外計支出十七年十二月份薪工雜費及年終員工獎勵金約計洋二十五萬元並償還十七年底以前各商各包工工程用款車輛租金與修繕等費暨安利洋行鋼軌水鶴價款枕木煤炭等項約計洋一百零五萬元又購買百輛貨車末期付款計洋十八萬六千餘元第一屆商股股息計洋五萬四千餘元邊業銀行借款本利洋七萬零八百九十六元

下半年(七月至十二月)秋初時期本路運輸適逢淡月又遇水患冲壞橋梁停車匝月每日進款祇有六千餘元經濟方面頓形竭蹶不得已於八月內向官銀號透支現洋二十萬元邊業銀行借款洋十萬元維持二月迨九月間收入漸增直至十一月內每日進款即有二萬左右此半期內除營業用款現金支出約洋一百三十萬餘元並購買材料約洋四十五萬餘元本年度資本支出及上年度舊欠料價約洋二十七萬餘元第一屆官股股息計洋六萬六千餘元官銀號舊欠借款利息洋三萬元借給金溝煤礦洋二萬元積欠南滿運費洋五萬元償還邊業銀行借款本利洋五萬五千二百元

### (乙)十八年度經過事蹟

#### 一、股款改現經過

本路股款收入時均爲奉大洋旋因奉票價落初議官股以奉大洋十元改作現洋一元商股以奉大洋二元五角改作現洋一元財政廳以官股交款日期甚早未免損失過鉅繼議官商各股一律以二元五角改現曾於十八年股東常會提出議案經衆議決通過在案惟財政廳仍以爲不甚妥善必須均以交款日期當日行市折現以昭公允公司方面因商股每股交款日期按規定四期交款者固多然四期以上交款者亦復不少且散戶頗多非特耗費計算時間且折零尾數亦難處理最近董監會議以官股及商股凡二次內交款者均以交款日期當日行市折現二次以外交款者仍按二元五角折現業經通過並已呈請省政府核示在案

#### 賬二 簿單據本位改現記帳

本路自十四年四月開辦日起至十七年十二月三十一日止各項帳簿單據款額均以奉大洋爲本位幣自股款改現後所有帳簿單據款額亦自十八年一月一日起改現洋爲記賬本位幣

### 三、十七年底各項賬目奉大洋結數改現註賬辦法

本路自十八年一月一日改現所有十七年十二月三十一日止各項賬目奉大洋結數改變現洋除官商股款暫按二元五角折合現洋一元及對外方面往來帳之結數仍按借貸原幣記賬外餘均按照官銀號牌價按日按月平均行市折合現洋記帳並作十八年一月一日開帳結餘之起始

### 四、設立營業賬

本路自十四年四月開辦日起至十七年十二月三十一日止均係建築時期雖已於十六年八月全線通車然各項工程多未完備所有收支帳目均包括於建築帳內惟全線通車已經年餘所有營業狀況究竟盈虧無從查考茲自十八年一月一日起按照鐵路會計設立營業歲計等帳

### 五、改革帳簿單據

本路自十四年四月開辦起至十七年十二月三十一日止所有會計帳簿收支單據均仿照銀行格式以業務繁簡而論頗不適用於鐵路按鐵路事業經緯萬端完全與銀行及其他公司商號事業不同鐵路帳目千頭萬緒鐵路會計事屬專門與普通會計簿記較爲複雜本路創辦伊始若不將會計賬目整理有規深恐將來事業日增處理維難茲按照部定會計則例分別改立賬簿暨收支單據各項格式並記賬方法亦隨同變更



#### 六、材料及事務用品價值轉賬

本路十八年以前所有購入材料與事務用品等賬均懸記未銷非特路產原價不符且實存材料多寡亦不易查考迭經與各處會議決定自十八年一月一日起以實在用數報銷轉賬其十八年以前懸記各數除由各處截至十七年十二月三十一日止分別查明實存數量估計價值作爲十七年十二月三十一日止庫存實數外其餘各事務用品按十二月份各處薪水數目分別攤分至機電工程材料則按品按類分別科目均記入資本帳內一次報銷方期循序前進而事與願違三月間公司人位變動除事務用品報銷已實行外其機電工程材料各處均未實行六月間舊案重提經路務會議通過自七月份起實行按月報銷轉賬

#### 七、整理記帳運費

十八年以前記帳運費均未分戶不易查考自十八年一月一日起清查以前各處所欠之結數設立專帳分戶別號詳細登記其十七年一月本路運費未曾改現以前所有奉大洋記帳各戶均按當月平均行市折現記賬以便結算

#### 八、設立營業進款賬

自十五年三月本路部分通車時起至十七年十二月三十一日止所有建築收入暨列車進款均憑各站日報單登記總賬緣列車進款分爲客運貨運及其他營業進款三項以一賬包括在內眉目難清十八年一月一日起添設列車進款總帳對於客運貨運及其他營業進款三項逐一分設日記帳

及總帳以便區分又以貨運進款內有本路材料運輸及其他營業進款內有郵運業務亦均另帳登記之以上各項進款除實收現金外又有暫記帳目隨後付款者亦設立專帳登記以憑結算嗣因路政發展與吉海北寧兩路先後開始聯運隨時添立聯運帳目至每月月終各帳清結後即填造營業進款詳細計算書

#### 九、公務材料及事務用品運費銷帳

本路十七年底以前所有沿綫各站及工務車務機務各段公用材料事務用品在本路運輸者均暫懸記本年內函致各處根據精算書填註科目分別報銷轉帳

#### 十、整理預付款項（掛支）

本路建築時期因工程緊急且創辦伊始對外信用未堅所有包工購料必須現款支付是不得不預先領款暫行懸記嗣後逐項報銷惟當初各處繳銷手續均未妥善以致掛而不銷一再套搭愈積愈多惟恐年久月深清算困難請由各處截至十七年十二月三十一日止將所存餘額完全交還至已領而用去者限期報銷以資結束十八年一月份起規定各處永久墊款限制額數不得多領如有迫不得已緊急用款時得由各處開具請領緊急用款憑條詳敘理由與應領額數呈准支領惟限制於最短期間報銷或交還之至十七年底以前掛支尚未報銷者現由各處專派員司澈底清查

#### 十一、整理稽核收支單據改進情形

本路初創時期所有收支單據各項手續未臻完備自十八年一月份起凡收支憑單應有充分之附

件與單據并須照章粘貼印花至應領款目有塗改或更正者必須經手與負責人員蓋章合同契約等件亦均粘貼印花其他對於收支款項上有關係者亦漸次規定辦法並添設各種賬簿按類逐項分別登記既易於稽核而各處請款多寡亦瞭如指掌

### 十二、整理各項單據保管

本路以前對於保存收支各項單據散漫無章十七年春季專派員司清理其缺少附件者甚多嗣後逐件整理按月訂本惟記賬號數並未編列查閱單據殊感繁難自十八年份起所有收支憑單均按照出納課收付先後順序編號登記現金出納簿並粘貼成簿排號編日眉目清楚既有便於檢閱復亦不易散失至應附單據均加蓋付訖與騎縫戳記其附件較多者另用紙質套筒存放並標明日期與號數以資查考

### 十三、員工薪工核算手續

本公司全路員司統計九百二十人工警夫役統計四千五百人每月升降調補新派代理兼署署理轉任解職晉級出缺叙級罰薪加給公費津貼等項對於核算請領薪津工資關係重要以前核對手續殊欠完備十八年份起改良辦法並增添人名簿冊凡全路一員一工一警一役何處服務職稱姓名薪工若干勤務日期請求月份進退調遷無不一一詳記按月請求薪工時既易於核對自可免滋錯誤

### 十四、填發股票經過與手續

本路官商股本總計奉大洋一千九百零四萬五千七百九十一元六角七分除內有不足一股之零數總計一萬四千三百九十一元六角七分因與本路專章不符須俟另案辦理外其餘一千九百零三萬一千四百元已分別填造股票計百股者一千二百三十四張十股者二千一百六十九張一股者四萬五千二百二十四張共計四萬八千六百二十七張即十九萬零三百十四股自十五年下半年陸續換發至十七年底止計二年半共發出百股者一千二百三十四張十股者一千七百九十張一股者二萬三千一百二十二張共計二萬六千一百四十六張即十六萬四千四百二十二股十八年份共發出十股者三百七十四張一股者二萬一千三百九十二張共計二萬一千七百六十六張即二萬五千一百三十二股尙餘十股者五張一股者七百十張共計七百十五張即七百六十股屢經函催迄未具領至換發股票手續由股東或原經募機關函送股款收據由本公司詳細核對確無訛誤者即加蓋作廢戳記並分別日期號數張數額數登記帳簿後即如數發給如股款收據有遺失者本路爲早日結束計由各股東或原經募機關覓具保條並本人函件證明後亦得照發嗣後該項收據即作無效

#### 十五、第一屆股息核發情形

本路自開辦日起至十七年十二月三十一日止股本年息並未付給茲以十八年份起設立營業帳並改現洋爲本位幣應即截至十七年十二月三十一日止照章結算股息惟股本交款日期大半未按四期規定參差不齊頗形複雜自十四年五月以迄於十七年三月幾乎無日無之核算困難可以

概見而於一個月內將三萬餘股東股息按照交款日期逐一算清計官股股息爲奉大洋一百八十五萬九千四百六十三元零一分商股股息爲奉大洋一百五十二萬零八百八十九元三角二分兩共爲奉大洋三百三十八萬零三百五十二元三角三分每一經募機關裝訂成冊並將股息總額預撥東三省官銀總分號由五月一日起登報通告分別發給限期十月三十一日截止旋因各股東居住遠鄉消息較遲或路途不寧種種關係在限期內未能赴領者頗多本路爲顧全股東權利起見祇得展期其間有各股東或經募機關來函聲明不能在原交款之官銀號領取股息者並有特別指定何處官銀號者即由本路另造息冊函請官銀號分別改調發給以期股東領取便利計截至十八年十二月三十一日止除官股股息已如數領訖外其商股股息共發訖爲奉大洋一百零一萬五千五百十五元七角九分尙餘未付奉大洋五十萬零五千三百七十三元五角三分

#### 十六、地價改作商股股本註帳

本地沿線收用民地於興修之始曾經隨時收買隨時付價旋因經費支絀圖法變動一再拖延償還無期對於公司信用攸歸於是詳加籌議將所有未發收用地價改作本路商股股本并擬訂辦法提交董監會議通過呈奉批准分別佈告在案茲查該項地價總共約計現洋一百零七萬元連同應付股息先行註帳由公司發給股款收據俟將來結束後再行整理並換發現洋股票以資清結

#### 十七、年度預算

本路自開辦日起至十七年十二月三十一日止除建築工程有總預算外嗣後並未編造年度預算

所有經常與特別支出均無一定標準十八年份起即着手編造年度預算將來每年編造一次以符規定

### 十八、會計統計年報

本路會計統計年報在建築時期并未編造十八年份起設立營業帳已入營業時期即於是年起每年按照部定格式編造一冊



本公司十九年  
進行計畫





# 潘海鐵路公司十九年進行計劃

## 籌擬逐漸展修朝撫支線

查本路幹綫所經之地祇有海龍一縣農產豐富其他各縣均無若何出產故當春冬兩季運輸農產收入尙可然每至夏秋兩季糧石運輸完畢收入即行頓減而輝濛金川撫松一帶之木材及杉松岡之煤礦均因陸路運輸遙遠不能外運滿地金錢只相差四十五華里路程不能往取殊深可惜本路有鑒於此知非展修朝撫支線實不足以盡地利而暢運輸故於十七年秋即派測量隊將朝陽至輝南並由輝南至杉松岡一段測量完竣並造具詳細預算屢次建議當局及本路董監會早日興修均認爲實不可緩之舉但以財力支絀至今尙在醞釀中至於由輝南至濛江一段亦擬先行派員實地測量以俟計劃完備籌有的款即行陸續興修以利運輸而增收入至濛撫一段依朝輝修竣後再行勘測茲將朝輝一段建築工程費概算表附後以備參攷

### 朝輝支線臨時通車建築賬概算

本支線由朝陽至輝南擬建路線長十四英哩輝南車站一處側線長二英哩原預算共計現洋一百二十一萬四千二百八十元爲節減經費起見特將橋工一項改爲木質便橋其他工程可以從簡者特別核減茲按至小限度估計建築費如下

資本支出

建築賬

九十九萬五千一百八十四元

資一

總務費

三〇、〇〇〇・〇〇

說明 工程時期工段區員役薪工夫馬食宿草料雜費以及一切費用每月以三千七百五

十元計八月合計如上數

資一 二一三 測勘費 二、一〇〇・〇〇

說明 開工之前復測中線校正水標準點釘邊界樁測量用地等項平均每哩樁概旅費等

項洋一百五十元十四哩合計如上數

資一 三 購地 三四、五〇〇・〇〇

說明 用地二千三百畝生熟山荒平均每畝價洋十五元合計如上數

資一 四 路基築造 四零五、零零零・零零元

四一 土工 三二〇、〇〇〇・〇〇

說明 路基填築或挖土總計四十萬方每方按平均工價洋八角合計如上數

四一 二 鑿石 七〇、〇〇〇・〇〇

說明 本支線經過山嶺數處挖土溝內難免無石質約計鑿石兩萬方每方工價按平均三

元五角計算合計如上數

四一 三 堤垣 五、〇〇〇・〇〇

說明 本支線經過山溝河岸之處極多爲防山洪冲刷及河水漫壞道基起見有建堤垣之

必要每堤垣一尺工料費二元五角堤垣兩千尺合計如上數

四一四 溝渠 四、〇〇〇・〇〇

說明 路線行經山谷對於溝渠必須挖掘或砌片石排水以防患開溝及砌片石長八百呎平均每呎工料費按洋五元計算合計如上數

四一五 道路 六、〇〇〇・〇〇

說明 橫道岔填土一萬五千平均每方工費四角合計如上數

資一五 隧道 無

資一六 橋工 七三、八零零・零零元

六一一 大橋 四二、〇〇〇・〇〇

說明 本支線經過山通河及黃泥河兩道建築大橋兩座共長六百呎每呎工料按洋七十元計算合計如上數

六一二 小橋 一九、二〇〇・〇〇

說明 本支線經過小水道八處共築小橋長二百八十呎每呎工料費按洋七十元計算合計如上數

六一三 水溝及涵洞 一二、六〇〇・〇〇

說明 本支綫所經之處須築水管涵洞共長七十呎每呎工料洋一百八十元（因係正式建築）合計如上數

資一七 路線保衛 三、〇〇〇・〇〇元

說明 哩程牌坡度牌水準標誌界椿道撥牌柵欄警標等項共需是數

資一八 電報及電話 一八、〇〇四・〇〇元

說明 電桿電綫之架設電話交換機電話電報機之裝置以及種種雜項開消每哩平均現

洋一千二百八十六元十四哩合計如上數

資一九 軌道 三七二、八八〇・〇〇元

九一 軌枕 五四、〇〇〇・〇〇

說明 用枕木四萬五千根每根價洋一元二角合計如上數因在輝南一帶出產枕木甚多

故以最低價值合計

九一二 鋼軌及配件 二六六、八八〇・〇〇

說明 用八十磅鋼軌約須二千二百二十四噸每噸按現時金幣行情合現洋一百二十元

合計如上數

九一三 鋪軌 四、〇〇〇・〇〇

說明 東邊一帶住戶較少工人住食較為困難每哩釘道費按現洋二百五十元計算十六

哩合計如上數

九一四 鋪路基 四八、〇〇〇・〇〇

說明 每哩用砂子及石礫各五百方開採裝卸及鋪墊起道連同道撥工資工具以及種種

耗費平均洋三千元十六哩合計如上數

資—十 信號及軌闌 一一、九〇〇・〇〇元

十一 軌尖及軌闌 七、四〇〇・〇〇

說明 十二號道岔四付每付價洋四百五十元八號道岔十六付每付價洋三百五十元合

計如上數

十一二 信號及互鎖器 三、〇〇〇・〇〇

說明 近方號誌兩付連同互鎖器每付洋一千五百元合計如上數

十一三 電簽器具 一、五〇〇・〇〇

說明 朝陽輝南兩站每站設電簽一具連同掛線等費每所洋七百五十元合計如上數

資—十一 車站及房屋 四四、〇〇〇・〇〇元

十一一 總局房屋 無

十一二 車站票房 一〇、〇〇〇・〇〇

說明 建築正式車站一所內計頭二等候車室一間三等候車室兩間辦公室三間售票及

電報室各一間職員宿舍二間夫役室一間共需是數

十一—三 小工廠及材料廠 三、〇〇〇・〇〇

說明 輝南站內必須設備材料廠一所爲發送材料之用計築室七間約需是數

十一—四 員司需用 暫緩

說明 爲節省經費起見先行租用民房暫緩建築

十一—五 車站屬具 三一、〇〇〇・〇〇〇

說明 一萬五千加倫容量水塔一座水鶴灰坑各兩所以及給水諸設備以及旅客站台等

項共需是數

### 擬將全路材料改歸總廠辦理

查鐵路用款以材料爲大宗各處用料如無統一專責審核實不足以昭慎重而節虛糜本路以前辦法關於工程上材料之收發保管等事項向由工務處之材料課辦理其機務電務等物料則分在各該主管課辦理因之庫廠不一手續歧異有時同一物品此處存而無用他處又須另購殊與路款支出有礙爲謀統一辦法擬自十九年起將材料課改組爲材料總廠下設分廠總廠設廠長一員更分四股股設主任一分廠設分廠長一員餘爲廠員等職凡本路一切物料之收發保管統由該廠經辦如是手續既不紛歧而事務亦歸統一庶免漫散而便稽核

總

務

處





# 總務處十九年進行計劃

## 設置警察教練所

路警之良窳繫乎鐵路之安危是以充長警者必須具有警察學識遇事方能措置咸宜本路警察招補極嚴大率皆受高小初中教育常識尙可惟於警章等項不無缺欠故擬設置警察教練所期收實効所擬之規模

一 招生標準 年齡十八歲以上卅歲以下曾在初中或高小畢業文理通順身家清白體格健壯者

二 經費 預算月需大洋三百餘元各職教員均以公司職員之富有警察學識者兼充酌給津貼

三 學科 違警罰法 服務規則 警察學 職務解釋 偵探學 戶籍法文牘須知 軍事學大意日語 刑罰大意 測圖法

四 畢業期限及待遇 畢業期限擬六個月畢業後歸本路服警察勤務但名列前五者得依次儘先

補充巡長 上項辦法業經呈准在案但現在路款支絀一時尙難開辦而警務需才孔殷又難從

緩擬在總段內先設警察訓練速成班定兩個月畢業藉資救濟一俟路款稍充再行改設正式教練所用資深造不日即可開辦

## 規定官警新餉

本路原定警餉較爲微薄值此米珠薪桂之秋實不足瞻養身家前奉交委會提高警察地位旋經呈准將官警薪級妥爲規定計警務長分警務長勤務員事務員巡官分隊長巡察員戶籍員分爲七級

司事書記分爲四級長警分爲三等分別叙敘如此辦法官警服務可免內顧之憂而能安心供職至舊有長警則嚴行甄汰考其勤務學品著有成績者分別定等留職并輪班入警察教練所教練其餘一概淘汰另行招募相當之士補充至警官之任用必須具有相當之資歷以符提高警察地位之本旨 附瀋海鐵路公司警務段官員長警薪級表(於十九年四月起施行)

級別	薪餉	職稱	分等			巡	長	警	察
			警務長	勤務員	事務員				
第一級	二一〇	警務長	一一〇	六五	四〇	一二四	一七		
第二級	二〇〇		一〇〇	六〇	三五	一二二	一六		
第三級	一九〇		九〇	五五	三〇	一一〇	一五		
第四級	一八〇		八五	四五	二五				
第五級	一七〇		八〇	四〇					
第六級	一六〇		七五	四〇					
第七級	一五〇		七〇	三五					

添加各分所警備力

本路路警各所警備力限於款項一時未便增加擬一體從嚴淘汰其精明強幹者擬再加以訓練俾

各有勇知方寓實力於無形并將瀋陽站後邊之臨時分所改爲正式分所巡察員改爲巡官凡舊日之代理巡長一律改爲責任巡長以專責成而資整理設駐段巡官一員職司市場熱鬧場所查視管理一切并於必要時擇其適宜地點添加派所若干處以資分任防務佐理行政且擬將市場所有五分派所另行規定以期治安無虞其費用一項亦擬於沿線各所分立以清界限再於瀋山山朝間各設分段一處每段設分警務長一名以資控馭司事一員書記二巡查員一巡官一而助治理添加保安隊一隊隊長一書記一駐分段處受警務長之指揮以期保護路線驅逐匪類與行政警察劃清界限應命名曰保安第一隊第二隊梅河爲支線之起點東路之重要市鎮胡匪出沒無常亦擬添加保安隊設立分段以理繁瑣而資保衛

### 設備夏防

本路線路山嶺重密每屆青紗帳起匪類出沒無常對於行旅之身命不能不特事注意故本年除擬將舊令重申外所有沿線各分派所及本路市場均責成各長官切實設卡巡邏添加崗位并函請省會及各縣公安局一致協助用期周密

### 警務股設施新計

警務股之設原爲經辦暨考核警務一切事項事務紛繁爲辦事便利計擬將股內分爲總務司法行政兼衛生三系每系各設專任課員一人俾責有專歸而免貽悞

### 整理戶口衛生交通等辦法

本路對於市場戶口業有戶籍員專理之每歲之戶口遷移增減均造表具報施行已久衛生事項由各該管轄分派所督促辦理之促勵清潔罰其污穢迄於十九年戶口漸繁益須特行注意擬逐漸添設塵芥箱并請由公司購置洒水车以清街市至交通亦由各分派所在管轄區域內詳細指揮凡載重大車每有傾軋馬路之患均須令由便道通行并訂立木牌指示路徑對於汽車馬車人力車之管理即按呈准章則施行用保安全

### 籌辦扶輪小學校

本路前於十七年曾准教育監督處函請調查路員子弟就學數目及設校地點以及經費籌畫本路當將上項以及一切預算造具表冊適值教育監督處裁撤乃又擱淺迨張總理蒞任後以扶輪小學亟宜辦理惟以經費問題應先在瀋陽市場酌設初級四級再徐圖其餘預算開辦費約需大洋四千六百餘元經常費每月約需大洋七百餘元當經呈請交委會即由本路代收之教育附加捐項下核撥繼奉令准撥大洋一千六百元餘款由路自籌現已令行本處進行辦理再車務處於十八年已開辦初級小學校一處共兩級招收員工及居戶子弟地址在瀋陽車站附近十八年經費已由本路開發設備已齊惟尙應聘任校長兼教員一員十九年已照例開學在二十八次路務會議車務處提議移交總務處接辦當時議決由總務處接收辦理并即以是處爲基礎擴充扶輪小學現本處已行接收以文書課事務尙繁乃飭由編譯課專辦同時並計畫增添校舍增添級次及聘請教習計畫設備等項關於一切規則業均編就

## 擴充月刊及增加編譯事項

本路月刊出版以來傳行漸廣關於內容材料因經費關係一時尙未儘量披載本處爲公開本路事體及煥發員工精神起見擬自今年從事擴充已飭編譯課積極籌畫計即行辦理者約有數項(一)對於收發公文擇要多刊沿綫景物多製照片(二)加添研究欄關於本路一切行政員司可以投稿建議以備採行關於鐵路學術上員司可隨時質疑徵答互相研討(三)關於稿件刪繁刈冗務求實適對於雜品文字亦取趣味濃厚意態悠遠否則一概不錄

以上關於月刊事項此外對於編譯事項亦有數端(一)辦理員工統計本路之員工額數薪資以及去留等事向無統計僅發放薪資每月由綜核課審核數日本處擬即從事整飭辦理以求內外全局有所統計(二)編訂章則及其他刊物本路各種章則雖均有規模然以體制屢更時日遭遞迄於今茲未能盡可適用且均散在各處不免紛歧至其他如路史等刊物尙付闕如擬即飭由編譯課會同編纂委員會着手編訂期於本年年終分別竣事

## 重訂購買辦法

本處對於購買物料爲力求詳慎計擬重訂購買辦法如下

(一)各課請購物品先填請購單二頁呈由本管處長轉呈協理批准後一頁送會計處備查一頁由總務處長蓋章交置備課購買

(二)物價在五元以下者由置備課購買股購買五百元以上者由審查股投標購買

(三)開標時價在五百元以下者由處長監視千元以上者五千元以下者總協理監視五千元以上者呈請省政府交委會監視開標後繕列比較表送採買委員會審查之

(四)審查結果簽呈總協理蓋章發置備課繕定購單定購單共爲甲乙丙丁四聯甲存置備課乙交採買員查催丙交原請處所丁交承售商號於交貨時連同收到報告暨發票繳回置備課記賬股核繕發欸憑單價在千元以上者須附大宗驗收報告單

(五)定購單須加蓋承售商號及經購員司印章其由外埠定購者須由置備課加蓋(外埠定購物料)以示區別

(六)置備課經購元百以內零星物品及急用物料或由各處自購之物料定購單及發票上加蓋緊急用品零星用品及本管處長課長採買員司圖章以明責任而昭慎重

(七)各處課自購緊急或零星用品使用者須按上條手續辦理不完備者無效

(八)各處課請求有變更時須蓋章聲明理由

(九)各處課收到請購物品時立須呈請派員驗收

(十)購價物品價在五千元以上者須與承售商號定訂合同

### 全路事務機務用煤改作辦法

凡各處課段站區所事務用煤與機務用煤數量應按每季每月編成預算兩份由本管處長呈請總協理批准後由庶務課辦理經本管處課填具請求券庶務課接到各處事務機務用煤請求券後即向

置備課請購置備課應按請購煤數填發煤照送交庶務課若請用處所未設煤廠者由庶務課填給領煤憑單發原請求處轉給請用處所到就近煤廠領之置備課煤照送到庶務課時庶務課即將該煤照直接寄運煤辦事處向煤礦接洽即速裝發之發煤時由運煤辦事處填收到報告複寫甲聯辦事處存查乙丙丁三聯送收煤處各收煤處收到煤後即在收到報告單上蓋印後將乙聯寄回運煤辦事處辦事處簽印各該處處章寄庶務課內聯事務用煤繳本管處文牘課機務用煤繳機務段轉機務課丁聯由收煤處備查各收煤處每屆月底填煤炭收發報告三份呈本管處課彙核製月報表運同各收煤處所繳收發報告書各二份一份送庶務課核對報銷本辦法已於十九年四月施行

### 主要倉庫房間之保險

本路各處課之倉庫以及辦公房間開辦以來以租賃關係迄未保險脫有事故損失甚鉅自十八年冬本路遷入市場辦公雖仍係租賃性質然公司自建辦公房舍以財力言恐非一時可辦對於保險一節若再延宕殊非慎重公務之道當經<sup>總</sup>協理飭由本處轉令庶務課於十九年春間招致各保險行號妥慎接洽計本路重要倉庫共十四萬一千五百一十九元房間共二十一萬六千二百二十四元承保各行計老世昌洋行估價每千元需納保險費四元亞美保險總公司估價每千元需納保險費二元五角就中以亞美較為廉當經庶務課與之訂立合同現正在接洽中合同尙未訂

### 注意員工待遇

交通事業與其他行政有異關於員工之督勵一取於時久事專任勞篤志若是始收手熟功倍之效



故各國先例待遇交通服務者每較優厚蓋所以謀其身心之安以期其任務之志恒而後事業以展年來我國各路以戰事影響收款疲弊微論待遇不遑而欠薪撤職亦無依據本路爲東省唯一自欸自營官商合辦之鐵路幸成立以來尙無牽掣自應本此精神進行以期收戮力之功不過以經濟一時未充故於員工待遇上尙有未臻完備之處茲擬自十九年起隨時量力擇其要者酌核辦理之其事項約分以下各端

(一) 籌設員工公餘娛樂場所 員工公餘之暇携眷者或者尙可歸享家庭之樂其獨身孤宿者恐將羣居終日言不及義欲求其不流惡習有所不能則難免聚則呼盧喝雉散則惹草沾花人爲動物枯寂難安此固恒情無足怪者然其直接有危於人生間接影響於公務者將何如是以娛樂場所亟宜籌設者也惟以款項關係規模未易廣大應先由試辦起首以提倡之精神促同人之自動庶乎公私互濟發展易期矣

(二) 籌設圖書館及公餘教育 本路無論總工車會各處事職何者爲技術的何者爲行政的以及經濟的要宜普遍發展始竟全功亦如人身之四肢百骸以至一細胞之微必同一發達始稱健壯是故在一鐵路分言之各處應求各處本身需要之知識完全而後本處職務以精以善合言之各處對於一路之全體均應有普通的常識而後各處事務能以聯絡進行互相策應故對於本處員工擬施行公餘教育一使了然所司之事務一則灌輸鐵路普通常識以各處現任職員饒有相當學力者爲教授酌給津貼不支薪水并擬擇有適當房舍組織一小規模之圖書館除將公有各新聞紙及刊物

陳列外并徵求個人之書籍圖冊借爲展覽其珍貴者可酌給薄酬以上各端均爲員工公餘謀所以修身怡性之道擬自下季進行辦理

(二)籌設醫院及廬所 本路以前對於內外醫務事項向均特約附近醫院代理施行以來尙稱順便惟各市内醫院或以規模不備或以業務變遷則未易持久且亦究難無量供應而本路所費亦屬不貲爲完善計擬自設規模較小而醫療得便之醫院一所以利員工之公傷疾病者再各路員工除獨身者有公共廬所外携眷者亦有公給廬所以資安置至如洮昂路以路款拮据由局築舍一切電燈床帳均由公備而以低價出賃員司亦善法也本路以經濟關係對於辦公處所尙未建築其他益難期及惟員役之獨身宿舍現均租賃市價既昂地址亦凌落散漫擬於短期以內先籌築員司及工役獨身廬所數處以便統馭俟路款既充再建眷屬廬所

(四)員工保障條例 本路前奉交委會令擬員工保障條例呈奪當經本處飭由編譯課草擬該項條例十數則復提送路務會議議決通令各處簽註意見再行彙編送議嗣經編譯課將各處所註意見一併加入提付路會通過大旨對於有資歷之員工非因過犯不能任爲去留如有撤差之必要時亦給以相當之慰勞金以資保障一俟呈請

總協理核准後即行呈送交委會

### 地畝課劃歸工務處

本處地畝課掌沿線地土及收發價照并計畫管理各市場事宜嗣以關於興展市場以及各項建築計畫與工務處多所關連隸屬在此至事多在彼諸感不便本公司爲辦事便利計乃飭歸工務處管

轉於本年二月十八日令行總工兩處遵照交接矣

### 擴充本路交易所計劃

(一)組織信託公司擬由遼寧省官商合資組成股本官商各半資本定爲現洋一百萬元分爲二萬股每股現洋五十元分作兩期繳納第一期一萬股計現洋五十萬元限於本年十二月底募齊第二期一萬股現洋五十萬元限於民國二十年六月底募齊招募股本及信託組織一切詳章另定之信託公司之組織須請求遼寧總商會或糧業公會並官銀號暨各銀行一體加入以厚貲財而充實力信託公司應附設於各交易所瀋陽交易所設立信託總公司山城鎮交易所設立信託分公司以資供給

(一)擴充交易所事權交易所對於交易人有允許交易停止交易之權對於違背章程之交易行爲有取締懲罰權對於交易發生之債務如不履行或無力履行時有直接處分其財產權

(二)籌設公共倉庫擇適當地點設立公共倉庫凡入交易之商號所有先交易標的物之糧石均准在倉庫堆積俾便指囤押款活動金融其詳細章程另定之

(三)捐稅須與南滿線平等本路線經過之糧石與南滿線之稅率務取平等以便減少交易人之負擔而免爲淵驅魚如能準照南滿線稅率設法變通尤利招徠

(四)本路各站遇有交易人交債須爲硬殼保管俾紙之發給以便商人持赴各銀行號押款

(五)在信託公司未經組成之先須請求官銀號撥放交易貸款現洋十五萬元貸與瀋陽交易所內

之交易人者以八萬元爲限貸與山城鎮交易所內之交易人者以七萬元爲限月息至多不過一分二厘以資接濟而便周轉

(一)各交易所除營原來糧石交易業務外擬請省政府准予添加銀幣之交易以期發展營業挽回已失利權

(二)官銀號每年購收應需糧石擬向本路沿線交易所購買俾助長本路交易所之業務

### 附業課擴充計劃

(一)擴充印刷所 擴充印刷所工廠增置機器添設製票洋帳鑄字三部並添用工人五十餘名所有本路一切印刷品及車票均歸自做不再令商號承辦以免利權外溢計每年可增加收入現洋十三萬元左右更擬斟酌情形承印他路車票以期發展

(二)整理磚瓦廠 擬於十九年內建築製坯筒房及工人住宅添僱工人增加出品添設大泥瓦筒十座專製大形泥瓦

(三)擴張石灰廠 擬在鑛山附近再添築漏窰十座燒製漏窰洋灰工本較輕售價遂廉并擬積極組設洋灰工廠一所以供本路及市場建築之用

(四)恢復汽車廠 本路原有市場載客汽車兩輛嗣於十八年間因日漸賠累停止營業茲擬恢復先將原有汽車加以修理再添購汽車一輛互相銜接乘客自多並於禮拜日延長至東山咀子以利軍人且益收入云

(五)添設消費合作社 本路員工携眷者甚多將來市場發達爲便利辦公計定可廣集公司附近各人日用消費物品購之市商爲數不菲價值既昂購買不便擬設消費合作社一處由附業課出具資本委用專員專事販賣各項日用物品不圖獲利祇期便利員司不收現金每月終由會計處扣還利益良多現正起草辦事及組織規則俾期早日實現云



王

隳

處



# 工務處十九年進行計劃

本路建築伊始因限于經濟並為迅速通車起見各項工程多係臨時建築未盡完美歷年從事培養及擴充改良者極為繁多茲將本年度應行舉辦各主要工程作預算概要如下

## (甲) 擴充暨改良工程

一、特殊路線落坡或抬高以期改善坡度工程

本路坡度最大者為百分之一比率但因坡度太長或橋梁淨高過低關係坡度仍有不適宜之處如關嶺上水泉炎黃壁子龍頭山梨花哨黑石木水連洞草市等處常因坡度太大致行車多感困難所須煤水及時間均不經濟故須從事改善以利行車籍增行車效率所有此項挖填土方及鑿石等工程約三十餘萬公方計需款十五萬六千二百八十二元一角一分

工 程 名 稱	預 算 總 額	備 考
關嶺改線落坡工程	四〇●六八〇●〇〇	
梨花哨改坡工程	八●〇〇〇●〇〇	
七十八哩修理山坡工程	二●六六四●四二	
龍頭山改線修坡工程	一五●〇〇〇●〇〇	



炎黃壁子改線修坡工程	五〇〇〇〇〇〇〇	
樟河朝陽海龍三站貨物場墊土工程	一三・四九五・八〇	
黑石木改線及修坡工程	一三・七〇〇・〇〇	
正線及側線土方工程	一二・七四一・八九	本年修建各橋改線及補修正線土方暨各站增鋪側線土方
計	一五六・二八二・一一	

二、堤垣工程

本路沿河附山之路線常有被水冲刷之虞去年水患損失頗為浩大故于緊要地點必須增築堤垣以事防範此項堤垣總長約一萬餘公尺需款十萬零三千九百九十元

工程名稱	預算總額	備考
二工區沿線防水堤垣工程	二〇〇〇〇〇〇〇	
西嶺山洞西口外修坡砌水溝工程	一三・三〇〇・〇〇	
三工區沿線防水堤垣工程	五〇〇・〇〇〇・〇〇	五九・六三及六八暨六九哩各處

三、溝渠及道路工程

工程名稱	預算總額	備考
四工區防水堤垣工程	八〇〇〇〇〇	八九及九九哩兩處防水堤垣
梅西支線防水堤垣工程	六〇一八〇〇〇	三四及四〇哩兩處
一工區及其他各工區堤垣工程	六〇五一〇〇〇	
計	一〇三九九〇〇〇	

工程名稱	預算總額	備考
北寧聯線新開河改河工程	一〇五一四九六	
清原站疏通水溝工程	一〇一〇三二〇	
山城鎮貨物場填土工程	一五〇〇〇〇〇	
梅西線四六哩六一鎖修築道路工程	四九四七	
計	一七六六七六三	

四、橋樑工程

本路為謀行車之安全本年度改建鋼筋混凝土正式橋樑二十三座總長計九百五十五公尺需款五十六萬一千四百三十三元四角三分十八年度未竣工各橋需款二十萬二千四百零零四角二

分加以其他砌片石護墩及涵洞工程總計七十八萬三千七百零五元零八分

工 程 名 稱		
二道河子洋灰拱橋工程	八二・二八三・七一	十八年度修建未竣 者
拉尾子洋灰拱橋工程	一二〇・一一六・七一	同上
高麗營子車站洋灰涵洞工程	二・七二一・八〇	
八二哩木樑片石墩橋工程	二・三八六・五一	
拉尾子大橋填石碴工程	九九〇・〇〇	
二道河子大橋填石碴工程	八五八・〇〇	
高家驛子大橋填石碴工程	八六三・六二	
砌護椿片石工程	二・一八一・七〇	六十四哩各處
十九年度修建鋼筋混凝土正式橋二十三座	五七一・三〇三・〇三	另附橋梁表
計	七八三・七〇五・〇八	

附十九年度修建正式橋樑表

五、全綫哩程及坡度標誌更換工程

本路綫沿坡度及哩程地界標誌均係臨時用木質製造多已腐朽不堪應用故擬改換混凝土標誌以資一律總計需款約二千五百十元

工程名稱	總預算額	備考
全綫哩程及坡度標誌工程	二〇五一〇〇〇	
計	二〇五一〇〇〇	

六、軌道工程

本路冬季車次頻繁各站均須增鋪側線以便列車錯避而免聯帶延悞藉增行車效率加以本年各橋補修正綫及改綫等工程計需軌道費二十四萬八千二百七十二元三角一分

名稱	預算總額	備考
軌枕	四〇〇七八八〇二	
鋼軌及配件	一三九六四一〇四	
鋪軌	四六〇〇六八六八	
鋪路基	一二七七七四五七	

七、號誌及轉轍器

本路車次日漸繁多各站均須增設近方遠方信號以謀行車安全尤須添鋪側線以便倒掛列車

工 程 名 稱	預 算 總 額	備 考
全線各站近方信號工程	六〇〇六二・七九	
全線各站遠方號誌及互鎖器移置工程	六〇〇〇〇〇〇〇	
沙河護站信號機安設工程	八九九・四〇	
各站增鋪側線道岔	二四〇〇〇〇〇	
各站電簽設置工程	二〇〇〇〇〇〇〇	
計	一一〇〇九六二・一九	

八、各車站房屋建築工程

本年擬修正式票房六處計瀋陽東陵清原草市黑山頭渭津貨物倉庫八處計山城鎮海龍梅河口東豐西安清原撫順英額門貨物辦公室七處計山城鎮海龍梅河東豐西安清原撫順警務辦公處二處計山城鎮梅河以及各站雜修工程需款四十四萬八千八百四十三元三角七分

工 程 名 稱	預 算 總 額	備 考
瀋陽車站票房建築工程	一七〇〇〇〇〇〇	
東陵車站票房建築工程	一四〇〇〇〇〇〇	
朝陽聯合車站票房建築工程	一三三・二六四・二二九	如本年不修朝陽合站而修清原票房時可省十萬元
草市車站票房工程	一二〇〇〇〇〇〇	
黑山頭車站票房工程	九〇〇〇〇〇〇	
渭津車站票房工程	九〇〇〇〇〇〇	
貨物倉庫工程 甲種兩處	一三〇〇〇〇〇〇	
貨物倉庫工程 乙種四處	二〇〇〇〇〇〇〇	
貨物倉庫工程 丙種二處	八〇〇〇〇〇〇	
貨物辦公室 甲種三處	一〇・五〇〇〇〇〇	
貨物辦公室 乙種四處	一〇〇〇〇〇〇〇	
山城鎮警務辦公處建築工程	一〇〇〇〇〇〇〇	

程	梅河警務辦公處建築工	六〇〇〇〇〇	
程	山城鎮物物場鋪砂石工	四・三七五〇〇	
程	瀋陽機務檢車所建築工	一・一一九・六四	
工程	西安機務工廠房屋建築	二・五九八・五五	
程	瀋陽材料廠臨時倉庫工	二・六二四・五二	
	瀋陽機務工廠倉庫工程	二・二七七・八〇	
	各站雜修工程	二・〇八〇・三七	
	計	四四八・八四〇・二七	

九 道撥房建築工程

本路道撥房向係租賃民房極不經濟且不適用故須建築正式道撥房以利工事全線共計道撥房八十八所計共需款十五萬六千八百元

工 程 名 稱	預 算 總 額	備 考
甲種道撥房建築工程	三三二・〇〇〇・〇〇	每工區一處計八處

乙種道撥房建築工程	一〇二・四〇〇・〇〇	計七十二處
丙種道撥房建築工程	二二・四〇〇・〇〇	每工區一處計八處
計	一五六・八〇〇・〇〇	

十、給水設備及水塔新設工程

南前口大興鎮兩站各建一萬五千加倫容量水塔一座灰坑水鶴兩處以及其他各站修建煤台水井工程需款九萬三千二百五十二元二角二分

工 程 名 稱	預 算 總 額	備 考
南前水塔工程	一八・〇〇〇・〇〇	
南前灰坑水鶴工程	一七・〇〇〇・〇〇	
大興鎮水塔工程	一八・〇〇〇・〇〇	
大興鎮灰坑水鶴工程	一五・〇〇〇・〇〇	
梅河口鑿井工程	一・二四六・七五	
梅河口煤台建築工程	二・〇〇〇・〇〇	



朝陽鎮煤台建築工程	一〇〇〇〇〇〇	
朝陽鎮水鶴迴水管工程	三・六三〇〇〇	
瀋海北寧聯運站磅橋工程	一四・二二六・九〇	
其他各項修建工程	二・一四八・五七	
計	九三・二五二・二二	
總計	一一・一二二・二八一・八一	

(乙) 工務維持費

一、沿線路基土方補充工程

本路幹支全線因歷年雨水之浸蝕新成路基多有不整之處臨河及橋頭山坡等處損壞灘塌尤甚且原有路基頂寬僅四・八八公尺稍見虧缺即有危險之虞是以極應妥為添補整齊以免危險總計全線約須添補沙土二十萬公方每方平均以三角計需款現大洋六萬元

二、修建正式橋各處便線土方工程

本年改建正式橋各處均須另築便線以便通車共計便線長九公里二百五十公尺每公里以四千元計合三萬七千元

### 三、路線保護工程

本路沿線負山帶河凡土質鬆疏之山坡及河岸一經雨水冲刷即有灘塌陷落之虞所有此項清理填補工程約砂石一萬六千公方每公方以五角計合八千元

### 四、便橋修理工程

本路沿線木便橋(尙未更換正式橋者)總長約七千餘呎歷經風雨浸剝均須塗油以防腐朽且疊經洪水冲刷橋樁尤須砌石灌漿以資保護所有此項修理工程費每呎以兩元計需款一萬四千元

### 五、遷毀舊橋及搭枕木便橋工程

本年改建正式橋樑二十三座總長九百五十餘公尺修築臨時便線便橋以便通車便橋橋墩用枕木搭成順樑以鋼軌代替務求簡便而切經濟一俟正式橋通車後鋼軌枕木等項均可拆除另用所有此項道木架便橋總長約一千公尺每公尺工事費以十元計合一萬元再舊有木橋總長計九百餘公尺均須遷毀每公尺工事費以一元二角計合一萬一千元以上兩項需款二萬一千元

### 六、道撥及臨時工費

本路全線總長凡四百餘公里計分道撥八十二班普通路線道撥每班計十二人各車站飛班每班由十五人至二十餘人不等總計沿綫道撥工夫及雜夫等約千三百餘名每人每日工資以五角計每年需款二十五萬二千元加以其他臨時工資等項需款三十二萬元

### 七、全線枕木抽換工程

本路幹支各綫總長四百餘公里每公里以抽換二百五十根計共需十一萬三千五百根每根以一元五角計需款十七萬零二百五十元

八、全線鋼軌抽換工程

本路位居東北冬令天氣嚴寒沿綫道碴尙未補充完竣路基間有含水之處遇凍凸凹不平鋼軌時易折斷每年計需抽換四百根加以釘道既久配件時須補換總計需款二萬六千四百元

品名	數量	單價	款額	備考
鋼軌	四〇〇根	四〇〇〇元	一六〇〇〇〇	
魚尾板	一〇〇〇付	二・七〇	二・七〇〇〇	
螺釘	三〇桶	三〇〇〇	九〇〇〇	
道釘	三四〇桶	二〇〇〇	六・八〇〇〇	
計			二六・四〇〇〇	

九、全線補充道碴工程

本路幹支各綫道碴雖經歷年補充然尙頗多不足之處本年預算補充數量爲九萬公方開採裝卸費平均每方玖角五分需款八萬五千五百元

### 十、信號及軌閘修理更換工程

本路沿線逐漸開闢商務發達貨物雲集商賈輻輳運輸車次因而頻繁各站信號及軌閘亟關重要稍不靈活即有不測之虞故時須修理補換以策行車安全本年度預計脩理更換費用一萬二千元

### 十一、員司住房之修理及房租

本公司自成立以來因困於經濟正式建築率多從緩各段區辦事處所員司住房及道撥房等凡接近市鎮村屯有民房可租者多係租用民房其相去較遠者公司已自行建築惟歷年既久歲須修理以上兩項本年需款一萬八千元

### 十二、車站及房屋修理工程

本路沿線各站票房及倉庫多係臨時建築歲須修理各站柵欄歷經風雨浸蝕塗油防腐切不可緩月台雨後泥濘須加鋪砂礫改良加以其他貨場整理等項需款二萬元

### 十三、車站屬具修理工程

車站屬具爲水塔水鶴灰坑煤台明井三角線等本年修理費計需萬元

### 十四、機件及器具置備費

本路原有大平車及手搖車等以使用年久率皆耗損頗多不堪應用者故本年添購大平車八十台及汽油車動力車十二台以資工作便利此外養路所用器具如鋤鎬斧錘燈旗筐籃等亦歲須添置以上兩項需款三萬五千元

十五、臨時費用

特別情事如水災火災颶風地震等損傷路產之修理更新等費需八萬元

十六 零小新工作

本年關於零星工程或添補或修築計需一萬六千元

十七、設立苗圃培植沿綫苗木工程

本年籌設苗圃于瀋陽市場機車庫迤南地方設苗圃事務所培植苗木預計今年可養成全綫之一苗木一切苗種苗秧及傢俱雜項等費全年預算需欸一萬二千元

十八、材料運費

本路於建設時期以經濟支絀凡橋樑及房屋等工程多取用臨時性質以期建築敏捷早日通車是以歷年關於擴充改良及保修工程時不可緩每建築材料運費計需三十萬元

十九、其他費用

凡各工區存儲備用材料之朽廢遺失以及看守及各雜項費用須欸一萬二千元

二十、聯用路綫

本路與北寧南滿聯用路綫總長約四公里所有聯用車站房屋及軌道維持費用需欸一萬元

以上工務維持費凡二十項計需欸一百二十六萬七千一百五十元

(丙) 各站市場及馬路工程

本路沿綫各主要車站如瀋陽山城鎮朝陽西安等處商務發達運輸頻繁由市場至車站之主要幹路必須興修以便商運約需鋪馬路五萬平方公尺此外瀋陽市場須建築堤垣以防水患朝陽市場尚須墊土以期發達總計以上各項工程需款十四萬三千四百四十七元七角八分

工 程 名 稱	預 算 總 額	備 考
瀋陽市場防水堤垣工程	四・三六二・〇〇	
瀋陽市場馬路保修工程	四・九五二・四五	
瀋陽市場中央馬路補修工程	一・一一四・七〇	
瀋陽市場各街路口木牌工程	二・五三六・〇〇	
瀋陽市場雜修工程	五・〇八七・〇〇	
山城鎮市場馬路修築工程	一五・三九六・六七	
朝陽鎮市場墊土工程	一〇八・〇〇〇・〇〇	
清原市場木橋工程	四八四・〇〇	
清原市場疏通水道工程	一・五一四・九六	
計	一四三・四四七・七八	

統計以上三款共需款三〇五三二〇八七九〇五九元

### 附道撥工人之訓練及裁減

撥道工人之訓練 欲謀鐵路營業之發展當以運輸便利爲第一要義而路綫維持之優劣則運輸之安危係之故路綫之維持未可須臾忽而與之關係最密者則厥爲道撥是道撥之良窳關係路務至巨固不可不加以考研也吾國工人多屬失學知識淺陋固無容諱今以重大責任加諸其身誠恐難免隕越此訓練之不可少也本路有鑒及此因有職工補習所之設所習科目有行車規章標準圖釋義養路工作法并算術識字等略資啓迪應於工作之際知所取捨行車安全運輸便捷實利賴之矣

道撥之改良 道撥工人關係路務之巨既如上述訓練當不可少而舊日工作法亦應加以改良在先工人之招募并無所謂資格其中優秀者固不乏人而技術不佳品行卑劣者亦所在多有良莠不齊管理上及工作上均感困難改良之法第一對於工人之引用當先加以甄別嚴其管理而寬其待遇然後逐加訓練應各工人得專心致力以事其所事而免隨事敷衍之惡習公私兩方將均蒙其益矣

道撥工人之裁減 本路幹支各線因係新工道工需用頗多經十八年一度裁減每年可節工資現洋六萬元裁減之後全線分道撥八十班每班工人十五名現路基日臻鞏固養路工作亦均就緒爲節省開支計復於本年春酌事裁減計每班撤去三人共撤去二百四十人於工作上既不致遺悞每

月實又節省三千元以全年計之爲數亦頗不貲也

### 附朝撫支線輝龍段測量隊之組織

濛輝一帶木材山貨夙稱富庶本路銜有開發本省東北部之使命故籌修該線義不容辭加以最高當局之督促輝南法團之請求愈使本路有進行之決心故於十九年春組織輝南至龍崗測量隊一隊以第二段長歐陽靈兼充該隊長先行踏勘比較線期以四十日竣事預算經費現洋四千元現比較綫踏勘業於三月六日出發俟比較線選定後再行詳細勘測決定線路以便興修

### 關於電務事項

#### 一、瀋沙間增設鐵線

查客歲因吉海聯運迫切遂增設朝陽鎮交換機一處以時短促並時屆冬令施工不易遂就沙朝間舊有線路暫行接聯通話但由沙河交換所接轉此係臨時維持並非永久之計按電務原計劃每所均須設有至瀋陽之通線以期接轉敏捷是瀋沙間長途通線之增設實屬當務之急並查朝陽鎮車站位於本路終端且係吉海之聯站事務既繁電話又多倘長此由沙河接轉是不啻該交換所等于虛設則該站電話之延誤更不堪設想並全路電話較先前增加甚多線路已現擁擠狀態故擬由瀋陽至朝陽鎮增掛鐵線壹對以便互換使用預計需材料費大洋肆千參百壹拾捌元工運雜等費大洋四千四百八十二元合計八千八百元約計七十日竣工以俟材料齊備即行着手施工而便靈通消息



## 二、山河海朝間補掛銅線工程

按本路添設銅線計劃由瀋陽至朝陽鎮至西安各掛一對專爲長途通話使用以期收得遠近相宜之功效瀋西瀋山兩段業經十七年次第架設完竣其中沙海一段已於架設該段綫路時添掛完竣惟山河海朝兩段因彼時事務稀少沙河交換所尙未成立海朝支線又未興修並以經濟關係未便急於進行客歲因工程較繁材料缺乏亦未遑顧及是以迄今尙未補掛現在爲求原定計劃並謀全路消息靈通起見擬將該兩段銅綫依次補修預計此項工程須四十日完工需材料費大洋一萬六千四百七十一元工運雜等費大洋一千八百四十元合計一萬八千三百一十一元以俟材料購到即分別飭工補修

## 三、全路碎修工程

本路電務自民國十四年五月間籌辦迄今將及五載全綫計經四期修竣惟于碎修一項尙未進行所有綫條因歷年風雨剝蝕並夏熱冬寒之極變不無銹斷鬆垂之處電桿久埋地內水浸土蝕多半腐爛拉綫因撥出而電桿歪斜磁瓶因污穢而電力被阻際此春融解凍之期正暴雨盛行之時綫路旣感混托之病電桿復慮傾倒之虞前者因工程時間無暇顧及雖有電工分段駐守亦不過小範圍內之工作對於通盤修理相差懸殊案查南滿各路每年碎修一次如此之防護尙虞不周以本路歷經四五年之綫路復年年掛綫屢受水患竟未碎修一次其線路之安全與否不問可知今擬由瀋陽

起始逐次修理將電桿次第挖出塗以臭漆經相當之曝曬再爲掩埋至應更換各處悉數撤換不良之處盡數修理劃分春秋兩季預計春季材料費大洋四千九百元工運雜費二千六百二十元共七千五百二十元八日竣工秋季材料費三百元工運費雜一千三百六十元共一千六百六十元四日竣工兩季共大洋九千一百八十元俟天氣和暖即飭工興修以便維持電務而利將來云

#### 四、裝設電桿號數牌及接線盒

本路電桿埋設時因路線不定以致電桿上之號數牌未能排訂刻間便線均經改修正式號數急待編訂一爲考查電桿之使用年限二爲工匠便於巡線之標準擬將全路電桿分站編號逐根訂牌每站均出一號起始以免將來遇有遷移改修時發生錯誤並擬同時裝設行車用接線盒以便列車中途發生事變時使用每隔電桿二十根裝設一個中間每根電桿訂鐵質前頭一個十根向東十根向西以示接線盒之所在地而指示其遠近以保行車安全而利營業預計材料費大洋一百八十元工運雜費八百四十二元合計一千零二十二元以俟材料購到即行派工裝設

#### 五、七五哩至七九哩至九四哩改修線路工程

查七十五哩至七十九哩九十四哩至一百哩線路因客歲水患均被沖毀當經飭工在水勢未消期內分別趕修完竣惟該兩段地處窪下土質鬆軟稍經沖刷即易傾斜彼以急於修補並在水中工作決不至十分牢固事先既受沒大之損失今後安能不預加防範故擬在此春融解凍之期即着手遷移擇選地勢分別改修預計材料費二萬一千二百四十元零一角工運雜費一千二百零五元核計

二萬二千四百四十五元一角所有繳下舊料均可使用所需款項僅工運等費而已

#### 六、電務課瀋陽站間加掛鉛線工程

查總公司交換所自公司遷移市場辦公以來電話用戶逐漸增多以致線路擁擠無法分配現各處請求裝設者不下十餘處而尤以瀋陽站附近爲最多均以無線聯結未能即辦原有線路已掛線七層是亦無法再添並查將來市場內電話有增無減所有線路應先行設備以免臨時措手不及故擬由電務課另掛二十五對鉛線一條至瀋陽車站安裝分線台支配應用預計材料費大洋六百六十九元工運雜費大洋二百九十三元核計九百六十二元約半月竣工刻間即擬着手添掛以便安裝而利通話



舞務處



# 車務處十九年進行計劃

## (甲) 關於機務者

- (一) 各種車輛及機械之添購 本路營業猛進所用機車客貨車雖已逐漸添增但時屆冬季運輸繁忙現有各種車輛仍恐不敷支配茲為增進運輸能力起見擬於十九年度內再購貨車一百五十輛各等客車三十二輛及貨運用大型機車二十四輛(內貨車一百輛客貨車三十二輛機車十二輛已加入十八年度預算)再列車既夥發生出軌衝突等事變勢屬不免倘起復機車及車輛在在皆用人力則費時過久有碍運轉於營業上影響浩大應同時添購起重機一架以防事變
- (二) 機務工廠之改造 本路工廠規模狹小各部房屋隨時添建多不適用此外各種應有工作機械亦皆設備未完每遇修理車輪車軸鍋爐等重要部分往往不能承辦又該廠內客貨車修理廠與其他工作部分東西遠隔連絡不易管理亦難茲擬自十九年度起根本改造且預料最近三年內全部計劃完成後所有本路機車及客貨車即不必送往外廠代修每年可省修理費二十萬左右但為本路財力未裕須兼顧經濟起見對於擴充計劃不得不力求節省務以適敷應用為度因是現有各種建築及機械仍宜設法一一利用至添造廠房及增加機械亦須分別緩急分期計劃茲特斟酌需要情形擬於三年內全部完成中分為前後二期第一期預定需時二年凡屬萬難緩辦必不可少之設備如房屋起重機及其他重要機械皆於第一期先行分別購置至第二期即於最後一年內完成之其有可用簡陋方法暫代之件如全廠暖汽等則概列於第二期計劃之中再

現在工廠與車庫混雜一處管理工作在在困難將來工廠擴充以後即將工廠與瀋陽車庫之範圍畫分清楚所有該車庫現有房屋即全部畫歸工廠改爲該廠客貨車修理廠房現在工廠原有客貨車修理廠房兩旁過狹修理車輛停入之後即無工作隙地如鉚釘爐等更無適當裝設之處一俟工廠改竣即將該客貨車修理廠房劃歸瀋陽機車庫管理改充爲停放列車用客車及冬季客車過夜連結暖汽之庫房再現在工廠廠房東南擬添長二六〇寬一二〇鐵筋混凝土機車修理廠房一所長一四八寬六〇磚造翻沙廠房一所另於本路正線之旁添造工廠辦公室一所至現在工廠辦公室即改充全廠號房又工廠現有廠房將來擬略加改造充爲該廠材料倉庫至現在工廠庫房即改爲倉庫辦事室及貴重品儲藏之地預計擴充全工廠建築約需現洋二十萬元左右又添購第一期機械約需現洋十八萬元第二期機械約需十萬元總計完成全部工廠擴充計畫約需現洋四十八萬元此項擴充工廠用款除半數業已加入十八年度預算外其餘半數則擬加入十九年度預算之內

(二)瀋海車庫之建設 現在瀋陽車庫所有機車輛數約在十四輛左右預計明年當增至二十輛以上唯現在該庫房屋至多僅能容停放機車十二輛每晚機車全部回庫之後必有一部分不得不停留於庫外且該庫房屋現爲長方形式機車入庫後必須一一前後連續停放及機車出庫時每不能依入庫時之次序逐一出庫於辦理調車上多費時間且稍一不慎即易發生機車互撞之危險茲擬於工廠實行擴充之際就現在客貨車修理廠之東南另行建築十五線鐵筋混凝土扇

形車庫一所所有車庫一切附屬設備亦應同時連帶另建唯水塔一項尙可仍舊將來客貨車修理廠遷入機車庫舊屋後客貨車修理廠舊屋即可劃入瀋陽機車庫範圍作爲列車用客車夜間停留及冬季連結暖汽之所預計建築此項扇形車庫共約需現洋二十六萬元左右現已加入十九年度預算之內

(乙) 關於事務者

完成各站辦公室及員役寓所 鐵路管理首重於建築之完備如關於辦公及休息場所均已應有儘有則對於管理上自能整然有條而路務亦隨之發達茲將各站辦公室及員役寓所設置間數詳細計劃列表如左

瀋陽	站舍	十六間	段長長辦公室站長室事務室電報室售票室接待室一二等候車室三等候車室行李室行李倉庫物品室夫役休息室擦燈室乘務員役室物品倉庫開水室
員司寓所	三十二間	廚房二間夫役寢室一間廁所一間員司寢室二十五間飯廳二間浴室一間	
夫役寓所	兩所	運轉夫役十五間帶飯廳廚房四間	
長夫寓所	十三間	寢室八間飯廳三間廚房二間(帶廁所)	
夫役浴池	二間		
運轉辦公室	四間	辦公室一間運轉夫役休息室一間物品室一間廁所一間	



						貨物辦公室	十二間	聯運辦公室二間站長一間現金一間其他三間客商休息室賬表儲藏室廁所開水室長夫休息室各一間
						天橋		
		東陵	站舍	九間	運轉室電報售票室站長室簡易食堂候車室行李貨物室物品倉庫開水室廁所			
			站台上雨棚		棚下裝置坐凳			
			員役廬所	五間	夫役一間員司二間廚房一廁所一間			
		舊站	員役廬所	五間	同前			
			撫順	十三間	站長室運輸室電報室售票室一二等候站室三等候車室行李室物品室及倉庫開水室廁所燈房			
			撫順	十間	所燈房			
			員司寓所	十間	寢室六間廚房一間飯廳一間廁所一間			
			夫役廬所	九間	寢室五間廚房一間廁所一間			
			貨場柵欄					
			鐵網					

前甸	員役廬所	六間	員司二間夫役二間廚房一間廁所一間
章黨	員役廬所	六間	同前
營盤	員役廬所	十六間	員司五間夫役六間廚房一間飯廳二間廁所一間浴池一間
南雜木	同前	六間	同章黨
蒼石	同前	六間	同章黨
南口前	員役廬所	六間	同章黨
北三家	同前	六間	同前
鬥虎屯	站舍	六間	運轉室電報售票室行李貨物室物品倉庫候車室廁所
	站台		貨物旅客
	貨物倉庫	三間	
	員役廬所	五間	員司二間夫役一間廁所一間
清原	站舍	十四間	站長事務物品倉庫行李室及倉庫一二等候車室三等候車室燈房夫役休息室開水室電報室售票室廁所

	運轉室		辦公室運轉夫役休息室物品室車守休息室
	貨物倉庫	四間	
	貨物辦公室	三間	
	員司寓所	十二間	寢室八間飯廳一間廚房一間夫役寢室一間廁所一間
英額門	員役寓所	六間	同章黨
	貨物倉庫	四間	
水蓮洞	員役寓所	五間	另附廁所
草市	站舍	九間	站長運轉電報售票行李貨物候車室物品倉庫廁所開水室浴室
	員役寓所	六間	同章黨
山城鎮	站舍	十六間	站長運轉事務電報售票物品行李物品倉庫行李倉庫夫役休息室開水室燈房員役廁所公共廁所一二等候車室三等候車室
	員司寓所	十四間	浴室廁所厨役寢室厨房飯廳員寓九間
	夫役寓所	十間	附浴池

	長夫寓所	八間	站長現金其他員役二間客商休息室開水室賬表倉庫廁所
	貨物辦公室	八間	
	貨物倉庫	十間	
	貨場柵欄及鐵網		
黑山頭	站舍	七間	運轉電報售票一大間站長室候車室行李貨物室物品倉庫廁所開水房
	員役寓所	五間	另附廁所
梅河口	站舍	十五間	站長事務物品行李售票電報一二等候車室三等候車室物品倉庫行李倉庫開水房燈房廁所另附段長室一間
	雨搭		帶橙
	運轉辦公室	六間	辦公室夫役休息室物品室廁所運轉所二間
	貨物辦公室	七間	辦公室二間客商開水室賬表倉庫長夫休息室廁所
	員司寓所	十八間	廚房一間夫役一間廁所一間浴室一間寢室十三間乘員在內
	夫役寓所	十間	

	天橋		
	貨物倉庫	五間	
沙河	站舍	六間	運轉電報又售票候車能容百人物品倉庫廁所開水室
	旅客站台		
	旅客柵欄		
	員役寓所		
海龍	貨物倉庫	五間	
	貨物辦公室	九間	站長室現金室其他人員室二間賬表儲藏室開水室客商休息室長夫休息室廁所
朝陽鎮	貨物倉庫	十間	
	天橋		
	雨棚		
	長夫寓所	十間	
	員司寓所	十八間	乘務員四間員司九間廚房一間夫役寢室一間飯廳一間浴室一間廁所一間

原  
书  
缺  
页

原  
书  
缺  
页

讓避列車時尤覺難於措手且以側線過少關係馴至列車遲誤比比皆是茲擬於本年內各中間站最少添加側線一股或二股以利行車之用

(三)添設電氣路簽 近本路行車以尋常路簽封鎖路線固可期獲安全但遇列車激增時仍恐貽誤或發生危險茲擬俟本路財力充裕即換用電氣路簽以求保安而資永久

(四)添設分析式護站信號機及出發信號機 查本路至十八年秋季始將護站信號機安裝使用但使用此種護站信號機祇能保守進站行及一線之用如遇大站或終端站列車進入之線不僅一股時即難資爲保守抑於列車出發時亦感同等困難茲擬於本年內瀋陽清原山城鎮梅河口沙河朝陽鎮西安等站添設分析式護站信號機出發信號機各二座以策安全

(五)添設電鈴校對時刻 本路對於外站時計均用電話校對但電話僅可傳達數站勢必由此已經傳達數站再行傳達其他各站展轉周折不能十分準確甚且以訛傳訛爲害匪淺茲擬各站分設電鈴另於有標準鐘處所設一總樞紐欲校對時計時即由總樞紐一按而各站莫不響應似此瞬息千里決無時刻參差之弊比較用電話校對便利尤多

(六)改用音響電報機 查電報機分二種一印字機一音響機原印字機構造分五部一電鑰二顯電器三電橋四繼電器五印點畫器而音響機則改爲四部即電鑰顯電器繼電器音響器其以音響代紙條記錄之用可省紙條耗費並可避免墨油污染及修理輪軸之事且每分鐘內能抄二百二十字比較印字機每分鐘抄六十字快慢迥別本路設立電報奉餉採用印字機僅於總局及營



瀋海鐵路公司十九年進行計劃

盤清原梅河等站置音響機五架茲查音響機價值較廉又適於應用擬將各站印字機均改爲音響機以期消息靈通便於行車之輔助



會計處



# 會計處十九年進行計劃

## 一、關於枕木鋼軌機車用煤與事務用煤轉帳事宜

查十八年份材料與事務用品轉帳辦法已經實行惟以前枕木鋼軌及機車與事務用煤各處並未報銷轉帳將來本路對於此類統計難求實在自十九年份起實行枕木鋼軌及機車與事務用煤轉帳以期覈實

## 二、關於處理各種材料及煤炭運費裝卸費關稅等項事宜

查十八年份各處關於各種材料及煤炭運費裝卸費關稅等項均未加入各項材料或煤炭價內報銷轉帳此種辦法對於帳目上殊欠妥善擬自十九年份起由公司令各處實行報銷轉帳以期精確

## 三、關於已核發欸憑單尚未付欸者先行記帳事宜

查十八年份月結帳目延遲原因大半各處轉帳手續繁瑣不能按月送齊以及營業進欸帳目經過兩處檢查亦有舛誤其已經核符之發欸憑單因經濟關係不能按月按日付款往往延遲數月後再行付款於記帳上每多稽延茲爲月結一部分迅速起見擬自十九年份起凡已經核符之發欸憑單分別月份即時註帳並轉入應付未付帳目內迨現欸付訖後逐漸消除之

## 四、關於股票及帳簿事宜

本路股欸截至十七年三月商股方面尙未交足嗣後即陸續填造奉大洋股票並隨時換發之其

辦理手續甚繁所有股票帳股款帳股東分戶帳以及關於其他應行登記帳簿者均用臨時簿冊暫時記錄並未登記正式帳簿十八年因股款改現此類帳簿祇有待至改現後再行登記一俟改現辦法決定後即着手辦理改換現洋股票並隨同登記股票等帳

### 五、關於檢查客貨運票據事宜

本路創辦時期一切組織大半仿照四洮鐵路成規凡檢查客貨運票據均由車務處計核課辦理會計處檢查課祇管理發行票據等事而已查四洮鐵路雖屬國有然限於外債關係對於章制是否按照鐵道部所規定者辦理尙待研究且客貨運進款係鐵路主要收入鐵道部規定國有鐵路編制章程內凡客貨運票據統由會計處檢查課檢查界限分明用意良深本路現在因記帳關係所有客貨運票據須待車務處計核後再行送至檢查課檢查並登記帳簿表冊經過兩次手續審其處理時間既不經濟律以部定章制亦非合法況本路完全華資經營自應採擇鐵道部頒行國有鐵路編制章程以期一致業經公司通令關於檢查客貨票據等事宜由計核課移歸檢查課辦理在案惟尙有困難之點迄未實行

