

大  
化  
十  
农  
坊



照玉之主場場本贈獎席主蔣

上海图书馆藏书



A541 212 0016 3532B

蓉湖同志



蔣中正贈



~~1034790~~

本場場主鄭君蓉湖近影





本場務管理處辦事室

本場農產推廣處園景

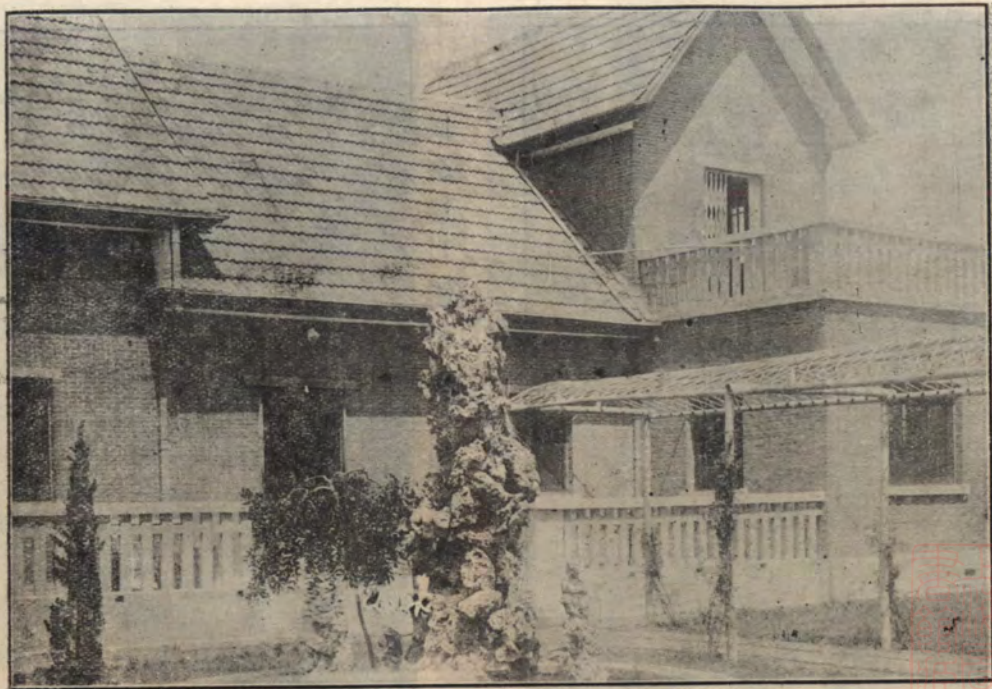


本場農產推廣處園景



本場農產推廣處門景





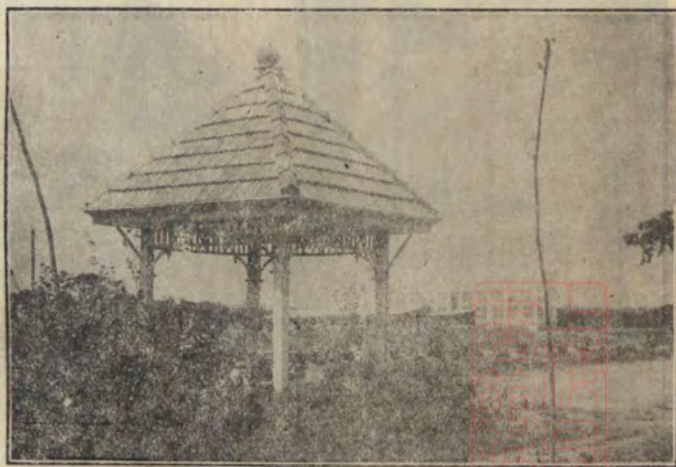
室事辦一第處廣推產農場本

本場推廣第一辦事室

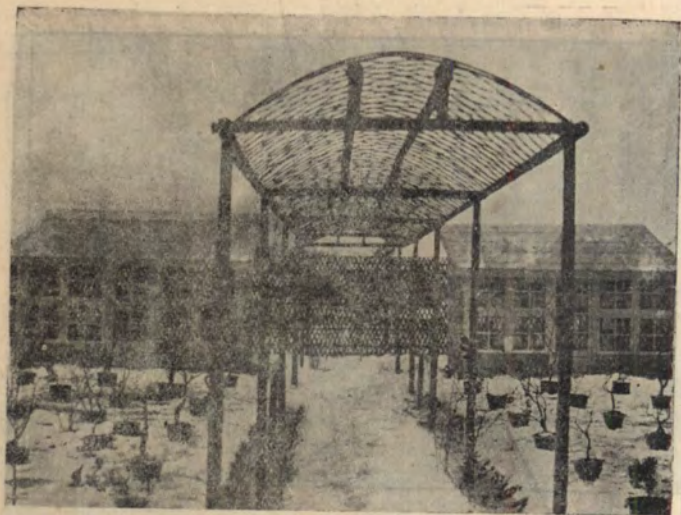




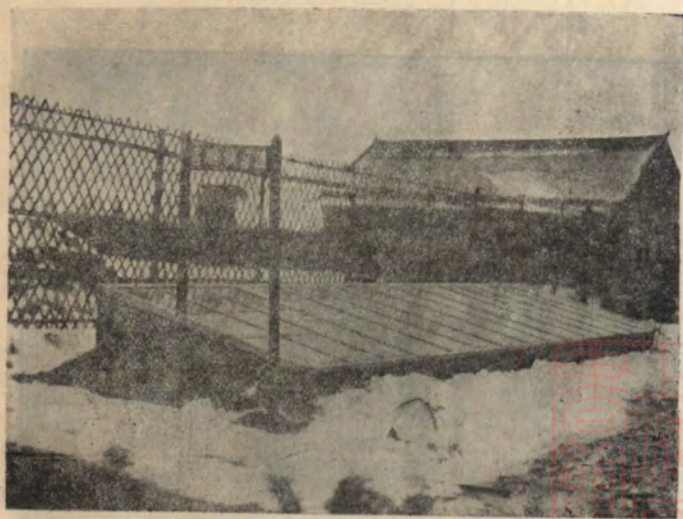
室事辦二第處廣推產農場本



場卉花一第場本



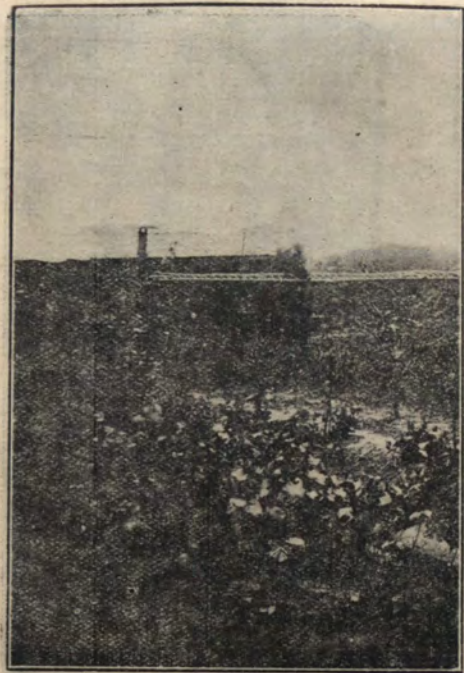
本場第二花井場



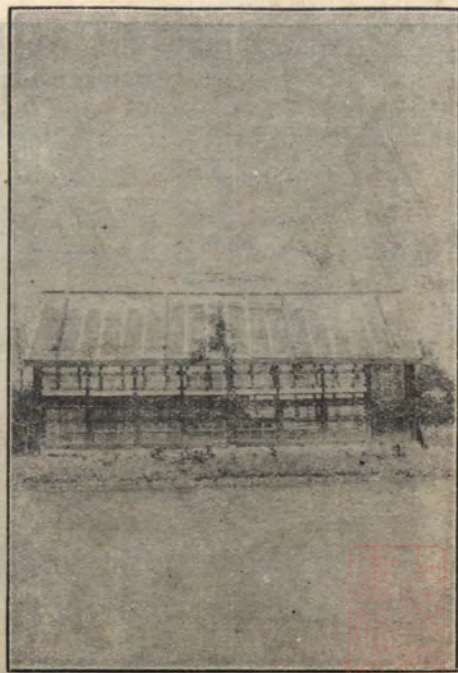
本場溫床之一部







本場第一育苗場



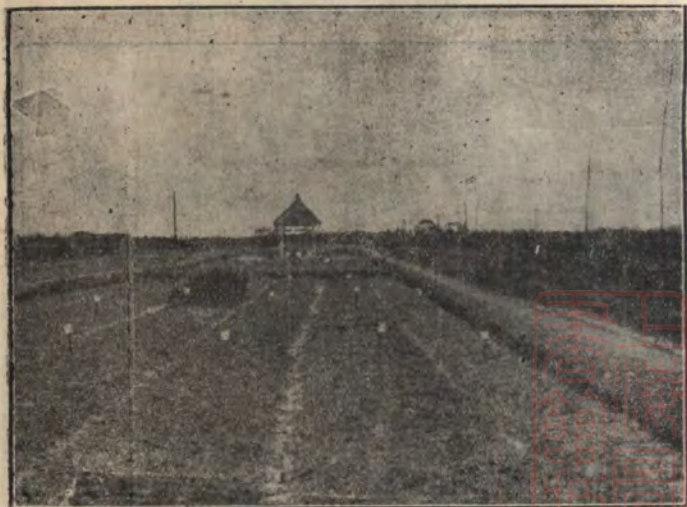
本場溫室之一部





場 苗 育 二 第 場 本

本場第一分場及第二分場

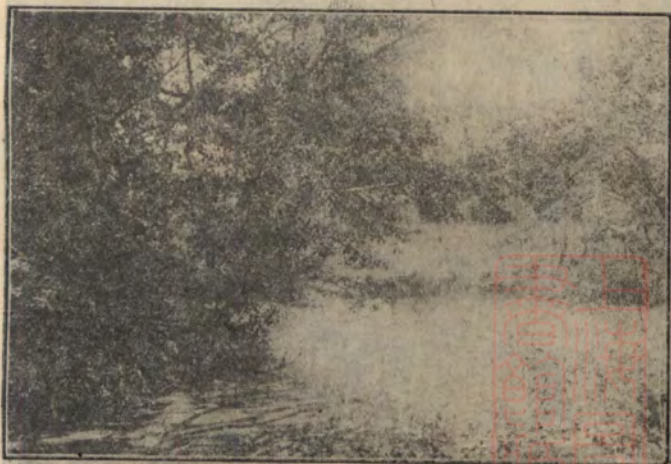


場 苗 育 三 第 場 本





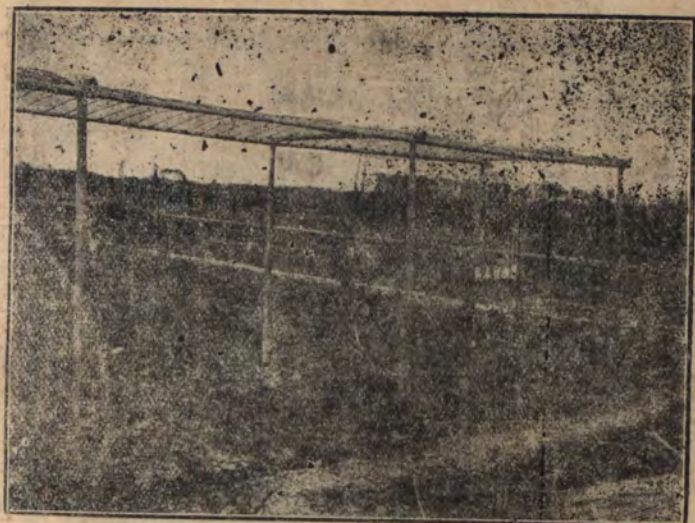
本場第一造林場及稻作場



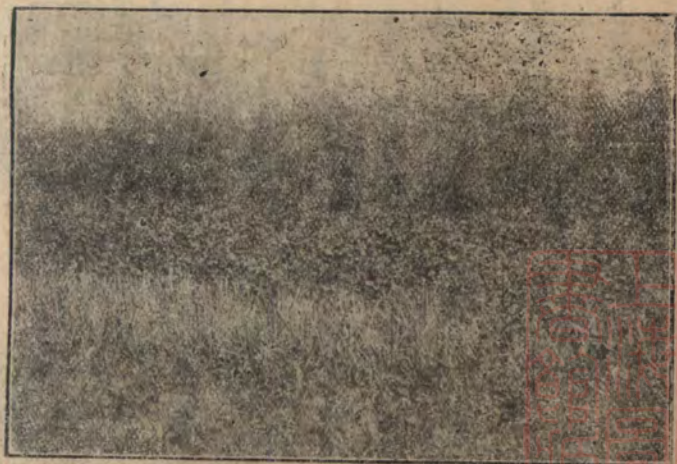
本場第二造林場



本場第一菓樹場



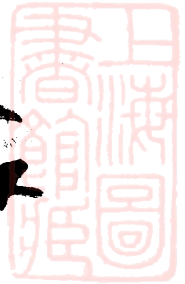
本場第二菓樹場



本場第三菓樹場

大華農場

重農事  
重農事  
重農事  
重農事



漢武集中曾全碑字



大華農場

必須積極務農  
不可消極歸農

張人傑題



為大華農場題

民生之本  
國計之基

李濟深





大華藝場

教民稼穡

孔祥熙題



大華農場

農為邦本

王正廷題



經國之道  
呂震

為本為

大華農場書

易培基



立國之

本

大華農場

孫科



大華農場

園  
展  
函  
風

張我華頓



# 栽 培 法

## 菓樹一般栽培法

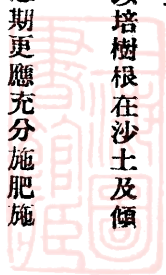
栽植菓樹之前先將預備之地深耕一次如有艸根樹根檢出堆積可焚之以作肥料然後將耕鬆之地築成一丈或八尺之畦若干條畦則以高爲宜兩畦之間須開深溝俟幼苗運到後先行假植三日然後照三角形栽植距離除莓菓樹外均爲一丈左右每畝約栽六十株至七十株爲適宜瘡地宜密肥地宜疎栽植之季節除嚴寒之地及柑橘類畏寒性果樹須行春植外其他春秋均可栽穴之深度瘠地宜深肥地宜淺至於穴內施肥除過瘠之地或以品種及季節上之關係施以特肥外普通均不施肥栽植時之鬚根必須使其充分擺開爲要四週填以細土並須將苗木基部稍些拔起向前後左右微加搖動使細土擴實根隙乃灌水踏實可也

菓樹落葉後在施肥期前先掃除枯枝落葉並芟除雜艸（雜艸之芟除宜視生長之狀況而隨時施行之）及早春葉芽未放前宜各中耕一次催促細根發生並得藉日光及霜雪之力將病虫之



菌卵晒死凍斃獲益殊多惟中耕時宜注意培壅將溝中之泥掘壅於溝旁以培樹根在沙土及傾斜土更須注意

菓樹在未結果前隨菓樹之品種及土質之肥瘠而酌量施以肥料達結果之期更應充分施肥施肥之時期在未結果前以十月至十二月爲佳已結果時以果實摘取後及冬季爲宜或於必要時在菓核硬化之際酌量施用追肥以促進果實之生長肥料普通用人糞油粕骨粉廐肥艸木灰等菓樹隨品種之區別而施各種整枝手續以矯正果樹之天然不良狀態調節發育與結果之作用而增進其結果量並可改良其品種減少病虫害及便於採收果實更能促進結果期及延長結果之年限整枝時期於栽植後在次年落葉後至發芽前施行之



## 林樹一般栽培法

苗木之栽植法，依造林地之性質，苗木之大小及種類之不同而異，通常先開土穴——土穴最好能在隔年秋季，即行掘就，使之先經過霜雪之嚴冬，可增進其地力及改良其土性，然後再將苗木植下，若在大面積之造林時，則多臨時掘穴，掘穴時，應將表土與裏土分堆兩旁，穴底之泥土須細碎，再將苗木植下，又於苗木植下時，應先用表土壓下——因表土肥沃，再覆以裏土，所覆之土，至高出平地一二寸爲止，所以不使雨水之浸入也，凡所掘之土穴，對於裸根苗——無泥土附着根部之苗木，應較苗之幅圍爲大，如附土之苗木，則土穴之大小，與宿土——留於苗木根部之土——相等已可，苗木栽植之深淺，甚有關於苗木生長之良否，故亦須十分注意，大概如在粘土質之濕地，將淺根性之苗木而深植之，是所不宜也，一般工人，每誤以深植，可免苗木之枯死，故多行深植，其實不然也，蓋深植往往能阻止空氣之流通，使溫度減低，以致漸起醱酵而致苗木於枯死，有時雖不致死，但亦難免不生二重根之流病，然植之過淺，又易受風害，且根部易於乾燥，所



以因此而致枯死者，亦非鮮也，苗木之栽植，通常在每穴中央，種植一株，若遇苗木發育不完全者，可每穴栽兩株，至下刈時，留養其健全之一株可也，又如小松苗，每穴可種兩株，女貞，油桐，每穴可栽植四株或兩株

一方法 大別可分直方形植樹法，與三角形植樹法兩種，直方形植樹法者，有畦植，列植，正方形植諸法兩，通常造林時所用之植樹方法，為三角形植樹法（如下甲圖）與正方形植樹法（如下乙圖）兩種，而兩種方法中，尤以三角形植樹法之用途，為最廣而最好，要之，所植之樹，當使之保有一定之規則，至將來實行疏伐與搬運木材時，可便利多也，且在苗木時，亦須便於刈草，所謂種種植樹法者，主要作用，不過如是，而正三角形植樹法，尤能盡其用，蓋正三角形植樹法，其苗間距離俱相等，且所植之樹木，亦較多於他種，將來易於鬱閉，成林後對於風雪之抵抗力，亦較為堅強也。

法樹植形角三正——甲

法樹植形方正——乙

圖 乙

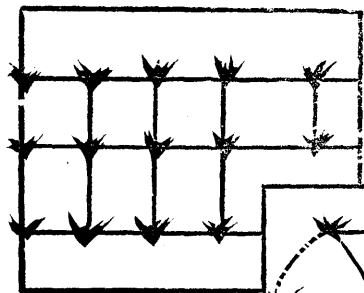
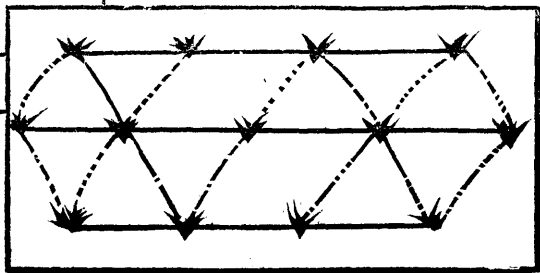


圖 甲



二位置 苗木栽植之位置，通常雇用熟練之人夫，由目力測定其距離，而栽植之，至於用繩去定栽植苗木之位置，則既廢時間，且勞人工，總而言之，須有整齊之規則，如三角形植樹法是也，

### 植樹之季節

凡苗木於樹液流動旺盛之際。不宜植樹，嚴寒之冬季，易受霜雪之害，亦為不適，故良好之植樹季節，莫若早春及晚秋二季也，

### 植樹上之注意事項

- (一) 栽植苗木宜於陰天及降雨之時期，
- (二) 凡易於乾燥之地，栽植須較早——如山之南面，須較早於北面也，
- (三) 土地過於濕潤時，不適於栽植，蓋栽植後踏實，則土粒堅密，空氣不通，易起醱酵作用，以致苗木枯死
- (四) 大而即種植時，雖遇晴旱之天氣，或風雨之時日，皆不可停止工作，以免延誤時

期，

(五) 苗木運往造林地時，切不可受烈日強風之侵害，

(六) 凡苗木運到後，若能當日或明日，盡行栽完，則最爲妥善，如勢所不能，則即須將苗木，放置陰濕之地，再潑之以水，或先行假植法，防其乾燥，

(七) 苗木栽植後，根圍之泥土，須結實踏緊，但在地面一層之泥土，宜設法鋤鬆，使空氣得以流通，否則，至乾燥時，泥土易生龜裂，而傷害其根部，

## 種子一般播佈法

種子以品種之區別及該地氣候之關係或播於溫床或播於冷床溫床爲以人工供給溫熱者其熱源普通用有機物堆積之熱如將馬糞木葉糞稈之類堆積床下使發生溫熱是也亦間有用地心熱者此僅能用於溫泉之地方即以鐵管導溫泉之水通過床下也冷床爲不用人工熱僅利用太陽自然之熱者也其溫度固較溫牀低但視外圍露地則較高也不論溫牀冷牀其位置俱宜選面南向陽之地西北有屏障遮斷寒風者爲適種子播種期依地方氣候與種子品種而異但可大

別爲春夏秋三期春播者概至夏季生育繁茂而得收穫是爲夏作秋播者常生長至晚冬而占冬季之園圃是爲冬作夏播者或占秋季圃地而至晚秋收穫或越冬而延至翌年春或生長期短之植物除嚴寒期外可以隨時播種也

播種式有三卽撒播條播點播是也撒播於圃地全面或畦上均勻撒播種子條播則按條下種秩序井然點播則於一定之距離點點播種此三式各有應用之處未可偏廢茲分別略述之

撒播最爲簡易僅將種子全面播時以耙攪拌使種子埋入土中而後鎮壓之至種子之小者則不覆土亦不行鎮壓其上有時覆以艸類適度澆水任其發芽其後取去覆蓋之艸任其充分享受日光此法勞力頗省惟種子埋入土中之深度不等發芽參錯不齊發芽百分率亦不免減少需用種子之分量較多而作物復疏密不勻生長大有優劣且生長後人畜不便進入對於施肥除艸諸感不便故此法僅能用之於小形之葉菜類及除蟲菊等

條播須先設條溝僅於溝內播種較之撒播費力惟所須之種子少且作物疏密整齊發育參錯之弊可以減少而施肥中耕培土諸作業均頗容易生長均一此爲其有利之處也

點播較條播更爲精密每一作物左右前後均得有相當空隙以便其生長發育不若條播之在一

條上巨相密擠每一作物不能向四方平均生長且所需種子更爲節省故對於大粒種子之作物均採用此法也

播種之深度務求適當則發芽可無障礙大凡大粒種子較小粒種子爲深在粘重土壤播種須較在砂土爲淺乾燥氣候宜深濕潤氣候宜淺播寒熱甚烈時較平時須深播要之播種深度求其水分酸素及溫熱供結豐富爲標準也

## 蔬菜一般栽培法

栽種蔬菜先選擇種子并整理園地其地耕耨必勤碎土必細作成幅闊二尺至三尺之畦擇期播種播種之期由蔬菜種類及地方而不同概言之寒地多春播暖地則春秋皆可惟春播者寒地較地爲遲秋播者寒地較暖地爲早在排水不良之地則春播宜遲秋播宜早總之播種之期與其失之太遲不如過早又寒地較暖地播種宜密瘠地較肥地亦宜密播若播種失期者其播種量亦須增多

種子之細小或有刺毛者須混砂而播冀其均勻切碎之種根種莖切口須塗木灰以防腐敗播種

之法有撒播條播點播三種大概種子細小者用撒播法粗粒者行條播點播法播種之後必須覆土覆土之厚薄即播種之深淺由種子及土質而不同概言之宜淺不宜深而砂質之地易於乾燥宜較黏質地覆土稍厚大粒種子比小粒者亦宜較厚極細微之種子只須與表土相混和不必覆土平均覆土之厚薄若以種子之大小爲標準則以種子直徑之二倍至四倍爲度種子已播覆土之後須加鎮壓以增進種子與土壤之結合並防風之吹散及雨水之沖洗細小之種子表面更應敷以葦艸保持濕氣及防除強烈之日光發芽之後便須除去

播種之初或因手法不精或因種子發芽力強弱之關係不免有過於密播者如任其生長當然有種種不良之影響故發芽之後必再行數回之選拔謂之疎行其目的在拔除過密及不良之苗使各株均得適宜之地面期其發育之齊一疎行行於發芽後已稍成長可以鑑別良惡之時宜每六日至十日行一回共行二三回決不可一回了事否則生長後將因種種原由而招損失辨別苗之良惡雖不得不俟之經驗與智力大概高大之苗反不如肥矮者之可取此不可不注意也

直播於本圃者疎行之後栽培經過已完了其一部而播種苗牀者尙須移植在溫牀中育苗者須

先移植於冷牀令其稍慣外界之氣候待十日至十四日五日後成長強健始移植於本圃移植宜擇曇天無風之時晴天則午後四五時頃亦可先於五六時以前澆水一次然後將苗連根掘起根邊泥土宜勿令散落植苗之處先掘一穴置苗宜直故掘穴不妨稍寬根邊撒入泥土加以鎮壓以增進土壤之毛細管引力並防苗之倒伏若細長軟弱之苗支根較少者則將苗斜埋土中或直立而深埋土中則莖部之在土中者隨處生根即能充分成長移植後乾燥過度者應施灌溉灌溉之時以朝夕爲最適多風之處地面須敷葉艸苗邊宜立支柱以防蒸發及倒伏也

植苗後或有雜艸繁生應時時芟除之並視作物生長度勢而行中耕及培土自一二回至三四回不等使土壤膨軟便于根之蔓延且防水分之蒸發增土壤吸收之力凡中耕培土必須擇晴天爲之蔬菜與肥料之關係密切猶人生之需食物品蔬菜之收量常因肥料之多少而增減然肥料種類不一而蔬菜之種類及土壤之性質亦各不同大概施以人糞尿油粕艸木灰等爲最適

## 花卉一般栽培法

花卉足以娛悅性情，休養精神，小之可解個人煩悶，大之可革除社會惡習，西諺云，



愛花者不爲惡人，「良有以也，今日文化漸進，嗜好益奢，所期於花者，不惟百草萬卉，冀多栽以娛目，並求品質珍奇，顏色鮮妍，於是花卉一門，專植之供人玩賞之草木本植物也，栽培之法，因各類不同，而有差異，所需土壤，大抵則空氣流通排水良善之砂質土壤，無不宜也，繁殖法，以竇播，分株，分根嫁接等法，有時亦或用壓條扞木等法，花卉既生，則移之盆盎中，或所欲栽植地，移植時宜春秋二季，樹根必正培土必親，移植後，肥料相宜用之，肥料種類，則人糞尿油粕魚肥骨粉堆肥過磷酸石灰等皆佳，施肥時不宜濃厚，疾病害蟲，宜注意驅除預防之，

花卉種子，播種勿失時期，種子必選精良母本之成熟善者，尤不可逾其發芽力期限，發芽生葉後，宜設棚蓋，勿令直受暴烈日光，亦不宜閉置，使其稍受光線，以期強壯挺生，待苗稍長，移於花園或其他盆，移植後，宜設置覆蓋物，以阻日光之直射，灌水一事，或以移植後，卽行灌水，或經數日後，始行灌水，

移苗之時，原有附根土壤，不可使去宜留而勿動，再加肥土培之，培土必實，然後灌水，至根際蓄有餘水爲度，肥料必取極腐熟而極細碎者爲佳，



營業

條例



## 甲 門售辦法

一 本場以提倡農林改良種植使農業前途得充分之發展藉以富國裕民為宗旨所售各種苗木種籽均經選擇發育極良保證成效

二 苗木移植之時期以國歷十月中旬起至翌年四月下旬止為最適宜

三 購買苗木種籽及花卉等如由本場包裝運送一切費用均歸購者支付本僅負經手義務

四 各項農產品一經顧客指定售出後恕不退換

五 購貨交款具有發貨清單及收據以備購客查照

## 乙 函購辦法

- 一 函購須詳細開明所購各品之名稱數量並購者姓名住址
- 二 函購者須將貨價包裝郵運等費先期匯下然後發貨若逾期尙未接到本場覆信可速至郵局查詢並函知本場
- 三 匯兌不通之處可用郵票惟九五拆折現外國郵票及污損揭不開者不收
- 四 凡函購苗木及種籽若數目小者可作包裹郵寄以期迅速其分量重者即可託轉運公司裝運毫無延誤
- 五 所購苗木種子運到時應即查驗提取若任意遲延或天災意外之損壞本場恕不負責
- 六 凡函購種苗運寄時均附加水草濕土包封嚴固確能保持生活力至四星期之久
- 七 凡匯款信件須加掛號以示鄭重
- 八 郵局匯票上請註明上海管理局兌等字樣

### 丙 預約辦法

- 一 凡預先定購大宗苗木種子須於樹苗栽植及種籽播種期前三個月預約爲妥



二 凡預約苗木種子須先具預約書註明預約者姓名及住址並種苗木名稱及數量先交全價三分之一爲定金

三 預約品可種植時本場具函通知全價付清隨即發貨但通知後逾期一月不付餘款亦不取貨者前約作爲無效定金恕不奉還

四 預約品非經雙方商妥彼此均不能任意更換

五 預約無論函定面定均可惟函訂者除以上辦法外並須遵依乙項辦法

## 丁 附註

顧客如欲採購他種(本目錄未有列入)苗木種子或農林器具及農林書籍本場當盡力代辦

魁

名

桃

稱

白露至穀雨

此桃為最早熟種可賞端午佳節  
故以魁名之外皮呈黃白色而帶  
鮮紅肉有芳香白色多漿味極甘  
美三年即能生菓

說

菓樹苗類

明



一元二角

每十株價

十元八角

每百株價

九十六元

每千株價



太白水蜜桃

同上

熟期接踵。桃白質紅。經誠可悅。口味甘漿。更適於口。形狀圓滿。大達六兩核。與肉離。三年生菓。

一元六角

十四元四角

一百元八角

玉露水蜜桃

同上

熟期接太白之後。形成大圓皮。淡黃白。而非紅色。肉黃白色。惟近核處帶紅。入口甘漿如湧。味之鮮甘。超出他種。三年生菓。產額甚豐。

一元二角

十元八角

九十六元

水晶水蜜桃

同上

熟期較普通水蜜桃為遲。皮色微青。肉色如雪。味甘而稍酸。肉核分離。種下三年。產菓豐盛。

一元二角

十元八角

九十六元

金蜜桃

同上

熟期較太白水蜜桃為遲。形呈大圓。色類黃金。光耀美麗。目為之奪。肉質帶緻。糖分極多。久藏不壞。適送遠地。三年保證。生菓每只重及七八兩。

三元二角

念八元八角

二百五十六元

肥城桃

同上

果極大。一枚重斤許。山東肥城之著名品種。晚熟種。

四元

卅六元

三百元

武陵蟠桃

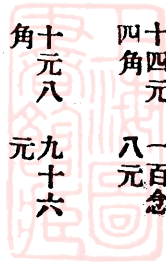
同上

果大。扁平。肉白色。離核。味甘多漿。品質優良。杭州仁圃之原產熟種。

三元

廿七元

二百四十元



# 長生蟠桃

同上

形狀扁圓色白而微紅鮮甜如蜜實大四兩餘熟期較遲太白水蜜桃三年即能生菓

一八

二元 十八元

一百六 十元

# 佛州滋蜜蟠桃

同上

果扁平且大每枚重逾六兩皮玉色肉細緻漿多味甜氣味芬芳三年生菓

三元 廿七元

二百四 十元

# 早紅桃

同上

皮肉紅色味甘帶酸熟期在五月間三年生菓

一元 九元

八十元

# 夏白桃

同上

色如白雪味甘而酸六月間可採三年即能生菓

一元 九元

八十元

# 草桃

同上

此桃雖能生菓惟其品質不佳通常皆供砧木之需

二角 一元八

十六元

# 檣李

同上

嘉興屠甸寺產果扁圓形紫色有白點肉淡橙黃色味甘多汁每顆重二兩品質優良六月下旬成熟

三元 念七元

二百四 十元

# 硃砂李

同上

菓圓而大皮色青而紅纒肉如硃砂味極甘爽期在五月間種下四年生菓豐盛無比

二元 十八元

一百六 十元

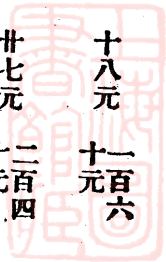
# 西洋紅李

同上

西洋原產果實混圓頗大皮色紅味甜多漿晚熟種

三元 廿七元

二百四 十元



茄皮李

同上

皮色如茄肉色淡青味甘質爽熟期與硃砂李同惟果形較小

一元九元

八十元

種特大青梅

同上

色青味爽形狀圓滿碩大無比為梅中之最良品四月間可採種下四年生菓

二元二角 十九元八角

一百七十六元

白雪梅

同上

色白味爽熟期較普通梅為早四年亦能生菓

三元 二十七元

二百四十元

大紅梅

同上

青質紅綴熟期與大青梅同種下四年生菓

二元 十八元

一百六十元

杏梅

同上

色紅黃味甘美核與肉離菓較大青梅稍大熟期亦遲五年生菓

二元五角 念二元五角

二百元

種特大金柑

白露至霜降驚蟄至穀雨

色如黃金光耀奪目形狀圓滿碩大無比味甘而滋誠柑中之特產九月間成熟二年生菓產額豐盛

二元五角 念二元五角

二百元

羅紋柑

同上

形圓色黃味甘而略酸熟期與大金柑同二年產菓

二元 十八元

一百六十元

牛奶柑

同上

形呈長圓色黃略酸熟期與大金柑同二年亦能生菓

二元 十八元

一百六十元

美廣柑

同上

形圓色青味甘酸適口漿汁濃蜜吳碩大無比美州之原產也

四元 卅六元

三百卅元



沙田抽

同上

果形尖圓色黃味甜漿汁多氣味芬芳

五元

四十五元

四百元

檸檬

同上

果形長圓皮色黃而細緻液汁多氣味芬芳

六元

五十元

四百元

黃岩蜜橘

同上

色姜黃皮細而薄味甜漿多產量豐富

三元

廿七元

二百四十元

特大蜜橘

同上

色紅而微黃皮甚薄核幾篋有富多甘漿其大如拳橘中之無上品也十月間成熟四年生菓

三元六角

念八元八角

二百五十六元

早蜜橘

同上

色如姜黃甚滋甘皮薄核鮮熟期較大蜜橘稍早三年即能生菓

三元六角

念八元八角

二百五十六元

白大支旦

同上

形呈長圓皮黃而薄肉白如雪味甘漿多大達三斤十月成熟五年生菓甚豐

三元

念七元

二百四十元

紅大文旦

同上

形呈扁圓肉色微紅味甘略酸成熟期及產年與白玉文旦同

三元

念七元

二百四十元

大方柿

白露至穀兩

色如姜黃大若小盃形成圓方而略扁味甚甘核幾篋有八月間可採四年產菓

三元

念七元

二百四十元

二〇



銅盆柿

同上

色較大方柿稍紅形扁而圓果大無比味甚甘美熟期產年與大方柿同

三元  
卅二元  
二百八  
六角  
四角  
十八元

白雪梨

同上

皮色黃白肉色似雪味極甘爽大如茶盤熟期在八月間種下四年生菓

三元  
卅七元  
二百四  
十元

鴨梨

同上

果大倒卵形果梗細長皮黃綠色肉細嫩味甘多汁十一月成熟耐久藏河北之原產品也

四元  
卅六元  
三百廿  
元

晚三吉梨

同上

日本種果甚大尖圓形色淡綠赭赤品質上晚熟種

四元  
卅六元  
三百念  
元

客愛梨

同上

西洋種果極大皮色黃綠果肉乳白色味香美成熟極早

四元  
卅六元  
三百念  
元

色大蜜梨

同上

菓長圓而大栽培得法每只能達八兩左右皮黃肉白漿多味甘熟期在十月間四年產菓

四元  
卅六元  
二百四  
十元

紅大萃菓

同上

形呈扁圓大如小盤滿面紅色妝以白粉嬌豔悅目肉色微白柔軟味之甘美可稱莫敵六月間可採五年即能生菓

三元  
卅七元  
二百四  
十元

青大蘋果

同上

果甚豐大色青而帶白味美無比  
熟期產年與綠玉蘋果同

三元 念七元

二百四十元

國光蘋果

同上

美國原產果實碩大味似香蕉最  
甜秋熟佳種耐貯藏

四元 卅六元

三百廿元

磅蘋果

同上

果實極大重至一磅皮青白味甜  
酸適口早熟西洋種

四元 卅六元

三百廿元

大花紅

同上

色紅味甘果形扁圓六月間成熟  
五年生果

二元 念二元  
五角 五角

二百元

石榴

同上

皮色紅褐味甘異常八月間成熟  
四年即能產果

三元 念七元

二百四十元

龍眼葡萄

同上

色白微青穗豐粒大滋甘如蜜六  
月間成熟二年產果

三元 念七元

二百四十元

無核葡萄

同上

色白稍褐透明無核味同甘露

四元 卅六元

三百元

西藏葡萄

同上

果大核小色青黃外敷粉狀味甜  
多漿產甚豐

四元 卅六元

三百元

玫瑰葡萄

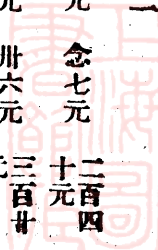
同上

色白味甘穗粒碩大實葡萄中之  
上品也熟期產年與龍眼葡萄同

四元 卅六元

三百元

三二



# 水晶葡萄 大櫻桃 玫瑰櫻桃 太紅枇杷 白沙枇杷 洞庭枇杷 獨核枇杷 津棗 南棗

同上 同上 同上 同上 同上 同上 同上 同上

色青而肉白味滋甘而略酸熟期  
 產年與上種皆同  
 色紅如硃核小肉肥滋甘異常四  
 月間成熟三年生菓  
 色紅而稍白味甚滋甘產量豐熟  
 期產年與大櫻桃同美國原產  
 色紅而微黃味甘漿多形呈大圓  
 熟期在五月間種下五年果累累  
 形圓大肉厚味美色白為早熟種  
 皮微黃肉豐味白可愛洵屬上等  
 品種洞庭山之原產也  
 果實特大核祇一枚肉厚味美誠  
 枇杷中之特品  
 皮紅果大核小產量豐天津之原  
 產品  
 果碩大核小肉厚味甜蜜產量豐  
 可製蜜棗等類

三元	三元	三元	三元	三元	三元	三元	三元	三元
念七元	念七元	念七元	念七元	念七元	念七元	念七元	念七元	念七元
二百四	二百四	二百四	二百四	二百四	二百四	二百四	二百四	二百四
十元	十元	十元	十元	十元	十元	十元	十元	十元
卅六元	卅六元	卅六元	卅六元	卅六元	卅六元	卅六元	卅六元	卅六元
四元	四元	四元	四元	四元	四元	四元	四元	四元
五元	五元	五元	五元	五元	五元	五元	五元	五元
三元	三元	三元	三元	三元	三元	三元	三元	三元
三元	三元	三元	三元	三元	三元	三元	三元	三元
三元	三元	三元	三元	三元	三元	三元	三元	三元

# 無花果

同上

味甜且香果大富滋養分生長迅速栽培易

二元

十八元

一百六十元

# 太盆栗

同上

果大形圓味極甘美

三元

二十七元

二百四十元

# 丹皮栗

同上

果大產量豐盛栽培極易成熟期適中

三元

二十七元

二百四十元

# 魁栗

同上

果大產豐味甜嫩可口

二元

十八元

一百六十元

# 核桃

同上

果大殼不甚厚果仁油甜我國核果中之最著者

三元

廿七元

二百四十元

# 紅刺莓

白露至穀雨

果色紅小而多夏季成熟極甜以之蔓延於籬牆上狀既美觀又可收穫其果亦可為果醬

二元

二十元

一百八十元

# 特種莓

同上

果大而甜產量極豐鮮食或藏之於罐頭中均極宜乃一種最有經濟價值之果

五角

五元

四十五元

# 黑刺莓

同上

果黑色實大數倍於桑椹極甜至夏滿株壘壘做果醬最宜

一元

十元

九十元

名稱

移植期

說

明等次十株價

百株價

千株價

森林苗木類

春日花放 顏色美麗 芬芳襲人 賞心悅目  
 怡情養性 其樂何如 夏秋成熟 果實累累  
 生食罐結 味適可口 饋贈發售 利便無窮

赤松

側柏

椴櫚

立春至清明

驚蟄至清明

同上

每畝約四百株山巔水濱栽培無不適宜二十年能達徑四寸長四丈	每畝約四百株適種稍乾之地二十年達徑五寸長三丈餘	每畝約二百四十株適種肥沃之地而含有礫石者八年後每年可剝棕二十斤
甲 一元二角	甲 一元二角	甲 二元
乙 八角	乙 九角六分	乙 一元
分 角	分 角	分 角
七 角	八 角	九 角
九 角	元 角	元 角
六 角	六 角	八 角
八 元	十 元	十 元
元	元	元

# 銀杏

同上

每畝約四十株適種稍  
燥之地二十年可達徑  
五寸長四丈餘其實可  
食木材可造貴重器具

甲 二元  
乙 一元六角

十八元  
十四元  
一百六十元  
一百廿元

# 楂

白露至霜降  
雨水至清明

每畝約二百株適種稍  
乾之地自第四年起至  
第十六年止平均每株  
可採集四十斤實可榨  
油食用皆宜

甲 四角  
乙 三角

三元六角  
二元七角  
三十二元  
廿四元

# 茶

同上

每畝約三百株除過溼  
地外無論何地皆可栽  
植自第三年至第六年  
每年每畝可出乾茶十  
斤以後可出六十斤

甲 一角五分  
乙 一角二分

一元三角  
一元  
八十二元  
二元

# 山梔

清明至立夏

每畝約二百株燥溼之  
地均適栽種自第二年  
產子至第六年止每年  
每株可得三斤以後可  
得十斤子之黃者可為  
染料青者入藥

甲 二角  
乙 一角五分

一元八角  
一元四角  
十六元  
十二元

# 檫

# 樹

驚蟄至清明

# 皂

# 莢

同上

# 藥

# 樹

同上

# 油

# 桐

同上

# 枸

# 橘

可四季  
栽種皆

每畝約一百二十株適  
種肥沃之地二十年可  
達徑一尺二寸長四丈

溫帶之地隨處可種材  
質堅硬可製車輛家具  
莢作肥皂用

性耐乾旱葉可作染料  
溫帶及熱帶北部隨地  
皆可栽植

每畝約六十株適種沃  
肥之地燥溼不論三年  
以後每株可採子十斤  
六年以後可採七十斤  
其寶榨油即名桐油用  
途甚廣

通常用作籬籬每尺約  
種四株不論燥溼皆可  
栽種自第四年起每株  
每年可採果五斤六年  
以後可採七十斤實入  
藥材子可下苗為柑橘  
文旦之砧木

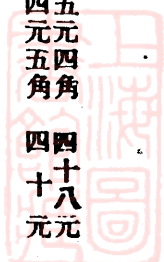
乙甲  
五六角  
四元五角  
四十八元

乙甲  
一元二角  
九元八角  
八百六十元

乙甲  
一元五角  
二十二元  
一百元

乙甲  
四角  
三元六角  
四十二元

乙甲  
一角六分  
一元四角  
十六元





接

桑

春分至清明

每畝約一百株適種肥沃之地三年以後每株每年約採葉二十斤

甲 六角  
乙 四角

三元四角  
三元六角

四十八元  
三十二元

四十八元  
三十二元

四十八元  
三十二元

草

桑

同上

二年可接

甲 三角  
乙 一角二分

二元七角  
一元

廿四元  
九元

廿四元  
九元

廿四元  
九元

枳

棋

驚蟄至清明

每畝約二百四十株適種肥沃之地二十年可達徑六寸長三丈其材可製貴重器具以之製作輪槓尤為佳料

甲 六角  
乙 四角

三元四角  
三元六角

四十八元  
三十二元

四十八元  
三十二元

四十八元  
三十二元

冬

青

同上

通常用作籬籬及佈置庭園每尺約種五株

甲 三角  
乙 二角

三元  
二元

二十七元  
十八元

二十七元  
十八元

二十七元  
十八元

豐穗柏

中秋起至清明止

每畝約一百念株適種肥沃之地二年即可採子用以榨油即名願油

甲 一元五角  
乙 一元二角

十四元  
十四元

一百廿元  
九十元

一百廿元  
九十元

一百廿元  
九十元

草

柏

同上

種後三年亦能產子惟其品質細弱

甲 四角  
乙 三角

三元二角  
二元四角

二十四元  
十八元

二十四元  
十八元

二十四元  
十八元

白

楊

同上

每畝二百四十株適種肥沃低溼之地二十年能達徑六寸長三丈餘實可製紙材作火柴桿

甲 一元五角  
乙 一元

十四元  
九元

一百廿元  
八十元

一百廿元  
八十元

一百廿元  
八十元

珠栗

同上

每畝約六十株乾溼皆宜二十年可達徑六寸長三丈餘實可供食材作器具屋料耐久不腐

甲一元五角  
乙一元九角  
九十三元  
八十一元

大栗

同上

同 上 同 上 同 上

垂柳

同上

宜低濕之地生長極速具細長下垂之枝條頗為美觀

甲四元  
乙二元  
三十六元  
三百元  
百六十元

檉樹

立春至清明

宜於溫暖之處喜肥沃濕潤土壤態雅緻材質堅硬可充建築造船之用

甲一元九角  
乙一元四角  
四元  
三元八角  
三十元

三角楓

中秋至清明

溫帶各處均能生長葉三角形至冬現紅色木材緻密可製各種器具

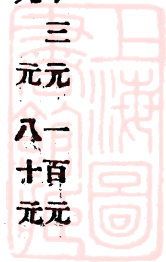
甲一元五角  
乙一元四角  
十八元  
一百六十元  
一百元

梓

同上

生長極速材質堅硬緻密可作重要器具及舟車之用為黃河流域及長江以北都重要樹種之一

甲一元八角  
乙一元五角  
四十七元  
四十元



柳杉

同上

黃金樹

同上

法國梧桐

同上

梧桐

同上

圓柏

同上

香椿

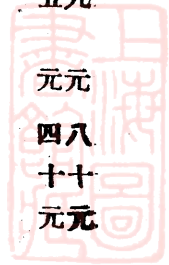
同上

適於我國溫帶地生長 木質甚佳為點綴庭園 之珍品 原產美國生長極速宜 於排水佳良之肥沃土 壤葉大花白頗為美觀 木材堅硬用途甚廣	此樹生長極速姿態甚 佳最宜植於庭園或作 行道樹之用 宜溫帶砂質土壤葉大 蔭濃可作蔭樹木質極 細木材輕軟紋理頗美 用作琴瑟及各種器具	溫帶各處均能生長枝 葉密茂經冬不凋樹橢 圓形頗呈美觀為佈置 庭園之珍品	宜於溫帶少溼潤之地 木材極細美麗可作貴 重器具其葉幼嫩時可 作食品
乙甲 七 一	乙甲 八 一	乙甲 二 四	乙甲 一 二
角元 九 九	角元 七 十	元元 三 六	元元 九 八
元元 五 九	元元 三 六	元元 三 六	元元 九 八
元元 四 十	元元 六 十	元元 百 六	元元 百 六
元元 八 十	元元 八 十	元元 百 六	元元 百 六

石楠 重陽木 合歡 榔榆 洋槐 槐

同上 同上 同上 同上 同上 同上

<p>常青喬木樹冠如傘蓋 青葉如果甚為美觀最 適宜作墓道之用</p>	<p>溫帶產適於砂質土壤 材質堅固呈赤色為製 造器具之良材</p>	<p>嬌紅極為美觀 頗速葉細如翎毛花色 宜於砂質土壤生長力</p>	<p>宜於砂質土壤生長力 頗速葉細如翎毛花色 嬌紅極為美觀</p>	<p>木材堅韌可製車輛及 器具溫帶之處隨地皆 宜</p>	<p>均產德國現我國各處 均有栽培生長極速木 材堅硬用途頗廣花白 而香</p>	<p>黃河及長江流域均能 生長花白色果實如念 珠在庭園佈置上有特 殊之價值</p>
乙甲	乙甲	乙甲	乙甲	乙甲	乙甲	乙甲
一	同	二	五	五	八	六
元	上	元	角	角	角	元
九	同	十	四	四	七	五
元	上	元	元	元	元	元
八	同	百	三	三	六	元
十	上	六	十	十	十	元
元		十	元	元	元	元



貴陽

青朴

同上

同上

宜於山谷河畔及低溼之處生長力極速材可製板及火柴等用

溫帶各處均可生長材質極堅可供各種器具之用

甲二元五角  
乙一元五角  
十八元  
十三元五角  
百六十元  
百二十元

甲乙同  
乙同  
同上  
同上  
同上

森林能抵禦水災

森林能防止旱患

森林能調養身體

森林能製造器具

總之森林的利益無窮？

森林種籽類

播種期 藏種法 每袋價 十袋價

春分至穀雨

混以燥砂勿使發油

五角 四元

同上

同上

同上

同上

赤松 側柏

垂柳 刺杉 棕櫚 女貞 冬青 茶 落葉松 銀杏

同上

同上

同上

同上

同上

乾置器中勿使受溼

一元八角

同上

同上

八角七元

春分至清明

貯於瓦器勿令過燥

同上 同上

霜降至清明

以砂混藏

三角三元

同上

同上

三角三元

同上

燥藏

三角三元

春分至穀雨

宜與燥砂混藏

八角八元

寒露至清明

同上

二角二元



三角楓 擦樹漆 山桐油 桑柘栗 珠栗 大栗

春分至清明

宜藏於乾器中

五角四分

同上

與砂混藏勿曬乾燥

五角五分

春分至清明

燥藏

二角五分 二元五角

同上

同上

每磅三角 十磅三元

寒露至清明

置於潮溼之處

五角四分

小滿至芒種

燥藏

五角四分

寒露至清明

同上

三角三分

同上

切勿曝日宜埋砂中

三角三分

同上

同上

三角三分



椿 苦 黃 洋 梧 貴  
棟 金 槐 陽 桐 陽

春分至清明

切勿曝乾歸藏器內

驚蟄至清明

燥藏

春分至穀雨

燥藏

寒露至清明

同上

同上

同上

春秋二季

燥藏

蔬菜種子類

(種)

(名)

(每袋)  
(價目)

說

明

(播種期)

包頭大白菜

三角

極易包頭整前嫩重約三斤行播二尺株間一尺  
三寸栽植後三四月成熟

早秋

三五

三	三	一	三	三
角	角	元	角	角
三	三	九	三	三
元	元	元	元	元





瓢兒菜

同上 葉深綠塌地而生為晚熟種不畏寒

晚秋

黃芽菜

五角 葉柔軟色黃白善結球有山東餘姚崇明等種

早秋

烏塌菜

三角 蘇常原產塌地而生葉大而柔

同上

高脚白菜

同上 梗高大最適宜為鹽菜

同上

長生果

三角 栽培容易生產豐富

春

小白菜

三角 風味極佳為夏秋季蔬菜類之主要品成熟早

春或夏

九頭雪裏蕪

三角 為甯波原產株甚大最適宜于鹽醃

同上

山東白菜

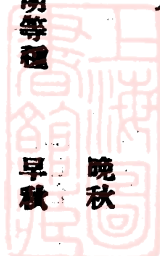
同上 即金州黃芽菜變種

八月初旬

高脚白菘菜

同上 味最鮮嫩

同上



抱子甘藍

五角

狀似甘藍惟節節生球成熟時須半年

早春或  
早秋

甘藍

同上

此種頭平而大每個輒逾六七斤成熟期早

同上

四季甘藍

五角

四季可種

早春或  
早秋

帶豆

三角

一名缸豆風味極佳

晚春

花椰菜

同上

花球白且嫩乃蔬菜中之珍品株間行間約二尺餘

春或早秋

石刁柏

三角

即蘆筍清明前條播翌春移植性喜鬆肥之土行間四尺株間二尺第三年出筍味嫩可口

春

胡椒菜

同上

狀似生菜味辣有特殊風味為外人生食菜類之一

春

莖菜

三角

栽培容易產量豐富

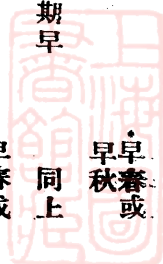
春秋

六月白豆

三角

蔬食菜類主要品

春



豌豆

豆

三角

味甘多汁

蠶豆

豆

三角

品質佳良栽培容易

蒸菜

豆

三角

製豆湯為消暑佳品

生菜

菜

五角

為外人生食菜類之一株行間各約一尺有早晚二種

春秋

芹

菜

三角

高壯嫩白質脆味香移植後須蔽日光栽于溝畦中為最宜

春

金

菁

同上

色黃如金形正圓味甘美

早秋

燕

聖護院燕菁

同上

扁圓達大質柔

同上

玉

苣

同上

大餐特用之菜春秋可播

春秋

四

季蘿

同上

撒播條播皆可種後三四旬後即可收穫

四季



紅 胡 長 蘆 濱 番 大 南

本場  
特產

蘿

蘿

白蘿

蜜蘿

粟

瓜

茄

茄

瓜

同上

同上

同上

同上

三角

五角

五角

三角

同上

同

同

同

形圓嫩脆味極甘美

形如甘蔗味甘多汁為解渴之上品

瓜形長圓皮薄肉脆漿汁富而甜爽為消暑之佳品

果肥大紅色產量豐風味佳為大菜中之主要蔬菜

四月初旬浸種至生根時即播種於溫床五月下旬移植於本圃七月後便可次第收穫供食極佳

有長圓二種均宜於蔬食

上

上

上

春秋

同上

同上

春秋

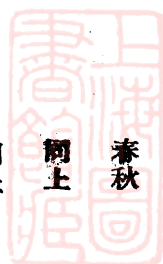
春夏

初夏

早春  
及秋

初夏

春



黃

瓜

同上 長而青色最忌春霜春季宜在溫床下種

晚春早夏

絲

瓜

三角 夏秋兩季蔬菜之佳品

晚春

冬

瓜

三角 煮食沖湯風味絕佳

晚春

洋

葱

頭

同上 有紅黃二種產量均豐易於久藏

早春

甜

瓜

同上 果實圓形綠肉味甜多汁惟品種極多

春

西

瓜

同上 果實長圓不等味甜多汁品種亦夥

初夏

甜玉蜀黍

黍

三角 色有金黃銀白二種味極甜嫩穗長六七寸九十日可成熟

晚春

菠

菜

同上 葉大皺而厚味芳香成熟期早條播撒播均宜

早秋

萎

菜

三角 葉皺而厚大色淡綠質嫩而味鮮美採剝外葉而內葉層出不窮經時特長

秋



黃蜀葵

扁豆

同上

點播深約一寸行間二尺株間一尺莢嫩多汁作羹極美  
種子白而光極易生長藤本高約七八尺產量極豐

春

特用種籽類

名稱播種期藏種法

說

明

價

格

白除蟲菊

春社秋社 燥藏

摘取此菊之半開花陰乾而粉碎之則稱為除虫粉有驅除動植物一切害虫之效其莖葉可製成細香能滅蚊蠅蝨虱臭蟲諸害

每袋一元每十袋九元

萵蔴

驚蟄至清明 同上

性強產豐實可榨油栽培得法獲利甚豐

每升八角每斗七元二角

黃蔴

立夏至芒種 同上

此蔴栽培甚易獲利亦厚為繩索蔴袋之原料

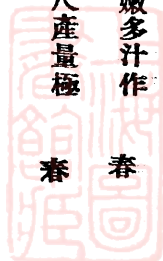
每升八角每斗七元二角

綠蔴

立春至雨水 同上

此蔴質細性韌織為夏布甚耐久用本場栽種此蔴成效卓著故多備種子以供廣栽

每合一角二分每升一元一角每斗十元



紫雲英

寒露前後 同上

紫雲英為綠肥之冠莖高約三尺開花之初期即刈而撒於田中此年作物必可特別豐盛又為蜜蜂之主場此種產處雖多實以奉地為最佳

每升五角每斗四元

白朮

四月

同上

為藥用品栽培容易產量豐富

每袋一元十袋九元

貝母

霜降

和沙藏

同白朮

每磅一元十磅九元

寧紅花

八九月

同上

為藥材染料主要品每畝須種十袋可收穫百餘元

每袋一元每十袋八元

南青莖棉

晚春

每畝可收花八十斤至一百五十斤

每磅一角五分

江陰黑籽棉

晚春

同

上

同

上

觀賞植物類

名稱說

明

紫珠

高達五六尺生長適中宜叢植秋季生紫色果實

白海棠

花色潔白海棠中之珍品

紅粉海棠

花色粉紅嬌艷絕倫

紫荊

單栽叢植皆可惟生長極速早春先葉後開紫花

小葉冬青

可供桂花之接砧亦可栽種作為籬圍

繡球

枝幹高大春季開花花白小成朵形如球故名繡球

盤槐

此槐枝幹下垂樹冠如傘為點綴庭園之必須品

夾竹桃

花有紅白金色多種藍色美麗

六月雪

花白如雪春夏秋三季陸續開花

每株價目

二角至八角

一元至四元

五角至二元

一角至三角

五分

一元至十元

一元至四元

五角至一元

五角至二元



木香 菊 生羅拉利 白玫瑰 月季 薔薇 桂 桂 金 銀 桂

爲藤本花卉花極香雅

本場不惜巨資搜羅各地名種達二百餘種花色  
艷麗奪目

花色極多菊科植物盆養觀賞最適之種類

花徑二寸色潔白極芬香

花朵極大色艷麗悅目本場培育多年現有佳種二  
百餘種

蔓性適於棚架之用有紅白之分

與桂花相同惟四季能開花

花色金黃芬芳異常

花白色

四四

一元至五元

二角至五元

二角

一元至二元

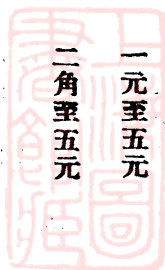
五角至五元

二角至一元

一元至五元

五角至五元

同上



佛手 仙人掌 仙人拳 仙人掌 杜鵑 花桃 綠梅 紅梅 曲梅

實如合指之手狀金黃色極香

狀如手指差落有綴

於夏季開喇叭狀之白花甚香

如手掌形亦能開花

宜栽植於陰地花甚美麗有紅白二色

種類極多花複瓣有紅白兩種甚艷麗

白花重瓣絲萼高尙雅潔梅中之珍品

花色深紅嬌艷雅觀

枝條屈曲重瓣淡紅色或白色極雅觀

五角至一元

二角至五角

五角至一元

五角至一元

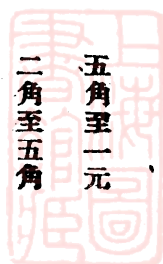
五角至二元

五角至二元

五角至五元

五角至五元

一元至十元



珍珠梅

花白色如叢檀觀賞木間幽美絕倫

五角至一元

和合梅

花有紅綠二色早春開放芬芳四溢為庭園之佳品

一元至五元

白蘭花

花五色氣味清雅芬芳異常士女均喜佩之

二元至五元

十二紅

花色繁多栽培容易

大株五角  
小株二角

康納馨

宿根性石竹科剪花供瓶最佳

二角

潘密蘭

盆栽觀賞殊佳栽培容易

二角

茶花

花複瓣色分紅白黃三種頗艷麗

五角至五元

牡丹

本品不惜重資搜集種類極多花有五色皆美麗之珍品

一元至五元

玉邊黃楊

此種葉邊為白色

四角至一元



# 小葉黃楊

葉常綠美麗可愛為庭園良好之觀賞植物

四角至一元

# 大葉黃楊

同上惟葉較大可作圍籬

二角至八角

# 金心黃楊

此種葉之中部為黃色

四角至一元

# 石榴花

花重瓣徑達寸許有粉紅大紅及班紋等色

五角至二元

# 梔子花

此為常綠觀賞物花白色而大香味濃厚

五角至一元

# 芙蓉花

生長速秋季開花有紅白二種皆為複瓣

五角至一元

# 天竹

直立叢生至冬葉呈紅色枝頂果實累累亦作紅色頗為美觀宜植於陰翳之處

每叢一元至二元

# 海桐

常綠觀木初夏開花作乳白色甚香為庭園中之佳品

五角至二元

# 棕櫚

葉甚大經冬不凋庭園觀賞甚古雅棕可製繩

二角至八角



芍藥

廣陵產者為佳種類繁多本場育有各種皆屬奇品

五角至二元

矮橘

每株五角至一元

羅漢松

一元至五元

紫微

五角至二元

迎春花

三角至一元

洋綉球

五角至八角

廣玉蘭

二元至廿元

代代花

五角至一元

洋盆松

四元至十元

矮柑

每株五角至一元

金錢松

一元至四元

瑞香花

二元至十元

東洋松

三元至十元

木香花

五角至一元五角

纓絡松

三元至五元

洋波羅

八角至二元

螺絲栢

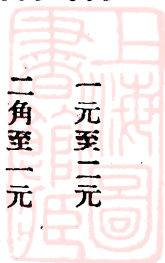
二元至四元

玉 美 水 龍 白紅 雪 鐵 石 莒  
 簪 人 仙 栢 普 松 樹 楠 蒲  
 花 焦 仙 栢 通 蓮 松 樹 楠 蒲

每球三角  
 五角至八角  
 每球一角  
 五元至五十元  
 每盆一元  
 十元至二百元  
 八角至五元  
 三角至一元  
 每球三角

垂 黃 晚 紫 白 品 重 側 雲  
 柳 枸 香 籐 皮 字 臺 栢 栢  
 柳 杞 玉 籐 松 蓮 蓮 栢 栢

每株三角至二元  
 每盆一元  
 每株三角至一元  
 一元至十元  
 十元至二百元  
 每盆三元  
 每盆五元  
 二角至一元  
 一元至二元



盆

楓

每株五角至三元

花卉種子類

金蓮花

矮蔓性花期耐久

美天菊

美洲原產花之美麗色之鮮明堪稱獨步

金盞花

有單瓣複瓣形狀似菊花色黃

遊蝶花

花大盆栽最佳

矢車菊

花大紅色邊緣金高色亦有白色者

籐菊

高約一尺開花極早花期甚長色黃

蜀葵

莖幹強健高達四五尺花色美麗有黃紅白等色

細葉蔦蘿

花色鮮明美麗奪目花期甚長為夏日觀賞之佳品

紫羅蘭

有紅白黃紫等色高潔優逸

紫茉莉

花如漏斗色彩鮮麗觀賞供瓶插均佳

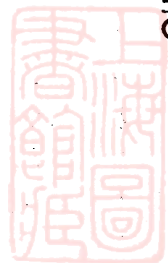
複瓣石竹

歐洲原產高尺餘鮮麗幽香

虞美人

高達二尺花朵偉大色彩奇麗

五〇



洋濱菊

高尺許花心黃白色

蛇目菊

又名波斯菊北美洲原產栽培甚易色彩鮮豔

金雞菊

色彩濃麗剪供瓶插亦為美觀

花輪菊

花如球形色圈如輪

紅除蟲菊

宿根草與澳洲南部原產花有紅白二種紅花供觀賞白花可驅一切害蟲

萬壽菊

花頗鮮明花期持久

金魚草

又名龍口花可插枝花美期久

煙草花

栽植花壇花盆均宜

百日草

宜向陽之處栽植花有白黃紅等色

霞草

耐寒草開梅形小花無數美麗異常

含羞草

夏日開桃紅小花形如球狀細葉對莖以手觸之則葉閉而枝下垂感覺極敏

複瓣向日葵

花形偉大栽植庭園生色不少

美女櫻

自春至秋開花不絕花形如櫻簇栽培容易且可插枝

西洋牽牛

蔓性花有紅藍二色臨風翩翩五光十色心境為之一曠

麝香連理草

高達五六尺莖間抽花色彩頗多香氣強烈其汁可製香精

喀哥利亞

原產印度美麗絕倫



松葉牡丹

智利原產花期極久色彩奇麗觀賞尤佳

自由鐘

花有紅黃紫白等色穗狀從下順次而開色彩奇麗且入藥

松蟲草

栽培極易花色鮮豔

複瓣鳳仙

色彩奇麗

西  
洋  
千  
日  
紅

栽培極易花色甚多

觀賞番椒

果小初時蒼綠而有紅紋熟則鮮紅可愛

觀賞南瓜

形狀不等色亦不一持久不腐

大麗花

花碩大色艷麗

王不留行

高達五尺花五瓣淡紅色

花菱草

五二  
花有黃及桃紅二色

葫蘆

果形小巧未成熟時刻以字畫歷久不變甚為雅觀

珠瓜

形圓有粒狀如珠極美觀

白茄子

果小如鴿卵色潔白熟則變黃

虎皮花

夏初開花色黃心紫紅斑爛如虎皮

一品紅

高尺許深秋葉頂鮮紅可愛

秋櫻

宛如大麗花有紅白及淡紅等色

半支蓮

一名子午花宜栽向陽乾燥之地花色甚多嬌艷而有光彩

明星草

小花密美燦爛如星

# 路得必查

宛如向日葵花惟花心凸出

# 想思豆

即想思子色赤詩人常題詠之

# 晚妝

一名夕笑花晚開白色翌即變粉紅

# 美女撫子

多年生花美色

以上花卉種子每袋售大洋一角

本場不遺餘力羅集名花種子不下百餘種定名正確形色新奇種植於園庭學校官舍尤為生色不少茲另定成組廉價分讓以副 各界惠顧隆情

甲組五十種每組四元

乙組四十種每組三元

一夫不耕，或受之饑，一婦不織，或受之寒

吾人欲求生存之道

非有一技之長不可

人情難求

土面易得

穩固位置

厥惟農業

欲求厚利

速起種植

# 農林書籍類

## ▲ 一般農書

農業全書	賴昌譯	一冊	五元三角	栽培叢書	黃毅譯	二冊	九角五分
栽培要說	石澄清 朱樹農譯	一冊	一元二角	竹林培養法	趙仰夫譯	一冊	六角
農學新書	莊景仲著	一冊	一角五分	農家百事問答	范揚譯	一冊	七角
農家副業	范揚譯	一冊	四角五分	農家	曆	一冊	二角
品種改良	唐志才著	一冊	四角五分	農學實驗法講義	蔣祖塘編	一冊	一元九角
土壤學	黃毅譯	一冊	三角	肥料學	包容譯	一冊	五角
堆肥新編	鄧宗岱編	一冊	三角五分	氣象學新編	包容譯	一冊	五角五分
農藝化學	本社編譯	一冊	五角	作物通論	童玉民編	一冊	六角
作物生理學	吳球譯	一冊	四角	藥用作物學	方堯章譯	一冊	三角
農業經濟學	黃毅譯	一冊	四角	農產製造學	黃毅譯	一冊	八角



實用農產保藏學 楊其蔚著 一冊八角 紹興酒釀造法之研究 周清著 一冊二角五分

實用植物圖說 孫雲臺譯 一冊二元 農業大利六種 王汝通編 一冊二角

中國農業史 吳墊扈編 一冊二角 稻作增收法 童玉民合編 一冊九角

棉作學 顧思九著 一冊二角 第一編 種棉法(附布織法) 一冊二角五分

第二編 種苧法(附製糖法) 一冊二角五分 第三編 種樟法(附製腦) 一冊一角四分

第四編 種三楮法(附造紙法) 一冊三角 第五編 種茶法(附製茶法) 一冊二角二分

# 森林專書

林學通論 沈化夔譯 一冊二角 造林學本論 沈化夔譯 一冊八角

森林管理學 李英賢編 一冊五角五分 森林保護學 李英賢編 一冊八角

森林利用學 許少初編 一冊一元二角 林產製造學 馬元愷譯 一冊八角

林政學 李英賢編 一冊一元一角 狩獵學 李英賢編 一冊八角

實用森林學 孫鉞譯 一冊八角 林業經濟學 曾濟寬編 一冊九角

造林學各論 鄧宗文編 一册九角 森林經理學 鄧宗文編 一册一元二角

# 畜牧專書

畜產學各論 胡朝陽譯 一册八角 家畜飼養論 胡朝陽譯 一册五角

家畜病醫治法 陳滋譯 一册四角 養牛全書 孫鉞譯 一册一元二角

養豕全書 胡朝陽譯 一册一元二角 養羊全書 孫鉞譯 一册一元八角

養魚全書 楊占春譯 一册一元 養鴿法 周曜丞譯 一册五角

歌舞小鳥六十種 一册三角 兔與蜂 江聖逸譯 一册三角

# 口養鷄專書

養鷄全書 胡朝陽譯 一册一元 養鷄要訣 鄭憐生 一册六角

養鷄新法 余秦杜譯 一册四角 養鷄圖說 徐松石譯 一册四角

副業養鷄 趙仰夫譯 一册八角 實驗養鷄學 馮煥文著 一册一元四角

養鷄曆本 本社編譯 一册三角 鷓卵法 孫本忠編 一册四角



實利飼育雛雞  
主義之新研究

趙仰夫譯 一冊三角

實利養成多產  
主義雛雞之研究

趙仰夫譯 一冊三角

# 養蜂專書

(增正)養蜂大意

張品南編 一冊三角

養蜂新書

沈化夔譯 一冊二角八分

養蜂全書

鄭益江聲 台編 一冊五角

養蜂曆

張品南編 一冊五角

養蜂採蜜管理法

張品南譯 一冊五角

實驗養蜂學

馮煥文著 一冊一元

自然人工蜂王養成法

甘子剛譯 一冊三角

養蜂問答

馮煥文譯 一冊八角

養蜂圖說

馮煥文編 一冊一元二角

最新蜂王育成法

馮煥文譯 一冊三角

# 果樹專書

園藝曆

鄒盛文編 一冊五角

果樹園藝學

張廣韶譯精裝 一冊一元六角五分  
潘繼文譯並裝 一冊一元四角

果樹園經營法

嚴竹書 趙仰夫編譯 一冊一元五角

果木栽培新法

黃毅譯 一冊三角

果樹栽培篇

葉與仁譯 一冊一角五分

桃樹園藝

童玉民編 一冊四角



蘋果園藝學 吳英華編著 一冊五角  
 實驗葡萄栽培法 一冊一元  
 無核果之栽培 蘇顯文編 一冊四角  
 最新柑橘改良栽培法 夏詒彬著 一冊五角  
 夏詒彬著 一冊五角

### ▲▲ 蔬菜專書

蔬菜栽培新法 吳球譯 一冊三角  
 實用蔬菜園藝學 趙仰夫合編 精裝一冊一元八角  
 周清並裝一冊一元六角

野菜博錄 飽明山撰 三冊六角  
 蕈之栽培 胡竟良編 一冊四角

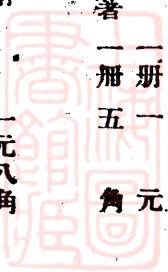
### ▲▲ 花卉專書

東西洋花卉盆花栽培法 胡朝陽編 一冊八角  
 花卉栽培法 羅適丹譯 一冊三角五分

春暉堂花卉圖說 許衍灼著 四冊一元  
 春暉堂菊說 許衍灼著 一冊五角  
 五彩花卉圖說 三冊三角

### ▲▲ 農業病蟲專書

稻害蟲書 李積新譯 一冊三角  
 害蟲驅除全書 胡朝陽譯 一冊一元二角  
 害蟲防治 樓人傑著 一冊三角五分  
 重要殺菌驅蟲劑 陳滋輯 一冊二角



上海图书馆藏书



A541 212 0016 3532B







1634730