

# ¿Mbae ko? ¿Kerai ko ñambova?

LÁMINA 1

## ¿Mbae ko Chagas?

Pëti mbaeras+ ko ombo+p+ ñaeni Trypanosoma cruzi rupi (*T.cruzi*). Jökorai aveiño mbaet+ oechaka mbaeras+ jare jaeño mbap+ kea pañandepo regua imbaeras+ vae ombopuku. Mbae oasa kuae p+pe pe ipuere oyapo ikavimbae ichörokoko ani iv+te p+ape.chagas jae ko pëti mbaeras+ yemboavai tekove regua opaete +v+pe (jeta yae +v+ ñanapegua ani têtaguasu ramipe), mbae mboyea kea oikove.jare mbaeti kea vae, jae kaa jae teko jae pëtirami jare oipota yemboya kuaa oipotagüe nee reta jare maereta.

## ¿Kërai ko ñambova?

Mbaaporenda pe eime mökoi tape ñambova regua:

\* Tape iy+p+; mbae mbogeta jupi rupi maem+mba yaikua "timbuku rami ani chinche" mbaeras+ *T.cruzi* ndive. Öpi pe okaru vaëra, timbuku omaña pire iarambo pe kea regua jare yave kuae oñekäri yave, oike p+pe mbaeras+(tepoti regua reta) pire jese pe.

\* Tape s+mbi rupi, mbae marantu ipuere pëti kea ipurua vae chagas gunoi ipuere ñembova *T.cruzi* vae imemb+pe ipurua oi yave ani imemb+ oa yave. Jaeramo ko ikaviete yayapota ñemongeta jeta yae kea ipurua oi vae ani ramo imich+arai oa yave jare Kuri, pañandepo yas+ gü+ve tekove gunoi yave.

Jae chagas mbaet+ ko ñambova mokambu rupi, ani yaiko pave rupi,yurup+te, kuáva ani ñemeno noi pe.

LÁMINA 1



ÑEE MOMBEU KAVI:

- Mbaeras+ *T. cruzi*
- Ñañapegua/  
têtaguasu
- Ñambova iy+p+
- Timbuku
- Ñambova s+mb+
- Mburua ani  
yekuaku

# CHAGAS



Mesa mbaeapo mbo+p+ moërakua regua jare mboe chaga pe



- ### MOMBEU IKAVIETE MBO+P+ NEMONGETA VARERA CHAGA REGUA
- Pëti mbopereko ombo+p+ mbaeras+ ohen+! Trypanosoma cruzi (*T.cruzi*).
  - Pëti yemboavaikeo tekove regua mbae mboyea kea jare mbaet+ kea reta vi, kaa guasu, teko jare keareta metel rami jare oipota yemboya kuaa oipotague ñee jare maereta.
  - Ipuere oi jeta yae ñanape teta guasu ramipe.
  - Ipuere mboyeandu, yemongeta jese jare yaikua ara rupi yave.
  - Jae diagnosticavae jare yemongeta jep+mbaeko reta, opaete mb+te rupi jare ñepoancarreta +v+ rupi.
- ### MBAET+ETEI KEA GUNOITA MBOYAO CHAGAS RE.
- ### !EIME JUPIVAE OI ORE NDIVE!

¿Kërai ko yaikua?  
 ¿Mbae jupí gunoi kea reta Chagas ndive?  
 ¿Maenunga ko aramoi ipuere ñemoa?



LÁMINA 2

LÁMINA 2



ÑEE MOMBEU KAVI:

Diagnostico vaa  
 Ñemoa  
 Mborookuai  
 26.281  
 Jupivae

¿Kërai ko yaikua?

Pëti ñepoanoarenda reta +v+ re.  
 Mae mae yaipokou Chagas yayapota ko:  
 ✓ Opaete kea ipuraa vae (opaete +v+ rupi).  
 ✓ Kea ichi ani iyari ichi oiko ñana pegua timbucu ndive ani eimema gunoi chagas.  
 ✓ Kea oipotague reta ojo ket+, oiko, ani oikoreta pëti +v+ pe timbucu ndive.  
 ✓ Opaete kea mbae ik+re+ngatu iopota oikua Chaga gunoi yave.  
 (\*) Opaete kea reta ipuraa vae yayapotako yemboe yaikua vaëra eime gunoi Chaga yave oyo+p+ yemboe ndive HIV regua, sifilis jare hepatitis B (ETMI-Plus).

¿Mae nunga ko aramoi ipuere ñemoa?

Ñemoa vaëra Chaga jese pegua eime jeta moa ikavi yae vae jökorai iru mbo+p+. Michiara+ jare taikuegua 19 arasa pegua chaga ndive, ipuere puano gunoi ñemoa oporopoano vae jaekavi.  
 keareta okuakua vae ipuere oyapo pëti ngareko arasa pegua yapokou vaëra jese katu eime oi mbae ikomegua chörokoko ani +v+te pe. Oipotagüe vaëra, eime ñemöa jare mboarakuaa mbae yembor+ kërai ñavo rupi.

¿Mbae jupivae gunoi kea reta Chagas ndive?

- Mbaaporenda pe, eime pëti tembiporu imbaepuere yae vae jep+ vaera kea reta gunoi chaga: Mborookuai +v+guasu 26.281 jese. Mbae iä ip+pe oyap+raa oñono mbae:
  - Jae diagnosticovae jare yemongeta jep+mbae ko reta opaete mb+te rupi jare ñepoanoarenda +vi rupi (Art. 7)
  - Moñeraetei ko yayapo jae diagnosticovae Chaga regua opaete kea reta ipuraa vae jare mbaeoasa pe öe añetete mae mae, jaeramiño gunoita ko mae ñemboe imemb+retavi (Art. 4).
- Mbaeapo jae añetete chaga pe mbaet+ko mbopaa oïke vaera yemboerenda jenda pe (Art. 4).
- Kuae mbaet+ta oyeapo yemboe Chaga vaera oipota vaereta oipotague mbaeapo (Art. 5).
- Mbaet+ kea oipota gunoi mbos+r+ Chaga re (Art. 6)

Yeandu ñemoa  
 Timbuku  
 Vinchuca  
 O  
 Amoi

NEEMOMBEO KAVI:

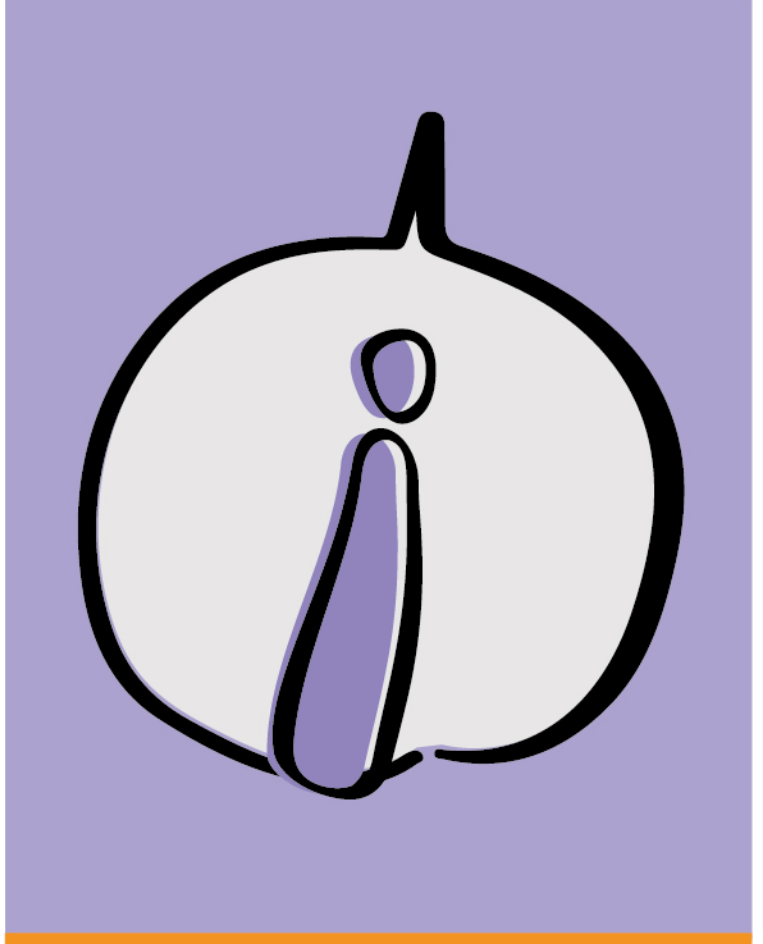


LÁMINA 3

LÁMINA 3

¿Kërai ko oyeandu?



Yoap+, ñande puere yaip+s+ jaikure mbae jäka mboague vaëra mbopuku reta timbuku kiape oipota oñemi jare jaype oi ope:

- Yangareko poreokuai jeta ope jare oka reta rupi. Peiporu ikaviyae vae yeap+saka mbopuku reta kiape oke m+mbareta (yayapota k+re+ ñañonota mäti o regua).
- Jayepe mbojetä gü+tr ajare angya reta.
- Peipeyu tupa jare gü+trapemb+reta.
- Yaitto mbae mbae ikupe rupi jare mbae osavot oi vapetea pegua.
- Emökana jare emae kavi mbae mbae mboat+ reta.
- Mopua m+mbarokai reta inimbo tätague ani +v+tra ndive, aramoi mbaet+ ipure yave, yaepoep+ ñairäka teli mbov+ pëtiave arasape.
- Yapokatu +v+yeke jare +v+ka ovapetea jare ovapeta pegua.

¿Kërai ko oyeandu?

- Yayeandu vaëra tape +y+pi rupi, timbuku oi jovake regua o p+pepe ani oka rupi, ndive hande +v+pe ani tekovekatu jendape. Notaike moañete oi ambueyee timbuku ñambova T.cruzi jare yaraja mbaeapo mangareko kavi rupi ñamopiramo mbyachichi ndive. Kuae jaëño ipuere oyapo kea oymboe kavi vae jare jembipapo Estado pegua omoi kavi.
- Yayeandu vaëra tape s+mb+rupi yayapota ko diagnosticovae opaete kea reta mbae ipuere vae oikua vaëra chagas gunoi yave. Añetete oasa yave jare oip+s+ ñemoa jare jupie kavi oyoup+ rupi tekove regua, momchiko aramoi ñambova pegua jae T.cruzi mburua jaike rupi. Jaeramiño ikaviete yayapo jae diagnosticovae imichiar+ pe oa yave jare kuru, pañandepo yas+ gü+ve tekove gunoi yave.