

醫學秘奧
三



心热入肾

困不知痛處心意躁煩怨不耐痛

心冷入肾

手足冷如水痛甚即死名真心痛

心虚入肾

背吸，耳聾目昏健忘嗜旋無力

右 上諸病餘並灸之除虛不灸服藥量病老少衰

弱斟酌候本俞

俞音庶
穴也

脾病入心

脾風入心

嗜嘔吐頭重眼前昏，往，見黃，墨

花

脾氣入心

背膊妨心中悶，妨滿不飲食兩脇妨

脾热入心

饒唾涕目黃瘧身热惡心變吐昏悶



脾冷入心

脾中痰飲時，吐水胃脈脹不欲食飲

脾虛入心

食了旋肌心中往，多熱來嗜欠臥

右 上諸病除虛不灸餘並任灸量老少衰弱斟酌
之不妨藥治

心病入脾

生熱結子在肉中極則成疱瘡癩病

心風入脾

心氣入脾

胃脾中痛自臍上至心難忍則死

心熱入脾

反熱皮膚量極風消渴消中消腎

心冷入脾

飲食不消背膈妨悶胃中細氣

心虛入脾

好嗜臥四體昏，不知痛處無力

右上諸病除虛不灸餘並灸量老少衰弱臨時制之不妨藥治

腎病入脾

腎風入脾 手足戰掉四體不安習，昏困無力

腎氣入脾 腰脚背疼及胃兩脇妨痛甚膈氣

腎熱入脾 饒睡困重不知痛處所在而腫浮也

腎冷入脾 腰背疼及痺脚氣疼白虫蝮虫

腎虛入脾 腰脚無力虛吸，四體困悶頑痺

右件諸虛不灸餘並任灸但且灸腎俞脾俞自若

肝病入脾



肝風入脾

肉中生結子癩癰疱疔瘡反花等瘡

肝氣入脾

左右脇下妨痛甚則爲顆塊痛矣

肝熱入脾

背脊上熱腫成熱癰極則成膿

肝冷入脾

好吐酸水不欲喫菜及水亦不欲也

肝虛入脾

喜太息來欠咨嗟歎煩悶擾也

右諸病除虛不灸肝合脾量老少衰弱以意消息

脾病入肝無異

腎病入肺

腎風入肺

頭旋鼻塞鼻梁疼頭重脚痠

腎氣入肺

肺曾脊欲得槌嗽逆無氣力

腎熱入肺

皮膚熱痛嗽逆戰掉久差風上氣

腎冷入肺

悲泣涕哭面無血色力微小

腎虛入肺

耳聾塞口乾瘦疼腰膝無力

右此五般病除虛不灸餘並灸量其老少衰弱輕

重制之

肺病入肝

肺風入肝

嗜臥丁瘡反花結筋一聚生惡瘡

肺氣入肝

百脉脹口鼻青色行臥不得

肺熱入肝

骨節粗肉生結子後為瘡也

肺冷入肝

鼻目多水出淚涓不絕肉帶青色



肺虛入肝 常驚怕狀似怯人筋中疼痛也

右此五般病除虛不灸餘並灸仍服藥勿使不慎
口當使其脉勿使麤心量病輕重而制之腎病人

肺無異前也

脾病入肺

痲嗽生瘡在胃及頭面疥癩等症

脾風入肺

或噎病膈氣上喘瘦病背膊中妨

脾氣入肺

惡腫多患膿血疥癩是也

脾熱入肺

反胃嘔吐胃中疼心饒吐稀唾等

脾冷入肺

皮膚白色搔痒欠嘔等病

脾虛入肺



右上諸病除虛不灸當候其脉量病輕重從名治之

明藏府相入

脾病入胃

脾風入胃

脾氣入胃

脾熱入胃

胃中熱惡心喫飯無味鼻中覺香氣變

吐恬水

胃中妨悶喫食即脹滿妨勿食白麵發

之

喫水多心熱面目黃久不差成三消之

病



脾冷入胃 胃好吐酸水不飲食心中痛久而成反

胃吐也

脾虛入胃 胃好可憶時，心悶欲食不喜食來火

多

右上諸病除虛不灸餘灸，四支須灸脾俞差但

依病當量之胃俞第十二椎兩邊二寸三分是也

腎病入膀胱

腎風入膀胱

小便無度頭旋惡心眼昏脚痠疼

腎氣入膀胱

膀胱夾臍及背脊兩脇妨痛極成結

氣



腎熱入膀胱

小便難赤目精痛皮膚寒熱頭痛

腎冷入膀胱

遺溺氣腰痛白虫蛻帶下

腎虛入膀胱

令人無力房事不興腦轉耳鳴

右上諸病當灸腎俞及膀胱俞在第十九椎兩邊

二寸三分是量老少衰弱兼治之臨時而制

心病入小腸

心風入小腸

腸鳴作聲或時激痛小便秘澀頭項

痛

心氣入小腸

令人臍下疔痛赤白痢不秘澀難痛

痲音
絞



心熱入小腸

令人渴血熱悶煩痛腸中如湯不安

心冷入小腸

令人渴水穀不化臍中疝痛不知寒

計

心虛入小腸

令人神魂狂亂忘見恍惚多語陶擾

右上諸病當灸小腸俞第十七椎兩面二寸二分

并灸心俞第五椎兼治之無妨量老少衰弱臨時

制之胃中之病亦相透得病因種，不同治難執

法

肺病入大腸

肺風入大腸

腸中宛轉聞不欲食，即似吐，清



冷水

肺氣入大腸

腸中痛不已成妨悶作聲脹滿不食

肺熱入大腸

令人糞色赤稀無度而不堪近

肺冷入大腸

令人腸中水穀不化名為水瀉瀉之

肺虛入大腸

令人面色白胞內枯瘦雞皮有鱗

右上諸病當灸大腸俞夾第十六椎兩邊二寸三

分亦須服藥

肝病入膽

肝風入膽

常吐黃水爪甲及面並帶青色項痛

肝氣入膽

膽脹滿左脇下痛并膊脇中痛者也



肝熱入膽

目赤痛嗜驚叫呼面色惡罵無度

肝冷入膽

不欲食菜如吐酸水左脇中第五肋中

妨悶

肝虛入膽

嗜怕懼不安饒淚哭泣面色青

右諸病當灸膽俞夾第十椎兩面二寸三分老少
衰弱斟酌之病有風氣相和冷熱相和風冷相和
熱氣相虛而得也因虛而風熱氣展轉通入臟腑
相薰成久而不醫遂重難差輕而易差便爲良醫
有重者而難痊謂之小手此蓋謂自不識病源養
之成重非醫之過也針有一月之功灸有終身之

効藥通於六腑丹石通骨大而言之藥治六腑之
病灸治五臟之病五臟主皮筋骨血其方內有藥
重處用藥一件爲治應藥脈流行無非灸道而貫
之達者思矣

此方表... 有重... 麻... 修藥...



腑 臟 正 面 圖



大小腸九盤

喉達氣出入管也○咽吞物爲扼要嗑也

肺金也聽陽降之而入故其治在右

肺體左而用右

金胎於卯木

汞離生之

心君也居肺之下有隔膜用脊脇護君相

木胎於酉金

鉛腎生之

肝木也聽陽升之而出故其治在左

肝體右而用左

膽甲也氣始生十一歲取決於膽○膻中氣之海

三焦心胞絡所居如天地之尊不係五行○闌門

大小腸會處泌別滲入水腸

水腸勝膀胱也

膀胱爲胞之

室津液之府



體左用右為虎

上接離下接坎中宮為媒

體右用左為龍

肺魂肝升 脾者為血氣之

肝魄肺降

魄者精氣之臣佐

魂者精氣之輔弼

心者神精氣之成化

腎者為專意之不移

五漏 憂喜思恐怒五者其實皆一心也

津脫者大汗

液脫者骨不利

氣脫者目昧

精脫者耳聾

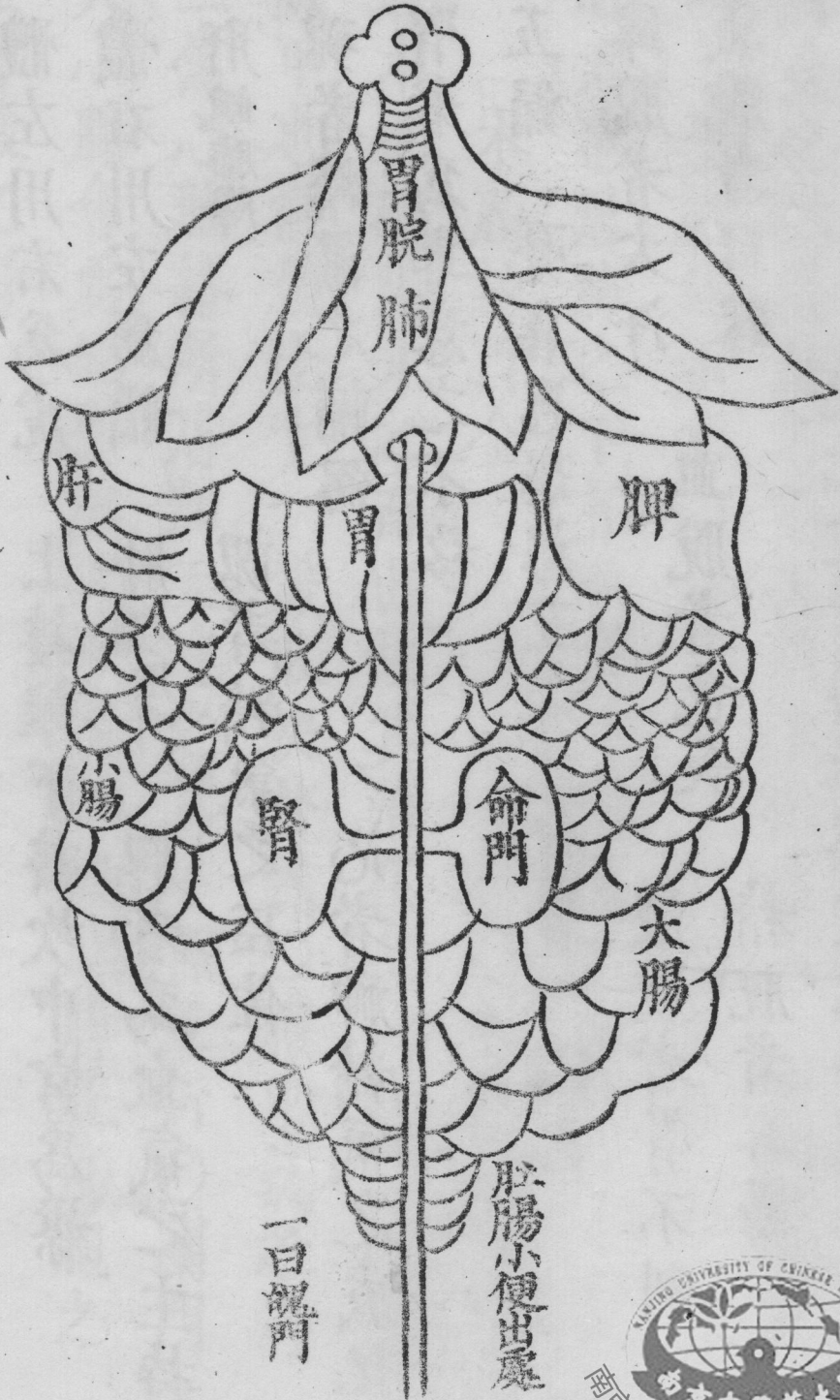
血脫者色夭

凡此五者其脉俱虛此其候也

精氣津液血脉六者其實皆一氣也

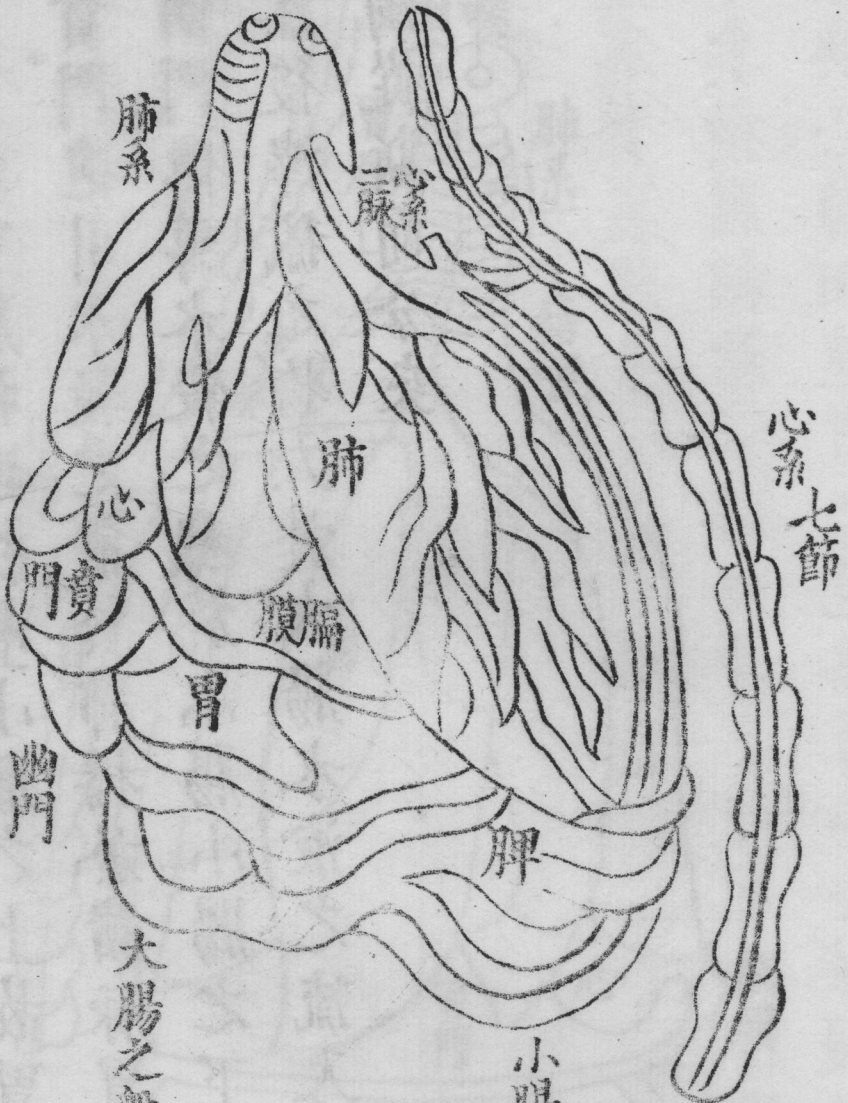


腑 臟 背 面 圖



肺已下左側可見脾胃之居所

咽喉



肺系

心系

心系七節

肺

心

贛門

膈膜

胃

幽門

脾

大腸之盤

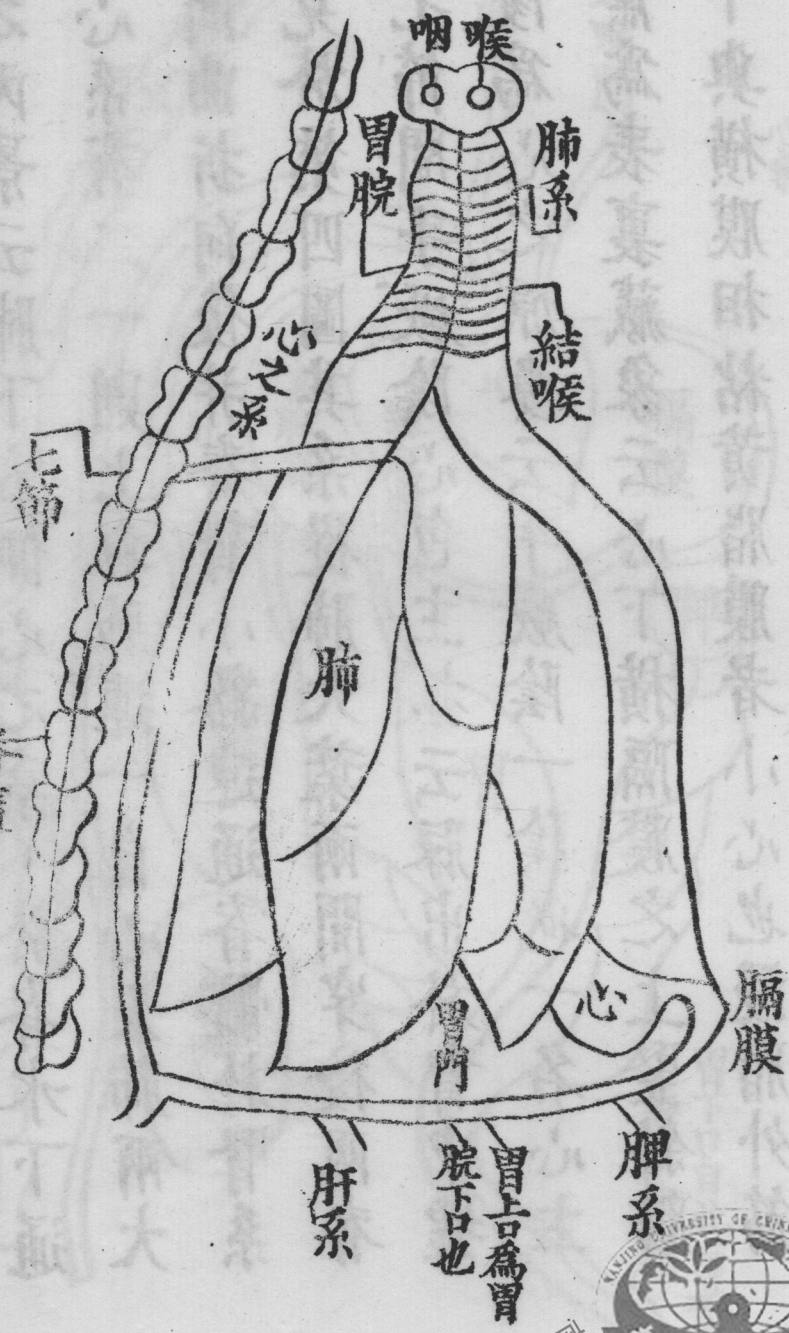
小腸之盤



肺已下左側可見脾胃之所居以明水穀之傳受脾
居胃上而與胃膜相連結疊小腸之上故胃之
口曰賁門^{*}迪引水穀之氣於肺播於諸脉胃之
口曰幽門傳導水穀之穢於小腸小腸之下至於
闌門然後滓穢之物入於大腸水液之流入於膀
胱清濁從斯而分矣



腎于通下髓脊于系系心見可側右下已肺



七節之旁中有小心此也

脊髓

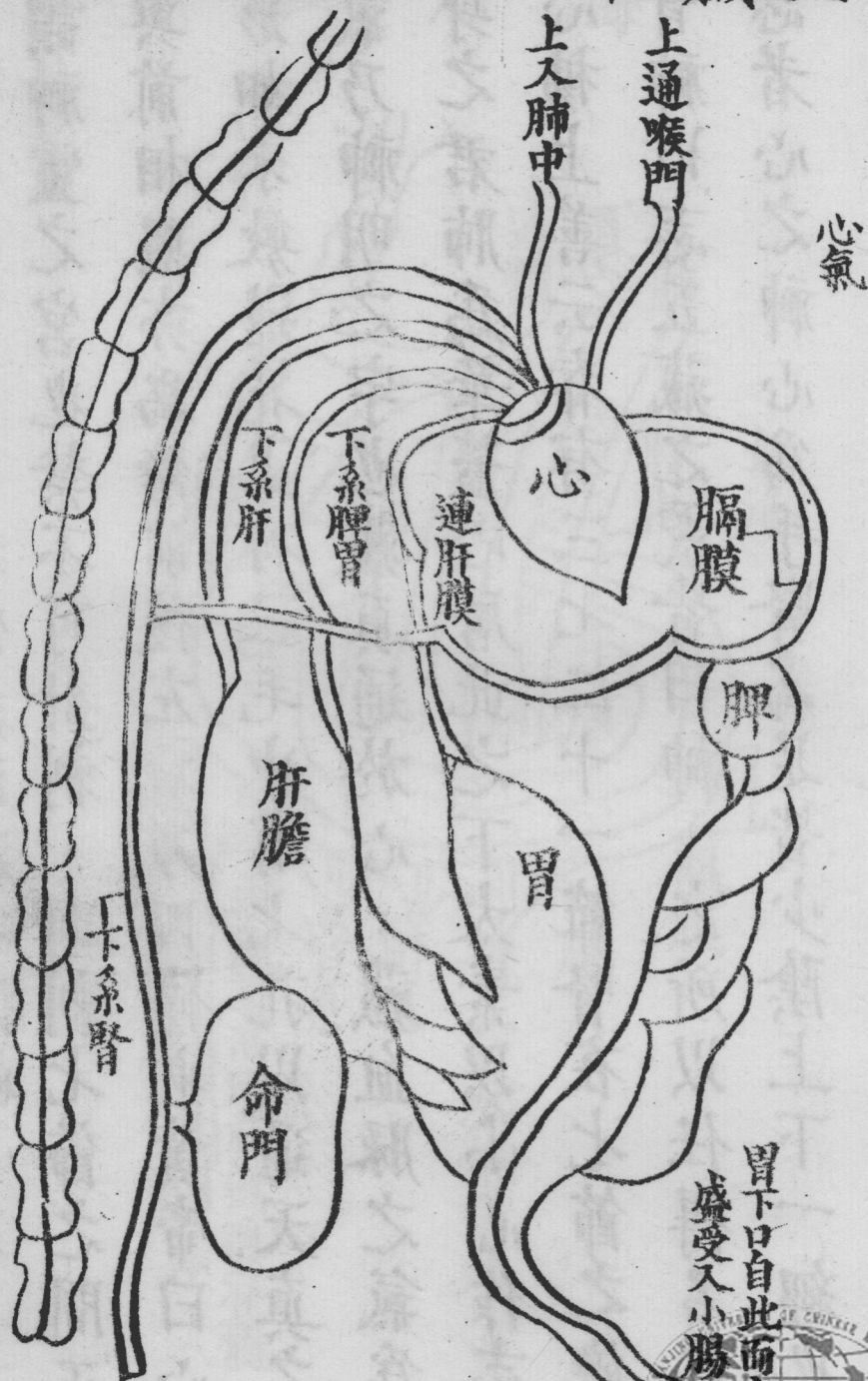


南京中医药大学图书馆版权所有

黃帝曰七節之正傍有小心小心是何狀譜以經正文言之內景云肺下右側心之系，於脊水下通於腎心系有二一則上與肺連一自心入肺兩大葉之間曲折向後并脊督小絡連通脊髓於腎系通下見於第四圖其系從肺大葉兩間穿後兩脊正當七節間手厥陰心包主脈云脈出於膻中墟云大陵爲心之原婁云手厥陰一陰也一名心主與三焦爲表裏藏象云心下橫隔膜之上豎斜腸膜之下與橫膜相粘黃脂膜者小心也漫脂外筋膜如系與心肺相連者心包絡乃小心

在漫處中非有形也

五臟系與心相通圖



胃下口自此而水谷
 盛受入小腸



黃帝書云七節之傍

乃正視脊骨之前便
為傍非兩邊之傍也

中有小心

謂神靈之宮也禁不可針刺。則刺七節之間正

與前相照亦為傍前後左右乃四傍也黃帝曰心

形如未敷蓮花上有三毛中有七孔以通天真之

氣乃神明之宇也藏真通於心。藏血脈之氣為

身之君肺為華蓋心居此之下太素以小心作志

心楊上善云脊有三七二十一節腎在七節之傍

腎神曰志五藏之靈皆曰神。之所以任得名為

志者心之神心為手腎為足皆少陰上一經也



氣海膈膜圖



八四



黃帝云臚中者臣使之官喜樂出焉臚在兩乳間爲
氣之餐也臚下一寸五分爲氣海者生氣之海也
父母之念合而成形天一生水爲腎、出臚下
爲三岐任脉所發上衝過天樞至臚中三焦胞生
氣之所會居焉所以爲父母至尊不係五行男女
身中之父母也以氣言之惟見其父不見其母靈
樞云心主之脉起於胸中出屬心胞下膈歷絡三
焦爲表裏此命門相火與心主同膺於右尺午也
氣血胸中同會所以有父母之稱包主一名相火
此坎之元氣與天五所出之榮氣混而爲一充盈

乎百骸幕絡乎一體睟於面盎於背血氣爲人之
神可以不謹養乎刺經云肝左肺右心表腎裏脾
使胃市膈育之上氣海居焉氣者生之源生者命
之主故氣海爲人之父母揚云心膈上下爲育心
爲陽父腎爲陰母肺生氣心主血共榮衛於身故
爲父母



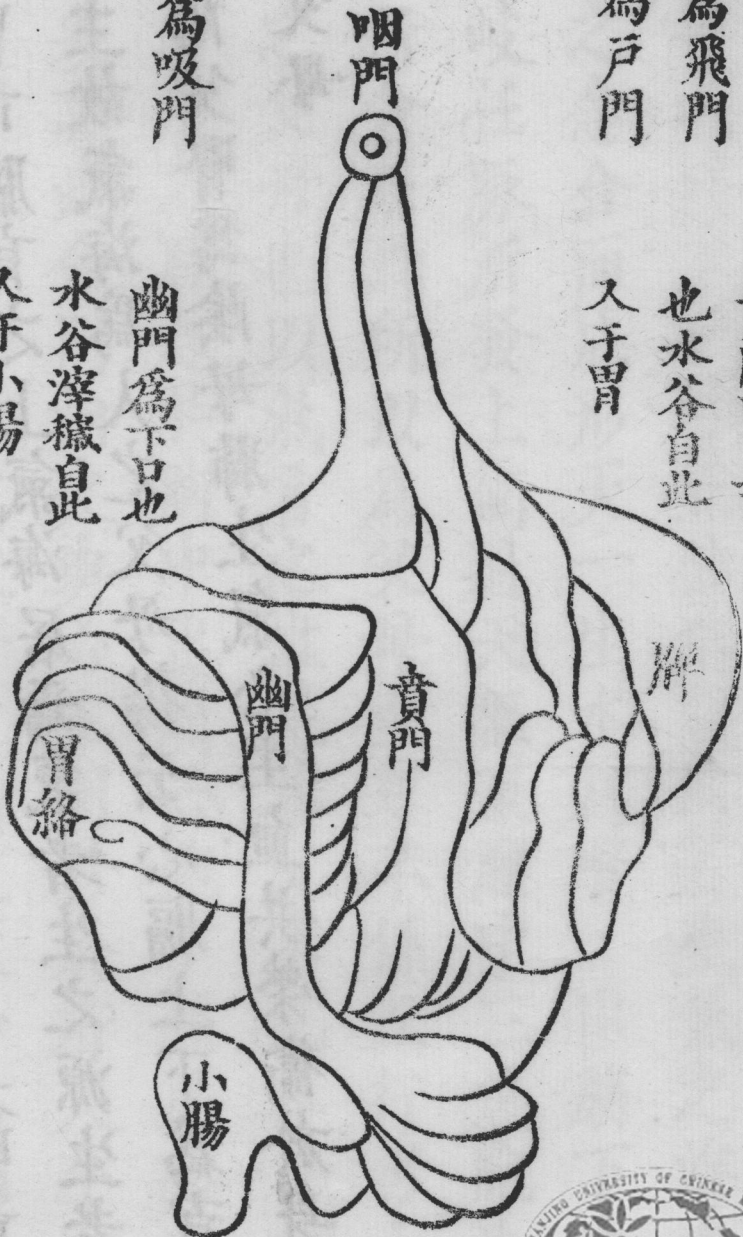
脾 胃 胞 系 圖

唇為飛門
齒為戶門

會厭為吸門

賁門胃上口
也水谷自此
入于胃

幽門為下口也
水谷滓穢自此
入于小腸



黃帝以胃爲倉廩布養五臟故五藏稟氣於胃，爲

五臟之本食入於胃脉氣流行通於四臟氣歸權

衡以平氣口成寸以決死生又云飲食入胃遊溢

精氣上輸於脾，氣散精上歸於肺通調水道下

輸膀胱水精四布五經並行合於四時五臟陰陽

揆度以爲常也此水穀氣味爲養生之理也海云

小腸下口泌別水入膀胱胞內上口胞却滲入膀胱

胱下口出也仲景曰胃口燥屎五六枚胃穀消水

去形亡豈有之哉實在廣陽也故密導煎能及之

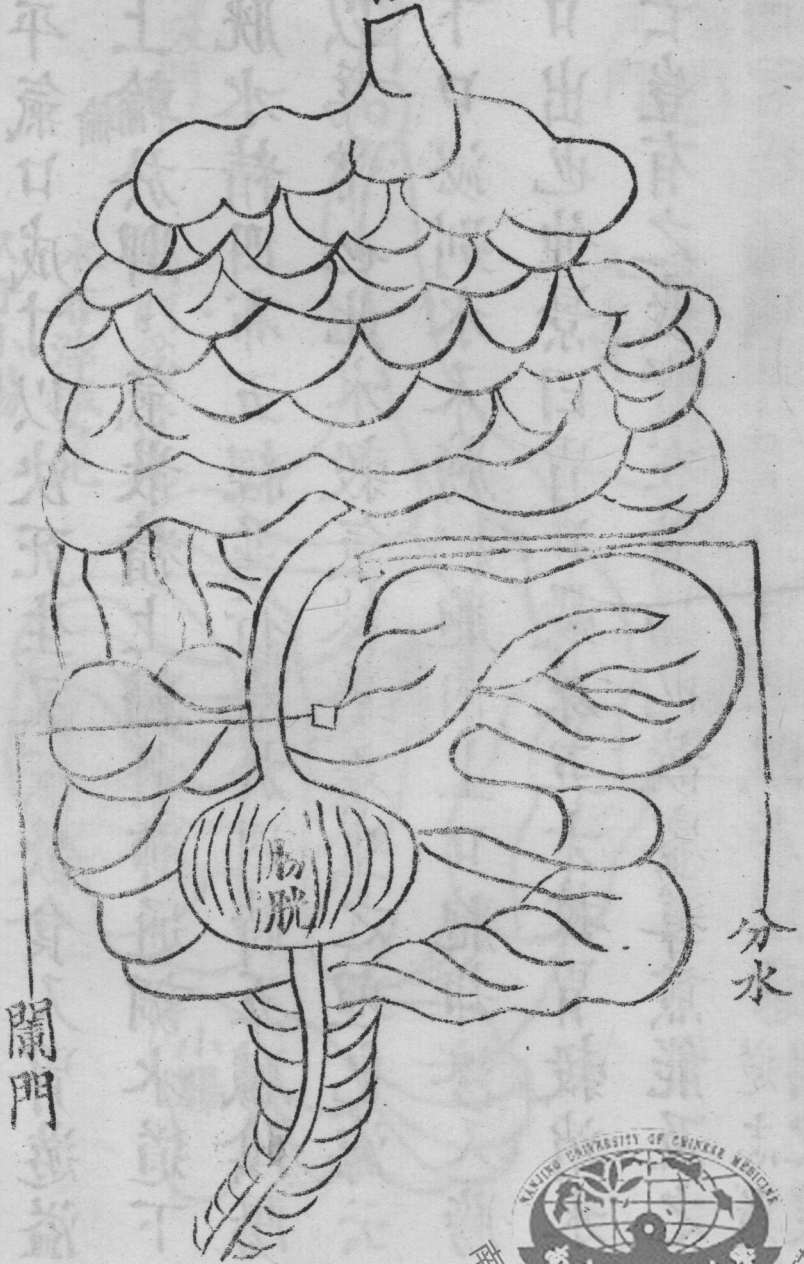
指胃而言從陽明可下而言也觀者以意得之矣

逆志斯！



關門水穀泌別圖

小腸上口



關門水谷泌別

分穢爲濁

分水爲清

關門

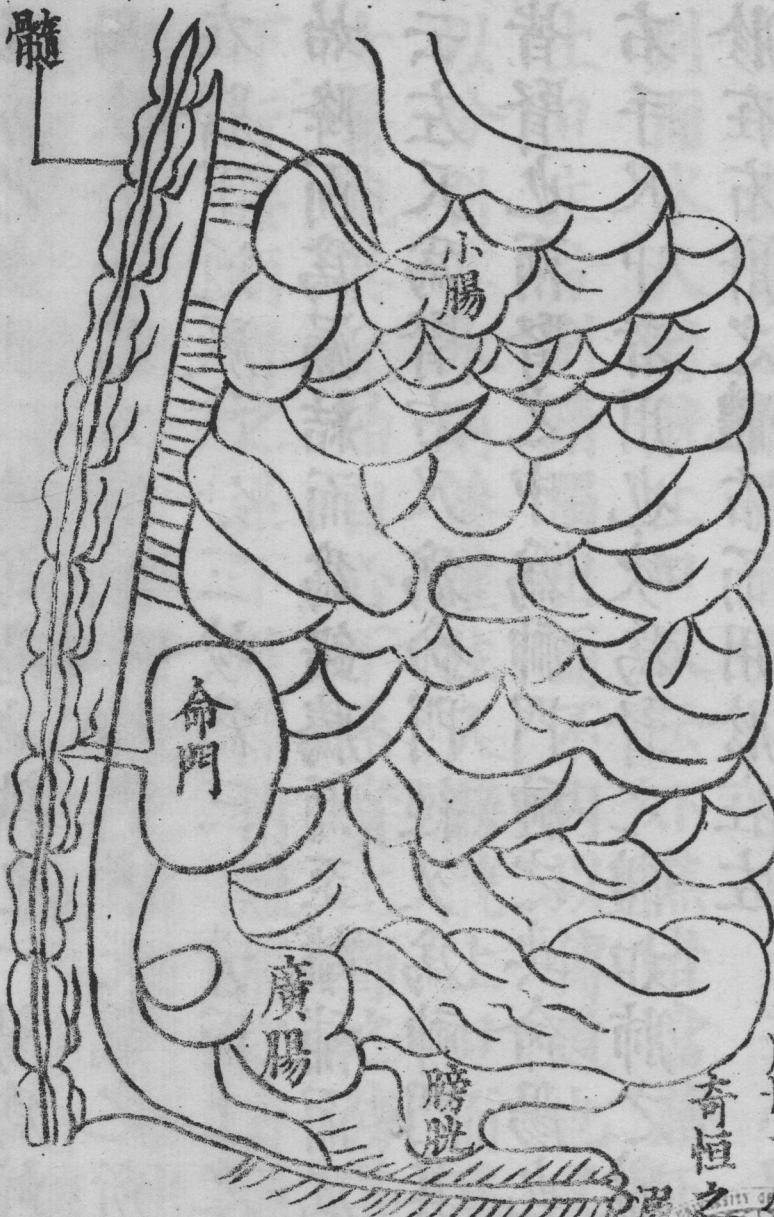
扁鵲曰大腸小腸會處爲闌門闌隔也言闌約水穀
從其泌別也其水穀自小腸承受於闌門以分別
也其水滲灌於膀胱上口爲溺便若穀之滓穢則
自闌門而傳道於大腸故曰下焦者在膀胱上口
主分別清濁也○海云此箇膀胱上口內已有胞
之系上口相附着而爲一脂膜同接小腸下口矣
便是膀胱有上口其實在胞之外却真是膀胱無
上口也○圖云大小腸會於闌門約水穀分前後
小腸下口滲入膀胱上口丙與壬通此其內也又
手足太陽爲上下經此其外也一有形一無形內

外相接而應脊骨空云督脉起於小腹以下骨中
與女子人繫提此其孔溺之端也其終循陰陽物
合篡間繞篡後云此一端在古今傷寒辨惑後修
明堂式云大小腸會爲關門在臍上一寸

水分穴也



右腎為命門主司精血并入小腸膀胱之系
 命門大腸膀胱之系



溺胞之外胞門子戶為

奇恒之府

大便所出之路名曰壯門



八

平叔曰鉉鉛音者北方之正氣一點初生之真陽為藥

母也北方之虫坎二陰為龜地軸也一陽為蛇天

根也陽生於子為大寶藏之命門者元氣之所繫

出而在臍下通厥陰分三岐為三車升而上之高

結元始降而為漏結而為鉛騰而至離補而成乾

○雖云左尺為腎右尺為命門經又為神門其實

左右皆腎也兩腎之中為神門神之與命陽也其

胗在右手尺中者用也坎為腎之體如肺之體左

而用胗在右肝之體右而用胗在左

內景云膀胱一名胞，者鞞也以受水為津液之府



故云膀胱者胞之室也又云胞鞆也鞆空也以虛承水液焉類纂云膀胱者胞之室也又云小腸下口泌別而水入膀胱上口又云下焦者當臍下當膀胱上口主分別清濁出而不內以傳道也又云關門以分別其水則滲灌注入膀胱上口而爲洩又云女繫胞其元始自心下系實七節之傍其系曲屈下行接兩腎之系下尾間附臏腸之右通二陰之間前與膀胱下口於洩便之處並行而出仍是精氣所泄之道若女子則子戶胞門亦自臏腸之右膀胱下口相並而受胎也

海云古人有言膀胱有上口有下口滲瀉只在
關門不言受盛之處卽不甚詳且膀胱者卽脂
膜附著有形之物中間別無受盛若有上口下
口水通關門則當直出矣是殆不然關門分別
入於胞之上口胞別外脂膜便是膀胱上口胞
內盛之別滲入膀胱當膀胱下口而出也胞卽
系而垂之與小腸下口相連於關門處是上有
口而下無口也膀胱卽爲脂膜而包裹其胞是
上無口而下有口也不可言膀胱有上口也何
以然經云胞痺者膀胱內痛按之若沃以湯澀

於小便王冰註云膀胱胞內居之此言足以知胞盛之而滲出外下入於膀胱膀胱下口中水溺得以出也又云胞遺熱於膀胱則爲遺溺瘖閉以是知胞與膀胱二也但胞在膀胱之內耳前人云膀胱有上口非不知無也所以言之者但恐說六府處更言胞字則辭理差混故只言胞上口爲膀胱上口也讀者當識之胞受水而盛之胞自關門而受納膀胱包裹其胞而外爲脂膜豈復有上口耶胞旣盛水而無下口則膀胱受胞之浸滲則有下口也脂膜垂墜粘連陰



陽之道路氣收禁而閉之至於盈則氣化而洩
得以出也故經云膀胱者津液之府氣化則能
出也以是知房室過度氣要泄下而精氣津液
洩便妄出不禁而遺失腎由是而絕也存真者
不可妄於施不可不思本圖既言膀胱爲胞室
足以知膀胱盛圈胞也判然爲二物也昭々然
矣雖云二物其體上下附著中間受滲兩爲一
也

經云藏有五心肝脾肺腎也府有五膽胃大腸小腸
膀胱也三焦胞絡天地也計之十二矣又胞爲一

藏居膀胱中是十三也又靈蘭云十二藏相使貴
賤何如又云臚中者臣使之官喜樂出焉是十四
也此之外更有何藏乎

答曰藏有十五也惟胞有二焉膀胱者胞內居
之滲泄溲溺男子皆然女子受胎又爲一胞經
云命門者男子藏精女子繫胞此胞也其元始
自心下系貫七節之傍其系則曲屈下行接兩
腎之繫下尾閭附臚腸之右通二陰之間前與
膀胱下口溲溺之處並行而出乃精氣所泄之
道路若女子則子戶胞門亦自直腸之右胞外

膀胱下口相並而受胎也故經曰女子胞繫又
曰胞衣不下是爲疾也胞有二可知此胞也包
藏胚胎形質故云胞也○又經云右腎爲命門
其府則胞門子戶女子胞者地氣之所生也藏
於陰而象地故曰奇恒之府若此不云一藏則
胞絡一無形矣一奇恒通入府矣

難經謂十二大經絡陽躄陰躄脾之大絡是爲十五
靈樞云任督二餘十五是十七也予又爲胃之大
絡名曰膚里貫膈絡肺出於左乳下也其動應辰
宗脉氣也是爲一十八焉又難經之奇經陰陽二

維二躄衝任督帶除二躄與任督餘二維與衝帶
合上十八是總二十七也俱在十六丈一尺中
日一夜周身之度也此爲外景

經云手少陽三焦相火爲外一府右腎命門爲相火
心胞主同胛亦名相火腎爲生命之門常先身生
一出而治在臍下分三岐上衝夾臍過天樞上至
臍中兩乳間元氣所繫焉內一藏會三焦爲胸中
寄也又足三焦太陽之別並太陽正路入絡膀胱
約下三焦通從頭至心，至臍，至足上中下三
焦爲言也生於內起於外主於中衛於表其實真

元一氣也

男子得陰以生先生右腎故以右為命門女子得陽以長先生左腎故以左為命門乃正

也非反也 聖濟經云至陰內景自然清淨至陽外

景自然昭融葆其光耀其明精之又精神之又神

可以相火可以命物變化云為可勝既哉

陽本根於陰

本根於陽復與姤也是又為命門也一身之命門者督為體火為用此二命門者離之用無形也所以命門

者三也活人既言傷寒諸家方論不一獨伊尹仲

景之書猶六經也其餘諸子百家時有一得要之

不可以為法此語便是得正學活法也金域百年

惟潔古老人暨東垣先生可以到此

扁鵲云口廣三寸半唇至齒長九分齒後至外厭深



三寸半大容五合舌重一十兩長七寸廣二寸半

咽門重一十兩廣二寸半至胃長一尺六寸喉嚨

重一十二兩廣二寸長一尺二寸九節生姜入肺而能開胃

者以其咽門之上便為胃口與肺相並而系胃也手三陽各五尺計三丈

手三陰各三尺五寸計二丈一尺足三陽各八尺

計四丈八尺足三陰各六尺五寸計三丈九尺兩

蹻脉從足至目各七尺五寸計一丈五尺任督二

脉各四尺五寸計九尺凡此總八十六丈二尺兩

刻一周晝夜行五十度一萬三千五百息行八百

八十丈活人漏刻圖明註四刻一周卽是晝夜行



二十五度六註難經亦云錯註如何前人未之改也

逐日人神不宜針灸 凡一十五款

十干日人神

甲不治頭

乙不治喉

丙不治肩

丁不治心

戊不治腹

己不治脾

庚不治腰

辛不治膝

壬不治頸

癸不治足

針灸吉日

丁亥

丁卯

丁丑

甲辰

甲申

甲戌

丙子

丙午

丙申

丙辰

壬子

壬戌



壬午 庚午 辛巳 戊戌 戊申 己亥

己未

針灸凶日

每月 初六 十五 十八 二十三 二十四

二十八 小盡即小月廿九日也 療病令人長肉不安

男忌日

壬辰 甲辰 乙巳 丙午 丁未 辛未不宜除日

女忌日

申寅 乙卯 乙酉 乙巳 丁巳 辛未不宜破日

男女忌日 除破滿閉日



白虎 黑道 血支 血忌 月厭 月殺

月害 月刑 獨火 火之日

天醫藥日 正月丑 二月寅 三月卯 四月申

五月卯 六月午 七月未 八月申 九月酉

十月戌 十一月亥 十二月子

逐月血忌日 正月丑 二月未 三月寅

四月申 五月卯 六月酉 七月辰

八月戌 九月巳 十月亥 十一月午

十二月子

四季人神



春左脇

夏在臍

秋右脇

冬在腰

九部人神

一歲為始起於臍一
年行一位週而復始

臍一心

二肘

三咽

四口

五頭

六脊

七腰

八足

十二部人神

一歲為始起於臍一
年行一位週而復始

心一

喉二

頭三

肩四

背五

腰六

腹七

項八

膝十

陰十一

股十二

十二支日人神所在忌針灸

子日

目
丑日 腰耳

寅日

卯日 脾鼻

辰日 腰膝

巳日 手

午日 心

未日 頭手

申日 頭背

酉日 背

戌日 面頭

亥日 頭項



尻神訣

一歲坤叉踝

二歲震牙齶

三巽頭口乳

四中尾尻肩

五乾背面耳

六兌手膊連

七艮腰項內

八離膝肋邊

九坎脚足上

肘肚亦依然

一云十歲
又復原

逐日人神訣

一足大指鼻柱手少指二外踝髮際外踝記三股

牙齒肝亦同四腰胃手陽明是五口遍身足陽明

六手却兼兩脅倚七內踝并氣衝膝八腕股內與

陰裏九尻足上并足脛腰背內踝足跌止



五行相生

水生火、生土、生金、生水、生木

五行相剋

木剋土、剋水、剋火、剋金、剋木

五善

動息自然

飲食知味

膿潰腫消

大小便利

語聲清朗

神采精明

色鮮不臭

體氣和平

五善見三

可保安寧

七惡

煩躁時嗽腹中痛面目四肢悉浮腫聲嘶色惡唇



鼻青肩背不便四肢重泄瀉作渴皆無度氣喘短
粗常嗜臥黑睛緊小白睛青目視不正飲食吐毒
加腫痛瘡口黑小便如淋溺常澁此爲七惡見四
危性命其間難保得

相死生

人雖久病不怕瘦削但十指紅潤準頭明朗雖危
不死若天庭黑山根青忤衣生兩耳髭鬚似鐵條
眼光流射出身死在三朝十日中指甲黑棺材紋
見朝病暮死臥中氣哮吼者易死睡中開眼者難
生

決病生死

古亦謂之四診

病人眼有神氣者生氣脫者死天柱正目活者生
目低項下死瘦而不枯瘁者生肥而無血者死有
喜容而色正者生悲啼者死舌濡唇者生舌短縮
者死風而口禁者生開口者死神光上黃明者生
暗者死黑氣如散髮者生聚者死黃紅如雲者生
黑青氣斜入口者死氣光而長者生短者死語聲
響滑者生短澁者死人中潤澤者生乾枯者死

寒熱內外辨

身熱欲衣被者

熱在皮毛寒在骨髓

身寒欲去被者

寒在皮毛熱在骨髓

怪脉

雀啄連來三五啄

屋漏半日一點落

彈石來硬尋即散

搭指散亂真解索

魚翔似有亦似無

蝦遊靜中跳一躍

寄語醫家仔細看

六脉見一休下藥

內診其脉外視其症內外參之生死立應學者

究心焉

五臟死

心絕一日死

何以知之臺眉喘迴視遲口如魚



肝絕八日死

口死矣

何以知之面青但伏視而不見注

出如水不止

肺絕三日死

何以知之但口張氣出而短鼻色

黑

脾絕十二日死

何以知之臍滿泄痢不覺出足腫

腎絕四日死

何以知之齒而黑目中黃腰欲折

白汗流水

五體敗

骨絕五日死

何以知之脊痛腰中重不覺翻覆



耳

肉絕六日死

何以知之舌腫溺血大便赤然也

筋絕九日死

何以知之手足爪甲青叫呼罵而

不休

脉絕三日死

何以知之口鼻張氣但出而短者

死

腸絕六日死

何以知之髮直如麻乾曲身不得

者死

五證死

肉及足卒腫一

證

面腫蒼黑肝敗不堪治一日



死

眼枯陷二證

手掌并缺盆骨滿敗一日死

聲散鼻張三證

脣反無理肺敗不治五日死

脣齩齒露四證

臍腫滿者脾敗不治十二日死

氣喘語遲五證

陰陽腫不起腎敗三日死

五色死

面赤目青死

面青目黃死

面黃目黑死

面白目黑死

面黑目青死

五聲死

氣聲絕腹脹如鐵脾絕死

妄語錯亂神去死



語聲散魂去身無肺死

語聲高魂去聲無肝死

長呻吟志去身無腎死

五體死

頭重嘔吐一體死

足重心腫二體死

手爪甲青三體死

脚爪甲黑四體死

膝大如升五體死

五竭

髮直如麻是血竭

足爪甲青筋竭

齒燥如熟小豆骨竭

鼻張氣促出氣竭

耳鼻唇焦黑肉竭



五傷死

五傷脉不療

房事無度傷腎

傷腎左尺脉如屋漏解索雀啄

彈石

貪飽醉臥傷脾

傷脾右關如蝦遊雞足踐地魚

翔

言無多憂傷心

傷心左寸尺如斷索雀啄屋漏

嗜食鹹熱傷肺

傷肺右寸夢雨之狀亦如彈菰

之狀

用力無度傷肝

傷肝左關如擊弦之狀

五不稱脉



脉大而息細死

大人脉如小兒脉死

小人如大人脉死

息大而脉小死

热病而脉沉死

五視死

病人目上看者死

病人目看斜者死

病人目直視者死

病人下看人者死

病人無睛光者死

凡辨生死之法但人改常者即死矣

色聲心序

但一改常者即死矣

夫人者稟之法者吐納之氣是也以陰陽氣造化



之內而運者卽手足是也興動吹變須會逆順若
逆則五氣相反若順則五氣相生然以五氣之中
則主五臟之內稟五非但人身草木瓦礫悉同於
此藥性方術亦復如然，知之鮮矣以圖之於象
合物會之若不尅心思惟察深理於彼骨之內露
五臟焉

急治餘症法

一病人雖患瘡瘍症或泄瀉或出汗或不進飲食
或夜不寐宜先治之內症得愈則外症易痊矣此
乃急則治其標也膏圍二藥仍前用之不可缺

坐臥宴息法

一病人睡臥之際切不可高聲震動若驚之則病者血不歸心魂魄飛揚神不守舍病益增矣况寢室須要幽靜明亮打掃潔淨切不可容孝服狐臭及生人眼看症亦不許婦人月經來者入房

安慰去後法

一病人臥牀多不能自慰凡父兄子弟妻妾親友須善慰之不可以家事煩，相干以傷其心又病人大腸乾燥或用蜜導法或用膽導法隨便出之切不可扶起若扶起身去後偶大腸乾燥一脹則

瘡口鮮血突出必難生矣此肝不能藏血故也
煎藥法

一凡煎藥必須親信恭誠令老實人致意洗淨藥
確務用新汲甜水爲上量藥及水大小斟酌以慢
火煎熬分數用紗絹濾去渣取清汁服之無不効
也不可近於燈油之下又不可以他病藥確同放
一處恐誤服之况煎藥之人不可坐務立之酸物
按藥則藥味甘甜物按藥則藥味苦又不宜服冷
藥脾喜熱冷則不能運行

服藥治法

一在上不厭類而少，服則滋榮於上在下不厭
頓而多，服則峻補於下

服藥有法

一病在頭面頸項臂膊者先食而後藥病在胃膈
心下肚腹膀膝者先藥而後食病在四肢者陽中
之陽須服藥於旦病在骨髓者陰中之陰須服藥
於夜

藏搯膿水紙法

一搯膿水垢紙必須入一竹籃中掛透風處但蒸
肉化膿此乃人之氣血所干者日中晒之則瘡口

痛放在濕處則膿水不乾待平愈後用乾柴一束
燒之

自保護法

一瘡瘍之症穢氣甚臭聞之則惡心難忍毒深者
深能染人須自寡慾節勞以養元氣但正氣盛則
邪氣不能侵臨看之際先用綿紙塞鼻孔須食姜
蒜燒酒并充飽之物以敵穢氣切不可空心視之
用藥加減法

一古人處方立法本自不同藥不執方合宜而用
旋為加減量老少虛實斟酌下藥切不可膠柱鼓



瑟凡引經之劑再不可缺少隨機應變之法當以
意消息之

割取腐肉法

一凡取腐肉先用猪蹄湯洗淨以去其垢方見新
舊之肉看其果腐爛者用鈎摘定輕手徐々忍臭
氣割之切不可誤傷新肉以致鮮血淋漓切勿急
驟多加工夫割取畢搽海浮散外用膏藥貼之明
日如前凡患背瘡切不可容他仰臥若仰卧則瘡頭
陷矣其欲生也得乎

蜜導法



用白蜜四兩火上煎熬四五沸其色黃取出乾研
盆內待其將凝急分四分每分手搓作棗子形狀
長一寸其蜜導頭須要光滑恐傷肛門用油潤之
徐徐塞入少頃再加一條旋增以去後為度

膽導法

用豬膽一枚膽口中放蘆管一枚其一半蘆管入
肛門送勢一捻其膽汁衝入肛門大便即行矣

禁忌食物

騾驢牛羊雞鶩豬頭蹄爪猪小腸及諸物首足翅
掌獐兔猫犬諸獸鴛鴦野鴨諸雀異鳥蝦蟹鯉鮓

魚鱸鰻魚無鱗魚異名魚葫蘆茄子大蒜甜菜
菜芹菜萱草蕎麥蒿笋豆腐麩粉胡桃大栗銀
桃李楊梅杏子櫻珠蒲萄胡椒花椒醋姜糟物煎
炒炙燂燒酒醱酒等味及生冷發風動氣之物推
類詳之

世傳秘方

蠱症用雄猪肚一個入蝦蟆在內線縫之煮爛去蝦

蟆食之服過十五度即愈

一方猪肚內入蓮肉十枚天麻子肉二百粒線

縫煮爛去麻子蓮肉蒸白食之効甚

又方 十腫水氣肚腹四肢重者卧不能食并一切

氣血蠱水腫如服或大便先行次下水一服未愈

隔三日再服不退再服五七日除根忌鹽醬一百



二十日如不忌後發壯可治老難治

大戟

取勝水

甘遂

取肝水

麻黃

取皮水

葶藶

取水

莞花

取遍身水

烏柏樹根

取腹水

苦葫蘆

取腎水

牽牛

取水

細辛

取氣水

檳榔

取冲血水

防風

取胃中水

蛤粉

取水

桑皮

取腸水

橘皮

取牙中水

右各等分爲細末每服一錢五更姜湯送下後補

藥

砂仁

五夕

木香

一夕

訶子

去核一夕

丁香

一夕

蒼朮

一夕

檳榔

一夕

蓬朮

五夕

白朮

一夕

人參

一夕

川烏

炮五夕

香附

一夕

常山

一夕



右咬咀每服三錢葱白三寸水一鍾煎八分空心
午后日二服

十腫加用

一日青水先從面起其源在肺加大戟

二日黃水先從腹起其源在脾加甘遂

三日赤水先從胸膈其源在心加水銀葶藶

四日白水先從氣急腹滿其源在肺加藁本

五日黑水先從脚起虛腫其源在腎加連翹澤瀉

六日弦水先從頭目起其源在膽加羌活

七日風水從四肢腫起其源在胃加澤瀉

八日石水先從腹攻膈其源在膀胱加桑皮

九日囊水先從腸鳴脹瘦水連臍痛者源在大腹

加生姜汁

十日氣水瘦水乍上乍下攻脇加大腹皮

膀胱有熱小便不通用朴硝不拘多少空心茴香

湯下立通

又方

大田螺 四個

大蒜 五個 去皮

車前子 三多為末

右三味研為一處作餅一餅貼入臍中以手帕縛

之貼藥後少頃水從小便出一二餅而愈甚妙



久痢槐花散

槐花

荆芥穗

青皮炒

水煎服

神効肚痛丸

黃蠟

飛丹各一

芭荳仁七粒杏仁四十九粒
去皮尖二

味研爛

右將蠟溶化加丹并三味為丸每服七丸姜湯下

噤口痢

用芥菜子淘淨為末將紙包貼小腹并臍上如蒸
當不得將藥放下如口中不覺辣再敷得効方止

烏金散

治婦人二三十年積塊



大棗十枚芭豆十粒將豆入棗中安放舊銅中燒
炒黑色為度為末每服一錢酒調臨卧三藥一
服之先服烏金散中服紫金丹後服勝金散直
天明取下其積用紫金散補之

紫金丹

禹餘糧石燒紅酒淬三五遍為末麵糊丸每服三
四十丸白酒送下

勝金散

甘草

大黃

石膏

各等分

為末酒調下

三夕

黃病好食茶



大鱈魚三兩個去腸帶鱗入茶末在腹內將濕紙
裹煨熟去茶末去魚鱗食之三五度則自然脫黃
矣

肺毒頭面生瘡及大風等症

苦參 荆芥穗各等分爲末用皂角濃煎汁爲丸
如桐子大每服五十七丸空心米湯下

哮喘咳嗽立効

蜒蚰七條入雞子內紙封火炙乘熱吃下

小靈丹 治濕氣風癱等症能補十二經絡起陰發
陽開三焦破積氣益子息安五臟除心熱壯筋骨

活氣血白髮變黑

石中竹根 半斤 防風 四月 荆芥 四月 細辛 一升

四味和為一處絹袋盛貯礮內文武火煮放陰處

七日后服之每服空心半鍾一鍾為止大有神效

腦漏

藕節 砂仁殼

煎服空心下

又方

川芎 防風 羌活 甘草 白芷

藁本 細辛 辛夷 獨活 木通

薄荷 桔梗



噎食

枇杷葉

甘草

厚朴

紅棗

忌茶

哮喘立愈

殭蚕七條焙黃為末米湯下

小腸疝氣三服除根

地椒

一名地蕨
藜五夕

大戟

一夕五夕

水煮食前服、後比口三摺△上于臍中兩臍傍
各灸三壯艾炷如小麥大

面上小瘡

半夏末鹽麵三味各等分搗為粉醋調勻敷上即



退

食肉而瀉肉

荳蔻十枚和精猪肉四兩打碎

煨熟食之立効

漏孔不合

用石楠葉煎湯放在桶內熏洗待湯通

手就將瘡洗淨后用黃牛面前牙四枚裝在小瓶內用木屑燃之待白烟出爲度取出研末用津液蘸牙末敷進之出黃水爲効

婦人白帶

芍藥

白斂

炒各等分爲末每服三錢一日兩

服酒下



實脾丸

乾山藥 一斤炒

為末炒粳米二升一平為糊

九米湯下

白淋

廣皮 一斤 枳殼 五兩 麩 皮炒 木香 不見火 黃連 三升 姜 汁炒

右四味為末空心白酒調下三四匙日進三服白
淋止再服煎劑二十帖方可成胎

治心痛

荔枝核 殼

用好生漆和為丸酒下五六丸即止

濕氣遍身作疼



野墻梅紅子一升好酒十斤煎隨量飲之

婦人經脈不調漸成癥瘕氣塊並皆治之

香附 一斤炒

艾 半斤用好醋煮炒

右二味磨末用醋打糊丸如桐子大每服五六十九淡醋湯下日進二服忌生冷油膩等物

足麻貼藥

芥子 蒼朮 各等分爲末每兩入射香三分

姜蔥汁調搗成膏加白芨少許臨睡時貼上早晨去之將睡再貼

又方服藥