

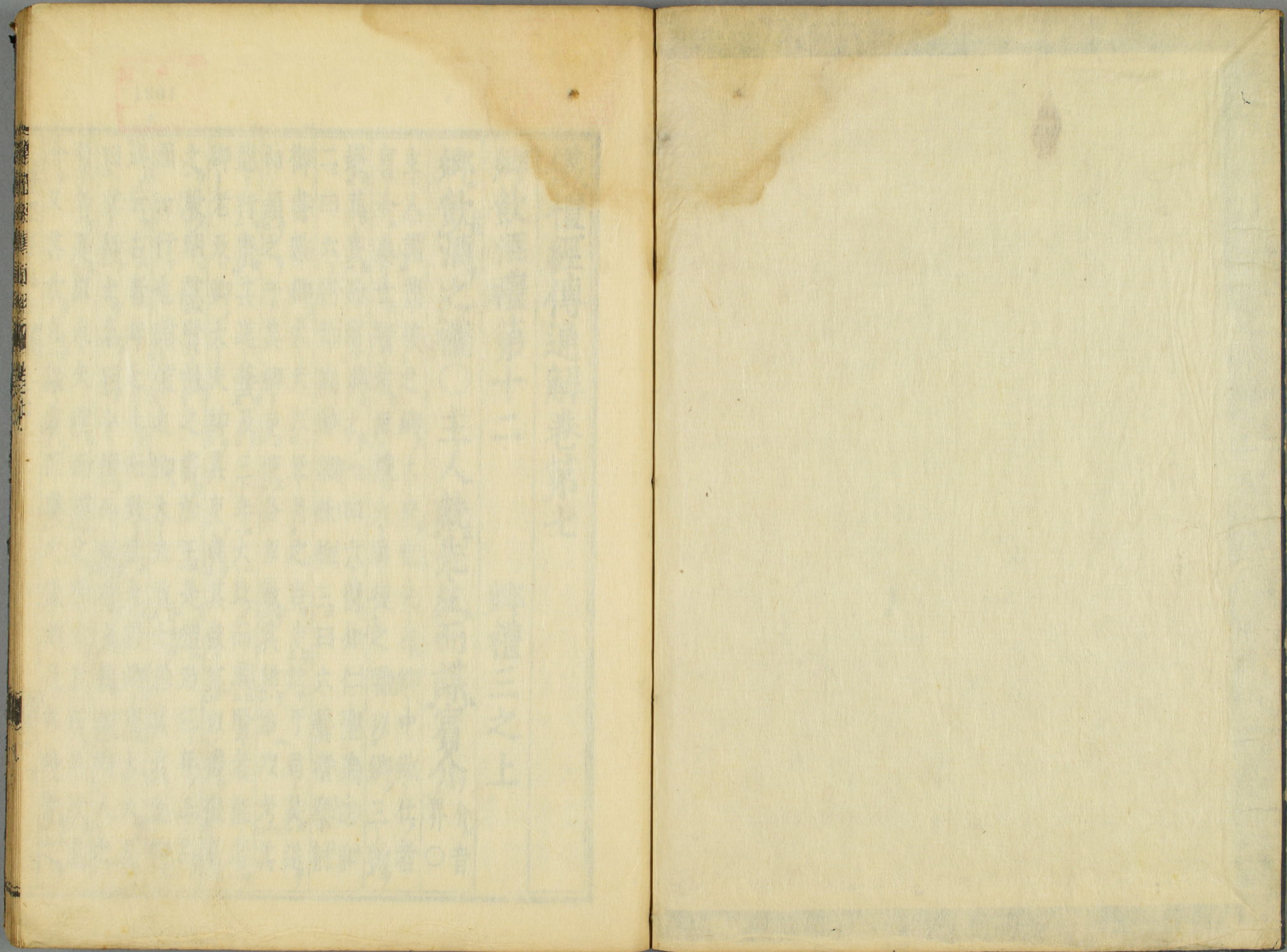


儀禮經傳通解

七

1.021
5





Faint red square stamp or mark in the upper left corner of the left page.

Faint, illegible text within a blue rectangular border on the left page, possibly bleed-through from the reverse side.

Blank page with some light staining and a faint blue border at the bottom.

1021

儀禮經傳通解卷第七

鄉飲酒禮第十二

鄉禮三之上

鄉飲酒之禮

○主人就先生而謀賓介

介音界

主人謂諸侯之鄉大夫也先生鄉中致仕者
 賓介處士賢者周禮大司徒之職以鄉三物
 教萬民而賓興之曰六德知仁聖義忠和
 曰六行孝友睦婣任恤曰六藝禮樂射
 御書數鄉大夫以正月之吉受法于司徒退
 而頒之于其鄉吏使各以教其所治以考其
 德一行察其道藝及三年大比而興賢者能
 者鄉老及鄉大夫帥其吏與其衆寡以禮禮
 賓之厥明獻賢能之書於王是禮乃三年正
 月而正行也諸侯之鄉大夫貢士於其君蓋
 如此云古者年七十而致仕老於鄉里大夫
 名曰父師士名曰少師而教學焉恒知鄉人
 賢者是以大夫就而謀之賢者為賓其次為
 介又其次為衆賓而與之飲酒是亦將獻之



以禮禮賓之也。今郡國十月行此飲酒禮。以黨正每歲邦索鬼神而祭。祀則以禮屬民。而飲酒于序。以正齒位之。說上然此篇無正齒位之事焉。凡鄉黨飲酒。必於民聚之時。欲其見化。知尚賢尊長也。孟子曰。天下有達尊三。爵也。德也。齒也。○知音智。行。下。孟。反。頌音班。比。毗。志。反。必。詩。照。反。索。色。白。反。屬音燭。長。丁。丈。反。○疏曰。處士。者。有德行道藝而未仕者也。賢者。即德行者也。能者。即道藝者也。鄉老。謂三公。二鄉公。一人也。云。諸侯之鄉。大夫。貢士。於其君。蓋亦如此。者。無正文。故云。蓋也。又曰。若據鄉貢一人。其介與衆。賓不貢之矣。但立介與衆。賓輔賓。行鄉飲酒之禮。待後年還。以貢之。耳。案射義云。古者天子之制。諸侯歲獻貢士。注引舊說。大國三人。次國二人。小國一人。大國三鄉。次國二鄉。小國一鄉。所貢之士。與鄉同。則鄉送一人。至君。所其國有遂數。亦同。其鄉并有公邑米地。皆有賢能貢之。而貢王。與鄉數同。不言遂。與公邑米地。所貢者。蓋當鄉送一人。至君。所君。又惣校德之大小。取

以貢之。縱取鄉外。仍准鄉數為定。鄉大夫雖行飲酒禮。賓之。于君。其簡說。仍更行飲酒禮。賓之。於王。又曰。禮記云。歲十二月。合聚萬物。而索饗之。周謂之。十一月。即夏之十月。農功畢。而蜡祭。是月。黨正聚民於序。學中。以下三時。務農。將闕於禮。此時農隙。故行正齒位之禮。六十者。坐。五十者。立。侍。六十者。三豆。七十者。四豆。八十者。五豆。九十者。六豆。年長者。在上。是正齒位之法也。漢時十月飲酒禮。取黨正之文。此篇則無黨正正齒位法也。民聚之時。謂大比。大蜡之時。尚賢據此篇。鄉飲酒。尊長據黨正。鄉飲酒也。但黨正飲酒。以鄉大夫臨觀。行禮。或鄉大夫居此。黨內則亦各鄉飲酒也。引孟子者。以證鄉大夫飲酒。是尚德也。黨正飲酒。尚齒也。爵於此。無所當連引之耳。或曰。賓若有遵者。一章即尚爵之義也。

右謀賓介

主人戒賓賓拜辱主人答拜乃請賓賓禮辭

許主人再拜賓答拜戒警也告也拜辱出拜

告以其所為來之事不固辭者素所志也請大警音景為于偽反○疏曰知賓出門者見冠

禮主人宿賓賓出門左鄉射戒賓亦出門故也士相見固辭此禮辭即許者賓已知欲貢

已又以其學習德業情意相許也案冠禮主人先拜賓答拜此賓先拜主人答拜者彼冠禮

主人戒同寮尊又使之加冠於子尊重之故主人先拜此則鄉大夫尊矣賓是鄉人卑矣

又將貢已宜尊敬主人故賓先拜辱也是以下注云去又拜辱者以送謝之也○今按學

成行脩進仕於朝上以致君下主人退賓拜以澤民此士之素所志也

辱退猶去也去又拜介亦如之如戒賓也○

賓眾賓德必出但謀介時亦當謀之故上注兼言其次為眾賓至於戒速之日必當遣人戒

速使知但略而不言故下云賓及眾賓皆從之故鄉飲酒義云主人親速賓及介而眾賓

自從之也

右戒賓介○記鄉朝服而謀賓介皆使能

不宿戒鄉鄉人謂鄉大夫也朝服冠玄端

之禮玄冠而衣皮弁服與禮異再戒為宿戒禮將有事先戒而復宿戒○鞞音畢衣

於既反

乃席賓主人介席敷席也夙興往戒歸而敷

階上西面介席西階上眾賓之席皆不屬焉

席眾賓於賓席之西不屬者不相續也皆獨

坐明其德各特○疏曰鄉射云席賓南面東

上眾賓之席繼而西此眾賓之席亦當然但

鄉射言繼者甫欲置眾庶未有所殊別此乃

特貢於君故眾賓之席皆不屬焉尊兩壺于

雖不屬猶統賓為位同南面也

房戶間斯禁有玄酒在西設篚于禁南東肆

加二勺于兩壺斯如字又音賜勺上灼反○斯禁禁切地無足者玄酒在

西上也肆陳也○疏曰凡設尊之法醴尊見

其質皆在房內冠禮禮子婿禮禮婦是也酒

尊皆於顯處見其文此及醴子與鄉射特牲

少牢有司徹是也言東肆以頭首為記從西

向東為肆則大頭在西也斯漸也漸盡之名

故知切地無足昏禮冠禮皆云禁者士禮以

禁戒為名是以玉藻云大夫側尊用於士側

尊用禁注云於斯禁也大夫士禮之異也禮

器云大夫士於斯禁注云於斯禁也謂之於者

特牲禮云實獸於於於注云於之制如今大木

與矣則於於是與非承尊之物以下禁與斯禁無

足似與故名為於若然士之於禁大夫之斯

禁名雖異其形同是以禮器同名於禁也設

若天子諸侯承尊之物謂之豐上有舟也設

洗于阼階東南南北以堂深東西當東榮水

在洗東篚在洗西南肆深申鳩反後皆放此

疏曰云南北以堂深者堂深謂從堂廉北至

房室之壁堂下洗北去堂遠近深淺取於堂

上深淺假令堂深一丈洗亦去堂一丈以此

為度云榮屋翼者榮在屋棟兩頭與屋為翼

若鳥之有翼故斯于詩云如鳥斯革如翬斯

右設席○記蒲筵緇布純純之閏反或章

純緣也○緣以緇反○疏曰公食記云蒲

筵常緇布純此不言常文不具也倍尋曰

義定

定丁傍反○肉謂之羹定猶孰也○疏

曰肉孰即定止然故以定言之不敢煩

勞賓使之至而久俟故以主人速賓賓拜辱

主人答拜還賓拜辱聘禮云賓至近郊使

主人答拜還賓拜辱聘禮云賓至近郊使

備齊終傳 卷十
大夫至賓館遂以賓入公食禮使大夫戒賓賓皆不拜送遂從之鄭注云不拜送者為從之不以終事皆不拜送此獨拜送者亦是鄉大夫尊賓卑又擬貢故特拜辱而送之異於餘者介亦如之如速賓賓及眾賓皆從之從猶隨也言及眾賓介亦在其中矣

右速賓○記其牲狗也狗取人享于堂東北

享普庚反○禘陽氣之所始也陽氣主養易曰天地養萬物聖人養賢以及萬民○疏曰此據鄉飲酒義而言以正月二月陽生之月萬物出地盛於東南故云相陽氣之所始也引易順彖辭者義取養賢能而賓舉之事也

主人一相迎于門外再拜賓賓答拜拜介介

答拜○相息亮反○相主人之吏擯贊傳命者○傳天專反○疏曰主人於羣吏中立

一相使傳賓主之命主人乃自出迎賓於大門外鄉飲酒義云主人拜迎賓於庠門之外是也言一相者欲見揖眾賓揖眾賓皆西南使一相傳命乃迎也○疏曰上文主人迎賓而拜介是介差異於賓今於眾賓不拜直揖之而已故云差益異也賓介眾賓立位在門外以北上主人與賓正東西相當則介與眾賓差在兩南故主人正西面拜賓則側身主人揖先入揖揖賓向西南拜介揖眾賓矣主人揖先入揖揖賓門而西面○疏曰庠學唯有一門即向階門內既有揖故主人導賓揖而先入門至內賓西面向賓厭介入門左介厭眾賓入眾賓皆待賓也

入門左北上厭一涉反○皆入門西東面賓揖引手曰厭今文皆作揖又曰眾賓皆入左無門○疏曰賓既北上主人西面向揖訖乃相背各向堂塗介與眾賓亦隨賓至西階下賓與介眾賓等自用引手而入故不揖是

變於主人也厭字或作擡字者古字義亦通也周禮司儀云土揖度姓時揖異姓天揖同姓鄭以推手小下之為土揖平推手為時揖推手小舉之為天揖也云引手者以手向身引之也

主人與賓三揖至于階三讓主人升賓也

升主人阼階上當楣北面再拜賓西階上當楣北面各拜

賓至此堂尊之○復杖又反○疏曰云云三讓主人升者主人先升賓後升故鄉射云主人升一等賓升是也爾雅陳堂塗也楣前梁對後梁為室戶上拜賓至此堂者鄉飲酒義亦云是知拜至也凡拜至者皆是尊之也

右迎賓○記立者東面北上若有北面者則東上

賢者衆寡無常也或統於堂或統於門○疏曰此謂堂下立者鄉人

賢者或多或少或若少則東面北上統於堂也若多東面立不盡即門西北面東上統於門也

主人坐取爵于篚降洗在堂上尊南故取之乃降賓降從主人也○今按下文云賓復位也降時位在此○疏曰上始降時直云賓降不言處所於此見之是舉下以明上之義又按燕禮亦云賓降階西東面故主人坐奠爵于階前辭重以已事煩賓也事同曰讓事異曰辭賓對對答也賓主之辭未聞主人坐取爵興適

主人坐取爵于篚降洗在堂上尊南故取之乃降賓降從主人也○今按下文云賓復位也降時位在此○疏曰上始降時直云賓降不言處所於此見之是舉下以明上之義又按燕禮亦云賓降階西東面故主人坐奠爵于階前辭重以已事煩賓也事同曰讓事異曰辭賓對對答也賓主之辭未聞主人坐取爵興適

主人坐取爵于篚降洗在堂上尊南故取之乃降賓降從主人也○今按下文云賓復位也降時位在此○疏曰上始降時直云賓降不言處所於此見之是舉下以明上之義又按燕禮亦云賓降階西東面故主人坐奠爵于階前辭重以已事煩賓也事同曰讓事異曰辭賓對對答也賓主之辭未聞主人坐取爵興適

主人坐取爵于篚降洗在堂上尊南故取之乃降賓降從主人也○今按下文云賓復位也降時位在此○疏曰上始降時直云賓降不言處所於此見之是舉下以明上之義又按燕禮亦云賓降階西東面故主人坐奠爵于階前辭重以已事煩賓也事同曰讓事異曰辭賓對對答也賓主之辭未聞主人坐取爵興適

主人坐取爵于篚降洗在堂上尊南故取之乃降賓降從主人也○今按下文云賓復位也降時位在此○疏曰上始降時直云賓降不言處所於此見之是舉下以明上之義又按燕禮亦云賓降階西東面故主人坐奠爵于階前辭重以已事煩賓也事同曰讓事異曰辭賓對對答也賓主之辭未聞主人坐取爵興適

主人坐取爵于篚降洗在堂上尊南故取之乃降賓降從主人也○今按下文云賓復位也降時位在此○疏曰上始降時直云賓降不言處所於此見之是舉下以明上之義又按燕禮亦云賓降階西東面故主人坐奠爵于階前辭重以已事煩賓也事同曰讓事異曰辭賓對對答也賓主之辭未聞主人坐取爵興適

主人坐取爵于篚降洗在堂上尊南故取之乃降賓降從主人也○今按下文云賓復位也降時位在此○疏曰上始降時直云賓降不言處所於此見之是舉下以明上之義又按燕禮亦云賓降階西東面故主人坐奠爵于階前辭重以已事煩賓也事同曰讓事異曰辭賓對對答也賓主之辭未聞主人坐取爵興適

主人坐取爵于篚降洗在堂上尊南故取之乃降賓降從主人也○今按下文云賓復位也降時位在此○疏曰上始降時直云賓降不言處所於此見之是舉下以明上之義又按燕禮亦云賓降階西東面故主人坐奠爵于階前辭重以已事煩賓也事同曰讓事異曰辭賓對對答也賓主之辭未聞主人坐取爵興適

主人坐取爵于篚降洗在堂上尊南故取之乃降賓降從主人也○今按下文云賓復位也降時位在此○疏曰上始降時直云賓降不言處所於此見之是舉下以明上之義又按燕禮亦云賓降階西東面故主人坐奠爵于階前辭重以已事煩賓也事同曰讓事異曰辭賓對對答也賓主之辭未聞主人坐取爵興適

洗南面坐奠爵于篚下盥洗潔敬也今文無

奠○疏曰案鄉飲酒義云主人盥洗揚解所以致潔也拜至與拜洗拜受拜送所以致敬也

此兼拜至拜受而言耳鄭賓進東北面辭洗必進東行示情○疏曰鄉射賓進東北面辭洗彼注云必進者方辭洗宜違其位也高東

北面則位南於洗矣是其賓初降立至于序南東鄉至於主人洗爵乃東行故此得北面

辭洗也云示情者賓進前就主人坐奠爵于主人示謙下主人之情也

主人坐奠爵于篚興對賓復位當西序東面言復位者明始降時位在篚○

疏曰上經奠爵于階前者主人未洗見賓降即奠爵故在階前奠爵此即至洗將洗爵見

賓辭故奠爵於篚主人坐取爵沃洗者西北

興對故不同也主人坐取爵沃洗者西北

面贊者注云贊佐也謂主人之屬佐助主人

之禮事徹沃卒洗主人壹揖壹讓升俱升

壹作升是俱升也上文主人先升賓乃升者

以初至之時賓客之道進宜難故主人升

導之至此以辭讓訖故略威儀而俱升也

賓拜洗主人坐奠爵遂拜降盥復盥為手坊汗

步困反○疏曰言奠爵遂拜者因事曰遂凡

賓主行事相報皆言答此不言答省文也

賓降主人辭賓對復位當西序卒盥揖讓升

賓西階上疑立疑魚乙反後疑立皆放此○

疑正立自定之貌○看徒本反○疏曰不

一揖一讓從上可知疑然以下公羊傳文然

彼作仇然與此異也鄉射主人坐取爵實之

注云疑止也有矜莊之色

賓之席前西北面獻賓獻進也進酒於賓○

疏曰賓在西階北面儀禮經傳通解 卷七

將就席受故西賓西階上拜主人少退少退

○辟音避賓進受爵以復位主人阼階上拜送爵

賓少退復位復西階上位○疏曰以賓西階

前故賓進將於席前受之也案鄉射云薦脯

醢薦進也進之者主人有司○疏曰案昏禮

此亦非主人人賓升席自西方升由下也升必

曲禮云席南鄉北鄉以西方為上今升席自

西方云升由下者以賓統於主人以東方為

上故以西方乃設折俎折之設反○牲體枝

凡解牲體之法有全蒸其豚解為中二十一體

體解即此折俎是也是以下有賓俎脊脅肩

介俎脊脅肫主人阼階東疑立賓坐左執爵

祭肺醢上坐於席祭肺醢者以右手○疏曰

經云左執爵明祭用右手手執肺醢真爵于薦西興右

手取肺卻左手執本坐弗繚右絕末以祭尚

左手齊之興加于俎繚音了齊才計反○興

者繚猶紛也大夫以上威儀多紛絕之尚左

上時掌反○疏曰奠爵于薦右者為取肺奠

之將舉故奠於右記云取俎進俎不坐是以

取時奠爵興至加于俎又興也云肺離之此

是舉肺封者本謂根本肺之大端此鄉飲酒

大夫禮故云繚祭鄉射士禮云絕祭但云繚

必兼絕言絕不得兼繚也言大夫以上則天

子諸侯亦繚絕兼有但禮篇亡無以知也周

禮大祝辨九祭七曰絕祭八曰繚祭注云繚

禮略者絕則祭之亦據此與鄉坐拱手遂祭射而言也齊至齒則掌之也

酒拭始允反○拭也古文拭作說○疏曰酒內則事佩之中有悅則賓客自有悅巾以拭手

興席末坐啐酒○疏曰席末亦掌也也

鄉飲酒義云於席末言是席之正非專為飲也此所以貴禮而賤財也祭薦酒齊肺於席中唯啐酒於席末是賤財之義也云亦掌者亦前肺云齊是至齒為掌此酒云啐謂人ノロ

降席坐奠爵拜告旨執爵興主人阼為掌

階上答拜也旨美也賓西階上北面坐李爵

興坐奠爵遂拜執爵興主人阼階上答拜也於此盡酒者明此席非專為飲食起也為于偽反○疏曰非專為飲食鄉飲酒義文言遂拜者亦因奠爵不起因拜也但此席為賓賢能起故不在席盡爵於此西階上卒之然

啐酒於席末亦兼為飲一食故以不專言之也

右獻賓○記獻用爵其他用觶○觶之豉反製用之○疏曰獻賓介獻眾賓等皆用之升之爵至酬及放酬之等皆用之觶以下獻為初相敬故用爵以酬之等皆用為相歡故用觶也凡舉爵三作而不徒爵謂獻賓獻大夫獻工皆有薦而巳皆有薦薦脯醢

薦脯五挺橫祭于其上出自左

房射禮曰祭羊職職長尺有二寸左在東

陽也陽主養房饌陳處也冠禮之饌脯醢南上曲禮曰以脯脩置者左胸右末○職音職胸其于反○疏曰橫祭者於脯為橫於人為縮其挺有五通祭者六故鄉射記云薦脯用籩五職祭半職橫于上職長尺二寸則祭半職者長六寸此脯不言長短

儀禮經傳通解 卷七

故不使立卒爵而坐卒爵雖坐卒爵而不拜既爵也

賓降洗將酢主人主人降亦從賓也主人降亦從賓也主人降亦從賓也

主人降亦從賓也主人降亦從賓也主人降亦從賓也主人降亦從賓也

主人降亦從賓也主人降亦從賓也主人降亦從賓也主人降亦從賓也

主人降亦從賓也主人降亦從賓也主人降亦從賓也主人降亦從賓也

主人降亦從賓也主人降亦從賓也主人降亦從賓也主人降亦從賓也

主人降亦從賓也主人降亦從賓也主人降亦從賓也主人降亦從賓也

主人降亦從賓也主人降亦從賓也主人降亦從賓也主人降亦從賓也

主人降亦從賓也主人降亦從賓也主人降亦從賓也主人降亦從賓也

主人降亦從賓也主人降亦從賓也主人降亦從賓也主人降亦從賓也

位賓西階上拜送爵薦脯醢主人升席自北

方設折俎祭如賓禮祭者祭薦俎及酒亦齊

將洗主人乃辭洗禮之常也此將賓舉之故

未盥而辭洗以重之也今按此等恐或文

有先後未必有此輕重之別也疏又曰云

揖讓如初升者謂前主人卒洗一揖一讓升

也云降盥如主人禮者謂如主人降盥禮則

此賓降主人亦降賓辭降主人對之與主人

降辭已下同也云祭如賓禮者如主人賓祭時

坐左執爵右祭脯醢奠爵于薦西與右手取

肺酌之與加于俎坐執手遂祭酒與席末坐

謂脯醢俎即離肺也云亦齊啐者亦齊肺啐

也酒不告旨自席前適阼階上北面坐卒

前者啐酒席未因從北方降由便也○疏曰曲禮席東鄉西鄉以南方為上南方為上南鄉北鄉以西方為上凡升席必由下降由上今主人當降自南方以啐酒於席未遂因從席北頭降又從北向南北主人坐奠爵于序端阼階上

北面再拜崇酒賓西階上答拜東西牆謂之序崇克也言酒惡相克實故飲訖乃拜故啐則拜之主人謝賓以酒惡相克實故飲訖乃拜

右賓酢主人○記主人介凡升席自北方

降自南方疏曰主人與介席南方為上故升由下降由上由便也介爵酢爵俱爵皆居右皆飲正者便也爵也介賓之輔也酢所以酢主人也遵謂卿人為卿大夫來觀禮者酢或為作僕或

為馴古文禮僕作遵○疏曰二人既不被優故爵並居右示為飲之按鄉飲酒介爵及主人受酢之爵并僕爵皆不明奠置之所故記者於此明之○少儀

主人坐取觶于篚降洗賓降主人辭降賓不

辭洗立當西序東面不辭洗者以其將自飲故也賓故云將自飲亦盥洗者禮法宜潔

讓升賓西階上疑立主人實解酬賓阼階上

北面坐奠觶遂拜執觶興賓西階上答拜勸

酒也酬之言周忠信為周○疏曰賓疑立者待主人自飲故也主人將酬賓若不先飲是不忠信恐賓不飲示忠信之道故先飲乃飲賓為酬也忠信為周國語文坐祭遂飲率解興坐奠觶遂拜執觶興賓西階上

答拜主人降洗賓降辭如獻禮升不拜洗不

洗殺於獻○殺所界反○疏曰辭如獻禮者

主人辭賓降賓辭主人為已洗爵此與獻賓

時賓西階上立主人實觶賓之席前北面賓

西階上拜主人少退卒拜進坐奠觶于薦西

賓已拜主人奠其觶賓辭坐取觶復位主人阼階上拜

送賓北面坐奠觶于薦東復位酬酒不盡人之

懼不竭人之忠以全交也○疏曰賓辭者鄉

射二人舉觶于賓與大夫進坐奠于薦右賓

與大夫辭坐受觶以興注云辭其坐奠

觶鄉射注亦云辭主人復親酌已是也

右主人酬賓○記凡奠者於左不欲其妨

疏曰謂主人酬賓之觶主人奠於薦右客

不盡主人之權奠之於左是不欲其妨後

奠爵將舉於右便也○疏曰謂若下經

也觶為無筭爵始皆奠於右是也

將舉者於右以右舉之便也

左其飲居右客爵謂主人所酬賓之爵也

是居左也○疏曰其飲居右者下經一人

舉觶于賓賓奠觶于薦西至旅酬賓取薦

西之觶以酬主人是也○少儀

主人揖降賓降立于階西當序東面主人將

禮賓讓不主人以介揖讓升拜如賓禮主人

敢居堂上坐取爵于東序端降洗介降主人辭降介辭

洗如賓禮升不拜洗介禮殺也○疏曰按上

如賓禮則唯於升堂時相讓無庭中揖之事矣升堂而云拜者謂拜至亦如賓矣云介禮殺也者謂不拜洗是以鄉飲酒義云三讓以賓升拜至獻酬辭讓之節繁及介省矣是也

介西階上立者省文主人實爵介之席前

西南面獻介介西階上北面拜主人少退介

進北面受爵復位主人介右北面拜送爵介

少退主人拜于介右降尊以就卑也今文無

東面故邪向之也主人位在阼階今於獻介

主人來在西階介右是介卑故降主人之尊

就西階介之東北面拜也至主人立于西階

旅酬皆同階者禮殺故也主人立于西階

東薦脯醢介升席自北方設折俎祭如賓禮

不嚙肺不啐酒不告晉自南方降席北面坐

卒爵興坐奠爵遂拜執爵興主人介右各拜

不齊啐酒下賓○疏曰云主人立于西階東者

始獻介之時近西在介右今於設薦之時主

人無事稍近東

右主人獻介

介降洗主人復阼階降辭如初如賓酢之時

初者如賓酢主人之時介辭主人盥

人從已降主人辭介為已洗也卒洗主人盥

盥者當為介酌○疏曰此主人自飲而盥者

尊介也是以鄉射注云盥者雖將酌自飲尊

大夫不敢褻介揖讓升授主人爵于兩楹之

間就尊南授之介不自酌下賓酒者賓主共

授主人爵以爵授主人也知兩楹間是尊南

者以四上云尊於房戶間當兩楹之北

也云下賓者以賓親酌以酢主人此不自酌也鄉飲酒義云尊於房戶之間賓主共之

介西階上立主人實爵酢于西階上介右坐

奠爵遂拜執爵興介答拜主人坐祭遂飲卒

爵興坐奠爵遂拜執爵興介答拜主人坐奠

爵于西楹南介右再拜崇酒介答拜奠爵西

當獻衆賓○疏曰主人既受爵介無事故於西階上立知此奠爵爲衆賓者按下文云主人揖升坐取爵

主人復阼階揖降介降立于

賓南疏曰向來主人與介行禮於西階上事以將獻衆賓故介

無事就賓南也

右介酢主人

主人西南面三拜衆賓衆賓皆答壹拜三拜

示徧不備禮也不升拜賤也○徧音遍下同

○疏曰主人在阼階下衆賓在賓介之南故

得南向拜之衆賓各得主人一拜主人亦徧

文大夫尊故也士則答再拜故特牲云主人

三拜衆賓衆賓答再拜鄭云衆賓再拜者士

賤旅之得備禮是也○今按此疏云衆賓各

得主人一拜主人亦徧得一拜鄉射疏又云

衆賓無問多少止爲三拜是示徧也然則主

人之拜衆賓不能一一拜之但爲三拜以示

徧而衆賓之長者三人各答一拜也然經及

注疏但言衆賓一拜而無三人之文未詳其

說鄉射主人揖升坐取爵于西楹下降洗升

實爵于西階上獻衆賓衆賓之長升拜受者

三人長丁丈反○疏曰云主人揖升者從三人爲

首一揖之而升也云降洗升實爵者以下
不更言洗則以下因此不復洗矣云西階上
獻衆賓者下別言衆賓之長三人則衆賓之
中兼言堂下衆賓故鄭云衆賓多矣自三人
已下於下便以次歷言之矣云拜主人
受者三人則堂下衆賓不拜受矣
於衆賓右○疏曰約坐祭立飲不拜既爵授
上文介右而知也

主人爵降復位既卒也卒爵不拜立飲立授
賢者爲賓其次爲介不問長幼其三賓德
于賓介則數年之長幼故此衆賓之長坐祭
與賓介同不拜既爵立飲衆賓獻則不拜受
立授則異賤故禮簡也

爵坐祭立飲次三人以下也衆賓獻則不拜受
也每一人獻則薦諸其席謂三人也○疏曰
言衆賓則此衆賓辯有脯醢辯音遍○亦每
是三人也

在下今文辯皆作遍○疏曰以其言堂下立
侍不合有席故不言席而云位在堂下也不言
其數者鄉人有學識者皆來觀禮皆入飲酒
之內是以鄉射云旅酬堂上辯卒受者興以
旅在下者明衆
賓在堂下也
主人以爵降奠于篚不復用也

右主人獻衆賓○記衆賓之長一人辭洗
如賓禮於三人之中復差有尊者餘二人○

樂正與立者皆薦以齒與音預○謂其飲
於賓黨不言飲而言薦以明飲也既
飲皆薦於其位樂正位西階東北面○主

人之贊者西面北上不與與音預○贊佐
佐助主人禮事徹鼎沃盥設薦俎者西面
北上統於堂也與及也不及謂不獻酒
無筭爵然後興燕乃及之

揖讓升賓厭介升介厭眾賓升眾賓序升即

席序次也即就也今文厭皆為揖○疏曰眾賓序升者謂三賓堂上有席者以年長為

首以次即席也云云今文厭皆為揖不從者以賓相引以手不得為揖故也一人洗

升舉觶于賓疏曰此一人之更發酒端曰舉發酒端曰舉者從上至下實觶西階上坐奠

偏飲訖又從上而起也

觶遂拜執觶興賓席末各拜坐祭遂飲卒觶

興坐奠觶遂拜執觶興賓席末各拜降洗升實觶

立于西階上賓拜實拜將受觶○疏曰云南面非謂席上近西為末以其

無席上拜法也已下賓拜皆然進坐奠觶于

薦西賓辭坐受以興舉觶不授下主人也言

親受謙也○疏曰上獻賓皆親授而奠之今

不親授是下主人鄉射注云不授賤不敢也

若於人手持授而已受之則名為受不於人

取之不得言受今於地取之而言受者以主人

人奠之賓取之而無隔舉觶者西階上拜送

絕雖於地若手受之也

賓坐奠觶于其所所薦西也○疏曰賓奠於

賓乃取此觶以酬主人以舉觶者降事已○

其將舉故且奠之於右也

鄉射舉觶者降後有大夫此不言者

大夫觀禮之人或來或否故不言也

右一人舉觶○記樂作大夫不入後樂賢

曰大夫入當一人舉觶之後未樂作之前

以助主人樂賢若樂作之後則後於樂賢

者故不入也○今按賓若有遵者其禮

詳見篇末及鄉射禮一人舉觶之後

設席于堂廉東上禮曰席工於西階上少東

樂正先升北面此言樂正先升立于西階東則工席在階東○疏曰引燕禮者欲證此席為工又以此經云堂廉東上不言階東故取燕禮及此下文以見樂正於西階東而立階東北面可知也工四人二瑟瑟先相者

二人皆左何瑟後首擗越內弦右手相亮反

何戶可反擗口弼反○四人大夫制也二瑟二人鼓瑟則二人歌也瑟先者將入序在前也相技也衆賓之少者為之每一人鄉射禮曰弟子相工如初入天子相工使視瞻者凡工警矇也故有技之者師冕見及階子曰階也及席子曰席也固相師之道後首者變于君也擗持也相瑟者則為之持瑟其相歌者徒相也越瑟下孔也內弦側擗之者○少申召反矇音了警音古矇音蒙見賢遍反為于僞反擗丁其反○疏曰此鄉大夫飲酒而云四人射諸侯禮而云六人若然士當二人天子當八人為差次也工四人二人瑟

相二人則工二人歌雖不言相亦二人可知以空手無事故不言也天子相工使矇矇為之者見周禮矇職云凡樂事相警是也鄭司農云無矇矇謂之警有矇而無見謂之矇矇有目無矇矇謂之矇燕禮云小臣左何瑟是變於君也擗者瑟底有孔越以指深入謂之擗也徒空也無可荷空以右手相側擗之者以左手於外側也樂正先升立于西階東也○疏曰案周禮有大司樂樂師天子之官此樂正者諸侯及大夫士之官當天子大司樂工入升自西階北面坐相者東面坐遂授瑟乃降○疏曰鄉射云樂正適西方命弟子贊工遷樂故知西工歌鹿鳴四牡皇皇者華方是近其事也

工歌鹿鳴四牡皇皇者華

賓燕講道修政之樂歌也此采其已有三首酒

以召嘉賓嘉賓既來示我善道又樂嘉賓
 有孔昭之明德可則也四牡君勞使臣之
 來樂歌也此米其勤苦王事念糈父母懷歸
 傷悲忠孝之至以勞賓也皇皇者華君遣使
 臣之樂歌也此米其更是勞苦自以為不及
 欲中謀于賢知而以自光明也○彼戶孝反
 勞力報反使所吏反更音庚知音智○疏曰
 凡歌詩之法皆歌其類此時貢賢能擬為卿
 大夫或為君所燕食以鹿鳴詩也或為君出
 聘以皇皇者華詩也或使反為君勞來以四
 牡詩也故賓賢能而預歌此三篇使習之也
 ○今按鹿鳴即謂今日燕飲之事所以導達
 主人之誠意而美嘉賓之德也四牡言其去
 家而仕於朝離親而從王事於此乎始也皇
 皇者華言其將為君使而賦政於外也學記
 曰宵雅肄三官其始也正謂此也蓋此三詩
 先王所制以為燕飲之樂用之鄉
 人用之邦國各取其象而歌之也卒歌主人
 獻工工左瑟一人拜不興受爵主人作階上

拜送爵一人工之長也凡工賤不為之洗○
 疏曰工之長者謂就四人之內為首

者也案此鄉飲酒及燕禮同是主權心尚樂
 之事故有升歌笙間合樂及其獻工獻笙後
 間合不以獻以前已得獻故不復重獻鄉射主
 於射略於樂無笙間唯有合樂笙工並為至
 終總獻之大射亦主於射略於樂但不間歌
 不合樂故有升歌鹿鳴三終主人獻工乃後
 下管新宮不復得獻此君禮異於鄉射也大
 射不略升歌而略笙間合者二南是鄉大夫
 之正小雅是諸侯之正鄉射不略合樂大夫
 而大射不略升歌者不可略其正也薦脯
 醢使人相祭其祭酒祭薦工飲不拜既爵授
 主人爵坐授眾工則不拜受爵祭飲辯有脯
 醢不祭○祭飲獻酒重無不祭也今文辯為備
 知得獻酒無有不祭故云獻酒重無不祭也
 其正酬亦祭至旅酬以下則不祭故下記云

凡旅不洗不洗者不祭鄭注云敬禮殺也不甚潔也大師則為之洗賓

介降主人辭降工不辭洗大音泰為于偽反

樂謂之大師則為之洗尊之也賓介降從主

人也工大師也上既言獻工矣乃言大師者

大師或瑟或歌也其獻之瑟則先歌則後

疏曰天子諸侯有常官則有大師也大夫則

無常官若君賜之樂并樂人與之則亦謂之

大師賓介降鄉射注云大夫不降尊也此禮

雖有大夫亦笙入堂下磬南北面立樂南陔

不降可知也

白華華黍此詩以為樂也南陔白華華黍小

雅篇也今亡其義未聞昔周之興也周公制

禮作樂采時世之詩以為樂歌所以通情相

風切也其有此篇明矣後世衰微幽厲尤甚

禮樂之書稍稍廢棄孔子曰吾自衛反魯然

後樂正雅頌各得其所謂當時在者而復重

雅亂者也惡能存其亡者乎且正考父校商

之各頌十二篇于周大師歸以祀其先王至

孔子二百年之間五篇而已此其信也○想

如字風方鳳反重主人獻之于西階上一人

直用反父音甫

拜盡階不升堂受爵主人拜送爵階前坐祭

立飲不拜既爵升授主人爵一人笙之長者

人凡四人鄉射禮曰笙一人拜于下○和胡

卧反○疏曰案鄉射記云笙一和而成聲

注三人吹笙一人吹和凡四人爾雅曰笙小笙

者謂之和是也獻工之時拜送在西階東以

工在階東故也此拜送笙之時在西階東以

西階上以其笙在階下故不同也衆笙則不

拜受爵坐祭立飲辯有脯醢不祭亦受爵于

之皆於其位磬南今文辯為編○疏曰乃間

磬南者依前笙入立于磬南之處也

歌魚麗笙由庚歌南有嘉魚笙崇丘歌南山

儀禮經傳通解 卷七 二十

有臺笙由儀

者皆小雅篇也魚鹿言太平年豐物多也此
采其物多酒旨所以優賓也南有嘉魚言太
平君子有酒樂與賢者共之也此米其能以
禮下賢者賢者曩蔓而歸之與之燕樂也南
山有臺言太平之治以賢者為本此采其愛
友賢者為邦家之基民之父母既欲其身之
壽考又欲其名德之長也由庚崇丘由儀今
直其義未聞○釁力追反蔓音萬樂音洛治
直吏反長如字○劉敞云此三篇皆笙詩也
小序云有其義而亡其辭亡謂本無非亡逸
之亡也鄉飲酒禮鼓瑟而歌鹿鳴四牡皇皇
者華然後笙入堂下磬南北面立樂南陔白
華華黍燕禮亦鼓瑟歌鹿鳴四牡皇皇者華
然後笙入立于縣中奏南陔白華華黍南陔
以下今無以考其名篇之義然曰笙曰樂曰
奏而不言歌則有聲而無詞明矣下由庚崇
丘由儀放此○今按小序於此六笙詩皆著
其義蓋序者以意言之今鄭此注云其義未

聞則亦不敢信其說矣○疏曰此一經堂下
吹笙堂上升歌間代而作故謂之乃間也又
云謂笙歌則一吹者謂堂上歌魚鹿乃合樂
終堂下笙中吹由庚續之以下皆然乃合樂
周南關雎葛覃卷耳召南鵲巢采芣采蘋

徐反覃大南反卷九轉反召音邵注同蘋毗
人反○合樂謂歌樂與眾聲俱作周南召南
國風篇也王后國君夫人房中之樂歌也關
雎言后妃之德葛覃言后妃之職卷耳言后
妃之志鵲巢言國君夫人之德采芣言國君
夫人不失其職采蘋言鄉大夫之妻能循其法
度昔太王季居于岐山之陽躬行召南之
教以興王業及文王而行周南之教以受命
大雅云刑于寡妻至于兄弟以御于家邦謂
此也其始一國耳文王作邑于豐以故地為
鄉土之采地乃分為二國周周公所食召
公所食於時文王三分天下有其二德化被
于南土是以其詩有仁賢之風者屬之召南
焉有聖人之風者屬之周南焉夫婦之道生

民之奉王政之端此六篇者其教之原也故國君與其臣下及四方之賓燕用之合樂也鄉樂者風也小雅為諸侯之樂大雅頌為天子之樂鄉飲酒升歌小雅禮盛者可以進取也燕合鄉樂禮輕者可以逮下也春秋傳曰肆夏繁過渠天子所以享元侯也文王大明縣兩君相見之樂也然則諸侯相與燕升歌大雅合小雅天子與次國小國之君燕亦如之與大國之君燕升歌頌合大雅其笙間之篇未聞○妃芳非反歧其宜反采地之采七代反被皮義反夏戶雅反過於葛反○疏曰歌樂衆聲俱作者謂堂上有歌瑟堂下有笙磬合奏此詩也燕禮記云有房中之樂注云弦歌周南召南之詩而不用鍾磬之節謂之房中者后夫人之所賦誦以事其君子是也亦有用鍾鼓奏之者諸侯卿大夫燕饗亦得用之故用鍾鼓婦人用之乃不用鍾鼓則謂之房中之樂也后妃夫人同是文王之化召南是文王未受命已前之事諸侯之禮故稱夫人周南是文王受命稱王之後天子之禮

按儀禮疏燕字下有字

故稱后也云國君與其臣下賓客燕之合樂者據燕禮而言也云鄉樂者亦據燕禮記云遂合鄉樂者也云小雅則升歌鹿鳴之等是也云大雅頌肆夏繁過渠之等是也此鄉飲酒為饗禮升歌鹿鳴進取諸侯之樂饗禮盛也燕合鄉樂以燕禮輕故可以逮下也鄭君據儀禮上下而言其實饗燕同樂知者穆叔聘于晉晉侯享之之歌鹿鳴之是與燕禮同樂也若然小雅云饗或進取燕可以逮下者饗亦逮下也穆叔對曰三夏天子所以享元侯也文王兩君相見之樂也鹿鳴所以嘉寡君也敢不拜嘉引之者證肆夏繁過渠是頌謂天子之樂歌案鍾師杜子春注引呂叔玉云肆夏時邁也繁過渠執競也渠思文也鄭君不從以為詩篇名頌之族類也此歌之大者載在樂章樂崩亦從而亡之是以頌不能具也○今按二南之分注疏說皆未安唯程子曰以周公主治內治故以下畿內之詩言文王太子之化者屬之周南以召公掌諸侯故以畿外之詩言列國諸侯大夫之室家被文王太子

妙之化而成功者甲屬之召南此為得之謂之
南者言其化自歧雍之間被于江漢之域自
北而南也詩曰以工告于樂正曰正歌備樂
雅以南即謂此也

正告于賓乃降樂正降者以正歌備無事也
其上也堂時在西階之東北面知降堂下亦然
在笙磬之西亦得監堂下之樂知位在也

右樂賓○記磬階間縮雷北面鼓之縮所

雷力又反○縮從也雷以東西為從鼓猶
擊也大夫而特縣乃賓鄉人之賢者從士
禮也射則磬在東古文縮為感○從子容
反縣音玄感子六反○疏曰鄭知此是諸
侯之卿大夫者案春官小胥掌樂縣之法
而云凡縣鐘磬半為堵全為肆注云鐘磬
者編縣二八十六枚而在一虞謂之堵鐘
一堵磬一堵謂之肆半之者謂諸侯之卿
大夫士也諸侯之卿大夫半天子之卿大
夫西縣鐘東縣磬士半天子之士縣磬而

已今此下唯縣磬而無鐘蓋賓鄉人之賢
者又從士禮也若天子鄉大夫賓賢雖從
士禮亦鐘磬俱有矣○今案此所引春官
注文則全為肆者天子之卿大夫判縣二
肆鐘磬各二堵也士特縣一肆鐘磬各一
堵也半之者諸侯之卿大夫半天子之卿
大夫判縣一肆西鐘東磬各一堵也士則
縣磬一堵而已射則磬在東者據鄉射而
言避射位故在東
既獻奠于下篚明其異器敬也如是則獻
與此階間異也
獻工與笙取爵于上篚

日上篚三爵者獻賓獻介獻堂上堂下眾
賓訖降奠于篚是其上篚一爵也獻工與
笙既獻奠于下篚是上篚二爵也又鄉射
禮云主人以爵降洗獻大夫此篇亦有太
夫故知上篚
其笙則獻諸西階上謂主人
也於工拜于阼階上者以其坐于西階東
也古文無上○疏曰上經主人獻笙於西

階上此記人又言之
為拜送爵而言也

主人降席自南方不由北一方由便○疏曰主人

上是其常而言由便者解禮所側降賓介不

以升由下降由上者是也側降從○疏

曰側特也賓介不從故作相為司正司正禮

言側以下方燕禮殺故也

辭許諾主人拜司正答拜相息亮反○作使

將留賓為有解情立司正以監之拜其許

為干偽反解古賣反情徒卧反監古衙反

○疏曰上經云一相迎于門外今將燕使為

司正監察賓主之事也主人與賓行獻酢之

禮畢是禮成也升歌笙間合樂一終是

樂成也故鄭摠言禮樂之正既成也主人

升復席

右立司正

司正洗解升自西階阼階上北面受命于主

人主人曰請安于賓司正告于賓賓禮辭許

為賓欲去留之告賓於西階○疏曰鄉射云

司正升自西階由楹內適阼階上此不言由

楹內者省文也鄉射又云司正告于主人主

人阼階上再拜賓西階上答拜司正立于楹

間以揖拜皆揖復席再拜拜賓許也司正既

間以相拜賓主人既拜揖就席○疏曰凡相

拜者當在賓主人拜前今在賓拜下者以經云

司正告于主人因即拜賓賓即答拜文理切

不得先言相拜故退之在下也鄉射云司正

告于主人遂立楹間以相拜主人阼階上

再拜賓西階上答拜再拜是其相拜在前也

司正實解降自西階階間北面坐奠解退共少

立共共九九勇反注同○階間北面東西節也其南北北當中庭共共拱手也少立自正慎其位也

也已帥以正孰敢不正燕禮曰右還北面○
疏云階間謂兩階之間東西等也鄉射云司

正中庭北面坐奠觶自正慎其位欲令賓主亦皆正慎其位也燕禮曰司正降自西階右

還北面取不背其君此亦當坐取觶不祭遂飲卒觶興坐奠觶遂拜執觶興洗北面坐奠

飲卒觶興坐奠觶遂拜執觶興洗北面坐奠
觶于其所退立于觶南洗觶奠之示潔敬立於

日鄉射大射皆直云取觶洗南面反奠於
其所不云盥此經本有盥者誤今刪去

右司正舉觶○記司正既舉觶而薦諸其
位司正主人之屬也無獻因其舉觶而薦

上不與無筭爵然後與是無獻也

主人降席立于賓東初起旅酬也凡旅酬者

皆第長而無遺矣○長丁丈反第大計反○

疏曰云取俎西之觶者謂前一人舉觶奠于

薦右今為旅酬而舉之前主人酬賓奠于薦

東者不舉故言俎西以別之云主人降席不

云自南方北方者下記云主人介凡升席自

北方降席自南方指此文也記云主人之贊

者西面北上不與與及也不及謂不及獻酒也

也言不及獻酒則旅酬亦不與矣旅酬所以

酬正獻也記又云無筭爵然後與此旅酬得

終於洗者鄭解酬之大法故連引無筭爵

旅酬而言終洗也其賓坐奠觶遂拜執觶

實此時未及洗也

興主人登拜不祭立飲不拜卒觶不洗實觶

東南面授主人賓立飲卒觶因更酌以鄉主

主人將授○鄉許亮反

儀禮經傳通解 卷十七 二十五

按盥
當作
洗

人之西旅酬同階禮殺○疏曰正酬時賓揖

復席人訖主人主人西階上酬介介降席自南方

立于主人之西如賓酬主人之禮主人揖復

席其酌實解西南面授介自此以下旅酬酌

酬主人時於阼階上東南南面向之則知此主

旅酬酌者亦如之者謂亦如主人酬介其酬

酌介實解西南面授之以其旅酬皆西階上

故也○今按賓主介相酬初皆北面但實解

之後授解之時賓介則東南南面授主人主人

則西南南面授介已受之後即授者又還北面

之位賓介則拜送於主人之西主人則拜送

於介之東皆北面也故下文受介酬者司正

得由其東亦既受乃還北面拜送也

升相旅曰某子受酬受酬者降席相息亮反

同○旅序也於是介酬衆賓衆賓又以次序

相酬其者衆賓姓也同姓則以伯仲別之

同則以其字別之○別彼列反○疏曰上上文

作相為司正為有解情立司正以監之今以

賓主及介旅酬不監之至衆賓乃監者以其

主人與賓介習禮已久又各一位不嫌失禮

至於衆賓或不久習禮又同在司正退立于

序端東面辟受酬者又便其贊上贊下也始

曰司正初時在堂上西階西北面命受酬者

訖退立于西序端東面者一則案此下文衆

受酬者受自左即是司正立處故須辟之

北一面者雖無正文以下衆賓之席在賓西南面

介酬在西階上司正升相旅當在西階西北

面命賓故知受酬者自介右使不失故位

疏曰北面以東為右故鄭玄云由介東也凡授受之法者授由其右受由其左即下文眾受酬者是也此受介酬者應自介左而自介右者介位在西故云尊介使不失位也

眾受酬者受自左後將受酬者皆由西變於介也今文無眾酬者○疏曰言眾受酬者謂上眾賓之內為首者一人自介右受之自第二以下并堂下眾賓皆自左受之言變於介者拜興飲皆如賓酬主人即是授受之常法也

之禮謙實以下異也辯卒受者以解降坐奠于篚辯衆賓之在下者鄉射禮曰辯遂酬在下者皆升受酬于西階上○疏曰引鄉射者經直言辯文不具故引以證也司正降復位以解南之位○疏曰引以證也事故降復解南之位

右旅酬○記凡旅不洗敬禮殺也○疏曰案上文一人舉解

皆為旅始不可不自潔故洗自此以後旅酬皆不洗也不洗者不祭不其潔也○既旅士不入後正禮也既旅則將酬所酬獻皆拜受故云正禮既旅之後無筭爵行燕飲之法非正禮故士不入後正禮故也

使二人舉解于賓介洗升實解于西階上皆坐奠解遂拜執解興賓介席未答拜皆坐祭遂飲卒解興坐奠解遂拜執解興賓介席末

答拜二人亦主人之吏若有大夫則舉解于賓與大夫燕禮曰騰爵者立于洗南西

面北上序進盥洗○騰以證反○疏曰二賓介席末答拜者賓於席西南面答拜介於席南東面答拜云下有大夫則舉解于賓與大夫者以其大夫尊於介故也

升實解皆立于西階上賓介皆拜於席未拜
其在席西南上面介在席南東上面以皆進薦西奠
其俱是答拜故同前席未拜也
之賓辭坐取解以興介則薦南奠之介坐受
以興退皆拜送降賓介奠于其所賓言取介
異文今文曰賓受○疏曰一人之賓所奠解
于席西一人之介所奠解于薦南又云尊者
得異者物言取是矣家語云定公假馬於季
氏孔子曰君於臣有取無假故賓尊言取介
卑言受也

右二人舉解

司正升自西階受命于主人主人曰請坐于
賓賓辭以俎至此盛禮俱成酒清肴乾賓主
百拜強有力者猶倦焉張而不

弛弛而不張非文武之道請坐者將以賓燕
也俎者肴之貴者辭之者不敢以禮殺當貴
者○弛式氏反○疏曰鄉射司正升自西階
昨階上受命于主人適西階上北面請坐於
賓亦是使司正傳語於賓也又云自此以上
皆立行禮人皆勞倦故請坐於賓也云俎者
肴之貴者謂骨體貴而肉賤也自旅以前立
行禮是盛自此後無筓爵坐以禮謂之殺故
今將坐辭以俎不敢以禮殺當貴者故燕禮
司正奠解于中庭請徹俎而後坐此禮司正監
旅訖二人舉解後將行無筓爵始請坐于賓
燕禮司正之前云二人致爵三舉旅得爵多
故司正奠時即坐燕此禮由來未行主人請
旅酬故使二人舉解徹俎後乃坐也
主人請
徹俎賓許之亦司正傳請告司正降階前命弟
子俟徹俎西階前也弟子賓之少者俎者主
俎賓之義○少申召反○疏曰賓敬司正升
主人而使弟于徹俎故云賓之義也

立于席端待事○疏曰司正已命即升立于

賓降席北面主人降席阼階上北面介降席

西階上北面尊者降席席東南面皆立相須

者謂此鄉之人仕至大夫者也今來助主人

樂賓主人所榮而遵法者也因以為名或有

無來不來用時事取今文遵為俱或為全○

疏曰皆立者將取俎以授人遵不北面者以

其尊故席東南面主人須待也待受俎之人

至一時微而授之也下文云賓若有遵言若

者不來定之辭故知或有或無來與

不來事在當時故云用時事耳

賓取俎還

授司正司正以降賓從之主人取俎還授第

子弟子以降自西階主人降自阼階介取俎

還授弟子弟子以降介從之若有諸公大夫

則使人受俎如賓禮衆賓皆降取俎者皆鄉

子皆降復初入之位○疏曰下云揖讓如初

升故知此降時亦復初入之位位在東階西

階相讓也

右徹俎○記徹俎賓介尊者之俎受者以

降遂出投從者從才用反○以送之○疏

曰以上文無出之文故記

之主人之俎以東歲於東方○疏曰以

之

說屨揖讓如初升坐

說吐活反○說屨者為

者屨賤不空居堂說屨主人先左賓先右今

文說為稅○疏曰云初升坐者謂賓主初人

揖讓而升堂也凡堂上行禮之法立行禮不

說屨坐則說屨屨空則不宜陳於側故降說

履然後升坐也曲禮云上於東階則先右足上於西階則先左足鄭注云近於相鄉敬也亦北面鄉階之法坐左納右坐右納左今說之於相鄉敬乃羞羞進也所進者狗也醢醢也鄉之義也乃羞設骨體所以致敬也今進羞所以盡愛也敬之愛之所厚賢也○裁壯史反鄉許亮反作鄉同○疏曰知所進者狗裁醢者案下記云其牲狗禮記又云薦羞不踰牲則所羞者狗也但醢是舊作之物諸經又不可見以狗作醢則必狗也醢則當兼有餘牲也骨體貴人不食故云致敬醢醢人所以食故也無筭爵數醉而止也鄉射禮曰使人所舉解于賓與大夫又曰執觶者洗升實觶反奠於賓與大夫皆是○疏曰引鄉射禮者此無筭爵從首至末無筭樂或問或合盡更從上至下唯醉乃止無筭樂亦無數歡而止也春秋襄二十九年吳公子札來聘請觀于周樂此國君之無筭○札壯入切○

疏曰上并歌笙間合樂皆三終言有數此即無也或問如上上間歌用小雅也或合用二南也或用其一不並用也引春秋者彼是國君禮此是大夫禮見其異也但無筭之樂還依尊卑用之案春秋為季札所歌大雅與頌者但季札請觀周樂魯為之盡陳又魯周公之後歌樂得與元侯同故無筭之樂雅頌並作也

右燕

賓出奏陔陔夏也陔之言戒也終日燕飲酒罷以陔為節明無失禮也周禮

鍾師以鍾鼓奏九夏是奏陔夏則有鍾鼓矣鍾鼓者天子諸侯備用之大夫士鼓而已蓋建於作階之西南鼓鄉射禮曰賓興樂正命奏陔賓降及階陔作賓出衆賓皆出○罷皮賣反劉音皮○疏曰鍾師云凡樂車以鍾鼓奏九夏王夏肆夏昭夏納夏章夏齊夏族夏祓夏騶夏杜子春云王出入奏王夏夏尸出入奏肆夏夏牲出入奏昭夏四方賓來奏納夏臣

有功奏章夏夫人祭奏齊夏族人侍奏族夏
 客醉而出奏陔夏公出入奏驚夏言以鐘鼓
 者庭中先擊鐘却擊鼓而奏此九夏鐘師天
 子禮有鐘鼓大射諸侯禮亦具有鐘鼓鄉射
 云不鼓不釋明無鐘可知此且論鐘鼓者用
 九夏則尊卑不同天子則九夏俱作諸侯則
 不用王夏得奏其餘無文大射建鼓在阼階西
 文用陔夏其餘無文大射建鼓在阼階西南
 鼓此無正文故云蓋彼注云鼓不在東縣南
 為君也此鄉大夫無東縣直有一鼓而已故
 縣在阼階之西主人送于門外再拜面拜也
 南鄉主人也主人送于門外再拜面拜也
 賓介不答拜禮有終也○疏曰主人迎賓之
 時門東西面拜今送賓還依此位立也於迎
 賓介時賓介答拜今送賓主人再拜若賓介
 答拜是行禮無終畢故賓介不答是禮有終
 也下言眾賓者迎送
 俱不拜故不言之也

右賓出○記樂正命奏陔賓出至于階陔

作 疏曰賓降自西階恐賓
 醉失禮故至階奏之

賓若有尊者諸公大夫則既一人舉觶乃入

不于主人正禮也尊者諸公大夫也謂之賓
 者同從外來耳大國有孤四命謂之公○疏
 曰正禮謂賓主獻酢是也是以一人舉觶為
 旅酬始乃入若然即是作樂前入而於此篇
 末乃言之者以其無常或來或不來故於後
 言之也孤只一人而言諸者案鄭注燕禮云
 容牧有三監案王制云天子使其大夫監於
 方伯之國國二一人是殷法周公因而不改故
 云容也云大國有孤四命者周禮典席于賓
 命文謂之公者若天子有三公也 席于賓
 東公三重大夫再重 重直龍反○席此二者
 齒也天子之國三命者不齒於諸侯之國爵
 為大夫則不齒矣不言尊者尊者亦卿大夫
 ○疏曰賓在戶牖之間酒尊又在戶東席此
 二者又在酒尊之東但繼賓而言取鄉人謂

衆賓之席在賓西故云不與鄉人齒案上注云此篇無正齒位之事謂無黨正飲酒之法此言齒者謂士已上來觀禮乃有齒法云天子之國二命者不齒者周禮黨正職文鄭引之為證者欲見此篇之禮與天子鄉飲酒三命不齒同也云諸侯之國爵為大夫則不齒矣者以此篇及鄉射皆云若有大夫不辨命數故知爵為大夫即不齒也黨正又云一命齒于鄉里再命齒於父族三命不齒不齒者特為位不在父兄行列中一命齒於鄉里者公侯伯之士一命與堂下鄉人一齒以其士立於堂下故也子男之士不命與一命之士同齒於階下子男之大夫一命坐於上與六十一公侯伯之大夫以父族為賓則與之齒異姓為賓則不與之齒席於尊東三命不齒者謂公侯伯之卿雖父族為賓亦不與之齒席於尊東也云不言遵者亦卿大夫者案上文賓若尊有遵者即公如大夫入主人降賓介降衆諸公大夫也

公如大夫入主人降賓介降衆

賓皆降復初位主人迎揖讓升公升如賓禮

辭一席使一人去之如音若出注去起呂反下同

主人迎之於門內也辭一席謙自同於大夫○疏曰以不言主人出故知迎於門內也○今按如讀若今之若但謂如字讀之似今人所所用之若字耳無他義也疏說迂今不取

大夫則如介禮有諸公則辭加席委于席端主人不徹無諸公則大夫辭加席主人對不

去加席加席上席也大夫席再重○疏曰云夫則如介禮主人迎賓賓厭介此公與大夫同入公亦厭大夫故云大夫如介禮云下有諸公則辭加席委于席端主人不徹者大夫再重是其正大夫以公在故謙委加席於席端主人不

徹也

子可也

告請也先生不以筋力為禮於此是也

以來君子國中有盛德者可召不召唯所欲○筋居勲反○疏曰先生老人教學者君子則曲禮博聞強識敦善行而不殆者也云可者召不召唯所欲者上賓介不與

文云徵唯所欲上下相成解也

與音預○禮瀆則褻古文與為預○疏曰賓介昨日正行禮今又召之則是數數則瀆瀆則不鄉樂唯欲

鄉樂唯欲所不欲作不從次也不歌鹿鳴魚麗者辟國君也○疏曰二南為鄉大夫之樂小雅為諸侯之樂上正行飲酒歌小雅今燕不歌鹿鳴魚麗是避國君也

右息司正

鄉飲酒義第十三

鄉禮三之下

孔子曰吾觀於鄉而知王道之易易也

易易皆以

政反○鄉飲酒也易易謂教化之本尊賢尚齒而已主人親速賓及

介而衆賓自從之至于門外主人拜賓及介

而衆賓自入貴賤之義別矣

別彼列反○速猶明也三揖至于階三讓以賓升拜至獻酬辭

讓之節繁及介省矣至于衆賓升受坐祭立

飲不酢而降隆殺之義辨矣

省所領切酢音繁猶盛也小減曰省辨猶別也尊者禮隆卑者禮殺尊卑別也○呂大臨曰禮主乎別節

文雖繁而不可亂也因親疏長幼貴賤之差乎制禮之意矣尊無二上非獨為君臣言之

國之所尊君也雖父不得抗之家之所尊父也雖母不得抗之羣居五人長者必異席則

羣居亦有尊也喪祭燕飲皆有賓有衆賓則

義禮經傳通解卷二十一

賓亦有三等也故飲酒之禮賓介與眾賓送迎之節有以別貴賤也賓介與眾賓異矣及三揖三讓拜至獻酬辭讓之節則賓與介又有等矣故介之升也三揖三讓不拜洗主人不酌酢授主人不舉酬省於賓可知矣及眾賓則升受坐祭立飲不酢其拜受者眾賓之長三人餘則不拜省於介又可知矣於此一此所以辨隆殺也工入升歌三終主人獻之笙入三終主人獻之間歌三終合樂三終工告樂備遂出一人揚觶乃立司正焉知其能和樂而不流也

笙音生間間之樂音洛○工謂樂正也樂正既告備而降言遂出者自此至去不復升也流猶失禮也立司正以正禮則禮不失可知一人或為二人○復技又反○疏曰工入升歌三終者謂升堂歌鹿鳴四

壯皇皇者華每篇而一終也笙入三終者謂吹笙之人入於堂下奏南陔白華華黍每篇一終也兩言主人獻之者謂獻工及笙一人也間歌三終者間代也謂堂上與堂下更代而作也堂上人先歌魚麗則堂下笙由庚此為一終又堂上歌南有嘉魚則堂下笙崇丘此為二終也又堂上歌南山有臺則堂下笙由儀此為三終也合樂三終者謂堂上下歌瑟及笙並作也若工歌關雎則笙吹鵲巢合之若工歌葛覃則笙吹采芣若工歌卷耳則笙吹采蘋合之○今按合樂孔疏非是當從上篇賈疏之說謂堂上歌瑟堂下笙磬合奏此六詩也言三賓酬主人主人酬介介酬眾賓少長以齒終於沃洗者焉知其能弟長而無遺矣

必詩召反沃於木反弟音悌遺猶脫也忘也○脫徒活反又音奪○疏曰齒以次相旅至於執掌壘洗之人以水沃盥洗爵者皆預酬酒之限此

經雖據旅酬之時其終於沃洗是無筭爵之節也禮見上篇第少也言少之與長皆被恩澤而無遺棄也○今按第悌也敬順之意言能使少者皆承順以事長者而無所遺棄也降說屨升坐備爵無數飲酒之節朝不廢朝莫不廢夕賓出主人拜送節文終遂焉知其能安燕而不亂也說吐活反廢朝之朝直遂反注朝夕既朝同莫音暮

○朝夕朝暮聽事也不廢之者既朝乃飲先夕則罷其正也終遂猶充備也○先悉薦反

○疏曰降說屨升坐者此謂無筭爵之初也以前皆立而行禮未徹俎故未說屨至此徹俎之後乃說屨升堂坐也脩爵無數者謂無筭爵也熊氏云脩謂行也朝不廢朝莫不廢夕此謂鄉飲酒之禮若黨正飲酒一國若狂無不醉也終謂竟也遂謂申也言雖至飲異主人備禮拜而送賓節制文貴賤明隆殺辨章終竟申遂不有闕少也

貴賤明隆殺辨

和樂而不流第長而無遺安燕而不亂此五行者足以正身安國矣彼國安而天下安故曰吾觀於鄉而知王道之易易也行下孟反呂大臨

曰禮之所尊尊其義也其文則儻相習之其義則君子知之修其文達其義然後可以化民成俗也貴賤明隆殺辨和樂而不流第長而無遺安燕而不亂此五者皆見於飲酒之禮而足以化民成俗矣故曰吾觀於鄉而知王道之易易者所以甚言其易也

有貴賤隆殺之義則有別矣有別有禮也和樂而不流燕安而不亂則有節矣有節義也第長而無遺則均均則仁矣仁義且有禮行乎一鄉達乎一國所謂正身安國矣舉斯術也達於天下則天下安矣故由一鄉而

○鄉飲酒之義主人拜迎賓于席門之外入三揖而后至

階三讓而后升所以致尊讓也席音詳○州黨

曰序○疏曰此謂鄉大夫故迎賓于序門外也州長職云春秋

若州長黨正則於序門外也州長職云春秋

射於州序黨正云屬民飲酒于序是州黨曰

序有室謂之序無室謂之序鄉學為序州黨

為序學記云黨有庠者謂鄉人在

州黨但於鄉之序學不別立也

所以致絜也 盥音管解之鼓反絜音結○揚

謂獻賓時以水盥手而洗爵也揚 拜至拜洗

解謂酬賓時亦盥手而洗解也 拜至拜洗

拜受拜送拜既所以致敬也 拜至謂始升之

時拜至謂始升之

疏曰拜至者謂賓與主人升堂之後主人於

昨階之上北面再拜也拜洗者謂獻酢者洗

爵而升受者皆拜也拜受者拜受爵也拜

送者拜送爵也拜既者飲酒既盡而拜也

尊

讓絜敬也者君子之所以相接也君子尊讓

絜敬也者君子之所以相接也君子尊讓

則不爭絜敬則不慢不慢不爭則遠於闔辯

矣不闔辯則無暴亂之禍矣斯君子之所以

免於人禍也故聖人制之以道 遠于萬反○

呂大臨曰學記云黨有庠遂有序對序而言

則黨為鄉之屬蓋指鄉庠而云黨有庠也

亦盥洗而揚之節也既獻之後舉觶酬賓

亦盥洗而揚之節也既獻之後舉觶酬賓

絜敬如此其至雖有爭慢之心無從生矣

讓絜敬之禮行則尊讓絜敬之俗成禮行而

至於成俗則天下之人皆將遠於闔辯而

於人禍則先王制禮也

貌升降之

未節也

○鄉人士君子尊於房戶之間

主共之也尊有玄酒貴其質也 共如字○鄉

士州長黨正也君子謂卿大夫士也卿大夫

士飲國中賢者亦用此禮也共尊者人臣卑

義禮經傳通解 卷七 二十七

不敢專大惠○卿去京反飲於鳩反○疏曰卿大夫等唯東房故設酒尊於東房之西室戶之東在賓主之間示賓主之共有此酒也酒雖主人之設賓亦以酢主人也北面設尊玄酒在左謂在酒尊之西地羞出自東房主人道尊右貴其質素故也

共之也共音恭○羞燕私可以自專洗當東榮如字○

榮主人之所以自絜而以事賓也絜猶清也

○清如字 賓主象天地也介僕象陰陽也三

賓象三光也讓之三也象月之三日而成魄

也四面之坐象四時也介音戒僕音遵魄音

陽助天地養成萬物之氣也三賓象天三光者係於天也古文禮僕皆作導○疏曰天地則陰陽著成爲天地故賓在西北天地嚴凝之氣著主在東南天地溫厚之氣著介坐在

西南象陰之微氣僕在東北象陽之微氣三賓謂衆賓之長三人也四面之坐者主人東南象夏始賓西北象冬始僕東北象春始介西南象秋始其四時不離天地陰陽之內而坐也○今按自此以下至禮以體長幼曰德及後章立賓以象天以下至篇終皆牽合傳會迂滯之說不足深究其曰月三天地嚴凝日而成魄尤爲紕漏說見篇末

之氣始於西南而盛於西北此天地之尊嚴

氣也此天地之義氣也天地溫厚之氣始於

東北而盛於東南此天地之盛德氣也此天

地之仁氣也疑魚矜反○主人者尊賓故坐

賓於西北而坐介於西南以輔賓賓者接人

以義者也故坐於西北賓者接人以義言賓來以成主人之德

主人者接人以仁以德厚者也故坐於東南而坐僕於東北以輔主人也以僕輔主人人以其仕在官也

仁義接賓主有事俎豆有數曰聖聖立而將

之以敬曰禮禮以體長幼曰德聖通也所以通賓主之意

也將猶德也者得於身也故曰古之學術道

者將以得身也是故聖人務焉術猶藝也得身者謂成己

令名免於刑罰也言學術道則此說賓賢能之禮○呂大臨曰誠者天之道也

不而得從容中道聖人也誠之者人之道也擇善而固執之也誠者義理之所出人心

之所同然者也皆是皆天之道聖人先得之動容周旋莫不中乎理義制之以為禮所以為

天下法也雖節文之多皆出乎誠其理義皆可得而道也然則禮之節文雖見乎外莫非

德之發也故學者必以自得為先學文為後

蓋有文而實不稱未有其德而文不足者

也鄉人士君子蓋鄉大夫士所飲酒之

主人者也尊於房戶之間戶室戶也房在東

室戶居中房與室戶之間乃賓主之位之間故

曰賓主共之也酒主人之物而曰賓主共之

者主人獻賓賓酢主人皆酌此尊且明君子

之財當與人共不自有也玄酒水也飲之始

也飲始於水極味於酒凡酒之設皆尚玄酒

質之為貴不忘本也羞出自東房主人致味

以養賓故曰主人共之而不與賓共也洗當

東榮主人自絮以事賓賓雖亦就此洗不曰

賓主共之者明所以敬人者各自盡也立賓

成三魄於三日也四一面之坐象四時者謂賓主
介僎之坐象春夏秋冬也東北至于東南南生
氣也生一氣溫厚而主仁故自孟春至于孟夏
生一氣之所行萬物所以發生天之盛德氣也
主坐於東南僎坐於東北仁之序也西南至
於西北殺氣也嚴凝而主義故自孟秋至于
孟冬殺氣之所行萬物所以收斂天之尊嚴
氣也賓坐于西北介坐于西南義之序也飲
酒之禮所以致主人之養而尊賓主以仁義
接上也仁義接賓主有事俎豆有數天下之理
義存焉天下物理義無所不通聖之謂也無所
不通無所不敬禮之所由制也禮之行也不
在乎他在乎乎長幼之分而已性之德也禮得
於身之謂德由學然後得於身則與先得人
心之所同然者同之故誠之而
至乎于誠乃天道是亦聖人也 ○祭薦祭酒

敬禮也噲肺嘗禮也啐酒成禮也於席末言
是席之正非專為飲食也為行禮也此所以

貴禮而賤財也卒解致實於西階上言是席
之上非專為飲食也此先禮而後財之義也

先禮而後財則民作敬讓而不爭矣薦本亦作藿同

噲才細反肺芳廢反啐七內反為于偽反○非專為飲食言主於相敬以禮也致實謂盡酒於也酒為觴實祭薦祭酒噲肺於席中唯啐席祭所薦時肺醢也敬禮者言賓敬重主人之禮也賓取俎上之肺噲齒之所以掌主人之禮也飲主人酒而入口成主人禮也於席末謂席西頭也若此席專為飲食應於席中啐酒今乃席末啐酒此席之設本不為飲食是主人敬重於賓故設席耳祭薦祭酒噲肺敬主人之物故在席中啐酒入於已故在席末也於席上祭薦祭酒是貴禮席末啐酒是賤財也致實謂致盡其所實之酒也言此席之上非專為飲食酒故不於席所而卒解也啐

纔始入人口猶在席末卒饜則盡爵故遠在西階上○呂大臨曰孔子曰吾食於少施氏而飽少施氏食我以禮吾祭作而辭曰疏食不足祭也吾食作而辭曰疏食也吾子然則君子之於飲食飽於敬而不飽於味也飲酒之禮盡主人之敬以養賓盡賓之敬以登主人之者也主人獻賓賓受爵薦脯醢賓升席設折俎賓祭脯醢奠爵取肺齊之坐祭酒與席末啐酒主人之禮賓不敢不答故祭薦祭酒敬主人人行此禮也賓敬主人人在禮不在食故齊以掌之啐以成之也啐於席之末不於席之正主於行禮不可不以飲食瀆也此貴敬而賤食也賓卒爵於西階之上不於席之上者明是席之上可以成飲食之禮不可卒飲食之事是先敬而後食也敬禮也食財也人之所以爭者無禮而志於財也如知乎貴禮而賤財先禮而後財之義則敬讓行矣一飲食之間可以化民成俗則升降之文不為末○鄉飲酒之禮六十者坐五十者立節也

侍以聽政役所以明尊長也六十者三豆七十者四豆八十者五豆九十者六豆所以明養老也民知尊長養老而后乃能入孝弟民入孝弟出尊長養老而后成教成教而后國可安也君子之所謂孝者非家至而日見之也合諸鄉射教之鄉飲酒之禮而孝弟之行立矣

弟音悌下同行孟反○此說鄉飲酒謂黨正國索鬼神而祭祀則以禮屬民而飲酒于序以正齒位之禮也其鄉射則州長春秋以禮會民而射于州序之禮也謂之鄉者州黨鄉之屬也或則鄉之所謂居州黨鄉大夫親為主入焉如今郡國下令長於鄉射飲酒從太守相臨之禮也○索色百反屬音燭大音泰守手又及相息亮反○疏曰案鄉飲酒

禮賓賢能則用處士為賓其次為介其次為
衆賓皆以年少者為之此正齒位之禮其實
介等皆用年老者為之其餘為衆賓實內年
六十以上於堂上於賓席之西南面坐若不
盡則於介席之北東面北上其五十者則立
於西階下東面北上示有陪侍之義非即在
六十者旁同南向立也以聽政役者所以立
於階下示其聽受六十以立政事役使也言
欲明尊敬至九十者長老故立而聽政役也
十者非中正禮故不得為遵豆偶也其五十者
一豆而已則鄉飲酒禮衆賓立於堂下者皆
二豆其賓介之豆無正文當依衆賓之年而
加之也豆是供養之物故云明養老立侍是
陪侍之儀故云明尊長也入孝弟謂入門而
能行孝弟出尊長養老者謂出門而能尊長
養老也鄉射謂春秋二時州長會射鄉飲酒
之禮謂十月黨正飲酒郡治之下及王侯國
治之下蒲萬戶以上之令不滿萬戶之長於
已縣或射或飲酒則從郡之太守及王國之

相來自行禮相監臨之儀不用令長禮也州
長黨正飲射而鄉大夫監臨事亦類此故引
以相證也○呂大臨曰古之貴老也其政則
導其妻子使養其老家植之桑畜之雞豚狗
彘則老者衣帛食肉矣其教則食三老五更
於太學天子祖而割牲執醬而饋執爵而酌
冕而摠于四代之養皆於庠序更用饗燕食
之禮皆所以使民不遺老窮知貴老之義故
飲酒之禮老者加豆有至於六也尊長近乎
事兄弟也養老近乎養親孝也入則順乎父
兄出則順乎長上則民德歸厚矣強不犯弱
衆不暴寡人倫既正教行俗美薰沐涵濡遷
善而不自知故曰非家至而日見之也春秋
合諸州長之射冬行之以黨正正齒位鄉黨習
見禮容之盛漸乎禮義之俗孝○鄉飲酒之
弟之行不肅而成行禮之效也○鄉飲酒之
義立賓以象天立主以象地設介僕以象日
月立三賓以象三光古之制禮也經之以天

地紀之以日月參之以三光政教之本也出日

於東二僕所所在也月生於西介所所在也三光二大辰也天之政教出於大辰焉○疏曰賓者

主所尊敬故以賓象天主供物以養賓故以主象地前經陰陽據其氣此云日月言其體

昭十七年有星孛于大辰公羊云大辰者何大火也伐為大辰北辰亦為大辰何休云大火與伐天所以示民時早晚天下取以為正故謂之大辰辰時也是天之政教出於大辰

享狗於東方祖陽氣之發於東方也享普庚反○祖

猶法也狗所以養賓陽氣生養萬物洗之在阼其水在洗東祖

天地之左海也阼才路反○海水之尊有玄

酒教民不忘本也大古無酒用水而巴○大音泰賓必南鄉

東方者春春之為言蠢也產萬物者聖也南

方者夏夏之為言假也養之長之假之仁也

西方者秋秋之為言愁也愁之以時察守義

者也北方者冬冬之為言中也中者藏也是

以天子之立也左聖鄉仁右義借藏也鄉許亮反

蠢尺九反夏戶嫁反假戶雅反愁依注讀為擊子留反藏如字借音佩○春猶蠢也蠢動

生之貌也聖之言生也假大也愁讀為擊擊

飲也察猶察察嚴殺之貌也南鄉鄉仁貴長

大萬物也察或介必東鄉介賓主也獻酬之

為殺○殺如字將西賓將南介闕其間主人必居東方東方

也○闕音間廁之間

者春春之為言蠢也產萬物者也主人者造

之產萬物者也言禮之所在月者三日則成

魄二月則成時是以禮有三讓建國必立三

卿三賓者政教之本禮之太參也

卿去京反參七南反

言禮者陰也大數取法於月也○疏曰魄謂明生傍有微光也此謂月明盡之後而生

魄未必三月三日也所以前月大則月二日生魄前月小則三月三日乃生魄樂既為陽故禮為

陰月是陰精故禮之數取法於月也○今按魄者月之有體而無光處也故書言哉生明

旁死魄皆謂月二三日月初生時也凡言既生魄即謂月十六日月始闕時也今此篇兩

言月三日而成魄則是漢儒專門陋學未嘗讀尚書者之言耳疏知其繆而曲徇之故既

有二月明盡而生魄之說又言月二日三日而生魄何相戾之甚邪此其大義本不足言而

疏於例亦當削去今特著之以明下述此義者之繆不足深究云

儀禮經傳通解卷第七

