



**Подписная цѣна**  
 съ доставкой и пересыл-  
 кой за годъ . . . . . 6 руб.  
 На 1/2 года 4 р., на 3 мѣ-  
 сяца 2 р., за границу 8 р.  
 Отдѣльные №№ по 15 к.  
 За перемѣну адреса 28 к.  
 Статьи и замѣтки должны быть  
 съ подписью и адресомъ автора.  
 Въ случаѣ надобности статьи  
 передѣлываются въ редакціи.  
 Для личныхъ объясненій редак-  
 ція открыта въ будни отъ  
 10 до 11 час. утра.

журналъ Военный и литературный.

Годъ VI. Начать съ № 117.

С.-Петербургъ, Колокольная, 14.

Выходитъ еженедѣльно.

### Содержаніе

Портретъ генераль-маіора Пѣвцова. — Изъ приказовъ по военному вѣдомству. — Распоряженія по округамъ. — Корреспонденція «Развѣдчика». — Дальномѣръ Сушье. — В. М. Пѣвцовъ и 5-я экспедиція въ Центральную Азію. *Н. Николаевъ*. — Описаніе жетона Донского кадетскаго корпуса. — На передовомъ посту. *В. Сухомлиновъ*. — **Новыя изданія:** Обученіе эскадронныхъ и сотенныхъ развѣдчиковъ. Чистяковъ. — 2. — Обзоръ трехъ русскихъ и двухъ иностранныхъ журналовъ. — Вопросы и отвѣты №№ 1054—1057. — Высочайшіе указы.

ПРОДОЛЖАЕТСЯ ПОДПИСКА НА 1893 ГОДЪ.

## „РАЗВѢДЧИКЪ“

съ 1-го января 1893 года выходитъ еженедѣльно.

ПОДПИСНАЯ ЦѢНА съ доставкой и пересылкой:

На годъ . . . . . 6 руб.	Разсрочка допускается только на годъ: при подпискѣ . . . . . 2 р. { Черезъ войсковую часть разсрочка по } къ 1 марта . . . . . 2 р. { соглашенію, хотя бы по 50 к. въ мѣс. } къ 1 мая . . . . . 2 р.
На 1/2 года . . . . . 4 руб.	
За границу на годъ 8 р.; на 1/2 года 5 р.	

Денги могутъ быть высланы почтовыми марками, каждая не дороже 50 к. Безденежная подписка не принимается. За перемѣну адреса 28 к. Отдѣльные №№ выслаются за 15 к. Объявленія принимаются по особой расцѣнкѣ, высласемой по требованію.



Михаилъ Васильевичъ ПѢВЦОВЪ.

(Смотр. страницу 468).



**Марта 17-го дня, № 70.** Военный Совѣтъ утвердилъ: «Положеніе о перевозкѣ войскъ водою» и «Главныя основанія соглашеній на перевозку войскъ срочными и экстренными рейсами».

Государь Императоръ утвердить соизволилъ означенное «Положеніе о перевозкѣ войскъ водою», въ отмѣну такового же, объявленнаго въ приказѣ по воен. вѣд. 1867 г. за № 59.

**Апрѣля 2-го дня, № 83.** Военный Совѣтъ, въ виду встрѣченныхъ войсками недоразумѣній по вопросу о срокахъ возобновленія и прекращенія усиленнаго жалованья при командировкахъ и переводахъ, журналомъ 11-го марта сего года положилъ разъяснить: 1) лицамъ, находящимся на службѣ въ мѣстностяхъ, гдѣ производится усиленный окладъ жалованья, и возвращающимся къ мѣстамъ служенія, по окончаніи командировокъ въ тѣхъ мѣстностяхъ, гдѣ такое положено изъ основнаго оклада, — началомъ для полученія усиленнаго жалованья опредѣляется день прибытія къ мѣсту постоянной службы; 2) лицамъ, находящимся на службѣ въ мѣстностяхъ, гдѣ производится жалованье изъ основнаго оклада, и командируемымъ по дѣламъ службы въ мѣстности, для коихъ установленъ усиленный окладъ жалованья, — началомъ производства сего послѣдняго оклада считается время истеченія закономъ опредѣленнаго трехмѣсячнаго срока со дня прибытія въ мѣсто командировки; 3) лицамъ, находящимся на службѣ въ тѣхъ мѣстностяхъ, для коихъ установлено жалованье изъ усиленнаго оклада, и командируемымъ по дѣламъ службы въ

тѣ мѣстности, гдѣ таковое производится изъ основнаго оклада, началомъ срока, опредѣленнаго закономъ для сохраненія усиленнаго жалованья, считается день полученія предписанія объ отправленіи въ командировку или прогонныхъ денегъ, если таковыя по причинамъ, независящимъ отъ командированнаго, выданы ему позже предписанія, и 4) лицамъ, находящимся на службѣ въ мѣстностяхъ, для коихъ установленъ усиленный окладъ жалованья, и переведеннымъ на службу въ мѣстности, гдѣ производится таковое изъ основнаго оклада, производство усиленнаго жалованья прекращается со дня полученія предписанія объ отправленіи къ мѣсту новаго служенія или прогонныхъ денегъ, если таковыя по причинамъ, не зависящимъ отъ переведеннаго, выданы ему позже предписанія.



На станціи Можайскъ Московско-Брестской желѣзной дороги устроена *воинская погрузная площадка*, имѣющая, между прочимъ, назначеніе приучить войска Клементьевскаго лагернаго сбора къ рациональнымъ способамъ нагрузки и выгрузки.

Въ виду этого въ приказѣ № 69 по войскамъ Московскаго округа объявлено для руководства нижеслѣдующее:

1) Частямъ войскъ, перевозимымъ въ Клементьевскій сборъ по желѣзной дорогѣ и слѣдующимъ тѣмъ же порядкомъ изъ сбора, выгрузку и нагрузку въ поѣзда производить исключительно съ воинской площадки помощью установленныхъ мостковъ, а также рельсъ и шпаль, отдавая послѣднему способу предпочтеніе, какъ наиболее примѣнному въ военное время. Погрузку и выгрузку съ товарной платформы производить на будущее время лишь въ исключительныхъ случаяхъ и не иначе, какъ съ указанія мѣстнаго завѣдывающаго передвиженіемъ войскъ или коменданта станціи.

2) Чтобы приучить войска къ возможно большому порядку и быстротѣ при отправленіи и прибытіи по желѣзнымъ дорогамъ, нагрузку и выгрузку въ поѣзда производить, придавая имъ характеръ строеваго ученія и отнюдь не допуская пріемовъ, свойственныхъ хозяйственнымъ работамъ, а именно: эшелоны для нагрузки должны прибывать на станцію въ цѣломъ составѣ, ко времени для того назначенному; всѣ гг. офицеры эшелона должны принимать непосредственное участіе въ нагрузкѣ и выгрузкѣ, въ формѣ одежды присвоенной строю; руководить долженъ начальникъ эшелона лично, согласно съ указаніями коменданта станціи; всѣ расчеты повагонно для нагрузки и нарядъ рабочихъ для производства ея должны быть сдѣланы до входа эшелона на станцію, для чего ранѣе прибытія эшелона, чрезъ особо назначеннаго офицера, начальникъ эшелона долженъ войти съ комендантомъ станціи въ соглашеніе о составѣ поѣзда и о нарядѣ рабочихъ для погрузки; съ подвозкою на станцію и вывозомъ со станціи тяжестей эшелона—соблюдать полный порядокъ и указанія коменданта.

3) Во всемъ прочемъ части войскъ должны въ точности руководствоваться существующими положеніями и правилами, а именно: положеніемъ о перевозкѣ войскъ по желѣзнымъ дорогамъ (приказъ по воен. вѣдом. 1873 г. № 102), наставленіемъ для перевозки по желѣзнымъ дорогамъ пѣхоты, кавалеріи и артиллеріи, §§ 25—27 и 54—58 правилъ храненія воинскихъ приспособленій (Циркул. Главн. Штаба 1889 г. № 77) и положеніемъ о комендантахъ желѣзнодорожныхъ станцій (прик. по воен. вѣдом. 1887 г. № 31).

На вопросъ интендантскаго управленія о томъ, слѣдуетъ ли со времени введенія новаго положенія о вещевомъ довольствіи вести въ частяхъ войскъ, управленіяхъ и заведеніяхъ мундирно-аммуниціи книги и представлять ихъ въ контроль на ревизію, контрольная палата, какъ объявлено въ приказаніи по войскамъ Финляндскаго военнаго округа за № 46, уведомила, что съ введеніемъ новаго положенія, объявленнаго при приказѣ по военному вѣдомству 1890 г. № 8, въ доставленіи тѣхъ книгъ ей надобности не встрѣчается.



*Нижній Новгородъ.* 28-го марта 1893 года, въ одной изъ казармъ, занимаемой 2-ю ротой Окскаго резервнаго баталіона, трудами гг. офицеровъ названной роты былъ данъ солдатскій спектакль. Исполнены были нижними чинами любителями двѣ пьесы: 1) «Привыкать надо», шутка въ одномъ дѣйствіи, соч. Лейкина; 2) «Антикинны сговоры»—одноактная пьеса, написанная для солдатскаго театра; въ заключеніе фельдфебелемъ упомянутой роты Бреховымъ были исполнены довольно интересные фокусы.

Сцена была поставлена домашними средствами, занавѣсъ и декорации рисовались гг. офицерами. Женскія роли исполнялись исключительно нижними чинами.

29-го и 30-го марта спектакль былъ повторенъ. Въ первый день на немъ присутствовали: командиръ баталіона и гг. офицеры съ семействами, а на слѣдующій день данъ былъ спектакль для нижнихъ чиновъ баталіона, не бывшихъ на спектаклѣ 28-го марта.

*Николай Санорирскій.*

*Смоленскъ.* 19-го марта, въ памятный для русскаго воинства день \*), съ давняго времени чествуемый въ столицахъ Императорскими театрами, блистательно отпразднованъ былъ въ этомъ году въ Смоленскѣ большимъ концертомъ въ пользу инвалидовъ соединенными хорами полковъ XIII-го пѣхотнаго корпуса.

Обширная размѣрами, красивая эстрада была устроена въ залѣ Дворянскаго собранія; для музыкантовъ и пѣвчихъ три арки, поддерживаемыя колоннами, обтянуты были ярко-голубою матеріею. На средней красовался щитъ съ вензелемъ Государя, налѣво и направо нѣсколько такихъ же щитовъ съ означеніемъ выдающихся моментовъ нашихъ кампаній (Нарва 1704, Полтава 1709, Смоленскъ-Бородино 1812, Лейпцигъ 1813 и др.), а въ глубинѣ эстрады на черномъ фонѣ золотыми буквами: «Парижъ, 1814». Колонны, поддерживавшія арки, убраны были военными принадлежностями. Кругомъ возвышались пирамиды изъ барабановъ, уставлены были живые цвѣты и растенія, виднѣлись флаги и кресты военнаго ордена...

Музыкальная часть проведена была съ замѣчательнымъ умѣньемъ и началась по русскому обычаю народнымъ гимномъ, повтореннымъ пять разъ. Всѣ номера исполнены были безукоризненно,—даже самыя серьезныя и трудныя вещи, какъ напр. 2-я рапсодія Листа, увертюра Вильгельма Теля—Россини и «трепакъ» Рубинштейна; кромѣ извѣстныхъ «Join du bal», Тореадоръ и Андалузка, г. Гохъ исполнилъ соло на корнетъ-à-пистонѣ. Вся интеллигенція города присутствовала на этомъ военномъ праздникѣ, залъ былъ биткомъ набитъ публикою, и концертъ по этому былъ повторенъ въ воскресенье 21-го марта.

*Св.*



### Дальномѣръ Сушье \*\*).

*Описаніе.* Дальномѣръ составляетъ пятигранная стеклянная призма.

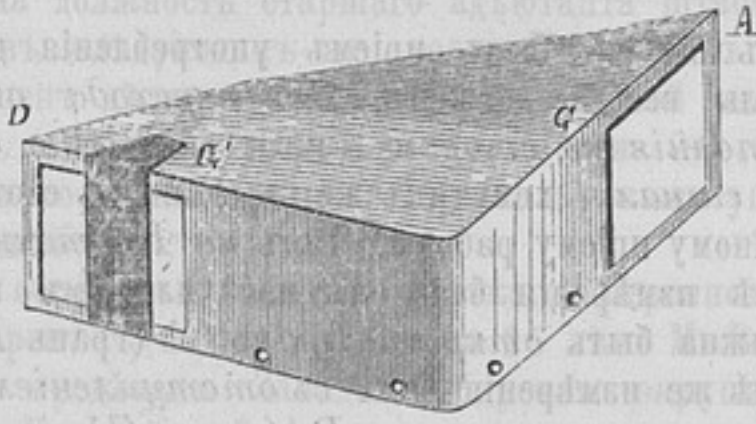
Высота призмы около 0,4 дюйма, ширина 2 1/4 дюйма.

Пять боковыхъ граней призмы отполированы, верхняя же и нижняя сдѣланы матовыми. Призма заключена въ оболочку изъ чернаго дерева (фиг. 1), оставляющую открытыми только

\*) Память 1814 года въ Парижѣ.

\*\*) Циркуляръ Гл. Шт. 1892 г. № 202.

части граней:  $AG$ —предметное окно и  $DG'$  — глазное окно. Глазное окно состоитъ изъ двухъ граней, расположенныхъ другъ къ другу подъ весьма тупымъ угломъ. Одну изъ нихъ (правую или лѣвую по желанію) прикрываетъ небольшая передвижная пластинка—хомутикъ. Чтобы не смѣшать какую изъ граней, во время работы, прикрывъ хомутикъ, сверху надписаны буквы.



Фиг. 1.

При помощи этой призмы можно, построениемъ двухъ постоянныхъ угловъ, разбить на мѣстности линію, называемую базой, длина которой приблизительно въ 50 разъ меньше искомаго разстоянія.

Но число это, вслѣдствіе трудности точной выдѣлки угловъ призмы, непостоянно.

Поэтому, для избѣжанія умноженія на дробный производитель, вычисленіе сдѣлано заранее и приложено къ каждому образцу дальномѣра, на верхнемъ основаніи его, въ видѣ небольшой печатной таблички, прикрытой прозрачной оболочкой изъ целлюлоида.

Производитель (коэффициентъ) дальномѣра надписанъ сверху таблички разстояній.

**Пользованіе табличкой разстояній.**

Способъ употребленія таблички весьма простъ.

Цифры подъ буквой  $B$  (фиг. 2) означаютъ величины базы, подъ буквой же  $D$ —соотвѣтствующую базѣ дистанцію.

Положимъ, наблюдатель измѣрилъ базу въ  $34\frac{1}{4}$  шаг., тогда беретъ дистанцію противъ 34—1768, и  $\frac{1}{4}$  отъ коэффициента 52, т. е. 13 шаговъ. Отсюда  $D = 1768 + 13 = 1781$  шаг.

Фиг. 2.

Табличныя базы и соотвѣтствующія имъ дистанціи выбраны болѣе примѣнимыя на практикѣ. Но если бы, при измѣреніи базы, она получилась внѣ предѣловъ таблицы, напр. 6 или 72, то это вовсе не исключаетъ возможности пользоваться таблицей.

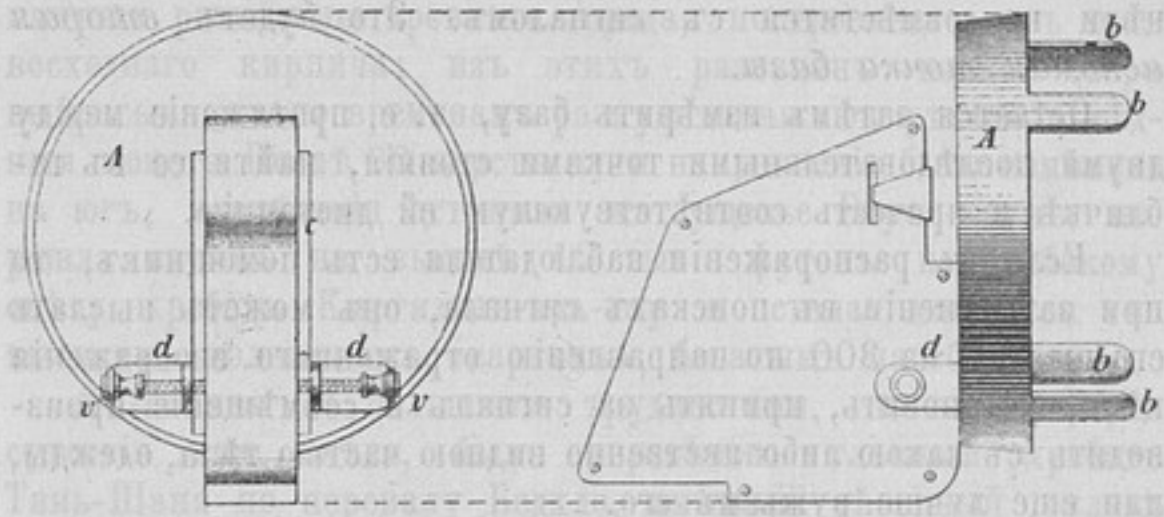
Въ 1-мъ случаѣ отыскиваютъ базу 12 и соотвѣтствующую ей дистанцію 624 дѣлятъ на  $2=312$ ,—это будетъ дистанція, соотвѣтствующая базѣ 6; во второмъ случаѣ ищутъ базу 36 и соотвѣтствующую ей дистанцію 1872 умножаютъ на  $2=3744$ , это дистанція, соотвѣтствующая базѣ 721.

Табличныя величины базы и дистанцій—величины относительныя и таблица построена такъ, что онѣ не зависятъ отъ единицы измѣренія базы и дистанція получается въ тѣхъ единицахъ, коими измѣряется база.

Такимъ образомъ таблицы, имѣющіяся на дальномѣрахъ, не измѣнятся, какія бы единицы мѣръ ни были приняты для базы; тѣмъ не менѣе для удобства соображеній на табличкахъ дальномѣровъ, принятыхъ въ русскихъ войскахъ, базы выражены въ аршинахъ.

**Способы употребленія.**

Дальномѣръ позволяетъ опредѣлять разстоянія способами бокового и прямого визированія на цѣль.



Фиг. 4.

**Способъ бокового визированія.** Этотъ способъ можно примѣнять, измѣряя базу, наступая на сигналъ (вспомогательный мѣстный предметъ) и отступая отъ сигнала. Вгорѣй пріемъ облегчаетъ держаніе направленія съ сигналомъ и 1-ой точкой стоянія, и поэтому даетъ большую точность опредѣленія разстояній, 1-ый же даетъ большую скорость работы.

Пріемъ измѣренія базы, съ отступленіемъ отъ сигнала и 1-ой точки стоянія (ф. 3).

Наблюдатель долженъ стать бокомъ къ цѣли и взять дальномѣръ, если цѣль вправо, въ лѣвую руку, если же цѣль влѣво, въ правую руку.



Фиг. 3.

Прямой уголъ дальномѣра направить въ сторону цѣли, тупой къ ладони. Держать дальномѣръ у прямого угла: большимъ пальцемъ снизу и тремя сверху. Пальцы должны быть слегка выгнуты, чтобы допускать свободу визированія поверхъ инструмента (ф. 3).

Хомутикъ долженъ быть передвинутъ на грань  $G'$  (грань  $D$  открыта) вплотную къ оболочкѣ.

Въ такомъ положеніи, установивъ дальномѣръ, по возможности горизонтально, слѣдуетъ поднести его къ глазу такъ, чтобы предметное окно было бы направлено на цѣль, а глазное (съ хомутикомъ) на глазъ. Тогда, смотря въ глазное окно, надо найти въ немъ изображеніе цѣли послѣ двойнаго отраженія въ настоящемъ видѣ, безъ окраски радужными цвѣтами.

Чтобы облегчить дальнѣйшую работу, которая будетъ заключаться въ совмѣщеніи отраженнаго изображенія цѣли съ сигналомъ, необходимо привести полученное въ призмѣ изображеніе цѣли на середину верхняго края глазнаго окна, что достигается легкимъ уклоненіемъ дальномѣра снизу вверхъ.

Далѣе, визируя глазомъ поверхъ дальномѣра, въ просвѣтъ между выгнутыми пальцами, слѣдуетъ выбрать, въ направленіи отраженнаго изображенія цѣли (видимаго черезъ грань  $D$ ), одинъ изъ мѣстныхъ предметовъ за сигналъ.

Если этотъ сигналъ находится въ направленіи отраженной цѣли, но расположенъ выше или ниже ея изображенія, то для совмѣщенія ихъ нужно уклонить слегка дальномѣръ рукою, подымая или опуская его наружный край, но такъ, чтобы не сводить при этомъ изображенія цѣли съ верхняго края глазнаго окна.

Если же въ направленіи отраженнаго изображенія цѣли никакого мѣстнаго предмета не будетъ, а они расположены, какъ въ большинствѣ случаевъ, вблизи, правѣе или лѣвѣе его, то наблюдатель долженъ перемѣщаться впередъ или назадъ, вправо или влѣво, до тѣхъ поръ, пока изображеніе цѣли не совмѣстится съ ближайшимъ мѣстнымъ предметомъ, избраннымъ за сигналъ.

Найденная точка совмѣщенія изображенія цѣли съ сигналомъ будетъ искомая первая точка базы. Эту точку слѣдуетъ отмѣтить шашкой, штыкомъ, колышкомъ или какимъ либо предметомъ, находящимся подъ рукою (каменъ, вѣткой, щеткой и т. п.).

Для отысканія 2-ой точки базы наблюдатель, передвинувъ хомутикъ на грань  $D$  (грань  $G'$  открыта), долженъ отступать строго въ направленіи отмѣченной только что точки стоянія и сигнала, до тѣхъ поръ, пока снова изображеніе цѣли не совмѣстится съ сигналомъ. Это будетъ *второй искомая точка базы*.

Остается затѣмъ измѣрить базу, т. е. протяженіе между двумя послѣдовательными точками стоянія, найти ее въ табличкѣ и прочесть соответствующую ей дистанцію.

Если въ распоряженіи наблюдателя есть помощникъ, то при затрудненіи въ поискахъ сигнала, онъ можетъ выслать его шаговъ на 300 по направленію отраженного изображенія цѣли, установить, принять за сигналъ и совмѣщеніе производить съ какою либо явственно видною частью тѣла, одежды, или еще лучше ружьемъ его.

Если же наблюдатель не располагаетъ помощникомъ, а между тѣмъ предвидитъ, что поиски сигнала отнимутъ у него много времени, то онъ можетъ сдѣлать поворотъ кругомъ такъ, чтобы цѣль была отъ него въ противоположной части горизонта и искать сигналъ въ этой сторонѣ. Для совмѣщенія цѣли съ сигналомъ поступаютъ совершенно такъ же, какъ и въ первомъ случаѣ. При тѣхъ же обстоятельствахъ можно употребить и приемъ прямого визирования.

*Приемъ измѣренія базы, приближаясь къ сигналу* Этотъ приемъ отличается отъ вышеописаннаго тѣмъ, что базу измѣряютъ, не отступая отъ сигнала и первой точки стоянія, а приближаясь къ нему.

Вторую точку стоянія приходится искать въ промежуткѣ между первой точкой стоянія и сигналомъ. Стать точно въ створѣ, въ этомъ случаѣ, труднѣе, чѣмъ въ первомъ; поэтому наблюдатель долженъ быть весьма внимательнымъ при наступленіи на сигналъ и заранѣе намѣтить себѣ рядъ промежуточныхъ точекъ на землѣ.

Въ то же время, когда подвигается впередъ, онъ можетъ, совмѣстно съ наступленіемъ, измѣрять базу шагами. Хомутикъ при этомъ приемѣ работы долженъ быть передвинутъ на первой точкѣ стоянія на грань  $D$  (грань  $G'$  открыта), а на второй точкѣ наоборотъ (грань  $D$  открыта, а грань  $G'$  закрыта).

*Примѣчаніе.* Когда сигналъ отдаленъ и когда наблюдатель измѣряетъ базу шагами, приемъ наступленія на сигналъ болѣе быстръ и почти столь же точенъ, какъ и способъ измѣренія базы съ отступленіемъ отъ сигнала. Такъ онъ позволяетъ отмѣтить первую точку стоянія и затѣмъ къ ней возвратиться по окончаніи опредѣленія для повѣрки длины базы.

Когда же сигналъ не очень удаленъ и когда наблюдатель измѣряетъ базу при помощи шнура или рулетки, приемъ измѣренія базы съ отступленіемъ отъ сигнала *несравненно точнѣе*.

*Способъ прямого визирования.* Этотъ способъ, какъ и способъ бокового визирования, допускаетъ приемы измѣренія базы съ приближеніемъ къ сигналу и отступленіемъ отъ него.

Наблюдатель становится лицомъ къ цѣли визируетъ на нее глазомъ поверхъ дальномѣра и отыскиваетъ въ призмѣ изображеніе сигнала послѣ двойнаго его отраженія. Сигналъ можетъ быть выбранъ или по правую или по лѣвую руку наблюдателя. Совмѣщеніе изображенія его съ цѣлью производится совершенно такъ же, какъ и при приемѣ бокового визирования. Затѣмъ наблюдатель отмѣчаетъ первую точку стоянія и, передвинувъ хомутикъ въ зависимости отъ избраннаго приема работы (измѣреніе базы съ наступленіемъ или съ отступленіемъ отъ сигнала), на грань  $G'$  или  $D$ , приближается или удаляется отъ сигнала въ направленіи на него, до тѣхъ поръ, пока не достигнетъ вторичнаго совмѣщенія цѣли и отраженнаго изображенія сигнала.

Точка вторичнаго совмѣщенія цѣли съ сигналомъ будетъ второй искомой точкой базы которую остается лишь измѣрить.

Этотъ приемъ позволяетъ производить поиски сигнала въ части горизонта, противоположной той, которая служила при приемѣ бокового визирования.

Если цѣль мало ясна, или значительно удалена и если

наблюдатель имѣетъ въ своемъ распоряженіи помощника, то этотъ приемъ можетъ быть примененъ съ пользою.

*Примѣчаніе.* Изъ изложеннаго видно, что базу можно измѣрять, какъ съ наступленіемъ, такъ и съ отступленіемъ отъ сигнала, держа инструментъ правой или лѣвой рукою, употребляя приемъ бокового или прямого визирования.

Каковъ бы ни былъ приемъ употребленія дальномѣра, наблюдатель всегда долженъ, для перехода отъ первой точки стоянія ко второй, двигаться строго въ направленіи на сигналъ, хомутикъ же передвинуть соответственно выработанному приему работы. Такъ на 1-й точкѣ стоянія, при приемѣ измѣренія базы съ наступленіемъ на сигналъ, всегда должна быть открыта грань  $G'$  (грань  $D$  закрыта); при приемѣ же измѣренія базы съ отступленіемъ отъ сигнала всегда открыта грань  $D$  (грань  $G'$  закрыта). Для отысканія же второй точки базы, хомутикъ слѣдуетъ передвинуть наоборотъ.

Приспособленіе дальномѣра Суше къ полевому биноклю, предложенное постояннаго состава Офицерской Стрѣлковой школы Штабсъ-Капитаномъ Ерогинымъ.

Для наблюдателя средняго зрѣнія, а также при опредѣленіи дальнихъ разстояній, когда отраженіе цѣли въ призмѣ теряетъ рѣзкость очертаній, черезъ что правильность совмѣщенія цѣли съ сигналомъ затрудняется, приспособленіе дальномѣра къ биноклю приноситъ, какъ показалъ опытъ, существенную пользу.

*Описаніе.* Приспособленіе состоитъ (см. фиг. 4) изъ латуннаго колпачка  $A$  съ четырьмя лапками  $b$ .—Этотъ колпачекъ надвѣвается на объективъ бинокля и скрѣпляется съ нимъ пружинностью лапокъ. Въ колпачкѣ сдѣлана щель  $C$  для вклядыванія дальномѣра гранью  $DG'$  или  $AG$ , безразлично. Двѣ стойки  $dd$ , съ двумя винтами  $vv$ , служатъ для укрѣпленія дальномѣра въ щели  $C$ .

Щель  $C$  сдѣлана на 1 линію шире дальномѣра. Это необходимо для свободы визирования поверхъ дальномѣра на цѣль. Для возможности визирования всегда поверхъ дальномѣра (что удобнѣе) сдѣланы не одинъ, а два нажимныхъ винта  $v$ . Отпуская одинъ и завинчивая другой винтъ, можно приблизить дальномѣръ къ желаемой сторонѣ щели такъ, чтобы онъ закрылъ одинъ край щели и оставилъ просвѣтъ съ противоположной стороны. Съ какой стороны закрыть просвѣтъ, указываетъ направленіе выбираемаго сигнала.

Работа съ приспособленіемъ дальномѣра къ биноклю требуетъ предварительнаго навыка въ работѣ простымъ дальномѣромъ.

Способы же и приемы совершенно тождественны.

\* \* \*

### М. В. Пѣвцовъ и 5-я экспедиція въ Центральную Азію.

Быль 1888 годъ. Въ маленькомъ городкѣ Караколѣ (нынѣ Пржевальскѣ) Семирѣченской области уже оканчивалась организація новой, хорошо всѣмъ снабженной, экспедиціи въ Кашгарію и Тибетъ, во главѣ которой долженъ былъ находиться Н. М. Пржевальскій, приобрѣвшій уже не только въ предѣлахъ Россіи, но и во всемъ образованномъ мірѣ, громкую и вполне заслуженную славу знаменитаго изслѣдователя мало извѣстныхъ странъ Центральной Азіи.

Но неожиданно, почти наканунѣ своего выступленія, экспедиція лишилась начальника: 20 октября Пржевальскій безвременно скончался.

Въ преемники ему былъ выбранъ Генеральнаго Штаба Полковникъ М. В. Пѣвцовъ.

Михаилъ Васильевичъ родился въ 1843 году и 17-ти лѣтнимъ юношей вступилъ «унтеръ-офицеромъ» въ ряды 39-го пѣх. Томскаго полка, въ которомъ въ 1862 году и былъ произведенъ въ прапорщики. Черезъ 6 лѣтъ, въ чинѣ поручика, Пѣвцовъ поступилъ въ академию Генеральнаго Штаба, по окончаніи которой въ 1871 г. вышелъ на службу въ Западно-Сибирскій (нынѣ Омскій) военный округъ, гдѣ и былъ назначенъ, съ переводомъ въ Генеральный Штабъ,

на до  
тинск  
вичъ  
назна  
Сибир  
офице  
1881  
назна  
округ  
быль  
наго  
1888  
выше  
Та  
жебнѣ  
служи  
кавш  
посред  
знако  
первы  
состоя  
сопро  
Зайса

Каш

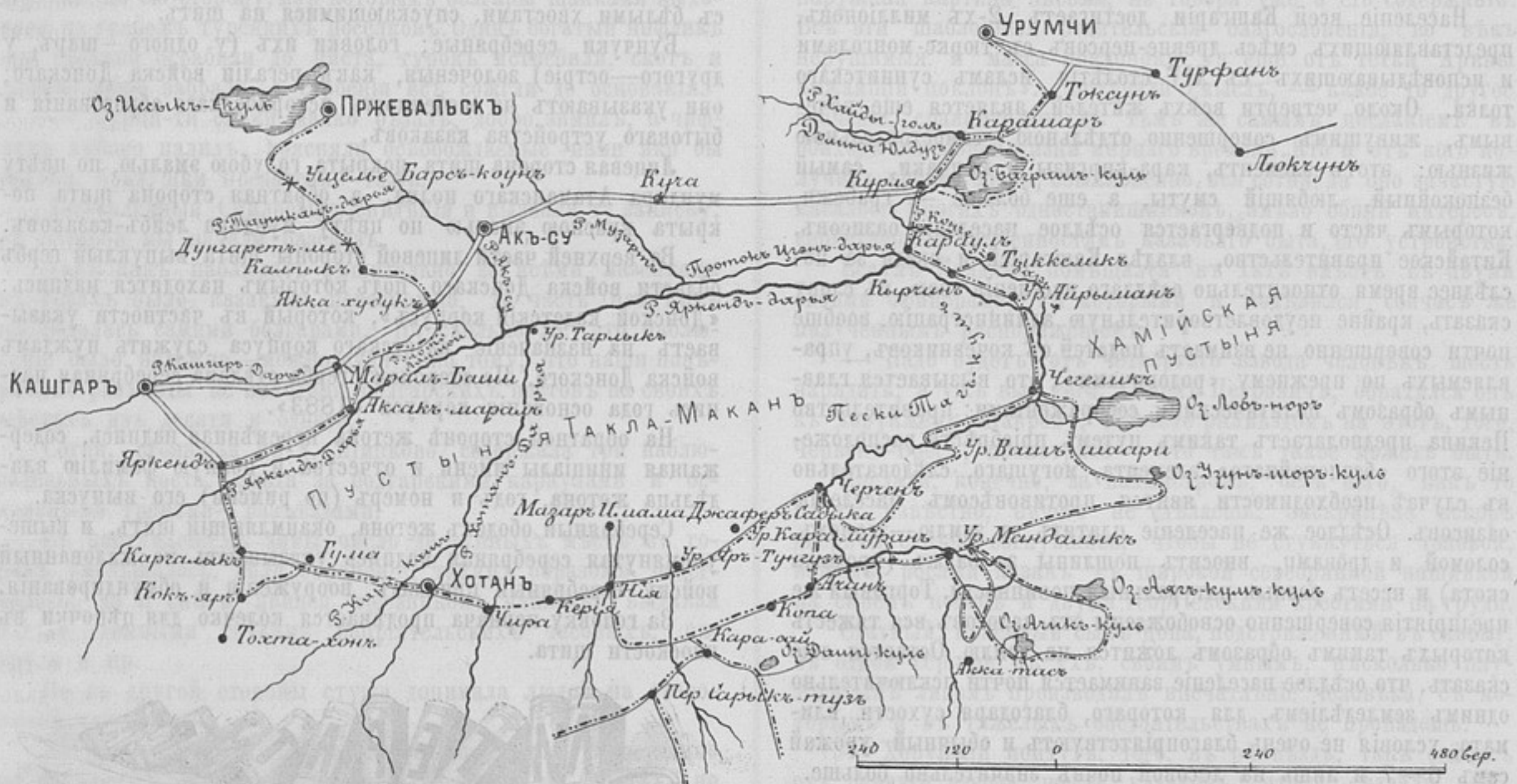
еще  
ности  
ознак  
знана  
въ ко  
топог  
Китай  
геогра  
глазом  
Св. В  
ніе в  
въ к  
Китае  
станом  
для в  
обязан  
В  
ною  
стран  
Лобъ-  
обычн  
ровск  
Богда

на должность старшаго адъютанта штаба войскъ Семипалатинской области. Однако на этой должности Михаилъ Васильевичъ пробылъ менѣе двухъ мѣсяцевъ и въ концѣ 1872 г. назначенъ помощникомъ старшаго адъютанта штаба Западно-Сибирскаго округа; въ 1877 г. уже назначенъ и. д. штабъ-офицера для порученій при томъ же штабѣ. 30-го августа 1881 г. состоялось производство въ полковники, въ 1886 г. назначенъ на должность старшаго адъютанта штаба Омскаго округа, а въ слѣдующемъ же году Полковникъ Пѣвцовъ былъ назначенъ дѣлопроизводителемъ Азіатской части Главнаго Штаба. Съ этой послѣдней должности 10-го декабря 1888 года и состоялось назначеніе начальникомъ упомянутой выше экспедиціи.

Такимъ образомъ изъ этого краткаго перечисленія служебныхъ перемѣнъ видно, что почти 15 лѣтъ М. В. Пѣвцовъ служилъ въ предѣлахъ Западно-Сибирскаго округа, примыкавшаго къ Центральной Азіи, — что и дало возможность, посредствомъ служебныхъ командировокъ, первоначально познакомиться съ этою мало извѣстною страной и приобрести первый опытъ къ дальнимъ экспедиціямъ. Такъ, въ 1876 г. состоялось командированіе въ Китай съ казачьей сотней для сопровожденія хлѣбныхъ транспортовъ, слѣдовавшихъ изъ Зайсанскаго поста до г. Гучена, причемъ было возложено

Экспедиція изъ Караколы, выступивъ 14-го мая 1889 г., т. е. на 7 мѣсяцевъ позже, чѣмъ предполагалось, двинулась по прибрежной равнинѣ оз. Иссыкъ-Куль, гдѣ противъ урочища Кай-Сары на глубинѣ около 6 фут., находятся любопытныя развалины древняго города, построеннаго изъ превосходнаго кирпича; изъ этихъ развалинъ волны озера выбрасываютъ по временамъ разную домашнюю утварь и мѣдныя монеты. Послѣ 90 верстъ пути направленіе было измѣнено на югъ, экспедиція вступила въ ущелье Барсъ-коунъ, перешла затѣмъ на высотѣ 12 тыс. футовъ по глубокому снѣгу хребтъ Кыргызанъ-ала-тау и стала двигаться по высокимъ волнистымъ «сартамъ», богатымъ пастбищами.

29-го мая съ большими трудностями, по случаю присутствія еще снѣга, былъ пересѣченъ главный хребтъ Тянь-Шаня по перевалу Бедхло, имѣющій сѣверный склонъ короткимъ и отлогимъ, а южный — длиннымъ и близъ хребта крутымъ. За Тянь-Шанемъ находится довольно обширная долина, окаймленная съ юга также высокимъ хребтомъ и пересѣкаемая съ запада на востокъ многоводною и быстрою рѣкою Таушканъ-дарья, черезъ которую экспедиція едва переправилась, несмотря на раздѣленіе рѣки на 8 рукавовъ. За долиной пришлось пройти интересное ущелье Дунгаретъ-ме, имѣющее при длинѣ 120 саж. ширину всего 3—5 саж.



Отчетная схема Кашгаріи.

еще порученіе собрать географическія свѣдѣнія, по возможности подробныя, о пройденномъ пространствѣ, а также ознакомиться съ китайскими войсками Западной арміи, предназначавшейся для подавленія дунганскаго возстанія. Затѣмъ въ концѣ 1878 года была вторая командировка, съ двумя топографами и шестью казаками, въ Монголію и внутренній Китай съ караваномъ Війскихъ купцовъ для опредѣленія географическаго положенія нѣкоторыхъ мѣстъ, производства глазомѣрной съемки и другихъ научныхъ изысканій. Орденъ Св. Владимира 4-й ст. былъ наградой за успешное выполненіе возложеннаго порученія. Если присоединить еще участіе въ комиссіи по разграниченію Семипалатинской области съ Китаемъ, научные труды и службу въ Азіатской части, то становится вполне очевиднымъ, съ какой хорошей подготовкой для выполненія возложенныхъ задачъ принялъ М. В. Пѣвцовъ обязанности начальника 5-й экспедиціи.

Въ личный составъ этой экспедиціи, имѣвшей специальною цѣлью обзоръ горнаго хребта Куэнь-луна на пространствѣ отъ верховья р. Керіи-дарья до меридіана озера Лобъ-норъ и сѣверной окраины Тибетскаго нагорья, кромѣ обычныхъ спутниковъ Н. М. Пржевальскаго Поручика Рубинскаго и Подпоручика Козлова, вошелъ горный инженеръ Богдановичъ и 12 человекъ конвоя.

съ совершенно отвѣсными въ 100 саж. каменными боками. Въ эту мрачную «щель» едва достигаетъ солнечный лучъ и каждый звукъ, получая какую то особую рѣзкость, передается затѣмъ громкимъ эхомъ.

Пройдя еще двѣ небольшихъ тѣснины, хребтъ Кара-Туке, на сѣверномъ склонѣ котораго видѣлись кое гдѣ еловые перелѣски, луга съ юртами и стадами кочующихъ киргизовъ, и около 80 верстъ по широкой долинѣ, М. В. Пѣвцовъ со своими спутниками, наконецъ, вышелъ изъ района Тянь-Шанскихъ горъ и спустился въ Кашгарію (Восточный Туркестанъ), — въ эту обширную котловину, поднимающуюся на 3,500 фут. надъ уровнемъ моря и окруженную съ сѣвера и сѣверо-запада Тянь-Шанемъ, на сѣверо-востокъ — отрогами послѣдняго, а на югъ и юго-западъ — громадными горами Куэнь-луна, крайнимъ хребтомъ Тибетскаго нагорья; лишь на востокъ эта котловина широкими воротами два дня пути, приблизительно между пунктами Тыккельикъ и Чигеликъ, соединяется съ обширною Хамійскою пустыней, еще мало изслѣдованной и непосредственному соприкосновенію которой съ песками Тагъ-кума, а слѣдовательно и съ пустыней Такла-маконъ, мѣшаетъ Канче-дарья со своей долиной.

Такое, почти замкнутое, положеніе кашгорской котловины, окруженной высокими горами, преграждающими доступъ

влажныхъ западныхъ и сѣверо-западныхъ вѣтровъ, обуславливая чрезмѣрную сухость въ ней воздуха и отчасти нѣкоторую своеобразность флоры и фауны, такъ напр., нѣкоторые растительные и животные виды, широко распространенные по сосѣднимъ странамъ, Тибетъ и Джунгарія, Центральной Азіи, въ Кашгаріи не встрѣчаются.

Въ геологическомъ отношеніи Кашгарія, пространствомъ 20 тыс. географическихъ миль, изображаетъ собою, какъ надо предполагать, собственно солончаковое дно высохшаго моря, а поэтому до сихъ поръ вся внутренность ея представляетъ огромное пространство, длиною 800 и шириною 350 верстъ, песчаной, мѣстами покрытой щебнемъ и галькою, пустыни Такла-Маконъ, лишенной почти совершенно органической жизни. Лишь подгорныя окраины Кашгаріи, орошаемая горными рѣками и рѣчками, испещрена оазисами, мѣстами съ лѣсовою (желтоземъ) почвою.

Обитатели каждаго оазиса, невольно изолированные отъ сосѣдей, находятъ въ самомъ себѣ удовлетвореніе для своихъ несложныхъ потребностей. Между отдѣльными оазисами поддерживаютъ связь лишь одни торговцы, такъ называемые — анджанцы. Населеніе не сознаетъ общихъ интересовъ страны, своей одноплеменности, все это и служитъ причиной легкости возникновенія въ немъ всякихъ смутъ и волненій.

Населеніе всей Кашгаріи достигаетъ 2-хъ милліоновъ, представляющихъ смѣсь древне-персовъ съ тюрко-монголами и исповѣдывающихъ съ XIV столѣтія исламъ суннитскаго толка. Около четверти всѣхъ жителей является еще кочевымъ, живущимъ совершенно отдѣльно, самостоятельную жизнь; этотъ элементъ, кара-киргизы и кипчаки, самый беспокойный, любящій смуты, а еще больше — грабежи, которымъ часто и подвергается осѣдлое населеніе оазисовъ. Китайское правительство, владѣя Кашгаріей и введя за послѣднее время относительно осѣдлаго населенія свою, къ слову сказать, крайне неудовлетворительную администрацію, вообще почти совершенно не занимается податей съ кочевниковъ, управляемыхъ по прежнему «родовичами»; это вызывается главнымъ образомъ политическими соображеніями: правительство Пекина предполагаетъ такимъ путемъ пріобрѣсти расположеніе этого «беспокойнаго» элемента, могущаго, слѣдовательно въ случаѣ необходимости явиться противникомъ населенію оазисовъ. Осѣдлое же населеніе платитъ за землю — зерномъ, соломой и дровами, вноситъ пошлины за баджъ (продажа скота) и несетъ разныя натуральныя повинности. Торговля же предприятия совершенно освобождены отъ налоговъ, вся тяжесть которыхъ такимъ образомъ ложится на землю. Остается еще сказать, что осѣдлое населеніе занимается почти исключительно однимъ земледѣіемъ, для котораго, благодаря сухости климата, условія не очень благоприятствуютъ и обычный урожай самъ 6—7 и лишь на лѣсовой почвѣ значительно больше.

Вооруженную силу страны составляютъ китайскія «ляны», формируемая по найму изъ лицъ разнаго сброда. Ляны размѣнены по «импанамъ», собственно казармы, окруженные стѣною и валомъ.

Такимъ образомъ изъ изложеннаго видно, что въ настоящее время культурное положеніе Кашгаріи вообще не высоко. Между тѣмъ по окраинамъ Такла-Макона прежнюю цивилизацію постоянно напоминаютъ «шарикэты», эти «наказанные» города, исчезнувшіе, кромѣ политическихъ причинъ, вслѣдствіе еще движенія песковъ и расширенія пустыни на счетъ культурныхъ земель. Показанія древнихъ китайскихъ путешественниковъ могутъ служить тому доказательствомъ. Такъ, еще Сюанъ-цзанъ, въ VII столѣтіи, у подножія Куанъ-луня встрѣчалъ слѣды разрушенія и жители передавали ему легенды о кровопролитныхъ битвахъ и катастрофическихъ дѣйствіяхъ самой природы. Исчезновеніе культуры можно приписать еще и колебанію рѣкъ, особенно русла Яркендъ-дарьи, между впаденіями Уганъ и Конче-дарьи, русло въ этомъ участкѣ, какъ предполагается, постоянно отклонялось отъ запада къ востоку, — что и вызывало разрушеніе городовъ и селеній, «по крышамъ домовъ» которыхъ, какъ говоритъ Пржевальскій въ своемъ четвертомъ путешествіи, можно было пройти отъ Курля до Лобъ-нора. Яркендъ-дарья, отступая, оставляла мощныя рыхлыя отложенія, давшія матеріалъ для образованія сыпучихъ песковъ, приходившихъ затѣмъ въ движеніе и засыпавшихъ все по пути.

Къ тому же и землетрясенія могли также имѣть свое мѣсто, чему можетъ служить доказательствомъ легенда о спасеніи святой Инджеликъ-ханумъ отъ преслѣдованія невѣрныхъ въ разщелинѣ горы, разступившейся по ея молитвамъ; также всѣ сказанія о наказаніи негодочестивыхъ, отложившихся отъ закона Будды, говорятъ, что внезапныя бури засыпали города пескомъ. Н. Николаевъ.

(Продолженіе будетъ).

### Описаніе жетона Донского кадетскаго корпуса.



Жетонъ имѣетъ форму щита, употребляемаго во всѣхъ гербахъ губерній и областей Россіи, и въ частности выражаетъ историческое значеніе казачества, какъ оплота границъ русскаго государства.



Щитъ увѣнчанъ вертикально поставленнымъ золотымъ перначемъ и крестообразно наклонно поставленными бунчуками съ бѣлыми хвостами, спускающимися на щитъ.

Бунчуки серебряные; головки ихъ (у одного — шаръ, у другого — остріе) золоченыя, какъ регалии войска Донскаго; они указываютъ на особенности историческаго образованія и бытоваго устройства казаковъ.

Лицевая сторона щита покрыта голубою эмалью, по цвѣту мундира Атаманскаго полка, а обратная сторона щита покрыта красною эмалью по цвѣту мундира лейбъ-казаковъ.

Въ верхней части лицевой стороны щита выпуклый гербъ области войска Донскаго, подъ которымъ находится надпись: «Донской кадетскій корпусъ», который въ частности указываетъ на назначеніе кадетскаго корпуса служить нуждамъ войска Донскаго. По сторонамъ герба сдѣлана серебряная надпись года основанія корпуса «1883».

На обратной сторонѣ жетона переменная надпись, содержащая инициалы имени и отчества и полную фамилію владѣльца жетона, годъ и номеръ (по римски) его выпуска.

Серебряный ободокъ жетона, окаймляющій щитъ, и вышеупомянутая серебряная надпись указываютъ на жалованный войску серебряный прикладъ вооруженія и обмундированія.

За головку пернача продѣвается колечко для цѣпочки въ плоскости щита.



### На передовомъ посту.

«Командующій полкомъ приказалъ отъ 3-й сотни выставить еще одинъ наблюдательный постъ на проходъ къ Червень-Брегу».

Такую записочку, за подписью адъютанта, везъ донецъ командиру сотни въ д. Шичково.

Зима вступила въ полныя свои права, засыпавъ сухимъ, мелкимъ снѣгомъ всѣ дороги, крыши болгарскихъ хатъ и горы. Свѣтло и опратно сразу стало; рѣзко обрисовывалось на общемъ бѣломъ фонѣ лишь то, на чемъ снѣгъ не держался или куда почему нибудь онъ не попадалъ. Послѣ мокроты и грязи переменна была разительная, веселящая все-россійскую душу, которую предыдущая продолжительная мокрота съвѣсь уже было размочалила.

— О Господи! нудьга-то какая, стонало офицерство, насъ забыли тутъ кажется всѣ: и Богъ, и начальство, и непріятель.

Дѣйствительно, на долю полка выпала скучная задача наблюдать такое пространство въ горахъ, гдѣ все точно замерло. Единственный удобный перевалъ занятъ былъ укрѣпившимся турецкимъ отрядомъ, прочно засѣвшимъ тамъ какъ исправная пробка и не подававшая даже никакихъ при-

наковъ жизни. Только когда казаки пытались продвинуться ближе къ укрѣпленію, — раздавались выстрѣлы, пули просвистывали надъ головами православныхъ нашихъ воиновъ, и таковыя, рискнувъ своею жизнью для того, чтобы убѣдиться что «турка» еще живъ, возвращались на свое мѣсто.

На остальныхъ тропахъ, по ихъ труднодоступности, не было никакой рѣшительно жизни. Смотрѣть же за ними надо было.

— Вѣдь кто его знаетъ, не ровень часъ какая нибудь отчаянная голова сунется, пройдетъ и такой переполохъ натворить, что сдѣлайте ваше одолженіе, — пояснилъ своему скачущему офицерству командующій полкомъ, войсковою старшина Грековъ.

Въ это утро къ нему явился Рачо Смилевъ, пройдоха болгаринъ, который занимался шпионствомъ. Хотя про него другіе «братушки» и говорили: «той служи и на турци-ти», но если бы обращать вниманіе на то, что эти, испорченные турецкимъ игомъ людишки говорили другъ про друга, надо было бы ихъ всѣхъ перевѣшать на одномъ и томъ же «древѣ очищенія».

Рачо же Смилевъ былъ одинъ изъ самыхъ смѣлыхъ лазутчиковъ и свѣдѣнія его сплошь да рядомъ оправдывались.

Теперь же онъ сообщалъ, что по ту сторону горъ собранъ турецкій отрядъ, по всѣмъ признакамъ готовящійся двинуться на переваль Червень-Брегъ, чтобы наказать тѣ деревни, по сю сторону, изъ которыхъ болгары шайками выходили на грабежъ турецкихъ поселковъ. Одинъ богатый чифликъ они недавно ограбили до чиста, турокъ истребили, скотъ и всякое добро забрали, а строенія всѣ сожгли до основанія.

— Турци-ти сички малко рѣзаль, добро зимиль, а чифликъ хубово палилъ, пояснили освобождаемые нами яко бы братья, братушки предатели — тожь.

Доставленные Смилевымъ свѣдѣнія и вызвали ту записку, съ которой мы начали разговоръ.

Такъ какъ наблюдать рѣшительно за всѣми лазейками въ горахъ было казакамъ невозможно, то часть изъ нихъ наблюдалась самими болгарами. На сколько же это наблюденіе было надежно — можно судить по тому, что наши повѣрочные развѣзды не находили болгарскихъ постовъ на своихъ мѣстахъ изъ десяти и одного.

Сотня, стоявшая въ д. Шипково, содержала три наблюдательныхъ поста, слѣдя за болгарскими караулами и остальными тропами — развѣздами.

Съ наступленіемъ зимы число доступныхъ мѣстъ въ горахъ уменьшалось, дѣло охраненія, такимъ образомъ, облегчалось; да и снѣгъ явился союзникомъ нашимъ, выдавая издали темными точками непріятельскихъ часовыхъ, патрули и пр.

Но съ другой стороны стужа донимала людей на сторожевой службѣ.

Къ зимнему походу никто не готовился и соответственно не снаряжался. Выручать могли бы костры да «ракія», но первые на передовыхъ постахъ не мыслимы, а вторая снотворными своими свойствами была опасна тамъ, гдѣ нуженъ зоркій глазъ, да чуткое ухо.

Впоследствии было легче, хотя и стало холоднѣе; во первыхъ люди обтерпѣлись, а казакъ приспособилъ себя изъ «мѣстности» подъ шинель, сорочку, въ сапоги и на руки, все что пригодилося.

— Откуда у тебя Усовъ фуфайка?

— Дикая, ваше благородіе.

Все что раздобывалось усердіемъ, стараніемъ станишниковъ называлось «дикимъ». Нужна была только «мѣстность». А гдѣ же ее не было? Она на войнѣ къ тому же казенная и по уставу къ ней полагается даже примѣняться, — т. е. обращать въ свою пользу, разсуждали практично Гаврилычи.

Ко времени нашего разказа полного примѣненія еще не было, а потому прибывшее приказаніе о новомъ нарядѣ «на холодъ» сотнѣ радости не доставило. За Червень-Брегомъ, до наступленія холодовъ, наблюдали болгары, но въ серьезныхъ случаяхъ такое наблюденіе слѣдовало замѣнять болѣе надежнымъ, что и было въ данномъ случаѣ.

Полученное приказаніе читалъ въ хатѣ есаулъ Калдинъ, а прибывшаго изъ полкового штаба казака обступили станишники, разспрашивая о новостяхъ въ тылу. Казалось-бы гдѣ и быть самымъ свѣжимъ извѣстіямъ, какъ не впереди, поближе къ непріятелю, а на самомъ дѣлѣ все самое новое

и интересное шло съ тыла, оттуда гдѣ было начальство и чѣмъ оно больше, тѣмъ крупнѣе и занимательнѣе были новости. Пробывшій долго на передовыхъ постахъ, пріѣзжая въ штабъ отряда, чувствовалъ себя какимъ то отсталымъ. Разные слухи, положимъ, подчасъ и долетали до мелкихъ частей, но зато въ какомъ иногда превратномъ видѣ.

Прибывшаго, напр., казака нашего о чемъ только не допрашивали. Отпѣкиваться на всѣ вопросы было какъ то не ловко, а зналъ онъ очень мало, поэтому и привиралъ отъ себя. Выходило такъ, что генераль Гурко Карсъ взялъ, Наслѣдникъ Цесаревичъ уже въ двухъ верстахъ отъ Шипки стоять.... и многое другое въ томъ же родѣ.

Привезъ казакъ и письма нѣсколькимъ станишникамъ, которыя доставлены были полевой почтою съ Дону. Благо дозволено было марокъ не наклеивать, эти вѣсточки изъ дома не были рѣдкостью, и если въ Россіи на конвертъ ставился мало мальски толковый адресъ, не только офицеры, но и солдатики получали письма исправно. А ужъ какую драгоценностью являлись строки родныхъ и близкихъ человѣку людей — это и описать трудно!

Дорого было въ этомъ сложномъ и заклеенномъ посланіи все, начиная съ формы конверта, адреса на немъ, цвѣта бумаги, отпѣтокъ откуда и когда писано, словомъ вся даже наружная картина письма, не говоря уже о его содержаніи. Всѣ эти шаблонныя родительскія благословенія, во вѣкъ нерушимыя и масса поклоновъ «а еще отъ тетки Арины нижайшій поклонъ»... получали смыслъ, — какое то другое значеніе, сравнительно съ тѣмъ же самымъ посланіемъ въ обиходѣ войсковою жизни мирнаго времени. Кто и отъ кого получилъ письмо знала, обыкновенно, вся сотня; да оно зачастую касалось многихъ одностанишниковъ, имѣло общій интересъ, свойственный особенностямъ казачьяго быта, его устройства.

Есаулъ Калдинъ помѣщался въ хатѣ вмѣстѣ съ двумя своими офицерами, съ которыми и подѣлился сейчасъ же полученнымъ распоряженіемъ.

— Надо будетъ отъ четвертаго взвода человѣкъ шесть нарядить; а ужъ вы, того, Семень Петровичъ, обратился онъ къ хорунжему Шаврову, ѣзжайте развѣздомъ на этотъ, того, Червень-Брегъ, посмотрите — что тамъ такое можетъ быть.

Послали, конечно, за вахмистромъ; безъ него, какъ то всѣмъ извѣстно, ничего не сдѣлаешь. Заскрипѣла вскорѣ дверь и сильно согнувшись, чтобы не стукнуться головой, вошелъ рослый казакъ съ широкой серебрянной нашивкой на синемъ погонѣ и двумя георгиевскими крестами на груди.

Статный, красивый сынъ Дона, подстриженный въ скобку, съ одной серьгой въ ухѣ, своимъ умнымъ, нѣсколько плутоватымъ лицомъ производилъ впечатлѣніе человѣка, съ которымъ и въ тяжелыхъ обстоятельствахъ не пропадешь.

— Хорунжій пойдутъ, того, въ развѣздъ, такъ сейчасъ отъ перваго взвода шесть казаковъ, чтобъ сдѣлали. Отъ четвертаго, того, шесть казаковъ чтобъ изготовились на постоянную сторожевку, на Червень-Брегскую тропу, знаешь?

— Такъ тошно.

— Ну и, того, чтобъ все исправно.

— Слушаю. Итить имъ разбѣмъ, ваше выскродіе?

— Разбѣмъ, того, разбѣмъ. Сторожевымъ забрать фуражъ и пищу.

— Слушаю. Ваше выскродіе! Дозвольте Колюшкина у карць посадить.

— Опять, того, чего нибудь натворилъ?

— Такъ тошно. На трехъ бургарахъ дровъ привезъ.

— Какъ дровъ привезъ?

— Такъ что, ваше выскродіе, у каруцу ихъ позапргѣ, дровъ наклалъ, да ногойкой и пригналъ на кухню. Ну извѣстное дѣло братушки жалиться стали, потому попало имъ.

— Озорная голова, того; его нарядить въ сторожевые, да безсмѣнно.

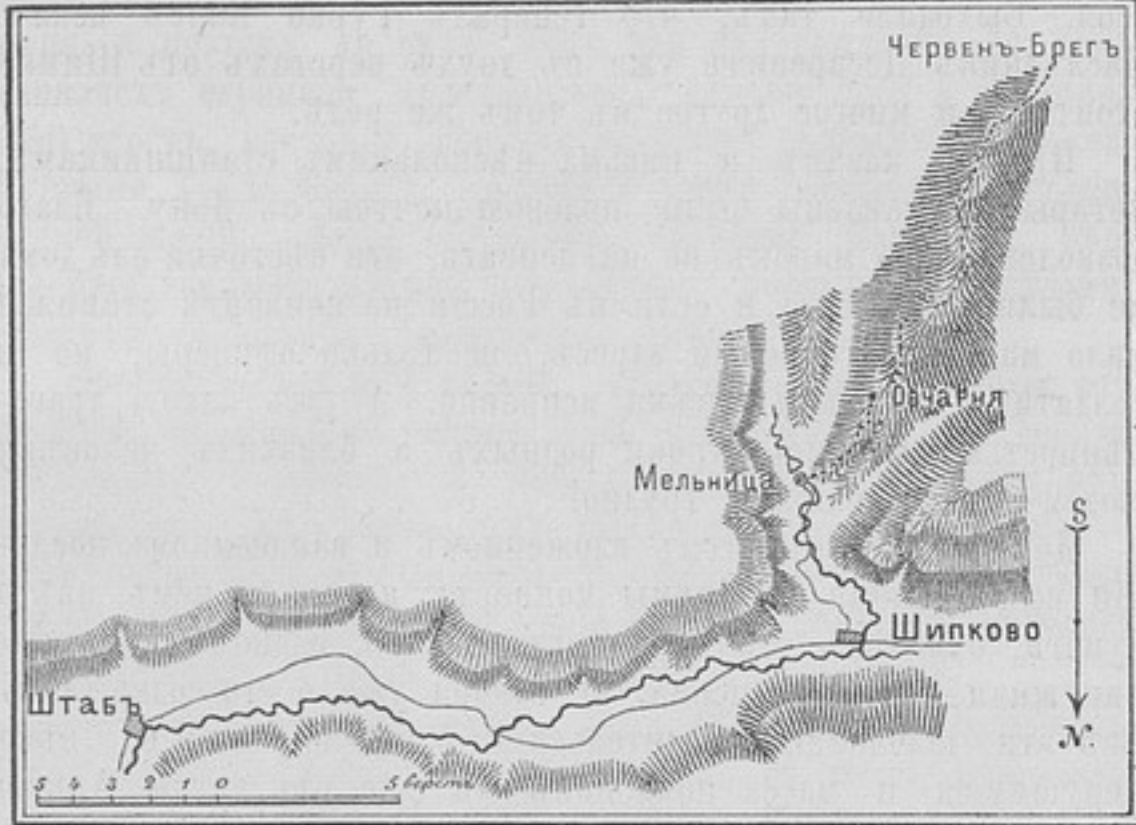
— Слушаю. Можно итить?

— Ступай, того, да чтобъ исправно.

— Такъ тошно.

Пока вахмистръ пошелъ изготовлять нарядъ, офицерство рѣшило устроить чаепитіе, передъ поѣздкою хорунжаго Шаврова. Скомандованъ былъ кипятокъ, который вскорѣ и появился въ довольно объемистомъ мѣдномъ чайникѣ, со сгибающеюся ручкою на верху. Цвѣтъ его, отъ постоянного

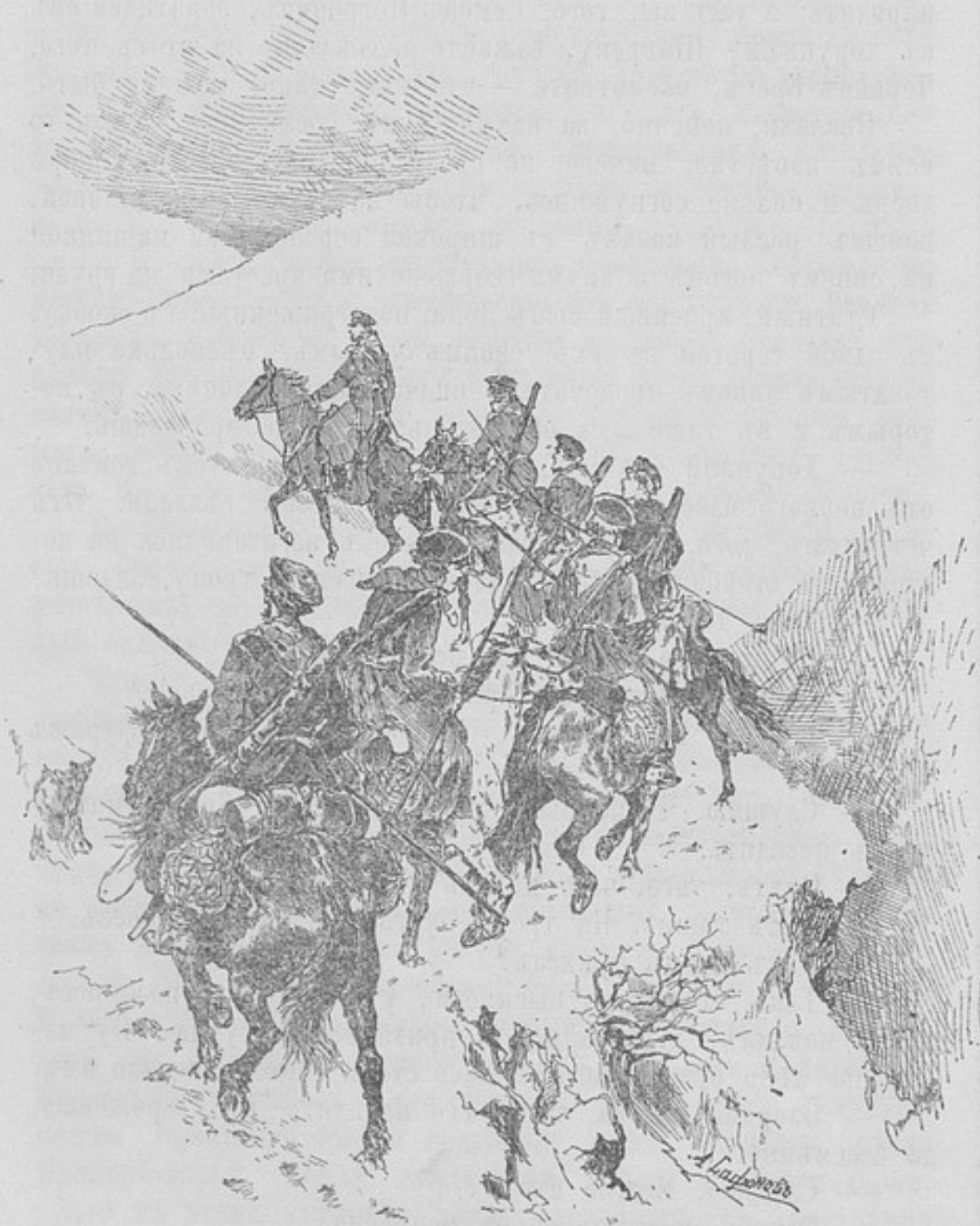
знакомства съ костромъ, напоминалъ кору спѣлыхъ каштановъ. Остальные принадлежности заключались въ такомъ же чайникѣ, по меньше, для заварки чая, трехъ металлическихъ эмалированныхъ кружкахъ, одной серебряной чайной ложкѣ, жестянкѣ отъ бисквитовъ съ колотымъ сахаромъ и съ притертою пробкою, толстаго стекла, банкѣ, въ которой видѣлся чай, въ видѣ туго набитыхъ сухихъ, черныхъ червячковъ и палочекъ.



Карта для объясненія расположенія отряда.

Чай былъ хорошей московской фирмы, недавней полочки, и когда открывали пробку, рекомендовалъ себя приятнымъ ароматомъ. Для закуски имѣлись только сардинки, а хлѣбъ получали изъ болгарскаго монастыря, въ видѣ сѣрыхъ, плоскихъ лепешекъ съ пшеничнымъ вкусомъ.

Послѣ этой чисто походной закуски и проглоченныхъ трехъ, четырехъ кружекъ горячаго чая, начались сборы Шав-



Развѣздъ Шаврова по дорогѣ къ Червень-Брегу.

рова. Одѣвъ пальто, мѣховую шапку, шашку, револьверъ, захвативъ папирсъ, спичекъ и неразлучную ногойку, онъ вышелъ вмѣстѣ съ сотеннымъ командиромъ на улицу, гдѣ вахмистръ и 12 казаковъ ожидали выхода начальства. У хаты стояла и офицерская лошадь, посѣдланная своеобразнымъ

казачьимъ сѣдломъ, съ мягкимъ сидѣньемъ и коротко пригнанными стременами.

— Здорово!

— Здравія желаемъ вашему выскродію!

Есаулъ сталъ обходить всадниковъ и осматривать исправно-ли выѣхали.

— А это чтоже, того? замѣтилъ онъ какой то висящій ремешекъ тамъ, гдѣ ему быть не слѣдовало.

Казакъ нагнулся съ сѣдла, внимательно посмотрѣлъ и затѣмъ доложилъ:

— Оборвалось.

— «Оборвалось», передразнилъ его укоризненно сотенный и, мѣряя презрительно—суровымъ взглядомъ неисправнаго казака, пошелъ дальше.

Остальное все было въ порядкѣ, сѣно у сторожевыхъ, туго закрученное въ китки, не болталось и не очень отставало, такъ что вахмистру, за Колюшкина, у котораго и была ременная неисправка, на этотъ разъ не понало.

— Ну, съ Богомъ, ѣзжайте, а тамъ, того, будемъ ждать на супъ изъ курей.

Занесъ Шавровъ ногу въ стремя, быстро очутился въ сѣдлѣ и оправивъ полы пальто, не ловко подвернувшіяся, повернулъ коня въ сторону ущелья, по которому предстояло идти.

Было уже болѣе 10 часовъ утра, а потому пройдя немного шагомъ, казаки побѣжали рысцей, вслѣдъ за своимъ хорунжимъ, приподнявшимся нѣсколько на стременахъ и подавшимъ слегка корпусъ впередъ.

В. Сухомлиновъ.

(Продолженіе будетъ).



Просятъ авторовъ, желающихъ имѣть отзывъ о своихъ трудахъ, присылать по 2 экз. новыхъ изданій въ редакцію «Развѣдчика», С.-Петербургъ, Колокольная, № 14.



**Обученіе эскадронныхъ и сотенныхъ развѣдчиковъ.** Часть теоретическая. Сборникъ необходимыхъ свѣдѣній для подготовки эскадронныхъ и сотенныхъ развѣдчиковъ. Согласно инструкции для веденія въ кавалеріи занятій съ развѣдчиками 1891 г. Составилъ старшій адъютантъ штаба 7 кавалерійской дивизіи генеральнаго штаба капитанъ Чистяковъ. Изданіе 4-е дополненное и исправленное. Спб., 1892 г., въ 8 д., 128 стр. и листъ чертежей.

Цѣна 70 к., съ перес. 90 к.

Книжку эту можно смѣло рекомендовать не только какъ пособіе для занимающихся съ развѣдчиками, но и всеѣмъ офицерамъ нашей конницы, какъ весьма полезный сводъ необходимыхъ свѣдѣній и указаній при отправленіи развѣдочной и сторожевой службъ.

На 117-ти страницахъ крупнаго шрифта автору удалось дать весьма многое. Книжка, не смотря на сжатость изложенія, обильна содержаніемъ, изложена понятнымъ живымъ языкомъ и отличается отсутствіемъ сухости учебника.

Четвертое изданіе этого пособія служитъ нагляднымъ доказательствомъ, что она принята сочувственно въ частяхъ кавалеріи.

Отнюдь не умаляя достоинствъ руководства г. Чистякова, позволимъ себѣ сдѣлать автору нѣсколько мелкихъ замѣчаній, относящихся всецѣло лишь къ небольшимъ недосмотрамъ, весьма понятнымъ и извинительнымъ при обиліи даваемого имъ матеріала.

Авторъ очевидно желалъ быть вполне удобопонятнымъ и для читателя нижняго чина, и его изложеніе предмета дѣйствительно едвали затруднить грамотнаго развѣдчика. По этому лучше было бы избѣгать такихъ выраженій, какъ напр. въ § 31: «мѣстность командуетъ (отчего не сказать выше?) впереди лежащей», а въ §§ 19, 29 и 32 безъ ущерба дѣлу



можно было бы не приводить измѣреній въ *футахъ*, мѣры совершенно неизвѣстной нижнимъ чинамъ (но обыкновенно любящимъ заучивать то, что написано въ книжкахъ), тѣмъ болѣе, что авторомъ даны тутъ же размѣры въ аршинахъ (шагахъ) и сажняхъ. Затѣмъ въ § 4 (объ ориентированіи ночью) для отысканія полярной звѣзды указывается на часть созвѣздія «Большой Медвѣдицы», и этой небольшой части его, состоящей изъ семи наиболѣе крупныхъ звѣздъ, придано названіе самаго созвѣздія, названія совершенно незнакомаго народу, между тѣмъ какъ эти семь звѣздъ ему хорошо извѣстны подъ названіемъ «Возъ». Было бы лучше удержать это народное названіе — не пришлось бы переучивать на другой ладъ, да и было бы правильнѣе (эта часть созвѣздія то же «Колесница» древнихъ, откуда вѣроятно и происходитъ народное названіе). Въ § 8 даны кратко и на сколько возможно удовлетворительныя поясненія объ изображеніи рельефа на картахъ. Конечно, въ этомъ дѣлѣ необходимы устные объясненія руководителей по самой картѣ, но названіе горизонталей «кружками» очень не удачно, хотя винить тутъ автора едва ли можно. Вообще будетъ весьма трудно дать нижнимъ чинамъ ясное понятіе объ горизонталяхъ при обученіи на практикѣ, а объяснить имъ въ руководствѣ значеніе горизонталей еще труднѣе. Автору поневолѣ пришлось упомянуть о нихъ въ виду изданія новой топографической карты съ выраженіемъ рельефа въ горизонталяхъ. Чтеніе этой карты развѣдчиками крайне затруднится. Укажемъ также, что въ § 27 (о донесеніяхъ) между прочимъ говорится: «Въ донесеніяхъ сообщается все, что касается непріятеля, напр.... замѣчены: облака пыли, блескъ оружія, огни... сильный лай собакъ...» и пр. Относительно собственно этихъ выписанныхъ нами случаевъ слѣдовало бы пояснить, что развѣдчики должны предварительно донесенія о нихъ стараться высмотрѣть причины напр. пыли, лая, — чтобы не породить недорозумѣнія своимъ донесеніемъ. Далѣе, говорится, что ежели развѣздъ не встрѣтитъ долго, болѣе 2-хъ часовъ непріятеля, то слѣдуетъ непременно донести о семъ. Необходимо пояснить, что время отправленія этого донесенія слѣдуетъ приурочивать къ прибытію къ какому либо пункту, дабы получившій донесеніе могъ по картѣ видѣть, куда дошелъ развѣздъ, не встрѣтивъ непріятеля. слѣдовало бы также упомянуть, что при отправленіи нѣсколькихъ развѣздовъ по разнымъ дорогамъ къ сторонѣ противника имъ обыкновенно назначаются пункты по зонамъ, откуда они должны посылать эти донесенія. Равно слѣдовало бы упомянуть, что развѣзды въ каждомъ своемъ донесеніи должны сообщать о томъ, куда они далѣе будутъ слѣдовать, такъ какъ ихъ путь можетъ быть поневолѣ уклоненъ, хотя поставленная цѣль и не измѣнится.

Наконецъ укажемъ еще, что въ § 19 предложенъ способъ измѣренія ширины рѣки при помощи визированія на противоположный берегъ по краю козырька надвинутой на глаза фуражки или даже по краю руки, приложенной къ глазамъ. Установивъ такимъ образомъ голову, слѣдуетъ повернуться въ сторону и, отсчитавъ число шаговъ до той точки земли, на которую упадетъ лучъ зрѣнія. Способъ весьма заманчивый по простотѣ, но болѣе неточный самаго невѣрнаго глазомѣра. Тутъ все дѣло дѣлаетъ уголъ, образуемый визирной линіей съ отвѣснымъ положеніемъ тѣла наблюдателя, и искомая ширина рѣки есть тангенсъ этого угла, который, прибавимъ, всегда будетъ близокъ къ прямому. Авторъ упустилъ изъ вида, что, слѣдовательно, ошибка здѣсь пропорціональна тангенсу и растетъ до безкопечности. Хотя рекомендуется не измѣнять положенія головы, но измѣненіе этого положенія даже на 1 градусъ, при поворотѣ направо или на лѣво, совершенно не ощутительно для человѣка, а при ширинѣ рѣки всего въ 150 шаговъ достаточно напр. приподнять голову на  $\frac{1}{2}$  градуса, чтобы ошибка возрасла вѣдвое и болѣе всей ширины рѣки.

Пусть авторъ не посягаетъ на насъ за указанные нами мелкіе недосмотры. Они неизбѣжны въ каждомъ добросовѣстномъ трудѣ, а его трудъ вполне почтененъ, и мы отъ всей души желаемъ его руководству наибольшаго распространенія въ средѣ нашихъ кавалерійскихъ офицеровъ, какъ книги вполне соответствующей цѣли и не только полезной, но необходимой. Чѣмъ она болѣе распространится въ конницѣ, тѣмъ лучше.

—2.

## ПЕРИОДИЧЕСКІЯ ИЗДАНИЯ.



**Артиллерійскій журналъ.** Мартъ, 1893 г. № 3. — Сто лѣтъ русской конной артиллеріи. Павелъ Потоцкій. — Замѣтка о производствѣ упражненій полевой артиллеріи въ ночной стрѣльбѣ. В. Шкляревичъ. — Боевая подготовка полевой артиллеріи. А. Ваумгартенъ. — Приборъ для закрытой стрѣльбы полевой артиллеріи, принятой въ Германіи. К. Г. — Библиографія: Курсъ артиллеріи для военныхъ училищъ въ двухъ частяхъ. Полковникъ Будневскій. — Russisch-deutsches und deutsch-russisches militärisches Wörterbuch. Von Manassewitsch. К. Л. — Отдѣлъ официальный.

**Военный Сборникъ.** Май 1893 г. № 5. — Вліяніе русско-турецкихъ войнъ съ половины прошлаго столѣтія на развитіе русскаго военнаго искусства. А. Н. Петровъ. — Мысли о техникѣ войны будущаго. — Нравственный элементъ въ рукахъ Скобелева. С. Гершельманъ. — Основанія проекта новаго строеваго устава французской арміи. В. Марковъ. — Кавалерійскія учебныя части въ Россіи. В. Сухомлиновъ. — Мундштукъ или пеллямъ. Г—ъ. — Дальняя стрѣльба Е. Кобозевъ. — Замѣтка по военно-педагогическому вопросу Г. Щ—ъ. — Коневодство и перевозочныя средства Европейской Россіи и Кавказа. Дм. Дубенскій. — Закубанскій край. П. П. Короленко. — Библиографія. Стратегія маршей Е. У. — Русское военное обозрѣніе. Обозы нашей арміи. — Иностранное военное обозрѣніе. Проектъ новаго устройства сухопутныхъ силъ Германіи. В. Незвѣдчикъ.

**Историческій Вѣстникъ.** Апрель, 1893 г. — Второй бракъ Наполеона — историческій очеркъ, характеризующій семейную жизнь великаго полководца, бывшую для послѣдняго далеко не покрытой розами. Характеръ Наполеона отмѣченъ многими симпатичными чертами. — Историческія мелочи. Въ этомъ отдѣлѣ находятся выдержки изъ любопытной статьи «Паденіе Севастополя, 8-го сентября 1855 года», принадлежащей перу бывшаго корреспондента «Times», Вильяма Росселя. Послѣдній съ большимъ уваженіемъ отзывается о русской арміи и, между прочимъ, хранитъ у себя мѣднаго орла съ каски русскаго солдата, сева-стопольца. «Я», говоритъ Россель, «никогда не видалъ такого храбреца, какъ тотъ человѣкъ, у котораго я снялъ на память этого орла. Онъ выбѣжалъ изъ рядовъ колонны, которая въ одной изъ вылазокъ обратила въ бѣгство шотландскихъ стрѣлковъ, и прямо бросился на знамя нашихъ гвардейцевъ; онъ схватилъ одной рукой древко, а другой отчаянно защищался отъ офицеровъ и солдатъ, буквально рубившихъ его на куски саблями и пронзавшихъ его тѣло штыками. Нѣсколько минутъ онъ продолжалъ этотъ неравный бой, пока не упалъ мертвымъ, и положительно я никогда не видалъ болѣе блестящаго примѣра



Маршалъ Ней.

человѣческой храбрости». — Смерть маршала Ней. Вышедшая недавно брошюра г. Вельшингера, знакомитъ читателя съ однимъ изъ знаменитѣйшихъ героевъ Наполеоновской эпохи, маршаломъ Неемъ, прозваннымъ императоромъ «le brave des braves» (храбрый изъ храбрыхъ). Послѣ карьеры, исполненной подвигами

блистательнаго личнаго мужества при Наполеонѣ, маршалъ, на-  
скучившій его режимомъ, легкомысленный и увлекающійся,  
одинъ изъ первыхъ отрекся отъ него въ Фонтенбло. Съ высад-  
кой императора послѣ бѣгства съ острова Эльбы — Ней сначала  
идеть противъ него съ войсками съ враждебными намѣреніями,  
но увлеченный общимъ энтузіазмомъ переходитъ на сторону  
прежняго господина. Это стоило ему, какъ извѣстно, жизни—  
не подъ вражескими пулями, а отъ мстительности легитимис-  
товъ... Ненависть послѣднихъ къ маршалу превосходила все  
возможное. «Ультрароялисты были въ состояніи какого-то ярост-  
наго бѣшенства... Самыя смиренныя женщины превратились въ  
какихъ-то фурій и безъ всякихъ обиняковъ прямо выражали  
кроваваго нетерпѣнія, оживлявшее ихъ... Нѣкоторыя жен-  
щины при одной мысли, что Ней можетъ избѣгнуть смерти,  
впадали въ такое бѣшенство или горе, что приходилось просто  
содрогаться»... Ней преданъ былъ военному суду, члены кото-  
раго состояли изъ его бывшихъ коллегъ, маршаловъ. Велерѣчи-  
вая защитительная рѣчь адвоката, несмотря на трагизмъ обста-  
новки, вызвала у Ней слѣдующее замѣчаніе: наклонясь къ оратору,  
онъ сказалъ: «какая жалость, что вы не поступили въ  
военные! Прекрасный у васъ голосъ для команды!» Маршалы  
не сочли возможнымъ судить бывшаго товарища... Ней преданъ  
былъ суду перовъ, настроеніе которыхъ предрѣшало дѣло, такъ  
что защита не играла почти никакой роли. 6-го декабря Ней  
произнесъ свою послѣднюю короткую рѣчь, которая кончалась  
словами: «Я поступаю, какъ Морё: я апеллирую къ Европѣ  
и къ потомкамъ». Изъ 161 присутствовавшихъ членовъ—  
160 на вопросъ о виновности отвѣтили «да» — и только одинъ  
самый юный изъ перовъ, Викторъ де-Брольи, имѣлъ благород-  
ство сказать «нѣтъ!». Казнь была приведена въ исполненіе че-  
резъ нѣсколько часовъ послѣ произнесенія приговора. Ней  
встрѣтилъ смерть, какъ герой (извѣстно, что онъ самъ скоман-  
довалъ огонь солдатамъ, назначеннымъ для его разстрѣлянія)...  
Напрасно супруга маршала, обливаясь слезами, ходатайствовала  
у всѣхъ высокопоставленныхъ лицъ и у самаго короля за мужа.  
Всюду она встрѣтила холодный, а иногда и оскорбительный  
отказъ... —й.



### United Service Gazette. (Англія).

№ 3138—3145.—Въ окрестностяхъ Вѣны одинъ солдатъ  
былъ нечаянно убитъ изъ ружья Манлихера, и изслѣдованіе  
его трупа опровергло все предположенія, что раны отъ мало-  
калибернаго оружія легче излѣчимы, чѣмъ прежнія. Въ дан-  
номъ случаѣ пуля имѣла дѣйствіе разрывной: сама пуля  
пробила себѣ одинъ ходъ, а стальная оболочка, сорвавшись,  
расплюснулась и пробурала отдѣльную широкую скважину,  
такъ что общее разрушительное дѣйствіе было ужасно.—  
Газеты сообщаютъ о смерти двухъ извѣстныхъ генераловъ:  
австрійскаго славнаго кавалериста Гюлая (Эдельгеймъ) и еще  
болѣе знакомаго намъ американца Бердана. — Въ Врестѣ  
(Франція) начался рядъ опытовъ, какъ слѣзть миноноску  
невидимой во время атаки. Съ этою цѣлью на суднѣ устроены  
приборы, окутывающіе его во время движенія густымъ обла-  
комъ дыма.

### Army and Navy Gazette. (Англія).

№ 1731—1734.—Для индійскихъ туземныхъ войскъ учре-  
ждается новый видъ награды за отлично-усердную службу,  
состоящей изъ доходовъ отъ извѣстныхъ участковъ земли.  
Ежегодно будетъ раздаваться девять такихъ арендъ и вмѣстѣ  
съ арендой будетъ жаловаться халатъ и почетная сабля.

Н. Т.



Вопросы, присланные въ редакцію безъ № бан-  
дероли, по которой спрашивающему высылаются  
«Развѣдчикъ», будутъ оставлены безъ послѣд-  
ствій.



### О ВОПРОСАХЪ И ОТВѢТАХЪ.

Отвѣтить на все вопросы нѣтъ физической возможности.  
Чтобы не возбуждать напрасныхъ надеждъ и избавиться

отъ нареканій, мы вынуждены еще разъ заявить, что при  
всемъ желаніи редакція не можетъ отвѣчать на все посту-  
пающіе вопросы ни печатно, ни письменно.

*Печатать* она полагаетъ отвѣты только на такіе вопросы,  
которые имѣютъ общій и современный интересъ. Отъ наве-  
денія же простыхъ справокъ, а тѣмъ болѣе отъ мотивировки  
той или другой совершенно ясной статьи закона — редакція  
отказывается.

Въ исключительныхъ случаяхъ можно будетъ отвѣчать  
своимъ подписчикамъ и *письменно*, если условіе времени  
или другая причина заставитъ предпочесть этотъ способъ.  
Отвѣчать же телеграммами редакція рѣшительно не имѣетъ  
возможности. Если принять во вниманіе, что редакція обя-  
зана сообразоваться со временемъ поступления вопросовъ, вре-  
менемъ полученія отвѣтовъ отъ лицъ, на заключеніе которыхъ  
вопросы препровождаются, съ современностью вопроса и съ  
размѣрами «Развѣдчика», то при большомъ числѣ вопросовъ  
совокупность этихъ условій, поневолѣ, потребуетъ отъ во-  
прошающихъ терпѣнія.

Ни за напечатанный, ни за письменный отвѣтъ редакція не  
беретъ никакой особой, сверхъ годовой, абонементной за жур-  
наль, платы. Если бы редакція поступила иначе, то это да-  
вало бы подписчикамъ какъ бы право требовать отвѣта на  
всякій вопросъ, и редакція «Развѣдчика» неминуемо весьма  
скоро обратилась бы въ справочную контору, каковою она ни  
въ какомъ случаѣ не желаетъ сдѣлаться. Къ тому же едва ли  
возможно установить за даваемые отвѣты такую таксу, ко-  
торая хоть сколько-нибудь удовлетворила бы и задающихъ  
вопросы, и дающихъ отвѣты.

Само собой разумѣется, что въ виду массы поступающихъ  
вопросовъ, редакція вынуждена ограничиться вопросами только  
своихъ подписчиковъ, для чего и проситъ выставлять на во-  
просъ № бандероли, по которому спрашивающимъ получается  
«Развѣдчикъ». Несмотря на то, что это предупрежденіе печат-  
ается въ заголовкѣ отдѣла «Вопросы и отвѣты» *каждаго*  
номера «Развѣдчика», многіе все-таки не соблюдаютъ это  
условіе и, слѣдовательно, прежде всего сами виноваты въ не-  
полученіи отвѣта. Справки же каждый разъ—подписчикъ ли  
задаетъ вопросы или неподписчикъ—тормозятъ дѣло, отнимая  
слишкомъ много дорогого времени. Въ заключеніе, считаемъ  
необходимымъ напомнить читателямъ, что *отвѣты „Раз-  
вѣдчика“ ничто иное, какъ товарищеское разъясненіе,  
которое само по себѣ не имѣетъ никакой силы закона.*  
*Поэтому ссылки собственно на отвѣты „Развѣдчика“ не  
мыслимы въ официальныхъ сношеніяхъ.* Можно воспользо-  
ваться только приводимыми въ этихъ отвѣтахъ указаніями.  
Редакція.



Вопросъ № 1054. Съ какого времени считается военно-  
учебная служба офицера-воспитателя, со дня ли приказа о  
прикомандированіи его къ кадетскому корпусу, или со дня  
прибытія его въ оный?

*Отвѣтъ.* По настоящему вопросу точнаго указанія въ  
законѣ не имѣется, но, по взаимному соглашенію управления  
военно-учебныхъ заведеній съ канцеляріей Государственнаго  
контроля, принято—учебную службу офицеровъ-воспитателей  
считать со дня распоряженія о прикомандированіи ихъ къ  
кадетскому корпусу.  
В. И. Д.

Вопросъ № 1055. Какимъ порядкомъ могутъ отставные  
раненые II класса нынѣ воспользоваться квартирными день-  
гами по должностямъ, замѣщеніе коихъ зависѣло отъ Алек-  
сандровскаго комитета о раненыхъ?

*Отвѣтъ.* Раненые II класса, не состоявшіе до 12-го  
мая 1870 г. кандидатами на должности, отъ комитета за-  
висѣвшія, вовсе не имѣютъ права на квартирныя деньги,  
такъ какъ это право, по силѣ 593 ст., VIII кн., С. В. П.

изд. 1869 года, предоставлено *однимъ лишь раннимъ I класса.*

Въ настоящее время никакой кандидатуры на должности не существуетъ, потому что въ распоряженіи комитета нѣтъ никакихъ должностей.

Р. Д.

**Вопросъ № 1056.** Сколько разъ производится повѣрка описи ротнаго имущества и слѣдуетъ ли баталіоннымъ командирамъ при повѣркѣ описей прописывать результаты повѣрки?

*Отвѣтъ.* Въ «Положеніи о хозяйствѣ въ ротѣ», § 144, сказано, что повѣрка имущества производится *не меньше* двухъ разъ въ годъ, а въ § 52 «Положенія объ управленіи хозяйствомъ въ полку» указано, что повѣрка отдѣловъ ротныхъ описей, въ которыя внесены казенныя вещи, производится по истеченіи трети года. Для согласованія этихъ двухъ параграфовъ можно установить, чтобы повѣрка, какъ ротнаго имущества, такъ и описей, производилась не меньше двухъ разъ въ годъ и не болѣе, какъ разъ въ треть года. Удостоверять своей подписью произведенную повѣрку слѣдуетъ *примѣняясь къ общимъ правиламъ*, что при всякой повѣркѣ отчетности или имущества повѣряющей росписывается въ этомъ; по такъ какъ время для повѣрки не опредѣлено и одна опись ведется въ продолженіи нѣсколькихъ лѣтъ, то слѣдуетъ обозначать годъ, мѣсяць и число, когда повѣрка произведена.

В. Е. Г.

**Вопросъ № 1057.** Какія существуютъ правила въ отношеніи отданія старшинства, при производствѣ въ офицеры, подпоручикамъ, одновременно окончившимъ курсъ юнкерскаго училища?

*Отвѣтъ.* См. статьи 152 и 153, кн. VII, Св. В. П. 1869 г.



ПО ВОЕННОМУ ВѢДОМСТВУ.

Апрѣля 29-го дня, въ Ливадіи.

**ПРОИЗВОДЯТСЯ:** по пѣх.: Варшав. уѣзд. воин. нач., числ. по арм. пѣх. инспек. **Тукмачевъ**—въ г.-м., съ увол. за бол. отъ сл. съ мунд. и съ пенс.; 88-го пѣх. Петров. п. подпиррщ. **Холодковскій**—въ подпор., съ зач. въ зап. арм. пѣх. (по Петербур. у.). **НАЗНАЧАЮТСЯ:** по инж. кор.: нач. Усть-Двин. кр. инж. упр., воен. инж., полков. **Бергъ**—въ чис. шт.-офиц., полож. по шт. въ расп. глав. инж. упр.; пом. нач. Дагестан. инженер. дист., воен. инж., полк. **Скибицкій**—нач. Усть-Двин. кр. инж. упр. **ПЕРЕВОДЯТСЯ:** по кав.: драг. п.: 18-го Клястиц., корн. **Ивановъ**; 37-го Воен. Орд., пор. **Полянскій**, оба—въ Варш. жанд. див.; по арт.: арт. бр.: 3-й гренад., кап. **Плещеевъ**—въ 3-й морт. арт. п.; 3-й, кап. **Волосатовъ**—въ 3-й и **Сурменевъ**—во 2-й—морт. арт. п.; 19-й, кап. **Томашевскій**—во 2-й морт. арт. п., **Панпушко** и **Андреевъ**, оба—въ гор. арт. пол.; 20-й, кап. **Зипченко**—въ гор. арт. пол.; 27-й, кап. **Лезедовъ**—въ 1-й морт. арт. пол. **ЗАЧИСЛЯЕТСЯ:** по пѣх.: 3-го Вост.-Сиб. стрѣл. бат. подпор. **Айгустовъ**—въ зап. стрѣл. час. (по Примор. обл.). **УВОЛНЯЮТСЯ:** отъ службы: по домашнимъ обстоятельствамъ: по пѣх.: пѣх. рез. пол.: 169-го Камен., пор. **Томашевскій**, шт.-кап. и съ мунд.; 192-го Драгич., пор. **Шильновъ**, шт.-кап. и съ мунд.; Царев. рез. бат. кап. **Князь Накашидзе**, подп. и съ мунд.; по арт.: 2-го гренад. лет. арт. пар. шт.-кап. **Крашенинниковъ**, съ мунд.; изъ запаса, на основаніи С. В. П., 1869 г., кн. VII, ст. 828: по зап. арм.: сост. на уч. по Енотаев. у. прап. зап. арм. пѣх. **Проскуряковъ**; въ отставку: сост. въ зап. арм. пѣх. г.-л. **Назаровъ**, съ мунд. и съ пенс.; по болѣзни: сост. въ зап. арм. кав. и на уч. по Петербур. у. г.-м. **Адеркасъ**, съ мунд. и съ пен. **УМЕРШИИ ИСКЛЮЧАЮТСЯ ИЗЪ СПИСКОВЪ:** инспек. меж. отд. канц. главноначал. гражд. час. на Кав. по военно-народ. управ. Кавказ. края, числ. по арм. кав., полк. **Цилоссани**.

Апрѣля 30-го дня, въ Ливадіи.

**ПРОИЗВОДИТСЯ:** по пѣх.: 140-го пѣх. Зар. п. подпрап. **Бяляевъ**—въ подп., съ перев. въ 1-й пѣх. Нев. п. **НАЗНАЧАЮТСЯ:** по кав.: млад. чинов. особ. пор. при глав. упр. государ. коннозав., числ. по арм. кав., ротм. **Ревякинъ**—исправ. долж. Илец. уѣзд. нач., съ оставл. по арм. кав.; по пѣх.: исправ. долж. стар. пом. Гурьев. уѣзд. нач., числ. по арм. пѣх., капит. **Бережневъ**—исправ. долж. нач. Калмык. у., съ остав. по арм. пѣх.; по генер. шт.: шт.-офиц. для особ. пор. при шт. 12-го арм.

корп., подпол. **Баронъ фонъ Бергъ**—шт.-офиц. для поруч. при шт. Киев. воен. окр.; приком. къ Никол. кад. корп., для исправ. долж. пом. инспек. клас., подпол. **Сурелиусъ 1-й**—шт.-офиц. для особ. пор. при шт. 12-го арм. корп. **ПЕРЕВОДЯТСЯ:** по арт.: арт. бр.: 15-й, шт.-кап. **Кошембаръ**—въ 18-ю; 18-й, подпор. **Войновъ**—во 2-ю гренад., — арт. бр.: 3-й рез., пор. **Измайловъ**—въ гор. арт. п.; 5-й рез., пор. **Рудковскій**—въ Севастопол. крѣп. арт.; 2-го морт. арт. пол. пор. **Абруцкій**—въ Туркест. арт. бр.; конно-арт. бат.: 8-й, пор. **Милькевичъ**—въ кон. взв. 6-й бат. 4-й рез. арт. бр.; 23-й, шт.-кап. **Венцковичъ**—въ 22-ю конно-арт. бат.; 2-го морт. лет. арт. пар. кап. **Афендингъ**—въ Новогорск.; осад. арт. бат. въ гор. Киевѣ кап. **Сейделеръ**—въ Киев.; крѣп. арт.: Варш. кап. **Миотійскій**—въ Двин.; Ивангор., пор. **Аваняницъ**—въ Варш.—крѣп. арт. **ОТЧИСЛЯЕТСЯ:** по генер. шт.: шт.-офиц. для пор. при шт. Киев. воен. окр. подпол. **Левинскій**—отъ наст. долж., съ прикоман. къ Чугуев. пѣх. юнк. учил. и съ остав. въ генер. шт. **УВОЛНЯЮТСЯ ВЪ ОСТАВКУ:** по зап. арм.: сост. въ зап. арм. кав. и на уч. по Литин. у. корн. **Римскій-Корсакъ**; сост. въ зап. арм. пѣх. и на уч. по Елисаветгр. у. пор. **Ващенко**; сост. въ зап. пол. пѣх. арт. и на учетъ по Бобр. у. пор. **Стоговъ**, шт.-кап.; на основ. С. В. П., 1869 г., кн. VII, ст. 820: сост. на уч. по Верхнеднѣпр. у. прап. зап. арм. пѣх. **Харченко**. **УМЕРШИИ ИСКЛЮЧАЮТСЯ ИЗЪ СПИСКОВЪ:** чл. Государст. Сов., ген.-адъют., ген. отъ кав. **Князь Дондуковъ-Корсаковъ**; 2-го Екатеринод. (льготнаго) коннаго пол. подьес. **Остроуэхъ** (Василій); Кубан. каз. див. сотн. **Оксюкъ** (Василій); сост. по войс. Дон. подьес. **Манатовъ** (Александръ); состояв. по Сибир. каз. войс.: стар. адъют. упр. 2-го воен. отд., подьес. **Богунъ** (Аристархъ) и хор. **Угрюмовъ** (Николай).

Мая 1-ю дня, въ Ливадіи.

**ПРОИЗВОДЯТСЯ:** на ваканціи: по пѣх.: пѣх. полк.: 13-го Бѣлозерск. изъ шт.-кап. въ кап.: **Ярошенко** и **Бучинскій**; изъ пор. въ шт.-кап.: **Зиминъ** и **Котовъ**; изъ пдпрч. въ пор., со старш.: **Дешко**—съ 25 мая, **Александровъ**, **Замайскій** (Михаилъ) и **Арнаутскій**, все трое—съ 1 сент., **Сахачъ**—съ 22 ноября—1892 г., **Шерстобитовъ**—съ 19-го февр., **Павловъ**—съ 9 марта и **Будянский**—съ 26 апрѣля—1893 г.; 14-го Олонек.: изъ шт.-кап. въ кап.: **Суринъ** и **Гильушевъ**; изъ пор. въ шт.-кап.: **Глинскій**, **Арскій**, **Алтуховъ** (Илья), **Нечай**, **Черкасъ** и **Калмынгъ**; изъ пдпрч. въ пор., со старш.: **Тихменевъ** (Сергій), съ 9 августа, **Корсакъ** и **Мильде**, оба—съ 6 сентября—1892 г. и **Гаскевичъ** (Викторъ)—съ 26 марта 1893 г.; 15-го Шлиссельбург.: изъ шт.-кап. въ кап., **Прушаневичъ**; изъ пор. въ шт.-кап., **Переслени**; изъ пдпрч. въ пор., со старш.: **Мильковъ**—съ 9 авг., **Евтюховъ**—съ 1-го сент. и **Богуславъ**—съ 6 сент. 1892 г.; 16-го Ладож.: изъ шт.-кап. въ кап., **Станевскій**; изъ пор. въ шт.-кап., **Игнатъ**; изъ пдпрч. въ пор., со старш.: **Затемлинскій** и **Щегловъ**, оба—съ 1 сент., **Соколовскій** и сост. при военно-топограф. отдѣлѣ Главн. Шт. **Никольскій**, оба—съ 14 сентября—1892 г. и **Панкевичъ**—съ 27 апрѣля 1893 г.; 33-го Елец.: изъ шт.-кап. въ кап., **Степаненко**; изъ пор. въ шт.-кап.: **Платковскій**, **Гординовскій**, **Сипягинъ** и **Смирновъ** (Михаилъ); изъ пдпрч. въ пор., со старш.: **Жуковский**, **Фирсовъ**, **Эмихъ** и **Кузнецовъ**, все четверо—съ 9 авг., **Шеницкий**—съ 31 августа—1892 г., **Яковенко-Мариничъ**—съ 3 февр., **Сальмановичъ** и **Соколовскій**, оба—съ 26 апр.—1893 г.; 34-го Сѣвск.: изъ шт.-кап. въ кап., **Шербуренко**; изъ пор. въ шт.-кап., **Экертъ**; изъ пдпрч. въ пор., со старш.: **Костицынъ** (Николай) и **Сысоевъ**, оба—съ 9 авг., **Залтскій** и **Перевверевъ**, оба—съ 1 сент. 1892 г.; 35-го Брянск.: изъ шт.-кап. въ кап., **Воронковскій**; изъ пор. въ шт.-кап., **Кончиловъ**; изъ пдпрч. въ пор., со старш.: **Поляковъ**, **Храпко**, **Кирста** и **Дмишевичъ**, все четверо—съ 9 авг., **Пешканскій** и **Галанчукъ**, оба—съ 1 сент.—1892 г. и **Липко**—съ 26 апр. 1893 г.; 36-го Орловск.: изъ пдпрч. въ пор., со старш.: **Шиманскій**, **Брякинъ**, **Сулима** и **Исаевъ**, все четверо—съ 9 авг., **Петровъ** и **Онацкий**, оба—съ 1 сент. 1892 г. и **Витковскій**—съ 28 апр. 1893 г.; 49-го Брестск.: изъ пдпрч. въ пор., со старш.: **Левковскій** и **Пулло**, оба—съ 9 авг. и **Матусевичъ**—съ 28 авг.—1892 г.; 50-го Бѣлостокск.: изъ шт.-кап. въ кап., **Андреевъ**; изъ пор. въ шт.-кап., **Лопатинъ**; изъ пдпрч. въ пор., со старш.: **Никольскій**—съ 9-го августа, **Штейнъ**, **Мурзаевъ** и **Мельниковъ**, все трое—съ 13 авг., **Дмитриевъ** (Семень)—съ 4 сент., **Катаевъ**—съ 8 сент. и **Груберъ**—съ 18 сент.—1892 г.; 51-го Литовск.: изъ шт.-кап. въ кап.: **Яковлевъ** и **Андреевъ**; изъ пор. въ шт.-кап.: **Добровольскій** и **Витинъ-Шляхта**; изъ пдпрч. въ поруч., со старш.: **Ильинъ**—съ 9 августа 1892 г., **Костюковъ** и **Политъевъ**, оба—съ 19 февр. 1893 г.; 52-го Виленск.: изъ шт.-кап. въ кап.: **Остынскій** и **Ивановъ** (Самсонъ); изъ поруч. въ шт.-кап.: **Ивановъ** (Петръ), **фонъ Зигель** и **Кучуковъ**; изъ пдпрч. въ пор., со старш.: **Ханчасовъ**—съ 9 мая, **Носыринъ** и **Дурасовъ**, оба—съ 9 авг. и **Кулинскій**—съ 18 сентября—1892 г.; 61-го Владимирск.: изъ поруч. въ шт.-кап., **Чапкинъ**; 62-го Суздальск.: изъ пдпрч. въ пор., со старш.: **Анищенко**—съ 1 сент. 1892 г., **Соколовскій**—съ 27 янв. и **Крейеръ**—съ 23 марта—1893 г.; 63-го Углицк.: изъ шт.-кап. въ кап., **Борейшо**; изъ пор. въ шт.-кап., **Гетрашевичъ**; изъ пдпрч. въ пор., со старш.: **Ивановъ**—съ 1 сент., **Дмитренко** и **Гуле-**

*вичъ*, оба — съ 26 окт. 1892 г., *Половневъ* и *Затонскій*, оба — съ 1 апрѣля 1893 г.; 64-го Казанск.: изъ шт.-кап. въ кап.: *Якушевичъ* и *Войцеховскій*; изъ пор. въ шт.-кап.: *Куприяновъ* и *Козловскій* (Николай); изъ пдпрч. въ пор., со старш.: *Якубовичъ* — съ 9 авг., *Леонтьевъ* — съ 1 сент., *Яшиковскій* — съ 12 сент.—1892 г., *Соколовъ* — съ 14 февр., *Беме* — съ 21 февр. и *Степановъ* — съ 23 марта—1893 г.; 77-го Тенгинск.: изъ шт.-кап. въ кап., *Левычскій*; изъ поруч. въ шт.-кап., *Рожевичъ*; изъ пдпрч. въ пор., со старш.: *Васильевъ*, *Ховренко*, *Бойчевскій*, *Есиповъ* и *Энгбрехтъ*, все пятеро — съ 9 авг. и *Герасимовъ* — съ 1 сент. 1892 г.; 78-го Навагинск.: изъ шт.-кап. въ кап., *Венеровскій*; изъ поруч. въ шт.-капит., *Зубковскій*; изъ пдпрч. въ поруч., *Зиновьевъ*, со старш. съ 24 авг. 1892 г.; 79-го Куринск.: изъ шт.-кап. въ кап., *Соболевскій*; изъ пор. въ шт.-кап., *Живаевъ*; изъ пдпрч. въ пор., со старш.: *Вишняковъ* — съ 24 августа 1892 г. и *Поляковъ* — съ 18 апр. 1893 г.; 80-го Кабардинск.: изъ шт.-кап. въ кап.: *Грессель* и *Боголюбовъ*; изъ пор. въ шт.-кап.: *Дажкильговъ* и *Николаевъ*; изъ пдпрч. въ пор., со старш.: *Тучанскій* — съ 9 авг. и *Сушилинъ* — съ 1 сент.—1892 г.; 101-го Пермск.: изъ шт.-кап. въ кап.: *Набоковъ* и *Трофимовъ*; изъ пор. въ шт.-кап.: сост. при Николаевск. акад. генер. шт. *Вахрушевъ*, съ оставл. при той же акад., *Коссовскій*, старш. адъют. шт. 26-й пѣх. див. *Гофманъ*, съ оставл. въ наст. должн., и *Голостеновъ*; изъ пдпрч. въ пор., со старш.: *Малаховъ* — съ 22 мая, сост. при Николаев. акад. ген. шт. *Бутчикъ*, съ оставл. при той же акад., *Барковский* и *Рыхлаевскій*, все трое — съ 9-го авг.—1892 г., *Кромида* — съ 20 янв., *Осовъ* — съ 26 февр. и *Петинъ* — съ 1 апр.—1893 г.; 102-го Вятск.: изъ пдпрч. въ пор., со старш.: *Вилькеръ* — съ 16 мая, *Грибондовъ* и *Эндауровъ*, оба — съ 9 авг., *Бекбулатовъ* — съ 1 сентября—1892 г., *Эйленбергъ* — съ 22 февр. и прикомандиров. къ военно-топогр. отд. Главн. Шт. *Дармостукъ* — съ 19 марта—1893 г.; 103-го Петрозаводск.: изъ шт.-кап. въ кап.: *Добротинъ*, *Лукьяновичъ* и *Степановичъ*; изъ пор. въ шт.-кап.: *Карповъ*, *Петропавловскій* и *Шегидевичъ* (Иванъ); изъ пдпрч. въ пор., со старш.: *Никольскій* — съ 9 августа, *Удольскій* и *Колотовъ*, оба — съ 1 сент.—1892 г. и *Костя* — съ 30 апр. 1893 г.; 104-го Устюжск.: изъ шт.-кап. въ кап., *Павлоковский*; изъ пор. въ шт.-кап., *Синорскій*; изъ пдпрч. въ поруч., со старш.: *Веригинъ* — съ 9 авг. и *Войткевичъ-Павловичъ* — съ 1-го сент. 1892 г.; *Максимовичъ* — съ 22 февраля и *Рацулъ* — съ 26 февр.—1893 г.; 174-го Сѣдлецк.: пѣх. рез. п.: изъ пдпрч. въ пор., со старш.: *Капиуковъ* — съ 20 ноября и *Преображенскій* — съ 15 дек.—1892 г., *Александровъ* и *Дмитриевъ*, оба — съ 24 марта 1893 г.; 175-го Луковск.: изъ пдпрч. въ пор., со старш.: *Лепетюха* — съ 26 авг., *Рычичскій* — съ 1 сент., *Навроцкій* — съ 28 сент.—1892 г. и *Папинъ* (Николай) — съ 26 марта 1893 г.; 176-го Холмск.: изъ шт.-кап. въ кап., *Сиротинскій*; изъ пор. въ шт.-кап., *Филевскій*; изъ пдпрч. въ пор., со старш.: *Комаровъ* — съ 1 сент. 1892 г. и *Чернышенко* — съ 10 февр. 1893 г.; 177-го Красноставск.: изъ пдпрч. въ поруч., со старш.: *Елагинъ* и *Трубинъ*, оба — съ 1 сент. 1892 г.; *Ващенко* и *Мосцовой*, оба — съ 23 марта 1893 г.; рез. батал.: Александроневск.: изъ пор. въ шт.-кап., *Мироновъ*; изъ пдпрч. въ пор., со старш. съ 8 дек. 1892 г.; Ижорск.: изъ шт.-кап. въ кап., *Цытничскій*; изъ пор. въ шт.-кап., *Браничинъ*; изъ пдпрч. въ пор., со старш.: *Клементьевъ* — съ 1-го ноября 1892 г. и *Зеленинъ* — съ 13 февраля 1893 г.; крѣп. пѣх. батал.: 1-го Кронштадтск.: изъ шт.-кап. въ кап., *Адамсонъ*; изъ пор. въ шт.-кап., *Осововъ*; изъ пдпрч. въ пор., со старш.: *Юнгъ* — съ 9 авг. и *Лебедевъ* — съ 12 авг.—1892 г.; 2-го Кронштадтск.: изъ шт.-кап. въ капит., *Марушевичъ*; изъ поруч. въ шт.-кап., *Ванифайтьевъ*; изъ пдпрч. въ пор., со старш.: *Жерве* — съ 9 августа 1892 г., *Морозовъ* — съ 21 января и *Плесковский* — съ 1 февраля 1893 г.

На основаніи С. В. П., 1869 г., кн. VII, ст. 289: числящіеся по арм. пѣх., дѣлопроизвод. упр. у. в. нач.: Шлиссельбургск., шт.-кап. *Протасевичъ* — въ кап.; Череповецк., шт.-кап. *Вицкій* — въ кап.; Крестецк., шт.-кап. *Шликкеръ* — въ капит.; Тихвинск., пор. *Александровъ* — въ шт.-кап.

На ваканціи: рез. бат.: Архангелогород.: изъ поруч. въ шт.-кап., *Ивановскій*; изъ пдпрч. въ пор., со старш.: *Усковъ* (Валентинъ) — съ 9 авг. 1892 г. и *Брагинъ* — съ 17 марта 1893 г.; Свирск.: изъ пдпрч. въ пор., *Пети*, со старш. съ 15 авг. 1892 г.

На основаніи С. В. П., 1869 г., кн. VII, ст. 288: испр. должн. нач. Кем. мѣстн. ком., шт.-кап. *Игнатьевъ* — въ кап., съ утвержд. въ наст. должн.

На основаніи С. В. П., 1869 г., кн. VII, ст. 289: ст. адъют. упр. нач. 2-й мѣстн. бриг., числящ. по арм. пѣх., поруч. *Шаринъ* — въ шт.-кап.

На ваканціи: рез. бат.: Клязьминск.: изъ пор. въ шт.-кап., *Бережновъ*; изъ пдпрч. въ пор., *Гамагинъ*, со старш. съ 6 окт. 1892 г.; Кремлевск.: изъ пор. въ шт.-кап.: *Добрыловскій* и *Вандаловскій*; Окск.: изъ пдпрч. въ пор., *Леванидовъ*, со старш. съ 18 апрѣля 1893 г.; Троицко-Сергиевск.: изъ шт.-кап. въ кап., *Добровольскій*; изъ пор. въ шт.-кап.: *Петровъ* и *Спиридоновъ*; изъ пдпрч. въ пор., *Бабуринъ*, со старш. съ 28 марта 1893 г.

На основаніи С. В. П., 1869 г., кн. VII, ст. 289: числящіеся по арм. пѣх., дѣлопроизвод. упр. у. в. нач.: Волоколам., пор. *Малинко* — въ шт.-кап.; Ковровск., пор. *Боневскій* — въ шт.-кап.; Переславльск., пор. *Еремьевъ* — въ шт.-кап.; Княги-

нинск., пор. *Веревкинъ* — въ шт.-кап.; Макарьев., пор. *Рождественскій* — въ шт.-кап.

На основаніи С. В. П., 1869 г., кн. VII, ст. 288: числящіеся по арм. пѣх.: Москов. конв. ком., пор. *Вишневскій* — въ шт.-кап.; Нижегород. парох.-конв. ком., пор. *Халилеуцкій* — въ шт.-капитаны.

На ваканціи: рез. бат.: Скопин.: изъ пдпрч. въ поруч., *Васильевъ*, со старш. съ 12 дек. 1892 г.; Коротояк.: изъ шт.-кап. въ кап., *Гоголевъ*; изъ пор. въ шт.-кап.: *Струсевичъ* и *Чумановъ*; изъ пдпрч. въ поруч., *Аристовъ*, со старш. съ 29-го апрѣля 1893 г.

На основаніи С. В. П., 1869 г., кн. VII, ст. 289: числящіеся по арм. пѣх.: старш. адъют. упр. нач. 16-й мѣстн. бр., пор. *Краснопольцевъ* — въ шт.-кап.; дѣлопроизвод. упр. у. в. нач.: Болхов., пор. *Васильевъ* — въ шт.-кап.; Кром., пор. *Петровъ* — въ шт.-кап.; Елифанск., пор. *Якушевъ* — въ шт.-кап.; Воронеж. дисциплин. бат.: изъ пор. въ шт.-кап.: *Гугинъ*, *Родионовъ* и *Гулевичъ*.

На ваканціи: Туркестан. лин. бат.: 2-го: изъ пдпрч. въ пор., *Мастерковъ*, со старш. съ 1 сентября 1892 г.; 3-го: изъ пор. въ шт.-кап., *Марковскій*, изъ пдпрч. въ пор., со старш.: *Навроцкій* — съ 9 авг. и *Устиловичъ* — съ 17 сент.—1892 г.; 6-го: изъ шт.-кап. въ кап., *Лещевъ*; изъ пор. въ шт.-кап., *Наумовъ*; изъ пдпрч. въ пор., *Бржезинскій*, со старш. съ 9 авг. 1892 г.; 8-го: изъ пдпрч. въ пор., *Щенинъ*, со старш. съ 8 окт. 1892 г.; 9-го: изъ пдпрч. въ пор., со старш.: *Фовичскій* — съ 28 янв., *Юденичъ* и *Бровинъ*, оба — съ 9 авг.—1892 г.; 10-го: изъ пдпрч. въ пор., со старш.: *Кочелевъ* (Сергѣй) — съ 9 авг. и *Камаровъ* — съ 30 окт.—1892 г.; 12-го: изъ пдпрч. въ поруч., *Баженовъ*, со старш. съ 10 авг. 1892 г.; 13-го: изъ пдпрч. въ пор., *Делонъ*, со старш. съ 9 авг. 1892 г.; 14-го: изъ пдпрч. въ пор., *Штраусъ*, со старш. съ 9 августа 1892 г.; 15-го: изъ пдпрч. въ пор., *Ярошевскій*, со старш. съ 1 сентября 1892 г.; 17-го: изъ шт.-кап. въ кап., *Якубовичъ*; изъ пор. въ шт.-кап., *Костылеуцкій*; изъ пдпрч. въ пор., со старш.: *Толчинъ* — съ 1 сент., *Артемовъ* — съ 16 сент.—1892 г. и *Боровиковъ* — съ 20 января 1893 г.; 20-го: изъ пдпрч. въ пор.: *Веселовскій* и *Смирновъ*, оба — со старш. съ 1 сент. 1892 г.

**НАЗНАЧАЮТСЯ:** по кав.: числящ. по арм. кав.: чиновн. особ. пор., сверхъ штата, при Воен. Министрѣ, плквн. *Князь Хованскій* — адъют. къ Воен. Министру; адъют. Воен. Министра, пдплквн. *Мосоловъ* — чиновн. для поруч. при Воен. Министрѣ по наблюд. за кавалерійск. войск., — оба — съ оставл. по арм. кав.; по пѣх.: чиновн. особ. пор., сверхъ штата, при Воен. Министрѣ, числящ. по гвард. пѣх., плквн. *Вельгардтъ* — чинов. особ. поруч. У. кл. при Воен. Министрѣ, съ оставл. по гв. пѣх.: Ливненск. у. в. нач., числящ. по арм. пѣх., пдплквн. *Черевко* — Варшав. у. воин. нач., съ оставл. по арм. пѣх. **УВОЛНЯЕТСЯ ОТЪ СЛУЖБЫ:** по пѣх.: Либавск. крѣп. пѣх. бат. шт.-капит. *Ериовъ*

Мая 2-ю дня, въ Ливадіи.

**ПРОИЗВОДЯТСЯ:** по пѣх.: изъ пдпрч. въ пдпрч.: пѣх. п.: 12-го Великолуцк., *Журиковъ*, съ перев. въ 65-й пѣх. Московск. п.; 28-го Полоцк., *Станишевскій*, съ перев. въ 174-й пѣх. рез. Сѣдлецк. п.; 91-го Двинск., *Бреге*; 141-го Можайск., *Кольцовъ*, съ перев. въ 129-й пѣх. Бессараб. п.; 147-го Самар., *Схолъ-Энгбертъ*, съ перев. въ 97-й пѣх. Лифлянд. п.; 5-го Стрѣлк. п. *Кронъ*. **НАЗНАЧАЮТСЯ:** по пѣх.: нач. земск. стр. Гостыньск. у., числящ. по арм. пѣх., пор. *Бураго* — нач. земск. стр. Лович. у., съ оставл. по арм. пѣх.; 47-го пѣх. Украинск. п. пдплквн. *Шлеинъ* — нач. земск. стр. Гостыньск. у., съ зачисл. по арм. пѣх. **ОПРЕДѢЛЯЕТСЯ ВЪ СЛУЖБУ:** по зап. арм.: сост. въ зап. арм. пѣх. и на учетъ по Быхов. у. пор. *Банковский* — въ 186-й пѣх. рез. Каменецк. п. **ПЕРЕВОДЯТСЯ:** по пѣх.: 5-го Закасп. стрѣлк. бат. пдпрч. *Загорскій* — въ Кушкин. рез. бат.; 3-го Новогеоргиев. крѣп. пѣх. бат. пдпрч. *Рышковъ* — въ 145-й пѣх. Новочеркас. п.; по арт.: 23-й арт. бр. пдпрч. *Кормилицынъ* — въ 6-ю рез. арт. бр.; сост. въ прикомандир. къ артил. пѣх. п.: 5-го Калуж., пдпрч. *Виттъ*; 29-го Чернигов., пдпрч. *Колмыковъ*, — оба — въ Кронштадт. крѣп. арт.; 12-го Туркестан. лин. бат. пор. *Баженовъ* — въ Туркестан. арт. бр.; по каз. войск.: кон. п. Кубан. каз. войск.: 1-го Лабин., войск. старш. *Церетели* (Самсонъ) — въ 1-й Таман.; 1-го Таман., войск. старш. *Мачневъ* (Никандръ) — во 2-й Ейск., — конные п. того же войска. **ЗАЧИСЛЯЕТСЯ:** по каз. войск.: 2-го Уруп. кон. п. Кубан. каз. в. хор. *Смирновъ* (Григорій) — по Кубан. каз. в. **УВОЛНЯЕТСЯ отъ службы, за болѣзнію:** по каз. войск.: Оренбург. каз. № 3-го кон. п. сотн. *Мезенцевъ* (Михаилъ), подъес., съ мунд. и съ пенс.

Мая 3-ю дня, въ Ливадіи.

**ПРОИЗВОДЯТСЯ:** по пѣх.: 6-го пѣх. Либавск. п. пдплквн. *Тизицкій* — въ плквн., съ увольн. отъ служб., съ мунд. и съ пенс.; по арт.: нач. Курск. окружн. арт. кл., Киев. воен. окр., числящ. по пол. пѣх. арт., г.-м. *Чагинъ* — въ г.-л., съ увольн. отъ службы, съ мундир. и съ пенс.; по пѣх.: изъ пдпрч. въ пдпрч.: 12-го грен. Астрахан. п., *Елагинъ*, съ перев. въ 117-й пѣх. Ярославск. п.; пѣх. п.: 24-го Симбирск., *Ковалевскій*, со старш. съ 1 сентября 1892 г. и съ перев. въ Елифан. рез. бат.; 74-го Ставропольск., *Бауеръ*, съ перев. въ Коротояк. рез. бат.; 102-го Вятск., *Князь Караловъ*; 136-го Таганрог., *Пешинскій*, съ перев. въ 139-й пѣх. Моршан. п.; 142-го Звенигород., *Васильевъ*, съ перев. въ 132-й пѣх. Бендер. п.

№ 1  
З  
плквн  
стан.  
Н  
крѣп.  
воен.  
кав.  
корп.  
кап. С  
съ пе  
Бу  
новъ  
пдплк  
пдплк  
стан.  
соло  
Ясни  
зачис  
числя  
бат.,  
Раз  
по ка  
арм. в  
Мис  
ранс  
рой—  
нимъ  
С. Пе  
плквн  
въ за  
сост.  
пдпрч  
СКО  
№ 17  
хозяй  
Зыл  
Шви  
Лена

А  
прика  
отряд

С  
П  
по вѣ  
въ ко  
16 ма  
Гражд  
пѣх. I  
въ ко  
тинъ  
Свяж  
дино  
чинов  
1893  
лин. С  
музык  
тября  
изъ к  
товъ  
лонач.  
управ.  
пом. с  
въ ко  
1893  
27 ян  
коллеж  
бухгал  
марта  
1893  
управ  
чинов  
изъ т  
крѣп.  
оруж.  
мѣстн  
въ ти  
зав.,  
клас.

За отличіе по службѣ: ком. 79-го пѣх. Куринск. п., плквн. **Вьяльскій**—въ г.-м., съ назнач. пом. нач. шт. Туркестан. воен. окр. и съ перев. въ ген. шт.

**НАЗНАЧАЕТСЯ:** по инженер. корп.: коменд. Новогеоргиев. крѣп., числящ. по инженер. корп., г.-л. **Халбниковъ**—членомъ воен. совѣта, съ оставл. по инжен. корп. **ПЕРЕВОДЯТСЯ:** по кав.: 28-го драг. Новгород. п. пор. **Задонскій**—въ отдѣльный корп. жанд.; по пѣх.: старш. адъют. упр. 2-й Стрѣлк. бр., шт.-кап. 6-го Стрѣлк. п. **Николаевъ**—въ отдѣльн. корп. жандарм., съ переименов. въ шт.-ротм.; пѣх. п.: 109-го Волжск., пдплквн. **Бутвиловскій**—въ 110-й Кам.; 110-го Кам., пдплквн. **Мироновъ**—въ 109-й Волжск.,—пѣх. п.; пѣх. рез. п.: 187-го Роменск., пдплквн. **Кобелевъ**—въ 189-й Переволоч.; 189-го Переволоч., пдплквн. **Сокальскій**—въ 187-й Ромен.,—пѣх. рез. п.; Туркестан. лин. бат.: 1-го, пор. **Музеусъ**—въ 14-й; 14-го, пор. **Прасоловъ**—въ 1-й, Туркестанск. лин. бат.; Спасск. рез. бат. пор. **Ясницкій**—въ упр. Курмыш. у. воин. нач. дѣлопроизвод., съ зачисл. по арм. пѣх.; дѣлопроизвод. упр. Курмыш. у. в. нач., числящ. по арм. пѣх., пор. **Доброхотовъ**—въ Спасск. резерв. бат., съ отчисл. отъ наст. должн.; по артил.: 8-й арт. бр. пдпрч. **Разнатовскій**—въ С.-Петербург. гренад. п. **ЗАЧИСЛЯЮТСЯ:** по кав.: 47-го драг. Татарск. п. корн. **фонъ Вейдлицъ**—въ зап. арм. кав. (по Порѣчск. у.); по пѣх.: 2-го гренад. Ростов. п. пор. **Михайловъ** (Алексѣй); Новобаязет. рез. п. пдпрч. **Презеранскій**,—оба—въ зап. арм. пѣх. (первый—по Москов., а второй—по Эриван. у.). **УВОЛЬНЯЮТСЯ отъ службы, по домашнимъ обстоятельствамъ:** по инженерн. корп.: помощн. нач. 3-й С.-Петербург. инженерн. дист., воен. инж., пдплквн. **Петровъ**, плквн. съ мунд. и съ пенс.; *въ отставку:* по зап. армій: сост. въ зап. арм. пѣх. и на учетѣ по Орлов. у. пор. **Умовъ**, шт.-кап.; сост. въ зап. пол. кон. арт. и на учетѣ по Верхнедѣпровск. у. пдпрч. **Деконскій**. **УМЕРШИЕ ИСКЛЮЧАЮТСЯ ИЗЪ СПИСКОВЪ:** Гроднен. крѣп. пѣх. бат. пор. **Захаровъ**; Донск. каз. № 17-го п. сотн. **Голубинцевъ** (Михаилъ); дѣлопроизвод. войск. хозяйств. правл. Амурск. каз. войска, сост. по тому войску, сотн. **Зыковъ** (Николай); сост. по милиц. припрц.: Шалво **Турко-Швили**, Тевторъ **Муштаравли**, **Циклаури** (Георгій) и **Лекондзе** (Яковъ).



Апрѣля 30-го дня, № 15. Определенный Высочайшимъ приказомъ 13-го сего апр. въ погр. стр. ротм. **Жуковскій** назнач. отряд. офиц. въ Эриван. бриг.

## Вѣтинахъ гражданскихъ.

Мая 2-го дня, въ Ливадіи.

**ПРОИЗВОДЯТСЯ:** за выслугу лѣтъ, со старшинствомъ: по вѣдом. Главн. Шт.: дѣлопроизв. по хозяйств. части: изъ надв. въ колеж. совѣт.: 188-го пѣх. рез. Батурина. п., **Гришковъ**, съ 16 марта 1893 г., на основ. прилож. къ ст. 177, т. III, Св. Зак. Гражд., изд. 1876 г.; изъ титул. сов. въ колеж. асессоры: 126-го пѣх. Рыльск. п., **Боболовичъ**, съ 6 августа 1888 г.; изъ губ. въ колеж. секрет.: клас. воен. топогр. корп. воен. топогр., **Ленинъ**, съ 29 марта 1893 г.; дѣлопроизвод. упр. у. в. нач.: Свияж., **Осановъ**, съ 15 февраля 1893 г.; Мамадыш., **Гайнетдиновъ**, съ 8 марта 1893 г.; изъ колеж. регистр. въ губ. секр.: чинов. для обуч. труб. л.-гв. Улан. п., **Герметъ**, съ 4 февраля 1893 г.; дѣлопроизвод. по хозяйств. части 7-го Западно-Сибирск. лин. бат., **Михайловъ**, съ 18 февраля 1893 г.; чиновн., обуч. музык. л.-гв. 3-го стрѣлк. Финск. батал., **Леандеръ**, съ 19 октября 1889 г.; по вѣдом. интендант.: главн. интендант. упр. изъ колеж. въ стат. совѣт.: чинов. особ. поруч. VI кл., **Залетовъ**, съ 16 марта 1893 г.; изъ надвор. въ колеж. совѣт.: столон. **Дыргинъ**, съ 1 апрѣля 1893 г.; окружн. интендант. упр. Вилен. воен. окр.: изъ колеж. асес. въ надвор. совѣт.: пом. секрет., **Борденау**, съ 22 марта 1893 г.; изъ титул. совѣт. въ колеж. асессоры: пом. бухгалт., **Бирюковичъ**, съ 13 февраля 1893 г.; пом. письмовод. Двинск. вѣщев. склада, **Бучеровъ**, съ 27 января 1893 г.; окружн. интендант. упр. воен. окр.: изъ колеж. секрет. въ титул. совѣт.: Петербургск.: исправл. должн. бухгалт. **Грековъ**, съ 6 и пом. столон. **Николаевъ**, съ 31-марта 1893 г.; Вилен., канцел. чиновн. **Дзыновъ**, съ 5 февраля 1893 г.; изъ колеж. регистр. въ губерн. секрет.: главн. интенд. упр. пом. бухгалт. **Ратко**, съ 24 марта 1893 г. и канцел. чиновн. **Колчигинъ**, съ 24 сентября 1888 г.; по вѣдом. артил.: изъ титул. совѣт. въ колеж. асессоры: артил. чиновн.: Керченск. крѣп. арт., **Ньмовъ**, съ 14 марта 1893 г.; Император. Тульск. оруж. зав., **Никитасъ**, съ 28 февраля 1893 г.; Петербургск. мѣстн. арсен., **Сергеевъ**, съ 31 января 1893 г.; изъ кол. секр. въ титуляр. совѣт.: старш. клас. оберъ-фейерверк. Казан. порох. зав., **Панининъ**, съ 15 марта 1893 г.; изъ губерн. въ кол. секр.: клас. оруж. маст.: 176-го пѣх. рез. Холмск. п., **Чесноковъ**, съ

4 января 1893 г.; 36-го драг. Ахтыр. п., **Кузнецовъ**, съ 25 декабря 1892 г.; по вѣдом. военно-медиц.: въ колеж. регистр.: кандидаты на клас. должн., фельдшера: старш. медиц.: Выборгск. крѣп. арт., **Мартыновъ**; комендант. управл. С.-Петерб. крѣп., **Калмыковъ**—оба—съ оставл. въ наст. мѣст. служ.; старшій аптечн., 2-го кадет. корп., **Крайчевъ**, съ перев. въ 161-й пѣх. Александропольск. п.; младш. медиц., 2-го кадет. корп., **Семеловъ**, съ перев. въ 163-й пѣх. Ленкоранско-Нашебург. п.,—всеъ четверо—клас. медиц. фельдш.; за выслугу лѣтъ, со старшинствомъ: изъ колеж. въ стат. сов.: бриг. врачи: Финлянд. стрѣлк. бр., **Кребель**, съ 30 сентября 1892 г.; пѣх. резервн. бр.: 45-й, **Орловъ** (Петръ); 46-й, **Новиковъ** (Николай),—оба—съ 9 декабря 1892 г.; Дажизак. уѣздн. врачъ, по гражд. упр. Туркестан. края, **Дюнтеръ**, съ 24 июня 1892 г.; старш. врачъ Вольской воен. школы, **Слуцкий**, съ 6 ноября 1892 г.; изъ надвор. въ колеж. совѣт.: старш. врачи: 12-го Туркестан. лин. бат., **Осмоловскій**; Ливав. крѣп. пѣх. бат., **Розинъ**,—оба—съ 13 декабря 1892 г.; 5-й арт. бр., **Холцевниковъ**, съ 19 июля 1892 г.; ассистентъ военно-медиц. лаборат. Кавказск. воен. окр., **Горалевичъ**, съ 14 февраля 1893 г.; Петербург. аптечн. магаз.: старш. фармац. **Банцлебенъ**, съ 9 января и письмовод. **Кремневъ**, съ 9 марта—1893 г.; изъ колеж. асес. въ надв. совѣт.: младшіе врачи пѣх. п.: 33-го Елец., **Бартошевичъ**, съ 1 дек. 1892 г.; 122-го Тамбов., **Федорчукъ**, съ 5 января 1893 г.; 124-го Воронеж., **Гладый**, съ 5 января 1893 г.; 157-го Имеретин., **Ченцовъ**, съ 9 февраля 1893 г.; ветеринар. врачъ Туркестан. арт. бр., **Блопотовскій**, съ 29 июля 1888 г.; изъ титул. совѣт. въ колеж. асес.: млад. врачи: л.-гв. Драг. п., **Соколовъ** (Николай); 1-го Стрѣлк. п., **Садовскій**; 2-го Закасп. стрѣлк. бат., **Миневичъ**; 3-го Мортирн. арт. п., **Барро**; Осовецк. мѣстн. лаз., **Лейкфельдъ**,—всеъ пятеро—съ 11 декабря 1891 г.; управ. апт. Петергоф. мѣстн. лазар., **Бендтъ**, съ 7 декабря 1892 г.; бывш. младш. врачъ 111-го пѣх. Дон. п., нынѣ окружн. надзир. № 30-й Валдайск. окр. воспитат. дома, **Третьяковъ**, съ 20-го октября 1889 г.; изъ губерн. въ колеж. секр.: клас. медиц. фельдш. 160-го Абхаз. п., **Петровскій**, съ 26 октября 1892 г.; изъ кол. рег. въ губ. секр.: смотр. надъ больными отдѣл. душевн. бол. Киев. воен. госп., **Тарасовъ**, съ 4 марта 1893 г.; по вѣд. воен.-суд.: изъ надв. въ кол. сов.: аудиторъ шт. Омск. воен. окр., **Меркушевъ**, съ 26 февраля 1893 г.; секрет. при воен. прокур. Омск. военно-окружн. суда, **Соколовъ**, съ 8 февраля 1893 г.; изъ кол. секрет. въ титул. совѣт.: пом. секрет. Одес. воен.-окружн. суда, **Березуцкій**, съ 31 декабря 1892 г. **УТВЕРЖДАЮТСЯ въ чинѣ титулярнаго совѣтника, со старшинствомъ:** по вѣд. военно-медиц.: лекаря, младшіе врачи пѣх. п.: 112-го Уральск., **Маневскій**; 113-го Старорус., **Антоновъ** (Сергѣй),—оба—съ 12 февраля 1889 г.; 131-го Тираспольск., **фонъ Мейстеръ**, съ 15 января 1889 г. **ОПРЕДѢЛЯЮТСЯ ВЪ СЛУЖБУ:** по вѣд. Главн. Шт.: отст. титул. совѣтн. **Рыбкинъ**—въ Геокъ-Тенин. рез. батал., дѣлопроизвод. по хозяйств. части; оконч. курсъ въ Император. Москов. технич. учил., въ званіи инжен.-механика, **Пестичъ**—испр. должн. нач. депо Закасп. воен. жел. дор. и съ утвержд. въ чинѣ губерн. секрет.; по вѣд. инжен.: отст. тит. совѣтн. **Фильрозе**—во 2-й Понтон. бат., дѣлопроизвод. по хозяйств. части. **ПЕРЕВОДИТСЯ:** по вѣдом. интендантск.: пом. бухгалт. Асхабад. у. казнач., колеж. регистр. **Якубовскій**—смотр. Купчинск. продовольств. III класса магаз., Закаспійск. обл. **ЗАЧИСЛЯЮТСЯ:** по вѣд. Главн. Шт.: испр. должн. секрет. Омской дисциплин. роты, колеж. регистр. **Ермиловъ**—въ зап. чиновн. вѣд. Главн. Шт. (по Акмолин. обл.), по случаю оставл. за штатомъ; *въ запасъ чиновниковъ военно-медицинскаго вѣдомства:* по вѣдом. военно-медиц.: младш. врачъ 13-го драг. Каргопольск. п., лекарь **Поповъ** (по Кирилов. у.); фельдш. Командор. остров., бывш. клас. медиц. фельдш. Двин. воен. госп., колеж. регистр. **Козьминъ** (по Примор. обл.); вольно-практик.: докт. мед. Христофоръ-Эрнстъ-Эмилій **фонъ Шредеръ** (по Риж. у.); лекаря: Александръ **Фрейбергъ** (по Болхов. у.); Оттонъ-Карлъ-Теобальдъ **Краузе** (по Верроек. у.); Йосель-Барухъ **Вейнбергъ** и Викторъ **Геуриссонъ** (оба—по Риж. у.); Ипполитъ-Виталисъ **Ольшевскій** (по Рав. у.), Нухимъ **Красновецъ** (по Тираспольск. у.), Александръ **Ильинъ** и Алексѣй **Пассекъ** (оба—по Петерб. у.); Маркусъ **Виноверъ**, Владиславъ-Карлъ **Коцяткевичъ** и Леонъ-Павелъ **Василевскій** (всеъ трое—по Варшав. у.), Викторъ-Феликсъ **Фивегеръ** (по Любартов. у.), Юдка-Лейба **Головчинеръ** (по Киев. у.), Перець **Мукисонъ** (по Новградъ-Волын. у.), Сигизмундъ-Валентинъ **Карновичъ** (по Двинск. у.), Василий **Горбачевъ** (по Москов. у.) и Ромуальдъ-Волеславъ **Горскій** (по Липовецк. у.); ветеринары: Алексѣй **Евграфовъ** (по Бронницк. у.), Леонардъ-Францискеъ **Скибинскій** (по Житомир. у.) и Сергѣй **Орловъ** (по обл. войска Донск.); *въ запасъ арміи, на основаніи С. В. II., 1869 г., кн. VII, ст. 231:* кандидат. на клас. должн., медиц. фельдшера: старш., Петербург.-Николаевск. воен. госпит., **Андерсонъ**; младшій, 1-го воен. Павловск. учил., **Филатовъ**,—оба—съ награжд. чиномъ колеж. рег. **УВОЛЬНЯЮТСЯ:** отъ службы: по прошенію: по вѣдом. Главн. Шт.: дѣлопроизвод. по хозяйств. части Оровайск. рез. бат., колеж. асесоръ **Герцовъ**, съ мундир.; по вѣдом. военно-медиц.: младш. врачъ Перм. мѣстн. лазар., колеж. асесоръ **Талиевъ**; *въ отставку:* по прошенію: по зап. арміи: сост. въ зап. чиновн. военно-медицин. вѣд. и на учетѣ по Петербург. у., докт. медиц. колеж. совѣтн. **Поповъ**; за болѣзнію: сост. въ зап. чиновн. военно-медиц. вѣд. и на учетѣ по Ялтин. у., лекарь **Гурьянъ** (Ицко).

Редакторъ-Издатель В. Березовскій.



**НОВЫЯ ИЗДАНИЯ**

ПОСТУПИВШІЯ ВЪ ПРОДАЖУ:

**Биографическая библиотечка** Ф. Павленкова: Г. Р. Державинъ. — Торквемада. — Монтеке. — Лейбницъ. Съ портретами. Цѣна за каждую книжку . . . . . **25 к.**  
**Брюль, Н.** Льготный пробадъ учащихся по всѣмъ ж. д. съ 15-го мая 1893 г. . . . . **30 к.**  
**Вахтинъ, В.** Спутникъ моряка-любителя. Спб. 1893 г. 1 р. **75 к.**  
**Веберъ, К.** Канатное и веревочное производство. Съ 58 рисунк. въ текстѣ. Спб. 1893 г. . . . . **75 к.**  
**Велицынъ, А.** Нѣмцы въ Россіи. Очеркъ историческаго развитія и настоящаго положенія нѣмецкихъ колоній на югѣ и востокѣ Россіи. Спб. 1893 г. . . . . **1 р. 50 к.**  
**Гейнце.** Аракчеевъ. Историч. ром. Т. II. Спб. 1893 г. **2 р.**  
**Животный магнетизмъ** и его примѣненіе къ леченію (изъ отчета парижакаго междунар. магнетич. конгресса). Спб. 1893 г. . . . . **75 к.**  
**Зыбинъ, А.** Очеркъ жизни и дѣятельности кроншт. протоерея о. Иоанна Ильича Сергіева. 2-е изд., исправл. и значит. дополн. Спб. 1893 г. **75 к.**  
**Мартыновъ, Н.** Образцы и формы дѣловыхъ бумагъ. Спб. 1893 г. . . . . **50 к.**  
**Плутархъ.** Сравнительныя жизнеописанія. Т. VI. В. 1-й. Агезилай и Помпей. (Деш. Биб.) № 173. . . . . **20 к.**  
**Рабиновичъ, Н.** Международная конвенція о перевозкѣ грузовъ по ж. д. Спб. 1893 г. 1 р.  
**Рейнке, Н.** Какимъ гражд. зак. подвѣдомы русскіе уроженцы и пребывающіе въ Царствѣ Польскомъ. Изд. 2-е исправл. и дополн. Варшава. 1892 г. . . . . **40 к.**  
**Русская классная биб-**

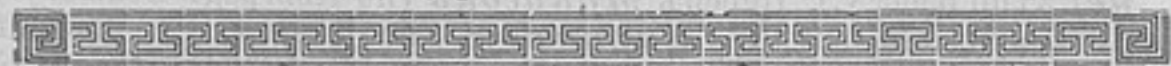
**лиотека,** изд. подъ ред. Чудинова. Вып. XV. Типы скупого въ произведеніяхъ литературы русской и иностранной. Спб. 1893 г. **40 к.**  
**Рылѣвъ, К. Ѡ.** Думы и поэмы. № 147 Дешевой Биб. Спб. 1893 г. . . . . **20 к.**  
**Соловьевъ, Всев.** «Современная жрица Изиды». Мое знакомство съ Е. П. Блаватской и «теософическимъ обществомъ». Съ прилож. отвѣта на брош. «Г-жи Игрекъ» и новыхъ документовъ. Спб. 1893 г. . . . . **1 р. 50 к.**  
**Старчевскій, А.** Общеизвестный международный переводчикъ для путешествующихъ по Сѣверной, Средней и Южной Европѣ на 25 языкахъ. Спб. 1893 г. . . . . **2 р.**  
**Спутникъ по Россіи** П. П. Ландцверта. Вып. XXXVI. Лѣтнее движеніе 1893 г. Изданіе составлено по офиц. свѣдѣн. и одобренное мин. пут. сообщ. . . . . **60 к.**  
**Стефановскій, Ѡ.** Матеріалы для изученія свойствъ «голоднаго хлѣба». Данныя по изслѣдованію образцовъ, собранныхъ въ 1891—92 гг. въ волжско-камскомъ краѣ. Казань. 1893 г. . . . . **1 р. 20 к.**  
**Тепляшинъ, А. П.** Къ ученію о гистологическихъ измѣненіяхъ въ сѣтчаткѣ послѣ раненій. Экспериментальное изслѣдованіе. Съ приложен. трехъ таблицъ рисунок. Казань. 1893 г. . . . . **1 р.**  
**Фалькенбергъ, А. А.** Табакъ и бактерія. Кіевъ. 93 г. **75 к.**  
**Фирсовъ, В.** Горькій опытъ. 2-е изд. Спб. 1893 г. **1 р. 50 к.**  
**Шекспиръ, В.** Коріоланъ. Трагедія въ 5 дѣйствіяхъ. Переводъ Дружинина, изд. 2-е (№ 89. Дешев. Биб.). **25 к.**

Пересылка на счетъ заказч. по дѣйствит. стоимости.

Складъ высылаетъ всѣ изданія съ **НАЛОЖЕННЫМЪ ПЛАТЕЖОМЪ.**

ТРЕБОВАНИЯ АДРЕСОВАТЬ ВЪ

**Складъ В. А. Березовскаго.**  
С.-Петербургъ, Колокольная, 14.



**НАСТОЯЩЕЕ БЕНЗОЕВОЕ МЫЛО**  
**ДРА ЛЕНГИЛЯ**  
 въ ВѢНѢ  
 для БЛИЗНЫ, СМЯГЧЕНІЯ  
**И ЧИСТОТЫ**  
**КОЖИ, ЛИЦА**  
 и РУКЪ  
 Придаетъ Кожи Свѣжій Видъ,  
 рекомендуется какъ  
**Хорошее Туалетное Мыло**  
 Настоящее только за подписью  
 Василія Аурихъ въ С.-ПЕБургѣ  
 Единственнаго Агента  
 для Россіи.  
 (934) — 5

**СТРАХОВАНИЕ ЖИЗНИ**

ВЪ

**СТРАХОВОМЪ ОБЩЕСТВѢ**

**„РОССІЯ“**

Высочайше утвержденномъ въ 1881 г.

Основной и запасные капиталы 18,500,000 руб.

**Примѣръ.** Отецъ семейства, 38-ми лѣтъ отъ роду, страхуетъ 10,000 руб., которые должны быть выданы женѣ и дѣтямъ немедленно послѣ смерти. За такое страхованіе онъ уплачиваетъ трехмѣсячную премію въ 77 р. 50 к. и пользуется участіемъ въ прибыляхъ Общества.

Страхованія принимаются на суммы отъ 1,000 до 100,000 р. на жизнь одного лица. Застрахованный капиталъ выдается и въ случаѣ смерти отъ холеры или другой эпидемической болѣзни.

Дивидендъ страхователей за 1892 г. — 12%.

Первый дивидендъ страхователямъ назначается послѣ третьяго года страхованія.

Заявленія о страхованіи принимаются и всякаго рода свѣдѣнія сообщаются въ Правленіи въ С.-Петербургѣ (Большая Морская, соб. домъ, № 37) и во всѣхъ Агентствахъ въ городахъ Имперіи.

(956) 10—9

**ДЛЯ ШТАБЪ-ОФИЦЕРОВЪ И КАПИТАНОВЪ.**

Руководство и справочная книжка для уѣздныхъ воинскихъ начальниковъ. Сост. Полковникъ **Василевскій.** 3-е изд. 1892 г. 656 стр. + 226 стр. приложений и карта.

Цѣна . . . . . въ оберткѣ **5 р.**, съ перес. **5 р. 60 к.**  
 Въ колѣнк. перепл. съ кож. кореш. **6 р.**, съ перес. **6 р. 60 к.**

Изданіе В. А. БЕРЕЗОВСКАГО, С.-Петербургъ, Колокольная, 14.

**Ник. Бутовскій.**

**О производствѣ ротныхъ учений.** Изд. 2-е. 1889 г. **30 к.**, съ перес. **40 к.**

**Новое направленіе въ смотровыхъ требованіяхъ.** С.-Петербургъ. 1893 г. . . . . **40 к.**, съ перес. **50 к.**

**О способахъ обученія и воспитанія современнаго солдата.**

Томъ I. Изд. 3-е. 1893 г. . . . . **80 к.**, съ перес. **1 р.**  
 Томъ II. Изд. 2-е. 1891 г. . . . . **85 к.**, съ перес. **1 р.**

**О подготовкѣ учителей молодыхъ солдатъ.** Изд. 2-е. 1892 г. . . . . **40 к.**, съ перес. **50 к.**

**Прежняя служба и настоящая.** Спб. 1890 г. **40 к.**, съ перес. **50 к.**

**Наши солдаты.** (Типы мирнаго и военнаго времени). Спб. 1893 г. . . . . **1 р.**, съ перес.

Складъ у В. А. БЕРЕЗОВСКАГО, С.-Петербургъ, Колокольная, 14.

СПРАВОЧНАЯ КНИЖКА

ПО ТАКТИКЪ. Составилъ Н. Левицкій. 1 р. 50 к.

Изданія В. А. БЕРЕЗОВСКАГО:

- Подробная программа для обученія молодыхъ солдатъ стрѣлковому дѣлу. Составилъ поручикъ Д. 2-е изданіе 1893 г. . . . . 15 к.
Примѣры составленія и рѣшенія задачъ боевой стрѣлбы. К. Носаржевскій. . . . . 45 к.
Практическія указанія по обученію стрѣлковому дѣлу. А. А. Орановскій. . . . . 30 к.
Описаніе малокалиберной винтовки, разборка, сборка, чистка, береженіе, храненіе и осмотръ винтовки. 4-е изданіе 1890 г. . . . . 15 к.
Описаніе револьвера Смита-Вессона всѣхъ трехъ образцовъ. Описаніе, разборка, сборка, чистка, береженіе, храненіе и осмотръ револьвера. 2-е изданіе 1890 г. . . . . 15 к.
Изготовленіе къ стрѣлбѣ, прикладка, прицѣливаніе и выстрѣлъ. Таблица съ рисунками, согласно наставленія по стрѣлбѣ, изд. 1889 г. Изданіе 4-е, 1891 г. . . . . 25 к.
Правила прикладки по новому наставленію. К. А. Добржинскаго. Въ видѣ таблицы. . . . . 15 к.
Брошюркой . . . . . 10 к.
Памятная книжка стрѣлбы на 4 года. К. А. Добржинскаго. . . . . 3 к.
Справочная книжка для состязаній изъ винтовокъ и револьверовъ, съ приложеніемъ таблицъ вычисленнхъ суммъ квадратовъ. Составилъ штабсъ-капитанъ Цигоукій. . . . . 8 к.
Практическіе приемы и средства, влияющіе на успѣхъ стрѣлбы. Сост. Командиръ роты 1888 г. 5 к.
Сводъ правилъ по производству выстрѣла изъ винтовки. 2-е изданіе 1891 г. . . . . 11 к.
Стрѣлковые дальномѣры новѣйшихъ образцовъ, бывшіе на испытаніи въ офицерской стрѣлковой школѣ. Опредѣленіе разстояній. По порученію начальника офицерской стрѣлковой школы составилъ М. Ерохинъ (съ 106 полтипажами въ текстѣ). 1892 г. . . . . 1 р. 50 к.

МИШЕНИ:

- Круглая на одномъ листѣ. . . . . 5 к.
Мишень № 1 (выш. 40, шир. 30 в.). . . . . 12 к.
Тоже (одна средняя полоса) на 2 листахъ. 4 к.
Для пристрѣлки ружей . . . . . 13 к.
Для отмѣтокъ, сотня . . . . . 20 к.
Книжка изъ 150 мишеней . . . . . 30 к.
Тоже изъ 248 мишеней, согласно приказа по воен. вѣд. 1880 г. № 336. . . . . 60 к.
Мишени для стрѣлбы изъ револьвера, сотня 60 к.

Фигурныя раскрашенныя

печатаются по Высочайше утвержденнымъ рисункамъ, съ мѣдныхъ досокъ и неклеевыми красками, а масляными, почему сырая погода и дождь на нихъ не дѣйствуютъ:

- Во весь ростъ. . . . . 6 к.
Поясная. . . . . 4 к.
Головная . . . . . 2 к.

Фигурныя некрашенныя:

- Во весь ростъ. . . . . 4 к.
Поясная. . . . . 2 к.
Головная. . . . . 1 к.

Для стрѣлбы дробинками за сотню:

въ 1/10 натуральной величины:

- Мишени № 1 . . . . . 30 к.
Мишени № 1 съ журналомъ стрѣлбы. . . . . 40 к.
Мишени № 1 съ фигур. во весь ростъ. . . . . 40 к.
Мишени № 1 съ поясною фигурою . . . . . 40 к.
Мишени № 1 съ головою фигурою . . . . . 40 к.
Мишени 3 фигуры во весь ростъ . . . . . 50 к.
Мишени 6 фигуръ во весь ростъ . . . . . 80 к.
Мишени съ фигурою кавалеристъ. . . . . 80 к.
Мишени ручныя . . . . . 40 к.

въ 1/20 натуральной величины:

- Мишени № 1 . . . . . 20 к.
Мишени № 1 съ фигур. во весь ростъ . . . . . 20 к.
Мишени № 1 съ поясною фигурою . . . . . 20 к.
Мишени № 1 съ головою фигурою . . . . . 20 к.
Мишени 3 фигуры во весь ростъ . . . . . 30 к.
Мишени 6 фигуръ во весь ростъ . . . . . 40 к.
Мишени круглыя. . . . . 20 к.
Мишени № 1 . . . . . 20 к.
Мишени—фигура. . . . . 20 к.
Мишени—три фигуры. . . . . 20 к.
Мишени—шесть фигуръ . . . . . 25 к.

Б Л А Н К И

ДЛЯ ОТЧЕТНОСТИ ПО СТРЕЛБѢ.

ТРЕБОВАНІЯ АДРЕСОВАТЬ:

В. А. БЕРЕЗОВСКОМУ, С.-Петербургъ, Колокольная, 14.

ПРИБОРЫ:

- Карандашъ въ бѣломъ деревѣ . . . . . 10 к.
Карандашъ, не требующій очинки, новаго образца, значительно толще раньше употреблявш. 20 к.
Кружонъ съ рукояткою металлическою на бѣлой, дощечкѣ. . . . . 30 к.
Кружонъ картонный, діам. 3 верш. . . . . 6 к.
Яркіе кружки съ клеємъ, сотня. . . . . 40 к.
Яркій кружокъ 6 верш. . . . . 15 к.
Черный кружокъ діам. 6 верш. . . . . 15 к.
Свистокъ форменный . . . . . 50 к.
Пружинный патронъ поручика Кавтарадзе, предложенный цирк. гл. штаба 1889 г. № 139, въ которомъ говорится, что патронъ этотъ предлагается для постепенной замѣны приходящихъ въ негодность патроновъ прежнихъ образцовъ и что съ требованіями на эти патроны слѣдуетъ обращаться исключительно къ В. А. Березовскому . . . . . 15 к.
Право полной собственности на этотъ патронъ В. А. Березовскій приобрѣлъ по условію отъ 26-го іюня 1889 г.
Разрѣзной патронъ на папкѣ . . . . . 75 к.
Зеркальце для осмотра ствола . . . . . 50 к.
Приборъ для объясн. вел. мушки . . . . . 1 р.
Приборъ для стр. дроб. изъ револьвера . . . . . 2 р.
Зеркальце для осмотра патронника . . . . . 2 р.
Желѣзная мишенька съ рукояткой. . . . . 40 к.
Прицѣльный станокъ. . . . . 12 р.
Прицѣльный станокъ третьяго образца изъ мягк. чугуна . . . . . 18 р.
Приборъ для повѣрки прицѣливанія, надѣваемый на хомутикъ . . . . . 2 р. 50 к.
Приборъ для стрѣлбы уменьшеннымъ зарядомъ пороха, предложенный В. А. Березовскимъ 1 р. 50 к.
Пульная Форма къ нему. . . . . 6 р.
Приборъ съ боковой прицѣльной линіей по § 40 и § 79 наст. изд. 1884 г. съ наставленіемъ для употребленія. . . . . 3 р. 50 к.
Зеркало для прицѣливанія новой формы, утвержденной г. инспекторомъ стрѣлковой части, въ деревянной рамѣ съ особымъ приспособлен. для повѣряющаго и мишенькой 7 р.
Приборъ для передв. мушки пѣх. . . . . 2 р.
Тоже для кавалеріи . . . . . 5 р.
Значекъ за отличную стрѣлбу . . . . . 20 к.
Приборъ для обжатія штыковой трубки . 10 к.
Подвижная цѣль согл. §§ 73 и 86 Наставленія 6 р.
Дульная накладна деревянная для винтовки и револьвера по . . . . . 5 к.
Приборы для стрѣлбы дробинками всѣхъ рекомендованныхъ системъ.
Дальномѣръ Сушиль: 1-й образецъ, карманный 11 р.
2-й образецъ, брелокъ въ оправѣ новаго золота . . . . . 9 р. 50 к.
Приспособленіе для прикрѣпленія дальномѣра къ биноклю. Ерохина. . . . . 1 р. 50 к.

ПРИВЛЕГЕННЫЯ НЕСМЫВАЕМЫЯ ЦЕМЕНТНЫЯ ЖЕЛѢЗНЫЯ

высыхаютъ въ 2 часа, безъ запаха, замѣняютъ масляныя, пригодны на штукатурку, дерево, жѣлѣзо, цементъ, кирпичъ, камень, тѣль и проч. и обходятся отъ 30 до 70 проц. дешевле масляныхъ, провозятся по III разряду ж. д. Подробн. свѣдѣн. высыл. безвзвѣтно Т. БРЕНСОНЪ, Сиб., Забайкальскіе пр. 12. (981) 1—1

РУШОРЪ

ДЛЯ УСИЛЕНІЯ ЗВУКА ПРИ КОМАНДѢ. Цѣна 4 р. безъ перес. Складъ В. А. БЕРЕЗОВСКАГО.

Поступила въ продажу свѣжая майская «Эфедра». СПЕЦИАЛЬНО ДЛЯ ИНОГОРОДН. ТОЛЬКО! Складъ «ЭФЕДРЫ» Ивана Игнатьевича МАТВѢЕВА. т. Бузулука, Самарской губ. Высылаютъ настоящую Трану Кузничка «Эфедру», высшей сорты собственнаго сбора, по 1 р. за фунтъ. (за пересылку особо) можно и наложеннымъ платежемъ.—Выписыв. не менѣе 3 фунтовъ, предлагается бесплатно брошюра Г. Нартанскаго. Не смѣшивайте съ одноименными. Единственный обширный складъ въ Россіи, представители котораго имѣются за границей. (984) 2—1

ПОСТАВЩИКЪ ДВОРА ЕГО ИМПЕРАТОРСКАГО ВЕЛИЧЕСТВА ПАУЛЬ КАРЛСОНЪ. Сиб., Большая Морская, № 18. МУЖСКОЕ, ДАМСКОЕ И ДѢТСКОЕ ВѢЛЪЕ. ПРИДАНОЕ. Иллюстрирован. прейсъ-курантъ высылается по востребованію. Поставщикъ экономическаго общества офицеровъ Гвардейскаго корпуса. (907) 26—9

СОЛДАТСКІЯ ПРОПИСИ Цѣна 2 коп. Изданіе В. А. БЕРЕЗОВСКАГО. РУССКОЕ ПРАКТИЧЕСКОЕ САДОВОДСТВО и ЛѢСОВОДСТВО. И. Р. Цивинскаго. Исправл. и дополн. 3-е изд. 1892 г. г. Мценскъ, Орловской губ. Цѣна 1 р. 50 к. 3—5.

# ПРИЗОВЫЕ ЧАСЫ

СОБСТВЕННОЙ ФАБРИКИ.



Натуральная величина.

Серебряные закрытые анкерного хода, на 15 камняхъ вполнѣ вывѣренные, съ Высочайше утвержденнымъ знакомъ.

- За стрѣльбу въ Пѣхотѣ и Артиллеріи,
- За учебную команду,
- За выѣздку лошадей и
- За скачку для Кавалеріи и Казачьихъ войскъ.

Съ серебряною цѣпочкою въ 8-мь золотниковъ и съ серебрян. ключемъ.

По цѣнѣ за экземпляръ **18** руб.

Никелевые часы анкерные въ ручку заводъ, со знакомъ за стрѣльбу, съ никелевой цѣпочкою.

- Открытые . . . . . по 11 руб.
- Закрытые . . . . . » 12 »

Специально-военный иллюстрированн. прейсъ-курантъ во всѣ части войскъ разосланъ; не получившихъ такового покорнѣйше прошу обратиться съ требованіемъ въ С.-Петербург. магазинъ

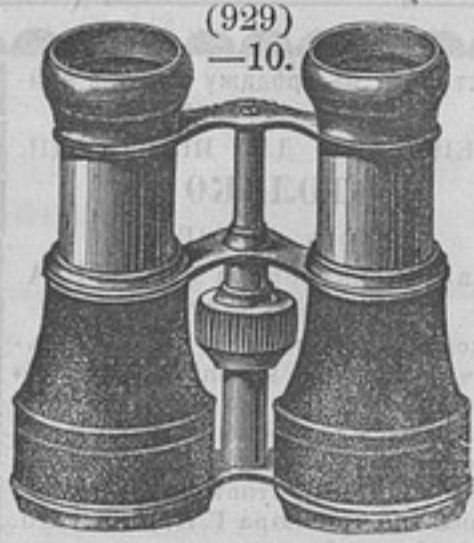
## ПАВЕЛЪ БУРЕ

ПОСТАВЩИКЪ ДВОРА ЕГО ИМПЕРАТОРСКАГО ВЕЛИЧЕСТВА.

С.-Петербургъ: Невскій проспектъ, д. № 23.

Москва: по Большой Лубянкѣ противъ Кузнецкаго моста, д. № 8.

(963) 11—7



(929) —10.

## ОФИЦЕРСКІЕ БИНОКЛИ

ФАБРИКИ Е. КРАУСЪ И К<sup>о</sup>, въ Парижѣ.

По утвер. образцу, съ 12-ю стекл. въ кож. футл. съ ремн. 17 р. 50 к. (Прик. по Воен. вѣд. 1888 г. № 144 и 1891 г. № 37).

- Такой-же точный бинокль съ 6-ю стеклами . . . . . 14 р.
- Воен.-полев. съ футл. и ремн. облегч. 9 р. 50 к. 11 р., 12 р. и 16 р.
- Миниатюрн. «Лилипутъ» высшаго сорта, съ фирмою . 8 р. 50 к.
- » » второго сорта, безъ фирмы . 5 р. — к.

При покупкѣ 12 штукъ одного сорта, тринадцатый бесплатно.

Иллюстр. пр.-кур. со мног. отзыв. отъ част. войскъ высыл. *бесплатно*.

Единственное депо въ Россіи: С.-Петербургъ, Мойка, № 42.

Адресъ: Представителю фирмы „Е. КРАУСЪ И К<sup>о</sup>“ Ю. А. САВИЦКОМУ.

## ФОТОГРАФИЧЕСКІЯ КАМЕРЫ



(980) 20—2

въ громадн. выборѣ. Новые иллюстрир. прейсъ-куранты высылаются.

МОМЕНТАЛЬНЫЯ ПЛАСТИНКИ

„БЕРНАРТЪ“.

При складѣ имѣется лабораторія и разн. исненія при покупкѣ безъомередно.

К. И. Фреландъ.

С.-Петербургъ, у Казанск. моста, д. № 30/16  
Москва, Мясницкая, д. Соколова.  
Харьковъ, Московская ул., д. Штейфанъ.

## ЖЕЛЕ ФИЛОДЕРМИНЪ

СРЕДСТВО

ДЛЯ СМЯГЧЕНІЯ КОЖИ РУКЪ И ЛИЦА.

Цѣна 35 коп.

Продается во всѣхъ аптекарскихъ и парфюмерныхъ магазинахъ.

(928) —13

ПОСТУПИЛО ВЪ ПРОДАЖУ ПРИГОТОВЛ. и СВОЙСТВА РАЗЛИЧН. МАЛОДЫМН. и БЕЗДЫМН. ПОРОХ.

Составилъ Григорій ЗАБУДСКІЙ, профессоръ артиллер. академіи.

Продается въ Типографіи Артиллерійскаго Журнала и въ нижнемъ складѣ В. А. Березовскаго.

Цѣна 60 к., съ пересылкой 75 к. (982) 1—1

## СПЕЦИАЛЬНО ДЛЯ ВОЕННЫХЪ.



Великобѣнные часы Ремонтуаръ съ двойной крышкою изъ накладного золота, роскошная отдѣлка, весьма прочные, хорошій ходъ 15 камней. Показываютъ часы, фазы луны, мѣсяцы, дни, числа. Величина 19 линій. 40 руб. Часы Ремонтуаръ, весьма солидные, съ хорошимъ ходомъ, крышки изъ оксидированной стали. Величина 18 линій; весьма хорошіе часы для ежедневнаго употребленія. Цѣна 4 руб.

Выписывающимъ 24 штуки уступка 20%.

Уплата принимается русскими кредитными билетами по адресу: **Р. А. Joannot, Fabrique d'horlogerie 5, Rue des Alpes. Genève (Suisse).** (962) 10—7

Доволено цензурою, С.-Петербургъ, 24 мая 1893 г



ГЛАВНОЕ ДЕПО

ТОВАРИЩЕС. РОС.-АМЕРИКАН. РЕЗИНОВОЙ МАНУФАКТУРЫ

## Генри КИРШТЕНЪ.

С.-Петербургъ, Адмиралтейская площадь, д. № 8.

### Непромокаемая военная пальто.

Накидки съ капюшонами изъ прорезиненныхъ матерій и вискатиновыя Высочайше утвержденного образца. Резиновые обода и другія принадлежности для велосипедистовъ. Разныя резиновыя издѣлія для домашнихъ, техническихъ и хирургическихъ потребностей. (979) 3—2

Вторая часть (Индія)

ПУТЕШЕСТВІЯ

## ГОСУДАРЯ НАСЛѢДНИКА ЦЕСАРЕВИЧА на Востокъ и по Сибири,

въ виду непредвидѣнной задержки въ работахъ, появится въ концѣ Іюня. При подпискѣ на 4 части сочиненія, до этого срока, цѣна ихъ безъ переплета—24 р. въ 2 перепл.—29 р. Внесшіе до 1-го Іюля 9 р. получаютъ I томъ и право приобрѣтенія (въ теченіе года) втораго за 7 р., третьяго за 5 р., четвертаго за 3 р. Наложенымъ платежемъ книга не высылается. Пересылка въ тщательной упаковкѣ бесплатна. Обращаться къ автору-издателю: Спб. Шпалерная. 26. Кн. Эсперу Эсперовичу Ухтомскому. (983) 1—1

Типографія Тренке и Фюсно, Максимиліановскій пер., № 13.