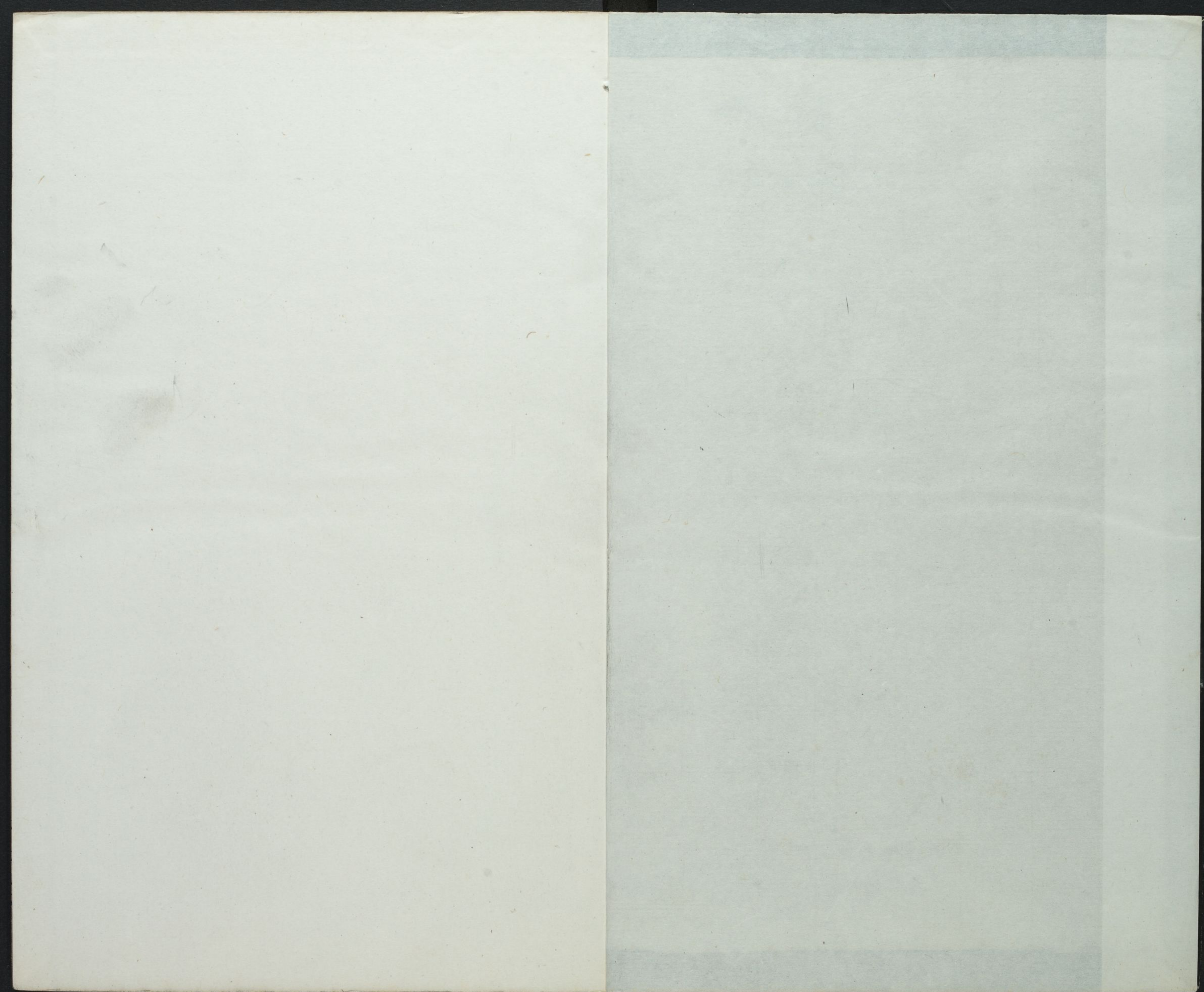


T110/2452 B

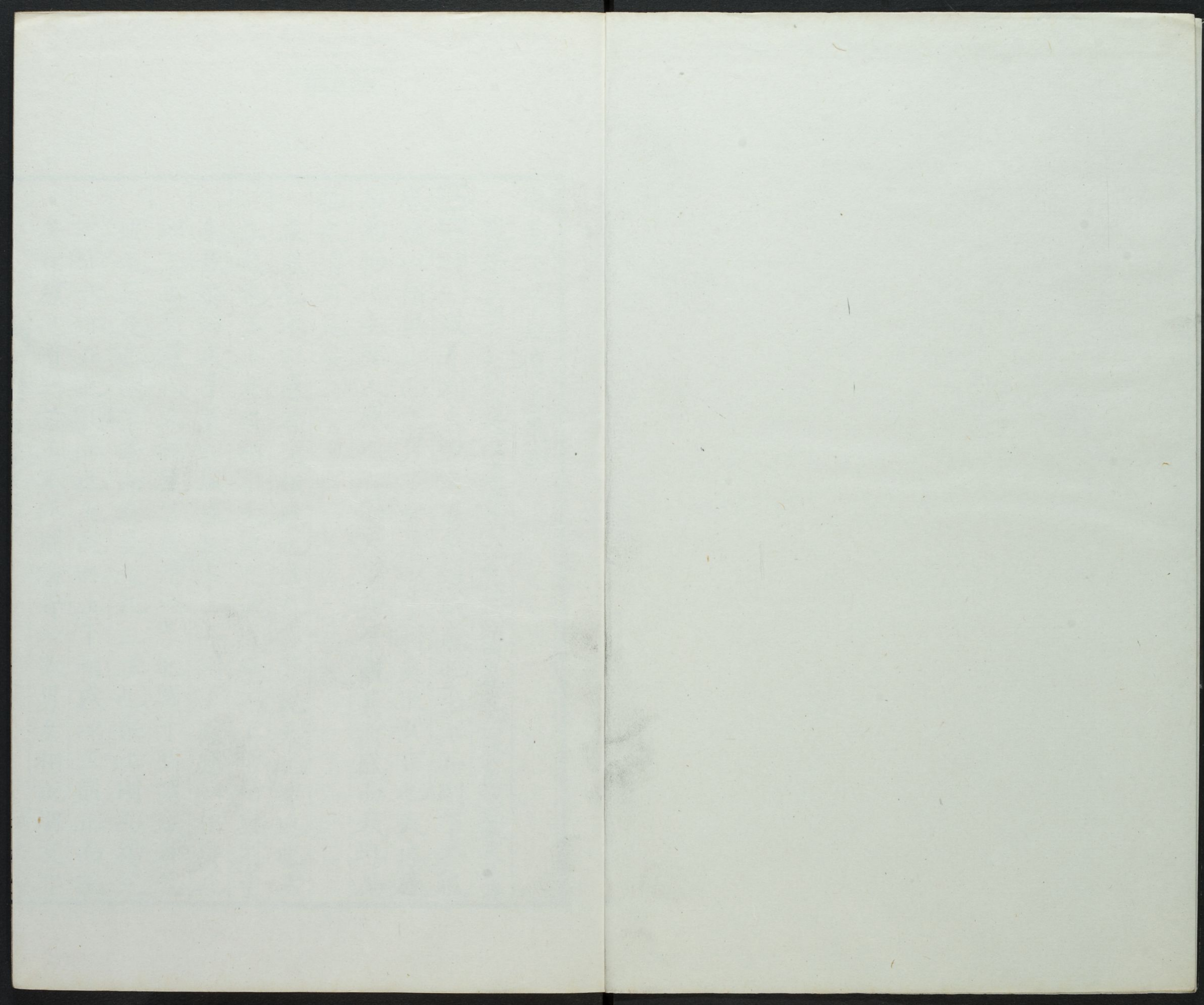
CM	0	1	2	3	4	5	6	7	8	9	10	11	12	13	14	15	16	17
Lab D50 2°	95/0/2	81/0/0	66/0/0	51/0/1	35/0/0	20/0/0	29/19/54	55/39/33	42/57/29	82/47/9	51/50/13	50/28/29						
	38/14/16	66/16/18	50/-5/-22	43/-14/21	55/-9/-25	71/-32/0	62/34/60	40/9/43	52/48/17	31/21/-21	72/-23/57	73/19/68						

Harvard College Library Imaging Services <http://imaging.harvard.edu>












周易下經咸傳卷第四

翰林學士左朝奉大夫知制誥兼侍讀兼資善堂翊善長林縣開國男食邑三百錫紫魚袋朱震集傳

  
艮下兌上咸亨利貞取女吉彖曰咸感也柔上而剛下二氣感應以相與止而說男下女是以亨利貞取女吉也天地感而萬物化生聖人感人心而天下和平觀其所感而天地萬物之情可見矣

咸感也不曰感者交相感也咸自否變乾天也坤地也六三之柔上上九之剛下天地之氣感應而上下相與則亨矣故辭曰咸亨彖曰咸感也柔上而剛下感應以相與此以三上交感六爻相應言咸所以亨也關子明謂咸者天地之交是也剛下柔而為艮之九三正也柔上剛而為兌之上六亦正也艮止也兌說也上下相感以正則止而說矣相感之道利於正不正則淪胥以敗男女相說朋友非

哈佛大學漢和  
圖書館珍藏印



義君臣不以道合非止而說也故辭曰利正彖曰止而說此以上六九三合艮兌二體言感之道當以正也艮少男感而來兌少女應而往匪媒不得待禮而行其感以正止而說者也取女如是君子之道造端於夫婦矣吉孰大焉故辭曰取女吉彖曰男下女此以二體申言感之道也夫二氣相感人道相說不過於正而已故總言曰是以亨利貞取女吉也男下女者相感之一也无所不感者其唯天地乎二氣交感雨澤時行動者植者自化自生兌為澤巽者萬物潔齊之時有化生之象聖人感人心而天下和平者无所不感亦若天地也否上九聖人也六三中位人心也上九之三聖人下感乎人心也三之上人心感乎聖人也乾變兌則剛者說天為澤則高者平不曰以心感人者感人以无心也張載曰有意於中滯於方隅而隘其无心

之謂乎且天地至大感則相與萬物至眾感則化生天地一氣萬物同體未有感而不動者也故曰觀其所感而天地萬物之情可見矣此以上三兩爻合互體推之以盡感感之道也在卦氣為四月太玄準之以迎象曰山上有澤咸君子以虛受人

澤在下而達之山上以興雲雨利萬物者山體內虛澤氣上通交感也君子以是屈已虛其中以受人之益故能受盡言能用大才能任大事

初六成其拇象曰咸其拇志在外也

艮為指在下體之下而動為拇拇足大指也初感而動不能自止觀其拇之動則知志在外矣虞翻曰志在外謂四也咸之初所感未深而志已先動動則四不應易傳曰感有淺深輕重之異識其時勢則所處不失其宜矣



六二咸其腓凶居吉象曰雖凶居吉順不害也

腓腠腸也巽為股二在下體之中腓也腓行則先動躁之象二感五不能守道自止動而遽趨之躁動凶之道也若居位不動順理以待上之求不害也二動失位為疾有害之意坤順也易傳曰質柔上應故戒以先動求君則凶居貞自守則吉

九三咸其股執其隨往吝象曰咸其股亦不處也志在隨人所執下也

巽為股股股腓也感上而動三陽才剛為內卦之主當位宜處說於上六而動亦若二陰爻然故曰咸其股亦不處也下比於二二腓也股動則腓動三在上反隨二不能自止所執在下執其隨者也非為上之道艮為手有執意隨人謂二也虞翻謂志在二是已故曰志在隨人所執下也隨

二則感上而往亦吝雖不處也豈能往哉是以進退皆失其宜

九四貞吉悔亡憧憧往來朋從爾思象曰貞吉悔亡未感害也憧憧往來未光大也

九四感不以正則不誠不誠則害於感有悔也動則貞而吉其悔亡雖勉而至未為感害也何以知勉動而貞也故曰貞吉悔亡未感害也四兌感於初方來而說初艮從於四欲往而止是以九四憧憧勞思慮於往來之際而不能定也四陰初六亦陰故曰朋四居中在三之上心思之所往來未光大也易傳曰聖人感天下之心如寒暑雨暘然



五十四  
王盛  
无不通无不應者亦貞而已貞者虛中无我之謂也  
九五咸其脢无悔象曰咸其脢志末也

九五有伏艮下感六二艮為背脢鄭康成曰背脊肉也虞翻陸震劉牧同易傳曰與心相背而不見者也故曰咸其脢九五得尊位背其私心以中正相感感非其所見而說者則得人君感天下之正而无悔故曰咸其脢无悔然於感之義猶有未盡者九五比於上六也卦以初為本上為末有所志則私矣雖志於末未為无所係也盡感之義者其唯去其所志虛中无我萬物自歸乎故聖人立象盡意又繫之辭以明之也張載曰六爻皆以有應不盡卦義

上六咸其輔頰舌象曰咸其輔頰舌騰口說也  
乾為首兌外為口內為舌艮止也兌說也上六兌感艮口動而上止者輔也輔上頷也九三乾艮感兌在首而悅見

於外面頰也兌口動而內見者舌也上三相感不離於輔頰舌三者而已不能以至誠感物徒發見於言語之間至於舌弊而不已者也滕王昭素作騰騰傳也上三相應騰口之象兌為說故曰騰口說也

巽下震上 恒亨无咎利貞利有攸往彖曰恒久也剛上而柔下雷風相與巽而動剛柔皆應恒恒亨无咎利貞久於其道也天地之道恒久而不已也利有攸往終則有始也日月得天而能久照四時變化而能久成聖人久於其道而天下化成觀其所恒而天地萬物之情可見矣

咸以男下女男女交感之情也恒男上女下夫婦居室之道也交感之情少則情深居室之道長則分嚴故取象如此恒常久也卦自泰變初九之剛上居四六四之柔下居初剛上而柔下上下尊卑各得其序常久之道也故曰剛



上而柔下此以初六九四言恒也震為雷巽為風雷動風行兩者相薄相與於无形而交相益者也常久之道闕一則息矣故曰雷風相與此以震巽兩體相應而言恒也巽異也震動也飄風驟雨天地為之不能以長久而況於人乎長久之道非巽而動不可也故曰巽而動此再以震巽言恒也夫剛上柔下而不能相與不可也相與矣不能巽而動不可也三者之才具則上下皆應斯足以盡恒之道故又曰剛柔皆應此再以六爻相應言恒也且以夫婦之道觀之尊者上卑者下分嚴矣不能相與則情何由通能相與矣剛或犯義柔不得禮亦豈能久巽而動上下內外應而家道成推之以治國治天下一道也故曰恒初九之四六四之初宜有咎亨則无咎亨者剛柔相與巽而動其動不窮也貞者泰初九也初九以正巽而動是以亨乾天

坤地天地之道常久而不已者正而已矣故曰恒亨利貞久於其道也天地之道常久而不已也此再以初變四言恒之才也易窮則變變則通通則久恒非一定而不變也隨時變易其恒不動故曰利有攸往恒一變井再變蠱復歸於恒三卦有震兌巽坎離艮之象天地之道始於震終於艮既終則復始於震而恒體不變所以能循環不息終始不窮亘古今而常久也故曰利有攸往終則有始也何以知天地之道能久哉觀諸日月之行四時之運則知之離為日坎為月坎離相易互藏其宅剛柔相與不失其正冬行北夏行南朝出於震夕入於兌得天之道終則有始也故能久照春震秋兌夏離冬坎陰生於姤陽生於復剛柔正也始於立春終於大寒終則有始也故變化而能久成聖人以恒致亨始之以貞如日月之明四時之有經故



天下相說而巽其化乃成天地非恒不成觀諸天地則萬物之情可見矣此以九四一爻極其卦之變以推廣常久之道也在卦氣為七月故太玄準之以常永

象曰雷風恒君子以立不易方

雷風相薄極天下之動也而其正不動恒也恒自震三變九三立而不易君子以是處天下之至動而立不易方方者理之所不可易者也巽股為立坤為方動而不易其方其不動者乎

初六浚恒貞凶无攸利象曰浚恒之凶始求深也

初本泰之六四成巽九出六入有陰陽相求之象初入卦底在兌澤之下巽為股股入于澤下入之深者也浚之象故曰浚恒四震體躁動九陽剛處非其位不能下初不正不量而入始與四交求之太深非可久之道故凶夫人道

交際貴乎知時而適淺深之宜故孟子三見齊王而不言或曰初六不正是以求之不可深曰動而正四亦不應雖正亦凶況不正乎浚恒之凶在始求太深人未必應情已不堪无所往而可也故曰貞凶无攸利

九二悔亡象曰九二悔亡能久中也

動而无悔久處而不厭者其惟中乎恒久之道也九二動而正其悔亡以正守中能久中也能久中則能恒

九三不恒其德或承之羞貞吝象曰不恒其德无所容也

九三得其所處宜堅正守恒而巽究為躁動而不正可處而不處失恒也故曰不恒其德將進而犯上則上為正將退而乘二則二得中雖躁動矣進退何所容乎不得已而復豈真能恒哉故曰无所容也三動成離為目三復成巽兌為口目動言巽羞之象三動而復二在下承之未嘗動



也三於是始有羞矣故曰或承之羞或疑辭亦巽也九三可貞而吝是以及此夫子曰人而無恒不可以作巫醫況九三之處高位乎

九四田無禽象曰久非其位安得禽也

九四本泰之初九初往之四二成巽巽為雞二在地上田也二應五則巽禽為五有矣九四處非其位待之於上則初不至與初相易則巽伏而不見四安得禽哉久處非其位自无得禽之理此不知義之所當得而失其所欲者也冒榮招辱貪得致亡曷若守恒之無患學者亦然學無常位亦何所託業哉

六五恒其德貞婦人吉夫子凶象曰婦人貞吉從一而終也夫子制義從婦凶也

坤順也六五順九二之剛坤德之常也恒其德則正以順

為正者婦人之德坤於乾為婦恒其德貞在婦人則吉正故吉也陽奇一也陰偶二也陽始之陰終之六五從九二終吉孰甚焉從一而終也故曰婦无再嫁之文六五一爻於巽為夫於乾為子又有兌金刻制之象去其不正而從正制義者也婦人嫁則從夫夫死從子適宜而已父令君命有所不從從婦則凶之道故曰從婦凶也易傳曰五君位也而不以君言者蓋如五之義在夫子猶凶況人君乎君道尤不可以柔順為恒故也他卦六居君位而應剛則未為失矣

上六振恒凶象曰振恒在上大无功也

上六處震動之極以動為恒不能久其德故振奮妄動如風振林木不安乎上而求有功上六九三正應也妄動則下不應誰與之成功上三相易兌為毀折大无功也大无



功則凶成得臣諸葛恪是已

三三

艮上

遯亨小利貞彖曰遯亨遯而亨也剛當位而應與

時行也小利貞浸而長也遯之時義大矣哉

遯坤再交乾也陽長則陰消柔壯則剛遯晝夜寒暑之道也二陰浸長得位於內君子之道漸消是以四陽遯去自內而之外故曰遯遯以全其剛小人不能害其身退而其道伸矣故曰遯亨遯而亨也或曰三陰進而至否五陰極而至剥君子猶居其間二陰方長君子何為遯哉曰否陰已盛剥陰將窮故否之九四九五上九剥之上九君子居之遯陰方長進而用事可不遯乎然君子之遯未嘗一日忘天下陰浸長而未盛五剛當位應二則與之應而不辭矣與時偕行豈必於遯哉孔子所以遲遲去魯孟子所以三宿而後出晝鄭康成曰正道見聘始仕他國亦遯而後

亨也故曰剛當位而應與時行也此再以二五相應伸遯亨之義也二陰浸長方之於否不利君子貞固有間矣然不可大貞利小貞而已陰為小剛當位而應六二得乎中正也先儒謂居小官幹小事其患未害我志猶行易傳曰聖賢之於天下雖道之廢豈忍坐視而不救哉苟可致力焉孔孟之所屑為也蓋遯非疾世避俗長往而不反之謂也去留遲速唯時而已非不忘乎君不離乎羣消息盈虛循天而行者豈能盡遯之時義哉故曰遯之時義大矣哉在卦氣為六月也故太玄準之以逃唐

象曰天下有山遯君子以遠小人而嚴

山以下陵上天遯而去之不可干也三四五上君子初二小人小人內君子外遠小人也小人遠之則怨怨則所以害君子者无所不至初四二五相應不惡也四陽以剛嚴



在上臨之不惡而嚴也不惡故不可得而踈嚴故不可得而親是以莫之怨亦莫敢侮而君子小人各得其所矣初六遯尾厲勿用有攸往象曰遯尾之厲不往何災也

卦體以前為首後為尾四陽避患患未至而先遯初六止而在後所處不正危道也故曰遯尾厲往之四雖正成離坎自明其節而遇險災也不若退藏於下自晦其明不往則何災之有初六處下非當位者所處微矣是故不去猶可以免患易傳曰古人處下隱亂世而不去者多矣

六二執之用黃牛之革莫之勝說象曰執用黃牛固志也艮手執也坤為牛坤中為黃艮為革執之用黃牛之革也二近初六而應五處于內近小人往從五則所執說矣二從五成離兌離火勝兌金兌為毀折有勝說之意六二知其不可以處而比初又不可往而從五乃堅固以執其志

如執用黃牛之革則初莫之止五莫之勝確乎不可拔孰能奪其所守哉故曰固志也六二柔中故執志如此乃能遯

九三係遯有疾厲畜臣妾吉象曰係遯之厲有疾憊也畜臣妾吉不可大事也

九三得位係於二陰而不能遯巽繩係也故曰係遯九三遯則陽失位以動為疾故安其位而不動故曰有疾陰方剝陽已私係之未失位也而曰厲以動為疾久則極憊困篤不可救已晉張華是也三極也有憊之意故曰係遯之厲有疾憊也九三為內之主二陰自下承之坤為臣伏兌為妾以此畜臣妾則吉正也若係志於鄙賤之人其可大事乎陽為大巽為事三動巽毀不可大事也故曰畜臣妾吉不可大事也



九四好遯君子吉小人否象曰君子好遯小人否也

好者情欲之所好也九四係於初六不正之陰而相應情好也君子剛決以義斷之當可遯之時舍所好動而去與應絕矣動則正正故吉蕭望之不顧王生之寵是也故曰君子吉曰小人否者九動成六六安於四又有小人不能去之象否者不能然也此爻與初六相應處陰而有所係故極陳小人之戒以佐君子之決易傳曰所謂克己復禮以道制欲者也是以吉小人則義不勝欲牽於私好相與陷於困辱危殆之途猶不知也

九五嘉遯貞吉象曰嘉遯貞吉以正志也

陽為美九五中正无以加焉美之至也剛中處外可行則行也當位而應可止則止也不後而往不柔而應不安於疾憊不係於情好遯之至美故曰嘉遯貞吉者以自正其

志而安也正志者行止无累於物也此夫子所以疾固歟

易傳曰在彖則槩言遯時故云與時行小利貞有濟遯之意也於爻至於五則遯將極矣故唯以中正處遯言之上九肥遯无不利象曰肥遯无不利无所疑也

上九盈矣動成兌說見於外肥也上九處卦外内无應動則正无往不利其於遯也有餘矣故曰肥遯所以无不利者剛決不係於四无疑情也巽為不果疑也



乾下震上

大壯利貞彖曰大壯大者壯也剛以動故壯大壯利貞大者正也正大而天地之情可見矣

陰陽迭壯者也以三畫卦言之初為少二為壯三為究以重卦言之初二為少三四為壯陽動於復長於臨交於泰至四爻而後壯泰不曰壯者陰陽敵也過於陰則陽壯矣猶人血氣方剛故曰大壯大者壯也陽之初其動甚微動



而不已物莫能禦君子之道義其大至於塞乎天地之間者以剛動也故曰剛以動故壯此合震乾二體而言壯之時也初九大者正也大者正乃能動而不屈壯而不以正則失之暴不能久也飄風暴雨江河之大皆不能久故曰利貞大者正也此以初九言壯之道也曾子曰自反而縮雖千萬人吾往矣正故也正故能大天地之動也乾始於子坤始於午震卯而兌酉正也故四時行萬物生其大无外以正而大也易傳曰天地之道常久而不已者亦至大至正而已故正大而天地之情可見矣以卦氣言之二月也故太玄準之以格夷

象曰雷在天上大壯君子以非禮弗履

雷出地者也而在天上大壯也雷在天上非所履而履故史墨謂雷乘乾為臣強之象然俄且降矣君子以是動必

以正非禮弗履非禮弗履所以全其壯也橫渠曰克己復禮壯莫甚焉

初九壯于趾征凶有孚象曰壯于趾其孚窮也

初在下體之下應震足而動趾也孚四也初九剛在下用壯不中當守正不動以全其壯可也征凶者以正行亦凶言不可行行則兩剛相敵而四不應壯豈得用哉故壯于趾者以其孚窮也易傳曰用壯而不得中雖以剛居上猶不可行況在下乎

九二貞吉象曰九二貞吉以中也

九二剛中壯而處中其動也正正則吉正吉者以中也蓋剛正而不中者有矣中庸曰中立而不倚強哉矯其九二乎易傳曰居柔處中不過乎壯者也

九三小人用壯君子用罔貞厲羝羊觸藩羸其角象曰小人



用壯君子罔也

九三不動陽為君子九動變六陰為小人小人處極剛而有應必用其壯故曰小人用壯君子處此自守其正有剛而不用太玄曰罔者有之舍罔非无也有在其中矣故曰君子用罔然剛極矣處兩剛之間雖正亦厲正而濟之以和說可也故曰貞厲此君子所以用罔歟震為萑葦為竹木在外為藩兌為羊前剛為角震為反生羊角反生為羝羊羝羊黏也三往觸上剛絪於藩六來乘之兌毀羊喪其很此小人用壯之禍可不戒乎京房曰壯不可極極則敗物不可極極則反故曰羝羊觸藩羸其角壯一也小人用之君子有而不用故曰小人用壯君子罔也

九四貞吉悔亡藩決不羸壯于大輿之輓象曰藩決不羸尚往也

四陽長過中壯之甚也而不正君子道長之時四以不正在上宜有悔故戒以貞貞則類進之吉无用壯之悔故貞吉悔亡震在內外之際為藩四動往之五藩決剛得中羣陽自下進而不括故曰藩決不羸尚往也曰不羸者因九三為象也坤為輿震木在輿下為輓車之毀折常在於輓九四陽壯壯于大輿之輓則何惡於壯乎大輿而輓壯其往利矣壯以任重道行於上之象也貞吉悔亡故藩決不羸往而之五藩決不羸以壯于大輿之輓利往也故象辭如此

六五喪羊于易无悔象曰喪羊于易位不當也

兌為羊羊羣行善觸諸陽並進之象六五柔不當位陽剛方長宜有悔然持以和易則諸陽无所用其壯而剛彊暴戾之氣屈矣此所以无悔歟四五相易兌毀喪羊于易和



易亦允也蓋位尊則能制下德中則和而不流以此用和其誰不服光武曰吾治天下亦柔道六五之謂乎易傳曰治壯不可以剛人君之勢不足而後有治剛之道上六羝羊觸藩不能退不能遂无攸利艱則吉象曰不能退不能遂不詳也艱則吉咎不長也

上六動成九前剛也前剛角之象兌為羊震為反生羊角反生羝羊也震為萑葦竹木在外為藩上動觸藩羸絀其角不能遂也退則三不應不能退也決事者當於其始詳慮之可則進否則退上六妄動不能退不能遂自處之不詳審也何往而利哉然壯終則變能艱難守正自處以柔則吉妄動之咎不長也在我而已巽為長震者巽之反故曰不長

三三 離坤下晉康侯用錫馬蕃庶晝日三接彖曰晉進也明出

地上順而麗乎大明柔進而上行是以康侯用錫馬蕃庶晝日三接也

明出地上進而不已至於盛明故曰晉進也明出地上此合離坤兩體言晉也晉自臨來蹇之變也離者坤易乾也離為明自六五言之為大明乾陽為大也人君有明德居尊位照天下之象坤順離麗也人臣之道主於順而不知其所麗則其道不能以上行順而麗乎大明然後蹇六三之柔進而與君同德故曰順而麗乎大明柔進而上行此以六五一爻言晉也五為天子四為諸侯康襄大之與禮記康周公之康同六四進而之五以諸侯近天子之光王明而受福九五用是降心以褒大之錫馬蕃庶也乾變坎為美脊之馬坤變乾為牝馬坤為衆蕃庶多言不一種也周官校人天子十有二閑馬六種邦國六閑馬四種凡



朝覲會同毛馬而頒之錫馬蕃庶亦進之意也日在中天  
 為晝良為手坤三爻三接三極數也不唯錫予又親禮之  
 大行人之職諸公三饗三問三勞晝日訪問之時三接極  
 盛之禮所以康諸侯者至矣非順而麗乎大明柔進而上  
 行何由至是哉故曰是以康侯用錫馬蕃庶晝日三接也  
 此以六五兼兩體而言處晉之道或曰午為馬火畜也故  
 古者差馬以午出入馬以日中而說卦以乾坎震為馬何  
 也曰乾離同位日與天同體金與火相守則流以五行言  
 之火為馬以八卦言之乾為馬觀諸天文七星為馬離也  
 離者午之位漢中之四星曰天駟東壁之北四星曰天廐  
 建星六星曰天馬乾坎也房為天駟東一星為天馬震也  
 故馬以三卦言之昔者國有戎事各服其產而冀北之馬  
 獨為良馬者乾也震為龍其究為健健乾也辰為角亢與

房及尾共為蒼龍之次故馬八尺以上曰龍世傳大宛余  
 吾之馬出於龍種龍飛天者離也馬行地者乾也而馬政  
 禁原蠶蠶以火出而浴龍星之精與馬同氣察乎此則知  
 乾離同位矣在卦氣為二月故太玄準之以進  
 象曰明出地上晉君子以自昭明德

乾曰自強晉曰自昭二者自己為之人力无所施天行日  
 進誰使之哉明德者己之所自有也進而不已其德自昭  
 如日有光出則被乎萬物非有心於昭昭也易傳曰去蔽  
 致知昭明德於己也明明德於天下昭明德於外也

初六晉如摧如貞吉罔孚裕无咎象曰晉如摧如獨行正也  
 裕无咎未受命也

晉之始見有應則動而進故晉如動而九四不應知其不  
 可進則自抑而退故摧如摧者抑其動也始進未孚戒在



不正以求四之知唯獨行正道乃獲貞吉積誠不已未有  
 不孚者故曰貞吉罔孚初坤體順其進也不汲汲以失守  
 其退也不悻悻以傷義綽然有餘裕卒歸於无咎故曰裕  
 无咎然裕无咎者以進之始未受命也若已仕而有官守  
 上不見信不得其職致為臣而去可也裕安得无咎四艮  
 為手受也巽為命初動震見巽伏未受命易傳曰若夫有  
 官守而不孚于上廢職失守以為裕則一日不可居矣  
 六二晉如愁如貞吉受茲介福于其王母象曰受茲介福以  
 中正也

六二得位居晉之時而五不應故晉如愁如二至五有離  
 目艮鼻坎加憂頓蹙之象故愁如言進之難知道未行為  
 天下憂之然守貞則吉王母六五動也柔得尊位五動成  
 乾乾為王坤為母王母也數親自二而上二為己三為考  
 正也

四為祖五坤祖之配也故祖母謂之王母二雖難進无援

於上然柔順中正履貞不回久而必孚況同德乎未有五  
 不動而應之者故受茲介福于其王母五動陽為福為大  
 介大也二中正五動亦中正是以二受五之福故曰以中  
 正也

六三眾允悔亡象曰眾允之志上行也  
 坤為眾三不當位眾所未允宜有悔晉之時三陰在下同  
 順乎上三順之極而有應三志上行則二陰因之得麗乎  
 大明上九應之成兌兌為口三得正眾允之也眾允則悔  
 亡此大臣因眾之願而效之上者也以此居位雖柔必強  
 何憂乎不勝其任哉

九四晉如鼫鼠貞厲象曰鼫鼠貞厲位不當也

鼫鼠子夏傳作碩鼠碩大也艮坎為鼠陽為大鼠晝伏夜



動者也坎為加憂九四剛而不正處晉明之時竊據上位  
 憂畏而不安碩鼠也大明在上三陰進而麗乎明四處位  
 不當而不知退於正為厲知非而去未失為虞丘子也  
 六五悔亡失得勿恤往吉无不利象曰失得勿恤往有慶也  
 六五柔不當位有悔者於進德為失不剛故也坎為加憂  
 恤也五能舍己往而從上九上正其君於道柔者剛矣則  
 悔亡失者得而坎毀故曰悔亡失得勿恤五明之主患在  
 於矜智遂非以失為恥故戒以失得勿恤不憚從人不留  
 情於既失則往正而吉无所不利邦國之慶也悔者亡失  
 者得憂者喜慶之謂也陽為慶故辭曰往吉无不利象曰  
 往有慶也易傳曰不患不能明患其用明之過故戒以失  
 得勿恤

上九晉其角維用伐邑厲吉无咎貞吝象曰維用伐邑道未

光也

上九前剛角象也上晉之極至于角窮矣猶進而不止危  
 厲之道維用於伐邑則可雖危厲而吉伐邑者自治也若  
 施之征伐則凶有咎窮兵故也上窮反三入于坎險坤在  
 內為邑邑己之自有故此伐邑有自治之意伐邑則九得  
 正厲者吉吉則於自治為无咎亦猶冥升利于不息之貞  
 所以自治者於進道有未光也上反三坎離毀未光之象  
 易傳曰人之自治剛極則守道固進極則遷善速六三之  
 行六五之往皆不曰晉者三行則上反三五往則上反五  
 反非進也故二爻不言晉



離下明夷利艱貞彖曰明入地中明夷內文明而外柔

順以蒙大難文王以之利艱貞晦其明也內難而能正其志  
 箕子以之



離為日為明坤為地為晦坤上離下明入地中夷傷也晉  
 日在上旦晝也明夷明入地中暮夜也鄭康成曰日在地  
 上其明乃光至其入也明乃傷矣晉者明君在上羣賢並  
 進麗于大明之時明夷者闇君在上明者在下見傷之時  
 故曰明夷此以坤離兩體言明夷也明夷晉之反離為文  
 明坤為柔順坎為險難陽為大文王當紂之時內含文明  
 外體柔順蒙大難而免於難故曰內文明而外柔順以蒙  
 大難文王以之而言文王用明夷之一卦也初九六二九三  
 正也明夷之時不晦其明則有禍失其正則其明熄滅處  
 之者利在於艱貞而已艱貞者有其明而晦之也如日在  
 地中其明可晦正不可動故曰利艱貞晦其明也坎險在  
 內內難也箕子紂同姓近則身在商邑之中難在內者也  
 佯狂被髮自守其志囚奴而不變其於正也難矣故曰內

難而能正其志箕子以之言箕子用明夷利艱貞之三爻  
 也文王箕子雖若不同其用明夷之道則一也在卦氣為  
 九月故太玄準之以晦

象曰明入地中明夷君子以莅眾用晦而明  
 明夷者晉之反坤為眾為晦離為明初九九三入而治之  
 莅眾也天下至眾以明莅之則知有時而困人情不安用  
 晦而明則親疎小大無所不容眾為我用此垂旒黻纁而  
 明目達聰之道也

初九明夷于飛垂其翼君子于行三日不食有攸往主人有  
 言象曰君子于行義不食也

晉上九反而為明夷之初九離為鳥自上下下于飛也見  
 傷而垂其翼者也柔為毛剛其翼也小人之害君子必害  
 其所以行使不得進君子明足以見微故去位而行離為



日之四歷三爻兌口在上三日不食也斷之以義雖困窮  
 飢餓而不悔故曰君子于行義不食也之四有收往也巽  
 東南方主人位兌口為有言君子所為眾人固不識也方  
 初九以正見傷於明夷之始其事隱而難見微而未著自  
 常情觀之豈不離世異俗乎此所以主人有言然君子不  
 恤也義之當然納履而行何往而不貧賤哉易傳曰待其  
 已顯則元及矣此薛方所以為明而楊雄所以不獲去也  
 穆生之去楚二儒且非之況世俗之人乎故袁閎之於東  
 漢亦以為狂也所往而人有言何足怪哉

六二明夷夷于左股用拯馬壯吉象曰六二之吉順以則也  
 此爻因初九之往以取象初往二成巽震為左巽股也二  
 為小人所傷不可動以應五明夷夷于左股小人之傷君  
 子天也君子无如之何亦順之而已六二在位不可以苟

去用九三拯之可也拯子夏傳說文字林作拼音升一音  
 承上舉也三震起也九三之五成艮手有起手上舉之象  
 夷于左股既不可動用之上舉其手以濟六五之柔者當  
 資九三之力九三坎馬震為作足坎震得位馬之壯健者  
 也馬壯乃可載上而行以濟弱六二不動亦保其吉雖傷  
 左股猶無傷也此六二順以致吉不失其事君之則也則  
 者理之所不能違也故曰六二之吉順以則也夫雷風相  
 益水火相用見於萬物異體而同功者多矣況二三同體  
 乎然非中正明德君子其能如是書曰告于顛隳若之何  
 其六二之謂歟鄭本作明夷睇于左股睇傾視也離目變  
 巽左股見傷故睇之或當從鄭或曰卦爻有因前爻何也  
 曰亦彰往察來之一端也前爻既往後爻方來來往相為  
 用故有因爻成象者如同人九四因九三九五因九三九



四明夷六二因初九也有因前卦為象者如明夷之上六因晉夬之初九因大壯玩其辭則可知故曰斷辭則備矣太玄亦然一首不盡其義乃以二首明之

九三明夷于南狩得其大首不可疾貞象曰南狩之志乃大得也

三公之位上六明夷之主九三極明至剛得位而應不得已而動以克極闇之主湯武之事也自二至上體師坎為中冬狩之時離為南三動之上南狩也故曰明夷于南狩狩者為民去害離之三陽乾也乾為首陽為大南狩克之得其大首大首元惡也得者易辭故曰得其大首離為鳥飛而上逆不可疾也九居上未正也民迷久矣遽正則駭懼不安當以疾貞為戒故曰不可疾貞動於中志也京房曰動乃見志故曰南狩之志乃大得也易傳曰以下之明

除上之暗其志在於去害而已商周之湯武豈有意於利天下乎志苟不然乃悖亂之事也

六四入于左腹獲明夷之心于出門庭象曰入于左腹獲心意也

上六極闇九三極明四遠上近三應初震為左離為大腹四自震應初入離入于左腹也坎為心坤中為意初六之四離變艮為門四為夜獲明夷之心于出門庭也初之四則坎坤變兌為說獲心意之象故又曰獲心意也其微子去商之事乎上六極闇將亡其意豈願亡哉去闇就明亡者復存則獲明夷之心意矣震為反生故也六四柔順而正與上六同體比於三而遠於上六以譬則微子之類也腹之為物能容者也自外而之內自上而之下九三所受也



六五箕子之明夷利貞象曰箕子之貞明不可息也

六五動則正正成離離明也不動成坤坤為晦自晦其明

也五上同體迫於昏亂而不可去是以自晦其明以免禍

箕子之明夷也自晦者不動而已未嘗失正也明在其中

失正則其明遂亡故佯狂者自晦也不受封去之朝鮮者

正也聖人慮後世讀易者以自晦即守正而蒙垢愛生失

其所守故曰箕子之貞明不可息也

上六不明晦初登于天後入于地象曰初登于天照四國也

後入于地失則也

晉明出地上反為明夷則明入地中不明而晦上六極坤

坤為晦故曰不明晦晉時離出坤登于乾五下照坤六四

坤在上為國故曰初登于天照四國也晉反則離入于坤

後入于地也五者君之位以明德居尊位者人君之則後

入于地則失位失位者以不明晦而失為君之則也人君

近君子遠小人兢兢焉唯懼不明乎善者所以守其則也

得失元不自己為之者得之明失之晦晝夜之象故聖人

舉晉明夷二卦反復以釋爻義原初懲後為人君萬世之

戒雜卦曰明夷誅也為明夷之主而不誅者鮮矣

三三

離下

家人利女貞彖曰家人女正位乎內男正位乎外

男女正天地之大義也家人有嚴君焉父母之謂也父子

子兄弟弟夫夫婦婦而家道正正家而天下定矣

外巽內離離明也易傳曰外巽內明處家之道然卦以長

女中女為象者女以男為家家人以女為奧主故曰家人

此合兩體言家人也家人自遯來无妄變也互巽變離六

二正離為女女正位乎內也震變互坎六四正坎為男男

正位乎外也女正位乎內然後男正位乎外女不正而能



正其外者无有也天地坎正位乎北離正位乎南南北定  
 位東西通氣而天地化生萬物故曰女正位乎內男正位  
 乎外男女正天地之大義也此以六四而下言家人利女  
 貞也五君之位也乾九五者父也乾為剛嚴无妄坤居四  
 上配乾五為母以坤變乾為離歸尊於父父母之於家人  
 其嚴有君道家人猶臣妾也子之事父母婦之事舅姑雞  
 鳴而朝非君道乎易傳曰无尊嚴則孝敬衰无君長則法  
 度廢故曰家有嚴君父母之謂也此以九五而下言家人  
 正家之道也乾為父坎為子父上子下父子正也巽為長  
 女離為中女孟上仲下兄弟正也坎為夫離為婦夫上婦  
 下夫婦正也乾為天五爻各得其位天下定也故曰父父  
 子子兄弟弟夫夫婦婦而家道正正家而天下定矣此  
 以上九而下推廣正家之道也夫正家之道始於女正女

正而後男女正男女正而後父母嚴父母嚴而後家道正  
 家正而後天下定家者天下之則也孟子曰天下之本在  
 國國之本在家家之本在身故彖辭如此在卦氣為五月  
 故太玄準之以居

象曰風自火出家人君子以言有物而行有恒

巽風離火風自火出也說卦巽為木為風黃帝書曰東方  
 生風風生木又曰火疾生風蓋風火同生於木風自火出  
 由內及外家人之象夫風緣火火緣木未始相離君子體  
 之故言有事實行有常度自初至五體噬嗑頤中有物言  
 有物也无妄震為行六四行不失正行有常也言行有法  
 則家人化之

初九閑有家悔亡象曰閑有家志未變也

家道正則治不正則亂初九明於家道正以閑其初能有



家者也初九動而與四相易則內外不正禮外內不共井不共溷浴不通寢席不通乞假男女不通衣裳內言不出外言不入防瀆亂也初者家人之志未變之時於是閑之以法度內外各守其正何悔之有志動不正流宕无別然後閑之則悔矣失防患未然之道

六二无攸遂在中饋貞吉象曰六二之吉順以巽也

二主婦之位坤得位上從乾五乾夫道也地道无成婦人從夫无所遂事者順也故曰无攸遂坎水離火而應巽木女在中當位亨飪而主饋事順也故曰在中饋順以巽者婦人之正也正則吉故曰貞吉六二不動而吉者以此故曰六二之吉順以巽也詩曰無非無儀維酒食是議孟子之母曰婦人之禮精五飯羈酒漿養舅姑縫衣裳而已矣故有閨門之修而无境外之志

九三家人嗃嗃悔厲吉婦子嘻嘻終吝象曰家人嗃嗃未失也婦子嘻嘻失家節也

三內之主也嗃嗃陸法言曰嚴厲貌易傳曰有急速之意陽居三剛正過中巽為風為號離火炎上聲大且急嚴厲之象骨肉之情望我以恩而治家大嚴傷恩矣能无悔乎拂其情矣能无厲乎然法度立倫理正小大祇畏以正得吉未為大失也故辭曰家人嗃嗃悔厲吉象曰未失也坎子離婦三動不正與二相易離成震兌離目也震動也兌說也坎兌為節坎動兌見失節也目動聲出而說嘻嘻也喜樂无節其終必至於亂倫瀆理蕩而不反雖欲節之有不得而節者吝也故辭曰婦子嘻嘻終吝象曰失家節也二者治亂之別京房曰治家之道於此分矣

六四富家大吉象曰富家大吉順在位也



六四本无妄之三進而在位巽體而順三陽為實積其上  
 富家也上有承下有應巽以事上則親順以接下則從夫  
 奢則不遜而富者怨之府六四如此故能安處其位有家  
 之實陽為大正則吉富家大吉也治家之道以剛正威嚴  
 為善戒在於柔順故家人初三五皆吉上九威如終吉二  
 與四柔也於治家无取故二以柔順卑巽者婦人之正也  
 非男子所宜也四巽體而順在位者滿而不盈保其家者  
 也非治家也

九五王假有家勿恤吉象曰王假有家交相愛也

五乾為王假至也王極乎有家之道正家以定天下則至  
 矣故曰王假有家五剛而巽乎外二柔而順乎内中正相  
 應心化誠合則上下内外互相親睦故曰交相愛也交相  
 愛者相與于中之象也王假有家達之天下至於交相愛

則天下不勞而治矣勿恤乎言可也五動成離有伏坎坎  
 為憂恤不動坎伏正則吉三代之王正心誠意修乎閨門  
 之内不下席而天下治何所憂哉故辭曰勿恤吉象曰交  
 相愛也

上九有孚威如終吉象曰威如之吉反身之謂也

上三有孚之道以下未孚也故威如威如者九在上剛嚴  
 之象上九動而正家人見信九三孚也始也威如終則正  
 而見信威如終吉也上九卦之終坤為身九動反正反身  
 之謂也威非外求反求諸身而已反身則正正則誠誠則  
 不怒而威夫誠所以動天地者也况家人乎聖人以治家  
 之道莫尚於威嚴慮後世不知所謂威嚴者正其身也或  
 不正而尚威怒則父子相夷愈不服矣安得吉故於上九  
 發之孟子曰身不行道不行於妻子石慶家人有過輒不



食家人謝過而後復是亦反身也易傳曰慈過則失嚴恩勝則掩義長失尊嚴少忘恭順而家不亂者未之有也

三三

兌下離上

睽小事吉彖曰睽火動而上澤動而下二女同居

其志不同行說而麗乎明柔進而上行得中而應乎剛是以小事吉天地睽而其事同也男女睽而其志通也萬物睽而其事類也睽之時用大矣哉

離火動而上兌澤動而下火澤之睽也中少二女同居於家而所歸之志各異二女之睽也故曰睽此以兩體言睽也睽本同也離兌同為女而至於睽者時也故睽自家人反明本同也本不同則无睽惟本同故有合睽之道自離兌言之說而麗乎明自家人六二之五言之柔進而上行得中而應乎剛說則順民麗乎明則擇善柔得中則柔而不過應乎剛則取剛以濟柔是以小事吉夫說而麗明柔

得中而應剛不可以作大事何也以柔進上行而得尊位也睽之時人情乖隔相與者未固非剛健中正不能合天下之睽如睽之柔其才纔足以小事吉也故曰說而麗乎明柔進而上行得中而應乎剛是以小事吉此合兩體卦變而言處睽之道也天地男女萬物一氣也得其所同則睽者合矣剛上柔下天地睽也天降地升生育萬物其事同也坎外離內男女睽也男上女下乃有室家其志通也坎見震毀萬物睽也陽生陰成物无二理其事類也非本同也其能合乎大人以是能用天地能用男女能用萬物乖者復合混而為一以至天下為一家中國為一人故曰天地睽而其事同也男女睽而其志通也萬物睽而其事類也睽之時用大矣哉此推原一卦以論合睽之道也在卦氣為十一月故太玄準之以戾



象曰上火下澤睽君子以同而異

離兌同為陰卦而未始不異君子之所同者人之大倫也然各盡其道亦不苟同以徇眾人見其為異矣不知異所以為同中庸曰和而不流晏平仲曰同之不可也如是豕言異而同大象言同而異

初九悔亡喪馬勿逐自復見惡人无咎象曰見惡人以辟咎也

睽之始剛而无應動則不正故有悔四坎馬也四不與初以剛自守喪馬不逐也睽諸爻皆有應四獨無與安得不動而求初乎四動之初初往復成坎馬勿逐自復也故悔亡四不正而險惡人也離目為見初往之四有離見惡人也之四雖不正以辟咎故无咎天下惡人眾多疾之已甚人人與君子為敵是睽者既合而復睽斯亦君子之咎也

然初守正四動而後初見之夫子見陽貨陽貨先也故不得不見若屈己而先見之睽非不合矣見之可也從之不可也易傳曰古之聖人所以能化姦凶為善良緩仇敵為臣民由弗絕也

九二遇主于巷无咎象曰遇主于巷未失道也

九二以剛中之德遇六五濟睽之主人情睽離之時二五皆非正應五來求二兌變震艮睽者家人之反艮為門為徑家門之有徑者巷也二往應之離變巽巽東南主人位也五來求二二適往應是以相遇故曰遇主于巷遇者不期而會巷委蛇曲折而後達睽而欲合故如是之難然二五得中震為大途合睽者如是乃為得中未失道也易傳曰巷者委曲之塗也非邪僻由徑也遇者逢會之謂非枉道詭遇也至誠以感動之盡力以扶持之明義理以致其



其知杜蔽惑以誠其意如是而已故云未失道也  
六三見輿曳其牛掣其人天且劓无初有終象曰見輿曳位不當也无初有終遇剛也

六三於睽時處不當位介於二剛之間其柔不能自進上九之剛雖非正應欲往而遇焉二剛侵凌莫之與也三坤為輿為牛離目為見四前剛為角離火欲上坎水欲下見輿曳也離上角仰也坎下角俯也一仰一俯牛頓掣也鄭康成作輿輿牛角踴也踴起而復下亦頓掣也見輿曳而不行其牛俯仰而頓掣言四扼於前者如此也二乾為天三坎之柔為髮而兌毀之髡其首也馬融曰刻鑿其額曰天易傳曰髡其首為天以象考之易傳為是伏艮為鼻兌金制之刑其鼻也其人天且劓者言其人既為四扼於前猶力進而犯之又為二制於後出處不當位故人情上下

惡之然動得其正睽極則通初雖艱厄終必遇之三遇上剛二四象毀坤輿進而上行矣故曰无初有終遇剛也曰遇者不期而會謂其非正應也君子於此不尤乎見惡者反身以正而已正則應應則惡我者說睽我者合易傳曰不正而合未有久而不離者也合以正道則无終睽之理故賢者順理而安行智者知幾而固守

九四睽孤遇元夫交孚厲无咎象曰交孚无咎志行也

九四睽時處不當位介二陰之間五應二三應上四獨无應在睽而又孤故曰睽孤孤則危厲有乖離之咎初守正不援乎上處睽之善者也四變交初兌變坎四離為婦初坎為夫元始也善之長也故曰遇元夫四動正正則誠矣彼我皆誠有不約而自信者故曰交孚交孚則雖厲而无咎交則初四未正曰无咎者初志上行睽者通也易傳曰



卦辭言无咎夫子又從而明之云志行也蓋君子以剛陽之才至誠相輔何所不濟也唯有君則能行其志爾  
 六五悔亡厥宗噬膚往何咎象曰厥宗噬膚往有慶也  
 六五柔得尊位宜有悔也能致九二在下之賢以剛輔柔故悔亡五離也二兌有離體同宗而為六五所宗噬膚者嚙柔也五來下二兌變成艮艮為膚兌口嚙柔噬膚也自二至上體噬嗑故曰厥宗噬膚二噬五柔而深之剛柔相入之意睽離之時非五下二三不可往非深入之則其久必離九二剛中不苟往者也五既下之往亦何咎往則有濟睽之功成邦家之慶陽為慶謂五柔成剛也易傳曰爻辭但言厥宗噬膚則可往而无咎象推明其義言人君雖已才不足若能任賢輔使以其道深入於己則可以有為往而有福慶也

上九睽孤見豕負塗載鬼一車先張之弧後說之弧匪寇婚媾往遇雨則吉象曰遇雨之吉羣疑亡也

上與三應亦曰睽孤者睽離之時三未從上有四間焉而上疑之則人情不合而孤猶之人也疇類異處適有人參處乎兩者之間則疑矣上九處極睽難合之地過剛而暴極明而察故疑於四者无所不至離自為見坎為豕兌為澤坤土坎水陷于兌澤豕在澤中汨之以泥塗見豕負塗也言惡其穢之甚也坤為鬼坎為輪坤在坎中載鬼一車也言以无為有妄之極也離矢坎弓先張之弧疑四為寇而見攻也三所以未應豈四之罪哉人情有未通爾睽極則通異極則同陰陽剛柔无獨立之理六陰柔也九陽剛也剛來柔往則疑情渙然釋矣故後說之弧知四匪寇也九剛六柔自婚媾也故曰匪寇婚媾此匪寇婚媾與他卦



言同而象異坎在下為雨上來之三三往遇之上三正則吉吉則向來羣疑亡本元是也故曰遇雨則吉羣疑亡也辭枝如此者疑辭也



艮下坎上

蹇利西南不利東北利見大人貞吉彖曰蹇難也險在前也見險而能止智矣哉蹇利西南往得中也不利東北其道窮也利見大人往有功也當位貞吉以正邦也蹇之時用大矣哉

蹇坎險難也艮止也坎在上險難在前止而不進故曰蹇難也險在前也此合兩體言蹇也離目為見見險者明也知其不可進則止而不犯者行其所知也知者精神之會水火之合坎離之象故曰見險而能止知矣哉此兼互體以卦才言處蹇之道也蹇自臨來小過變也九四往之五小過之五即臨之坤也坤西南體順而易坤眾也五中蹇

難不解天下思治九四能順乎眾而往上居於五處順易以濟險難以順民心乃得中道所謂時中蹇之利也故曰蹇利西南往得中也艮止也東北方也見險而止非遂止不往也順時而處以有待也若遂止於險則過矣過則道不行天下益蹇非中道乃蹇之所不利故曰不利東北其道窮也此以卦變四五相易言濟蹇之道也大人九五也剛中而正量險而行其才足以濟難利見大人者六二也非剛健中正在上則六二柔中未有功也故曰利見大人往有功也此以二五言濟蹇也坤在四為邦國四諸侯位也故建侯康侯正邦无邦皆取此象蹇五爻皆正而初不正初不正者蹇之所由生也九五當位而正以正六四而邦國正邦國正則天下正而蹇難解矣正而吉也故曰當位貞吉以正邦也此再以九五六四言濟蹇也蹇之時或



可止或可往往而有功非大人不能盡其用故曰蹇之時  
 用大矣哉在卦氣為十一月故太玄準之以難  
 象曰山上有水蹇君子以反身修德

山上復有險行者蹇也六五反四而正反身修德之象易  
 傳曰君子之遇蹇難必自省於身有失而致之乎有所未  
 善則改之无嫌於心則加勉

初六往蹇來譽象曰往蹇來譽宜待也

蹇之初有險在前往則遇蹇知不可往來而止安時處順  
 待可動而動則有見幾知時之譽初動而往離坎變兌兌  
 口譽之往則蹇來則譽宜待也天下之險未有久結而不  
 解者故伯夷太公居海濱以俟若先時而起則愈蹇矣鄭  
 氏本作宜待時也

六二王臣蹇蹇匪躬之故象曰王臣蹇蹇終无尤也

五乾王也二坤臣也二應五王臣也五在險中蹇也六二  
 犯難濟五之險蹇之又蹇故曰王臣蹇蹇坤為身三折之  
 目視下為躬二履當其位而艮體有保其躬之意二往濟  
 五身任安危五坎變坤匪躬之故也蹇時非有才而剛上  
 輔其君不能濟難二柔濟五才不足疑若有尤然志靖王  
 室忘身以衛其上雖蹇之又蹇終无尤也易傳曰聖人取  
 其志義謂其无尤所以勸忠蓋也

九三往蹇來反象曰往蹇來反內喜之也

往則犯難反則得位九三重剛為下卦之主初二柔爻恃  
 之以拒外險故往蹇來反以內喜之而反也陽得位故喜  
 易傳曰反猶春秋之言歸也

六四往蹇來連象曰往蹇來連當位實也

六柔无應往則犯難故往蹇來則當位承五下連九三故



來連連牽連也九三剛實四牽連之共濟五難當位而又得濟之實也處蹇難不以剛實濟之柔者安能獨濟乎陽為實

九五大蹇朋來象曰大蹇朋來以中節也

險者人情之所不敢犯也五在險中獨安其險剛正足以任天下之難而不辭大者得位當蹇之時如是乃為得中陽與陽為朋朋謂九三也五下應二三來比之朋來也五為坎三來成兌水澤節之象節者處蹇之節也九五在險得中道應六二者有節則九三之剛不約而自來九三外應上六內為六二初六之所喜而又六四牽連而進同心協力斯可以濟天下之難故曰大蹇朋來以中節也若九五前卻應於下者失剛柔緩急之節則九三招之不來矣仲虺贊湯曰天錫王勇智武王曰今朕必往濟蹇大難者

其要在於九五乎

上六往蹇來碩吉利見大人象曰往蹇來碩志在內也利見大人以從貴也

上六志在紓難然柔也才不足以柔犯難故往蹇柔自外來求助於九三三以剛濟柔則難紓志乃大得故曰往蹇來碩志在內也陽為大艮為石碩剛大也離目為見大人九五也故曰利見大人九五貴而有位足以行其道九三其德剛大佐五以濟天下之難上六志在內因九三利見九五斯可以出難故曰以從貴也陽為貴蹇難未解人不知所從上六因九三以從九五之貴則君臣之分定矣

䷧

坎下震上解利西南无所往其來復吉有攸往夙吉柔曰解

險以動動而免乎險解利西南往得眾也其來復吉乃得中也有攸往夙吉往有功也天地解而雷雨作雷雨作而百



果草木皆甲坼解之時大矣哉

坎險也震動也他卦名不再釋解言解乎險難以是動動而出乎險之外則險難解矣故曰解險以動動而免乎險解此合二體言解也解者蹇之反解之九二乃蹇之九五也九四乃蹇之九三也坤為西南其體順自艮反有平易之意坤又為眾當蹇難之後人皆厭亂四以平易之道往順乎眾而眾與之是以得眾湯代虐以寬武王乃反商政是也故曰解利西南往得眾也此以九三言處解之道也其者指二也難方在外二往濟難則處乎險中以身任之而不辭當是時以往為中大難既解无所事於往也則五來復二乃為得中得中者合宜之謂也得中則吉易傳曰天下國家必綱紀法度廢亂而後禍亂生聖人解其難而安平无事矣則无所往也當正紀綱明法度反正理追復

先王之治所謂來復也此天下之吉也自漢而下亂既除則不為可久可繼之治不復有為姑隨時維持而已故不能成善治蓋不知來復之義也故曰无所往復言彖曰其來復吉乃得中也此以九二言處解之道也大難雖解其間有未盡而當有為者不可不往有所往不可不早圖之緩則難深而不可解荀爽曰據五濟難是也解反為蹇則二先往夙也離為日震東方日出乎東夙之象也二之五正而吉解緩也宜以夙為戒故曰有所往夙吉此復以九二言終則有始之道也不有蹇則无解故反復爻義以明之震者天地之始交也天地始交物生之難雷動雨流天地難解則百果草木一瞬息間其甲皆坼无不解者所以如此其速者不失時也艮在木為果在草為菰陽止也艮反為震陽動於草芟木根之時離為甲解者坼也故有百



果草木甲坼之象以卦氣言之解為春分雷始發聲故太  
 玄準之以釋蓋聖人因論天地始解之義而卦氣在其中  
 矣解之時大矣哉不言義者无所疑也不言用者其用見  
 於蹇之時也

象曰雷雨作解君子以赦過宥罪

雷雨作天地之難解萬物維新之時也內外有坎坎為獄  
 九二九四皆不正九二未失中而陷之過也九四不中正  
 罪也君子於是時過誤者赦而不問有罪者宥而從輕與  
 民更始則難解矣後世多赦輕重悉原刑罰不得其平失  
 是義也

初六无咎象曰剛柔之際義无咎也

屯剛柔始交而難生故六二乘剛雖正而難解蹇難既解  
 剛柔分矣初六剛柔之際以柔自處而下剛剛而能柔者

也雖未正而无咎得其宜也得宜之謂義辭寡如此者吉  
 辭也

九二田獲三狐得黃矢貞吉象曰九二貞吉得中道也

二為田自三至上有師象四艮坎為狐狐善疑惑春秋傳  
 卜徒父謂狐為蠱蠱亦惑也自二至四三爻不正皆具坎  
 艮而近五小人惑其上者也二坎為弓三離為矢三動以  
 正弓動矢發二剛上行歷三爻而坎毀田獲三狐也二動  
 離為坤黃地道之美坤之中色得黃矢也正則吉故曰九  
 二貞吉九二剛中為五所任六五柔得尊位於剛斷及明  
 有不足難解之時小人乘之而惑其君則難復結矣小人  
 不可不去也小人去則直道行而得中矣易傳曰羣邪不  
 去君心一入則中直之道无由行矣桓敬之不去武三思  
 是也



六三負且乘致寇至貞吝象曰負且乘亦可醜也自我致戎又誰咎也

六三上負四下乘二坎為輪六為小人故曰負也者小人之事九為君子故曰乘也者君子之器四坎為盜故曰小人而乘君子之器盜斯奪之矣三正則乘象毀不正則盜斯奪之故貞吝車服所以昭庸宜負而反乘亦可醜也陰為醜辭曰盜象曰戎盜用眾戎也致戎者以不正自我致戎又誰咎哉難解之時小人竊位則寇至矣六三一爻當內卦之上三公之位小人而在高位自二言之與四五為狐自三言之為負乘自上六言之為隼

九四解而拇朋至斯孚象曰解而拇未當位也

四震為足初在下體之下動而應足拇之象九四陽也陽與陽為朋劉牧曰朋謂二四當大臣之位下與初六小人

相應則九二君子與我朋類者不信而去蓋觀近臣以其所主也故解其拇則九二自至為孚於五矣四陽處陰於正疑不足復比小人則與君子之誠有不至也其能為五得君子乎故拇不解則小人進小人進則君子去而難作六五君子維有解吉有孚于小人象曰君子有解小人退也難生之初剛柔交錯小人道勝君子合內外之力以濟其難非以勝小人也如理亂繩維有解其結而已九自二之五成巽巽為繩故曰君子維有解吉正故吉也解之者使剛者在上柔者在下不唯君子安之以信于小人小人退而不疑是以險去難解物莫之傷六五之吉孰大于是六下之二與九相應者孚也二之下小人退也故辭曰有孚于小人象曰小人退也譬之有疾本於陰陽揉錯善醫者導之各復其所釋然解矣不善治者又從而紛亂之解天



下之大難者亦然陽為君子陰為小人故二以物言之為狐以陽言之為君子五君位也以陰言之又為小人之在上者唯其時物也

上六公用射隼于高墉之上獲之无不利象曰公用射隼以解悖也

三公位坤土坎險積土當內外之際墉也坎為弓離為矢上動之三弓動矢發巽為高離兌為隼六三之上公用射隼于高墉之上獲之也六三小人之驚害者當解之終離乎內而未去解道已成悖而未去其害堅強矣上六在上動不失時以解悖亂六三變則悖解悖解則天下之難解无不利者動而括也

  
損有孚元吉无咎可貞利有攸往曷之用二簋可用享彖曰損損下益上其道上行損而有孚元吉无咎可貞

利有攸往曷之用二簋可用享二簋應有時損剛益柔有時損益盈虛與時偕行

泰變也損九三以益上六也益上矣而謂之損上以下為基譬之築墉損其基以增上之高則危矣非益也故曰損損下益上者以其下事上之道行乎上也故曰損下益上其道上行此以三上二爻言損也損六爻皆應有孚也凡損之道損抑其過以就理義則誠也誠則上下內外无不信乃可損以人情莫不欲損也泰九三正也其始損之以天下之正理非私心有所好惡而損之也故元吉元吉則於理義為无咎始出於正也上九宜有咎然而无咎者損之以正是以无咎自古有損之太過而人情不安或損之不及不足以為損暫行復止人不與之其始不正其終安得无咎故曰无吉无咎損之本出於正雖抑損其過而正



理不動則可堅守其正勿失之矣上九不正動則正正則何所往而不利故曰可貞利有攸往此再以泰九三往上言處損之道也損之為用不可常也往而不已將何之乎之往也故曰曷之用此因上九之往以設問也兌為口有問之意損益相為用也損益二卦皆有簋象坤為腹為方震為足艮為鼻震巽為木木為方器有腹有足有鼻簋也以損益二簋論之四時之享春祠夏禴品物少時也其簋不可不損秋嘗冬烝品物多時也其簋不可不益或損之或益之所應之時有不同可用之以享鬼神則一也上為宗廟艮為門闕為手震為長子升自門闕而薦之享也然則二簋可用享者特未定也時為而已矣則損焉可往而不反哉故曰損剛益柔有時泰者陽息而盈否者陰消而虛盈則損之虛則益之一損一益循環無窮則二簋可用

享豈不信乎三代之王所損益可知矣可損而損不為不足可益而益不為有餘因時而行當理而止故曰消息盈虛與時偕行此反復二卦以明損益之用也在卦氣為處暑故太玄準之以減

象曰山下有澤損君子以懲忿窒慾

山下有澤則山日以削澤日以壅有抑損之意君子觀山之削也則懲忿觀澤之壅也則窒慾艮止也震雷怒也懲忿也兌說也坤為土震為足土室塞之室慾也忿不懲則凌物慾不窒則溺人懲之然後平室之然後清君子之所可損唯此二者

初九已事遄往无咎酌損之象曰已事遄往尚合志也四體艮止也已事者止其事也初九兌決往四成離飛鳥決起之象遄疾之意九居四宜有咎已事遄往故无咎四



坎水艮手酌損之也志者動於中也事有當損於其初以剛正決斷止之遄往乃无咎如救焚拯溺可也躊躇不往則事已成而不可損於損為有咎損宜斟酌可損損之過則非四所堪不及則損之无益尚合乎六四之志而已蓋事有當損彼或不損而至於敗敗豈其志哉已事遄往如魯人欲以璠與葬夫子歷階而止之是已

九二利貞征凶弗損益之象曰九二利貞中以爲志也

九二剛中而說動則損剛爲柔六五柔也二動以柔說應之枉道于時徒自失已不能益也无益則容悅致凶曰征凶者動而上行以柔爲正也若五來下二二往應之弗損已之剛而五自益矣能益其上故曰弗損益之然則九二利貞者非謂動而以柔爲正也以中爲志守之用剛待上之求者也故曰以中志也易傳曰失其剛正而用柔說適

足損之矣世之人愚者雖无邪心唯知竭力順上爲忠不知弗損益之之義也

六三三人行則損一人一人行則得其友象曰一人行三則疑也

損自泰變三陽並進三人行也九三一爻損而之上三人行則損一人也九二上行則上六下居三剛柔偶合一人行則得其友也三爻即上爻也故謂之友太玄曰二與七共芻三與八成友二七均火也三八均水也猶三即上也萬物之理无有獨立而无友者有一則有兩得配也有兩則有一致一也有兩者益也有一者損也兩則變一則化是謂天地生生之本非致一其能生乎三陽三進成巽巽爲不果疑也故曰一人行三則疑也

六四損其疾使遄有喜无咎象曰損其疾亦可喜也



六四下從初九初九以剛益柔九六離位而六四之疾見矣及其既益各復其所在六四為損其疾在初九為過有喜過者離為飛鳥疾之象也蓋君子見人之不善若在己也初九以剛益柔六四亟損其柔以受初之益初九豈不端有喜乎使初九端有喜者六四也然六四亟損其不善過咎未深而害已去亦安得不自喜乎子路聞過則喜是也或曰九二損剛故戒以征凶初九益四非損剛乎曰六四下初九初九往益以剛非損初九之剛也益人而不失已故不戒也

六五或益之十朋之龜弗克違元吉象曰六五元吉自上祐也

六五得尊位而虛中上九以剛自上益五五忘其尊虛中而納之受益者也五受益則天下之善皆願益之或益之

言益之者不一也天地鬼神人道以謙為貴五受益自天祐之獲元吉復何疑哉上九益五正也故吉元吉者吉之至善始終吉也上九自泰九三變始吉也上九變五終吉也故曰元吉五有伏兌兌為右自上祐也泰一變歸妹二變節皆有坎離龜象三變損坤數十四陰為朋十朋也崔憬曰元龜直二十大貝雙貝曰朋蓋古者三人占則從二人之言未有用龜至於十朋者崔說是也三應上四應初五應二十朋之龜弗克違也

上九弗損益之无咎貞吉利有攸往得臣无家象曰弗損益之大得志也

上九損之極乃有弗損弗損於下反以益三故曰弗損益之上九如此何咎於損故无咎九在上宜有咎也夫益下必以正理正理者天理也益之以天理則取之愈有用之



不竭人各自得於分量之內故正吉利有攸往者六三往也坤為臣二大夫位為家上九反三則六不比于二故得臣无家其益豈有窮哉又易外以內為家四以初五以二上以三外本於內也故虞仲翔解鼎九二曰二據四家言四以初為家也言上九益下則得人心之服從者无有遠近内外之限非適一家以六三之上則内外皆應五之所得不止於二也弗損益之其效至於得臣无家則上九之志大有得也无求於人益我也而人自益之上九益人之志豈不大有得乎

益否之變損之反也損上之九四益下之初六損上益下也益之巽乃損之兌坤為眾民也損上益下得民之心是以民說无疆者乾上九益坤初也天无疆地與天合德乃无疆无疆則民說无彼此之限故曰損上益下民說无疆此以初九言益之道也否自上而下一變漸二變渙三變益漸渙皆有坎離日月象以上之貴能下其下則益道光明文武之下下是也夫損者將以為益也損下益上其道上行至於自上下下其道乃大光明矣故曰自上下下其道大光此再以初九推原其變而言益也九五本損之九二反而上往得尊位以中正觀天下六二復以中正應之君臣上下以中正益天下天下受其益是為九五一人之慶則益之道何往而不利哉故曰利有攸往中正有慶此以損之九二往五而言益也益道之行自上下下為漸為

時偕行



渙皆有涉坎之象巽為木坎為大川木在坎上乘舟之象  
 上益其下百姓親附樂為之用入可以守出可以戰如子  
 弟之衛父兄孰不致其死力以犯大難哉故曰利涉大川  
 木道乃行此復以初九之變兼上五二爻言益也凡利涉  
 大川言木者三益也渙也中孚也皆巽坎也渙曰乘木有  
 功中孚曰乘木舟虛動者震也巽者巽也无疆者乾合坤  
 也否變漸有離日變渙變益日進而上行益動而巽於理  
 則日進而无疆如寒暑之不停晝夜之有經日益一日莫  
 之能禦以動而巽也故曰益動而巽其益无疆此合震巽  
 二體兼初九之變而言益也天地之益物者以動而巽也  
 天施一陽於地地得之以生萬物自坎至艮自艮至震其  
 益至盈乎天地之間豈有方所分量哉益人者動而巽於  
 理亦然輔其自然各足其分无方也坤為方乾變之為无

方繫辭曰益長裕而不設是也故曰天施地生其益无方  
 此因乾降坤升以言益也天地之大損益有時益極則損  
 損極則益其道與天地並是以能无疆故曰凡益之道與  
 時偕行此再以損益二卦終言乎益之時也在卦氣為立  
 春故太玄準之以增

象曰風雷益君子以見善則遷有過則改

風行雷動相薄有聲不知風之為雷歟雷之為風歟風雷  
 相益也君子見人之善則遷之已有過則改之忘乎已與  
 人也相益而已益自否來九四不正之初而正一變成離  
 離為目見善則遷也初六不正過也初往之四得正有過  
 則改也不遷善則无改過遷善者以改過為益

初九利用為大作元吉无咎象曰元吉无咎下不厚事也  
 陽為大震為作益之初利用有為而大作大作者作大事



以益天下也事大且善獲元吉則動而无咎初九正得乾之始元吉也坤厚也巽為事震有伏巽動則坤見震巽毀下不可厚事也先王用民之力歲不過三日唯田與追胥竭作其不可厚事如此為大作也非元吉則安得无咎六二或益之十朋之龜弗克違永貞吉王用享于帝吉象曰或益之自外來也

益損之反益之六二即損之六五故其象同夫子曰辭也者各指其所之然異於損者六二受益者也虛中退託又順其鞠矣五自外來而益之或益之者不一天下之善皆歸之也天地鬼神人道貴謙得人如此故十朋之龜弗克違受益者當守而不變愈久而不厭則來益者无窮矣故永貞吉言六二之虛中不可動也乾五為王乾五兼上九為巽巽為工帝者天之工宰故又為上帝象五自

外來益二成兌有殺牛于宮象及復於五有外自門闕享于帝之象六二受益不已獲天人之助王者用此爻以享于上帝吉也況六二乎

六三益之用凶事无咎有孚中行告公用圭象曰益用凶事固有之也

易以正為吉不正為凶六居三不正上巽來益三巽為事益之用凶事也三震動之極為決躁巽其究為躁果於益民者也用之於凶事乃无咎以為不當故也凶事者患難艱阨非常之事唯此乃當奮身不顧如救焚拯溺果於益可也然非有誠心愛民見信於上中道而行亦不可三公位上乾不變為玉震東方之卦交乾為圭圭象春生者也三公以中道上行見孚于上故聘之用圭以達其誠及其既孚上九反三復以誠信與之用圭之禮卒事則反之告



者上告下也伏兌為口告公用圭也夫益用凶事唯有孚中行上三交孚至於告公用圭乃能固有其孚不然公雖人臣之尊位也為善專輒有拊偃其民之嫌雖益猶有咎季路為蒲宰修溝洫不白於君以簞食壺漿與民而夫子止之者亦此類也易傳曰禮大夫執圭而使所以申信也凡祭祀朝聘皆以達誠而已

六四中行告公從利用為依遷國象曰告公從以益志也三四中位六四當位以益下四之初其中下行故曰中行益人者以中道行也三公位初九應四有伏兌兌口告公也兌口坤順兌從之眾故曰告公雖益人以中道告公而不從亦不可行四諸侯位坤為國四之初遷國也依六三公位而後遷故曰依遷國苟利於吾力不足則依之以遷國可也衛文公依齊桓公而遷楚丘是也六四告公而從

能遷其國者以益民為志公信之也志動於中也遷大事也傳曰吾不能定遷事有當遷而益者以遷為中不可憚也然非以益民為志雖有強國亦不可依之以遷遷則不利許子是也易傳曰自古國邑民不安其居則遷遷國者順下而動也

九五有孚惠心勿問元吉有孚惠我德象曰有孚惠心勿問之矣惠我德大得志也

六二應九五有孚也中者心之象惠者順人心而益之五有惠心二信之益人以誠也五之二成兌兌口問也問而後惠惠亦狹矣勿問則吉之至善故勿問元吉不失其始之吉也五不之二而守中正兌象隱勿問之吉也故曰有孚惠心勿問之矣六二中正孚于五者惠我中正之德也九五勿問六二自順我德而中正之德自益以誠不費之



惠也是以九五不動而大得志易傳曰人君至誠於益天下則天下孰不以誠懷吾德而為惠哉

上九莫益之或擊之立心勿恒凶象曰莫益之偏辭也或擊之自外來也

上九益之極有不益者矣上當益三而莫益之上三相益有雷風相與之象恒也巽股立也三中為心上九莫益之持其心不以相益為恒如是則凶矣人道彼我相益而後安莫益之有我而已一偏之辭不知道之大全也三往乘之艮手上擊九損于下雖欲益之晚矣何以知或擊之九自外來也傷於外者必反於內人之情也上九安能有我而忘彼哉

周易下經成傳卷第四

後學 成德 校訂

周易下經夬傳卷第五

翰林學士左朝奉大夫知制誥兼資善堂翊善長林巖國男食邑三千五百戶襲襲朱震集傳

三三 夬揚于王庭孚號有厲告自邑不利即戎利有攸

往彖曰夬決也剛決柔也健而說決而和揚于王庭柔乘五剛也孚號有厲其危乃光也告自邑不利即戎所尚乃窮也利有攸往剛長乃終也

五陽長於下一陰消於上五陽合力而決一陰故曰夬決也剛決柔也此以五剛言夬之時也健者乾也決而和說者兌也健而說諸理決而不失其和非亢暴忿疾以力勝之決之至善者也古之人退人以禮其用刑至於殺之而不怨所以異於刑名家也彼嚴而少恩敢於殺以失人之情豈知健決有和說之義故曰健而說決而和此合二體言夬之才也五王位伏艮為庭王庭者孤卿大夫諸侯三公羣士



羣吏之位大詢于衆之地五得尊位體兌兌為口訟言於  
 王庭與衆君子共去之而无忌以上六小人得位一柔乘  
 五剛則其害未易去也故曰揚于王庭一柔而乘五剛也  
 此以九五言處夫之道也或曰何以知艮為庭曰艮行于  
 庭春秋左氏傳周史有以周易見陳侯者陳侯使筮之遇  
 觀之否曰庭實旅百杜氏曰艮為門庭上六下與九三相  
 應成巽離巽為號巽風者天之號令故號令也號呼也命  
 也皆取巽象相應孚也揚于王庭發大號以信于下使知  
 危者安其位不可易也一柔乘五剛而未去有危之道厲  
 者危也其危猶曰其亡則決小人之道光矣離為光所謂  
 與衆弃之舜去四凶而天下服是已若隱其誅如唐去李  
 輔國則不光矣故曰孚號有厲其危乃光也此以上六應  
 九三言處夫之道也夫自始變一變同人二變履三變小

畜四變大有五變夫始巽為命同人二坤為邑履兌為口  
 告邑也于小畜大有皆有告命之象告自邑者告戒自我  
 私邑言自治也君子將治小人必先自治自治則以我之  
 善去彼不善小人所以服也傳曰无瑕者乃能戮人舜修  
 文德文王无畔援歌羨自治也故曰告自邑戎戈兵也離  
 之象自同人之離五變離成兌兌為刑殺而近君不利即  
 戎也決小人不能揚于王庭孚大號于下藉戎兵以清君  
 側猶鑿木去蠹薰社逐鼠豈夫之尚哉所貴其夫者謂其  
 乘時去害動而不窮也交兵幸一日之勝則窮矣自古用  
 兵去小人如漢唐之季召外兵以去近習其禍至於覆宗  
 聖人之戒不其深乎故曰不利即戎所尚乃窮也此二者  
 推原卦變以言夫之所當戒也君子之道有始必有終夫  
 始於復其剛浸長一柔尚存君子之道有未盡也剛長成



乾其道乃終不能終則必有悔彥範之不誅武三思卒為世患剛長不終也故曰利有收往剛長乃終也此復以五剛終言處夫之道也在卦氣為三月故太玄準之以斷毅象曰澤上於天夫君子以施祿及下居德則忌

雨澤上於天其勢不居必決而下流君子體夫之象故施祿澤以及下兌為口食下應三有施祿及下之象古者上有大澤則民夫人待于下流知惠之必將至也君子之於德也寬以居之然後仁以行之若決而散則不可以畜矣故以此施祿則可以此居德則忌上六居位而安有伏艮居德象也

初九壯于前趾往不勝為咎象曰不勝而往咎也  
大壯震為足初九在下體之下應足之動趾也夫自大壯積之在大壯時四剛已壯長而至於五剛則初九壯于前

大壯之趾也大壯所以征凶者初九无應不可動而先動也今震足毀折又无應動而往不正不正不足以勝九四恃其剛壯不計彼之不可勝而往決之過也不正故有咎不曰凶者陰將盡也易傳曰凡行而有咎者皆決之過九二惕號莫夜有戎勿恤象曰有戎勿恤得中道也

二動成離目巽為多白眼惕懼之象巽風為號應兌口為號呼故曰惕號離日在西之下莫也巽為入日入于地莫夜也離為戈兵戎也坎為憂離見坎伏勿恤也一爻又具此三者故曰有戎勿恤九上剛長欲極之時處中體柔不為過剛中動而正可以決小人矣而猶不忘乎戒懼求應自處之至善者也小人知將亡其徒必乘人之疑以相恐動夫暮至於夜陰氣將盡陽氣欲生雖有戎兵窮寇也勿憂可也我得中道行之以正雖千萬人往矣何恤乎小人



九三壯于頄有凶君子夬夬獨行遇雨若濡有愠无咎象曰

君子夬夬終无咎也

易傳曰爻辭差錯當云壯于頄有凶獨行遇雨君子夬夬若濡有愠无咎以象考之傳為是三健之極與上六小人相應乾為首兌見於外為頄九三往應之頄柔而增剛壯于頄頄間骨鄭氏本作頄眾陽決小人而已違眾應之有凶之道不正也四爻不應三獨上行而遇之兌澤下流遇雨也言說小人而與之和也兌和說也君子當此則弃去情累外決小人而絕之內自健決決之又決以上六兌三動復成兌夬夬也乾為衣坤為裳而遇兌澤濡也巽多白眼上視而不悅愠也若惡小人之浼已如遇雨露濡其衣又疾視之有愠怒則无咎故曰終无咎也或曰君子

亦有愠乎曰君子如怒亂庶遄沮當怒而怒也

九四臀无膚其行次且牽羊悔亡聞言不信象曰其行次且位不當也聞言不信聰不明也

一陰在上眾陽爭趨之九四居上卦之後動有伏艮為臀艮柔為膚三陽自下侵之不足於柔也故臀无膚无膚則不可以處矣四本大壯震震為足欲前而九五礙之又柔而少決則却而不前故其行次且次且一本作赳赳次且不可前矣處則乘剛行則不前以九處四也故曰其行次且位不當也然則為九四者如何避位居初讓三陽使先行斯可无悔矣四動成兌兌為羊羊性很牽挽則抵觸不行却行而使之先則行張載曰牽羊者讓而先之如是悔亡正故也雖有是言也九四未必聞其言而信之不足於剛決也兌為口坎耳受之信也九四動乃有坎耳離目聰



明之象不動則耳塞目毀聰不明矣兌口雖告莫之聽焉故曰聞言不信聰不明也

九五莧陸夬夬中行无咎象曰中行无咎中未光也

大壯震為蕃鮮兌為澤莧蕒澤草也葉柔根小堅且赤乾為大赤上六之象陸商陸亦澤草也葉大而柔根猥大而深有赤白二種五動震為蕃鮮伏巽為白商陸也莧陸小人之近君者莧柔脆根淺易決商陸根大而深為難決九五得尊位大中為決之主當五陽並進決小人之時而反比之中道未光也五兌乾健決也動而往決上六復成兌故曰夬夬決之又決震巽象毀成離則莧與陸去而中道光矣離為光動則不正宜若有咎然夬之時剛長乃有終動而往決而後中道行張載曰陽比於陰不能无累故必正其行然後无咎易傳曰五心有比於中道未得為光也

蓋人心有所欲則離道矣此示人之意深矣

上六无號終有凶象曰无號之凶終不可長也

上六之三成巽巽為號上六小人知非而去有號呼求免之象陽長陰消之時安其位而不去无自悔之實陽長則陰失位終必有凶巽為長女位巽毀終不可長也聖人明此開小人自悔之路

三三 巽下 姤女壯勿用取女彖曰姤遇也柔遇剛也勿用取

女不可與長也天地相遇品物咸章也剛遇中正天下大行也姤之時義大矣哉

姤遇也柔出而遇剛若邂逅然故曰姤遇也柔遇剛也此以一柔遇五剛言姤之義也女德柔順而剛健女壯也故曰女壯陰息剥陽以柔變剛女壯男弱不可與久處故曰勿用取女不可與長也詩以蛇虺為女子之祥熊羆為男



子之祥剛柔反易必有女禍此以初六言姤之戒也陽生於子至巳成乾巳者巽也轉而至午陽極陰生午者離也荀爽曰坤出於離與乾相遇故萬物皆相見相見也咸章也皆謂出於離也萬物別而言之曰品物品物咸章則相見者著矣故曰天地相遇品物咸章此再以初六言姤之時也姤五月卦也太玄準之以遇易於復言七日來復冬至也於姤言品物咸章夏至也舉二至則律曆見矣九二剛中臣也九五剛中而正君也姤比遯為有臣比剝為有君以剛中之臣遇中正之君有其位有其時君臣相遇亦猶天地之相遇故曰剛遇中正姤者夬之反夬一陰自上而下五變成姤乾為天天下行也君臣相遇道行乎天下故曰剛遇中正天下大行也此以二五兩爻卦之反復言姤之用也天地也君臣也非其時也亦莫之遇莫之遇則

天地閉賢人隱萬物幾乎息矣故曰姤之時義大矣哉象曰天下有風姤后以施命誥四方

天下有風乃與萬物相遇后以施命誥詔四方君與萬民相遇之道也風者天之號令以時而動明庶東也景風南也閭闔西也廣莫北也周流天下无所不徧故后體之陰陽家有風律之占源於此姤自夬變離離有伏坎變兌有伏震四方也巽為命自上而下兌為口施命誥四方之象易傳曰諸象或稱先王或稱后或稱君子大人先王者先王立法制建國作樂省方勅法閉關育物享帝是也后者後王之所為裁成天地之道施命誥四方是也君子則上下之通稱大人者王公之通稱

初六繫于金柅貞吉有攸往見凶羸豕孚蹢躅象曰繫于金柅柔道牽也



姤初六五月離卦之一陰也離巽之柔為絲乾變為金堅  
 重也柅絡絲跌也許慎作柅謂九二也初六陰柔不正與  
 九二相遇如絲紛然繫之以堅重之器乃可經理故曰繫  
 于金柅初六變而正則吉人亦何常君子小人在正不正  
 之間耳故初六繫于金柅貞則吉勉初六也初二相易成  
 離目見也陰有攸往九二降初剝剛而進凶也凶戒九二  
 也言初陰辯之不早必見凶害乾初爻甲子子坎位為豕  
 初九變六陽變陰羸豕也羸豕牝豕也伏震為躁巽為股  
 為進退初陰應四孚也牝豕感陽志欲往前為二所制進  
 退躅躅而躁動不安其意未始不在於陽九二可不繫于  
 金柅乎繫于金柅則柔道有所牽矣易言牽者皆艮巽之  
 動艮手也巽股也手挽之而股動夫君子小人相為消長  
 雖初陰其心未嘗一日不欲害君子一陰雖弱方來也五

陽雖強既往也其可忽諸自古禍亂或始於牀第之近給  
 使之賤夷裔荒服之遠易而忽之馴致大亂反求其故必  
 本於剛正不足若柔道有牽君子小人各當其分禍亂何  
 由而作或曰巽離為絲何也曰巽為木為風巽變離木中  
 含火火生風風化蠱蠶為龍馬之精龍大火馬火畜蠶以  
 火出而浴畜馬者禁原蠶故太玄以火為絲賈逵以離為  
 絲郭璞曰巽為風蠱屬龍馬絲出中

九二包有魚无咎不利賓象曰包有魚義不及賓也

魚謂初也初六易四成兌為澤巽于澤下者魚也民之象  
 初者二四之所欲初本應四九二據之宜有咎然陰出遇  
 陽二近而包有之於遇道為得故无咎若二不能包四又  
 遠民初將散亂而不可制矣賓謂四也四在外動而易初  
 初成乾西北方賓之位二體巽東南方主人位初六之民



為二所有非九四之利而九四所不能包者遠於民也一  
民不可有二君亦義之所不及也古者有分土无分民得  
道則歸往失道則攜持而去无遠近内外之間顧遇民之  
道如何耳此二所以无咎易傳曰遇道當一二則離矣故  
義不可及賓也

九三臀无膚其行次且厲无大咎象曰其行次且行未牽也  
姤者夬之反姤之九二即夬之九四故二爻同象艮在下  
體之上為臀其柔膚也二不動而侵三艮成巽柔不足也  
故臀无膚臀无膚則不能處矣陰陽之情必求相遇初陰  
在下亦三陽之所欲遇者也二比於初已包有之三非義  
求遇亦何所得哉亦必有咎而遇情未忘故其行次且次  
且者且進且退不能遽行巽究為躁為進退故也處則為  
二所侵行則有求而不去可謂危厲然九三剛正處巽知

義不可而舍之初陰不能牽其後故无大咎牽者手挽股  
動初為二所制艮隱巽見故曰柔未牽也不曰凶者初非  
三之所宜有四失初則凶矣

九四包无魚起凶象曰无魚之凶遠民也

二有其魚四失所遇失其民也起動也動成離戈兵之象  
三動初愈不應故起凶无魚之凶以九四不中正自遠其  
民故九二得以中近之民无常心撫我則后此九四所以  
凶歟易傳曰遇之道君臣民主夫婦朋友皆在焉四以下  
睽故主民而言也

九五以杞包瓜含章有隕自天象曰九五含章中正也有隕  
自天志不舍命也

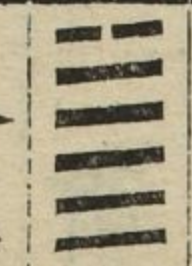
二巽木也變乾為大木此爻自兌變巽兌為澤澤木而大  
杞也杞似樗葉大而蔭張載曰杞周於下者也艮在草為



赫赫瓜屬艮為巽包瓜也瓜譬則民瓜雖可欲而潰必自  
 內始九五當陰長之時含章不耀中正在上遇九二之賢  
 而用之以剛守中道防民之潰故曰以杞包瓜九五動則  
 成離離為文章不動含章而中正唯含章不耀中正自處  
 是以能用九二以盡其才故辭曰含章象曰九五含章中  
 正也一陰浸長陽爻消剥者天也九五含章用九二以防  
 民之潰者人也盡人謀則有時而勝天然或不勝至于隕  
 越者亦天也九五之志知盡人謀而已以謂天之所命以  
 祐下民者在我有隕越者自天隕之吾終不舍天之命也  
 故曰有隕自天象曰志不舍命也二陽為陰剥五自乾而  
 隕有隕自天也五隕於二復成巽巽為命志不舍命也張  
 載曰以杞包瓜文王事紂之道也厚下以防中潰盡人謀  
 而聽天命者歟

上九姤其角吝无咎象曰姤其角上窮吝也

上九姤之極有弗遇焉前剛角也姤道上窮不動則不和  
 不和則无所遇動則吝是以窮也易傳曰上九高亢而剛  
 極人誰與之以此求遇將安歸咎乎



坤下萃亨王假有廟利見大人亨利貞用大牲吉利有

攸往彖曰萃聚也順以說剛中而應故聚也王假有廟致孝  
 享也利見大人亨聚以正也用大牲吉利有攸往順天命也  
 觀其所聚而天地萬物之情可見矣

坤順兌說也上順民心以說之民亦順上以說其政令上  
 下皆順以說上以是聚下以是從此合二體而言萃也九  
 五剛得位以剛中為萃之主下有六二柔中之臣應之君  
 臣聚會以聚天下此合二五而言萃也具是四者然後能  
 聚不然民不可得而聚矣故曰萃聚也順以說剛中而應



故聚也萃自臨來小過三之五艮為門闕巽為高上為宗廟四本震爻長子也三自門闕升高至宗廟有長子奉祀之象民之所聚必建邦設都宗廟為先宮室次之王者萃天下之道至於有廟則萃道至矣假至也謂五也王格祖考則諸侯大夫士各致其孝報本反始教民不忘其親易傳曰萃合人心總攝眾志之道非一其至大莫過宗廟故曰王假有廟致孝享也此以九五言萃之道也天下既聚未見大人其聚未必正凡有血氣必有爭心萃不以正適所以致爭奪安得亨乎九五示之以大人之德六二以正而往聚之則人倫正民志定物情相交而亨九六聚成離離目為見故曰利見大人亨利貞聚以正也此以九五六二相易而言萃之道也聖人隨時而已萃聚之世物之所聚者大故所用不可不大用大牲則鬼神福之禮以時為

大坤為牛兌為刑殺殺牛以奉宗廟用大牲也物聚則力贍動而有成何往不利哉謂三之五也舉宗廟之禮則百禮无不洽矣所謂隨時者順天理而行天理即天命也巽為命故曰用大牲吉利有攸往順天命也此以九三之五言萃之道也天地之氣聚而有物散而无形散者必聚鬼神耗荒至幽也而各享其類萬物散殊至眾也而各從其類故曰觀其所聚而天地萬物之情可見矣此以小過九三萃於上六五萃於下推廣萃之義也在卦氣為八月故太玄準之以聚

象曰澤上于地萃君子以除戎器戎不虞

萃自小過變澤上於地萬物萃聚之時虞翻謂三四之正小過明夷變也明夷離為甲冑戈兵坎為弓變小過巽為繩為工艮為石巽納辛繕甲兵修弓矢去弊惡而新之象



也小過變萃聚所除之器也明夷坎為寇兌為口上六既安之時聚而相告消寇於未形戒不虞也萃則多故君子過為之防是以萃而无患非用明於至微者不能也故此象以三卦明之原始要終以過禍亂聖人之憂患後世深矣乎秦銷鋒鏑唐銷兵率至大亂豈知戒不虞哉  
 初六有孚不終乃亂乃萃若號一握為笑勿恤往无咎象曰乃亂乃萃其志亂也

初六柔不中正進則疑六三之間已退不能專一以待應乃亂者退而亂於三陰之中乃萃者欲進而與四相萃也其志惑亂不決是以有孚不終故曰乃亂乃萃象曰其志亂也初應四巽為進退故也若號謂四也兌為口巽為號若四在上號召之三陰不正惡初之往合於四一握其手突以喻意微動之也艮為手三往易四一握手也兌為口

為說離喜說動而出聲笑也為笑者獻笑也巽為工有造為之象故曰一握為笑萃聚之世上下相求以陰從陽動而得正何恤乎小人之笑而不往哉往而相應何咎之有否則與小人為徒非萃之正也故曰勿恤往无咎自古不知堅守其節從應以動捨君子之正義畏小人之非笑相率陷於非義皆不知萃之道

六二引吉无咎孚乃利用禴象曰引吉无咎中未變也萃聚之時初三同體之陰皆萃於四已於其間得位守中不變其志須五牽引之而後應不急於萃者也然陰從陽靜而待唱引而後往其聚也有吉无咎矣巽為繩艮手持繩相應引也故曰引吉无咎象曰引吉无咎中未變也不變之中有孚相應孚者萃之本其誠素著不假外飾譬之祭也精意承之雖薄可以薦也禴夏祭以聲為主祭之薄



者上六宗廟六二與五相易離為夏五本小過震震為聲為長子有長子用禴祭之象故曰孚乃利用禴夫君臣以道相感精迎誠致不言而動蛟潛于淵陵卵自化至于既孚二五相易乃利用禴矣易傳曰萃之時能自守不變遠須正應剛立者能之二陰柔之才以其有中正之德猶冀其未至於變耳故象含其意以存戒也

六三萃如嗟如无攸利往无咎小吝象曰往无咎上巽也六三履非其位欲萃於四四應初欲萃於二二應五莫知所萃故萃如巽為號兌為口嗟也故嗟如上下不與雖嗟之无攸利故无攸利上六无與據高慮危孤立求助六三動而往則正正则无咎然三欲萃於四二之間故小吝陰為小三往從上上來應三成巽巽則不亢三宜往而萃也小吝過矣

九四大吉无咎象曰大吉无咎位不當也

九四上比於五君臣聚也下據三陰民所聚也然九四處位不當疑於上下之聚理有未正九四動則得正上承於五下納三陰上下皆正是謂大吉大吉則无不當位之咎陽為大大者吉也易傳曰非理枉道而得君得民者蓋亦有焉齊之陳常魯之季氏是也得為大吉乎得為无咎乎九五萃有位无咎匪孚元永貞悔亡象曰萃有位志未光也九五得尊位天下皆萃而歸之於是觀其所孚可以知其志而專於六二係應至狹所萃者有定位得近遺遠聚道不全能无悔乎纔足以自守免咎而已於人君恢宏廣博无所不萃之志未有光大匪所謂孚也故曰萃有位无咎匪孚象曰萃有位志未光也蓋初可萃四二可萃五三可萃上獨五不可專萃於二萃則陋矣五萃二有坎離坎離



為光而曰未光者於无所不萃之志未光也九五剛中而正當有君德而永貞元者善之長大人體此以仁覆天下永久也貞正也體仁在上久正而不變唯九五不動而應二乃具此三者如是則元偏元黨其悔乃云若五以萃二為光失是道矣故曰元永貞悔亡橫渠曰居得盛位不能見大人之德係應於二故曰有位一本作未光大也元志字

上六齋咨涕洟无咎象曰齋咨涕洟未安上也

上六以柔乘剛處上獨立當萃之極六三柔不正不足以為援齋持也咨歎息也艮為手上三相持歎息憂其所宜憂也上之三成巽巽為多白眼艮為鼻兌澤下流在目曰涕在鼻曰洟出涕洟也然乘剛必危處上獨立則无助萃之極以柔居之則不堪兼是數者其可久安上位乎亦必

至於求萃而之三動而憂則无咎故曰齋咨涕洟未安上也

也



巽下坤上

升元亨用見大人勿恤南征吉彖曰柔以時升巽而順剛中而應是以大亨用見大人勿恤有慶也南征吉志行也

升者萃之反柔在下者也以時而升乎上上巽乎下者坤可升之時也故曰柔以時升此以坤體在上言升之時也卑巽在下而順乎理剛中自守而應乎上其升以時不為富貴利達動其心則得位而大亨矣故曰巽而順剛中而應是以大亨此合兩體以二五相易明升之才也大人者九二之五也二之五成離離目為見二升於五剛中正得位以此見大人其升必矣故曰用見大人勿恤憂也九二失位為憂之五得位雖有坎險勿恤也所謂恤者二陽欲升



陰道凝盛未可遽進以人事言之小人猶在上也然九二  
六五應也巽下順上升之時也雖坤陰在上何憂乎不遂  
遂往而升有慶及物矣陽為慶也夫日之初升陰固未退  
及其清風戒旦則羣陰解駁盡矣夫何憂哉故曰勿恤有  
慶也大則虞舜升聞在上小則文子同升諸公與學以聚  
之自下而上達而升之道皆趨乎明也離南方也征以正  
而行正則吉二之五之謂也二動於中以正而行以見大  
人往而有慶則其志上行故曰南征吉志行也此復以九  
二之五勉其升也在卦氣為小寒故太玄準之以上干

象曰地中生木升君子以順德積小以高大

木根於地中乃升而上者順也君子以順為德不棄小善  
積卑成高積小成大其德日躋亦以根於心者順也否則  
无本安能積之以成高大乎楊子雲所謂木漸是也易傳

曰萬物長進皆以順道

初六允升大吉象曰允升大吉上合志也

允施氏易作執進也四坤為眾為順二三四兌為口眾口  
順之允也初六巽之主以一柔承二剛能巽者也在升時  
九二九三俱升六四當位合眾之欲志在於初而初未應  
六四順而正初動則正從九三九三進而升於四與上合  
志允升也是以大吉荀爽曰一體相從允然俱升  
九二孚乃利用禴无咎象曰九二之孚有喜也

升萃之反也升之九二即萃之九五故升萃二爻反復同  
象明二五之孚也凡人從上或出於勢位則雖恭巽未免  
有咎況望行道乎誠不足也二剛上應五柔納之剛柔相  
與而孚其為巽也盡誠敬而已非外飾也是以道行於上  
澤被於下此九二所以喜歟喜發於中心形於面目者也



陽得位為喜故曰九二之孚有喜也禴夏祭五納二成離  
離為夏震為聲為長子上為宗廟艮為門闕二升五有長  
子升自門闕奉祭之象禴薄祭以聲為主用誠敬也二五  
相孚乃利用誠敬无咎乃難辭

九三升虛邑象曰升虛邑无所疑也

九三升上六六坤之三坤在下為邑陰為虛升虛邑也九  
三上六相應以正下巽而上順如升无人之邑孰禦哉巽  
為不果三升上巽无所疑也

六四王用亨于岐山吉无咎象曰王用亨于岐山順事也

六四柔順謙恭而正上順六五柔暗之君下順九三剛正  
之賢升之於五以事其君亦恭也已則不出乎諸侯之位  
者正也三者皆順事也文王可謂至德也已故能用此以  
亨于岐山三升五乾為王允為西方艮為山西以諸侯居

于西山之下岐山也正則吉且无咎坤為順巽為事三分  
天下有其二以服事商順事也毛公言文王率諸侯以朝  
聘于紂則升九三可知崔憬謂此大王避狄徙岐之爻誤  
矣

六五貞吉升階象曰貞吉升階大得志也

六五虛中降位而接九二九二階之以升則五正而吉不  
正則信賢不篤用賢不終其能吉乎五正而吉者以二升  
階也五正二升君臣道行由是而致治故五大得志也坤  
土自上際下巽為高升階之象

上六冥升利于不息之貞象曰冥升在上消不富也

坤為冥晦陰虛為不富上六利已極矣猶升而不息不知  
升極當降長極當消消則不富矣豈復更有增益之理四  
時之進退萬物之盛衰皆然上六不知冥於升也不息之



貞者仁義忠信樂善不倦是也惟施於此為利若施于公卿大夫可已而不已不利易傳曰以小人貪求无已之心移之於進德則何利如之

☵☵

坎下兌上

困亨貞大人吉有言不信彖曰困剛揜也險以說

困而不失其所亨其唯君子乎貞大人吉以剛中也也有言不信尚口乃窮也

四五之剛為三上所揜二剛為初三所揜又陷焉陷亦揜也陽剛君子陰柔小人陽剛為陰柔揜蔽而不伸君子窮困窒塞之時故曰困剛揜也此以一卦之爻言困也困自否來二之上坎險兌說也上九之二處乎險難之中樂天安義困而自說不失其所亨者心亨也亨通也困而亨則不窮矣古人塵視富貴夢視生死唯不失其所亨也唯君子能之夫子曰人不知而不愠不亦君子乎故曰險以說

困而不失其所亨其唯君子乎此合二體兼九二言處困之才也大人君子通稱對而言之君子通乎大賢小賢而大人德配天地者在困處之裕然不失其正吉且无咎非大人不能以剛中也剛或不足則困以智免而失其正者有之剛而不中則正或致凶於道皆有咎剛中而正文王周公孔子是已故曰貞大人吉以剛中也此以九五言大人處困之才也剛見揜者天也非人之所能為无怨尤可也已困而言人誰信之若崇尚口才以言說處困適所以增窮矣上六窮困兌為口有言也下无應有言不信也此聖人因上六以戒不善處困者也范諤昌曰彖文貞大人吉下脫无咎二字理或然也在卦氣為霜降故太玄準之以窮

象曰澤无水困君子以致命遂志



澤所以說萬物者水也澤无水則澤道困矣然水在澤下未嘗不通也君子處困窒之時澤不及物矣推致其所以然者命也巽為命命者消息盈虛之理君子聽命固窮自遂其剛大之志夫居下而无憂者則思不遠處身而常逸者則志不廣君子憤激自厲增益其所不能无若困之為速也易傳曰雖阨窮而不動其心行吾義而已所以遂其為善之志也

初六臀困于株木入于幽谷三歲不覲象曰入于幽谷幽不明也

四否艮在上體之下為臀巽木兌金傷之為株木困寒露節也與大過枯楊同象大過小雪之氣也四陽居陰不安其居臀困于株木者也初六柔而不正困于坎底妄動求濟於四不知四剛不中不安其居臀困于株木豈能濟人

之困哉初既失援迷謬自四反二二又深陷猶入于幽谷也艮為山坎為水水注山谿間為谷坤為冥晦入于幽谷也入于幽谷窮困益甚无自出之勢故三歲不覲於四乾為歲初覲四歷三爻三歲也私見曰覲見之不正也三離目不正覲也初出不知四之困入不知谷之幽晦而不明乎處困之道也初在坎下不明之象何謂處困之道安靜自守是已

九二困于酒食朱紱方來利用享祀征凶无咎象曰困于酒食中有慶也

五動成震為稼二坎水往之為酒兌為口食也五不動二未可往困于酒食也酒食者人之所欲以施惠也朱紱亦謂九五也巽為股膝以上也乾為大赤坤為黃赤黃為朱乾為衣蔽乎膝上朱紱也九二剛中雖困于酒食而无所



五十四  
動其心則九五中正同德之君方來而相求共濟天下之  
困故曰朱紱方來九五來然後誠意通于上下故利用享  
祀上六宗廟五動二往震爲長子艮爲門闕有升自門闕  
長子奉宗廟之象享獻也祀者祭上下之通稱兼下言也  
若二動求五雖以正行亦凶凶自取之无所咎也故曰征  
凶无咎困于酒食者唯无所動其心則中中則進退遲速  
審而後動往有慶矣慶者朱紱方來得其所欲之謂也陽  
爲慶征凶戒之也有慶勉之也易傳曰諸卦二五以陰陽  
相應而吉惟小畜與困乃厄於陰故同道相求小畜陽爲  
陰所畜困陽爲陰所揜也陰陽相應者自然相應也如夫  
婦骨肉分定也五與二皆陽爻以剛中之德同而相應求  
而後合如君臣朋友義合也  
六三困于石據于蒺藜入于其宮不見其妻凶象曰據于蒺

藜乘剛也入于其宮不見其妻不祥也

六三險而不正不善處困者也艮坎爲石謂三石之堅不  
可以處者也巽交坎離爲蒺藜中堅外銳蒺藜之象謂乘  
三也蒺藜傷人不可以據者也三非其位非所困而困不  
度德也乘三之剛非所據而據不量力也不度德故名辱  
不量力故身危名辱身危死期將至故入于其宮不見其  
妻艮坤爲宮坎爲夫離爲妻爲目爲見三困非其位而乘  
二剛凌人者也凌人者人亦凌之故二往乘三兩爻相易  
三入于其宮坎離象毀不見其妻矣又曰凶者不見其妻  
乃死亡將至之期所謂亡之兆非吉祥之兆坤爲死故曰  
不祥也

九四來徐徐困于金車吝有終象曰來徐徐志在下也雖不  
當位有與也



九四尚柔九二剛得中柔不足以濟困剛得中乃可濟初六近比九二遠於九四四與初應而九二礙之既疑其險矣又疑初捨已而從二故來徐徐徐徐者疑懼之辭巽為不果故志在下也乾變為金坤為輿坎為輪二剛而能載故曰困于金車四履不當位欲去則志初欲行則懼二處困有應而不能相濟吝道也然以陽居陰能說而巽明於處困不與二爭雖不當位終有與之者以困之時上下急於相求故也是以吝而有終

九五劓刑困于赤紱乃徐有說利用祭祀象曰劓刑志未得也乃徐有說以中直也利用祭祀受福也

九四君側強臣之象二五同德相求而四間之四動艮為鼻震為足四不動兌金刑之劓刑也劓刑則不行五為四傷亨困之志未得行於二也故曰劓刑志未得也二

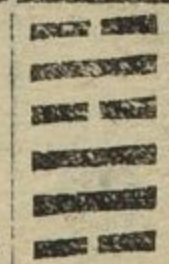
坎為赤乾為衣往應五巽蔽膝之象赤紱諸臣之紱也二躄蹶不往以征為凶五以无助而困困于赤紱也巽為不果徐也兌為說九五剛中而正動以直行中則思慮精審直則其行不撓如是則君臣相說之志久而必亨九四豈能間之始也不果今則來說故曰乃徐有說以中直也上六宗廟五王假有廟祭祀者人君所以徧及百神自上格下二五相易之象人君得九二之賢利用誠意感格之如祭祀然上下並受其福矣亨困之道莫利於用此尚何困於赤紱哉艮為手下援九二受福也陽為福故曰利用祭祀受福也

上六困于葛藟于臲臲曰動悔有悔征吉象曰困于葛藟未當也動悔有悔吉行也

上六困極而當動者也巽為草葛藟藤蔓葉艾白子赤六



三乾巽之象上六困極求助六三柔而不正以巽乎上為說不能相濟又纏繞之故困于葛藟言求六三為未當也上六動則安其位不動則困于六三困于葛藟又困于艮龜之地也曰發聲兌口象上六自謀曰動則失正失正則悔故安於困然不動乃有悔不知征則吉征以正行也以正而行吉且无悔矣是行而後吉也故曰吉行也范睢困於鄭安平虞卿困于魏齊猶能解相印以全其軀況體易君子乎



巽下坎上

井改邑不改井无喪无得往來井井汔至亦未繙井羸其瓶凶彖曰巽乎水而上水井井養而不窮也改邑不改井乃以剛中也汔至亦未繙井未有功也羸其瓶是以凶也巽木也入也木入于水舉

此卦彖文脫錯當曰巽乎水而上水井改邑不改井乃以

剛中也无喪无得往來井井養而不窮也汔至亦未繙井未有功也羸其瓶是以凶也巽木也入也木入于水舉水而上之井也故曰巽乎水而上水曰井此合二卦言井也泰之初五成井古者八家為井四井為邑邑改而井不改井德之不遷也坤在內為邑坎為水水者所以為井也易其中畫非坎也而坤則可易矣坎之中畫其剛中乎乃難辭也君子窮居不損大行不加窮亦樂通亦樂非剛中不變能之乎故曰改邑不改井乃以剛中也初往之五汲之象若有喪而實无所喪以其不失位不曰取之而不竭乎五來之初不汲之象若有得而實无所得以其失位不曰存之而不盈乎言井之體一也往者上也來者下也往亦井來亦井上下无常其用通矣所以為井者一也體用一也定而應應而常定井之養物所以无窮歟故曰无喪



无得往來井井養而不窮也此以九五升降言井之德也汔幾也自二至四體兌兌為澤初本泰震震動也來動於澤之下泉之象荀爽曰陰來在下亦為井是也巽為繩在井中緇也緇汲繩也二幾及初反巽而上有垂緇而汲幾及井泉之象焉亦有既汲而反未能引緇以出乎井之象兩者雖有濟物之用皆未及乎物也何由有功故曰汔至亦未緇井未有功也坤為腹兌為口井中之器有腹有口瓶也在井之口水實其中汲水而上之象也自四至初成反兌兌為口為毀折巽繩反上而毀折之汲水至于井口羸掛其瓶瓶口在下覆其瓶也井之用喪矣凶言初二不正不正則凶故曰羸其瓶是以凶也汔至亦未緇井者半途而廢也羸其瓶凶不善其終也君子免是二者其唯剛中乎此以互體言井之戒也在卦為芒種故太玄準之

以法范諤昌曰巽乎水當作巽乎木一本曰井羸其瓶凶或曰反巽兌也何以猶有繩之象曰象有相因而成者震陽動於下為大途艮陽止於上為徑路離外實內虛為目巽實者反在上為多白眼相因也故臨之兌為觀之鹽損之兌為益之說大過巽與兌同為棟橈巽為繩反復成巽者或為維繫糾固之象其在井為反緇而上之象象之相因其生无窮也

象曰木上有水井君子以勞民勸相

坎為水勞卦也水在地中自下而升達于木上可謂勞矣其於水也有出之道故曰井坤為民泰震為左兌為右相之兌為口勸之也君子施澤於民既以言勸其不能又之道相其不足雖勞而不憚不如是井道不足以及民矣雅鴻鴈勞來還定安集之詩其辭曰知我者謂我劬勞又曰



雖則劬勞其究安宅勞民勸相者固自勞也

初六井泥不食舊井无禽象曰井泥不食下也舊井无禽時舍也

井泰初之五初在井下坤土汨之泥也兌口在上不食也言初六之柔自處卑穢无高人之行故曰井泥不食下也乾之初九往而為坎水去泥存舊井也離為飛鳥四不應初无禽也猶舊井之澤已盡而禽亦无也无禽則人不食可知行為人惡四往而不顧時舍之也

九二井谷射鮒甕敝漏象曰井谷射鮒无與也

井以不遷為德非有求於人九五不應无與之者二宜剛中自守養德俟時動而求五失所以為井矣谷注谿者也二動坎水注于艮山之間谷也鮒蛙也兌巽為魚初井泥又伏震為足在下魚類生於井泥而滅跗者鮒也坎弓離

矢射也動則谷水注下而射鮒言動則其道愈下入于汙濁矣甕汲瓶也說文作甕兌為口離為大腹器在井中有口有腹且大者甕也二動兌毀口壞見腹坎水下流甕敝漏也言動則不能上行以濟物矣嗚呼无與而動動則終莫之與曷若自守哉

九三井渫不食為我心恻可用汲王明並受其福象曰井渫不食行恻也求王明受福也

陽為清潔九三以陽居陽清潔也巽為股為入股入坎下而水清潔治井之象渫也兌口在上不食也九三君子修德潔已可用而未用猶井渫不食也我者九三自謂上六正應在高位為我道不行憂之其心恻然坎為加憂為心病故為我心恻上六有是心矣可用是心以汲引之坎在井上坎為輪井車汲引之象上汲引之則三往上來其恻



然之心見矣失位為憂故也往來行也故曰井渫不食行  
 惻也乾五為王離為明三往應上九五成艮手王受福也  
 三上同象亦受福故並受其福王明五也求王明者三也  
 故求王明受福也司馬遷曰王之不明豈足福哉陽為福  
 求亦艮也上六有憂惻之心不用之以汲引乃士之尊賢  
 也上六就三三往求五乃能盡上下相與之情故夫子增  
 一求字以發其義

六四井甃无咎象曰井甃无咎修井也

坎水坤土合而火之甄也有巽工焉自下壘而上至于井  
 口甃也古者甃井為瓦裏自下達上六四正位近五下无  
 應近君而无汲引之用守正自修免咎而已故曰井甃无  
 咎修井也易傳曰无咎者僅能免咎而已若陽剛自不如  
 是如是則可咎矣

九五井冽寒泉食象曰寒泉之食中正也

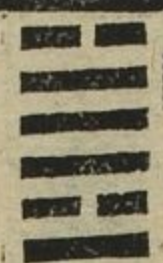
九五以陽居陽坎又為陽清潔之至故為冽說文云冽清  
 也乾在坎為寒九五即泰初九甲子爻子坎位井五月卦  
 陰氣自下而上井寒矣故五坎有寒泉之象兌口承之食  
 也九五中正贍給萬物而不費往者食之无偏係也故曰  
 寒泉之食以中正也易傳曰不言吉者井以上出為成功  
 未至於上未及用也故至上而後元吉

上六井收勿幕有孚元吉象曰元吉在上大成也

幕于氏本作勿門亡狄切覆也玉篇曰以巾覆物今為闢  
 則今易作幕音莫者傳寫誤也當作闢在古文當作門坎  
 為輪在井之上下應巽繩收也虞翻曰收謂以鹿盧收縮  
 也勿闢者上六又當守正之象上汲三往艮坎成蒙蒙有  
 覆闢之意井道大成若專於應三則不正所養狹矣猶井



有收而闢之有發其闢而得汲者有欲汲之而不得發其  
 闢者三發其闢汲之而又闢者也故於此戒之勿闢則上  
 下有孚而得元吉元吉在上以井道大成故元吉歸於上  
 也



離下

革已日乃孚元亨利貞悔亡彖曰革水火相息二  
 女同居其志不相得曰革已日乃孚革而信之文明以說大  
 亨以正革而當其悔乃亡天地革而四時成湯武革命順乎  
 天而應乎人革之時大矣哉

兌澤離火而彖曰水火何也曰坎兌一也澤者水所鍾无  
 水則无澤矣坎上為雲下為雨上為雲者澤之氣也下為  
 雨則澤萬物也故屯需之坎為雲小畜之兌亦為雲坎為  
 川大畜之兌亦為川坎為水革兌亦為水又兌為金金者  
 水之母此水所以周流而不窮乎坎陽兌陰陰陽二端其

理則一知此始可言象矣故曰曲而中水得火而竭火得  
 水而滅水火相止息則變少女志處乎內而在外中女志  
 適乎外而在內二女同居其志不相得則變之所由生不  
 可不革也故曰革水火相息二女同居其志不相得曰革  
 此以兩體言革也革變也非常之事方革之初人豈能遽  
 信哉傳曰非常之元黎民懼焉已日先儒讀作已事之已  
 當讀作戊己之已十日至庚而更更革也自庚至已十日  
 浹矣已日者浹日也革自遯來无妄變也二變家人三變  
 離四變革无妄之震納庚革之離納已故有此象二應五  
 三應上孚也湯之伐桀猶曰舍我穡事而割正夏故革即  
 日不孚浹日乃孚乃難辭也故曰已日乃孚革而信之此  
 以兌離二五三上言革之難也坤離為文明兌為說天下  
 之事至於壞而不振者文亂而不理事暗而不察民怨而



上不恤也故萬物否隔人道失正所以當革文明則事理說則民心和故曰文明以說此以兩體言革之道也五上相易各當其位相易亨也各當其位正也文明以說然後大亨而大亨之道利在於正正則不正者正矣故曰元亨利正彖曰大亨以正此復以五上言革之道也革而當者六五之上也上五革而各得其正者當也文明以說大亨以正革而當三者具其悔乃亡革之非其道或不當革而革或革之而元甚益其於新舊皆有悔是本欲去悔復入於悔矣秦革封建子弟元立錐之地漢革郡縣而七國叛唐革府兵而兵農分不當故耳故曰革而當其悔乃亡此再以上五言革之戒也乾始於坎而終於離坤始於離而終於坎乾終而坤革之地革天也陽極生陰乃為寒坤終而乾革之天革地也陰極生陽乃為暑天地相革寒暑相

成是亦水火相息也坎冬離夏震春兌秋四時也故曰天地革而四時成兌革離而成乾巽乾為天坤為順巽為命六二順五順乎天也九五應二應乎人也湯武改物創制革天之命亦順天應人而已猶寒暑之相代天道變於上民物改於下因其可革而革之故曰湯武革命順乎天而應乎人革之時大矣哉此復以五上升降推廣革之道也在卦氣為三月故太玄準之以更

象曰澤中有火革君子以治曆明時

水火相會其氣必革澤中有火革之時也其在地則溫泉是已君子觀澤中有火則知日月坎離有交會之道日火也月水也冬至日起牽牛一度右行而周十二次盡斗二十六度則復還牽牛之一度而曆更端矣牽牛者星紀也水之位也日月交會于此澤中有火之象也曆更端者革



也昔者黃帝迎日推策始作調曆閱世十一歷年五千而更七曆至漢造曆歲在甲子乃十一月冬至甲子朔為入曆之始是時日月如合璧復會于牽牛距上元太初十四萬三千一百二十七歲蓋日月盈縮與天錯行積久閏差君子必修治其曆以明四時之正所謂四時之正者冬至日月必會于牽牛之一度而弦望晦朔分至啓閉皆得其正矣日月不會者司曆之過也震嘗問曆於郭忠孝曰古曆起於牽牛一度沈括謂今宿於斗六度謂之歲差何也曰久則必差差久必復於牽牛牽牛一度者乃上元太初起曆之元也

初九鞏用黃牛之革象曰鞏用黃牛不可以有為也

初九革之始在下而九四不應離體務上速於革者也鞏固也坤離為黃牛初動艮為皮革日熯之不可動鞏固也

黃牛者中順也鞏固用黃牛之革堅韌不動以中順守之可也初動艮又為手為指莊子曰指窮於為初不可動不可有為也易傳曰革事之大也必有其時有其位有其才審慮慎動而後可以无悔

六二已日乃革之征吉无咎象曰已日革之行有嘉也

六二得位得時上應九五有可革之才然不可遽為必俟人情既浹上下既信之日乃可革之十日之次自庚至己浹焉離納己巳日者浹日也故曰已日乃革之九五中正二應上行而又其難其慎如此革道之美无以復加乾為美六上行則二有嘉美故辭曰征吉无咎象曰行有嘉也夫變動貴乎適時趨舍存乎機會二當可革濡滯而不行於革道安得无咎征吉无咎者以行有嘉也二巽體不果故勉之易傳曰以六居二柔順得中正又文明之主上有



五百廿八  
剛陽之君同德相應中正則无偏蔽文明則盡事理應上則得權勢體順則无違悖時可矣位得矣才足矣處革之至善者也

九三征凶貞厲革言三就有孚象曰革言三就又何之矣  
九三剛正而明處下之極革之而當不可復動往而不已  
有凶成則必虧以正守之猶厲故曰征凶貞厲然守之者  
其在懼乎初不可有爲也二已日乃革之三革之而就稽  
之於衆其言亦曰三就故曰革言三就三極數也月之盈  
虧氣候之變皆以三五三則就矣往而不已人必有言兌  
爲口革言也上六應九三孚也革於此信於彼有孚也民  
情旣孚革道已就欲往何之違民妄作則有凶咎九三離  
體務上革而過中聖人戒之故辭曰革言三就有孚象曰  
又何之矣

九四悔亡有孚改命吉象曰改命之吉信志也

九居四宜有悔然當水火相革之際有其時矣其才也以柔濟剛其動也革而當是以悔亡革五爻皆正四動初應則上下靡不信不動有悔故曰有孚動而正近與五相得遠與初相應故抗君之命反君之事解國之大難除國之大害无招權擅事之凶巽爲命四動改命也故曰改命之吉信志也易傳曰四非中正而至善何也曰惟其處柔也故剛而不過近而不逼順承中正之君而上下信其志矣九五大人虎變未占有孚象曰大人虎變其文炳也

乾爲大人兌爲虎虎生而具天地之文然未著也旣變則其文炳然易見京房謂虎文踈而著是也六二離變兌爲文明虎變也九五剛健中正而得尊位大人之革也其舉事无悔其應曲當文理彰著天下曉然知之猶虎變也豈



俟於既革而後孚哉蓋未革之先在交與之間簞席之上其文章固已斂然而具矣不假占決質之鬼神其下既孚二五未易而應未占有孚也二離為龜兌乾為決兌乾變離決龜也決謂之占非天下之至誠不言而信能如是乎文王之不長夏以革而虞芮質厥成是已

上六君子豹變小人革面征凶居貞吉象曰君子豹變其文蔚也小人革面順以從上也

陸績曰兌之陽爻稱虎陰爻稱豹考之天文尾為虎火也箕為豹水也而同位於寅虎豹同象而異爻也離二爻之中也故二交五其文炳明離三文已過故三交上其文蔚茂繁縟蔚文之過也三交上成九君子豹變也乾為首兌為說乾首而說見於外面也上交三成六小人革面也向也君子韜光遠害小人自徇其面今也君子豹變其文蔚

然小人革面內嚮順從其上革面非謂面從也旋其面目也如是則革道大成坤順也兌口順之從也成則不可復動故三征凶上居貞吉下三爻革弊弊去當守以懼上三爻革命命定當復其常故曰征凶上六革道大成柔戒於不守故曰居貞吉上有伏艮居之象也

**䷱** 巽下離上 鼎元吉亨彖曰鼎象也以木巽火亨飪也聖人亨以享上帝而大亨以養聖賢巽而耳目聰明柔進而上行得中而應乎剛是以元亨

以全卦言之初六足也二三四腹也腹而中實受物也六五耳也上九鉉也有鼎之象以二體言之虛者在上其足在下而承之亦鼎之象有是象而又以木巽火木入而火出亨飪之象在他卦雖有木火而无鼎象不為亨飪矣於此言象則他卦以爻畫為象者可以類推故曰鼎象也以



木巽火亨飪也此以六爻兩體言乎鼎也聖人在上尊之則亨以亨上帝大之則亨以養聖賢天帝一也以其宰制萬物而為之主則謂之帝聖人者賢人之極得天之道而能盡天之聰明者也乾為天在上為帝指上九也在下為聖賢指二三四爻也以亨上帝之心推之以養聖賢人不樂盡其心者乎鼎器也極其用則道也故曰聖人亨以亨上帝大亨以養聖賢此復以六爻言鼎之用也觀乾之象則知天帝聖賢一也聖賢之任即天帝之任其任豈不重乎鼎自遯三變而成一變訟坎為耳在下聽卑聰也再變巽離為目在四三變鼎離目在五其視愈遠明也所以聰明者聖人卑巽下人兼天下之耳以為聽故其耳聰兼天下之目以為視故其目明六二之柔進而上行至於五居尊位而得中下應九二之剛柔履尊位則无亢滿之累

得中則无過與不及之咎應乎剛則君臣道合萬物皆得其養具此四者是以元亨坤柔之亨始於六二之正元吉亨也故不曰大亨曰巽而耳目聰明柔進而上行得中而應乎剛是以元亨言元亨則吉在其中矣此以卦爻三變言鼎之才也在卦氣為六月故太玄準之以竈

象曰木上有火鼎君子以正位凝命

鄭三月鑄鼎士文伯曰火見鄭其火乎火未出而作火以鑄刑器周三月夏之正月也火以三月昏見於辰上故司燿以季春出火月令季春之月命工師令百工而金鐵在焉則古者鑄鼎以火出而作火矣辰東方木也火在木上其鑄鼎之時乎兌乾為金而又火在木上亦鑄鼎之象也鼎有趾腹耳鉉其位不可易故正位尊卑上下用之各有數故凝命離南面正位也巽為命九三獨正凝命也定命



之謂凝木火鑄金巽風入之有凝之象正位凝命所以趨鼎之時

初六鼎顛趾利出否得妾以其子无咎象曰鼎顛趾未悖也利出否以從貴也

初六在下體之下動而應足趾也乾為首四來下初首在下顛也初往四成震為足顛趾也否者不善初不正否之象初四得正未悖也古者鼎足空潔鼎者顛趾出否則能致新雖曰顛倒於鼎之用未為悖亂也乾為君兌為妾震為子妾不以正合以其有子故无咎无咎者正也妾奔女在女體之不善者穢也利出否者出穢納新以賤從貴而後得子也公羊謂妾以子貴非也嫡妾之分豈可亂哉以君臣言之以貴下人卑有時而踰尊矣得賤臣者苟利於宗廟社稷則或出於屠販奴隸夷裔俘虜不問其素可也

九二鼎有實我仇有疾不我能即吉象曰鼎有實慎所之也我仇有疾終无尤也

陽為實九二剛實得中其可為鼎用二之五鼎有實也怨耦曰仇子夏曰仇謂四也九二九四匹敵也九二據初九四比五二四失其應故相與為仇四近君與我為仇二之五其可不慎所之乎二動成艮艮止也欲動而止慎之象九居四陽失位仇有疾也我仇有疾不能之初則不能即我二之五鼎得實而吉不喪其實終无尤也四兌為口尤之者也二往兌毀故終无尤也

九三鼎耳革其行塞雉膏不食方雨虧悔終吉象曰鼎耳革失其義也

三動成離坎坎為耳鼎耳也三應上九鉉也耳虛受鉉則舉鼎而行九三當剛柔相應之時剛正自守以動為不正



且有悔故上來之三而不受是鼎耳距鉉所以行鼎者塞絕而不亨矣離兌革之象鼎耳革失其為鼎耳之義也其能成亨飪之功乎離為雉兌澤為膏雉膏食之美者兌口在上不食也九三自守雖有美而不食五安知其旨哉夫君子不為已甚與其獨善其身曷若兼善天下然剛正自守人必有知者上感而動坎水上兌澤流方雨而其悔虧矣坎變兌兌為毀虧悔也始不正而正終吉也

九四鼎折足覆公餗其形渥凶象曰覆公餗信如何也

四近君九處不當位既不堪其任矣下信初六之小人又无助德與智力皆不足安能謀大事任重寄哉故動則傾敗覆其所有矣四動之初成震兌震為足兌折之鼎折足也餗鼎實也李鼎祚曰雉之屬虞仲翔曰八珍之具鼎祚指五離言雉雉八珍之一也三公位初之四乾首在下三

見離毀覆公餗也其形渥凶鄭康成虞仲翔本作其形剝凶王公曰古之大刑有剝誅之法周官掌戮凡爵者殺之于甸師氏子夏傳作握蓋傳之久字誤而音存也王輔嗣作其形渥易傳從輔嗣既曰其刑剝則凶可知矣如離之九四焚如死如弃如不言凶也離為目震動也乾首在下俯也目動首俯羞赧之象兌為澤兌乾為面巽為股澤流被面濡濡其體其形渥也如是者必害于家凶于國豈唯戮辱之凶哉四不智信任小人禍至於覆公餗信任如何也如何兌口發聲與大畜何天之衢亨同象

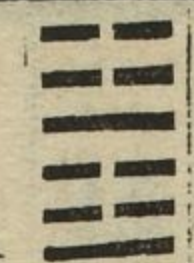
六五鼎黃耳金鉉利貞象曰鼎黃耳中以爲實也

離坤為黃黃者坤之中言有中德也伏坎為耳耳虛而納者也二自遯九五變乾為金金剛德也二應五舉鼎耳而行為金鉉故曰鼎黃耳金鉉五之二巽變艮艮手為也六



五有中德虛中而納九二九二剛中而實舉五而行以中  
 為鼎之實也鼎之行在耳剛中為耳之實則剛柔得中而  
 鼎道行矣故曰鼎黃耳中以為實也中以為實釋金鉉也  
 五雖虛納二應之不以正失耳之實君臣相合不正其可  
 乎故利貞九二之五正也言中以為實則正在其中矣  
 上九鼎玉鉉大吉无不利象曰玉鉉在上剛柔節也  
 上九遯乾之不變者也故為玉三動坎為耳上來應三舉  
 鼎耳而上行玉鉉也蓋上九不變則九三之剛正應之其  
 道上行矣故曰鼎玉鉉上九之三坎變成兌水澤節也九  
 居三而正大者吉也言上九為三而屈則大者吉小者无  
 往不利上下之道行矣故曰大吉无不利鼎道既成九三  
 復位三鉉在上而處成功夫上九動而下三知柔也靜而  
 在上知剛也動靜適宜剛柔有節是以動則吉无不利斯

所以能保其成功歟



震下震上

震亨震來虩虩笑言啞啞震驚百里不喪匕鬯豕  
 曰震亨震來虩虩恐致福也笑言啞啞後有則也震驚百里  
 驚遠而懼邇也出可以守宗廟社稷以為祭主也

自臨來二之四也震動於積陰之下奮擊而出亨也天威  
 震動畏而恐懼乃所以致亨故曰震亨此以重震言亨也  
 震來者九四來也虩許慎曰蠅虎也易傳曰蠅虎謂之虩  
 者周旋顧慮不自寧也四動於坎中動而止止而復動離  
 目內顧未嘗寧息虩之象震動之來恐懼如此初九守正  
 所以致福福者陽之類謂九四來也故曰震來虩虩恐致  
 福也此以震四之初言震亨也四來之三成離離目動笑  
 也之二成兌兌口動言也自二之三笑且言矣之四聲達  
 于外啞啞也惟震動恐懼必有笑言啞啞理之所不能違



也故曰笑言啞啞後有則也此再以九四往來言震亨也  
 傳曰千里不同風百里不共雷雷震於百里之遠宜若不  
 聞而猶恐懼於邇者驚於遠懼於邇所謂恐懼於其所不  
 聞也自初至四乾坤之策百有二十百里舉大數也驚遠  
 四也懼邇初也故曰震驚百里驚遠而懼邇也此以初二  
 三四言震也坤為肉坎為棘艮為手以棘載肉而升之者  
 匕也坎震為酒離為黃酒黃鬱鬯也驚遠懼邇乃能不喪  
 匕鬯則出可以守宗廟社稷以為祭主故曰不喪匕鬯徐  
 氏謂豕文脫不喪匕鬯一句是也六宗廟也艮為門闕坤  
 土在上為社震為穀稷者百穀之長宗廟社稷之象古者  
 諸侯出而朝覲會同世子監國以奉宗廟社稷之粢盛匕  
 牲體酌鬱鬯二者皆親之長子主器也不喪匕鬯則不失  
 職矣四者諸侯位長子居之監國之象艮為手不喪匕鬯

也臨二之四出也橫渠曰此卦純以君出子在為言則震  
 之體全而用顯故曰出可以守宗廟社稷不雜君父共國  
 時也在卦氣為春分故太玄準之以釋

象曰洊雷震君子以恐懼修省

上下皆震洊雷也震動為恐懼坎為加憂亦恐懼也初九  
 正震為行得一善而行之之象故曰修九四不正有過而  
 思改之象故曰省

初九震來虩虩後笑言啞啞吉象曰震來虩虩恐致福也笑  
 言啞啞後有則也

初九先畫之爻九四後也於爻言後笑言啞啞與卦辭互  
 發之

六二震來厲億喪貝躋于九陵勿逐七日得象曰震來厲乘  
 剛也



九四震自上來而下乘初九之剛此六二所以危厲不安  
 二動成兌離兌為口億也億虞氏本作噫於其反虞翻曰  
 惜也兌離為羸羸貝也貝貨貝也古者貨貝而寶龜貝者  
 二之所利九四艮山在大塗之下陵也九陽之極數七之  
 變太玄曰九也者禍之窮也二惜其所利避初之五震足  
 升于四之上躋于九陵逐利而往然離毀貝喪復乘四剛  
 其禍愈矣何所避哉震為作足之馬初之四四亦為馬逐  
 之象也六二不逐所喪中正自守則所喪不逐而自得矣  
 自二數至上又自初數至二其數七二復成兌離得貝之  
 象離為日勿逐七日得也易傳曰守其中正而不自失過  
 則復其常矣

六三震蘇蘇震行无眚象曰震蘇蘇位不當也

六三在坎陷中處不當位震懼自失故震蘇蘇震為反生

三震之極震極反生蘇也春秋外傳殺秦謀三日而蘇若  
 太玄謂震于利顛仆死則不復蘇矣易傳曰蘇蘇神氣緩  
 散自失之狀處不當位震懼自失而不知動其禍自取也  
 故曰眚若因震懼而行出險就正何眚之有易傳曰三行  
 至四正也

九四震遂泥象曰震遂泥未光也

坎水坤土泥也震足陷於泥中滯泥也陽有可震之剛動  
 則有光而四自二進遂行而不反四失位陷於泥中處則  
 莫能守動則莫能奮震道未光也知其不可遂反而處三  
 震懼得正俟時而動則光矣坎離正光也二三兩爻相易  
 取義夫初九九四均震也六二喪貝六五无喪當位不當  
 位之異也荀本作隧或云遂隧古通用

六五震往來厲億无喪有事象曰震往來厲危行也其事在




中大无喪也

五往而上則柔不可居動之極來而下則乘剛往來皆危行也億虞氏作噫五動成兌巽兌口噫也惜之辭巽為事五之所有事在中而已五剛大乃能无喪有事柔則危剛大守中雖甚危之時可以致亨五无喪有事則二往助之矣易傳曰諸卦雖不當位多以中為美三四雖當位或不中為過蓋中則不違於正正不必中也天下之理莫善於中於二五見之矣

上六震索索視矍矍征凶震不于其躬于其鄰无咎婚媾有言象曰震索索中未得也雖凶无咎畏鄰戒也

上六過中處震之極窮而氣索將下交於三三亦過中而窮莫助之者是以恐懼失守窮之又窮故曰震索索中未得也使得中自持不至於窮索矣懼而動成離離為目動

而不正則否或動或否目不安定視矍矍也視矍矍者以震索索也恐懼如此當守其正征則凶征者以正行亦動也坤為身四折之為躬鄰謂五五有乘剛之危所以无喪者得中也上六未嘗乘剛而畏之苟知鄰之无喪者在於得中能自戒懼不動則雖處凶地而无咎矣无咎者得正也五震而動兌為口戒也上六六五陰也九四陽也六九相配有婚媾之義上六不得乎三或來交四則五必有言四五相比上安得而配之上既不可以交三又不可以交四以此見上六終不可動故曰征凶橫渠曰五既附四已乃與焉則招悔而有言矣能以鄰為戒則无咎易傳曰聖人於震終示人知懼能改之義為勸深矣

 艮上 艮其背不獲其身行其庭不見其人无咎彖曰艮止也時止則止時行則行動靜不失其時其道光明艮其止



止其所也上下敵應不相與也是以不獲其身行其庭不見其人无咎也

以三畫卦言之陽止於二陰之上止也以重卦言之上下內外各得其止故曰艮止也止非一定之止也行止相爲用所以明道也猶寒暑之成歲晝夜之成日時焉而已矣艮者震之反艮止也靜也震動也行也艮直坤之初六可止之時也震直大壯之九四可行之時也不可止而止猶不可行而行其失道一也是以一動一靜震艮相反而不失其時則其道光明矣坎月在東光明之時也夫子可以仕則仕可以止則止又曰无可无不可者此也彼入而不出往而不反者豈知道之大全哉故曰時止則止時行則行其道光明此以震艮反復言乎艮也艮之所以能止者止之於其所也背止之象韓愈曰艮爲背夫動生於欲欲

生於見背止於其所不見也上下兩體爻不相應譬則兩人震之初九越五而之上一人背而往也九四去四而之三一人背而來也五四中爻體艮中在門闕之中庭也庭交際之地兩人背行於庭雖往來於交際之地然背行則不與物交无所見也且自顧其後不獲其身矣安能見人乎不獲其身忘我也不見其人忘物也所以能各止其止也以人倫言之君止於仁臣止於敬父止於慈子止於孝以至萬物庶事各有所止古人繡紱於裳兩已相背其艮之象乎故曰艮其止止其所也上下敵應不相與也是以不獲其身行其庭不見其人无咎也上下敵應不相與可止之時故无咎若施之於他卦則有咎矣此以震艮相反推明艮其背也在卦氣爲十月故太玄準之以堅象曰兼山艮君子以思不出其位



兩山相兼而峙然各止其所焉位者所處之分君子據正  
 循分亦各止其所而已周公之忠大舜之孝皆分當然也  
 橫渠曰如素夷狄行乎夷狄素患難行乎患難也二四坤  
 爻在中而正思不出位也夫易言思者皆坤也故太玄以  
 五五土為思或曰心火也脾土也心乃有思以為土何也  
 曰心火也有所思則係之於土猶悲主肺怒主肝悲怒有  
 不由於心者乎故曰心居中而治五官

初六艮其趾无咎利永貞象曰艮其趾未失正也

初在下體之下動而應足者趾也四震為足艮其趾者止  
 其動之初也六居初不正宜有咎事止之於初其止早矣  
 未失正也可動而動則正矣利永貞者非永止也動而正  
 也正則行止一也不能止則亦不能行矣初四相易成巽  
 巽為長永貞也初六陰柔患不能久故戒之以利永貞

六二艮其腓不拯其隨其心不快象曰不拯其隨未退聽也

二動成巽巽為股二艮之柔膚也膚在下應股腓也腓臍  
 腸也二不能動三剛而失中止之於上不獲往應於五艮  
 其腓也九三止矣六二亦隨而止則所謂其隨者隨九三  
 也三震二動成兌澤雷之象故曰隨拯一作拊音承馬融  
 曰舉也三震起也三若之五成艮為手有舉之象二未能  
 使三退處於二而聽從於己不能上行一舉手以濟五之  
 柔不拊其隨也其隨猶言其事當隨也三坎為耳退處於  
 二退聽也易傳曰退聽下從也故曰未退聽也二又不能  
 自動應五故其心不快二動成兌兌為決其心快也二不  
 能動坎為心病不快也六二止於下制於九三之彊而拳  
 拳然不忘納忠於君非中正君子孰能如是乎孟子出弔  
 王驩輔行之時乎易傳曰言不聽道不行也故其心不快



不得行其志也士之處高位則有拯无隨在下位則有當拯者有當隨者有拯之不得而後其隨者也

九三艮其限列其夤厲薰心象曰艮其限危薰心也

薰子夏傳王弼本同孟喜京房馬融王肅作熏馬王曰熏灼其心虞翻本作闡虞曰艮為闡闡守門人坎盜動門故厲闡心古闡作熏字又曰馬君言熏灼其心未聞易道以坎水熏灼人也荀爽曰以熏為動或誤作動蓋古本當作動心動心二字傳者誤併作動字耳再傳者又脫其偏傍作熏而後來者又加草遂成薰字故荀以熏為動虞亦曰古闡作熏字今以象考之宜作動心三在上下體之際限也限腰也帶之所限三止之極止而不動艮其限也夤夤也一作剔馬融曰夾脊肉鄭氏本作夤古之人不動其心者善養吾浩然之氣而已進退綽然有餘裕故其心不動

九三知止之止而不知无止之止堅強固止與物睽絕无安裕之理譬之一身下體欲靜上體動而爭之則上下不相屬列絕其夤危厲動其心宜矣坎為心病故曰厲動心觀此知孟子之不動心非體易者不能也

六四艮其身无咎象曰艮其身止諸躬也

坤為身三坎折之為躬四在大臣之位而六五柔中不足於剛健故不能止天下之當止惟止其身自止於正故无咎若責以天下則安得无咎夫身有大身萬物與我同體者是也六四下不能止天下之當止上不能正其君局局然自止其身不亦小哉故夫子易身為躬王弼謂自止其躬不分全體輔嗣其知之歟易傳曰僅能善其身豈足稱大臣之任乎

六五艮其輔言有序悔亡象曰艮其輔以中正也



三至上體頤五動成巽五應二五成兌艮在首下動而上止為輔兌為口舌言之象五巽而出之與二相應答艮其輔言有序也六五不正宜有悔施止道於其輔頰言必中正斯可以止天下之動矣是以悔云

上九敦艮吉象曰敦艮之吉以厚終也

艮為山篤實也動成坤厚也篤實而厚敦之象上艮之極止極者有不止焉九以剛居上動而必正能厚其終知止於至善之道正故吉非篤實之君子能之乎易傳曰人之止難於久故節或移於晚守或失於終事變於久人之所同患也



艮下巽上

漸女歸吉利貞彖曰漸之進也女歸吉也進得位往有功也進以正可以正邦也其位剛得中也止而巽動不窮也

窮也

漸否一變三之四成卦九四之剛下柔六三之柔上進漸柔之進也故曰漸之進也此以否六三之四言漸也女謂嫁曰歸自內之外也三坤之四成巽女往也四乾之三成艮男下女也艮男下女然後巽女往而進艮陽居三巽陰居四男女各得其正矣夫漸之進不一也臣之進於君人之進於事學者之進於道君子之進於德未有犯分躐等而能進者而漸專以女歸為義者禮義廉恥之重天下國家之本无若女之歸也故娶妻者非媒則不得非卜筮則不從納采問名納吉納徵請期親迎莫不以漸女子之嫁也母醮之房中父命之阼階諸母戒之兩階之間三月廟見而後成婦亦必以漸如是而歸則正正則吉故曰漸女歸吉利貞彖曰女歸吉也言女歸之所以吉者利於貞也此以三四易位各得其正言漸之進也易傳曰在漸體而



言中二爻交也橫渠亦曰九三六四易位而居蓋後之傳  
 易者自伊川橫渠二先生漸以卦變言之矣漸之進其德  
 有四進得位往有功也進而正可以正邦也其位剛得中  
 也止而巽動不窮也四者陰之位六往居之得位也位者  
 待才用之宅進而不得其位則无所施位過其才則力不  
 勝進而得位往必有功故曰進得位往有功也四者諸侯  
 之位坤土在上為邦君子之進正已而已已不正未有能  
 正人者其始不正終必不正三以正進四以正交則四爻  
 皆正邦國正也猶女得所歸男女既正家道不期於正而  
 自正故曰進以正可以正邦也此兩者以六居四言漸也  
 或曰剛得中謂九五誤也在九五當曰剛中而應如无妄  
 萃是也當曰中正而應如同人是也此謂九三也剛陽德  
 也其位在六爻為一三五始進也五進已極三得中也

已極則不復進矣太玄曰月闕其膊不如開明於西剛得  
 中其進未極漸如是可進矣故曰其位剛得中也此以九  
 三言漸也內艮止也外巽巽也易傳曰人之進也以欲心  
 之動躁而不得其漸則有困窮矣在漸之義內止靜而外  
 巽順其動不窮也故曰止而巽動不窮也動言三四動動  
 而正所以不窮此以兩體二爻言漸也在卦氣為正月故  
 太玄準之以銳

象曰山上有木漸君子以居賢德善俗

山上有木止於下漸於上也君子進德以漸善俗亦以漸  
 九五易而可久賢人之德也居賢德則安之而不動矣居  
 亦止也坤為民坎險也民險者惡俗之象然二三四正正  
 為善艮止也君子在上進德以漸安其德而不動則惡俗  
 自善險者漸止矣善俗之道也王肅本作善風俗



初六鴻漸于干小子厲有言无咎象曰小子之厲義无咎也  
 初動離為飛鳥坎為水之二巽為進退水鳥而能進退者  
 鴻也二坎水之厓干也三艮為少男小子也初之二艮變  
 兌兌為口小子有言也初在下柔而无應自小子見之以  
 為危厲者也不知在下所以有進之漸君子之柔其動也  
 剛離隱處卑非援乎上也於義无咎夫明夷之初君子于  
 行則主人有言漸之初鴻漸于干則小子厲有言進退之  
 初非深識遠照不能處之而不疑豈常情之能窺測哉故  
 曰君子所為眾人固不識也

六二鴻漸于磐飲食衎衎吉象曰飲食衎衎不素飽也  
 自二至五有巽離坎鴻之象二之五坎變巽為艮艮坎為  
 石巽為高坤為平石高且平磐也磐大石也五之二坎變  
 兌坎為水飲也兌為口食也兌為和說衎衎而樂也二五

以中正相應進而安裕飲食衎衎而樂詩鹿鳴是也巽為  
 白離為大腹二之五巽離毀不素飽也素飽者无功食祿  
 徒飽也君子之進豈飲食而已哉上則道行于君下則澤  
 加于民不徒飽也

九三鴻漸于陸夫征不復婦孕不育凶利禦寇象曰夫征不  
 復離羣醜也婦孕不育失其道也利用禦寇順相保也

三至二有坎離巽鴻之象三艮為山四變三為坤坤為平  
 地高者平矣陸之象鴻離于水漸進于陸三若守正待時  
 而不妄動則得漸之道三四无應陰陽相比而易合守正  
 者戒之橫渠曰漸至九三六四易位而居坎為夫離為婦  
 為大腹征以正行也三不守正而合四夫征不復也夫征  
 不復者以離羣醜也三陰爻為羣陰為醜言不正則離乎  
 羣眾而往不能反也四不守正而合三則離毀矣婦孕不



育也婦孕不育者不以正合而失其交之道也夫人所以致非道之交者罔不自己求之我无隙以乘之彼何自來乎故三不動則四坤不來矣君子自守其正不唯君子无失己之累而小人亦不陷於非義是以順相保利用禦寇之道坎為盜離為戈兵寇也象以三為君子又以坎為寇者反以戒三也坤為順各得其正順相保也

六四鴻漸于木或得其桷无咎象曰或得其桷順以巽也

六四之柔進而介于二剛之間猶鴻漸于木也鴻足蹠不能握木漸于木非所安之地四離飛鳥而有坎巽鴻之象巽為木漸于木也然上承五以巽事之下得三以順接之得所止焉惟順以巽故介于二剛之間得位而无咎猶或得其桷也桷椽之方者巽為長木艮為小木離為麗坤為方木小而方可麗於長者木之材中乎椽桷者也易傳曰

橫平之柯也

九五鴻漸于陵婦三歲不孕終莫之勝吉象曰終莫之勝吉得所願也

二至五有坎離巽鴻之象五巽為高二艮為山二之五自山而進於高復有山焉陵也大阜曰陵二進於五得尊位也鴻水鳥進至于陵其位高矣然非所樂君子之樂王天下不與存焉故曰鴻漸于陵巽為婦離為大腹乾為歲二五相易三至五歷三爻離毀巽見婦三歲不孕漸之時道未可遽行其功未見於上下之間以三四相比而勝之也二艮為土三四為震木勝之五巽為木三四為兌金勝之勝之則四比五三比二而君臣離矣然二五相應中正之德同其合乃中心之所願欲豈三四所能間哉其行有漸功成而復其所則孕矣故終莫之勝吉吉正也



上九鴻漸于陸其羽可用為儀吉象曰其羽可用為儀吉不可亂也

鴻漸于陵已高矣又升而至于上窮而不知反則亢是以君子不居焉進九三之賢升之于上已變而退之三艮為山上動之三成坤艮山變坤為平地陸也自下進上漸也上反三亦曰漸者進退相為用无退則无進之漸一進一退其動不窮矣離巽飛類也剛羽翰也柔其毛也九三之上成巽羽剛爻也所貴乎君子者謂其進退不失其時上九進退有序不失其時可用為儀也三陰爻羣也上九變而正退處而順不亂羣也亦可用為儀吉

**三三** 兌下震上 歸妹征凶无攸利彖曰歸妹天地之大義也天地不交而萬物不興歸妹人之終始也說以動所歸妹也征凶位不當也无攸利柔乘剛也

諸卦先釋卦名此彖先言天地之大義人之終始者明夫婦之道原於天地重人倫之本也歸妹自泰來三之四為震四之三為兌天地相交而成坎離坎離者天地之用也天地以坎離交陰陽陰陽之義配日月乾天也乾納甲壬坤地也坤納乙癸離日也坎月也故觀月知日觀日月而知天地以一月論之日遲月速東西相望震兌也月至于晦則自東而北乃與日會東乙也北癸也消乙入癸會于乾壬壬癸北方氣之所歸十有二會萬物畢昌而月復見于震兌矣故曰歸妹者天地之大義也天地不交則萬物不興天地交而後有震震者天地之始交萬物興之時也夫坤終乙癸則乾始震庚終者乾終於坤也前者以是終也始者坤終而乾始也後者以是始也夫婦始終之際也父命子而醮之代父之道終之也壻受女於主人人道之



始始之也終始相續化生無窮是乃月晦生自震而兌之象故曰夫婦者人之終始也此以三四相易言歸妹之義也九三六四正也三四相易而天地各得其宜義也故曰天地之大義也諸儒以爻位不當謂所歸之妹為姪娣誤也爻變矣乃有姪娣之象古者男三十而娶女二十而嫁故所歸以妹言之妹少女也男說女以動者以其所歸者妹也說少女者人之情慕少女也乾上交坤坤下交乾震兌相交以說而動與咸同意故曰說以動所歸妹也言歸則兌女在內從震夫之外矣此合兩體而言歸妹之義也婚姻之禮陰陽交際天地之大義也故三四皆不當位退而各復其所乃吉六之四九之三征也征而不已必凶古者昏禮冕而親迎壻御婦車男下女也壻乘其車待於門外女從男也男下女則天地之義明女從男則天地之位

定是以位雖不當而无征凶斯道之並行所以不偏廢歟若以說而動所履不正其凶必矣氓是也故曰征凶位不當也六三六五柔也九二九四剛也以柔乘剛則其柔日長剛為柔所乘則其剛日消夫弱婦強不能正室必至於夫妻反目其道不可以推行矣三不利於內四不利於外故曰无攸利此以中爻言說以動之戒也在卦氣為霜降故太玄準之以內

象曰澤上有雷歸妹君子以永終知敝

震雷也為東方兌澤也為西方天運八月東方如西方澤上有雷也為男下女之象二月西方如東方澤中有雷也為女從男之象始於下女終於從男天地之正未始有敝也故嫁娶者法之然人之於夫婦不能如震兌相從久而不息者何哉不能正其初也說少而動衰則弃之其能永



終乎君子知其然必謹於夫婦之際下之者有義率之者有禮而其初正其初正則其未必正故永終而无弊歸妹初九上六之義也坎離合為知知敝者其唯九四君子乎初九歸妹以娣跛能履征吉象曰歸妹以娣以恒也跛能履吉相承也

三兌者震所歸之妹也初在三後无應三以巽下之初九自卑而進說以從之歸妹以娣也三下初成巽初九應震有雷風相與之象恒也娣巽而娣說動故能歸妹以娣如有嫡不以其媵備數豈能以娣哉初九正進之從三又正能恒者也故曰歸妹以娣以恒也震為足兌折其左跛也跛者不足以行而從三則有應可行跛能履也跛能履故征吉征以正行也正則吉所以吉者以從三而承四四震夫道也三成四初又從三相與以承內事相承也是以吉

九二眇能視利幽人之貞象曰利幽人之貞未變常也

九二離為目兌毀其右眇也眇者不足以明然二有應之五能視也女待男而行六五未下二二以剛中自持處內而不動不足以明也有眇之象初動而二不動在坎中坎為隱伏二貞於五處內而說為幽人幽人者女在窈窕幽閑之中五下之則二行復成兌女自若也故利幽人之貞利幽人之貞者五下之而後兌變坤為常此爻无娣象故以女子守常為義

六三歸妹以須反歸以娣象曰歸妹以須未當也

初至五體需需須也須待也初從三得應二與五應三獨无應須也天官書須女四星賤妾之稱織女三星天女也陸震曰天文織女貴須女賤則須為賤女可知蓋二應五已行矣三往无應而猶須之女之強顏而不見售者也故



曰歸妹以須夫女之可貴者為其正也順也動以理也六三居不當位德不正也柔而上剛行不順也為說之主以說而歸動非理也上无應无受之者也如其賤矣故曰未當也易傳曰未當者言其處其德其求歸之理皆未當故无取之反歸以娣何也女謂嫁曰歸自内之外也三本泰之四爻三无所適反歸於四則得正其應在初初正也娣之位也諸娣從婦同行者也故應初乃有以娣之意魯春姜之女三往三逐春姜召其女留之三年乃復嫁之卒知為人婦之道春姜知反歸以娣之義也六三既曰所歸之妹又曰須何也自變卦言泰四之三成兌兌者震所歸之妹也自爻位言之二往歸五矣三无所歸須也故曰曲而當

九四歸妹愆期遲歸有時象曰愆期之志有待而行也

離為中女九四居上體女貴高之象九剛明而守柔靜女之賢者也六五歸妹九二往從之而九四不行成兌兌正秋是以愆期女歸以仲春為期秋不行愆期也四本泰之九三六四以坎男下之而後三之四成震女以外歸震仲春也遲歸以時也觀九四待坎男下之得仲春而後行則愆期之志有待而行也

六五帝乙歸妹其君之袂不如其娣之袂良月幾望吉象曰帝乙歸妹不如其娣之袂良也其位在中以貴行也

女以外為歸五君位九二兌女歸五乾天為帝兌少女自長男觀之為妹帝乙歸妹也歸妹自泰變故六五同象子夏曰湯之嫁妹也五坤居君位嫡夫人小君位也袂衣裏手飾也所以為禮容二乾為衣離為文章二之五離毀變坎成兌坎為水兌有伏艮為手小君之袂无文而加澣濯



之象初九娣之位乾兌伏艮為衣袂而初九不動君之袂  
 不如其娣之袂良也為小君如是善矣良至善也乾美為  
 良貴女之歸惟以謙降從禮為尊高之德不以容飾為說  
 故曰帝乙歸妹不如其娣之袂良也九二下也何以為帝  
 女之象以其所歸之位在五而二以貴行也五位在中二  
 亦中也貴者陽也古者王姬嫁於諸侯車服不繫其夫下  
 王后一等以貴行也不謙降從禮則亢而失中不稱其位  
 矣譬之天道月幾望矣其可盈乎坎月在震東離日在兌  
 西日月相望陰之盈也二之五坎離象毀月幾望也月幾  
 望而不盈則不亢其夫故吉不然凶之道也夫消長之理  
 陽消則陰生故日下而月西見陰盛則敵陽故既望則月  
 東出婦道已盛聖人於此深慮之後世猶有以列侯奉事  
 舅姑通問盈滿之禍可勝言哉

上六女承筐无實士刲羊无血无攸利象曰上六无實承虛  
 筐也

震為竹上六坤動為方竹器而方筐也六三兌女之上陰  
 虛无實承虛筐也三兌為羊四坎為血上動之三坎毀兌  
 見兌為刑殺士刲羊无血也祭祀之禮主人割牲而主婦  
 佐之房中牲體在俎乃設兩鉶而芼之女承虛筐者以士  
 刲羊无血无以為筐之實也故史蘇曰士刲羊亦无血也  
 女承筐亦无貺也无血則无以貺女矣何以奉祭祀哉震  
 兌夫婦也而曰士女言夫婦之道不成也女不得其所承  
 矣退而歸三三亦失位无攸利也上六女歸而无終者也  
 故其象如此子夏傳曰血謂四士刲羊三而无血是則自  
 子夏以來傳易者以互體言矣

周易下經夬傳卷第五

後學

成德

校訂

通志堂



周易下經豐傳卷第六

翰林學士左朝奉大夫知制誥兼侍讀兼資善堂翊善長林縣開國男食邑三百戶賜紫金魚袋朱震集傳

**三三二**離下震上豐亨王假之勿憂宜日中彖曰豐大也明以動故

豐王假之尚大也勿憂宜日中宜照天下也日中則昃月盈則食天地盈虛與時消息而況於人乎況於鬼神乎

豐泰九二之四也乾變離明坤易震動明以動則亨亨則大豐大也故曰豐亨彖曰豐大也明以動故豐此合兩體言致豐之道也假至也乾在上之象王者明以動其道亨乃能至於豐大九二上行至四王假之也王假之者尚大也四海之廣萬物之衆无一物不得其所无一夫不獲自盡非小道之所能至故曰王假之尚大也此以九四言乎豐之才也二四失位為憂離下有伏坎為加憂離見坎伏勿憂也然明以動勿憂其至於大也進而至於五則得位



矣故曰勿憂此以九二之四言乎豐之才也離日震動日當五為中日動於下升于東方明動不已九四進五何憂乎不至於中而无所不照哉日之大明萬物咸覩宜照天下也乾為天五離應二照天下也太玄曰日正于天何為也曰君子乘位為車為馬車幹馬駟可以周天下故利其為主也宜日中則正于天利其為主之謂也故曰勿憂宜日中宜照天下也此以九二進而至五言乎豐之才也五復降四坎離象變離成兌日在西日中則昃也坎成兌巽兌為口月闕於巽辛月盈則食也四乾陽長於震二坤陰生於離陽長盈也息也陰生則盈者虛消者息矣有天地然後有人有鬼神鬼神往來於天地之間者也豐大之時所宜憂者不在乎未中而常在乎日之既中也何則日中俄且昃矣月盈俄且食矣盈者必虛息者必消天地之所

不能違者時也而況天地之間聚而為人散而為鬼神乎明動不已未有能保其大者也保此道者其唯中乎故曰日中則昃月盈則食天地盈虛與時消息而況於人乎況於鬼神乎此復以坎離升降明豐之戒也在卦氣為六月故太玄準之以大廓

象曰雷電皆至豐君子以折獄致刑

雷電皆至萬物豐大之時豐則生訟故君子法其威明並用以治刑獄雷電明照也所以折獄雷威怒也所以致刑折獄者以正折其不正初二三正也而二有伏坎為獄不明則枉者不伸致刑者刑其不正而已四五不正也兌為刑殺不威則小人不懼噬嗑其明在上君子在上之事也故為明罰飭法豐用明在下君子在下之事也故為折獄致刑



初九遇其配主雖旬无咎往有尚象曰雖旬无咎過旬災也  
 泰九二之四成豐故九四為豐之主配者陰陽相匹孟氏  
 鄭氏本作妃嘉耦曰妃妃媿也亦匹配之意初九九四陽  
 也六五陰也初與四不應六五亦无應四雖不應初可因  
 四為主而配五陰陽相配故九四為配主遇者不期而會  
 四不應初而初九主之不期於會而會故曰遇其配主旬  
 均也初九九四均也然明動相資致豐之道非明則動无  
 所之非動則明无所用是以均而无咎无咎者初九以正  
 相資也初九遇四往而相易以致用則初得尚于五而豐  
 之道上行矣尚亦配也與尚于中行之尚同故曰往有尚  
 也夫初九遇九四所以得尚于五者以正相資而成豐譬  
 之共難則仇怨協力勢使之然若妄動不正過四而有其  
 位明動不相為用過旬也過旬則失其配主往而无所尚

與坎險相會災至矣豐道亡所以災也故曰過旬災也初  
 動有小過象故曰過旬謂之均者六甲周行乘八節其數  
 四百八十而成鈞鈞勻也初九離納己九四震納庚自己  
 至庚凡十日十日周而復始故訓勻  
 六二豐其蔀日中見斗往得疑疾有孚發若吉象曰有孚發  
 若信以發志也

震巽為草二在草中有周匝掩蔽之意故曰蔀陸震曰歷  
 法凡十九年閏分盡為一章四章凡七十六年為一蔀五  
 蔀周六甲凡三百八十年而曆象小成豐蔀之名蓋寓此  
 意離目為見豐為日中五兌伏艮艮離為天文賁之象也  
 震少陽其策七震為動有星在上動於中而其數七斗之  
 象也二有至明中正之才以豐時遇闇弱不正之君猶當  
 晝而夜至於見斗其昏甚矣坤為冥晦闇之象五既不能



下賢二自往見反得疑疾自往者亦取疑之道巽為不果  
 六五陰失位疾也然二五相應之地有孚之理二積中正  
 不已盡其誠信以感發其志則五動而應之乃吉易傳曰  
 苟誠意能動雖昏蒙可開也雖柔弱可輔也雖不正可正  
 也古之人事庸君常主而克行其道者已之誠上達而君  
 見信之篤耳

九三豐其沛日中見沫折其右肱无咎象曰豐其沛不可大  
 事也折其右肱終不可用也

沛古本作旆王弼以為幡幔震為玄黃兌金斷之旆也幡  
 幔圍蔽於內故豐其沛沫斗後小星微昧之光子夏傳及  
 字林作昧三之上成艮艮離為天文星在斗之後隨斗而  
 動者昧也三明極而剛正處豐之昧上六闡極矣猶日中  
 當明而反見斗後之星其闡尤甚巽為事陽為大伏坎為

可豐尚大也豐其旆往見則不明故退而守正以不可大  
 事故也兌為右伏艮為肱兌折之折右肱也上六闡極不  
 可用之以有為從之必罹其咎故自折其右肱示終不可  
 用則无咎

九四豐其蔀日中見斗遇其夷主吉象曰豐其蔀位不當也  
 日中見斗幽不明也遇其夷主吉行也

四動成坎離光明也不動成震巽震巽為草掩蔽周匝蔀  
 也四在蔀中處不當位自蔽其光明故曰豐其蔀兌有伏  
 艮四應離初艮離為天文震動也其策七有星動於上而其  
 數七斗之象離目為見四處不當位又不能變若動而交  
 初則幽者明矣坎為隱伏故也以此處豐猶日中之時而  
 反見斗處幽暗而已不明故曰幽不明也九四不正其不  
 明自取之異於二三矣夷主者謂初也九四與初九均為



陽而上下不敵四忘其勢下夷於初四者初之所主也故  
曰夷主初正正則吉初九助四而上行以資其明吉行也  
易傳曰居大臣之位得在下之賢同德相輔其助豈小也  
哉

六五來章有慶譽吉象曰六五之吉有慶也

六五屈體來下於四與之共天位九四之明上行之五相  
錯成離坤離為文章者文之成也九四上行則初應四二  
應五三應上六爻並用成豐大之慶五屈已下賢四志行  
乎上人自譽之兌為口譽之者也五得正吉也

上六豐其屋蔀其家闕其戶闕其無人三歲不覲凶象曰豐  
其屋天際翔也闕其戶闕其無人自藏也

自二至上體大壯棟宇之象上六動陰變陽為大豐其屋  
言自處高大也二為家震巽為草豐盛周匝以掩蔽之蔀

其家言所居不明也自處高大所居不明以高亢自絕於  
人如飛鳥務上翔於天際豈復能降哉上動成離離為飛  
鳥乾為天在外卦之際天際也豐之時九四忘其敵已下  
資初九三與上六正應也其能忘乎故三自下往庶幾發  
其昏暗知處豐之道九三離目為見往闕之坤戶闔而不  
應闕寂乎其無人聲太玄所謂外大抗中无人也三於是  
退而自藏於坎中乾為歲三自四歷三爻三歲不覲也豐  
其屋蔀其家自絕於人也三歲不覲人絕之也上六動不  
正凶也不直曰凶者有應焉猶莫乎下交也至于三歲不  
覲人亦厭之而凶至矣闕小見也覲私見也自上六言之  
謂之窺陰為小也自九三之上言之謂之覲私見也私不  
正也



離上

離下

旅小亨旅貞吉彖曰旅小亨柔得中乎外而順乎



剛止而麗乎明是以小亨旅貞吉也旅之時義大矣哉  
 旅否之變也剛當居上柔當居下六居五失其所居而在  
 外旅也然六居五柔得中矣得中則其柔不過得為旅之  
 中道易傳曰中非一揆旅有旅之中也柔得中則能順乎  
 上下之剛不為剛所揜而小者亨順乎剛而柔失中旅道  
 窮矣坤順也君子入國問禁興之日從新國之法順乎剛  
 也故曰柔得中而順乎剛此以六五言旅小亨也九居三  
 未為失其所居也然則自五而反居於下猶為旅也居三  
 成艮屈其剛而止於下自謙屈之道也雖止乎下矣然九  
 三正止而不失其正上麗乎離之明君子之居是邦也事  
 其大夫之賢者友其士之仁者麗乎明也正然後能麗乎  
 明不正人將拒我矣正則吉故曰止而麗乎明此以九三  
 言旅貞吉也旅難處也旅如六五柔得中乎外而順乎剛

在我者不失已矣乃可以小亨旅如九三止而麗乎明在  
 彼者亦不失人矣乃可以貞吉是以旅一也而再言之易  
 傳曰旅困之時非陽剛中正有助於下則不能致大亨如  
 卦之才則可以小亨得旅貞而吉也四方固男子之事居  
 者必有旅也顧處之如何耳夫子歷國應聘嘗去父母之  
 邦矣去他國矣欲浮于海居九夷矣蓋得旅之時義也旅  
 之時不一而義者時措之宜知其時而不知其宜不可也  
 非大人孰能盡之故曰旅之時義大矣哉在卦氣為四月  
 故太玄準之以裝

象曰山上有火旅君子以明慎用刑而不留獄

山上有火明而止止而不處旅也君子之用刑也雖明而  
 止故明而慎於用刑雖止而不處故亦不留獄明者或不  
 慎慎者或留獄失旅之象也離有伏坎為獄兌為刑殺艮



止慎也

初六旅瑣瑣斯其所取災象曰旅瑣瑣志窮災也

鄭曰瑣瑣小也艮為小動而之四復成艮小之又小瑣瑣也初六小人之旅卑柔而不中正恃應而求於四者煩褻其細已甚故曰旅瑣瑣四巽極而躁火性炎上不能容初艮止也厭止妄動往而復止人亦厭之志窮也坎險災也志窮遇險斯其所取災也艮為手有求取之象楚申侯是已曰斯曰其者初四上下皆有艮手取災之象故指兩爻言之

六二旅即次懷其資得童僕貞象曰得童僕貞終无尤也

艮止也二得位止而得位即次舍也離兌為羸貨貝資財之象二巽為入懷其資也童僕一本作僮僕艮為少男初卑陰賤二在上畜之童僕也初於二得童僕貞也童僕貞

則二親信之而不疑旅在下柔而中正即次所遇而安也懷其資得三四五之助也又得童僕貞而下承之旅如是多助矣故動而之外終无尤之者五兌為口尤之者也初六不正而曰貞者貞於二也貞於主人二巽東南主人位也歸妹九二利幽人之貞貞於五也童僕貞然後次舍可止資貨可有夫子曰審其所以從之之謂貞也  
九三旅焚其次喪其童僕貞厲象曰旅焚其次亦以傷矣以旅與下其義喪也

艮止也三得位止而得位次舍也巽木離火焚其次也九三在旅而過剛四五之所不與則失其所止有焚其次之象兌為毀傷也旅失其所止亦可傷也初艮為童僕九三既失其所止以旅之故乃巽而與下失尊卑之宜初三易位初失其正喪其童僕貞也所以喪者為旅之義剛柔皆



失中旅如是寡助危矣六居三不正危之道  
九四旅于處得其資斧我心不快象曰旅于處未得位也得  
其資斧心未快也

二三止而得位為次舍四巽為入而未得位行者處而已  
入對出言之為處九四非安處也故曰旅于處離兌為羸  
貝資也離為兵巽木貫之斧也得其資以為利得其斧以  
為斷上得乎五下得乎三之助矣九剛明之才而處四履  
謙能下善處乎旅故得上下之利有資貨焉有器用焉雖  
不若六二亦曰得其所矣然未得位也上不足以發五之  
志下不足以致九二之賢雖得資斧未免為旅人故我心  
不快兌為決中為心四進而上道行于五而二應則快矣  
孟子曰久於齊非我志也

六五射雉一矢亡終以譽命象曰終以譽命上逮也

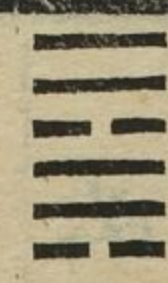
五在旅卦不取君象君不可旅也離為雉雉文明之物文  
明人文也聖人止亂而不以威武者也離為兵伏坎為弓  
伏艮為手兵加之弓上矢也矢者射雉之器五動弓矢發  
離坎毀而雉亡一矢亡之也一矢亡雉者五得中道動而  
必中乎理之象然六五未當位雖有文明之德未可以動  
上九屈體逮之則令譽升聞而爵命之矣兌口在下與之  
譽也巽為命上卦之終由譽而後命之始也未當位終也  
譽命故曰終以譽命五進上其在賓師之位乾西北賓之  
位也

上九鳥焚其巢旅人先笑後號咷喪牛于易凶象曰以旅在  
上其義焚也喪牛于易終莫之聞也

上九離為飛鳥九動變六成震巽巽為木震為竹葦鳥隱  
其中巢也上九極剛以高亢居上非旅人之宜巽木離火



鳥焚其巢失其所也離目動震有聲笑也樂其未焚之前  
 柔順謙下時也兌澤流於目巽號出於口哀於既焚之後  
 悔其先之時也上與三相應之地上六變而正成坤坤為  
 牛九三應而升降三正成坎坎為耳上九高亢不變坤象  
 隱喪牛也易輕易也火性剽疾上九極剛輕易也故曰喪  
 牛于易九喪柔順三不往應坎耳伏矣輕易者自塞其耳  
 而聰不明也陸機羈旅處羣士之上而不聞牽秀孟玖之  
 毀其以高亢輕易而致禍乎



巽下  
巽上

巽小亨利有攸往利見大人彖曰重巽以申命剛

巽乎中正而志行柔皆順乎剛是以小亨利有攸往利見大  
 人

柔在下而承二剛巽也巽為風風者天之號令命者天之  
 令也故巽為命內巽者命之始外巽者巽而達乎外申前

之命也重巽之象唯可施之於申命先儒謂上下皆巽不  
 違其令命乃行也若施之於佗則巽已甚矣故曰重巽以  
 申命此以兩體而言巽也巽自遯來訟之變六三之四上  
 下皆巽九二之剛巽乎中也九五之剛巽乎中正也巽乎  
 中正則其剛不過而所施當乎人心是以志行乎上下故  
 曰剛中正而志行此以三四相易而言九二九五之巽也  
 九二之剛巽乎正則初六之柔順之九五之剛巽乎中正  
 則六四之柔順之上下之柔皆順乎剛則物无違者而九  
 二九五之志行故曰柔皆順乎剛此以初六六四言大者  
 巽則小者无不順也柔皆順乎剛雖无違者然順乎中正  
 乃善不然失所從矣六四離目為見大人者九五剛而巽  
 乎中正者也剛巽乎中正而柔順之則柔者亦得其正而  
 小者亨矣豈非小者之利乎故曰利見大人此以九五言



巽之利也小者亨矣故六四利有攸往利見大人而其道上行故曰是以小亨利有攸往利見大人徐氏王昭素考王弼注有命乃行也四字當在重巽以申命之下疑彖或脫文理若有之在卦氣為七月故太玄準之以翕象曰隨風巽君子以申命行事

巽為風風巽而入者也前後相隨而至則歲事行矣故巽又有事之象傳言八風之至各以四十五日而成一歲是也君子申命諄諄者行事也行事莫如巽巽則易入初六進退利武人之貞象曰進退志疑也利武人之貞志治也

巽初行事之始也居卑體柔不能自立過於巽者也退則不安進則无應又二剛據之莫知所從巽為不果故曰進退志疑也六變九巽成乾應兌乾為健兌為決疑志去矣

健決者武人之貞天道尚右故兌為武人志疑者不先治其志也君子自治其動以正行之以健決確乎不可移雖千萬人必往孰能奪其志哉故曰利武人之貞志治也巽為工有治之意易傳曰治謂修立也

九二巽在牀下用史巫紛若吉无咎象曰紛若之吉得中也巽初坤變乾也巽為木坤西南方乾為人設木於西南之奧而人即安焉者牀也巽股變艮股見手伏蒲伏于牀下之象九二不正卑巽如此宜有咎然九二剛中其動也正卑巽者非為利也將以誠意感動九五而已故用史巫紛若吉吉者正也九二之動上之五成震震為聲五之二成兌兌為言上九宗廟兌口出聲祝史道人之意以達于鬼神之神象六降于二巫以鬼神之意告乎人之象史巫皆尚口而巽故也四巽離為絲二五升降史巫紛若則卑巽之



意達于上下巽在牀下何咎之有此子游重服立諸臣之位以感悟文子之道也二五相應九五未應則巽在牀下用史巫紛若乃為得中

九三頻巽吝象曰頻巽之吝志窮也

頻水厓與復六三頻復之頻同兌水澤三水澤之際九三重剛不中在下體之上巽極而決躁不能巽者也將遂其剛亢歟則上臨之以巽四以柔相親九二之剛近而不相得將變而為柔歟則安其所處憚於改過有吝之意然志已窮不得已而巽猶人行至于水之厓欲前得乎故曰頻巽之吝志窮也易傳曰雖欲不巽得乎哉

六四悔亡田獲三品象曰田獲三品有功也

四无應乘承皆剛宜有悔四本遯之六二自二之四一變訟二變巽二田也艮為手柔道上行之四得位處二陽之

際上巽於五下巽於三三爻皆正而相得故田獲三品古之田者上殺中殺下殺為三品三品則徧及於上下兌有刑殺之象而又伏艮為黔喙之屬巽為雞離為雉為三品以巽事上臨下上下與之巽而有功雖无應也乘承皆剛也其悔亡矣故曰有功也易傳曰天下之事苟善處則悔可以有功矣

九五貞吉悔亡无不利无初有終先庚三日後庚三日吉象曰九五之吉位正中也

九五君位而正中巽為號令有申命之象故舉全卦以盡一爻之義五无應宜有悔正故悔亡動則二應之二五皆正故无不利初二不正始未善也五正善而有終也无初故申命申命則有終初未善也故巽以命之先庚三日變家人變益之時也下三爻震震納庚離為日先於此庚之



使善也後庚三日變噬嗑變震之時也震納庚離為日後於此庚之慮其未盡善也先庚後庚主於中正也十日之次以戊己為中過中則變故庚謂之更更而正中正則吉此九五之所以吉歟蠱卦六五柔故為蠱巽九三剛乃有更變之善更天下之弊其唯剛中乎

上九巽在牀下喪其資斧貞凶象曰巽在牀下上窮也喪其資斧正乎凶也

上九以巽而居高位處之不當窮則變而反下三以重剛乘之巽股變艮手有恐懼自失而蒲伏于牀下之象故曰巽在牀下離兌為羸貝為資所以利也離為兵巽為木貫之為斧所以斷也上窮反三離兌巽毀故曰喪其資斧喪其所以利則莫或愛之喪其所以斷則莫或畏之正乎凶矣上復位遇坎險正凶也魯自襄公三家分其民其君四

世從之至昭公失國无所竄伏蓋處上極巽盡喪其資斧乃正凶也方自失之初告之以凶詎肯信乎

三三

兌下兌上兌亨利貞彖曰兌說也剛中而柔外說以利貞是

以順乎天而應乎人說以先民民忘其勞說以犯難民忘其死說之大民勸矣哉

兌以一陰居二陽之上陰說於陽而見乎外者也兌巽之反初六之上六四之三柔說於外二五不失其中以說行剛而剛柔皆亨故曰兌亨彖曰兌說也此合兩體卦變而言兌也剛中則實柔外則接物以和說而正則和而不流卦九五剛中而正九二剛中而又戒之以利貞者二三四不正不正則陷於邪諂悔吝將至故說道利正非道求說不利也亦何由亨哉故曰剛中而柔外說以利貞此以兩體六爻言兌也乾天也上五天位也坤順也初六之上而



說順乎天也三四人位也六四九三相易而說應乎人也  
 天人殊位順乎天者要在於應乎人而已天之說萬物陰  
 陽相說降而為澤說之非其時則亦不能說矣湯武之征  
 伐出其民於水火之中而民大說是所以順天也知人則  
 知天知天則知說之道故曰順乎天而應乎人此以上六  
 六三兩爻而言兌也坤為眾民也坎為勞兌決坎為大川  
 險難也坤為死以內卦言兌先於坤說以先民也坤眾從  
 之兌見坎伏民忘其勞也以外卦言之巽股而涉大川之  
 險坤化為兌民忘其死也夫就佚辭勞好生惡死民之常  
 情用之以說乃忘四體之勤決一旦之命而不顧非說之  
 以道能如是乎古之人有行之者周公之東征是也故曰  
 說以先民民忘其勞說以犯難民忘其死民和則氣和氣  
 和則天地之和應說之大天地不能違而況於民乎故曰

民勸矣哉此再合兩體兼伏爻而言兌也在卦氣為秋分  
 故太玄準之以沈

象曰麗澤兌君子以朋友講習

麗連比也澤水所鍾兩澤相麗重說也說之大者也天下  
 之可說而無斃者无若朋友講習之為大也易傳曰兩澤  
 相麗互有滋益朋友講習互相益也兌與兌同類為朋初  
 上五始終以正相助為友兌為口為講兩兌為習九五初  
 九之君子以朋友講其所知習其所行相滋相益體麗澤  
 之象

初九和兌吉象曰和兌之吉行未疑也

初九剛而處說无偏係之私能可否相濟者也故曰和兌  
 九四疾惡六三小人然體巽不果不果疑也初九動而上  
 行以濟其決而巽毀九四相易六亦得位而正正則吉故



曰和兌吉初九遠於六三无嫌於說小人九四未疑也是以能濟其決否則四疑矣晉訾祐實直而博范宣子朝夕顧之以問國事不正其身未有能決人之疑者故曰和兌之吉行未疑也

九二孚兌吉悔亡象曰孚兌之吉信志也

六三小人非道來說九二比之以陽說陰宜有悔且凶九二誠實自信於中動則九五應之信孚于人久矣雖比於小人和而不同矣何疑於相比哉始雖未孚終必相說二動而正正則吉而悔亡故曰孚兌之吉信志也夫石磻石厚父子也叔向叔魚兄弟也子產伯有同族也雖比也豈能說之易傳曰志存誠信豈至說小人而自失乎

六三來兌凶象曰來兌之凶位不當也

兌巽之反初二三皆自外來柔不當位而乘剛來說於二說之不以道者也故曰來兌三高位也柔邪而說高位凶矣故曰來兌凶楚費无忌漢息夫躬唐伍文乎

九四商兌未寧介疾有喜象曰九四之喜有慶也

離兌為贏貝貨財也四動離為震噬嗑為市之象巽變之其於市也為利三倍商賈之象商賈度利而動故又為商度之象動成坎坎勞卦勞未寧也商兌未寧者擬議所從度利而未定者乎介者陽剛介于三五之間也從五正也從三不正也陰陽失位為疾九四陽失位六二陰失位九四以君子疾小人六三以小人疾君子九四宜有憂矣而有喜九五陽得位為喜四疾六三不與之交動而正上從於五則君臣相說而有喜矣夫唐虞文武之際得人為盛而四族三叔未嘗不疾君子然不害為治者從君子而不從小人可不慎其所從乎易傳曰若剛介守正疾遠邪惡



五百四十一  
將得君行道福慶及物為有喜也若四者得失未有定繫所從耳

九五孚于剥有厲象曰孚于剥位正當也

陰消陽也六三在下進而上則四五消有剥牀之象故六三謂之剥九五正天位有剛健中正之德當乎位位與德非不足也然孚于六三之小人則九五危矣六三取說而已无獻可替否之義小人道長則君子之道日消安得不危易傳曰巧言令色孔壬舜且畏之其可忽諸

上六引兌象曰上六引兌未光也

上說道之成六正已輔九五剛健中正之君宜有膏澤下於民而未光何也以引六三之小人也三巽為繩離為光上六之說三相引之如舉繩然為山一簣之虧也此所以未光歟六三兌之小人也故初九剛正者不疑於三而行

也九二剛中不比於三也而悔亡九四以三為疾九五孚于三而厲上六引三而一未光小人以說進而為害其可不慮乎

三三坎下巽上渙亨王假有廟利涉大川利貞彖曰渙亨剛來而不窮柔得位乎外而上同王假有廟王乃在中也利涉大川乘木有功也

渙否九四之變也險難離散否塞解釋剛柔皆亨故曰渙亨此以卦變言乎渙也九二之剛自四而來動於險中二陰不能陷解難散險又處之以中者也險豈能窮之哉五得中道出乎險外六四之柔自二而往正位乎外而以巽順上同於五君臣協比能守其中者也天下之難患處之者不以道及其出險又或不以道守之則亂者不解解者復亂二五之剛四之柔處之守之皆不失中故曰剛來而



不窮柔得位乎外而上同此以二四五三爻言渙之才所以致亨也天下離散不安其居者本於人心失中鬼神依人而行離散則鬼神不饗聖人推原其本將以聚之故建國設官以為民極而宗廟為先宗廟者收其心之渙散而存之也人孰不有父母知報本則知祭祀出於人心復其本心則離散者可合而天下无事矣治渙之道也假至也謂五也上為宗廟艮為門闕五王位中者心之位九五有入自門闕至宗廟得人心而存之之象易傳曰卦之才皆主於中王者拯渙之道在得其中而已故曰王假有廟王乃在中也此再以九五而言渙之才也利貞者五也坎為大川巽為木為股據正體巽四二皆為我用以之濟難而功歸於五言乘木有功則利貞在其中矣合天下之離散非正其可乎故曰利涉大川利貞彖曰乘木有功也此再

以九五二四言渙之才也易言木者三益渙中孚存五行也在卦氣為六月故太玄準之以文

象曰風行水上渙先王以享于帝立廟

風行水上渙然離散之象離散之時天下之險難方作先王以是享于上帝以一天下之心使知无二主也立廟以合天下之渙散則人知反本鬼有所歸享于帝立廟離散者一矣帝乾上九也上又為宗廟巽股為立坤為牛坎為血享于帝也觀此則知魯用郊晉祀夏郊魯有周廟鄭有厲王之廟非先王意也秦位在藩臣臚於郊祀天子不能制反致文武胙卒併天下楊雄曰僭莫僭於祭祭莫重於地地莫重於天雄其知渙之說矣

初六用拯馬壯吉象曰初六之吉順也

虞翻陸震本作壯吉悔亡拯古本作拼音承舉也六四得



位近君正而巽可以濟渙然莫或助之初欲拊四才柔位下而在坎中且四不相應乃捨四用二用二乃所以拊四也二剛中之才坎為美脊之馬初二相易成震震為作足馬美脊而作足馬之壯健者也四艮為手震為起起手以承六四拊之象易則足以資六四之剛而載其上矣故曰用拯馬壯吉正則吉而悔亡初六處不當位本有悔也六坤柔順以陰求陽始渙而拯之亦順也故曰初六之吉順也五爻皆言渙初獨不言易傳曰離散之勢辨之宜早方渙而拯之不至於渙也

九二渙奔其机悔亡象曰渙奔其机得願也

四巽為木坎為揉震為足艮為手在上體為肱揉木令曲而有足肱據其上机也二四合乃有此象二有剛中之才處險而不當位宜有悔二能奮身出險上奔於四四來憑

之以安机憑之以安者也是以悔亡震足動奔也故曰奔其机二本否四在二者渙散之時也二之情不忘乎四猶逃空之人不忘故國奔則得中心之所欲二者中心之位也故曰得願也

六三渙其躬无悔象曰渙其躬志在外也

所以致渙者險在內也四五濟險之位六三處不當位近險宜有悔然不與險爭動而之上自脫於險非拯時之渙以濟人者也其正躬卑巽以遠於悔者乎坤為身三上相易析坤成巽離目視下鞠躬之象故曰渙其躬无悔象曰志在外也之外則无悔三上合而得正也蘧伯玉聞衛亂而之近關杜洩葬叔孫豹而行之時乎

六四渙其羣元吉渙有丘匪夷所思象曰渙其羣元吉光大也



坤為衆渙三陰羣也四巽順而正居近君之位上以巽乎  
 五下以巽乎二二剛中有濟渙之才而二陰比之四屈已  
 濟難與衆同患得九二之助陰服矣則散者合異者同共  
 圖天下之渙是以元吉元吉則濟渙之志光且大矣坎為  
 光陽為大也渙之時用剛則不足以懷之用柔則不足以  
 制之四二協力剛柔共濟渙而至於羣天下始可以聚矣  
 五艮為山半山為丘丘聚也六四得九二以合其羣其心  
 思之所存者在五五得位羣陰之所聚如物之聚於丘五  
 中正善羣然非四合之亦不得而羣矣四視二陰等夷也  
 四正初與三不正坤土思也所思匪若二陰之所思不正  
 故九二為用二陰服之否則渙散矣其能效美於君有丘  
 之實乎故曰渙有丘匪夷所思宣王承厲王之後天下離  
 散召伯之徒佐王建國親諸侯遣使勞來安集渙其羣也

九五渙汗其大號渙王居无咎象曰王居无咎正位也

有疾者閉塞不通陽降陰升浹於腠理否者亨矣否乾降  
 二坤陰升四降者成坎坎水浹於上下汗出之象號令如  
 之巽為號陽為大九五出號令者也故曰渙汗其大號五  
 至三體升有風行地上省方設教之象能發新命以順民  
 上下交通險難解釋渙汗其大號也渙時民思其主故王  
 居正位乃无咎在他時安居不能順動則有咎矣故禹別  
 九州而終於冀湯勝夏而歸於亳武勝商而至于豐王正  
 位則渙散者知所歸矣乾五為王艮為居止也得正則无  
 咎然九五非六四之賢與上同志安能發大號居其所而  
 治哉易傳曰再言渙者上為渙之時下處渙如此為无咎  
 上九渙其血去逖出无咎象曰渙其血遠害也

先儒讀渙其血作一句去逖出作一句以象考之當從先



儒九二坎乾為血血者相傷之象渙五爻不應上九獨應六三六三近險見傷上九下應之三上相易上復成坎而傷故曰渙其血言上三俱傷也上九能去六三遠出乎險之外自處以巽不陷於險則是去而遠害於義无咎逃遠也故曰渙其血去逃无咎一本作去惕出巽為多白眼有惕懼之象然象曰遠害當從逃矣渙時以合渙為功上九居不用之地故遠害无咎係於六三而不去其傷自取也若施之用事之地則有咎仲由死於衛季羔避禍而去一也



兌下坎上

節亨苦節不可貞柔曰節亨剛柔分而剛得中苦節不可貞其道窮也說以行險當位以節中正以通天地節而四時成節以制度不傷財不害民

節渙之反泰之變也泰分九三之五以節其上之柔分六

五之三以節其下之剛剛柔分而有節二五之剛得中上下節之而不過所謂節者剛柔有節而不過乎中不過則亨故曰節亨剛柔分而剛得中不曰柔得中者剛得中則柔不過矣此以卦變二三五爻言節之所以亨也上六乘剛處險守而不變所以不可貞者節之道窮也易窮則變變則通通則久守而不變苦節也凡物過則苦味之過正形之過勞心之過思皆曰苦苦節則違情性之正物不能堪豈道也哉申屠狄之潔陳仲子之廉非不正也立節太苦不可貞也夫節者為其過於中也故節之使不失其中上六正而過矣安能節乎故曰道之不行也我知之矣賢者過之不肖者不及也自不肖觀之過者為賢自中言之過不及一也謂之正者貴乎中正也正而失中不可正也故曰苦節不可貞其道窮也此以上六无應戒苦節也兌



說也坎險也人情易則行險則止凡止而行皆有險之道節止而不行者也泰之九三上行自兌成坎以說行險也以說行險雖止不失其和矣和不流中立而不倚故曰說以行險此以九五言節之亨也九五節之位也中正節之道也當位以中正為上下之節各適其宜无所不行故曰當位以節中正以通此以九五言節亨者當其位也九三一變歸妹震為春離為夏節之以春夏也再變節兌為秋坎為冬節之以秋冬也天地有節則陰陽寒暑不過而萬物成於艮故曰天地節而四時成離兌為貝貝為財乾為金玉坤為民泰甚則人欲縱人欲縱則財用匱乏百姓困窮故量財之所入計民之所用節以制度自下等級而上其費有經其斂有法財既不傷民亦不害是以天地不節則四時不成王者不節則民財不生无非節亨也故曰

節以制度不傷財不害民此又推原卦變互體以盡節之義也在卦氣為七月故太玄準之以度象曰澤上有水節君子以制數度議德行

澤之容水固有限量虛則納之滿則泄之水以澤為節也君子於民亦然制其多寡制其隆殺制數度也制數度者坎之象也律度量衡皆始於黃鍾冬至之律於辰為子於卦為坎九五以中正為節也乾為德震為行兌口為議議德行者恐其中而未正也易傳曰議謂商度求中節也初九不出戶庭无咎象曰不出戶庭知通塞也

初九六四正應也往來相易不窮故曰通九二近而不相得窒其所行故曰塞初九兌體剛決動成坎坎水為知故知通塞五艮為門闕交兌為戶四在門闕之中為庭不出者自守以正而已動有險故不出戶庭乃无咎不出則處



也在言語則默亦是也不出而處不語而默雖有正應不說也是之謂節兌為口舌故繫辭專以慎密不出言之易傳曰通則行塞則止義當出則出矣君子貞而不諒或曰艮為門闕又曰交兌為戶何也曰兌為戶震為門艮土在啓閉之際故為門闕乾始於子至丑直艮至寅成泰泰者天地交通至卯直震故震交艮為門震即乾之闕戶也是以雷發聲蟄蟲開戶坤始於午至未直坤至申成否否者天地閉塞至酉直兌故兌交艮為戶兌即坤之闕戶也是以雷收聲蟄蟲坏戶

九二不出門庭凶象曰不出門庭凶失時極也

極至中也二動歷四應五成震震為門四在門闕之中為庭二以中應五之中極也當其可之謂時故曰時極時極者時中也九五剛中當位酌民情以為節九二有剛中之

德動而應以趨節之時則中正之節達于下矣得時極也若說於三陰與五異趨固而不知變門庭可出而不出是得時極而自失之也所以凶者其節不正也故聖人戒之六三不節若則嗟若无咎象曰不節之嗟又誰咎也

六三柔不當位說而失中不能節之以剛者也有子曰知和而和不以禮節之亦不可行也三不能節則乘剛失位以說從人而已不能堪焉故憂發於口咨嗟而已三變而剛剛不失節而上自應夫何憂哉易傳曰節可以免過而不能自節以致可嗟將誰咎乎此爻與離之九三不鼓缶而歌則大耋之嗟凶象異而意同

六四安節亨象曰安節之亨承上道也

節止也凡止物有險之道險非人情之所安上三爻皆處險六四當位履正安於處險以順承上而止物焉安於節



也六四能安於節者以承上中正之道以此節下下必應之節道行乎上下而亨亨則通矣非中正豈能安其節哉易傳曰節以安為善強守而不安則不能常豈能亨也九五甘節吉往有尚象曰甘節之吉居位中也

節者理之不可得而過者也九五居位以中為制節之主安行於上而不動甘節也五自泰九三變以說行險有甘之意先王建國宅中均道里制邦域之時乎正則吉二說從之往有尚也尚配也往有配乎中也詩曰商邑翼翼四方之極往有尚也故九二不出門庭凶彖言當位以節中正以通爻止言居位中何也彖言九五爻此言九五九二相易也易傳曰已則安行天下則說從節之至善者也上六苦節貞凶悔亡象曰苦節貞凶其道窮也

節過乎中居險之極人所不堪下无說而應之者苦節也

不可貞貞則凶其道窮也上六固守乎正不知俯而就中則悔亡五中也悔則窮能悔則亡凶矣易傳曰悔亡損過從中之謂也節之悔亡與他卦之悔亡辭同而意異



兌下巽上

中孚豚魚吉利涉大川利貞彖曰中孚柔在内而剛得中說而巽孚乃化邦也豚魚吉信及豚魚也利涉大川乘木舟虛也中孚以利貞乃應乎天也

中孚自遯來訟之變也二五不應六三孚于上六四孚于下二爻在中而孚中孚也易傳曰中孚者信之本中實者信之質夫信之未彰无形矣其中已有信也非中虛乎靜而正發而當反諸已而不作斷然如金石之不可易非中實乎故曰柔在内而剛得中此以三四二五言中孚也上巽施之下說從之巽說相與不期於孚而孚焉猶鳥之孚卵也巽伏於上說從於下不動而柔者化剛者應拚然而



飛矣化邦之道不幾於是乎坤在上為邦國外巽內說感之以誠信久而自化不為而成也其象巽離化坤巽離者萬物化成之時故曰說而巽孚乃化邦也此總六爻而言中孚也豚魚六四也中孚六四即訟坎之初坎為豕其初為豚三兌為澤四巽乎澤為魚六四一爻具豚魚之象而在中孚之中信及豚魚也先王之交萬物无非信也取之必有時用之必有節風有騶虞信及豚也頌有潛信及魚也動物之蕃息者莫如豚魚信及豚魚上下草木鳥獸无所不及而至誠之道可以贊天地之化育如是乃吉六四正也正則吉信至於賞罰而示之者末矣非心服也其終必凶故曰豚魚吉豕曰信及豚魚也此以六四言中孚也坎為險難初越二三涉坎成巽巽為股涉大川也兌澤而為大川決而成川也巽為木兌金剗其中舟虛也舟虛者

中虛之象九五體巽其中虛不以好惡之私累其心其下說而不違利以濟難也夫乘木之利乘桴不如乘舟重載而乘險者不如虛舟之為安仗誠信而蹈大難猶乘木而其中枵然豈復有風波之虞哉古之人虛已遊世五兵兇虎不能害用此道也故曰利涉大川乘木舟虛也此以四五言中孚之功也天之道不言而善信四時自成萬物自生正而已矣正誠也六四之正乃應乎天者以其心正其心正則其意誠乃應於天之道非人為也故曰中孚以利貞乃應乎天也此以六四初九相應言中孚也初九本九四乾在上為天之象在卦氣為冬至故太玄準之以中象曰澤上有風中孚君子以議獄緩死

澤上有風澤中應之中孚也中孚信也中孚自訟變坎為獄九四之初坎成兌兌為口議獄也議獄者議其獄情之



正否也艮六變成中孚艮體盡矣為遊魂遊魂死之象震為反生緩死也緩死者未必死也君子議獄緩死則好生之德孚于上下矣傳曰冬至四十五日條風至出輕刑解稽留法此象乎

初九虞吉有它不燕象曰初九虞吉志未變也  
 中孚之初戒在審慎其所信初九六四正應也初宜信四而初四相易以失位為憂以其有憂也故虞度之虞乃不失其正應故吉虞度而得其所從宜誠一不貳有它則擇利而動心无所主惑矣燕謂三也雷在澤中有燕息之象三非初之正應初與三同體說乎陰而往應之為有它初之三歸妹象毀而不燕以其貳也初九所以虞吉者得其所從其志未變於三變於三矣何燕之有  
 九二鳴鶴在陰其子和之我有好爵吾與爾靡之象曰其子

和之中心願也

訟離為飛鳥變震為鶴說卦震為鶴鶴古鶴字也穆天子傳列子皆以鵠為鶴鶴震聲感兌鳴於正秋九二之象也九二剛實而中中孚之至者九居二鳴鶴在陰也坤為母巽四為子四與二同體震而九二陽為大六四陰為小故四有子之象二四志同二鳴而四和二中也四亦中虛心之象其應豈強為哉出于中心願而已矣荀子所謂同焉者合類焉者應故曰其子和之中心願也巽為命五出命者也陽為美好好爵者爵命之美吾四自謂也我四謂五猶曰我君也爾親乎二也二誠于中四自和之若曰我君有好爵吾與爾共靡之非二有求於四也四於五其疏附之臣乎靡子夏傳陸績作縻巽為繩縻繫之象當作縻孟子曰我善養吾浩然之氣莊子曰吾无食我无糧古人文



五百五十五  
章相錯而成此文所謂我吾亦然易傳曰至誠无遠近幽深之間唯知道者識之

六三得敵或鼓或罷或泣或歌象曰或鼓或罷位不當也敵者勢均而不相下也艮之彖曰上下敵應不相與也言六爻勢均當應而否故子夏傳曰三與四為敵蓋三四同體而異意近而不相得六三不正小人也六四正君子也三小人不見信於君子而志在得四四終不可得震為鼓三動鼓而進將以張之也而四不應既罷而退將以誘之也而四不來三動離為目兌澤流目或泣以感之而四不憂巽為長震為聲兌口為言長聲以永其言或歌以樂之而四不悅或鼓或罷或泣或歌小人之情狀盡矣四守正終莫得之處位不當无以取信於君子也豈能強得之哉六四月幾望馬匹亡无咎象曰馬匹亡絕類上也

四處當位近君其道上行成孚者也訟離為日坎為月坎變震月在東也離變兌日在西也月東日西望也五在中四為幾望陰道之盛盛則敵君禍敗必至不可不戒古者駕車四馬兩服為匹兩驂為匹不能四馬則駕兩馬曰駢駢亦匹也四震為作足馬四應初成坎坎為美脊之馬兩馬匹也震坎陽卦類也四之上絕其類而不應則馬匹亡矣孚道在一四上從五亡其匹則絕係應之私无敵君之禍易傳曰係初則不進其能成孚乎

九五有孚攣如无咎象曰有孚攣如位正當也

九五在上六四在下君臣之位正也九五剛健中正六四柔巽正而順君臣之德當乎位也五四君臣相孚上下固結如攣然相易以致用故无咎攣拘攣也五四相易有巽股艮手離目相就拘攣之象夫忠為令德苟非其人不可



君臣之際非位正德當其孚如是豈能无咎乎

上九翰音登于天貞凶象曰翰音登于天何可長也

巽為雞剛其翰也柔其毛也翰羽翮也震為聲上動反三

成兌雞振其羽翮而後聲出于口翰音也乾五為天六三

往上陰為虛翰音登于天也鳥之類聲聞于天者鶴也雞

无是實虛聲聞于上雖登于天須臾則反其可長乎巽為

長三之上巽毀何可長也不信之極正乎其凶故曰貞凶

張載曰信之无實窮上必凶

䷛

艮下震上

小過亨利貞可小事不可大事飛鳥遺之音不宜

上宜下大吉彖曰小過小者過而亨也過以利貞與時行也

柔得中是以小事吉也剛失位而不中是以不可大事也有

飛鳥之象焉飛鳥遺之音不宜上宜下大吉上逆而下順也

小過與中孚相易其卦四陰二陽陽為大陰為小小者過

也六五過四而亨於外六二過三而亨於內蓋事有失之

於偏矯其失必待小有所過然後偏者反於中謂之過者

比之常理則過也過反於中則其用不窮而亨矣故曰小

過亨彖曰小者過而亨也此以四陰之中舉六二六五言

小過也小過自臨來明夷變也臨九二之三六三之二成

明夷二過乎三也明夷初九之四成小過五過乎四也二

過乎三正也五過乎四不正也不正者矯其失而過正也

正者時所當過過所以就正也所謂時者臨之兌秋也震

春也明夷之離夏也坎冬也小過之艮終始也過與時行

而六二之正不動於六二不動乃能小過而亨利貞也君

子制事以天下之正理所以小過者時而已譬之寒或過

於陰暑或過於陽冬裘夏葛无非正也故曰過以利貞與

時行也此以六二言小過也二五之柔皆得中也五得中



得尊位過而在上者也二得中得正過而在下者也巽爲  
事正則吉小過之道不以位之上下於小事有過而不失  
其正則吉柔得中也九四剛失位九三剛而不中震爲作  
陽爲大作大事非剛得位得中不能濟失位則无所用其  
剛不中則才過乎剛是以小過之時不可以作大事故曰  
小事吉不可作大事此以二三四五言小過也明夷離爲  
鳥初往之四自下而升有飛鳥之象四易坤成坤震震爲  
聲聲往於上而止於下飛鳥遺音之象巽爲風飛鳥遺之  
音逆而上則難順而下則易上逆也故不冝上下順也故  
冝下小過之時事有時而當過所以從冝不可過越已甚  
然亦豈能過哉譬如飛鳥泝風決起而上騰其音安能遠  
過俄頃而止矣大者如是則吉不然必凶時不可犯也故  
曰有飛鳥之象焉飛鳥遺之音不冝上冝下大吉此復以

初九之四言小過也中孚肖乾小過肖坤故二卦爲下篇  
之正鄭康成曰中孚爲陽貞於十一月子小過爲陰貞於  
六月未法於乾坤以卦氣言之爲立春故太玄準之以差  
象曰山上有雷小過君子以行過乎恭喪過乎哀用過乎儉  
雷出地上其壯乘乾山上有雷小有所過也君子有時而  
小有所過者三巽乎上下而過行過乎恭也震巽爲號咷  
而上六過之喪過乎哀也巽爲高坤爲吝嗇處高而吝嗇  
逼下已甚矣初六過之用過乎儉也時當小過君子不得  
不小有所過以矯正一時之過考父之過恭高柴之過哀  
晏平仲之過儉非過於理也小過乃所以爲時中也  
初六飛鳥以凶象曰飛鳥以凶不可如何也  
明夷離爲鳥初之四飛鳥也以如師能左右之曰以四動  
體而躁初艮體不正柔而止不當過也有應在四爲四所



以不當過而過其過至甚如飛鳥迅疾雖欲救止不可如何其凶必矣坎為可四以之坎毀不可也兌口如何也與鼎信如何也同象是謂惡成而不及改者易傳曰小人躁易而上應助過速且遠不容救止也

六二過其祖遇其妣不及其君遇其臣无咎象曰不及其君臣不可過也

三乾在上為父四為祖五坤陰居尊位配乎祖妣也曰祖曰妣既過之稱六二中正祖尊也妣亦尊也祖不中正於義當過妣中而過之義不可也過則失中矣故遇之遇不期而會五下應二以中相會故遇之言過而適與中相當也五君之位坤居之坤臣也過而適及於臣之分則可過而及於君過臣之分也於義為有咎故不可不戒易傳曰遇當也過臣之分其咎可知

九三弗過防之從或戕之凶象曰從或戕之凶如何也

九三剛正而應上六應則過五五中也中不可過三戒在小不忍用剛以過中故弗過宜正己自守防小人則吉兌澤坤土止之防也三不防乃捨所守從之剛過乎中上或戕害之矣離為戈兵已動失正戕之也戕者外傷之如何兌口也與初六如何同象不能守正見戕於外其凶果如何也晉陽處父易狐射姑之班伯宗言於朝而諸大夫莫若皆過之而弗防故及於難

九四无咎弗過遇之往厲必戒勿用永貞象曰弗過遇之位不當也往厲必戒終不可長也

四不當位以剛履柔為得宜矣故无咎四下應初則過二二中也弗可過也知二不可過乃與五遇五亦中也弗過二則與中適相當遇得其道矣若去柔用剛進而之五往



則危厲故必以用剛為戒往之五成離戈兵之象不動兌為口戒也小人過君子之時不戒而用剛鮮不為禍故丁寧之既曰必戒又曰勿用永貞當隨時處順不可固守其正是以終无咎也然盛衰相循无小人當過君子之理巽為長陸震曰小者之過終不可長也戒而慎之以俟其復六五密雲不雨自我西郊公弋取彼在穴象曰密雲不雨已上也

兌澤之氣上而為雲兌盛陰也故為密雲澤降為雨小過自明夷變初九往四成兌澤氣已上而未降雲雖密而無雨故曰密雲不雨已上也言陰過陽君子之澤未能下也四在内外之交而見天際郊之象四兌西也五震東也巽風揚之雲自西往東由陰而升陰唱則陽不和不雨之象故曰自我西郊三公位明夷三坎為弓離為矢初之四成

巽巽離為絲以絲繫矢弋也弋取物之器也坎兌為穴坎幽隱也艮為手取也彼謂二六二在穴中有中正之德處於幽隱九三君子俯而取之往助於五然六二六五同為陰類三雖取之豈能濟大事乎小過之時柔得尊位二陽在下為陰所過不能成功三下取二用力多矣亦豈能濟哉謂四陽為我二陰為彼以陽為主也若中孚陽謂陽則謂五曰我自謂曰吾謂二曰爾尊卑之義小畜彖曰密雲不雨尚往也自我西郊施未行也其辭與小過六五同蓋小畜所畜者小小過則所過者小皆不可以作大事過之則畜之矣二卦雖殊而大者為小者所畜而不得施則一也故關子明曰小畜一卦之體當小過一爻之義然則畜之一也小大之時異焉

上六弗遇過之飛鳥離之凶是謂災眚象曰弗遇過之已亢



也  
 上六不與五相當失中也又動而過之則甚矣而況處小  
 過之極於時為已亢乎故曰弗遇過之上動成離離為飛  
 鳥為目巽為繩以繩為目罔罟之象其違理過常猶飛鳥  
 過甚自離于罔罟故曰飛鳥離之凶動則不正故凶離有  
 伏坎災也弗遇過之災乃自取非天也而曰災眚者  
 過之極窮之災也於時已亢也人事過越如此使知時而  
 守正未必能免已亢故也

三三

離下坎上

既濟亨小利貞初吉終亂彖曰既濟亨小者亨也

利貞剛柔正而位當也初吉柔得中也終止則亂其道窮也  
 既濟自泰來豐九四變也泰兌為澤九二之四成豐四已  
 濟險而小者未盡亨九四之五則小者亨矣於濟為既其  
 卦三陰得位三陽下之大者既濟小者亦亨子夏傳曰陽

已下陰萬物既成不曰小亨而曰亨小者大者之濟為亨  
 小者而濟非為已也禹思天下之溺猶已溺之稷思天下  
 之飢猶已飢之亨至於小則小大畢亨故曰既濟亨小彖  
 曰既濟亨小者亨也彖文當曰既濟亨小小者亨也脫一  
 字此以三陽下三陰而言既濟也以陽下陰非正也亨之  
 也剛君子也柔小人也剛柔不失其正君子小人各當其  
 位无犯分躐等之非守既濟之道也故曰利貞剛柔正而  
 位當也此以六爻當位而言既濟也自泰至賁二復三變  
 始於二之四成豐次四之五成既濟其終五之上而成賁  
 濟天下之難莫若剛過剛亦不可以濟失人心也方濟之  
 初以柔濟剛則其柔得中剛者為用天下之難有不濟乎  
 此既濟之初所以吉正則吉也既濟矣上六變艮成賁艮  
 止也止而不進不復有為文飾而已濟終則極衰亂復起



終以亂也蓋其道已窮故曰初吉終亂彖曰初吉柔得中也終止則亂其道窮也終始時也治亂者道之窮通也晉隋有天下不旋踵而亂不知終止則亂之戒也易傳曰唯聖人為能通其變於未窮不使至於極也堯舜是也故有終而无亂此推原卦變以九五一爻言既濟之終始也在卦氣為十月故太玄準之以成

象曰水在火上既濟君子以思患而豫防之水火相逮而後濟天地之道以坎離相濟以日言之日降則月升以月言之日交則月合以歲言之寒來則暑往皆既濟也坎上離下既濟矣然既濟之極水火將反其初故既濟之象未濟藏焉君子不可不思慮以豫防其患坤土為思坎為險難患也土防水防也在既濟之時而防險難豫也思患而豫防之則難伏而不作或曰五動坤變坎成

震體豫而未濟之象毀矣

初九曳其輪濡其尾无咎象曰曳其輪義无咎也

三坎為輪初卦後為尾初九剛而離體炎上有應進於上其志必銳時既濟矣動而進不已必至於咎故戒之初動之四成艮艮為手曳也坎輪在水火爻中火欲上水欲下亦曳也曳其輪不輕進尾濡坎水不速濟止之於初持重緩進以全其剛而不至於極則於既濟之義為得矣故曰義无咎也

六二婦喪其茀勿逐七日得象曰七日以中道也

二坤為輿三坎為輪二之五離變震坤離為文震為竹竹有文蔽車之前者茀也離為婦婦人乘車不露見有茀乃可以行五於既濟之時安其位无動而有為之意二雖有文明中正之德不得遂其行婦喪其茀也五坎為美脊之



馬二五相易震為作足之馬逐也五不下二二當以中道自守故戒以勿逐逐則失其素守而不正七日得自二數之至上為五復自初數之至二凡七日以中道也中道者天地之所不能違故坤極生乾七日必復而況人乎易傳曰自古既濟用人蓋鮮矣以唐太宗之用言猶怠於其終況其下者乎雖不為上所用而中正之道无終廢之理不行於今必行於異時

九三高宗伐鬼方三年克之小人勿用象曰三年克之憊也坤為鬼為方五坎為險帝繫有鬼方氏鬼方蓋國名小國於既濟之時恃險不來九五離體有戈兵用九三往伐之坤為年自四數之歷三爻三之上成巽巽為入入其險也上之三成坤順也既入其險鬼方來順三年克之也克難亂也九三剛正君子也上六之三柔而不正小人也高宗

中興之賢君伐鬼方氏之小國歷時之久至於三年而後克之其力亦憊矣況用小人乎坎為勞重坎憊也小人非貪慾不為其禍至於殘民肆慾遂喪其邦故戒以小人勿用爻言勿用小人象曰憊者聖人慮後世勤兵於遠託高宗久伐以濟其欲勞民動眾三年克之雖高宗行之亦憊也

六四繻有衣袽終日戒象曰終日戒有所疑也

四坎水也初之四成巽巽木在水上舟之象四未交初巽毀坎見舟漏也四坤為裳襦裳也初乾為衣艮為手袽塞也離日在下終日也兌為口戒也巽為不果疑也六四近君而正明於防患資初九之賢彌縫九五之闕終日相戒如奉漏舟不唯自竭而初九助之如有裳及衣袽塞其漏苟可以豫防者无不為斯能濟乎重險矣制治保邦之道



患至而後慮之无及已心有所疑知禍亂之源必先事而塞之乃保既濟之道故曰終日戒有所疑也易傳曰不言吉者方免於患也既濟之時免患足矣无復有加矣九五東鄰殺牛不如西鄰之禴祭實受其福象曰東鄰殺牛不如西鄰之時也實受其福吉大來也

泰震為東兌為西三四鄰也兌為刑殺坤為牛坎為血離為夏震為聲上為宗廟九三之五有長子奉祀東鄰殺牛西鄰禴祭之象殺牛盛祭也禴尚聲薄祭也盛不如薄者時也二五均有中正之德然二未濟有進也九自五來二以虛受故曰實受其福正吉陽為大吉大來也五既濟无所進也盈則當虛故曰不如西鄰之禴祭也理无極而不反者既濟極矣時已往矣五以中正守之能未至於反而已易傳曰至於極則雖善處无如之何矣

上六濡其首厲象曰濡其首厲何可久也

上既濟之極以剛處之猶恐其反六安其位而不變必有顛隕陷溺之患上反三乾為首濡於坎水之中濟而至於水濡其首危極矣濟之窮也其可長乎巽為長易曰既濟之終小人處之其敗可立而須也

三三

坎下離上

未濟亨小狐汔濟濡其尾无攸利彖曰未濟亨柔

得中也小狐汔濟未出中也濡其尾无攸利不續終也雖不當位剛柔應也

未濟自否來既濟之反也否塞之時六二之柔得中而上行天地相交否者亨矣柔而不中則介於二剛其能亨乎故曰未濟亨柔得中也此以二五言未濟也艮坎為狐小狐初爻也艮之初爻為小狐猶中孚之豚亦初爻也爾雅曰譏汔也詩曰汔可小康鄭康成曰汔幾也四為坎險五



為中出險也初往之四幾濟而未及於五未出中也狐首  
 輕尾重老狐聽冰負尾而濟其剛不息是以終濟卦以成  
 卦言之上為首為前初為尾為後以畫卦言之初為始為  
 本上為終為末上九剛也初六柔也小狐不度而進未能  
 審慎其前則剛其後乃柔四坎濡其尾往无收利以其剛  
 不足不續終也然則濟險者其在於審慎始終如一剛健  
 不息者乎孟喜曰小狐濟水未濟一步下其尾故曰小狐  
 汔濟未出中也濡其尾无收利不續終也此以初六九四  
 相易言初六之柔不足以濟險難也未濟六爻雖不當位  
 而剛柔相應苟量力度時慮善而動上下內外相與未有  
 不濟者也故曰雖不當位剛柔應也此以六爻申未濟有  
 可濟之理也在卦氣為十一月故太玄準之以將  
 象曰火在水上未濟君子以慎辨物居方

未濟自否變否艮止也慎之象離為明辨也火陰物也居  
 南水陽物也居北二物有相濟之理火上水下各居其所  
 未濟也君子觀此慎辨萬物使各居其所有辨然後有交  
 辨之以正其體交之以致其用不辨則不交有未濟乃有  
 既濟而未濟含既濟之象

初六濡其尾吝象曰濡其尾亦不知極也

卦後為尾坎水濡之濡其尾也初處險下而上有應其志  
 欲動在未濟之時剛動則出險於濟為得其分量矣極分  
 量之極也初柔九二又以剛在前阨之雖有應可動而柔  
 不能動吝也於是而欲濟是亦不知極也猶獸欲濟而力  
 柔水濡其尾則不能舉終亦出乎險矣坎水為知

九二曳其輪貞吉象曰九二貞吉中以行正也

坎為輪二往五應艮為手曳其輪也坎輪在水火爻之中



水欲下火欲上亦曳也二中也九二之五中以行正也未濟時六五柔處尊位五所賴者九二剛中也剛非臣德之正也剛或好犯恭順之道或有不足故戒以曳其輪則緩進以盡恭順於臣爲中於道爲上行中以行正者正未必中中以行正則盡矣易傳曰唐郭子儀李晟當艱難未濟之時能保其終吉者用此道也

六三未濟征凶利涉大川象曰未濟征凶位不當也

三處險中唯至剛乃可以出險六柔不當位未濟也以柔而行外援上九則乾首沒於坎中淪胥以溺之象雖正亦凶竇武何進是也故曰征凶三四非應當未濟之時三資其助四近而協力巽股出險利涉大川矣

九四貞吉悔亡震用伐鬼方三年有賞于大國象曰貞吉悔亡志行也

九居四有悔動而正正則吉而悔亡四動體震震爲威怒坤爲鬼方坎爲險四近君剛而明有濟之道初恃險未順四用其威怒以入其阻伐鬼方也自三至初歷三爻坤爲年三年而後順克之也克難辭艮山坎川坤土田賞之象坤四爲國陽爲大有賞于大國非貞吉悔亡其志於上下乎二卦言伐鬼方者借此以明必濟之義天下之弊固有盤結而難去者四凶頑民歷世既久乃能去之故曰貞吉悔亡易傳曰古之人用力之甚者伐鬼方也故以義動而遠伐至於三年然後成功而行大國之賞必如是乃能濟四居柔故戒以此

六五貞吉无悔君子之光有孚吉象曰君子之光其暉吉也六五文明之主柔居尊位悔也虛中而下九二二往五正以剛濟柔故貞吉无悔坎爲光君子之光謂九二也五離



為明二與五應光明相燭有孚也暉者光之散管輅曰日  
 中為光朝日為暉朝日初出其光暉散也言二五未交其  
 德暉之所及已孚于上下則吉濟險難者君必剛正臣必  
 有不言之信然後委任篤下无間言功濟天下而无後患  
 不然凶必至矣

上九有孚于飲酒无咎濡其首有孚失是象曰飲酒濡首亦  
 不知節也

上孚于三三震坎為酒上反三成兌坎流于兌口有孚于  
 酒也三之上得正无咎也未濟之極无極而自濟之理非  
 剛健之才得時得位上下孚應終不濟也上九君子有才  
 而不當位與六三相應而无可濟之資以其有孚矣相與  
 飲酒樂天順命以俟可濟之時則於義无咎上反三乾首  
 濡于酒中則從樂耽肆亦不知節矣坎兌節之象也有孚

若然失是義矣晉魏之交士多逃于麴蘖无濟時之志以  
 故世復大亂聖人之戒不其深乎易傳曰人之處患知其  
 无可奈何而放意不反者豈安於義命者哉

周易下經豐傳卷第六

後學 成德 校訂



風是下豈豐軒

對學 九

夫何奈何

始新財大

禁然夫



