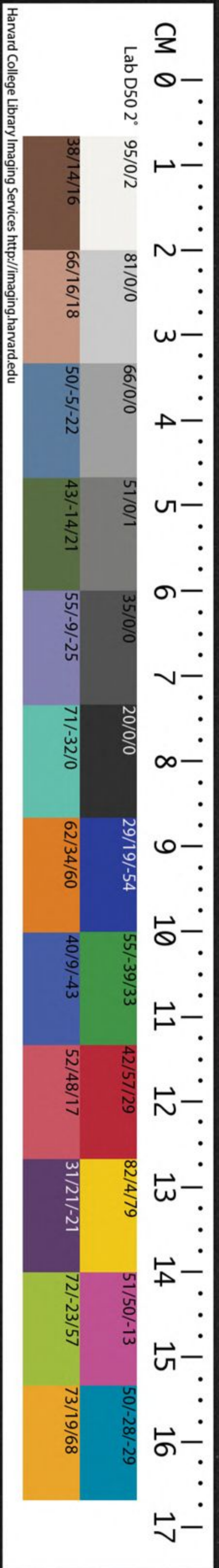
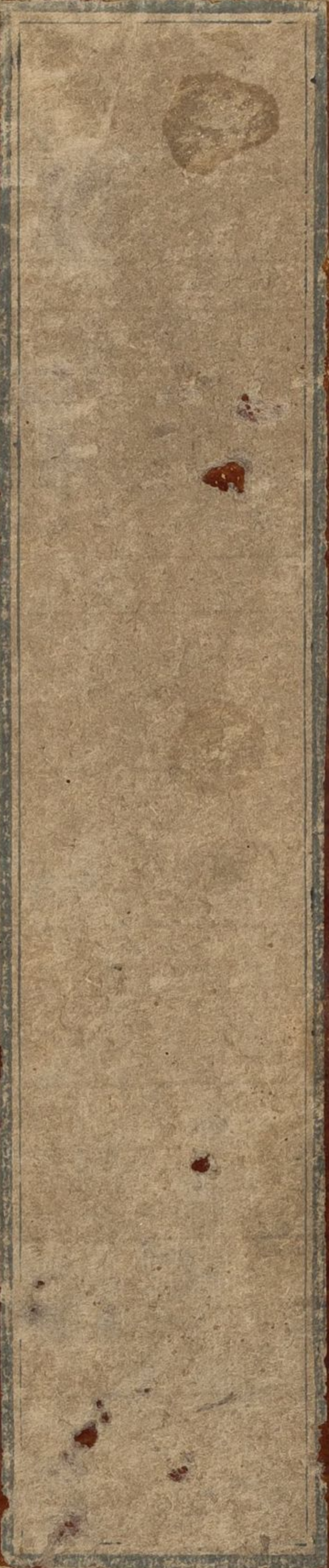


T110
1247(1)
~~0.2~~

111/1247(1)



CHINESE-JAPANESE LIBRARY
HARVARD-YENCHING INSTITUTE
AT HARVARD UNIVERSITY

DEC 18 1961

易序

哈佛大學漢和
圖書館珍藏

大德林氏藏

易之爲書卦爻象之義備而天
地萬物之情見聖人之憂天下來
世其至矣先天下而開其物後天
下而成其務是故極其數以定天
下之象著其象以定天下之吉凶
六十四卦三百八十四爻皆所以

易經卷之九
順性命之理盡變化之道也散之
在理則有萬殊統之在道則無二
致所以易有太極是生兩儀太極
者道也兩儀者陰陽也陰陽一道
也太極无極也萬物之生負陰而
抱陽莫不有太極莫不有兩儀網
緼交感變化不窮形一受其生神

一發其智情偽出焉萬緒起焉易
所以定吉凶而生大業故易者陰
陽之道也卦者陰陽之物也爻者
陰陽之動也卦雖不同所同者奇
偶爻雖不同所同者九六是以六
十四卦爲其體三百八十四爻互
爲其用遠在六合之外近在一身

易經大全序
之中暫於瞬息微於動靜莫不有
卦之象焉莫不有爻之義焉至哉
易乎其道至大而無不包其用至
神而无不存時固未始有一而卦
未始有定象事固未始有窮而爻
亦未始有定位以一時而索卦則
拘於无變非易也以一事而明爻

則室而不通非易也知所謂卦爻
象象之義而不知有卦爻象象之
用亦非易也故得之於精神之運
心術之動與天地合其德與日月
合其明與四時合其序與鬼神合
其吉凶然後可以謂之知易也雖
然易之有卦易之已形者也卦之

隨時變易以從道夫子傳六十四卦獨於十二卦發
其凡而勝一時與時義時用之大一卦一時則六
四勝之不也一時與時義時用之大一卦一時則六
於乾之乾終於未濟之時則百千四萬九十六時各有
無窮而吾之伸觸類而長時者則一而已其為書也廣
大悉備將以順性命之理通幽明之故盡事物之情
而示開物成務之道也聖人之憂患後世可謂至矣
去古雖遠遺經尚存然而前儒失意以傳言後學誦
言而忘味自秦而下蓋無傳矣予生千餘載之後
悼斯文之湮晦將俾後人沿流而求源此傳所以作
也程子曰自孔子贊易之後更無人會讀易先儒不
嗣見於書者有則不可見於書者皆未盡如王輔
下工夫如學者見問儘有是商道理某於易傳說曾
○其於易傳已自成書但逐旋脩補期以七十其書
可出韓退之稱聰明不及於前時道德日負於初心

然其於易傳後來所改者無幾不知如何故更期以
十年之功看如何○張閔中問易傳不傳曰易傳未
得自量精力未衰尚觀有少進爾然亦不必直待身
後覺老耄則傳矣書雖未出學未嘗不傳也第患無
受之者爾○和靖尹氏曰伊川先生踐履盡易其作
傳只是因○而寫成熟讀玩味即可見矣○壽安張氏
曰伊川易傳成書已久李者莫得傳授其後寢疾始
以授尹焞○上蔡謝氏曰伊川以易傳示門人曰只
說得七分後人易有聖人之道四焉以言者尚其辭
更須自斝完
以動者尚其變以制器者尚其象以卜筮者其占吉尚
凶消長之理進退存亡之道備於辭推辭考卦可以
知變象與占在其中矣君子居則觀其象而玩其辭
動則觀其變而玩其占得於辭不達其意者有矣未
有不得於辭而能通其意者也至微者理也至著者
象也體用一源顯微無間觀會通以行其典禮則辭

易傳直可見何嘗有一句不實○伊川晚年文字如
○詩書畧看訓詁○文下釋文○義傳○看本○文○已○却○又○玩○味○本
○若○易○傳○却○可○只○在○本○文○下○面○小○字○儘○說○而○已○却○又○玩○味○本
○說○得○更○無○餘○蘊○不○是○本○文○下○面○小○字○儘○說○而○已○却○又○玩○味○本
○放○在○面○前○只○如○此○等○行○文○亦○自○難○學○如○其○他○慢○過○得○他
○健○之○文○却○可○做○若○此○等○行○文○亦○自○難○學○如○其○他○慢○過○得○他
○明○白○無○難○處○但○此○是○先○底○文○字○中○將○作○下○許○多○道○理○傳
○六○十○四○卦○三○百○八○十○四○爻○字○之○中○將○作○下○許○多○道○理○傳
○須○將○來○作○事○看○即○此○是○先○底○文○字○中○將○作○下○許○多○道○理○傳
○是○不○可○裝○定○凶○說○看○占○得○如○何○終○始○言○之○則○不○為○時○以
○位○言○者○以○吉○凶○之○說○看○占○得○如○何○終○始○言○之○則○不○為○時○以
○高○下○言○者○以○吉○凶○之○說○看○占○得○如○何○終○始○言○之○則○不○為○時○以
○典○要○唯○變○所○適○豈○可○隨○所○作○而○看○皆○通○繫○辭○云○則○不○為○時○以
○意○精○密○通○理○正○更○無○抑○揚○若○能○預○先○說○下○則○不○為○時○以
○亦○大○段○知○義○理○矣○蓋○易○中○說○理○是○預○先○說○下○則○不○為○時○以
○有○底○事○故○年○看○其○難○物○問○看○易○傳○曰○此○書○難○看○雖○未○經
○歷○世○事○多○識○盡○人○情○未○嘗○有○者○看○得○入○事○君○處○及○處○事
○說○之○事○皆○是○見○今○所○未○嘗○當○着○可○知○讀○時○无○味○蓋○他○說
○變○患○難○處○今○皆○未○嘗○當○着○可○知○讀○時○无○味○蓋○他○說

有箇味及皮膜所以義理前此等事方可以讀之
其味及皮膜所以義理前此等事方可以讀之
又其味及皮膜所以義理前此等事方可以讀之
先其所言義理極妙初看者未嘗有入路見其精
其發如遺書之類初看者未嘗有入路見其精
好磨礱不合使未當看者未嘗有入路見其精
可磨礱不合使未當看者未嘗有入路見其精
夫遺恨此乃名言○伯恭到語精平易的當夫乃
髮遺恨此乃名言○伯恭到語精平易的當夫乃
更緣不得疑者局定○孝者只得多守此人看簡義
但緣此使象數却欠在○易傳義理精字數足○伊
言欠闕只是象數却欠在○易傳義理精字數足○伊
毫欠闕只是象數却欠在○易傳義理精字數足○伊
生只說得一理又曰某本相合易本義理精字數足○伊
充實遍滿離不得又曰某本相合易本義理精字數足○伊
為書更三聖人而制其法則若包曦氏之象文曰易
辭皆依卜筮以為教而不專其法則若包曦氏之象文曰易
又俗之以義理為教而不專其法則若包曦氏之象文曰易
哉俗之以義理為教而不專其法則若包曦氏之象文曰易
道則未嘗不同也然自秦漢以來考象辭者泥於術

數而不得其弘通簡易之法論義理者淪於空寂而
 不於乎仁義中正之歸求其法因時立教以承三聖不
 同於法而子誠能日取其筮而得之者虎心端意推之深
 後如君有疑將決於筮而得之者虎心端意推之深
 事而反進退存亡以求其道將無所求而不得於吉凶
 長之理進退存亡以求其道將無所求而不得於吉凶
 遠遺言見於世者獨易傳為成書傳纂浸姓失其本
 生遺言見於世者獨易傳為成書傳纂浸姓失其本
 真靖親筆近復得新安朱元晦所訂讐校精甚遂合
 和靖親筆近復得新安朱元晦所訂讐校精甚遂合
 尹氏朱氏書近復得新安朱元晦所訂讐校精甚遂合
 知者○臨川吳氏曰：上古聖人作卦象以行於七
 體備於八八作著數以體以前古聖人作卦象以行於七
 之象本於一而無體以古聖人作卦象以行於七
 合卦其辭是謂易中擬議所言之理無不貫推而行
 之爻其辭是謂易中擬議所言之理無不貫推而行
 易道晦矣至邵子極深卦象著數之陋演辭易者泛而
 明夫子以來一人而已而於文王周公之辭有未暇
 及也若程子之傳則因文王之辭以發其真知之
 實踐之理推之為脩齊治平之用宜矣三古聖人之
 以傳註論也

易而為四非可
 以傳註論也

周易程子傳序 畢

天下之吉凶六十四卦三百八十四爻皆所以順性
 命之理盡變化之道也散之在理則有萬殊統之在
 道則具一理

易序

易之爲書卦爻象之義備而天地萬物之情見聖人之憂天下來世其至矣先天下而開其物後天下而成其務是故極其數以定天下之象者其象以定天下之吉凶六十四卦三百八十四爻皆所以順性命之理盡變化之道也散之在理則有萬殊統之在道則無二致所以易有太極是生兩儀太極者道也兩儀者陰陽也陰陽一道也太極无極也萬物之生負陰而抱陽莫不有太極莫不有兩儀網緼交感變化不窮形一受其生神一發其智情僞出焉萬緒起焉易所以定吉凶而生大業故易者陰陽之道也卦

者陰陽之物也爻者陰陽之動也卦雖不同所同者
奇偶爻雖不同所同者九六是以六十四卦爲其躰
三百八十四爻互爲其用遠在六合之外近在一身
之中暫於瞬息微於動靜莫不有卦之象焉莫不有
爻之義焉至哉易乎其道至大而无不包其用至神
而无不存時固未始有一而卦未始有定象事固未
始有窮而爻亦未始有定位以一時而索卦則拘於
无變非易也以一事而明爻則窒而不通非易也知
所謂卦爻彖象之義而不知有卦爻彖象之用亦非
易也故得之於精神之運心術之動與天地合其德
與日月合其明與四時合其序與鬼神合其吉凶然
後可以謂之知易也雖然易之有卦易之已形者也
卦之有爻卦之已見者也已形已見者可以言知未
形未見者不可以名求則所謂易者果何如哉此學
者所當知也

周易傳義大全總目

凡例首卷

程子易傳序

易序 上下篇義

朱子易本義圖

五贊 筮儀

程朱易說綱領

一卷

乾

二卷

坤 屯

三卷

蒙 需 訟 師 比 小畜

Vertical text on the right page, likely bleed-through or a separate column of text.

四卷

履 泰 否 同人 大有 謙

五卷

豫 隨 蠱 臨 觀 噬嗑

六卷

賁 剝 復

七卷

无妄 大畜 頤 大過 坎 離

八卷

咸 恒 遯

九卷

大壯 晉 明夷 家人

十卷

睽 蹇 解

十一卷

損 益 夬

十二卷

姤 萃 升

十三卷

困 井 革

十四卷

鼎 震 艮

十五卷

漸 歸妹 豐 旅

十六卷

巽 兌 渙 節

十七卷

中孚 小過 既濟 未濟

十八卷

繫辭上傳

十九卷

繫辭下傳

二十卷

說卦傳 序卦傳 雜卦傳

易經大全總目畢

周易傳義 一 周易上下經 一篇孔子十翼十篇各自為卷 說卦傳 序卦傳 雜卦傳 繫辭上傳 繫辭下傳 中孚 小過 既濟 未濟 巽 兌 渙 節 漸 歸妹 豐 旅 易經大全總目畢

周易傳義大全凡例

一周易上下經一篇孔子十翼十篇各自為卷

藝文志云易經十二篇顏師古曰上漢費直初

下經及十翼故十二篇初无傳字以彖家釋經附於其後今乾卦起大哉乾元至

加一傳字附於卦後坤以下做此係費直舊本鄭玄王弼宗之又分附

卦爻之下增入乾坤文言始加彖曰象曰文言

曰以別於經今乾卦文言曰以後至坤而繫辭

以後自如其舊歷代因之是為今易程子所為

作傳者是也自嵩山晁說之始考訂古經釐為

八卦卦爻一彖二象三文言四繫辭五說卦六

此東萊呂祖謙乃定為經二卷傳十卷是為古

大方廣... 卷八

易朱子本義從之

上經一、下經二、彖上傳三、象下傳四、繫辭上傳五、繫辭下傳六、文言傳七、說卦傳八、序卦傳九、雜卦傳十、朱子所序古周易即此也

按藍田呂大防已嘗訂定與呂本同但自然程一至十二之序小異呂蓋偶未及見之耳

傳本義既已並行而諸家定本又各不同

董氏

集程朱說據王弼本分為高下字行以別四聖

二賢之易而不能盡行於繫辭諸篇今所刊本

已變其例建安張氏又據董本獨刊本義番陽

董氏傳義會通既不盡從今易又別為經傳新

例大畧知費本且移大象賓於彖傳之前雲峯

胡氏通義通義輒變古易且於今易文不免寓

析先

故今定從程傳元本而本義仍以類從凡

經文皆平行書之傳義則低一字書以別之其

繫辭以下程傳既闕則壹從本義所定章次總

釐為二十卷云

一程傳據王弼本只有六十四卦繫辭以後無傳

王弼只註六十四卦繫辭說今法天台董氏例

卦序卦雜卦門人韓伯註

以東萊呂氏所集經說補之

自上一係第一章至

一章以後今參用呂氏精義二董附仍只稱程

錄輟其要語附之以備一家之言

子曰分註書之別於傳也

一程傳本義刊本間有脫誤字句今合諸本離校

歸正其傳有兩存同異者則係東萊呂氏舊例

云

一二程文集遺書外書與朱子文集語類有及於

易者今合天台董氏番陽董氏附錄二本參互

考訂取其與傳義相合而有發明者各分注其

東

次朱子嘗折衷程傳仍以程子朱子曰別之其得失者則附傳下程子二序上下篇義朱子圖說五贊筮儀并二家說經綱領則參取二董附錄及啟蒙諸書別為義例於篇端自為一卷云

一諸家之說壹宗程傳本義折衷並取其辭論之精醇理象之明當者分注二氏之後以羽翼之而其同異得失先儒雙湖胡氏雲峯胡氏嘗論訂者亦詳擇而附著焉

一經中文字有當音者今從天台董氏例參考呂氏音訓直附其下間有傳義音讀異者則明識別之

一經文圈點句絕傳義間有不同處今壹以本義為正

一引用先儒姓氏

孔氏子安國

劉氏子歆

王氏子肅

董氏子直

關氏子朗

劉氏子獻

希夷陳氏博南

安國胡氏翼之

楊氏子雲

鄭氏子成

虞氏子翔

孔氏子達

陳氏子舉

胡氏子旦

泰山孫氏復

廬陵歐陽氏永叔

徂徠呂氏守介道

錢氏藻

于氏弁

廣陵王氏進

張子載厚

東坡蘇氏子執瞻

嵩山晁氏以說之道

藍田呂氏與大臨

上蔡謝氏顯道

壽安張氏思緝叔

張氏汝明

韓氏康伯

劉氏執中

臨川王氏介南

邵子克夫

涑水司馬氏君實

房氏審權

和靖尹氏彥明

廣平游氏定夫

龜山楊氏時立

兼山郭氏忠孝

莆田張氏汝弼

括蒼龔氏源父

李氏元量

路氏純中

白雲郭氏子雍和

關氏彦升

凌氏唐佐

李氏開非

李氏光泰

合沙鄭氏東海

劉氏令氏

閻丘氏斯辰

開封耿氏南仲

東明劉氏仲平

漢上朱氏子發

鄭氏正夫

東谷鄭氏汝諧

陸氏秉

王氏湘

丹陽都氏聖與

容齋洪氏景盧

鄭氏亨中

蘭氏惠瑞

王氏 大寶元龜

沙隨程氏 可迥

隆山李氏 子舜思

童溪王氏 宗傳景孟

雙溪王氏 炎叔

東萊呂氏 祖謙

西山蔡氏 元定

盤澗董氏 叔重

清江張氏 元德

梅巖袁氏 叔仲

節齋蔡氏 伯靜

李氏 椿年仲永

莆田鄭氏 厚

縉雲馮氏 時當

誠齋楊氏 廷秀

南軒張氏 敬夫

林氏 栗中

勉齋黃氏 直卿

潛室陳氏 堉之

范氏 念德

瓜山潘氏 謙之

九峯蔡氏 仲默

三山吳氏 忠絢

覺軒蔡氏 模

厚齋馮氏 奇

庸齋趙氏 汝騰

山齋易氏 彥章

雙峯饒氏 仲元

馮氏 去非 姚氏 彭

鶴山魏氏 了翁

習靜劉氏 壽

柴氏 中行

隆山陳氏 友文

雲莊劉氏 晦伯

西溪李氏 季辨

瀘川毛氏 伯璞

趙氏 棋 汪氏 深

融堂錢氏 子時

進齋徐氏 子幾

黃氏 宗台

西山真氏 景元

平菴項氏 安世

潘氏 夢旂 楊氏 文煥

思齋翁氏 未叔

天台董氏

世楷

毅齋沈氏

貴璠又名汝礪誠叔

單氏 雷氏

蛟峯方氏 逢辰

魯齋許氏

衡平

新安胡氏

次焱

節初齊氏

夢九

苟軒程氏

龍俞

新安程氏

直方

勿軒熊氏

禾大

方塘徐氏

麒父

古為徐氏

直方

建安丘氏

富國

吳氏 應回

史氏

疊山謝氏

枋得

王齋胡氏

方平

潛齋胡氏

允

程氏 鉅夫

黃初王氏

希旦

雙湖胡氏

庭芳

中溪張氏

清子

雲峯胡氏

炳文

勅纂脩

一今奉

息齋余氏

芭舒

廬陵龍氏

仁夫

臨川吳氏

勳清

番陽董氏

真卿

翰林院學士兼左春坊大學士奉政大夫 臣 胡廣

奉政大夫右春坊右庶子兼翰林院侍講 臣 楊榮

奉直大夫右春坊右諭德兼翰林院侍講 臣 金叟

翰林院脩撰承務郎 臣 蕭時中

翰林院脩撰承務郎 臣 陳循

翰林院編脩文林郎 臣 周述

翰林院編脩文林郎 臣 陳全

承	承	承	承	承	承	奉	奉	奉	奉
德	德	德	直	直	德	直	訓	議	議
郎	郎	郎	郎	郎	郎	大	大	大	大
刑	刑	刑	刑	刑	刑	夫	夫	夫	夫
部	部	部	部	部	部	禮	禮	兵	禮
主	主	主	主	主	主	北京	員	部	部
事	事	事	事	事	事	行	外	郎	郎
周	楊	章	沈	洪	段	吳	吳	童	王
忱	勉	敵	升	順	民	嘉	福	謨	羽
						靜			

翰	翰	翰	翰	翰	翰	翰	翰	翰	翰
林	林	林	林	林	林	林	林	林	林
院	院	院	院	院	院	院	院	院	院
	典	五	檢	檢	檢	檢	編	編	編
庶	脩	士	討	討	討	討	脩	脩	脩
	職	迪	從	從	從	從	承	承	文
吉	佐	功	仕	仕	仕	仕	事	事	林
士	郎	郎	郎	郎	郎	郎	郎	郎	郎
臣	臣	臣	臣	臣	臣	臣	臣	臣	臣
涂	黃	王	陳	陳	黃	劉	余	陳	李
順	約	進	璿	用	壽	永	學	景	貞
	中				生	清	夔	著	誌

善	濟	蕪	常	泉	迪	脩	文	承	文	承
化	陽	州	州	州	功	職	林	事	林	德
縣	縣	府	府	府	佐	郎	郎	郎	郎	郎
儒	儒	儒	儒	儒	郎	太	太	大		
學	學	學	學	學	北京	醫	常	理	廣東	刑
					子	院	寺	寺	道	部
					監	御	博	評	察	主
					博	士	士	事	史	事
					教	臣	臣	臣	臣	臣
					授	王	趙	王	陳	吳
					授	復	友	選	道	紳
					正	原	同			
					臣					
					傳					
					廖					
					思					
					敬					
					舟					
					觀					
					守					
					顏					
					敬					
					守					

周易大全凡例

畢故為下篇之終二篇之卦既

常州府儒學訓導
 鎮江府儒學訓導
 臣彭子斐
 臣留季安

下之篇首末濟坎離之合既濟坎離之交合而交

後推其義以為之次序卦是也卦之分則以陰

言則除

九馬坤母

上下篇義

乾坤天地之道陰陽之本故爲上篇之首坎離陰陽
之成質故爲上篇之終咸恒夫婦之道生育之本故
爲下之篇首未濟坎離之合既濟坎離之交合而交
則生物陰陽之成功也故爲下篇之終二篇之卦既
分而後推其義以爲之次序卦是也卦之分則以陰
陽陽盛者居上陰盛者居下所謂盛者或以卦或以
爻卦與爻取義有不同如剝以卦言則陰長陽剝也
以爻言則陽極於上又一陽爲衆陰主也如大壯以
卦言則陽長而壯以爻言則陰盛於上用各於其所
不相害也乾父也坤母也非乾无與爲一字

敵也故卦有乾者居上篇有坤者居下篇而復陽生
臨陽長觀陽盛剝陽極則雖有坤而居上始陰生遯
陰長大壯陰盛夬陰極則雖有乾而居下其餘有乾
者皆在上篇泰否需訟小畜履同人大有无妄大畜
也有坤而在上篇皆一陽之卦也卦五陰而一陽則
一陽爲之主故一陽之卦皆在上篇師謙豫比復剝
也其餘有坤者皆在下篇晉明夷萃升也卦一陰五
陽者皆有乾也又陽衆而盛也雖衆陽說於一陰說
之而已非如一陽爲衆陰主也王弼云一陰爲之主
非也故一陰之卦皆在上篇小畜履同人大有也卦
二陽者有坤則居下篇小過雖无坤陰過之卦也亦

在下篇其餘二陽之卦皆一陽生於下而達於上又
二體皆陽陽之盛也皆在上篇屯蒙頤習坎也陽生
於下謂震坎在下震生於下也坎始於中也達於上
謂一陽至在一作上或得正位也生於下而上一作達
陽暢之盛也陽生於下而不達於上又陰衆而陽寡
復失正位陽之弱也震也解也上有陽而下无陽无
本也艮也蹇也震坎艮以卦言則陽也以爻言則皆
始變微也而震之上艮之下无陽坎則陽陷皆非盛
也惟習坎則陽上達矣故爲盛卦二陰者有乾則陽
盛可知需訟大畜无妄也无乾而爲盛者大過也雖
也大過陽一有過字盛於中上下之陰弱矣陽居上下則

綱紀於陰願是也陰居上下不能主制於陽而反弱也必上下各二陰中唯兩陽然後為勝小過是也大過小過之名可見也離則二體上下皆陽陰實嚴焉陽之盛也其餘二陰之卦二體俱陰陰盛也皆在下篇家人睽革鼎巽兌中孚也卦三陰三陽者敵也則以義為勝陰陽尊卑之義男女長少之序天地之大經也陽少於陰而居上則為勝蠱少陽居長陰上貴少男在中女上皆陽盛也坎雖陽卦而陽為陰所陷溺也又與陰卦重陰盛也故陰陽敵而有坎者皆在下篇困井渙節既濟未濟也或曰一體有坎尚為陽陷二體皆坎反為陽盛何也曰一體有坎陽為陽所

陷又重於陰也二體皆坎陽生於下而達於上又二體皆陽可謂盛矣男在女上乃理之常未為盛也若失正位而陰反居尊則弱也故恒損歸妹豐皆在下篇女在男上陰之勝也凡女居上者皆在下篇咸益漸旅困渙未濟也唯隨與噬嗑則男下女非女勝男也故隨之彖曰剛來而下柔噬嗑彖曰柔得中而上行長陽非少陰可敵以長男下中少女故為下之若長少敵勢力侔則陰在上為陵陽在下為弱咸益之數是也咸亦有下女之象非以長下少也乃二少相感一作說以相與所以致陵也故有利貞之戒困雖女少於男乃陽陷而為陰揜无相下之義也小過二陽

居四陰之中則為陰盛中孚二陰居四陽之中而不
為陽盛何也曰陽體實中孚中虛也然則頤中四陰
不為虛乎曰頤二體皆陽卦而本末皆陽盛之至也
中孚二體皆陰卦上下各二陽不成本末之象以其
中虛故為中孚陰盛可知矣翻陽董氏曰按易序及
川文集為疑然世俗相傳已久玩其辭義或以不載伊
亦不能及此也讀者詳焉○建安丘氏曰說卦曰天
地定位山澤通氣震風相薄○坤射此八卦者
上經始成終之義也上經首以乾坤者天地
位之象下經始成終之義也上經首以坎離者
者雷風相薄之象也上經首以坎離者天地
濟又水火相射之象也上經首以坎離者天地
以艮兌震巽之卦各一象也坎離者天地
母之道次離者男女之道有父母而後有男女
經始終之義也咸者男女之合男女之合
此下經之義也○中男中女之合男女之合

反對之序上經自大乾至離共十八卦反對為三十
卦下經自咸至坤共十八卦反對為三十卦
有六十八變而咸卦成奇畫六坤數九二卦反對為三十
三六亦十八然乾奇畫六坤數九二卦反對為三十
論也天地為萬物之祖乾坤為萬物之主乾坤為萬物之主
即為然以六萬物之祖乾坤為萬物之主乾坤為萬物之主
之餘卦皆有其遇而終之八卦以坎離為首七卦以震巽為
最而以咸恒為首二卦以震巽為首七卦以震巽為首七
也而終之八卦以坎離為首七卦以震巽為首七卦以震巽為
也故八卦各以乾散見於坎離者兌巽最此各有一卦自坎
離外無九卦而乾散見於坎離者兌巽最此各有一卦自坎
乾坤之變上卦無乾散見於坎離者兌巽最此各有一卦自坎
乾坤之變上卦無乾散見於坎離者兌巽最此各有一卦自坎
分佈也三陰三陽居坤之也三陰三陽居坤之也三陰三陽
艮兌巽震相重之卦亦九六乃咸恒之經自咸恒而後
巽上震下猶咸變盡為損而否泰也漸歸妹咸恒之再變

咸而為下二體良巽合而為漸咸恒之中孚小過咸恒之
 合而為下二體良巽合而為漸咸恒之中孚小過咸恒之
 三變咸恒為小過以成上卦兌遇恒下卦巽則為中孚
 亦猶乾上經坤三變必一吉而凶泰隨賁漸中孚吉而
 焉然乾坤三變必一吉而凶泰隨賁漸中孚吉而
 損歸妹小過凶矣或曰乾坤吉而凶泰隨賁漸中孚吉而
 固也而小過凶矣或曰乾坤吉而凶泰隨賁漸中孚吉而
 巽震之合無乾坤非盡艮兌巽震壯晉人過八卦乃艮兌
 八卦乃有乾坤非盡艮兌巽震壯晉人過八卦乃艮兌
 一徑以十有六卦兩相傳易則非特上經自坎離外無
 兩相從正乾坤正卦兩相傳易則非特上經自坎離外無
 巽震之正幹外充無間斷今下經晉明夷兌巽震兩
 智豈不此幹外充無間斷今下經晉明夷兌巽震兩
 然象乾坤截然而為艮兌巽震於以不見男女有從父
 之象父母有臨正男之象而又不害其為上坤下經雖
 不盡有主卦之蒙有互體坤隨蠱噬賁頤大過實
 巽震也上經屯蒙有互體坤隨蠱噬賁頤大過實
 分巽乾坤三陰三陽又互為根正易之妙處眾固
 此猶分陰分陽又互為根正易之妙處眾固

固不識也以此求之庶乎可以竊窺文王之
 而其間閔節脉埋之通默而識之又存乎其心焉

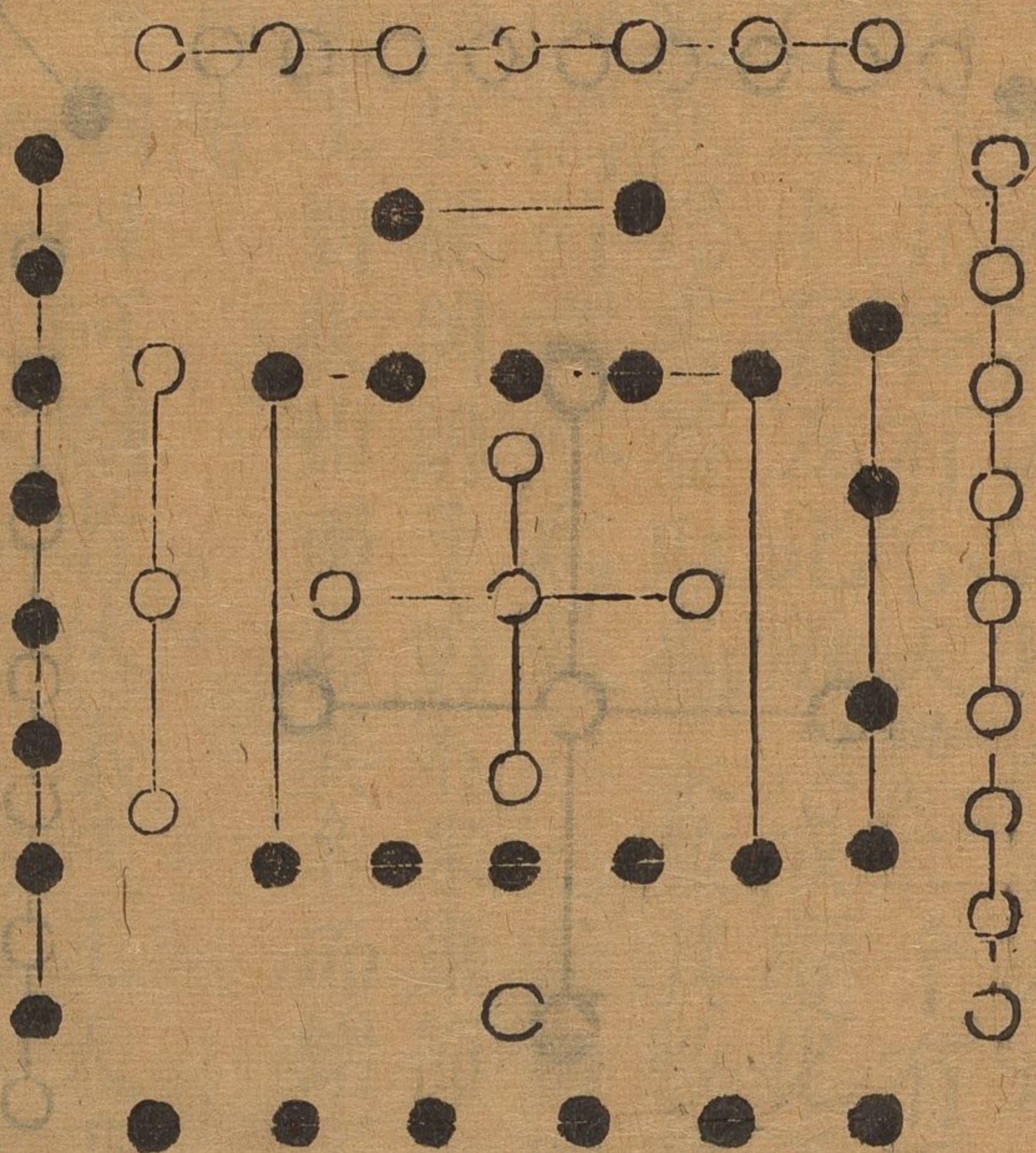
周易上下篇義 畢



周易朱子圖說

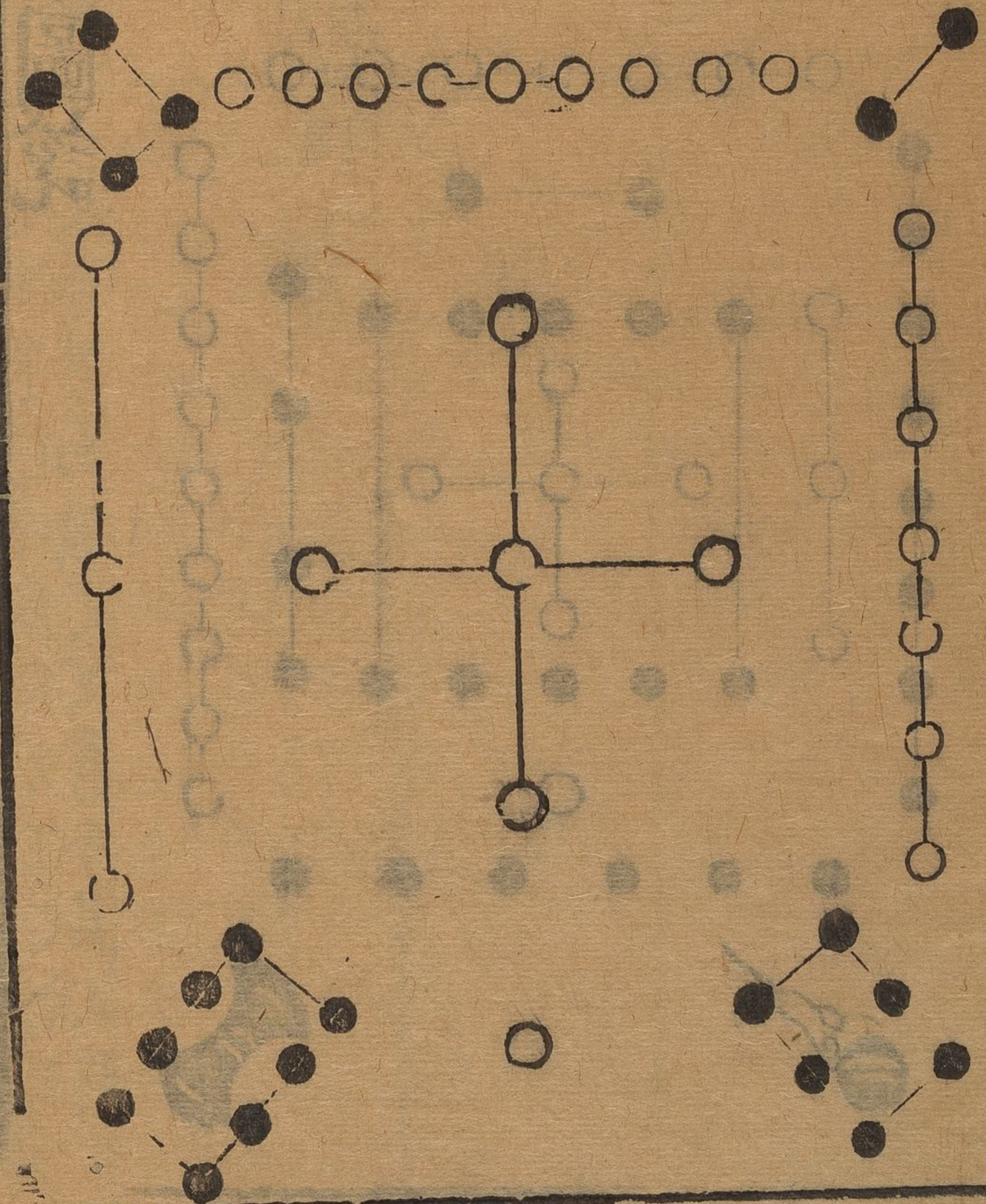
河

圖



洛

書



右繫辭傳曰河出圖洛出書聖人則之又曰天一地
 二天三地四天五地六天七地八天九地十天數五
 地數五五位相得而各有合天數二十有五地數三
 十凡天地之數五十有五此所以成變化而行鬼神
 也此河圖之數也洛書蓋取龜象故其數戴九履一
 左三右七二四為肩六八為足參元定曰圖書之象
 自漢孔安國劉歆魏閑朗子明有宋康節先生邵雍
 堯夫皆謂如此至劉牧始兩易其名而諸家因之故
 今復之悉從其舊

附錄孔氏安國曰河圖者伏羲氏王天下龍馬出

河遂則其文以畫八卦洛書者禹治水時神龜負

文而列於背有數至九禹遂因而第之以成九類
室齋胡氏曰龍馬周禮夏官馬八尺以上為龍言
 馬之特異如此漢武帝元狩三年得神馬於渥洼
 水中亦此之類神龜大戴禮曰甲蟲三百六十而
 神龜為之長○臨川吳氏曰河圖自一至十五十
 謂之圖非五十五數之外別有所謂圖也○劉
 氏歆曰伏羲氏繼天而王受河圖而畫之八卦是
 也禹治洪水則洛書法而陳之九疇是也河圖洛
 書相為經緯八卦九章相為表裏潛室陳氏曰經
 上下為經左右為緯大抵經言其正緯言其變而
 二圖互為正變主河圖而為正而河圖又為正洛書為
 變主洛書而言則洛書為正而河圖又為變要之
 天地間不過一陰一陽以兩其五行而太極常居
 其中二圖雖縱橫變動要只是參互呈息此所以
 謂之相為經緯也表裏之說亦然蓋河圖不但可以
 以畫卦亦可以明疇洛書不特可以明疇亦可以
 畫卦但當時聖人各因一事以垂後世伏羲但

河圖而畫卦大禹但據洛書而明疇要之伏羲之
 畫卦其表為八卦而其裏固可以為疇大禹之
 疇其表為九疇而其裏固可以為疇大禹之
 為卦此所以謂之相為表裏也○關氏朗曰河圖
 之文七前六後八左九右洛書之文九前一後三
 左七右四前左二前右八後左六後右○邵子曰
 圓者星也曆紀之數其肇於此乎朱子曰曆法合
 二中以定律曆二終以紀閏餘是所謂曆紀也剛柔
 二始二中也二終二終以紀閏餘是所謂曆紀也剛柔
 者一始二中也二終二終以紀閏餘是所謂曆紀也剛柔
 也五者十日一奇故為十二辰也二終者柔二與
 餘之法以十九歲為一草故其言如此然一章之
 數似亦附會當時姑借其說以明十數之為一章之
 爾方者土也畫州井地之法其放於此乎朱子曰
 亦九州百畝是所謂畫州井地也○王齋胡氏曰禹
 別九州冀北楊南青東梁西兗東北雍西北徐東
 南荆西南豫中也孟子井九百畝其蓋圓者河圖
 中為公田八家各私百畝同養公田蓋圓者河圖

之數方者洛書之文故義文因之而造易禹箕叙
之而作範也朱子曰圓者星也圓者河圖之數言
無四隅則比之各書固亦均圓○九峯蔡氏曰河
圖聖人用方聖人以此之而畫卦洛書然方而用
之數也象非偶而叙時卦者陽之象也時者五行
之始也陰陽五行固非二非奇不行奇遇之分象數
理一也分殊非深於造化者能識之又曰河圖非
无奇也而用則存乎偶洛書非元偶也而用則存
乎奇偶者陰陽之對待乎奇者五行之迭運乎對
待者不能孤迭運者不可天地之形四○朱子
辨之行人物之生萬化之起其妙矣乎
曰天地之間一氣而已分而為二則為陰陽而五
行造化萬物始終无不管於是焉故河圖之位一
與六共宗而居乎北二與七為朋而居乎南三與
八同道而居乎東四與九為友而居乎西五與十

相守而居乎中蓋其所以為數者不過一陰一陽
一奇一遇以兩其五行而已朱子曰一與六共宗
那一在五下便有那六底數二在五邊便有那七
底數三在四皆然○天地生數到五便往那一二三
四遇看那五便成六七八九却自對五成十○
問一河圖自五之外便成六七八九十曰皆從五過
則一對五而成六二對五而成七三對五而成八
四對五而成九到未稍五又撞着箇五便成十
所謂天者陽之輕清而位乎上者也所謂地者陰
之重濁而位乎下者也陽數奇故一三五七九皆
屬乎天所謂天數五也陰數偶故二四六八十皆
屬乎地所謂地數五也天數地數各以類而相求
所謂五位之相得者然也天以一生水而地以六
成之地以二生火而天以七成之天以三生木而

地以八成之地以四生金而天以九成之天以五
 生土而地以十成之此又其所謂各有合焉者也
 積五奇而為二十五積五偶而為三十合是二者
 而為五十有五此河圖之全數皆夫子之意而諸
 儒之說也宋子曰相得如兄弟有合如夫婦蓋以
 而不容紊也有合則取其奇偶之相為次第辨其類
 類而不問也相得則取其奇偶之相為次第辨其類
 曰在十二甲乙木丙丁火戊己土庚辛壬癸水
 便是相得甲與乙木丙丁火戊己土庚辛壬癸水
 合戊與癸合甲與己合乙與庚合丙與辛合丁與壬
 至十特言奇偶之多寡爾初非以次序而言天得
 奇而為水故曰一水生二火二火生三木三木生
 木而為金何也為一極為二以生之方而圓而成
 一而三也金何也為一極為二以生之方而圓而成
 四也如果以次言則一水生二火二火生三木三木
 行俱足猶待第六而後成冰二生火而未成水必至
 五而後成火

待五行俱足然後第六而後成冰二生火而未成水必至
 造化亦不成義理矣六之成水也耶如此則全不成
 一始陽居中天一生成水火也猶離之為卦也
 水始盛成土之成火也猶離之為卦也
 地二屬陽而離屬陰以內者為主而在外者始盛成
 也○雲莊劉氏曰陰也內者為主而在外者始盛成
 地二屬陽而離屬陰以內者為主而在外者始盛成
 位極陰之方而陽已始生於子火居午其行於方
 而陰已生於午若木生於子火居午其行於方
 春亦屬陽金生於午若木生於子火居午其行於方
 陰不可以其陰陽互言矣蓋水火未離乎氣陰陽
 合之初其氣自定有互根之妙木火則與水之發
 陰之收斂而有定質矣此其所以與水之發達陰
 ○思齊翁氏曰水定質矣此其所以與水之發達陰
 何以見之且天為一水火金木不得所以與水之發
 生火二得五便為三木三得五便為二
 木之成地也又曰金四得五便為三木三得五便為二
 五之土也又曰金四得五便為三木三得五便為二
 配之東北以陽方則與合者奇也○雙湖胡氏曰
 方則主之以偶行於天以質言則曰水火木金土
 行質具於地氣行於天以質言則曰水火木金土

取天地生成之序也。以氣言則曰木。至於洛書雖

火土金水取春夏秋冬運行之象也。夫子之所未言然其象其說已具於前有以通之

則劉歆所謂經緯表裏者可見矣。朱子曰河圖四

連九少陰居二而連八少陽居三而連七太陰居四

四而連六數與七對合為十也。洛書之位一與九對

二與八對三與七對四與六對亦與河圖不異又

曰河圖七入連於左為九二四連於右為六九五合

一三河圖五連於左為七相守於中亦為十五洛書縱橫

亦為十五五與十相守於中亦為十五洛書縱橫

數之皆十五互為七八九於中亦為十五洛書縱橫

中視河圖惟有五而無十然一○雙湖胡氏曰書之

之合環而向之未嘗無十馬合圖書之數悉計之

為數者猶如犬牙之相制牝牡之相銜其巧妙有

如此或曰河圖洛書之位與數所以不同何也曰

河圖以五生數統五成數而同處其方蓋揭其全

以示人而道其常數之體也洛書以五奇數統四

偶數而各居其所蓋主於陽以統陰而肇其變數

之用也。正齋胡氏曰河圖以生成成分陰陽以五生

陰外生成相合交泰之義也洛書而各居其方陽

以五奇數統之陽統四偶數之位也河圖而各居其

陰偏奇偶既分尊卑之位也九者流行以致其用

以立其體故為常變之說朱子特各舉所重者為言非

故為圖專於常變之說朱子特各舉所重者為言非

謂河圖專於常變之說朱子特各舉所重者為言非

者各當其自河圖四象之位此其用之當象之於四方
者不協夫其所處之卦又為用之變矣伏義則其西南
則以作易即橫圖卦畫之成而宛圓圖卦氣之老少
者觀此象分為主變也豈拘於陰之老乎自洛書四象
用之變象大禹則其四方者悉協乎所處之位此其
叙之常矣天錫禹其常者以作範因武王彛倫攸
陽居四正則配天之四陽之卦以輔此主常也豈撓於
則配四陰之卦以為陽之輔此主常也豈撓於

者曰其皆以五居中者何也曰凡數之始一陰一陽而已矣陽之象圓圓者徑一而圍三陰之象方方者徑一而圍四圍四者以二為一故參其一陽而為三圍四者以二為一故兩其一陰而為二是所謂參天兩地者也三二之合則為五矣此河圖洛書之數所以皆以五為中也然河圖以生數為主故其中之所以為五者亦具五生數之象焉其下一點天一之象也其上一點地二之象也其左一點天三之象也其右一點地四之象也其中一點天五之象也洛書以奇數為主故其中之所以為五者亦具五奇數之象焉其下一點亦天一之

象也其左一點亦天三之象也其中一點亦天五之象也其右一點則天七之象也其上一點則天九之象也其數與位皆三同而二異蓋陽不可易而陰可易成數雜陽固亦生之陰也宋子曰成數
之首如子者父之陰臣者君之陰
三同者圖書之六皆在北三八皆在東五皆在
中則二者之位數皆同也二異者圖書則四九在南而
書則二者之位數皆異也四陽不可易專指一三五陰可
二者指之位數皆異也四陽不可易專指一三五陰可
易統指之位數皆異也四陽不可易專指一三五陰可
數言則屬陰不得謂之陽矣故可言易難屬陽然以奇數
言雖屬陽然以不得謂之陽矣故可言易難屬陽然以奇數
其曰成之難陽固亦生之陰不可謂之陰矣故亦可易
成之陽者蓋但主陰可易而陽也
圖之九三五七九皆奇數陽也
易七九之位易者亦奇數陽也
然陽於北東則不動於西南則互遷者蓋北東陽
始生之方西南陽極盛之方陽主進數又必進於

極而後變也。○雙湖胡氏曰：圖書之數三同二異，其居中者不可易矣。獨西南二方之數相易者，則金乘火位，火入金鄉，有相克之義。馬此造化所必易之方，火入金鄉，正以成其相克之象也。自二方既易之後，圖則左旋相生，書則右轉相克，造化不可無生，亦不可無克，不生則或幾乎熄，不克亦無就也。曰：中央之五固為五數之象矣，然則其為數也，奈何？曰：以數言之，則通乎一圖由內及外，固各有積實可紀之數矣。然河圖之一二三四各居其五象本方之外，而六七八九十者，又各因五而得數，以附于其生數之外。洛書之一三三七九亦各居其五象本方之外，而二四六八者，又各因其類以附于奇數之側，蓋中者為主，而外者為客，正者為君，而側者為臣，亦各有條而不紊也。

盤詰問董氏曰河

圖之數不過一奇一偶，相錯而已。故太陽之位即太陰之位，太陽之數即太陰之數。見其迭陰迭陽，陽相錯所以為生，陰相錯所以為成。益數不過五，洛書之數不過十，蓋太陽占第一位，陰占第四位，已含少陰之數。太陽占第三位，陰占第六位，已含少陽之數。太陽占第五位，陰占第八位，已含少陰之數。太陽占第七位，陰占第十位，已含少陽之數。太陽占第九位，陰占第十二位，已含少陰之數。太陽占第十位，陰占第十四位，已含少陽之數。此皆河圖之數也。○

東而西以成于四之外其六者生數二四之積也
故自南而西自西而北以成于一之外七則九之
自西而南者也八則六之自北而東者也此又陰
陽老少互藏其宅之變也宋子曰老陽之位四今河圖之位一老
陽之位九居乎四之外而老陰之位六居乎二之外少陽之位七居
乎三之外少陰之位八居乎一之外互藏其宅也又曰一七却
居乎二河圖以少陰之八居乎三老陰之六居乎四互藏其宅也
共宗一為老陽之位六為老陰之數此固二老之合為友四
為老陰之位九為老陽之位亦二陽之互藏其宅也二七為朋
居陰之位八為少陰之位七為少陽之位此則二少互藏其宅也
陽居陰之位陰居陽之位亦數二少互藏其宅也然亦洛書
之縱橫十五而七八九六迭為消長虛五分十而
一含九二含八三含七四含六則參伍錯綜无適

而不遇其合焉此變化无窮之所以為妙也王齋
則洛書雖縱橫有十五之數實皆七八九六之迭
為消長一得五為六而與南方之九迭為消長四
得五為九而與西北之六迭為消長三得五為八
而與西方之七迭為消長二得五為七而與東北
之八迭為消長數之進者為長退者為消長而六
則又消七者進則又長六進為九則九長而六消
九退為六則九反消而六又長矣七進為八則八
長而七消八則八反消而七又長矣八進為九則九
長而七消七進為八則八長而七消七進為八則八
分十者虛其中五為七則八反消而七又長矣八
分十者虛其中五為七則八反消而七又長矣八
錯綜无適而不遇七分八九六之合焉然則聖人之
則之也奈何曰則河圖者虛其中則洛書者總其
實也河圖之虛五與十者太極也奇數二十偶數
二十者兩儀也以一二三四為六七八九者四象
也析四方之合以為乾坤離坎補四隅之空以為

兌震巽艮者八卦也。朱子曰以四象觀之太陽之
而兌得其位故乾為九而兌為一而數則九乾得其數
而數則八離得其數而震得其位故離為八而震
為二少陽之位居三而數則七坎得其位而巽得
其位故坎為七而巽為三太陰之位居四而數則
六坤得其數而艮得其位故坤為六而艮為四今
折六七八九之合以爲乾坤離坎而在四正之位
依一三之四坎以爲震洛書之實其一爲五行
兌巽艮而補四隅之空也

其二爲五事其三爲八政其四爲五紀其五爲皇
極其六爲三德其七爲稽疑其八爲庶徵其九爲
福極其位與數允曉然矣。王齊胡氏曰大禹之則
拘於書之位次以定疇之先後然自一至九之數
實有以默啓聖人作範之心故自初一之五行包
天地自然之數餘八法則是大禹參酌天時曰洛
人事而類之不必盡協於火木土金之位也

書而虛其中五則亦太極也奇偶各居二十則亦

兩儀也一三三四而含九八七六縱橫十五而五
爲七八九六則亦四象也四方之正以應乾坤離
坎四隅之偏以爲兌震巽艮則亦八卦也河圖之
一六爲水二七爲火三八爲木四九爲金五十爲
土則固洪範之五行而五十五者又九疇之子目
也是則洛書固可以爲易而河圖亦可以爲範矣
又安知圖之不爲書書之不爲圖也耶曰是其時
雖有先後數雖有多寡然其爲理則一而已但易
乃伏羲之所畫乎圖而初无所待於書範則大禹
之所獨得者則我未必追考於圖爾且以河圖而
虛十則洛書四十有五之數也虛五則大衍五十

之數也。積五與十則洛書縱橫十五之數也。以五乘十以十乘五則又皆大衍之數也。洛書之五又自含五則得十而通為大衍之數矣。積五與十則得十五而通為河圖之數矣。苟明乎此則橫斜曲直无所不通而河圖洛書又豈有先後彼此之間哉。

王齋胡氏曰洛書之五又自含五而得十者下含天三之象右一點含地四之象中一點含天五之象所謂五自含五而得十通在外四十為大衍之數積五與十而得十五者以其所含之五積之則又合五與十而為十五通在外四十而為河圖之五也。

○西山蔡氏曰古今傳記自孔安國劉向父子班固皆以為河圖授羲洛書錫禹關於明邵康節皆以為十為河圖九為洛書蓋大傳既陳天

地五十有五之數洪範又明言天乃錫禹洪範九疇而九宮之數戴九履一左三右七二四為肩六八為足正龜背之象也。唯劉牧意見以九為河圖十為洛書託言出於希夷既與先儒舊說不合又引大傳以為二者皆出於伏羲之世其易置圖書並無明驗但謂伏羲兼取圖書則易範之數誠相表裏為可疑耳其實天地之理一而已矣。雖時有古今先後之不同而其理則不容有二也。故伏羲但據河圖以作易則不必預見洛書而已。逆與之合矣。大禹但據洛書以作範則亦不必追考河圖而已。暗與之符矣。其所以然者何哉誠以此理之

外无復它理故也。潛氏陳氏曰：河圖以生數統成，似也。然一必配六，二必配七，三必配八，四必配九，五必居中而配十，圖書未嘗不相似也。河圖之生，有成同方，洛書之分是河圖，猶洛書也。異位者有比，有義是洛書，亦猶河圖也。○齊蔡氏曰：河圖數偶，偶者靜，靜以動為用，故河圖之行合皆奇，一合六，二合七，三合八，四合九，五合十，是故易之吉，凶生乎動，蓋靜者必靜，以靜為用，故洛書之位合皆偶，一合九，二合八，三合七，四合六，是故範之吉凶見乎靜，蓋動者必靜，而成也。然不特此耳，律呂有五聲，十二律而其相乘之數，完於六十，日名有十，幹十二支而其相乘之數，亦完於六十二，二者皆出於易之後，其起數又各不同，然與易之陰陽策數老少自相配合，皆為六十者，无不若合符契也。
朱子曰：九易數三十六對，二十四三十二對，二十六對。

皆六十也，以此知天下至運氣參同太一之屬，雖地之數以六十為節。
 不足道，然亦无不相通，蓋自然之理也。王齋胡氏曰：五運者，甲巳化土，乙庚化金，丙辛化水，丁壬化木，戊癸化火，是也。六氣于午少陰，若火寅申少陽，相火丑未太陰，濕土辰戌太陽，寒水巳亥厥陰，風木各司天為主氣，是也。參同契修養之書，漢魏伯陽作太乙日家有太一假令，今世復有圖書者，出其數亦必相符，可謂伏羲有取於今日，而作易乎。大傳所謂河出圖，洛出書，聖人則之者，亦況言聖人作易作範，其原皆出於天之意，如言以下筮者，尚其占與莫大乎著龜之類，易之書，豈有龜與卜之法乎。亦言其理，無二而巳爾。○朱子曰：世傳一至九數者，為河圖一至十數者，為洛書，正是反而置之，予於

啓蒙辨之詳矣近讀大戴禮明堂篇言其制度有
曰二九四七五三六一八鄭氏註云法龜文也得
此一證則漢人固以此九數者爲洛書矣又曰夫
以河圖洛書爲不足信自歐陽公以來已有此說
然終無奈顧命繫辭論語皆有是言而諸儒所傳
二圖之數雖有交互而无乖戾順數逆推縱橫曲
直皆有明法不可得而破除也至如河圖與易之
天一至地十者合而載天地五十有五之數則固
易之所自出也洛書與洪範之初一至次九者合
而具九疇之數則固洪範之所自出也繫辭雖不
言伏羲受河圖以作易然所謂仰觀俯察近取遠

求安知河圖非其中之一事耶大抵聖人制作所
由初非一端然其法象之規模必有最親切處如
鴻荒之世天地之間陰陽之氣雖各有象然初未
嘗有數也至於河圖之出然後五十有五之數奇
偶生成粲然可見此其所以深發聖人之獨智又
非泯然氣象之所可得而擬也是以仰觀俯察遠
求近取至此而後兩儀四象八卦之陰陽奇偶可
得而言雖繫辭所論聖人作易之由者非一而不
害其得此而後決也

王齋胡氏曰先天八卦乾兌
生於老陽之二七艮坤震生於
少陰之三六巽坎生於少陰之
四九

陰之六其卦未嘗不與洛書之位數合後天八卦
坤坎一六水離三七火震巽三八木乾兌四九金

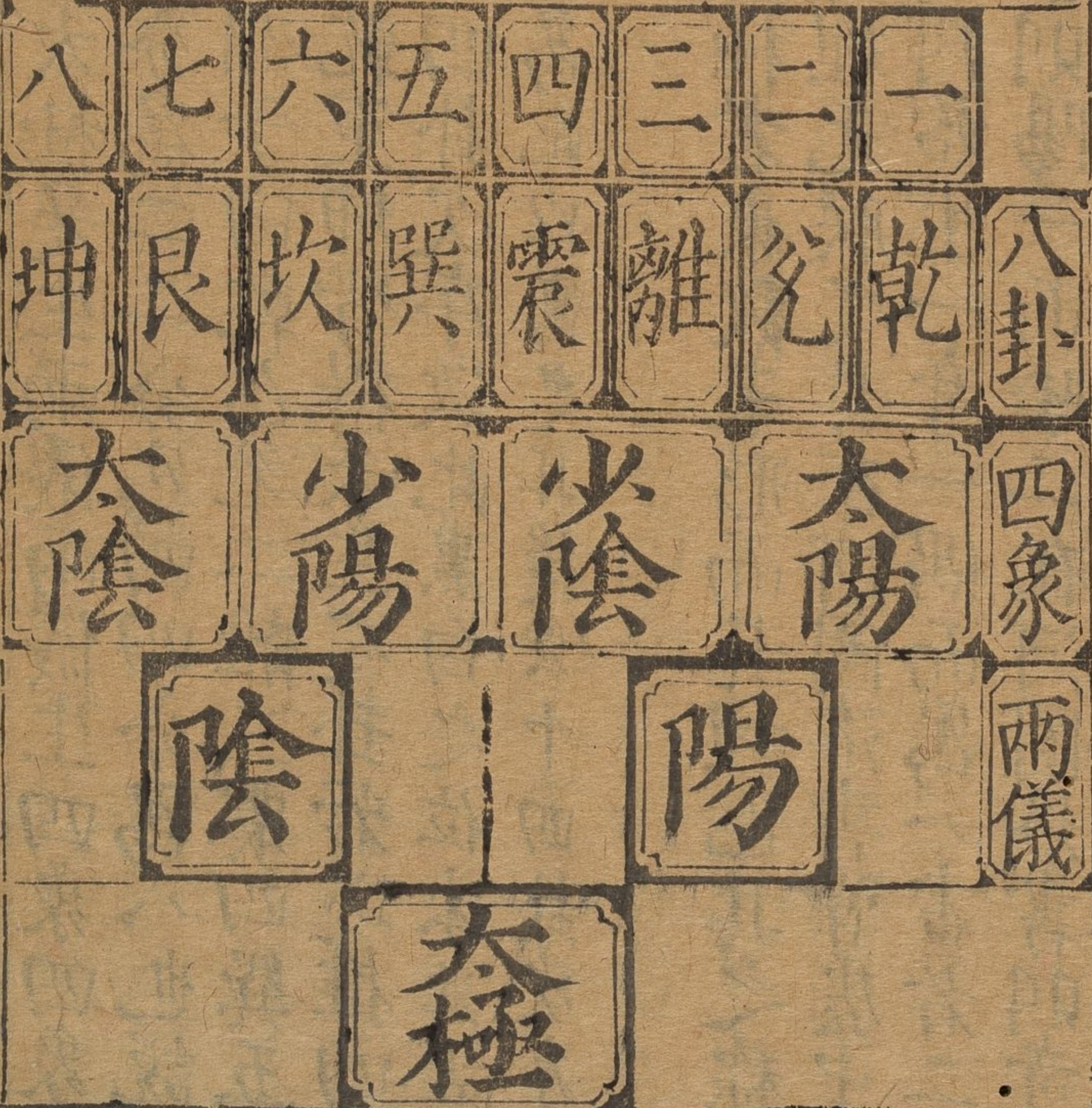
書所以相為經緯而先後天亦有相為表裏之妙也。○雙湖胡氏曰河圖洛書皆木數居東方伏羲畫卦自下而上即木之自根而餘餘而技也其書三木之生數也其卦八木之成數也重卦亦兩其三八其八兩三八木數大備而後六十卦大成一六水二七火四九金五十土皆在包羅中矣此春所以統四德大哉易也斯其至矣又曰以大傳之所詳之河圖洛書益皆聖人所取以為八卦者而九疇亦并出焉今以其象觀之則虛其中者所以為易也實其中者所以為洪範也其所以為易者已具於前段矣所以為洪範則河圖九疇之象洛書五行之數有不可誣者恐不得以其出於緯書而略之也。○古人做易其巧不可言太陽數九少陰數八少陽數七太陰數六初亦不知其數如何

恁地元來只是十數太陽居一除了本身便是九箇少陰居二除了本身便是八箇少陽居三除了本身便是七箇太陰居四除了本身便是六箇這處都不曾有人見得問老陽少陰少陽老陰除了本身一二三四便是九八七六之數今觀啟蒙陽進陰退之說也是如此曰他進退亦是如此不是人去強教他進退但是以十言之則如前說大故分曉若以十五言之則九便對六七便對八曉得時這物事也好則劇。○問看河圖上此數控定了曰天地只是不會說倩他聖人出來說若天地自會說話想更說得好在如河圖洛書便是天地畫

出底○謂其叔懷曰曾看河圖洛書數否无事時
好看且得自家心流轉得動

伏羲八卦

次序之圖



右繫辭傳曰易有太極是生兩儀兩儀生四象四象生八卦邵子曰一分爲二二分爲四四分爲八也說卦傳曰易逆數也邵子曰乾一兌二離三震四巽五坎六艮七坤八自乾至坤皆得未生之卦若逆推四時之比也後六十四卦次序倣此黑白之位本非古法但今欲易曉且爲此以寓之耳後六十四卦次序倣此

附錄朱子曰太極者象數未形而其理已具之稱形器已具而其理无朕之目在河圖洛書皆虛中之象也太極之判始生一奇一偶而爲一畫者二是爲兩儀其數則陽一而陰二在河圖洛書則奇

偶是也兩儀之上各生一奇一偶而爲二畫者四是謂四象其位則太陽一少陰二少陽三太陰四其數則太陽九少陰八少陽七太陰六以河圖言之則六者一而得於五者也七者二而得於五者也八者三而得於五者也九者四而得於五者也以洛書言之則九者十分一之餘也八者十分二之餘也七者十分三之餘也六者十分四之餘也四象之上各生一奇一偶而爲三畫者八於是三才略具而有八卦之名矣其位則乾一兌二離三震四巽五坎六艮七坤八在河圖則乾坤離坎分居四實兌震巽艮分居四虛在洛書則乾坤離坎

分居四方兌震巽艮分居四隅也蓋謂董氏曰自
太陽太陰不動而少陰少陽則交自四象生八卦則
則乾坤震巽不動而兌離坎艮則交益二老不動
者陽儀還生陽之象陰儀還生陰之象也乾坤震
巽不動者陽象還生陽之象陰象還生陰之象兌離
艮坎則交者陽象乃生陰象乃生陽象兌離坎艮
問易有太極是生兩儀兩儀生四象四象生八卦
曰此太極却是為畫卦說當未畫卦前太極只是
一箇混淪底道理裏面包含陰陽剛柔奇偶无所
不有及畫一奇一偶是生兩儀再於一奇畫上加
一奇此是陽中之陽又為一奇畫上加一偶此是
陽中之陰又於一偶上加一奇此是陰中之陽又
於一偶上加一偶此是陰中之陰是謂四象所謂

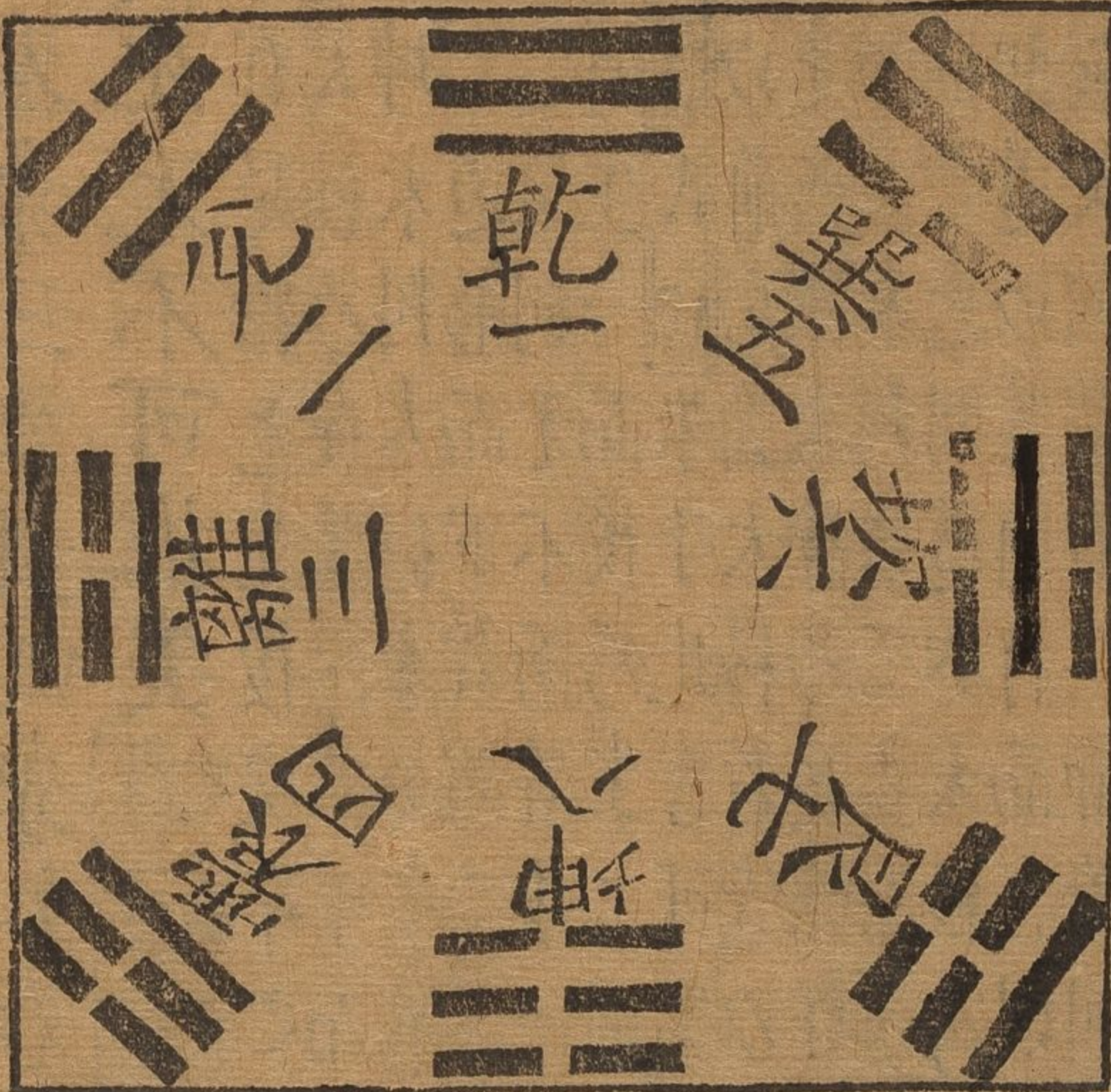
於

八卦者一象上有兩卦每象各添一奇一偶便是
八卦或說一為儀二為象三為卦四象如春夏秋
冬金木水火東西南北无不可推矣陳子曰太極

之極致耳有是理即有是物无先後之義正謂理
故曰易有太極則乾坤未判太衍未分之中而非
陰陽之外也若以乾坤未判太衍未分之中而非
則非也形而上者謂之道形而下者謂之器有是
理即有是氣理一而氣道一而無不兩者故曰太
生兩儀而老子謂道生一氣則無不兩者故曰太
理亦不精矣○西山真氏曰朱子此言可謂有
於子者大道在太極之先所謂太極者指作天地
莊子以道在太極之先所謂太極者指作天地
人三氣形已具而先未判者乃指作天地
是一知者即太極在太極之先未判者乃指作天地
不知道即太極在太極之先未判者乃指作天地
以極道而言則太極在太極之先未判者乃指作天地
淪之極道而言則太極在太極之先未判者乃指作天地
敬其秘而朱子又闡而明之孰所指皆同尚非周子
知太極之為理而非氣也哉

伏羲八卦

方位之圖



右說卦傳曰天地定位山澤通氣雷風相薄水火不相射八卦相錯數往者順知來者逆邵子曰乾南坤北離東坎西震東北兌東南巽西南艮西北自震至乾為順自巽至坤為逆後六十四卦方位放此

附錄

邵子曰乾坤縱而六子橫易之本也又曰震

始交陰而陽生巽始消陽而陰生兌陽長也艮陰長也震兌在天之陰也巽艮在地之陽也故震兌上陰而下陽巽艮上陽而下陰天以始生言之故陰上而陽下交泰之義也地以既成言之故陽上而陰下尊卑之位也乾坤定上下之位坎離列左右之門天地之所闔闢日月之所出入春夏秋冬

晦朔玄望晝夜長短行度盈縮莫不由乎此矣此條是說圓圖震與坤接是震始消陽而一陰始交陰也○一陽

生也巽與乾接是巽始消陽而一陰始交陰也○一陽

震兌用上所以陰行而陽下為泰之義蓋主物之終也故巽太極

陽用上所以陰行而陽下為泰之義蓋主物之終也故巽太極

所以立也○思齋翁氏曰卯為日門而此大陽所生酉

為月門雖始於寅至卯而月出於此大陽所生酉

至酉而門已闔一歲而春夏秋冬一闔於此大陽所生酉

望一酉而門已闔一歲而春夏秋冬一闔於此大陽所生酉

之陽所以極贊坎離功用之大也左右又曰此一節

明伏羲八卦也八卦相錯者明交相錯而成六十

四也數往者順若順天而行是左旋也皆已生之

卦也故云數往也知來者逆若逆天而行是右行

也皆未生之卦也故云知來也夫易之數由逆而

成矣此一節直解圖意若逆知四時之謂也朱子

橫圖觀之有乾一而後有兌二有巽五而後有離七

坤八亦有震三而後有震四有震四而巽五而坎六而

左方自震之初為冬至此易之所成也而巽五而坎六而

乾之末為夏至馬皆進而離兌之中為春分以至於坤

初為夏至馬皆進而離兌之中為春分以至於坤

冬至為夏至馬皆進而離兌之中為春分以至於坤

來日也故曰知來者逆然本易之序而巳故曰易逆

後始也○王齋胡氏曰邵子據經文解而巳故曰易逆

數也○王齋胡氏曰邵子據經文解而巳故曰易逆

而後及橫圖朱子釋邵子之說則先解而巳故曰易逆

者誠以所謂圓圖者其見卦畫之立圓圖則先解而巳故曰易逆

之因行所謂圓圖者其見卦畫之立圓圖則先解而巳故曰易逆

為大寒至子之半順屯益為小寒丑之初震噬嗑隨

家為人為春分卯之半損節中孚為清明辰之初大畜需

睽兌為穀雨辰之半履泰為立夏巳之初大畜需

小畜為小滿巳之半大壯大有夫為芒種午之初
 至乾之未交夏至午之半馬也始為夏至午之半大
 得夫震離兌乾巳生之初巽并蠱為大暑未之半大
 過巽恒為小暑未之初困未濟解為處暑申之半大
 訟為立秋申之初師未濟為秋分酉之半成旅小過
 蒙為白露酉之初漸寒艮為霜降戌之半謙否為立
 為寒露戌之初萃晉豫為小雪亥之半觀比剝為大雪
 冬之初至坤之未交冬至子之半馬也此三卦至二
 子之初至坤之未交冬至子之半馬也此三卦至二
 皆進而得夫巽坎艮坤未生之卦也復為冬至无妄
 立總為八節每節各計兩卦如坤復是也其十六氣
 明夷為立春節同人臨為春分之類是也其十六氣
 每氣各計三卦如頤屯益為小寒至觀比剝為大
 雪之類是也八節計十六卦十六氣計四十八卦
 合之為六十四卦此 ○朱子答董銖曰所問先天
 以卦配氣者馬也
 圖曲折細詳圖意若自乾一橫排至坤八此則全
 是自然故說卦云易逆數也皆自巳生之卦以若如圓
 圖則須如此方見陰陽消長次第震一陽離兌二

冬

陰坎艮二陰雖自稍涉安排然亦莫非自然之理自
 陰坤三陰益與前逆數者相反皆自來生而
 各至夏至為順益與前逆數者同其左右與
 卦自夏至冬至為逆益與前逆數者同其左右與
 今天文說左右不同益從中而分其初若有左右
 之勢爾自北而東為左自南而西為右又曰易逆數也以康節說
 方可通但方圓則一向皆逆若以圓圖看又只是
 一半逆不知如何○西山蔡氏曰其法自子中至
 午中為陽初四爻皆陽中前二爻皆陰後二爻皆
 陽上一爻為陰二爻為陽三爻為陰四爻為陽自
 午中至子中為陰初四爻皆陰中前二爻為陽後
 二爻為陰上一爻為陽二爻為陰三爻為陽四爻

伏義十六十

復頤益震夬無明時既家曲濟人
 復頤益震夬無明時既家曲濟人
 復頤益震夬無明時既家曲濟人



六十 三十 十六 八 四 兩

四

四

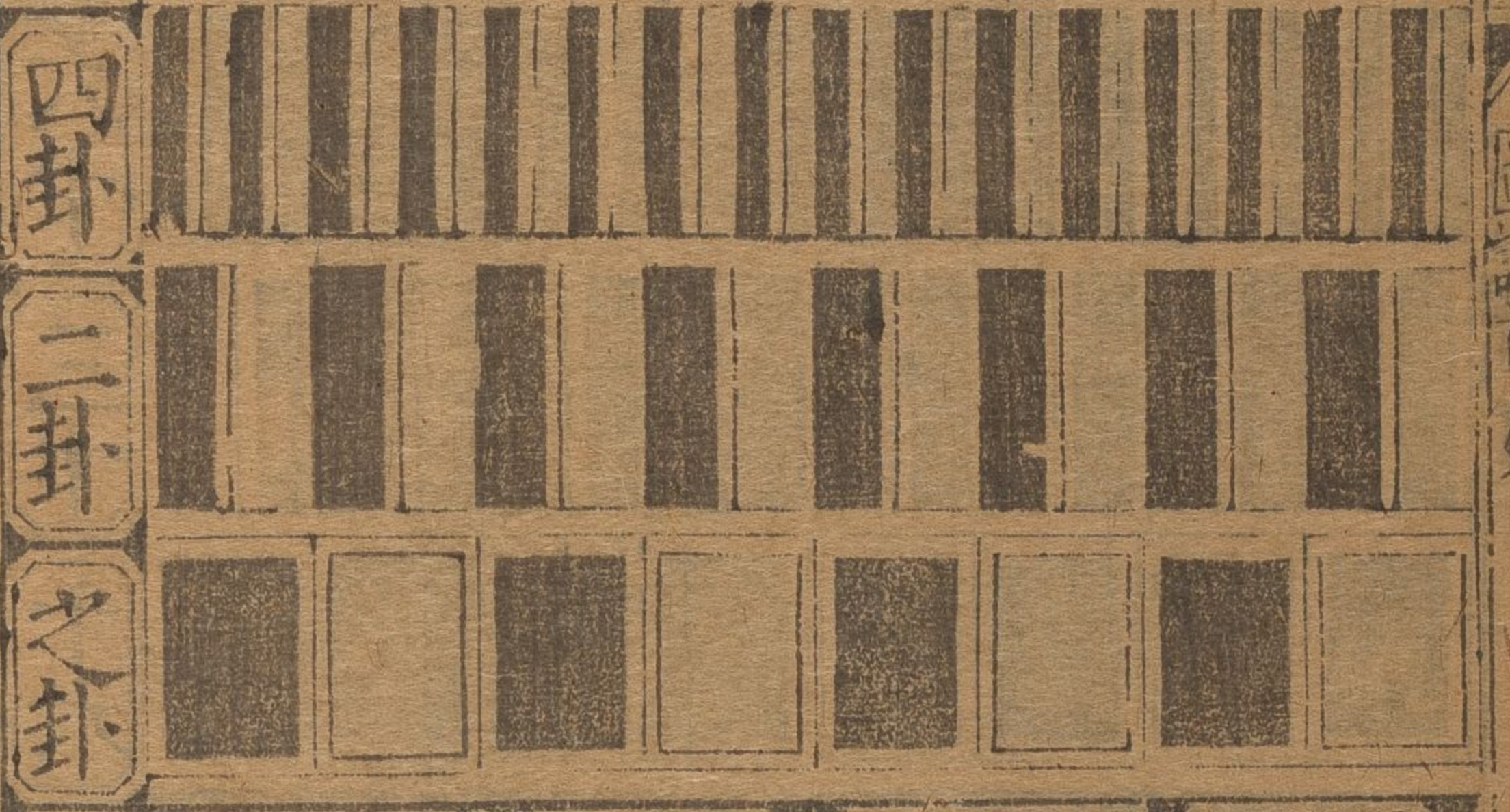
四

為陰在陽中上二爻則先陰而後陽
 在陰中上二爻則先陽而後陰
 始震終坤者以陰陽消息為數也
 居四方之正位乾坤坎離反復只是
 卦居四隅不正之位震巽反復只是
 巽二卦反對而成四卦反而言之天
 下日動於東月生於西而西言天之
 西言動於東月生於西與山鎮西北
 對待以立體如此自然與天地大造
 三坎六震四巽此各相對而合震九
 乾二坤六充四巽五各離四坎五震
 相對而合成九數九者陽之數乾之
 無所不包也造化隱然尊乾之意可
 見矣

雙湖胡氏曰
 觀

四卦次序

坤利此現豫晉否謙艮巽高來成也坎坤未用訟井巽大過



坤 艮 坎 巽

象 大陰 陽

儀 陰

極

右前八卦次序圖即繫辭傳所謂八卦成列者此圖即其所謂因而重之者也故下三畫即前圖之八卦上三畫則各以其序重之而下卦因亦各衍而為八也若逐爻漸生則邵子所謂八分為十六十六分為三十二三十二分為六十四者猶見法象自然之妙也

附錄朱子曰易有太極是生兩儀兩儀生四象四象生八卦此一節乃孔子發明伏羲畫卦自然之形體次第最為切要古今說者惟康節明道二先生為能知之故康節之言曰一分為二二分為四四分為八八分為十六十六分為三十二三十二

分爲六十四猶根之有榦榦之有枝愈大則愈少愈細則愈繁而明道先生以爲加一倍法其發明孔子之言文可謂最切要矣蓋以河圖洛書論之太極者虛中之象也兩儀者陰陽奇偶之象也四象者河圖之一合六二合七三合八四各九洛書之一合九二合八三合七四合六也以卦畫言之太極者象數未形之全體也兩儀者一爲陽而一爲陰陽數一而陰數二也四象者陽之上生一陽則爲二而謂之太陽生一陰則爲二而謂之少陰陰之上生一陽則爲三而謂之少陽生一陰則

爲二而謂之太陰也四象既立則太陽居一而含九少陰居二而含八少陽居三而含七太陰居四而含六此六七八九之數所由定也八卦者太陽之上生一陽則爲三而名乾生一陰則爲三而名兌少陰之上生一陽則爲三而名離生一陰則爲三而名震少陽之上生一陽則爲三而名巽生一陰則爲三而名坎太陰之上生一陽則爲三而名艮生一陰則爲三而名坤康節先天之說所謂乾一兌二離三震四巽五坎六艮七坤八者蓋謂此也至於八卦之上文各生一陰一陽則爲四畫者十有六經雖无文而康節所謂八分爲十六者此

也。四畫之上又各生一陰一陽，則爲五畫者三十。有二經雖无文，而康節所謂十六分爲三十二者，此也。五畫之上又各生一陰一陽，則爲六畫之卦六十有四，而八卦相重又各得乾一兌二離三震四巽五坎六艮七坤八之次，其在圖可見矣。○天地之間莫非太極陰陽之妙，聖人仰觀俯察遠求近取，固有超然而默契於心矣。故自兩儀未分渾然太極，而兩儀四象六十四卦之理已粲然於其中。太極分而兩儀，則太極固太極，兩儀固兩儀也。兩儀分而四象，則兩儀又爲太極，而四象又爲兩儀矣。自是而推四而八，八而十六，十六而三十二。

三十二而六十四，以至於有百千萬億之无穷，雖見於模畫，若有先后而出於人爲，然其已定之形已成之勢，固已具於渾然之中，而不容毫髮思慮作爲於其間也。○答袁樞曰：要見得聖人作易，衆原直截分明，不如且看卷首橫圖，自始初止，有兩畫時漸次看起，以至生滿六畫之後，其先後多寡既有次第，而位置分明不費辭說。於此看得方見六十四卦全是天理自然，挨排出來，聖人只是見得分明契，只依本畫出，元不曾用一毫智力添助。○問四爻五爻者何所主名，曰一畫爲儀，二畫爲象，三畫爲卦，則八卦備矣。此上若旋次各加陰陽。

一畫則積至三重再成八卦者八方有六十四卦之名若徑以八卦徧加乎一卦之上則亦於其位而得名焉方其四畫之時未成八卦故不得而名之耳又曰第四畫者以八卦為太極而復生之兩儀也第五畫者八卦之四象也第六畫者八卦之八卦也○又詩曰諸儒談易謾紛紛只見繁枝不見根觀象徒勞推互體玩辭亦是逞空言須知一本能雙餘始信千兒與萬孫喫緊包犧為人意悠悠千古向誰論

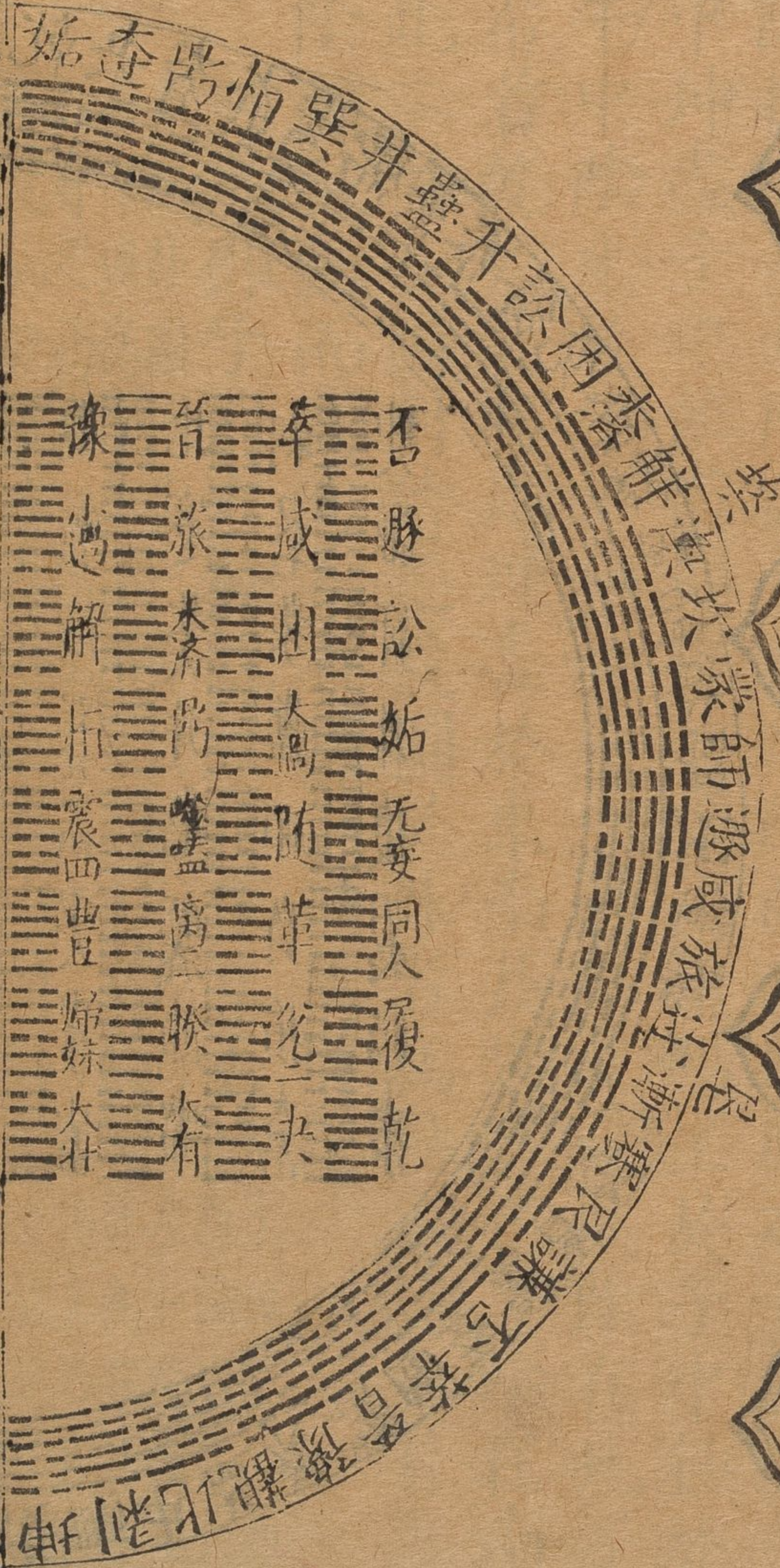
雲莊劉氏曰易畫生於太極故其理為天下至精易畫原於太極故其數為天下之至變太極理也形而上者必有所依而後立故雖不謀乎圖書之數而亦不離乎圖書之數太極為理之原圖書為數之祖與數本非二致也合而觀之斯可矣

伏

義

六

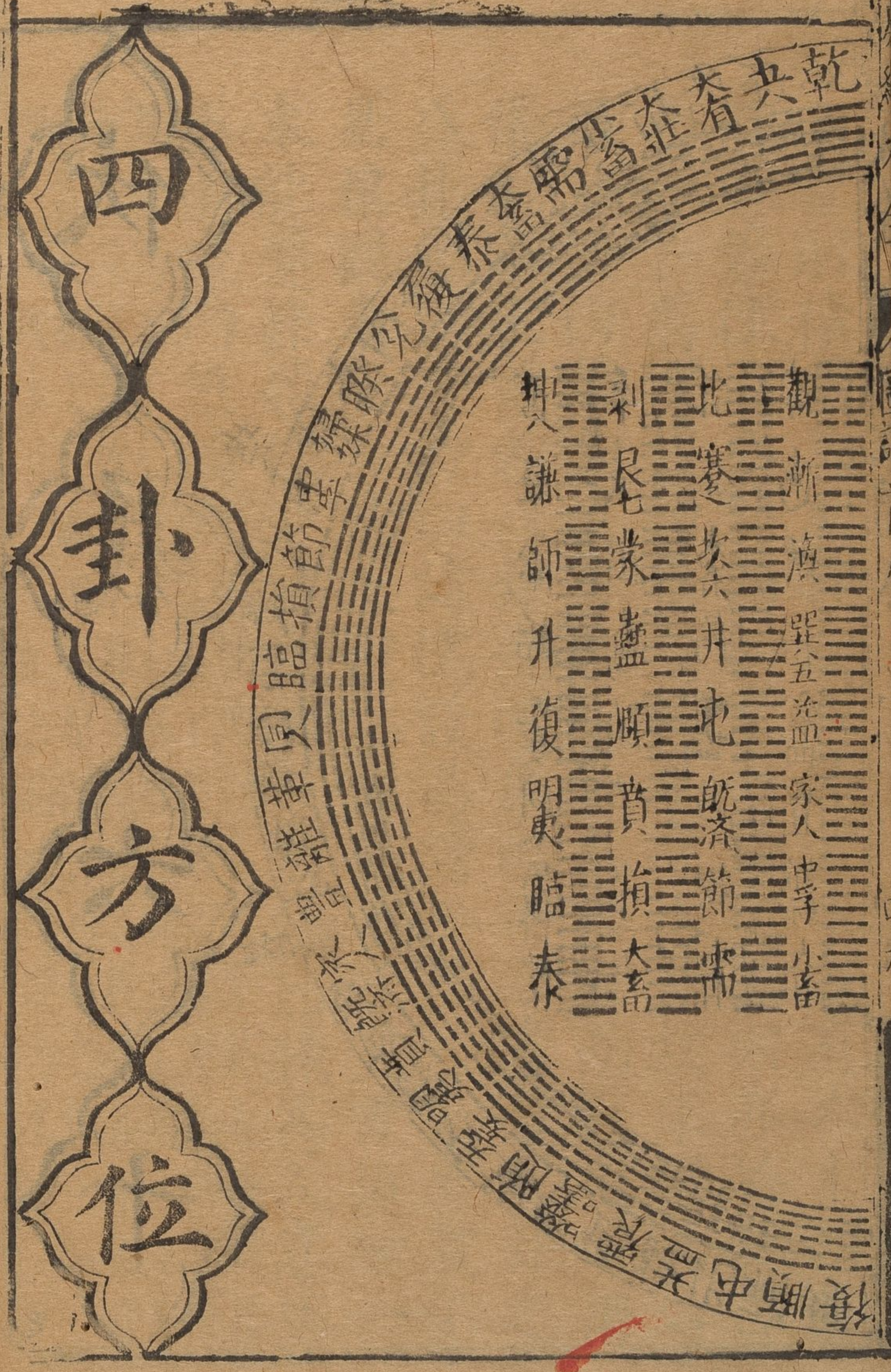
十



大方易經大全

圖說

九



右伏羲四圖其說皆出於邵氏蓋邵氏得之李之才
 挺之挺之得之穆脩伯長伯長得之華山希夷先生
 陳搏圖南者所謂先天之學也此圖圓布者乾盡午
 中坤盡子中離盡卯中坎盡酉中陽生於子中極於
 午中陰生於午中極於子中其陽在南其陰在北方
 布者乾始於西北坤盡於東南其陽在北其陰在南
 此二者陰陽對待之數圓於外者為陽方於中者為
 陰圓者動而為天方者靜而為地者也

附錄 邵子曰太極既分兩儀立矣朱子曰此下四節通論伏羲六

十四卦圖此一節以第一爻而言左一奇為陽
 右一偶為陰所謂兩儀者也今此一奇為左三
 二卦之初爻一偶為右三十二卦之初爻乃以
 累變而分非本即有此六十四段也後放此陽

上交於陰陰下交於陽而四象生矣朱子曰此

生第二爻而言也陽下之奇一偶而為少陰太陰之

生陰中第二爻之奇一偶而為少陰太陰之

上之奇一偶而為少陰太陰之

奇一偶而為少陰太陰之

太陽今分為左下十六卦之第二卦之少陽太陰其分

偶今分為初爻之陽交於陰陰交於陽而生天之四

象剛交於柔柔交於剛而生地之四象朱子曰此

一爻生第三爻言也陽謂太陽陰謂太陰剛謂少

陽柔謂少陰太陽之奇一偶而為少陽太陰之

大陰中第三爻之奇一偶而為少陽太陰之

之一奇一偶而為少陽太陰之

為震矣少陰之奇一偶而為少陽太陰之

中第三爻之奇一偶而為少陽太陰之

象生八卦也乾一奇一偶而為少陽太陰之

偶今分為八卦之第三爻餘皆放此而初爻二爻

之四今又分而為八矣乾兌艮坤生於地之四象

天之四象離震巽坎生於地之四象

八卦相錯而後萬物生焉朱子曰

一偶於是一奇第一偶各為四卦則生第四爻而

一奇於是一偶第一奇各為二卦則生第五爻而

下四爻亦分而為一奇一偶各為二卦則生第五爻而

第六爻亦分而為一奇一偶各為二卦則生第五爻而

六十六分為三十二三十二分為六十四猶根之

有幹幹之有枝愈大則愈少愈細則愈繁是故乾

以分之坤以翕之震以長之巽以消之長則分分

則消消則翕也。乾坤定位也。震巽一交也。兌離坎艮再交也。故震陽少而陰尚多也。巽陰少而陽尚多也。兌離陽浸多也。坎艮陰浸多也。

王齋胡氏曰：雷以動之也。歷離兌而乾則長之始。風以散之也。歷坎艮而坤則消之極。而為純陰之翕。聚則復長而循也。艮而坤則消之極。而為純陰之翕。聚則復長而離兌之陽得乾而有所居。上而坤至陰得坤而有所居。下而艮居下。故曰君以震乾故曰藏以巽坎而有所居。上而坤至陰得坤而有所居。下而艮居下。故曰君以震實分陰之則無動而君宰也。乾也。靜而坤以陰陽之純定上之也。巽一交兌離再交。由一陰之交以至二陽之交也。巽一交坎艮再交。由一陽之交以至二陰之交也。故初交為巽則陰尚少。再交為離兌則陽浸多矣。坎艮則初交為巽則陰尚少。再交為離兌則陽浸多矣。

舍陽也。有象之後陽分陰也。陰為陽之母。陽為陰

之父。故母孕長男而為復。父生長女而為姤。是以

陽起於復而陰起於姤也。

朱子曰：邵子自圖上說陰含陽。自復至乾是陽分陰。坤復之問。乃無極之前。坤反姤。是無極之前。○德齋翁氏曰：無極之前。陰含陽也。言自巽消而長。而至坤翕。靜之妙也。有象之後。陽分陰也。言自震長而短。而至乾翕。動之妙也。陰含陽也。言自巽消而長。而至坤翕。靜之妙也。有象之後。陽分陰也。言自震長而短。而至乾翕。動之妙也。

臨川吳氏曰：六十四卦。自圓圖左邊自復卦至乾卦。屬陽。上主生。言生

言殺物。自而有也。右邊自姤卦至坤卦。屬陰。上主殺。以

至於前。姤也。有象之後。謂自復卦至坤卦。屬陰。上主殺。以

所。含之。陽也。自復後。至乾。皆屬陽。而陽

陰中陽逆行。陰在陽中。陰逆行。陽在陽中。陰在陰

中。則皆順行。此真至之理。按圖可見矣。

朱子曰：圖屬陰。自震一陰。坎艮二陰。坤三陰。為陰。在陰中順行。

屬陰。自震一陰。坎艮二陰。坤三陰。為陰。在陰中順行。

坤无陽艮坎一陽巽二陽為陰在陽中逆行乾无
陰兌離先天圓圖左陽右陰左三十二卦陽始於復
氏曰之物九歷十變而壯又二陽臨又八變而二陽泰又
三變而四陽大壯又二陽臨又八變而二陽泰又
陽之進也始緩而終速其進也漸所謂陽在陽
中順也陽主升自下而升亦順也復至无妄二陽
陽明夷至同人二陽臨至復亦二陽泰三
至泰三陽之盛陽在北則微在東則著在南則盛亦
十六也陽順而盛陽在北則微在東則著在南則盛亦
順也卦則反是故曰真至之理按圖可見矣又曰
復至乾九百一十有二陰復至乾九八十陰王齋胡氏
坤凡百一十有二陰復至乾九八十陰曰自復至
乾居圖之左陽也故陽多而陰少自姤至坤居
圖之右陰方也故陰多而陽少自姤至坤居
右邊一畫陰左邊一畫陰便對一畫陽對待
以立體而陰陽各居其半也由此觀之天地間陰
陽各居其半本无截然為陽截然為陰之際淑慝
化貴陽賤陰聖人扶陽抑陰故為消長之際淑慝

之分又不能不致其區
別爾豈容以槩論哉又曰坎離者陰陽之限也
故離當寅坎當中而數常踰之者陰陽之益也然
用數不過乎中也朱子曰此更宜思離當卯坎當
山蔡氏曰此一節論陰陽往來皆以訓致以坎離
言離中當卯坎中當酉然離之生巳以起於寅震中
坎之生巳起于甲巽中故謂離當寅申之謂也王齋胡
氏曰坎離而始於申而始於寅是離當寅申而為陽也
陰而始於申而始於寅是坎當寅申而為陰也
者離雖當寅而為陰也
是者離雖當寅而為陰也
者取寅申而為陰也
乎地至寅申則溫厚之氣始用事午位陽雖生而未
害於陽至申則溫厚之氣始用事午位陽雖生而未
不過乎寅申則溫厚之氣始用事午位陽雖生而未
允當卯辰震當子丑巽當午未艮當酉戌巳坤當亥
不及而卯辰震當子丑巽當午未艮當酉戌巳坤當亥
已震當丑寅巽當子丑巽當午未艮當酉戌巳坤當亥

隅之會也此即邵子怕處其為數常喻之又大易吟曰天

地定位否泰反類山澤通氣損咸見義風雷相薄

恒益起意水火相射既濟未濟四象相交成十六

事八卦相盜為六十四朱子曰此是說方圖中兩

南角坤是天地定位便對東北角泰西南角否坎

乾是兌次坤是艮便對西北角泰之損後四

卦亦如是以共十六卦又曰方圓自西北之東南便

是問有乾以之坤自東北之西南便於此八卦見

其益為是恒損益既濟未濟所以又對不此八卦生

義蓋巧是兩角尖射上乾坤大相對不知怎生

圖分作四層看其第一層四隅乾坤否泰四卦所

謂天地定位否泰反類也然以周圖二十八卦橫

直觀之皆乾一坤八之卦也此見天地定位之不可

易也其第一層四隅兌艮咸損四卦所謂山澤通

氣損成見義也然以周圖二卦橫直觀之亦皆

兌艮咸損四卦所謂水大相射既濟

四隅為坎離既濟未濟四卦所謂水大相射既濟

未濟是也然以周圖十二卦橫直觀之亦皆離三

坎六之卦此足以見水火不相射之象也其最裏

一層為震巽恒益四卦所謂風雷相簿恒益起意

其象亦可見矣以此言之邵子之詩曉然足以見

自然之法象又詩曰耳目聰明男子身洪鈞賦予不

為貧須探月窟方知物未躡天根豈識人乾遇巽

時觀月窟地逢雷處見天根天根月窟閑來往三

十六宮都是春朱子曰先天圖自復至乾陽也自

月窟指復姤二卦乃是說他圖之所從起物天根

六宮之說邵子嘗曰八卦之象不易者四卦以坎

離反易者二震反為艮巽反為兌本是四卦以反

易為二卦以六變而成也重卦之象不易者入

乾坤坎離順中孚大過反易者二卦八如地反

如象之數本五十六卦反易者二卦八如地反

其似惟六如乾中變六如象之數本五十六卦反易者二卦八如地反

問都是春蓋云天理流行而巳常周流其間之意否曰是○朱子曰圓圖乾在南坤在北方圖坤在南乾在北乾位陽畫之聚為多坤位陰畫之聚為多此陰陽之各以類而聚也亦莫不有自然之法象然又曰圓圖象天一順一逆流行中有對待如震八卦對巽八卦對坤四角相對如乾八卦對坤八卦之類此則方圓圖之辨也圓圖象天者天圓而動包乎地外方圖象地者地方而靜固乎天中圓圖者天道之陰陽方圖者地道之柔剛震離兌乾為天之陽地之剛巽坎艮坤為天之陰地之柔地道承天而行以地之柔剛應天之陰陽

者惟一理也特在天者一逆一順卦氣所以運在地

者惟一理也特在天者一逆一順卦氣所以運在地之剛柔者易所謂太極也動靜者易所謂兩儀也陽剛柔者易所謂四象也動靜者易所謂八卦也又天有陰陽故有太陽太陰太陽太陰之剛柔者易所謂四象也動靜者易所謂八卦也又天有陰陽故有太陽太陰太陽太陰之剛柔者易所謂四象也動靜者易所謂八卦也又天有陰陽故有太陽太陰太陽太陰之剛柔者易所謂四象也動靜者易所謂八卦也

於二太故為天四象離震巽坎生於二少故為地
四象其言乾兌巽坎同而陰陽剛柔四象既殊四字分之朱子
唯以陰陽二字明之其論四象者以四卦自陰
巽中來以乾兌巽坤為地四象者以四卦自陽
儀中來朱子則以乾兌巽坤為地四象者以四卦自陰
其象於天有震巽坎艮坤四象者以四卦自陽
地二者各不同也但詳玩邵子本意謂陰陽相
交者指陽儀中之少陰也而老交少交而天地
剛柔是以陽儀中之少陰也而老交少交而天地
然為無間朱子易少交而老交而天地
柔為少陰二太相交而生天四象為太陰四象
地四象其分察然而有別朱子嘗言交而即子本
意然因是初不見圖之分陰陽者以說雖非即子本
之或老或少初不見圖之分陰陽者以說雖非即子本
八卦震兌西為長少於正合為巽東南艮東
比為長少相合於方以長少而合陰長之巽為通氣
若伏義先天八卦震兌西為長少於方以長少而合陰長之巽為通氣
風不相悖艮以少卦震兌西為長少於方以長少而合陰長之巽為通氣
以長合長少合少為得偶又言无伏羲底故又
王底不成其歸却在伏羲上今邵子說四象之交

即文王之說也朱子說四象之交即伏羲之說也
觀朱子之說實廣邵子未盡之意而觀邵子說者
亦庶乎有問邵子云先天之學心法也圖皆從
中起萬化萬事生于心何也曰其中白處便是太
極三十二陰三十二陽便是兩儀十六陰十六陽
底便是四象八陰八陽底便是八卦又曰萬物萬
化皆從這裏流出是心法皆從中起也
心法也圖皆從中起也皆者其故何也蓋方圓圖
而言也天地定位中起也皆者其故何也蓋方圓圖
以散之方圓之從中起也皆者其故何也蓋方圓圖
故圓圖左旋起於六十四起也皆者其故何也蓋方圓圖
是中也起於天地之定也皆者其故何也蓋方圓圖
也起於震巽東北西南之交也皆者其故何也蓋方圓圖
相直也則起於相震巽西南之交也皆者其故何也蓋方圓圖
益恒也則起於相震巽西南之交也皆者其故何也蓋方圓圖
動以定位為本方者雷風之動散也由此而論圓者
靜而无靜固先天之心法欤是動散不可不皆求之圖

也○（變胡胡氏曰）程氏此論甚的愚因推之天地
定位起南北子午之中山澤通氣坎西北東南之
卦雷風相薄次東北西南之中起也雷以動之風以
東之正居方圖中心兩以潤之日以相之則坎次
巽離次震艮以止之乾以說之則艮次坎兌次離
乾以君之坤以蕪之則乾次兌坤次艮實由問圖
中而達乎西北東南方圖亦自中起也

雖无文吾終日言之不離乎是何也曰先天圖今
所寫者是以一歲之運言之若大而古今十二萬
九千六百年亦只是這圈子小而一日十二時亦
只是這圈子都從復上推起去又曰以月言之自
坤而震月之始生初三日也至兌則月之上弦初
八日也至乾則月之望十五日也至巽則月之始
虧十八日也至艮則月之下弦二十三日也至坤

則月之晦三十日也又曰一日有一日之運一歲
有一歲之運大而天地之終始小而人物之生死
遠而古今之世變皆不外乎此只是一箇盈虛消
息之理如納甲法乾納甲壬坤納乙癸離納巳坎
納戊巽納辛震納庚兌納丁艮納丙亦是此（王齋）
曰自有先天圖以後如納甲法道家脩養法下至
火珠林占筮等書莫不自先天圖出所謂天地萬
物之理盡在也○易訓變易文訓交易是博易之義
觀先天圖便可見東邊一畫陰便對西邊一畫陽
蓋東一邊本皆是陽西一邊本皆是陰東邊陰畫
本皆是自西邊來西邊陽畫都是自東邊來如在
西是東邊五畫陽過來復在東是西邊五畫陰過

大方易經

來互相博易而成易之變雖多般然此是第一變
又曰陽中有陰陰中有陽兩邊交易各各相對其
實非此往彼來只是其象如此然聖人當初亦不
恁地思量只是畫一個陰畫一個陽每個便生兩
箇就一箇陽上又生一個陽一個陰就一個陰上
又生一箇陰一箇陽只管恁地去自一為二二為
四四為八八為十六十六為三十二三十二為六
十四既成便如此齊整皆是天地本然之妙元如
此但畧假聖人手畫出來○問先天圖有自然之
象數伏羲當初亦知其然否曰也不見得如何但
橫圖據見在底畫較自然圓圖便是就這中間扣

做兩截恁地轉來底是奇恁地轉去底是偶有此
造作不甚依他元初畫底伏羲當初也只見太極
下面有個陰陽便知得一生二二又生四四又生
八恁地推去做成這物事不覺成來却如此齊整
○荅葉永卿曰先天之說此須先將六十四卦作
一橫圖則震巽復始正在中間先自震復却行以
至於乾乃自巽姤而順行以至於坤便成圓圖而
春夏秋冬晦朔弦望晝夜昏旦皆有次第此作圖
之大指也又左方百九十二爻本皆陽右方百九
十二爻本皆陰乃以對望交相博易而成此圖若
不從中起以向兩端而但從頭至尾則此等類皆

文王八卦次序

乾爻

坤母

艮坎震

震長男

坎中男

艮少男

巽長女

離中女

兌少女

得乾初爻

得乾中爻

得乾上爻

得坤初爻

得坤中爻

得坤上爻

兌離巽

不可通矣。試用此意推之，當自見得也。○先天乃伏羲本圖，非康節所自作。雖无言語，而所該甚廣。凡今易中一字一義，无不自其中流出者。○問先天圖與太極圖不同如何？曰：中間虛者便是太極。他圖說從中起，今不合方圖在中間塞却，待取出放外，他兩邊生者即是陰根陽陽根陰。這箇有對從中出者无對。○問先天圖如何移出方圖在下？曰：是其挑出。臨川吳氏曰：羲皇始畫八卦，因重之，作連山歸藏。周易雖亡，其本諸羲皇之圖，而其取用又各不同。馬三易既亡，其本諸羲皇之圖，而後聖因循習知，有周易而已。羲皇卦圖鮮或傳授，而淪落於方技家。雖其說具見於係辭，說卦而讀者莫之察也。至邵子始得而發揮之，於是人乃知有羲皇之易，不至於沿流而迷其源焉。厥功大矣。

右見說卦

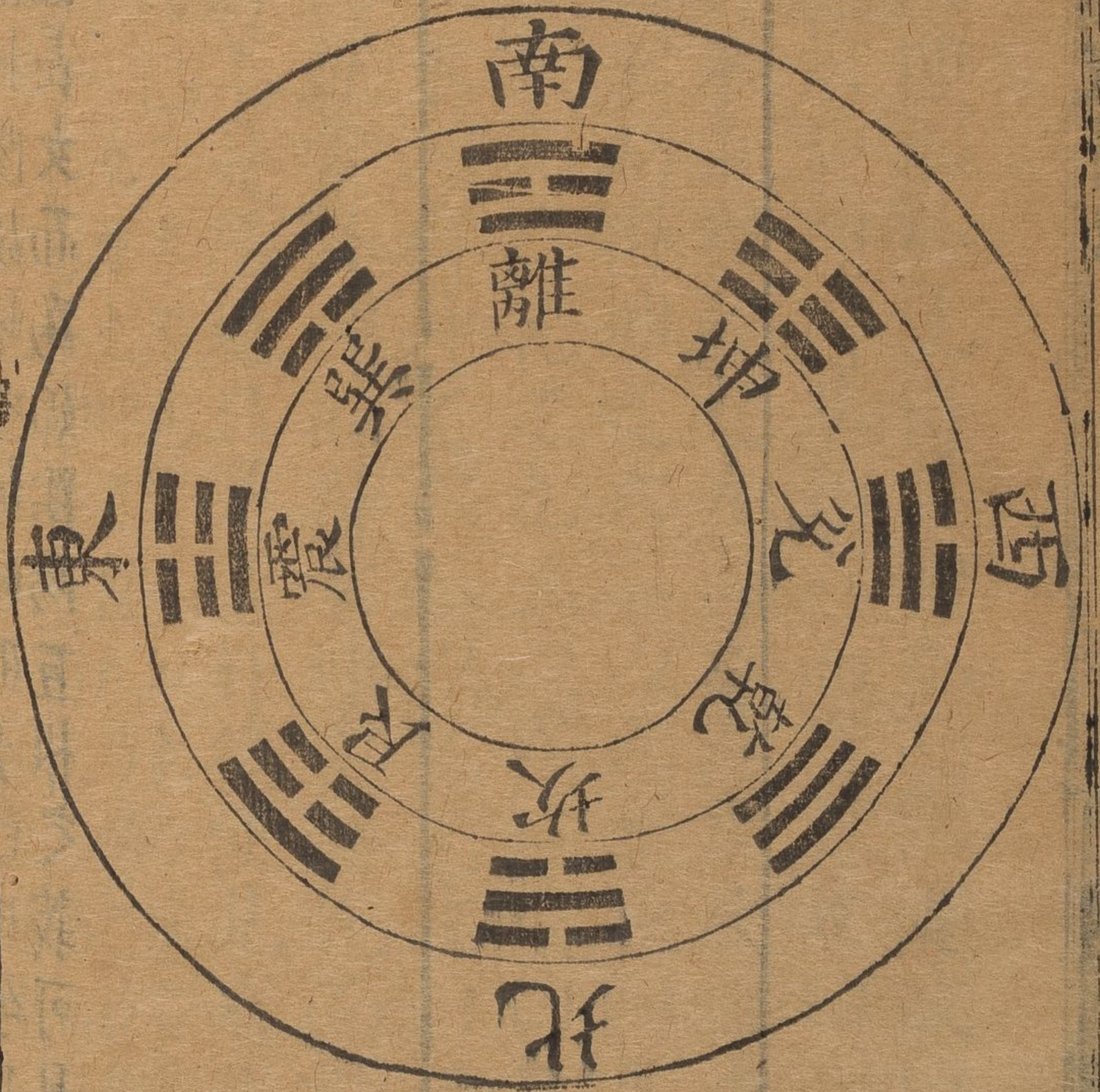
附錄朱子曰坤求於乾得其初九而為震故曰一索而得男乾求於坤得其初六而為巽故曰一索而得女坤再求而得乾之九二以為坎故曰再索而得男乾再求而得坤之六二以為離故曰再索而得女坤三求而得乾之九三以為艮故曰三索而得男乾三求而得坤之六三以為兌故曰三索而得女又曰乾索於坤而得女坤索於乾而得男初問畫卦時不是恁地只是畫卦後便見有此象耳

王齋胡氏曰三男陽也乾之似也乃歸之於坤求而後得何也蓋三女陰也坤之似也乃歸之於乾求而後得何也蓋三男本坤艸各得乾一陽而成此陽根於陰故歸之坤也三女本乾艸各得坤一陰

而成此陰根於陽故歸之乾也邵子曰母孕長男而為復父生長女而為姤陰陽互根之義可見矣

大方易經大全 圖說首八 坤

文王八卦方位



右見說卦邵子曰此文王八卦乃入用之位後天之學也

附錄 邵子曰至哉文王之作易也其得天地之用乎故乾坤交而為泰坎離交而為既濟也乾生於子坤生於午坎終於寅離終於申以應天之時也置乾於西北退坤於西南長子用事而長女代母坎離得位而兌艮為偶以應地之方也王者之法其盡於是矣邵子曰此言文王改易伏羲卦圖之南而為泰矣自離東坎西而交則兩坎東而為既濟矣乾坤之交者自其所以成而反其所由生也故再變則乾退乎西北坤退乎西南也坎離得乾位而坎得坤位也震用事者發生於東方巽代母者長養於東南也○王齋胡氏曰乾南坤

北離東坎西者先天卦位乾坤猶南北而交坤南
 乾則北則坤上乾下故交而為既濟也先天卦由東西而
 交則坎上離下故交而為既濟也先天卦由東西而
 而云生於子者以乾陽始生於復七子之午也居午而
 居子而乾之坤之所已成今下而交坤始生於子於是
 也午乾之坤之所已成今下而交坤始生於子於是
 由生也子乾之坤之所已成今下而交坤始生於子於是
 南也先夫天卦離當寅而後天卦則乾退於西北坤退
 離交坎而終於申也寅而後天卦則乾退於西北坤退
 則交於坎而向離是東自上也而西也者坎位其變乃
 位其變則坎而向離是東自上也而西也者坎位其變乃
 變而為後天卦乾坤既退則離上而得乾位也故坎再
 而得坤位也震於東南也始事而發生於東方異代其
 繼事而長養於東南也始事而發生於東方異代其
 交也將變而無定位天時之不窮也故曰應天也
 天主坎離震兌之交而交也王作易所以有定位也
 而有常也故曰應地也此文王作易所以有定位也
 子而邵子以圖屬之至哉地辭贊之也○雙湖胡氏曰邵
 辭文王所作而謂西南八卦蓋本之坤井下之辭卦

也方位又曰易者一陰一陽之謂也震兌始交者也
 故當朝夕之位坎離交之極者也故當子午之位
 巽艮不交而陰陽猶雜也故當用中之偏乾坤純
 陽純陰也故當不用之位也西山蔡氏曰此一節
 陽本在上陰本在下艮一陽一陰在上一巽一陰在下
 云不交震一陽在下兌一陰在上極陰在上一巽一陰
 在中離陰在中故為交之極春陽之始故交坎陽
 秋陰之始故兌居之夏一陽一極陰生故離居之冬陰
 極陽生故坎居之艮一陽一極陰生故離居之冬陰
 用乾純陽故坤純陰不為用東方巽二陽一陰猶有
 陰不用故乾坤純陰不為用東方巽二陽一陰猶有
 坤巽為陰北為地之陽南為地之陰故乾艮居北
 居南巽也坤北為地之陽南為地之陰故乾艮居北
 陰之多者也是以為天地用也乾極陽坤極陰是
 以不用也又曰震兌橫而六卦縱易之用也宋子嘗

於西故在先天居西月正照於子夜分時也故
 地不特坎離後天卦位皆以生旺為序震木旺於
 卯兌金旺於酉陰金旺於巳震居東南皆以五行
 水木之旺於巳故巽金居東南皆以五行
 此所謂易之用也○震居東南皆以五行
 行於四時也震巽二木主春故震在東方巽在
 兌為正火主夏故兌在西方乾為正水主冬故乾
 在旺為四季故坤土在次為南方之水故坤為
 在冬春之交者為東氣王之卦也坤陰土在二
 也故在陽地者以氣王之卦也坤陰土在二
 土故在陽地者以氣王之卦也坤陰土在二
 乎陰兌金故震正西乾陽金故近北而接近南○朱
 陽也觀於說卦帝出乎震章其指瞭然矣○朱
 子答袁樞曰來喻謂冬春為陽夏秋為陰以文王
 八卦論之則自西北之乾以至東方之震皆父與
 三男之位也自東南之巽以至西方之兌皆母與

考此圖而更左之說曰震東兌西者貴而進故以
 長為先而位乎中者也離南皆當四方之中也
 也坎北者進之中也坎北者進之中也坎北者進
 事之卦然震兌始而坎離皆當四方之中也坎北
 乾西北坤西南者父尊故坤父而母老而退居不
 然巽東南者少男故坤進而後長女退居不用也
 不用也然男未就傳四偶行故巽向東而艮皆
 全未用也然男未就傳四偶行故巽向東而艮皆
 用而居西者不復居四偶行故巽向東而艮皆
 乾坤○盤其水雷風山澤之中相易為坎離伏義卦
 云○盤其水雷風山澤之中相易為坎離伏義卦
 以上二下相易為震兌澤雷以中相易為坎離伏義卦
 變其二下相交為乾坤六子並以一為巽艮風坤
 自然之象矣○思齋翁氏曰坎離是乾而六卦縱
 交在八卦位中只有西後天則四位正位以上之
 先天則坎離以卯酉為二南則坎離四位正位以上
 此四位位中陰上中後天皆是義文微意○隆
 山東氏曰離中為日大光明生於東故在坎為月
 正照於午日午時也故在後天居南坎為月月生

三女之位也。故坤蹇解卦之彖辭皆以東北爲陽，方西南爲陰方。然則謂冬春爲陽，夏秋爲陰，亦是一說。但說卦又以乾爲西北，則陰有不盡乎西，以巽爲東南，則陽有不盡乎東。此亦以來書之說推之。而說卦之文適與彖辭相爲表裏，亦可以見此圖之出於文王也。但此自是一說，與他說十二卦之類各不相通耳。又曰：據邵氏說，先天者伏羲所畫之易也，後天者文王所演之易也。伏羲之易初无文字，只有一圖以寓其象數，而天地萬物之理陰陽始終之變具焉。文王之易即今之周易，而孔子所爲作傳者是也。孔子旣因文王之易以作傳，

則其所論固當專以文王之易爲主。然不推本伏羲始畫之易，只從中半說起，不識向上根原矣。故十翼之中如八卦成列因而重之、太極兩儀四象八卦而天地山澤雷風水火之類，皆本伏羲畫卦之意。而其於啓蒙原卦畫一篇亦分兩儀伏羲在前，文王在後，必欲知聖人作易之本，則當考伏羲之畫。若只欲知今易書文義，則但求之文王之經。孔子之傳足矣。兩者初不相妨，而亦不可以相襍也。又曰：自初未有畫時，說到六畫滿處者，邵子所謂先天之學也。卦成之後，各因一義推說，邵子所謂後天之學也。如繫辭說卦三才六位之說，即所

坎河圖以爲後天八卦未必預見於書文王但據先天八卦
 卦以爲後天八卦未必預見於書文王但據先天八卦
 聖人相符合于所以見天地之間合而自然之數其所
 必同也坤中不可不察焉○覆湖胡氏曰先天乾中爻
 乾位西北先氣上騰而交坤位西南先爻則成離而
 乾位西北先氣上騰而交坤位西南先爻則成離而
 坎下交則成兌氣上騰而交坤位西南先爻則成離而
 震居西而次夏爲秋先坎居北而爲冬震居東而則成
 冬爲春後天離之既位故坎居北而爲冬震居東而則成
 進而位於東北乾之既位故坎居北而爲冬震居東而則成
 天坤既位於西南而當先天震之既位故坎居北而爲冬震
 東南之卦先由定知此夫豈舍先天而自爲之哉四
 隅之卦先由定知此夫豈舍先天而自爲之哉四

卦變圖承傳或以卦變爲說今作此圖以明之蓋易

中之一義非畫卦作易之本指也

凡一陰一陽之卦各六皆自復姤而來五陰五陽
 凡一陰一陽之卦各六皆自復姤而來五陰五陽

剝 比 豫 謙 師 復
卦同圖異

凡二陰二陽之卦各十有五皆自臨遯而來四陰四陽
 凡二陰二陽之卦各十有五皆自臨遯而來四陰四陽

頤 屯 震 翼 臨
卦同圖異

蒙 坎 解 升
卦同圖異

艮 蹇 過
卦同圖異

晉 萃
卦同圖異

觀

遁 巽 訟 遯

革 離 家人 无妄

兌 睽 中孚

需 大畜

大壯

凡三陰三陽之卦各三十皆自泰否而來

損 節 蠱 泰

賁 既濟 豐

噬嗑 隨

益

蠱 井 恒

未濟 困

渙

旅 咸

漸

否

咸 旅 漸 否

困 濟 渙

井 蠱

恒

隨 噬嗑 益

賁

凡三陰三陽之卦各三十皆自泰否而來

豐

節

歸妹

泰

凡四陰四陽之卦各有十五皆自大壯觀而來二

陰一陽圖已見前

畜

睽

萃

離

家人

无妄
鼎
過

巽

訟

遯

萃

蹇

過

坎

解

升

晉
觀

艮

蒙

六十四卦圖

屯
頤

震

翼

臨

凡五陰五陽之卦各六皆自夬剝來一陰一陽圖

已見前

夬
夬

畜

履

夙

姤

比
剝

豫

謙

師

復

夬
夬

畜

復

夙

姤

右易之圖九有天地自然之易有伏羲之易有文王
周公之易有孔子之易自伏羲以上皆无文字只有
圖書最宜深玩可見作易本原精微之意文王以下
方有文字即今之周易然讀者亦宜各就本文消息
不可便以孔子之說爲文王之說也

附錄董銖問近畧考卦變以彖辭考之說卦變者
凡九卦蓋言成卦之由凡彖辭不取成卦之由則
不言所變之爻程子專以乾坤言變卦然只是上
下兩體皆變者可通若只一體變者則不通兩體
變者凡七卦隨蠱賁咸恒漸渙是也一體變者兩
卦訟无妄是也七卦中取剛來下柔剛上柔下之

類者可通至一體變者則以來爲自外來故說得
有礙大凡卦變須觀兩體上下爲變方知其所由
以成之卦朱子曰便是此處說得有礙且程傳賁
卦所云豈有乾坤重而爲泰又自泰而變爲賁之
理若其說果然則所謂乾坤變而爲六子八卦重
而爲六十四皆由乾坤而變者其說不得不通矣
蓋有則俱有自一畫而二二而四四而八而八卦
成八而十六十六而三十二三十二而六十四而
重卦備故有八卦則有六十四矣此康節所謂先
天者也若震一索而得男以下乃是已有此卦了
就此卦生出此義皆所謂後天之學也今所謂卦

變者亦是有卦之後聖人見得有此象故發於彖辭安得位之乾坤重而爲是卦則更不可變而爲他卦耶若論先天一卦亦无既畫之後乾一兌二離三震四至坤居末又安有乾坤變而爲六子之理○凡今易中所言皆是後天之易耳以此見得康節先天後天之說最爲有功○太極兩儀四象八卦者伏羲畫卦之法也說卦天地定位至坤以藏之以見伏羲所畫八卦之位也帝出乎震以下文王即伏羲已成之卦而推其義類之辭也如卦變圖剛來柔進之類亦是就卦已成後用意推說以見此爲自彼卦而來耳非真先有彼卦而後方

有此卦也古註說賁卦自泰卦而來先儒非之以爲乾坤合而爲泰豈有泰復變爲賁之理殊不知若論伏羲畫卦則六十四卦一時俱了雖乾坤亦无能生諸卦之理若如文王孔子之說則縱橫曲直反覆相生无所不可要在看得活終无所拘泥則无不通耳○伊川不取卦變之說至柔來而文剛剛自外來而爲主於內諸處皆牽強說了王輔嗣卦變又變得不自然某之說却覺得有自然氣象只是換了一爻非是聖人合下作卦如此自是卦成了自然有此象○洙漢上易卦變只變到三爻而止於卦辭多有不通處某更推盡去方通如

无妄剛自外來而為主於內只是初剛自訟二移
下來晉柔進而上行只是五柔自觀四揆上去此
等類按漢上卦變則通不得○卦有兩樣生有從
兩儀四象加倍生來底有卦中互換自生一卦底
互換成卦不過換兩爻這般變卦伊川破之及到
那剛來而得中却推不行大率在就義理上看不
過如剛自外來而得中分剛上而文柔等處看其
餘多在占處用也貴卦節之象這雖无緊要然後
面有數處彖辭不如此看无來處解不得雙湖胡氏曰按
彖辭中本義所釋卦變訟泰否隨蠱噬嗑賁无妄
大畜咸恒晉睽蹇解升鼎漸渙只十九卦且所釋
自訟晉與圖同外餘皆不合如隨自困噬嗑未濟
既濟來據圖則自泰否來之類是也蓋圖雖因彖

傳而作而卦變則无所不通不可以一定拘也嘗
考此圖之變各生於兩卦下而師之陽位如復
而上往居陰位則陰之二復一而師之陽位如
復初爻變陽則陰自下而上往居陽位初爻變
陰爻變陰位如姤變自下而上往居陰位初爻
來居陰位如姤變自下而上往居陽位初爻變
不為同人爻之類是也此圖變法又自是一列
初爻變陰陽爻之類是也此圖變法又自是一列
用必八九六七之變如敬蒙三十二圖變例小
備也○鄒陽董氏曰鶴山魏氏謂朱子易大抵
於邵子為多不讀則魏氏之言為尤信朱子亭
即以作今觀此諸圖則魏氏之言為尤信朱子亭
即傳義畫愚亦謂未于又所以傳即易云

周易傳義朱子圖說 畢

周易五贊

原象

太一肇判陰降陽升陽一以施陰兩而承

雲萃胡氏曰此畫前

之易也大極即太極以其未分則曰太一以其極至

則曰大極坤陽實則能施陰虛則能承乾曰與行兩施

曰德施普坤曰乃順承天曰承天時行施與承雖見

於乾坤已畫之後此所言則未畫之前天地間陰陽

之象與數凡陽皆一以施凡陰皆兩而承其理固如

此太極判而生陰陽一每生兩此天地自然之易也

惟皇昊羲仰觀俯察竒偶既陳兩儀斯設既榦乃支

一各生兩陰陽交錯以立四象竒加以竒曰陽之陽
竒而加偶陽陰以章偶而加竒陰內陽外偶復加偶
陰與陰會兩一既分一復生兩三才在日八卦指掌
竒竒而竒初一曰乾竒竒而偶兌次二焉竒偶而竒

周易經傳大全 五贊 奇偶

次三曰離奇偶而偶四震以隨偶奇而奇巽居次五
偶奇而偶坎六斯覩偶偶而奇艮居次七偶偶而偶
坤八以畢初畫為儀中畫為象上畫卦成人文斯朗
因而重之一貞八悔六十四卦由內達外或問一貞
曰如乾夫大有六壯小畜需大畜泰內卦皆乾是
貞何外卦八卦是八悔餘放此○問內卦為貞外卦為
悔都是過此出於洪範貞看來是正悔是過意凡悔
字下三爻便是正卦上三爻似底意思亦是多底意
思貞悔亦似今占卜分甚上客○貞是事之始悔是
事之終貞是事之主悔是事之客○貞是在我底悔是
應入底文曰本卦是貞支卦是悔前是後十卦文自有
貞凡初者多吉上者多凶曰時運之窮自是知此亦
是貞交易為體往此來彼變易為用時靜時動降帝
悔意交易為體往此來彼變易為用時靜時動降帝
而王傳夏歷商有占无文民用弗章文王繫录周公

繫爻視此八卦二純六爻乃乾斯父乃坤斯母震坎
艮男巽離兌女離南坎北震東兌西乾坤艮巽位以
四維逢官立師命曰周易孔聖傳之是為十翼遭秦
弗燼及宋而明邵傳義畫程演周經象陳數列言盡
理得彌億萬年永著常式

述旨

昔在上古世質民淳是非莫別利害不分風氣既開
乃生聖人聰明睿智出類超群仰觀俯察始畫奇偶
教之卜筮以斷可否或問伏羲之後文王周公之前
此无可考但周禮三易經卦皆作爲君師開鑿戶
別皆六十有四則疑已有辭矣
牖民用不迷以有常守降及中古世變風移淳澆質

喪民偽日滋穆穆文王身蒙大難安土樂天惟世之
 患乃本卦義繫此永辭爻及周公六爻是資因事設
 教丁寧詳密必中必正乃亨乃吉語子惟孝語臣則
 忠鈞深闡微如日之中爻暨末流淫於術數樓句成
 欺黃裳亦誤昭公二十五年臧昭伯如晉臧會
 平子立會會曰樓句不余欺也註樓句龜所出地名
 僭不信也謂求立為臧氏後也力主龜力與所出地名
 居具反也臧氏後也力主龜力與所出地名
 成欺者會欲以欺人不過借龜以成其欺也南蒯有
 叛志得黃裳之占以為大吉殊不知其舉事正反乎
 黃之中裳之下其大敗也固宜曰黃裳亦誤者非易
 之誤南蒯南蒯大哉孔子晚好是書常緯編既絕八
 用易之誤也

索以祛乃作永象十翼之篇專用義理發揮經言居
 省象辭動察變占存亡進退陟降飛潛曰毫曰釐匪

差匪繆假我數年庶无大咎恭惟三古四聖一心
 象炳明千載是臨惟是學者不文其初文辭象數或
 肆或拘嗟予小子既微且陋鑽仰沒身奚測奚究匪
 警滋荒匪識滋漏維用存疑敢曰垂後

明筮

倚數之元參天兩地衍而極之五十乃備是曰大衍
 虛一无為其為用者四十九著信手平分置右於几
 取右一著掛左小指乃以右手揲左之策四四之餘
 歸之于扚初扚左手无名指間右策左揲將指是安
 再扚之奇通掛之算不五則九是謂一變置此卦扚
 再用存策分掛揲歸復準前式三亦如之可皆四八

三變既備數斯可察數之可察其辨伊何四五為少
 八九為多三少為九是曰老陽三多為六老陰是當
 一少兩多少陽之七孰八少陰少兩多一朱子曰老
以變者无他到極處了无去處只得變回來做八六所
下來便是五生數了也去不得所以却去做七又曰
七八九六雖是遞久之數然全用七八則當占支卦
辭三爻七八則當占支卦辭全用九六則當占支卦
辭既得初爻復合前著四十有九如前之為三變一
交通十八變六爻發揮卦體可見老極而變少守其
常六爻皆守彖辭是當變視其爻兩兼首尾變及三
爻占兩卦體或四或五視被所存四二五一二分一
專皆變而他新成舊毀消息盈虛舍此視彼乾占用
九坤占用六泰愕匪人始喜來復朱子曰此卦六爻

彖辭而以內卦為貞外卦為悔一爻變則以本卦變
 支三卦為變則占本卦及支卦二爻變則以本卦變
 卦二卦為變則占本卦及支卦二爻變則以本卦變
 變爻占六爻變則占本卦及支卦二爻變則以本卦變
 汪氏深曰聖人用則乾以坤占二爻為用餘卦占則
 闕然不相對者何哉古以明民非有大事不疑不
 誠有神不可對者何哉古以明民非有大事不疑不
 故此而答彼實以神明告之尚有一毫敬專不誠不
 特言其不告也蓋神意專一則神告之必得也
 以則問此而告彼也蓋神意專一則神告之必得也
 否強取以定其吉凶或有不甚相宜者若凶何自而
 卦於辭之上會者淺於象之上會者深伏義教人卜
 人有於辭之上會者淺於象之上會者深伏義教人卜
 有卦而辭已隨其所遇求之卦者深伏義教人卜
 文王周公已隨其所遇求之卦者深伏義教人卜
 傳國語所載占卦辭象之變耳讀易者始不可不察
 辭之所及而為吉凶之說雖與汪氏不同然此說
 也○鄒陽董氏曰劉氏之說雖與汪氏不同然此說

又自不可廢也

稽類

八卦之象說卦詳焉考之於經其用弗專永以情言象以象告唯是之求斯得其要乾健天行坤順地從震動為雷巽入木風坎險水泉亦雲亦雨離麗文明電日而火艮止為山兌說為澤以是舉之其要斯得雙湖胡氏曰文王繫彖周公繫爻至孔子而有象傳說卦其取象宜非一端也說卦之言象其有合於彖爻者即括彖爻之例也如震坎稱馬之類其有不合於彖爻者則又夫子之所自取也如坤牛震龍之類其有彖爻所未取而取者則又夫子所以括大象之類如乾天坤地之類以此求之亦有出於大象之外者如乾父坤母之類以類而取亦有不合於象之類其庶乎不至於膠且泥矣凡卦六虛奇偶殊位奇陽偶陰各以其類得位為正二五為中二臣五君初始

上終貞悔體分爻以位應陰陽相求乃得其正

明氏

曰須看兩正字不同得位為正主一爻而論陽居陽位陰居陰位是之謂正乃得其正分上下兩爻而論陰與陽應陽與陰應是之謂正也凡陽斯淑君子居之凡陰斯慝小人為常可類求變非例測非常曷變謹此為則

警學

讀易之法先正其心肅容端席有翼其臨朱子曰于

翼敬也

卦于爻如筮斯得假彼象辭為我儀則字從其訓句逆其情事因其理意造其平曰否曰臧如目斯見曰止曰行如足斯踐毋寬以略毋密以窮毋固而可毋必而通平易從容自表而裏及其貫之萬事一理理定既實事來尚虛用應始有體該本無稽實待虛存

體應用執古御今由靜制動或問理定既實以下八

是謂一事箇理都未嘗有許多事却待他甚麼事來奏

所則先自定固已實矣用應始有謂理之可實故有

無下本云稽考實理以待萬物事之初存此理之體見故

應無窮之用執古便入于制動易書裏而文字言語御今

其且謂將即鹿而無虞人必陷于林中若舍而往客

是取吝便道這箇道理若財利者求之不官爵者求

吝之道又如是取吝勿用其利當此時只當潛晦不

當用若占得此爻凡事未可觀其象而君子動則觀

其變而玩其占若凡事未可觀其象而君子動則觀

當知其所以異於前輩者正謂其理人止人皆不可

問君臣上易大無事者皆可用前輩止人皆不可

說了故此指學易者而言則體也事則用也

體雖甚實而所該者既形事之為用也

乃有稽實存體所以玩理待虛應用所以制事當潛

而潛當見而見皆理之自然而不可易者非實乎然

求其所謂當然者則無形之可入則有亦之

見之非虛乎處西巷三過其門而不入則有亦之

始有乎絜靜精微是之謂易體之在我動有常吉在

昔程氏繼周紹孔與指宏綱星陳極拱唯斯未啟以

侯後人小子狂簡敢述而申朱子答陸九韶曰近又

呈蓋緣近世說易者於象數推本聖人經傳中說象數

太拘滯支離不可究詰故推本聖人經傳中說象數

者只此數條以意推之為是足以學易者夫不可

以本旨下濟生人觀變之過乎此者皆可以學易者

而不知而凡說象數之過乎此者皆可以學易者

易經卷之六 五贊 易經卷之六 五贊

篇稽類以考其象五篇以爲儀則而終趨於吉是又會
如卜筮如一之臨假象辭以爲其辭則而易只作卜筮之書今
象占如筮之一也朱子嘗曰其辭則而易只作卜筮之書今
五替皆以象占示教其旨深矣又本義啓論曰有
天地矣可無聲玉振乎不可也成衆言殺亂折諸聖義啓論曰有
不可也金聲玉振乎不可也成衆言殺亂折諸聖義啓論曰有
其聖人而卒大亂於王弼始變亂古易折諸聖義啓論曰有
晦蝕之歸而卒大亂於王弼始變亂古易折諸聖義啓論曰有
書發往古傳焉之秘開萬世覺我之極具經斯道始有係
屬迨夫易傳之條目是雖古經變亂未就釐正而大法正
蒙無象數之條目是雖古經變亂未就釐正而大法正
虛端之學爲之圖書劉牧指斥邵子林栗胃儒妄作
異端之學爲之圖書劉牧指斥邵子林栗胃儒妄作
麻衣之起易置道又幾悔創朱子有作而後吾易始
精微破俗學之繆妄本義啓朱子有作而後吾易始
明於世愚嘗謂孔聖以來朱夫子有作而後吾易始
其不可及已今觀本義之爲書也圖書辨二篇而天
自相混雜而經始爲之復觀於坤物六之涉卦三
抑陰進君子退小人發於坤物六之涉卦三

而天之經地之義人之紀也易之要領直也包恬无遺恨
此本義之神物章而於天下也啓蒙之原卦書則也本圖有
揭天生而易之位則明之著策則發明則大衍而吉而
極章而定考變占則博取左氏傳以明明大衍而吉而
之法定考變占則博取左氏傳以明明大衍而吉而
避之不見審合四篇則博取左氏傳以明明大衍而吉而
盜賊之見審合四篇則博取左氏傳以明明大衍而吉而
如太玄關易麻取而用此皆寓尊陽之微意而吉而
世誣民者莫不斥其繆折與夫林栗表樞之徒所以感
翼數聖人易之易於天不此及愚所謂自孔悖摧之陷廓清羽
子有易者陰陽斷於柔乎仁義性道豈誣也孔悖摧之陷廓清羽
然矣易者陰陽斷於柔乎仁義性道豈誣也孔悖摧之陷廓清羽
之繁辨明言易有局於柔乎仁義性道豈誣也孔悖摧之陷廓清羽
且之繁辨明言易有局於柔乎仁義性道豈誣也孔悖摧之陷廓清羽
分而思將易固陰陽剛柔四者道之遺本義術故以象占
去之思將易固陰陽剛柔四者道之遺本義術故以象占
筮者而德耳豈徒托之空言正得聖人作諸柔以順性命
卜筮之道德耳豈徒托之空言正得聖人作諸柔以順性命
已嘗言之項至理無此乎不在易乎聖人作諸柔以順性命
四實不離乎二何象不而後有辭至聖人作諸柔以順性命
於衆則玩辭爲空言不而後有辭至聖人作諸柔以順性命

易學大全 五卷與書 七九

象辭有占辭占而後有卦變爻辭舉象占則亂變在
其重若推舉占象亂變在卦變爻辭舉象占則亂變在
而統論易書一於象以貫之曰占謂之有遺可乎哉或又
曰則易之所重無用矣乎固也人於易必占而後讀一卦
占則易之竟無用矣乎固也人於易必占而後讀一卦
凶可便如占筮所得虛心以求亂義之所歸以爲吉
然推之於乎使後考其象之所求然求其所以修身治國
皆有所用初未嘗不自王公以下至庶民而用之以修方也
朱子曰志荒矣

筮儀

擇地潔處爲著室南戶置牀于室中央

牀大約長五尺廣三尺無太近壁

雙湖胡氏曰著

所寓而人心亦日有致敬之所惟人神相接於乎
居閑暇之時一旦臨事質疑自然有如響斯答之
效其與倉卒冒
讀者有間矣

著五十莖韜以纁帛貯以皂囊納之櫝中置于牀北

櫝以竹筒或堅木或布漆爲之圓徑三寸如著之

長半爲底半爲蓋下別爲臺函之使不偃仆

設木格于櫝南居牀二分之北

格以橫木枝爲之高一尺長竟牀當中爲兩大刻

相距一尺大刻之西爲三小刻相距各五寸許下

施橫足側立案上

置香爐一于格南香合一于爐南日炷香致敬將筮則洒掃拂拭滌硯一注水及筆一墨一黃漆板一于爐東東上筮者齊潔衣冠北面盥手焚香致敬

筮者北面是儀禮若使人筮則主人焚香畢少退北面立筮者進立於牀前少西南向受命主人直述所占之事筮者許諾主人右還向西立筮者右還北向立

兩手奉檮蓋置於格南爐北出著于檮去囊解韜置于檮東合五十策兩手執之熏於爐上

此後所用著策之數其說並見啓蒙

命之曰假爾泰筮有常假爾泰筮有常其官姓名今以其事云未知可否爰質所疑于神于靈吉凶得失吝憂虞惟爾有神尚明告之乃以右手取其一策

反於檮中而以左右手中分四十九策置格之左右兩大刻

此第一營所謂分而為二以象兩者也

次以左手取左大刻之策執之而以右手取右大刻之一策掛于左手之小指間

此第二營所謂掛一以象三者也

次以右手四揲左手之策

此第三營所謂揲之以四以象四時者也

易經大全
卷之六
次歸其所餘之策或一或二或三或四而扞之左手
无名指間

此第四營之半所謂歸奇於扞以象閏者也
次以右手反過揲之策於左大刻遂取右大刻之策
執之而以左手四揲之

此第三營之半

次歸其所餘之策如前而扞之左手中指之間

此第四營之半所謂再扞以象再閏者也一變所
餘之策左一則右必三左二則右亦二左三則右
必一左四則右亦四通掛一之策不五則九五以
一其四而為奇九以兩其四而為偶奇者三而偶

者一也

次以右手反過揲之策於右大刻而合左手一掛二
扞之策置於格上第一小刻

以東為上後放此

是為一變再以兩手取左右大刻之著合之

或四十四策或四十策

復四營如第一變之儀而置其掛扞之策於格上第
二小刻是為二變

二變所餘之策左一則右必二左二則右必一左

三則右必四左四則右必三通掛一之策不四則

八四以其一四而為奇八以兩其四而為偶奇偶

各得四之二焉

又再取左右大刻之著合之

或四十策或三十六策或三十二策

復四營如第二變之儀而致其掛扞之策於格上第

三小刻是為三變

三變餘策與二變同

三變既畢乃視其三變所得掛扞過揲之策而畫其

爻於版

掛扞之數五四為奇九八為偶掛扞三奇合十三

策則過揲三十六策而為老陽其畫為口所謂重

也掛扞兩奇一偶合十七策則過揲三十二策而

為少陰其畫為一所謂拆也掛扞兩偶一奇合十二

十一策則過揲二十八策而為少陽其畫為一

謂單也卦扞三偶合二十五策則過揲二十四策

而為老陰其畫為又所謂交也

朱子答曾正異曰交者折之聚故為

老陰重者單之積則為老陽然此六爻既成而畫

地以記之象耳於揲法初无預也○翻陽董氏曰

又者偶之欲合中已實而未純乎一也一則為單

矣口者奇之欲分中已虛而未離乎二也二則為

折矣此老陰老陽之所為變爻也

如是每三變而成爻
第一第四第七第十第十三第十六九六變並同
但第三變以下不命而但用四十九著取第二第
五第八第十一第十四第十七九六變亦同第三

第六第九第十第十二第十五第十八凡六變亦同
凡十有八變而成卦乃考其卦之變而占之其事之
吉凶

卦變別有圖說見啟蒙

敬而退 禮畢韻著襲之以囊入櫝加蓋欽筆硯墨再焚香致

如使入筮則主人焚香揖筮者而退

於太卜之官其法度必甚詳密今皆不可見獨賴
大傳有此類句不可見當仿舊法則亦且當守此
不可通處學以私意橫起計度也高固非著然亦其
不當妄以木基竹筭金計當之則去著益遠矣又曰
類若以木基竹筭金計當之則去著益遠矣又曰
卜易卦以錢擲以甲子起卦始於京房○今之說
所恨者先倍擊了卜筮如下繫說卜筮是甚次第某

朱

豕古人如此若便曉得須更有與義可推或曰布
善求卦如須其法也曰卦與事不相應○筮則推不
近得求其說是不筮有箇病子才一畫定便只有三
二卦到三畫便只有二卦又卦到四畫便只有四卦
卦又五畫便只有三畫便只有二卦又卦到四畫便
不似龜才鑽折便無卦這二卦又卦到四畫便只有
人信與潛替吉此弊故言利貞不言利為利不貞言
以言不貞却無此弊故言利貞不言利為利不貞言
氏曰朱子筮法雖備見於啓蒙而筮儀則莫要切
於此其制度儀物曲盡誠敬於此而筮儀則莫要切
忽也又曰求一卦謂易只是如筮斯得觀象非以設
教然今凡讀求其卦謂易只是如筮斯得觀象非以設
變玩占而識君臣父母之所分於此者恒當識夫婦
於乾坤當識君臣父母之所分於此者恒當識夫婦
別於震坎艮巽離兌當識君臣父母之所分於此者
識朋友之講習以離兌當識君臣父母之所分於此者
懲忿窒欲遷善改過當識君臣父母之所分於此者
謹上下之交安其身之數語以爲全身之道當有

得於大傳即此而推隨讀而受用焉是則君平依
孝依忠之微意也雖日端策而筮其根抵所在依
尚此以

易說綱領

程子曰上天之載無聲無臭其體則謂之易其理則

謂之道其用則謂之神○陰陽闔闢便是易一闔

一闢謂之變○命之曰易便有理若安排定則更

有甚理天地陰陽之變便如二扇磨升降盈虛剛

柔初未嘗停息陽嘗盈陰嘗虧故便不齊譬如磨

既行齒都不齊既不齊便生出萬變故物之不齊

物之情也而莊周強要齊物然而物終不齊也堯

夫有言泥空終是著齊物到頭爭○易中只言反

復往來上下○作易者自天地幽明至于昆蟲草

木微細無不合○聖人之道如河圖洛書其始止

於畫上便出義後之人既重卦又繫辭求之未必
得其理○因見賈兪者曰聖人見河圖洛書而畫
八卦然何必圖書只看此兪亦可作八卦數便此
中可起古聖人只取神物之至著者耳只如樹木
亦可見數○張闕中問易之義本起於數曰謂義
起於數則非也有理而後有象有象而後有數易
因象以知數得其義則象數在其中矣必欲窮象
之隱微盡數之毫忽乃尋流逐末術家之所尚非
儒者之所務也管輅郭璞之學是也又曰理无形
也故因象以明理理見乎辭矣則可由辭以觀象
故曰得其義則象數在其中矣○謂堯夫曰知易

數爲知天知易理爲知天堯夫云還須知易理爲
如天○尹焞問易乾坤二卦斯可矣曰聖人設六
十四卦三百八十四爻後世尚不能了乾坤二卦
豈能盡也既而四子以爲何人分上事對曰聖人
分上事曰若聖人分上事則乾坤二卦亦不須况
六十四卦乎○看易且要知時凡六爻人人有用
聖人自有聖人用賢人自有賢人用衆人自有衆
人用學者自有學者用君有君用臣有臣用无所
不通○觀易須看時然後觀逐爻之才一爻之間
常包函數意聖人常取其重者而爲之辭亦有易
中言之已多取其未嘗言者亦不必重事又有且

言其時不及其爻之才皆臨時參考須先看卦乃
看得繫辭○大抵卦爻始立義既具即聖人別起
義以錯綜之如春秋時已前既已立例到後近來
書得全別一般事便書得別有**意思**若依前例觀
之殊失之也○凡看書各有門庭詩易春秋不可
逐句看尚書論語未以逐句看聖人用意深處全
在繫辭詩書乃格言○古之學者皆有傳授如聖
人作經本欲明道今人若不先明義理不可治經
蓋不得傳授之意云爾如繫辭本欲明易若不先
求卦義則看繫辭不得○易學後來曾子子夏然
到上面也○由孟子可以觀易○今時人看易皆

不識得易是何物只就上穿鑿若念得不熟與就
上添一德亦不覺多就上減一德亦不覺少譬如
不識此兀子若減一隻脚不覺是少上添一隻脚亦
不知是多若識則自添減不得也○易須是默識
心通只窮文義徒費力

朱子曰聖人作易之初蓋是仰觀俯察見得盈乎天
地之間无非一陰一陽之理有是理則有是象有
是象則其數便自在這裏非特河圖洛書爲然蓋
所謂數者祇是氣之分限節度處得陽必奇得陰
必偶凡物皆然而圖書爲特巧而著耳於是聖人
因之而畫卦其始也只是畫一奇以象陽畫一偶

以象陰而已。但才有兩則便有四，才有四則便有八。又從而再倍之，便是十六。蓋自其无朕之中而无窮之數已，再不待安排而其勢不容已者，卦畫既立，便有吉凶在裏。蓋是陰陽往來交錯於其間，其時則有消長之不同，長者便為主，消者便為客。事或有當否之或異當者，便為善，否者便為惡。即其主客善惡之辨，而吉凶見矣。故曰八卦定吉凶，吉凶既決定而不差，則以之立事而大業自此生矣。此聖人作易教民占筮，而以開天下之愚，以定天下之志，以成天下之事者如此。但自伏羲而上，只有此六畫，而未有文字，可傳到文王周公，乃

繫之以辭，故曰聖人設卦觀象繫辭焉，而明吉凶。蓋是卦之未畫也，因觀天地自然之法象而畫，及其既畫也，一卦自有一卦之象，象謂有箇形似也。故聖人即其象而命之名，以爻之進退而言，則如剝復之類，以其形之肖似而言，則如鼎井之類。此是伏羲即卦體之全而立箇名如此，及文王觀卦體之象而為之彖辭，周公視卦爻之變而為之爻辭，而吉凶之象益著矣。大率天下之道，只是善惡而已，但所居之位不同，所處之時既異，而其幾甚微，只為天下之人不能曉會，所以聖人用此占筮之法，以曉人，使人居則觀象玩辭，動則觀變玩占。

不迷於是非得失之途。所以是書夏商周皆用之。其所言雖不同，其辭雖不可盡見，然皆太卜之官掌之，以為占筮之用。有所謂繫辭者，左氏所載尤可見。古人用易處，蓋其所謂象者，皆是假此衆人共曉之物，以形容此事之理，使人知所取舍而已。故自伏羲而文王周公，雖自略而詳，所謂占筮之用，則一蓋即那占筮之中，而所以處置是事之理，便在那裏了。故其法若粗淺，而隨人賢愚，皆得其用。蓋文王雖是有定象，有定辭，皆是虛說。此箇地頭合是如此處置，初不黏着物。故一卦一爻，足以包無窮之事，不可只以一事指定說他裏面也。

有指一事說處，如利建侯，利用祭祀之類，其他皆不是指一事說此，所以見易之為用無所不該，無所不備。但看人如何用之耳。方得夫子方始純以理言，雖未必是義文本意，而事上說理亦是如此。但不可便以夫子之說為文王之說也。○天地之間，別有甚事，只是陰與陽兩箇字，看是甚麼物事，都離不得。只就身上體看，才開眼不是陰，便是陽。密拶拶在這裏，都不着得別物事。不是仁，便是義。不是剛，便是柔。只自家要做，向前便是陽，才收退便是陰。意思才動，便是陽，才靜，便是陰。未消別看，只是一動一靜，便是陰陽。伏羲只因此畫卦以示。

人若只執一陰一陽又不足以該衆理於是錯綜
爲六十四卦三百八十四爻初只是許多卦爻後
來聖人又繫許多辭在下如他書則元有這事方
說出這箇道理易則未曾有此事先假托都說在
這裏又曰陰陽是氣才有此理便有此氣才有此
者不出於陰陽○易只是陰陽錯綜交換代易莊
生曰易以道陰陽不爲无見如奇偶剛柔便只是
陰陽做了易○易是陰陽屈伸隨時變易大抵古
今有大闔關小闔關今人說易都无着摸聖人便
於六十四卦只以陰陽奇偶寫出來至於所以爲

陰陽爲古今乃是此道理○龜山過黃亭詹季魯
家季魯問易龜山取一張紙畫箇圈子用墨塗其
半云這便是易此說極好易只是一陰一陽做出
許多般樣○潔靜精微之謂易自是不惹着事只
懸空說一樣道理不比似他書各着事上說所以
後來道家取之與老子爲類便是老子說話也不
就事上說又曰潔靜精微是不犯手○問卦下之
辭爲彖辭左傳以爲繇辭何也曰此只是彖辭故
孔子曰知者觀其彖辭則思過半矣如元亨利貞
乃文王所繫卦下之辭以斷一卦之吉凶此名彖
辭彖斷也陸氏音中語所謂彖之經也大哉乾元

以下孔子釋經之辭亦謂之彖所謂彖之傳也爻
下之辭如潛龍勿用乃周公所繫之辭以斷一爻
之吉凶也天行健君子以自疆不息所謂大象之
傳潛龍勿用陽在下也所謂小象之傳皆孔子所
作也天尊地卑以下孔子所述繫辭之傳通論一
經之大體凡例无經可附而自分上繫下繫也左
氏所謂繇字從系疑亦是言繫辭繫辭者於卦下
繫之以辭也○通書云聖人之精畫卦以示聖人
之緼因卦以發精是聖人本意緼是偏傍帶來道
理如易有太極是生兩儀兩儀生四象四象生八
卦是聖人本意底如文言繫辭等孔子之言皆是

因而發底不可一例作重看○易之有象其取之
有所從其推之有所用非苟爲寓言也然兩漢諸
儒必欲究其所從則既滯泥而不通王弼以來直
欲推其所用則又踈略而無據二者皆失之一偏
而不能闕其所疑之過也且以一端論之乾之爲
馬坤之爲牛說卦有明文矣馬之爲健牛之爲順
在物有嘗理矣至於業又責卦若屯之有馬而无
乾離之有牛而无坤乾之六龍則或疑於震坤之
牝馬則當反爲乾是皆有不可曉者是以漢儒求
之說卦而不得則遂相與創爲互體變卦五行納
甲飛伏之法參互以求而幸其偶合其說雖詳然

其不可通者終不可通其可通者又皆傳會穿鑿
而非有自然之勢雖其一二之適然而無待於巧
說者爲若可信然上無所關於義理之本源下無
所資於人事之訓戒則又何必苦心極力以求於
此而欲必得之哉故王弼曰義苟應健何必乾乃
爲馬爻苟合順何必坤乃爲牛而程子亦曰理無
形也故假象以顯義此其所以破先儒膠固支離
之失而開後學玩辭玩占之方則至矣然觀其意
又似直以易之取象無復有所自來但如詩之比
興孟子之譬喻而已如此則是說卦之作爲无所
與於易而近取諸身遠取諸物者亦剩語矣故疑

其說亦若有未盡者因竊論之以爲易之取象固
必有所自來而其爲說必已具於太卜之官顧今
不可復考則姑闕之而直據辭中之象以求象中
之意使足以爲訓戒而決吉凶如上氏程子與吾
本義之云者其亦可矣固不必深求其象之所自
來然亦不可設假設而遽欲忘之也○伏羲畫八
卦只此數畫該盡天下萬物之理學者於言上會
得者淺於象上會得者深王輔嗣伊川皆不信象
如今却不敢如此說只可說道不及見這箇了且
從象以下說免得穿鑿某當作易象說象大率以
簡治繁不以繁御簡○易之象似有三樣有本畫

目有之象如竒畫象陽偶畫象陰是也六十四卦
各是象有實取諸物之象如乾坤六子以天地雷風
之類象之是也有只是聖人以意自取那象來明
是義者如白馬翰如載鬼一車之類是也○看易
若是靠定象去看便滋未長若只恁地懸空看也
沒甚意思又曰說易得其理則象數在其中固是
如此然泝流以觀却須先見象數的當下落方說
得理不走作不然事无實證則虛理易差也○上
古之時民心昧然不知吉凶所在故聖人作易教
之卜筮吉則行之凶則避之此是開物成務之道
故繫辭云以通天下之志以定天下之業以斷天

下之疑正謂此也初但有占而无文徃徃如今人
用火珠林起課者相似但用其爻而不用其辭則
知古人占不待辭而後見吉凶至孔子又恐人不
知其所以然故又復逐爻解之謂此爻所以吉者
謂以中正也此爻所以凶者謂不當位也明言之
使人易曉爾至如文言之類却又就上面發明道
理非是聖人本意知此方可學易○聖人一部易
皆是假借虛設之辭蓋緣天下之理若正說出便
只作一件用唯以象言則當卜筮之時看是甚事
都來應得○上古之易方是利用厚生周易始有
正德意如利貞是教人利於真正貞吉是教人貞

正則吉至孔子則說得道理又多○易只是設箇卦象以明吉凶而已更無他說又曰易是箇有道理底卦影易以卜筮作許多理便也在裏○易本卜筮之書後人以為止於卜筮至王弼用老莊解後人便只以為理而不以為卜筮亦非想當初伏羲畫卦之時偶見得一是陽二是陰從而畫放那裏只是陽為吉陰為凶无文字後文王見其不可曉故為之作彖辭或占得爻處不可曉故周公為之作爻辭又不可曉故孔子為之作十翼皆解當初之意今人不看卦爻而看繫辭是猶不看刑統而看刑統之序列也安能曉今人須以卜筮之書

看之方得不然不可看易○易只是為卜筮而作故周禮分明言太卜掌三易連山歸藏周易古入於卜筮之官立之凡數人秦去古未遠故周易亦以卜筮得不焚今人才說易是卜筮之書便以為辱累了易見夫子說許多道理便以為易只是說道理殊不知其言吉凶悔吝皆有理而其教人之意无不在也而今所以難理會時蓋緣亡了那卜筮之法如太卜掌三易之法連山歸藏周易便是別有理會周易之法而今却只有上下經兩篇皆不見許多法了所以難理會今人却道聖人言理而其中因有卜筮之說他說理後說從那卜筮上

來做麼○易只是與人卜筮以決疑惑若道理當
爲固是便爲若道理不當爲自是不可做何用更
占却是有一樣事或吉或凶或兩歧道理處置不
得所以用占○今學者諱言易本爲卜筮作須要
說做爲義理作若果爲義理作時何不直述一件
文字如中庸大學之書言義理以曉人須得畫八
卦則甚○陽爻多吉陰爻多凶又看他所處之地
位如何易中大槩陽吉而陰凶間亦有陽凶而陰
吉者何故蓋有當爲有不當爲若當爲而不爲不
當爲而爲之雖陽亦凶○易中却是貞吉不曾有
不貞吉都是利貞不曾說利不貞如占得乾卦固

是大亨下則云利貞蓋正則利不正則不利至理
之權輿聖人之至教寓其間矣大率是爲君子設
非小人盜賊所得竊取而用橫渠云易爲君子謀
不爲小人謀極好○易中利字多爲占者設如利
涉大川是利於行舟也利有攸往是利於啟行也
利用祭祀利用享祀是卜祭吉田獲二狐田獲三
品是卜田吉公用享于天子是卜朝觀吉利建侯
是卜立君吉利用爲依遷國是卜遷國吉利用侵
伐是卜侵伐吉之類○今人讀易當分爲三等看
伏羲之易如未有許多象象文言說話方見得易
之本意只是要作卜筮用如伏羲畫卦那裡有許

多文字言語只是某卦有某象如乾有乾之象坤有坤之象而已今人說易未嘗明乾坤之象便先說乾坤之理所以說得都无情理及文王周公分爲六十四卦添入乾元亨利貞坤元亨利牝馬之貞早不是伏羲之意已是文王周公自說出一般道理了然猶是就人占處說如占得乾卦則大亨而利於正耳及孔子繫易作彖象文言則以元亨利貞於乾之四德又非文王之易矣○讀易之法竊疑卦爻之辭本爲卜筮者斷吉凶而具訓戒至彖象文言之作始因其吉凶訓戒之意而推說其義理以明之後人但見孔子所說義理而不復推

本文王周公之本意因鄙卜筮以爲不足言而其所以言者遂遠於日用之實類皆牽合委曲偏主一事而言无復包含該貫曲暢旁通之妙若但如此則聖人當時自可別作一書明言義理以詔後世何用假託卦象爲此艱深隱晦之辭乎故今欲凡讀一卦一爻便如占筮所得虛心以求其辭義之所指以爲吉凶可否之決然後考其象之所以然者求其理之所以然者推之於事使上自王公下至民庶所以脩身治國皆有可用私竊以爲如此求之似得三聖之遺意○孔子之易非文王之易文王之易非伏羲之易伊川易傳自是程氏之

易也故學者且依古易次第先讀本文則見本旨
矣○看易須是看他未畫卦已前是怎生模樣却
就這裏看他許多卦爻象數非是杜撰都是合如
此未畫已前便是寂然不動喜怒哀樂未發之中
只是個至虛至靜而已忽然在這至虛至靜之中
有個象方說出許多象數吉凶道理所以禮曰潔
靜精微易教也蓋易之爲書是懸空做出來如書
便真個有這政事謀謨方做出書來詩便真箇有
這人情風俗方做出詩來易却都无這已往底事
只是懸空做底未有爻畫之先在易則渾然一理
在人則湛然一心既有爻畫方見得這爻是如何

這爻又是如何然而皆是就這至虛至靜中做出
許多象數來此其所以靈○易須是錯綜看天下
事无不出於此善惡是非得失以至於屈伸消長
盛衰看甚事都出於此伏羲以前不知如何占考
至伏羲將陰陽兩箇畫卦以示人使人如此占考
吉凶禍福一畫爲陽二畫爲陰一畫爲奇二畫爲
偶遂爲八卦又錯綜爲六十四卦凡三百八十四
爻文王又爲之彖辭以釋其義无非陰陽消長盛
衰屈伸之理聖人之所以學者學此而已○易最
難看其爲書也廣大悉備包含萬理无所不有其
實是古者卜筮書不必只說理象數亦可說初不

曾滯於一偏某近者易見得聖人本无許多勞攘
自是後世一向妄意增減便要作一說以強通其
義所以聖人經旨愈見不明且如解易只是添虛
字去迎過意來使得今人解易乃去添他實字却
是借他做己意說了又恐或者一說有以破之其
勢不得不支離更爲一說以護吝之說千說萬與
易全不相干此書本是難看底物不可將小巧去
說又不可將大話去說○易難看不比他書易說
一箇物非真是一個物如說龍非真龍若他書則
真是實孝悌便是孝悌仁便是仁易中多有不可
曉處○易難看无個言語可形容得益爻辭是說

個影象在那裏无所不包○看易須着四日看一
卦一日看卦辭彖象兩日看六爻一日統看方子
細又曰和靖學易一日只看一爻此物事成一片
動着便都成片如何看一爻得又曰先就乾坤二
卦上看得本意了則後面皆有通路○易大槩欲
人恐懼脩省今學易非必待遇事而占方有所戒
只平居玩味看他所說道理於自家所處地位合
是如何故云居則觀其象而玩其辭動則觀其變
而玩其占孔子所謂學易正是平日常常學之想
見聖人之所讀異乎人之所謂讀想見胸中洞然
於易之理无纖毫蔽處故云可以无大過○讀易

之法先讀正經不曉則將彖象繫辭來解又曰易
爻辭如籤辭○問易如何讀曰只要虛其心以求
其義不要執已見讀他書亦然○問讀易未能浹
洽何也曰此須是此心虛明寧靜自然道理流通
方包羅得許多義理蓋易不比詩書他是說盡天
下後世無窮無盡底事理只一兩字便是一個道
理又人須是經歷天下許多事變讀易方知各有
一理精審端正今既未盡經歷非是此心大段虛
明寧靜如何見得此不可不自勉也又曰如今不
曾經歷得許多事過都自揆他道理不若若便去
看也卒未得他受用孔子晚而好易可見這書卒

未可理會○問易本義何專以卜筮為主曰且須
熟讀正文莫看註解蓋古易彖象文簡畧在一處
至王弼始合爲一後世諸儒遂不敢與移動今難
卒說且須熟讀正文又當自悟○問讀本義所釋
卦辭若看得分明則彖辭之義亦自明只須畧提
破此是卦義此是卦象卦體卦變不必更下注脚
矣曰某當初作此文字時正欲如此蓋彖傳本是
釋經之卦辭若看卦辭分明則彖亦可見但後來
要重整頓過未及不知今所解者能如本意否又
曰某作本義欲將文王卦辭只大綱依文王卦辭
畧說至其所以然之故却於孔子彖辭中發之且

如大畜利貞不家食吉利涉大川只是占得大畜者如利正不家食而吉利於涉大川至於剛上而尚賢等處乃孔子發明各有所主爻象亦然如此則不失文王本意又可見孔子之意但而今未暇整頓耳某解一部易只是作卜筮之書今人說得來太精了更入粗不得如某之說雖粗却入得精義皆在其中若曉得某說則曉得義文之易本是如此元未有許多道理在方不失易之本意今未曉得聖人作易之本意便先要說道理縱說得好只是與易元不相于○某之易簡畧者當時只是畧搭記兼文義伊川及諸儒皆說了某只就

語脉中畧牽過這意思○近子趙子欽書云語孟說極詳易說太略此譬如燭籠添一條骨則障了一路明若能盡去其障使之統體光明乃更好益著不得詳說也○看易先看某本義了却看程傳以相參考如未看他易先看某說却也易看益不為他說所汨故也天合董氏曰昔者聖人之作易而取象繫辭更三聖人而後卦爻象辭始備其要皆依卜筮以為教使天下後世之人得以决嫌疑定猶豫不迷於吉凶悔吝之所途而已至夫子承傳與大傳之書又自夫卦明其所以推極乎陰陽變化性命之道蘊與而河圖大衍之數太極兩儀四象八卦相生之序著策分揲掛扚之法无不備具其所以承三聖開來學功至大也及秦焚滅典籍此書所以卜筮得不出而千餘年間諸儒元有能明其義者於是借異端空妙之說而欲闡夫極深研

幾之旨以術數拘泥而學之欲完夫開物成務之
 方其去易也從道而發陰陽變易之妙因象以明
 隨時度易貫事該體用合變莫不使夫學是書者
 理由理處已治人守常應變莫不使夫學是書者
 言制行處已治人守常應變莫不使夫學是書者
 本義辭益簡嚴深古聖流釋彖傳則其為意朱子
 不墮於諸儒術數之末費於辭釋則其為意朱子
 象卦變卦體卦德而先儒所未及者故愚竊常妄
 密以微明白簡易有惟夫子能明之及者故愚竊
 論其有為三聖之易道破者則夫子能明之及者
 外其有為三聖之易道破者則夫子能明之及者
 有不見於斯道者也或因曰失程明朱子之書而
 子則推本古聖何人耶愚聞之曰此溪陳氏曰易
 矣子則推本古聖何人耶愚聞之曰此溪陳氏曰易
 原於象數有象數何耶愚聞之曰此溪陳氏曰易
 而不可象數有象數何耶愚聞之曰此溪陳氏曰易
 策其用也此則理又寓於觀也筮之理又於象
 二其用也此則理又寓於觀也筮之理又於象
 若偏於象而不及夫象之該夫所以義文周伏羲
 理義而不及夫象之該夫所以義文周伏羲
 矣朱子本義之書作所以必表伏羲圖象觀諸篇
 非人為之智巧之意私復古經傳次序於天之
 以成書之辭本意迎相解釋而惟為古法之推
 決而萃於其中本末精粗兼該為舉之磨刮精明
 然所濟不足而益以周備而四易之道心所盛
 之大用至是又益以周備而四易之道心所盛
 又曰凡文公之益以周備而四易之道心所盛
 所未盡或補其所未備而四易之道心所盛
 未一其未實不離乎程說也中白其明程子之
 於程子其未實不離乎程說也中白其明程子之
 程子之未實不離乎程說也中白其明程子之
 毫末於其所未及而優劣校之也夫朱子之書而
 癸卯王氏曰善讀易者要為識聖人可蓋乎請者
 無非太極河圖理數自然之妙則繁辭作易來其
 機括又須分別四聖之源極精分合自然之遠近
 程傳之相參考治源之極精分合自然之遠近
 取之始陳象列言盡理得蘊探極分合自然之遠近
 於陽之易與地言盡理得蘊探極分合自然之遠近
 外陽之易與地言盡理得蘊探極分合自然之遠近
 豈欺之陽之易與地言盡理得蘊探極分合自然之遠近
 我哉

幾之旨以術數拘泥而學之欲完夫開物成務之
 方其去易也從道而發陰陽變易之妙因象以明
 隨時度易貫事該體用合變莫不使夫學是書者
 理由理處已治人守常應變莫不使夫學是書者
 言制行處已治人守常應變莫不使夫學是書者
 本義辭益簡嚴深古聖流釋彖傳則其為意朱子
 不墮於諸儒術數之末費於辭釋則其為意朱子
 象卦變卦體卦德而先儒所未及者故愚竊常妄
 密以微明白簡易有惟夫子能明之及者故愚竊
 論其有為三聖之易道破者則夫子能明之及者
 外其有為三聖之易道破者則夫子能明之及者
 有不見於斯道者也或因曰失程明朱子之書而
 子則推本古聖何人耶愚聞之曰此溪陳氏曰易
 矣子則推本古聖何人耶愚聞之曰此溪陳氏曰易
 原於象數有象數何耶愚聞之曰此溪陳氏曰易
 而不可象數有象數何耶愚聞之曰此溪陳氏曰易
 策其用也此則理又寓於觀也筮之理又於象
 二其用也此則理又寓於觀也筮之理又於象
 若偏於象而不及夫象之該夫所以義文周伏羲
 理義而不及夫象之該夫所以義文周伏羲
 矣朱子本義之書作所以必表伏羲圖象觀諸篇
 非人為之智巧之意私復古經傳次序於天之
 以成書之辭本意迎相解釋而惟為古法之推
 決而萃於其中本末精粗兼該為舉之磨刮精明
 然所濟不足而益以周備而四易之道心所盛
 之大用至是又益以周備而四易之道心所盛
 又曰凡文公之益以周備而四易之道心所盛
 所未盡或補其所未備而四易之道心所盛
 未一其未實不離乎程說也中白其明程子之
 於程子其未實不離乎程說也中白其明程子之
 程子之未實不離乎程說也中白其明程子之
 毫末於其所未及而優劣校之也夫朱子之書而
 癸卯王氏曰善讀易者要為識聖人可蓋乎請者
 無非太極河圖理數自然之妙則繁辭作易來其
 機括又須分別四聖之源極精分合自然之遠近
 程傳之相參考治源之極精分合自然之遠近
 取之始陳象列言盡理得蘊探極分合自然之遠近
 於陽之易與地言盡理得蘊探極分合自然之遠近
 外陽之易與地言盡理得蘊探極分合自然之遠近
 豈欺之陽之易與地言盡理得蘊探極分合自然之遠近
 我哉

