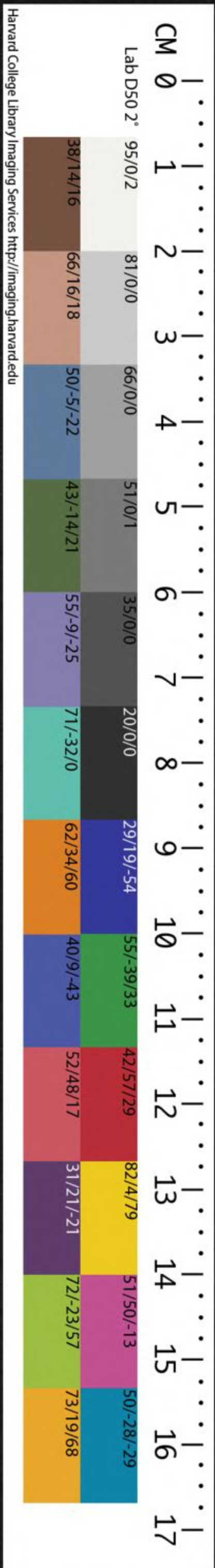


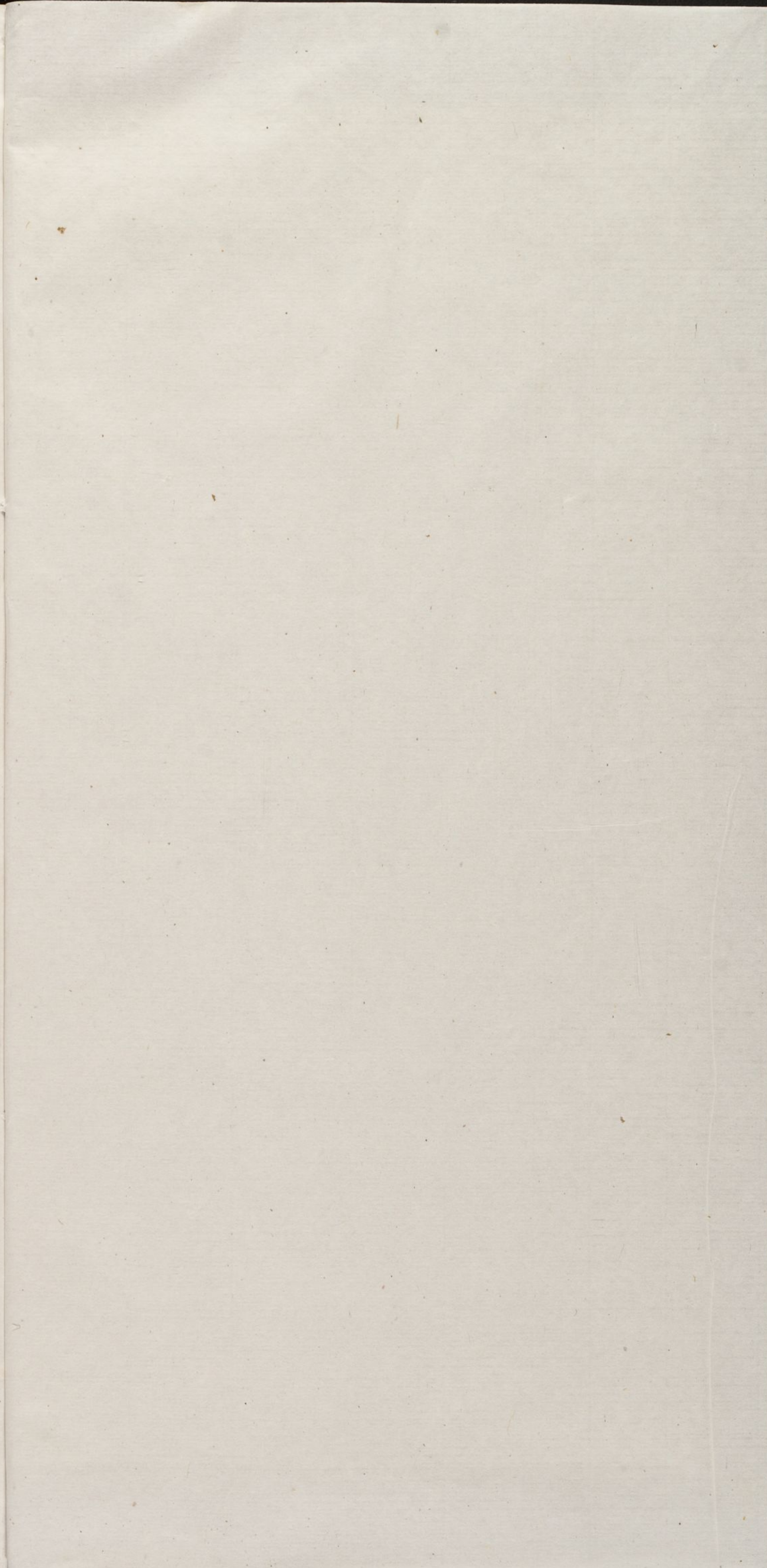
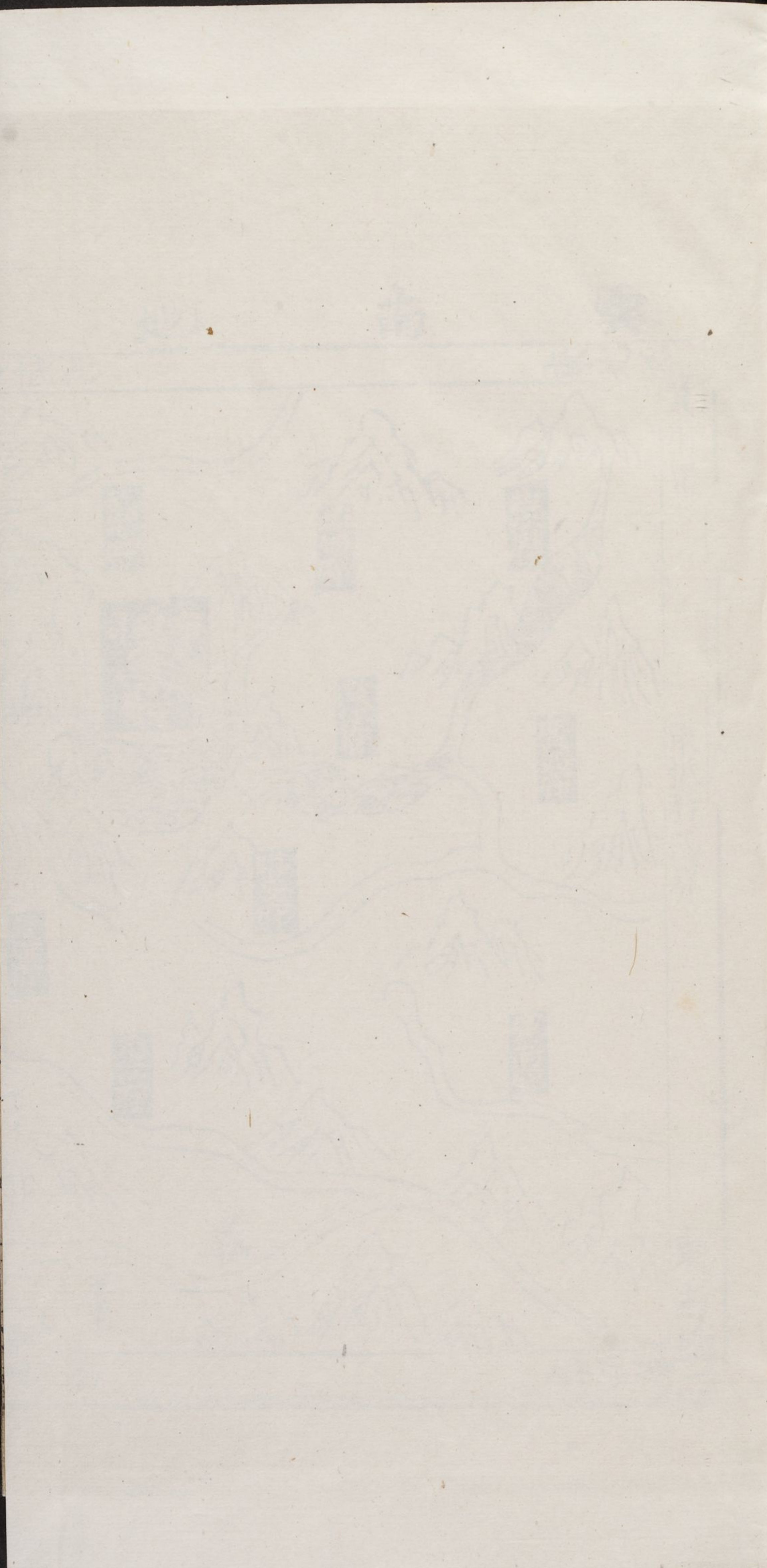
CHINESE - JAPANESE LIBRARY
HARVARD - YENCHING INSTITUTE
AT HARVARD UNIVERSITY

JAN 20 1940

3027/4478B

47





雲南地圖



貴州界

東抵廣西界

東南抵

河出

理之圖



大明一統志卷之八十六

御覽 雲南布政司

雲南古梁州之南境為徼外夷地漢置益州郡嶺於益州部刺史自唐至宋為蒙氏段氏所據元置雲南諸路行中書省及肅政廉訪司于中慶又置曲靖等路宣慰司于曲靖臨安等處宣慰司于臨安大理金齒等處宣慰司都元帥府于金齒

本朝改置雲南等處承宣布政使司領雲南大理臨安楚雄澂江廣西廣南鎮沅蒙化景東永寧順寧一十二府
 曲靖姚安鶴慶武定尋甸麗江元江七軍民府北勝一

州者樂旬馬龍他即旬二長官司禦夷孟定孟良二府
孟養軍民指揮使司車里木邦老撾緬甸八百大甸五
宣慰使司干崖南甸隴川三宣撫司鎮康灣甸大侯威
遠四州芒市鈕兀二長官司置雲南都指揮使司領雲
南左雲南右雲南中雲南前雲南後廣南大理臨安曲
靖景東楚雄洱海平夷越州蒙化六涼一十六衛金齒
瀾滄騰衝三軍民指揮使司宜良易門安寧馬隆揚林
堡木密關六守禦千戶初置雲南等處提刑按察司分
普安臨元金滄洱海四道兼察諸府州衛所三司並治
于雲南府云

御寶 雲南府 東至澂江府邑市縣界一百八十里南至

澂江府河陽縣界一百二十里西至臨安府廣通縣界三百五十里北至尋甸軍民府界二百一十里自府治至南京七千二百里至京師一萬六千四百四十五里

建置沿革 禹貢梁州之界天文井鬼分野周以前為徼外

西南夷獫狁獠獯毒彊粵烏蠻所居地楚莊躋畧地

西至滇池因王其地號滇國秦常頰通五尺道頰置吏

焉漢武帝遣將臨滇滇王舉國降遂置益州郡治滇池

蜀漢改益州郡為建寧郡又分建寧置雲南郡晉因之

兼置寧州宋齊並為建寧郡隋置昆州後廢唐初復置

後為南詔蒙氏所據改為善闡府歷鄭趙楊三氏至大

理段氏以高智昇領善闡牧遂世有其地元初置善闡
萬戶府至元中改置中慶路

本朝洪武中改雲南府領州四縣十

昆明縣附郭漢為滇池縣地隋為昆州之境唐為晉寧

渡二縣後州廢縣存尋又省官渡富民縣在府城西

入焉本朝因之編戶一十六里富民縣在府城西

為西寧州地貞觀中改西寧曰梨州烏蠻西此門此未

始架馬舉龍城號梨蘆甸元至元初立梨蘆千戶所後

改為富民縣本宜良縣在府城東南一百五十里昔

朝因之編戶三里宜良縣在府城東南一百五十里昔

貞觀中置匡州領匡川等縣元初立宜良匡城及大地

千戶所至元中改置宜良州領大地大赤二縣後改州

為縣併二縣入焉嵩盟州在府城東北一百二十里

本朝因之編戶四里嵩盟州在府城東北一百二十里

此後為松氏所奪因名松嶺昔有漢人築金城丁世曰

長州因築臺與蠻盟故名其地曰嵩盟唐時蒙氏置長

城郡宋時屬大理段氏改嵩盟郡元初立嵩盟萬戶府

至元中改為長州尋陞為嵩盟府後復為州領楊林邵

甸二縣本朝初因之設武中省楊林縣在州東南四

邵甸縣入州編戶九里領縣一

蠻四種居之曰祝氏車氏斗氏蠻氏縣東門內有石狀

如羊因名羊林元初立羊林千戶所至元中改為楊林

縣本朝因一里晉寧州在府城東南一百里漢滇池縣地

之編戶一里晉寧州在府城東南一百里漢滇池縣地

昆州及晉寧縣後蒙氏段氏皆為陽城堡部元初立陽

城堡萬戶府至元中復為晉寧州本朝因之編戶五

里領歸化縣在州北二十里安江城昔有吳氏居之因

縣二歸化縣名大足龍後為些莫徒蠻求揭所據元初

隸呈貢千戶所至元中分置歸

化縣本朝因之編戶一里呈貢縣在州北六十里

城世為烏白些門些莫徒阿茶楚五種蠻所居元初立

吳貢千戶所至元中改為展貢縣本朝改呈貢縣編

戶四安寧州在府城西南八十里古滇國螳螂川也漢

州唐武德初置安寧縣隸昆州蒙閣羅鳳叛唐以蘇閉

阿衰治之大理以高氏守之元初隸陽城堡萬戶府至

元初隸陽城堡萬戶府至

元初隸陽城堡萬戶府至

元初隸陽城堡萬戶府至

元初隸陽城堡萬戶府至

元初隸陽城堡萬戶府至

元初隸陽城堡萬戶府至

元初立安寧千戶所後改為州

本朝因之編戶一十里領縣二

烏蠻羅部農落彈所居地大理時高量成令高白連慶

治其地元至元中因羅部置羅次州隸中慶路後改為

羅屬安寧州本朝因之編戶三里

朝因之編戶三里

地瘠熱遷徙不常大理時高智昇子義勝治其地元初

隸安寧千戶所至元中置祿豐縣屬安寧州本朝因

之編戶

三里

所據隋南寧夷蠻既降拜昆州刺史唐開元前置河東

等二十二州隸雋州改隸黎州都督後沒于南詔宋時

大理以高氏治之名巨橋城元立巨橋萬戶府至

元中改為昆陽州本朝因之編戶四里領縣二

三泊

縣在州西北七十里昔楚僚蠻所居之地後為大理所

置三泊縣以溪為名

本朝因之編戶二里

易門縣在州西一百五十里昔鳥

大理時高福世守其城元初立漢門千戶所隸巨橋

萬戶府至元中改易門縣本朝因之編戶三里

滇國 春秋時名益州 漢名益之為言隘也言其地 險隘亦曰疆壤益大故曰益 建寧 蜀

晉寧 名

形勝 接吐蕃際黔巫 唐書東距樊東南屬交趾西摩 加陀北接吐蕃東北際黔巫 西南

重鎮 元儒學提舉何 會要之地 學記 山川明秀 大德 弘佐禮樂記

風俗 種類非一習俗不同 雲南志緒處之夷種類非一曰 楚人曰蠻人即羅羅有黑白二

種曰麼麼曰充老曰麼門曰蒲人曰和泥蠻曰百夷又

有小百夷曰土獠曰羅舞曰撒摩都曰摩察曰濃人曰

山後人曰哀牢人曰哦昌蠻曰懈蠻曰魁羅蠻曰傳男

尋蠻大抵滇南之夷皆此數種其所習俗各不相同

女勇捷不鞍而騎善用矛劍 唐勤耕務實敬釋誦經 元史賽典赤傳俗 無禮儀男女自相

器訟好鬪 志 俗無禮儀死不葬祭 元史賽典赤傳俗 無禮儀男女自相 祀偶死則火臘月祀祖 歲以臘月二十四日祀 之不為葬祭臘月祀祖 祖如中州上塚之禮 食貴生

豬牛雞魚皆生
鹽之和以蒜食
交易用具
為手四手為苗
五苗為索
雖租賦亦
推髻編髮
男子披氈
推髻婦人不塗澤髮
以青用之
間情通移耦
首戴次工
製如漁笠
覆以黑氈
親故雖人然後成婚
別無拜跪
唯取次工以為禮
以

上俱方
輿勝覽

五華山 在府城內螺山石色皆深碧如螺髻下有朝音洞洞門有商山停鵝立下有冷泉土人云浴之可去

疾石鼻山 在府城西一十里山進耳山 在府城西二十里許上有廟俗

傳有漢使卒于此七人樂錯半山 在府城北有神魔洞下有祠之春秋祭祀則豐稔

有泉流入抹葱山 在府城東樂錯半山 在府城北二十里王案

山 在府城西二十五里一名別和蒙山秀麗多泉石石有墓盤山也平坡中有二泉如盆池郡人春日遊賞

于此山中有文殊山 在府城北二十五里一名戴金

馬山 在府城東二十五里西對碧雞山中隔嶺地山不

碧雞山 在府城西三十三里東瞰滇澤蒼崖萬丈綠水

帝時方士言益州有金馬車雜可祭祀而致遺玉褒往

祀至蜀而卒預師古謂金形如雞碧形如馬未知果否

元張維飛詩此闕辭丹鳳雲南看碧雞紫苔後王座

草濕金泥雨霖龍歸洞風生虎渡溪尋梅穿竹延採藥

躡松太華山 在碧雞靈芝山 在富民縣西南二洞口山

在富民縣東南三里下有洞水從顏卧山 和山 嶺卧

山 今名魯蒙課卧山 今名無法和山 俱在黃弄山 在富

北十里客爭容山 在宜良縣東一十里為觀音山 在宜良

十里山頂自泉今名水北樂山 在宜良縣北三十里一

竿箐山 在宜良縣 蛇山 在嵩盟州 治北 羅錦山 在嵩盟州

東比一十五里 巖石峭立 文彩若羅 秀嵩山 在嵩盟州 東二十里

錦下有泉亦名羅錦 有灌溉之利 秀嵩山 在嵩盟州 東二十里

今名山 軟栗山 在嵩盟州 東四十里 世傳象世隆 征烏

山 嵩盟州 西五十里 春月開三色 聚東葛勒山 在嵩盟州

故邵甸縣 西此高三 竹雄山 在揚林縣 西南一十里有石

群峯 列如畫 鳥納山 在揚林縣 西南一十里有石

周百餘里 西距呈貢 萬松山 在晉寧州 東五里 中有金

砂山 在晉寧州 西五里 五龍山 在晉寧州 南五里 山名

小石 光長山 在雲寧州 西南一十里 北撒滇地 上三台

山 在呈貢縣 治北三 山 相象亮山 在呈貢縣 西南一

青山 在安寧州 治西 上有羅 呀嶼山 在安寧州 西北五

煎鹽水 及產 洛陽山 在安寧州 東一十里 段氏於上 鑿

仙茅花 木 崧陽山 在安寧州 北一十五里 昔葱山 在安

東橋 壩田 崧陽山 在安寧州 北一十五里 昔葱山 在安

西北二十里 高聳冠 諸玉龍山 在羅次縣 東三里 中有

水之 九戌山 在羅次縣 舊治南 五里 穹盪山 在羅次縣

峯上 有穹盪 嶺 首廖前哀山 在羅次縣 舊治南 五里

山 在羅次縣 舊治南 五里 南平

元卷八十一

山群山中一峯聳拔
山頂有泉及古寨
長松山在昆陽州西五里上多松木
僊卧山在

陽州滇池之側
望州山在昆陽州北一十里
瑞蒙果山

在昆陽州西一十里
如寶應山在昆陽州東一十里
雲龍山

在三泊縣西北一十五里
岡巒秀
葱蒙卧山在三泊縣北一

十五里上有漢人
白鶴山在三泊縣西南一十四里
滑

光嶺山在三泊縣舊治西南三
娘當山在易門縣治北

山三峯聳
蒙低梨巖山在易門縣舊治西一百里
上有一小城

惡老山在易門縣舊治西一百里
上有一小城

擊之有聲如擊
滇池在府城南一里
黃龍溪諸水匯為此池中產衣鉢蓮花餅千葉藥分三色下流為螳娘川中有大小卧納二山史記滇水原黃

未狹有似倒流故曰滇漢武帝欲伐滇國
螳娘川滇池

於長安西南穿昆明池象之以習水戰
大城江源自陽

州富民縣下入金沙江渠濫川在昆陽州東南五
大池

江縣北入宜良縣境六十里出縣界
大城江源自陽

湖流經宜良縣
盤龍江一名滇池河源自嵩盟州故部

東下入盤江
龍巨江一名龍濟溪源出尋甸果馬山

合流經府城東
龍巨江一名龍濟溪源出尋甸果馬山

又南入滇池
龍巨江一名龍濟溪源出尋甸果馬山

西湖在府城西周五里蒲藻
安寧河源出安寧州東經

羅次縣為沙摩溪至祿豐縣為大溪
大堡河源出新興

寧州永興鄉
星宿河在祿豐縣西源出元江漢札郎水

源出嵩盟州牧樣
嘉利澤 在嵩盟州東南一十五里周
又各揚 交七浦 在歸化縣東北二
林澤 荷花池 在府學後一

黑龍池 在府城北二十五里一
龍池 在安寧州北一十里雲南溫泉非
在富民縣治東南泉嘗湧
出荷花爛熳上有龍神祠清侯井 在布政司內大理高
清侯鑿井石井 在昆明縣黑林堡東周廻里仁井 在昆
得泉因各石井 五尺泉出石竅中甚清潔

官道傍其水滿井穢龍泉 祠西有亭扁曰第一泉東有
龍泉觀一出城西勒甸村山中水分青白色上有祠一
出碧雞山下洞內有金線魚故又名金魚泉一出楊林
西瀑布泉 在府城西二十里寶珠寺後崖高十餘
泉 在嵩盟州西資善里兩泉對石洞泉 州資善里洞高

夫許泉出其中一在昆陽州平定鄉小山下有三洞泉
出會而為潭中有青白大魚俗呼隨龍魚人不敢捕

羅錦泉 在嵩盟州月豐海眼泉 在安寧州治北一日三
照卓錫文殊泉 出文殊山下流過

之泉 鐵馬 又昆明富民宜良三縣出世稱西馬
細密為鹽 碧滇子 州出 石綠 二縣出 五色花石

彌維山出狀如香附子 紫花木 俱府
馮磁可作器皿

安寧鹽井鹽課提舉司 在安寧州治西雲南左衛 在府
右衛 在府治雲南中衛 在府治雲南前衛 在府治雲南後

衛 在府治廣南衛 在府治東南俱宜良守禦千戶所 在
良縣 安寧守禦千戶所 在安寧州 易門守禦千戶所 在

治西

治西

治西

治西

治西

治西

治西

治西

治西

治西

治西

治西

門縣南三十里舊縣治
俱洪武二十四年建
武三十
五年建
楊林堡守禦千戶所
在楊林縣東五里洪

學 雲南府學 在府治南元至元間中廢路總管張立道
先師立道置學舍首建孔子廟 本朝西平侯 嵩盟州
沐英勒周子太極圖并朱子白鹿洞規于碑

州學 在州治西元至正 晉寧州學 舊在州治北正統
中在本朝重建 七年移建州治南 安寧
州學 在州治北元大德 昆陽州學 在州治北元

臺 聚遠樓 在五華山寺內日本僧曇演建以一覽滇南
前風景似中華樓外峯巒際海涯遠近屯營諸部落萬
低花柳萬人家斷雲影接玄棧樹積水光連白鳥沙欲
挽銀河洗兵甲相 尊經閣 在府學元建藏聖書名御書
期穩泛月中樓 閣後改宸章閣 本朝黔國
公沐晟重 敬思堂 在府城中 本朝西平侯
隋改今名 沐英建學七王景章有記 思召堂 在

華山下內有西平侯遺文滇人思 恭然堂 在聚遠
侯如周人之思召伯因以名堂 樓北 真意
亭 在恭然堂後滇 盟蠻臺 在嵩盟州治南俗傳昔漢人
去相與會盟於此因 居此及烏白蠻強盛漢人徙
號嵩盟今土臺尚存

關 金馬關 在金馬山下 碧雞關 在碧雞
濟橋 在嵩盟州南 四通橋 在晉寧
濟遠橋 在呈貢 永豐橋 在祿豐
五華山 高幾千尺快閣凌空近奎壁 大華寺 在犬華山
朱欄倒映巖壑間露泥嵐光翠堪挹 圓通寺 在盤谷
赤建俯瞰滇池僧佛財於寺中建為高 圓通寺 在盤谷
閣 本朝都督沐昂為扁曰一碧萬頃 圓通寺 在盤谷
間窮幽 常樂寺 在府城南 覺照寺 在府城南俗呼東寺
極阻

五華寺 在五華山舊名憫忠寺元至元初建雲南諸
刹惟此為最 本朝雲南參政姚肇道寺詩
五華山 高幾千尺快閣凌空近奎壁 大華寺 在犬華山
朱欄倒映巖壑間露泥嵐光翠堪挹 圓通寺 在盤谷
赤建俯瞰滇池僧佛財於寺中建為高 圓通寺 在盤谷
閣 本朝都督沐昂為扁曰一碧萬頃 圓通寺 在盤谷
間窮幽 常樂寺 在府城南 覺照寺 在府城南俗呼東寺
極阻

間窮幽 常樂寺 在府城南 覺照寺 在府城南俗呼東寺
極阻

棟節度使王善願創文筇竹寺在王案山唐貞觀初建其
各有白塔高三十三丈延祐初建宗鏡寺在嵩山

靈芝寺在富氏縣治西元延祐初建
頂唐天長春觀在府治東元至大初建
羅大黑天神

祠 大靈廟在府治東昔蒙氏尊摩訶迦羅人信焉

雞神廟在碧雞山今移廟城中姚岳廟在晉寧

五里臨忠烈廟在晉寧州古上城內祀晉寧州刺史李

其女明達有父風衆推領州事獎勵將士嬰城咸陽王

廟在府治西祀元平章黔寧王廟在府治西祀

寧王載諸祀典其南定遠王廟在黔寧王廟東王名晟

墓 梁王墓在進耳山梁王賽典赤墓在善闡北門賽典

章德政甚多及卒百姓巷哭交趾王感其德遣使者卜

二人齊裝為文致祭其文有生我育我慈父慈母之語

王禕墓在府城東南二里禕金華人本朝洪武五年

古蹟 首蘭城在府城北十餘里楚莊王滇時所築高曉

關城在昆明縣關金城在嵩盟州西天女城在晉寧州

之女秀代父築古土城在晉寧州西北隋刺史梁昆所築

河東州城在葱蒙山東唐置州土人稱為華納城城

碑府君王集興籠城在嵩盟州南又有梅堂阿篤籠蒙

求仁也 佶宗城在呈真縣治西大理段江東城在安

東青籠城在安寧驥宗籠城在祿豐巔袁城在祿豐羅

部城在羅次縣北廢官渡縣在府城東南三十里元

有古碑相傳象摩訶廢邵甸縣在府城東南四十里

與三十七部會盟時立廢河西縣在宜良縣南小石嶺

元中置縣尋省八州諸葛營在宜良縣南小石嶺

諸葛碑刻文曰碑即小蠻為漢廢王墓碑在昆明縣東一十五里

悟今廢山亭記碑在三泊縣西七里山

名官月莊因自王子真索隱贊曰西南外微莊

勞浸廢莫異俗殊風漢王然于夷求身毒國道閉於昆

又置郡縣萬世推功郭昌元封初及蘇莫等國悉平

昌復衛廣中郎將同郭昌文齊王莽末益州太守群夷

拒之聞光武即位乃聞道遣使劉尚領兵平滇池諸夷

之技諸張翕永平間益州太守政張喬益州刺史

皆咸死論三十六部皆內附王阜益州太守始興一國

諸葛亮獲者為夷漢所服亮生致之使觀營陣縱使更

戰七縱七擒獲曰天威也張疑任蜀漢同馬忠收斬

南人不復反矣南中遂平張疑南夷劉胄後牂牁牂牁

古檉種復反疑王遜求嘉中寧州刺史時州境被寇

橫州境復安夷姚岳求嘉中破賊追至瀘水不獲而

卒時人寬之為立廟焉李毅南蠻校尉持節鎮寧州討

竟破賊保境比卒群夷哀思為之立廟王紀益

州都督武帝時建寧越雋
叛紀開通路撫定夷人
十餘

唐揚佑南詔時清平官封長州郡公
行首平章政事教民播種為波池以備水旱創建孔子廟明

倫堂購經史授學田由是文
風稍興及卒百姓號哭震野

張立道中慶路總管以昆明池
其地屯田疆理有方後

累遷雲南行省參政
源所出洩其水得良田萬餘頃變隸人雖知蠶桑未得

其法立道教之餉養收利十倍於舊又建孔子廟置學

舍立師擇弟子由是

人習禮讓風俗稍變

趙世延雲南按察司叛官特年一

省臣以軍討之

程思廉雲南行臺御史中丞始至蠻酋

蠻兵大潰請降

宣上意以綬之且明示禍福聞者懾服

舊有學校而禮教不興思廉力振起之

劉正雲南行省

士民歲輸金銀旬寨遠者遣官往徵迎送之費歲以萬

計折關之數必十加三

官輪納其弊始革

阿羅哥里室晉寧州同知訪民瘼

官輪納其弊始革

宣化服無不感戴求樂中以平交吐有功進封黔國

沐晟時節以禮來見者必親延接宴以醉飽由是遠近

史萬歲川行軍司馬自靖黔

至渠監川破三

元賽典赤

雲南

行軍司馬自靖黔

至渠監川破三

元賽典赤

雲南

行軍司馬自靖黔

至渠監川破三

元賽典赤

雲南

行軍司馬自靖黔

至渠監川破三

元賽典赤

雲南

行軍司馬自靖黔

至渠監川破三

元賽典赤

雲南

行軍司馬自靖黔

至渠監川破三

州都督武帝時建寧越雋

叛紀開通路撫定夷人

十餘

唐揚佑

南詔時清平官封長州郡公

行首平章政事教民播種為波池以備水旱創建孔子廟明

倫堂購經史授學田由是文

風稍興及卒百姓號哭震野

張立道

中慶路總管以昆明池

其地屯田疆理有方後

累遷雲南行省參政

源所出洩其水得良田萬餘頃變隸人雖知蠶桑未得

其法立道教之餉養收利十倍於舊又建孔子廟置學

舍立師擇弟子由是

人習禮讓風俗稍變

趙世延

雲南按察司叛官特年一

省臣以軍討之

蠻兵大潰請降

宣上意以綬之且明示禍福聞者懾服

舊有學校而禮教不興思廉力振起之

劉正

雲南行省

士民歲輸金銀旬寨遠者遣官往徵迎送之費歲以萬

計折關之數必十加三

官輪納其弊始革

阿羅哥里室

晉寧州同知訪民瘼

宣化服無不感戴求樂中以平交吐有功進封黔國

沐晟時節以禮來見者必親延接宴以醉飽由是遠近

兵夷人皆畏愛之無復叛者子春驍侯爵鎮雲南

恩信招懷番酋得其懼心或有叛者諭之不下然後加

沐英好賢禮士善撫士卒初下雲南留鎮其地宣布

本朝

沐英

好賢禮士善撫士卒初下雲南留鎮其地宣布

恩信招懷番酋得其懼心或有叛者諭之不下然後加

兵夷人皆畏愛之無復叛者子春驍侯爵鎮雲南

沐晟時節以禮來見者必親延接宴以醉飽由是遠近

化服無不感戴求樂中以平交吐有功進封黔國

公在鎮四十年地方寧謐卒封定遠王謚忠敬

沐昂

沐昂

于官囊無遺貨都督沐周樂求樂中雲南按察司副使

昂為棺殮歸其喪浦城賴巽有威執法不撓官更敬憚卒

而巳官為棺殮而歸沐麟工詩撫治有方吏人悅服

人物 漢許叔授五經歸教授本郡 **唐張志誠** 昆明人大成

都學義之草 **王仁求** 安寧郡人為河東州刺史教民以

濟人心咸服夷風丕變子善寶以雲壑特 **元揚立義** 明

人仕為騰衝府同知事親至 **王昇** 昆明人為宣慰副使

烈 脫脫懷氏 元副攝燕帖木妻洪武中平雲南燕帖木

王厚恩兵敗不死何以見王乃賜其二男一女命

道清 姓楊滇人殉道忘軀日課經典感現觀音大士

為心蒙考桓州為嶺南通人義法師一日 **脫空** 講覺

微而化火中彩雲盤礴古根不爛如紅蓮 **脫空** 講覺

卓一庵名樂道後歸五臺沐浴焚香而寂三日而如生

流汗津津異香馥郁於所忽 **無言和尚** 精密教法嘗持

生靈芝三萼獲舍利百餘顆 **無言和尚** 精密教法嘗持

鉢中白氣上升遂雨蒙氏封為灌頂國師嘗於崇聖寺

講經有老翁立聽甲乘風雲 **趙迦羅** 哩僧迦羅尤精其

而去衆驚問之曰泪水龍也 **趙迦羅** 哩僧迦羅尤精其

教誦通唐梵經書元大德間鄉有蛟化為美少年挑淫

婦女父老請治之即遣黑貌胡奴擒至以水噴之化為

大理府 東至姚安府姚州界二百四十里西至金

三百里北至鶴慶府界一百二十里南至順寧府界

里 從至南京八千里至京師一萬一千四百五十

禹貢梁州之界天文井鬼分野漢武帝開西南夷此為益州郡舊唐葉榆縣境東漢分屬永昌郡蜀漢又分葉榆屬雲南郡晉諸郡皆屬寧州李特據蜀分置漢州宋齊梁陳仍置雲南永昌郡屬寧州唐麟德初於昆明之拊棟川置姚州都督府治葉榆洱河蠻開元末蒙舍詔皮羅閣併蒙雋詔越折詔浪穹詔澄賧詔浪施詔五詔合為一號南詔治太和城至閣羅鳳號大蒙國又至異牟尋再徙羊苴咩城即今府治改號大禮國其後鄭買賜趙善政楊干貞互相篡奪至五代晉時段思平得之更號大理國元憲宗時收附立上下二萬戶府

至元間改置大理路

本朝洪武十五年改路為府領州三縣三長官司一

太和縣

附郭本漢葉榆縣地唐開元末皮羅閣逐河蠻取太和城即此後閣羅鳳據其地元立太和城

千戶所

至元間置理州及河東縣後省州改縣

趙州

在城南三十里漢永昌郡地唐為姚州之境南詔蒙氏為趙川賧皮羅閣置趙郡閣羅鳳改趙州宋時大理段氏

改天水郡

元初立趙賧千戶所至元間仍為趙州又於白厓賧立建寧縣屬趙州後併入州屬大理路本朝

因之編戶

八雲南縣在州南一百里漢元封初置雲南里領縣一

改屬雲南郡

唐初置雲南州貞觀中改巨州領勃弄匡川二縣後張仁果據之號白子國蒙氏至段氏並為雲

南州又補品

甸元初立品甸千戶所至元中復雲南州後降為縣隸大理路本朝改隸趙州編戶十五里

鄧州

在府城北七十里漢為葉榆縣地唐為益備州隸姚州都督府後為澄賧詔所據南詔併之置

鄧川縣後改為德源城宋時大理段氏因之元初立德源千戶所尋改鄧川州本朝因之編戶十二里領縣

浪穹縣乃浪穹詔所居之地唐時為南詔所侵其王

後保劍州更稱劍浪貞元中南詔立為浪穹州元初立浪穹千戶所後改浪穹縣與鳳羽縣俱屬鄧川州本

朝併鳳羽縣入浪雲龍州在府城西六十里舊雲龍甸

管府編戶二十五里本朝改雲十二關長官司在府城東三百里本

龍州編戶二里本朝改置十二關防送雲南縣楚場地元至

正間因僻險始置十二關防送

千戶所本朝改置長官司

嶺山深塹唐書嶺川寧北峭山襟山帶河連葉榆西

倚點蒼南北百里有二關南詔都會大理府

襟山帶河地雖廣而險隘

俗本於漢元郭松年大民多士類地雜百夷俱郡

點蒼山在府城西高千餘仞有峯十九蒼翠如玉

瀑布諸泉流注為錦浪等十八川蒙氏封為中岳本

朝洪武中沐英征入理出點蒼後立旗幟以亂之遂

其地應靈水光萬頃開天鏡山色四時翠屏本朝

張羽歌三山探海裔五嶽名中川安知金馬碧鷄外乃

有黑蒼千仞之神丘愚公有力不得移至今鬱鬱盤荒

陣陰崖猶遺太古雪三耳山在趙州治西三俗龍山在

白石一化三千秋九龍頂山在趙州南五十里龍興

南將軍建淨圖其顛和山在雲南縣洽西北其山高如扶風太乙之狀鬱

曰五月雪寶泉山在雲南縣西北一十水目山在雲南

霜皓然東山在鄧州南一十里蒙卧牛山在

十里高頂有梁王山在雲南縣北三十里蒙

泉深不可測東山在鄧州南一十里蒙

以形似名東山在鄧州南一十里蒙

寧山在浪穹縣西形如靈應山在浪穹縣東二十里峻

鳳翼又名鳳翼山靈應山在浪穹縣東二十里峻

在浪穹縣西形如靈應山在浪穹縣東二十里峻

在浪穹縣東二十里峻

有石觀 **鳳羽山** 在浪穹縣西南三十里舊名羅浮山相
音像 後鳳死每歲冬衆鳥哀吊其上故又名鳥山至
今土人於鳥來時舉火取之鳥見火輒赴火自死

峰山 在雲龍州治西九曲山蓮花九盤而上又名九重岳上有
石洞人定西嶺 設關其上大江之源出焉 **西洱海** 在

城東古葉榆河也一名洱海又名西洱河源自鄧川中
點蒼山之十八川而匯于此形如人耳周三百餘里中

有羅荃濃禾赤崖三島及四洲九曲之勝下流 **樣備江**
合于樣備江濃禾鳥形如几案故又名玉案山

源自劍川州經浪穹縣過點蒼山西 **大江** 源出定西嶺
洱海至趙州西南境下流入瀾滄江

治東南下入西洱 **白崖賧江** 源出定西嶺東南流經趙
河尾名波羅江

社 **葡萄酒江** 源自浪穹縣寧河經益川州北至 **瀾滄江** 源
吐蕃原石下本名浪滄江後訛為瀾滄全又 **禮社江** 源

訛為浪滄自麗江經雲龍州西南入蒙化府

趙州白崖賧至 **葉鏡湖** 在雲南縣北三十
楚柑合瀾滄江

穹縣西北五里周回 **青海子** 在雲南縣東南二十
五十里水色如鏡

紫海子 在雲南縣東 **藥師井** 在打威西北水 **救疫井** 在
蒼山下相傳有疫 **玉泉井** 在趙州北一十里元楊庭撰

鷹者飲之即愈 **早軍士咸渴世祖懇禱**
以劍掃地清泉湧出

鹽 三縣 **點蒼石** 點蒼山出其石白質青文有
感通寺出味 **木蓮花** 樹高大葉如枇杷花如 **無花果** 州

勝化處產者 **公魚** 洱河出似鱗細鱗長不滿 **高河菜**
出不花而實生 尺大小俱有子未極美

枝葉間如李 **點蒼山** 高河泉出莖紅葉青味甚平辣五六月採之
若高聲則雲霧驟起風雨卒至蓋高河乃龍湫也

五井鹽課提舉司 在浪穹縣西北三百 **大理衛** 在府

里洪武十六年建

大理衛在府

大理衛在府

洪武十年建 洱海衛 在雲南縣治西 洪武二十二年建

大理府學 在府治南 元舊學 重建 趙州學 在州治西 洪武十八年建

鄧川州學 在州治西 洪武十七年建 **太和縣學** 在縣治東 洪武二十七年建 **雲南**

縣學 在縣治南 洪武十八年建 **浪穹縣學** 在縣治東 洪武十七年建

臺 **五花樓** 在府治西 唐大中十年南詔券豐佑所建 以容萬人 元世祖征大理時 駐兵樓前 至元三年嘗

賜金重脩 前有宋高國公輔政碑 僧子雲撰文

關 **龍首關** 在點蒼山北 元王明嗣詩 萬里雲南道 壯哉鎮坤維 倚大開 周章龍尾關 在點蒼山南 其古有石長

無六詔 俯仰了群靈 龍尾關 在點蒼山南 其古有石長

其下兩岸石險 人不 迎恩橋 在府城外 一雙鶴橋 在府

橋柱立 獅子橋 在府城 進寶橋 在鄧州 雙鶴橋 在府

無量寺 在府南 感通寺 在點蒼山 四峯之半 舊名蕩山

三峯之下 有金相法真二 玉局寺 在點蒼山 六峯之半

御史在光庭祠 元李伯強詩 海風吹曉上 魯臺玉局 弘

聖寺 在點蒼山 七峯 麓中有塔 高二十 崇聖寺 在點蒼

之下 唐開元中 建中有三塔 寺 無為寺 在點蒼山 十

塔製極精巧 今名三塔 寺 無為寺 在點蒼山 十

在點蒼山 十四峯 之半 相傳嘗有二仙 乘雲鶴來 此因

名其北 有石雲寺 又十五峯 下有盤龍 聖元五臺 三寺

十六峯 半有弘圭寺 光勝寺 在點蒼山下 元世祖 杜南

十七峯 下有義良寺 光勝寺 在點蒼山下 元世祖 杜南

雲南碑 **大慈寺** 在府城北 二十里 內有卓錫泉 羅漢

寺 在洱海東 羅筌島 崇福寺 在洱海東 玉案山 遍知

一說志卷十一 雲南大理府

山蒙氏建護明守在浪寧棲霞觀在府

祠廟 點蒼山神祠在峯下海神祠在歸唐儒風廟在趙

意城內又應國安邦廟在城此所祀未詳儒風廟在趙

唐鮮于仲通征南詔獲儒生姓建峰廟在趙州

張者歿于此後人立廟祀之

陵墓 萬人塚在趙州西二十五里唐鮮于仲通及李必之

何辜遂斂死葬之其塚如山

古蹟 太和城在府城南十五里羊苴咩城在南北二

有九重南詔異牟白崖城在精州東南九十里南詔

尋自太和徙此城在鄧州鏡州城在雲

間改建寧縣尋省入州寧此城在鄧州

治東唐置領夷郎等六縣後石耳窠在龍首關南石有

廢今名雲南土城遺址尚存

相傳患耳疾者以鐵柱在白崖城蒙氏建極十三年四

海肥納其中可愈鐵柱在雲南縣西

於頂土人號天尊柱歲貼金其上地符石在雲南縣西

祭之邀福俗以為諸葛亮鑄者非

上有篆文如南詔碑在太和縣蒙氏羅閣鳳叛唐歸吐

印人不敢踐撫運碑在五花樓前昔鄭買嗣立

使者至可指碑在雲南縣西

碑在雲南縣西

信 張仁果據蒙舍自漢末起傳子孫三十

高祖時命檢校南寧州都督將兵五千入至西洱河周

歷數千里蠻夷蒙帥皆望風歸附仁壽承制置七州十

五縣各以其豪帥為刺史王庭方貞觀中右武侯將軍

縣令法合清肅蠻夷悅服

亡山谷建方遷使諭之歸附者七十餘城鄭回唐

官及異牟尋立回說曰中國有禮義歸之利莫大焉

牟尋從之遂棄
吐蕃而歸唐
繼立後
趙善政
唐天成府鄭仁曼死權臣推善
楊千貞

發趙善政自立為認
段思平
晉天福間以通海節度使
國號義寧改元興皇
張立道
大理等處勸農使

大理子孫傳至興智元憲
宗時收附後金牌虎符
桑而未得其法立道教之飼養收利
十倍於舊雲南之人由是益富庶

元間以逐河河變功賜名歸義州為雲南王
子閣羅鳳繼立叛唐為南詔夷語呼王為
蒙伽異

人蒙歸義之孫天寶間入宿衛拜鴻臚卿後
異之子自閣羅鳳跋至異牟尋有智數善撫
衆累知書從鄭回之說復歸唐册封南詔王
段赤成

人有膽畧勇於為義蒙氏時龍尾關外洋梁寺西有一
大嶙峋啣人畜亦成乃被甲持雙劍欲殺蟒蛇吞之劍

鋒自嶙峋腹出嶙峋亦死土人
尹仇寬
為象氏清平官貞元

為建靈塔寺堊之塔下
李紫琮
大理人以其王段和譽命為

拜左散騎常侍
封高溪郡王
張察許之遂往遍謁見諸生又乞觀御書閣舉笏扣首

元段信直福
大理人思平之後憲宗時從其主興智
楚費軍二萬漢元將元良合台
段信直日
世祖時入覲

平諸郡降交趾所著有征行集
郡縣行賦役施政化以功累授大理威楚金齒等處宣
慰使後拜行省叅政卒治大理凡二十
楊昇
太和縣人

儒更兼通至正中歷官木邦徵江鶴慶知事以討明玉
亦有功陞木采路同知卒子寶為大理路通事以招諭

土人授姚安路判官從征克蒞州曹州陞大理路土官
治中梁王段氏構兵寶曰兩兵相鬪民有供餉傷鏞之

苦極力解和
民感其德

民感其德

民感其德

民感其德

民感其德

民感其德

道安

象氏時河東賧人自幼嘗佛書為僧于天長寺
精備苦行嘗欲於寺建浮圖即有洪水自蒼山
漂木石而至羅筌島有毒龍顛覆舟道安創寺其所害
遂息其他神用莫測坐化之夕毫光五彩茶毘之日頂
骨有庵室利伽訶阿六字梵書人始知其為
文殊之化以寶瓶盛其靈骨化為清水云

臨安府

東至維繫州界二百四十里西至元江府
界一百八十里南至寧遠州界六百八十
里北至嫩江府界二百里自府治至南京
七千五百里至京師一萬九百九十里

建置沿革

禹貢梁州之界天文井鬼分野古句町國漢置

句町縣屬牂牁郡蜀漢屬興古郡晉二郡俱屬寧州唐

為羈縻牂牁州地屬黔州都督府天寶末南詔蒙氏於此

置通海郡都督府宋時大理段氏改為通海節度尋改

秀山郡後復為通海郡其後蠻酋互相侵奪或屬善闡

或屬阿契元憲宗時內附置阿契部萬戶至元初改置

南路尋改臨安路屬臨安廣西元江等處宣慰司

本朝洪武中改為臨安府領州四縣四長官司九

建水州 附郭唐時為烏麼蠻地古稱步頭亦云巴甸元

此瘞蠻直刺所擄元初內附置建水千戶所屬阿契萬

戶至元中改為建水州屬臨安路 本朝因之編戶八

石屏州 在府城西五十里唐時其地有澤曰異龍湖

內有三島烏麼蠻始居一島築未東城宋時

阿契蠻奪擄之關地得石坪方五里聚為居邑因名石

坪邑元至元中改邑為州屬臨安路 本朝改曰石屏

州編戶 **阿迷州** 在府城北七十里元初立阿窩萬戶府

安廣西元江等處宣慰司 本朝立 **寧州** 在府城東五

為阿迷州及改今屬編戶一十二里 **寧州** 在府城東五

州郡地晉梁為南寧州地唐初析置西寧州貞觀中改

梨州唐末為些麼徒蠻所據號步堆部後屬蠻改寧

部元初置寧部萬戶後改寧海府至元中改寧州屬通

臨安路後以西沙縣省入本朝因之編戶七里

海縣在府城西元中改為縣隸寧海府廢改屬臨安

路為附郭縣本朝徙府治河西縣在府城西一百

置西宗州貞觀中改宗州河西縣屬焉後設于蠻名其

地曰休臘元初內附至元中於休臘置河西州屬臨安

路後改為縣本朝嶺峨縣在府城西二百六十里漢

朝因之編戶四里嶺峨縣為益州郡地晉屬南寧州唐

時為蠻嶺嶺所居各嶺峨部後併於阿楚元初內附

置嶺峨千戶隸阿楚萬戶至元中改為州後降為縣隸

臨安路又割隸寧州蒙自縣在府城東南一百五十

本朝改為今屬編戶七里蒙自縣境有山名曰則漢

語訛為蒙自南詔時以趙姓者守其地至段氏時為阿

楚蠻所有元初置蒙自千戶所隸阿楚萬戶後改為蒙

自縣隸臨安路本朝納樓茶甸長官司在府城西

因之編戶一十五里本朝阿甯萬戶後分為二千戶隸

蒙氏為茶甸元置千戶隸阿甯萬戶後分為二千戶隸

雲南行省又改納樓茶甸本朝改長官司隸本府

教化三部長官司在府城東南三百五十里元為強現

四部本朝改王弄山長官司在府城東南二百五十

長官司隸本府王弄山長官司在府城東南二百五十

朝改長官虧容甸長官司在府城西元隸元江路本

司隸本府虧容甸長官司在府城西元隸元江路本

朝改長官溪慶甸長官司在府城西元隸元江路本

司隸本府溪慶甸長官司在府城西元隸元江路本

本朝改長官思陀甸長官司在府城西元隸元江路

舊為官桂思陀部元置和泥路隸雲南行左能寨長官

省後屬元江路本朝改長官司隸本府左能寨長官

司在府城西元江路本朝改長官司隸本府左能寨長官

雲南行省後屬元江路本朝改長官司隸本府左能寨長官

南長官司在府城東南一百九十里本阿楚蠻所居地

後以其地近交趾改安南道送軍千

戶屬臨安路本朝改長官司隸本府

南長官司在府城東南一百九十里本阿楚蠻所居地

後以其地近交趾改安南道送軍千

戶屬臨安路本朝改長官司隸本府

南長官司在府城東南一百九十里本阿楚蠻所居地

建水 俱蒙氏名 秀山 段氏名

楚雄 志郡南隣 交趾為雲南極邊 州志廣西都會之地 上同

俗 士俗質野 傲 楚 志 士俗質野 二種為最盛 愚 採獵為業 雲南志

判丈山 在府城南二十里 高千餘仞 中有三峯 削出

名有祠在焉 本朝王景章判山 詠月歌判山 山上因

月明判山 山下秋水清道人持盃特明月氣壓泰華吞

滄海 頃興來 又盡金巨羅 舞袖排細弄清影 乾陽山 在石屏

里高可五百餘丈 上有石洞 下 菜玉山 在石屏州東一

有乾陽龍祠 歲旱禱之 即雨 菜玉山 在石屏州東一

謂之鐘秀山 在石屏州南二十五里 中有紫石 烏克山

在阿迷州東一十五里 又名東山 嘗有鳥飛集其上 其

西有祿豐山 又其西有蓬和山 三山相連 環抱州治

萬松山 峭上有松林 四時蒼翠 登樓山 在寧州東南二

袤八十餘里 登之則遠近之景 舉在自 諧葛山 在通海

前昔蒙氏封為東嶠 之神有祠在焉 諧葛山 在通海

三里昔諸葛亮 秀山 在通海縣南六十里 又名青山 列

南征駐兵于此 秀山 在通海縣南六十里 又名青山 列

味甘而清飲之令人肥 白螺髻山 在河西縣西五里 山

其麓有秀山泉亦清美 螺髻山 在河西縣西五里 山

祿溪山 在河西縣東北 龜山 在嶧城縣治東 目則山 在

自縣西三十里 橫列二十餘峯 秀 羨袁山 在蒙自縣東

羶如畫百里外 舉目則見故名 秀 羨袁山 在蒙自縣東

石筍絕頂平地千頂 中有三池 曲通山 在納樓茶甸長

水草四時不枯 竭宜牧放 曲通山 在納樓茶甸長

山半有三泉一流入 波夢山 在教化三部長官司西四

祿豐江二流入石洞 波夢山 在教化三部長官司西四

溪慶山 在溪慶甸長官司治西 峭拔延長 思陀山 在思

士民世居其上 中有溪澗 因名 思陀山 在思

長官司治東山頂平北嶺二十五里碧玉峯在寧州北

石嶙嶙下瞰撫仙湖波光極浸如碧玉上鐘巖仙人坡在通

有碧玉神祠傍有石如懸鐘又各石鐘巖仙人坡在通

東南二十里每旦有白沙印數巨人跡瀘江在府城南

州上或掃去之明日復見俗謂仙人跡瀘江在府城東

南為樂蒙河入于盤江曲江在府城東七九十里源

縣而東入于盤江禮社江在府城西流經城東南入

自縣為黎花江東南婆兮江在寧州東六十里源

注于交趾清江水江在寧州東六十里源

盤江入禄卑江在河新州流經縣境東入于曲江源

流江在嶧峨縣南一源自新興州一源自

長官司西五里源自元江入落矣河在石屏州西

境東經車人寨出寧遠州境落矣河在石屏州西

容甸出高河在寧州東四里周三魯部河在石屏州

三十里源自禮社江異龍湖在石屏州治東湖有九曲

經司境入梨花江日孟繼龍曰小末東曰通海湖在通海縣北

和龍其水流為灑江日通海湖在通海縣北

十里相傳昔水勞不通有僧於縣治東北海建水在府城

石荀叢立處以杖穿穴洩其水因各通海建水在府城

畝今湮蓮花池在府治西廣二里清澈玉潔井在府治

塞過半大小龍井在石屏州治西二井相通通井在寧州

玉潔如大小龍井在石屏州治西二井相通通井在寧州

甚潔而火井在阿迷州東北三十里其水溢出于田

-5 265 35 885" data-label="Text">

旱不涸火井在阿迷州東北三十里其水溢出于田

龍泉在府治西北二跨以橋其水灌既甚博士人祠其

溫泉在府治西水如湯每春暮郡人浴三日乃歸謂之

靈泉在寧州治西長深莫新生泉在通海縣東一十龍

華泉在蒙自縣發龍華寺內相傳有

靈物潛焉歲旱取水禱之輒雨

產 金 安南長 鐵 河西岩 紫檳榔 安南長 勝沉香 即紫

河西 鱗蛇膽 安南長 官出 蛇長丈餘 四足有黃鱗 黑

縣出 鱗蛇膽 鱗能食鹿 春冬在山 夏秋在水 土人殺而

食之 取其膽 治牙疼 解毒 波羅蜜 三柰子 府覺

藥黃 鱗為上 黑鱗 次之 守禦 通海 前前千戶所 守禦

公署 臨安衛 武十五年 建 守禦 通海 前前千戶所 守禦

通海 右右千戶所 俱在 通海 縣治 東 洪武

學校 臨安府學 武十六年 建 石屏州學 治東 阿迷州學

在州 治東 北 俱 洪武 寧州學 在州 治東 洪武

武二十二年 建 通海縣學 在縣 治東 洪武

治南 洪武 二 西河縣學 在縣 治東 洪武

十五年 建 蒙自縣學 在縣 治東 南 洪武

宋 樂十 年 建 寧海關 在 通海 縣 東 一 十里

建 通關 在 通海 縣 東 一 十里 瀘江橋 府在

南 治東 曲江橋 在 府 城 北 落矣河橋 在 石屏 州

迷州 西 三十里 善覺寺 在 石屏 州 北 靈泉寺 在

寺 指林寺 在 府 治 西 元 善覺寺 在 石屏 州 北

迷州 治 正覺寺 在 寧州 北 三十 妙高寺 在 通海 縣 治 南

西 北 康宛寺 在 蒙自 縣 治 西 興國寺 在 河 西 縣 治 北

在 石屏 州 西 二 燃燈院 在 府 治 東 元 如是庵 在 嶺 城 縣

俱 東 有 本 廟 建 崇文觀 在 嶺 城 縣 治 西 南 其

祠廟 諸葛公祠 亮 征 南 中 至 此 地 威 信 所 加 吳 敬 德 祠

在 石 屏 州 北 唐 秀 山 神 祠 設 思 平 建 至 今 為

建 今 徙 于 州 南 秀 山 神 祠 官 民 祈 禱 之 所

古蹟 曲江城 一 築 於 漢 一 築 于 蒙 氏 砌 碌 石 在 石 屏 州 秀

山 巖 語 為

砌石為碑其石高七尺左右石各龍馬蹄石在石屏州西
一石高二尺似犬逐鹿之伏
四尺圍六尺有龍馬蹄跡傍有小石
四呼為風伯雨師歲旱禱之輒雨

名宦

元普花

政嚴明遠近靖安至今慕之

張立道

臨安軍民

宣撫使創廟學於建州書清白之
訓於公廨以警貪墨風化大行

人物

元董文彥

通海人為威楚路知事以死節謚莊愨
官其子為祿豐簿詳見楚雄府宦績

楚雄府

東至雲南府祿豐縣界二百里西至景東
府界三百八十里南至元江軍民府界二

府治至南京七千五百七十五里至京師一萬
一千里

十

建置沿革

禹貢梁州之界天文井鬼分野漢為益州郡地

晉咸康中於此置安州尋罷入寧州後為雜蠻耕牧之

地蠻蠻築城名威楚唐貞觀末諸蠻內附置傍望丘覽

等州天寶末南詔蒙氏以此地屬銀生節度宋時大理

段氏以銀生屬姚州號此為當筋臉又改白康部後改

威楚郡元初內附置威楚萬戶府至元中改為威楚路

後置威楚開南等路宣撫司於此

本朝洪武十五年改置楚雄府領州二縣五

楚雄縣

附郭唐南詔時為安州威楚縣後為蠻蠻所據
宋時大理段氏屬姚州元初置千戶所至元中

改置威州仍立富民淨樂二縣尋降為威楚縣

廣通縣

在府城東七里古路睽地唐時設於蠻南詔立為路睽
縣元初置路睽千戶至元中改廣通縣隸南安州本

朝改今屬定遠縣在府城北一百二十里漢為越嵩郡
編戶四里

後于靈巖舊築新城曰耐籠宋特地屬大理元初置牟州千戶至元中改定遠州仍立南寧縣尋改州為縣省南寧入焉本朝定邊縣在府城西三百一十里唐特因之編戶五里本朝定邊縣在府城西三百一十里唐特時為大理舊治所元於南澗置定邊縣隸鎮南州至元中省入州本朝復置縣改今屬編戶五里

縣在府城南四百五十里本朝復置縣改今屬編戶五里

里南安州在府城東南五十里本朝黑巖所居地寨名屬威楚萬戶至元中改南安州領廣通縣鎮南州在府本朝仍為州而以縣隸府編戶五里

七十里昔濮落巖所居川名欠舍中有城曰鷄和唐時蒙氏置為石鼓縣又於沙却地置俗富郡即今州治宋時地屬大理段氏元初置欠舍千戶石鼓百戶至元中改欠舍千戶為鎮南州及置石鼓定邊二縣後省二縣入州本朝復置定邊縣隸府而州仍舊編戶四里

威楚段氏

山川清秀元志威楚為當陽之地山川清秀壤土肥饒地利鹽井南聯金齒北距羅發東接昆

若諸郡西連大理山嶺稠疊元史南安州在路東南威楚最為大部

風俗好訟崇釋元志民好訟爭聞然漢隸同風郡志楚漢人與楚人雜處而照食器用婚姻喪祭之俗大抵同風

鳳山在府治西山下有石石有巨人徽溪山在府城西三十里高可千仞峯巖百餘溪菁如之每溪皆有泉分流赤

石山在定遠縣西二十里其東有泉下流為零川會基山在定遠縣南四十里可高三千仞連亘數百里

有五十餘峯群山之脈皆起於此上有會溪關玉壁山在定遠縣東六十里高可千仞望之色如玉壁其東有鳳羽山南有易者山北有絕頂峯皆丹崖壁立高出群山之

和茶山在廣通縣南一十五里清水河源焉其東有阿納香山一溪河源焉二山相連高聳

峭拔延亘二百餘里**阿陋碓山**在廣通縣東北一十五里高踰千

為阿**九盤山**在廣通縣東迴旋險峻**回澄山**在廣通縣

其相傳蒙氏閣羅鳳征雲南拓東城至此天昏大雷雨

螺盤山在定邊縣治北山頂盤旋形如螺**陶羅山**在定

治西高**黑初山**在磻嘉縣治西高千餘仞五峯聳列連

土人呼為黑初今**卜門山**在磻嘉縣東北三十里

後石置縣治之前**石鼓山**在鎮南州東三十里

鼓舊石鼓縣**會逢山**在鎮南州東一十里**健林蒼山**在

以此山為名**表羅山**在安南州西南四**青峯城**

漸盛不隸他部至高

氏封威楚方隸焉

在府城此上一石高八尺廣半之名曰**卧龍岡**在府

北上有物如小蛇隱見不測人以為龍**龍街洞**在廣通

十里入其洞則**龍川江**在府城北源自鎮南州平夷川

峯下為俄碌川又東合諸水**馬龍江**在鎮南州西南一

化入境西南流經磻嘉**黑龍潭**在南安州東七里其深

縣東又東南入于元江**石羊井**在定遠縣北五里上有石似

莫測歲旱**城南堰**在府城南三里可灌田千餘畝又鎮

黃蓮池在定遠縣東南五里廣二**龍馬池**在定遠縣西

四里相傳有**搗練溪**在府城西**子甸溪**在鎮南州東

黑鹽定遠縣黑井琅井廣**龍膽草**五月採之**石膏**

石綠

定遠縣出

響石

楚雄縣出

箭竹

蟬花

翡翠

黑鹽井

課提舉司

在定遠縣

楚雄衛

在府治東洪武十五年廢

在緬招討司

定遠千戶所

在定遠縣治東洪武二十一年置隸楚雄衛

楚雄府學

在府治西洪武七年建鎮南州學

在州治東永安

州學

在州治東洪武十七年建

楚雄縣學

在府城西永安

武英關

在鎮南州西七十里

羅平關

在定遠縣西三十里

平山橋

跨平山

龍川橋

在廣通縣東七十里

平夷橋

在鎮南州西一十里

白塔橋

在鎮南州西三十里

廣嚴寺

在府城西其南有平南寺北山寺

在定遠縣治北真

覺寺

在定遠縣

廣福寺

在鎮南州

柴山寺

在鎮南州

在府治東長春真人劉淵然書額

和子城

在鎮南州東二里唐時蒙舍詔德江城在府外

宋時高昇秦執大理國柄封其姪子壘成於威楚築外城號德江城傳至其裔高長壽附於元廢石鼓

縣

在鎮南州東三十里蒙氏征東爨廢南寧縣

在定遠縣境高

氏專大理國政命雲南於莫酋徙民三百戶於黃蓬穿元初以黃蓬穿立百戶後改為南寧縣尋省入定遠

諸葛亮營

在定遠縣西一十里亮討南中過髮州於月

神石

在鎮南州西五里有石高十餘丈蒙氏號為南嶽

又楚雄縣西南三十里綠摩山頂有一石高八尺頂

高量成

高智昇五世孫段氏特為相退位築城于

之君子子孫

高長壽

量成之裔憲宗時為大理長壽

董文彥 威楚路知事天曆間中慶路敗孤叛引兵攻威

曰汝逆天珍民恨不汝殺乃從汝反耶罵不絕口賊怒

木朝 袁義 洪武中羽林右衛指揮同知西平侯沐英遣守

勇遂遁去陞楚雄衛指揮使懇田築堰以足軍餉 朱守

仁 洪武中知楚雄府撫民勤政招集流移授以田土量

任闔郡保留不 印岳 楚雄衛千戶性仁孝忠義嘗見

皆與之棺洪武夫在華石瓦那寨時天寒糧絕即殺所

力戰而死 日後在慈川 乘馬以食軍士奉母必先意承顏母病衣不解帶者旬

仙釋 源空 威楚人三歲能誦佛號元時入穢溪山為僧嘗

端坐而化茶昆之日祥雲暴焉 連精 定遠人通諭加

鬼應驗如神元至正間雲南旱梁王迎之以祈雨師於

淨瓶中吐出一小蛇遂大雨王贈以金帛因辭歸之日役

親戚為荷擔一日辭 徽江府 東至廣西府彌勒州界二百里南至臨安

府治至南京七千三百里至雲南府宜良縣界五十五里自

十五里

建晉 禹貢梁州之界天文井鬼分野古西南夷戰國

楚時為滇國地漢元封初置俞元縣屬益州郡蜀漢屬

建寧郡梁屬南寧州隋置昆州此地屬焉唐為南寧昆

二州地天寶末沒于蠻號羅伽旬初麼些蠻居之後為

楚蠻所奪南詔蒙氏於此置河陽郡宋時大理段氏析

蠻為三部曰強宗曰休制曰步雄其步雄部後居羅伽
甸者號羅伽部元置羅伽萬戶府後改為中路至元中
改置澂江路屬雲南行省

本朝洪武十五年改為澂江府領州二縣四

河陽縣附郭唐時蠻些蠻所居之地後為判蠻奪而有

縣所至元中改河陽州尋降為江川縣在府東南九十里

又名易籠唐時商詔徙曲旺蠻居此以白蠻守治之宋

時段氏以些蠻徙蠻子孫分管其地名步雄部元初置

千戶所至元中改江川州尋降為縣陽宗縣在府北四

屬澂江路本朝因之編戶二里

蠻些蠻居此號強宗因以各部後訛為陽宗部元初蠻

酋盧舍內附置陽宗千戶所至元中改為縣屬澂江路

本朝因之新興州在府西一百二十里古滇國地漢為

編戶二里新興州青蛉橋棟二縣地梁末土人蠻攢據

之分為西蠻地唐貞觀中置求州屬戎州都督府天寶

未沒於南詔蒙氏置溫富州宋時大理段氏徙些蠻徙

蠻居此元初置部傍普舍二千戶所至元中改部傍千

戶為休納縣又於休納置新興州及領普舍研和二縣

後省休納入川屬澂江路本朝路南州在府東一百

併省研和普舍入焉編戶二里

國地屬漢為建寧郡境唐為昆州地夷各路南甸天寶末

郡名 河陽 蒙氏

山水明秀澂江志東跨陽溲西倚湧接面崎嶇崖石

地鮮平夷雲南志有湖山之勝舊志南北有湖山之勝

風俗蠶衣耕食民安於富雲南志其性質野其習豪強元志

卷六十六

訟難理 愚常懷嫉惡 豈訟難理 性頑

金蓮山 一名龜山 高圓平正 若蓮 羅藏山 在府治西

射虎也 其上寬平 有龍湫 時興雲霧 元梁王結寨其上

又名梁王山 南有泉流 為羅藏溪 南入撫仙湖 北有泉

流 為錦溪 經陽宗縣 西有泉流 為彌勒石溪 經陽宗

縣 東俱入 **玆扎山** 在府治北 一名無許 今各為筍其

溥山 在府治 **湧拔山** 在府西南 三十里 屹立無仙湖

又名玉 **西山** 在江川縣 西四里 峯巒起伏 **蟠坤山** 在江

南 一十五里 東臨撫仙湖 西際 **巫顏山** 在江川縣 北

星雲湖 山頂皆石 赭無草木 土人謂巫為大額 為惜顛

有備於足 山終日而不獲 一土人謂巫為大額 為惜顛

為勞而無獲 因各死 額顛山 勢如寨 其半湧泉 三派西

入滇池 東入撫仙湖 南為阿件 **綠籠山** 在江川縣 西北

溪入星雲湖 極為民利 **夾浦山** 在陽宗縣 治西 彌勒石

和山 在陽宗縣 東南 **化石祖山** 在陽宗縣 西北 七里 其

北入 **奇梨山** 在新興州 治西 林木茂蔚 下 **靈照山** 在新

東 一 **大棋山** 在新興州 西北 一十五里 上 **羅璧山** 在新

十里 東北 二十里 今各石崖山下 有白 **蒙習山** 在新興州 西

龍泉流 為羅璧溪 九曲入于大溪 **蒙習山** 在新興州 西

名適 饑山 山頂 **照鏡山** 在路南州 西北 二 **休柔山** 在路

與晉寧州 分界 **照鏡山** 在路南州 西北 二 **休柔山** 在路

東 七 一十五里 今各九盤山下 **透日山** 在路南州 東南

有泉流 為休柔溪 南入盤江 **透日山** 在路南州 東南

山 亦 **劄龍山** 在路南州 東 八十里 峯巒 **羊鼻山** 在邑市

一十五里 山頂 **木龍山** 在邑市 縣東南 一十 **鐵赤河** 在

有泉流 灌田畝 **木龍山** 在邑市 縣東南 一十 **鐵赤河** 在

南州 西 四十里 源自陸涼州 經邑市 縣東南 一十 **鐵赤河** 在

普雙龍溪 至州境 西南 又過興寧 溪下流 入盤江 巴

盤江 源自陸涼州流經路南州撫仙湖在府治南周二

伽湖 一名青魚戩月湖瀘江星雲湖在江川縣治南州

清激 其中多石東流入盤江星雲湖在江川縣治南州

相入 無仙湖兩湖明湖在陽宗湖源出羅藏山下流入

盤江 周七十餘里兩岸陡龍泉溪在府西一十五里亂

絕山 水黑色魚味甚美龍泉溪在府西一十五里亂

大溪 源出夾維山自新興州東北流遠西南空谷泉在

治東 北匯而為他春時雙井溫泉在江川縣海西村兩

湖邑 市縣治冷水泉在江川縣西北七里源出西山流

北亦 有溫泉冷泉水在江川縣西北七里源出西山流

此坡 泉在府西浦泉在府西黑龍泉在路南州蓮花池

里新 興州北一十里雲南諸府買為璋藥青魚

銅州 路南新興州出魚鮮魚雲南諸府買為璋藥青魚

騰 明湖水可療毛褐檀茶縣出仙茅何陽縣新州

普濟 橋在府西清平橋在府西海門橋在江川縣玉

溪橋 在新興州板橋在路南

華藏 寺在府治北溥照寺在陽山正覺寺在路南州

蟠坤 神廟在蟠坤山石巖中額久廢一日朝址有馬

古蹟 白城在新興州治此昔張宗部壘之裔長曰部傍

首 漢人所築二祿匡城在新興州昌人城在新興

彌沙 縣至元中樁城流縣後首入江川縣黑相城在

宗縣治東一
名輸納籠城
休納城
在新興州昔部傍所築元初置
千戶所尋改為縣後省入州

龍城
在新興州西一十里元
置此縣後省入研和縣
研和城
在新興州南三十

居此元初其孫龍鍾內附
置此縣本朝省入州
普舍城
在新興州北二十五

之弟普舍居此號普扎籠城元初普舍孫直
劉內附置千戶後改為縣
本朝省入州
石龍
在江

有石如龍因名其地為
碌雲異城即今縣治也
本朝省入州

人物
李恢
俞元人為郡督郵姑夫夔習為建伶令達
法恢正之習免官後迎昭烈帝於綿竹設

功曹書佐主簿後為來降都督與諸葛亮討
雍閭朱褒南土平定恢功居多封興亭侯

河陽人讀書奉母盡孝母沒哀痛踰禮以手履地行一
里外負土營墳百五十日始成元表其門授本路學正

官至臨安
路總管

蒙化府
東至大理府趙州界三十八里西至順寧
府界一百五十里南至楚雄府定遠縣界

六十里北至大理府太和縣界九十里自府治
至南京七千九百七十里至京師一萬一千四

百一
十里

建寧沿革
漢為益州郡地東漢屬永昌郡唐屬姚州都督

府初羅羅摩及棘蠻居此後蒙氏細奴邏築城居之號

蒙舍詔改稱南詔永泰初改蒙舍城為陽瓜州宋時段

氏改開南縣元初置蒙舍千戶所至元中改蒙化府尋

陞為路後復降為州屬大理路

本朝仍為州屬大理府正統間復陞為府親領編戶三十

里

郡名
陽瓜
唐名

大理府志卷之七

形勝 四山環堵郡志諸山拱於前後左右連峯接岫若環堵然北距點蒼襟帶西

風俗 民善射獵郡志境內有曰摩察者乃黑蠻之別種相遇鳥獸則射之鮮不獲者然其初俗變故習者多變人男

習 旬尾山在府城南下有溫泉相傳蒙伏虎山在府城

習 龍宇圖山在府城西北石

習 龍宇圖山在府城西北石

習 龍宇圖山在府城西北石

習 龍宇圖山在府城西北石

習 龍宇圖山在府城西北石

習 龍宇圖山在府城西北石

習 龍宇圖山在府城西北石

習 龍宇圖山在府城西北石

習 龍宇圖山在府城西北石

習 龍宇圖山在府城西北石

習 龍宇圖山在府城西北石

習 龍宇圖山在府城西北石

習 龍宇圖山在府城西北石

習 龍宇圖山在府城西北石

習 龍宇圖山在府城西北石

習 龍宇圖山在府城西北石

習 龍宇圖山在府城西北石

習 龍宇圖山在府城西北石

洱 雲南南接楚雄北距襟掄郡志

風俗 民善射獵郡志境內有曰摩察者乃黑蠻之別種相遇鳥獸則射之鮮不獲者然其初俗變故習者多變人男

習 旬尾山在府城南下有溫泉相傳蒙伏虎山在府城

習 龍宇圖山在府城西北石

習 龍宇圖山在府城西北石

習 龍宇圖山在府城西北石

習 龍宇圖山在府城西北石

習 龍宇圖山在府城西北石

習 龍宇圖山在府城西北石

習 龍宇圖山在府城西北石

習 龍宇圖山在府城西北石

習 龍宇圖山在府城西北石

習 龍宇圖山在府城西北石

習 龍宇圖山在府城西北石

習 龍宇圖山在府城西北石

習 龍宇圖山在府城西北石

習 龍宇圖山在府城西北石

習 龍宇圖山在府城西北石

習 龍宇圖山在府城西北石

習 龍宇圖山在府城西北石

習 龍宇圖山在府城西北石

形勝 四山環堵郡志諸山拱於前後左右連峯接岫若環堵然北距點蒼襟帶西

風俗 民善射獵郡志境內有曰摩察者乃黑蠻之別種相遇鳥獸則射之鮮不獲者然其初俗變故習者多變人男

習 旬尾山在府城南下有溫泉相傳蒙伏虎山在府城

習 龍宇圖山在府城西北石

習 龍宇圖山在府城西北石

習 龍宇圖山在府城西北石

習 龍宇圖山在府城西北石

習 龍宇圖山在府城西北石

習 龍宇圖山在府城西北石

習 龍宇圖山在府城西北石

習 龍宇圖山在府城西北石

習 龍宇圖山在府城西北石

習 龍宇圖山在府城西北石

習 龍宇圖山在府城西北石

習 龍宇圖山在府城西北石

習 龍宇圖山在府城西北石

習 龍宇圖山在府城西北石

習 龍宇圖山在府城西北石

習 龍宇圖山在府城西北石

習 龍宇圖山在府城西北石

習 龍宇圖山在府城西北石

遂入三十
形如鋸焉

命

唐張彥成

蒙舍川入南詔蒙晟羅皮遣彥成使於唐禮待甚厚賜以符璽像而歸南中事佛自

始

大明一統志卷之八十六

大明一統志卷之八十七

御寶

景東府

東至楚維府楚維縣界三百二十里西至大候州界三百六十里南至威遠州界四

百里北至楚維府定邊縣界二百里自府治至南京八千一百八十里至京師一萬一千六百

置

古楛南也漢時未有其地唐時南詔蒙氏為銀

生府之地舊為濮落雜蠻所居後金齒白蠻侵奪其地

宋時大理段氏莫能復元中統初討平之以其所部隸

威楚萬戶至元中置開南州隸威楚路

本明洪武中改為景東府親領編戶八里

開南

元名

荒僻之地 元史開南州敵外荒僻之地在驕王滇地

漢武開西南夷諸葛孔明定益州皆未嘗

涉其控扼之所郡志東有邦泰山之秀南有益沼山之

境控扼之所亦水城繞郡雲南 不通漢書惟用緬字上同

民多百夷田皆林 志郡 邦泰山在府治東高聳延

景董山 在府治西昔為酋寨今立衛城其上 邦泰山長土官世居其麓

鶴籠山 在府北三十里一無量山高不可躋連

豆三百餘里有石洞深不可測一峯特出狀若嵒峒

蒙氏封為南嶽其南有泉為通華河其北有泉為清水

于大河入瀾滄江 俗名浪滄源出金齒流經府大河 源

定邊縣阿蓋村合三岔河龍潭 在府北九十里

經府治東南入馬龍江龍潭 旱禱雨有應覓泉 出

蒙樂山以竹筧引入衛城鑿池 淵之上覆以草

景東衛 在府北衛城中洪武二十三年建

景東衛學 在衛城泰安門外正統七年建

母瓜關 在府南一百里安定關 在府北一百五十里

景開關 在府東南一百二十里

通華橋 在府治北通華河

開化寺 在府治南龍泉寺 在府治東真武觀 在府治西

廣南府 東至廣西泗城州界一百二十里西至廣

西府維摩州界一百五十里南至古器野

界六十里北至泗城州界二百四十里自府治

至南京七千九百九十里至京師一萬一千四

百三十三里

宋時名特磨道僕智高之裔居之元至元間立

廣南西道宣撫司領路城等五州後來安路奪其路城

上林羅佐三州維領安寧及富二州

本朝洪武中置廣南府親領編戶六里領州一

富州 在府城東二百里元至元中置富州及安寧州
本朝初因之後以安寧州者入編戶二里

廣南 名元

山崖高峻 郡志山崖高峻道途崎嶇一夫當
監百夫莫入其險固若金城湯池

習俗儉約 郡志其地多農人沙人習俗儉約男女皆
事卑鋤服短衣長裙構樓而居好食百蟲

惟務祭祀而已 匿訟好鬪 安寧州舊志州有鹽井之
利需訟好鬪蠻俗之常

牌頭山 在府城西北五里峯巒起伏其右
蓮花山 在

城東北二十里五峯連聳諸
祛石山 在富州西北七十里山頂有泉飛流

小峯參差傍峙形如蓮花
玉泉山 在富州西北七十里山頂有泉飛流

西洋者鷓山 在富州東南九十里高
西寧山 在富州東

十里下有巖洞深
西洋江 在

相合東南入于
南木溪 在富州東三十里源

田州府右江
南木溪 出花架山其水常溫南汪溪在

州治西源出麻
卯山暨僻令山流至州南合南

木溪東行至石
洞伏流十五里復出入于右江

廣西府 東至廣南府界四百五十里南至臨安府
阿彌州界一百六十里西至臨安府寧州

界一百八十里北至曲靖府羅雄州界五十里
自府治至南京七十五百二十里至京師一萬

禹貢梁州之界古滇國東南境漢為益州牂牁
郡地東漢屬興古郡晉郡屬寧州隋屬牂州唐時東爨

烏蠻等部所居為羈縻州隸黔州都督府大和間南詔

蒙氏并其地宋時析為師宗彌勒二部大理段氏莫能
制元憲宗時內附隸落蒙萬戶府至元中置廣西路屬
臨安廣西元江等處宣慰司

本朝改為廣西府領州三

師宗州 在府城北八十里宋時蠻蠻居宕浪甸其後師
宗者據匿弄甸號師宗部元初隸落蒙萬戶府
至元中以本部為千戶總把領阿寧豆勿阿靈豆吳四
千戶屬廣西路後改置師宗州 本朝因之編戶一十
六彌勒州 在府城西九十里宋時些麼徒蠻之裔據其
本部為千戶總把領吉輸哀惡部籠阿欲四千戶屬維
廣西路後改置彌勒州 本朝因之編戶一十六里維
摩州 在府城東南三百六十里元立維摩千戶隸阿迷
千戶隸廣西路後改置維摩州 本朝因之編戶九里

山谷幽阻 雲南志 東瞰廣西南拒交趾 舊志

質野富強 雲南志 曰白子其俗質野民強家富

發果山 在府治北培塿 阿盧山 在府城西三里延豆

州北跨師宗州 吉輸山 在府城東 恩容山 在師宗州北

接鎖北門山 在師宗州北一十二里二 英武山 在師宗

十里峯巒峭 祿德山 在師宗州東一百 高來山 在師宗

接高可千仞 祿德山 在師宗州東一百 高來山 在師宗

十里有馬者籠山 高如之 卜龍山 在彌勒州南五里峯

阿欲部山 在彌勒州西一十里岡巒森列下有 盤江山

在彌勒州東南一百二里東西兩山相峙盤江流其中
東抵師宗州南界阿迷州其東有石巖深廣丈餘濁水
湧出入 曲部山 在維摩州治西中峯高聳下有 萬年龍

山在維摩州東北一百里下小維摩山在維摩州東北八十里高可千

阿母山在維摩州東南九寶寧山在維摩州東北一百

寧接角山在維摩州東南一百五大維摩山在維摩州東南二百

龍定山在維摩州東南二百二巴盤江

彌勒州治西北南流矣邦池在府治南周三十餘里半

出阿盧山麓石巖一出彌勒州占雙八甸溪在彌勒州

有三一出阿欲山一出舊村一出盤山湖在彌勒州境

北傾山至州治東合流南入盤山湖在彌勒州境

玉津橋在彌勒州治雞腿竹每節上大下蠟白面猿 麻布

廣福寺在彌勒州觀音菴在師宗

鎮沅府東至者樂甸長官司界二百里西至

楚維府南安州界三百里自府治至南京八

古西南極邊地濮落雜蠻所居唐時南詔蒙氏

為銀生府之地其後金齒白夷侵奪其地宋時大理段

氏莫能復元初內附屬威遠州後置案板寨屬元江路

本朝洪武末改置鎮沅州永樂初陞為府親領編戶五里

領長官司一

祿谷寨長官司在府城東北二百五十年建

依山為郡郡

形

志

風俗 婦勤耕蠶郡志婦人勤蠶績務耕作而畧無 信巫祀

鬼 郡志土人有病不事醫藥惟信巫祀鬼而已

案板山 在府治北形如几 石山 在府治東波弄山 在府西鳥

連山 在府治東北 馬容山 在祿谷寨長官司北八十里

小不舊山 在祿谷寨南一百里 石羅山 在祿谷寨納羅山

馬湧江 源自納樓茶甸經祿谷 南浪江 出

馬湧江 寨東下流合南浪江 南浪江 出

馬湧江 寨東下流合南浪江 南浪江 出

孔雀 小雞形矮小鳴無晝夜 籐

求寧府 東至四川行都司鹽井衛界一十五里西至麗江軍民府寶山州界一百里南至瀾

滄衛浪蕩州界一百五十里北至西番界三百三十里自府治至南京八千六百六十里至京師一萬二千一百里

建置沿革 昔名樓頭賧地接吐蕃又名谷藍唐時屬南詔

蒙氏後為麼些蠻所據宋時屬大理段氏元憲宗時內

附至元間置茶藍管民官尋改置求寧州屬北勝府

本朝洪武中屬鶴慶府二十九年改屬瀾滄衛永樂四年

陞為府親領編戶四里領長官司四

刺次和長官司 在府東北二 華甸長官司 在府西北一

香羅長官司 在府北一 瓦魯之長官司 在府北三百八

根永樂四年置

山川險阻 雲南志 嶺巒江帶三湖 地廣人稀山川險阻

人物勇厲 雲南志 人物勇厲氣習 林野衣重禮以備戰鬪

干木山 在府東南一名孤山 **六捏山** 在刺次和長 **幹如山** 在府東北

下兀山 在香羅長 **刺不山** 在瓦魯之長官 **勒** 在華甸長

汲河 源出西番流經府治 **灑沽湖** 在府東三十里 **周魯** 北東入鹽井衛界

窰海子 在干木山下周迴一百 **羅易江** 源自浪藻州 里中有小山各水寨

產 **鞞牛** 刺次和香和瓦魯之三長 **金** **銅** **鹽** 俱府 官司出毛可為帽為纓

寺觀 **永寧寺** 在府治北三里

順寧府 東至蒙化府界一百八十里 西至灣甸州 界二百八十里 南至孟定府界四百七十里 北至金齒永平縣界四百二十里 自府治至南京八千一百八十里 至京師一萬一千六百

里二十

本蒲蠻之地名慶甸宋以前不通中國雖蒙氏

段氏亦不能制元泰定間始內附天曆初置順寧府并

置慶甸縣

本朝洪武十五年仍置府後省縣入府編戶二里

險阻之區 雲南志 府之南有山並立如門中 有一路崎嶇阨塞實險隘之區

屈膝為禮 雲南志 男子推髻跣足婦人縮髻 **服食** 惡 於腦後見人無拜禮但屈膝而已

陋 同上 男以布二幅為衣中開一孔套之 婦用紅白線 織一幅為衣如袈裟狀服亦如之 以布一幅纏其腰

青 不用竊惟嗜大鼠凡土蜂蛇虺蠍蟻 之類無不食之其陋惡甚於諸夷

使山 在府城北一十五里 **樂平山** 在府城西北 **把邊** 重岡疊嶽蒼翠如畫

山在府城南四十三里中有把邊關瀾滄江在府城東北七十里源自

東府界石齒嶺响波漾備江在府城東北一百八十里

南混流百里順寧河在府城東源出甸頭村山

合于瀾滄江溫泉有二一在阿杜村一任

寺觀 福恩寺在府東南四里

曲靖軍民府 東至普安州界一百七十里西至尋

府界一百六十里北至四川烏撒軍民府界二

京師一萬

建寧 禹貢梁州之界天文井鬼分野漢為益州郡味

縣地蜀漢改置建寧郡治味後分置興古郡治律高晉

二郡俱屬寧州梁時有蠻蠻者據其地後分東西二蠻

而曲靖為西蠻地隋置恭協等州唐置南寧州治味縣

及改恭州為曲州分協州置靖州貞觀中俱屬戎州都

督府天寶末沒於蠻南詔蒙氏置石城郡宋時大理段

氏因之後為磨彌部所據元初置磨彌部萬戶至元間

改中路後改為曲靖路陞宣慰司

本朝洪武中改為曲靖軍民府領州四縣二

南寧縣 附郭本漢益州郡味縣地唐初於此置南寧州

中陞南寧州後改為南寧縣本朝因之洪武亦佐縣

末省越州分其州石堡山之地入馬編戶三里亦佐縣

晉皆屬興古郡唐為盤州地後沒於蠻號夜首都後訛

為亦佐元至元間并入羅維州後置亦佐縣本朝
屬羅維州洪武末分越州之屈即村入馬編戶二里
益州地屬漢屬與占郡唐初於此置西平州真觀中改

為盤州屬戎州都督府天寶末改置益州領交水石
梁羅山之鄉入焉編戶十四里陸梁州在府城南一百

越州平夷縣地屬漢屬與古郡晉分置平夷郡唐屬盤
州天寶末沒于蠻南詔時號落温部元初內附置落温

納芳華二縣本朝併二元中改置陸梁州領河馬龍州
在府城西七十里漢為益州郡地蜀漢及晉皆為興

古郡也唐時沒于蠻名撒匡後為盤州納部所居
元初內附置納部千戶所至元州改馬龍州領羅維州

通泉縣本朝初因之漢為洋柯郡宛温縣也三國
在府城東南二百七十里漢為洋柯郡宛温縣也三國

蜀為興古郡境晉因之唐時沒于蠻為塔温縣納夷甸後
名其部曰羅維元初內附屬普摩千戶至元中

置羅維州隸曲靖路本朝因之編戶三里

興古名蜀漢南寧名唐石城名蒙氏

四達要衝雲南志東通兩廣西接四川盤水之固郡

推髻皮服唐志力耕好訟富饒好器訟懷戰爭少庶耻

青龍山在府城東妙峯山在府城西負金山在府城西南一十

有石生一穴狀若馬蹄水深尺餘郡中童子初學書必

投肥其中然後汲以研墨因號為王羲之硯池其東北

有山高百餘仞真峰山在府城西南二十里石堡山在

城東南二十餘里相傳蜀漢諸葛亮征石龍山在露益

蠻時與諸酋會盟之所其下温泉出焉

石其西麓有一龍華山在露益州羅山在露益州東七

巖堆突如曲靖東山在露益州南二百里丘雉山在陸

湧出然

東七里上有一方池水無盈縮下有泉
木容山在陸涼州西北二十里

五里峯巒可觀
蒲戍山在陸涼州北二十里

西四十里故芳華縣
伯刻山在馬龍州南六十里

怪石
木容箐山在馬龍州東南六十里

嶺上一名關索
白蠟山在羅維州西

多村
八部山在羅維州西

佐縣治東
矣層山在亦佐縣治西

旱禱之即雨
矣層山在亦佐縣治西

湘江在府城南源出馬
白石江在府城北

英征雲南聞元司徒平章達里麻
遂進師至白石江與之大戰擒達里麻

此盤江在露益州有二源北流曰北盤江南流曰南盤江

州據二交河在露益州南一百八十里
東河在馬龍州治東

河在馬龍州治西東流合中涎澤在立維山下源自南

湘江至是匯焉十八喜舊溪在羅維州源出龍甸村流

泉與南澗皆注其中
靈泉在馬龍州西南三里水

靈泉在馬龍州西南三里水
鐵石燕馬龍州出狀類燕有文大

會曲靖衛在府治西洪平夷衛在露益州南一百二十

越州衛在露益州東南六十年建
陸涼衛在陸涼州西南二

一年馬龍守禦千戶所樂在州治北
烏撒衛後千戶所

在露益州治西北
烏撒衛

曲靖府學在府治東南
永樂二年建

在露益州治西北
烏撒衛

關

白水關

在府城東

豫順關

在平夷衛

宣威關

在平夷

木容關

在陸涼州

石嘴關

在陸涼州

天生關

在陸涼州

分水嶺關

在馬龍州

二义口關

在馬龍州

阿幢橋

在露益州

石江橋

在府城

石堡山橋

在府城南

阿幢橋

在露益州

城南橋

在陸涼州

鎮夷橋

在越州

寺觀

報恩寺

在青龍山

龍華寺

在龍山

龍鳳寺

在陸涼州

在馬龍州

玉泉寺

古蹟

石城

在府城北

二十餘里

隋時

郡地

唐為莊州

鹵昌城

在陸涼州

郭南

中固城

也

木柵義城

尚濟城

在馬龍州

東南

境

廢

越州

廢河納縣

在陸涼州

南

初置

百戶

至元中

廢芳華縣

在陸涼州

西

初置

千戶

後改

廢石梁縣

在露益州

東

初置

千戶

立為縣

廢羅山縣

在露益州

東

南

一百二十里

平夷

廢通泉縣

在馬龍州

西

南

四十里

通泉

廢通泉縣

在馬龍州

西

南

四十里

通泉

廢通泉縣

在馬龍州

西

南

四十里

通泉

廢通泉縣

在馬龍州

西

南

四十里

通泉

廢通泉縣

在馬龍州

西

南

四十里

通泉

廢通泉縣

在馬龍州

西

南

四十里

通泉

關

白水關

在府城東

豫順關

在平夷衛

宣威關

在平夷

木容關

在陸涼州

石嘴關

在陸涼州

天生關

在陸涼州

分水嶺關

在馬龍州

二义口關

在馬龍州

阿幢橋

在露益州

石江橋

在府城

石堡山橋

在府城南

阿幢橋

在露益州

城南橋

在陸涼州

鎮夷橋

在越州

寺觀

報恩寺

在青龍山

龍華寺

在龍山

龍鳳寺

在陸涼州

在馬龍州

玉泉寺

古蹟

石城

在府城北

二十餘里

隋時

郡地

唐為莊州

鹵昌城

在陸涼州

郭南

中固城

也

木柵義城

尚濟城

在馬龍州

東南

境

廢

越州

廢河納縣

在陸涼州

南

初置

百戶

至元中

廢芳華縣

在陸涼州

西

初置

千戶

後改

廢石梁縣

在露益州

東

初置

千戶

立為縣

廢羅山縣

在露益州

東

南

一百二十里

平夷

廢通泉縣

在馬龍州

西

南

四十里

通泉

廢通泉縣

在馬龍州

西

南

四十里

通泉

廢通泉縣

在馬龍州

西

南

四十里

通泉

廢通泉縣

在馬龍州

西

南

四十里

通泉

廢通泉縣

在馬龍州

西

南

四十里

通泉

廢通泉縣

在馬龍州

西

南

四十里

通泉

關

白水關

在府城東

豫順關

在平夷衛

宣威關

在平夷

木容關

在陸涼州

石嘴關

在陸涼州

天生關

在陸涼州

分水嶺關

在馬龍州

二义口關

在馬龍州

阿幢橋

在露益州

石江橋

在府城

石堡山橋

在府城南

阿幢橋

在露益州

城南橋

在陸涼州

鎮夷橋

在越州

寺觀

報恩寺

在青龍山

龍華寺

在龍山

龍鳳寺

在陸涼州

在馬龍州

玉泉寺

古蹟

石城

在府城北

二十餘里

隋時

郡地

唐為莊州

鹵昌城

在陸涼州

郭南

中固城

也

木柵義城

尚濟城

在馬龍州

東南

境

廢

越州

廢河納縣

在陸涼州

南

初置

百戶

至元中

廢芳華縣

在陸涼州

西

初置

千戶

後改

廢石梁縣

在露益州

東

初置

千戶

立為縣

廢羅山縣

在露益州

東

南

一百二十里

平夷

廢通泉縣

在馬龍州

西

南

四十里

通泉

廢通泉縣

在馬龍州

西

南

四十里

通泉

廢通泉縣

在馬龍州

西

南

四十里

通泉

廢通泉縣

在馬龍州

西

南

四十里

</

柯平夷 **唐韋仁壽** 高宗時檢校南寧州都督 韋夷 蒙帥

都督南寧何為遷去仁壽以城池未立辭蒙帥即相率

為築城立解舍旬日而就及還朝蠻夷號泣送之名遣

子弟 **趙孝祖** 永徽中即州總管討白水蠻平之因奏勃

入貢 **趙孝祖** 弄以西與葉榆洱河相接無大酋長好結

讐怨明年移兵大破西南 夷撫而安之其境遂定

物 **雲** **爨深** 興古郡人仕為本郡太守今南寧縣

郡平夷人仕為尚書郎 **南** **爨龍顏** 南寧州同樂縣

長安今時號南州人傑 **南** **爨雲** 建寧郡人仕

驤將軍鎮蠻校尉寧州刺史封 **南** **爨雲** 魏累官驃騎

大將軍開府儀同三司南寧州刺史封 **南** **爨歸王** 南寧

同樂郡侯有碑在陸涼州南三十里 **南** **爨歸王** 州西

爨白蠻也貞觀中 **南** **爨歸王** 州西

以為南寧都督 **南** **爨歸王** 州西

或以鷄骨代之占筭 **南** **爨歸王** 州西

輒應夷中稱為筮師 **南** **爨歸王** 州西

成字毋一千八百四十一號

曰躄書爨人至今習之

姚安軍民府 東至武定軍民府元謀縣界三百三

十里西至大理府雲南縣界一百八十里北至

北勝州界四百五十里自府治至南京七千七

建置沿革 本滇國地漢為弄棟縣屬益州郡東漢改弄棟

縣蜀漢屬雲南郡唐麟德初置姚州都督府以其民多

姓姚故名天寶間南詔蒙氏改為弄棟府宋時段氏改

姚州元立統矢千戶所至元間改置姚州屬大理路天

曆間陞為姚安路

本朝改路為府後又改姚安軍民府領州一縣一

本白羊井蒙氏時有女牧羊於此有一瓶瓶
土驅之不去因掘之得鹵泉傍有神女廟
善提子圓淨
勝他處產者

大青 柵 人參 肉桂 木樨子
俗云

會 白鹽井鹽課提舉司 在府城北一百二十里 守禦姚安千戶所 在大姚縣城東二里所俱

在府城北姚安中屯千戶所 在大姚縣城東二里所俱

學校 姚安軍民府學 在府城南永樂初建

關梁 青鈴橋 在姚州西北 迎春橋 在府城北一百二十里 承恩橋 在大姚縣治南

寺觀 德豐寺 在府城南其東有慈應聖化二寺南 妙光寺 在府城北五十里元至元中有觀音北有禮拜諸寺 卓錫得泉

名效光泉歐陽文為撰建寺記其寺近有圓鏡師承情

涼大達吉祥光嚴興寶 依聖觀 在大姚縣

祠廟 小卜靈獄祠 在府城西昔楚莊橋之符小卜戰死

塔 舊城 在姚州治北唐佈 白塔 在姚州北二十里晉天

數里有池清潔可鑒毛髮 塔影常映其中因名塔鏡

倉庫 唐梁積壽 姚州道行軍總管高宗時州 元高明 姚安

管天曆中入朝賜衣馬楮幣明年盜起明招流離撫携

貳關汚菜還侵軼既乃繕官舍葺郵傳定民賦峙軍儲

父老咸自慶幸子壽官 至雲南中書省左丞

本朝 高宗壽 求樂初知姚州在任剛果英銳練達老成脩

知府郡人思 之至今稱頌

鶴慶軍民府 東至北勝州界五十里西至麗江軍

界一百三十里北至麗江軍民府界七十里自 府治至南京八十二百四十里至京師一萬一 千九百九十里

建置沿革 東漢為永昌郡西北之境唐時為越折詔之地

名鶴川及樣共川南詔於樣共置謀統郡元初內附置

鶴州尋置二千戶仍稱謀統屬大理上萬戶至元中復

為鶴州後陞鶴慶府尋改為鶴慶路

本朝洪武中改為府後改鶴慶軍民府親領編戶一十三

里領州二

劍川州 在府城西九十里唐時為義督羅魯城一名劍

詔後為南詔所併置劍川節度大理段氏改為義督

元初置義督千戶至元中改劍川縣屬鶴慶路本朝

洪武十七年陞為順州 在府城東一百二十里唐時地

羅落變些蠻雜處後羅落蠻酋成斗族漸盛遷居牛

至十三世孫自睦猶屬大理元初內附至元開置順川

屬此勝府 本朝洪武十

左麗江右劍湖 志戀璋明秀 志郡山川險阻 志順州

其民蠢朴而好鬪訟 志元人性稍剛好帶三矢 志郡

峰頂山 在府城東七里峯巒起伏南接龍珠山

在府城南二十里前鋒後平下有石穴漾方丈山 在府

共江過焉每歲四月郡人祀之以禳水災

下如方響音昔蒙氏羅閣鳳觀音像於壁故又名觀

奇山南詔名山 金華山 在劍川州治西山脈自西番

十餘里此其一也 劍如山 在劍川州西四 石寶山 在劍川州

常紫色如金 劍如山 在劍川州西四 石寶山 在劍川州

里層崖峭壁上石坪方數十畝 公山 在順州治北州

昔為高僧養道之所中有羅漢跡

烏鋪山在順州西漾共江源出麗江經州東南至龍珠

劍川湖在劍川州西此湖七十餘里山頂有泉廣可半畝流

牛甸湖在順州東二里溫泉在府城東南三十里每歲三

馬蹄鹽 榧子俱劍川 藺 麝 松子各州

學校 鶴慶軍民府學在府城 劍川州學在州治西俱

關梁 玄化橋在府治西南 濟川橋在劍川州南一 烏鋪橋

寺觀 玄化寺在府城西南昔蒙氏因梵僧贊陀喉多卓錫

龍華寺在府城東南 崇真寺在劍川州治 廣明寺

石寶寺在石

望德城在劍川州治南周五百 羅魯城在劍川州治

廢副州 廢木按州二州皆元置屬鶴

武定軍民府東至雲南府富民縣界一百五十里

雲南府羅次縣界六十里此至麗江軍民府通

安州界二百五十里自府治至南京七千三百

九十里至京師

萬八百里二十里

益州郡蜀漢屬建寧郡隋為昆州地唐屬戎州都督府

後為蒙氏所據宋時大理段氏使烏蠻阿剌治此其後

裔孫法亮浸盛併納漢牂其籠等地以其遠祖羅婺為

部名元初內附置羅婺萬戶府至元中併仁德于矢二

部入羅婆更置此路總管府尋改武定路治南甸縣

本朝改為武定軍民府領州二縣三

和曲州 在府城西南三十里蠻名巨蓬甸楚鏡諸地蠻

劉治之統於羅婆部元初改巨蓬甸曰和曲至元

縣 在府城內舊名漢陝龍又名襄甸北曰南甸元至元

里 四 **元謀縣** 在州西此一百七十里舊名華竹又名環

因之 **祿勸縣** 在府城東此二十里舊名祿農祿券甸

龍石舊二縣屬武定路 本朝以一 **石舊縣** 在州治東五

曰舊鳥曰法塊曰抹陰曰曲蔽後訛掌鳩為石

四維削壁 元志四維千里削壁縣 東顏緹西姚褒

男女混雜 雜志男女好浴 號為難治 元志叛服不

獅子山 在府城西八里高千餘 **三臺山** 在府城西北

如臺 **雄軸龍山** 在府城西北八十里 **猗朶山** 在府城西

北有泉下流 **佐丘山** 在和曲州北一十里 **猗朶山** 在府城西

涸名洗馬池一流為勒 **舖哇山** 在和曲州西南二十五

餘文下注城池夷名舖哇 漢 **住雄山** 在元謀縣西北一

俗呼環州山頂磨蒼空壁立萬仞 **竹沙雄山** 在元謀縣

里高竹木人跡罕到 **烏蒙山** 在祿勸州東北三百里

有雪其頂有十二峯聳秀為一州諸山之冠八九月間常

幸丘山 在祿勸州故易龍縣之東北四面陡絕頂有

一克志卷八十二

不可法塊在石舊縣西北三十里四面峭立惟東破法塊山南有一徑可容單騎其傍有哀阿龍山哇

匪歪山在法塊山西山顛金沙江源出吐蕃共龍川黎慶二府至本府北界又東入西溪河源出鎮南川經楚

境下入惠嫺湖在府城西北八十里湖方五里茂林佳金沙江其中有青鳥輒衛香水泉在府城西二里其泉春時則

去土人以為有神香水泉在府城西二里其泉春時則及焉然後掌鳩水在石舊縣其水繞勒夷水自南甸縣境

鹽南甸元謀檀石舊當歸梭羅木府境

法明寺在府城正續寺在府城報恩寺在元謀

廢易籠縣在祿勸州北一百八十里地名倍場有二因此為名昔羅發大酋居之為羣酋

會集之所元置易籠縣本朝省

尋甸軍民府東至曲靖軍民府西至武定軍民府南至曲靖軍民府馬龍州界六十里

川軍民府界一百一十里自府治至南京七千萬五百二十里

建置沿革古滇國地昔棘刺蠻居此號仲劄濫源部後為

蠻名新丁者奪之其後遂號新丁部後語訛又為仁地

部或云蒙氏為尋甸段氏改仁德部元至元初置仁德

萬戶府後改仁德府領為美居厚二縣

本朝洪武中改尋甸軍民府尋省二縣入焉親領編戶七

里

仁德元

仁德元

仁德元

仁德元

仁德元

縣 川原平行 元志府境西接中慶東連 山顧水縈 雲南志月

縈於前隱毒諸山列於後 抵北顧果馬西隨交合諸水

風俗 露頂為禮 雲南志民類有曰黑嬰曰白嬰曰雙曰

掛背露頂為禮多居山林 婦骸夫職 者夫死妻骸其職

刀耕火種以畜牧為生 聽其理 俗狠而鄙 變詐無忌 仁德府舊志

山 月狐山 在府城東北八里環亘五 勇克山 在府城西

林壁高深積雪至春不 隱毒山 在府城西相傳此山獨

消下有泉為倘俸溪 果馬山 在府治西南六十里下 落隴雄

避居其上其麓 有泉亦名隱毒 在府治西南六十里下 落隴雄

山在故歸厚縣治西南綿亘五十餘里其東有哇山聳 阿交合溪 舊名些丘溢汎江其源有二一出嵩明州一

界 車湖 在府城西三十里一名清水海子 溫泉 在府城

里俗呼 磨浪水 在發為美縣 龍吸水 在發歸厚縣

署 木密關守禦千戶所 在府東南七十里

關 迎恩橋 在府城南 通靖橋 在府城東二十 溫泉橋 跨溫泉

觀 報恩寺 在府城北 聖嚴寺 在府城

古蹟 廢歸厚縣 在府城西北 麗江軍民府 在府城西北

軍民府界七十 麗江軍民府 在府城西北

三百二十里自府治至南京八千三百里至京

師一萬一十

七百六十

七

建寧府平 禹貢梁州之界天文井鬼分野漢為越雋益州

二郡地東漢兼屬永昌隋屬雋州唐因之大和以後沒

於蠻為越析詔後地屬南詔於此置麗水節度宋時為

麼些蠻酋家醋醋所據大理莫能有元初討平之置茶

罕章宣慰司至元中改置麗江路軍民總管府後罷府

置宣撫司

本朝洪武十五年改麗江府後改軍民府領州四縣一

通安州附郭古洋國地名三賧蠻云樣渠頭漢置定降

昆明軍大和後為越析麼些詔地後併於南詔宋時漢

緝蠻居之其後麼些蠻又據之世屬大理元初置三賧

等氏官至元中置通安州寶山州在府城東二百四十

本朝因之編戶一十三里

麗江路本朝蘭州在府西三百六十里東漢永平中

因之編戶六里蘭州置博南縣屬永昌郡唐時地屬南

詔為德蠻所居名羅眉川家氏閣羅鳳嘗徙善闡揚城

堡宋時大理段氏始置蘭滄郡以童慶者治之後周姓

疆盛遂與董分為二部以江為限元初內附至元間置

蘭州屬麗江路本朝洪武十五年改屬鶴慶府後乃

舊屬編戶四里巨津州在府西北三百里唐為羅娑九賧漢

之屬麗水節度元初內附至元間於九賧置臨西縣在

麗江元名 形勝東有麗水西有瀾滄南接大理北距吐蕃元志麗江環

帶三面 元吏寶山州在雪山之大理要害地 州此接三

川鐵橋西隣吐蕃實也 **橫連千里** 雄據九賧 志

俗不類澤 同漢制 橋性以朝霞纏頭餘同漢服 志

種俗不類澤好飲酒歌舞 **善騎射最勇厲** 志

東山 在府東二十里一名吳烈 **雪山** 在府西北二十

山條岡百里巖巍十峯上插雲漢下臨麗水山頭積雪

經春不消巖崖澗谷清泉飛流蒙氏異牟尋封為北岳

元李景山歌麗江雪山天下絕積玉堆瓊幾千疊足盤

厚地皆摩天衡華真成兩立怪平生愛作子長遊覽勝

探奇不少休安得乘風暇 **珊瑚外龍山** 在府西南二十

絕頂倒騎箕尾看神州 **珊瑚閣山** 在寶山州

產箭 **阿那山** 在寶山州西南一十 **珊瑚閣山** 在寶山州

竹 **雪盤山** 在蘭州南二十 **福源山** 在蘭州治北延亘

金馬 在蘭州南二十 **福源山** 在蘭州治北延亘

華馬山 在巨津州東南一百五

山 在巨津州東北二 **華馬山** 在巨津州東南一百五

類花馬些認名其 **漢藪山** 在巨津州西北二百八十

國曰花馬國者本此 **漢藪山** 在巨津州西北二百八十

寬五畝深 **果鋪山** 在臨西 **金沙江** 界黎石下名犁水出吐蕃

犁為麗流經巨津寶山二州江出沙故 **瀾滄江** 源出

名元憲宗三年征大理從金沙濟江即此 **瀾滄江** 源出

嗟和歌旬流經關川西北三十里東漢 **清溪** 其源有二

永平中始通博南山道渡瀾滄水即此 **清溪** 其源有二

繞府城前灌漑之利甚博 **白石溪** 在蘭州治南

鹽 有井 **金** 江出 **琥珀** 府境 **滑石** **松子** 巨津

雪山門 在巨津州東北舊名越威根關 **鐵橋** 州北橋

之建或云吐蕃或云隨 **史** 萬歲及蘇榮或云南詔閣羅

吐蕃嘗置鐵 **大匱寨** 在寶山州唐時焚此蠻兄弟七人

橋節度于此 **大匱寨** 在寶山州唐時焚此蠻兄弟七人

曰礙場曰下頭場曰當波羅場曰當特即元世祖征大理自下頭濟江由羅邦至羅寺圍大圍等寨其首內附名其寨曰察白馬寨有姐羗白馬氏之裔居此

命 **元** **麥宗** 通安州蔡些人生七歲不學而識文 **麥良** 通安州人唐蔡此葉古年二十三世孫憲宗南征麥良內附中統初以為察罕章管民官至元中其子麥兀嚴職

元江軍民府 西至思論設者癸寨界三百里南至臨安府思它甸長官司界二百一十里北至馬龍他即甸長官司界二百里自府治至南京七千八百四十里至京師二萬一千二百八十五里

建 **置** **沿革** **古西南夷極邊之境唐時南詔蒙氏以屬銀生節度徙白蠻蘇張周段等十姓戍之又開威遠等處置威遠險後和泥侵據其地宋時儂智高之黨竄于此和**

泥開羅槃甸居之後為些麼徒蠻阿楚諸部所有元憲宗時內附至元中置元江萬戶府後於威遠更置元江路領步日馬籠等屬安慶西元江等處宣慰司

本朝洪武中改元江府永樂初改元江軍民府領長官司因遠羅必甸長官司 附郭舊名羅槃甸元屬元江路本朝置長官司編戶八里

形勝 東有禮社江西瞰瀾滄水北據自樂山南距交趾界

風俗 男女溷淆 擯榔致禮 家藏積具 俱郡志

山 **玉臺山** 在府城東舊名羅槃山凡二十五峯懸崖絕壁險阨難登蒼翠如玉望之若臺 **路通**

在府城東二十五里舊名馬籠山 **目樂山** 在府城東北一十里

在府城東二十五里舊名馬籠山 **目樂山** 在府城東北一十里

狀若中原之崆峒蒙氏嗟峨山在府城西南二十里中

封為南嶽今名棲霞山禮社江元江

動因遠山在府城西四十里下有泉為仲

源自白堊江合瀾滄江流溫玉泉在府城西一十五

繞府城東南入南安州蛤蚧生枯樹中有

奉鹽山間有井檳榔七人呼為蘇木紫檀黃薑俱府

蟾詳見臨孔雀鳥木蘇木紫檀黃薑俱府

穀元江軍民府學在府城東此洪武二十

關混龍橋在府城丙四

寺觀興福寺在府城萬德寺在府城妙蓮寺在府城西南

古蹟龍馬跡在府城西大石上相傳昔有風伯雨師壇在

城西有五小石土人皆貼以金偶

早禱雨於此於柏茂鬱若仙境然

北勝州東至馬刺長官司界二百五十里西至

南縣界一百六十里北至瀾滄衛浪蕩州界五

十里自州治至南京八千三百里至京師一萬

一千七百

五十里

唐貞元中南詔異牟尋始開其地名北方賧徙

唐名善巨郡宋時大理段氏以高大惠治此郡改為成紀

鎮元憲宗時內附至元中置施州尋改北勝州後陞為

府屬麗江路軍民宣撫司

本朝洪武十五年改為州屬鶴慶軍民府後屬瀾滄衛正

統間改直隸雲南布政司編戶一十五里

善巨 蒙氏

一江外繞三關內固 雲南山川險阨 郡志地廣人稀山川險阨

於耕織 雲南志境內白蠶與慶些蠻 巢慶山林 同上有

亦羅羅別種巢慶山 人物勇厲 志人物勇厲大

林獵取禽獸以給食 烏洞山 在州西二里上列五峯下

拜佛臺山 洽西 烏洞山 在州西二里上列五峯下

山 觀音二像題曰唐吳道子筆 甸頭山 在州北三十五

木森蔚土人於此 陳海 在州南四十里周八十里相傳

為海 金沙江 源自麗江府由西而東環州 桑園河 源自

縣經州西南百五十里 龍潭 在州西十五里泉有九眼

注 春水泉 在州西北五里水清白每歲三月居民攜酒

之喫 溫泉 村有二一在州南沙田村 呈湖 在州南五十里灌

羞 白魚 陳海出狀如 攀枝花 伏如綿花可鋪 烏木 注堅

器可用 桑木 生於石上者為 山鷄 雀 松子 境出

關 桑園橋 跨河 延壽橋 在州治西跨四

大德寺 在州 磨崖碑 在州之東山澗中澗壁

高策 北勝州人宋酋長之裔 洪武十四年平雲南策

書及長遣使送回為上 官令所歷土官視效之 位事之

自即禁通把事母置田宅 以漁于民邊境 賴之以寧

馬龍他 即甸長官司 東至臨安府 甯越縣界二百

元江軍民府界

二百七十里西至者樂甸長官司界三百四十里北至楚維府南安州界四百三十里自司治至南京七千八百里至京師一萬一千二百四十五里

建置沿革 馬龍他郎本二甸阿楚諸部蠻自昔據之元憲

宗時內附立為二千戶所屬寧州萬戶府至元間以馬

龍等甸管民官併於他郎甸置司屬江路

本朝改今名直隸雲南布政司

形勝 群山夾江雲南志馬龍諸山在江之右迤阻諸山在江之左群山夾江其隘如峽

風俗 婦事耕桑雲南志大百夷種男子少治產業婦人耕種尤以時事蠶桑 懇山為田

同上車絲種懇山為田然以地瘠歲一移其居

山 迤而山在司治東山勢來不絕 迤阻山在司治西與 徹崇

山在司北五十五里林木蔚鬱巖石峻險延 磯閣山在司北一百五十里下有溫泉其熱如湯

百里五峯聳秀峯此一泉下注 馬籠山在司西一百里舊名馬籠蠻 摩

沙勒江源自大理白崖城流經本甸東南八十里東注元江入交趾界

產 苧羅布以綿花為之開僅八寸歲輸於官 孔雀

者樂甸長官司東至馬龍他郎甸長官司界三百四十里西至鎮沅府界八十里南

至紐兀長官司界三百二十里此至景東府界一百里自司治至南京八千二百五十里至京

師一萬一千六百四十五里

建置沿革 本馬龍他郎甸猛摩之地夷名者島

本朝洪武末分置長官司隸雲南布政司

形勝 揚山附雲南志民皆露山附水亦險僻之處

亦更代為市雲南志境內百蠻交易用金銀或五日

者島山在司蒙樂山在司東二百里巍然高峻行

之即死詳見景東府景來河源自景東府流經

差狀如荔枝味酸羊挑夷稱抹而

瀾滄衛軍民指揮使司東至姚安軍民府大姚縣

州界二十里南至大理府雲南縣界一百六十

里北至永寧府界二百一十里自衛治至南京

八千三百里至京師一

萬一千七百五十里

建置沿革元為此勝州地

本朝洪武中屬鶴慶府二十九年於州南築城置今衛司

領此勝滾蘆永寧三州永樂四年以永寧州陞為府王

都指揮使司

統六年以此勝州直隸布政司今本衛領州一隸雲南

都指揮使司

滾蘆州在衛城北二百八十里唐時地名羅共賧羅落

羅共賧置滾蘆州屬麗江路後改屬此勝府本朝洪

武十五年屬鶴慶軍民府二十九年改屬本衛編戶三

里

形勝山勢峻峭雲南志境臨極邊與西戎相接山勢

元志滾蘆據麗江之東江之東在北勝永寧南北之間

風俗尚爭競善戰喜獵雲南習俗勇厲舊

出白角山在滾蘆州西錦縣山在滾蘆州西羅易江源

滾蘆州東合數溪白角河源出綿綿鄉經白

麝香 鹿茸 檀 松子 山鷄俱葭蕩州出

白角橋跨白角河

真慶觀在衛城內 三真觀在衛城南門外

金齒軍民指揮使司東至柔化府界三百六十里南至寧甸州界二百七十里

西至騰衝衛界二百三十里北至大理府雲龍州界一百二十里自司治至南京八千三百六十五里至京師一萬一千八百一十里

建置沿革 禹貢梁州西南徼外之地古哀牢國漢武帝於

此置不韋縣屬益州郡東漢永平初置瀾滄郡尋改永昌郡治不韋統不韋哀牢博南等八縣蜀漢及晉仍為永昌郡唐屬姚州都督府後為南詔蒙氏所據歷段氏

高氏皆為永昌府元初於永昌立三千戶所隸大理萬戶府至元間置永昌州尋陞為府隸大理路及置金齒等處宣撫司治於此

本朝洪武十五年仍置府又立金齒衛至二十三年省府以金齒衛為軍民指揮使司編戶九里領安撫司一縣一長官司二

潞江安撫司在司城西一百三十五里舊名怒江甸訛

府治怒江甸隸金齒等處宣撫司後為麓川宣慰司所

本朝洪武十五年改為柔遠府後置潞江長官司

永樂九年永平縣在司城東北一百七十里本東漢永

唐時南詔置勝御郡宋時大理因之元初廢郡立永平千戶所後復為永平縣屬永昌府本朝改今屬編戶

七鳳溪長官司 在司城東二十二里本元永昌施甸長

官司 在司城南一百里元至元間置石甸

哀牢 古名求昌

北接大理東界瀾滄 志元近郭諸山環拱左右 雲南

金齒綉面 雲南志百夷之俗以金裹兩齒曰金齒

衣冠禮儀悉效中土 同土者皆舊漢人衣

效中土 兵不離身採獵為務 不用鞍以採獵為務

大保山 在司城內竹木不改棲賢山 在司城北四里

九隆山 在司城南七里山有九嶺

此相傳昔有一婦名沙壺院絮水中觸沈木有感因

因吐其背巖語謂皆為九謂坐為隆故名九隆長而

遂推為酋長山下又有一夫婦生九女九隆兄弟娶之

種類遂蕃皆刻畫其身象龍文於衣皆着尾世居此山

之下諸葛亮南征時鑿斷山脈以泄其氣有跡存焉

卧獅山 在司城南一十里 官市山 在司城南二十里

蓋之伏其北 哀牢山 在司城東二十里本名安樂夷語

中有二穴名天井土人於春首視水之盈涸以下歲之

豐凶至者見水溢以為吉兆穴下相通取左穴水則右

穴水涸取右亦然又山下有一石伏如鼻二虎障山 在

城西二十里 卧佛山 在司城西北二十里昔人因巖石

石澗山 在司城東北三十里 峽口山 在司城東南四十

金渡川流俱入北洞 羅岷山 在司城東北八十里瀾滄

行地中達瀾滄江 和場山 在路江安撫司 掌亢山 在安

十餘里頂常有石 飛下遇者必趨

南六雷弄山在安撫司
十里雷弄山在安撫司
驪有僧於此山上立神祠下
建佛刹以鎮之妖害遂息
羅木山在永平縣西南五里
花橋山

在永平縣西和立山在永平縣西三十里高可千餘仞
南二十五里和立山雲合即雨東麓一潭四時溢激流
為木里場河西麓傳南山在永平縣西南四十里一名
有泉流為史洞河傳南山金浪顛山一名丁當丁山極
為險隘乃蒲蠻出沒之所昔南詔遣將軍征緬回師多
齋金寶經此山遇盜將軍死之後立祠曰金浪顛山神
祠北麓有泉羊街山在永平縣北四十里山半湧泉周
流為花橋河羊街山圍五尺名曰一梳水行者咸掬飲

之地寶藏山在永平縣東七十里羅武山在永平縣東北一百一
發源橫嶺山在永平縣東北一百三十五里山極陡峻
于此橫嶺山驛路經其上其西有泉下流為九渡河
鳳溪山在鳳溪長官司治東東秀巖山在施甸長官司
出河源摩蒼山在施甸長官司東三里石柵山在施甸
出于此摩蒼山一名施甸山孤峯聳翠

西一當歸山在施甸長官司西北甸頭山在施甸長官
十里當歸山二十五里上產當歸
里其南有新柵山在施甸長官司
碧霞山新柵山西北四十里龍王巖在司城西一
中斷兩崖壁立瀾滄江下漢明帝兵開博南行者愁怨
如斧劈之狀瀾滄江下漢明帝兵開博南行者愁怨
作歌曰漢德廣開不實度博南越瀾津渡瀾滄為他人
渡處舊以竹索為橋後發本朝洪武未鎮撫華岳鑄
三鐵柱於兩銀龍江在永平縣東守禦城跨其上源自
岸以維舟銀龍江上甸里合木里場河又南合曲洞
河又東南過薩佑河花勝備江源出羅武山南流經永
橋河又東南入瀾滄江勝備江平縣東南境合元渡襲
橋二河至蒙化潞江舊名怒江源出雅望經安撫司之
府合溪備江潞江北兩岸陡絕瘴癘甚毒夏秋不可
行象氏封為清水河一出本司阿隆村一出甘松坡下
四瀆之一

義河又至司城東南合沙木河源自順寧府經司城東
沙河諸水入于峽口洞沙木河北自餘里西北入瀾滄
江

坪市河一出甸頭山一出石甸寨合流經施甸西又
南合蒲縹寨澗水經新柵山口從陡崖飛下

南合蒲縹寨澗水經新柵山口從陡崖飛下

南合蒲縹寨澗水經新柵山口從陡崖飛下

南合蒲縹寨澗水經新柵山口從陡崖飛下

南合蒲縹寨澗水經新柵山口從陡崖飛下

南合蒲縹寨澗水經新柵山口從陡崖飛下

南合蒲縹寨澗水經新柵山口從陡崖飛下

南合蒲縹寨澗水經新柵山口從陡崖飛下

南合蒲縹寨澗水經新柵山口從陡崖飛下

南合蒲縹寨澗水經新柵山口從陡崖飛下

南合蒲縹寨澗水經新柵山口從陡崖飛下

南合蒲縹寨澗水經新柵山口從陡崖飛下

南合蒲縹寨澗水經新柵山口從陡崖飛下

南合蒲縹寨澗水經新柵山口從陡崖飛下

下流入光明井任司城東五里唐大曆間井傍見三角

于路江光明井牛四角羊昂足雞井中有火燭天南詔

遂塞龍泉有二一在司城北郎義村折為三

城南周三百餘步源自池底湧出相傳大諸葛堰在司

昔有婦沙壺觸沉木而感孕出此池也在司

一十五里其東有東嶽堰及在司城南二

小諸葛堰皆有灌溉之利在司城南二

去外皮中土瑪瑙哀牢山

成琥珀支嶺出

馬金囊狀類白荳蔻爵塗惡滄甚效

為醬即漢書所謂蒟醬也實似桑椹葉似葛蔓

皮黑肉白味辛合攢椰食之禦瘴實大如瓜

猩猩獸如人

鐵銅金漆細布

安邊定遠樓在司城南七里

永平御在永平縣治東北城周五百九十九丈有奇洪

清水關在山西

山達關在司城東北七

蒲關在施甸長

丁當丁山關在博

上甸關在永平縣

花橋關在永平

北津橋在司

潞江關在潞江

衆安橋在司城南七

鳳鳴橋在司

太平橋在司

關索寨在永平縣東北四里周迴二

法明寺在天保山內有井水清冽

龍泉寺在司城

佛寺在司城

天王寺在司城

普濟寺在永平

獅寺在司

獅寺在司

祠廟

武侯廟 在司城南一十里蜀漢諸葛亮擒孟獲屯營于北民懷其德立祠祀之至今土人自稱為

諸葛之遺民因名諸葛村凡揭溪斯詩炎精厥東都卧龍起南陽漢業入三顧蜀日宣重光豈伊山川阻况在

兵力強入陣通神明二表貫窮蒼天運有隆替吾君自震唐煌煌十萬師聲威搖八荒大星隕渭南萬古一悲

傷但使漢賊分安有終不亡桓桓蕭將軍 **忠毅祠** 在大

雙旌出水昌下馬城南祠為我醉一觴 **忠毅祠** 在大

下 本朝正統二年征麓川都督方政率眾渡潞江

力戰死之贈威遠伯謚忠毅土人哀慕立祠祀之

不韋縣 在司境漢武帝置徙南越相呂嘉子孫宗

先人之惡東漢 **廢哀牢縣** 在司境故牢王國東漢永平

之後 **廢博南縣** 在永平縣境東漢永平中 **諸葛營** 在司

一十里其東東嶽腰內一土墩周迴三十餘丈 **萬箭樹**

高六尺隨水高下雖盛潦不涸俗謂武侯旗臺 **萬箭樹**

在瀾滄江南三十里段氏時前蠻出沒經此過者射

其樹以厭勝之至今猶然樹高百尺而鏃如蠟刺

鄭純 永昌太守為政 **圖** **主仇** 蜀漢永昌郡丞時

率吏民閉境拒關十餘年諸 **唐** **張羅** 永昌郡都督以破

萬亮表封亭侯陞永昌太守 **圖** **呂凱** 蜀漢時為本郡功曹雍闓聞先主

能全其節諸葛亮表之曰呂凱執忠絕域不意永昌風

俗敦直乃爾以為雲南太守封陽遷亭侯後為叛夷所

害 **晉** **呂祥** 凱子仕為南夷校尉子孫世為永昌大

騰衝軍民指揮使司

東至金齒路江安撫司界一

界三百里南至南甸州界二十里西至麻里長官司

官司界二百四十里自司治至南京八千六百

四十里至京師一 **漢為永昌郡西境即越賧地麩栗我昌三種蠻**

建置沿革

漢為永昌郡西境即越賧地麩栗我昌三種蠻

共山 在司城東北一百二一里一名崑崙岡夷語訛為

霜其山頂霜雪極為嚴沍象氏封為西嶽 **大盈江** 源有三

其頂有分水泉極清冽行者咸稱飲之 **大盈江** 源一

出赤土山流為馬邑河一出龍巖山瀉為小湖流為高

河一出羅生山流為羅生場河遠司城自東而北而西

三水合為大盈江又名大車江南入南甸州 **龍川江** 源

為小梁河至十崖為安樂河西流為橫柳江 **龍川江** 源

峨昌巖地七藏甸經越甸傍高黎共山北渡 **溫泉** 有四

口古有藤索橋下流至大公城合大盈江 **溫泉** 一在

城北馬邑村一在城東南大洞村一在城南羅 **半月池**

在街村一在城西緬箐村水沸如湯人多谷之 **半月池**

在司城北七 **大車湖** 在司南湖甚廣闊中有山遠

里周五十丈 **大車湖** 觀之真瓊浪中一點青也

黃藤 濮竹 黎共山出 **硫黃** 羅左街 **漆** 搜 俱出

龍川江關 在司城東七十 **古勇關** 在司城西一 **大盈**

橋 跨城西 **藤橋** 有三一在龍川一在尾甸一在四石俱

大盈江 蓋江水湍急難以木石為之

編藤為橋繫一岸樹以通人馬

西盟寺 在司城 **佑聖寺** 在司城 **華嚴寺** 在司城 **龍門寺**

在司城 **寶蓮寺** 水月寺 俱在司城 **護珠寺** 在司城北

東七里 **越甸廢縣** 於越甸尋省入府 **龍馬槽** 在司城北一百五

如構南詔時嘗 **鎮兵石** 在司城中俗傳諸葛

有龍馬食於此 **車里軍民宣慰使司** 東至落恐蠻界南至波勒蠻

界此至元江軍民府界自司治西北

至布政司一百八程轉達于京師

蠻名車里倭尼貉獯蒲刺黑角諸蠻雜居自古

不通中國元世祖命將兀良吉解伐交趾經其所部悉

降之至元中置徹里路軍民總管府領六甸後又請置

元憲宗八年十二月

耿凍路耿當孟弄二州

本朝洪武十七年改置車里軍民府十九年改宣慰使司

形勝 在浪滄江南海交趾清領分野

風俗 民性頗淳郡志民皆百夷性頗淳額上刺一旗為號作樂以手拍羊皮長鼓而間以銅鏡銅鼓

拍板其鄉村飲宴則擊大鼓吹蘆笙舞牌為樂

山 猛求山 沙木江

產 鍮石銅 木香 沉香

木邦軍民宣慰使司東至八百大甸宣慰使司界南至速克刺蠻界西至緬甸

宣慰使司界北至芒布長官司界自司至東北至布政司三十五程轉達于京師

建置沿革 舊名孟都一名孟邦元至元二十六年立木邦

路軍民總管府領三甸

本朝洪武十五年改木邦府後改木邦軍民宣慰使司

風俗 男貴女賤郡志其夷類數種男子皆衣白衣文身鬚髮摘髭鬚脩眉睫婦人則上衣白衣下圍

桶裙耳帶大金圈手貫象牙釧男貴女賤雖小民視其妻如奴僕耕織貿易差符之類皆係之

產 響錫 胡椒

孟養軍民宣慰使司東至金沙江南至緬甸宣慰使司界西至古刺界北至干

崖宣撫司界自司治北至布政司三十七程轉達于京師

建置沿革 地名香栢城元至元二十六年置雲遠路軍民

總管府

本朝洪武十五年改為雲遠府十七年改孟養軍民宣慰

使司

風俗

民性生野多為樓居

郡志其民皆百夷性生野小有

寒晝熱多瀕江為竹樓以居

山川

鬼窟山

在司境極為險隘

土產

琥珀

碧瑱

馬

如驃小者

鱗

巨鱗也有四足

緬甸軍民宣慰使司

東至木邦宣慰使司界南至

宣撫司界自司治東北至布

建置沿革

古西南夷不知何種其地舊有江頭太公馬來

安正國蒲江緬王五城元至元中屢討之後於蒲江緬

王城置邦牙等處宣慰使司

本朝洪武二十九年始歸附立緬甸軍民宣慰使司

風俗

有屋廬以居舟筏以濟

元史其人乘舟筏以濟其文

字進上者用金葉馮之

性柔而詐

性柔而詐其首號曰

小刺浪男子善淳水夏熱穿洗白窄袖單衣冬寒穿白

布纏之婦人縮髻於後不施脂粉男女皆和白糖麝香

入乘平輜或騎象坐則在前從者圍後皆席地事佛敬

僧同入緬人專事佛敬僧立阿瓦刺城邦啞直根等

山水

金沙江

里郡志也勢廣街有金沙大江闊五

畜

象馬

樹頭酒

樹類極高五六丈結實大如掌土

賣下割其實取汁熬為白糖其葉即具葉寫緬書用之椰

子

石油

自石縫流出臭惡而色黑可搽毒瘡

白氎布

梵羅綿

八百大甸軍民宣慰使司

東至老撾宣慰使司界南至波勒蠻界西至木

邦宣慰使司界北至孟良府界自司治北至布政司三十八程轉達于京師

建置沿革

世傳共土酋有妻八百各領一寨因名八百媳

婦元初征之道路不通而還後遣使招附元統初置八

百等處宣慰司

本朝洪武二十四年其酋來貢乃立八百大甸軍民宣慰

使司

風俗

相見把手為禮郡志民皆百夷性頗緩刺花樣於眉

客相見則把手為禮亦事佛如緬人

山川 南格刺山

在車里八百之界山上有河其男屬八百其北屬車里

土產 象

土酋畜之騎坐几戰鬪用為前陳

白檀香

安息香

老撾軍民宣慰使司

東至水尾界南至交趾界西至寧遠界北至車里宣慰使

司界自司治西北至布政司六十八程轉達于京師

建置沿革

俗呼曰撾家自古不通中國

本朝永樂三年其酋備方物入貢始置老撾軍民宣慰使司

風俗

民性獷悍郡志民皆百夷衣服飲食類木邦性獷悍身及眉目皆刺花其酋長有三等大曰招

木弄次曰招木牛又次曰招化而為宣慰者即招木弄也居高樓其上寬廣見人不下樓部屬見之則所至之

地名為等限使客亦然而設通事引之以至其地不差尺寸

土產 犀

乳香

西木香

鮮子

訶子

孟定府

東至威遠州界南至木邦宣慰使司界西至隴川宣撫司界北至鎮康州界自府治東北至布政司二十八程轉達于京師

建置沿革

舊名景麻元至元二十六年立孟定路軍民總

管府領二甸隸大理金齒等處宣慰使司

本朝洪武十五年改置孟定府編戶五里

風俗

男戴竹帽女衣文繡

郡志民皆百夷男子光頭赤脚黑齒着白衣布戴細竹絲帽以

土產

香櫟

比之南安府者為尤大

孟良府

東至車里宣慰使司界南至八百大甸宣慰使司界西至木邦宣慰使司界北至孟

建置沿革

蠻名孟指自古不通中國

本朝永樂四年始來歸附置孟良府

風俗與木邦八百同

南甸宣撫司

東至金齒潞江安撫司界南至隴川宣撫司界西至干崖宣撫司界北至

建置沿革

舊名南宋元至元二十六年置南甸路軍民總

管府領三甸

本朝洪武十五年改南甸府永樂十二年改南甸州正統

八年陞宣撫司

風俗

結親用穀茶為禮

郡志民皆百夷俗與木邦同其結親則用穀茶二長筒雞卵五七籠

為聘禮客至則以穀
茶供奉手拈而食之

山川丙弄山

在此變為石人後經兵燬止存其頤土人咸

奉祀蠻干山侍其險阻世居其上 溫泉山在司東二

峯疊嶂連亘二十餘里 沙木籠山在司南一百里上有

里南于山在司西一百八十里山甚高延袤一百餘里

險又有清泉下 小梁河在司東北三十里源有二一出

山麓至此台為一西南流至干崖為安樂河而合於孟

乃河在司東南一百七十里 大盈江源自騰衝流入緬甸

土產孔雀

叫雞至夜依鳴紅藤篋為夷婦用

關梁

黃連坡關在西南三小龍川關在司東北

干崖宣撫司東至南甸宣撫司界南至隴川宣撫

治東北至布政司二
十三程轉達于京師

建置沿革

其地舊名干賴賧曰渠瀾賧白夷居之元中統

初內附至元中置鎮西路軍民總管府領二甸

本朝洪武十五年改為鎮西路軍民總管府領二甸

陞宣撫司

風俗

四時皆蠶郡志境內甚熱四時皆蠶漢

山川雲晃山

在司南一十五里上有瀑 雲籠山在司東北

白蓮山在司北六十里中有一峯林巒刺朋山在司西

里林木陰森 雲晃河在司治南源出雲晃山下流 安樂

河源出騰衝經南甸迤邐至雲籠山之麓亦名雲籠河
沿至司北折流而西一百五十里為檳榔山至比蘇
蘇蠻界注金沙江入于越中
止西河山在司東北三十里源出雲籠
山流十五里與雲籠河合

土產 土錦 白氍布 白蓮花 竹繹 大如兔至肥可食

隴川宣撫司 東至芒市市長官司界南至木邦宣慰使司界西至干崖宣撫司界北至南甸宣撫司界自治司東北至布政司二十六程轉達于京師

建置沿革 舊為麓川地皆白夷所居元至元中置麓川路

本朝洪武十七年歸附置麓川平緬宣慰司正統三年其

土酋思任發叛大軍平之遂革其司十一年置隴川宣

撫司於隴把

風俗 與南甸同

山川 馬鞍山 摩梨山 羅木山 俱在境內極高大 湯泉

從石罅流出為河熱如沸湯

土產 芋 大者長一尺二寸 孔雀 豪猪 紫膠 大藥 鮮子

威遠州 東至他郎甸長官司界南至孟連界西至孟定府界北至景東府界自州治東北至

布政司一十九程轉達于京師

建置沿革 唐南詔銀生府之地舊為落濮雜蠻所居大理

時為白夷所有元至元中置威遠州

本朝因之編戶四里

風俗 男女勇捷走險如飛 白蠻習俗朴野 俱舊志

山川 蒙樂山 南堆河 谷寶江 自鹿遇甸流至州境下流合瀾滄江

土產

鹽 境內莫蒙寨有河水汲而澆於炭火上煉之則成
細鹽凡交易無秤斗止以小篋籬計多寡而量之

灣甸州 東至大侯州界南至鎮康州界西至金齒
施甸長官司界北至順寧府界自州至東

北至布政司二十
程轉達于京師

建置沿革

蠻名細賧元中統初內附屬鎮康路

本朝洪武十七年置灣甸州編戶五里

風俗與鎮康同

郡志其民亦百夷婦人貴者以象牙作筒
長三寸許貫于髻挿金鳳蛾其項絡以金

索手帶牙鐲以紅氊帶束臂纏頭衣白布窄袖短
衫黑布桶裙不穿耳不施脂粉餘俗與鎮康同

土產

茶 境內有孟通山所產細茶名
灣甸茶穀雨前採者為佳 芭蕉開花結實

鎮康州 東至孟連界南至孟定府界西至金齒潞
江安撫司界北至大侯州界自州治東北

至布政司二十三
程轉達于京師

建置沿革

蠻名石賧本黑爨所居元中統初內附至元十

三年立鎮康路軍民總管府領三甸

本朝洪武十五年改為鎮康府十七年改為州編戶六里

風俗 卜用雞骨病專祭鬼

焚蠻形惡體黑以青白布為衣
跣足荆棘中走如飛男子出婦

人閉戶靜坐以待夫至遇有事籤雞骨卜吉凶病不服
藥專務祭鬼死則刻木為棺槨之墳上植一樹為識

土產

有大如斗者 鮮子味大如棗 鱗膽毒藥 水乳香
味極其美

大侯州 東至景東府界南至鎮康州界西至灣甸
州界北至順寧府界自州治東北至布政

司二十三
程轉達于京師

建置沿革

蠻名孟祐白夷所居元中統初內附屬麓川路

本朝洪武二十四年置大侯長官司後改為州編戶四里

風俗民有白夷蒲蠻百夷俗與蠻甸同

山川昔彌山在州東六十里蠻賴山在州西南有八十里刺山在州北

蠻彌山在州南二百五十里阿輪山在州西南三百里

翠瀾滄江在蠻彌山麓孟祐河治在州東孟賴河在州南

土產垂絲竹其枝葉軟弱皆下垂金剛纂其色青狀如刺桐性最毒訶子秋熟味甘

鈕兀長官司東至元江軍民府界南至車里宣慰使司界西至威遠州界北至臨安府

思陀甸長官司界自司治北至布政司一十六程轉達于京師

建置沿革蠻名也兀自古不通中國

本朝宣德七年始歸附置鈕兀長官司

風俗見人無拜禮項白布纏頭婦人盤頭露項以花布為

套頭見人無拜禮

芒市長官司東至鎮康州界西南俱至隴川宣撫司界北至金齒潞江安撫司界自司

治東北至布政司二程轉達于京師

建置沿革其地舊曰怒謀曰大枯賧曰小枯賧曰唐史所

謂茫施蠻也元中統初內附至元十三年立茫施路軍

民總管府領二甸

本朝洪武十五年置茫施府正統九年改置茫市長官司

風俗男衣繒布婦女衣皮唐書茫施蠻男子衣贈布女分髮直頗為一髻垂後跣而衣皮

山川青石山在司西南拔千仞奇怪萬端又司境有永

險要下有麓川江在司境又至緬地合大盈江金沙江

源出青石山大車江頭城名大盈江入緬地蒲甘城界

土產 金 沙 香 橙 橄 欖 芋 蔗 藤

大明一統志卷之八十七

大明一統志卷之八十七

國朝

卷之八十七

