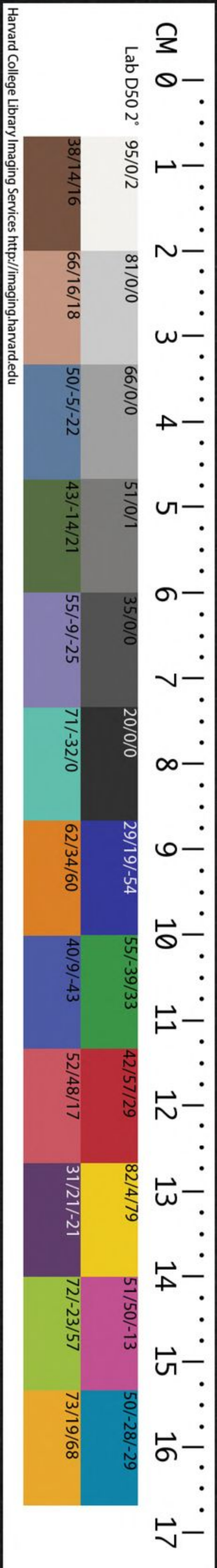


3037  
7988-46  
(8)

CHINESE - JAPANESE LIBRARY OF  
HARVARD - YENCHING INSTITUTE  
AT HARVARD UNIVERSITY  
JUN 22 1953

158  
159





水經卷二十八

漢桑欽撰

泗水中

泗水又東過襄陽縣北

泗水又東逕方山北山上有鄒恢碑魯宗之所立也

山下潭中有杜元凱碑元凱好尚後名作兩碑竝述

已功一碑沈之峴山水中一碑下之於此潭曰百年

之後何知不溪谷為陵也山下水曲之隈云漢女昔

遊處也故張衡南都賦曰遊女弄珠於漢皋之曲漢

皋即方山之異名也

泗水又東合檀谿水

後魏鄴

檀谿

哈佛大學哈佛葉宗

檀谿珍藏印



水出縣西柳子山下東為鴨湖湖在馬鞍山東北武  
陵王愛其峰秀改曰望楚山谿水自湖兩分北渠即  
谿水所導也北逕漢陰臺西臨流望遠按眺農圃情  
邈灌疏意寄漢陰故因名臺矣又北逕檀谿謂之檀  
谿水側有沙門釋道安寺即谿之名以表寺目也谿  
之陽有徐元直崔州平故宅悉人居故習鑿齒與謝  
安書云每省家舅縱目檀谿念崔徐之友宋本未嘗  
不撫膺躊躇惆悵終日矣谿水旁城北注昔劉備為  
景升所謀乘的盧馬西走墜於斯谿西去城里餘北  
流注於沔一水東南出應劭曰城在襄水之陽故曰  
襄陽也是水當即襄水也城北枕沔水即襄陽縣之

故城也王莽之相陽矣楚之北津戍矣今大城西壘  
是也其上古鄢都盧羅之地秦滅楚置南郡號此為  
北部建安十三年魏武平荊州分南郡立為襄陽郡  
荊州刺史治邑居隱賑隱賑當作殷賑辭綜西京冠  
賦注云殷賑謂富饒也蓋相望一都之會也城南門道東有三碑一碑是晉

太傅羊祜碑一碑是征南將軍杜預碑一碑是安南  
將軍劉儼碑竝是學生所立城東門外二百步劉表  
墓太康中為人所發見表夫妻其尸儼然顏色不異  
猶如平生墓中香氣遠聞三四里中經月不歇今墳  
冢及祠堂猶高顯整頓城北枕沔水水中常苦蛟害  
襄陽太守鄧遐負其氣果拔劍入水蛟繞其足遐揮



水經卷之六  
二四十九  
劔斬蛟流血丹水自後患除無復蛟難矣昔張公遇  
害亦亡劔於是水後雷氏為建安從事逕踐瀨谿所  
留之劔忽於其懷躍出落水初猶是劔後變為龍故  
吳均劔騎詩云劔是兩蛟龍張華之言不孤為驗矣  
沔水又逕平魯城南

城魯宗之所築也故城得厥名矣東對樊仲山甫所  
封也漢晉春秋稱桓帝幸樊城百姓莫不觀有一老  
父獨畊不輟議郎張溫使問焉父笑而不答溫因與  
之言問其姓名不告而去城周四里南半淪水建安  
中關羽圍于禁於此城會沔水汎溢三丈有餘城陷  
禁降龐德奮劔乘舟投命於東岡魏武曰吾知于禁

三十餘載至臨危授命愛不如龐德矣城西南有曹  
仁記水碑杜元凱重刊其後書伐吳之事也

又從縣東屈西南涓水從北來注之

襄陽城東有東白沙白沙北有三洲東北有宛口即  
涓水所入也

沔水中有魚梁洲

龐德公所居士元居漢之陰在南白沙世故謂是地  
為白沙曲矣司馬德操宅洲之陽望衡對宇懽情自  
接泛舟褰裳率爾休暘豈待還桂柁於千里貢溪心  
於永思哉水南有層臺號曰景升臺蓋劉表治襄陽  
之所築也言表盛遊於此常所止憩表性好鷹嘗登



此臺歌野鷹來曲其聲韻似孟達上堵吟矣

沔水又逕桃林亭東

又逕峴山東山上有桓宣所築城孫堅死於此又有

桓宣碑羊祜之鎮襄陽也與鄒潤甫常登之及祜薨

後人立碑於故處望者悲感杜元凱謂之墮淚碑山

上又有征南將軍胡羆碑又有征西將軍周訪碑山

下水中杜元凱碑處

沔水又東南逕蔡洲

漢長水校尉蔡瑁居之故名蔡洲襄陽者舊傳云蔡瑁字德珪性豪自

喜少為魏武所親瑁家在蔡洲上屋宇甚好四洲大

岸西有涸湖停水數畝十畝長數里廣減百步水色常

淙楊儀居上涸楊昭居下涸襄陽者舊傳云楊儀

史亮出軍儀常規畫分部署度糧穀不稽思慮須臾

使了楊顯字子昭為丞相亮主簿後嘗為東曹屬典

選舉及顯死亮泣三日曰橡與蔡洲相對在峴山南

廣昌里又與襄陽湖水合水上承鴨湖東南流逕峴

山西又東南流注白馬陂水又東入侍中襄陽侯習

郁魚池郁依范蠡養魚法作大陂陂長六十步廣四

十步池中起釣臺池北亭郁墓所在也列植松篁於

池側沔水上郁所居也又作石伏逗引大池水於宅

北作小魚池池長七十步廣十二步西枕大道東北

二邊限以高隄楸竹夾植蓮芡覆水是遊宴之名處

也山季倫之鎮襄陽每臨此池未嘗不大醉而還恒



言此是我高陽池故時人爲之歌曰山公出何去往  
至高陽池日暮倒載歸醕酌無所知其水下入沔沔  
水西又有孝子墓河南秦氏性至孝事親無倦親沒  
之後負土成墳常泣血墓側人有咏蓼莪者氏爲泣  
涕悲不自勝於墓所得病不能食虎常乳之百餘日  
卒今林木幽茂號曰孝子墓也其南有蔡瑁冢冢前  
刻石爲大鹿狀甚大頭高九尺制作甚工  
沔水又東南逕邑城北

習郁襄陽侯之封邑也故曰邑城矣  
沔水又東合洞口

水出安昌縣故城東北大父山西南流謂之白水又

南逕安昌故城東屈逕其縣南縣故蔡陽之白水鄉  
也漢元帝以長沙卑溼分白水上唐二鄉爲春陵縣  
光武即帝位改爲章陵縣置園廟焉魏黃初二年夏  
從今名故義陽郡治也白水又西南流而左會昆水  
水導源城東南小山西流逕今山北又西南流逕縣  
南西流注於白水水北有白水陂其陽有漢光武故  
宅基址存焉所謂白水鄉也蘇伯河望氣處也光武  
之征秦豐幸舊邑置酒極歡張平子以爲真人南巡  
觀舊里焉東觀漢記曰明帝幸南陽祀舊宅召校官  
子弟作雅樂奏鹿鳴上自御墳箴和之以娛賓客又  
於此宅矣白水又西合澧水水出於襄鄉縣東北陽



中山西逕襄鄉縣之故城北按郡國志是南陽之屬縣也澧水又西逕蔡陽縣故城東西南流注於白水又西逕其城南建武十六年世祖封城陽王祉世子本為侯國應劭曰蔡水出蔡陽東入淮今於此城南更無別水唯是水可以當之川流宋本西注苦其不東且淮源咀礙山河無相入之理蓋應氏之誤耳洞水又西南流注於沔水

又東過中廬縣東淮水自房陵縣淮山東流注之

一縣即春秋廬戎之國也縣故城南有水出西山山有石穴出馬謂之馬穴山漢時有數百匹馬出其中馬形小似巴滇馬三國時陸遜攻襄陽於此穴又得馬

數十匹送建業蜀使至有家在滇池者識其馬云其父所乘馬對之流涕其水東流一百四十里逕城南名曰浴馬港言初得此馬洗之於此因以名之亦云乘出沔次浴之又曰洗馬既渡沔宿處名之曰騎亭然侯水諸蠻北遏是水南壅淮川以周田溉下流入沔

沔水又東南逕黎丘故城西

其城下對繕州秦豐居之故更名秦洲王莽之敗也秦豐阻兵於黎丘黎丘城在觀城西二里建武三年光武遣征南岑彭擊豐四年朱祐自觀城淪後漢書豐於黎丘是也沔水又南與疏水合水出中廬縣西



南東流至即縣北界東入沔水謂疎口也水中有物如三四歲小兒鱗甲如鮫鯉射之不可入七八月中好在積中自曝膝頭似虎掌爪常沒水中出膝頭小兒不知欲取弄戲便殺人或曰人有生得者摘其鼻厭可以小使名為水唐者也後漢郡國志注引盛氏荆州記云生得者摘其鼻厭可小小便名為水盧十道志引襄沔記云或有生得者摘其鼻可小小使之名曰水虎或云鼻厭者水虎之勢也可為媚藥善使內也

又南過郢縣東北郢一作郢巨已反索隱曰郢縣屬南郡

沔水之左有騎城周迴二里餘高一丈六尺即騎亭也縣故楚邑也秦以為縣漢高帝十二年封黃極忠為侯國縣南有黃家墓墓前有雙石門

謂之黃公關黃公名尚為漢司徒沔水又東逕豬蘭

橋橋本名荻蘭橋宋本作木蘭橋橋之左右豐蒿荻於橋東

劉季和劉洪字季和沛國相人見襄陽耆舊傳大養豬襄陽太守曰此

中豬屎臭可易名豬蘭橋百姓遂以為名矣橋北有習郁宅宅側有魚池池不假功自然通洫長六七十步廣十丈常出名魚

沔水又南得木里水會

楚時於宜城東穿渠上口去城三里漢南郡太守伍

寵玉海二十一卷引此作王寵又鑿之引蠻水灌田謂之木里溝

逕宜城東而東北入於沔謂之木里水口也

又南過宜城縣東沔水出自房陵縣東流注之



夸水蠻水也桓溫父名夸改曰蠻水

按晉書桓溫父名彝此云夷蓋

嫌音之

同也夸水導源中廬縣界康狼山山與荆山相鄰

其水東南流歷宜城西山謂之夸谿又東南逕羅川

城故羅國也又謂之鄢水春秋所謂楚人伐羅渡鄢

者也夸水又東南流與零水合零水即汴水也

汴一作汴

疑作

汴上通梁州沒陽縣之默城山司馬懿出沮之所

由其水東逕新城縣之汴鄉縣縣分房陵丘謂之汴

水又東歷軫鄉謂之軫水晉武帝平吳割臨沮之北

鄉中廬之南鄉立上黃縣治軫鄉汴水又東歷宜城

西山謂之汴谿東流合於夸水謂之汴口也與夸水

亂流東出謂之淇水逕蠻城城南在宜城南三十里

春秋莫敖自羅敗退及鄢亂次以濟淇水是也夸水

又東注於沔昔白起攻楚引西山谷水即是水者也

舊竭去城一百許里水從城西灌城東入注為淵今

慰斗陂是也水潰城東北角百姓隨水流死於城東

者數十萬城東皆臭因名其陂為臭池後人因其渠

流以結陂田城西陂謂之新陂覆地數十頃西北又

為土門陂從平路渠以北木蘭橋以南西極土門山

東跨大道水流周通其水自新陂東入城城故鄢郢

之舊都秦以為縣漢惠帝三年改曰宜城其水歷大

城中逕漢南陽太守秦頡墓北墓前有二碑頡郡人

也以江夏都尉出為南陽太守逕宜城中見一冢

疑當



作東向頡住車視之曰此居處可作冢後卒於南陽  
 喪還至昔住車處車不有進故吏為市此宅葬之孤  
 墳向宋本塹冢前有二碑城南有宋玉宅玉邑人雋  
 才辯給善屬文而識音也其水又逕金城前縣南門  
 有古碑猶存其水又東出城東注臭池臭池溉田陂  
 水散流又入朱湖陂朱湖陂亦下灌諸田餘水又下  
 入木里溝木里溝是漢南郡太守王寵所鑿故渠引  
 鄆水也灌田七百頃白起渠溉三千頃膏良肥美實  
 為沃壤也縣有太山山下有廟漢末多士其中刺史  
 二千石卿長數十人朱軒華蓋同會於廟下荊州刺  
 史行部見之雅歎其盛號為冠蓋里而刻石銘之此

碑於永嘉中始為人所毀其餘文尚有可傳者其辭  
 曰峩峩南岳烈烈離明實敷雋又君子以生惟此君  
 子作漢之英德為龍光聲化鶴鳴此山以建安三年  
 崩聲聞五六十里雉皆屋雒縣人惡之以聞侍中龐  
 季云山崩川竭國土將亡之占也十三年魏武平荆  
 州沔南彫散

沔水又逕都縣故城南

古都子之國也秦楚之間自商密遷此為楚附庸楚  
 滅之以為邑縣南臨沔津津南有石山上有古烽火  
 臺縣北有大城即楚昭王為吳所迫絕郢徙都之所  
 謂鄆都盧羅之地也秦以為縣



沔水又東敖水注之

水出新市縣東北又西南逕太陽山西南流逕新市縣北又西南而右合枝水水出大洪山而西南流逕襄陽郡縣界西南逕狄城東南左注敖水敖水又西南流注於沔實曰敖口沔水又南逕石城西城因山為固晉太傅羊祜鎮荊州立晉惠帝元康九年分江夏西部置竟陵郡治此

沔水又東南與白水合

水出竟陵縣東北耶屈山一名盧屈山西流注於沔魯定公四年吳師入郢昭王奔隨濟於成白謂是水者也又東過荊城東

沔水自荊城東南流逕當陽縣之章山東

山上有故城太尉陶侃伐杜曾所築也禹貢所謂內方山至於大別者也既濱帶沔流實會尚書之文矣沔水又東右會權口

水出章山東南流逕權城北古之權國也春秋魯莊公十八年楚武王克權權叛圍而殺之遷權於那處是也東南有那口城權水又東入於沔

沔水又東南與陽口合

水上承江陵縣赤湖江陵西北有紀南城楚文王自丹陽徙此平王城之班固言楚之郢都也城西南有赤阪岡岡下有瀆水東北流入城名曰子胥瀆蓋吳



水經卷五  
師入郢所開也謂之西京湖又東北出城西南注於  
龍陂陂古天井水也廣圓二百餘步在靈谿東江隄  
內水至淵深有龍見於其中故曰龍陂陂北有楚莊  
王釣臺高三丈四尺南北六丈東西九丈陂水又逕  
郢城南東北流謂之楊水又東北流曰湖水注之湖  
在大港北港南曰中湖南隄下曰昏官湖三湖合為  
一水東通荒谷荒谷東岸有冶父城春秋傳曰莫敖  
縊於荒谷羣帥囚於冶父謂此處也春秋水盛則南  
通大江否則南迄江隄北逕方城四方城即南蠻府  
也又北與三湖會故盛弘之曰南蠻府東有三湖源  
同一水蓋徙治西府也宋元嘉中通路自湖下注楊

水以廣運漕楊水又東歷天井北井在方城北里餘  
廣員二里其深不測井有潛室見輒兵西岸有天井  
臺因基舊隄臨際水湄遊憩之佳處也楊水又東北  
流得東赤湖水口湖周五十里城下陂池皆來會同  
湖東北有大置臺高六丈餘縱廣八尺一名清暑臺  
秀宇層明通望周博遊者登之以暢遠情楊水又東  
入華容縣有靈港水西通赤湖水口已下多湖周五  
十里城下陂池皆來會同又有子胥瀆蓋入郢所開  
也水東入離湖湖在縣東七十五里國語所謂楚靈  
王闕為石郭陂漢以象帝舜者也今國語無此石郭象舜語湖側  
有章華臺臺高十丈基廣十五丈左丘明曰楚築臺



於章華之上韋昭以為章華亦地名也王與伍舉登  
之舉曰臺高不過望國之氛祥大不過容宴之俎豆  
蓋譏其奢而諫其失也言此瀆靈王立臺之日漕運  
所由也其水北流注於楊水楊水又東北與祥谿水  
合水出江陵縣北蓋諸池散流咸所會合積以成川  
東流逕魯宗之壘南當驛路水上有大橋隆安三年  
桓玄襲殷仲堪於江陵仲堪北奔縊於此橋柞谿又  
東注船官湖湖水又東北入女觀湖湖水又東入於  
楊水楊水又北逕竟陵縣西又北納巾吐柘柘水即  
下楊水也巾水出縣東一百九十里西逕巾城下城  
下置巾水戍晉元熙二年竟陵郡上巾水戍山得銅

鍾七口言之上府巾水又西逕竟陵縣北西逕楊水  
謂之中口水西有古竟陵大城古鄖國也鄖公辛所  
治所謂鄖鄉矣昔白起拔郢東至竟陵即此也秦以  
為縣王莽之守平矣世祖建武十三年夏封劉隆為  
侯國城旁有甘魚陂左傳昭公十三年公子黑肱為  
令尹次於魚陂者也楊水又北注於沔謂之楊口中  
夏口也曹太祖之追劉備於當陽也張飛按矛於長  
阪備得與數騎即趣漢津遂濟夏口是也沔水又東  
得澹口其水承大澹馬骨諸湖水周三四百里及其  
夏水來同浩宋本作渺若滄海洪潭疑作濤巨浪縈連江河  
故郭景純江賦云其旁則有珠澹丹灤是也



又東南逕江夏雲杜縣東夏水從西來注之

即堵口也為中夏水縣故邨亭左傳所謂若敖聚於邨是也禹貢所謂雲土夢作又故縣取名焉縣有雲夢城城在東北

沔水又東逕左桑

昔周昭王南征船人膠舟以進之昭王渡沔中流而沒死於是水齊楚之會齊侯曰昭王南征之不復寡人是問屈完曰君其問諸水濱庾仲雍言邨老云百姓佐昭王喪事於此成禮而行故曰佐喪左桑字失體耳

沔水又東合巨亮水口

水北承亮河南達於沔

沔水又東得合驛口

庾仲雍言須導邨者舊云朝廷驛使合王喪於是因以名焉今須導邨正有大斂口言昭王於此殯斂矣

沔水又東謂之橫桑

言得昭王喪處也

沔水又東謂之鄭潭

言鄭武公與王同溺水於是今謂世數既縣為不近情矣斯乃楚之鄭鄉守邑大夫僭言公故世以為鄭公潭耳

沔水又東得死沔



言昭王濟自是死沔故有死沔之稱王尸豈逆流乎  
但千古茫昧難以昭知推其事類似是而非矣

沔水又東與力口合

有涘水出竟陵郡新陽縣西南河地山東流逕新陽  
縣南縣治雲杜故城分雲杜立涘水又東南流注宵  
城縣南大湖又南入於沔水是曰力口

沔水又東南瀆水入焉

沔水又東逕沌水口水南通縣之太白湖湖水東南  
通江又謂之沌口

沔水又東逕沌陽縣北

處沌水之陽也沔水又東逕林鄣故城北晉建興二

年太尉陶侃為荊州鎮此也

又南至江夏沙羨縣北南入於江

庾仲雍曰夏口一曰沔口矣尚書禹貢云漢水南至  
大別入江春秋左傳定公四年吳師伐郢楚子常濟  
漢而陳自小別至於大別京相璠春秋土地名曰大  
別漢東山名也在安豐縣南杜預釋地曰二別近漢  
之名無緣乃在安豐也按地說言漢水東行觸大別  
之陂南與江合則與尚書杜預相符但今不知所是  
矣

沔水與江合流又東過彭蠡澤

尚書禹貢匯澤也鄭立曰匯回也漢與江鬪轉東成



其澤矣

又東北出居巢縣南

古巢國也湯伐桀桀奔南巢即巢澤也尚書周有巢伯來朝春秋文公十二年夏楚人圍巢巢羣舒國也舒叛故圍之永平元年漢明帝更封菑丘侯劉般為侯國也江水自濡須口又東左會柵口水遵巢湖東逕烏土城北又東逕南譙僑郡城南又東絕塘逕附農山北又東左會清谿水水出東北馬子硯疑作之清谿也東逕清谿城南屈而西南流歷山西南流注柵水謂之清谿口柵水又東左會白石山水水發白石山西逕李鵲城南西流注柵水柵水又東南積而

為竇湖中有洲湖東有韓縱山山上有城山北湖水東出為後塘北湖湖南即塘也塘上有潁川僑郡故城也竇湖水東出謂之竇湖口湖水東出逕刺史山北歷韓縱山南逕流二山之間出王武子城北城在刺史山上湖水又東逕右塘穴北為中塘塘在四水中水出格虎山北山上有虎山有郭僧坎城水北有趙祖悅城竝故東關城也昔諸葛恪帥師作東興隄以遏巢湖旁山築城使將軍全端留略等各以千人守之魏遣司馬昭督鎮東諸葛誕率眾攻東關三城將毀隄遏諸軍作浮梁陳於隄上分兵攻城恪遣冠軍丁奉等登城鼓譟奮擊朱異等以水軍攻浮梁魏



征東胡遵軍士爭渡梁壞投水而死者數千塘即東興隄城亦關城也柵水又東南逕高江產城南胡景城北又東南逕張祖禧城南東南流屈而北逕鄭衛尉城西魏事已久難用取悉推舊訪新略究如此又北委折蒲浦出焉柵水又東南流注於大江謂之柵口水

又東過牛渚縣南又東至石城縣

經所謂石城縣者即宣城郡之石城縣也牛渚在姑孰烏江兩縣界中也於石城東北減五百許里安得逕牛渚而方界石城也蓋經之謬誤也

分為二其一東北流其一又過毗陵縣北為北江

地理志曰毗陵縣舊會稽之屬縣丹徒縣也北二百步有故城本毗陵郡治也舊去江三里岸稍毀遂至城下城北有揚州刺史劉繇墓淪於江江即北江也經書在北江則可又言東至餘姚則非考其逕流知經之誤矣地理志曰江水自石城東出逕吳國南為南江江水自石城東入為貴口東逕石城縣北晉太康元年隸宣城郡東合天谿谿水首受江北逕其縣故城東又北入南江

南江又東與貴長池水合

水出縣南郎山北流為貴長池池水又北注於南江南江又南東逕宣城之臨城縣南



又東合注涇水

南江又東與桐水合

又東逕安吳縣號曰安吳谿又東旋谿水注之水出陵陽山下逕陵陽縣西為旋谿水昔縣人陽子明釣得白龍處後三年龍迎子明上陵陽山山去地千餘丈後百餘年呼山下人今上山半與語谿中子安問子明釣車所在後二十年子安死山下有黃鶴棲其冢樹鳴常呼子安故縣取名焉列仙傳云陵陽子明得白龍子明懼解鈎拜而放之後得白魚腹中有書教子明服食之法子明遂上山採五石脂沸水而服之三年龍來迎去止陵陽山上百餘年山去地千餘丈大呼山下人令上山半告言谿中子安當來問子明釣車在否後二十餘年子安死人取葬石山下有黃鶴來栖其冢邊樹上鳴呼子安云晉咸

康四年改曰廣陽縣漢水又北合東谿水水出南里山北逕其縣東桑欽曰淮水出縣之東南北入大江其水又北歷蜀由山又北左合旋谿北逕安吳縣東晉太康元年分宛陵立縣南有落星山山有縣水五十餘丈下為淡潭潭水東北流左入旋谿而同注南江之北即宛陵縣界也

南江又東逕寧國縣南

晉太康元年分宛陵置南江又東逕故鄣縣南安吉縣北光和之末天下大亂此保險守節漢朝嘉之中平二年分故鄣之南鄉以為安吉縣縣南有釣頭泉縣涌一仞乃流於川川水下合南江



南江又東北為長瀆歷河口

江南東注於具區謂之五湖口五湖謂長塘湖太湖射貴湖上湖瀟湖也郭景純江賦曰注五湖以漫漭蓋言江水經緯五湖而苞注太湖也是以左丘明述國語曰越伐吳而戰於五湖是也又云范蠡滅吳返至五湖而辭越斯乃太湖之攝通稱也虞翻曰是湖有五道故曰五湖韋昭曰五湖今太湖也尚書謂之震澤爾雅以為具區方員五百里湖有苞山春秋謂之夫椒山有洞室入地潛行北通瑯琊東武縣俗謂之洞庭旁有青山一名夏架山山有洞穴潛通洞庭山上有石鼓長丈餘鳴則有兵故吳記曰太湖有苞

山在國西百餘里居者數百家出弓弩材菊有小山山有石穴南通洞庭深遠莫知所極三苗之國左洞庭右彭蠡今宮亭湖以太湖之洞庭對彭蠡則左右可知也余按二湖俱以洞庭為目者亦分為左右也但以趣矚為方耳既據三苗宜以湘江為正是以郭景純之江賦云爰有包山洞庭巴陵地道潛達旁通幽岫窈窕山海經曰浮玉之山北望具區苕水出於其陰北流注於具區謝康樂云山海經浮玉之山在句餘東五里便是句餘縣之東山乃應入海具區今在餘姚鳥道山北何由北望具區也以為郭於地理甚昧矣言洞庭南口有羅浮山高三千六百丈浮



山東石樓下有兩石鼓扣之清越所謂神鉦者也事  
備羅浮山記會稽山宜直湖南又有山陰谿水入焉  
山陰縣西四十里有二谿東谿廣一丈九尺冬煥夏  
冷西谿廣三丈五尺冬冷夏煥二谿北出行三里至  
徐邨合成一谿廣五丈餘而溫涼又雜蓋山海經所  
謂茗水也北逕羅浮山而下注於太湖故言出其陰  
入於具區也湖中有大雷小雷三山亦謂之三山湖  
又謂之洞庭湖楊修五湖賦曰頭首無錫足蹠松江  
負烏程於背上懷太吳以當胸岞嶺崔嵬穹窿紆曲  
按五湖賦岞嶺作岞  
峯嶺穹窿二山名大雷小雷湍波相逐用言湖之  
苞極也太湖之東吳國西十八里有岞嶺山俗說此

一本在太湖中禹治水移進近東又西南有兩小山皆  
有石如卷笮俗云禹所用牽山也太湖中有淺地長  
老云是笮嶺山蹠自此以求差淡言是壺山之溝此  
山去太湖三十餘里

東則松江出焉

上承太湖逕笠澤在吳南松江左右也國語曰越  
伐吳吳禦之笠澤越軍江南吳軍江北者也虞氏曰  
松江北去吳國五十里江側有丞胥二山山各有廟  
國南五十里魯哀公十三年越使二大夫疇無餘謳  
陽等伐吳吳人敗之獲二大夫大夫死故立廟於山  
上號曰丞胥二王也胥山上今有壇石長老云胥神



所治也下有九折路南出太湖闔閭造以遊姑胥之  
臺以望太湖也松江自湖東北流逕七十里

江水奇分謂之三江口

奇分當作岐分  
爾雅水岐為渚

吳越春秋稱范蠡去越乘舟出三江之口入五湖之  
中者也此亦別為三江五湖雖稱相亂不與職方同  
庾仲初揚都注曰今太湖東注為松江下七十里有  
水口分流東北入海為婁江東南入海為東江與松  
江而三也吳記曰一江東南行七十里入小湖為次  
谿自湖東南出謂之為谷水吳記曰谷水出吳小湖  
逕由卷縣故城下神異傳曰由卷縣秦時長水縣也  
始皇昔縣有童謠曰城門當有血城陷沒為湖有老

嫗聞之憂懼旦往窺城門門侍

按神記  
作門將

欲縛之嫗言

其故嫗去後門侍煞犬以血塗門嫗又往見血走去  
不敢顧忽有大水長欲沒縣主簿令幹入白令令見  
幹曰何忽作魚幹又曰明府亦作魚遂乃淪陷為谷  
矣因目長水城水曰谷水也吳記曰谷中有城故由  
卷縣治也即吳之柴僻亭故就李鄉樵李之地秦始皇  
皇惡其勢王令囚徒十餘萬人汙其土表以汙惡名  
改曰囚卷亦曰由卷也吳黃龍四年有嘉禾生卷縣  
改曰禾興後太子諱和改為嘉興春秋之樵李城也  
谷水又東南逕嘉興縣城西谷水又東南逕鹽官縣  
故城南舊吳海昌都尉治晉太康中分嘉興治太康



水道記吳有鹽官縣樂資九州志曰縣有秦逕山秦始皇逕此美人死葬於山上山下有美人廟谷水之右有馬鞏城故司鹽都尉城吳王濞煮海為鹽於此縣也是以漢書地理志曰縣有鹽官東出五十里有武原鄉故越地也秦於其地置海鹽縣地理志曰縣故武原鄉也後縣淪為柘湖又徙治武原鄉改曰武原縣王莽名之辰武漢安帝武原之地又淪為湖今之當湖也後乃移此縣南有秦望山秦始皇所登以望東海故山得其名焉谷水於縣出為散浦以通巨海光熙元年有毛民三人集於縣蓋汎於風也又東至會稽餘姚縣東入於海

謝靈運云具區在餘姚然則餘暨是餘姚之別名也今餘暨之南餘姚西北浙江與浦陽江同會歸海但水名已殊非班固所謂南江也郭景純曰三江者岷江松江浙江也然浙江出南蠻中不與岷江同作者述誌多言江水至山陰為浙江今南江枝分歷烏程縣南通餘杭縣則與浙江合故闕駟十三州志曰江水至會稽與浙江合浙江自臨平湖南通浦陽江又於餘暨東合浦陽江自秦望分派東餘姚縣又為江也東與車箱水合水出車箱山乘高瀑布四十餘丈雖有水旱而澍無增減

江水又東逕黃橋下



臨江有漢蜀郡太守黃昌宅橋本昌創建也昌為州  
書佐妻遇賊相失後會於蜀復修舊好江水又東逕  
緒山南虞翻嘗登此山四望誠子孫可居江北世有  
祿位居江南則不昌也然住江北者相繼代興時有  
倉倉即日南太守虞國舊宅號曰西虞以其兄光居  
縣東故也是地即其雙鴈送故處孔暉會稽記云虞國為日南太守有  
惠政出則雙鴈隨軒及還會稽鴈亦隨焉其卒也猶棲於墓不去

江水又東逕餘姚縣故城南

縣城是吳將所築宋本作吳將朱然所築也南臨江津北背巨海

夫子所謂滄海浩浩萬里之淵也縣西去會稽一百

四十里因其句餘山宋本作句章山以名縣山在餘姚之南

句章之北也江水又東逕穴湖塘湖水沃其一縣竝

為良疇矣

江水又東注於海

是所謂三江者也故子胥曰吳越之國三江環之民  
無所移矣但東南地卑萬流所湊濤湖汎沒觸地成  
川枝津交渠世家分夥故川舊瀆難以取悉雖麤依  
縣地緝綜所纏亦未必一得其實也



水經卷二十八

水經卷二十九

漢桑欽撰

後魏酈道元注

沔水下

潛水

湍水

均水

粉水

白水

泚水

又東過堵陽縣堵水出焉自上粉縣北流注之

堵水自建平郡界故亭谷東歷新城郡郡故漢中之

房陵縣也世祖建武元年封鄧晨為侯國也漢末以

為房陵郡魏文帝合房陵上庸西城立以為新城郡

以孟達為太守治房陵故縣有粉水縣居其上故曰

上粉縣也堵水之旁有別谿岸側土色鮮黃舊本作解黃

乃云可噉有言飲此水者令人無病而壽豈其信乎



又有白馬山山石似馬望之逼真側水謂之白馬塞  
孟達爲守登之而歎曰劉封申耽據金城千里而夏  
失之乎爲上堵吟音韻哀切有惻人心今水次尚歌  
之堵水又東北逕上庸郡故庸國也春秋文公十六  
年楚人秦人巴人滅庸庸小國附楚楚有災不救舉  
羣蠻以叛故滅之以爲縣屬漢中郡漢末又分爲上  
庸郡城三面際水堵水又東逕方城亭而東北歷峽  
山下而北逕堵陽縣南北流注於漢謂之堵口漢水  
又東謂之澇灘冬則水淺而下多大石又東爲淨灘  
夏水急盛川多湍洑行旅苦之故諺曰冬澇夏淨斷  
官使命言二灘阻礙

又東過鄖陽縣南

漢水又東逕鄖鄉縣南之西山上有石蝦蟆倉卒看  
之與真不別

漢水又東逕鄖鄉縣故城南

謂之鄖鄉灘縣故黎也即長利之鄖鄉矣地理志曰  
鄖有關李奇以爲鄖子國晉太康五年立以爲縣  
漢水又東逕琵琶谷口

梁益二州分境於此故謂之琵琶界也

又東北流又屈東南過武當縣東北

縣西北四十里漢水中有洲名滄浪洲庾仲雍漢記  
謂之千齡洲非也是世俗語譌音與字變矣地說曰



水出荆山東西流為滄浪之水是近楚都故漁父歌  
曰滄浪之水清兮可以濯我纓滄浪之水濁兮可以  
濯我足余按尚書禹貢言導漾水東流為漢又東為  
滄浪之水不言過而言為者明非他水波入也蓋漢  
沔水自下有滄浪通稱耳纏絡鄢郢地連紀郢咸楚  
都矣漁父歌之不違水地滄浪洲傳宋本作按考洲  
傳恐洲字亦譌  
當作按  
考經傳宜以尚書為正耳

漢水又東為佷子潭

潭中有石磧洲長六十丈廣十八丈世亦以此洲為  
佷子葬父於斯故潭得厥目焉所未詳也

漢水又東南逕武當縣故城北

世祖封鄧晨子堂為侯國內有一碑文字磨滅不可  
復識俗相傳言是華君銘亦不詳華君何代之士

漢水又東平陽川水注之

水出縣北伏親山南歷平陽川逕平陽故城下又南  
流注於沔

漢水又東南逕縣城東

又東曾水注之水導源縣南武當山一曰太和山亦  
曰叅上山山形特秀又曰僊室荊州圖副記曰山形  
特秀異於眾岳峰首狀博山香爐亭亭遠出藥食延  
年者萃焉晉咸和中歷陽謝允舍羅邑宰隱遯斯山  
故亦曰謝羅山曾水發源山麓逕越山陰東北流注



於沔謂之曾口

沔水又東逕龍巢山下

山在沔水中高十五丈廣員一里二百三十步山形峻峭其上秀林茂木隆冬不凋

又東南逕涉都縣宋本東北作城

故鄉名也按郡國志筑陽縣有涉都鄉者也漢武帝元光元年封南海守降侯子嘉為侯國均水於縣入沔謂之均口也

又東南過鄼縣之西南

縣治故城南臨沔水謂之鄼頭漢高帝五年封蕭何為侯國也辭瓚曰今南鄉鄼頭是也茂陵書曰在南

陽王莽更名南庾者也

又南逕穀城東又南過陰縣之西

沔水東逕穀城南而不逕其東矣城在穀城山上春秋穀伯綏之邑也墉闈頽毀基塹亦存沔水又東南逕陰縣故城西故下陰也春秋昭公十九年楚工尹赤遷陰於下陰是也縣東有縣令濟南劉熹字德怡魏時宰縣雅好博古學教立碑載生徒百有餘人不終業而夭者因葬其地號曰生墳

沔水又東南得洛谿口

水出縣西北集池陂東南流逕洛陽城北抗洛谿谿水東南注沔水也



又南過筑陽東筑水出自房陵縣東過其縣南流注之  
沔水又南汎水流注之水出梁州閬陽縣魏遣夏侯  
淵與張郃下巴西進軍宕渠劉備軍汎口即是水所  
出也張飛自別道襲張郃於此水郃敗棄馬升山走  
還漢中汎水又東逕巴西歷巴渠北新城上庸東逕  
汎陽縣故城南晉分筑陽立自縣以上山溪水急枉  
渚崩湍水陸徑絕

又東逕學城南

梁州大路所由也舊說昔者有人立學都於此值世  
荒亂生徒罔依遂共立城以禦難故城得厥名矣汎  
水又東流注於沔謂之汎口也沔水又南逕關林山

東本郡陸道之所由山東有二碑其一即記關林山  
文曰君國者不躋高堙下先時或斷山岡以通平道  
民多病守長冠軍張仲踰乃與邗人築斷故山道作  
此銘其一郭先生碑先生名輔字甫成有孝友悅學  
之美其女為立碑於此蓋宋本無年號皆不知何代  
人也

沔水又南逕筑陽縣東

又南筑水注之杜預以為彭水也水出梁州新城郡  
魏昌縣界縣以黃初中分房陵立筑水東南流逕筑  
陽縣水中有孤石挺出其下激潭時有見此石根如  
竹根而黃色見者多凶相與號為受石酉陽雜俎引  
此事作承受



石所未詳也筑水又東逕筑陽縣故城南縣故楚附庸也秦平鄢郢立以為縣王莽更名之曰宜禾也建武元年世祖封吳財為侯國筑水又東流注於沔謂之筑口沔水又南逕高亭山東山有靈馬士民奉之所請有驗

沔水又東為漆灘

新野郡山都縣與順陽筑陽分界於斯灘矣

又東過山都縣東北

沔南有固城城側沔川即新野山都縣治也舊南陽之赤鄉矣秦以為縣漢高后四年封衛將軍王恬啓為侯國沔北有和城即郡國志所謂武當縣之和聚

山都縣舊嘗治此故亦謂是處為故縣灘沔水北岸

數里有大石激

激當作礫其字以石

名曰五女激或言女父為

人所害居固城五女思復父怨故立激以攻城城北

今淪於水亦云有人葬沔北墓宅將為水毀其人五

女無男皆悉巨富共修此激以全墳宅然激作甚工

又云女嫁為陰縣恨子家貨萬金而自少小不從父

語父臨亡意欲葬山上恐兒不從故命言葬我著渚

下石磧上恨子曰我由來不奉教今從語遂盡散家

財作石冢積土繞之成一洲長數百步元康中始為

水所壞今石皆如半榻許數百枚聚在水中恨子是

前漢人襄陽太守胡烈有惠化補塞隄波民賴其利



景元四年九月百姓刊石銘之樹碑於此沔水又東  
偏淺冬月可涉渡謂之交湖兵戎之交多自此濟晉  
太康中得鳴石於此水撞之聲聞數里

沔水又東逕樂山北

昔諸葛亮好為梁甫吟每所登遊故俗以樂山為名  
沔水又東逕隆中

歷孔明舊宅北亮語劉禪云先帝三顧臣於草廬之  
中咨臣以當世之事即此宅也車騎沛國劉季和之  
鎮襄陽也與健為人李安共觀此宅命安作宅銘云  
天子命我於沔之陽聽鼓鞀而永思庶先哲之遺光

蜀志注云劉弘命健為李興為文其詞甚  
美王隱晉書云李興密之子也一名安後六十餘

年永平之五年習鑿齒又為其宅銘焉

潛水出巴郡宕渠縣

潛水蓋漢水枝分潛出故受其稱耳今爰有大穴潛  
水入焉通岡山下西南潛出謂之伏水或以為古之

潛水鄭玄曰漢別為潛其穴本小水積成澤流與漢

合大禹自通漢疏通即為西漢水也故書曰沱潛既

道劉澂之稱白水入潛然白水與羌水合入漢是猶

漢水也縣以延熙中分巴立宕渠郡蓋古賈國也今

有賈城縣有渝水夾水上下皆賈民所居漢祖入關

從定三秦其人勇健好歌舞高祖愛習之今巴渝儻

是也縣西北有不曹水南逕其縣下注潛水

漢志巴郡宕渠



縣注徐曹水出東北南入潯

縣有車騎將軍馮緄桂陽太守李溫

冢二子之靈常以三月還鄉水暴長郡縣吏民莫不於水上祭今所謂馮李也

又南入於江

庾仲雍云墊江有別江出晉壽縣即潛水也其南源取巴西是西漢水也

湍水出酈縣北芬山南流過其縣東又南過冠軍縣東

湍水出弘農界翼望山水甚清澈東南流逕南酈縣

故城東史記所謂下酈也漢武帝元朔元年封左將

黃同為侯國湍水又南菊水注之水出西北石澗山

芳菊谿亦言出祈谷

前漢地理志作祈谷

蓋谿澗之異名也源

菊悉生菊草潭澗滋液極成甘美云此谷之水土冷

挹長年司空王暢太傅袁隗太尉胡廣竝汲飲此水

以自綏養是以君子留心甘其臭尚矣菊水東南流

入於湍湍水又逕其縣東南歷冠軍縣西北有楚竭

高下相承八重周十里方塘蓄水澤潤不窮湍水又

逕冠軍縣故城東縣本穰縣之盧陽鄉宛之臨駝聚

漢武帝以霍去病功冠諸軍故立冠軍縣以封之水

西有漢太尉長史邑人張敏碑碑之西有魏征南軍

司張詹墓墓有碑碑背刊云白楸之棺易朽之裳銅

鐵不入凡器不臧嗟矣後人幸勿我傷自後古墳舊

冢莫不夸毀而是墓至元嘉初尚不見發六年大水



蠻饑始被發掘說者言初開金銀銅錫之器朱漆雕  
刻之飾爛然有二朱漆棺棺前垂竹簾隱以金釘墓  
不甚高而內極寬大虛設白楸之言空負黃金之實  
雖意錮南山寧同壽平湍水又逕穰縣為六門陂漢  
孝成之世南陽太守邵信臣以建昭五年斷湍水立  
穰西石碣至元始五年更開三門為六石門故號六  
門碣也溉穰新野昆陽三縣五千餘頃漢末毀廢遂  
不修理晉太康三年鎮南將軍杜預復更開廣利加  
於民今廢不修矣六門側猶有六門碑是部曲王安  
陽亭侯鄧達等以太康五年立湍水又逕穰縣故城  
北又東南逕魏武故城之西南是建安三年曹公攻

張繡之所築也

又東過白牛邑南

湍水自白牛邑南建武中世祖封劉嵩為侯國湍水  
又東南逕安衆縣故城南縣本宛之西鄉漢長沙定  
王子康侯丹之邑也湍水東南流湍水注之水出湍  
陽縣西北岐棘山東南逕湍陽縣故城西漢武帝元  
朔四年封路最為侯國王莽之所謂前亭也應劭曰  
在湍水之陽矣縣南有二碑碑字紊滅不可復識云  
是左桃伯碑湍水又東南逕安衆縣碣而為陂謂之  
安衆港魏太祖破張繡於是處與荀彧書曰繡遏吾  
歸師迫我死地蓋於二水之間以為汭涉之艱阻也



涅水又東南流注於湍水

又東南至新野縣東入於涓

湍水至縣西北東分為鄧氏陂漢太傅鄧禹故宅其

奉朝請西亭侯鄧晨故宅隔陂鄧颺為晨宅略存焉

均水出淅縣北山南流過其縣之東

均水發源弘農郡之盧氏縣熊耳山山南即修陽葛

陽二縣界也雙峰齊秀望若熊耳因以為名齊桓公

邵陵之會西望熊耳即此山也太史公司馬遷皆嘗

登之縣即淅縣之北鄉故言出淅縣北也前漢地理志弘農郡

有析縣後漢郡國志析縣改屬南陽郡均水又東南流注逕其縣下南

越南鄉縣又南流與丹水合

又南當涉都邑縣北南入於沔

均水南逕順陽縣西漢哀帝更為博山縣明帝復曰

順陽應劭曰縣在順水之陽今於是縣則無聞於順

水矣章帝建初四年封衛尉馬康為侯國晉太康中

立為順陽縣西有石山南臨沔水沔水又南流注於

沔水謂之沔口者也梁書曰齊建武末魏主拓跋宏寇沒南陽等五郡明帝遣太尉

陳顯達率眾復爭之師入沔口馮道根說顯達曰

悉棄船艦於鄧城方道步進建營相次鼓行而前如

是則立破之矣顯達不聽及敗走多不知山路道根

每及險要輒停馬指示之眾賴以全尋為沔口戍

副李田析蹟云水經注順陽縣西有石山南臨沔

水沔水又南流注於沔謂之沔口故地理志謂之涓

水言熊耳之山涓水出焉又東南至順陽入於沔



粉水出房陵縣東流過郢邑南

粉水道源東流注上粉縣取此水以漬粉則皓耀鮮潔有異衆流故縣水皆取名焉

又東過穀邑南東入於沔

粉水至筑陽縣西而下注於沔水謂之粉水粉水有文將軍冢墓隧前有石虎石柱甚修麗閭丘羨之為南陽葬婦墓側將平其域夕忽夢文諫止羨之不從後羨之為楊佺期所害論者以為文將軍之崇也

白水出朝陽縣西東流過其縣南

一王莽更之曰朝陽也為厲信縣應劭曰縣在朝水之陽今朝水逕其北而不出其南也蓋邑郭淪移川渠

狀改故名舊傳遺稱在今也

又東至新野縣西東入於涓

泚水出泚陽東北太胡山東南流逕其縣南泄水從南來注之

太胡山在泚陽北如東三十餘里廣員五六十里張

衡賦南都所謂天封大胡者也狐與通應劭曰泚水出

泚陽縣東入蔡經云泄水從南來然泚陽無泄水蓋

悞引壽春之泚泄耳余以延昌四年蒙除東荊州刺

史州治泚陽縣故城城南有蔡水出南磐石山故亦

曰磐石川西北流注於泚非泄水也呂氏春秋曰齊

令章子與韓魏攻荊荊使唐蔑應之夾泚而軍欲視



水之深淺荆人射之而莫知也有齒一作者曰兵盛則水淺矣章子夜襲之斬蔑於是水之上也泚水又西澳水注之水北出茈丘山東流屈而南轉又南入於泚水按山海經云澳水又北入視不注泚水余按呂忱字林及難字爾雅竝言灤水在泚陽脈其川流所會診其水土津注宜是灤水音藥也泚水又西南歷長岡月城北舊泚水又會馬仁陂水水出無陰北山泉流競湊水積成湖蓋地百頃謂之馬仁陂陂水歷其縣下西南竭之以溉田疇公私引列水流遂斷故瀆尚存泚水又南逕會口與緒水枝津合泚水又南與澧水會澧水源出於桐柏山與淮同源而別流

西注故亦謂水為派水澧水西北流逕平氏縣故城東北王莽更名其縣曰平善城內有南陽都鄉正衛彈勸碑澧水又西北合洩水水出湖南北山西流北屈逕平氏城西而北入澧水澧水又西注泚水泚水自下亦通謂之為派水昔漢光武破甄阜梁丘賜於泚水西斬之於斯水也泚水又南趙澧二渠出焉泚水又西南流謝水注之水出謝城北二源微小至城漸大城周迴側水詩所謂申伯番番既入於謝者也世祖建武十三年封樊重少子丹為謝陽侯即其國也然則是水即謝水也岸下溪浚流徐平時人目之為澹澹水城成一作又以澹澹為目非也其城之西



舊棘陽縣治故亦謂之棘陽城也謝水又東南逕新都縣左注泚水又西南流逕新都縣故城西王莽更之曰新林郡國志曰以為新野之東鄉故新都者也又西至新野縣南入於涓

泚水於岡南西南流成在岡上泚水又西南與南長阪門二水合其水東北出湖陽東隆山山之西側有漢日南太守胡著碑子珍騎都尉尚湖陽長公主即光武之伯姊也廟堂皆以青石為階陛廟北有石堂珍之玄孫桂陽太守瑒以延熹四年遭母憂於墓次立石祠勒銘於梁石字傾頽而梁字無毀盛弘之以為樊重之母畏雷室蓋傳疑之謬也陸山疑作隆山南有

一小山山坡

坂一作

有兩石虎相對夾隧道雖處蠻荒

全無破毀作制甚工信為妙矣世人因謂之為石虎

山其水西南流逕湖陽縣故城南地理志曰故蓼國

也竹書紀年曰楚共王會宋平公於湖陽者矣東城

中有二碑似是樊重碑悉載故吏人名司馬彪曰竹

山甫封於樊因氏國焉爰自宅陽徙居湖陽

漢志南陽郡有

比陽湖陽二縣此能治田殖至三百頃起廬舍高樓

連閣波陂灌注竹木成林六畜放牧魚羸梨棗檀棘

桑麻閉門成市兵弩器械貲至百萬其興工造作為

無窮之巧不可言富擬封君世祖之少數歸外氏及

之長安受業齎送甚至世祖即位追爵敬侯詔湖陽



水經卷三十一  
一三四十四  
爲重立廟置吏奉祠巡祠章陵常幸重墓其水四周  
城漑城之東南有若令樊萌中常侍樊安碑城南有  
數碑無字又有石廟數間依於墓側棟宇崩毀唯石  
壁而已亦不知誰之冑族矣其水南入大湖湖陽之  
名縣藉茲而納稱也湖水西南流又與湖陽諸陂散  
水合謂之板橋水又西南與醴渠合又有趙渠注之  
二水上承派水南逕新都縣故城東兩瀆雙引南合  
板橋水板橋水又西南與南長水會水上承唐子襄  
鄉諸陂散流也唐子陂在唐子山西南有唐子亭漢  
光武自新野屠唐子鄉殺湖陽尉於是地陂水清漢  
光武後以爲神淵西南流於新野縣與板橋水合西

一南注於泚水又西南流注於清水也



水經卷二十九

水經卷三十

漢桑欽撰

後魏酈道元注

淮水

淮水出南陽平氏縣胎簪山東北過桐柏山

山海經曰淮出餘山在朝陽東義鄉西尚書導淮自

桐柏地理志曰南陽平氏縣王莽之平善也風俗通

曰南陽平氏縣桐柏大復山在東南淮水所出也淮

均也春秋說題辭曰淮者均其勢也釋名曰淮韋也

韋繞揚州北界東至於海也爾雅曰淮為潁然淮水

與醴水同源俱導西流為醴東流為淮自潛流地下

三十許里東出桐柏之大復山南謂之陽口水南即



復陽縣也闕駟言復陽縣胡陽之樂鄉也元帝元延二年置在桐柏大復山之陽故曰復陽也東觀漢記曰朱祐少孤歸外家復陽劉氏山南有淮源廟廟前有碑是南陽郭苞立又二碑竝是漢延熹中守令所造文詞鄙拙殆不可觀故經云東北過桐柏也

淮水又東逕義陽縣

縣南對固成山山有水注流數丈洪濤灌山遂成巨井謂之石泉水北流注於淮

淮水又逕義陽縣故城南

義陽郡治也世謂白茅城其城圓而不方闕駟言晉太始中割南陽東鄙之安昌平林平氏義陽四縣置

義陽郡於安昌城又太康記晉書地道記竝有義陽郡以南陽屬縣為名漢武帝元光四年封北地都尉衛山為侯國也有九渡水注之水出雞翅山磧澗澇委汭溯九渡矣其猶零陽之九渡水故亦謂之為九渡焉於谿之東山有一水發自山椒下數丈素湍直注頽波委壑可數百丈望之若霏幅練矣下注九渡水九渡水又北流注於淮

東過江夏平春縣北

淮水又東油水注之

水出縣西南油谿東北流逕平春縣故城南漢和帝建初四年封子全為王國淮水又東曲岸北有一土



穴徑尺泉流下注汭流波三丈入於油水亂流南屈  
又東北注於淮淮水又東北逕城陽縣故城南漢高  
帝十二年封定侯奚意為侯國王莽之利新也魏城  
陽郡治

淮水又東北與大木水合

水西出大木山山即晉車騎將軍祖逖自陳留將家  
避難所居也其水東逕城陽縣北而東入於淮

淮水又東北流左會湖水

旁川西南出窮谿得其源也

淮水又東逕安陽縣故城南

江國也嬴姓矣今其地有江亭春秋文公四年楚人

滅江秦伯降服出次曰同盟滅雖不能救敢不矜乎  
地理志曰漢乃縣之吕后八年封淮南厲王子劉勃  
為侯國王莽之均夏也

淮水又東得澗口水

源南出大潰山東北流翼帶三川亂流北注澗水又

北逕賢首山西又北出東南屈逕仁順城南故義陽

郡治分南陽置也晉太始初以封安平獻王孚長子

望本治在石城山上因梁希侵逼徙治此城齊司州

刺史馬鮮卑不守魏置郢州也昔常珍奇自縣瓠遣

三千騎援義陽行事龐定光屯於澗水者也澗水東

南流歷金山北山無樹木峻峭層峙澗水又東逕義



陽故城北城在山上因倚陵嶺周迴三里是郡昔所  
舊治城城南一十五步對門有天井周一百餘步淡  
一文東逕鍾武故城南本江夏之屬縣也王莽之當  
利縣矣又東逕石城山北山甚高峻史記曰魏攻冥  
阨音義曰冥阨或言在郟縣箱山也按呂氏春秋九  
塞其一也澗水逕郟縣故城南建武中世祖封鄧邯  
為郟縣侯蘇林曰音盲澗水又東逕七井岡南又東  
北注於淮淮水又東至谷口谷水南出鮮金山北流  
至澗水注之水出西南具山東北逕光淹城東而北  
逕青山東羅山西東北流注於谷水谷水東北入於  
淮

又東逕新息縣南

淮水東逕故息城南春秋左傳隱公十一年鄭息有  
違言息侯伐鄭鄭伯敗之者也

淮水又東逕浮光山北

亦曰扶光山即弋山也逕新息縣故城南應劭曰息  
後徙東故加新也王莽之新德也光武十九年封馬

援為侯國外城北門內有新息長賈彪廟廟前有碑

面南又有魏汝南太守程堯碑魏太和中蠻田益宗

効域立東豫州以益宗為刺史淮水又東合慎縣水

水出慎陽縣西而東逕慎陽縣故城南縣取名焉史記

索隱曰慎陽屬汝南如淳曰音震關駟曰合漢高帝  
作滇陽永平五年失印愛刻遂誤以水為心



十一年封欒說為侯國潁陰劉陶為縣長政化大行道不拾遺以病去官童謠歌曰悒然不樂思我劉君何時復來安此下民見思如此應劭曰慎水所出東北入淮慎水又東流積為焦陂陂水又東南流為上慎陂又東為中慎陂又東南為下慎陂皆與鴻郟陂水散流其陂首受淮川左結鴻陂漢成帝時翟方進奏毀之建武中汝南太守鄧晨欲修復之知許偉君曉知水脈召與議之偉君言成帝用方進言毀之尋而夢上天天帝怒曰何敢敗我濯子淵是後民失其利時有童謠曰敗我陂翟子威及子覆陂當復明府興復廢業童謠之言將有徵矣

漢書汝南舊有鴻陂大陂郡以為饒成帝

晉關東數水陂溢為害翟方進為相奏浚去陂水有童謠曰壞陂誰翟子威飯我豆食羹芋魁反乎覆陂者兩黃鵠云

遂署都水掾起塘四百餘里百姓得其利陂水散流下合慎水而東南逕息城北又東逕南入淮謂之慎口淮水又東與申陂水合水上承申陂於新息縣北東南流分為二水一水逕淡丘西又屈逕其南南派為蓮湖水南流注於淮淮水又左迤流結兩湖謂之東西蓮湖矣

淮水又東右合壑水

水出白沙山東北逕柴亭西俗謂之柴水又東北流與潭谿水合水發潭谷東北流右會柴水柴水又東逕黃城西故弋陽縣也城內有二城西即黃城也柴



水又東北入於淮謂之柴口也

淮水又東北申陂枝水注之

水首受陂水於淡丘北東逕釣臺南臺在水曲之中  
臺北有琴臺又東逕陽亭南東南合淮

淮水又東逕淮陰亭北又東逕白城南

楚白公勝之邑也又東北去白亭一十里

淮水又東逕長陵戍南又東青陂水注之

分青陂東瀆東南逕白亭西又南於長陵戍東東南  
入於淮

淮水又東北合黃水

水出黃武山東北流木陵關水注之水導木陵山西

北流注於黃水黃水又東逕晉西陽城南又東逕南  
光城南光郡治又東北逕高城南故弦高國也又東  
北逕弋陽郡東有虞丘郭南有子相廟黃水又東北  
入於淮謂之黃口淮水又東北逕襄信縣故城南而  
東流注之者也

又東過期思縣北

縣故蔣國周公之後也春秋文公十年楚王田于孟  
諸期思公復遂為右司馬楚滅之以為縣漢高帝十  
二年以封賁赫為侯國城之西北隅有楚相孫叔敖  
廟廟前有碑

淮水又東北淠淠一作淠水注之



水出弋陽縣南垂山西北流歷陰山關逕二城間舊有賊難軍所謂頓防西北出山又東北流逕新城戍東又東北得詔虞水口西北去弋陽虞丘郭二十五里水出南山東北流逕詔虞亭東而北入淠水又東北注淮俗曰白鷺水

東過原鹿縣南汝水從西北來注之

縣即春秋之鹿上也左傳僖公二十一年宋人為鹿上之盟以求諸侯於楚建武十五年世祖受封侍中執金吾陰鄉侯陰識為侯國者也

又東過廬江安豐縣東北淩水從北來注之

廬江故淮南也漢文帝十六年別以為國應劭曰故

廬子國也淩水自舒蓼北注不於北來也安豐東北

注淮者窮水矣又非淩水皆誤耳

淮水又東谷水入焉

水上承富水東南流世謂之谷水也東逕原鹿縣故

城北城側水南谷水又東逕富陂縣故城北俗謂之

成閭亭非也地理志曰汝南郡有富陂縣建武二年

世祖改封平鄉侯王霸為富陂侯十三州志曰漢和

帝永元九年分汝陰置多陂塘以漑稻故曰富陂縣

也谷水又東於汝陰城東南注

下有陂字

淮水又東北左會潤水

水首受富陂東南流為高塘陂又東積而為陂水東



注焦陵陂陂水北出為鮦陂陂水潭漲引瀆北注汝陰四周隍塹下注潁水焦湖東注謂之潤水逕汝陰縣東逕荆亭北而東入

淮水又東北窮水入焉

水出六安國安豐縣窮谷春秋左傳楚救鬻司馬沈尹戌與吳師遇於窮谷者也川流泄注於淝水之右北灌安豐之左世謂之安豐水亦曰窮水音戎竝聲相近字隨讀轉流結為陂謂之窮陂塘堰雖淪猶用不輟陂水四分農事用康北流注於淮京相璠曰今安豐有窮水北入淮淮水又東為安豐津水南有城故安豐都尉治後立霍丘戍淮淮中有洲俗號關洲

蓋津關所在故斯洲納稱焉魏書國志有曰司馬景王征毋丘儉使鎮西將軍豫州刺史諸葛誕從安豐津先至壽春儉敗與小弟秀藏水草中安豐津都尉部民張屬斬之傳首京都即斯津也

又東北至九江壽春縣西泚水洪水合北注之又東潁水從西北來流注之

淮水又東左合泚口又東逕中陽亭北為中陽渡水流淺磧可以厲也

淮水又東流與潁口會東南逕倉陵北又東北流逕壽春縣故城西

縣即楚考烈王自陳徙此秦始皇立九江郡治此兼



得廬江豫章之地故以九江名郡漢高帝四年為淮南國孝武元狩六年復為九江焉文穎曰史記貨殖傳曰淮以北沛陳汝南南郡為西楚彭城以東東海吳廣陵為東楚衡山九江江南豫章長沙為南楚是為三楚者也

淮水又北左合椒水

水上承淮水東北流逕虬地南又歷其城東亦謂之清水東北流注於淮水謂之清水口者左合椒水焉又東過壽春縣北肥水從縣東北流注之

淮水於壽陽縣西北肥水從城而北入於淮謂之肥口淮水又北夏肥水注之水上承沙水於城父縣右

出東南流逕城父縣故城南王莽之思善也縣故焦夸之地春秋左傳昭公九年楚公子棄疾遷許於夸實城父矣取州來淮北之田以益之伍舉授許夸田杜預曰此時改城父為夸故傳實之者言夸田在濮水西者也然則濮水即沙水之兼稱得夏肥之通目矣漢桓帝永壽元年封大將軍梁冀孫桃為侯國者也夏肥水自縣又東逕思善縣之故城南漢章帝章和三年分城父立夏肥水又東為高陂又東為天淙陂水出分為二流南為肥水北為雞陂夏肥東流左合雞水水出雞陂東為黃陂又東南流積為茅陂又東為雞水呂氏春秋曰宋人有取道者其馬不進



投之雞水是也雞水又會肥水而亂流東注俱入於淮

淮水又北逕山碇中謂之碇石

對岸山上結二城以防津要西岸山上有馬跡世傳淮南王乘馬升仙所在也今山之東南石上有大小馬跡一十餘所仍今存焉淮水又北逕下蔡縣故城東本州來之城也吳季札始封延陵後邑州來故曰延州來矣春秋襄公二年蔡成公自新蔡遷於州來謂之下蔡也淮之東岸又有一城下蔡新城也二城對據翼帶淮濱淮水東逕八山北山上有老子廟淮水歷潘城南置潘谿戍戍東側潘谿吐川納淮夏相

引注又東逕梁城臨側淮川川左有湄城淮水左也為湄湖淮水又右納洛川於西曲陽縣北水分閭谿北絕橫塘北逕蕭亭東又北鵲甫谿水入焉水出東鵲甫谷西北流逕鵲甫亭南西北流注於洛水北逕西曲陽縣故城東王莽之延平亭也應劭曰縣在淮曲之陽下邳有曲陽故是加西也洛澗北歷秦墟下注淮謂之洛口經所謂淮水逕壽春縣北肥水縣東北注者也蓋經之謬矣考川定土即實為非是曰洛澗非肥水也

淮水又北逕莫耶山西

山南有陰陵縣故城漢高祖五年項羽自垓下從數



百騎夜馳渡淮至陰陵迷失道左陷大澤漢令騎將灌嬰以五千騎追及之於斯縣者也按地理志王莽之陰陸也後漢九江郡治時多虎災百姓苦之南陽宋均為守退貪殘進忠良虎悉東渡江謝承漢書云南陽宗資祖父均趙明誠金石錄云宗資墓在南陽有天鹿辟邪知宋均當作宗均也又東過當塗縣北過水從西北來注之

淮水自莫邪山東北逕馬頭城北魏馬頭郡治也故當塗縣之故城也呂氏春秋曰禹娶塗山氏女不以私害公自辛至甲四日復往治水故江淮之俗以辛壬癸甲為嫁娶日也禹娶在山西南縣即其地也地理志曰當塗侯國也魏不害以圍守尉捕淮陽反者

公孫勇者漢以封之王莽更名山聚也

淮水又東北濠水注之

水出莫耶山東北之谿谿水西北引瀆逕禹墟北又西流注於淮

淮水又北沙水注之

經所謂滾蕩渠也淮之西有平阿縣故城王莽之平寧也建武十三年世祖受封耿阜為侯國郡國志曰平阿縣有當塗山淮出於荆山之左當塗之右奔流二山之間西揚濤北注之春秋左傳哀公十年大夫對孟孫曰禹會諸侯於塗山執玉帛者萬國杜預曰塗山在壽春東北非也余按國語曰吳伐楚隳會稽



獲骨焉節專車吳子使來聘且問之客執骨而問之  
敢問骨何為大仲尼曰丘聞之昔禹致羣神於會稽  
之山防風氏後至禹殺之其骨專車此為大也蓋丘  
明親承聖旨錄為實證矣又按劉向說苑辨物王肅  
之敘孔子廿二世孫孔猛所出先人書家語竝出此  
事故廬山有會稽之名考按羣書及方土一作之目  
疑非此矣蓋周穆之所會矣淮水於荆山北過水自  
南注之又東北逕沛郡義城縣東司馬彪曰後隸九  
江也

又東過鍾離縣北

世本曰鍾離嬴姓也應劭曰縣故鍾離子國也楚滅

之以為縣春秋左傳所謂吳公子光伐楚拔鍾離者  
也王莽之蠶富也濠水出陰陵縣之陽亭北小屈有  
石穴不測所竅言穴出鍾乳所未詳也濠水東北流  
逕其縣西又屈而南轉東逕其城南又北歷其城東  
逕小城而北流注於淮

淮水又東逕夏丘縣南

又東渙水西入九里注之渙水又東南流逕雖丘縣  
故城南又東逕承匡城又東逕襄邑縣故城南故宋  
之承匡襄牛之地宋襄公之所葬故號襄陵矣竹書  
紀年梁惠成王十七年宋景公衛公孫倉會齊師圍  
我襄陵十八年惠成王以韓師諸侯師於襄陵縣齊



侯使楚景舍來求成公會齊宋之圍即於此也西有承匡城春秋會於承匡者也秦始皇以承匡卑溼徙縣於襄陵變為襄邑也王莽以為襄平也漢桓帝建和元年封梁冀子胡狗為侯國陳留風俗傳曰縣南有渙水故傳曰睢渙之間出文章天子郊廟御服出焉尚書所謂厥篚織文者也渙水又東南逕已吾縣故城南又東逕鄆城北春秋襄公元年經書晉韓厥帥帥伐鄭魯仲孫蔑會齊曹邾杞次於鄆杜預曰陳留襄邑縣東南有鄆城渙水又東南逕鄆城北新城南又東南左合明溝溝水自蓬洪陂東南流謂之明溝下入渙水又逕亳城北帝王世記曰穀熟為南亳

即湯都也十三州志曰漢武帝分穀熟置春秋莊公十三年宋公子御說奔於亳者也渙水東逕穀熟城南漢光武建武二年封夏始子歆為侯國又東逕楊亭北春秋左氏傳襄公十二年楚子囊秦庶長無地伐宋師於楊梁以報晉之取鄭也京相璠曰宋地矣今睢陽東南三十里有故楊梁今曰陽亭也俗名之曰緣城非矣西北去梁國八十里渙水又東逕沛郡之建平縣故城南漢武帝元年封杜延年為侯國王莽之田平也又東逕鄆縣故城南春秋襄公十年公會諸侯及齊世子光於鄆吳本作鄆誤按左傳皆作鄆今其地鄆聚是也王莽之讀作嗟漢地志沛郡鄆縣注鄆本作鄆今為改正



鄴治矣渙水又東南逕費亭南漢建和元年封中常侍沛國曹騰為侯國騰字季興譙人也永初中定桓帝策封亭侯此城即其所食之邑也渙水又東逕鉅縣故城南昔吳廣之起兵也使葛嬰下之渙水又東苞水注之出譙城北自汀陂陂水東流逕鄴縣南又東逕鄴縣故城南漢志沛郡有鄴縣又有鄴縣孟康曰鄴音多漢景帝中元年封周應為侯國王莽更之曰留城也音多又東逕稽山北稽氏故居稽本姓奚會稽人也先人自會稽遷於譙之鉅縣故為稽氏取稽字之上以為姓蓋志本也稽氏譜曰譙有稽山家於其側遂以為氏縣魏黃初中文帝以鄴城父山桑鉅置譙郡故隸譙焉

苞水東流入渙渙水又東南逕蘄縣故城南地理志曰故垂鄉也漢高帝破黥布於此縣舊都尉治王莽之蘄城也水上有古石梁處遺基尚存渙水又東逕穀陽縣右會八丈故瀆瀆上承汶水南流注於渙渙水又東逕穀陽戍南又東南逕穀陽故城東北右與解水會水上承縣西南解塘東北流逕穀陽城南即穀水也應劭曰城在穀水又東北流注於渙渙水又東南逕白石戍南逕鉉城南汶水注之水首受蘄水於蘄縣東南流逕穀陽縣八丈故瀆出焉又東合長直故溝溝上承蘄水南會於汶汶水又東南流於汶縣故城北縣有坂下聚漢高祖破項羽所在也王莽



一 夏名其縣曰育城應劭曰汶水所出音絞經之絞也  
汶水又東南入於淮故應劭曰汶水南入淮淮水又  
東至嶢石山潼水注之水首受潼縣西南潼陂縣故  
臨淮郡之屬縣王莽改曰成信矣南逕沛國夏亡縣  
絕蘄逕夏亡縣故城西王莽改曰歸思也又東南流  
逕臨潼戍西又東南至嶢石西南入淮  
淮水又東逕浮山

山北對嶢石山梁氏天監中立堰於二山之間逆天  
地之心乖民神之望自然水潰淮矣梁書康絢傳曰魏降人王足陳計求堰淮水以灌壽陽高祖然之發徐揚人率二千戶取五丁以築之假絢節都督淮上諸軍事并護堰作人及戰士有衆二十萬於鍾離南起浮山北抵嶢石依岸以築土合脊於中流天監十四年堰將合淮

水漂疾復波潰用鐵數千萬斤沈於堰所伐樹爲井幹填以巨石加土其上士卒死者十七八明年四月堰乃成其長九里下闊百四十丈天監十五年九月淮堰壞死者十餘萬口

淮水又東逕徐縣南歷澗水注之  
導徐城西北徐陂陂水南流絕蘄水逕歷澗水西東南流注於淮

淮水又東池水注之  
水出東城縣東北流逕東城縣故城南漢以數千騎追羽帥二十八騎引東城因四隕出斬將而去即此處也史記孝惠八年封淮南厲王子劉賜爲侯國地理志王莽夏名之曰武城也池水又東北流歷二山間東北入於淮謂之池口也



淮水又東蘄水注之

水首受睢水於穀熟城東北東逕建城縣故城北漢武帝元朔四年封長沙定王子劉拾為侯國王莽之多聚也蘄水又東南逕蘄縣縣有大澤鄉陳涉起兵於此燔火為狐鳴處也南則汶水出焉蘄水又東南北入八丈故溝出焉又東流南北長直故瀆出焉又東入夏丘縣東絕潼水逕夏丘縣故城北又東南逕潼縣南又東流入徐縣東絕歷澗又東逕大徐縣故城南又東注於淮

淮水又東歷客山逕盱眙縣故城西

地理志曰都尉治漢武帝元朔元年封江都易王子

劉蒙之為侯國王莽更名之曰匡武淮水又東逕廣陵歷淮陽城北臨泗水咀於二水之間述征記淮陽大守治自後置戍縣亦有時廢興也

又東北至下邳淮陰縣西泗水從西北來流注之

淮泗之會即角城也左右兩川翼夾二水浚入之所謂泗口也

又東過淮陰縣北中瀆水出白馬湖東北注之

淮水右岸即淮陰也城西二里有公路浦昔袁術向九江將東奔袁譚路出斯浦因以為名焉又東逕淮陰縣故城北北臨淮水漢高帝六年封韓信為侯國王莽之嘉信也昔韓信去下鄉而釣於此處也城東



有兩冢西者即漂母冢也周迴數百步高十餘丈昔  
漂母食信於淮陰信王下邳蓋投金增陵以報母矣  
東一陵即信母冢也縣有中瀆水首受江於廣陵郡  
之江都縣縣城臨江應劭地理風俗記曰縣為一都  
之會故曰江都也縣有江水祠俗謂之伍相廟也子  
胥但配食耳歲三祭與五岳同舊水道也昔吳將伐  
齊北霸中國自廣陵城東南築邗城城下掘涇溝謂  
之韓江亦曰邗溟溝自江東北通射陽湖地理志所  
謂築水也地理志江都有渠水而北至末口淮自永和中江都  
水斷其水上承歐陽引江入埭六十里至廣陵城楚  
漢之間為東陽郡高祖六年為荊國十一年為吳城

即吳王濞所築也景帝四年更名江都武帝元狩三  
年夏曰廣陵王莽郡曰江平縣曰定安城東水上有  
梁謂之洛橋中瀆水自廣陵北出武廣湖東陸陽湖  
西二湖東西相直五里水出其間下注樊梁湖舊道  
東北出至博芝射陽二湖西北出夾耶乃至山陽矣  
至永和中患湖道多風陳敏因穿樊梁湖北口下注  
津湖逕渡渡十二里方達北口直至夾耶興寧中復  
以津湖多風又自湖之南北口沿東岸二十里穿渠  
入北口自後行者不敢由湖故蔣濟三州論曰淮湖  
紆遠水陸異路山陽不通陳穿溝夏鑿馬瀨百里渡  
湖者也自廣陵出山陽白馬湖逕山陽城西即射陽



縣之故城也應劭曰在射水之陽漢高祖六年封楚左令尹項纏為侯國也王莽更之曰監淮亭世祖建武十五年封子荆為山陽公治此十一年為王國城本北中郎將庾希所鎮中瀆又東謂之山陽浦又東入淮謂之山陽口者也

又東兩小水流注之

淮水左逕泗水國南故東海郡也徐廣史記音義曰泗水國名漢武帝元鼎三年初置都鄒四年常山憲王子思王商為國地理志曰王莽更泗水郡為順水陵縣為生麥凌水注之水出凌縣東流逕其縣故城東而東南流注於淮實曰口也應劭曰凌水出縣西

南入淮即經所謂之小水者也

又東至廣陵淮浦縣入於海

應劭曰浦岸也蓋側淮瀆故受此名淮水出縣故城王莽更名之曰淮敬淮水於縣枝分北為游水歷胸縣與沐合又匡匡字譌未詳胸山西山側有胸縣故城秦

始皇三十五年於胸縣立石海上以為秦之東門崔

琰述初賦曰倚高艦以周眄今觀秦門之將將者也

東北海中有大洲謂之郁洲山海經所謂郁山在海

中者也言是山自蒼梧徙此云山上猶有南方草木

今郁州治故崔季珪之敘述初賦言郁洲者故蒼梧

之山也心悅而怪之聞其上有仙士石室也乃往觀



一見一道人獨處休休然不談不對顧非已及也即其  
賦所云吾夕濟於郁洲者也游水又北逕東海利城  
縣故城之東故利鄉也漢武帝元朔四年封城陽共  
王子嬰為侯國王莽更之曰流泉游水又北歷羽山  
西地理志曰羽山在祝其縣東南尚書曰堯昔曰四  
岳得舜進十六族殛鯀於羽山是為禱杙與驩兜三  
苗共工同其罪故世謂之四凶鯀既死其神化為黃  
龍龍字誤晉語作黃能韋昭注云能似熊宋庠音釋  
云龍能乃來反字林云龍足似鹿又為鼈類東海人  
祭禹廟不用熊白及鼈為膳汲冢晉春秋  
云平公疾夢朱羅窺屏則又變能為羅矣入於羽淵  
是為夏郊三代祀之故連山易曰有崇伯鯀伏於羽  
山之野者是也游水又北逕祝其縣故城西春秋經

書夏公會齊侯於夾谷左傳定公十年公及齊平會  
於祝其實夾谷也服虔曰地二名王莽更之曰猶亭  
縣之東有夾口浦游水左逕瑯琊即丘縣故城之西  
地理志曰莒子始起於此後徙莒有鹽官故世謂之  
南宮也游水又東北逕贛榆縣北東側巨海有秦始皇  
皇碑在上去海一百五十步潮水至加其上三丈  
去則三尺所見東北傾石長一丈八尺廣五尺厚三  
尺八寸一行一十二字游水又東北逕紀鄆故城南  
春秋昭公十九年齊伐莒莒子奔紀鄆莒之婦人怒  
莒子之害其夫老而託紡焉取其纊而夜緹緹絕鼓  
譟城上人亦譟莒共公懼啓西門而出齊遂入紀故



紀子帛之國穀梁傳曰吾伯姬歸于紀者也杜預曰  
紀鄆地二名東海贛榆縣東北有故紀城即此水也  
游水東北入海舊吳之燕岱常汎巨海憚其濤嶮愛  
泔溯是瀆由是出地理志曰游水自淮浦北入海爾  
雅曰淮別為潁游水亦枝稱者也

水經卷三十

水經卷三十一

漢桑欽撰

後魏酈道元注

滹水

涑水

灑水

濯水

瀕水

漁水

湏水

潢水出南陽魯陽縣西之堯山

堯之末孫劉累以龍食帝孔甲孔甲又求之不得累

懼而遷於魯縣立堯祠於西山謂之堯山故張衡南

都賦曰奉先帝而追孝立唐祠於堯山堯山在太和

川太和城東北滹水出焉張衡南都賦曰其川瀆則

潢澧灤澍發源巖穴布濩漫汗潏沆洋溢總括急趣

箭馳風疾者也滹水又歷太和川東逕小和川又東



溫泉水注之水出北山七泉奇發炎熱特甚闕駟曰  
縣有湯水可以療疾矣湯側又有寒泉焉地勢不殊  
而炎涼異致雖隆火盛日肅若冰谷矣渾流同谿南  
流注澧水又東逕胡木山東流又會溫泉口水出北  
山阜炎勢奇毒疴疾之徒無能澡其衝漂救養者白  
六帖作咸去湯十許步別池然後可入湯側有石銘  
云皇女湯可以療萬疾者也故杜彥達云焚如沸湯  
可以軟米飯而飲一作愈百病道士清身沐浴一日三  
飯一作多少自在四十日後身中萬病愈三蟲死學  
道遭難逢危終無悔心可以牢神存志即南都賦所  
謂湯谷涌其後者也然宛縣有紫山山東有一水東

西十五里南北二百步湛然沖滿無所通會冬夏常  
溫世亦謂之湯谷也非魯陽及南陽之縣故也張平  
子廣言土地所苞明非此矣澧水又東房陽川水注  
之水出南陽雒縣西房陽川北流注於澧澧水之北  
有積石焉世謂女靈山其山平地介立不連岡以成  
高峻石孤峙不託勢以自遠四面壁絕極能靈舉遠  
望亭亭狀若單楹插霄矣北面有如頽落劣得道步  
當作好事者時有扳陟耳澧水又與波水合水出霍  
陽西川大嶺東谷俗謂之歇馬嶺川曰廣陽川非也  
即應劭所謂孤山波水所出也馬融廣成頌曰浸以  
波澌其水又南逕蠻城下蓋蠻別邑也俗謂之麻城



水經卷三十一  
四十五十三  
非也波水又南分三川於白亭東而俱南入滢水滢水自下兼波水之通稱也是故闕駟有東北至定陵入汝之文滢水又東逕魯陽縣故城南城即劉累之故邑也有魯縣居其陽故因名焉王莽之魯山也昔在於楚文子守之與韓構難戰有返景之誠內有南陽都鄉正衛為碑滢水右合魯陽關水水出魯陽關外分頭山橫嶺下夾谷東北出入滢滢水又東北合牛蘭水水發縣北牛蘭山東南逕魯陽城東水側有漢陽侯焦立碑牛蘭水又東南與柏樹谿水合水出魯山北峽谷中東南流逕魯山西而南合牛蘭水又東南逕魯山南闕駟曰魯陽縣今其地魯山是也水

南注於滢滢水東逕應城南故應鄉也應侯之國詩所謂應侯順德者也彭水注之俗謂之小滢水水出魯陽縣南彭山螳隰東麓北流逕彭山西下有彭山廟廟前有彭山碑漢桓帝元嘉三年杜仲長立彭水逕其西北漢安邑長尹儉墓東冢西有石廟廟前有兩石闕闕東有碑闕南有二獅子相對南有石碣二枚石柱西南有兩石羊中平四年立彭水又東北流直應城南而入滢滢水又左合橋水水出魯陽縣北恃東宋本作北恃山東南逕應山北又南逕應城西地理志曰故父城縣之應鄉也周武王封其弟為侯國應劭曰韓詩外傳稱周成王與弟戲以桐葉為圭曰吾以



封汝周公曰天子無戲言王乃應時而封故曰應侯  
鄉亦曰應鄉按呂氏春秋云成王以桐葉爲圭封叔  
虞非應侯也汲郡古文殷時已有應國非成王矣戰  
國范睢所封邑也謂之應水滢水又東逕犇縣故城  
北左傳昭公元年冬楚公子圍使伯州犁城犇是也  
出於魚齒山下春秋襄公十八年楚伐鄭次於魚陵  
涉於魚齒之下甚雨楚師多凍徒役幾盡晉人聞有  
楚師師曠曰不害吾驟歌北風又歌南風南風不競  
多死聲楚必無功矣所涉即滢水也水南有漢中常  
侍長樂太僕吉侯苞冢冢前有碑基西枕岡城開四  
門門有兩石獸墳傾墓毀碑獸淪移人有掘出一獸

猶全不破甚高壯頭去地減一丈許作制甚工左膊  
上刻作辟邪字門表漸上起石橋歷時不毀其碑云  
六帝四后是謔是詆蓋仕自安帝沒於桓后於時閹  
闥擅權五侯累世割剝公私以事生死夫封者表有  
德碑者頌有功自非此徒何用許爲石至于春不若  
速朽苞墓萬古祇彰誚辱嗚呼愚亦甚矣滢水又東  
犇水注之俗謂之秋水非也水有二源東源出其縣  
西南踐犢山東崖下水方五十許步不測其深東北  
流逕犇縣南又東北屈逕其縣東而北合西流水西  
源出縣西南頗山北阜下東北逕犇城西又屈逕其  
縣北東合二水亂流北注於滢漢高祖入關破南陽



太守呂齶於犍東即於是地潢水之陰也潢水又東南逕昆陽縣故城北昔漢光武與王尋王邑戰於昆陽敗之走者相騰踐奔殪百餘里會大雨如注潢水盛溢虎豹皆股戰士卒爭赴溺死者以萬數水為不流王邑嚴尤陳茂輕騎皆乘尸而度矣

東北過潁川定陵縣西北又東過鄆縣南東入於汝潢水東逕西艾羹亭南亭北背汝水於定陵城北東入汝鄆縣在南不得過

清水出弘農盧氏縣攻離山東南過南陽西鄆縣西北又東過宛縣南

清水導源東流逕鄆縣故城北郭仲產曰鄆縣故城

南在攻離山東鄆舊縣也三倉曰樊鄆鄆有二城北鄆也漢祖入關下浙鄆即此縣也清水又東南流雒縣之雒衡山東逕百章郭北又東魯陽關水注之水出魯陽縣南分水嶺南水自嶺南流北水從嶺北注故世俗謂此嶺為分頭也其水南流逕魯陽關左右連山插漢秀木干雲是以張景陽詩云朝登魯陽關峽路峭且深亦司馬芝與母遇賊處也魏志司馬芝字子華河內溫人也少為書生避亂荊州於魯陽山遇賊同行者皆棄老弱走芝獨坐守老母賊至以刃臨芝芝叩頭曰母老唯在諸君賊曰此孝子也殺之不義遂得免官至大司農關水歷雒衡山西南逕皇后城西建武元年世祖遣侍中傅俊持節迎光烈皇后於清陽俊發兵三百餘人宿衛皇后道



路歸京師蓋稅舍所在故城得其名矣山有石室甚  
飾潔相傳名皇后浴室又所幸也關水又西南逕雒  
縣故城南昔秦文公之世有陽伯者逢二童曰昏曰  
彼兩童二雉也得雌者霸雄者王二童翻飛化為雙  
雉光武獲雉於此山以為中興之祥故置縣以名焉  
按列異傳云陳倉人得異物獻之道遇二童子云此  
名為媚在地下食死人腦媚乃言彼二童子名陳寶  
得雄者王得雌者霸乃逐童子也為雉秦穆公大獵  
果獲其雌搜神記所引正同但云其雄者飛至南陽  
秦表其地為雒縣後光武起於關水又屈而東南流  
南陽此注昏曰以下似有歧文

注於涓涓水又東南流逕博望縣西北故城東郭仲  
產曰郡東北一百二十里漢武帝置校尉張騫隨大  
將軍衛青西征為軍前導相望水草得以不乏元光

六年封騫為侯國地理志曰南陽有望縣王莽改之  
曰宜樂也涓水又東南逕西鄂故城東應劭曰江夏  
有鄂故加西也昔劉表之攻杜子緒於西鄂也功曹  
伯孝長聞戰鼓之音懼而閉戶蒙被自覆漸登城而  
觀言勇可習也涓水又南涓水注之水出弘農郡盧  
氏縣之熊耳山東南逕酈縣北東南逕房陽城北漢  
哀帝四年封南陽太守孫寵為侯國俗謂之房陽川  
又逕西鄂縣南水北有張平子墓墓之東側墳有平  
子碑文字悉是古文篆額是崔瑗之詞盛弘之郭仲  
產竝云夏侯孝若為郡薄其文復刊碑陰為銘然碑  
陰二銘乃是崔子玉及陳翕耳而非孝若悉是隸字



二首竝存嘗無毀壞又言墓次有二碑今唯見一碑  
或是余夏逕驛途疲而莫究矣水南道側有二石樓  
相去六七丈雙峙齊竦高可丈七八柱圓圍二丈有  
餘石質青綠光可以鑒其上鑿楹承拱雕檐四柱窮  
巧綺刻妙絕人工題言蜀郡太守姓王字子雅南陽  
西鄂人有三女無男而家累千金父沒當葬女自相  
謂曰先君生我姊妹無男兄弟今當安神立宅翳靈  
后土冥冥絕後何以彰吾君之德各出錢五百萬一  
女築墓二女建樓以表孝思銘云墓樓東平林不近  
墳墓而不能測其處所矣洹水又東南流注於清水  
世謂之肄洹聲相近非也地理志曰熊耳之山出三

水洹水其一焉東南至魯陽入泗是也清水又南逕  
預山東山上有神廟俗名之為獨山也山南有魏車  
騎將軍黃權夫妻二冢地道潛通其冢前有四碑其  
二魏明帝立二是其子及臣吏所樹者也清水又西  
南逕史定伯碑南又西為瓜里津水上有三梁謂之  
瓜里渡自宛道途東出赭陽而道方城建武三年世  
祖自赭陽西入破虜將軍劉奉後漢書怨漢掠新野  
拒瓜里上親搏戰降之夕陽下遂斬奉郡國志所謂  
宛有瓜里野津夕陽聚者也阻橋即桓溫故壘處溫  
以升平五年與范汪衆軍北討列營清水又西南逕  
晉蜀郡太守鄧義山墓南又南逕宛城東其地故申



伯之國楚文王滅申以為縣也秦昭襄王使白起為將伐楚取郢即以此地為南陽郡改縣曰宛王莽更名郡曰前隊縣曰南陽劉善曰在中國之南而居陽地故以為名大城西南隅即古宛城也荊州刺史治故亦謂之荊州城今南陽郡治大城其東城城內有舊殿基周二百步高八尺陞階皆砌以青石大城西北隅有基周一百步高五丈蓋夏始所起也地西三里古臺高三丈餘文帝黃初中南巡行所築也清水又屈而逕其縣南故南都賦所言清水蕩其曾者也王莽地皇二年朱鮪等共於城南會諸將設壇燔燎立聖公為天子於斯水上世語曰張繡反公與戰

敗子昂不能騎進馬於公而昂遇害魏書曰公征至宛臨清水祀亡將士歔歔流涕眾皆哀慟清水又南梅谿水注之水出縣北紫山南逕百里奚故宅奚宛人也於秦為賢大夫所謂迷虞智秦者也紫谿又逕宛西吕城東史記曰吕尚先祖為四岳佐禹治水有功虞夏之際受封於吕故因氏為吕尚也徐廣史記音義曰吕在宛縣高后四年封昆弟子吕恕為吕城侯疑即此也按史記吕后紀四年封吕忿為吕城侯又按新蔡縣有大吕小吕亭而未知所是也梅谿又南逕杜衍縣東故城在西按漢高帝七年封郎中王翳為侯國王莽更之曰閏衍矣土地塾下湍谿是注古人於安眾竭之



令遊水是瀦謂之安衆港世祖建武三年上自宛遣  
潁陽侯祭遵西擊鄧奉弟衆破之於杜衍進兵涅陽  
者也梅谿又南謂之石橋水又謂之汝谿之流而左  
注清水清水之南又有南就聚郡國志所謂南陽宛  
縣有南就聚者也郭仲產言宛城南三十里有一城  
甚卑小相承名三公城漢時鄧禹等歸鄉餞離處也  
盛弘之著荊州記以爲三公置余按清水左右舊有  
二瀕所謂南瀕北瀕者水側之瀆聚在滄陽之東北  
考古推地則近矣城側有范蠡祠蠡宛人祠即故宅  
也後漢末有范曾字子閔爲大將軍司馬討黃巾賊  
至此祠爲蠡立碑文勒可尋夏侯湛之爲南陽又爲

立廟焉城東有大將軍何進故宅城西有孔嵩舊居  
嵩字仲山宛人與山陽范式有斷金契貧無養親債  
爲阿街卒遣迎式式下車把臂曰子懷道率伍不亦  
痛乎嵩曰侯嬴賤役晨門卑下之位古人所不恥何  
痛之有故其讚曰仲山通達卷舒無方屈身廝役挺  
秀含芳

又屈南過滄陽縣東

滄水又南入縣逕小長安司馬彪郡國志曰縣有小  
長安聚謝沈漢書稱光武攻滄陽不下引兵欲攻宛  
至小長安與甄阜戰敗於此滄水又西南逕其縣故  
城南桓帝延熹七年封鄧康爲侯國縣故南陽典農



治後以為涇陽郡省郡復縣避晉簡文諱更名云陽  
焉涇水又逕安樂郡北漢桓帝建和六年封司徒胡  
廣為涇陽縣安樂鄉侯今於其國立樂宅戍郭仲產  
襄陽記曰南陽城南九十里有晉尚書令樂廣故宅  
廣字彥輔也善清言見重當時成都王廣女壻長沙  
王猜之廣曰寧以一女而易五男猶疑之終以憂殞  
其故居今置戍因以為名

又南過新野縣西

此下原前廿二字重出今刪去

涇水又南入新野縣枝津分派東南出苞隰衍注左  
積為陂東西九里南北一十五里陂水所溉咸為良  
沃涇水又南與湍水會又南逕新野縣故城西世祖

之敗小長安也姊元遇害上即位感悼姊沒追諡元

為新野節義長公主即此邑也晉咸寧二年封大司

馬扶風武王少子歆為新野郡公割南陽伍屬

屬下疑有

脫陽蔡陽穰鄧山都封為王

按晉書新野莊王傳云歆字弘舒太康中封新

野縣公邑千八百戶惠帝本紀云永寧元年三月齊

王同起兵討趙王倫而新野公歆皆舉兵應之四月

倫伏誅明年為太安元年十二月成都王穎新野王

歆同會洛陽請廢同還第知歆進封為新野王在趙

王倫伏誅之後也此文舒夏立中隔西即郡治東則

民居城西旁涇水又東與朝水合水出西北赤石山

而東南逕冠軍縣界地名沙渠又東南逕穰縣故城  
南楚別邑也秦拔鄢郢即以為縣秦昭王封相魏冉  
為侯邑王莽更名曰豐穰也魏荊州刺史治朝水又



東南分為二水一水枝分東北為樊氏陂陂東四十里南北五里俗謂之凡亭陂陂東有樊氏故宅樊氏既滅庾氏取其陂故嘖曰陂汪汪下田良樊子失業庾公昌昔在晉世杜預繼信臣之業復六門之陂過六門之水下結二十九陂諸陂散流咸入朝水事見六門碑六門既陂諸陂遂斷朝水又東逕朝陽縣故城北而東南注於涓水又東南與棘水合水上承赭水赭水出棘陽縣北數源竝發南流逕小赭鄉謂之小赭水世祖建武二年成安侯臧宮從上擊赭也東源方七八步騰涌若沸故世名之騰沸水南流逕於赭鄉謂之赭水建武二十祭導引兵南擊董訢於赭

鄉以水氏縣故有赭陽之名也地理志曰縣有赭水王莽曰陽城也漢哀帝改為順陽建武二年更封安陽侯朱祐為赭陽侯赭水縣竭以為陂東西夾岡水相去五六里古今斷岡兩舌都水潭漲古今斷岡兩舌當作左右斷岡兩舌都水當作赭水岡外下垂陂陀而出者謂之舌蓋削去陂陀之土接水連岡築竭赭水以成潭漲也南北一十餘里水波南潰下注為灣灣分為二西為赭水東為滎源赭水參差流結兩湖故有東陂西陂之名二陂所導俱水枝分東南至會口入泚是以地理志云泚水赭水皆言入蔡互受通稱故也二湖流注合為黃水謂所受焉逕棘陽縣之黃渟聚又謂之為黃渟水者也故謝沈漢書甄阜等敗光武於小



長安東乘勝南渡黃淳水前營皆阻兩川謂臨泚水  
絕後橋示無還心漢兵擊之二軍潰溺死黃淳水者  
二萬人又南逕棘陽縣故城西應劭曰縣在棘之陽  
是知斯水為棘水也漢高帝七年封莊得臣為侯國  
按史記年表棘陽莊侯杜得臣後漢兵起擊唐子鄉一作殺湖陽尉  
進拔棘陽鄧晨將賓客會光武於此縣也棘水又南  
逕新野縣歷黃郵聚世祖建武三年傳俊岑彭進擊  
秦豐先拔黃郵者也謂之黃郵水大司馬吳漢破秦  
豐於斯水之上其聚落采為蠻居猶名之為黃郵蠻  
棘水自新野縣東而南流入於涓水謂之為力口也  
棘力聲相近當為棘口也又是方俗之音故字從讀

變若世以棘子木為力子之木也

舊本誤以灑水東北流枝瀆右出穀

入此注今據宋本改正

涓水又東南逕士林東戍名也戍有邸

閣水左有豫章大陂下灌良疇三千許頃也

西過鄧縣東南入於沔

縣故鄧侯吾離之國也楚文王滅之秦以為縣清水

右合濁水俗謂之弱溝水上承白水於朝陽縣東南

流逕鄧縣故城南習鑿齒襄陽記曰楚王至鄧之濁

水去襄陽二十里即此水也濁水又東逕鄧塞者即

鄧城東南小山也先後名之為鄧塞昔孫文臺破黃

祖於其下濁水東流注於涓涓水又南逕鄧塞東又

逕鄧城東古鄧子國也蓋鄧之南鄙也昔巴子請楚



水經卷三十一  
四十八  
與鄧為好鄧人奪其幣即是邑也司馬彪以為鄧之  
鄧聚矣

灑水出灑強縣南澤中東入潁

灑水出潁川陽城縣少室山東流注於潁水而亂流  
東南逕臨潁縣西北小灑水出焉東逕臨潁縣故城  
北灑水又東逕灑陽城北又東逕灑強縣故城南建  
武元年世祖封揚化將軍堅鐔為侯國灑水東為陶  
樞陂余按灑陽城在灑水南然則此城正應為灑陰  
城而有灑陽之名者明在南猶有灑水故此城以陽  
為名矣潁水之南有二瀆其南瀆東南流行歷臨潁  
亭西東南入汝今無水也疑即灑水之故瀆矣汝水

於奇頡城西別東派時人謂之灑水東北流枝瀆右  
出世謂之死汝也別汝又東北逕召陵城北練溝出  
焉別汝又東汾溝出焉別汝又東逕征羌城北水南  
有汾陂俗音糞汾水自別汝東注而為此陂水積征  
羌城北四五里方三十里許瀆左合小灑水水上承  
狼陂南流名曰鞏水清陵陂水自陂東注之東迴又  
謂之小灑水而南流注於大灑水大灑水取稱蓋藉  
灑汾注而總受巨宋本自矣又東逕西華縣故城南  
又東逕汝陽縣故城北東注於潁

濯水出汝南吳房縣西北與山東過其縣北入於汝  
縣西北有堂谿城故房子國春秋定公五年吳王闔



間弟夫概奔楚封之於堂谿故曰吳房也漢高帝八年封莊侯楊武為侯國建武中世祖封泗水王歙子燁為堂谿侯山谿有白羊淵淵水舊出山羊當作漢武帝元封二年白羊出北淵畜牧者禱祀之俗禁拍手嘗有羊出水野母驚仆自此絕焉淵水下合濯水濯水東逕濯陽縣故城西東流入瀨水亂流逕其縣南世祖建武元年封吳漢孫且為侯國其水又東入於汝水

瀨水出漁陰縣東上界山

山海經謂之視水也郭景純注或曰視宜為瀨出葦山許慎云出中陽山皆山之殊目也而東與此水合

水出漁陰縣旱山東北流注瀨瀨水又東北殺水出西南大熟之山東北流入於瀨瀨水又東淪水注之水出宣山南東流注瀨水瀨水又東得奧水口水西出奧山東入於瀨水也

東過吳房縣南又東過濯陽縣南

應劭曰濯水出吳房縣東入瀨縣之西北即兩川之交會也

又東過上蔡縣南東入汝

漁水出漁陰縣西北扶予山東過其縣南

山海經曰朝歌之山漁水出焉東流於滎經書扶予者其山之異名乎滎水上承赭水東流左與西遼水



合又東東遼水注之俱導北山而南流注於滎滎水  
又東北於漁陰縣北左會漁水之道稍西不出其縣  
南其故城在山之陽漢光武建武中封岑彭為侯國  
漢以為陽山縣魏武與張繡戰於宛馬名絕景為流  
矢所中公傷右臂引還漁陰即是地也城之東有馬  
仁陂郭仲產曰陂在泚陽縣五十里蓋地百頃其所  
周漑田萬頃隨年變種境無儉歲陂水三周其隍故  
瀆自隍西南而會於泚漁水不得復逕其南也且邑  
號漁陰故無出南之理出南則為陽也非直不究又  
不思矣漁水東北河水注之水出雒衡東山南逕  
建城東按漢書地理志南陽郡雒縣注云衡山澧建  
水所出東至鄧入汝此河水誤當作澧水

當為卷字讀誤耳郡國志曰葉縣有卷城其水又東  
流入於漁漁水東北逕於東山西西流入漁漁水之  
左即黃城山也水出黃城山東北逕方城郡國志曰  
葉縣有方城郭仲產曰苦菜于東之間有小城名方  
城東臨谿水尋此城致號之由當因山以表名也苦  
菜即黃城也及于東通為方城矣世謂之方城山水  
東流注漁水故地理志曰南陽葉方城邑西有黃城  
山是長沮桀溺耦耕之所有東流水則子路問津處  
尸子曰楚狂接輿耕於方城蓋於此也盛弘之云葉  
東界有故城始犇縣東至瀨水達當作泚陽界南北  
聯聯數百里御覽玉海及舊本皆作聯號為方城一



謂之長城云酈縣有故城一面未詳里數號為長城

即此城之西隅其間相去六里御覽及宋本俱作相去六百里若南

北雖無基築皆連山相接而漢水流其南故屈完答

齊桓公云楚國方城以為城漢水以為池郡國志曰

葉縣有長城曰方城指此城也漁水又東北歷舞陽

縣故城南漢高祖元年按年表是六年封樊噲為侯國也

又東過西平縣北

縣故柏國也春秋左傳所謂江黃道柏方睦於齊也

漢曰西平其西呂墟即西陵亭也西陵平夸故曰西

平漢宣帝甘露三年封丞相于定國為侯國王莽更

之曰新亭晉太康地理志曰縣有龍泉水可以砥礪

刀劍特堅利故有堅白之論矣是以龍泉之劍為楚

寶也縣出名金古有鐵官

又東過鄆縣南

鄆縣故城去此遠矣不得過

又東過定潁縣北東入於汝

漢安帝永初二年分汝南郡之上蔡縣置定潁縣延

光中以陽翟郭鎮之為尚書令封定潁侯即此邑也

潁水出蔡陽縣

潁水出縣東南大洪山山在隋郡之西南竟陵之東

北槃基所跨廣圓一百餘里峰曰縣鈎處平縣衆阜

之中為諸嶺之秀山下有石門夾鄣層峻巖高皆數



百許仞入石門又得鍾乳穴穴上素崖壁立非人跡  
所及穴中多鍾乳凝膏下垂望齊冰雪微津細液滴  
漑不斷幽穴潛遠行者不極窮深而穴內常有風勢  
舊本作風勢吳本改作風熱火無能以經久故也湏水出於其陰  
初流淺狹遠乃廣厚可以浮舟楫巨川矣時人以湏  
水所導故亦謂之為湏山矣湏水東北流合石水石  
水出大洪山東北流注於湏謂之小湏水而亂流東  
北逕上唐縣故城南本蔡陽之上唐鄉舊唐侯國春  
秋定公三年唐成公如楚有兩肅霜馬子常欲之弗  
與止之三年唐人竊馬而獻之子常歸唐侯是也湏  
水又東均水注之水出洪山東北流逕土山北山上

山上二字疑脫誤

土山又東北流入於湏水湏水又屈而東

南流

東南逕隋縣西

縣故隋國矣春秋左傳所謂漢東之國左傳作隨為大  
者也楚滅之以為縣晉武太康中立為郡有澆水出  
縣西北黃山南逕湏西縣西又東南湏水入焉湏水  
出桐柏山之陽呂忱曰水在義陽湏水東南逕湏西  
縣西又東南流於澆澆水又東南逕隋縣故城西春  
秋魯莊公四年楚武王伐隋令左傳作令尹鬬祁莫敖屈  
重除道梁澆軍臨於隋謂此水也水側有斷地丘隋  
侯出而見大蛇中斷因舉而藥之故謂之斷地丘後



虵銜明珠報德世謂之隋侯珠亦曰靈虵珠丘南有

隋季良左傳作梁大夫池其水又南與義井水合水出隋

城東南井泉嘗涌溢而津注冬夏不異相承謂之義

井下流合澆澆水又南流注於湏湏水又會於支水

水源亦出大洪山而東流注於湏湏水又逕隋縣南

隋城山北而東南注

又南過江夏安陸縣西

遼水當作隨水出隋郡永陽縣東石龍山西北流南迴逕

永陽縣西歷橫尾山即禹貢之陪尾山也遼水又西

南至安陸縣故城西故鄖城也因岡為墉峻不假築

湏水又南逕石巖山北昔張昌作亂於其下籠采鳳

以惑眾晉太安二年鎮南將軍劉弘遣牙門皮初與

張昌戰於清水昌敗追斬於江夏舊本作斬於江矣

夏按晉書劉弘傳云追斬張昌於下雋山即春秋左傳定公四年吳敗楚

於柏舉從之及於清發蓋湏水又東南流而右會富

水出竟陵郡新市縣東北大陽山水有二源也大富

水出山之陽南流而左合小富水水出山之東而南

逕三王城東前漢末王匡王鳳王常所屯故謂之三

王城城中有故碑文字闕落不可復識其水屈而西

南流右合大富水俗謂之大泌水也又西南流逕杜

城西按漢志江夏郡有新市縣治也郡國志以為南

新市也中山有新市故此加南分安陸立縣又王匡



中興初舉兵於縣號曰新市兵者也富水又東南流於安陸界左合土山水世謂之章水水出土山南逕隨郡平林縣故城西俗謂之將陂城與新市接界故中興之始兵有新市平林之號又南流右入富水富水又東入於湏湏水又逕新城南永和五年晉大司馬桓溫築湏水又會溫水溫水出竟陵之新陽縣東澤中口徑二丈五尺垠岸重沙端淨可愛靖以察之則淵泉如鏡聞人聲則揚湯奮發無所復見矣其熱可以燂雞洪瀏百餘步冷若寒泉東南流注於湏水又右得潼水水出江夏郡之曲陵縣西北潼山東南流逕其縣南縣治石潼故城城圓而不方東入安陸

注於湏水

又東南入於夏

湏水又南分爲二水東通灑水西入於沔謂之湏口也



水經卷三十一

水經卷三十二

漢桑欽撰

後魏酈道元注

涿水

蘄水

淩水

泚水

泚一作泚

泄水

肥水

施水

沮水

漳水

夏水

羌水

涪水

漳水

涪水

涿水出江夏平春縣西

涿水北出大義山南至厲鄉西賜水入焉水源東出

大紫山分為二水一水西逕厲鄉南水南有重山即

烈山也山下有一穴父老相傳云是神農所生處也

故禮謂之烈山氏水北有九井子書所謂神農既誕



九井自穿謂斯水也

盛弘之荊州記云神農九井在厲山比重塹周之廣一頃二十

畝內有地云神農宅

又言汲一井則眾水動井今堙塞遺迹髣

髴存焉亦云鄉故賴國也有神農杜賜水西南流入

於謬即厲水也賜厲聲相近宜為厲水矣一水出義

鄉西南入隋又注謬謬水又南逕隋縣注安陸也

南過安陸入於湏

蘄水出江夏蘄春縣北山

山即近柳也

近宋本作蘄

水首受希水枝津西南流歷蘄

山出蠻中故以此蠻為五水蠻人即謂巴水也又赤

亭水西歸水蠻左馮居咀藉山川世為抄暴宋世沈

慶之於西陽上下誅伐蠻夸即五水蠻也

南過其縣西

晉改為蘄陽縣縣從江州置大陽成後齊安郡移治

於此也

又南至蘄口南入於江

蘄水南對蘄陽州入於大江謂蘄口洲上有蘄陽縣

徙

淩水出廬江雩婁縣南大別山

俗名之為檀山峴蓋大別之異名也其水歷山委注

而絡其縣也

北過其縣東

縣故吳也春秋左傳襄公二十六年楚子秦人侵吳



及雩婁聞吳有備而還是也晉書地道記云在安豐  
縣之西南即其界也故地理志曰浚水出雩當有婁字  
又北過安豐縣東

浚水自雩婁縣北逕雞備亭春秋昭公二十三年吳  
敗諸侯之師於雞父者也安豐縣故城今邊城郡治  
也王莽之美風也世祖建武八年封大將軍涼州牧  
竇融為侯國晉立安豐郡浚水自縣西北流逕蓼縣  
故城東又逕其北漢高帝六年封孔聚為侯國也孔聚  
漢書功臣表作孔聚世謂之浚水也水又西北灌水注之其水  
導源廬江金蘭縣西北東陵鄉大蘇山即注水也當作  
灌許慎曰出雩婁縣俗謂之澮水也楮先生所謂神

龜出於江灌之間嘉林之中蓋謂此水也

今龜筮傳

於江淮之間此注作江灌蓋所見之本各異耳灌水東北逕蓼縣故城西而

北注浚水也故地理志曰浚水北注蓼入灌灌水於

蓼亦入浚

按漢地理志云浚水北至蓼入

春秋宣公

八年冬楚公子滅舒蓼臧文仲聞之曰皋陶庭堅不

祀忽諸德之不逮民之無援哀哉

按左傳文公五年

臧文仲聞之有皋陶庭堅不祀之歎至浚水又北右

會陽泉水水受浚水東北流逕陽泉縣故城東故陽

泉鄉也漢靈帝中封太尉黃琬為侯國又西北流左

入浚水謂之陽泉石當作也

又北入於淮



俗謂之浚口非也斯浚灌之口矣余往因公至於淮  
津舟車所屆次於浚水訪其民宰與古名全違脈水  
尋經方知浚水宋本蓋灌澮聲相倫習俗害真耳  
泚水出廬江潯縣西南霍山東北

潯者山水名也開山圖潯山圍繞大山為霍山爾雅

宮小山曰霍郭注郭景純曰潯水出焉縣即其稱矣

春秋昭公二十七年吳因楚喪圍潯是也地理志曰

泚水出泚山不言霍山泚字或作潯水按漢志泚山

至壽春入芍陂師古曰又東北逕博安縣泄水出焉

東北過六縣東

潯水東北右會踰鼓川水水出東南踰川西北流左

注潯水潯水又西北逕馬亭城西亭宋本作亭又西北逕

六安縣故城西縣故咎陶國也夏禹封其少子奉其

祀今縣都陂中有大冢民傳曰公琴者即皋陶冢也

楚人謂冢為琴矣漢高帝元年別為衡山國五年屬

淮南文帝十六年復為衡山國武帝元狩二年別為

六安國王莽之安風也漢書所謂以舒屠六晉太康

三年廬江郡治潯水又西北分為二水出焉又北逕

五門亭西西北流逕安豐縣故城西晉書地道記安

豐郡之屬縣也俗名之曰安城矣又北會濡水亂流

西北注之

北入於淮



水之波會謂之泚口也

泄水出博安縣

博安縣地理志之博鄉縣也王莽以為揚陸矣泄水自縣上承北水於麻步川西北歷山濡谿謂之濡水也

北過芍陂西與泚水合

泄水自濡谿水宋本安豐縣北流注於淠一謂之其

濡口

西北入於淮

亂流同國也國宋本作歸

肥水出九江成德縣廣陽鄉西

呂忱字林曰肥水出良餘山俗謂之連柳山亦或以為獨山也北流分為二水施水出焉肥水又北逕獲城東又北逕荻江東又宋本會施水枝津首受施水於合肥縣城東西流逕成德縣注於肥水也肥水別北過其縣西北入芍陂

肥水自荻丘北逕成德縣故城西王莽愛之曰平阿也又北逕芍陂東又北逕死馬塘東芍陂瀆上承井門與芍陂相通注故經言入芍陂矣肥水東北又合閻澗水宋本作肥水又上承施水於合肥縣北流

逕復道縣西水積為陽湖陽湖水自塘西北逕死雲亭南夾橫塘西注宋太始初豫州司馬劉順率眾入



干據其城地以拒劉劭杜叔寶以精兵五千送糧死  
零劉劭破之此塘水分為澗二洛澗出焉閻漿水注  
之水受芍陂陂水上承澗水於五門亭南別為斷神  
水又東北流逕五門亭東亭為衆宋本水之會也斷  
神水又東北逕神迹亭東又北謂之豪水雖廣異名  
事實一水又東北逕白芍亭東積而為湖謂之芍陂  
陂周一百二十許里在壽春縣南八十里言楚相孫  
叔敖所造魏太尉王陵與吳將張休文戰於芍陂即  
此處也陂有五門吐納川流西北為香門陂水北逕  
孫叔敖祠下謂之芍陂瀆又北分為二水一水東注  
黎漿黎漿水東逕黎漿亭南文欽之叛吳軍北入諸

葛緒拒之於黎漿即此水也東注肥水謂之黎漿水  
口

### 又北過壽春縣東

肥水自黎漿北逕壽春縣故城東為長瀨津津側有  
謝堂北亭迎送所薄水陸舟車是焉萃止又西北左  
合東谿谿水引瀆北山西南流逕道公寺西寺側因  
谿建刹五層屋宇閒敞崇虛攜覺也攜覺字誤當作嚙曉又西

南流注於肥肥水又西逕東臺下臺即壽春外郭東  
北隅阿之榭也東側有一湖三春九夏紅荷覆水引  
瀆城隍水積成潭謂之東臺湖亦肥南播也肥水西  
逕壽春縣城北右合北谿水導北山泉源下注漱石



頽隍水上長林插天高柯負日出於山林精舍右山  
淵寺左道俗嬉遊多萃其下內外引汲泉同七淨谿  
水泐注西南逕陸道士解南精廬臨側川谿大不為  
廣小足閒居亦勝境也谿水流注於肥水

北入於淮

肥水又西分為二水右即肥之故瀆過為船官湖以  
置舟艦也肥水左瀆又西石橋門北亦曰草市門外  
有石梁渡此洲宋本作北洲洲上有西昌寺寺三面阻水

佛堂設三象真容妙相相服精偉

舊本作煒

是蕭武帝所

立也寺西即船官坊倉光都水

史記齊世家云倉兕蒼兕總爾舟楫玉充

論衡作蒼光云是水中獸也

是營是作湖北對八公山山無對本

唯重阜耳

宋本作童阜

山上有淮南王劉安廟劉安是漢

高帝之孫厲王長子也折節下士篤好儒學養方術

之徒數十人皆為俊異焉多神仙祕法鴻寶之道忽

聞八公皆鬚眉皓素詣門希見門者曰吾王好長生

今先生無住衰之術未敢相聞八公咸變成童王甚

敬之八士竝能鍊金化丹出入無間乃與安登山埋

金於地白日升天餘藥在器雞犬舐之者俱得上升

其所升之處踐石皆陷人馬跡存焉故山即以八公

為目余登其上人馬之跡無聞矣唯廟象存焉廟中

圖安及八士象皆坐牀帳如平生被服纖麗咸羽扇

帚帔巾壺枕物一如常居廟前有碑齊永明十年所



建也山有隱室石井即崔琰所謂余下壽春登北嶺  
 淮南之道室八公石井在焉亦云左吳與王春傅生  
 等尋安同詣玄洲還為著記號曰八公記都不列其  
 雞犬升空之事矣按漢書安反伏誅葛洪明其得道  
 事備抱朴子及神仙傳肥水又左納葛陂瀆瀆水自  
 黎漿分水引瀆壽春北逕芍陂門右北入城昔鉅鹿  
 時苗為縣長是其留犢處也魏畧云時苗為壽春令  
 始至乘輿黃犢後歲餘  
 牛生犢及去任留犢與  
 主簿曰是淮土所生也瀆東有東都街街之左道北  
 有宋司空劉劭廟宋元徽二年建於東鄉孝義里廟  
 前有碑時年碑功方創齊永明元年方立沈約宋書  
 言太始元年豫州刺史殷琰叛明帝假劭輔國將軍

討之琰降不犯秋毫百姓來蘇生為立碑文過其實  
 建元四年故吏顏幼明為其廟銘故佐一作  
 吏龐挺為  
 廟讚夏侯敬友為廟頌竝附刊於碑側瀆水又北逕  
 相國城東劉武帝伐長安所築也堂宇廳館仍故以  
 相國為名又北出城注肥水又西逕金城北又西左  
 合羊頭谿水水受芍陂西北歷羊頭谿謂之羊頭澗  
 水北歷尉湖左會烽水瀆瀆受淮於烽村南下注羊  
 頭谿側逕壽春城西又北歷象門白沙門北出金城  
 西門逍遙樓下北注肥瀆肥水北注舊瀆之橫塘為  
 玄康南路馳道左通船官坊也肥水逕玄康城西北  
 流水北出際有曲水堂亦嬉遊所集也又西北流昔



在晉世謝玄北禦苻堅祈疑作八公山及置陣於肥

水之濱堅望山上草木咸為人狀此即故戰敗處非

八公之靈有助蓋苻氏將亡之惑也肥水又西北注

於淮是曰肥治也宋本作肥口

施水又從廣陽鄉東南入於湖

施水受肥於廣陽鄉東南流逕合肥縣應劭曰夏水

出城父東南至此與肥合按漢志夏水出父城東南至此與淮合故曰

合肥闕駟亦言出沛國城父東至此合為肥余按川

流派別無汭注之理方知應闕二說非實證也蓋夏

水暴長施合於肥故曰合肥也非謂夏水自城父東

逕合肥縣城南居四水中東又有逍遙津水上舊有

梁孫權之攻合肥也張遼敗之於津北橋不撤者兩

版權與甘寧蹴馬趨津谷利自後著鞭助勢遂得渡

梁凌統被鎧落水後到追亡流涕津渚施水又東分

為二水枝水北出焉下注陽淵施水又東逕湖口戍

東注巢湖謂之施口也

沮水出漢中房陵縣淮水東南過臨沮縣界

沮水出東汶陽郡沮陽縣西北景山即荆山首也高

峰霞舉峻竦層雲山海經云金玉是出亦沮水之所

導故淮南子曰沮出荆山高誘云荆山在左馮翊懷

德縣蓋以洛水有漆沮之名故也斯謬證耳杜預云

水出新城郡之西南發阿山蓋山異名也沮水東南



流逕沮陽縣東南縣有潼水東逕其縣南下入沮水  
水又東南逕汝陽郡北即高安縣界郡治錫城縣居  
郡下城故新城之下邑義熙初分新城立西表悉重  
山也沮水南逕臨沮縣西青谿水注之水出縣西青  
山之東有濫泉即青谿之源也口徑數丈其淡不  
測其泉甚靈潔至於炎陽有亢陰雨無時以穢物投  
之輒能暴雨其水導源東流以源出青山故以青谿  
為名尋源浮谿奇為溪峭盛弘之云稠木翳生凌空  
交合危樓傾岳疑作阜恒有落勢風泉傳響於青林之  
下巖援流聲於白雲之上遊者常若疑作苦目不周翫  
情不給賞是以林徒棲託雲客宅心泉側多結道士

精廬焉青谿又東流入於沮水沮水又屈逕其縣南  
晉咸和中為沮陽郡治也沮水又東南逕當陽縣城  
北縣城因岡為阻北抗沮川其故城在東一百四十  
里謂之東城在綠林長阪南長阪即張翼德橫矛處  
也沮水又東南逕驢城西磨城東又南逕麥城西昔  
關雲長詐降處自此遂叛吳志呂蒙襲羽羽在樊城  
自知孤窮乃走麥城至漳  
鄉眾皆委羽而降  
以是父子俱獲傳云子胥造驢磨二城以攻麥邑  
沮水又南逕楚昭王墓東對麥城故王仲宣之賦登  
樓云西接昭丘是也沮水又南與漳水合焉  
又東南過枝江縣東南入於江  
沮水又東南逕長城東又東南流注於江謂之沮口



也

漳水出臨沮縣東荆山東南過蓼亭又東過章鄉南  
荆山在景山東一百餘里新城沛鄉縣界雖羣峰競  
舉而荆山獨秀漳水東南流又屈西南逕編縣南縣  
舊城東北一百四十里高陽城西南移治許茂故城  
城南臨漳水又南歷臨沮縣之彰鄉南昔關羽保麥  
城詐降而遯潘璋斬之於此漳水又南逕當陽縣又  
南逕於麥城東王仲宣登其東南隅臨漳水而賦之  
曰夾清漳之通浦倚曲沮之長洲是也漳水又南流  
水注之山海經曰洧水出東北宜諸之山而流注於  
漳水

又南至枝江縣北烏扶巴入於江

地理志曰禹貢東條荆山在臨沮縣之東北漳水所  
出東至江陵入楊水注於沔非也今漳水於當陽縣  
之東南一百里餘而右會沮水也

夏水出江流於江陵縣東南

江津豫章口東有中夏口是夏水之首江之汜也屈  
原所謂過夏首而西浮顧龍門而不見也龍門即郢  
城之東門也

又東過華容縣南

縣故容城矣春秋魯定公四年許遷於容城是也北  
臨中夏水自縣東北逕成都郡故城南晉永嘉中西



蜀阻亂割華容諸城為潁王都夏水又逕交阯太守  
胡寵墓北漢太傅廣身陪陵而此墓側有廣碑故世  
謂廣冢非也其文言是蔡伯喈之詞歷范西戎墓南  
王隱晉書地道記曰陶朱冢在華容縣樹碑云是越  
之范蠡晉太原地記盛弘之荊州記劉澂之記竝言  
在縣之西南郭仲產言在縣東十里檢其碑題云故  
西戎令范君之墓碑文缺落不詳其人稱蠡是其先  
也碑是永嘉二年立觀其所述最為究悉似親逕其  
地故違衆說從而正之水又東逕監利縣南晉武帝  
太康五年立縣土卑下澤多陂池西南自州陵東界  
逕於雲杜沌陽為雲夢之藪矣韋昭曰雲夢在華容

縣按春秋魯昭公三年鄭伯如楚子產備田具以田  
江南之夢郭景純言華容縣東南巴丘湖是也杜預  
云枝江縣安陸縣有雲夢蓋跨川亘隰兼苞勢廣矣  
夏水又東夏楊水注之水上承楊水於競陵縣之柘  
口競陵當東南流與中夏水合謂之夏楊水又東北  
逕江夏惠懷縣北而東北注  
又東至江夏雲杜縣入於沔

應劭十三州記曰江別入沔為夏水源夫夏之為名  
始於分江冬竭夏流故納厥稱既有中夏之目亦苞  
大夏之名矣當其浚水之所出謂之堵口焉鄭玄注  
尚書滄浪之水言今謂之夏水來同故世變名焉劉



激之著永初山川記云夏水古文以為滄浪鮫父所  
歌也因此言之水應由沔今按夏水是江流沔非沔  
入夏假使沔注夏其勢西南非尚書又東之文余亦  
以為非也自堵口下沔水宋本作沔水通兼夏目而會於  
江謂之夏沔也故春秋左傳稱吳伐楚沈尹射奔命  
夏沔也杜預曰漢水曲入江即夏口矣

羌水出羌中參糧按漢志引水經云羌水出羌中參谷

彼俗謂之天池白水矣地理志曰出隴西羌道東南  
流逕宕昌城東西北去天池五百餘里水又東南逕  
宕昌婆川城東南北注羌水昔姜維之寇隴右也聞  
鍾會入漢中引還知雍州刺史諸葛緒屯橋頭從此

谷將出北道緒邀之此路維震從此道渡橋頭入劔  
閣緒追之不及羌水又東南陽部水注之水發東北  
陽部谿西南逕安民戍又西南注羌水又東南逕武  
階城西南又東南葭蘆城西羊湯水入焉水出西北  
陰平北界湯谿東南逕北部城北又東南逕三部城  
南東南右妾水一作接水合旁西南出即水源所發也羌  
水又逕葭蘆城南逕餘城南又東南左會五會水宋本  
作五部水水有二源出南北五部谿西南流合為一水屈  
而東南注羌水羌水又東南流至橋頭合白水東南  
去白水縣故城九十里  
又東南至廣魏白水縣與漢水合又東南過巴郡閬中



縣又南至墊江縣東南入於江廣魏字誤當作廣漢後同

涪水出廣魏涪縣西北

涪水出廣漢屬國剛氏遊徼外東南流逕涪水西漢按

書地理志廣漢郡剛氏道注此當作剛氏道徼外東南流逕涪縣西王莽之統睦臧宮

進破涪城斬公孫恢於涪自此水上縣有潺水出潺

山水源有金銀礪當作洗取火合之以成金銀潺水

歷潺亭而下注涪水涪水又東南逕緜竹縣北臧宮

溯涪至平陽公孫述將王元降遂拔緜竹涪水又東

南與建始水合水發平洛郡西谿西南流屈而東西

流入於涪涪水又東南逕江油戍北鄧艾自陰平景

谷步道縣兵東馬入蜀逕江油廣漢者也涪水又東

南逕南安郡南又南與金堂水會水出廣漢新都縣

東南流入涪涪水又南枝出焉西逕廣漢五城縣為

五城水又西至成都入於江

南至小廣魏與梓潼合

小廣魏即廣漢縣地王莽夏名曰廣信也

梓潼水出其縣北界西南入於涪

故廣漢郡也公孫述改為梓潼郡劉備嘉霍峻守葭

萌之功又分廣漢以北別為梓潼郡以峻為守縣有

五女蜀王遣五丁迎之至此見大蛇入山穴五丁引

之山崩壓五丁及五女因是一作山為五婦山又曰

五婦侯馳水所出一曰五婦水亦曰潼水也其水導



源南逕梓潼縣王莽改曰子同矣自縣西逕涪城東  
又南入於涪水謂之五婦水口也

又西南至小廣魏縣南入於墊江魏當作漢縣字衍

亦言涪水至北入漢水亦謂之為內水北逕墊江昔

岑彭與臧宮自江州從涪水上公孫述令延岑盛兵

於沈水沅一作沅水宮左步右騎夾船而進勢動山谷大破

岑軍斬首溺水者萬餘人水為濁流沈水出廣漢縣

南下入涪水也

涪水出漢中南縣東南旱山北至沔陽縣南入於沔南

當作南鄭縣按漢志南鄭縣有旱山

涪水即黃水也東北流逕城固南城城北城在山上或

言韓信始立或言張良創築未知定所制矣義熙九

年索遐為果州刺史自城固治此故謂之南城城周

七里今澗當作澗帶谷絕壁百尋北谷口造城東門有

山尋澗五里有餘盤道登陟方得城治城北水舊有

桁北渡涪水水北有趙軍城城北又有桁渡沔取北

城城即大城固縣治也黃水右岸有悅歸館涪水歷

其北北至沔陽左沔為三水口也







