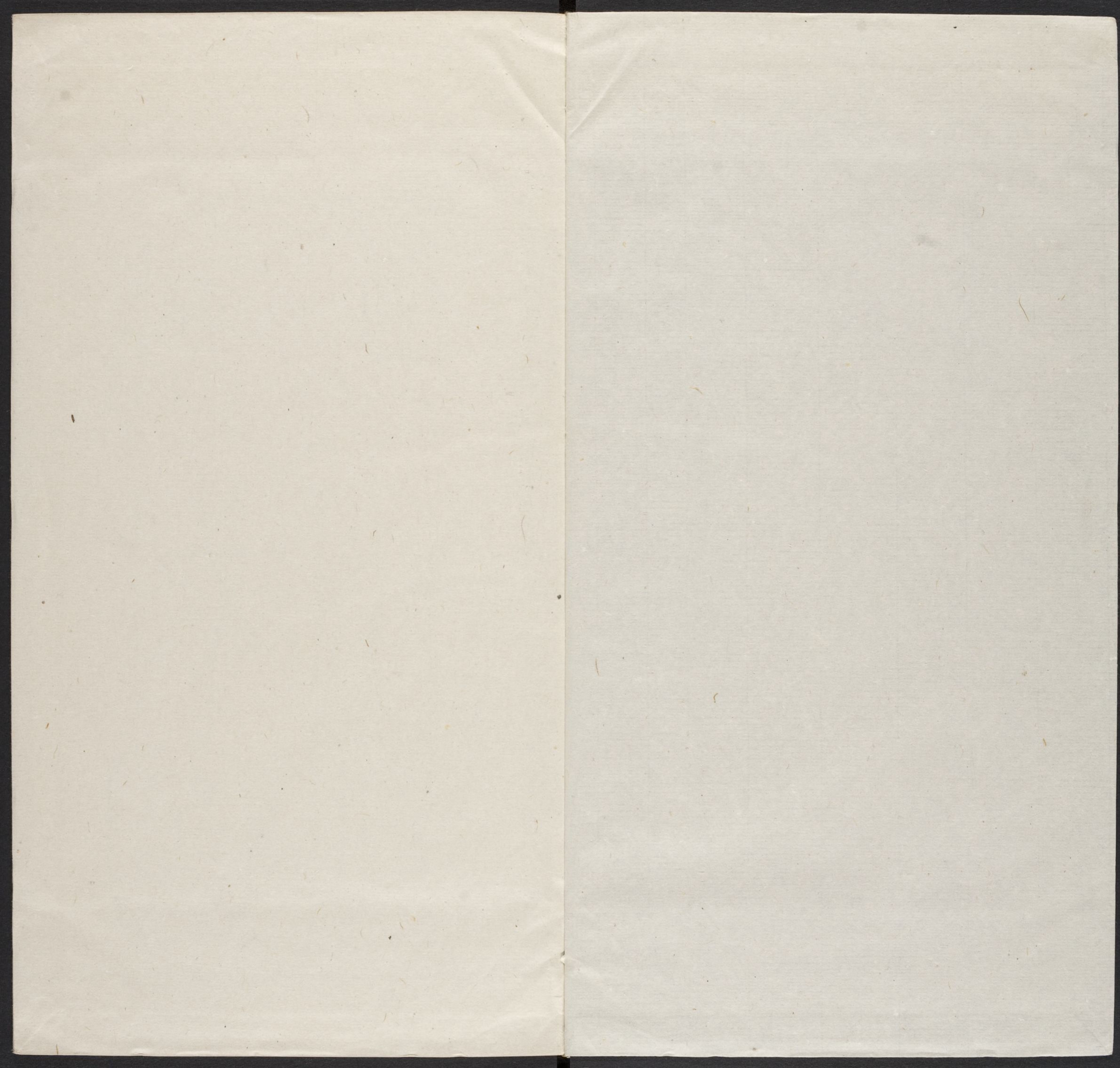


T3060/6031 b

16

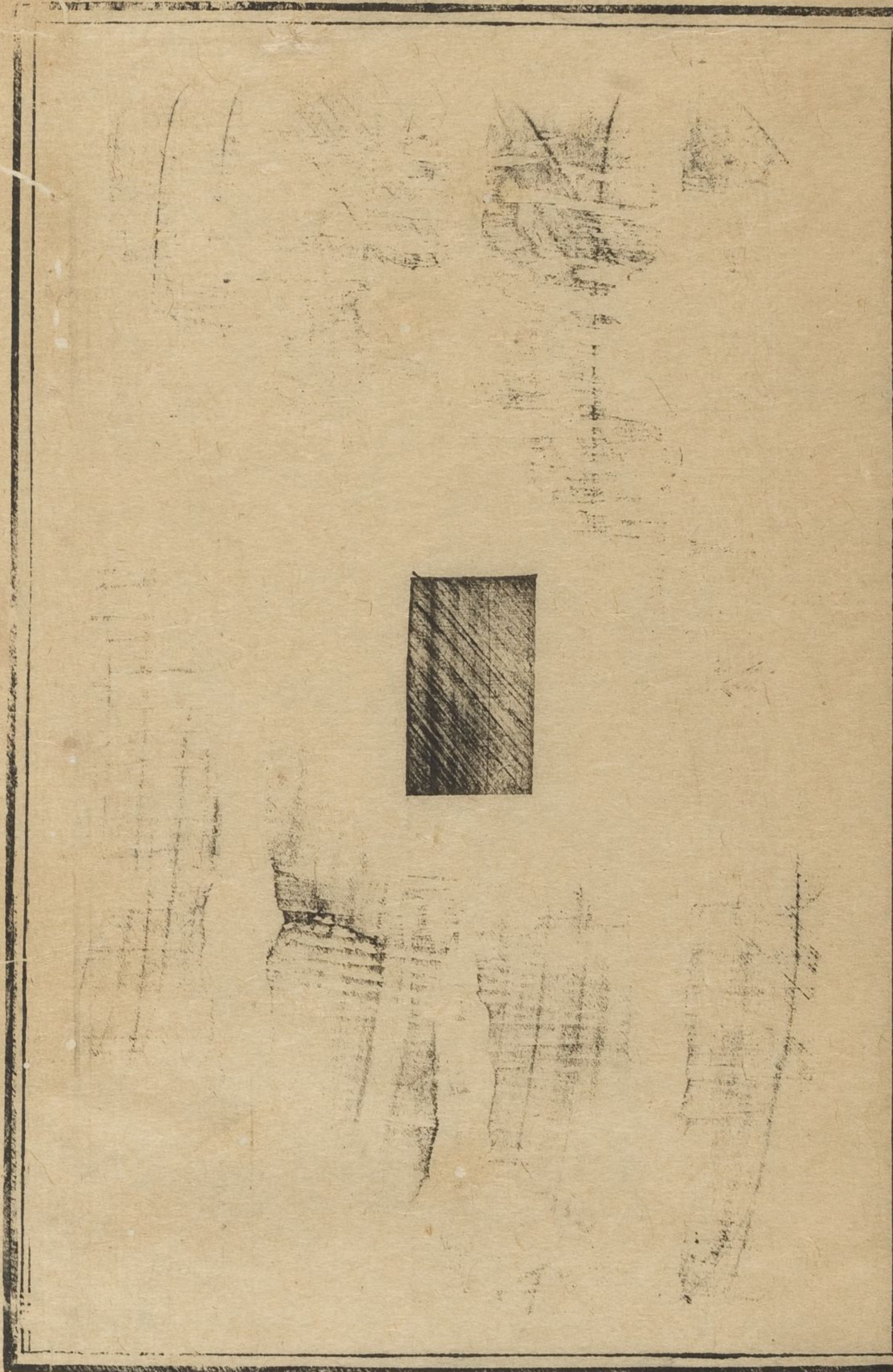
| CM | 0 | 1 | 2 | 3 | 4 | 5 | 6 | 7 | 8 | 9 | 10 | 11 | 12 | 13 | 14 | 15 | 16 | 17 |
|-----------|----------|----------|-----------|-----------|-----------|----------|-----------|-----------|----------|-----------|-----------|------------|----|----|----|----|----|----|
| Lab D50 2 | 95/0/2 | 81/0/0 | 66/0/0 | 51/0/1 | 35/0/0 | 20/0/0 | 29/19/-54 | 55/-39/33 | 42/51/29 | 82/4/79 | 51/50/-13 | 50/-28/-29 | | | | | | |
| | 38/14/16 | 66/16/18 | 50/-5/-22 | 43/-14/21 | 55/-9/-25 | 71/-32/0 | 62/34/60 | 40/9/-43 | 52/48/17 | 31/21/-21 | 72/-23/57 | 73/19/68 | | | | | | |

Harvard College Library/Imaging Services <http://imaging.harvard.edu>



海
運
通
商
圖
說

延慶廨
疆域圖



關中勝蹟圖志卷二十三

哈佛大學漢和圖書館珍藏印

兵部侍郎兼都察院右副都御史陝西巡撫臣畢沅纂

地理

延安府釋名元和郡縣志隋延安郡以界內延水為名

謹按延水即奢延水也漢亦以名縣沿革一統志治在省城北七百四十

里禹貢雍州之域春秋時白翟所居戰國初屬魏置上

郡秦亦曰上郡謹按秦昭王三年置漢元年項羽置翟國謹按封董翳

等屬漢仍為上郡後漢因之謹按王莽改為增山連率世祖復故名建安

二十二年郡廢謹按晉志魏武省晉時荒廢後屬赫連勃勃後魏

初屬統萬鎮太和元年置偏城郡延昌二年置東夏州

西魏廢帝三年改爲延州隋大業三年改州曰延安郡

謹按通典後魏延川隋文帝廢煬帝復置延安郡唐武德元年復曰延州天寶

初曰延安郡乾元初復曰延州屬關內道五代後唐置

彰武軍節度宋曰延州延安郡屬陝西路慶歷元年分

置鄜延路元祐四年升延安府金亦曰延安府謹按皇

于此置彰武軍總管元爲延安路屬陝西行省明爲延

安府屬陝西布政使司謹按洪武二年復爲府續通考

本朝因之領縣十曰膚施安塞甘泉安定保安宜川延川

延長定邊靖邊形勝唐楊炎河西節度使廳記濟河而

西山河迴流其左右秦已上爲戎都漢已下爲巨防有

府城襟帶焉其風悍其國險常袞丹延團練使制上郡

北地義渠故國臨制戎狄屏於關中宋史趙高王庶傳

形勝之地爲五路襟喉太平寰宇記其城據山四面甚

險邊陲之郡府志序東距黃河西接宏化京兆踞南沙

漠界北府城通志赫連勃勃築宋范仲淹龐籍經畧時

增修明初重築周九里有奇門四

膚施縣釋名元和郡縣志趙武靈王滅齊中山遷其人

膚施卽其處也通志秦昭王以名縣在今綏德界隋大

業初始置於延安界因舊名也謹按舊傳釋氏尸毘王

然自秦以前已有是名沿革一統志附郭秦置高奴縣

悉出附會故未敢錄

漢初為翟國都等屬上郡謹按漢志上郡膚施高奴二縣並領今縣二縣境並有縣

北有金明城即後漢因之晉廢後魏為偏城郡廣武縣

地謹按孝文帝置隋大業三年始分豐林金明二縣地置膚施

縣為延安郡治唐為延州治宋為延安府治謹按宋志熙寧五年

省豐林縣為鎮金明縣為砦入焉

本朝因之

安塞縣釋名通志宋安塞堡也沿革一統志治在府西

北四十里漢高奴縣地後魏真君十年置廣洛縣隋仁

壽元年改曰金明屬延安郡大業末廢謹按元和志大業三年省入膚

施唐武德二年分膚施復置金明縣兼置北武州貞觀

二年州廢屬延川謹按舊唐志武德置北武州領開遠全義崇德永安安義五縣後分膚施

置金明縣屬之貞觀廢北武州以五縣並入金明縣

五代因之宋熙寧五年廢入膚施元初改置安塞縣屬延安路明屬延安府

本朝因之形勝府志長城為依延水環供當銀夏之衝為

金明巨鎮縣志東依天澤西亘大河萬山環峙二水滌

流南逼烏延北連沙漠幅幘廣辟寧夏襟喉縣城金史

地理志本金舊堡壬子年建為縣通志城周三里有奇

門三

甘泉縣釋名太平寰宇記以其泉甘美為名縣志甘泉

在縣南五十里沿革一統志治在府南少西九十里漢

關中勝蹟圖志 卷二十三

上郡雕陰縣隋為洛交縣地唐武德元年分置伏陸縣屬鄜州天寶元年改曰甘泉五代因之宋初改屬延安

府金元明不改

謹按元時又有臨真縣至元二年併入甘泉見大一統志

本朝因之形勝府志枕山環谷鄜延衝要縣城通志唐天

寶初建明景泰中重築周三里有奇門三

安定縣釋名通志本宋安定堡元以名縣沿革一統志

治在府北少東一百八十里秦置陽周縣

謹按漢志作陽周文帝紀

祠黃帝于橋山應劭注在上郡周陽縣以此為異屬上郡漢因之後漢省入膚

施高奴二縣隋為延川縣唐為延川延昌二縣地宋置

安定堡屬延川縣元憲宗五年升為安定縣

謹按元志亦云王子

年蓋與安塞同時升者也屬延安路明屬延安府時又有丹頭縣併入本縣

本朝因之形勝府志翠巘屏拱河水環瀾為西塞要徑縣

城通志明洪武初建成化中築東關城周五里有奇門

保安縣釋名通志本宋保安軍金以名州元以名縣沿

革一統志治在府西北二百二十里漢高奴縣地後魏

廣洛縣地隋膚施縣地唐置永康鎮宋太平興國二年

建為保安軍屬永興路金大定十一年置保安縣二十

二年升為州屬鄜延路元至元六年降州為縣屬延安

路明屬延安府

本朝因之形勝府志襟山帶水嶺岡重疊三秦咽喉邊陲要地縣城通志卽古栲栳城明初增築周九里有奇門四

宜川縣釋名通志本後魏義川縣太平興國中改名避

太宗匡義諱也沿革一統志治在府東南二百六十里

戰國魏定陽邑漢置定陽縣屬上郡後漢因之晉省後

魏大統三年置義川縣及義川郡廢帝三年改州曰丹

州謹按周書文帝本紀廢帝三年改汾州爲丹州然則丹州本名汾州也元和志云義川郡後改汾州廢帝

以與河東汾州同名改之後周改縣曰丹陽隋開皇初郡廢復改縣

曰義川大業初州廢屬延安郡義寧元年又於縣置丹

陽郡謹按元和志大業三年廢丹州于義川縣置延平縣十三年爲劉步祿所據義寧中改置丹陽郡

唐武德元年復曰丹州天寶初改曰咸寧郡乾元初復

曰丹州屬關內道宋曰丹州咸寧郡屬永興軍路太平

興國元年改縣曰宜川金曰丹州謹按金志丹州屬鄜

延路元廢丹州以縣屬延安路謹按大一統志至元明

屬延安府

本朝因之形勝府志東據黃河南扼孟門峻嶺廣阜名勝

要區縣城通志宋初建明正統中修周九里有奇門四

延川縣釋名元和郡縣志後魏文安縣隋改延川以吐

延川爲名沿革一統志治在府東少北一百九十里漢

高奴膚施二縣地西魏置文安縣又置文安郡隋開皇初郡廢改縣曰延川屬延安郡謹按寰宇記大業三年改為文州唐屬延州宋屬延安府金元明不改

本朝因之形勝縣志西南依山東北臨壑延水襟帶層巒疊嶂屹然巖邑古今餉道縣城通志本元舊址明正統中重築周四里有奇門三

延長縣釋名通志延水長流入河因以名縣沿革一統

志治在府東一百五十里漢高奴縣地西魏廢帝元年

置廣安縣隋仁壽元年改曰延安謹按亦因煬帝名改屬延安郡

大業末廢唐武德二年復置延安縣兼置北連州貞觀

二年州廢屬延州謹按唐志武德二年以縣置北連州并置義鄉齊明二縣以隸之貞觀二

年省入延安廣德二年改曰延長宋屬延安府金元明不改

本朝因之形勝薛柱斗過街樓記後高奴而前翠屏左鳳

嶺而右龍潭府志北依山勢為城南憑延水為池嶺谷

險阨屹然巖邑縣城張廷楨築城記大定二十二年勘

定延長治西北依山隴東南為平城通志城周四里有

奇門二

定邊縣釋名通志本明定邊堡蓋取底定邊疆之意沿

革通志治在府西北三百五十里漢北地郡馬嶺縣地

唐為鹽州地明正統二年置定邊營屬延綏鎮

本朝雍正九年置定邊縣謹按以明靖邊道西路定邊鹽場磚井安邊柳樹澗五堡分置

屬榆林府乾隆元年改屬延安府形勝延綏鎮志延鎮

西隣寧夏與花馬池接壤者定邊之鹽塲堡也定邊轉

而東磚井各堡皆依山臨塹倚險可守縣志即舊

定邊營明正統中築周四里有奇門二

靖邊縣釋名通志本明靖邊堡蓋取綏靖邊疆之意沿

革通志治在府西北三百里漢北地郡地後魏置闡熙

郡及長澤縣謹按太和十一年置元和隋開皇三年郡

廢縣屬夏州唐貞觀七年於縣置長州謹按舊唐志貞觀七年于德靜

縣置長州德靜在今懷遠縣界十三年州廢還屬夏州元和十五年移

宥州來治宋為西寧地謹按宥州唐治長澤縣宋趙元昊約張子奭留于宥州即其地

宋史西夏傳所稱河南明成化十一年置靖邊營屬延

綏鎮

本朝初為靖邊所雍正九年置靖邊縣謹按以明西路靖邊寧塞鎮羅鎮靖

龍州五堡置屬榆林府乾隆元年改屬延安府形勝延綏鎮

志寧塞迤西平川錯雜為延安之門戶鎮靖鎮羅皆為

要地縣志本宋夏州兀刺城明景泰四年改築新

城成化中改置靖邊營後又增築南關城及新軍家丁

兩營連環共四城周六里有奇門二本朝黃元驥登靖邊城詩危樓雉堞

曉雲平谿水東流雨後聲北望旌旗搖玉帳西連鼓角

動金明稿砧昔斷深閨夢刁斗空憐遠戍兵秦月漢關

關中勝蹟圖志 卷二十三
人不見風沙
蕭瑟若為情

名山

延安府鳳凰山在膚施縣西通志府城跨其上雉堞巍然為郡首山

清涼山在膚施縣東北七十步一統志一名太和山其

巔最高一峰曰蓮花峰上有尸毘巖及萬佛洞內有石

佛萬餘山半有鷲峰泉定甲泉及仙石洞宋范仲淹清涼山詩四首

金明阻西嶺清涼峙其東延水正中出一郡兩城雄上上清涼山委蛇復奇怪樓閣倚雲岑萬井如天外鑿山

成石字鑿佛一萬尊人世亦希有神功豈無存洞以仙人名仙去洞還在曲徑白雲深幽棲自可愛

嘉嶺山在膚施縣東南百八十步南河之濱宋呂惠卿

築四堡記熙寧十年帥延因時游觀南上嘉嶺通志形

勢高峻上有古塔范仲淹大書嘉嶺山三字刻於石謹按

隋志有豐林山應卽此塔唐時所建塔內有金世所鑄鐘

伏龍山在膚施縣北五里太平寰宇記形似臥龍是上

郡之名山宋呂惠卿築四堡記西北獵于伏虎龍頭山

金史地理志膚施縣有伏龍山通志一名虎頭山

琉璃山在膚施縣東北八十里元和郡縣志在豐林縣

北十五里

五龍山在膚施縣東一里金史地理志膚施縣有五龍

山府志山下有黑龍泉

牡丹山在膚施縣西南四十里一統志其地多牡丹樵者採以供薪一名花原頭

碧簪山在府治北雍勝畧山形如簪高數百丈

牢山在膚施縣唐書地理志膚施縣有牢山

三湖谷在膚施縣南水經注三湖水出南山三湖谷已

施

申山在安塞縣西北山海經申山區水出焉謹按今名

三埏山在安塞縣西南百三十里太平寰宇記在敷政

縣北一里其山土石相雜上有三冢遙望如埏因名謹按

敷政故城在縣西南雍大記古敷政縣望山也

天澤山在安塞縣東五十步雍大記其山土石相間上有天澤泉四時不竭

龍安山在安塞縣西一里雍大記山高數百丈狀如盤龍舊建龍安砦

石門山在安塞縣西南百二十里明一統志兩山壁立如門洛水經其中

石峯山在安塞縣北五里一統志巨石高險俗名石嘴山亦曰雲臺山以上有雲臺觀而名

青山在安塞縣北七里縣志幽谷清邃石磴盤紆中多

洞穴為邑人避跡之所已上

伏陸山在甘泉縣城內東北隅元和郡縣志有阿伏斤谷其水出又潛流隱伏川陸故號伏陸天寶元年改爲甘泉谷太平寰宇記山在縣治東北雍勝畧唐置伏陸縣以此

巖谷山在甘泉縣南太平寰宇記上有甘泉去地一丈飛流激下其味甘美隋煬帝遊山飲之取入內

大盤山在甘泉縣西二十九里太平寰宇記阿伏斤谷水洊出大盤山

秦昌山在甘泉縣南二十里洛水西二百步卽雕陰山山海經秦昌之山其陽多金其陰多鐵漢書地理志注

應劭曰雕山在雕陰縣西南太平寰宇記山多土穴爲

鷹雕所居通志又名秦望山謹按雕陰故城在縣南唐韋莊詩所稱雕陰寒食足

遊人卽指此秦望卽秦昌昌望聲相近秦字之訛

勞山在甘泉縣北二十里山海經雕陰山北五十里曰

勞山多芘草謹按香祖筆記云宋狄青與夏人相拒士卒疲困嘗憇於此因名恐非是

神林山在甘泉縣西南二十里雍勝畧山上有神祠縣志連山包絡此山獨高於諸峯下有龍湫禱雨輒應

太和山在甘泉縣西南五里縣志一峯突起高聳獨立洛水經其下

雲陽山在甘泉縣北二里府志荒史循蜚紀雲陽帝都

此

清泉山在甘泉縣東四十里通志林木叢茂山路崎嶇

姚嶮谷在甘泉縣西太平寰宇記阿伏斤谷水逕姚嶮

谷流入洛水已上甘泉

橋山在安定縣北八十里一名高栢山漢書地理志上

郡陽周縣橋山在南太平寰宇記橋山一名子午山雍

勝畧山有古栢故又名高栢山謹按陽周故城在縣北

馬水出長城北陽周故城南橋山上有黃帝冢則橋

那娘山在安定縣西北七十里宋史地理志殄元砦地

名那娘山元符元年賜名

堡子山在安定縣西二十里通志古為軍堡宋元豐四

年曲珍敗夏人於此

滴溜山在安定縣北一百里一統志古木陰翳泉出巖

石間最稱幽勝已上安定

官家山在保安縣西一里雍大記山在縣西元時撥學

田于此一統志山旁有石室天將雨則空中烟霧四塞

人以為候故亦名候雨山

九吾山在保安縣西五十里雍大記有湫旱禱輒應

石樓臺山在保安縣南七十里明一統志奇峯突兀峭

壁陡絕下臨重淵土人築塞於此

金鼎山在保安縣西一百二十里洛水中通志四面無依兀然孤峙昔時居民鑿石為堞穿石為門以避寇亂艾蒿嶺在保安縣東六十里通志即子午嶺之分名也綿亘延安慶陽兩府幾數百里

響巖在保安縣東十里雍勝畧空谷中時有聲響因名以上保安

孟門山在宜川縣東北一百十里與山西吉州接界穆天子傳北登孟門九河之磴呂氏春秋龍門未闢呂梁未鑿河出孟門之上大溢逆流名曰洪水大禹疏通謂之孟門水經注孟門即龍門之上口也實為黃河之巨

門山在宜川縣東北太平寰宇記門山縣北有山其形

如門謹按一作文山文門古字通用

七郎山在宜川縣西南通志三峯鼎峙壁立千仞一統

志上有石門及山砦相傳宋時所築

丹陽山在宜川縣西南水經注丹水出丹陽山魏書地

形志臨真縣有丹陽山雍勝畧一名丹巖山上有仙人

煉丹爐

重覆山在宜川縣東北百四十里太平寰宇記在門山

縣東二十七里山形重覆故名謹按門山故城在縣北

殺狗嶺在宜川縣東北九十里太平寰宇記在汾川縣

西

牡丹原在宜川縣東二十五里雍勝畧盛產牡丹故名

已上宜川

青眉山在延川縣西北七十里太平寰宇記後魏時有吐蕃青眉族居此

窪山在延川縣南百里雍勝畧上有聖水泉旱禱輒應

東峯山在延川縣東一里通志一名太和山城跨山麓

鑿子山在延川縣西七十里縣志相近有禪梯嶺為縣

境扼吭要口中有石洞已上延川

錦屏山在延長縣南一里名山記四時花木繁茂中有

寺廟樓閣望如錦屏故名通志高聳秀麗形如畫屏翟

水經其下

高奴山在延長縣北雍勝畧崔魏峻險山頂平行上有

古寨

九連山在延長縣西十五里雍勝畧九峯相接不斷故名

盤龍山在延長縣西五十里縣志懸崖峭壁延水環其

下又花石崖在縣西七十里峭崖聳出玲瓏奇巧觀者

比之太湖石

獨戰山在延長縣東北四十里太平寰宇記山勢險峻

一人獨戰可以當十因名金史地理志延長縣有獨戰

山已上
延長

漱玉崖在延長縣東一里雍勝畧崖下有泉聲如漱玉

通志下流為鴛鴦渚縈迴曲折翠蒲綠莎映帶如畫

冢嶺山在定邊縣東南六十里通志在甄井堡南俗呼

南梁山又北極山與冢嶺相對一峰巋然望之若虬龍

奮迅而上

黃牛嶺在定邊縣東南九十里甄井堡南通志為縣要

地

駱駝山在定邊縣北套內通志在卯孩水東

錯子山在定邊縣北套外唐書回紇傳會昌元年回紇

為黠戛斯所破其牙部奉烏介特勒為可汗南保錯子

山榆林衛志山在西受降城北五百里已上
定邊

蓮花山在靖邊縣西南通志宋范仲淹立寨於此

鶯窩山在靖邊縣西南延綏志在寧塞堡西南二十五

里把都河北又有架礮山旗竿山俱在寧塞堡西南三

十里把都河南二山崔巍並峙各置亭隧

蘆關嶺在靖邊縣東南九十里接安塞縣界延綏志延

水所出

木賴山在靖邊縣北套內後周書突厥傳魏廢帝元年

突厥科羅破鄧叔子于沃野北木賴山

高闕山在靖邊縣北套外漢書匈奴傳元朔四年遣衛

青將六將軍十餘萬人出朔方高闕水經注趙武靈王

既襲胡服自代並陰山下至高闕為塞山下有長城連

山刺天其山中斷兩岸雙闕雲舉即狀表目故有高闕

之名自闕北出荒中已上靖邊

臣謹按河套之地南抵邊牆北濱黃河遠者八九百

里近者亦一二百里今叙次其山川由套內而及套

外仍以郡邑約畧分屬之焉

大川水利附

延安府清水在膚施縣東北自安塞縣南流入境又東

入延長界水經注清水又東得龍尾水口又東會三湖

水水出南山三湖谷東北流入清水清水又東逕高奴

縣合豐林水清水又南奚谷水注之水西出奚川東南

流入清水謹按高奴故城在縣北元和郡縣志膚施縣清水鮮卑

謂之去斤水斤一作筋北自金明縣界流入太平寰宇

記濯筋水在縣北二十九里又流入豐林縣界謹按水本名清

水去斤為清字切語濯筋則有其義而無其聲矣耆老云昔尸毘王割身救鵠

身肉並盡於此水中濯其筋骨因名縣志一名延水亦

謂之濯巾水又金明川一名西小河在縣西北五里自

關中勝蹟圖志 卷二十三
安塞縣流來入延水又南河水一名杏子河在城南門外源出甘泉縣野猪峽北流至城東入延水又清化水在縣東四十里自安塞縣流來入於延水

洧水在膚施縣東北漢書地理志高奴縣有洧水肥可然水經注豐林水地理志謂之洧水水上有肥可接取用之豐林川長津瀉注北流會清水

定痰泉水在膚施縣東一里雍勝畧在萬佛寺北山半崖其泉溫潔流入延水

柳湖水在膚施縣南門外通志昔多種柳其上故名謹按

柳湖卽水經注之三湖水宋范仲淹和龐龍圖柳湖詩種柳穿湖後延安盛可遊遠懷忘澤國真賞卽瀛洲江

景來秦塞風情屬庾樓劉琨曾坐嘯王粲亦銷憂秀發千絲墜光搖匹練柔雙雙飛乳燕兩兩睡馴鷗折翠貽歸客濯纓招隱流宴回銀燭夜行度玉關秋勝處千場醉勞生萬事浮惟公多雅致思去共仙舟

龍泉水在膚施縣東北五龍山下一名牧龍川水經注龍泉在土軍城東南道左山下牧馬川多產名駒九域志龍泉在延州牧龍川多產駿馬太平寰宇記一名五龍泉

石脂水在膚施縣南二十五里西陽雜俎高奴縣石脂水水膩浮上如漆採膏車及燃燈極明

暖泉井在膚施縣西北五十里雍勝畧泉有七孔其味甘美大寒衆泉皆凍惟此流溢不減

延利渠在膚施縣南三里通志宋司馬光為麟州通判鑿引入城謹按一云宋龐籍知延州時所開渠久廢今城南石洞中猶有延利渠三字

本朝雍正十年重修渠首在花石崖下引杏子河水鑿石

渠七十八丈五尺土渠三里餘經流沙梁南寺灌田數

百畝

宋司馬光延利渠詩枝分清淺流縱橫貫城市還如恩在人利深無窮既已上膚施

洛水在安塞縣西北百二十里自保安界來東南逕縣

西南入甘泉界太平寰宇記洛河在敷政縣西七十里

穿番部來至城下

清水在安塞縣西北源出蘆關谷南流抵城下鳳凰山

會西川水又東南入膚施界山海經陰山西北百七十

里曰申山區水出焉而東流注於河水水經注區水世謂

之清水東流入長城逕老人山下又東北流至老人谷

隋書地理志金明縣有清水

西川水在安塞縣西通志自保安縣黃花城牛頭坡東

南流入與小平川會注於濯筋水

龍尾水在安塞縣西北水經注龍尾水出北地神泉障

北山龍尾溪東南流注清水縣志一名金明川隋改置

金明縣取此

謹按神泉障漢志在北地富平縣北部都府治之

背水在安塞縣北百五十里縣志源出武家南塔東流

至臥牛城三十里入綏德州合於無定河

舐日泉在安塞縣西十五里通志元孝子王思聰含水

舐其母目水甚清冽傍有湧泉寺已上安塞

洛水在甘泉縣西百步自安塞界流入涇縣西又東南

入鄜州界金史地理志甘泉縣有洛水

阿伏斤水在甘泉縣東北三十里太平寰宇記源出大

盤山東南姚嶮谷流入洛河縣志細流十里合北小河

又二十里入於洛

甘泉水在甘泉縣西南五里太平寰宇記甘泉在縣南

崖谷上泉去地一丈飛流激下厥味甘美隋煬帝游山

飲之又泉側奇鳥一雙身胸項白足尾赤如小山鵲

黑水在甘泉縣東百二十里即庫利川水經注黑水出

定陽縣西山二源奇發同瀉一壑東南流至其縣太平

寰宇記庫利川在臨真縣北十五里謹按臨真故城在縣東已上甘泉

辱水在安定縣北門外東流逕清澗縣至延川縣東入

河山海經辱水出烏山東流入於河穆天子傳天子飲

於澣水之上謹按澣與辱同字水經注辱水俗謂之秀延水東

流得澣水口傍溪西轉窮溪即流水之源也延水又東

會於根水西南溪下根水所發而東北注延水東南露

跳水西出露溪東流又東北入延水亂流注於河縣志

有北河源出安塞縣北王家掌東流逕泰重嶺又東逕安定縣城北通城壕亦名縣河又東入清澗縣界謂之

清澗水謹按澆水根水露跳水蓋卽縣境之麻兒河等水及清澗之東西二河延川之站川諸水也然

未有明證不可考

羅川水在安定縣太平寰宇記羅川水自彭源縣界流入一曰羅山水出羅山

潘陵川在安定縣南八十里縣志發源縣之鴉鴿嶺南

流入膚施界爲清化河已上安定

洛水在保安縣西百里自慶陽府安化縣流入又東南入安塞界

馬步川水在保安縣西百三十里雍勝畧原自安化縣東流入洛

周水在保安縣西通志源出靖邊縣領馬坡過縣東南入洛又縣北有阿姑泉水西南入周水又有西陽溝紫

馬溝空龍溝水亦入周水

喫莫河在保安縣西六十里自靖邊界流入太平寰宇記在保安軍北十里源出番部喫莫川南流至軍城西

六十里入洛河不勝船筏謹按宋保安軍卽今治

園林川在保安縣東八十里通志一名杏子河又名東川水源出牛頭坡至縣東六十里爲響崖川南流入安

塞界為東川水合延水謹按膚施亦有杏子河別是一水已上保安

黃河在宜川縣東百里北由延川界逕本縣南至龍門

入韓城界水經記河水又南右會區水又南合黑水又

南過北屈縣西其南為孟門山又南得鯉魚又南合赤

水水出西北罷谷川東謂之赤石川東入於河河水又

南合蒲水又南合丹水又南合黑水水西出丹山東北

入於河在今韓城界元和郡縣志黃河在門山縣東三十五

里又在汾川縣東七里河岸頓狹狀似槽形鄉人呼為

石槽蓋禹治水鑿石導河之處石槽長一千步濶三十

步懸水奔流龍鼉魚鼈所不能游縣志黃河自延川界

至本縣馮家坵入境又南至流源頭入韓城界凡經縣境三百餘里

清水在宜川縣東北百二十里自延長界來東流入黃

河水經注清水自合涓水又東注於河太平寰宇記渭

牙川在雲巖縣北二十五里從延長界來流五十里入

門山縣界金史地理志門山縣有渭牙川縣志澤徑水

在縣東百二十里一名岔界河東流入黃河謹按澤徑水即渭牙

川亦即清水也

黑水在宜川縣北八十里即庫利川水經注黑水源出

定陽縣西山東南流逕其縣北又東南流合定水亂流

東南入於河元和郡縣志雲巖縣有庫利川在縣西其俗呼奴為庫利因此以名川謹按黑水亦即汾川唐因水立汾川縣屬咸寧郡以此

定水在宜川縣西北水經注定水俗謂之白水出定陽

縣南山定水谷又逕定陽縣故城南又東流入黑水謹按

應劭漢書注云定陽縣在定水之陽故名

仕望川在宜川縣西北四十里通志源出甘泉縣東境

東流過平路堡又東合於銀川

銀川水在宜川縣西一里雍勝畧圍繞縣城北流合城

南河通志今名西川水源出鄜州晉師山流逕縣西北

城外又逕縣東與赤石川合又喬家河在縣東北合於

銀川謹按喬家河當即仕望川之別名

丹水在宜川縣西南水經注丹水出丹陽山東北逕丹

陽城東又東北合白水口又東入河謹按丹陽城即本縣元和郡

縣志西魏置丹州因丹陽川為名太平寰宇記蒲川水

自鄜州洛川縣流入丹陽川

庫禍川水在宜川縣西北二十里太平寰宇記從雲巖

縣界入合丹陽川按圖經云川南是漢川北為蕃蕃漢

之人于川共結香火其俗呼香火為庫禍因此為名

南川水在宜川縣城東縣志源出神道嶺至縣境付曲

村合丹陽水流逕縣之東北二門與仕望銀川二水合
謹按南川今皆以爲卽赤石川疑誤

聖惠泉在宜川縣東南鳳翅山渾城祠下通志泉極甘
美深二三丈龍常吸水其中旱禱有應已上宜川

黃河在延川縣東七十里自清澗縣流入與山西永和
縣分界又南入宜川界水經注河水又南右納辱水又

南過高奴縣東右會區水元和郡縣志黃河在延水縣
東八里謹按唐延水縣在縣東南

辱水在延川縣東城下亦名吐延水元和郡縣志縣有
吐延水北自綏德州流入縣志自清澗縣南流入逕縣

東北至永寧關入黃河謹按西魏置延川縣本以界內
有吐延水爲名今人多以清水
爲延水
非是

站川水在延川縣北一里通志源出禪梯嶺東流逕文
安驛又東入清澗水又小瞿唐在縣西五里南爲岡北
爲礪中有石澗甚隘水流湍急故名小瞿唐

骨胡川在延川縣太平寰宇記自綏州綏德縣來合黃
河其俗謂乾爲骨胡故名

五龍泉在延川縣東一里太平寰宇記于石縫中湧出
有雄吼之聲其水甘美可濟一方上有五龍堂故名已

延川

清水在延長縣南白膚施縣流入逕縣東入宜川界元和郡縣志唐移縣於去斤水太平寰宇記唐移縣就濯筋川金史地理志延長縣有濯巾川縣志白膚施盤曲而來經縣南流入黃河又縣西石磴轟起盤折流向西門後人鑿石通水建永逸橋謂之朝陽水

城東河在延長縣東通志源出嫩玉崖東南爲鴛鴦渚又東南入延水

安溝河在延長縣南三十里通志源出岔口經安溝至棗林鎮入延水已上延長

洛水在定邊縣東南百五十里史記晉文公攘戎居於

河內圖洛之間

謹按圖漢志作圖顏師古云古字本作圖者誤也

縣冊洛水源

出瑠璃廟石縫中東南流逕頁水川合鐵鞭城水入保

安界

謹按通志以此爲洛水別源

三山水在定邊縣西南百里縣志源出三山水東西二坌合石澇池水逕饒陽堡饒家水東注之又南入北蕭關合木瓜城水黑城子水跌脚城水沙家掌水梁家溝水汝麻臺水塔掌水入紅城子經環縣西南卽馬領水上源也

鹽池在定邊縣西北鹽場堡唐書地理志長澤縣有胡落鹽池元和郡縣志鹽州五原縣鹽池四所一烏池二

白池三細頂池四瓦窰池烏白兩池出鹽今度支收糶
 其瓦窰池細頂池並廢延綏志原屬靈夏衛嘉靖九年
 總制王瓊改屬本衛池周三里許中有井引水溉畦一
 夕視之若積雪又其東南有澇池鹽池水鹵不可飲澇
 池水可飲堡人汲者便之池西為寧夏境謹按通鑑地理通釋漢於
上郡龜茲置鹽官應卽此

啞把湖在定邊縣北套內延綏志在舊臨戎縣內馬理

陝西通志在駱駝山南已上定邊

苽麥河在靖邊縣東南十里通志源出縣東南苽麥城
 下北流至縣北有紅柳河自定塞堡流入逕范老關西

又東北至城北合流出邊為大狼河東逕鎮羅鎮靜二
 堡北又東至龍州堡合滉忽都河或曰滉忽都河有別
 源出靖邊城西石頭溝東北流合城東之黑龍王溝而
 出邊入鎮羅界卽此又有海棠河在鎮靜堡北塞外東
 流至威武堡東入滉忽都河

杏子河在靖邊縣南三十里通志發源總管塔南流逕
 牛頭坡又逕杏子城西入保安界

屠申澤在靖邊縣北套內漢書地理志窳渾縣有道西
 北出鷄鹿塞屠申澤在縣東水經注河水溢於窳渾縣
 故城東其水積而為屠申澤澤東西一百二十里闕駟

關中勝蹟圖志

卷二十三

三

謂之渾澤

彬草湖在靖邊縣寧塞堡西北套內又神水灘在縣東

北套內通志有水一洪周百餘步平地突出數丈迸珠

濺玉早澇並無增減延綏志在鎮靜堡北水如趵突冬

夏淵渟

已上靖邊

古蹟 第宅

延安府宋供兵礮並鐵錢監在府城南九域志熙寧八

年置在延州城東

宋司馬光供兵礮詩晨暮響寒泉飛輪駛風轉士飽氣益振輕與先零戰

摘星樓在膚施縣東南嘉嶺山嶺西樓在縣西鳳凰山

一統志俱范仲淹建

迎薰亭在膚施縣南柳湖一統志其旁有禊臺翠漪亭

皆宋韓琦建

飛蓋園在膚施縣東南三十五里通志知延州龐籍遊

讌處司馬光詩軍中富餘暇飛蓋城南隈因以為名

翡翠樓在延長縣東南六十里聖燈溝上一統志石臺

周四百餘步高百丈上有樓極目山川蒼翠又鬪鷄臺

在縣西二十里

創建時代俱無考

古蹟 祠宇

唐通聖觀在安定縣太平寰宇記唐開元二十三年八

月元宗夢羣星見於羅底乃詔訪焉於彭原羅川縣東

關中勝蹟圖志

卷二十三

三

王堡村底家庄有一老人引使者至洞口見一白兔入穴遂掘得二十七仙並玉石之象各題姓名并老人亦一仙之數以應於二十八宿仍于本處置觀曰通聖

渾忠武王祠在宜川縣東鳳翅山祀渾瑊明一統志瑊

唐封咸寧郡王宋元豐中追封忠武王謹按瑊于唐時已謚為忠武王

宋乃加封非追封之也宋王碩題渾忠武王廟壁記余熙寧中充本州都知兵馬使時太守高公渙葺茲靈祠

嚴乃神像命余督工於此因勒姓名於石至元豐初余方以勞受祿遂踐仕途從種帥經畧深入虜廷討蕩比

月保全而歸濫遷資級建中內兩任環慶將副擊疆擣

虛累至戎境鹽宥州還愷告功屢被聖澤豈不賴明神

上祐乎今潔齋躬祀屈指往事已二紀餘矣傷時代徙

不覺慨然乘輿濡毫漫紀歲月時崇寧改元九月十五

日謹按王碩記石刻見存又宋馬唐民廟記郭仲益

書元豐二年三月立又有中書門下牒又二年八月立

亦仲益所書又有元感應碑至正二

十五年三月立魏志遠文王克明書

香林寺在安塞縣西洛水濱一統志開元初建

白鶴觀在宜川縣南三里一統志明皇為老子建

宋韓范祠在府城東關一統志祀韓琦范仲淹

順惠王廟一在安塞縣西五十里一在保安縣東北九

十里明會典祀李顯忠通志明英宗北狩夢一金甲神

常護衛問何人對曰宋大將李顯忠也見居保安即勅

封為順惠王命保安安塞安定三縣致祭

金蹄犢子廟在安塞縣南太平寰宇記在敷政縣西三

里有古城昔有犢子出於石縫中金蹄銀角化為玻黎

關中勝蹟圖志 卷二十三 三
玉因立此廟

顯聖王廟在安塞縣太平寰宇記皇朝太平興國二年封真寧要冊湫普濟王爲顯聖王

髑髏山神廟在延長縣東六十里太平寰宇記相傳古

時戰鬪收人首千萬於此山因置神廟謹按赫連勃勃殺人積爲京觀

謂之髑髏臺或卽此也

可野寺在宜川縣北太平寰宇記在雲巖縣北十五里

故老相傳劉薩河坐禪處土人呼堡爲可野四面懸絕

惟北一面可通

金萬佛寺在膚施縣東北清涼山一統志有大小石佛

萬餘多金元舊碣山上又有清涼寺舊傳爲尸毘遺跡

古蹟郊邑

秦長城在定邊靖邊二縣北史記始皇使蒙恬將三十

萬衆北逐戎狄收河南地築長城因地形用險制塞延

袤萬餘里水經注走馬水東北入長城卽蒙恬所築也

漢藩延堡在安塞縣西南一百里通志相傳爲馬超所

築

丹陽城在宜川縣西漢書食貨志金有三等赤金爲下

注孟康曰赤金丹陽銅也水經注丹陽水經治東俗謂

丹陽城城之左右猶有遺銅

晉三城在膚施縣東南晉書載記咸和九年北羌王薄
句大等擾北地馮翊石宏將郭敖石斌討之薄句大奔
馬蘭山敖乘勝逐北為羌所敗斌將餘眾保三城義熙
三年赫連勃勃以朔方叛秦攻秦三城以北諸戍悉拔
之地理志赫連勃勃平劉義真以朔方牧鎮三城魏書
地形志廣安縣有三城謹按廣安故城今在延長縣東
黑城在甘泉縣東太平寰宇記在臨真縣東二十五里
庫利東流川交口赫連勃勃大象二年於此置郡其城
緣山坡崎嶇不正遂名黑城

聖人道在保安縣東七十里太平寰宇記從蕃界末磔
族界來經保安軍界一百五里入敷政縣界即赫連勃
勃自夏臺入長安時平山谷開此土人呼為聖人道
百井戍在靖邊縣南元和郡縣志在長澤縣南八十里
赫連勃勃與禿髮儁檀戰處

後魏臨真城在甘泉縣東一百八十里通志後魏為城
今為鎮秦晉衝路

尸毘墓夢溪筆談延州天山之巔有奉國佛寺庭中有
一墓世傳尸毘王之墓尸毘出於佛經大智論言常割
身肉盡今天山下有濯筋河其縣為膚施慶歷中施昌
言鎮鄜延壞奉國寺為倉發尸毘墓得玉環玦七十餘

件

隋薄姬冢在甘泉縣西六十里通志冢高丈餘其間多松柏縣志俗傳隋煬帝納妃名薄姬歿後葬此

唐杜甫川在府城南七里府志西南折八四十里牡丹遍山谷樵者採之為薪歐陽修花譜所謂延安牡丹與

荆棘無異者也甫避亂寓此范仲淹大書杜甫川三字

於川口謹按杜甫寓延州無可考然甫有塞蘆子詩又

歷所及今從通志載之本朝張廷玉杜甫川說晉顧

愷之遊會稽人問山水之美答曰千巖競秀萬壑爭流

而山川覽勝輒見于詩歌宜莫如杜工部甫人謂不由

萬里路不讀萬卷書不可解杜則自襄陽徙河南泊避

亂鄜坊卜居成都繇梓州下峽至荆南居耒陽不啻萬

里遊關以北為延州山競峨眉川流燕尾聯嵐含暉稱

邊境之腹裏一勝槩故嘉嶺山自范仲淹知延州得名

杜甫川以子美避亂一過士人至今呼之第子美所

過不能無詩今攷甫集六十卷及秘府舊藏人家所有

大小集無至延州詩何邪子美自白水攜家客居三川

觀水漲有二十韻題短崖石室有長天夜散千山月遠

水霞收萬里雲句今其字跡尚存比在鄜州有蘇端薛

復筵簡薛華歌有贈高適詩有彭衙行有得舍弟消息

有月夜有遣興為家鄜州洛交羌村有憶驥子有一百

五日對夜有遺興為家鄜州洛交羌村有憶驥子有一百

過宜君玉華宮有北征有獨步歸行有羌村三首有塞

蘆子夫三川鄜州羌村皆延屬皆有詩北去延有幾胡

關中券責圖志

卷二十三

三

君子所必觀焉而川西去未三十里地名花原頭其山高五里從廣二十里千餘年來土人種牡丹幾徧至採為薪故名花原得譜牡丹為延州紅使子美至此川而過花原當必有詩乃不得與萬里草堂百花爭妍猥與海棠寂寞也有遺憾哉黃四娘家花滿蹊千古流傳延之花原種牡丹者為誰又不得比于黃四娘者溪胡元任不有言乎齊魯大臣二人而史失其名黃四娘者獨何人哉托此詩以得不朽世間幸不幸類如此

蘆關在安塞縣北一百五十里有東西二城遺跡唐書地理志延昌縣北有蘆子關元和郡縣志關屬夏州在寨門鎮北去鎮一十八里謹按塞門鎮在縣西北一百五十里元和志本在夏州寧朔縣界開元二年移就蘆子關南金鎮所安置又考明成化二年移置榆柳莊各鎮靜九年復移於白塔澗口去塞三百里縣志稱城垣崔然蓋舊寨之遺基也通鑑後唐長興四年李彝超以夏州拒命命藥彥稠等討之進屯蘆關超遣党項抄

掠官軍自蘆關退保金明趙珣聚米圖經自蘆關南入寨門為金明路舊有蘆關寨宋史地理志至道中廢元豐四年復為戍守之所李繼周傳淳化五年繼周以阿都關塞門蘆關等崖最居邊要遂規修築砦城蔡夢弼杜詩注去延州百八十里有土門山兩崖峙立如門形如葫蘆故謂之蘆子縣志北控沙漠舊設兵固守今城猶新環城坑窖尚存別名鐵門砦唐杜甫塞蘆子詩五水邊兵盡東南城內空荆杞思明割懷衛秀巖西未已迴畧大荒來嶠函蓋虛爾延州秦北戶關防猶可倚焉得一萬人疾驅塞蘆子岐有薛大夫旁制山賊起近聞昆戎徒為退三百里蘆關扼兩寇深意實在此誰能叫帝闡胡行速如鬼

洪門故鎮在靖邊縣南唐書張獻甫傳獻甫領邠寧節度使請復鹽州洪門及洛原鎮屯兵詔可太平寰宇記宥州南至洪門鎮八十里為界

渾城墓在宜川縣西南五十里

後梁高萬金墓在府城南八十里盤龍村延綏志萬金河西人高萬興弟延州刺史貞明四年卒乃以萬興為鄜延節度兄弟世守其土

宋金明砦在安塞縣東南一百一十步宋史地理志熙寧五年省金明縣為砦周美傳康定初夏人破金明諸砦美請於范仲淹曰金明當邊衝今不亟城將遂失之

仲淹因屬美復城如故

新興堡在安塞縣西南一百五十里通志控延安東北疆遠川一帶太平興國中築一名新砦

招安砦在安塞縣西北四十里宋史龐籍傳籍命部將狄青築招安砦于橋子谷地里志元符二年廢橋安砦為驛後復故

德安砦在安塞縣西四十里宋史龐籍傳慶歷初命王信築龍安砦地里志宣和二年改龍安砦曰德安砦

萬安寨在安塞縣西南百里宋史劉平傳平倍道至延州

關中形蹟圖志 卷二十三
萬安鎮九域志膚施縣有萬安寨

柳榆堡在安定縣西北四十里通志范仲淹所築

園林堡在保安縣東八十里即園林驛九域志慶歷五年置

黑水堡在安定縣北百里九域志延川有黑水堡宋史

周美傳慶歷中城安定黑水佛堂等十一堡

金湯城在保安縣西北一百二十里宋史哲宗本紀元

符二年築鄜延路金湯城周美傳美敗夏人於金湯城

焚其族部二十一金史地里志保安有金湯城縣志為

縣戍守要地今基址猶存與慶陽黑水接界

雲巖鎮在宜川縣北少西八十里九域志宜川有雲巖

鎮

劉延慶墓在保安縣北二里一統志延慶官保信軍節

度使

金永平堡在延川縣西北一百里金史地理志延川寨

一永平府志古永州城謹按唐武德二年於縣志皇統

二年修寨一所明知縣王世相金棟繼修

平戎寨在保安縣東金史地里志保安有平戎寨

元瓦窰堡在安定縣東三十里通志元初建因山為堡

明季寇數至邑人郭永治守禦有方堡賴以無恐

關口 陽路圖志 卷二十一
高奴寨在延長縣北二百里北山府志元脫列伯令叅政何遠築以屯兵周二百九十八步在高部山上四面陡絕俗訛爲高奴非也

明延水關在延川縣東南七十里吐延川口通志東臨黃河北通山西永和縣府志魏置文安縣隋廢唐改延水宋省爲鎮入延川今爲延水關

文安堡在延川縣西三十里通志明叅政張愚築又禪梯嶺堡在縣西七十里嘉靖間延綏巡撫張珩言延川縣西有禪梯嶺乃套夷深入之路比他鎮獨重宜增築一城從之

甄井堡在定邊縣東四十里一統志正統二年置後余子俊以甄井難守於迤南東海螺城改置新興堡嘉靖三十二年復修甄井城在平川爲極衝上地又新興堡在縣東南八十里成化十一年置城在山上爲次衝中地

安邊堡在定邊縣東一百里一統志亦名舊安邊營地名深井正統二年置城在平川爲極衝中地成化十一年余子俊以其地平曠難守移守深河兒地名中山坡改置新安邊營城在山坡爲極衝中地背山面水險阻四塞嘉靖三十三年巡撫王輪以舊營地近大邊復守

關中勝蹟圖志卷二十三
之於是新舊兩營並置

柳樹澗堡在定邊縣東一百四十里一統志天順初置
爲極衝中地又石澇池堡在縣南一百里成化十一年
置三山堡在縣西南九十里成化九年置饒陽水堡在
三山堡南四十里成化十三年置

鹽塲堡在定邊縣西四十里一統志成化十三年置城
在平川爲極衝中地

鎮羅堡在靖邊縣東北四十里一統志本名魚口砦明
萬歷十八年增置城在平川爲極衝中地

鎮靜堡在靖邊縣東北八十里一統志地名曰灘兒亦

名曰塔澗口明初守安塞縣塞門成化三年尙書王復
請移於榆柳莊改名鎮靜後又移此城在山畔北臨快
灘河爲極衝中地

龍州堡在靖邊縣東北一百二十里一統志明成化五
年置城在平地爲極衝中地

寧塞堡在靖邊縣西四十里一統志明成化十年置城
在山原爲極衝中地又把都河堡在寧塞堡西三十四
里把都河口成化九年置

關中勝蹟圖志卷二十三終

