

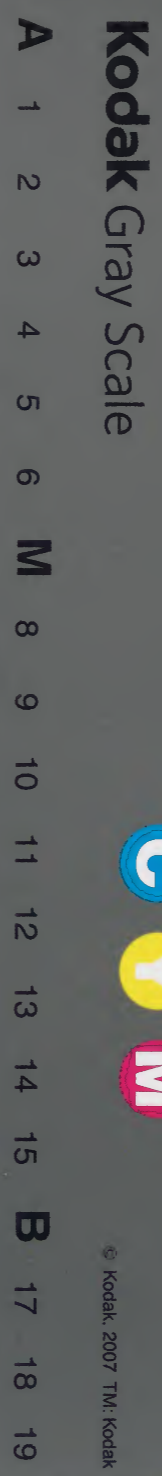
日本紀纂疏

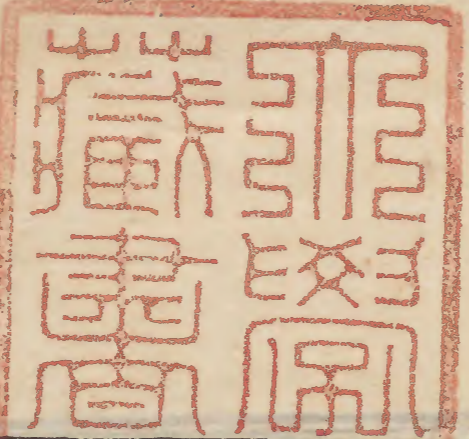
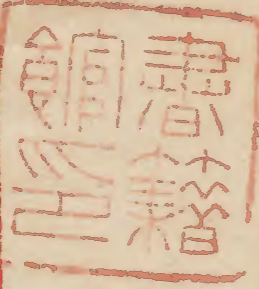
上三

和書門			
一	五	〇	一
一	七	〇	〇
八	九	四	一
冊	架	函	號

內閣文庫			
三	一		和
七	〇		書
函	〇		
六	八	〇	類
架	冊	號	
(三并)			

內閣文庫	
番號	和 15001
冊數	8 (3)
函號	137 73





上第三

淺草文庫

和學講談所



一書曰伊弉諾尊與伊弉册尊共生大八
 洲國然後伊弉諾尊曰我所生之國唯有
 朝霧而薰滿之哉乃吹撥之氣化為神名
 曰級長戶邊命亦曰級長津彦命是風神也
 夫陰陽氣亂為霧言朝則夕亦在其中
 薰滿者氣之馥鬱也吹撥之氣則風風
 者養物成功也故易說卦曰巽為風撓
 万物者莫疾於風風以動之又河圖帝

通記曰風者天地之使也莊子曰大塊
之噫氣其名爲風洪範傳曰風屬土又
曰聖時風若又蒙恒風若又曰星有好
風月行東北入于箕則多風文選風賦
曰風生乎土囊之口又風神名曰巽二
蓋風曰噫氣或曰生土囊之口或曰箕
有皴唇之象故好風伊尹諾尊蹙口皮
而吹撥之氣化生風神有取彼諸說者

也又治陰陽之亂氣則長養萬物所謂
爲天地之使也據佛教則器界自風而
起又四大之一也何況華嚴經等出諸
風神之名也風之功於此爲大矣級長
者猶言息氣長也戶津者皆語助邊者
姬彦者男也風神今在大和國龍田社
是也

又飢時生兒號倉稻魂倉稻魂此云宇命

九十四

飢者五穀不熟也飢時生者書曰棄黎
 民阻飢汝后稷播時百穀是也倉稻魂
 穀神之號倉謂積穀之處稻則五穀之
 長也魂者神之義今在大和國廣瀨社
 是也神祇令曰太忌祭謂廣瀨龍田二
 祭也欲令冷即計切陰陽氣亂風不吹稼穡滋
 登故有此祭

又生海神等號少童少童此云和都美命山神等

號山祇水門神等號速秋津日命木神等
 號句句迺馳土神號埴安神

海神或曰海若又龍王之類也華嚴經
 有諸海神之名山祇白澤圖曰山之精
 名叢狀如鼓一足而行山海經曰玄精
 如人而有毛此山精也山祇亦是類矣
 水門者泉源之所出也埴安者埴土安
 靜之義也

然後悉生萬物焉

易繫辭傳曰二篇之策萬有一千五百
二十當萬物之數也二篇之策者謂上
下二篇六十四卦之數也每一卦各有
六爻合為三百八十四爻故陽爻各得
百九十二其老陽之策三十六四九之數也
以是乘陽爻百九十二則得六千九百
一十二又老陰之策二十四四六之數也以

是乘陰爻百九十二則得四千六百八
合二老之所得為萬有一千五百二十
是萬物數也其少陽之策二十八四七之數也
以是乘陽爻百九十二則得五千三百
七十六又少陰之策三十二四八之數也以
是乘陰爻百九十二則得六千一百四
合二少之所得為萬有一千五百二十
是萬物之數也老子曰道生一一生二

易繫辭傳

九十七

二生三三生萬物萬物負陰而抱陽冲
氣以為和夫道非一非二及其與物為
一而物不一故以一名道然而道
則非也一與一為二二與一為三自是
以往而萬物生雖有萬不同而莫不負
陰抱陽冲氣以為和者易言其數老言
其氣氣數相合而為物萬者數之極物
者氣之聚也極而又復聚而又散變化

往來遂至於無窮也

至於火神軻遇突智之生也其母伊辨冊
尊見焦而化去

明火神而化去也

于時伊辨諾尊恨之曰唯以一兒替我愛
之妹者乎則匍匐頭邊頭邊此云而哭泣流涕焉其淚隨而為
邊脚邊此云而哭泣流涕焉其淚隨而為
神是即畝立樹下所居之神號啼譯女命矣

皇極經世一

九十一

一兒謂火神也妹女弟也夫稱妻曰妹者親之辭也匍匐伏地貍形容哀痛之切也臨喪而哀者人之誠心出乎天是神明之哭泣流涕而教于後世者也畝田之畔也丘地之高也樹下所居之神猶言山林塚廟之神也淚痕化神則莫不物而神矣啼澤女者吟澤而無所歸焉神之甚可哀者也

遂拔所帶十握劍斬軻遇突智為三段此各化成神也復劍刃垂血是為天安河邊所在五百箇磐石也即此經津主神之祖也復劍鐔垂血激越為神號曰甕速日神次燠而善反速日神其甕速日神是武甕槌神之神也亦曰甕速日命次燠速日命次武甕槌神復劍鋒垂血激越為神號曰磐裂神次根裂神次磐筒男命一云磐筒

男命ヲ及ト磐ヒ筒ハツ女命メ復ト劍ノ頭カ乘リ血ノ激シ越ス為ル神ト
號曰フ闔ク靈ラ寵ガニ美シ音カ十ノ反ノ
次闔ニ山ヤ祇マ次ニ闔ク罔ミ罔ツ象ハ
哀ル之レ情ハ者ハ氣ノ衰ル也ナリ怒ル之レ情ハ者ハ氣ノ盛ル也ナリ衰
極ニ則テ復タ盛ナリ故ニ拔テ劍ヲ斬リ斷テ而シ表ス其ノ怒ル心ヲ矣
十ト握カ者ハ以テ四ツ指カ量シ劍ノ柄ヲ則テ得ル十ツ握ヲ言フ四
十ツ指ノ之レ長カ也ナリ握ハ此ニ訓メ曰ク束ト柄ノ之レ量ハ如シ是
其ノ身ノ之レ長カ從テ可シ知ヌ矣ナリ三ノ段者陽ノ數也垂
血者陰ノ屬也氣屬陽血屬陰火則陽氣

血ハ屬ス心ノ臟故主ニ火也天安河謂河漢也
張衡曰ク水精為ル天漢五百箇磐石謂星
辰也按通志略載殷巫咸齊甘德魏石
申三家說曰經星都二百座一千四百
六十五星内二十八宿計一百六十六
星此謂五百箇者配五行之滿數也然
則石之為星何也曰春秋曰星隕成石
前漢天文志曰星者金之散氣其本曰

人孟康曰星石也金石相生人與星相
應春秋說題辭曰星之爲言精也陽之
榮也陽爲日日分爲星故其字日生爲
星也按諸說星之爲石明矣又謂金之
散氣者以十握劍斬軻遇突智是金之
散氣也又謂陽之榮者火神爲陽可知
矣據俱舍則諸星宿空居天宮諸寶所
成其形皆圓最小唯一俱盧舍其最大

者十六由旬但阿舍經曰最大星城郭
縱廣一由旬最小星縱廣二百步諸說
自不相同也天書曰經津主神者天之
鎮神也其先出自諾尊初諾尊斬溫突
血成赤霧天下陰闇直達天漢化爲三
百六十五度七百八十三磐石是謂星
度之精也氣化爲神號曰磐裂是謂歲
星之精裂生根去是謂熒惑之精去生

磐筒男是謂太白之精男生磐筒女是
謂辰星之精女生經津主是謂鎮星之
精故曰天安河磐石則津主神之祖也
木火金水土五星之次第則配春夏秋
冬及土用也劔鐔垂血化成神有二說
一以甕速日神為武甕槌神之父舊事
紀及此書前說也二以熯速日神為武
甕槌神之父天書及此書後說及下卷

說也天書曰武甕槌者天之進神也其
先出首稜威雄走昔有天閻霧方四里
許其中有小孔化為石窟窟中有神是
謂雄走走生甕速日甕生熯速日熯生
武甕槌下卷曰時有天石窟所住神稜
威雄走神之子甕速日神甕速日神之
子熯速日神熯速日神之子武甕槌神
然則甕速日之前有雄走神此畧之耳

又舊事紀以甕速日燠速日爲雄走神
之一名未知是非矣劔鋒垂血化神又
有二說一云磐裂根裂生磐筒男磐筒
女磐筒男磐筒女生經津主神舊事紀
及此書下段及下卷說也二云磐裂生
根裂根裂生磐筒男磐筒男生磐筒女
磐筒女生經津主神天書說見上又此
書一段說近之矣但經津主神之祖爲

劔刃垂血之所化是其不同者也武甕
槌者常陸國鹿嶋明神經津主者下總
國香取明神是也鐔劔鼻又劔口又劔
環也劔頭謂柄頭也靈力了反龍也山
祇罔象等各命罔字者斬軻遇突智成
赤霧天下陰闇故也

然後伊弉諾尊追伊弉册尊入於黃泉而
及之共語時伊弉册尊曰吾夫君
此云阿

我^カ儼^ナ尊^ト何^ソ來^ク之^イ晚^ク也^ニ吾^ハ已^ニ食^ム泉^ノ之^ノ竈^ニ
勢^ハ非^ズ也 此^ハ云^フ譽^ム母^ト也 矣^ニ雖^シ然^レ吾^ハ當^ニ寢^ム息^ス請^フ勿^シ視^ム之^ヲ伊^ハ
都^ハ非^ズ遇^フ此^ト也 莽^ノ諾^ス尊^ト不^レ聽^ク陰^ニ取^リ湯^ヲ津^ヲ瓜^ヲ擲^シ牽^キ折^リ其^ノ雄^ノ柱^ヲ
以^テ爲^ス秉^ノ炬^ト 秉^ノ炬^ト此^ハ云^フ多^ク一^ト姓^ト也 而^シ見^ル之^者則^チ膿^ヲ沸^ス虫^ヲ流^ス
今^ニ世^ノ人^ハ夜^ニ忌^ム一^ニ片^ノ之^ノ火^ヲ又^チ夜^ニ忌^ム擲^シ擲^シ此^ハ其^レ
緣^也 コトモナリ

黃泉左傳注曰天玄地黃泉在地下故
言黃泉也如外書說則不言死^ル人而更^ニ

稟^ル此^ノ形^ヲ其^レ爲^ス神^者獨^リ氣^ノ而^シ已^ニ鄭^ノ莊^ノ公^ノ闕^ク
地^ヲ及^チ泉^ヲ與^ニ母^ト相^シ見^ル非^ズ此^ノ義^也故^ニ以^テ佛^ノ教^ヲ
之^ノ意^ヲ可^シ證^ス今^ノ書^ハ黃^ノ泉^ハ則^チ地^ノ獄^也伊^ハ莽^ノ冊^ノ
尊^ニ死^テ而^シ葬^ス其^ノ屍^ヲ於^テ熊^ノ野^ニ有^リ馬^ノ村^ニ然^レ後^ニ陽^ノ
神^ハ入^リ泉^ニ相^シ與^ニ晤^ス語^ス蓋^シ其^レ爲^ス化^シ生^ス明^矣帝^ノ
王^ノ祖^ト太^ニ三^ニ未^ニ多^ク王^ノ時^ニ田^ノ分^ニ互^ニ起^リ侵^リ盜^ス初^ニ
發^シ偷^ニ盜^ス被^テ王^ノ推^シ問^セ言^フ不^レ曾^テ偷^ニ始^テ起^シ妄^ニ語^ヲ
王^ノ法^ヲ誅^ス戮^ス即^チ有^リ殺^ス害^ス不^レ善^ク法^ヲ爾^時衆^ノ生^ス

造不善命終之後即生傍生次生餓鬼
漸生地獄次無間獄生一有情時成劫
終如是有情行諸不善壽量漸減受用
乏用閻浮提人壽八萬歲無間地獄生
一有情是一同時故一中劫器世界成
十九中劫情世界成謂之成劫二十中
劫者也准此說則伊弉册尊生黃泉蓋
成劫之終也夫黃泉者陰暗之界寒冽

之地暗也則可以火照寒也則可以陽
溫人之死則無陽火之氣故陽神急來
則陰靈或息所以恨其來之晚也又早
來則不食泉竈而來之晚故已食穢食
不為奈何也食泉之竈者猶言食食黃
泉竈中之所炊者也言物之穢也以陰
為穢以陽為淨今世神齋忌同火食是
緣也問水火是天生之物無分染淨而

神事忌火何也曰火雖是淨因物而穢
故不食炊爨之物而已子安云寢息謂偃臥是
陰夜之事也湯津者猶言湯也津語助
湯者清潔之義水能洗滌不淨故曰湯
也瓜擲者梳形似瓜甲雄柱者擲牙之
大者也秉炬以手執之故倭訓曰手火
也脹沸虫流謂爛壞之相不淨之甚也
陽明淨而陰闇汚故以火照其闇也後

世夜忌一火始是又忌擲櫛者蓋取其
雄柱投棄餘櫛故也

時伊弉諾尊大驚之曰吾不意到於不須
也凶目汚穢不須也凶目汚穢此云伊之

國矣乃急走迴歸于時伊弉冊尊恨曰何

不用要言令吾恥辱乃遣泉津醜女醜女

志詭志詭賣賣一一云云八人追留之故伊弉諾尊拔

劍背揮劍背揮幣幣提提再再布布屢屢以逃矣因投黑髮

此即化成蒲萄醜女見而採噉之噉了則
 更追伊莽諾尊又投湯津爪擲此即化成
 筍醜女亦以拔噉之噉了則更追後則伊
 莽冊尊亦自來追是時伊莽諾尊已到泉
 津平坂泉津平坂此云余一云伊莽諾尊
 乃向大樹放尿此云愈磨此即化成巨
 川泉津日狹女將渡其氷之間伊莽諾尊
 已至泉津平坂故便以千人所引磐石塞

其坂路

不須也凶目者猶言不忍見也蓋黃泉
 之異名也急走迴歸言見惡而改心也
 是以後世之人不意入不淨之家乃急
 走出不爲穢者也要言者要約之言也
 令吾恥辱者謂以陽神見脹沸虫流而
 爲之恥也泉津醜女指地獄之鬼泉黃
 泉也醜者其形可惡也女陰之靈八陰

之數也日狹女蓋賤女之稱也俱舍頌
疏問諸地獄獄卒是有情不答有說非
情問既是非情如何動作答有情業力
如成劫風風雖非情亦能成劫拔劍背
揮者謂以智劍却邪也凡物化有四義
一有氣成有氣如田鼠化為鴛腐草化
為螢之類此天之所為也二有氣成無
氣如斬木為器殺鳥為羹之類此人之

所為也三無氣成無氣如絲麻為布帛
之類亦人之所為也四無氣成有氣如
黑髮為蒲菡瓜擲為荀之類此神之所
為也蓋不測之妙用所以越乎天人之
道也問如彼幻術結巾為馬之類亦神
耶曰彼假相也此真實也曰醜女採噉
故也蒲菡草名其實如馬乳可食荀竹
子亦可食二物味之美者醜女貪味妄

追故陽神化此二物耳黑髮則後世髦

徒感切 髮垂貌 髦莫高切 之類左髮 胡變切 所

簪之櫛為秉炬化笥則右髮之所簪也

醜女貪味中止故冊尊自追來也泉津

平坂者生死之關也陽神向大樹謂庇

蔭其身而不使醜女見已也放尿則水

氣也人者四大和合五行生成水氣成

巨川理何疑乎譬猶龍王行雨以天瓢

一滴而成平地一丈之水也千人所引

磐石謂石之大也塞其坂者謂幽明相

隔也

與伊弉冊尊相向而立遂建絕妻之誓

之誓此云 許等度 時伊弉冊尊曰愛也吾夫君言

如此者吾當縊殺汝所治國民日將千頭

伊弉諾尊乃報之曰愛也吾妹言如此者

吾則當產日將千五百頭因曰自此莫過

即投其杖是謂岐神岐神此云布也又投其帶是謂長道磐神又投其衣是謂煩神又投其禪是謂開齧神又投其履是謂道敷神其於泉津平坂或所謂泉津平坂者不復別有處所但臨死氣絕之際是之謂歟所塞磐石是謂泉門塞之大神也亦名道返大神矣

絕妻之誓者誓絕夫妻之道也蓋斷色

欲清深心也汝所治國謂大八洲國也陰氣殺物故曰縊殺千頭縊者絞也死罪有二曰斬曰絞斬者身首異處絞者身首相連何知人之常死陰神不絞者耶頭即人如言頭會箕劔也陽氣生物故曰產千五百頭俗稱百姓曰天益人謂日生者多於日死者問死生有命又壽夭由乎善惡之報何必定其數乎曰

此言陰陽之志也。陰神欲其殺之多，陽神欲其生之多，而殺少生多者，所謂扶陽抑陰之義也。約佛教則曰：佛界有情界無，增減如何，會釋乎？曰：一類有情同業者，託此為增上緣，死此生彼，實不離六趣之中，故不犯有情界增過也。杖扶行之具，故化岐神即道路之神也。俗曰道祖神，祖者，餞送所祭之名，帶長垂之

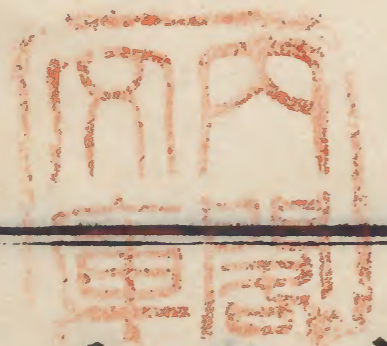
物，故曰長道磐神。衣人之袷裘也。脫衣則解身之煩累，故曰煩神。禪者裳之開口也，故曰開喫履足之飾，故曰道敷。投杖及履等，脫塗汚之服而著明衣也。泉津平坂，正謂生死之關，或有指其地一云黃泉平坂，今出雲國風土記曰：宇賀郡自磯西方有窟，高廣各六尺許，窟內有穴，人不得入，又不知深淺，俗號黃泉。

坂矣此書破諸書說故曰臨死氣絕之際是指生死之關也千人所引磐石名曰道反大神者自道中反陰氣之神也神祇令曰季夏道饗祭謂卜部等於京城四隅道上而祭之言欲令鬼魅自外來者不敢入京師故豫迎於路而饗道饗祭蓋是緣也

伊弉諾尊既還乃追悔之曰吾前到於不

須也凶目汚穢之處故當滌去吾身之濁穢則往至筑紫日向小戸橘之檉此云阿波岐原而後除焉遂將盪滌身之所汚乃興言曰上瀨是太疾下瀨是太弱便濯之於中瀨也因以生神號曰八十枉津日神次將矯其枉而生神號曰神直日神次大直日神又沈濯於海底因以生神號曰底津少童命次底筒男命又潛濯於潮中因以生

神號曰中津少童命次中筒男命又淨濯
 於潮上因以生神號曰表津少童命次表
 筒男命凡有九神矣其底筒男命中筒男
 命表筒男命是即住吉大神矣底津少童
 命中津少童命表津少童命是阿曇連等
 所祭神矣然後洗左眼因以生神號曰天
 照大神復洗右眼因以生神號曰月讀尊
 復洗鼻因以生神號曰素戔嗚尊凡三神矣



祓除也左傳曰祓禳於四方漢志二月
 上巳官民皆禊飲於東流水上洗祓除
 去宿垢謂祓禊也由是人有不淨則臨
 河水而修禊事古之遺法也滌去濁穢
 言清淨也清淨有二義謂內清淨外清
 淨也滌去身垢著明衣布不與惡人交
 者外淨也七日戒三日齋使其心誠一
 而神交者內淨也筑紫九列之總名曰

向一國之名小戸橘之檍原在日列之地也内淨之誠一則正直之心也使不中中者謂之正使枉不枉者謂之直故陽神發言曰上瀨是太疾下瀨是太弱蓋上下者皆不中太疾爲過太弱爲不及過與不及又皆不中也濯之中瀨取不疾不弱之中也枉者直之反也八十事物之枉者多矣神直日謂矯枉也大

直日謂太直也底津之津底筒之筒皆語助浮潜沈之三等浴於水之貌也上中下豎說浮潜沈橫說也凡有九神者九陽之數醜女曰八人此曰九神以陽滌陰濁之義也住吉太神其荒魂在筑紫之小戸和魂者神功皇后征三韓之時陰也陽也定玉體而顯坐攝州故延喜式神名帳曰長門國豐浦郡住吉坐荒

御魂神社三座又曰筑前國那珂郡住
吉神社三座又曰攝津國真住吉郡住
吉坐神社四座住吉三神而攝州曰四
座則配祀神功皇后之靈矣住吉之名
者神功皇后時此神託后體而循行四
方遂到攝州之地宣言曰真住吉真住
吉之國也因鎮坐其地名曰住吉矣豐
浦之住吉那珂之住吉等由攝州地名

而通呼之也阿曇連等所祭神者筑紫
斯香神也故神名帳曰筑前國糟屋郡
志加海神社三座是也阿曇連者姓氏
之名今此姓之人爲彼神之祭矣左眼
右眼人之日月也故三五曆記謂盤古
左右眼爲日月術書之說曰天不足西
北故西方陰也而人右耳目不知左明
是左眼生目右眼生月者也鼻人之始

也胎中鼻先成故謂鼻爲始人之始祖
曰鼻祖是謂也不淨者由乎有形故以
鼻爲不淨之始淨鼻則洗不淨也又鼻
比於眼最賤故生進雄神
已而伊弉諾尊勅任三子曰天照太神者
可以治高天原也月讀尊者可以治滄海
原潮之八百重也素戔嗚尊者可以治天
下也是時素戔嗚尊年已長矣復生八握

鬚髯雖然不治天下常以啼泣恚恨故伊
弉諾尊問之曰汝何故恒啼如此耶對曰
吾欲從母於根國只爲泣耳伊弉諾尊惡
之曰可以任情行矣乃逐之

問陽神斬火神其血激越化生十神又
投衣等生五神臨後不淨化九神是皆
非陽神之所化乎獨處分三子者何謂
也曰爾前諸神則外物之所化出此三

神者從眼鼻二根而生故親之也滄海
原潮之八百重者言海水之深廣也猶
言水輪厚八億由旬也諸書說潮其言
不同按高麗圖經云潮汐往來應期不
爽為天地之至信山海經以為海龜
反如鱧由出入之度浮屠書以為神龍變
形小化所致竇叔蒙海嶠志以為水隨月之
盈虧盧肇海潮賦以謂月入海而潮生

月離日而潮大王充論衡以為水者地
之血脉隨氣進退大底天包水水承地
地在天中水浮天之外而一元之氣外
降於太空之中地乘水力以自持且與
元氣外降方其氣外而地沈則海水溢
上而為潮及其氣降而地浮則海水縮
而為汐計日十二辰由子至巳其氣為
陽而陽之氣又自有昇降以運乎晝由

午至亥其氣爲陰而陰之氣又自有昇
降以運乎夜一晝一夜合陰陽之氣凡
再升降故一晝之間潮汐皆再焉然晝
夜之攻擊無身如應乎月一日臨於子則
陽氣始外月臨於午則陰氣始外故也
夕潮之期月皆臨午焉又日行遲月行
速以速應遲每二十九度過半而月行
及之日月之會謂之合朔故月朔之夜

潮日亦臨子月朔之晝潮日亦臨午焉
且晝即天上而言之天體西轉日月東
行自朔而往月速漸東至於漸遲而潮
亦應之以遲於晝故晝潮自朔後迭差
而入於夜此所以一晝一晝一晝一晝
三日未時四日未時五日申時六日申
末七日酉時八日酉末也至夜即海下
而言之天體東轉日月西行自朔而往

月速漸西至於漸遲而潮亦應之以遲
於夜故夜潮自朔後迭復而入於晝此
所以一日子時二日子未三日子丑時四
日丑未五日寅時六日寅未七日卯時
八日卯未也以時有交變氣有盛衰而
漸潮之所至亦因之爲大小當卯酉之
月則陰陽之交也氣以交而盛故潮之
大也獨異於餘月當朔望之後則天地

之變也氣以變而盛故潮之大也獨異
於餘日又抱朴子曰日月之精生水又陽
燧取火於日陰鑑取水於月蓋月之與
潮氣類相通可知矣八握鬚髯謂鬚之
長也如此一書之說則伊尹諾尊洗鼻
化生素爻鳴尊非陰神相與而生者然
曰欲從母於根國何耶曰天爲父地爲
母故以從地下爲從母也一云人皆有

母我獨無之欲從母者求母之意也一
云雖無母至於生其子則必承陰氣故
曰有母可也

此書之指謂中非語也
此書之指謂中非語也
此書之指謂中非語也
此書之指謂中非語也
此書之指謂中非語也

一書曰伊弉諾尊拔劍斬軻遇突智為三
段其一一段是為雷神一段是為大山祇神
一段是為高靈又曰斬軻遇突智時其血
激越於天八十河中所在五百箇磐石
而因化成神號曰盤裂神次根裂神兒磐
筒男神次磐筒女神兒經津主神
雷神穀梁傳曰天之怒者雷也山海經
云澤中有雷神龍身而人頰鼓其腹則

雷搜神記曰扶風揚道和於田中霹靂
擊之道和以鋤格折其左肱遂落地不
得去色如丹目如鏡毛角長三尺狀如
六畜似獼猴依起世經云佛告諸比丘
或有外道來問汝云何因緣故虛空中
有是聲耶汝應答云有二因緣更相觸
故雲聚空中有音聲出何者爲二一雲
中風界與地界相觸著故便有聲出二

於雲中風界與彼水界相觸著即便聲
出三於雲中風界與彼火界相觸著故
即便聲出所以者何譬如樹枝相搭即
有火出此亦如是注曰依經雷亦多種
或有雷事鼓鬼神梓
打手擊故俗云稱爲天一鼓於中亦
有罪惡多者霹靂而死見受報也伊弉
諾尊拔劍斬火神是天之怒蓋陰陽奮
激而相擊謂雷即天之怒者也大山祇
神謂山神今伊豆國三嶋神社是也攝

州嶋下郡三嶋鴨社伊豫州越智郡大
 山積神等同體異名也高竈與閻竈同
 一書曰伊弉諾尊斬軻遇突智命為五段
 此各化成五山祇一則首化為大山祇二
 則身中化為中山祇三則手化為麓山
曰麓此云祇四則腰化為正勝
正勝此云祇
左一云祇
左一云祇
 山祇是時斬血激灑於石礫樹草此草
音鳥含反

木沙石自含火之緣也
キイサヲフソカラフクムヒラ
ユモトナリ

五段各化成五山祇蓋五方之山神也
 大山謂山頂中山謂山腰麓山謂山足
 正勝謂山高雒山謂山密也雒鳥名此
 取其訓訓曰志伎繁之義也血者火也
 肝木藏含血心火藏主血言五行之序
 則木生火故草木自含火沙石亦屬木也
 一書曰伊弉諾尊欲見其妹乃到殞殞之

處是時伊弉册尊猶如生平出迎共語已
而謂伊弉諾尊曰吾夫君尊請勿視吾矣
言訖忽然不見于時闇也伊弉諾尊乃舉
一片之火而視之時伊弉册尊脹滿太高
上有八色雷公

殞歿者死人未葬之稱此未必為地下
之事伊弉册尊如生平出迎者其於生
死得自在如其業報神則豈得如是神

力哉脹滿太高謂九相變壞也八色雷
公者怒之象八方之色如東青南赤等
之類也

伊弉諾尊驚而走還是時雷等皆起追來
時道邊有大桃樹故伊弉諾尊隱其樹下
因採其實以擲雷者雷等皆退走矣此用
桃避鬼之緣也時伊弉諾尊乃投其杖曰
自此以還雷不敢來是謂岐神此本號曰

來名戶之祖神焉

用桃避鬼者荆楚歲時記曰桃樹東南枝三尺八寸向日鬼憎去之避疫術也尚書曆曰二月上卯日取東桃懸戶上鬼不入陶隱居云凡每月十五日取東行桃煮沐浴辟温病投杖是謂岐神其說見上矣

所謂八雷者在首曰大雷在胸曰火雷在

腹曰土雷在背曰維雷在尻曰黑雷在手曰山雷在足上曰野雷在陰上曰裂雷說卦曰乾為首故西北曰大雷又曰坤為腹故西南曰土雷土亦坤象也又曰艮為手故東北曰山雷山亦艮象也又曰震為足故東曰野雷以上四雷與說卦相合自餘可推而知焉在胸曰火雷火是離象故南曰火雷在背曰維雷兌

爲_リ少女_ニ稚_モ亦_{ナリ}少_{ナリ}也故_ニ西_ニ曰_フ稚_ニ雷_ト在_リ尻_ニ曰_フ
黑_ニ雷_ト黑_ニ是_レ水_ノ色_ノ故_ニ北_ニ曰_フ黑_ニ雷_ト在_リ陰_ニ曰_フ裂_レ
雷_ト巽_ハ入_リ也陰_ハ在_ル下_ニ者_ハ入_リ之_ニ象_{ナリ}故_ニ東_ニ南_ニ曰_フ
裂_レ雷_ト也神_ノ名_ノ帳_ニ曰_フ山_ノ城_ノ國_ニ乙_ニ訓_郡乙_ニ訓_坐
坐_レ火_ノ雷_ノ神_ノ社_ト即_チ丹_ニ塗_矢之_ニ化_神松_ノ尾_ノ明_神
神_ト是_レ也餘_ハ七_ノ雷_ハ垂_レ迹_之之_ニ縁_未考_マ焉

一_ニ書_ニ曰_フ伊_ノ弉_ノ諾_ノ尊_ト追_テ至_リ伊_ノ弉_ノ冊_ノ尊_ト所_ニ在_ル處_ト
便_チ語_之曰_フ悲_シ汝_ノ故_ト來_リ答_テ曰_フ族_也勿_レ看_ル吾_ノ矣

伊_ノ弉_ノ諾_ノ尊_ト不_レ從_テ猶_モ看_ル之_ニ故_ト伊_ノ弉_ノ冊_ノ尊_ト恥_ハ恨_ム
之_ニ曰_フ汝_ハ已_ニ見_ル我_ノ情_我復_見汝_ノ情_時伊_ノ弉_ノ諾_ノ
尊_ト亦_モ慙_マ焉因_テ將_ニ出_テ返_リ于_リ時_不直_ニ默_シ歸_リ而_モ盟_ス
之_ニ曰_フ族_離又_曰不_レ負_ル於_リ族_不負_於族_此我_ノ遷_磨糲_茸
乃_チ所_ニ唾_ク之_ニ神_號曰_フ速_玉之_ニ男_次掃_之神_號
泉_津事_解之_ニ男_凡二_ニ神_矣及_テ其_ノ與_妹相_鬪
於_リ泉_平坂_也伊_ノ弉_ノ諾_ノ尊_ト曰_フ始_メ爲_ス族_悲及_テ思_フ
哀_者是_レ吾_ノ之_ニ怯_矣時_ニ泉_守道_者白_ク云_フ有_レ言_ハ

伊弉諾尊

伊弉冊尊

矣日吾與汝已生國矣奈何更求生乎吾
則當留此國不可共去是時泉聞云理媛
亦有白事伊莽諾尊聞而善之乃散去矣
悲汝者夫婦之常情也族人之賤稱勿
看吾者憚其穢惡也不從猶看者未知
其故也汝已見我情者言我厭汝之情
我復見汝情者言汝不順吾之情也慙
謂悔意也出返謂陽神欲出歸也不默

者謂發言也族離者絕夫婦之道也不
負於族者言不受屈於汝也唾者吐之
義今世解除之時必為唾也速玉之男
謂唾如玉也泉津事解謂黃泉穢惡之
事可解除者也神名帳曰紀伊國牟婁
郡熊野早玉神社今熊野權現是也與
妹相鬪猶言兄弟鬪墻也始為族悲及
思哀者是吾之怯矣者是陽神且慕且

恨之辭也泉守道者掌獄中之事據佛
教則閻羅王也瞻部洲下過五百由旬
有琰魔王國琰魔羅此翻雙王兄及妹
皆作地獄主兄治男事妹治女事故曰
雙王或云苦樂並受故云雙王也吾與
汝已生國矣相和之辭也泉守道者傳
陰神之言也奈何更求生乎者理當死
而求生則欲苟生而已故孔子之言曰

志士仁人無求生以害仁泉聞理媛者
又地獄神也泉守道者泉聞理媛者所
謂雙王之名故主陰陽二神之言也白
事不知何等事想是一言以解陽神怒
恨之意故陽神聞而喜耳
但親見泉國此既不祥故欲濯除其穢惡
乃往見栗門及速吸名門然此二門潮既
太急故還向於橘之小門而拂濯也于時

卷之五上

百十五

入水吹生磐土命出水吹生大直日神又
 入吹生底土命出吹生大綾津日神又入
 吹生赤土命出吹生大地海原之諸神矣
 粟門者今阿波鳴門也速吸名門未詳
 日潮太急則速吸之義明矣磐土命則
 表筒男命底土命則底筒男命赤土命
 則中筒男命是也大綾津日者八十枉
 津日同名也大地海原者地祇并海神

有其種類故曰諸神也

一書曰伊弉諾尊勅任三子曰天照太神
 者可以御高天之原也月夜見尊者可以
 配日而知天事也素戔嗚尊者可以御滄
 海之原也

滄海事前說命月神此任素戔嗚尊此
 尊治地下之事則滄海亦屬地者也
 既而天照太神在於天上曰聞葦原中國

有保食神保食神此云宇宜爾月夜見尊

就侯之月夜見尊受勅而降已到于保食

神許保食神乃迴首嚮國則自口出飯又

嚮海則鱈廣鱈狹亦自口出又嚮山則毛

鹿毛柔亦自口出夫品物悉備貯之百机

而嚮之是時月夜見尊忿然作色曰穢哉

鄙矣寧可以口吐之物敢養我乎廼拔劍

擊殺然後復命具言其事

保食謂保護食物也舊事紀曰御食持

命神皇產靈尊之子則紀伊直等祖也

國者百姓之所居飯則人之所作故向

國出飯海者鱗介之所在故向海出鱈

廣鱈狹鱈魚脊廣狹謂大小也山者禽

獸之所在故向山出毛鹿毛柔毛羽毛

鹿謂走獸柔謂飛禽也飯者炊穀鱈毛

者生物豈自口可出之物哉皆神奇之

事也蓋口出則必亦當入口出入同道
故也机者器皿之類禮記曰毋反魚肉
是謂已歷口者穢食餒人吾儒惡之故
神亦怒之順人情而已拔劍擊殺者殺
而有其用也

時天照太神怒甚之曰汝是惡神不須相
見乃與月夜見尊一日一夜隔離而住
惡神謂殺保食神也然則日月隔離之

說如何曰天行甚健一日一夜周天三
百六十五度四分度之一而又過一度
日行速健次於天一日一夜周三百六
十五度四分度之一比之天則每自退
了_ス一度積至二百六十五日四分日之
一則天所進過之度恰周得本數而日
所不及之度亦恰退盡本數遂與天會
而成一年月行尤遲一日一夜三百六

十五度四分度之一行不盡比之日則
每日退了十二度十九分度之七積二
十九日四百九十九分日法九百四十分也則日
所進過之度恰周得本數而月所不及
之度亦恰退盡本數遂與日會而成一
月凡十二會而成一年矣且欲知日月
速遲其迹有尤易見者日月會於晦朔
之間初一日晚白纔西墜微茫之月亦

隨之而墜矣至初二便相隔微闊初三
生明以後相去漸遠一日遠似一日直
至十五日月對望則是日行速進而遠
至半天月行遲而不及亦遠在半天矣
自十六至月晦日行全遠盡一天月行
全不及亦盡一天所謂日進盡本數月
退盡本數而復相合者也蓋日月合度
晦朔之間而已其後每一日退十二度

則逐日相隔漸遠是謂一日一夜隔離
而住也又依俱舍則唯一日月普於四
洲作所作事北洲夜半東洲日沒南洲
日中西洲日出此四時等餘例應知日
行北洲路有差別故令晝夜有減增五
月夏至已後日則向南說夜增十一月
冬至已後日既向北說晝增也問何故
月輪於黑半未白半初位見有缺耶答

世施設論中作如是釋以月宮殿行近
日輪月輪被日輪光所侵照餘邊發影

自覆月輪令爾時見不圓滿立世阿毗曇經云云

何黑半云何白半由日黑半由日白半
日恒逐月行一日相近四万八千八十
由旬日月相離亦如是若相近時日月
圓被覆三由旬又一由旬三分一因
本經云日天以天金及頗梨合成宮殿
正一方如宅遙看似圓風吹依空而行日
天子身光照闍浮檀輦光照宮殿光明
相接而有千光光明五百倍照五百下
照月天以天銀及琉璃合成宮殿何以
漸漸而現有三一者相轉生二者青衣

諸天常半月中隱蔽其宮
三者光障奪漸漸而現

是後天照太神復遣天熊人往看之是時

保食神實已死矣唯有其神之頂化為牛

馬鬮上生粟眉上生繭眼中生稗腹中生

稻陰生麥及豆天熊人悉取持去而奉進

之于時天照太神喜之曰是物者則顯見

蒼生顯見蒼生此宇都志根阿鳥比等久可食而活之也

乃以粟稗麥豆為陸田種子以稻為水田

種子又因定天邑君即以其稻種始殖于

天狹田及長田其秋垂穎八握莫莫然甚

快也又口裏含繭便得抽絲自此始有養

蠶之道焉

天熊人天之使者也保食神生也則口

出生熟之物死也則體生畜產之類其

有利於百姓不可勝言矣牛馬畜之名

牛者助耕及運載馬者代勞而致遠也

粟謂梁也爾蠶衣也異書曰高辛時蜀
有蚕女不知姓氏父爲人所掠女念父
不食母誓衆曰得父還者嫁以女馬聞
之驚躍振迅絕拘絆而去數日乘父歸
自此嘶鳴不齧母以其言告父父曰誓
於人不誓於馬安有人而偶非類馬愈
蹀父怒射殺晒其皮於庭蹶然而起卷
女飛去旬日皮棲桑上女化爲蠶毛晁

曰馬與蠶同氣物不兩大蠶四月死五
月再生蠶盛則馬病又昔有馬鳴大士
於往世中曾爲毘舍離王其國有一類
人馬其形而無其衣王乃運其神力分
身爲蠶彼乃得衣故蚕成則馬死馬死
則蚕成同一類也厥後其王復生中印
度其馬人當時感戀悲鳴不已故號馬
鳴即第十一祖富那夜奢是也

付法藏
祖中第

十一一祖富那夜奢也第十一祖者馬鳴也第十一祖龍樹也而今指馬鳴稱富那夜奢恐是謬也保食神頂生馬眉生蚕其同

氣可知矣黍稷秫稻麻大麥小麥大豆

小豆謂之九穀此舉六穀餘者可推知

顯見者見在之義蒼生者黔首也不用

冰而耕種曰陸田用水而耕種曰水田

天邑君謂農人之長周詩所謂田畯也

周禮曰四井為邑鄭玄曰邑方二里也

狹田長田謂田畝縱橫之長短是日照

大神之公田也八握謂稻穗之長八握

鬚義同矣莫莫散貌口裏含繭者禮記

祭義曰使世婦蠶于公桑蠶室奉繭以

示于君遂獻于夫人夫人副禕受之繅

三盆手遂布于三宮女婦使繅以為黼

黻文章而服以祀先王先公蓋繅繭盛

冷水於盆而繅之其初未用水故口中

露濕而繅之後世代以盆水也農桑天下之大務也古者井田之制一夫授田百畝以一畝半爲宅樹牆下以桑是以男耕女桑而衣食常足孟子曰五畝之宅樹之以桑五十者可以衣帛矣百畝之田勿奪其時八口之家可以無飢矣以此爲王道之始漢文帝詔曰一夫不耕或受之飢一女不織或受之寒是知

衣食不可一日而闕焉故權輿於神人之世也

右明萬物造化

