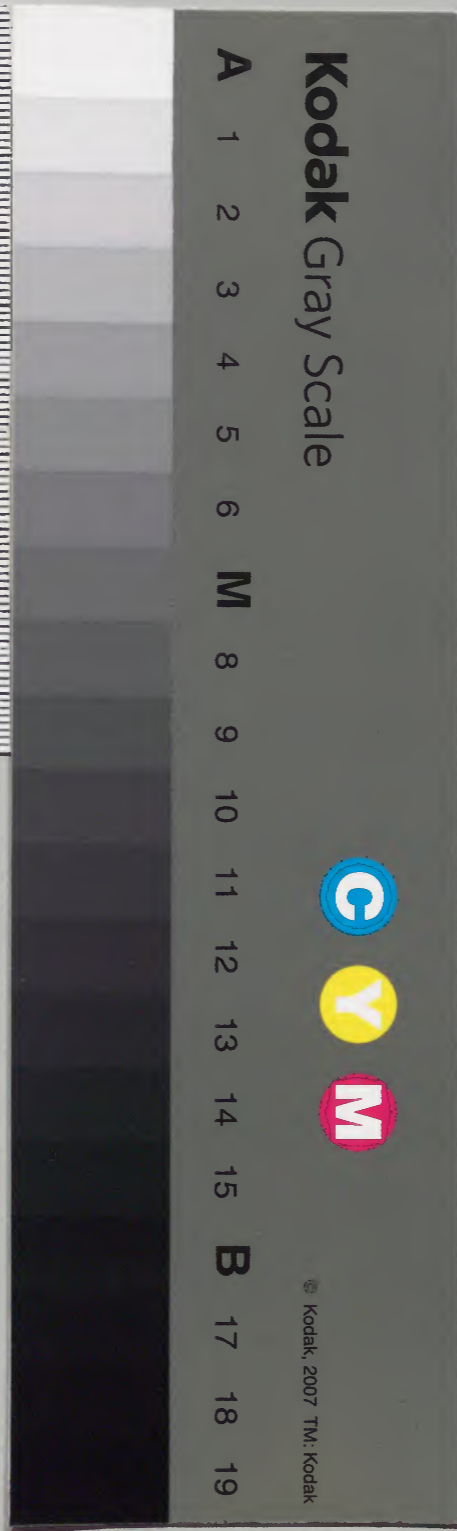


朝野群載卷第五

| | | | | | |
|---|---|---|---|---|----|
| | | | 五 | 一 | 和 |
| | | | 一 | 三 | 書 |
| | | | 七 | 六 | 門 |
| | | | 七 | 九 | 90 |
| | | | 一 | 類 | |
| 二 | 三 | 二 | | | |
| 冊 | 架 | 函 | 號 | | |

| | | | | |
|---|---|---|---|---|
| 庫 | 文 | 閣 | 內 | |
| 一 | | | 五 | 和 |
| 四 | | | 一 | 書 |
| 七 | | | 七 | |
| 函 | | | 七 | |
| 四 | 二 | | 一 | |
| 架 | 冊 | | 號 | 類 |

| | |
|------|---------|
| 內閣文庫 | |
| 番號 | 和 51771 |
| 冊數 | (5) |
| 函號 | 21 |
| | 147 147 |



朝野群載卷第五

朝儀下

藏人所

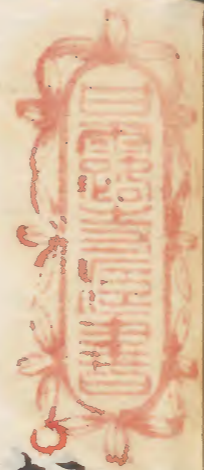
補藏人頭以下由官署轉送之儀

聽前袍儀方之儀令事

持請官階階儀儀儀日儀儀儀

小倉人

物物



朝野群載卷第五

朝儀下

藏人所

補藏人頭以下申吉書聽禁色二通

聽雜袍宣旨二通書下

陪膳番陪膳供膳月奏殿上人所藏

口小唐人御書所 兼殿

補御書所衆覆衆入補出納

等弟勘文 補所々別當 補大歌所別

當 副申文 射場始結番書撰所除

同所下文 副申文 田原御粟栖任人申文

御入講股御膳官音 同御入誦用途請奏

陣定 大京国高容 元日擬侍從

藏人所

補藏人頭以下

陳左近衛中將從四位下兼行義作少藤原

朝臣能實

可藏人頭

蔭孫正六位上藤原朝臣盛房

可為藏人

蔭子正六位上藤原朝臣朝輔

可聽昇殿

正四位下行主稅頭丹波朝臣雅忠

正五位下行主計頭賀茂朝臣道言

五位已上令候藏人所

應德三年十一月八日

藏人左衛門權佐藤原朝臣

申吉書

内藏寮

請示位解

右臨時公用料諸國可進米料内為被宛給所

請如件

康和元年八月廿八日正六位上行少屬

惟宗朝臣

正六位上行少允中原朝臣盛信

聽禁色

藏人蔭孫正六位上高階朝臣敦遠

宜聽著禁色衣服
或說無衣服二字

應德三年二月十日

從五位下藤原朝臣涇子

從五位下源朝臣義子

已上可聽着禁色衣裳

寛治二年十二月廿八日

藏人左衛門權佐藤原朝臣奉

聽雜袍

右京權大夫從四位下源朝臣俊頼

回聽着雜袍

寛治元年八月廿七日

藏人左衛門權佐藤原朝臣奉

宣旨書下

康和二年八月廿三日

宣旨

園城寺僧綱以下參系公卿為企越奏雲

集之由風聞也成嚴制之先後稠墨早任

天德二年災久二年符停止參集但愁緒

不休可奏聞者宜^新勒解狀付宮言上

藏人中宮權大進藤原朝臣奉

園城寺

請宣旨壹紙

被載應早停止寺家僧綱以下參集公

門欲致越奏

右得今月廿三日宣旨傳左大臣宣奉

勅被寺僧綱以下參集公門為企越奏雲集

之由風聞已成嚴制之旨先從綱還早但天

德二年火久二年符停止參集但愁清不休

可奏聞者須勒解狀付宮言上者寺家宣承
知依宣行之者謹則請如件

康和二年八月廿四日

小寺主法師

都維那大法師觀秀

上座大法師成尋

陪膳番

陪膳

一番 子辰

行任朝臣
實綱朝臣
汪家朝臣

汪亦朝臣
定長朝臣

二番 丑巳

因成朝臣
信宗朝臣
定房朝臣

實基朝臣
汪宗朝臣

三番 寅午

保家朝臣
隆俊朝臣
基家朝臣

汪成朝臣

四番 卯未

範因朝臣
汪信朝臣
良基朝臣

成章朝臣

右依仰所定如件但先觸女言乃若有觸急守
次勒仕無故二度觸急之輩不可昇殿者

寬德二年正月十六日

陪膳

重資朝臣

正家朝臣

道時朝臣

師隆朝臣

頭實朝臣

長實朝臣

兼實朝臣

為房朝臣

新選忠朝臣

有家朝臣

基隆朝臣

仲實朝臣

四度

示

時能朝臣

俊忠朝臣

實隆朝臣

宗輔朝臣

俊賴朝臣

宗信朝臣

有佐朝臣

家保朝臣

一度

二度

三度

季房朝臣

師時朝臣

長忠朝臣

敦兼朝臣

師重朝臣

頭因朝臣

成宗朝臣

有賢朝臣

六度

一度

一度

四度

二度

十四度

六度

家俊朝臣

師親朝臣

家定朝臣

頭重朝臣

通季朝臣

信通朝臣

供膳

俊忠朝臣

八度

二度

四度

五度

六度

六度

六度

一度

宗輔朝臣

二度

俊賴朝臣

二度

長忠朝臣

二度

成宗朝臣

二度

有賢朝臣

二度

家俊朝臣

二度

為隆朝臣

二度

雅魚朝臣

二度

于信

二度

德季

二度

定能

二度

家保

二度

家隆

寶明

忠長

能明

能賢

忠宗

頭俊

頭親

国教

雅定

仲光

知信

度

度

二度

同

度

五十二度

十度

廣房

十八度

有忠

長治三年正月一日

月奏

藏人頭從理左宮城使正四位上行左中守

源朝臣重資 上日廿七夜廿

正四位行式部大補藤原朝臣正家 上日

元夜元

上日

正四位下行太皇太后宮權亮源朝臣道時
上日元夜元

正四位下行左馬頭兼中宮權亮源朝臣師

隆上日十一夜七

藏人頭正四位下行右近衛權中將兼丹波

權守藤原朝臣頭實上日廿七夜廿四

正四位下行左馬頭藤原朝臣兼實上日

元夜元

十八元

正四位下行修理權大夫兼東宮尾張守藤

原朝臣為房上日廿五夜廿六

正四位下行兵部權大輔兼安藝守藤原經

忠上日廿一夜廿二

正四位下行近江介藤原朝臣有家上日

元夜元

正四位下行內藏頭兼播磨守藤原朝臣基

隆上日十一夜止

正四位下行越前守兼中宮權大進藤原朝臣仲實上日六夜六

終理右宮城使正四位下行權中守兼近江

守中宮大進源朝臣時範上日一夜一

正四位下行左近衛權中將兼備中少藤原

朝臣俊忠上日廿夜十七

正四位下行左近衛少將兼春宮權亮藤原

朝臣實隆上日无夜无

正四位下行右近衛權中將兼養作權少藤原

原朝臣宣輔上日廿夜十五

從四位上行木工頭源朝臣俊賴上日廿

九夜十五

散位從四位上藤原朝臣宗信上日无夜无

從四位上行右近衛權少將兼備中少源朝

臣師時上日廿八夜廿四

從四位上行右中辨藤原朝臣長忠上日

十八夜十一

從四位上行左近衛權少將兼近江權少源

朝臣師重 上日十八

夜十四

從四位上行左近衛權少將兼備前少源朝

臣顯因

上日廿一

夜十一

散位從四位下源朝臣成宗 上日十二夜七

散位從四位下源朝臣有賢 上日廿夜十六

散位從四位下源朝臣家俊 上日廿五夜十七

從四位下行侍從源朝臣師親 上日廿夜二

從四位下行加賀少源朝臣家定 上日廿

夜六

從四位下行備前權少源朝臣顯重 上日一

夜无

從四位下行右近衛權少將兼美作守及系

朝臣道季

上日无

夜七

從四位下行右近衛權少將兼播磨少及系朝

臣信通 上日无 夜无

藏人右少辨正立位下 兼行中宫権入進後

系胡臣為隆 上日十九 夜廿七

兵部大輔正立位下 源朝臣雅兼 上日廿三

夜十四

民部大輔正立位下 源朝臣行信 上日无 夜无

正立位下 行刑部少輔 兼系胡臣長袋季 上日

无 夜无

藏人正立位下 行左兵衛権佐藤原朝臣宗

能 上日十九 夜十四

正立位下 行右衛門左 兼出雲守藤原朝臣

家保 上日十九 夜廿

正立位下 行侍從藤原朝臣家隆 上日十 夜八

從立位上 行少納言兼侍從藤原朝臣實明

上日无 夜无

從立位上 守民部権大輔兼備後権少 兼系

朝臣忠長上日十一夜七
左兵衛佐從五位上源朝臣能明上日无夜无
從五位上行侍從多系朝臣忠宗上日一夜无
右兵衛佐從五位上源朝臣顯親上日廿夜十
從五位上守右近衛權少將源朝臣雅定
上日七夜三
藏人正六位上行中宮權少進藤原朝臣仲
光上日廿二夜廿八

正六位上行左衛門權少尉平朝臣知信
上日廿七夜廿五

散位正六位上大江朝臣廣房上日廿七
夜廿五

正六位上源朝臣有忠上日廿四夜四
小舍人藤原朝臣忠通上日无夜无
右從去十二月廿一日迄于廿九日上日廿七夜

如件

長治三年正月一日

藏人頭正四位下行右近衛權中少

將丹波權守及系朝臣頭實良

修理左宮城使正四位下行左

中及系朝臣重資

別當從一位行左大臣源朝臣

藏人所

正六位上行主計權助

光榮

雜色正六位上 重家

正六位上

正六位上

正六位上

正六位上

正六位上

治部少丞

為文

長德元年八月一日

藤原正六位上

正六位上

正六位上

藤原正六位上

重宗

出納正六位上行從殿權屬卜部宿祢為親

正六位上

惟宗朝臣光政

御冠師正六位上行右兵衛少志

進

藏人

右從去七月一日迄于廿九日并夜如
件

長德元年八月一日

藏人藤原正六位上行橘朝臣

藏人新嘉坡五之三行跡簿目

長德元年八月一日

藏人新嘉坡

藏人新嘉坡五之三行跡簿目

長德元年

藏人頭

藏人頭

藏人所灌

内舎人

上夜 假廿九

宗藏北中 陳五 音 交

右小舎人 如件

藏人新嘉坡 長德元年八月一日

藏人新嘉坡

長德元年八月一日

藏人新嘉坡

藏人頭

藏人頭

藏人所

藏人所

定額從七位上中朝臣。上日夜

藏人所

藏人所

定外

藏人所

藏人所

藏人所

右

長德元年八月一日

正六位上

副當右大臣從二位藤原五郎
藏人頭

内侍所

勤申殿上女房上日夜事

一番上

正四位藤原朝臣芳子 少將典侍

上日六十三夜元上小

從五位上源朝臣敏子 源典侍

上日卅七夜卅七

從五位下藤原朝臣賴子 宰相典侍

上日元夜元

從四位下源朝臣義子 小馬掌侍

上日七十九夜六十一 中

正五位下藤原朝臣業子 小将掌侍

上日七十九 夜六十七 中等

正六位上平朝臣親子 侍從内侍

上日六十三 夜五十七 下等

從五位上藤原朝臣義子 小大輔命婦

上日百七 夜十三 上等

從五位下及系朝臣善子 宮内命婦

上日无 夜无 中等

二番上 正五位下藤原朝臣經子 宰相御乳母

上日廿四 夜廿四 上等

從五位上藤原朝臣親子 式部御乳母

上日无 夜无 上等

一番下

從五位上藤原朝臣孝子 小将命婦

上日百六 夜百六 上等

二番下

正六位上紀朝臣忠子 式部上日无

一夜无

右從去三月迄于十月上旬并夜如件

永承二年十月五日女史從五位上

安部朝臣長子

今案等弟法夏上等四足百廿日中等三足八十日

二下等二足廿日冬上等六足 中等四足

下等二足 式書文御乳母并二位各五

足

博士命婦得選六位正女史謂之博

士命婦

等弟勘文

藏人所

勘申殿上冬等弟事

藏人頭正四位下行修理大夫兼權左

中并周防權守及系朝臣長深成

上日百七十三 夜百十一

藏人正六位上行式部少丞橘朝臣為仲

上日百七十四 夜百六十一

正六位上守大膳亮藤原朝臣實國

上日百七十六 夜百七十二

正六位上行左近衛將監及系朝臣秀房

上日百七十六 夜百六十八

蔭子正六位上藤原朝臣行房

右依例所勘申如件

永承二年十二月一日出納正六位上

中原朝臣義則

補所別當

書所

左衛門權佐藤原朝臣為房

作物所

左衛門少尉及系隆時

御厨子所

左衛門少尉及系隆時

内酒殿

孫高階敦遠

御書所

越前大掾及系實義

藥殿

左兵衛少尉高階基實

内贄殿

治部少丞源俊兼

應德二年八月十二日

藏人左衛門權佐藤原

補御書所人事

右京權大夫從四位下藤原朝臣敦基

正五位下行掃部頭兼備中大掾惟宗朝

臣存言

藏人防鴨河狹權左少弁正五位下兼行左
衛門權佐藤原朝臣為房仰云宜以敦基朝
臣為內御書覆勘以存言為判圖者

寬治元年十二月廿六日判圖正五位下

行掃部頭兼備中大掾惟宗朝臣存言奉

式部權大輔正家朝臣

藏人能登掾成實基實

已上可為御書所別當

右京權大夫敦基朝臣

可為同所覆勘

掃部頭存言

可為同所判圖

學生大江通景

惟宗廣信

藤原雅仲

已上令直同所

蔭子平季盛

藤原有魚

記保遠

惟宗義行

已上令候藏人所

寬治元年十二月廿六日

藏人左衛門權佐官 奉

文章生令宗惟正官崇勳宣式入直宣奉

学生大江通景官資大但波朝臣

惟宗有親

已上令直内御書所

應德三年正月廿六日

藏人左衛門權佐藤原朝臣 奉

補出納

正六位上行治部少録豊原朝臣時真

五十六可為藏人所出納

應德四年二月廿四日

藏人左衛門權佐藤原朝臣奉

申大歌別當

明法生三位上小野朝臣保倫

望大歌別當

長和四年十月三日

右少弁藤原朝臣資業傳宣左大臣宣奉

勅件人宜為大歌別當者

長和四年十月十日左大史但波朝臣

奉

師重皮波而時朝臣皮波

大夫源朝臣權大治言為家胡臣大

一將大將源朝臣若衛門齊及京朝臣左

家時的皮波世權朝臣的皮波

此將中將源朝臣宗忠朝臣基隆朝臣

皇太后宮權夫藤原朝臣基潤朝臣

為進 天鑑

願皇朝至時記此據

願所狀蘇其具言蘇其言也

藏人所收之國之衣服也

應早速交易進上鴨頭草移上紙墨等事

丹後國 花一帖 但馬國 上紙廿帖 播磨

備中國 花二帖 伊豫國

墨五十 讚岐國 墨五十 甲斐國 花一帖

信乃國 花一帖 上流國 花一帖

使 牒件鴨頭草移等為免東對御廣用途科所

仰如件因宜知伏差副綱了於使者早速交
易依救進上用途有限不得進意牒到准狀
故牒

治曆元年九月一日本納左京屬記朝臣

政輔

別當左大臣兼皇太子傳藤原朝臣

藏人左少辨兼左近江權介藤原朝臣

頭造真福寺長官左中近江權介藤原朝臣

權左中弁源朝臣

所下由原御栗栖司并刀祢等

可早任道理比定寄人山皆友光作子富

貳段秋

使

右得友光今月一日解狀云云者如申狀
者頗有其謂御栗栖司并刀祢等宜承知

道理行之不可遺失故下

宣武院久三年十一月四日出海相法生清

故原

頭修理左宮城使左中兵藤原朝臣

左京大夫兼右兵衛權中將兼作權守左

原朝臣

藏人式部大進藤原

藤原朝臣

田原御栗栖任人申事

田原御栗栖任人山背友武解申請藏人可

息哉事

請殊蒙恩裁且依先判且旨呂問在地

被裁許為記貞則

男貞次押作相傳所願御栗栖大明神

御祭料田以段百八十十狀

副進院久二年藏人所下

右謹換案内件田親父交光先祖相傳所領
也而往年奉寄御粟栖鎮守大明神兩町二
季三節御祭^登御供料田^矣然則記負則一年
許乞請耕作之後割^分其中雖致相論去^欠
久三年注子細訂申之日任道理可停止負
則妨之由被賜藏人可御下文今件負則死
去之刻男負次男久負則之作子尚致相論
未知真理仰請恩裁且依先判旨且台問

在地被裁許者弥仰誣道之費^也注事狀謹

解

元永四年十二月一日御粟栖住人山背

友武

藏人左少弁友系朝臣仔房^{仰云}從今月
廿廿日被行御八誣服御膳宜仰内藏寮令
勒仕者

治曆元年九月一日出納右京少屬佐伯

政輔

件服御膳料出納手公 宣旨令催諸

司也乃膳司椿餅唐菓子造酒司酒一斗

酢三升大炊寮行事所道工等料造物釀

食

朱砂燒橋二所陸料朱砂二百兩也具書

樣見上

并内裏御八誨用途請卷 貴院

内蔵寮

請綿花

油六斗

大豆二斛三升

塩二斛四斗三升

和布二百四十帖

右從今月廿五日被行御八誨用途料以諸

国所進年^新辛少内所請如件

治曆元年九月十二日正六位上行少

屬祀朝臣特成

正六位上行少允推宗朝臣俊忠

陣定

大宰府言上大京國福所高容潘保清

參未可安置否事

内大臣春宮大夫左衛門督源朝

臣權中納言左近衛督源朝臣

右衛門督源朝臣

等定申云件事大概相同右大弁源朝臣定

申但賃物解文之中注進佛像并文書等而

若被廻却者恐存不被用如此佛像書藉後

東高容永不貢進仍被免安置被納方物何

事之有乎權守中納言源朝臣右大弁源朝

臣等定申云件懷清等治曆之年雖參未依

相凌起清年記蒙廻却符去年故師已畢而

今年重參未已似忘朝憲又副進公憑案文

文先例若不進正文欽大宰府不覆問此由
尤不當也但知存問日記者雖被問却為慕
皇化達渡蒼漢重以參未者哉之言之誠雖
侵愆記之過殆盍憐歸德之遠情乎况歲及
臘月寒限可異仍下知旨趣被免安置殊有
何事乎凡高容參未相定年紀之後不必依
起請之期有被免安置之時是奉為公家
無指事妨之故也行至于貢進貨物等者若

被安置者可被檢納欽

御書

久

月

大宰府言上大京因高容王端折恩丁載

等參未事

春宮大夫藤原朝臣民部卿源朝臣元衛門
督源朝臣元京大夫友元朝臣右兵衛督源
朝臣通俊朝臣等定申云異容未期本定年
紀之後雖不依其年限或被安置或被放散

而近代符司乍瞻廻却官符殊優異一任客位景
其意趣似令出不被行者欵如風聞者如此
高客上古待二八月之順風所往及也至于
近代不拘時輒往及不判云且喻此旨早可
被廻却欵但此中修補船筏相待順風之間
隨其狀遞可令量行欵自今以後被告為他
聽誓由之由者可灼試誠之狀可被下知欵
不然者又為彼若無事煩者暫被許安置何

難之有哉但可淫 勅定抑近代異客未著
諸因交刑未予填城溢郭云之雖無指疑猶
乖旧典者欵新定以日身出

同府言上高客孫志林舉等亦未事

同前諸卿定申云高客未刻以前定申畢就
中件孫志等寄言佛事由飛帆由何以異客之身
忽遂本胡之願早仰被府可被廻却欵但近
代可行有不穩便欵有廻船尾之名既無過

鯨頭之實商保失禮儀府司不加檢察之
故也早給官府可被誠仰^者欵

應德二年十月廿九日

元日擬侍從

左

從三位藤原朝臣基忠

正四位下源朝臣道良

右

從三位藤原朝臣保實

從四位上源朝臣道時

少納言

正五位下源朝臣道輔

從五位上源朝臣公衡

奏賀

正二位源朝臣雅實

奏瑞

從四位上 後系 朝臣 實宗

典儀

從五位上 後系 朝臣 知家

應德三年十二月廿日

朝野群載第五

并之司 補系 臣斗 抄實

後四位上

良傷

保正位上

應永三年十二月

朝野群載第五

并

