

平戸記

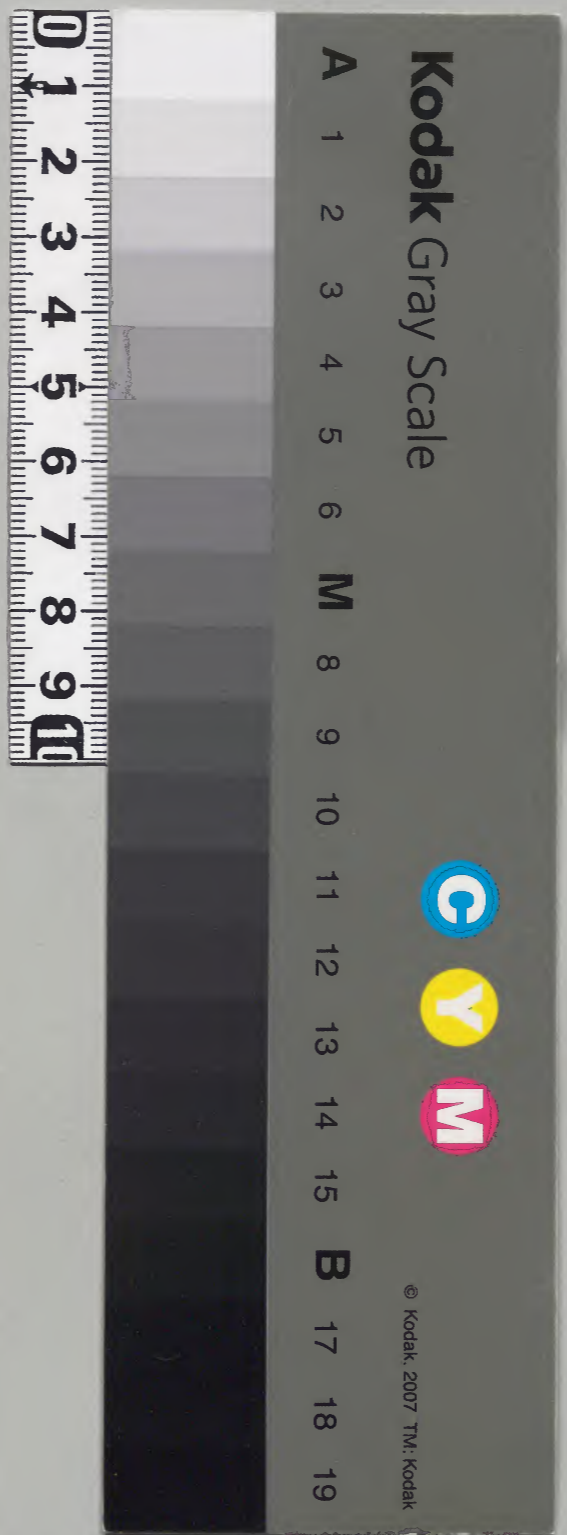
拾一

寛元二年正月 四月

二七二一
八八〇三
一八三

庫	文	閣	内
一 五 架	二 八 冊	三 〇 三 號	和 書 類

内閣文庫	
番號	和 8803
冊數	18 (11)
函號	162 54



平戸記

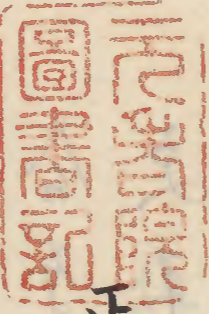
寛元二年
正月四日

共二十

十九

寛元二年正月

寛元二年



正月

一日壬寅陰晴不定時飛雪申斜雪降自晝風

吹服藥已下之義如例

傳聞殿下降糙春官方丈公相大宮大納言實雄

吉田中納言為經左海門督實藤新中納言光大

宮中納言公持侍從宰相資季新宰相定嗣三位中

將殿起上合列之御所冷泉殿如日來以所寢殿

已下大秩如之純公持裝束之儀遣官奉仕之願

見若死日没以茶奉了之兼明門院降祀花

山院大納言以下八人別當為次之

小朝拜殿下右内府之下云卿士一人列立前會
人之多早出終四五人祇候内并右大臣御早
出之乃大宮大納之為續内并之及曉更奉
了云々

禁裏已下四方拜如例云々前殿下四方拜奉
去夜深更禮部示云彼次身年耳右京更
時弟注進云々而今年固辭仍被仰高補之
處此事未習傳之由申上之受下給舊草案
可注進之由彼仰之間任彼草雖注出程可見
合予之由彼仰云々加一見延遣了夜已終你
更不能川勤但大旨者宜終之由答了内大
臣殿所方同注進云々彼草注留之

四方拜

北面稱所属星名

貪狼星

司布神子

再拜咒曰

再拜

賊冠之中

過度我身

毒魔之中

過度我身

危虎之中

過度我身

毒氣之中

過度我身

五兵口舌之中

過度我身

五危六害之中

過度我身

百病除急所欲随心

急々如律令

次戌亥向拜天
次未申向拜地

次四方

二陵

大將軍西

王相

天一戌亥

太白

伴勢

八幡

賀茂

春日

大原野

日吉

吉田

祇園

惣社

陵已下為辰再降

天一在天上之時省子細云々

二日癸卯晴風又吹如昨日武衛歡樂事

外宣自昨日出步年始為吉也 但元之間

可如仕之由交度之處相違了

三日甲辰晴武衛令復例了觀悅男女の夕陰

四日乙巳自去夜半降雨午上屬晴今日依吉

田始出向河原

今朝政所別當前豐後守永宣朔日申吉書如

例又民部省年預盛親回申吉書其後所寄

會切下文未加署返了

五日丙午晴夕又陰今夜波仍叙位右大臣執筆云々

正之位藤原實任 時 同經光 日

正四位下平親盛 鷹司淡岑年一師給

從四位上藤清基

嘉湯門院去
大學舍未行

藤通雅

臨時

源雅忠

兼明門院御給之而
不被載底行子細事

藤房名

中宮當
年中給

後定賴

宣明門院當年御給

從四位下藤經嗣

同重氏

兼大御門佐
給之

源經雅

亮房羅武於
巡幸御之

同後定

室町院當年
御給

正五位下藤伴基

源教俊

從五位上藤範良

院下一

源定實

正親町院
當年御給

藤澄氏

同基盛

同盛時

三善行經

源通持

安於晴成

中原章行

藤季範

府方

同重兼

從五位下資尚王

院

橘業綱

中原成行

源範重

同信氏

後顯清

橘盛家

後公遠

東宮御給

後長清

橘俊範

諸司

紀定房

後親賢

口

大中長重繼

源宗綱

口

後重賴

源範行

左近

後純任

後家範

外衛

平康房

後家次

口

同親盛

中原久資

口

源親弘

同盛範

口

清原重頼 日

後俊重 日

同重光 日

同重光 日

大神行文 日

後教嗣 日

大江盛景 日

後憲各 日

同憲光 日

同重氏 日

源通基 日

同通頼 日

津守助茂 入内

外從五位下藤原信俊 外記

大宅兼任 諸日

丹波信家 日

六日丁未自去夜降雨朝間不霽自己到晴未後有雷
時飛瀧武衛旁蒙催禁裏今日河臨御後使
去夜成利御教書今朝已到未依歡樂事死

今年未及出仕勿論由申室所院來十二日同御後

使者催長氏相片其狀云殿上始以前一問之人子僧徒

云々然之回中此子細了

今日依吉日及晚著五衣參殿下頗以令人此由

三日有御咳病之幸近日人列事死而昨日叙

位相扶御出仕之間今朝令増好之基拜御在

入見糸依然樂事不相違年始吉慶事者御

況之不畏中了秉燭以前退出

七日戊申終日天陰朝間念誦之書佛上人來

為問問力十日唱道事之言談之右大弁送消息

是問問力叙列之了之送返報之後於談話依年

始勅菓子盃酌及晝歸了今日白鳥節會如例

有加叙

從四位上藤原純清

源基具

父大納言八幡院為社
行幸賞議

從四位下藤原經嗣

左少將如元

基具朝臣詔敕教筆世以譽目也

八日己酉晴今日依例潔齋朝臣念佛如月及
晝向北山為營遠忌善事也

今日御齋會初諸寺修正初也

武衛勲樂之後今朝始沐浴了

九日庚戌朝陰午後漸霽夕又陰入夜又暗風頗

吹申刻許念佛終了定心致佛聞信等事

來明日雖有一晝夜念佛一志致佛聞信為

因通御入定恒例念佛亦可向有巢川

此外成願唯成遭父喪親病性河津陀佛今日

又為父忌月仍其節無人召清具緣智今夜

可修別時念佛也以西湯屋如例為被下休息

交菓子一外居進墨之於食事亦如前下

以酉刻祭願一時以二人為辰一時又用他衆

法加遍終夜聽聞定心致佛勤寅時召浦屋押

隨在泣起化時

十日辛亥陰晴不定時飛雪今日先考遠忌也

於中堂大湯屋有溫室事如例年念佛已時

結了自今夜又例始一晝
夜念佛家中字為之其後僧衆行食以間

送布施了即進昇始不斷念佛致終是為終

宿也願之依各用途于今不始也至用途
者只如年来然之難待估後年仍拋萬事
自今日以此道場始置之其六人也如外之人定心
依結書書者帳押堂聽聞不西間了勤一時之後用
彼結之其後於北廊招川念佛衆亦令羞坏飯
此間甚雷也為即示塞也仕佛上人依今日唱導
又來會仍回法招寄令羞食事其後衆亦分散
次於堂供養佛經如例讚嘆嘆古佛古經上畫
像河沙陀佛一軀摺寫河沙陀經九卷可奉副
供養也說法之後有例時此後亦小布施其後
又於寢殿出居羞傍於上人又與僕晚臨詢了
以石白雪又降

不以念佛燈明已下事差定仍事僧一人之
法也念佛之石珠可滅沙法事又作會之了

今夜被行女叙位之

後聞大納言三位局叙二品之右以早速之顯
德院佛宇經教年以二品叙之後堀川院佛宇
屋宣為叙二品事人之院存早速之由概經多
年序後白河院佛時丹後二品又經多年之
其恩也人之為尤之

十一日壬子朝間時、飛雪午後止今日之出雲仍朝間
仍恒例河沙陀講須以十五日緣日行之然之德聞
每月以此濟田河關梨讀式讀了与捧物其後於
持佛堂心閑念誦及晚歸浴於賀茂伏在邊已

及秉燭

十一日癸丑陰晴不定寒氣殊切今日下初雪
念仙家食事困途奉行人若送使者作家司承
宣相及令波沙法

十三日甲寅自夜前風吹自今朝時雪降及晚止
秉燭之後著直衣先念法膳寺修心一日蒙催而法

成寺修心當番去十日又有催而依遠忘不系甲光賴狀了最後時刻不

若合者可計系由申了仍先所念也我與仍事年

不見御堂暗然之御座數二三故預法師一人之外

不見暫著座之後石預問寺家事僧侶一口之外

不系事一不具之仍示置子細二傳年退如系法

成寺先是事具了之仍事家日我人佐經後衣冠

來云今日左大將殿可有御參之由兼兼之系只今令

山給之由有其仰然之始仍死者予問云又誰人

可參我答云左宰相中將等一參之予云然者且

可始仍者我人佐退歸石預仰其後法鬼佛系

迴云御參以系法兄所著之迴在昔之次初夜導師昇左大并

參加之談之次密之云中宮春日仍啓件事自去年已

已被定日次事自三月有催沙法之而昨今之有俄矣

議如來之由起傳聞之停止在延川元又僻說在何

之件事頻有河法之由臨開之吳議事未開之不

重事之但初有風聞之說在彼是之有石辨是眼

世間事程可忘事之大亟構念法膳寺之由早出之

初夜導師退如之後兄昨一掃之問予又退如修心

儀今年一重陵迹可憐、殿下初夜有佛如明
夕又可省佛念云、

十四日乙卯陰晴不定佛齋會終也內論義所及武未
臨蒙催未及出仕之間申其由了

法成寺佛八講終殿下令卷給云、被行偽事

十五日丙辰自去夜天陰自己別許甚雨終日不止

午別許著本帶先齋殿下頭申將苑人次官、

外上下不見依百卷、因佛出后雨中困寂之間

万事有以密談又申上了此次少、申人之不望

事抑中宮春日行路延引事如風聞之二月

可之、著帶之、在云、人口云、件事兼云、沙法

何自去八九日之方、歌古沙法云、此事誠可憐、

難也若省密事、由被仰也、多世間風聞之疑

已受之、依其告、由被疑、作、謂之、作、

年晦、白虹現、由、何、件、日、天、信、元、若、白、陰

雲、之、隙、出現、元、但、日、天、不、申、此、也、物、之、聞、亦、有、云

變、之、被、是、不、重、不、聞、食、得、定、說、之、如、此、之、間、時

刻、推、妙、乃、晚、退、出、卷、內、今、年、未、齋、仍、陵、雨、亦、齋

也、招、新、藏、人、充、能、問、七、湖、佛、稽、使、問、事、或、亦、可

勤、仕、之、故、也、風、白、珠、甚、眠、鼻、退、出、子、時、兼、獨、也

其、後、勤、成、時、念、佛、時、香、寸、法、頗、過、了、此、之、為

不、罷、甚、時、於、勤、之、件、時、香、寸、許、物、之、極、之

今、日、依、恒、例、之、勤、終、一、晝、之、夜、念、佛、如、月、之、予、勤、者

時、又、如、例、成、時、勤、仕、之、間、還、思、者、奉、仕、對、於、樂、化

主省初請中一旨亥刻之後頗晴

十六日丁巳陰晴不定晴日一定夜念佛勤成時每
出仕歸畢之後勤修之日時香燭過仍勤入其日矣
二點勤了如持化堂羞食其後就寢其間亦有
多想事是奉祈請河津院如來之報也 不覺之
流雖抑不能委注者覺之後於燈下弛筆注書
想報其報子時亦誓于此時定之間之後世事
之怠可勵勤之哀也

今日水宿殊濟之至親昵常立御羞盃酒或及彫桐
今夜月餘也諸遠勤申刻限之相也帶磁心東嶺
皆虧之身如法如晴夜去刻許復未允公家所
行事越次官幸仍沙法河關梨誰人成昨且言
今日屬晴可惡之復未之及波行 晴奇帝會內射
為同年 任師出之

十七日戊午陰晴不定宮內大捕以忠相片御有射礼
武場有信然与不泰

十八日己未晴今日武衛始可出仕便可勤仕七瀬
以程之自朔令出之未到許泰 内共修三人小舎人童の
於程色亦不異 其便路先可白相之許之自作之予又泰 内果練

之乃武場冬入之由為人佐告尔幸仍能人充能尔
練之問語以好為進之之即衣苦之令之外當時
不候之仍先之賜凉身發進可待歸冬令亦者
事之幸一進之已及日波之其後適以發其先中宮

權大進高經為二宗大欽中門使給小舍人印按物

高經權大進持於東西等子以東砌為小舍人、東榻

後歸奉印按物甚重侍之就簾下進了次右是清佐

高理泰進進就臺盤所簾下取之先以折櫃令入

置印單衣下次持在右子取甚退去立等子上乃立

給小舍人了件若第中印門近衛由源可第仍云而

代厄印系相副進仍之夜性反取之賜小舍

了空掌燈暗然一問不及見打攪話仍於波殿掌燈

之光見之代厄不取仍申返下仍進進了泰向

以不之執予於鬼間榻中宮大夫之官加風凍之平經

經歸卷已以下榻子之官加和經之上也亦不出之官

不可稽之極之平仍到人光能省若亡之官示頭并男

間波以沙法、年少之乃不能而重之度性反而重了

此後又在榻、信家季參進給印按物依下篇第仍之

給小舍人進發了以後武清退出了中子中宮大夫頭并

談話之後不經者程退出了今夜前殿下可令泰給

之、仍頭并亦泰能也

十九日庚申晴午刻許泰殿下一口造宮記里內者

印尋撰出六卷持系其次申人、新望事今日

可有也泰、印、物忘之間進出泰前殿下由源殿

印出、仍示墨尚台人進出向土印門前府許人、

多本集就之稱不勞之由不謂之、於予者對面相取

造閑院同事、建曆奉行記可進進、由者、勅從

其夜泰、因之時分波作、由思、長之、早出、不備

一事第日當日可往進又件所稱後之儀如法可
被行之由所思念之而不之知也其由有中人未
如何行事官不可被置死又三月連三日不寫也
一日在之而作事難知來之由作所申四月十日
上者之件辰日也次重日也四案院所事之後如
何之由臨場頭去之謂申之如何內之件合之由
者勅定者即上給則記勅例一見了返上申之愚
記早之往進所稱後之儀尤之被行之儀行事官
尤可被置申子辰日又不可有憐之內里內其例已
多勿論在公申狀太不其止及及子細者其
後者難談日沒歸家

廿日幸而自曉天陰午後乃晴一曉以大风甚雨入

夜止午刻許泰殿下人：自泰殿下候之被作仍

往候人：退出之後者所陽殿事其後依百泰

閑所心閑省被作事是公事也此次執申人之不

望召事省被作泰內府事為使明且可向

由被仰函子細退出于時東帽之風而珠玉眠鼻

退私

廿一日壬戌陰晴不定自今日之後始仍除日申文

內覽以奇為泰之由昨日省作仍早且向土市門

前內府亭即被謁傳中殿下所台不能記錄

其次又引難談頗難記了其後弛系殿下此言中

將系人次官為人依不候障子上中文未內說之也

即出所願中將崇泰進覽中文之人覽了之後

藏人佐又覽政不中文事了職事小區其後
入御於御出居入見系中前內府御區多子細委
又省由尋糸申了依除目三由恣因之間物
忘予退出由路恣若殿下近衛殿而御出三仍
申置留中人退私

寬元二年

四月

一日辛未朔間晴午後陰自申刻許降雨今日
平座如例云々

二日壬申自朝雨止陰晴不定今日平野鳥也
仍家中神事之儀如例早旦相伴武埴恣社頓
奉幣之後歸家

入夜恣祇園今年殊忙年也仍如例年密之
初^率率人投款企百度詣之度連々恣著未遂
之間今夜精進之次所果遂也今日神事也
他社恣如何之由弟問^同弟賴宿恣^平野社^野云
奈禮已及也何事之由云々又問之奈後解祈

允然而取念珠之象如何答云彼齋之後勿論也
凡當社之法法不忘僧尼云：仍從彼訊也百度
奉幣帛供燈明武忠又如此夜已及涼更之百
向河東令宿

後聞今日平野臨時宗使右之諸控依邦經
一曰德勤仕闕腋泡螺銅鈕巡方與袋隨身禍
衣垂袴臺云：是隨才裝束近代皆如此
云：一日父卿問予其由了

今日右少嗣時繼泰行松尾宗其以前事云
不台宗使如立問事

三日癸酉朝晴自晝陰晚時微雨今日掃掃
櫻隈後軍今日於殿下可省議定之間波經人而
申障各不泰仍延川了云

四日甲戌朝間甚雨午後止早且兼賴宿祿未臨付
款狀面謁謝了午別許參殿下夏並衣今先進跪

道快傷正詣文大脚女房西申狀可也波女房
許但申趣世謂省所身者以候名於了急中

由可作考之台被仰其後申入之可早事明日
除目之故也兼任之次被仰世事未大后仰上表九日

一定云任槐事噉子細被語仰及候以系
因了至後通出

五日乙亥天陰降雨時又甚雨或又晴初為申
人之不中事已別許參殿下悉以申了又申右

尸店問事西申狀方人人群系依除目事也未別許

師參內了其後退出

昨今報恩院恒例師八講也是後京極殿師
忘也範氏奉行未練之間有比具事等
予頻蒙催物向申障遂不悉後軍昨令
人

今日勅問師為書到來狀云

遷幸閑院車內被問日次之處於六日中十
一日廿一之外否若由中也件与相中神
事再問忘亦廢勢就之官外記勘例如此
今夜遷幸不為福後儀了彼准行此等
例於其中神事与問忘不被密何也將又
了波用七日許申給去依

天氣上碇七件

四月二日 勘解由次官顯雅奉

夕 民部卿殿

官外記例

廢勢日 闕字 遷幸例

宇多天皇

寬平三年二月十九日己亥亥雨降是日 天皇自

東宮遷御 内裏仍先被仍七社奉幣使 仔細

中納之納有以仍之 天皇如御 形 荒花 雨注甚

有以反閉着水大童女黄牛左大臣冬議因經

等依煙服仔細幣問不乘入車了 遷

宮問參入陣座再降殿上所省登祿浦府

各帶弓箭雖派故實登固之日有以儀
此外後冷泉院永業元年四月四日廣瀨
龍田系也仍廢勢是日天皇自大膳職
遷御內大臣二系弟後白河院保元二年
六月廿一日自言於殿行幸大內今日因忘
後子廢勢也所竈神賢所不渡御中宮皇
后宮回以行破土御門院兼元二年十二
月廿三日自大炊殿行幸大內內侍所內
渡御今日因忘光仁廢勢也
右注進如件

三月八日大外記中原師兼
廢勢日遷幸例

寬平三年二月十九日自東宮遷御清涼殿
今日被立行勢帶已下七社奉幣使
永業元年四月四日自大膳職遷御內大臣二系弟
今日廣瀨龍田系廢勢也
保元二年六月十一日自高松殿遷幸大內
今日因忘廢勢也
右例依仰注進之但於不任奉候元仍云
上如件

三月八日左大史小槻季繼

請文狀

謹請

閑院遷幸日次問事

右官外記勘申寬平三年神事日遷幸儀雖
似可同准彼日神事者則是福徳所祈奉幣歟
雖被比擬廢幣日仍奉永承保元承元等例
又以能^て被^る惟^た歟是至所移徙之儀之異于他
事之故也雖古神事因忘之差別廢幣之
條律已一歸也兩日之用於禮重共難量申
候但建曆閑院造言之時所裝束始立所帳
置版位奉移因侍不已上四日時亦不可被勘日
者沙汰被^る廢幣日候件日時奉^る被^る俾
之何況於遷幸日哉彼時彼日先例外記勘
申云天曆二年伊勢幣日被^る所^る酌奉事正
寬平五年日幣日被^る所^る酌時^時除目康平八年
同幣日者官奏奉兼保元年六月月次神今
食日被^る勘伊勢公卿 勅使日時被^る始^る同^る林
寶永久元年廿二社奉幣日被^る改^る勘^る行^る年^年教
奉幣日時之依此等例件日時雖廢幣
日可被^る勘^る之由雖及預議至遷幸事者既
以異他可被^る用^る他日之由有時議遂不被^る勘^る
被^る勘^る日時奉^る於^て如此況乎所移徙之義奉
可被^る用^る因忘廢幣以^て寬平例^例所^る行^る奉^る幣^日
雖有遷御於建曆者以奉幣日被^る勘^る彼等日時
奉^る於^て被^る俾^る上古之例^例出^る言^言故也沿革位時
蓋是此謂歟七月遷御之條亦可宜以此類之
令^て減^る被^る所^る給^る修^る了^了減^る忘^る願^る旨^旨律^律言^言

四月五日 民部卿平經高詣文

私啓

神今食 曉夕神膳之中央被行御稱位儀
之條古不_レ然候歟又因忘_レ被行此儀事亦
載官外記例歟所見不候_レ於准據例者雖
比擬候_レ就中於_レ永兼例者更北沙汰_レ限候
定由存知候_レ官外記例謹_レ上之

書厚紙二枚裏紙書滿_レ向卷續添之

今夜被行案除目

中務丞源雅經 日吉八王子之
官遷官功

同純親 當年四月廿
更衣功

少監物平經行 公卿 勅使功

同朝清 同降叙功

内舍人平時綱 所書始功

圖書頭賀茂在直兼

少允中原時親 然野祢室功

陰陽師清宗采 采日

文章博士菅原公良

民部丞及京頼康

刑部少輔及原成行

大膳権亮和氣貞朝

少允源兼康 日吉八王子之
官洋叙功

山城介清宗久宗

攝津守及基久

權守平時家

備中守及純行兼

左近中将及公直

陰陽少属大中臣知經 密功

式部丞及基長

玄蕃允及忠允 去年家傳海
内叙密功

主計頭丹波長忠 兼

少允三善宗友 日吉八王子
官洋叙功

大炊権助及宗友 春日内河
七叙出叙功

正親依中原親宗

和泉守及行貞

和州守及原季茂

丹波守源通持兼

及公泰

將監柏光高 還任

後次家 春宮内侍七
流以移功

右近中将源基興

後仲家 臨時内給

左衛尉後光貞 賀茂家

後宗綱 長口延命
法功

中原行綱 智清

右衛尉源近久 蓮華王院
惣社功

菅原忠兼 日

左兵衛尉橘盛持 日吉八王子
宮遷功

後盛貞 此花寸功

多久忠 臨時内給

後原清 崇徳院功

同基賢 臨時内給

右兵衛尉菅原忠貞 日吉八王子
宮功

同在家 賀茂家功

後長能 臨時内給

後光賢 日

左馬助後頼度

惟宗前義 鴨比良木社
遷功

右馬允切上為綱 八幡修造功

寛元二年四月五日

正四位下後教良 臨時

從四位下大江忠成

後行村 臨時内給

同惟景 臨時内給

將監惟宗景量 日吉八王子
宮功

源雅範 府生

卜部光次 内務寮
功

平盛家 吉原家
播磨功

後俊盛 臨時内給

惟宗長經 臨時内給

官道忠貞 賀茂家
功

後實定 花土院
尾功

平胤時 東宮
祈功

物近高口

同清綱 長日如意
法功

平景頼 日功

後以經 日功

中原有季 日

少允丹波純繼 日吉八王子
功

舉兼忠 日吉八王子
宮拜功

從四位上為原孝行 宮上修理功

從五位下伊豆成人 臨時

清原久宗目

及基久目

右邊尉及家胤

同康清

紀時宣

已上可轉左

元武乾門院御分入道相國之勢也

備中者 殿下賜給也件事自近曾奉崇程

備中相國禪門又暫念宗右

子細前來不克具記依此事連為御使

府可力中宮

向出御門前因府許也是彼中內裏也末代

此分由平以

至極不能左右于今不奉功而自時又一重

即力如此

不可奉相加未曾有事也我之遂任相遠今存

有經日某人

願給神妙事也丹波國之法性寺入道教師

家右又下也

也今拜彼給令中語給之丹別久我前內府

領了而忿怒之悔辭申之件事懸心於備

中極也

六日丙子陰欲參殿下之慶以出法性寺殿之得

其告不參入夜右系檢大夫基邦朝臣入來被作

備中國事也

七日丁丑時今日故友金吾遠忘也武塔堂其追福

佛海以下今朝送遣一切經卷及所為墓所之

問就其道場令備也之別許相傳武滿女房仍

向先向墓所

次行堂

供養佛經

仕佛上人

積

日一有顯名僧佛者

圖緣一跡

池水土河

經志

法苑經也

在具經

佛事

有例

其後

依招引

已入

外

內

補

飢

歸

蓮

戶

八日戊寅陰晴不定今日依不當神事不_レ被_レ行
灌佛早旦春宮少進成後來當_レ主事奉行_レ由
於_レ不_レ主事尋_レ問_レ武湯可_レ進布_レ絕_レ處自_レ由_レ表
無_レ催_レ何_レ又_レ不_レ能_レ推_レ進如_レ此_レ事_レ逐_レ自_レ清_レ夷_レ可_レ想_レ
今日依_レ例_レ際_レ齊_レ終_レ日_レ念_レ誦_レ如_レ日_レ
九日己卯晴今日欲_レ奏_レ殿_レ下_レ一_レ處_レ俄_レ渡_レ佛_レ法_レ此
寺_レ殿_レ之_レ仍_レ在_レ白_レ土_レ佛_レ門_レ前_レ內_レ府_レ許_レ依_レ招_レ引_レ也
良久_レ被_レ該_レ世_レ事_レ之_レ次_レ役_レ吏_レ工_レ造_レ管_レ使_レ事_レ有_レ被_レ
懇_レ事_レ其_レ事_レ內_レ被_レ申_レ 殿_レ下_レ也_レ子_レ細_レ具_レ可_レ中_レ
入_レ之_レ晚_レ京_レ歸_レ早_レ

今日殿_レ下_レ大臣_レ以上_レ表_レ延_レ川_レ之_レ作_レ者_レ不_レ勞_レ之_レ殿_レ下_レ
自_レ來_レ是_レ人_レ依_レ奉_レ行_レ而_レ所_レ勞_レ如_レ來_レ一_レ問_レ宮_レ內_レ卿_レ奉_レ
行_レ之_レ去_レ夕_レ告_レ送_レ其_レ由_レ

十日庚辰陰晴不定依_レ不_レ要_レ向_レ河_レ東_レ昨_レ日_レ殿_レ下_レ
由_レ逼_レ留_レ法_レ性_レ寺_レ殿_レ今_レ日_レ可_レ還_レ申_レ之_レ
十一日辛巳陰晴不定時_レ微_レ白_レ灑_レ今_レ日_レ歸_レ猪_レ糧_レ

殿_レ下_レ今_レ日_レ又_レ仰_レ系_レ內_レ之_レ仍_レ不_レ奏_レ

十二日壬午晴今日加_レ州_レ白_レ山_レ社_レ仰_レ系_レ也_レ依_レ為_レ回_レ糖_レ
者_レ早_レ旦_レ仍_レ水_レ解_レ除_レ為_レ神_レ事_レ如_レ例_レ已_レ到_レ許_レ奏_レ殿_レ

下_レ今_レ日_レ無_レ法_レ出_レ仕_レ仍_レ心_レ深_レ見_レ奏_レ每_レ事_レ申_レ上_レ

傍_レ心_レ重_レ諸_レ文_レ進_レ說_レ之_レ可_レ給_レ 此_レ次_レ若_レ內_レ府_レ申_レ狀_レ具_レ申_レ達_レ之_レ由_レ

返_レ事_レ一_レ可_レ忌_レ兼_レ之_レ由_レ被_レ 仰_レ仍_レ即_レ退_レ出_レ向_レ彼_レ宿_レ

廬_レ內_レ裏_レ傳_レ申_レ了_レ殊_レ被_レ畏_レ申_レ備_レ申_レ回_レ事_レ一_レ尚_レ

畏_レ申_レ之_レ由_レ不_レ奏_レ之_レ由_レ被_レ仰_レ之_レ件_レ因_レ丹_レ波_レ分_レ被_レ割_レ

進入道殿其上園中之眼而不知被申之間被
加進大方有名各宴事凡此亦駭師隨才等師
恩外一切不可有給恩之人云云亦前槐岡侯及
晚歸家

十三日癸未天陰申刻暴雨即止治部大捕高
浦舍身時基押取母堂不願二而足申若殿下
頭亦結構云々告言云罪至一適欲不可況云
々其間事委問相語也不便云々

十四日甲申天陰晚景相伴武邊若結淨衣泰詣

賀茂男女群集上下奉幣之後歸早夜

未及冬如平云々

十五日乙酉朝陰自己別降雨未後止晚景如平

暫昭耀今日賀茂祭也向棧敷油中河申刻見地

各渡大路

官人六人山中大夫尉三人
大各人也

次山城介

次内藏助

次近衛使左中將公直親臣

先車横小鳥籠袖而見簾皆用竹籠身小鳥六太
正甲也且籠鳥一思有忌車云

次舞人

次使施官人用府者

當色等皆用古拍練章前本雜色
花田付色鳥

類雜色者用鷺

次陪從

無章馬

次中宮使 右少年時經大道

先車

綰代開物見袖小八葉三層作以薄押之輪銀

長兼卿為少年奉仕春宮使之方有採法小八葉袖之付之

全加採色開付中央同前無棟結掛緒但紫

有紫為少年勅室所宮使

草用紫押蝶小鳥貝伴事兼示合予少

有棟結凡小案事委不見如常

相斗了然之愚案於有相違事等如何

光親以為中并勅中宮使各棟結

但不能委視諫

宗賴卿為大兼又勅有棟結懸

次使掩官人用及下至右府以隨身

如例

手振福衣用黃与利結如何廷尉有可用与

利結之說此与予為不用其子細彼時况

除人与利結不之然又可用村濃系也

光親卿不付風流之

雜色當色二藍將襖若鷄冠木袖不出之兼

有業例用二藍不可為

少糸之身其色似可黑也長兼卿者用襖

例之人人

芳若鷄冠木掛二藍不甘心然之於用之

裏形木事不甘心之也

如何又有裏形木不之然也

惟示之樣也

管笠有水川 用標唐後

次春宮使

先車

其風流不見之物見引 幔袖簾者多之 樹

花燈何舛哉不案得逐可尋

身裝束用深裝束

半比所見之

如山吹城也 不足裏

其外不見得

練童風流為樣上墨藥玉頰難色風流付落花
何事我凡不以其心非時花如何

笠皆用錦上者相度花川水舟女節梯或
畏梯或彫梯金梯以金為梯之也又不東得可尋

由使每川馬

次中仍列散之先可省春宮使領中宮使至西
院遙之間春宮使逐來陵渡中宮使仍列未
曾有也

以後在馬頭賴夜渡右以遲之不可說

馬副難色二人白張之外每從獨身未嘗有
之已似數朝禁未代之法可想之

世後又女騎女使為二人渡

次內侍典侍中宮使等也

仍列次中前後相遠見此事

日沒以前車了御家

十六日丙戌陰晴不定不出行

十七日丁亥朝晴午後陰申刻斗暴雨即止歎

參殿下之處御渡法性寺殿之得甚若不系

十八日戊子朝陰自己刻晴夕又陰今日關白殿下

者在太后御上表事仍兼蒙催之旨欲入之

宮內卿送消息云今日御上表延引之但了

評定事難可參之仍著在夜入于時未刻之

今日依吉田榮省御襖今朝先系內即還御

之予意以前大花御

布衣上結了今年祿老卷之
由不着下袴編以上結之今年

八十七後

楊泰之談之間已及申刻其後申在田中

納之新宰相亦相談參入仰決了各依石系仰

出居方先之彼下文出各見了是教養僧部与

實府僧部相論因治國田布幣座之問也此事

自先年省沙法評定已及度了今又無列子細

只此下彼時文書也仍各法不懸披鏡之測深

此事議定已及度了然之程之所申之旨事今

又五果之申之而中者為之果也實亦信部申之教養

以之字亦太字中疑殆也記海了也其事又之何法

計亦難為不可改配仍重有議定之記深亦委人

彼石為墨賴尚古人參入勘者宜業惟彼石申降

不系了各以議定五字事旁有疑殆之由人

申之但申卿不被紀交者暗以紀定謀事

申之吉田中納言尤之被紀交如此事各沙法者

向後人之狼籍不之斷然之申之大旨此外人

中狀如此被紀問事僧綱已上者又不之計之問

難被定定然之由又令申彼是不落居又被石

奇人寫中狀亦字之疑事勿論就之只可給之果

在五字之題至深科之系然可立勅定難物配

分事當不更難左右之由申功了人申之難

相事付布給田十ヶ定有難事然其上難被定仰

然之由之申之依亦字之題之給之果之由之彼作下

旨大概申了人之申報難右多之大方如此仍委

不任也又被仰明後日新所仰後之候殿上人可

扈從之又可騎馬欲密候也扈從何事在哉之由思

石而相殿而渡之時殿上人扈從之為之如何其亦
不勤得近則法住寺而渡殿上人八人騎馬之
就之者以不重予申之相殿之外於可被辱其例欲
若凶隨之可被計定欽者若因回之帥之下之人不
申在右又延尉佐出仕事被作難之沙法多以
新不之時延尉佐可憐以幸
不憐之時或有深火長許之由有沙法予申云
後鳥羽院而時夜之難召具火長之不及別沙法
去東燭以入師人之分教

十九日己丑陰晴不定今朝殿下御書到其狀
云明日移徒可定也如昨日沙法殿上人可騎馬
之由存者也而寬治二年十月十八日所渡六條

殿東廊 殿後明年之時家子之下扈從之件

彼年以來有移徒之儀哉委川勘家記可申者
即申上之件年所渡當日曉也所讀經徒行之
高祀奉行之彼年以來無移徒之儀也彼例
不可被固准欽之由申之其後向河東依小要
今夜逗留

廿日庚寅朝同時微雨午後屬晴今夜殿下

御渡二系富小路所祈 万里小路西可立之寢殿式方之為
二位中將殿所祈之今夜先冷渡之

事於密之每年省略綱代廟所車 三位中
將殿及殿上人等四五人扈從有教供及閑雖全量女
有水大供五果無基子藏人在清門控佑經後申
政所者書寬治二年例依衣冠不用文排入覽
若申之有黃牛之外別儀寬治例當日

曉有由御讀經言知也今發玉札如何但彼行不劫
法及寬治例內府於出御也居供饌言今夜之儀如
何進可尋

廿一日辛卯晴今日殿下御波之儀御馬御覽又古
仍初也先御參 內次令系入道殿給者御引出
物罷歸一是

廿二日壬辰晴已別計著衣急殿下所新樣奉
作也以基邦朝臣入見恭被仰云舊屋被立雖不
及子細程以奉作之然如取波了抑回布施事一
日議定之款可注進者言御波各為令候候寬
治例尤是固准回布施事其後滿日教了德元
悟但隨案如可注進款者今日可之忘御系丙
仍御出之問有入見冬今於禁裏可有蹴鞠之
每年物忘之問進出

後軍今日 主上令蹴給之關白殿又依仰念心
其到給之進白之風每事英言——

廿三日癸巳自曉天陰及朝雨濛及吹頗休止今日以
今日分臨時講定心讀武今日或談性何之而自進言
依不慮事亦此衆已及大事

空上人遺跡依此奉為和殿信心 敬佛間信為念佛衆弟
彼進教凡之徑道所不克祀緣 賴宿稱為誦聞入來近日御親子息弟賴
在中相續即
世亦自道心者之達此事法從其志欲誦聞之問類
以悲泣可隨喜言前和州又來渴一与少捧袖又
羞信前其次來賓等又動已晚額分數

廿四日甲午陰晴不定依恒例奉樂亦念誦今日武

衛勤仕七瀬脚後使曉氏亦
四依者若不以具
身野敏以難色令持之途中入車如例共侍
石具之依年少未練也

廿五日己未晴及晚暴雨即止午斜急
多群急暫抵候之間依台急即前大
種、即難談等不能具託良久候即前一日之間
田布施議定事等難注進了又除自之間人之所
望事申了晚即退此間暴雨晴一今年有炎
旱之疑所之地皆乾之又近日病患充滿或損
命若少將難者一日死去之故難後卿子息也煩時
仍受病之後十日之春秋四十二

田布施間事注進狀

田布施事

件事成之議定之時所持一報言上先記其外愚
慮不及但五字事所進之狀不重誠恐非多疑結
記漏所申狀頗有其謂在可致此交款而如今日
之候者其條又難付事款之知者今如此難所
寄人等申狀相折事以三果只可被定宛雖至難如
配分事若如宿前之上付十町給田定有其難
須以其由被作合有何難哉祈人恐言上一之裁
許後不之然只以道理被作下之條不之肯由議
凡此若沙法之無限不知之而始之被作下其法之
余者暗以難針申不知食被時之細被定作
負數事也以此事已皆改途法之故也又相

折分一切給田代之由申請之案實亦定駁替折之
但先以此台被仰實亦一被問食方太石實亦難法
申者自上方體可宛給之由難被作下之乞公氏以
存生之間沙法置之報不以相送之故也若實亦相
尚申者勿細歎

人之申台雖多其詞所論台報大果如此歟相折分

田代事被仰實亦一少合歟之案其一篇經言十狀被問食方太石實亦難法帥中納言申狀五字不

重無指證只疑殆許之由被紀改者難被定于詐偽

之由令申歟其外事體不覺將可被尋之查田中

納言申狀五字不重勿論事歟不致紀改者向後世

糧滯人之奇謀不令絕歟被紀改之案三宜之而其案

雖計者難給之由令申歟試案二經言十少其亦事體

不覺將同一被尋之但以此果被定宛之案太夫一

同申之抑配分同事就改作下之間可分給事之由

先之被作下歟之由賴尚為景會計中之案者人

一曰不令然之強死之由令申之但帥以存申之由體

不令事也

於當座令書事人之意難於相駁事何况

經教日之後隨案如注付之案定之歟脫漏事歟工

體不覺之由雖之事只隨是之體相之注進之由被

作之間隨案如懸注進之

廿六日丙申天晴今日為方遠之向北山之夕向宿

西隣山屋閣架房是四十五方遠也本所在山隣

而夏節向宿伴中取者草庵可在南仍可

宿西東屋之由在盛朝片令申之百所宿之所也房
主御儲查敵

廿七日丁酉晴今朝掃草庵今日仍今日分河經
院講法法眼讀武今朝加泡定如去月講之捧
物祐真隨少紫筆筒酒等仍令羞之既以由
後問國東不飛御之由是將軍御息去月廿二令
加首服給五葉將軍之令讓申給之兼有御名字
泐法其間事一日殿下密之令語給也而今被申
之難早之波補之由令申給之仍俄之除目之
旨沙法出外之由今日延引明日可被仍之
廿八日戌戌晴但夕方陰今朝又仍今日分地藏講
田屋園初後武講之捧物晚預歸法

今日被行除目之

征夷大將軍原賴嗣

西三位原朝臣

右近權少將原賴嗣

將監及原忠康

從五位上原賴嗣 臨時

從五位下原光保 臨時

五歲將軍如何只今讓補之條世以目人之不
思定不空之關東武士之素等尤以不重

廿九日己亥白曉晴雨午後止天下病患逐
日日新每家每人莫不臥病床時之災殃
誠以難進事之近年無以事可恐之也

未及昇進向後有不重歛



明治十六年七月九日華族九條道孝藏書ヲ寫ス

同十九年十二月内閣本ヲ寫ス

元亮院編纂掛

