

水府志料附録

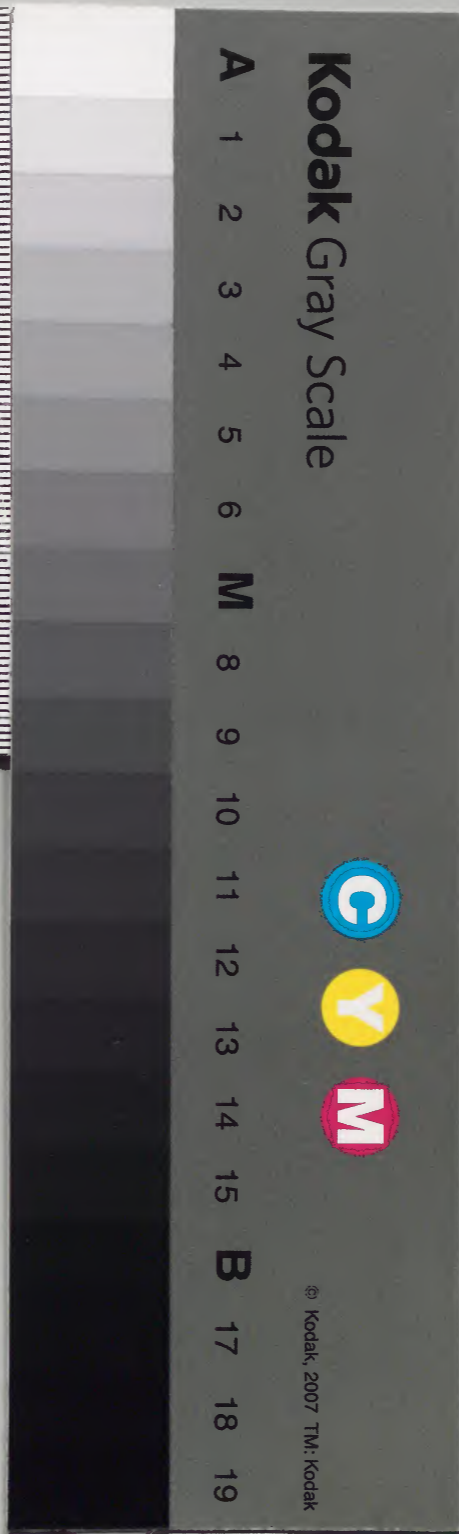
那珂郡三

十五

和書門		
三六四九	一七	函
五七	冊	架

内閣文庫	
三五五九	和書
五四函	三五七
一三架	冊

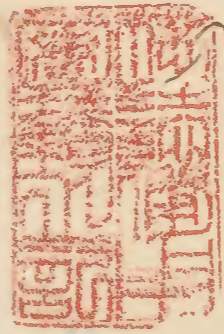
内閣文庫	
番號	和 36459
冊數	73 (31)
函號	174 325



水府志料附録

那珂郡

十五



水府志料附録卷之十五

水府志料附録卷之十五

那珂郡

那珂河

磯湊

早利川

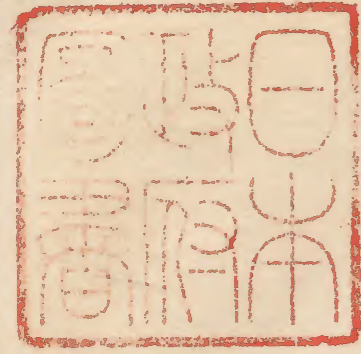
那河西首塚

長倉御前山

江戸村

山形陰陽山

菅谷古城



勝倉八景

武田沼尾明神

鴻巣鷲明神 稻荷

永福藤福龜鑑

前小屋種生院

小野崎大學

雪村

額田市十郎

戸村館氏

下村田丑五郎

玄精石

山椒貝

甲羸

シヤ千ノ子

大杉

笠敷石

木葉石

胡椒

那珂河

神明鏡曰應永十五年正月十八日野州那須山燒

崩同日硫黃空_{ヨリ}降常州那珂河硫黃_ニ五^{本ノ}六^ノ年也

事蹟雜纂十三

蘇州府志卷之六
蘇州府志卷之六
蘇州府志卷之六
蘇州府志卷之六
蘇州府志卷之六
蘇州府志卷之六
蘇州府志卷之六
蘇州府志卷之六
蘇州府志卷之六
蘇州府志卷之六

磯澹秋望

鶯谷 明月堂詩話

上國魚鹽利殊榮勝武昌。妓樓連在鹵，漁父渡滄浪。
路接仙臺近，天通毛狄長。擊鮮開海市，能駐旅人行。
其地景勝可愛，商賈輻湊，不下都下。石川公勤屢
寄書促東遊，予公事鞅掌未果也。他日予謂鶯谷
曰：雖僻在東境，故作中國言上國，上當作澤耳。

日鏡辨味東對好非不國言上國上言非是耳
昔書野東遊子公香凝氣不果也山日不路落谷
其山景都下愛尚貴誠對不不城下成川公曉氣
山隱真豐以秋景都久日此對也非國對又對對氣
嶽新林野

菅谷 田月室詩

早利川

津田ヨリ枝川へ出ル川常ハ小川ナシトモ雨フルト二日三
日ニ及ヘハ川上ヨリヲシ来リテ水カサ急ニ一文余モ高ク
マクシタテ、落ストノ義公様 早利川ト名ツケ玉フト云
良公様ノ時河邊ニ百色ノ紅葉ヲ植玉ヒ紅葉川ト名ツケ玉
ノ百色紅葉佳觀ナリト云リ 栗蔭漫録五十五

下中河西村寶幢院境内ニ古館在兵庫塚ト云畠ニナリタル所
モアリ旧館ノ南ニ郭ヲ兵庫内ト云土人真崎兵庫助ト云人ノ
居館也ト云或日記云文明十八年丙午三月江戸通泰一族
数輩ヲ具メ南郡ニ出張五月十日徳宿館ヲ攻館主徳
宿之印同次印曰者之印一族即後三百餘騎ヲテモル
トイハレ悉ク歩取即時ニ陥ル同十二日畑田援兵トシ鹿島香
取下徳徳軍千余々安部ノ宮ヲ焼拂勸山ニ陣トリ江戸
氏二千余キニ持トシ悉ク誅伐畑田入道遂ニ降ル徳
宿殺山全戦歩取首有八也畑陣ノ那河西ニテナリ佐竹

那河西首塚

下中河西村寶幢院境内ニ古館在兵庫塚ト云畠ニナリタル所
モアリ旧館ノ南ニ郭ヲ兵庫内ト云土人真崎兵庫助ト云人ノ
居館也ト云或日記云文明十八年丙午三月江戸通泰一族
数輩ヲ具メ南郡ニ出張五月十日徳宿館ヲ攻館主徳
宿之印同次印曰者之印一族即後三百餘騎ヲテモル
トイハレ悉ク歩取即時ニ陥ル同十二日畑田援兵トシ鹿島香
取下徳徳軍千余々安部ノ宮ヲ焼拂勸山ニ陣トリ江戸
氏二千余キニ持トシ悉ク誅伐畑田入道遂ニ降ル徳
宿殺山全戦歩取首有八也畑陣ノ那河西ニテナリ佐竹

美治小江戸氏ト其首ヲ実檢ス首ハ那珂西原宿河
内陀寺ニ葬今上那珂西首塚ハコレナルキカ山宮山寺

御堂達 聞附録

秀按、是ハ市カ年ノ時那珂西原宿院ニ有リ河龍和

尚ラ活ヒシテアリキ村出人ノ聞ラ得向筆記セシモノリ

先生寫サレシナリ

母讀ニテ六歳日給ニ父即十八年丙午三月廿一日

母讀ニテ六歳日給ニ父即十八年丙午三月廿一日

母讀ニテ六歳日給ニ父即十八年丙午三月廿一日

野州山首歌

御前山 天神宮

野州烏山奥村澁田邊分ト云モノ、亦我形頃至國那須

光賢 北あす 建久四年癸丑四月丙辰給与那須野田將

是時光賢於長倉構屋形歌古膳從鎌倉願由旗ト

アリ長倉ノ寨ハ光賢ノ假館ニシテ前山ト云ハ形歌云云

膳ヲ歌シタルヨリノ名ナランカ 長倉

長倉村天神宮開基ハ天曆九年乙卯九月乙午五日ナリ

後佐木修造アリ 長倉至國 御堂達聞附録

下江戸村
右村堀口生順曰舊名ハ江戸村後ニ江戸ニハバカリテ井
戸村ニ改ム其災難多ク井戸ノ名不吉ナリト議シタレ
ド猶江戸ニ同カレンイヲ恐レ下ノ字ヲ加正シナリ江戸但
馬守ノ出所ナリヤト問シニ是ハ詳ラカナラズ古城ノ跡ト云ヘ
ル地アレト誰ノ居ナルヲ知ラザルナリ同村ニ浄土宗松山寺アリ
向山ノ所化寺ナリ鎮守ハ幡靈驗アリ一木ヲモトルナラス

下江戸村

右村堀口生順曰舊名ハ江戸村後ニ江戸ニハバカリテ井
戸村ニ改ム其災難多ク井戸ノ名不吉ナリト議シタレ
ド猶江戸ニ同カレンイヲ恐レ下ノ字ヲ加正シナリ江戸但
馬守ノ出所ナリヤト問シニ是ハ詳ラカナラズ古城ノ跡ト云ヘ
ル地アレト誰ノ居ナルヲ知ラザルナリ同村ニ浄土宗松山寺アリ
向山ノ所化寺ナリ鎮守ハ幡靈驗アリ一木ヲモトルナラス

山形村

陰陽山 西北ハ山相圍東南ハ山豁ノ海面渺茫トノ烟靄蒼

ニタリ堂ノ前ヲ下レハ鐘アリ銘文ヲ見ルニ山ノ縁起ヲカクテ友

田六蔵寺松慶ノ書也分南ハ西山公ノ命ヲ以山方村南菴院

本山派ノ山伏也

先君義公元録三帙取立ニテ町ヨリハ二十^{又作九}町アリ山ヨリ十町斗

ホト鳥井アリ山ノ麓ヨリ三町斗ノホリ石壇ヲ置仁王門其内ニ

石ノ鳥井石ノ額義公御筆陰陽山ノ字 廿七ハ自息軒ノ云
ナラニヤト或人云

又石檀ヲ上リ頂上ニ至ル拜及社所龍石アリ其後口ハ

陰陽石一ツハニ玄双フ上圍ニノ碑ノ如ク滑ニメ白色也陽石

高二丈九尺横一丈八尺余厚六尺七寸陰石長三丈三尺
横七尺一寸厚八尺一寸アリ昔ハ妻夫石ト云々名ノ石ノ小キ
穴アリコレヲ胎内クハリト云下ニ小社アリおニ堂アリチ胎金カ
部ノ大日ヲ安置ス其邊大石數多シ何モ立石ナリ後ニ
古塚山カ一月山左ニ懸野山西南ヲ眺セシハ遠クハ富七筑
波近クハ巾カアサボツ山ヲ始ニス水府ハ世方角ナリ那珂久
慈ノ五河ハ練ヲハタルコトクニス山下セケ村ノ結守トメ三年
ニ渡ツ三月十五日ハ祭礼ナリ古石ノモトヨリ右ノカタヘ板ナ
リテ登ル怪石奇岩數ヲシテス絶頂ヲ日山ト云少シ年先
亦大石アリ世上ニ先君御坐アリテ眺セシタラフ亦日山ノ

ミトナル大石ノ側ニ松茸出ルコト又陰陽お並ハナリ
松茸 巖附

○兩夜伽：那珂郡山方村ニ陰陽山ト云トリ麓ノ色ヨリ廿九所ノホ
リ上ニ左右ニ相ナラズ大石アリ奇代ノカタチナリ此石幾百歳トモナ
ク世山上ニアリテ民人夫婦石ト呼ベリ元禄三年ノ比 先君義教公
御取立有テ陰陽石ト云アラタメ山ノ主トナサシメタマイ陰陽山
ト云名アリケリ西石ノモトヨリ右ノ方ハ坂有リテノホル怪巖奇
石具數ヲシラス絶頂ヲ日山ト云少シク平ナル亦大石アリ世上
ニ先君御座アリテ御坐ノ亦トヤ傳ル西北ハ山相圍カマ東南ハ山
嶺カマニ海面渺々池トシテ煙靄蒼々タリ誠ニ無雙ノ景色ナリ
後ニハ古城山前ニ月山左リニ熊野山ナト云山下モ相ナラベリ
陰陽石ノ間ニ少キ穴アリ是ヲ胎内クハリト申傳フルヨシ其下ニ
小社アリ前ニ堂有リ胎金兩部ノ大日ヲ安置シ拜殿祓
樂所籠リ所ナト有テ土地奇麗ニ松杉參差タリ日山

ノモトナル大石ノ傍ニ松茸出ル是陰陽相ナラヘルナリオク取テ奥ヲ
催セリ堂ノカヲクタルバ續有り銘文ヲ見ルニ此山ノ縁紀ヲアリ
昔年水府ノ近邑古多田古地孫寺ノ松茸文ト云信ノシル也
トナリ尚山ノお當ハ先名ノ命ヲ山方村ニ住セシ南無院ト云
本山流ノ修證ト云石ノ大サ左ノ如シ

陰石長三丈三尺横七尺五寸厚八尺二寸

陽石長三丈三尺横一丈六尺厚三丈七寸

付石山上盤石ノ上ニ相並テ立上園カニシテ碑面ノ如ク滑ニシテ白
色古今空寂ノ名石ナリシハラク世石ノモトニ立テ
大極の勅名石のニツ粟日山ニホリ眺をシテ 旁のるを多
と多程を日の出山 日の如きう山のりさうや香の海
寛保元西暦ナリ。西暦氏梅仙物震也。條イタサレ陰陽山ノ記ヲ
右ノ通認ラレシヲ字也

菅谷古城

菅谷ニ古城趾アリ豊田出羽カ居城ナリト古老談謝談ニ
見ヘタリ予コノヲ土人ニ尋ルニ其説ニ云當村ニハ城跡ニテ
所アリ豊田氏ノ居城ハ堀ノ内ト云所ナリ又御殿山ト云所ニモ
城跡アリコトハ伊多備前守ト云人ノ居城ナリト云傳ヘタリ
ト谷ヘキ 粟陰漫録五十五

[Faint bleed-through text from the reverse side of the page]

勝倉村

勝倉ニ日泉ト云ヘル翁勝倉八景ノ歌ヲ作ル

○ 宮山暮雪 宮山祭神香取大明神古本ヨリ御幡竿

ハコノ所ヨリ献ル今勝倉君大明神ト申シ奉ル雪ノ時眺望ヨ

○ 本林 〇 〇

○ 弥陀堂晚鐘 惠心ノ御作佛 正月七月十五日開扉ア

○ 下河原夜雨 村人夏ニ至ツテ 納涼スル所ナリ

○ 古城武者塚 城跡アリ靈場ナリ武者塚アマタアリ往年

コノ所ヨリ武者塚出セシコアリ

武志塚のたつちし今ハ蒼むしそものくちと

○不二山夕照 権現ノ小祠アリ時ニ龍燈上ルテアリ

龍灯のくまいさくさく龍燈のくまのくまの権現

○若宮帰帆 ヲノ処ヨリ中川ヲ見ワタス

○沼田落雁 方八所ノ田方アリ具色沼アリ魚多ク佳ハ

○一本松秋月 大樹ノ松枝タレテ卷曲ノ如シ

向原長者

又日向原長者ノ城^墟アリ塚アリ漆千ハイ朱千ハイ金千ハイ
三千ノ寶ヲ埋ミシ塚ナリト云フ先年コノ塚ヲ深クホリシニ何
物モ出ズ又長者ノコカ子塚トモ云フ 幸蹟雜集卷十三

晡時臥之山

常陸風土記云 中郡之奈晡時臥之山 小蛇ノ子有

リ此山字不^レ讀^レといえしと唯南子ノ至悲谷是謂晡

時 悲谷西南方大壑言具深峻 字是^レ晡申之時也

臨其上令人悲思故曰悲谷 あり申之時とセシ時なれハおぬるも頃也今ぬる

ぬるも申^レ時^レとセシ時なれハおぬるも頃也今ぬる

も今ノ頃着山者一ノ今久志能るれど 古ノ時所能

るも今ノ頃着山者一ノ今久志能るれど 古ノ時所能

も今ノ頃着山者一ノ今久志能るれど 古ノ時所能

[Faint handwritten text, likely bleed-through from the reverse side of the page.]

武田明神

國誌武田今作竹田和名抄ニモアリ古キ村也當社ノ明神ヲ沼尾明神ト云コレ必鹿島ノ沼尾ノウツシエツレルナルヘシ當社靈驗甚イチルシ諍論スルモノヲキラヒ給フトナリ若諍論スレハ疾病ノ農業ニツカル其スジ悪ケレバ或ハ死ニ至ルトゾ
土人曰勝倉富士山ノ下ニ沼アリシヤウフ沼トナツノ古昔コノ沼ヨリ金ニテツクリタルモノ出ツ甚靈彗アリテ神ニ祭ル故ニ沼尾明神ト申ニヤト其物見シモノナシト佛像ノ類ヒニヤ沼尾明神コノ所ニ祭ル久シ其説ヒカ覺ナリ

事蹟雜纂八

鷲明神

又曰鷲大明神コレハ天照太神ノ御子天日鷲命
ヲ祀リ奉ル大同二年ノ鎮座ナリトド云エド信
ジ難シ其年代今知ルベカラズ武州鴻巣ニ鷲
明神アリコノ遷シナルベシ元寶幢院ノ持ナル
か今ハ神職ノ持ニナル是ハ巫ノ子孫ナルヨシ
寶幢院所持ハ宮ナギ免ト云林一所アルノミナ
リ寶幢院ハ野口村佐伯明神ノ別當ナリ

毗盧遮那寺

寺院帳ニ額田村西部山毗盧遮那寺真言宗京大
學寺末除三十一石三斗六升七合トアリ

事蹟雜纂十田毘沍沙奈寺

文字元本ニヨル毘盧舍那
トハ大日ノ梵語大日ヲ安

置故也 文覺上人開基本尊ハ高雄山ノ祖師喜僧正ノ

製作之文覺上人當國真弓山一見ノ時額田ニ旅宿ノ開

基セシヨシカノ寺ニ文覺上人ノ文書アリ

岡田村普門寺モ承安年中文覺上人開基鐘銘ニ見エタリ
又真弓ニ居リシトモ今ノ書中ニアルハ當國ニ久シク住セシナル
ハシ

抑佛施神命者於本迹云而
指言殿既過也佛施者拔苦
與樂神命者陳快樂之存推
爭罕孤疑耶而則世迹耶
之尊像者高推山祖師喜僧正
制衣作肆源為義公被應敷立之
競如王後山寺為義公被仰付依
為義公渴仰言語不及至也徑

星霜久而脚逝去之以後予而
尊像推殿主祖之渴仰事從
眼精尚有餘而予遠久予中
不尚在鎌倉名歲月積而主祖之
陣所當國真弓山一見之所當鄉
於密田穰宿予于四維雖外村多
佛閣社陵禘予故太君生之心附
備如戒戒依之一字塔令建之
世本尊奉安置并五箇所社陵

令勸請所謂八幡鹿嶋熊野
稻荷北野此是為王家安寧
萬民豐饒矣不可不崇敬不可不
渴仰此佛塔者此五社之神為基
本造業矣及未來際至迄不可忘却者

依如件

建立三卷 壬子二月七日

高雄山

納涼坊

文學書局

永福兩龜鑑

粵ニ古永福寺閑山空智上人ハ性古相摸ノ國之
住人三浦之助義明閑東八介之其一ニ而英雄之
士之然ニ康治ノ初近衛之帝位ニ御座ノ時宮内
妖怪頻ニ祭ツテ一夕宮中ノ宴ニ月郷雲客列侍
管絃數々奏ス時更深ニ及ニテ殿閣震動銀燭遽
ニ滅ス帝座ノ下ニ寵妃玉藻ノ前ト云有身ヨリ
光リヲ放ツテ火ニ殿階ヲ照ラス帝コレヨリ御
腦有ツテ醫驗其甲斐ナシ博士安部ノ易詭コシ
ラト而是ハ玉藻カ所為也ト神道秘術ヲ以テ此

ヲ禳除タマヘハ忽チ化而狐トナリ下野那須ノ
原ニ隠レテ人倫ヲ悩マスト限リナシ民間是ヲ
怖レテ其音ヲ頻リニ奏問ス于時久壽二年相如
三浦之助義明上總之權之助廣常ニ其妖怪ヲ歐
シム三浦之助義明ハ勇猛壯勢ノ士ナレハ初定
ニモ此狐ハ昔古望唐ニ變化テ國ヲ傾クルノ奇
怪ナレハ人カノ及処ニ非ス神明ニチカツテ大
追物ヲ効イテ矢ヲ修練而退治仕レト三尊ノ如
來太刀宝劔ヲタマハリ又此佛カノ擁護利劔ノ
徳ニ依ツテ終ニ狐ヲ射トノ玉フ然ルニ上總之

助ハ跡ニ續イテ走向処ニ金毛九尾ノ狐アリハ
レテ幡尋ノ如クニ天ニ翹リ地ヲ走り通方自在
ナルヲ見テ先ニ赴ノキ宇都宮ニ止マツテ三浦
之助ノ射トソタマヘ凱歌ヲ奏セシトスルヲ聞
トヒトシク上洛ヲトゲ東征狐退治コトユヘナ
ク射止シ赴キ三浦ハ憶シテ其場ヨリ逃ノキ行
方不知ト諺奏ス依而勳氣ヲ蒙リ相如三浦之庄
ヲモ没収セラレ野呂矢間見ノ里ニカクレ住ス
兼安仁安ノ初ノコロ妖怪ノ崇リニテ不例之異
病ヲ受タマヘ世ノ变化無常之理ヲ悟ツテ名ヲ

弁テ交ヲ断ツテ奥州柴田郡ニ赴キ山陰ニカク
レテ入道ニ一箇ノ院ヲ造立シテ隨士ニ附属シ
兼安ノ初ニコ、ヲサツテ武部藥師山ノ頃ニ位
ニ一寺ヲ創ス慈願寺コレナリコ、ニモ親族ノ
者シト、メテ主トス入道カ居処ヲ三村カ岑入
道カ谷ト云ツトフソレヨリ高部拓原相川ノ岫
釋杖山ニ邑ケ谷ニ位タマヘリ奥州柴田郡ニテ
鑄タマフ鐘ヲ処持シ此所ニテ虧損ス今鐘コ口
バシト俚語ニ傳ルハ鐘鑿ノ所謂也其破鐘ハ寛
文ノ當鐘鑄ルノ刻迄存セリ此土地人家遠ク万

事住優カリケレハ嶺ヲツタヘテ常野ニ茄ノ境
ニイタリ其官裝武具ヲ存給処ヲ工ボシカケ甲
石ト名附石形コ、ニ有リ則三ツ窟ニ草菴シム
スニテ居住ノ処ヲ坊山ト云傳爰ヲ往生ノ地ト
キワノ永福寺ヲ建立シテ從事ノ親族和田氏ニ
附而法ヲ親鸞上人ニ受ケ聖德太子ノ像并ニ親
鸞ノ行狀ノ卷ヲ相兼シテ一向宗ヲ奥隆ニ末世
ニ吾カ特佛如来ノ功德内感ヲアフキヒロメニ
カ為メニ尊容ノ傍ニ六字ノ名號ヲ摸寫シ尙更
自影ヲ刻彫而空智ト改メ境内ニ兼而墓ヲキツ

キカタハラニ松松ヲ植テ兼久三年己ノ三月十
五日大往生ヲトケ給フ永福寺支流十八代ニ而
己ニ絶ニ真言ノ教誠ヲ受ル志ニ有此時親鸞ノ
行狀ハ或院ノ懇求頻ニシテモ夕ニカタク此レ
ヲ寄附ス聖徳太子ノ御影ニハ于今佛鎔免四斗
余有其要ヲ纂補ス今藤福寺舊古ハ常陸茨城郡
茨井邑ニ慈潤阿闍梨ノ開基ニノ天父十六丁未
六月洛陽醍醐報恩院源雅大僧正佛法奥隆ノ夕
メニ関東下着之刻ニ藤福寺ニ御座而真言一派
血脉御附屬ノ時ニ彼ノ院ノ道場ニ两部ノ火壇

ヲ莊嚴傳法授与ナサレ彼ノ三號ヲ書佛器等寄附
顯然タル殊勝ノ靈場也肆ニ本願主故江戸但馬
守藤原清隆皈依アツテ虚空藏菩薩ノ感應ニ依
テ其家ヲ起シ水府之城ニ主タル天正三乙亥ノ
歳本堂并ニ護摩堂造マシクテ本尊ハ能滿大悲
ノ虚空藏菩薩春日之正作同真金ノ守護本尊ヲ
安置ナサレ護摩堂ニハ不動明王ノ形像行基菩
薩ノ刻彫弘法大師畫像ノ不動明王清隆丹誠ノ
志願ヲ起シ五心ノ清血ヲ交ヘテ矜伽羅制多伽
ノ二童子ヲ模寫シ安置ナサレ朝昏修法ノ勤行

不絶然ルニ其コ口諸國蜂起シテ國ヲ乱シ當國
ニモ佐竹右京大夫義宜大田ノ城ニ居シテ江戸
氏ト數勇ヲ爭フトイヘトモ其威權江戸氏ノ勇
猛ニシトリテ終日爵憤止コトナシ佐竹氏イツ
ハツテ和睦ヲ乞イ兩家守ニ水魚ノ交リヲ結ブ
或時義宜清隆ノ聲トナリ天正ノ末ニ其虚ヲ謀
リ奇計ヲメクラニ夜討ニ押寄セ終ニ江戸氏敗
ホクスルノ時守護本尊明星之形容ヲアラハセ
タマヘ戰場ノ松枝ニカ、ツテ清隆并ニ嫡子福
壽丸敗走ノ闇ヲ照シタモフ依而星虚空藏菩薩

ト奉唱所謂ナリ江戸氏終ニ佐竹家ニ隨テ今秋
田ニ被宦タリ其後佐竹氏ニモ曰詔有ツテ此寺
ヲ廢シタマワス慶長ニ丁酉常盤郷ノ内千波ノ
上藤沢へ堂共ニ引移サレ其所ヲ虚空藏坂ト唱
ヘリ當御代ニ至ツテ六反田六地藏寺ハ此寺与
法泥^流不二ノ縁ニヨツテ兼住ノ余ヲ蒙リ相寺ニ
印可相續之證彼此ノ文記有リ江戸但馬守藤原
清隆勝公月山道岩大故士皆是清隆山原勝壽院
藤福寺^三玉號ノ処依ナリ于時前永福寺住職和田
氏具門葉唯見龍房ト云一人殘レリ此僧吾宗旨

ヲ及ヘテ真言ニ皈シ下檜沢太山寺ニ因テ其法
ヲ學フ下慙也然ルニ師第イサ、カノ下憤リ有
テコレモ心ニ契ワス上京ヲトケ法ヲ真隆セシ
ト且那邑ノ庄屋カ厦ト會談シ若于ノ沙金ヲ調へ上
京セシム受法學業事成テ住山ニ載シノ江府ニ
下着シ四箇寺ノ許容ヲ乞フ処ニ其内病床ニ卧
シテ露命難保コ、ニヲイテ命終ニ其本懷ヲ失
ス依テ永福寺無主タリ右之縁ニ依テ太山寺ヨ
リコレヲ續カント已ニウツタイヘニヲヨブ邑
佐藤理兵衛入檜沢大那地兩邑ノ庄屋カ厦河西大高

之氏ニ再會訖和而水府城外之寺院ヲ裁記シテ
其内一箇ノ院ヲ希処ニ寺社奉行所ノ内諾ニ依
テ彼寺ヲ奉希旨寛文九年春上聞ニ達シ御許
容有ツテ御評定所ニ右佐藤理兵衛ヲ召マセラ
レ奉行所ヨリ此院ヲ為檀頭理兵衛ニ被下シ置
ノ旨許書ヲ頂載シ本尊寺宝并堂共ニ寺郡兩奉
行御實檢公義御造榮ニテ引移シ畢ヌ亦元禄年
中 國公當寺ニ御成之時仏像宝物尊覽ニ入レ
奉ル所ニ古閑山処持ノ仏像并太刀宝物不動明
王ノ像ニ御裏書 國公源光國御花修錦之スト

御印鑑御刻彫ノ靈宝ナリ時之住僧ニ旨命有ツ
テ佐藤理兵衛此時容殿ニヲイテ御目見御蓋頂
載ス誠ニ人生ノ形容ハ盛衰ノ患有リ成功ノ有
名ハ箴鑑ニ署シテ永不朽其闕略ヲ小補而斯
註ハ

種生院

前小屋村種生院本尊觀音善死為三辨ノ作眉石白
毫中天竺ノ稻穗三粒封シコメタルヨシ日本ノ稻稔絶々
ハコレヲトリ出シマクハ一粒千倍ニナルト云ツタヘタリ因テ三
稻山ト云寺ハ小寺ニ團土手ヲツキマワシ堀ノ於アリ鐘ノア
トナリト云々意ヲ聞附録

[Faint bleed-through text from the reverse side of the page]

石神 以世んそく成

そく成の成の成の成

成の成の成の成の成

成の成の成の成の成

成の成の成の成の成

成の成の成の成の成

成の成の成の成の成

高橋村 家田と申
申す事と申す事おえ
小川と申す事おえ
多し事と申す事お
申す事と申す事お
て大学校と申す事
秋田の事おえ

又代心家と申す
左内舟後
高橋村と申す事

小野崎大学

元和七年 辛酉 七月

右高橋村と申す事
高橋村と申す事
高橋村と申す事

大子後漢 又也よと自ら云ふ一くありのれ
 けたふととを大板陣と後大印す一くを
 ば代を福を石神子梅津と云地名を子孫を
 ても手抄法をも梅津と云方大板の義一切あり
 邦名の義を知らしむるは人なること也

雪村 部重村田郷
 本朝通記 後篇 廿一 曰雪村諱周經號鶴船老翁佐竹一
 族而常列部重村田郷人也嘗其父庶雪村欲立其
 庶雪村覺父志薙髮為僧性好畫慕雪舟之筆法終
 約師弟之義所學不失天真大抵略出新意所用筆
 狂逸而有奇鬼長於山水人物花鳥次之其名大振
 宗測秋月周德周耕等皆為雪村之弟子延徳四年
 卒七十六歲或云文龜元年八十一卒 事蹟雜纂十二

雪村 部重村田郷

本朝通記 後篇 廿一 曰雪村諱周經號鶴船老翁佐竹一
 族而常列部重村田郷人也嘗其父庶雪村欲立其
 庶雪村覺父志薙髮為僧性好畫慕雪舟之筆法終
 約師弟之義所學不失天真大抵略出新意所用筆
 狂逸而有奇鬼長於山水人物花鳥次之其名大振
 宗測秋月周德周耕等皆為雪村之弟子延徳四年
 卒七十六歲或云文龜元年八十一卒 事蹟雜纂十二
 高倉逸齋曰下村田村之清淨水アリ雪村此水ニアラ
 せんハ筆ヲ滌スト云傳了

高倉逸齋曰鈴本市十郎ハ義公ノ頃ノ富農ナリ公ノ
妻ト其家ニ過ラセタマフ事アリ其御殿令ニ萬妃ト云ニ
アラサレベシ西山ニテ幼年ノ片ヨリ侍ニ召仕ハレシモノナルベシ
誰ノ子ナルヤ知ラズ水戸ノ士ニ嫁セヨリハ市十郎ガ家ハ豊カ
ナレバツカハストノ仰ニテ賜ハリシトナリ此市十郎ハ綿ノメ買セル
罪ニテ大坂ニテ刑セラレシトナリ此故ニ子孫ニ至ルニテ年ニ正
月水戸城奥方ニ餅粟献上喜トケ札額田伊達口ヨリ奥ニ
入御洒下サル例ナリコノ万妃ハ長壽ニテ良公其家ニ

額田村市十郎

高倉逸齋曰鈴本市十郎ハ義公ノ頃ノ富農ナリ公ノ
妻ト其家ニ過ラセタマフ事アリ其御殿令ニ萬妃ト云ニ
アラサレベシ西山ニテ幼年ノ片ヨリ侍ニ召仕ハレシモノナルベシ
誰ノ子ナルヤ知ラズ水戸ノ士ニ嫁セヨリハ市十郎ガ家ハ豊カ
ナレバツカハストノ仰ニテ賜ハリシトナリ此市十郎ハ綿ノメ買セル
罪ニテ大坂ニテ刑セラレシトナリ此故ニ子孫ニ至ルニテ年ニ正
月水戸城奥方ニ餅粟献上喜トケ札額田伊達口ヨリ奥ニ
入御洒下サル例ナリコノ万妃ハ長壽ニテ良公其家ニ

入ラセラレシ中娘ナルモノヒトモナレ御椽ニ出テ、拜ニ奉ル
着用ナリ御近ニ進寄尊顔ヲ拜ニ奉リ御血筋トテヨク義
公様ニ有^背サセタマフトマウシアケタリシト其娘ナルモノ、談ニ
タリシナリ左内ト云ハエレガ分家ナリ玄關唐破風作りナリ
故アルベキコヤ民家ニハナキ事ナリ

高倉逸齋曰戸村ニ舊家四氏アリ館高根檜山小
林ト云フコノ四人年老上座ノ定メナリ年々十二月廿八
日田崎村ノ祢直来リ館カ家ノ茶ノ間ニテ神樂ヲ奏
ス又田崎村照光寺年始ノ礼必コノ館ガ家ヲ始トス
館カ家死セハ右ノ男子ハ右ノ照光寺引道ス女子ハ妻
其外共ニ戸村龍照院ノ引道ナリ故アル事ナルベキ
ト思ヒ其子孫山樗目ナル者ニ問ヒシニ何言傳トモ
ナニ只舊ヨリ行ヒ来リナリト答ヒシナリ

戸村館氏

高倉逸齋曰戸村ニ舊家四氏アリ館高根檜山小
林ト云フコノ四人年老上座ノ定メナリ年々十二月廿八
日田崎村ノ祢直来リ館カ家ノ茶ノ間ニテ神樂ヲ奏
ス又田崎村照光寺年始ノ礼必コノ館ガ家ヲ始トス
館カ家死セハ右ノ男子ハ右ノ照光寺引道ス女子ハ妻
其外共ニ戸村龍照院ノ引道ナリ故アル事ナルベキ
ト思ヒ其子孫山樗目ナル者ニ問ヒシニ何言傳トモ
ナニ只舊ヨリ行ヒ来リナリト答ヒシナリ

丑五郎紀事

友部好正

孟子曰。惻隱之心。人皆有之。又曰。無惻隱之心。非人也。余常誦此言。及聞丑五郎之事。於我心有感焉。烏
 丑五郎者。那珂郡下村田村之產也。其父伊兵衛。往
 野時。遇野猪傷而狂奔。避之。猪追及。牙掛伊兵衛。投
 之渠。又嚼其股。伊兵衛計無所出。緊持猪蹄。傍人見
 之。叫呼曰。猪食人矣。丑五郎年甫十四。聞其聲。趨見
 之。則父也。急下於渠中。直騎猪首。力壓之。而衆稍集。
 戮力終斃之矣。伊兵衛得免死也。時文政元年十一月
 月十三日也。當此時。非其子之來救之。則殆危鄰里。

[Faint bleed-through text from the reverse side of the page, including characters like 高倉, 日田, and 友部.]

嗜之稱其孝烈事聞于官賜泉若干而賞之余以治
所之故傳命於丑五郎而視其狀貌依然問望一小
童烏耳矣無問師之教孝悌無文學之明至善且常
人之情狂狗窮荒亦固可畏矧猛猪之負傷乎丑五
郎當乃父之危急則心不暇構思手不暇執利器徒
手而向之雖卞莊子之勇不能過之耳然則人心之
有四端也不誣矣而其端常顯於不思而失於思之
者何乎蓋所以使之然者在焉故君子尊德性而道
問學學而益明思而愈彰取之左右無不逢其源我
有感於丑五郎

那珂郡下村田邑孝童丑五郎年僅十四其父
在野為逸猪所齧丑五郎搏而斃之免父害實
文政戊寅十一月十三日也事聞于官褒賞之
君賢民淳天生此孝民美哉賦贈

石川清秋

童子為親斃逸豚誠精所致勝孟賁人倫百行無如
孝風教更知民物悖

應艦郡宰之需賦與_丑童北郭藤田貞正

請看一大戲場中報德復讐言更不窮_年聳尔生才
十四殺猪有赴父難_難叩

下村田邑小民丑五郎為父除猪害實文政元
年戊寅十一月十三日也

鬼谷谷

萬死得生身不傷勃然當歎勢何強
自天有報明時澤降此孝民丑五郎

倒猪行

江戸黒澤惟通

水戸國八田郡百姓伊兵衛于田遇猪殆死
其子丑五郎年十四徒手倒猪殺之免文於
難邑宰友部正介嘉其孝勇聞于官賜錢
若干而賞之且為文以記其事傳播四方以

需詩

十四童子丑五郎生來未出八田鄉垂髫衣褐僅掩
膝日于田畝學耦耕偶然見父遇猪困倒猪救父當
表旌我聞豕猪元同類在野在槽異其名雖然在野
者甚猛傷人往往同虎狼龜形魯津驚燕相人立貝
丘恐齊王想見當時噬人去其勢咆哮不可當眾人
為之皆辟易束手無策徒震惶丑五直進騎其背奮
呼一舉批其吭志與斬蛟周處比力同搏虎馮婦量
吾觀此事起三嘆援毫即作倒猪行嗟乎世間繁華
膏粱子衣馬從爾競肥輕鬪雞走狗爭追道經過閭

里日揚之。一心只耽富貴榮。孰與童子鐵石腸。

水戶國八田郡之農氏伊兵衛於田間遇猛猪。見傷其子丑五郎年十四搏猪殺之。伊兵衛賴焉得生。邑宰聞其事于官。賜錢若干。而賞其孝勇。且為文傳播其事。以需四方之詩。因賦一律。

贈之。

木章

救親殺猪忽忘生。至孝人稱丑五郎。原是單身何恃衆。况於赤手不持兵。非關暴虎憑河勇。堪比求魚扇枕情。可愧公門純袴子。徒貪寵錄慕榮名。

依八田郡宰之需賦與孝子丑五郎

鴉殿廣生

君不見。絕倫孝童丑五郎。年僅十四壯士腸。其父在野。為猪嚙。身轉溝瀆起。又僵。田夫野人相避頻。恐懼震呼猪。嚙人。此童無心往相視。則非他人是我親。刺無利劍搏無力。憤走跨猪。膽氣振。辛苦斃獸父。免害。又不見。至孝勇。恣感鬼神。鬼神扶至孝。官廨稱奇効。有竹子南山。自直未因教。聖門有教終無懈。文質彬彬。何足怪。即今稱孝勸善誰。八田郡宰字正介。

村田民丑五郎年十四。徒手搏怒豕。脫父扼。

小宮山昌秀

最茶邊鄙一小民、唯知有父不知身、織之弱手搏討、
承愧殺貪生偷死人、

[Faint bleed-through text from the reverse side of the page]

玄精石

照任曰奥州津輕ノ領内松前へ行ク道ノ山陰ニ土人蛇ノ

苔ト云フ石アリ是則玄精石ナリ 東鑑 使記

標註玄精石常州水戸上寺田ニモアリ土人ハ蓑ミン被石ト

ト云上寺田ヨリ野上村ニ越ス山中ノ道ノ高方ニアリ

改凡所真ノ玄精石ナリ 秀按標注何人ナリカ知ラズ

山崎貝

カゼ貝

事蹟 襍纂 十日 永家 ほととぎす 帳 ともたて りぬ 永家
おさませむとよん ともあふよ ちあふけん ありひき
とろ かげゆけん トアル 梁塵 秘抄 こそさご ともハサエこと
註し 給とテカゼノ 一ニハ 及ハス 又 藻 鹽草 こそコノ 教ラ 解シテ
サタラカハ 螺ヲサダヘトイハサ イノイナル 一シトアリテカゼヲ 註
セス 白石ノ 東雅ニモカゼトハヨホサニシナト云フモノニヤアラシナ
トアリテ 古来一定セス 古言ハク 矢メ 辨明シカタク也 一ニカル 一當
國ニハコノ 言傳ハリテ 石陰子トイヘル 貝ヲイフナル 一誰モ知リ
タル 一ニコノ 貝ノ因ハ 鹽シテ 海舟トスル 一他國ノ人ニカゼトイヘ



凡モノヲ問フニ知リタルモノナケレバコノ言御國ニノト傳ヒト
 見ユ

和名鈔ニ石陰子本草曰是物生海中陰精故以名
 之漢語鈔云甲冑加世國誌云風將爾貝

(Faint, mostly illegible handwritten text, likely bleed-through from the reverse side of the page.)

文政六年癸未極月日平磯村にて予とて樹りの邊に
 右多う得いあやちの子ト申すにんま此亦多ういふ事
 上と悦多しと申す事
 一説にみきことりいといふ是空院ありと云

額田大杉

額田村森戸と海傍ノ大杉ト云大木アリ根一モトニテ中ヨリ
 ニ布ニワカル事二十丈餘アリトサ田舎者傳せ七尺一ハイ
 一ワルト云ナリ六カ一ハホトモアル一ニ根上りノ木ニテ手ヲヒロケテ
 見んニナニ抱斗アルナリ 目通りニ丈 山々何方ヨリモ見一又木
 ナニ下ニ小社アリ極訪以非ト云傳り 以書名送聞附録
 秀按こソノ後ニ杉雷火ニ焚テ数日マテ火滅セズ甚
 臭氣ホアリ後に見ルニ中心空虚ニメ中ニ大ナル蛇焼死
 シテアリシヲ人多ク見タリト云云

笠置山 本峯石

野上村ト上高田村トノ界ノ山中ニ笠置山ト云アリ世所ハヨ
ホト高キ而ヒテハ近辺亦ホノ山ニ見ヘワタリヨキ景色ニシカ
レハ往還ノ人モヨク其處ヲ愛シヤスニ眺ムルノ心ニテ笠置
ト云ナルハニシカレニ此山ノ石ト云フニシテオクタキテ
見レバ石ノ割レタル如ク本ノ葉ノ形ヲニタルコトク葉ノナリク
キヨフノ形マテ顕然タリ又オワリテ見レハ又右ノ如ク外ノ如
ニハ石ナシ此山坂ノ内斗ニアルナリ 笠置山ノ開政録

[Faint bleed-through text from the reverse side of the page]

[Faint, illegible handwritten text, likely bleed-through from the reverse side of the page.]

貝石 木葉石

東野村ノ中坪トカイフ所ノ沢邊ヨリ出ル礫石ヲ割リ
テ見レハ石中ニ貝ノ形有リト云フ又木ノ葉石モ此村ニ
有リトソ

寺田村ヨリモ木ノ葉石出ル

上根本村ノ御立山ヨリ出ル貝石ハ貝其所ノ石ニハミテ有
トソ

武茂領ノ和見村ノ内ニモ貝石有リト聞ク山ノ巖ヲ碎ケハ
ソノ石中ヨリ帆夕テ貝或ハ小キホラ貝ノ形ヲ有リトソ石
ヲ以テ貝ヲ包ミテ有ルニハ非ラスト云リ 農家茶話

胡椒ノ木木倉村清十ト云エルガ宅地ニアリ心
越ノ植ラレシモノ也ト云フヨク實ヲ結ベリ道
頃枯タリ中臺清水寺ヨリ一町ホドノ地ニアリ
海老沢ニ印ヲ註

胡椒

胡椒ノ木木倉村清十ト云エルガ宅地ニアリ心
越ノ植ラレシモノ也ト云フヨク實ヲ結ベリ道
頃枯タリ中臺清水寺ヨリ一町ホドノ地ニアリ
海老沢ニ印ヲ註

