

播陽智惠袋

四

和書門			
二九三〇	二〇七	一三	六
號	函	架	冊

內閣文庫		和書
二九三〇	二七五	冊
號	函	架

內閣文庫		
番號	和	29303
冊數	6 (4)	
函號	175	128

内一〇七五〇號



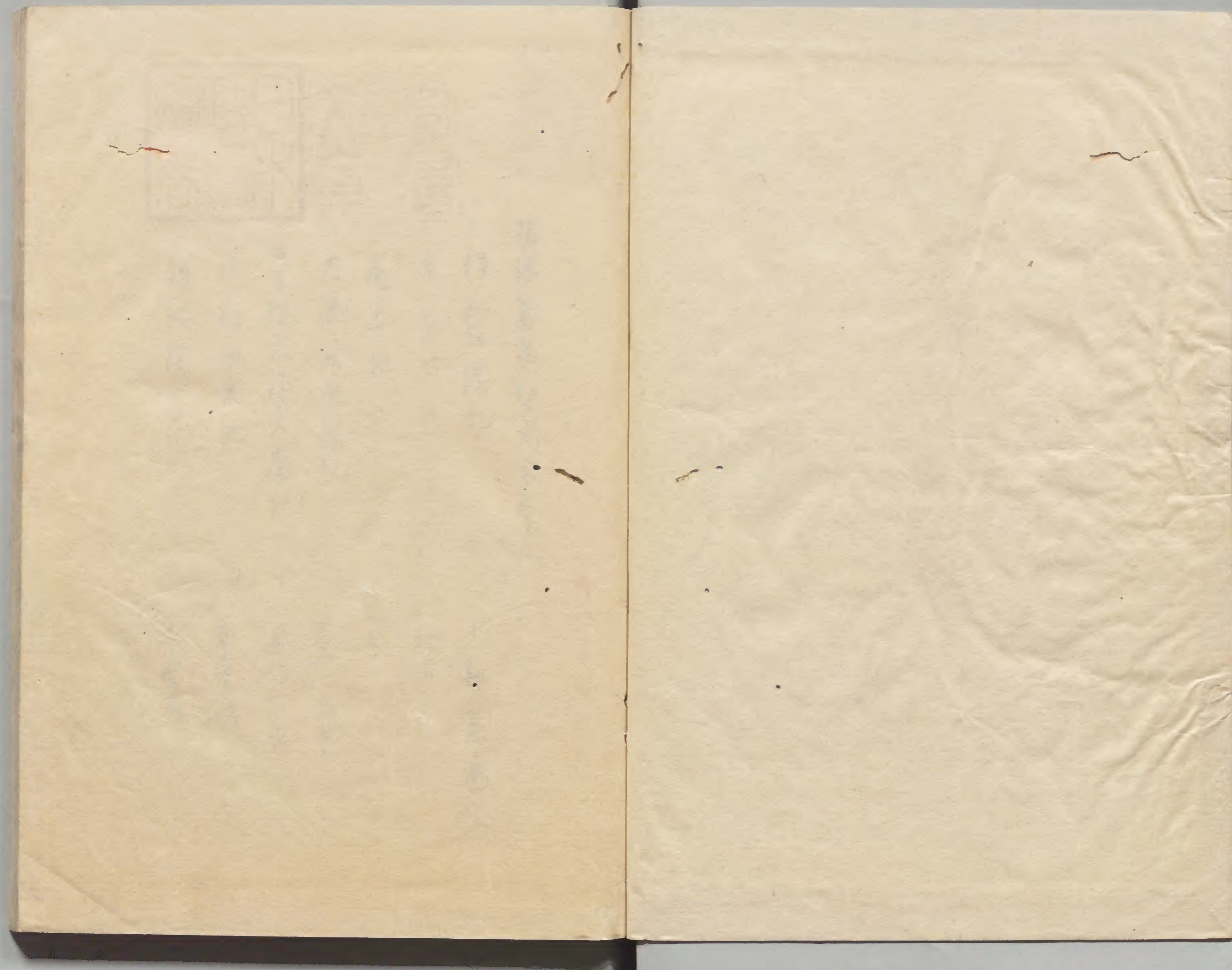
A 1 2 3 4 5 6 M 8 9 10 11 12 13 14 15 B 17 18 19

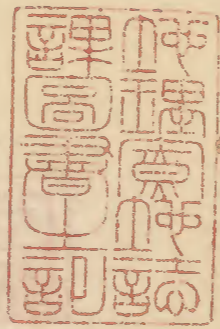
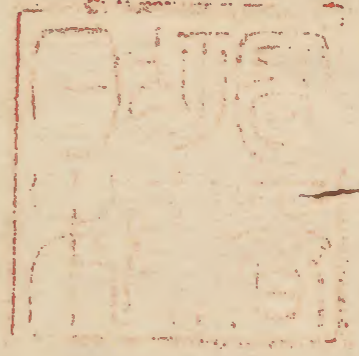
Kodak Gray Scale



© Kodak 2007 TM: Kodak







揚陽萬寶智惠袋出之

伴和社縁記

生石社口

尾上社口

大酒所里縁記

曾根元満之店記

口松中末記

那社後書記

内一〇七五〇號

卜部兼連記

社口

口

尾上社

大酒所

曾根元

那社



Faint handwritten text on the right page, possibly bleed-through or a list of entries.



倭列傳和之社縁起

Main handwritten text on the left page, starting with '倭列傳和之社縁起' and continuing with several columns of vertical writing.



乞所對曰吾欲往母公松玉噴為後年何許以爲
 無一日之他姓所矣乃遂之而四為是鳥為清
 曰我今亦敢於就根玉放取暫向天之家與姊在
 之而後永退矣却許之乃昇清之龍天也之素
 雲鳥為昇天之時漢御以之教信山岳為之
 所以以別性維使使之知之照之非素知之非
 畢也玉少來清之狀乃動就而為曰吾知之畢矣
 以吾之意謂高有集玉之志欲使又母既化後子
 之有之現少之棄至而動之而而教親而命
 以必卒別終教為誓清素亦務供以八板瓊

之而百肖所紅經為誓誓及晚亦肖負于前
 之親習若禮感之高鞠振起而保之抱取極
 端與之危而臨股若法高以就定取大信後威
 之確沒祭後感之噴灑而傳該問焉素雲鳥
 為對曰我元之惡志但又母之教勸如水平就
 根玉如不子物也見吾何能放去之素雲鳥為
 自天降至去雲國欺之川上時山川上有啼哭之
 色不見其昔有一危云之危雲中有一女掩而
 哭之素雲鳥為問曰汝為誰之何為哭之如此
 即對曰我乞玉神兮聊摩乳我妻兮手摩乳

此童女乞我兒之号奇福田娘不以汝兒為以何
我兒有八臂女每有八收大地亦存今此
少童且既禮香元由脱免故以表傷孝童鳥為幼
口有知天汝高以女多亦即對口乃即存存童
鳥立化奇福田娘為湯伴仇棉而拆亦即好音
乃仗脚摩乳子摩乳強海并依依底八馬
吾至一口槽而整巧以待之之期果有方既
此底者有八收服女亦強為松梅生瑞皆
之而夢起八八谷之音及亦得所以吞一得做碎脈
時有童鳥為乃被毒十抽淚則其地亦危

抄雜
後
十
號
之
此
件
天
村
聖
鏡

訣故刻刻裂之尾視之中有一眼比不謂竹雜
上獻亦天邪之知收亦不之乃婚一亦遂刻亦
之之清地焉乃言曰吾心清之亦彼亦建
之別亦子道合而生兒之已者神之計神亦少
者名命戮力一心終苦天下後為願凡卷是也
高產則宜其務病一方亦為據之歎 昆蟲之
實矣則宜其禁斷之法是以可惟至今成蒙恩
新嘗大已貴尊謂少者名命曰我亦不送之玉
之謂之也一午少慶名命對曰或為知成

式有石成是謂之蓋有 區源之故焉 之好
少存心管水如德聖之 淨倫遂遠 引帶之 鄉
矣 〇自存玉中而不成 夫已矣 邪 独能 迺遠
遂到去妻玉乃 多言曰 夫 芦 系 中 亦 不 自 荒 芒
至乃 碧石 亦 亦 成 能 強 暴 死 吾 已 捐 伏 莫
不和 况 遂 因 云 今 理 以 亦 唯 吾 一 身 而 已 乎 天
思 左 神 子 皇 君 皇 子 送 經 理 之 神 武 靈 祖 神
先 以 強 使 陳 使 卒 定 不 芦 系 中 玉 之 時 二 神 曰 天
有 烈 神 名 性 曰 天 淨 靈 皇 曰 生 亦 念 天 香 背 男
珠 以 邪 知 收 隆 接 不 芦 系 中 亦 是 所 亦 邪

号 每 之 大 人 以 神 今 在 亦 亦 撤 在 地 經 理 之 武 靈
祖 二 神 降 到 不 出 亦 亦 者 十 日 換 小 汗 而 問 大 已 矣
神 曰 天 神 子 皇 君 皇 子 神 曰 天 思 今 神 派 曰 芦 系
中 亦 亦 我 子 子 之 知 一 亦 派 寄 神 收 汝 知 以 亦 子
天 神 邪 亦 亦 何 于 時 古 已 矣 命 對 曰 汝 疑 二 神
院 十 抽 收 倒 刺 之 亦 以 既 之 淨 倫 而 問 大 已 貴
神 欲 降 皇 孫 君 係 以 既 故 先 道 以 二 神 注 陳
平 宜 汝 意 亦 何 高 亦 亦 亦 亦 亦 亦 亦 亦 亦 亦 亦
同 神 子 子 代 之 神 收 於 疑 皇 之 子 子 代 之 神 也
以 亦 亦 亦 亦 亦 亦 亦 亦 亦 亦 亦 亦 亦 亦 亦 亦 亦

多極互對利故言天系朽木之知物之僅云
百少是乎猥承阻而祿亦僅于百八十神天即子
代之神為一即尾亦在任事久遠神天北之因
大已其神及子子代之神並皆奉遊加者防崇
名而自請神必當曰崇維故有不惟夫乃以平
而之時而於之廣勇授之神曰吾以此勇平
乃治即天孫若用以弟治也必多平安今
我者田不而不足之八十櫻於治之說遂隨矣
之即請治之鬼神亦既從傳元曰為多社北系
方之其命一神賜方多方之其命陰之是系素

多鳥言以法振去建社如向于一說成勢
皇甲申歲二月十一日丁卯神告曰吾之祀如地
屋神理一取出生數千族松和福而為一焉
死來白霄双雲賦如向因慈神及造建如向
古絕以東瑞羅那亦如本社如彼之其制不為之極
之建也依神代之造凡造禱先少元不也其教
那感曰子言多而新之別神必重一之信心
不急之志故造不造詳知禱記法字
延久年中於此知養管領新少亦少記故亦其序
不也畢也樂也神切實任征之轉一何新新不也社

山巽有備辰口之處神女寄天石船於
此岸神躰有主伴一人者梶取神矣尔時
孝德天皇御宇余年也於岳之法及仙人
化現之人從初天月支玉來東城口在船中
於高玉乃既寄持了所謂高彼山一南爲高玉
一取想一命爲口定於茲水先祈以今之先神
取乞之又曰山一山廉而面上上陽度号高度石干今
云一一前打月昔以不上高嶽一類更在指云
每相形不忌候或時有仙因修造一節進控實
所於而河後海一祈作事并一葛麻互梅而行

不能供賣誠空花以の形中取像及誠云
之少層行一列何行一及又取作高取少見入
山中良尊來而法仙亦附神梅子仙吸而許云係
女之御入船中教子係内一係一亦即云系陰仙人合
以奇異知世間一列彼境以高仙對神也白了勇五者
以分如由代高就怪云一奇異崇邪居之社禮云
神女念念情知一色邊候系着相一梅折怪石云
謂高印有御代一時云人來下云、新中一造
云云与人一云高及一云内就八人二塔也其云
孫部高云一云係別就華下云一開吻云

不天念謂少暇夫幼而懷柔以事方可便
振之氣豈而徒向如庭莫能倒之數也
以年竟知他人有之巧公倫係天
之神靈一報知剛疎之不勝者豈
擲道高仰位者何以墮內有之
獻此夫平石之面聖物之
好奇神也子俗賦以先泥不
柳又又神也之岳水之來更之
能況之本至由地信成所
感忍眼亦之在遠自減神中
者重斯也

昔既有石之寄特今之神夫好來号款
一歸意喜之好有羞怪不之感陽在等
仍以知也遂擇意流惡之地竟之
初山擇也之梳蓋梳也山南其之帆
之而平洗石之山刻有行多洗門云
准乃石之念永也均生石之号凡
神夫刻生石大明神也神也
乃此福社神一人乃民之擁護
續乃俗之教信遂日從聖一神夫
大明神男也也言到界大日也
也

借深法俗し初行帝為寧可即仰し其蹟嘉
寔年破惡神獄之系礼臨恨意逐日寧し之乃
便西倚之到し石夫之帝初濟南社依依正
双し故て流布為惡形地神之是也忠親自ら立
し逐け上し法縁を漢地夫亦社勅意以善之
熱多未し依遇を松南堂あり巨海し漢表和
光る相し海原少敵を孤孝し破新而破若
并し因縁於縁之是干物是之記載換概於
甄録し各云人少可
乃定及中書以是事を神代の記し之は其令文の

以る形も亦しけりし也くしんるそそるそそる神代
一節に少くも余言す位太の神と云れし神代を
寫せし神代も亦し現し一節余の記し神代を
石原をさすたたくみくしんは投とくつおとす
こむと人の石の石くしんを仰し神の法神を
美し石くしんは神代の記し神代を神代の記し
をみくしんは神代の記し神代を神代の記し
をみくしんは神代の記し神代を神代の記し
し神代を神代の記し神代を神代の記し
し神代を神代の記し神代を神代の記し

法以て甲乙に印する事なりとの事或の沙人
打と取し新檀と造る事と云ふは此の
湯作のそのことなりといひつる事と違ふは
多分法親由我の考より申す事なりといふ事
と云ふ所の事なりといふ事なりといふ事
標の神の體しとて山嶽と云ふ事なりといふ事
其の事なりといふ事なりといふ事なりといふ事
思ふの事なり湖の事なりといふ事なりといふ事
神心を宗の事なりといふ事なりといふ事なり
と云ふ事なりといふ事なりといふ事なりといふ事

かくの理なりと云ふ事なりといふ事なりといふ事
と云ふ事なりといふ事なりといふ事なりといふ事
と云ふ事なりといふ事なりといふ事なりといふ事
と云ふ事なりといふ事なりといふ事なりといふ事
と云ふ事なりといふ事なりといふ事なりといふ事
と云ふ事なりといふ事なりといふ事なりといふ事
と云ふ事なりといふ事なりといふ事なりといふ事
と云ふ事なりといふ事なりといふ事なりといふ事
と云ふ事なりといふ事なりといふ事なりといふ事
と云ふ事なりといふ事なりといふ事なりといふ事

右之記者石宝殿社中之有宝庫島村某
守於宮則此人干乞求而神扉開一卷取出
拜見早速写す

宝曆二壬申年三月良辰 喬木堂

石久新刻之縁起

[Faint bleed-through text from the reverse side of the page]

播州大酒社畧縁起

在播广国赤穂郡坂越浦所祭之神一座

弓削^ニ守屋大連

物部尾真子

日本紀曰敏達天皇十三年秋九月從百濟來鹿

深臣^{闕名}有弥勒石像一軀佐伯連^{闕名}有佛像

一軀是歲蘇我馬子宿禰請其佛像二軀乃

遣鞍部村主司馬達等池辺直氷田使於四方

訪覓終行者於是唯於播广国得僧還俗者

名高麗惠使大臣乃以為師令度司馬達等

女烏曰善信尼^{年十}又度善信尼弟子二人其一

漢人夜^ヤ菩⁺之女豐女名曰禪荒尼其二綿織壘
之女石女名曰惠善尼馬子猶依^レ仏^ニ法崇^ニ敬^ス三
尼付氷田直與達等令供衣食經營佛殿
於宅東方安置弥勒石像屈請三尼大會設
齋此時達等得仏舍利於^レ食上以舍利獻
於馬子宿祢馬子宿祢試以舍利置鉄質
中振鉄樞步其質與鍬悉被摧壞而舍利不
可摧毀又投舍利於氷舍利隨心所願浮沉於氷
田是馬子宿祢池邊氷田司馬達等保信佛法
修行不懈馬子宿祢亦於石川宅脩治仏殿佛

法之初自茲而作明年春二月獲我大臣馬子宿
祢起塔於大野丘北大會設有即以達等所獲
舍利藏塔柱頭辛亥蘇我大臣患疫問於卜者
卜者對言崇於父時所祭仏神之心也大臣即
遣子弟奏其占狀詔曰宜依^レ卜者之言祭^中祠^父神^上
大臣奉詔礼并石像乞延壽命是時因行疫疾
民死者衆三月物部弓削守屋大連與中臣勝海
大夫奏曰何故不肯用^二臣言^一
和欽明十三年蘇我大臣
稻目宿祢奏曰西蕃諸國
一皆礼仏豊秋日本豈独背也物部大連尾裏中臣鎌子
全養曰我國家之王天下者恒以天地社稷百八十神春
夏秋冬并為吏方令改并審神恐致國神之怒天皇曰宜付情
願人稻目宿祢試令礼并大臣跪受而忻悅安置小墾田家勒

修出世業為因淨捨向原家為寺於後國行疫氣民致大殘久而愈多不能治療物部大連尾真中臣連鎌子全奏曰昔日不
頃臣計致斯病死今不遠而獲必當有慶宣早投并懇求後
福天皇曰依奏有司乃少佛像流并難波堀江復縱大於伽
藍燒焚自考天皇及於陛下疫疾流行國民可
更無余絕豈非專由蘇我臣之與行佛法歟詔曰灼然宜斷
佛法而成物部弓削守屋大連自詣於寺踞坐胡床
斫倒其塔縱火燔之并燒佛像與仙殿既而取
所燒余佛像令并難波堀江是日無雲風雨大
連被雨衣訶貴馬子宿祢子從行法侶令生
毀辱之心乃遺仇伯造御皇喚馬子宿祢所
供善信等尼由是馬子宿祢不敢違會惻愴

啼位墮出尼等一付於御室有司使奪尼等三衣
禁銅梵槌海石榴市亭天皇恩建任那差坂
田耳子至為使云々

按守屋排佛法之說如此原夫守屋之排佛
者攘夷之志也蘇我之尚佛者求福之意
也守屋固無私讎言於仙而蘇我還有私媚
於佛攘夷者愛若固國之志也求福者惑
世套國之意之林氏謂守屋不必逆臣模我
不必忠臣盖有理乎其紀夏者亦佛者浸
淫之徒也則一時災祥不足以徵矣

同年秋天皇崩起殯宮於廣瀨馬子宿祢大
臣佩刀而誅物部弓削守屋大連鞞然而嘆曰
如中樞策之雀鳥焉次弓削守屋大連平脚
搖震而誅馬子宿祢大臣嘆曰可懸鈴矣由是二臣微
生怨恨三輪君逆使隼人相距於殯處穴穗皇子欲取
天下祭憤祢曰何故更死王之度弗更生王之所也
三輪君者敏達天皇之所電爰內外
之更焉穴穗皇子者欽明天皇之子
母蘓我稻目之女敏達之異母弟
也

用明天皇元年夏五月穴穗部皇子欲
斫炊屋皇后

皇后者欽明之中女穴穗異母兄皇后母兄

也立為敏達天皇之皇后乃崇峻天皇穴穗

弒于蘇我馬子嗣位既空群臣請皇后即

位曰推古天皇

而自強入於殯宮竈臣三輪君逆乃喚兵衛子重璿

宮門拒而向入穴穗部皇子問曰何人在此兵衛答曰三

輪君逆在焉七呼開門遂不聽入於是穴穗部皇子

謂大臣與大連曰大臣蘓我馬子大連守屋逆類無礼矣於

殞誅曰不荒朝廷淨如鏡面臣治平奉仕即
是無礼万今天皇子弟多在兩大臣侍誰得恣情
專言奉仕又余觀殞內拒不聽入自呼開門七回
不應願欲斬之兩大臣曰隨命於是允穗部皇
子陰謀王天下之夏而口詐在於殺逆君遂與物
部守屋大連率兵圍繞磐余池也逆君如之隱
於三諸之岳是夜潛自山出隱炊屋姬別業海
石榴市宮逆之同姓白埜與橫山言逆君在允允穗部
皇子即遣守屋大連曰汝應往討逆君并其子大連
遂率兵去是守屋計三輪君之夏也

蘇我馬子宿祢外聞斯計詣皇子所即達門庭將
之大連所時諫曰王者不近刑人不可自往皇子不聽
而行馬子宿祢即便隨去到於磐余而功諫之皇子
乃從諫止仍於此如踞坐胡床待大連焉大連良久
而至率衆報命曰斬逆等訖於是馬子宿祢惻
然頰咲曰天下之乱不久矣大連聞而答曰汝小臣之
所不識也

此馬子不可乎討三輪君之夏也按三輪君之拒
允穗皇子也禦其欲斬炊屋皇后之故也皇后與
皇子兄弟也而敏達亦兄弟之同欽明之子而母

各異也然則敏達之立炊屋姬為皇后之時三
輪君不在乎在之則盡諫焉也哉

二年夏四月乙巳朔丙子御雜掌於磐余河上是
日天皇得病還入於宮群臣侍焉天皇詔群臣曰朕
思欲飯三寶御等議之群臣入朝而後物部守屋
大連與中臣海之遭違詔哉曰何背國神敬他神
也由來不識若斯夏矣按此議公論也

蘇我馬子宿祿大臣曰可隨詔而奉耶誰生異計
於是皇弟皇子允總皇子引豐國法師入於內裏

此王道衰微之漸佛法熾盛之幾守屋之讜

馬子之倭於是乎剖矣

物部守屋大連邪睨大怒是時押坂部史毛屎
急來察語大連曰令群臣圖卿復將斷路大連
聞之即退於阿都大連別業地集聚人焉中臣勝海連
於家集眾隨助大連大連從阿都家使物部八
坂大市造小坂漆部造兄訓馬子大臣曰吾聞群
臣謀我故退焉馬子大臣乃使土師八守連於
大伴毗羅夫連所具述大連之治由是毗羅夫連
手執弓箭皮指乾觀曲家不離晝夜守護大
臣

此大連大臣大臣之夏也

用明天皇既崩嗣位未定大連元欲去餘皇子
等而立允穗部皇子為天皇及至於令望因遊獵
而謀替立察使人於允穗部皇子曰願與皇
子將馳獵於決路謀池 此大連欲立允穗之夏
六月申辰朔庚戌蘇我馬子宿禰等奉炊屋
姬尊詔佐伯連丹經午工師連磐村的臣真噍
曰汝等嚴兵速往誅殺允穗部皇子與宅部
皇子是日夜半佐伯連丹經午等圍允穗部
皇子宮於是衛士先登樓上擊允穗部皇子看皇
子落於樓下走入偏室衛士等舉燭而誅幸災

誅宅部皇子善允穗部故誅

此馬子弑允穗之夏池宅部皇子宣化天

皇之子云

崇峻二年秋八月蘇我馬子宿禰勸諸皇子与
群臣謀滅物部守屋大連大連親率子弟與奴
軍築稻城而戰於是大連昇衣搭扑拔問臨射
如雨皇子等軍怯弱恐怖三回却還時既戶皇
子發誓言而進計伐爰有迹見首赤禰迹見赤禰
射隨大連於枝下而誅大連并其子等云

此守屋稻城之役也

世俗相傳守屋為逆臣余觀守屋之為人未有
可稱逆也故備載其始末云

又按守屋馬子之辨林氏具論之今不敢別作
說云

又按天部其先櫛王饒速日命娶長髓彥
妹三炊屋媛生可美真子命命仕神武天皇

天皇褒其先之貴其忠武之功竈之比物部之
遠祖也物部與武士別相近仍号云

石大酒社記者神社啓蒙從七卷之中播
列神社計於撰出而則記置者也

室曆第三癸酉稔初復吉辰

喬木堂

播列曾根天滿宮廟記

山陽路

播列印南郡曾祢邑

菅公廟記

水戸上公彰考館編修郎兼奉

命舊史館編續松拙忠謹撰

江海者水之匯也山嶽者地之極也人者万物之
秀也故谷有灵有神江海不洩則汎濫山嶽

不通則崩裂人被冤則憤激不已其死生
者天地之化乎其不依之存也者神也矧聖
明之智出類之尤乎在昔

神道之隆祭祀捧幣以時而行蘋蘩酒
肉正制而薦嗟吁習合一行正教日衰誣

神為佛絕肉薦素如

管公亦稱文殊其弊遂至今僧相祀奠

神何感格焉

神何來享焉

管公者本邦之賢儒然所以其納交親氏者何

也蓋退之之於大顛耶其寫經其留衣惟
德憑之吏而已夫

神之博識多才天下孰加焉以憂

君憂民遂隕厥身故後世靡_下雖閭巷不_言有

廟也而佳致勝狀遊目騁懷之地殆鮮矣惟檜

笠之廟亞紀之和歌山有采地有社司海若

守之山鬼護之洋洋乎如

神在焉肅々乎如

神現焉即屬印南莊稱伊保西極室津山浩々

與天一焉東控尾上鐘殿之從風二焉靠_背於

北嶺濯骨於南溟遠望則海國入眼退顧
則塞路摧腰
神不安於

朝廷之上廟食四美之地予千載下不知前人之
述備也否泐中有斗山稱

天神水

神赴干紫陽之日繫船予此憤焰如蒸屢渴

命水泐峙付國左右無清泉

神益嘆息植杖刺之飛泉從而湧出不勞
予貢之拈稗便予許由之瓢掬或潮汐時而

侵泐忽渦為九淵到其退也依然復湛焉氣
味益耳温冷適時蓋八百年所寬永丙寅年海
利之民經營防徙居五十餘如今家向百戶民
過千口汲之不盡灌溉有餘夫寄命於
神井之澤安枕於

神蹟之泐

神非自

神而

神上焉

神水焉

神人焉

神之德誠偉哉

神淹留中涉阜入林顯小會作和歌載在口碑且

おとめはくみのおとまりていものゆとめくわい

親掘苗松栽之祝曰歲寒而後知汝之後凋天若

有知則我其然凡葉朴栄已幹已支讒亦遂

祭覺

神之誠可謂感乎天矣夫松者

神之愛物嘗植之徃々然長乎

神之手澤者惟此一樹而已餘皆生乎

神感激宜哉獨繁茂之而樹容甚怪異高

十三尺圍二十把了條僅六七株長短可八九丈皆

去地三四尺上下杵喬連蜷橫斜人不蹤其蔭民不

薪其擇嘗畏為風雪折裂以往支之蓋以

百數焉磷々如釘頭呼痛哉天正之兵火延災

廟舍

神譜室脊盡為烏有而松樹亦羊焦獅口虎

眼嵌凹為冗陰雲生焉桑籟祭焉屈龍伸焉

常咆怒焉若夫根見而凡張葉振而鬚直皮古

而鱗與心抽而頭拳ノ奈垂尾掉下

神有宿舊憤乎今日耶柳又怒毒亂及乎
神樹耶今雖殘翠片綠尚勝但徠之鬱
々就中一枝指良隅如有所着憲也凡西
列之候伯多執途於此拜咏縱觀斷造負
養信敬欽崇水旱疾疫無不禱而應
神之灵可知焉
神姓菅字三諱道真小字阿古幼有天縱
之才學干都良香門對策及第階級次遷拜參
議經納言兼大將累進至右大臣為氏長者補佐
天子撰綜万機德望名教及乎海外死大臣

藤時平潛妬之謀源光菅根定因等不利於
神流言以欺大宰仲延喜三年遂薨于西府
其海溢波山山崩丘海是山海之變也吐雲生風
草木為之震日月為之昏是山灵海神之所為
也宜矣

神餘念猶未已之尊意而吐哺遇道賢而立誓

神、餘念猶未已之尊意以下、菅根時平、絶死等、句不得其意、
予思、及公、賢德、三、何、有、余、念、哉、在、干、寄、府、而、日、夜、朝、定、ノ、更、ヲ、不、
在、且、帝、都、三、時、賜、リ、メ、リ、所、奉、リ、日、々、拜、シ、奉、リ、持、リ、見、如、何、ノ、雷、ト、成、
テ、京、師、ヲ、憐、レ、シ、帝、意、シ、法、ニ、奉、ル、リ、強、忍、可、南、然、此、固、レ、伎、向、不、
旨、可、破、也、

菅言菅公為其因 報焚左近

宣旨復奉宮天曆初創廟于右近馬場今地

神有宿舊憤乎今日耶柳又怒毒亂及乎
神樹耶今雖殘翠片綠尚勝徂徠之鬱
々就中一枝指良隅如有所着意也凡西
列之候伯多執途於此拜咏縱觀廝徒負
養信敬欽崇水旱疾疫無不禱而應
神之灵可知焉
神姓菅字三葦道真小字阿古幼有天縱
之才學于都良香門對策及第階級次遷拜參
錢經納言兼大將累進至右大臣為氏長者補佐
天子撰綜万機德望名教及乎海外凡大臣

藤時平潛妬之謀源光菅根定因等不利於
神流言以欺大宰仲延喜三年遂薨于西府
其海溢波山山崩丘海是山海之變也吐雲生風
草木為之震日月為之昏是山灵海神之所為
也宜矣
神餘念猶未已之尊意而吐哺遇道賢而立誓
夷于雷於
京師洞洪水於鴨河菅根時平亦繼而朝野
皆言菅公為祟因敕焚左近
宣旨復奉宮天曆初創廟于右近馬場今地

菅原公傳
菅原公傳
菅原公傳
菅原公傳
菅原公傳

又尋稱

天滿天神然則此廟創基之兆蓋先乎北野也
社司民部少輔菅貞繼者敬能克

神志在與祭雖曰殿堂再成輪奐祖復而未_下有

述此廟未由者以是為一欠事乃束蠹記燬編

遠示之草芥之學其可云乎然貞繼之舉有潛

以為幸者吾上公招文人修

國史僕亦備史員各分代操觚僕所裁製崇

德以往七八代而已故一言不及於

神之輩亦偶以為憾焉今記

神廟故錄

神之始末其貞繼者忠乎

神幸乎僕者也

昔貞享三丙寅復四月二十有五日

右緣起之一抽者京都堂上方之御染

筆也則菅原氏所持之秘藏之記也

望借之寫置者也

室曆才二壬申歲二月吉辰

喬木堂

揚州名松杉虫記

天南ふあいのうらまをまがやどりし時時年のふと乃
洛葉うらうてはくくさきとてしむひ一時揚州
必市南都いの漢りしあまほりいふふふま
ゆふ

あしめあいのうらまをまがやどりし時時年のふと乃
さくはふあいのうらまをまがやどりし時時年のふと乃
あしめあいのうらまをまがやどりし時時年のふと乃
さくはふあいのうらまをまがやどりし時時年のふと乃
あしめあいのうらまをまがやどりし時時年のふと乃
さくはふあいのうらまをまがやどりし時時年のふと乃

海にうらまをまがやどりし時時年のふと乃
南まはあいのうらまをまがやどりし時時年のふと乃
さくはふあいのうらまをまがやどりし時時年のふと乃
あしめあいのうらまをまがやどりし時時年のふと乃
さくはふあいのうらまをまがやどりし時時年のふと乃
あしめあいのうらまをまがやどりし時時年のふと乃
さくはふあいのうらまをまがやどりし時時年のふと乃
あしめあいのうらまをまがやどりし時時年のふと乃
さくはふあいのうらまをまがやどりし時時年のふと乃
あしめあいのうらまをまがやどりし時時年のふと乃
さくはふあいのうらまをまがやどりし時時年のふと乃

那くを奴の大布と知り何〜人知のほれを世とを新をも
うまは別を何をも成世と山家めまうまうりも新む
を魔よは季のあられは成る〜まののほいほを
こり世のちさ〜一むは人四り心の言廿二ふまうり格占
つふまたこ那の力フ枝十有能をむらう両美の枝八間
もろろをむらり南の枝ともしハ有能をむらうをら陰
を高し陽はあるう今るうまら夫とのほめ兵力り
社取四路をう那の枝多焼矢とを柳下次の枝
ら四半枝何く實は世の今〜世の今〜枝平
をむらり事〜をむらりの四〜一と〜く〜り

押より長く二サ同つら〜乾 葉へ十間まう二同
あそあるう何と〜優益のめ〜 葉あまのまら
め〜ま〜ま〜事〜ま〜ま〜 眼あまらるひ
あ〜

右者社及彫剋之縁起也

此の書は中世の書物に属するものにして其の
内容は古事記の神代卷に於て記述せられたる
事蹟を以て其の縁起を述べたるものなり
其の書は古事記の神代卷に於て記述せられたる
事蹟を以て其の縁起を述べたるものなり

序

是書者播陽從雄德山八幡宮始而日向大明神終寂文林筆海委而甚好其中此神社之古歌言葉誌之夏徃々在之矣遙干而拜覽尚又恐謹奉敬白而懷之者也此内四隅之勝地絶景蓋相篁誠神秘之筆記也干時室曆九己卯歲三月平野氏誌之

播列神社後之記

男山八幡宮

飾部郡山井村雄徳山ト云

及部郡

郡印多石多部天多玉依姫之女神ス曰社記

一貞和子中多和能前多姫山ト云城郭ヲ建此所ト

長彦山、神跡ヲ崇追ハ八幡宮ヲ崇祠シ山井川邊

糸田山石ヲ此之ニ寄ラレ神徳山ト名ケ城中ノ陸部トス

是高止ハ揚ノ身記ナルニ社家ハ熱社記、月、次第

山井之水依清秀部振堀之由勢之由宮多地

之間也、辨取島多島井供前多ヲ送建セラレ山境ヲ

神祀トスイニヤ川ヲ居居後ト云又ウケテ岳方更ノ宮

古留石室殿、前ニ西大明神ノ社壇アリ、合殿造ニテ
八棟、核皮葺也一段下、拜殿アリ、堅七間
横三間山ノ林鹿ヨリ
上リ、二丁石階也

唯一根元ノ大社也、山内廣シ、三丁計北、御旅所
有、九月十八日ヨリ十九日、祭、夏此処ニ行ル社壇并壇山上、
有山細御免許各此所、アリ

峯お記細注云高御位大明神ハ同知志方庄ノ神社ト
アリ、洋ヲ以テ云片ハ志方庄ハ一里アリ、北ノ保ニ然ルニ本社
ヨリ一里北、高御位山ト云有、高山ハ街道筋、北山北ノ方
ハ志方ノ庄ニ南ハ保ノ庄ニ此山、宝殿ノ石コケヲ持

運ニミトテ、山ノ嶺ヨリ、林鹿ニテ鯛ニヤリト云、鯛、尾ハ上首ハ下、
名コケヲ今現在ス

此山大己貴降臨ノ処ト云去ニ依テ志方ノ庄ノ神社ト云カ
此昔此社ノ領地、廣ク志方ノ庄内モ氏子タル所モ有ト見ヘ
所々ニ不審ノ夏氏多シ、委クハ縁起、有之山内御免許

○正一位日向大明神 加古郡山系ノ大野村

祭神天伊弉々彥命又九殿尊不合命正殿玉依姬命右殿
伊狭々彥命又孝灵天皇御子大吉備津命与若日子
建吉備彥命二柱斜間ノ河原ノ居

古ハ^{ヒツカ}岡ト書、後改テ日向ト書、賜正一位 旧夏記ニ揚赤日岡
ノ神ハ馬上ヲ御登マ

アツト 宮殿古性大社層々トシテ美麗 目ヲ驚カス
搦列ノ拵社成シガイッノ頃ヨリノ破壊シ荆棘路ヲ
遮リ參詣ノ人モ踈曠成シカ景元壬子辰自四月至
七月大能村粕谷照通子次兵衛河原村西日道軒溝
口村大村友軒心ヲ一ツニシテ再興シ夫ヨリ頃々磐 昌
シテ未社ホ多ク造営シテ今ノ社ハ是ニ
毎年九月初午ノ日祭礼ニ神夏有郷中隔年勤之
則二月八月初午ノ日取有郷飲酒ヲ催ス此席
式座列早キヲ上トシ遲キヲ下トス是ニ謂先進ヲ称
スルノ礼ニ就中ノ称座ト云有カ祿ハ生糸タリ片席上ニ

座ス是所謂居臣ノ礼也又正月 初午ノ日大頭ト云有カ
称中トシテ是ヲ勤ム同正月庚ノ日ヨリ己ノ日ニ至リテ七日間
亥巳菴り祀トテ鳴物音曲カタク停止ニ鶏鳴狗吠ノ聲
返モ憚テ他ノ預ケ或ハ犬ヲ韃^{ツナキ}系雜ハ日向山中ニ放
置中ニモ各鳥ハ七日ノ中時ヲ作ラサル間々有家内
戸障子ニハ油ヲヒキ 籠子茶柄抄ハ右ニテ卷一言ノ吐カ
ヘモ呬ク計ニ急度慎ニ守ル恒例也村ノヨリ家ノヨリ
月代セス俗^俗ヤス隈、他行セスニ固無ニノ神祕也是所
謂古往日向明神御座有シ例ニテソ則庚巳菴
湍夜別當 神ノ田中ノ松石神鹽ヨリ一鳥居へ出仕

有是ヲ所子放シト云俗談也夫ヨリ飯リ早鏡ヲ持シ
是ヲ大放シトワ子ト云俗談何レモ神秘ナル故白地ニシル
サズ大畧如此依之安産庖瘡ヲ祈ル安ニ忌菟夏
終ヲ至午ノ日ヲ卒明ト云テ射義ノ式有リ祢行之名付
テ弓ノ頭ト云此外立春及上巳端午七夕八朔西相月
行更有リ祢行之忌菟ノ中船以誨ト云有性古出
船ノ例ニ則海申池田ノ濱ニ至リ垢離ヲ取テ御宮ニ詣
テ神樂ヲ奏シ奉ル是ヲ社務ノ神樂ト云ハ神樂ニ次
テ中津ノニマノ神樂ヲ奉ル右神務神樂ニマノ
ノ神樂ヲ上サル中ハ何地ヨリ詣テ神樂ヲ奏スル更

不成神祕也

○如系ノ御刀祢祀揚戸列加古郡如系之ノ祢刀祢者
ニ於テ人自宮ニ位者明神供子之職時服多袍烏
帽子蘭竹履也此所謂性古伊候々邊命之子孫
也ニハ曾有恒例出仕也祭礼及立春上巳端午七夕八朔
霜月於神殿祈テ御中安徳也依而自御中調進神
酒ノ祢備之頭載之就中祭賈行幸之時刀
祢采燭輝道路翌祭當于日午神更行幸之
羊於宿院列管法也神秘甚繁又正月初午
之日備神酒并神餅ニカ祢家ノ中調進之例ニ

名謂大頭イヒモモリ又存イヒテケキ 篋平明之日有射義之式名謂
武射而春秋有明神之頭催鄉飲酒二度時
鄉人咸往列頭人家若鄉人雖先進漫不座
以殘席上呼号乃祢座而後鄉人咸列座
上卑下遲次第不同以少廻奉牒於鄉中座列各
有次序依以正書法時中島利右門糴谷千次兵衛
為鄉中之筆始也以下猶次序詳千々歳々奉
牒不用者往披

按以中島家為先務者何者予蓋古者中島
氏氏ハ五郎者日向明神主也今于爰所載之者則

某類家也依以如斯歟雖然中島一族既退散
惜哉家系今ハ亡也

○住吉大明神 加古郡阿用庄別府村住昔一本邑ト云

祭神住吉四社也 祭礼九月廿三日拜殿

此社、松ノ大木アリ一抱斗ノ真太サ地ヨリ一間斗テ
横ニコケタル長サ十間計披葉繁茂ノ年々青縁棠
タリ曾根ノ松ニツキ無双ノ真松也コケタル真ニツカ有
回リテ石ノ垣ニテ隔ツ貞治元年八月住吉明神夢ノ
告アリテ大杉木一夜ニ生ル次ハ生棠シ今有故一本村ト
云イッノ比ヨリカ別府村ト云

尾上の渡りうその御をこし三ノ島間十丁計ノ渡り
て多御尾上よりなるれ、尾上の社地ハ其ノ外あり、外ありシテ
此社も此社ナルハ此其後々ノ御ト云ハあまの御言也
改以路世の御より其社と建捨テ予ニ屢々御言ノ地
トナレハ社ヲ建テた一ノあり、其社もける御の社地、まゝ也
やこにたたハ非ス世より後又々多御の渡りナレト云
尾上ノ松子、隨ノ一ヲハシテ、其地ニテ、其地
コト松ノノ渡り、其地ニテ、其地ニテ、其地ニテ、其地ニテ、
尾上ノ渡り、其地ニテ、其地ニテ、其地ニテ、其地ニテ、
年月、其地ニテ、其地ニテ、其地ニテ、其地ニテ、其地ニテ、

社、極サセ玉ヒテ、其地ニテ、其地ニテ、其地ニテ、其地ニテ、
尾上ノ松ト云ヒ、其地ニテ、其地ニテ、其地ニテ、其地ニテ、
ソイカ無ツヤ 題尾上 菊岡

高砂尾上立 今峯溢千秋 告舊鐘声響
膽今松下樓 地靈生瑞苗 真逸羨款遍
尉城曾揮帚 永攘西羈客愁

○休ノ天神 明名郡号休天神南向ニ
稻凡明神之西、連ル

筑紫左近村此知ノ驛亭、休玉テ有詩見ヘリ 松
年信之公再真古ハ社遺存ス再真ノ年ヨリ享保四

年迨甲四年、成祭日例年六月廿五日九月廿五日也
再與、年八、定宝四丙辰年之
管子在京師、內刻之次、到揚列明石、馭、有記行
采邑私記云、仁和四年、荻冲赴潁、列之位、路過明石
題澤樓壁、曰、離家四日、自傷春、梅柳何固、觸
膚、新為問、去來、行客、報、潁、列、刺史、有詩、人
賦、長、珍、花、此、樓、傍、有、石、神、跡、之、印、存、舟、行、近、在
元年、正月、滿、太、宰、并、後、歷、此、地、賦、長、奉、迎、嘆
逢、其、不、祥、神、感、其、志、賜、詩、曰、賦、長、無、子、時、夏
改、一、第、一、落、也、其、故、既、而、神、之、玉、宰、府、明年、二月

驛長少計不堪哀慕以彼石為神、遺愛終崇小
祠乃是也、以故、人、稱、休、天、神、前、城、主、松、平、信、之、使、飛
鳥、井、雅、章、卿、弘、文、院、林、學、士、為、之、記、夏、詳、于、其
記、復、社、地、之、稅、有、在、行、人、之、牒

社記曰、永附用度於揚列明石、天神廟記、
天台於管相公者、舍其所必、取其所不必、故知怪異
驚耳目、而不知直諒溢心、肝矣、我主君、日、列、大、守、源、信
之一日、流、紫、更、部、書、三、歎、曰、有、忠、哉、荻、冲、公、有、才、哉
此、京、更、部、摘、載、授、口、許、之、事、興、恩、賜、衣、今、在、此、句
嗚呼、荻、冲、公、一、粟、一、落、是、春、秋、逸、之、不、元、人、遠、億

恩賜痛之不怨猶有意々欲使是君為堯舜
之君之情又須戶卷雖書久變絡壽心于斯而
詩紫氏可謂取其所以心者也或疑震雷損人
是非怒而何也答曰非也

若若公之怒是天之怒也猶同管蔡誅周公大風
起于其主也幸而復其職其死也不幸而贈其
官其祿一也何為疑乎問者唯々

大守俾人認校口詩之所於采邑得旧祠于大藏
谷瘡壞有若無乃命工不同新成 大守娘君三
祈源氏一所 甲中要清法印室 群臣及邑民欲傳

大守好善之心于不朽聊出力或備神具或附
終補其破之用度余亦喜 大守立祠娘君源氏
群臣及邑民聞之有所矜式自志固陋記其始
末与其姓名若卑民好曲之村死質正之村死好
曲之大守質正之大守况達天神罰之徹地取
七罰之如此則無所指于足於天地乎慎哉仰願
若公永加神鑑 大守子孫一繁榮太乙娘君
三所 源氏三所群臣及邑民又子孫繁榮欲傳
之千億万世云

延宝 丙辰三月廿廿日指之國子庵 瑞宣書

子身之純互姓名之圖、書連 相平信之公、士五十九人

句當一人町家二人姓名之圖畧之

若友之廟傳向延喜元年辛酉若友子五十七歲春正月

朔日蝕又同月七日若友子叙從二位丙月廿九日

天皇遂信時年之詔以深光為右大臣以若友為左大臣

授師上皇子之太子之諫 帝宿之昔被其

禁則時年等早察之故令者門之後固有不開更

深 上皇宣選二月朔旦若友子出京赴能紫大宰

府若友子有男女二十二字滿足配回而卑眾婦媿

留活幼男少也子若友子有滯行途中別獨列明

石驛亭長足若友子大驚問其故若友子從容題句曰沃

土莫敬焉時慶改一葉一落是春秋此月下旬若友子遂別

宰府 按若友子天穗日命ノ末流若友原是善公

ノ男号右丞若友系道真

○山王権現 明石郡舟上村 社在石内 六石ハ社家

社在石内 社在石内 壬子九月九日

社、社子孫 社子孫 高村限、陀子持用

揚州丹生山又龜元年癸亥三月勸進信之山王

権現利生寺 山子守開闢 甲申甲子蒙若友而叙明

天皇乃定下所國云云皇男初若友通子若友傳

海上深在池原地之明石海濱自余以來
号彼不取之奥以者有求勝地投所好銘銘可走
新禁登峯山年明安元年 辛酉三月二日始買
岳送佛

按此山上一日漸出得通者看之及ふト見タリ早後ニモ
め新之傳有てふふ山ト号スル餘ハ之トモ
兼傳ノ傳ハ

○上宮五社大明神 明石郡林村 神乙甲谷氏 陰振林氏
所馬尔之云云乃地之より得らる此九月九日の名
部九丸の目林ノ神社とアル是云云の部ノ事ト

云傳フ延喜或ハ祭神一座ト見ヘタリ
雄岡山最明寺之縁起曰東嶽之神子林崎神為一
體也云々東嶽ハ雄岡山ノト也

或曰當村ノ内今岸崎ト号スル所昔后二人御座ケル
其時海中ニ大鱈魚有テ此后ヲ腦マシケル其北加部
二見浦、淳 三郎元工門ト云人有テ

帝、奏問而此鱈ヲ退治有ケル片此鱈北ノ方ニ行追
掛片忽化山伏今松江村ニ山伏塚尚存存追掛片
今上宮明神ノ東方小谷ニテ追付此山伏ヲ思、斷
又化メ石ト成今ノ立石是ナリ其片 帝有靈感而思

賞トミテ東播磨三田島七町浴リ名ヲ松岡大臣源時正ト給
ハリケル然ルニ其又腦ヲ成ケルハ崇神是令、上宮大
明神也ト云ハ一説、是亦附會ノ説ト見ヘタリ云

○日向大明神

明石郡西番水村

神名帳 海神ノ社トアル
是ナリ

社領ニ石御城主ヨリ御代々寄附御折込アリ

祭神ニ座祭礼八月十五日八幡ニ一所住吉ニ一所

杯ニ当社ハ人皇ノ代仲衣ニ皇ノ御宇ニ尚クニ神

武ノ御祖ノ初昔ハハカニ向フ事ヲ之ヲ信代ノ以

志ノ事トモハ疑フセシモハハカニ信代ノ事トモ

邪ニ皇代初ニ信代ノ事トモハハカニ信代ノ事トモ

甲冑ヲ集ルニ事ナシ 数方ノ軍兵ヲ率ヒ既ニ彼方海
面ニ至リ韓ノ將兵信代ノ事トモハハカニ信代ノ事トモ
たやと云ハ信代ノ事トモハハカニ信代ノ事トモ
揚州ノ武凱陣ヲ率ヒ韓ノ將兵信代ノ事トモハハカニ信代ノ事トモ
らハカニ信代ノ事トモハハカニ信代ノ事トモハハカニ信代ノ事トモ
あハカニ信代ノ事トモハハカニ信代ノ事トモハハカニ信代ノ事トモ
起ルニ山樹ヲ名ニテ道原山ニ名ニテ山樹ノ事トモハハカニ信代ノ事トモ
の事トモハハカニ信代ノ事トモハハカニ信代ノ事トモハハカニ信代ノ事トモ
皇代初ニ信代ノ事トモハハカニ信代ノ事トモハハカニ信代ノ事トモ
相ノ事トモハハカニ信代ノ事トモハハカニ信代ノ事トモハハカニ信代ノ事トモ

張ニテ御胎内ノ皇子ト氏ニ矢ニ奉ニテ子カノ倭人
ヲ詰ラヒ其策云播ノ岳氷ノ山ヲ偽テ御廟ノ
如クニ築キ天皇既ニ崩御有此所ニ葬奉ル皇后
御帰陣ノ片必ニ及、詣玉フテ御拜アラセ玉ヘト使ヲ
奉ニ皇后御着岸有テ御愁歎有ヘシ其片伏兵
ヲ出シ弑シ奉リ天下ヲ平ニ入シテ疑ナシト評詳シ此
山ヲ帝廟ニシツラヒ決路島ヨリ瑠璃ノ如クナル石ヲ
ハツテ陵上ニ積カサ子廻リ、数百ノ壺ヲスヘ五色ノ
花ヲサシヌ皇后此沖ニテ御渡海有シ片果シテ
此計如ク御躬追使ヲ奉ル所、又逆徒ノ中ニ帰忠

人出来テ石ノ謀計ヲ采心ク告奉皇后御心ヲ腦玉
ヒイカモシテ此難ヲ退ケ玉ハシ為ニ此処ニテ御後アリ
築此紫ノ日向ノ憶ケ原ノニ神ヲ清シ祭ラセ玉ヒ決路瀨
戸ニ御躬ヲ掛テ数日ヲ送り玉フ如此ニテ月日ヲ移シ逆
徒勇猛ノ氣ヲ撓マシ官軍ノ計畧ヲ識セシカ為ナリ河
皇子聊是ヲサトラス氣概討ヲ養ハシカ為、山中ニ入行
ス然ルハカラス其形御々ノ如クナル異形ノ獸出来テ
西皇子ヲカケ仆シテ忽命ヲ矢フコレ偏、朝敵叛逆ノ
天四討ナルヲタレカ是詳ハニヤ隨フ処ノ逆臣各先兆ヲ
悔テ降参シ天下安静、治リヌ是ニ依テ此処ニ三柱ノ

天神ヲ祭リ跡ヲ無窮。垂玉ヲ播ク国明石郡
垂氷々日向大明神是ナリ前説所謂海上ノ
異風トハ此惡皇子ノ叛逆ヲ申共古来ヨリ上説ニ
則五色塚ノ申来是ニ彼ト云是ト云此大神ハ海陸
武運五穀ヲ守リ玉ヲ上レハ上雲上ヨリ工農工高造
崇ムヘシ貴ムヘシ
社家 官服阿波守

縁記来歴如此万寿無疆 蘇京史實判

新日本記曰桓輪ハ山陵周廻土ノ人形ヲ造リ立ル
只車輪ノ如シ故桓輪ト一説此墓ヲ俗誤テ仲哀
天皇ノ陵ト云ハ是ハ遊女ノ墓也其昔播ク国室

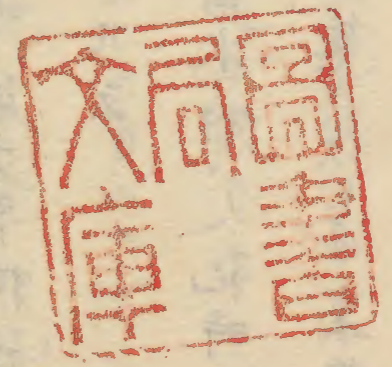
津ノ遊女ヲ撰津国ニ送ルナリ有シカ船中ニ一人死時
残ノ遊女其為菩提建之云又或説允恭天皇侍
泆路恰時明石ノ海中ヨリ大ニ成艱ヲ捕テ献ル此片
阿波ノ海士胃狭磯ト云者捕テ奉海中ニテ死其墓
ナリト云

西岳氷村ノ人死時葬ル片此墓ヲ廻ルナリ是ハ宝篋塔
ノ功德ヲ以テ宝篋塔ノ功德ハ世ノ如所知廣大成夏
也

峯田八幡宮御廟山ニテカクノ如クノ墓イクモ埋タリ

古代カ、ルナリ

石金波斜陽、日本紀等ヲ引テ長久年説
有者テ不載



[Faint bleed-through text from the reverse side of the page, including characters like '圖書印' and '長久年説']

