

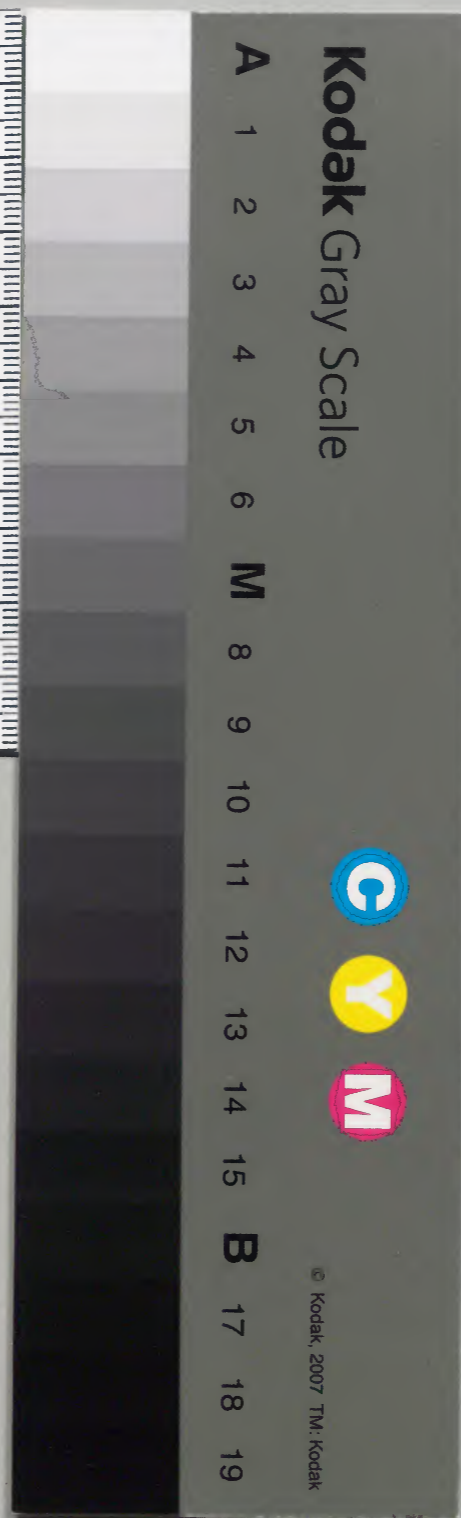
今集解

十

和書門			
一五	三八	三	五
二	二	一	三
〇	一	三	五
冊	架	函	號

内閣文庫			
七九	一五	三八	和書
函	〇	三	五
架	冊	號	類

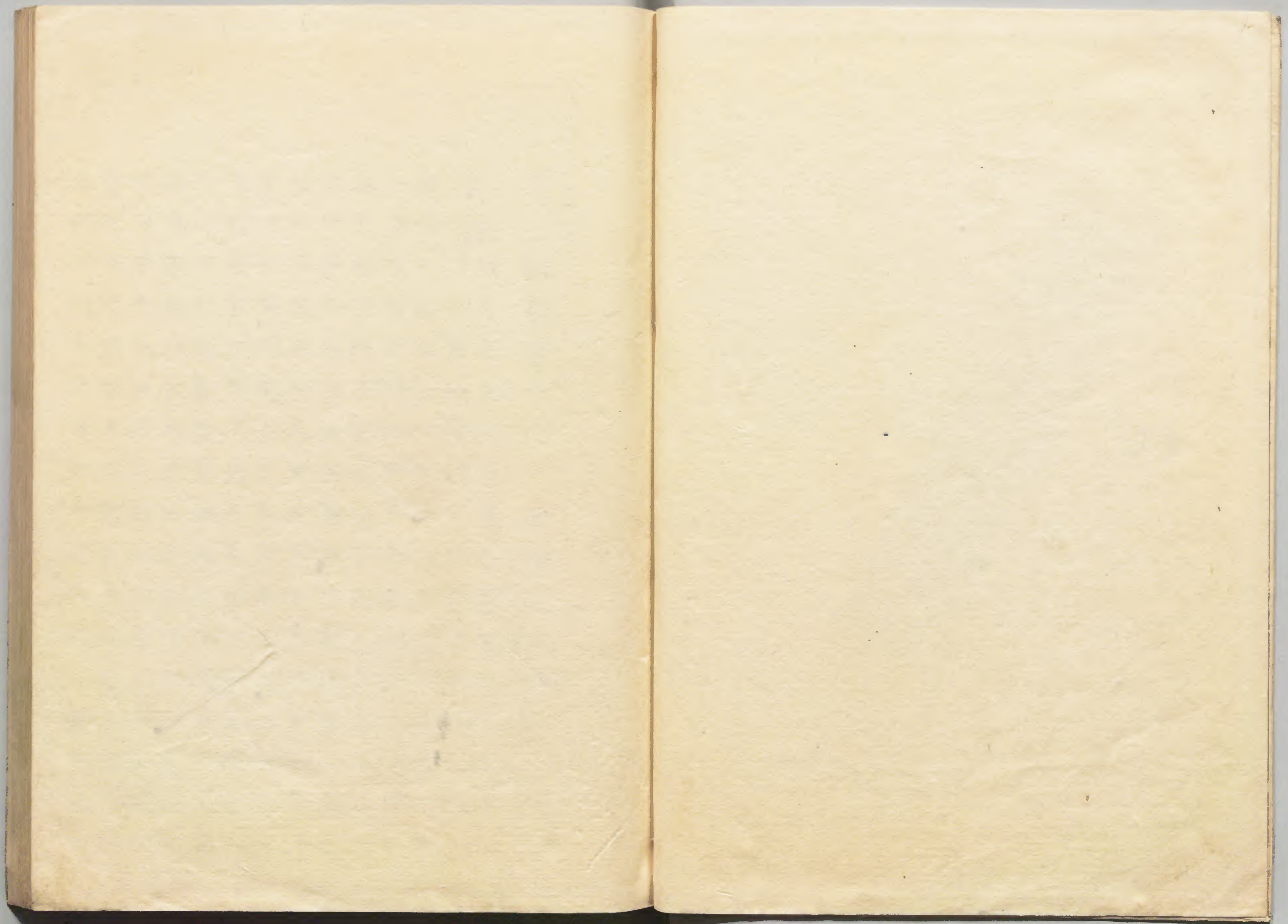
内閣文庫	
番號	和 15383
冊數	20 (10)
函號	179 32



裏面記載のない箇所は省略

廿六

十





今集解卷第十八 考課一

町田久成獻納之章

淺草文庫

也過仕第以考量杖知職課校考
 課附者申上訖其以下何掌試校
 今校勞送太政官何者能當司答課
 試也但年終官量定下立三條考
 也但年終官量定下立三條考
 言年大考耳古記云故但依其
 年大考耳古記云故但依其
 終例校古記云故但依其
 功題卷日耳過也又兼餘校
 過卷日耳過也又兼餘校
 考日耳過也又兼餘校
 校耳過也又兼餘校
 并讚云考者校也
 藝云考者校也
 業考者校也
 伎考者校也
 能考者校也

課試有數也考謂年終考校官人功過也
謂課試有數也考謂年終考校官人功過也
而不可以實一舉之人答五十疏云制律云
武官寮年終應考校功過也課試謂內外
人藝業伎能依令課試有數也問與職掌
考課異也何者別立策試之數也故與
考貢人者未知會作答彼考後可叙而
貢舉人文異意同耳問答先後考後可叙
令下次於下意答先選官後有考事故上
車下次考事又試其行任官改叙一選相
文耳問考校課試其行附考者皆須實錄
云凡官人景迹功過應附考者皆須實錄
云德義有聞者為一善又云神祇祭袍不
常典為神祇官之最又云神祇祭袍不
為上中一取以上有二善或无取而有三
為為常云云文車令貢考考人武而謂課

善為上下又此条内外文武官初位以上每
年當年長官考其屬官應考者皆具錄一
功過行能並集對讀議其優劣定九等第
條云分番者每本司量其行能功過立三
等考第小心謹卓執當鞫了者為上番上
違供養得濟者為中連違不上執當上
為下者案之日錄景官人上等日行事而
終准量其行能功過定功過等第考校
也又下條云貢人皆本部長官貢送本
官若无長官次官貢其本部隨朝集至
日皆引見辨官即付式部其大舉學人具
申太政官與諸國貢人同試又條云秀戈
方略策二條又理俱者為上條云高理平
理高平為上條云高理平
通為中上為中理滯皆為不第又中理相
周禮左傳禮記毛詩各四條餘經各三條

經論語失三條皆舉經及注為向通十為
上上通八以上為上中通七為上通六為
中上通五及一經外別更通經者全不通者皆
為不通通二徑以通別更通經者全不通者皆
義七條通五以上為通七進士試時務策
二條怙所讀文選上為通七怙進士試時務策
文詞頃序義理慥當并怙過者為通事義有
滯詞句不倫及怙不過者為通事義有
不怙策全不通為申策通二怙過六以上為
以外皆為不疑滯者為通八以知經律令十條識達乙
義理問无疑滯者為申通八以知經律令十條識達乙
者為不全通為申通八以知經律令十條識達乙
為不芽又云試貢舉人皆卯時付策當日對
了式部監試不訖者不考對本司長官定對
等芽唱爾者業之諸國及大學貢舉人隨色
課試定其等芽謂之課試也其書舉生者不依下條醫

不立試法但放大學舉人耳其職國等貢
藥者亦放下条但大學舉人耳其職國等貢
疾令有文故也學令云書學生以寫書上中
以九章三條海寫周髀五曹九司孫子三關
重差各一條試儿全通為甲通六為乙若落
九章者雖通六猶為不通為甲通六為乙若落
各分經受業醫生習甲乙脉經本草兼習小
品集驗等方針生習素問黃帝針經明堂脉
决兼習流注偃側等番赤烏神針等經明堂脉
醫針生業成送官者式部覆各三條針二條醫
生試甲乙業成送官者式部覆各三條針二條醫
問四條黃帝針經明堂脉决各二條針二條醫
之業醫針各二條明堂脉决各二條針二條醫
醫全通從八位下一叙通八以上大初位上
叙其針生減醫生一叙通八以上大初位上

位以下假右大臣以上一內外文武官初言
位一品之類也古記云問一品外文武官初言
位以上者分番長上若為有別答此條謂長是
位稱初位也番無位長與也亦放有法耳任
位以初位是考校主典以以上之位有允任
上者必須有此位故云初位以上之位有允
上者亦放此又其考番上并郡司等具在下
有右大臣以上之又一品一而大納言亦假
一位之類何者長官考次官故又別記亦假
每三年考一次類者少目勘校色別為記具頭
過三位以上考類者少目勘校色別為記具頭
聞故也又問依下條三位以上考類者少目勘
上太政官量定奏聞然則五位以上考類者少
官所不考也而何說一則品大臣考一當品大
納長

言哉答私案勸注上曰行車及校定善最對
讀爾謂之考耳與六位以下考法異耳九
善以者定等上時行車也然則五又雖三位九
位亦須讀功過行能故曰考耳抑可問他
上亦古答云初位以上謂六位以下云廣
人包一品以下也問有可考右大臣以下一
包一品以下也問有可考右大臣以下一
乎答不可考校何者最條云獻替奏宜議務
令理為大納言之最不云右大臣以上之
則明不在考校之限但可注上曰為給祿故
也又不可注行車依職掌每年當司長官
文勾替失故可檢之也
官不由所管之少目也
司長官考其其次官以下但察司長官考者
長官考又坤監耳或釋云省內察司長官考
行能功過送所管省今長官定等茅申送太
政官也當司本司文異義同也讚案當司長

官謂省內寮司各當司長官其屬官但寮
司長官考者注上曰行車送管省々長官
月卅日以前定等芽耳舊說云省內寮司
錄其行能功過送所管省々長官定等芽
送官也當司本司父異義同也此說時人
非興大夫云依古令考其屬官也謂次官
意所陳於今不合也或叙云唐令叙云當
次官以下謂之屬官或叙云唐令叙云當
謂所管局署等大和山田說亦同此義古
云其屬官三字屬上句應考者三字屬古
讀耳假令式部省管大學散位寮即卿考
屬以上唯如馬寮五衛府者本府長官考
其屬官謂所管寮司等并本司內人等惣
屬官耳疏云考其屬官謂當司內也非云
管之省案儀制令寮屬官當司內也非云
屬官等假令為證但寮所統屬官取者別加

統字為別例也或云屬官者引職制律在
長官條關訟律佐職及取統屬官條儀制
元日國司率僚屬郡司等向廳朝拜者條
稱者又或案云職制律去官受舊官屬士
讀与條注云舊官屬謂前任取僚佐此者
而彼又稱官屬耳^{在疏}謂前問長官考其
未知次官以下共有相論定哉答不合也
就中昇降不當者相論定何者為与職事
條理昇降必當訪察精審庶聞兼舉勤於
事替失无隱之故又主典以上共署申上
故也問於太政官右大臣以上共署申上
送式部凡於太政官右大臣以上共署申
太政官考文送式部未知何人至式部被
問耶答不見文但項年行何人至式部被
考問於今更見文但項年行何人至式部被
文造府下式部若史等被考不盡者式部造
解文

請問其由即此令意耳於中公式令符式解式
等可知師依之或云問於中務等品官者卿
考哉答省卿定耳記在完謂所屬官署等也次官
以下唐令叙云屬官謂所管局署等也次官
山田等同此說者非也尚依司文次官以下
謂局官耶答儀制令云元日在外司皆牽察屬
郡司等向廳朝拜職制律云在司長官有犯
者所部屬官等不得推注云太宰國郡等長
官有犯所部屬官等不得推注云太宰國郡等
此等有犯所部屬官等不得推注云太宰國郡等
為次官次官獄令云並為長官相連右大臣以
八省卿諸司皆為次官是長官大納言及少輔
上諸司貳皆共右相論定哉答不合也但官
未知降不當者相論可定何者為職事兼之判身
修理昇降不當者相論可定何者為職事兼之判身

於記事替失无隱之主之最故又主典已上共
署申送故也問太政官考大定記後下式
部哉答可然也凡於考選事至省被考問哉
耳又問官考文下式部誰人至省被考問哉
答不見文也古說行事共並所見今時行事官
一例史至省被考問也共並所見今時行事官
考選文造符下省若事不盡者省修應考者
解文請問其由案之令意亦然也
皆具錄一年功過行能謂具錄者年功過
抄錄也功過行能謂具錄者年功過
闕為過善惡為行能謂具錄者年功過
條无文猶亦兼錄者為銓衡人銓擬之甲先
故即選叙令應選者皆察狀迹銓擬之甲先
盡德行又考滿應選叙之皆察狀迹銓擬之甲先
叙云功增戶也過惹田也行清廉也能書計

也或說職事強濟謂之過功也其職務廢闕謂之
過善寂後功一生負殿從過生其義並周古記
云問皆具錄一廢功善從功也生之功謂職
強濟過謂職務廢闕善從功也生之功謂職
過生兼在地司傑送功最從功也生之功謂
行惡能銓衡之謂書射騎之類此二行謂考
唯為銓衡之行能銓衡之謂書射騎之類此二
有狀降考又何奈何能進下之景色也預考
司兼加教授清慎進考人擢以不行昇降又
進考也朱云應考者何凡錄一不次條是依
者未知不應考者何凡錄一不次條是依
不又於官內何人可錄若令主典司等所為
此條專寮司等各取為者何私案可知也
云此何應考者見可其有考人過也然理合
此條何應考者見可其有考人過也然理合

陟者雖不滿日別記送省者則不知不考者至
送省者雖不滿日別記送省者則不知不考者至
下夕等皆附考茅律考校不實者減一功過行
景迹立九等茅律考校不實者減一功過行
能定九等茅律考校不實者減一功過行
負殿應附不附者亦同實者減一功過行
以實者負殿應附不附者亦同實者減一功過行
於過不乎乞殿之外灼然古私記云最進考
是也依清慎也貪濁等昇降最依聞者最進考
定也依清慎也貪濁等昇降最依聞者最進考
以不次仕以戈用高回郡司兼加教授也等
依能取為也但兼加教授是恒好成式之
非定例又擢以不次仕以戈用高回郡司兼
年中行事昇降考故以此文能字只為銓擬
用耳其占候幣卜生從宛業等雖人量尚能
職掌然可云功不合云能又分番人量尚能

擢以不次是依能進此令也
故也穴論云考滿日能進
功下過行條以善最景迹之
也何者好修善成職掌者依
職事租善及受增任情處
也依四善及受增任情處
考是所行也惡安之通善
定九等行但无依能進考何
業及占候醫下等事能進考
可云功不候醫下等事能進
三等考功不候醫下等事能
為銓擬考功不候醫下等事
迹功過而加能問錄者注課
上迹功過而加能問錄者注課

損減戶口田農若殿等昇降之類未知
定九等考功不候醫下等事能進考何
混合一等考功不候醫下等事能進考何
令追捕罪人定考功不候醫下等事能進
皆附考功不候醫下等事能進考何
罪不應申覆者條考功不候醫下等事能
人考不妄生又目盤退者國司盡以可
人考不妄生又目盤退者國司盡以可
獄囚加解下官省又目盤退者國司盡
以狀申及考功不候醫下等事能進考何
義即令兼加考功不候醫下等事能進考何
國解田令兼加考功不候醫下等事能進
量進省授官田應役少附考功不候醫下
年終省授官田應役少附考功不候醫下
私業宮內合量田應役少附考功不候醫下
私業宮內合量田應役少附考功不候醫下
奏聞雅已施行執奏合軍者量事進考
者且行且奏即執奏合軍者量事進考

不奏及奏不合理者亦量車賤降官仰式部
如此之類受事之官送並集對讀便謂讀訖即
式兵部令昇降耳之官登時定考芽耳今行車考
芽也叔云對讀已畢登時定考芽耳今行車考
定卑對讀也古記云問並集對讀也答錄功
造行能即對讀也然議其優劣定等芽訖亦對
讀耳准令行事定訖一馬二鴛夕司一鳴司對
人集答依又壹岐對馬摩日向等國亦准此
父集府准多祿大隅薩父集府耳疏云對
耳以外諸國郡司皆以考父集府耳疏云對
讀謂注集一郡內行能考主典讀申時長官對
取筆定上中下等是云注考官人所為欵又此
集對讀未知此每年諸司各所為欵又此
人可對讀或云每年諸司各所為欵又此
問答讀了或云每年諸司各所為欵又此
記在疏背

依下条也問諸司長官考及九國三鳴之長
官亦集省及府被對讀哉可然也後不合長
然下解了但只依別記余讀耳問此父對
有五位以上讀余哉若讀耳者八省及功過
司位以上長官集兵部哉答依父功過
行能縱雖五位以上讀兵部哉答依父功過
不論五位以上長官集兵部哉答依父功過
長官徑依本司善最昇除耳為非當司不六位
讀耳故依此云不合更對讀者諸司長官及九
國三鳴長官不合更對讀者諸司長官及九
集對讀議其優省定九等未定訖後更唱
爾哉又定者對讀之時即定欵答依父定更
後不見更唱亦然依父先對讀登時定九等
芽耳大夫云更讀爾此量情讀更不合唱爾
也讚云問父云並集對讀者案之集次官以
下對讀爾上日行車朱云諸司長官及太宰

管內國鳴之長官亦集省及府被讀余哉
當司次官以下功過行能及九國三鳴以上依
上父可讀爾但諸司長官於省及府不可讀
功過行能上日論位六於省及府不當司不
爾依本司上日行車可定考芽為非當司不
可對讀然則不可赴議其優劣定九等芽
集元其可用故也
一人亦可各優劣也
人亦各優劣也
劣也古記云劣職事強濟是優也
過有優劣也
劣謂於一劣人也
朱云議其優劣定九等芽者未
不誥階不允此條可叙位人約不
位上六位以下並同或此各本司取
為也取管之省者不可為但勳考父押署也

可案計會式者何私案可知也
讀議其優劣定九等芽謂集次官以下令讀
聞之錄年中行能過也強濟職掌及各善
行謂之優也
或謂功增戶也
依其優劣而定考芽有九等差謂之定九等
芽也疏云對讀謂注集一年內行能功過而
主典讀申之時長官取筆定等芽也
讀訖而登時定等耳今行車定畢後對讀也
私案對讀者令讀聞上日行車於次官以下
也議其優劣定九等芽者主典誦了後長官
自定九等耳
其優劣謂於一八月廿日以前校定問古記云
人亦有優劣
州日以
州日以前授定者未知此父為何司

立日限若各為本司欵何答然也冗云八月
卅日以前授定訖九月卅日內送管上司也
問取管上司哉可授定其長官考為當覆按
上以於省而而定准取失輕重降長官考上
當者於省而而定准取失輕重降長官考上
可勤顯而正者依上官不覺神罪更案
又云京畿內十月一號功過立三等考考
者又下云本司量行能功過立三等考考
一者具記送省者然則寮司各考造解送官
但如計會條京官畿內十月一號考父申送
太政官朱云未幾內何可申送若別可有
為當其日申使不又十月一號內附朝集使
申送者何又先記云畿內考父者附朝集使
司送也見古令者古令云畿內考父者附朝集使

日外國十一月一日考父附朝集使送太政
官者未知令不何也或云京官畿內十月一
日考父申送者私案下条云大戴以下及國
使申送者私案下条云大戴以下及國司每
年分番朝集者畿內亦因司則知可有朝集
乎在疏記穴云申太政官未幾內何可申送若別可有
解答作謹解耳私案至公式令可定讚云八
月卅日以兼校定官畿內十月一號考父申
送太政官謂八月卅日內本司校定了九
月之內管省校定寮司長官考考并覆勘
上以上考考考有業古答如之問於畿內各
朝集使耶答可業古答如之問於畿內各
奉答耳作謹解為省押署故也願云寮司考
合作以解為被省押署故也願云寮司考
外國十一月一日附朝集使申送或云附者

故稱附也何者下條云大戴以下及國司每
年分番朝集取部之迹隨問辦答者故也司知
其在任以來年別狀集使此會集使何又京
古記云問者文附朝集使至會集使故云附
官朝集以不答為供奉冬至會集使故云附
耳賦役令云凡朝集使貢獻物者皆盡當土
取出其金銀珠玉皮革羽毛錦蜀羅穀細綾
番藥彩服食器用凡諸珎異之類其京官
不在朝集之例大戴以下及國司每分番
朝故讚云問考父附朝集使未司此使掌事
答古又問為供奉冬至會集使故云附耳不
審也又問攝津職者為京官附為國司答古
說為京官也考後功過並入來年功過並入
然不見正文八月至來年七月是
來謂自八月者為下來年七月是
然更起此文者為下來年七月是

即附校更對此文也疏云問何更稱考後功
過並入來年對此文也疏云問何更稱考後功
進退者附校之注文故更考也古記云有
上云具錄一年功過能也何更煩稱考問
後功過並入來年對此文也疏云問何更稱考後功
降者仍即附校有年功過能也何更煩稱考問
降者仍即附校有年功過能也何更煩稱考問
明耳至此无異義其考後功過並入來年對
八月至此无異義其考後功過並入來年對
年謂去年八月至此无異義其考後功過並入
然更取以起此文者為下注云本司考限也
後省未校以起此文者為下注云本司考限也
者仍即附校以起此文者為下注云本司考限也
父先近此若本司考訖以後謂八月一為生日
但考後功過並入來年對此文也疏云問何更稱考後功

叙位先訖者依例當免若斷罪先者停叙或
耳又問假貪濁有狀可處下々斷罪已訖
官田司狀獲稻欠少可進降々類不追降哉
答後田案稱犯罪者一端生文其依過分降
亦可知降朱云稱犯罪不合解及賤降者仍
者未可知若云有犯罪不至解及賤降者仍
羊哉答然也合解及賤降者未可知若仍
何古記云問及賤降者未可知若仍
功應進者明一等及賤降者未可知若仍
耳問本司即付考等以合昇降者皆即附
考父申送若考文申送後不答注別使申副
若無便使者考專使送並朝集使領取申副
式部附校耳者仍即附校者未可知若仍
解及賤降者仍即附校者未可知若仍
除免官當不附校者未可知若仍
不在考校之限者是論考中之事也此文論

私案若考父未進訖之前斷定訖者本司附
之如進官之後進訖者錄其狀應申耳十二
卷問答犯罪斷訖准狀合解及賤降者仍則
同也疏云若合有昇降者本司申官合送省
附校也穴云若犯罪斷訖准狀可解及賤降者
仍即附校者明未斷罪縱可除免官當不
附言下條應除免官當不在考校限者論考
中行事此文考事先訖故與彼為異也假
貪濁有狀盜三端以先訖獄成而未斷者不
技為下條云官人犯罪殿者依案成乃附
故也問犯罪者未犯罪餘而依餘過問至成
及賤者何答文舉犯非犯罪而依餘過問至
選年者叙哉於應給祿之官合除免官當
停給祿者叙哉於應給祿之官合除免官當
依祿令并下條可會檢之私案依例成選仍

十注以耳唱過九合次无不考於茅日之過
月上月何歎尔差等申官管定人官具行類多
朝日申功申送司能六歲朱判申考上兵最送也考
進也過送答省長官亦送以朱五考考人直注上日功過
雖等申送官則茅若無取等管之司亦
正申送官則茅若無取等管之司亦
六位上而令定等茅耳但成
位官則茅若無取等管之司亦
上而令定等茅耳但成
而令定等茅耳但成
令定等茅耳但成
定等茅耳但成
等茅耳但成
茅耳但成
耳但成
但成
成

謂常應執同復之夕餘降云依者猶罪成考
假附進奏類有罪已訖官或田司收令貪者一餘過耳長人問選給年
有考喪走還等皆得賊執奏合功理應進者亦准此何私問未合降處下
走喪走還等皆得賊執奏合功理應進者亦准此何私問未合降處下
還等皆得賊執奏合功理應進者亦准此何私問未合降處下
皆得賊執奏合功理應進者亦准此何私問未合降處下
得賊執奏合功理應進者亦准此何私問未合降處下
賊執奏合功理應進者亦准此何私問未合降處下
執奏合功理應進者亦准此何私問未合降處下
奏合功理應進者亦准此何私問未合降處下
合功理應進者亦准此何私問未合降處下
功理應進者亦准此何私問未合降處下
理應進者亦准此何私問未合降處下
應進者亦准此何私問未合降處下
進者亦准此何私問未合降處下
者亦准此何私問未合降處下
亦准此何私問未合降處下
准此何私問未合降處下
此何私問未合降處下
何私問未合降處下
私問未合降處下
問未合降處下
未合降處下
合降處下
降處下
處下
下

選之日不結階而直合奏問又太政官定等
茅不措階而奏耳穴云次官謂諸司戴判官
以下只注上日行車送上司耳故次官以上
得昇降必當最又引長官无次官判官署文
為證也問長官考何人定答注上日行車送
管省々々九月廿日以前定耳問八省長官考
何人定答私業送式部々々量定奏聞耳無
今三位以上奏裁五位以上量定奏聞耳無
被管事諸司長官六位以下者皆式部取定
耳問送長官上日行車日注善最哉答不
注止注上日行車耳問然若注善最哉答不
令哉答无可科罪或不注並无妨耳若注
亦无妨私案兩云中以不注善最為長何者
善最是定九等日之行事也今任以上日行
車送是為不得自考然耳讚云注送長者未
寃定或云傳聞太判車說唐令心次官者以

次之官也然則判官亦得考關欵答當其日
長官者當其日不判官亦得考關欵答當其日
无耳非闕官也記在元古記云問无長官次官考
答若不无次官者判官主典亦考无長官次官考
者不定其身考其錄功過申送若无主典人
以修理昇降必當為次官等不合考之何者職
无長官次官考謂判官等不合考之何者職
事修理昇降必當為次官等不合考之何者職
考但判官不合仍須直注最故次官得
々定等芽也若无取管司者亦注上日行車省
申太政官下式兵部定芽耳但任上日行車省
如太政官下式兵部定芽耳但任上日行車省
之布為答非内問八省長官考及无所管諸司亦考
長官考芽何人省長官考及无所管諸司亦考
下式部考芽何人省長官考及无所管諸司亦考
裁五位量定定奏問色別為記進官々三芽申

送耳

允官人景迹功過應附考者

謂官人者主典

准此也景迹者景像也猶言狀迹也叙云亦

推景大典以上謂人履行善惡大迹耳疏云官人

謂主典以上但番上亦合放此也穴云官人

主典以答亦放此主典實錄耳景迹善惡通

軍團何答亦放此主典實錄耳景迹善惡通

稱故注云亦放此主典實錄耳景迹善惡通

景迹功過應附考者未若為答景迹問官人

惡之行功過謂耳一既說訖更重陳上事耳唯

无功過者不注耳類景迹附考其為人善惡

酬酒主人性質樸之類必令附考也讚云官

人謂主典以上其番上之令人亦主典實錄也

郡司軍團亦放此主典實錄耳景迹善惡通

叙云亦放此主典實錄耳景迹善惡通

皆須實錄

下或考劣之類而皆須實錄謂一年之內每

景迹此記注以為惣錄是上能者即具錄一

時集此行能者疏云行能畧文耳言能者錄指

年功過行能者疏云行能畧文耳言能者錄指

能抄錄者疏云行能畧文耳言能者錄指

筆抄錄者疏云行能畧文耳言能者錄指

行能之顯之時令注置也皆須實錄謂一年之

人々之功過實錄也朱云皆須實錄謂一年之

治置此過實錄也朱云皆須實錄謂一年之

日判官錄若主典可錄哉然也實錄者未知何

最取者問以上實勤加主典以上署各為印可

者何云此猷贊上宜議不務令但外記可注上日

能字畧文也其功過者如上條說穴云景迹

者善惡通稱故其功過者如上條說穴云景迹

仍同見任可附殿若前任犯公罪新在令
任者依律公罪流以下官遷論此則既得勿論
官事不可附頁殿也叙云前任有犯私罪新在
亦不謂名例律云叙云前任有犯私罪新在
今任謂名例律云叙云前任有犯私罪新在
犯罪去官事或去官事或去官事或去官事
勿論然則前職事犯私罪或去官事或去官事
遷任他司是其所散位任職事亦同前未
訖公然私罪者依下雖不悉附見任但前
灼然理合點陟者雖不悉附見任但前
知子其考如行答有殊功者式部記送省者未
考耳但常得中々考人當今年增益戶口其
分見其疇如此之類今年定可得考又加功
考唯不受師說可置中上以是亦謂番上人
任主典少主典任大主典之類亦為前任也

主銓主銓主銓等各省實錄送省內私思侍從內舍
人主銓主銓主銓等各省實錄送省內私思侍從內舍
衛主銓主銓主銓等各省實錄送省內私思侍從內舍
之耳知監物者已散錄諸司各行職掌省司无
便分注然則當局實錄送省也如願大問給上
日何答品官皆進省廳給耳如願大夫說者
當局自注可送省司也衙問案最條右大臣
以不上考校未知情功過行能實錄其景迹不
云只得檢出其替失不可實錄其景迹不
假如右大臣以上愛憎任意處斷理等不
合以景迹論之類問主典已之景迹功過自
錄哉答其前任有犯私罪斷在令任者亦同
可然也其前任有犯私罪斷在令任者亦同
見任法謂依下条官人犯罪附殿者皆據案
罪二介為一乃附私罪計贖銅一介為一
率一殿降一等故前任犯私罪斷在後任者

見任法者主典以上上亦同記亦任主典以上其以
番上任職事亦叙云前罪遷官犯私罪在官斷
典亦為前任或事去官者遷官事流在官犯
謂名例云任事或去官者遷官事流在官犯
去則前職事犯私罪或去官者遷官事流在官
然司是任散位任職事犯私罪或去官者遷官
他罪者依其散位任職事犯私罪或去官者遷
私罪者依其散位任職事犯私罪或去官者遷
功過灼然考理合黜陟者雖不滿日別記送
未知與其考問答或陟者雖不滿日別記送
量亦考但常得中或考人當於今年增益隨
口開考田疇如斯之類今定以得考年更加
功分而見其等第可居中之上以律稱亦量
與考唯未受師說刑仍求之問依律稱亦量
以考下愁則公罪死刑仍求之問依律稱亦量
方答疏云依律與失減兩殘合科若此人遷

官車為從者猶附考并科罪耳私思與失減者
罪是為從者猶附考并科罪耳私思與失減者
失減而仍科罪也未問例云無官犯初任及
更不勞考校聽論贖云無官犯初任及庶
人而得八位以下論贖云無官犯初任及庶
私罪斷在八位以上論贖云無官犯初任及庶
官犯私罪遷八位以上論贖云無官犯初任及庶
右生云令者為初免官當犯罪同見八位
法官律者為初免官當犯罪同見八位
上其律者為初免官當犯罪同見八位
負殿者劣令案此不用除免官當犯罪同見
位立制者劣令案此不用除免官當犯罪同見
端爾之答擅真律之問軍與者斬注云故失
者案之失是公罪也問前任後任以何日定

同見任法此云應計前日為考者功過
並附者未知其別答前任日犯私罪斷在
任者前任私罪後任斷定是也應計前日
為考者前任公罪私之罪於彼斷定已訖是也
但考者前任公罪私之罪於彼斷定已訖是也
勿論私罪如公罪注考官人當時長官也
問注考官人誰人答亦長官也一云成案主
典是也讚云注考官人謂序長官也取以言
然者依上条主典讚申上日行車登時長官
取筆准量功過注考等芽故云注考也古答
一云成案主典唯得述其實事不得妄加藏
謂之注考也劣唯得述其實事不得妄加藏
不疏云得述其狀可與昇降不得臧字正訓何
朱云不錄之狀可與昇降不得臧字正訓何
此時行車也若日別取為欵為當年終取為

欵先云年終取為者冗云私案加感不謂主
典實錄合理長官稱不合理其實也古記云
不以可上為下可下為上之類也古記云
注考官人唯得述其實事不得妄加感不
上文云皆溲矣錄若為此事累哉答得述其
實事者為稱不得妄加感不謂依主典實錄
云不得妄加感不謂依主典實錄之狀可為
昇降不得輒加善惡也但有實錄不當者非
也若注狀乖舛褒貶不當謂景迹功狀高而
考芽下或考芽優而迹劣之類及隱其功過
謂主典也言若長官昇降不當者降長官考
若主典實錄不明者降主典考故云各准取
失輕重降取由官人考假如降一等者即降
由一等降二等者亦降取由二等之類若降

合降若兩一人相量
一等之類一頁人云尚
但主典取經有偽私未
同但主典取經有偽私未
者長官考不降但合求
昇降必當昇耳下條云
過立三等考昇又云昇
最者然則知長官合得
官止合得考番上之最
得實主典以番上之最
官雖主典以番上之最
無事修官之不以當亦
職時修官之不以當亦
在時修官之不以當亦
副以少補以官此最
上最者少補以官此最
假令主典實行私案錄
而長官不覺任增減而
不長官不覺任增減而

數人考者准依一重者
其取由官者先集最
最也問依律考校不以
人加一耶答據律科罪
有別耶答據律科罪雖
即故失無別是律令義
考之失後亦依律科罪
功過以致昇降者故失
及又昌亮及衰進也音
舟及谷准取失輕重讀
降一各考者降一失輕
降數人考者降一失輕
故失共等也長官取疏
者除失共等也長官取
舉者除失共等也長官

可准當也或問假令主典最云勤於記事
失死隱若主典失增減功過令降人考除之
典考如何益緣得失錯等莠罪計負殿又降耳
又更定典之可得考等莠罪計負殿又降耳
降一等二等更依律科罪不當謂注考長官
記充云若注狀乖并衰賤不當謂注考長官
也及隱其功過謂主典實錄之謂故也雖依注
至年終成業之日有隱失隱謂故也雖依注
古私記云也大夫云長官若主典俱可有也
唯所失謂一下失父實意是也輕重謂昇一
等考亦降一或二等之類也餘先私記解訖
案此是有意故衰賤是仍勘出之當日降所
由官人考也其無意故且辨不能而當日降所
勤返者同司共論申定耳仍唱爾考莠申太
政官不合降取由官人考定耳仍唱爾考莠申太
失一同之說但於朝集使雖無意故辨答不

覺者勿論或主典依法實錄而不自誤致出入
然昇降者長官知失致仍昇降者不覺他誤而
考耳凡親自誤人可被下考不覺故失同也
降人者不被下考不可知是云其志何若依
若注狀乖外而衰賤不當欵不允此長官注
注狀長官取衰賤不欵先等云此長官注
考等莠此注狀乖外衰賤不欵先等云此長官
皆長官之行事者何意一端何此故失無別
者何重降取由官人考者未取由官人考
不失輕重降取由官人考者未取由官人考
不足所降人考數何若追降先年考為當降
未年考哉答降至下考考者雖不足所降考
更亦不可降先後年考考也尚止耳又假降
等分者降一等者計考數可降也考高下不

能而遂當年今昇降故降耳問長官有一最
一善處中上而降人升降等未知准輕重
一善為中々々為降一等處中下哉答處中下
耳私案若有所他最者尚居中也耳又不處愛
增任心處斷乖理之下上謀也耳若可不被言
狀為上下耳但大問兩相量降人相謀昇降有從減答
意同減假兩相量降人相謀昇降有從減答
死從減假兩相量降人相謀昇降有從減答
各降一等耳師云降為人首之長官一為不
依此說問降所由官人升者是式部所為也
未知波同司餘官及上官人然同司餘官及上
分答私案云取由官人然同司餘官及上
官之私人等只降最不可准所失降問餘官等
不覺者此考後之犯可入來年何除最由私
答年中不行事取得之最故擡考事者尚除人
餘事者不附何者准取失輕重降取由官人

考此雖考後行事附論故連坐之官俱除最
也餘皆入後年考但於上資人考何勤可知
類不除最也問本主昇降以資人考何勤可知
又問番上人人考得實主典以上考失實此長
官准輕重除最以私答為同官為不預故不降
考未知除最私答為同官為不預故不降
以未知除最私答為同官為不預故不降
夫云為昇降必當之最者問滿六考成選之
年昇降人考仍遂或加階或降官人別科哉昇
降兼增減其位未知有取由官人別科哉昇
不合別科尚依也尚依考輕重昇降耳依文所
又科罪尚依也尚依考輕重昇降耳依文所
結階時有成加減者何答此非依科昇降然
合別論非此成加減者何答此非依科昇降然
准取失輕重降取由官人然同司餘官及上
紀者如何答可勤知而人勤正者依上官不勤

行能功過立三等考考考又云昇降必當為次
官以功過立三等考考考又云昇降必當為次
之最其次官止得考番上之最若當此時番
上之人昇降合理長上之人昇降不當
官得最長官除論長官之日次官亦同
長官耳長官除論長官之日次官亦同
者次官以上並除最靜可說於是非問降取
人考者未不知彼本司之傍官及上司部
上官主計為不覺之本考如何處分答司
取由官人然則其外傍官及上司部
除最耳又問上官不覺等是考後犯不覺
乘年而何除最平答允云依年考中犯也
考也而令昇降故為然耳允考考考考考
降考緣餘事者不煩附考考考考考考考
失輕重降取由官人考考考考考考考考
附校故其連坐之官俱除最年但於上官等

官考但止除最耳如事狀隱伏案覆雖覺者
勿論或主典依法實錄而長官不依其狀誤
致昇降者長官或主典自致出入而長
官知情致昇降者長官或主典自致出入而長
緣自誤者被下者不覺他誤者不被下考只
除最耳是日故失同也此與下說異也後可
檢也問長官有一善考方最考居申上而降
考一等未善降考中者仍為一善亦降之
最只為一善降考中者仍為一善亦降之
等居中等耳若他最者仍為一善亦降之
降一等處中耳若他最者仍為一善亦降之
理之上下處中耳若他最者仍為一善亦降之
西人相謀降人考考考考考考考考考考
主典所注有偽妄而長官不知致昇降者其
長官考不降但合勤知而不知致昇降者其
必當之最耳假有下条云分番者本司量其

元由勤知之類者依律勿論同下條云家令
每年本主准諸司考功立考又云帳內及資
人每本主量其行能功過立三等考考者
未知本主昇降資人以能功考者降主考考
私案於家令准諸司考法降主考考於事無妨於資人
等降主考難矣私業降主考減叙階者非止問
考滿成選之年昇降考加減叙階者非止問
降考兼加減其位考未加減叙階者非止問
別科一依職制律科考不實罪耳又問結
階之日加減其階如考答以致昇降者各准
又取不云也復准檢諸條以
所失輕重降取由官人考即朝集使衰貶進
退失實者亦如之謂長官所考仍降朝集
考若長官所考亦理而朝集使亦不能辨考

唯降長官考為降所由官人考故也叙云長
官所考合理考朝集使不能辨考仍降朝集
考若長官所考亦理而朝集使亦不能辨考
長官考耳何考考考考考考考考考考考考
使在任以耒年別狀迹隨問答允降考朝集
法准取失輕重降外依律科考不實罪耳
計負殿累降也疏云朝集使進退謂不實罪
答考而令昇降也故有愛憎昇降人考考
止依昇降令合降也除昇降必當最不被預
處斷乖理之考依朱下可增任情可最不被預
私業不何考考考考考考考考考考考考
同也朱或云考考考考考考考考考考考考
故也下法或云考考考考考考考考考考考
問衰貶進退考考考考考考考考考考考考
退然則一進退考考考考考考考考考考考
選叙令初條以六考遷代條考退二事考初條
條其別何私案可知各意別耳完云朝集使

芽了唯芽狀不異功異遣使不申改其由任
考狀至令昇降偏論者事錄使之不申改其由任
制律考校不實減論等應附負殿不附至令職
有昇降者亦如之者今論實遣錄殿不附至令職
故罪者失減科考者依文准輕重長官主典
一人也然則於長官論者故昇降事由所官
一狀以至上難任已而依考狀應附不附
考不降也此上一降事也或量校難明待後年
定不降也此上一降事也或量校難明待後年
人考狀無乖舛唯四事耳但長官任實定等芽
々々之次申云此誤造考狀有觸事可改狀問
々々之次申云此誤造考狀有觸事可改狀問
功異過者非也上解考即其中故降使考但異
私記云校私不申降朝集無取愛憎者以所
由降者劣古記云問即朝集無取愛憎者以所
實者亦如之若為答朝集使不在取衰退唯

衰退進退失實謂辨答不能致昇降是衰
進退者昇降一實謂辨答不能致昇降是衰
集使在國定考之日有相論量哉不耳問朝
察其狀迹耳其就中昇降不當者相論如合但
耳問下條云若考當下芽有狀不盡量校難
明附使勸覆善惡待後年物定者被色如竹
此朝集使勸覆善惡待後年物定者被色如竹
得辨答仍令昇降者能令失實者如何答使
量校難明仍令昇降者能令失實者如何答使
人考物有三種之義誰者注述其義降所由官
當及隱其功過至昇降而仍致失二昇降一
三事假令長官故失昇降人考省勘校之
問使々々同長官辦答後事考准輕重降長
官考使長官辦答後事考准輕重降長
者只降長官考使無過也或長官依理改取失
考只降長官考使無過也或長官依理改取失

長官所衰貶所有不當者必正諫合改正今賞
不當者所衰貶所有不當者必正諫合改正今賞
下條云大戴以下及國司每年分番朝集所
部之內見任及解代皆須知其任以未年
別狀迹隨問辨答依此國所由若為答父
合知也問降使考時者國一云假有國史生
不及國故朝集使獨降耳別當又一人寫二
三人各寫紙他政武部省有別問日寫二紙
百紙并遣使此優行合階也即朝集使
者劣三紙百紙寫此優行合階也即朝集使
被問諾不云國考定如日雖思不當得述德今
考耳不然者降國長官申降取以朝集使
正理主典取注亦糾以考九長官所考既合
所以文云各維所失輕重亦如之此是人考即
朝集使衰貶進退失實亦如之此是人考即

連坐唯長官主典及朝集使各以所由降耳
一云不能以書盡事使口披陳委由即使
私不申功過致有昇降考耳但至省元取愛
憎者以所由降耳問衰貶進退若為別答一
種元別唯細云考衰貶謂三等朝集使退謂
一等等已而大言而一種耳讚云三等朝集
進退不失實亦如之考朝集使若長官合理朝
集使不集辨仍降朝集使若長官合理朝
亦理朝集使不集辨仍降朝集使若長官合理朝
文云降取由官能辨考故其朝集使若長官合理朝
年別狀迹隨問辨答不允降更討負殿累降
重降外依律科考校不實罪更討負殿累降
也業合依除一最問何時降朝集使若長官合理朝
古答一除假合因有史生三人集使若長官合理朝
百紙并云假合因有史生三人集使若長官合理朝
而省考問曰寫三百人寫此優也寫二他

也問下條云若奔當待後年物愒定不盡量技難
明者附使勅覆善惡如之未知二條之別若
集使衰貶得失實者亦如之未知二條之別若
允云允使量技難明者依下條論其義下條論若
不辨答量技難明者依下條論其義下條論若
也允降所由官人者愒有三種之義行或
注或狀亦糾昇降不當及隱其功過致昇降或
狄或失二糾昇降不當及隱其功過致昇降或
降三假令長官故失昇降人奔省奔技而致昇
使者同長官辨答已訖干後事者准失輕
重降長官奔其使者只降最若使依理辦答
令改其失者只降長官奔使若無過也或長
官依理定者其狀任唯異功異過不注奔狀而
使者不申其狀任唯異功異過不注奔狀而
使事錄使申其狀任唯異功異過不注奔狀而
云負殿應附不附及不附致奔有昇

紙者此劣也何居同階哉干時使答云國奔
定日雖思不當不得述懷今被勅問不可同
等如勅之類降所奔合正理主典所注奔糾以
奔耳允長官所奔合正理主典所注奔糾以
致昇降者降主典奔取以久云各准所失輕
重降取由官人奔允降奔者唯長官主典及
朝集使各以以所由降耳不連坐之例一
云不能以書盡事使口被陳委曲即使不委
而令昇降者降使奔耳但至省無所增減者
降所由奔耳疏記云奔朝集使衰貶進退
溜不能辨答令奔昇降也衰貶相進退古但
衰貶已大二三一等進退未審私業衰貶進退
實者衰貶人景迹功過而進退其朝集使是也
案上衰貶不當注父知之也素問朝集使在
國定奔之日有相論昇降不合但應知狀迹
為可辨答故也若奔論昇降不當者相應知狀迹

降者罪亦同今論實者過緣長官主典故於
罪者與失減於考降者所由耳然則於長官
論故昇降一失昇降二昇降雖依實而不注
考狀令致昇降三昇以上降考之色也或量校
難明待後年定是_一不降考之觸事勳問使
實定等_二茅亦依實註考狀而省觸事勳問使
者申云_三誤造考父可改之狀云々省依辨答
以為昇降此使考過也故只降使考耳古
以記云_四校私不申降使考无所愛憎者降所
由考為省也

令集解卷第十八

弘長元年三月十九日兩種於春日社神主館

見合本書粗加首書畢 中宮大夫藤 在判

本

建治二年四月一日引合正親町本校合畢

慶長四年蒲節十一日課少内記賢好令校畢

吏部清原秀賢

寬永十一 戊甲 初冬下院課他筆令書寫中原

職在一校了 大府侍郎中原職忠

令集解第九

德義有聞謂德者得也性得高行義者宜也

下三善亦合相復假如黃霸守尹瑞鳳集國

劉昆作宰猛虎渡河之類是德也鮑永引車

哭於舊君廉范下馬周於窮使類是義也叙

云德義叙云名曰德者得也得車宜也人有

博愛之德謂之仁有巖斷之德為義有明辨

專早敬讓之德為禮有言不虛妄之德為信

有明了之德為智是五常之道不之字恒也

心動於內出則由道故道德之字恒相將也

禁民為非曰義也義相湏乃得稱善以下

三善亦可相湏假令宋景公徒星三舍之類

善条以下一最孝課二

制事物使合置者也易繫辭曰理賊正辭禁
氏為非曰義王弼者曰義猶理也太公六諺曰
與人同好同惡者義也義之所在天下歸之
新序曰白公之難是禁人而有其善者其母
將往死之其母曰荼其親而外君何謂義
乎莊善曰吾聞車君者內其安得不死乎遂
所以養母者君之祿也身安得死乎遂辭
而行之至公門三度車中其僕曰子懼矣曰
懼之則行不及乎莊善曰懼者吾私也死君
公義也吾問君不問君之不以私害公遂至
頭而死君子聞之曰好者為一善清慎顯者
義乎哉德義不相離也他者為一善清慎顯者
謂清者絮也慎者謹也假如楊震暗夜辭金
胡威歸路問翁之類是請也孔光典機不語
温拊焚宏詣闕无鐘漏之類是慎也
清慎叙名曰清者也濁遠色如音廣雅四慎

恐也假令楊震闇夜辭金之類所謂清也阮
籍口絕藏否之類所謂慎也
也車具如令釋也二車相渙也言清者不
慎者必有清耳其楊震清慎相包人也古記
云清慎也清廉也去濁穢遠色
如責也價也廉飲也自檢歛也左傳曰宋人
或得玉獻諸子罕子罕弗受獻玉為室者以
示玉人玉人以玉為室也故獻子早曰我以
貪為室亦以玉為室若以子我皆喪也若不
人有其室家語曰曾子幣衣而耕於魯魯君
聞之而放邑鳥曾子固辭曰吾聞受人者常
畏人而不受人者常驕人從君吾賜不我驕也
吾能勿畏乎孔子聞之曰參之言足以合其
節也後漢書曰羊續字興祖太山平陽人也
為南陽太守常弊衣薄食車馬羸敗府蒸嘗

猷其生矣續受而縣於庭薰後又進之續乃
出取懸魚以杖其意也謹慎也毛詩曰敬慎
威儀惟民之則太公金匱武王問師尚父曰
王帝之試可得聞乎師尚父曰黃帝曰堯之
君民上搖々恐之久不至朝放為金人棠滅其
口曰慎言々堯之居民上薄氷之臨深淵舜如
之居民上矜々如履薄氷之居民上慄々如
如恐天滿日湯之微而居民上翼翼不敢息
吾聞之也道自微而生禍自微而成頃終如
始見如金城也為一善公平可稱謂背私為
清慎不相離者為一善公平可稱謂背私為
直假如趙武舉以私讎祁受庠以己子之類
公半也叙云公平說文云祁受庠以己子之類
背私為公假如公平說文云祁受庠以己子之類
子之類所假如公平說文云祁受庠以己子之類
謂相類也古謂公平說文云祁受庠以己子之類

問祁黃羊南陽無令其誰可對曰解孤可用黃
羊善大夫祁多之字公曰非子讎耶遂用之
公又問曰國無尉其誰可對曰非子讎耶遂用之
子之耶遂用之孔子曰善哉祁黃羊之舉不避
矣舜有九人天不避讎內舉不避子授禹至公也
等叙曰昔先聖王之治天下必先公也呂氏
天下平矣平得於公得猶出之也掌試觀於
上忠上志謂古記有得天下者衆矣其得之
必以公其夫之必以偏々謂私不正書稱无
偏無黨五道蕩之至公也古有行大公者
帝堯是也得舜而傳之不私於子孫蓋人君
之公夫以公與天下其德大矣人臣之公治
官事則不營私處公門則不言貨利當公法
不門親奉公之謂公也仇讎忠者為一善恪勤匪
於事君是之謂公也仇讎忠者為一善恪勤匪

懈謂恪故也書力日勤假如馮勃奏通曾
云恪勤謂閑門前上計日門後下即此善耳不
執令叙心也私案雜日計日不足二百批日餘日
之中有元故不私案雜日計日門後下即此善耳不
恪勤亦雅云恪敬也社預注左傳云盡力元
愛為勤假如馮豹奏車通夜伏罔至馬當官
戴星君職之類所謂恪勤也古記云恪勤也
德疏議日大將免恪居官次預日罔夜在公表九
三年也傳云恪官次預日罔夜在公表九
居采繁云夙夜在公鄭義云公事也四善並
值衆人悉知然後成善一得宜得無所犯者
完德善名但塔勤一善當朝得人守部太夫獨積也
之也其清填之善當朝得人守部太夫獨積也
問德義之行無所不兼若一得義以上有善者自
然得下三善以不吝父云一最以上有善者自

者即知不約下三善者為一善最條義解云
須每事顯為善丁之善者為一善最條義解云
批三條化最者八字相須乃得成最假如玄
蕃寮雜番客不來猶得僧尼合道蕃客得取
之假如陰陽師最占効驗多之類也叙云
字成假如陰陽師最占効驗多之類也叙云
師說云於須八字乃得成最假有玄蕃客
不行者猶可得最餘皆放此假有玄蕃客
全無僧尼合道如此之類只備八字以為最
名舉一而之其餘此之類只備八字以為最
最名神祇祭祀不遘常典為神祇官之最
也名神祇祭祀不遘常典為神祇官之最
祀典不闕從闕餘事猶與最耳依律科罪計
殿降耳或說待成餘事猶與最耳依律科罪計
知餘職掌全了更只與祭祀不遘常典者雜餘
全行更只與祭祀不遘常典者雜餘

職掌闕失猶與一最行者為祭祀之事重別
更舉顯依在重一車與最也更只不知除也
子餘司別者何古記云問神祇祭祀不違掌
典者為最於職掌攝廢車為若答諸事皆預
祭祀事取以稱祀為諸少副以上
本項成諸事得最耳諸少副以上
謂受付摸諸司并官處分事不帶者只為處
分者冗云問不滯之字受且以下義文致答
可然也又問職負令云糾判官內謂尋常事
未知此父需今不滯廣幼臨時事哉答私業
凡施行文書皆自辭官出入其中上施下滯
者皆不得最大夫云受付謂文書也需今謂
事之分古記云問不滯與不
停其別若為答一經元別侍從覆奏施行
不停為中務之最謂少輔以上
端未何車下施

行答詔勅施行耳冗
云施行詔勅施行耳冗
鈴衡人物猶云鈴衡者也言司選之於才能猶鈴者
衡之於錙銖故論云也叙云銜衡所以稱量
輕重也己解進上人者士人之私也諸子
記傳稱有知人之鑒以為長於人私也諸子
拳謂銜衡文官之內人為其識度隨事差
死耳假如如明法之吏遺覆因使清廉之使
勳財物之類是謂鈴衡人物或叙云銜衡也
所以稱量輕重也人物品義士之稱也猶劄列
隨車差死耳假如如明法之吏遺覆因使清廉
之使人使勳財物之類是謂鈴衡人物或叙云銜
擢盡才能為式部之最謂少輔以上
叙云秀

進主明法隨其才莫試練定科及擬郡身人
適分商謂試取優捨劣公正无私之類是謂
擢盡才能庖令此最為選司彼此不同行能
凡恬或說謂苓任以下
獻替奏宜議務令理為大納言之最跡言最大
八字言落一言者不合得最餘官皆之放此耳未云
事不行者猶合得最餘官皆之放此耳未云
為大納言之最者則知右大臣以上不預最
例也但外記錄上日耳為給祿者真云不預最
四字兩記二可存耳允云合理之字不預最
替奏宜事也某右大臣以上考不合也只注
上日耳假太政官外記雜於出大政大臣以
下石大以以上替共不合實錄景遠功遊又
大以以上愛增任情處斷邪理居官詣詐貪
濁有狀等不合以景迹論之類也古私記云

有餘條放此一云以四字事可得最者既記八字
云以四字注者此云只何者若然者大平之
年幣師之最行得注耶見無可行事者闕四字
无行以八事与最若行年已告者闕四字
故除最古記云問儀務合理而不可得最但無
得為最以下答可獻替不為者不可得最但無
可為事不作者得最問有奏宜而無獻替唯
無四字事可知記文之體若為答有四字而雖
耳一云以四兼育无透吐納明敏為少納言
字一注耳
之最流云兼二日謂當車之時勅可不之伏
云問雖奏一度之事得等納言最以受付度
不答一考之內侍奏收事乃可得最

務處分不滯為辨官之最謂少弁以上朱云
度務也勅任者非行唐令云應選者皆責
狀試練曾至立犯者其注犯由銓試記五只以
上及計階至立犯者其注犯由銓試記五只以
又明勅任者待勅裁耳也朱公銓令既除此令
盡才勅任者待勅裁耳也朱公銓令既除此令
申官欽又銓部之影者未當廣遠散位以下
中銓衡哉不為任官中銓衡散位以下中耳
又官人之不為任官中銓衡散位以下中耳
哉皆同但上義宣丁銓衡具狀選叙令續
了完云問擢盡以上為銓衡具狀選叙令續
案兵部條稱哉官然則此條二色及三等之
上假如八位以嫡子定二色及三等之
簡若定不如此法者為非典以故尚得人
之類也此條職律選官弁於舉狀條官人量

以上是也後案番上以上也擢盡才能謂
練貢人等并依考文技知父官不能也古記
云問銓衡人物權盡才能其別若為答尔雅
云好人所及負犯皆注附奔文補官之日大
政官令式部者舉丁用則式部揆考業悉
抄出文遺住令云凡應選者皆責狀試練曾
有犯者具注犯由銓擬之曰光盡德行德行
同者取才用高者才用同取帶効多者則式
部具錄才用狀申送仍官補任耳謂之銓衡
人其擢盡才用狀申送仍官補任耳謂之銓衡
能也之無才用狀申送仍官補任耳謂之銓衡
謂天下皆是也跡云合道謂合僧尼令耳僧
尼謂天下皆是也跡云合道謂合僧尼令耳僧
合道謂皆是也跡云合道謂合僧尼令耳僧
時行道古記云僧尼合道謂皆是也跡云合
時行道古記云僧尼合道謂皆是也跡云合

本姓解部掌譜茅爭訟故舉以為最名叙云
譜茅擾謂有取爭訟能爰新從正縱有實擾
无由勘知者非者穴云弗擾謂所爭訟能爰
断從正也無由勘知者尚得最問後年訟能爰
道及譜茅擾等事茂者行答不合退改前左
為非故詐得故但於事尧年依常法計負殿
降耳問依發前年不合道事附當年除最
哉答然耳自餘諸司放此也私案不合得善
最而詐奸得善最者依下條退改也難實僧
左不合道實擾譜茅無由勘知得考後其車
羨者不合道實擾譜茅無由勘知得考後其車
古記曰譜茅弗擾謂有所爭訟能爰断從正
也為治部之最謂少輔以上戶口不盪
非悵合無眩漏及胃名也叙云戶口不盪
與擾意同耳假有元晚昌名而身與悵相合

也穴云戶口謂家奴婢以上皆是也
謂无增成隱沒詐昌之類皆是也
口不盪謂有称元称有冒名別籍兩貫之類
能勘正也
倉廩有實謂諸國所支祖稅雜稻舉恩如法
稅雜稻如法舉恩使无欠懸是謂倉廩有實
或有微如下善固司私自隱裁而民部勘出課令
推微如此之徒非是省過至得善最於理無
妨也迹云有實謂天下出納數皆依悵而檢
知耳穴云百實謂以悵勘知令无隱詐是也
凡雜稅皆是也令无奸詐謂之實也餘如令
叙云也古記云倉廩有實謂雖能勘稅悵倉
廩無實而勘未不為民部之最謂少輔以上
漏權微者合最也

合理 允云 變斷 與奪 一車 後舉 原其 不滯 與合理
最以 不答 罪己 放免 得最 无妨 也為 刑部 之
古記 云與 奪合 理謂 斷事 合法 式為 刑部 之
最謂 少輔 以上 及判 車上 不云 未知 少判 車以
少判 車以 謹於 循量 得取 也置 明於 出納 明允 云私
上耳 之或 欠或 策並 是除 最明 也假 申倉 乘別
出納 謂或 欠或 策並 是除 最明 也假 申倉 乘別
倉欠 為不 通計 故尚 尚除 最明 也假 申倉 乘別
條後 不謹 及不 明尚 得次 官以 上判 官以 下別
最哉 答私 為大 藏之 最謂 少輔 以上 及判 車以
案而 耳為 謂所 供御 雜膳 謂之 食官 田及 園他
堪供 食產 謂所 供御 雜膳 謂之 食官 田及 園他
准擬 至於 供用 皆能 堪之 也言 預量 所湏 色別

產只 為御 食飲 又產 者為 官田 牧又 諸司 給
飲食 等闕 催治 諸部 內所 管多 是供 奉之 司官
共何 之重 故為 最名 叙云 治濂 治也 部所 也司
其車 在重 故為 最名 叙云 治濂 治也 部所 也司
也官 內所 管多 是供 奉之 司官
物清 繁為 先是 以職 掌之 內奉 其右 重以 為
最各 餘皆 放此 或說 催治 內奉 其右 重以 為
判部 也又 贄戶 之類 或人 錯本 以不 謂部 所管 諸司
諸部 所管 諸司 皆是 也催 以不 謂部 所管 諸司
司內 供奉 之物 闕之 或諸 司人 當供 奉車 有諸
失者 宮內 不合 得最 允云 本司 人當 供奉 車有 諸
及不 清潔 等並 非堪 供食 產及 催治 諸部 放
不與 最也 古記 云贄 治諸 部之 類所 為宮 內之 最
管諸 司伴 部也 又贄 戶之 類所 為宮 內之 最
謂少 輔以 上

訪案嚴明允云訪案謂不要巡行訪案紀

必當當理云謂紀也為彈正之最謂忠以上及

巡案朱云未由依一人能巡案以上皆得最

云問注巡案以上興崇禮教禁斷盜賊假有云

外少忠以入京犯法既非所部最无妨也跡

云此興崇與大宰興行一非所部最无妨也跡

人盜部塚之物皆同若行盜賊以能獲罪

故合除最允尚為不禁斷也古記云問禮記也

從雅能追捕尚為不禁斷也古記云問禮記也

內百姓興行耳之崇為京職之最謂高以上

監造御膳也謂亮以上及奉膳為監典膳為造

監謂高以上造謂典膳以上也問官負令奉

膳職掌云知御膳若為別善造与無別細言

而辛苦之味具知耳謂不犯食禁也叙云大内二膳同

淨式无誤得此最比其職掌不可相闕但以

供御雜珎大膳所掌供御車重因為最名也

解云内膳奉膳者自合如監造大膳如合款

取等並是不清式故不與最之為主膳之

最謂亮及典膳以上分云問女司善最不父明

也別勘耳

警守无失謂取々主
當人等无犯失是也
為衛府之最謂尉以上
音樂克諧不失節奏
奏叙云禮記曰文采節奏
作止進取應下記云
間節奏奏答節謂
為雅樂
儻歌之節也奏謂詠
歌起儻也云々
之最謂助以上
僧尼弗擾謂合僧尼令也叙云于上僧尼合
道同意耳朱云於大宰九國三嶋
謂不飲酒醉亂及不與人鬪
亦之類若治部
雜不謂最云蕃合得最唯
玄蕃不得蕃客得
治部悉不合得合道重弗擾
輕故也蕃客得
所謂遠人新至不脹水土不習
々風俗有司
存拾不致令其煩々盪也叙云
使無抑屈

是則得所耳古記云蕃客得所謂
間同情願
申官處分問蕃客与燕秋若為別
答蕃客称
所者不入朝躬并在京燕秋等也
唯称燕秋所
躬之使之為玄蕃之最謂助以上
友度國用叙云野王紫友宛也音章移及賈
遠國語注云度揆也音徒落及
明於勘勾為主計之最助以上
謹於蓋藏明於出納謂京國官倉蓋藏及出
納其在京者主稅自於
校在外者榷帳知之叙云謂在京官倉蓋藏
出納耳一云京國倉廩至應破壞催令條埋
跡云蓋藏出納謂在京職倉親自知損不并
不知積物實但在國舍依帳知出納
策無實而
不共於帳者明於出納耳父倉摸不之狀推

造立以來遠近加勸惜令修理耳充云蓋謂
條蓋也藏謂備置也京職出納自身臨倉勸
知諸國以帳勸知其定是也欠乘如上叙也
古記云問謹於蓋藏明於出納若答京國庶
倉若至應破壞之時其出納謂下是也
數合知破壞之時其出納謂下是也
主稅之最謂助以上
調肥閑馬子釋云閑馬上音胡山及周禮一日天
也
之
不脫飼丁謂脫々々漏也
不從後戶貫為脫也
不從後戶貫為脫也
口稱飼丁即少降耳少丁以課之貫者是也
依殿降耳少丁以課之貫者是也

津稱也跡云不課者科罪取殿耳但除最也
增減并脫不課者科罪取殿耳但除最也
丁謂中外男以上也充云不脫謂上本司及
在外國皆是也增減年狀為不課是為脫
丁也在本司遂除帳不除最為非本司遺故也
走者從羅司使逃巨然同也
在司上脫漏番息男非本司遺故也
在司上脫漏番息男非本司遺故也
私固之脫漏番息男非本司遺故也
脫漏戶口之類飼丁謂老疾小女子皆是一
云文稱飼丁即少丁以上捕巨律計口科罪
捕巨律耳若脫入數少依捕巨律計口科罪
即計殿累降准人教少為馬寮之最謂助以
不成殿依此條除最耳為馬寮之最謂助以
上

慎於曝涼謂曝者陽乾也涼者風涼也秋云
品張及或叙云曝乾音蒲木及涼風涼也秋音
助以上乾日也涼當風也明於出納為兵庫之最謂

朝夕常侍拾遺補闕為侍從之最

監察不怠出納明密為監物之最古記云或

失也違也穴云出納謂銜年彼此相交無由
指号者元末以出納監物等皆不得最耳
私云出盡曰之驗知兼前不明出盡之人已
明寮者後人得最其如倉庫令義也朱云問
監寮不怠与出納明密其別何私案自心慎
勤監察不怠又明察情耳欵行々々々也

勤於宿衛進退合禮為內舍人之最古記云

合禮答孝經云進退下度注云進退動靜議
曰進退謂行有去就趣時為進口舍為退故
云進退動靜也進退以心恭慎無愆容止合

禮為舍人之最古記云問容止合禮答孝經
云古記云問容止合禮答孝經

議日容止謂皂有光華狀皂為容停立為止
故云容止威儀也容止以皂為言故傳以府
令云允容止也此二其子孫性識聽敏儀容可取
死內舍人以外隨狀充大舍人及東宮舍人
問之稱舍人夫知其限答軍防令云五位以
上子孫性識聰敏儀容止可取宛內舍人以
外隨狀宛大全人及東宮舍人又條云八位

以上嫡子儀容端止工於書筆為大舍人也
即知中官舍人合取白丁不在得最之例
舍人此分番若為得最未詳諸其理
此条新令除而不取仍為不用之元
職事循理昇降必當此謂諸司次官以上皆得
最名諸司立耳昇降謂考是也跡云此條為不稱最
必當答昇降謂考是也跡云此條為不稱最
諸司而三條朱云不稱最司假如諸陵司散
位寮賦贖司等云類不丁勝計也允云番上
考必尚主典以上考不當看次官得最長官
不得最熱次官假令不預考事長官一人考
訖而番上以官降不當尚次官得最為非自
造故也問長官降不當次官尚得最為誰時
哉答長官昇降不當次官尚得最為其時
得此最答同共連署進者共不得最為不循

職事故若雖共連署無由勤知者次官尚得
最耳假任二官以上次官而一官主典以上
考狀及考芽膳薇無由勤知之類是也問兼
前諸司更得次官判官等之最哉答一云不
合也下就此說尚與二最也一官以上耳私天
文博士就此說尚與二最也一官以上耳私天
又得此最以下如假或部減得考問文置
及判官之最為次官以上之最
之類為長為次官以上之最
揚清激濁謂激清也言廉之人在下芽者哀
降之類類類而進之貪濁之入雷上考者貶而
言繁士居下等問而外上等貪人居上等問
而有降下等令感其心也跡云楊清激濁謂常
有得善最之人而適犯輕罪依殿至下芽
而嘉前善仍居上等因而惡人自感耳穴云

本司昇降不當而考校之日紀問致理是也
揚清激濁若本司昇降無失考校之日無更
揚激是為得此最耳凡可嘉尚及矜并噴等
之類考問取執故揚清激濁也古記云問揚
清激濁答揚清謂常好人居上等而升上等
等也激濁謂貪濁之人居下等而降下等
使白石鑿也謂激訛曾人上流詩云揚之水
白石鑿也箋注云激揚之水波流湍澆去垢
鑿然也

蒸

訪察精審庚車兼舉為判官之最跡云庶車

掌無闕供羨善成並分同事朱云訪
察精審未知一端行私案了云也

公勤不怠職掌無關朱云公勤不怠與職掌

急又臨車元為諸官之最謂諸無最官皆得

及諸長上之類也秋云此條只為有一官立

耳如典鎰主鈴諸長上之類冗云散五為職掌

上於寮得諸官之最者未知以何色為職掌

哉答雅無職掌尚與此最問上曰參朝達所

得未知上下車行答職掌問前上閑門勤

後下略放此耳又得恪勤善無妨也之勤

於記事替失無隱為主典之最公冗云問式云

了者若有又字脫誤不除最者未知為是哉
答然耳俱脫誤有罪之類未究也博士先雅
科罪不除最也古記云問替失無德答舉問
替失耳問今有主典公久有誤一字得最以

不吝自非至聖誰人無過先曰恭勤既成庶
事後時有怠乃致小過以誤一字
更新罪名不是成殿不可除最也

詳錄典正詞理兼舉為文史之最也謂詳者審

婉而成事盡而不計之類是也文史者高書

助以上也叙云詳錄典正毛詩傳云詳審也

錄記也曲徑也言百代掌行之道也正直也

國史為體直而有經假有內亂祿云明淫聚

蒸是不典也爰奸好色是不正也惟為不修

是典正之類也文史之官也業職掌焉書助

以上也跡云典正謂直有經言直嘉而常可

法則耳此為次官以上最掌修選國史之事

故也完云具放令叙也次官以上得此最也

素尚書有完典舜典正答說文典大回也野王

抄體耳文史謂昌書寮助以上也々々

助於記事不失勅旨為內記之最

訓導有方生徒死業依諸方者道也亮者滿也

死業也叙云此道有方孔安國注論語曰方

道也生徒死業古者三年乃明一往今不必

然侍式處分耳其字生者學官量宜分配博

士各依己分教宛是生徒宛業也或叙云方

道也義也跡云死業謂一年內說授焉少須

待式需分朱云若依學令可定多少乎行又

為博士之最者音書博士等皆放此耳但國

博士者下徐有文也凡番上人不得最之

色也完云問徐有文也凡番上人不得最之

曰獲寮病日幣灼龜曰一驗者得七之體占師
効驗得七之體占師
下放此跡云占効驗多如此注合与最不依
記八十字之分耳說冗云問占莖相地何答略又通
計為十字分耳又問占為勅問欵為當廣為諸
司公事問欵答為公事占莖相地皆是本司
實錄耳為私人者非也候博士宛業之最兼
得耳問假候云未年有完祥云々是未然車
而未効驗加此之類行處分答當年最依例
与了於後年若不實者以不實年除最哉具
上徐解了也幣謂侍幣及醫師俱是也太平
年無病者尚与最允自餘諸最若無行車年
尚注八字与最也私案針案摩咒禁等師
放醫師也古記云問占僕醫謂菜師也答占謂陰陽
師也僕謂天文師也醫謂菜師也答占謂陰陽
長上也僕謂天文師也醫謂菜師也答占謂陰陽

徐教授不倦生徒死業若
三考考茅故雨種生文但於此文生徒死業
者皆為訓導有方死業謂不見文也問死業未
知行車若為最也書博士不見文也問死業未
以是為限耳雨說諸寮博士有習誼業令取立
約此一為准大學生私云也私葉學令隨當
年講授多為少為考課等級者又誦者讀看一
耳為長令古記云問得然死業令學看与最
有生博士皆得此最無生者得善不與最
別勅才俊長上為同問有方答孔安國論語
注云方道也為博士之最
訓以義方道也為博士之最
占候醫卜灼謂陰陽日卜也叙云陰陽日占天文
占候醫卜灼謂陰陽日卜也叙云陰陽日占天文

卜師効驗得七之最一云古者効驗得多之
最一云古者効驗得七之最一云古者効驗得多之
以下放此耳生者同卜耳
也音胡教及亢云効
猶宝也如見也之効
云凡邦之有病疾者有瘥蕩者造馬則使
監分而治之歲終則替其監事以制其食十
全為上十共一之注云瘥頭蕩烈謂禿也身傷
之日瘍分者醫各有能也倉祿也全猶愈也
以告四為下者五則半矣式不治自愈也亢
云當年効驗惣有六者尚得最但平不祗云十
得七耳私業七以下之內有○或平不平或
者以為彗或云牽此文五得四為彗未明此
說不為方術之最日術云鄭玄注禮記
許

推步盈虛 謂步猶尋也推步望晦以爲
及時序節候之進退也叙云鄭玄注尚書大
傳曰步推也亢云盈虛謂日月五星之盈小謂
云步推也亢云盈虛謂日月五星之盈小謂
之虛右記云問推步尚書大傳大禹步千
上帝鄭玄曰步推天道觀政得失盈
虛謂日月五星之度類二卷具說也
蜜為曆師之最 密問曆得究業最哉答
市厘不擾 竄不 謂男女肆列貨食逆分
及行監之徒不得其情是為市厘不擾也
云市厘弗擾男女別取食貨分遠之類是謂
弗擾厘市內空地音直速及茲盜不行若惡
盜及行監之屬也

道耳古記云問市厘弗擾新盜不行若若
賣沓座不賣冠男女不交君謂之弗擾也雜
律云不宰不真謂之監又條云販鬻之徒共
為新計自賣物者以賤為貴買人物者以貴
為賤更出閑閑之言其物共限一價望使非
人遠謬以將入為市司之最謂依以上
已者謂之新也
推鞠得情申辨明了
謂鞠者究罪也了者了
情鞠音居及安國注尚書曰鞠寃也推鞠得
家治罪人也從幸從人言竹也得情者曾子
曰如得其情怠矜勿嘉是周禮曰以叙聽其
情注云情爭訟之辭也或叙云鞠罪寃也音
拳竹及申辨錄罪人辨辭於判事并大少輔
取自讀申也古記云問辨答謂許人情辨之
情之實也問申辨記云問辨許人情辨之

解部之最禮儀興行戎具死備
謂此唯為大
宰府及筑前
國其管内諸國者非也叙云禮儀者普及管
內諸國也戎具貯庫兵器及諸國軍團兵士
調度之類府監者得國掾之最也冗云禮儀
者處職負合取部內敘為當廣迄九國三鳴
者一各九國三鳴禮儀及戎具耳問然師巡
者比附諸條可定假九九三鳴增益戶口勸
課田農等事若通計九九三鳴增益戶口勸
勘定也古記云問禮儀耳也
不答善知別國禮儀耳也
少戴以上
強濟諸事肅清所部
謂盜賊不起限內捕獲

尚二復除其最也叙云甫清取部鄭玄注禮
記曰甫嚴急之言也假有兩人諍訟爰折合
宜及部內盜裁掩撩投不可漏如此之類是
可也古記云問甫清所部者里長笞五十三部
內有一人為盜及容止盜者一者一處以
人論注云一界內有盜及同部內一人者一
致人仍從一人強盜之法又云國隨所管郡
一少通計為罪各罪止徒一年強盜者各加
勿論注云部內有盜致人後此日捕獲主司各
內人致他及境內人行盜乃當境發若部
捕獲并他捕獲主司並得免罪也今此條
雜得免罪為不肅清所部故可除最唯人為
數多者依減損戶口條併計累降耳也

國司之最謂介以上

无有愛憎供養善成

奉也音居唐及鄭玄

注禮記曰養猶事也

防人調習戎裝宛備

防人隨身兵器也古記云問防司最戎裝宛

以上三車其別若為兵部最調宛戎車

司謂防人隨身兵器也若初任大宰雖未宛

戎具課造如法仍為防司之最謂佑以上譏

得為最也々々

謂大宰監急得此最也
叙云毛詩傳戎兵也業
叙云行裝也音則高及謂
為國掾之最
防司之最謂佑以上譏
謂議者問也
案有方行人无擁為關司之最
謂議者問也

令國司分當守固是也注行云譏寮有方廣雅
譏問也有方叙見上注行云譏寮有方廣雅
无壅野王業壅猶塞也字在土部陸注言功
韻擁手雍也擁手壅音相涉並音瀧及開司
謂軍防令國司分當守固也案目以上也或
叙云擁壅同音取以相涉耳壅障也朱云譏
案有方者未知一端何古記云譏問也推也
開司軍防令云其三開國者設鼓吹軍器固
司分當守固所配兵士之數
依別式也國司謂目以上也
一最以上違常神祇少副以上得神祇祭祀不
之類故云以違常神祇少副以上得神祇祭祀不
最判官之最國司有開司并國司最少納
言有侍徒并少納言之最故云最國司有開司并國司最少納
云問一最以上若為答式部蒸有考問最又

有判官其三開國得
國最開最之類也
有四善即謂凡善者必待衆知然後乃得為善
名但恪勤善者不必天然凡席自強可
得故隨狀昇降即在當年也叙云凡四善者
必待衆知然後稱善一得以後其行不渝者永得為善
水得善名就中恪勤一善不必天然凡席自強可
席曰強可得故隨狀昇降即在當年也叙云凡四善者
降各在當年耳也狀昇為上々公問下文云
外別有可嘉尚者省校日聽臨時量定者未
知有四善一最之人若有可嘉尚者与上二
考之外別加嘉尚之分哉又至成選日有進
階哉考至上々者无所可加故不可狀更
加進但附考狀耳至選一最以上有三善或
日加進但附考狀耳至選一最以上有三善或

元最而有四善為上中一最以上有二善或
无最而有三善為上中一最以有一善或无
最而有二善為中上古記云問有一最一善
可得最之理一云若不足除最過者得最耳
問有一最一善兼別有可嘉尚若為答以一
最一善与中上即別復功狀一最以上式无
注顯省校之日量進耳云問無最而有一善
最而有一善為中々一穴云問無最而有一善
有恪勤人必有一最耳師
於有恪勤人各私案此說為非行看文云无最
可有恪勤人各私案此說為非行看文云无最
有四善故段恪勤之人職事粗理者此別下
文云无最有一善矣然則无最有四善物如下

此有耳朱云問最与善行為貴若為等乎行
者文云一最以上或无最而有一善為中之
故也更素善可為貴行者上文云一最以上
有三善或无最有四善為上中然則有四善
人雅人無一最猶為上中无一善人雖有數
最尚為中々故也古記云問有一善者有職
事粗理哉答職事粗理職事粗理案粗野王
以下之人無可得善職事粗理
音祖善最弗聞為中下跡云職事粗理善最
古及理者為中下穴云問職事粗理善最
新亦理者為中下穴云問職事粗理善最
同義未知其義答雖無最除最之外餘事循
理即此粗理最不聞古松記云職事粗理以
下之人無可得善不安又四善之人可犯
私罪故下云當上之考者雖有殿不降注云
謂非私罪者則知私罪者則有耳古記云問中

下以下之人依行車下欵以殿降欵答依行
車并殿降之人依行車下欵以殿降欵答依行
耳也之降愛憎任情處斷此一事跡云或有善最人愛
任情處斷此一事跡云或有善最人愛
增任情處斷此一事跡云或有善最人愛
情依此斷需亦理一仍為下上允云愛憎任
情愛斷亦理一仍為下上允云愛憎任
二欵答一理也欵背公向私職務廢闕為下
中為注耳一背公向私一事為下中則以八字
字得最放四字有者者注四字耳為實錄故
也跡云背公以下者假令合尊着到則赴私
最之人耳未云背公向私職務廢闕為下中
者未知雅背公向私職務廢闕為下中
况云背公向私職務廢闕為下中
云問背公向私職務廢闕為下中

治產業之類其皆公向私必湏職務廢闕乃
與下中一條上四字在者得
最今此條上四字有者得
但記文者八字記魚得四字耳唯上下之字
相交者為中下也中下字相
有狀尺謂八字上八已者皆是貪獨即盜不得財
魚為下々也秋云諂諛也音及琰及事不相
湏故斷章以及餘皆放此有狀謂犯職一尺
以上也雅賦不及餘皆放此有狀謂犯職一尺
行看律云狀謂入己而貪濁露驗者為有狀
云誑詐謂不賦假有戶令云諂諛求名
之類貪濁有狀謂不賦假有戶令云諂諛求名
之情者非若此二色人縱星出星入得行稱
恪勤哉故縱雅有善仍合居下々等監主詐

欺未得或盜不得財等量其狀令居別如何也
朱云先記云問諂詐及貧濁者取財是也
答居官諂詐一車也貪濁有狀一車也
云未知其義非見賊量情尚是貪濁也又私計
狀未為賊雅非見賊量情尚是貪濁也又私計
庸使直下尚為下也問唐答云雅罪散不合
背公向私下中也問唐答云雅罪散不合
貪濁者尚為下也問唐答云雅罪散不合
不得財擅賦欵入私等雅不放入財已遂此
法入私從咸雅無罪色准此附在耳詐未得
餘依諂詐之文其不滿一尺之會歟後讚云
者依諂詐之文其不滿一尺之會歟後讚云
新條叙也不得財者不被言有狀也後讚云
難賊不入身皆是盜不得財者不被言有狀也後讚云
色未獄成會赦及自首全免者何答依常善

最為不可有善最勤人飲酒坐而犯受監臨一
尺不可有善最勤人飲酒坐而犯受監臨一
錄与考耳依勅斷條合講也勅析業或述云
本犯私罪斷徒以上被恩免當年考應居上
者唯殿降之但不得降至免當年考成未獄
成並豹之如此云者若會教者本犯私罪斷
徒以上有降色不降色但於首者如說問
此條諂詐求名尼貪濁有狀并愛憎任心等
之類若會赦降者如何答問下夕以上人有
師云任勅斷條業耳也問下夕以上人有
增益戶口勸課田農者何答依例進加耳
中下以下人可有善及最人在加有限行看父云
善最之外者明有善及最人在加有限行看父云
者此說不安後可恪斷條恩前獄成以景
迹論降考集祿等君有功者不令然也更案

文云犯私罪見取在罪下中下並解見任謂以
功過罪降晚見取以功累加下上茅者雷上茅
迹論下中下取進之功累加下上茅者雷上茅
但是依罷功取進之限六筒之行若最煩字又
同條云不在考技之可不知耳後案私罪下除免
官當不及上文考事可不知耳後案私罪下除免
公罪下及解見仕故更不加餘功又愛憎任中
借爾斷背理下上此上條私罪下上雖不累如
下後下奔故急不如功但中下以上乃累如
讚博士同了更業上中以下率一殿降一奔
今有遺者既定等茅了其上降考然則有功
者急定茅等了其上乃昇加自非降免官當
者必可考技故也其狀謂辟猶得狀為驗也
古記云問居官諂詐及貪濁有狀其人以諂
詐為宗耳食濁有狀其人以諂詐與諂

貪濁不相須有一箇為下々問依心性下欵
以殿降充答文稱有狀即明計殿降下云也
一云量心為下々也須必成殿也問量心
為下計殿至下若為抄狀也答皆陞貪濁諂
詐耳問以功居上々者居為抄狀也答皆陞
居上者依行車可注不合與四善也問計殿
至下既注貪濁之字以功居上若為不便宜
善也答以此論彼皆為不便以功過至下
々者依行車合注不合為下々若於善最之
住諂詐濁四貪善之也為下々若於善最之
外別有可嘉尚王親云左傳杜預注曰尚上也
高及又章高及別有可嘉尚尚職掌外取音時
了稱耳故注別紙申式兵部合昇降耳跡云
別有可嘉尚謂勸諤曰農加戶口加教枝之
類如此車本司不定價等茅而直顯注功狀申

送省之校日量定也允云善最之外別有可
嘉尚謂假拾後勅百官以俸料宛用軍車此
等也其復盜賊附考國郡司解經義兼加教
技下條不增益戶口等此並行職掌及甫清取
部也條有功應進與嘉尚令叙云職掌之外是也問
上條有最並私柰古記尚車約耳此取謂考
別之上條有最並私柰古記尚車約耳此取謂考
人往鄉哀見他古人闕亦能捉繫以送官司之
類一業格後勅下性伯戴人卷云勅旨京官文
戴一業格後勅下性伯戴人卷云勅旨京官文
出壹日俸料錢壹竹軍其无俸料精請內外官各
節級爵分者卿等情功奉公志存憂國請往中
松俸式助軍機循覓取陳深以嘉尚今依未
奏以遂羣誠其番及罪雖成殿
官不在此例也

假如漢書取謂內史以負情狀可矜謂為
祖調殿當宄是也々々々々情狀可矜謂為
避遁犯罪者也古記云問及罪雅成殿情狀
可務也答其為人常鮮過共避迨犯罪成殿
之類或雖不成殿而情狀可責者雖論其罪而
類之意不海數有憊共者也叙云謂其為人景
情常惡取犯木至殿古記云問或雖成殿而
迹狀了責也答其為人景迹或不可貴謂揚清
至殿之類跡云情狀可矜或不可貴謂揚清
濁之雷己解訖朱云問或雖不可貴謂揚清
貴者其意行答依犯矣狀可矜附成殿情狀可
量景狀降考耳者宄云可矜可貴並是揚清
激濁也考問之日宜量定也假天性清憤而
依同司有私曲連坐而殿此矜之類更
犯類犯數度而尚笞罪而不至殿之類此情



解卷茅十九

狀可貴之類如不省校日皆聽臨時量定

朱云

