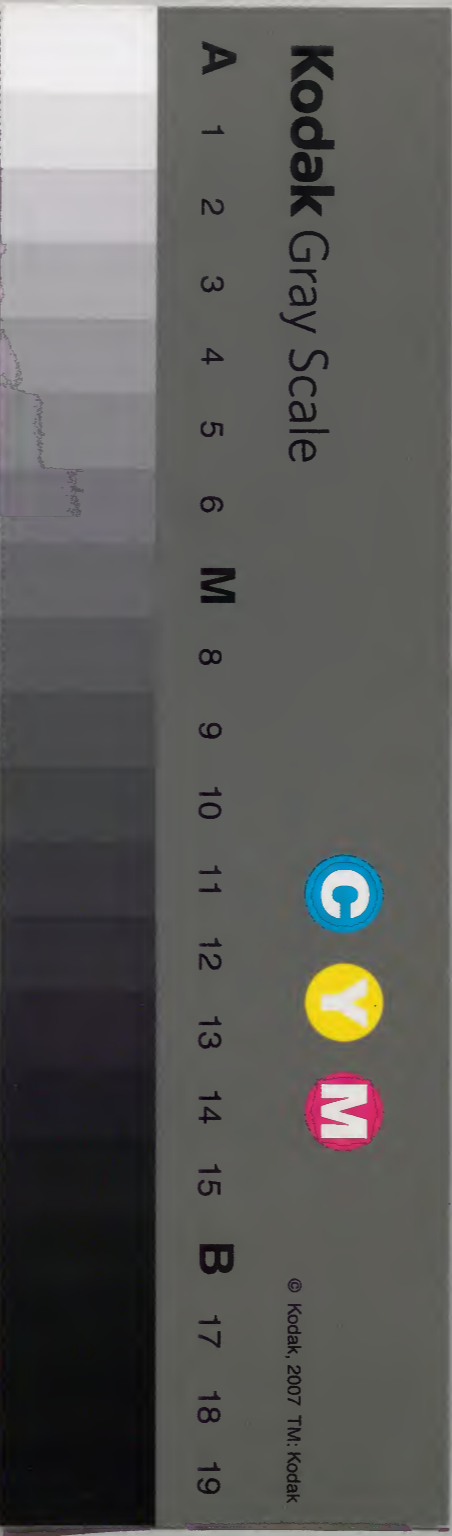


番外書冊

庫文閣内			
二六函	二六二六	二一	和書
四架	冊	號類	

内閣文庫			
番號	和	26261	
冊數	21 (6)		
函號	206	37	



艸廬集二編卷之五

淡海文學

伏水

龍公美子明著

平安

平信美文韶輯

彦根

荒忠俊益彦校

五言絕句

題壁

十歲收鱗角，池中此晦蹤。相逢魚鼈輩，那識是神龍。

春日

門有問奇客，載來樽裏春。春風似相侑，能醉艸玄人。

五言絕句

艸廬集二編卷之五

送管子牙之浪華

南國多梅樹君行日可親江邊逢驛使為寄一枝春

題美人月下彈琴圖

風清吹繡緯月白照金徽素手拂絃去為誰淚濕衣

夜猿啼

解纜已東曉歸心下瞿塘不知流水急但覺猿聲長

明妃曲

今朝辭漢闕萬里向邊城馬上琵琶曲絃絃發怨聲

貧女吟

梧桐秋雨夕窻下促寒機羅錦為人織無暇補弊衣

寄香簡卿

伏水秋何似秋來水自深遙知水鄉月長照故人心

牧童

艸色平原晚群童驅犢歸千村煙樹外牧笛數聲飛

遊獅子谷蘭若

下界風塵起上方鐘磬幽詩成人未去落日挂林丘

宿男山

江南三十里一宿男山秋木葉終宵雨紛紛入客愁

宿男山

江南三十里一宿男山秋木葉終宵雨紛紛入客愁

宿男山

江南三十里一宿男山秋木葉終宵雨紛紛入客愁

題燕畫

烏衣紅頰兒，風外爾何之。為未巢梁上，合棲楊柳枝。
浪華伴子章，惠福賦謝。

江南佳味，物類類盤中。香多謝佳人，意教吾憶陸郎。
問文華卧病

奇才長卿氏，伏枕亦風流。借問凌雲賦，病間裁得否。
送葛城山人還山

山人還葛嶺，葛嶺有仙臺。臺上雲應滿，幾時持贈來。
采蓮曲

三五越溪兒，蘭舟移棹時。芙蓉折將去，知是贈阿誰。

竹

韻高淇澳，風色淨梁園。雨為伴幽人，眠能知北牖。趣

歲丁丑春應聘將起之彦城戲賦

常受蜿蜒侮，蟠潛幾十年。看今得雲雨，飛躍上青天。

過會阪關

昔日嶠函固，關門有舊名。即今來往客，誰是葉孺生。

梅花十咏

條風朝動處，獨占百花魁。世上裁詩手，誰追水部才。

右賦梅

驛使春來日未看，白雪枝枝頭。花萬點，那似我相思。

右憶梅

城南梅已發，野老相傳語。曳杖欲行尋，雪深不知處。

右探梅

寒梅花滿朶，與雪聞新妝。雪止尋常白，花含多少香。

右賞梅

梅花春曉夢慙慙，入羅浮。黃鳥時啼破，餘香遶枕頭。

右夢梅

原是江南樹中庭，此徒栽。從今春月夜長，笛莫漫催。

右栽梅

香動黃昏月影浮，清淺水孤山。自一但知己，阿誰是。

右問梅

二月上林枝，群芳爭麗奇。可憐清瘦色，獨傍野人籬。

右憐梅

相對梅花下，感多客淚斑。花增新歲色，客異去年顏。

右貽梅

花外誰家笛，聲聲入夜來。不知孤客恨，吹落滿青苔。

右惜梅

賦千里橋邊柳折將入笛聲枝枝縱若縷不繫別離情橋在彦根城外

千里橋邊柳折將入笛聲枝枝縱若縷不繫別離情

千里橋邊柳翠條拂水垂路傍相館後揮淚約瓜時

千里橋邊柳青青送馬蹄請聞枝上鳥猶喚友生啼

遊荒孟彦別莊賦

詩成題竹去浙瀝晚風鳴縱令非擲地自有金石聲

九月五日送彦城大夫中干淵之東武

千里東征賦即今君所裁登高知幾處堪試大夫才

菰野南士長從遊余於彦城者數月矣臨別賦之贈焉

分手渾無語徒教別淚斑君看河上柳枝短不堪攀

湖中送伯起歸兔道兔道河琵琶湖下流

琵琶千里水流到子之鄉今日離憂色悠悠似個長

謝河子統惠狐白裘

狐裘千里贈堪作綈袍看多謝故人意不教范叔寒

湖中口號寄驥城中伯綱驥城即膳所在湖南

江北雪如梅江南梅似雪雪寒須厭惡梅馥可攀折

示兒秀松時松八歲

六歲爾學書，八歲爾學劍。夙夜宜勉強，無使所生忝。

示女阿菊時菊十歲

爾詩猶未可，爾筆猶未佳。筆詩如得就，與爾金鳳釵。

寄關士長

一為風塵吏，江城此索居。每逢歸雁北，先念無爾書。

重別關南仲

去歲兼今歲，幾回泣別離。橋頭楊柳樹，又折舊時枝。

湖中送矢伯淵歸桑野

城頭千里橋，送尔別魂銷。為唱陽關曲，不須縮柳條。

藤子樹，嘯月樓。賦得明月松間照。

長松千尺樹，樹裏月明低。清影迷烏鵲，夜深枝上啼。

送法幢師歸省三野

聞言養老水，一飲能回春。到日高堂上，汲來奉一親。

男山華嚴寺十景詩，應古溪禪師之請。

連日雪華重，寒高比巖峯。回頭碧天外，抽出白芙蓉。

右比巖積雪

京國山川色，自堪稱信美。春風新送晴，鳳闕五雲裡。

右京城春霽

老僧禪坐餘倚欄獨遊息對彼返照山靜習毘耶默

右深州夕照

崔嵬綿子嶺古樹與雲齊人道幽淡處猶餘羽客棲

右愛宕雲樹

愛宕古
作綿子

漢江千里水匹練遠空應是季鷹去孤帆挂勉風

右淀川風帆

庾亮南樓月袁宏北渚舟縱然兩堪愛爭似此鄉秋

右垂井月華

名之ヲ寶利錢原上醉霜祇樹林猶思當日事長者布黃金

右錢原黃葉

水鄉鴻鴈影斜與白雲流相喚西風裏聲寒蘆荻洲

右美豆落鴈

長堤三十里行客幾多人借問這般者誰知混世塵

右長堤行客

十里煙霞色望中靄餘暉方知村落遠牧子驅牛歸

右遠邨餘靄

七言絕句

七言絕句

中廬集二編卷之五

賦得春入儒家二首

春回南郡馬融家，絳帳風暄燕子斜。
從是相期服成日，携童同咏舞雩花。
衡門之下艸青青，載酒誰過揚子亭。
唯有春風知主意，吹開机上太玄經。
匣中龍劍似冰清，夜夜衝星紫氣明。
三十九年人未識，誰言世上有雷生。

書懷

集伏水郎氏宅賦江上春望得家字

江邨幾處種桃花，花色春蒸水上霞。
不用更逢漁客問，此中知有避秦家。

送鈴士明歸張州

遠客抱疴歸故鄉，路經滄海白雲長。
聞言蓬島君家近，到日應求不死方。

邊城秋思

從軍幾歲在金微，八月天山席雪飛。
一別家鄉三萬里，今秋始到去秋衣。

秋江夜泊和江南伯暎作

蘆荻花飄洲渚前西風一繫木蘭船蓬窓暗滴三更雨牽得鄉愁夢未圓

訪浪華木世肅有賦得裘字

薰葭蕭瑟大江頭來問華陽賣酒樓原識長卿能作賦彩毫新映鸚鵡裘

和南士長席上見贈

誰道知音相值難青灯綠酒此交歡醉來為咏陽春調一夜朱絃對爾彈

賀天台遍明賢公任僧正

聞說袈裟上紫宸祇林花發赤城春白毫光與明霞色併照三千世界人

秋宿龍雲寺觀月

寺在伏水東觀月洞

觀月之丘觀月秋秋天雲盡月華浮夜深桂子何邊落一陣香風撲鼻流

從軍行

馬上橫鞞指雪山月高刁斗戍樓間漢兵意氣吞驕虜敢不回頭望玉關

軍城早秋

太漠茫茫紫塞寒秋風一夕動旌竿可憐回樂峰前
月幾日長安城上看

竹枝詞

雪盡春江水欲平數聲杜宇別愁生無為灩澦灘頭
柳唯繫來船不繫情

宮怨

楊柳陰陰鶯語愁海棠花開映粧樓洞房不管春風
惡竟日珠簾懶上鉤

古寺春晚

鳥外青山雨色斜白雲擎出梵王家東林春暮人歸
後百八鐘聲催落花

贈空同山人

山人姓桑名守雌字為溪

漢代善書張伯英揮毫池上彩雲生晦蹤縱作山人
態海內都博州聖名

遊生玉祠

祠在浪華東南

雪霽江南暮色收相逢詩酒自風流坐來月出人如
玉醉倚池頭十二樓

同高叔龍中伯虎飲酒樓

習家池上倚欄干，杯酒同脍共盤歡。自是高陽吾黨，事醉中不覺接羅寒。

答南士長二首

子雲高趣與人疎，寂寞常關一草廬。那料君能問奇字，天涯遙寄八行書。

漢廷春光一壯哉，眼看仙掌露華開。茂陵今日長愁渴，不似當年作賦才。

嵯峨道中

雨歇京城數里西，行人一斷州。萋萋野鶯亦解尋春。

意故向百花深處啼。

題陶氏幽居

黃花節過訪陶家，籬落蕭條夕日斜。相值風流堪可羨，琴書一箇醉生涯。

松林鍊師赴葛溪而避穀修道

葛溪應是葛公家，千嶂相連仙路賒。聞道人間隨不得，長除煙火喫朝霞。

野鶯

一逐東風出谷中，三春自領野花紅。憐君徒弄綿蠻。

舌未向宸林達聖聰

送友人之關東

都門柳色雨斑斑送爾東看山上山交誼豈無離別恨天邊何處是函關

得浪華沼文進岡大進書

昨夜城頭秋色回西風天末一鴻來折絨且讀翩翩字依舊江南二陸才

夏日午睡

寄傲南窓晝若年薰風停午榭梧眠夢魂忽作狂胡

蝶栩栩飛過籬落邊

大超師携詩見訪賦答

廬嶽高僧意淡如雲林元與世塵疎誰知五柳春風日能訪柴桑處士居

城西惜春得城字

昨夜三更雨滿城百花零落此時情鶯兒亦惜風光否飛入垂楊不止聲

三月晦日送人

綠暗紅稀春不留憐君此日向邊州請看離別紛紛

淚落作蒼江萬里流

泛舟到伏水桃源

春風倚棹武陵溪十里仙源望欲迷綠水青山晉時色桃華撩亂古城西

月下觀蓮二首

月入清池夜正涼荷花浴露澹秋光波心倒蘸廣寒殿知是姮娥夢亦香芙蓉池上石欄干素艷清香相映寒為似嫦娥可憐色驛人自作月宮看

春郊

十里郊原路欲迷王孫芳艸正萋萋春風吹斷邨橋北終日黃鸝求友啼

夏日遊袋中菴

菴在平安五條橋東五條一曰宣風坊

宣風橋畔女僧家白日課經香篆斜看取禪心無染著小池特種白蓮華

少廬小集得居字

門前寂莫子雲居多病還憐問訊踈此夜為君曹戴酒太玄艸罷焚枯魚

送法幢師還三野師言便道過彥根謁西覺流
公故詩中寓其意

翩翩金錫向家鄉道路秋寒千里霜若過東林逢惠
遠為言陶令醉猶狂

明妃曲二首

辭金殿向邊城白草黃沙幾日程那料琵琶學新
譜自為馬上斷腸聲

一聲羌笛起龍堆檀帳眠驚月色開自覺漢家恩尚
厚未辜魂夢未央回

中秋壽某翁

壽誕欣逢三五天月明秋滿照華筵廣寒自有長生
藥白兔為君搗幾年

送人之駿府

聞道蓬萊在駿州高懸海上紫煙浮到時徐福君休
問仙藥由來不可求

月前擣衣

丹鳳城頭月一輪秋來夜冷擣衣頻西風倘識閨中
意為使哀音報遠人

送宮子堅還粟二首

粟者阿波古名

嗟君歲晚獨南回，一路迢迢寒色開。明日浪華江上過，梅花迎客照脚杯。

河梁殘月送行人，分手遙思南海濱。縱有鳴門

鳴門在粟

海中潮水常迴轉而作渦之處

風浪惡，孤帆直到故園春。

壽大醫山腸道作五十二首

五色祥雲遶日邊，南山頌就酒如川。由來丹藥君家事，不用別求蓬洞仙。

登高節後錦筵開，稱壽重斟泛菊盃。好是南陽秋不

老芳花為醉幾人來

送人官遊江州二首

論文三歲共交游，忽聽琴書出帝州。自此琵琶湖上月，更添清影為君流。

君山遙出洞庭波，聞道湖中詩趣多。好是秋來官暇日，扁舟月下弔湘娥。

暮春聞鶯

風風雨雨落花天，昨夜煙林哭杜鵑。別有征人多少恨，故園一別十餘年。

從軍行

萬里從軍六郡良，腰間劍氣夜飛霜。功名未得樓蘭首，不識何年向故鄉。

壽幡文華太翁八十

董子杏林王母桃，花開齊醉玉壺醪。兒孫對舞春筵上，衣映祥雲五色高。

洛陽春二首

車馬喧喧紫陌頭，更無人，不事豪遊。解言帝里春如錦，柳鎖千門，花鎖樓。

繡巷錦街西，又東黃鸝聲亂入。春風幾多花柳，斜陽裡十萬人家，綠映紅。

同藤子祥安子美遊鴨水樓

丹鳳城東鴨水濱，煙花幾處媚青春。相携詞客須行樂，世上誰能百歲人。

同文華文韶南仲遊東郊

放歌携手步長堤，雨後城頭望不迷。極目煙花春若錦，鶯聲近在斷橋西。

言志

梁父吟成幾十秋，敢將閒達覓諸侯。卻怡世上無人顧，獨臥州廬得自由。

寄越前室士錦

天涯別後意何如，早晚相思且歲餘。北陸無南巨雁否，故人那惜一行書。

口號

何來春色入吾廬，五柳青青新雨餘。踈懶從來腰未折，長將身世附琴書。

送千島臣還尾州

柳色青青匹馬輕，天涯遙指尾陽城。東風一路春應好，幾處花開慰客情。

訪終南禪師於介石菴不遇

秋日相尋懷素居，柴門晝鎖一窗虛。又知禪座耽揮筆，墨滴芭蕉葉上書。

邊庭春詞

邊庭春色不堪看，三月天山白雪寒。昨夜始傳鴻鴈字，煙花今已滿長安。

春閨怨

紅粉樓頭柳色開，不知夫婿幾年回。多情最是雙飛燕，時向彫梁衝雨來。

撰生駒山人墓碑而手題石，題罷賦之。

來照山山一峯生駒阿宿，艸生碑成，墮淚一吞聲，揮毫

縱不中郎手，千載誰間有道名。

杜鵑

上林三月杜鵑飛，啼向春風怨未歸。不是他鄉千里客，聲聲何耐淚沾衣。

贈道士

明月三更弄玉簫，忽騎白鶴上青霄。蓬萊萬里歸來早，爐底水沈香未消。

宮人斜

紅顏翠黛委泥沙，原上古墳宮裡娃。多少香魂化為蝶，春來飛入御園花。

寄羽子牙

聞言燕市有荆軻，結客場中意氣多。借問近來縱酒處，與誰擊筑和悲歌。

雪中江行

雪華如鷺滿江天江晚天寒馬不前望裡山川都白
盡埋殘茅屋一絲烟

幡田二子尋梅於伏水而各有詩歸途一枝以
見贈焉喜而謝

城南梅發雪猶飛雪裏清香滿客衣不用為吾勞
使遊人自折一枝歸

日枝山

誰道日枝山更幽望中近挂白雲秋峰頭樓閣三千
影直入琵琶海上流

答南海宮子堅

久聞南海夜珠圓光彩射人明月懸喜爾能投老龍
去深藏額下九淵眠

寄無相上人時上人隱居于桂里

悲哉秋色白雲長桂水風寒桂樹芳又識香臺君倚
處月明併映摩尼光

中秋

清霜白露起微寒處處樓臺十二欄好是秋風吹不
斷笙歌人醉月方闌

賦松為猪蘭夫壽其翁五十

千秋積翠幾重重應是閨風苑裡松解道君家春不老紫霞映處壽杯濃

花上金鈴

春入掖池新弄晴金鈴動處百花明一朝驚起驪宮翼終作郎當霖雨聲

明皇楊妃並笛圖

紫宸朝罷寂無人玉笛橫吹教太真不用風前奏花落海棠恐作馬嵬塵

送俊英師歸兔道

都門南望兔江開江水滔滔逝不迴念爾吹笙明月下秋聲偏滿鳳凰臺

悼竹岡生

交誼歡情春復秋看花弄月作同遊北邙今日無人伴白露青煙不耐愁

為平賀孟玄壽其母九十

五雲縹緲映瑤臺千歲蟠桃花復開金馬仙才壽王母綺筵新侑紫霞杯

春夜名城聞笛

朦朧月色滿，十門底事春風斷。客魂半夜誰家吹，玉
笛聲聲呼夢入鄉園。

題淵明抱琴圖

三逕就荒歸去來，沒絃一種寄生涯。至今識得琴中
趣，黃鳥無聲五柳枝。

送天台智航上人入神之勢之神山

東南勢海接天開，海上神山似渡杯。知爾禪餘遊息
處，春潮或見闍波女臺。

賦得新涼入郊墟

風入郊墟秋色濃，昏蒙殘暑去無蹤。幾人從是親燈
火，吟到長安半夜鐘。

山居雜咏

一卧白雲忘世情，時時採藥作山行。牕前有箇芭蕉
樹，留與訪人題姓名。

古戰場二首

赫連臺下州紛紛，聞昔沙場喪大軍。更有怨魂猶未
散，朝朝結作隴山雲。

長城之窟起黃雲叱吃聲殘殺氣紛多少彌體皆漢
卒千秋猶說李將軍

塞下曲二首

大漠烟塵秋已闌蓬根吹斷海風寒胡笳聲動轅門
曉多少征人淚不乾

鉄馬金鞍知幾群關山迢遞隔秋雲沙場日暮角聲
急愁殺長安十萬軍

中秋無月

一歲唯期今夜明何圖聽雨到三更廣寒殿裏霓裳

曲翻作遠檐点滴聲

秋思

雨過孤城日又西西風一陣木犀開莫將心事憑秋
雁恐帶邊愁入夢來

寄西往巖公

當年屢叩古香城社裡共攄方外情知是東林花發
日遠公詩偈轉縱橫

寄越府梅子仰

吳門吏隱姓為梅誰識風流仙子才我亦由來遁名

者相逢何日共啣杯

鏡

寶鏡團圓如月明朝朝磨洗轉清瑩莫將愁髮謾相照多恐秋霜這裡生

秋夜對月寄懷男山滕子興

西風鴈叫白雲端清夜沉沉月色寒懸識玉人乘興處丈夫山下倚樓看

過高叔龍故宅有感二首

春色依然叔夜家竹林鳥哭夕陽斜愁來偶聽隣人

笛吹落庭梅舊日花

人生百年江水流今春遊異去年遊可憐猶有家人在白日空關燕子樓

賦得春光滿上林

東風吹滿帝王鄉五色春雲映曙光寄語遷鶯勿相後上林無樹不新芳

平安春望

人世歡娛屬帝家千門歌吹九衢花即今欲見昇平象城上春蒸五色霞

無題

題柱長鄉名未與翩翩駟馬幾時乘子虛今日無人
薦不若養痾臥茂陵

送妓為尼

歌舞章臺第一身婀娜長袖媚青春朝來自汲閼伽
水灑盡人間紅粉塵

雪中舟行

山陰十里雪如沙竹有聲兮樹有花乘興輕舟探梅
意故非是訪戴逵家

送閔士長歸湖中

十歲混來京洛塵一朝歸去太湖春從今寄跡吳門
吏異代并稱梅子真

冬日送東湖師歸省賀州二首

翩翩白馬馱經歸此去邊城行客稀聞道賀蘭雪如
席凝華偏映繫珠衣
千山寒色雪瓏玲飛錫今朝不可停好去鄉園慈母
在到時為說報恩經

吳城覽古

采菱歌起宴闌時數萬越兵來未知當日豈無忠烈士可悲亡國屬西施

壽天崎中邨翁百齡

不羨蓬萊別有天人間百歲地行仙壽觴秋酌歡無限恰是南陽飲菊年

秋夜懷浪華伴子章

故人千里久離群鴻雁秋高入白雲莫道別來書信少月前無夜不思君

書懷

蕭條司馬長卿家中壁頻驚歲月過自愧子虛裁成後未逢漢室主恩多

暮春留別平安諸君

卅年交誼滿皇都俱是高陽稱酒徒花落鳥啼離別後斷蓬明日與春徂

宿桐雨亭

在江州勢田西光寺

征馬翩翩行未休逢僧一宿大江頭誰知桐雨亭中雨蕭瑟終宵入客愁

鏡山

在江之野洲郡

石鏡之山元識名霜飛岳色自鮮明臨時恥我飄蓬
苦來往風塵華髮生

望湖亭

在彦根治北
廢針嶺上

望湖亭子鬱嵯峨西指琵琶萬頃波一點筆洲
生即竹
何所似瑠璃盤上墨青螺

湖中作

湖邊春艸自芳菲落魄王孫遊不歸宜矣白鷗驚
起去吾生今日未忘機

送大夫中于淵奉使赴關三首

星軺曉發戍城隈千騎如雲行色開好去九重天尺
五湖聖息定賞使乎才

關山西去入皇州雪滿蓬萊照鳳裘千載名都君試
見依然文物似宗周

奉命使臣朝九天金鞍白馬氣翩翩到來聞樂論風

土何減延陵季子賢

大峒山眺望

山在彦根治北風景
勝絕與金龜相對

金龜城北寶王宮尋到回頭望自雄峽閣瑤臺三十
六微茫湧出碧波中

同蘇子善向子統泛湖得風字

蘭棹輕浮蘆花風携來尊酒醉湖中應同赤壁當年
興一客相從蘇長公

寄田晉卿李汝質

昨日同登燕市樓盃尊意氣作豪遊都門尚有刑高
在擊筑悲歌依舊不

寄內

別時俱把斷腸花花謝猶留天一涯閨裡休愁離索
又夢魂無夜不還家

夢遊月宮

清夜沈沈鐘漏稀夢魂直向蟾宮飛秋天萬里涼如
水仙桂一枝攀折歸

寄鐸鹿高季胤

鐸鹿關頭多送迎雨來雨去幾陰晴君原高鳳讀書
癖海內爭知漂麥名

同田子哲泛湖

金花美酒木蘭舟醉去輕浮杜若洲賴為君曹同逸
興教吾頓解異鄉愁

汗上聽笛

洞庭烟水久留吾，看盡秋來明月孤。
一夜誰家吹玉笛，遂能教客恨滿江湖。

同彦城諸子賦聽子規

青州湖邊雨色紛，啼鵲獨夜不堪聞。
歸心忽逐君雙翼，遙入鄉山幾片雲。

題馴鷗堂

羨尔堂成避世氣，當牕煙景水連雲。
何人不道忘機客，江上日馴鷗鳥羣。

湖上夜遊

洞庭夜靜月冷冷，艸綠沙明數點螢。
此去君山不相遠，孤舟直棹弔湘靈。

湖樓送尾于麟之京

江湖雨足艸連天，樓上送君指日邊。
帝里同遊若相問，烟波濶處與鷗眠。

雪中呈彦城上大夫字明卿

城中雨雪晚漫漫，白屋蕭條不耐寒。
負士風流君解否，乾坤高臥一袁安。

州廬集二續卷之五

送山生之京托書寄家人

正馬朝辭湖水涯封書托爾寄京華烏衣巷上行遊
日為訪門前有栢家

昨夜五更偶逢二佳人巧笑倩美目眇殆非塵

中之人綢繆之情未竭晨鐘數杵愕尔而覺即

一場南柯之夢也殘燈耿耿旅窗寂寂不堪斷

腸乃詩以戲記其事云實寶曆六年夏四月十

三日也

巫女湘君入枕頭分明一夜作同遊客窗夢斷無尋

處雲自茫茫水自流

寄浪華合麗主木世肅

當年共醉竹林杯二子風流愁阮才豈識同遊山啓

事官途日苦鬢毛摧

夏日過汝齋即事

高齋避暑午眠長枕上清風覺早涼忽有蟬聲呼夢

起疎簾一半帶殘陽

馴鷗堂避暑二首

茅堂近傍荻蘆洲夜色風聲涼若秋數點水螢明復

滅誤疑星斗在江流

避暑琵琶江水濱渚清洲綠耐相親吾曹不是滄浪

客苦熱猶為濯足人

夜猿啼

秋風一夜夜猿啼啼斷巴山月色凄猶有孤舟未歸
客天涯鄉夢為君迷

和林伯煒江上春望

參差城壘太湖邊水淨蘋香春可憐日落渡頭人不
見一聲漁笛隔江煙

夜雨寄家人

雲水漫漫隔帝京歸期未卜淚縱橫何時當話離居
恨共聽草廬夜雨聲

湖中聞鴈

湖上聯翩千里鴻相呼相喚向西風問君尺素能傳
否家在鳳城烏巷東

得孔世祥書孔時在浪華

夜來夢度天津橋那料封書訪寂寥讀罷忽催交態
淚數行和雨落芭蕉

寄河内足立子權

天南望斷鴈聲流千里離居感舊遊借問射駒山上
色白雲猶似去年秋

醍醐源南美父子讀拙集並有作見示賦之而

謝焉

鄴中詞賦總雄哉誰若曹家父子才多謝瑤華千里
贈即今併下自銅臺

酌醍醐源子鼓

詩成漢代體新哉七字翩翩方朔才此曲人間酬不

得歲星現照栢梁臺

答朝請大夫荷子晟見寄

艸廬十歲寄吾生喜子新通魚水情唯取區區多病
客世人誤喚臥龍名

寄澤子鳳

憶曾同伴習家池醉後春風倒接羅唯有相思似湖
鴈翩翩成字度天涯

送僧之京

佛日清秋向帝畿自知說法衆心歸欲看無價明珠

色白露新沾細軟衣

送道士黃南金還羽州銀山

上清羽客步虛還天路飄飄紫氣間我欲贈君滄海
月清光遙照白銀山

寄免道惠心院飲公

東林別後一經春舊社風流誰與親遙識遠公能笑
我淵明今日折腰人

寄騷城關士長

湖北湖南天一涯眇漫春水使人嗟相期爾逐歸鴻

翼來訪江城吏隱家

寄青士路

二月花開滿鳳城家家歌吹雜啼鶯憶君日伴五陵

客楊柳深邊信馬行

寄古林見桃

憶昔與君歡鳳城城中總識董仙名即今杏苑花開
日猶有春鶯求友鳴

為香簡卿壽乃翁

翁年八十

萬樹桃華伏水春春尊霞色酌來新宴闌齊奏遊

曲好壽龍眉米歲人

春日寄田晉卿二首

晉卿今變姓名曰大江資衡字雅珪

天涯迢遞隔京華歸鴈徒過湖上家遙念高樓舊時

笛春風二月落梅花

田樓名梅花

子雲門下一侯生憶尔當年載酒情應咲微官休暇

少至今玄州尚難成

送荒子元之東武

東風得意馬蹄輕一路悠悠指武城行矣關山春可

遍倚鞍幾處聽啼鶯

寄長禹功

荆高十歲共豪遊幾上燕門春酒樓老矣即今霜鬢

色渾非擊筑舊風流

寄平文韶

曾甘斗米繫江城舊宅空餘五柳名可恥如今腰日

折比來天地一淵明

冬夜偶興

雪後天晴月若環寒高千仞屋頭山詩成忽動扁舟

興欲向剡溪訪戴逵

同子欽伯起賦江城守歲

歲暮江城客未歸寒燈一夜照征衣
春風明日梅花雪恥向愁人鬢上飛

和芝仲祥

翩翩白雪滿平臺臺上諸賓皆賦才
未至相如本多病畏寒偏愛竹園杯

和縣子璉

愛君身世事風流采藥日遊神
女洲我也烟霞為痼久禁方下可醫不

答越伯孔二首

梁園寒色雪堆堆授簡俱登古吹臺
為是君王愛詞賦枉教病客列鄰枚

遊梁病臥竹園陰四壁常彈綠綺琴
借問平臺多少客千秋誰是一知音

旅懷

塞雁秋風起水鄉江天千里白雲長
無端一夜家山夢孤枕醒來思渺茫

送中介卿之京

朝教琵琶湖水，潯錦鞍春壯少年，心煙花三月平，
道行樂須空囊裡金。

送木士耘之京

千里橋頭楊柳斜，征裘明日入京華，行遊伏水桃源，
上花樹深邊是我家。

送芝仲祥之京

馬蹄遙指鳳城天，擁鼻春吟三疊篇，若過東山值餘，
妓為言小草老湖邊。

送慧三師之京

袈裟分手發江東，一錫翩翩千里風，京國縱然春若，
錦禪心那染市塵紅。

門下生蓋伯壽者，江之甘泉人也，家世以醞酒，
為活計，迹日新製一青旗，而請予之銘，予題之，
曰釀成，春夏秋冬，酒醉倒東西南北，人乃懸諸，
門上，以為招望，云蓋本邦杏花邨店，未有以旗，
為望者，而今伯壽助為之，也可謂好事之所致，
也哉，今春予偶訪之，伯壽以止予，信宿，鷄黍之，
供無所不至矣，予喜，乃贈以一絕，其詞云。

一竿青旆動門前，賣酒曾稱市上仙。誰怪爾家春釀美，由來鄉里字甘泉。

酬三野岡蘭夫二首

山東才子是終軍，意氣妙年稱出羣。期尔他時入關日，棄繻名姓動青雲。
十歲疎慵寂寞情，即今玄艸苦難成。平生為是耽奇字，海內漫傳揚子名。

為林子信題木芙蓉圖

木末芙蓉画得工，枝枝帶露發秋風。若非金谷園中

色應是瑤臺月下紅

浪華山翼之見寄賦答

昨夜江南驛使來，故人遙寄一枝梅。從今不用勞春夢，恍怪身登浪泊臺。

泛湖

琵琶湖上木蘭輕，春雨如煙春水平。蓬底夢醒時極目，波心擊出金龜城。

龍笛篇送平文韶歸京

玉人吹笛作龍吟，況又別離江水潯。日落欲攀楊柳

色聲聲那耐去留心

遥聞幡文華從東本願僧止駕遊浪華有此寄

扈從法旆指南方行到浪華大道場知尔金山獅座

下妙揮彩筆佐毫光

壽無相上人六十初度

春滿蓮華古道場寶筵高照白毫光由來佛有無量

壽不用故歌天保章

艸廬集卷五大尾

尚古

不佞一見子應先生也便已心碎而

恨相見之晚也客在先生之座聽而

至於吾言其不佞之甚可哀也於是

取文字解帳問之請為之書情明日親

一日云先生有集其邪稿在注之

亦以於海內也先生高仰即請梓

其二稿先生乃佞不佞扶之去其書

從先生遊在公息長而先生以示倚
之躬夕乎性下而物矣死他人之化
有物氣不倚也不倚乃得任姓名於
其末第所謂古之視而附錄也雖投
已乾於其字中實歷生定其日
序於公之巾後及序謹後

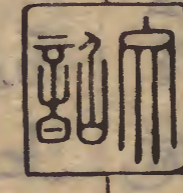


草廬集二編跋

先生之集初編則幡文華輯之而上木既
行于世者久矣二編公向者塾生鬼道人
齊震者輯之而未果以去入贅於浪華醫
者山内某之家故信美代之幹承盡矣夫
信美受先生之教者十數年于茲矣未
暇報大惠焉居恒惶惶是懼今以陋劣與

斯舉豈匪信美之幸乎雖匪謂纔以之報
承芳公而補昆先生之一臂則何不懌
然于懷耶下刻成刊以跋之

皇和寶曆壬午春平安平信美文韶謹書



文乃根 龍彦二郎著

寶曆十二年壬午五月吉日發行

寬政十三年辛酉春補刻

皇都書林

錢屋利兵衛

林 權兵衛

上梓

