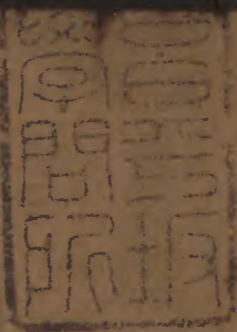


揚州畫舫錄

題詞

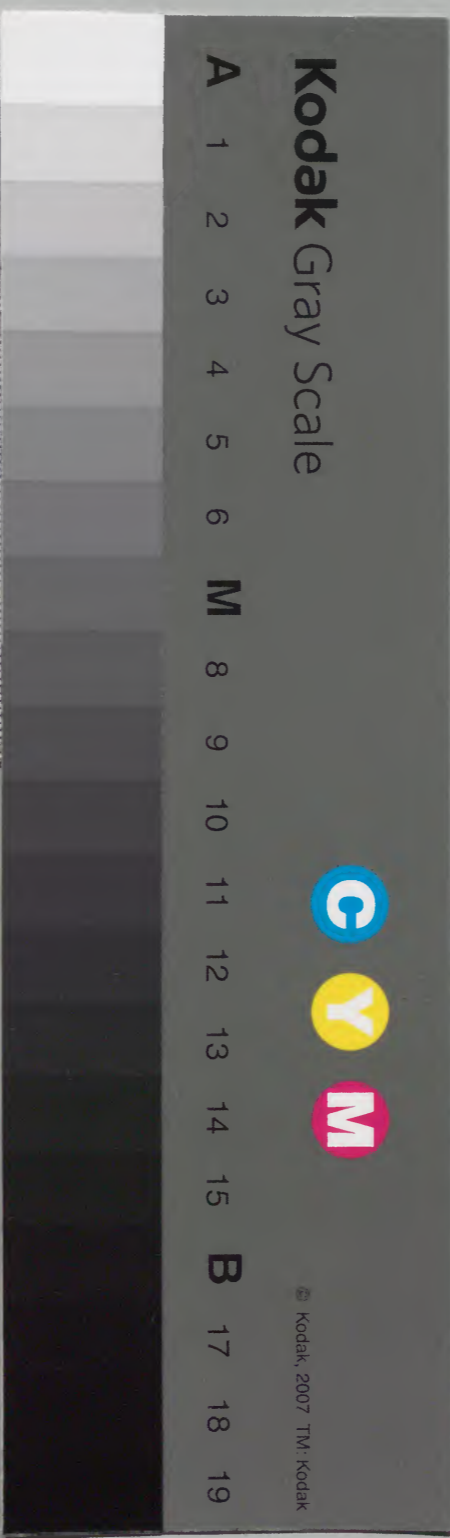
一一一

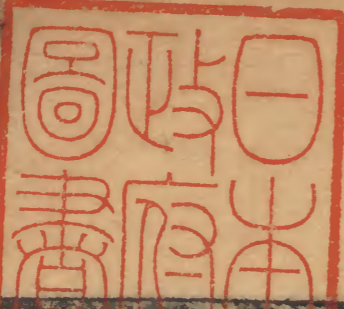


漢書門	九	一	〇	六
類	〇	九	二	八
號	〇	九	二	八
冊架	〇	九	二	八

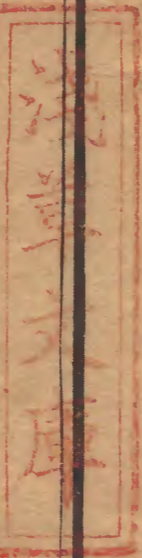
內閣文庫	九	一	〇	六
漢書	〇	九	二	八
類	〇	九	二	八
冊架	〇	九	二	八

內閣文庫	
番號	漢 9150
冊數	8 (1)
函號	292 38





揚州畫舫錄序



昔洛陽有名園之記東京有夢梁之錄皆所以潤色昇平標舉
 名勝也然而宋室偏安人物凋劫不足以美盛德之形容 本
 朝運際中天萬象隆富而揚州一郡又為風尚華離之所雖謔
 臺丙舍皆作十洲雲麓觀由來久矣記四十年前余游平山從
 天寧門外拖舟而行長河如繩澗不過二丈許旁少亭臺不過
 區瀆細流草樹森歛而已自辛未歲 天子南巡官吏因商
 民子來之意賦工屬役增築飾觀多而張之水則洋洋然回淵
 九折矣山則峩峩然陞約橫斜矣樹則焚檉發等桃梅鋪紛矣
 苑落則麟羅布列闢然陰閉而雪然陽開矣綺歛休哉其壯觀

異彩顧陸所不能畫班揚所不能賦也艾塘李君槃槃有才操
觚記之上自 仙宸帝所下至籬落儲胥旁及酒樓茶肆胡蟲
奇姐之觀鞠弋流蹌之戲都知錄事之家莫不科別其條瞭如
指掌于牙牌二十四景之外更加詳盡真足傳玩一時曷奕千
載焉嘻余衰矣以隔一衣帶水不能長至邗江登眺爲憾及得
此書卧而觀之方知閑居展卷勝于騎鶴來遊也爲弁數言以
告世之欲賦蕪城而未得導師者

乾隆五十八年臘月望日隨園袁枚撰時年七十有八

山名蜀阜岷接川南水號邗溝波分淮北增假山而作隴家家
住青翠城闌開止水以爲渠處處是烟波樓閣陸布衣之作志
生非鼎盛之年黃員外之捐金景未星羅而出若乃

翠華臨幸一山一水咸登盛典之書彤管標題半壑半邱足訂
名園之記保障湖邊舊饒陂澤平山堂側新富林塘花潭竹屋
皆爲泊宅之鄉月嶼烟汀盡是浮家之地爰有才人于焉染翰
襲裘愛太原之雅把酒追金谷之歡誰家花月不譚柳七之詞
到處笙簫盡唱魏三之句金閨諸彥應有其人畫舫一書今知
其概發凡起例是龍門紀事之文強識博聞具鳳閣搗煙之手
屈戌堪憑啓橫門之窸窣罕恩須證遵修弄之透迤地滿魚鹽

之市修竹爲園人分羅綺之家芙蓉爲府許史金張勝地半成
于貴介王楊盧駱清游多屬之奇才休上人之詩情流連錫杖
曹大家之才思記取花磚甚至梅花包子爭傳于陌上樓頭芍
藥詞聲遍織于河干橋畔是維仿北宋之小家何異袖南唐之
溫卷吾少也跡遍九州今老矣年踰八袞負烟景于家山已悔
次公先貴訪粉榆于舊社幸逢平子歸田忘年之友幾人繫杖
之錢堪把一篙春水座中不欠酒徒半艣斜陽席上頻來博進
江山寓目知王粲不屑依人耆舊興懷信孝威定能傳世良可
慨也不其然乎里人謝溶生撰

揚州畫舫錄十八卷儀徵李公艾塘所著也揚州府治在江淮
閒土沃風淳會達殷振

翠華六巡

恩澤稠疊士日以文民日以富艾塘于是綜蜀岡平山堂諸名
勝園亭寺觀風土人物仿水經注之例分其地而載之以上方
寺至長春橋爲草河錄以便益門爲新城北錄以北門爲舊城
北錄以南門爲城南錄小東門爲小秦淮錄分虹橋外爲虹橋
上下東西四錄分蓮花橋外爲岡東錄岡西錄蜀岡錄共十六
卷別紀工段營造錄舫扁錄二卷凡郡縣志及汪光祿應庚平
山堂志程太史夢星平山堂小志趙轉運之璧平山堂圖志所

未載者咸紀於此或有以楊銜之孟元老之書擬之者元謂楊孟追述往事此錄則目覩

昇平也或有疑其采及瑣事俗談者元謂長安志敘及坊市第宅平江紀事兼及仙鬼詼諧俗諺此史家與小說家所以相通也且艾塘爲此垂二十年考索于志乘碑版咨詢于故老通人采訪于舟人市賈其裁製在雅俗之間洵爲深合古書體例者元受讀而服其善因序其略俾知吾鄉承

國家重熙累洽之恩始能臻此盛也

嘉慶二年春里人阮元書于富春舟次

揚州畫舫錄題詞

題畫舫錄七律四首

天津 牛翊祖 揮雲

卅年此地久淹留日日闌撓汗漫游金粉樓臺都面水綺羅仕女不知秋二分月滿看山路萬樹花圍載酒舟展卷儼如圖畫在多君彩筆一齊收

細寫方華用意微閱人閱世數春暉名園有記李文叔耆舊無遺習彥威十里湖光留粉本千秋竹素照清輝堤邊記得新栽柳分得孫枝已數圍

繁華過眼等雲烟珠箔銀鐙記昔年綠酒滿斟金鑿落紅粧低唱錦纏聯折荷承叔情如海咏柳坡公句欲仙聚散可憐成短

夢春波依舊碧連天

一條藜杖穩扶身買棹河邊又幾春騎竹兒童皆老大種花池
館記前塵舊拋手版如芒屨新署頭街是散人畫舫笙歌全不
問只宜簑笠傍魚津

甲寅春自巴州至京師過揚州喜晤李二艾塘爰題畫舫

錄二首以誌別懷

懷遠 吳士英 閩仙

一笑相逢十五年鎮淮門外水如天漁洋游記歸觴詠樊榭歌

詞八管弦王司李有紅橋遊記自古大堤宜種柳于今舊梗只

栽蓮迷津舸艦紅橋最便一開頭是夙緣

文章千古許爭妍錦繡揚州分外鮮池長墨頭依藻在堦生書

帶與蘿牽二分月暈恣情看十里衣香着意隣今日到門頻嘆
息者般松樹想多年

題畫舫錄

儀徵 汪 棣 對 棗

蜀岡之地如修蛇長耐人工天工加稠疊沼臺眾易力穠妍卉
木靈方葩治世萬彙美爭獻太虛雲日增光華小香雪即勝郁
壘層蕊纈瓣迎橫斜由此春深數芳訊白粉積雪紅蒸霞攝山
邃壑板扉闕邗水長湖煙艇遐巖居波館兩奇絕廣柔寧論疆
里睎 翠輦頻臨頌 睿藻川原千載榮褒嘉岍柳魚眾

總可掇城蕪帆影恒無遮勿時吾輩泊蓮埂橋陰法人暮歌徒
譁懸翫吟朋舊展障向見筠榭兒處已難指點何亭漉壺天李

子貯深意圖誌具備彌搜爬管檻嘗依楚王舍林塘或近耕夫
家幾人簪屨湖歲月一篇詞賦縣鶯花歐蘇豈乏繼司理識大
識小聞胥誇閑話山堂老梅下渴稽舊貢岡園茶

題畫舫錄

高郵 沈業富 既堂

廣陵從古繁華地遺跡歐蘇幸此留一自 六飛巡幸後湖

光山色冠南州

園林是處煥 天章太液恩波澤並長繪出 堯民歌壤

意昇平景色萬年昌

作詩東汪對棗比部索李文塘畫舫錄繕本

宣城 張 燾 丞齋

十里崑山伴舫居田栽紅藥水紅藻洞天福地頻教記總是人
間未見書

和涵齋太史原韻

汪 棣

都為湖山攷水居偏聞今夏少芙蓉賦詩却仿葫蘆樣又可千
秋盡信書

疊前韻題畫舫錄

張 燾

烏榜紅橋畫裏居放寬煙水是芙蓉須知龍馭郊民景不比茅
亭野客書

再登涵齋太史原韻

汪 棣

獨憶銀塘春曉居 銀塘春晚淨香 平橋雨讌萬紅藻那能飢渴

搜酬唱談佳人逢急就書

秋晚與李艾塘登平山堂題畫舫錄冊子

天長 王廷琛 魯獻

揚州古繁華游人忘索寞一線小秦淮亭榭欣有託初放鎮淮
棹遠水點寥廓逶迤作河勢帶山復近郭登陟富綠陰瀟澗湛
清壑三山峙白雲長虹飲溪脚几席分潺湲瀑布天際落孤塔
當天中夕陽沃粲若月出疑鳥驚霧隱知魚樂本不離入境而
自失炎熇萬松嶺千仞葱翠包丹蘄青山曜就余褰裳供領略
其情在鍾磬攻訪在猿鶴開卷足卧遊烟雲歸臆度今日出湖
上短屐同君著

題畫舫錄

江都 朱 實 二亭

委巷曾無問字車石田歲歉思何如穿珠九曲君心巧刻楮三
年我計踈攷訂自能追馬鄭摘辭未肯遜應徐二分秋夜揚州
月把讀淮南枕秘書

題畫舫錄

元和 胡 量 眉峰

雷塘歌舞無時無花魂倚醉午夢蘇王孫馬前古錦囊天驚石
破何爲乎染絲且莫悲朱顏宿昔好着書問青天新聞恣搜討
花前一彈綠綺琴意氣較量江水深蛾眉笑擲千黃金如君世
上多知音

題畫舫錄 夢揚州

甘泉 江 藩 鄭堂

廣陵城蘸碧塘垂柳烟橫暮雨送春到處笙歌盈盈倩才人吮
毫描寫翰墨綠波皺花明湖光裡樓臺影東風吹斷簫聲追
憶當年夜行徵妙景牙牌句麗詞清問柳愛花往事空悲枯榮
別裁短李名園記翠織成山水文情青未殺洛陽紙貴人問書
名

再用前韵四首示艾塘

汪棣

身盡囂塵闌闌居問亭前柳檻邊蕖湖山此度勞搜索却是昌
時寶鑑書

叢叢漁戶日層居遍閱冬梅盪夏渠可惜鬚眉無甚白不然閑
話卽旁書

忽言園叟久山居伶老嘗看貌似蕖歌吹揚州原可述一般細
碎總歸書

蜀岡迤邐梵王居瓣瓣臺圓匝素蕖祇覺竹西遺跡聚栖靈應
有塔鏤書

用牛揮雲太守韵題李艾塘畫舫錄

涇縣 朱森桂 立堂

過眼烟雲久不留曾經卅載事清游繁華閱後旋成夢邱壑尋
來已及秋寺僻筍蔬供遠客夜涼風露蕩輕舟生平檢點囊中
句不及珊瑚一網收

隸事徵文旨獨微昇平景物寫春暉壺中隱侶陶元亮表上歸

同丁令威冰雪沁心多競爽琳瑯觸目各爭輝
篠園芍藥今如許漫說當年金帶圍

倚虹橋外晚橫烟臨水依依憶昔年樓閣幾重天
景散林泉一帶月華聯青山得句還成佛白社攢眉定學仙
記取出城招小艇蕭蕭風雨正秋天

優游杖履得閒身往日風流問冶春十里湖山遮翠幔
一川花柳障紅塵耽吟寂寞誰憐我倚醉疎狂不避人
五載重來仍作別何時再過綠楊津

題畫舫錄

歙縣方輔密菴

湖山十里錦為攢畫舫清歌興未闌付與游人說殷盛名園記

在儘詳觀

題畫舫錄

儀徵謝法生海漚

都會繁華此地偏騷壇佳句滿遺編百重臺榭成新觀
十里湖山勝昔年清曠情懷歌館側蕭閒意興酒尊前
推移萬事歸生滅寫上烏茲遂可傳

題畫舫錄

甘泉黃張因淨因閨秀

十里長湖歌吹喧避喧偏住水邊村每逢佳日貧兼病
花落蒼苔只閉門

明月鶯花翡翠樓繁華今古說揚州新編展向明窓讀却勝腰
纏跨鶴遊

草木禽魚盡寫生人文風土總詳明寸絲尺素聯成匹疑是天
孫錦織成

獨開生面網珊瑚細綴驪龍領下珠十里湖光橋念四特將彩
筆繪全圖

用汪對棨比部元韵題畫舫錄

甘泉郭均小村

李生才調同掘蛇一編在手時增加俯仰陳跡供指點陰鈔鉅
製羅紛葩豈惟一時得高步終將歷載長騰華綠楊城郭路紆
折蜀岡一徑依迴斜臺榭參差印水月花樹藂雜蒸雲霞平山
堂上留舊額歐陽千載人非遐描摹曲折罔弗盡卧遊清興君
真賒 翠華六幸浦 恩澤地靈都覺蒙床嘉湖山到處

邀 睿賞何徒曲奏傳千遞 奎章供仰炳星日蛙鳴蚓

竅無敢譁自古名流集勝地每令高士來天涯一觴一詠皆不
朽沈淘金粉勤搜爬我生斯土感興廢池館莫辨何人家自欲
園林溯古跡更從梵宇尋天花披圖覽誌喜脩載叢該往事非
矜誇舊遊忽憶賦春貢曾向空亭歌採茶 丁亥歲學使曹地山
先生按試揚州以春
貢亭採茶命
題余謬賞識

將之濟南留別李艾塘即題其揚州畫舫錄

江都焦循里堂

太平詩酒見名流碧水灣頭百个舟十二卷成須寄我挑燈聊
作故鄉遊

題畫舫錄

儀徵 方仕煌 又輝

參軍一賦翻新樣杜收三生感舊游同在綠楊城裡住如君方許話揚州

題李艾塘畫舫錄二首

儀真 汪文錦 續谷

寥落遺踪惜隱淪山川雲物為傳真一時流覽同瞻掌湘管能描十里春

中散風流復繼今裁冰鑿月寫秋心放吟想見幽人致都向煙霞冷處尋

題李艾塘畫舫錄用對琴韵

江 崑 玉山

詩人雅許號壺居獨契浮家賞露藁為有汪倫情最重品題代

乞志和書

劇羨湖山水竹居淨香園畔採紅蕖恍過甫里先生宅卻載茶鐺畫與書

題李二畫舫錄

甘泉 張居壽 舊山

短李抱奇材非狂亦獯獯璞玉貴雕搜沙金重披鍊味其囊中詩美口若醇醪下筆即千古光芒吐電賦獻蓬萊宮策射承明殿謂彼邊幅窘聲價減縑練歸來日讀書胸中破萬卷郭象亦何愚嵇康安足羨創立一家言筆筆開生面今古任馳騁史籍復貫穿秀氣增湖山幽光發者彥歷誌名勝場遍寫青樓媛成此畫舫錄匹敵江南傳物類亦云繁文如針度線窮愁欣有

畫舫錄
托性情更自見涉獵邱索久醞藉同盧絢讀罷不忍釋令我手足旋名已不及君誓欲焚筆硯况非陳平才何須逢魏倩已矣措大中樂極貧與賤

畫舫錄

袁禾
王廷蘭
蘭舟

柳色紅橋外松聲碧舫間
岡連嶓冢水堂對潤州山
搖去一枝柔櫂散開幾點溪烟
亭子舊名瑞芍園丁時報嘉蓮
昔日種松經九九此遊開徑總三三
憑君湖海千秋業助我鄉關一夕談

題畫舫錄

江都張鏐

一卷游船八柱開此君端是謫仙才
洛陽莫問雲箋價豈獨珊瑚

湖架筆來

杭州使院中題畫舫錄

泰興季爾慶
廉夫

綠楊城郭草茸茸畫出當年艷冶客
杜牧清辭傳故實江淹彩筆記遊蹤
樓台十里鶯聲滿風月千家笛韻濃
今日卧遊神欲往不須買棹問吳淞

題畫舫錄

李天澂
瘦仙

畫舫雙槳打春流
搖碧齋中保障秋
一自徧成揮塵錄
從今志乘不須修

江城隨處好樓台
誰向花間拾墮釵
我亦多情詩種子
十年前咏小秦淮

題畫舫錄

旌德汪坤玉屏

綠楊城郭比西湖自古繁華入畫圖六柱船分三尺水縱然風雨不曾無

歲時風土一囊收開卷人都作卧遊我是桃花潭上客愛君描畫古揚州

題畫舫錄

元和蔣徵蔚蔣山

年年腸斷玉簫聲檀板紅牙小部爭二十四橋明月下可無人記錄揚城

題襟判袂畫名流我獨珊瑚網未收終是隔江山姓蔣未曾偶作蜀岡遊

題畫舫錄

儀徵薛溶西青

竹西風景載貧囊每日清歌過五塘自是樊川老詩客米家書畫一船裝

題畫舫錄

無錫楊汝傑雲亭

出郭山村接水村樓臺烟樹護雲根橋頭船到多呼酒馬上人歸誤扣門邛壑時時飏畫稿軒窗處處足清音羨君八斗量才少示我佳遊細討論

艾堂所著畫舫錄聞已刊成詩以奉贈

如阜吳嘉謨蕙軒

著書常閉戶老去慰窮愁紙上傳佳勝心中寫舊遊詩吟江閣

兩月坐廣陵舟多少英靈子名從此夕留

和答涵齋太史對棗比部

李斗

浮家勝似好樓居一牒花間愛喚藻

鎮淮門畫舫有藻花牒

自笑癡人癡

說夢漫飛雙槳著閒書

君家都近隱囊居教和詩慚出水藻好記玉梅花下事識荆還

省數行書

甲寅春予于秋雨菴綠萼梅花下始見此部

和答對棗比部再用前韻四首

李斗

十里湖光是里居堤邊楊柳水邊藻風流勝事歸前輩一角樓

陰訪借書

馬氏借書樓今已墟矣

水雲鄉裏水雲居花界玲瓏四面藻玳瑁一雙差點額綠陰深

處細抄書

故人昔日感離居千里雲停別浦藻好是邗江耆舊在今朝理架為求書

慚我生平嶸嶮居愧無佳韻疊紅藻欲將十丈花開樣寫入烏絲當報書

題畫舫錄

江都許祥齡蔬菴

一賦千金事已奇千金賣賦價還低可知邗上金鋪就才買先生下筆題

有地無題地不傳名山自古賴名篇漁洋已死歐蘇遠誰續風流第四賢

畫舫錄

遊人如蟻舫如雲筆底形容一一分不是文章偏入畫君家原是李將軍

買棹尋芳興漫豪更無裨益到吾曹渡頭舟子樓頭伎聲價從今十倍高

題畫舫錄

長洲蔣萃于野

盥手薔薇雜誦餘開緘真欲抵璠璣一時佳話流傳遍不愧胸中記事珠

興酣抵掌雜詼諧花月邗江暢遠懷豪宕襟期消未得好拈斑管自編排

風土貞淫習俗安繁華莫道太無端儒林軼事昇平景休認無

稽釋野看

小憩紅橋秋水明絲絲衰柳總關情獨憐漂泊江湖客悔向旗

亭道姓名卷中虹橋錄稱及余名

題畫舫錄

揚州羅士珏雪香

展卷重看廿四橋二分明月玉人簫請君莫話揚州夢話到三生夢已消

讀揚州畫舫錄賦此誌感

儀徵程贊和中之

城闌謔管過行雲水榭風亭遠不分多少蘭橈供彩筆何人仍

說鮑參軍

篠園風景久消磨賓從淒涼感逝波園為先泝江伯祖所築載在卷中我欲與

君尋舊址五塘春水至今多夕陽雙寺外春水五塘西為園中舊聯至今尚存

玉樓人去錦囊殘長吉才名紙上看今日開編倍惆悵雨窗燐

火不勝寒子族倚在卷中而季弟一亭新設阮閣學輓以大

風雨西園夜漏長拈毫重補兩三行因君動我家山興挑盡秋

燈夢故鄉子與先生同客閣學幕中每談遺事多所增補

丙秋將適吳門艾塘屬題畫舫錄以未繙閱不能脫稿丁

巳買棹西湖芸臺學使出一編見示歸舟率成此作即以

奉正 甘泉楊 炤鑑亭

聖人貴傳信多聞常闕疑艾塘孔子徒不作而述之往來閩粵
間去楚游京師于世閱歷深于物探索竒登山欲其高泛海忘

其危歸來坐蓬戶一硯常自隨筆之恐不詳那計形神疲翻然
忽有悟博涉將何為古今豈能盡宇宙寧有涯我生邗水濱所
錄當在茲人果有同志世事安得遺人或笑蠡測我固窮管窺
抱膝三十年精覈無支離一壑復一邱羅布如星棊一技復一
長揚詡如豐碑乃及事之瑣乃及風之漓紛然毛髮具燦矣雲
霞披憶我與子遊冰雪懷丰儀霜鬢遂如此相見重佷眉裁詩
報艾塘此事非所辭

題詞 甘泉羅亨元 時年十六

拈毫細寫綠楊城幾輩游踪載姓名惆悵龍門無路到幸從畫
舫識先生

錦囊奇製喜初刊管領風騷舊主壇莫怪洛陽增紙價鳳皇芝
草樂先看

羅亨慶時年十五

畫船搖過綠楊灣水淨花明兩岸間多少樓臺看不盡更煩添
寫隔江山

虹橋修禊記當時風雅漁洋作主持忽遣開函逢舊事江樓重
唱冶春詞

題畫舫錄

程贊皇平泉

綠楊城郭鎖烟霞杜牧三生尚可誇十里春風簾外水廿年斑
管夢中花我隨鷗鷺停孤櫂君對雲山說故家指點漪南舊時

路數行修竹任欹斜篠園為先伯祖泚江先生所築一名小漪南

將之都門奉題卽以誌別

程贊寧定甫

綠楊城郭裏軼事幾番新畫舫橋邊月香輪陌上塵簿應徵點
鬼記更比搜神多少幽光發功深掩骼仁

風流淮海最蒐輯訂遺文蚊負空慚我芸臺閣學刻淮海英靈集曾屬余及亡弟一亭
司徵雞林獨重君紀游傳杜牧作賦憶叅軍都入名園志璘編

次第分

篠園千个竹種植自成林一徑入深翠四圍森夕陰園為先泚江伯祖別墅
題仍身後在夕陽雙寺外春水五塘西廂聯猶存迹祇卷中尋春水斜陽外烟

波感不禁

匹馬燕山去西風朔鴈聲不堪搖落候復此別離情旅鬢驚秋
短鄉心向晚生挑燈重展翫夜夜夢江城

儀徵 洪錫恒 得天

綠楊城郭影粼粼往事風流取次探編記似摹唐小說詠諧不
減晉清談二分月色疑虛白十里湖光映蔚藍要識雞林爭重
購雲箋紙價貴江南

揚州自郡志邑志外又有汪光祿應庚平山堂攬勝志程太史
夢星平山堂小志趙轉運之璧平山堂圖志言之詳矣江都汪
明經中嘗慨志書考古未精於是撰廣陵通典於土地之沿革
及歷代人物典禮言之詳矣後之作者莫能或之先也惟耑考
古事略於近世則以體裁有如是耳斗幼失學疎於經史而好
遊山水嘗三至粵西七遊閩浙一往楚豫兩上京師退而家居
則時泛舟湖上往來諸工段間閱歷既熟於是一小巷一厠居
無不詳悉又嘗以目之所見耳之所聞上之賢士大夫流風餘
韻下之瑣細猥褻之事詠諧俚俗之談皆登而記之自甲申至
於乙卯凡三十年所集既多刪而成帙以地為經以人物記事

爲緯按揚州郡城之地自上方寺至長春橋爲草河自便益門
至天寧寺爲新城北自豐樂街至轉角橋爲城北自瓜洲至古
渡橋爲城南自古渡橋至渡春橋爲城西自小東門至東水關
爲小秦淮而皆會於虹橋於是自荷浦薰風至水雲勝概爲橋
東自長隄春柳至蓮性寺爲橋西而會於蓮花橋又自白塔晴
雲至錦泉花嶼爲岡東自春臺祝壽至尺五樓爲岡西而會於
蜀岡三峯依此次敘之爲卷帙其工段營造之制及畫舫之名
附於卷末凡志書所詳別無異聞者槩不載入或事有可錄而
聞見有未及者遺漏之譏亦所不免倘有以益我者俟更爲續
錄以補之乾隆六十年十二月儀徵李斗記

草河錄上第一圖五

草河錄下第二圖一

新城北錄上第三

新城北錄中第四圖一

新城北錄下第五

城北錄第六圖三

城南錄第七圖一

城西錄第八

小秦淮錄第九

虹橋錄上第十圖二

虹橋錄下第十一

橋東錄第十二圖三

橋西錄第十三圖四

岡東錄第十四圖三

岡西錄第十五圖四

蜀岡錄第十六圖四

工段營造錄第十七

舫扁錄第十八

揚州畫舫錄卷一

草河錄上

儀徵 李斗 著

揚州御道自北橋始乾隆辛未丁丑壬午乙酉庚子甲辰

上六巡江浙江南總督恭紀典章泐之成書謹名 南巡盛典

內載嚮導統領努三兆惠奏自直隸廠登舟過淮安府 閱看

高郵東地南關車絡壩等處河道堤工攏揚州平山堂渡揚子

江至金山三百七十七里分為八站此江北地也又自崇家灣

三里腰舖九里竹林寺四里昭關壩七里邵伯鎮三里六閘二

里金灣壩一里金灣新滾壩一里西灣壩六里鳳皇橋七里壁

虎橋三里灣頭閘由北橋七里香阜寺 御道旱路八里天寧寺 行宮計程六十二里此揚州水程一站也 盛典載

御製詩云清晨解纜發秦郵落照維揚駐御舟謂此自天寧寺 行宮入天寧門出鈔關馬頭登舟四里文峯寺四里九龍橋 八里高旻寺 行宮計十六里此水程第二站也自高旻寺 行宮十六里錦春園一里陳家灣一里由閘五里江口計程二 十三里此水程第三站也又云徐家渡至直隸廠由小五臺至 平山堂高旻寺等處由錢家港至江寧府由蘇州至靈巖鄧尉 等處由杭州至西湖由紹興至禹陵南鎮等處俱係旱路蓋江 南皆水程其由小五臺至平山堂高旻寺等處旱路者乃由于

十六年天寧寺未建 行宮香阜寺皆設 大營由香阜寺入 天寧門出鈔關馬頭此一段為旱路即今之北橋 御道也 由陸路至江南清江浦為水程 御舟向例在清江浦倉場侍 郎及坐燈廳司之舟名安福艫翔鳳艇湖船撲拉船皆所謂大 船也其餘 上用船隻裝載什用等物及隨從官兵船例給票 監放 御舟前派 御前侍衛 乾清門侍衛各二員前引船 隻派兩對出兩邊行走船旁令一人騎馬在河路行走以備差 遣拉船幫繚侍衛四員四副撒袋令在拉幫繚侍衛後行走繚 手用河兵沙飛馬溜添繚用州縣民壯鹽快不敷僱民夫 陞蹕御舟凡 御前大臣侍衛內大臣軍機大臣 御前侍衛

乾清門侍衛船及載 御馬船 上駟院侍衛官員批本奏
事軍機處侍衛處內閣兵部官員船以有事承辦俱在前行走
兩岸支港汊河橋頭村口各安卡兵禁民舟出入緯道每里安
設圍站兵丁三名令村鎮民婦跪伏瞻仰于應迴避時令男子
退出村內不禁婦女

馬頭皆距府州縣城門一二里或三四里馬頭 大營例五十
丈 皇太后大營例二十五丈居住船上備帶三丈四方
帳房一架二丈正房圓頂帳房一架一丈五尺帳房帳房一架
耳房帳房一架于馬頭支蓋清早拆卸兵部船例在豹尾鎗後
與軍機一處行走駐營時將船在布城後角灣住以便接遞牛

羊船係京城備帶茶房所用乳牛三十五頭膳房所用牛三百
隻布棚外皆諸號沙飛馬溜傳宣接遞用小快船名草上飛迨
上岸時大船令其先行恐不能趕到馬頭另備如意船先在馬
頭伺候今鈔關馬頭 御舟卽如意船也

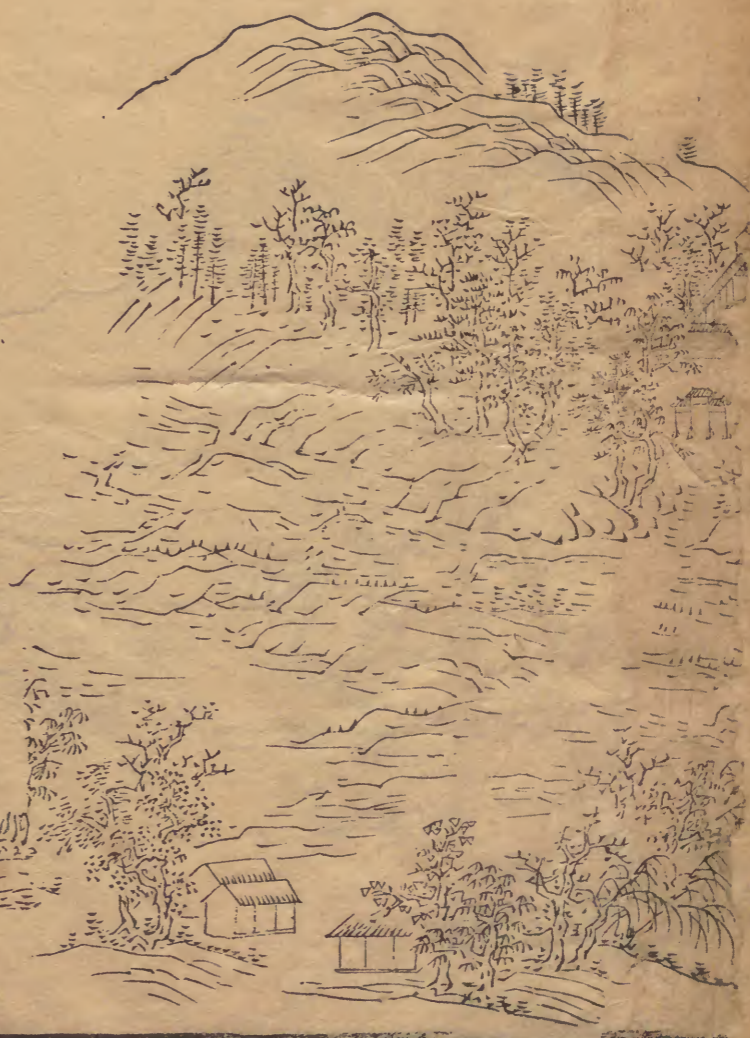
乾隆辛未丁丑 南巡皆自崇家灣一站至香阜寺由香阜寺
一站至塔灣其蜀岡三峯及黃江程洪張汪周王閔吳徐鮑田
鄭巴余羅尉諸園亭或便道或于塔灣紆道 臨幸此
聖祖南巡例也後增天寧寺 行宮香阜寺 大營遂改 坐
落迨乙酉上方寺建 坐落方于北橋設 御馬頭至此策馬
由 御道 幸上方寺其馬頭例鋪棕毯奉 諭不准紅

黃等瓊 御道用文磚亞次暫用石工餘照二十二年定例用
土鋪墊此卽至上方寺過運河東岸香阜寺復過運河西岸高
橋梅花嶺天寧門天寧街綵衣街司前三鋪教場轅門橋多子
街埂子上出鈔關花覺行至鈔關馬頭 御道也道旁或搭綵
棚或陳水嬉共達呼嵩誠悃所過皆然乾隆乙酉遊上方寺萬
民隨馬足趨瞻或有踐踏麥苗者 御製詩云馬足紛隨定
何礙躡蹂惟惜麥苗芒謂此

竹西芳徑在蜀岡上岡勢至此漸平嘉靖志所謂蜀岡迤邐正
東北四十餘里至灣頭官河水際而微之處也上方禪智寺在
其上門中建大殿左右廡序翼張後爲僧樓卽正覺舊址左序



上方禪智寺景名竹西芳徑



草河錄上圖一

通勺藥圃圃前有門門內五楹中爲甬路夾植槐榆上爲廳事
三楹左接長廊壁間嵌三絕碑爲吳道子畫寶誌公像李太白
讚顏魯公書後有趙子昂跋歲久石泐明僧本初重刻又蘇文
忠公次伯固韵送李孝博詩石刻廊外有呂祖照面池由池入
圃圃前有泉在石隙志曰蜀井今日第一泉寺有八景在寺外
者月明橋一竹西亭二崑邱臺三在寺內者三絕碑一蘇詩二
照面池三蜀井四勺藥圃五

月明橋傍石刻橋名西僧禪山所書筆勢飛動下有河跡蜿蜒
入城土人指爲濁河故道紹熙志楊吳時徐知訓與其主隆演
汎舟濁河賞花禪智寺卽此地

上方寺牌樓在山門前額曰鷲嶺雲宮山門石額勅賜上方禪
智寺七字最古

寺左建竹西亭亭名本取小杜詩誰知竹西路謠吹是揚州句
因建亭于北岸皂角樹下後改名謠吹屢燬屢復又改祀王竹
西今移建寺左舊址遂墟吾鄉女史徐德音字淑則徐清獻公
女嫁許荔生中書嘗欲復是亭未果後程午橋翰林夢星力主
其議事亦寢淑則詩云昔日虛亭繞籜龍荒蕪誰復辨西東力
謀搆復高僧疏首唱儲才太史公地勢分明枕崑軸闌干約畧
倚花宮那知謠吹樊川句重闢寒烟蔓草中淑則晚年自號綠
淨老人論詩者以爲閩秀第一

寺中三絕碑長五尺濶三尺有奇陷廊壁石泐不可搨一時名
流來游者循墻而讀皆流連不忍去然是碑爲重刻本余嘗訪
揚州金石最古者附錄於左

周太僕銅鬲周器也藏齏商徐氏家華秋嶽岳繪圖楊已軍法
書其文山陽吳玉搢山夫金石存載之爲釋文者吳玉搢之後
則爲紹興俞楚江瀚儀徵江秋史德量曲阜孔光生甘泉江鄭
堂藩四家江藩釋文云周太僕散邑廼卽散周田未詳或自

當是

涉憲字呂南至于大沽一表以降二表至於邊柳復涉憲字降

雩戲邊陲呂西表于蔽郭植木表于若茨

未詳表于若導內降若

登于厂汝表割歷陔陵剛歷表于魯導表于原導表于周導呂

東表于游東疆右導表于麓詳未導呂南表于嶺詳未導呂西至
 于鴻莫詳未井邑田自梓木導左至于井邑表導呂東一表導
 以西一表降劄三表降呂南表于同導降州劄登歷降械二表
 大人有司詳未田義租牧戎人西宮襄豆人虞丁原貞師人右
 相小門人豨原人虞辛準司工詳未孝嗣登父鴻人有司刑丁
 井一右五夫子詳未大舍散田司土詳未司馬墨牧人
 司工駮君宰導父散人子字小為髮或田戎牧父效栗人
 父詳未之有司棗州享攸倏鬻井散有司一夫唯王九月亥十
 乙卯大畀義祖曩旅誓曰我孫付散人田器有爽實余有散人
 毋貸則援千罰千傳詳未出義且罪旅則誓廼畀西宮襄戎父

誓曰我戎父則誓右幸圖大王子豆祈宮東延 右左執廢史
 子中鬲

漢慮虎銅尺為建初六年八月十五日造曲阜孔尙任著銅尺
 考畢秋帆制軍沅阮芸臺閣學元同編山左金石志以此尺編
 入尙任考云江都閔義行博雅好古所藏銅尺一朱碧繡錯為
 賞鑿家所玩予既得之乃不敢以玩物蓄焉古者黃鐘律歷疆
 晦冕服圭璧尊彝之屬皆取裁于尺而周尺為準自王制不講
 鄉遂都鄙之間各從其俗于是布帛營造等尺代異區分遺法
 蕩然况禮樂之大者乎此尺有文曰慮虎銅尺建初六年八月
 十五日造慮箠乃太原邑建初則東漢章帝年號也原注按慮
箠讀慮夷

即今五臺縣考章帝時冷道舜祠下原注茲冷道在今永州府寧遠縣東即春陵得玉律以為尺與周尺同因鑄為銅尺頒郡國謂之漢官尺此或其遺與漢代去周未遠且禮經皆出漢儒漢尺之存即周尺之存也聞之先王制法近取諸身遠取諸物然後尺寸之度起何休曰側手為膚按指知寸布手知尺此則尺之取諸身者也律歷志謂一黍之廣為分十分為寸十寸為尺此則尺之取諸物者也指有長短黍有巨細每不相符漢儒因有指黍二尺之辨此尺取指取黍固不能定今以中指中節量之適當一寸無毫髮差及累黍試之正足一百何指與黍之偶符若此即廣一寸厚五分重抵廣法十八兩歸之闕里凡造禮樂器皆准之准周尺也

周尺考云虞書同律度量衡三代共之至秦不師古而後紛綸莫定迨六朝割裂之餘乃有大升大兩長尺不等當時調鐘律測晷景及冠冕禮制用小者餘公私俱用大者宋人考定制度量古尺法為十五種曰周尺曰晉田父玉尺曰梁表尺曰漢官尺曰魏尺曰晉後尺曰後魏前尺曰中尺曰後尺曰東魏後尺曰蔡邕銅籥尺曰宋氏尺曰隋水尺曰雜尺曰梁俗間尺而必以周尺為之本蓋非周尺無以定諸尺之失蔡邕獨斷曰夏十寸為尺殷九寸為尺周八寸為尺何以知其八寸為尺也王制曰周尺八寸為步司馬法曰一舉足曰跬跬三尺兩舉足曰步步六尺儀禮注武跡也中人之跡尺二寸五武為步步六尺故

禮書以周六尺四寸爲步又說文云伸臂一尋八尺徐鍇曰六尺曰尋小爾雅曰四尺爲仞倍曰尋包咸鄭康成皆以仞爲七尺應劭以爲五尺六寸顏籀曰八尺爲仞取人臂一尋語爲山九仞釋文曰仞七尺孟子掘井九仞注仞八尺然皆不越乎八與六之間故禮書以周六尺四寸爲尋六尺四寸者十寸之尺也十寸之尺六尺四寸乃八寸之尺八尺也兩足步之如是兩手尋之亦如是按禮記周尺鄭注周猶以十寸爲尺六國變法度或言周尺八寸然亦非也所云周尺八寸者蓋以當時所用尺較周尺之長短止當八寸故云周尺八寸而非但用八寸也考工記于案言十有三寸于鎮圭言尺有二寸則是周之長尺

有十寸周之短尺亦有十寸文公家禮言古尺五寸五分周尺七寸五分則又以宋時布帛尺較之矣耶瑛曰周八寸爲尺秦比周七寸四分前漢官尺比周一尺三分七毫劉歆銅斛尺後漢建武銅尺與周同原注建初間得周玉律以爲尺謂之後漢官尺疑非建武三國蜀吳同周魏比周一尺四寸七毫後魏前尺比周一尺二寸七釐中尺比周一尺二寸一分一釐後尺比周一尺二寸八分一釐晉田父玉尺原注世說田父于野中得周時玉尺與梁法又比周一尺七釐後晉比周一尺六分二釐宋齊尺比周一尺六分四釐梁表尺比周一尺二分陳尺同後晉東魏比周一尺五寸八釐市尺與後魏後尺同隋開皇宮尺同上市尺官尺皆鍊尺萬寶常所造木尺比周一尺一

寸八分六釐以前多銅為唐尺與古玉尺同奇玩獻而失之其跡貞觀中武延秀為太常得玉尺以為猶存所定得六之五開元尺度以十寸為尺尺二寸為大尺五代世時短多相應龔志無考也惟周王樸所定尺比周一尺二分有奇及宋景表尺比周一尺六分有奇胡瑗樂書黍尺比周一尺七分司馬光布帛尺比周一尺三寸四分元尺傳聞至長志無攷明部定官尺皆依家禮布帛尺凡田晦布帛營造所用悉同雖南北稍有參差然必以部定官尺為準五尺為尋十尺為丈一百八十尺為一里五尺為步十尺為弓二百四十步為一晦茲建初銅尺當明所用官尺七寸五分明所用官尺即朱布帛尺也布帛尺比周一尺三寸四分固知銅尺與周尺無二

周尺八寸為步八尺為尋今以銅尺較止足六尺六寸五分或者今人身短小故步尋較古減一尺若用明官尺六尺為步六尺為尋而銅尺乃足八尺之數若再分銅尺為八寸更益八寸則是古十寸尺當得六尺四寸之數我朝文田稍增尺數每尺加一寸以明官尺五尺五寸為一步尋而銅尺又當用七尺四寸矣去古日遠遺法莫考幸得漢銅尺與周尺相准歷代制度了然無疑因詳書之以俟後賢參攷焉周尺辨云世儒考制度皆本周尺蓋三代損益惟周為詳本之是已然亦何所得周尺而本之哉或者皆臆說耳宋潘時舉注家禮曰程先生本往之制取象甚精可以為萬世法然用其制者多失其真往往不

考周尺之長短故也。蓋周尺當今省尺七寸五分弱，而陳氏文集與溫公書儀多誤注為五寸五分弱，而所謂省尺者亦莫知其為何尺。時舉舊常質之晦庵先生答云：省尺乃是京尺。溫公有圖所謂三司布帛尺者是也。繼從會稽司馬侍郎家求得此圖，其間有古尺數等，周尺居其右，三司布帛尺居其左，以周尺較之，布帛尺正是七寸五分弱。因圖二尺長短，而著伊川之說於其旁，庶幾用其制者可以曉然無惑。予觀家禮三尺圖各分寸寸為冊幅所限，僅圖尺形而非尺准也。會稽古尺圖注云：當今省尺五寸五分弱。周尺圖注云：當三司布帛尺七寸五分弱。當浙尺八寸四分。三司布帛尺圖注云：卽是省尺。又名京尺。比

上周尺更加三寸四分。當周尺一尺三寸四分。當浙尺一尺一寸二分。蓋司馬公家有石刻本，故其說可據。今刻本已不可見，而世但以家禮所圖為尺式，豈知乃尺形非尺准也。如為尺准，何以短二寸五分之周尺與長三寸五分之布帛尺式相等也。世儒紛紜傳會，止據家禮之尺形，予故知其皆臆斷也。今既得建初銅尺與周尺同，周尺既定，何尺不定。因定曰：建初銅尺與周尺同，當古尺一尺三寸六分。當漢末尺八寸，與唐開元尺同。當宋省尺七寸五分。當宋浙尺八寸四分。當明部定官尺七寸五分弱。當今工匠尺七寸四分。當今裁尺六寸七分。當今量地官尺六寸六分。當今河北大布尺四寸七分。予之能定者，以有

建初銅尺在也設無之此說亦臆矣

石闕漢畫一邊爲孔子見老子像及庖厨一邊爲一力士持盾

一鳳皇本在寶應湖側汪容夫明經中移歸今在其家

唐人尊勝陀羅尼經石幢缺其二今存二石在東隱庵

五代吳太祖楊行密女年十六適舒州刺史彭城劉公生男女

十二人以順義七年薨年三十八乾貞二年葬江都縣興寧鄉

嘉墅村稱長公主閩縣丞危德興作尋陽公主墓誌時村農掘

地得石今藏原鳥程令羅素心家

龔商安氏業鹽揚州刻孫過庭書譜數石今陷康山草堂壁上

寺中蘇文忠公次韵伯固遊蜀岡送李孝博奉使嶺表詩凡十

韵石刻在寺中斷仆已久上有嘉靖辛丑蜀岡盛儀萬歷己卯

沔陽陳文燭二跋康熙辛丑新城王文簡公士正爲司理時訪

之命僧陷舊石于方丈壁次韻紀事爲禪智唱和詩乾隆甲午

謝翰林啟昆守揚州翁閣學方綱託其訪榻且續唱和故事丙

申間謝公與朱轉運孝純追和二首刻石增構數楹砌石于壁

和者數十家爲續禪智唱和詩一卷翁閣學跋云蘇伯固名堅

鎮江人博學能詩與文忠會于揚李孝博亦白山陽守以治行

拜廣東提點刑獄見徐仲車節孝傳孝博字淑升而此跡作淑

師當以墨跡爲正也今此石本師字半泐適門人張警堂銘以

河南郟縣亦有此詩石刻搨以見寄與此蹟筆法正同而其

事特異文忠晚居陽羨疾不起叔黨兄弟得吉壤于汝州郟城
之小峩峩山因葬焉後人遂家于穎昌事見晁以道所爲墓誌
中明末盜伐其冢柏順治三年秋知縣濟南張石只篤行謁墓
下復爲封樹立碑其夜夢一青衣曰東坡遣致謝問先生今何
在曰在臨汝公至彼當相見是年七月以事至汝州有青衣叩
門遺一卷乃東坡墨蹟蜀岡送李孝博之嶺南詩青衣忽不見
張異之因命工摹泐于石自爲長詩記之文簡池北偶談載其
事而今日之蹟適合豈非翰墨精靈天假以緣者耶第二句集
作老鶴方翳蟬墨蹟作初翳亦當以墨蹟爲正也

謝啓昆字蘊山南康人進士入翰林出爲揚州太守扶養士氣

主持風雅者數年嗣升河庫道晉浙江按察使司山西布政使
司文章經術爲一時宗仰著有西魏書可補正魏收之闕書之
梗概吾友凌仲子進士廷堪敘之最詳其詞云南康謝蘊山先
生撰西魏書二十四卷凡紀一表三考四傳十二載記一旣成
以示廷堪命爲後序廷堪受而讀之終篇乃作序曰夫班馬以
降紀載迭興自宋逮元史法漸失主文辭者其弊或至於空疎
寄褒貶者厥咎遂鄰於僭妄雖家自謂繼龍門之軌人自謂續
麟經之筆然求諸體例尋其端委罕有當焉先生以金匱之才
歷石渠之選網羅放失於千數百載以上編次事實於二十餘
年之中有休文伯起之明備無子京永叔之簡陋卷帙不廣條

目悉具編年紀月以經之旁行斜上以緯之詳於因革損益著其興衰治亂洵足以存南董之權度爲東觀之規矩者矣約舉大綱其善有六載繹微旨可得言焉夫承祚以武王作紀而孝獻辱主范史自升之房喬以文帝繫年而高貴冲人陳志自進之良以帝系所關義無漏略未聞拓跋末造附載於宇文水運季朝借垂於木德而長安四主竟乏專書豈因有延壽總錄之北朝遂可置佛助就刪之西國乎是曰補闕其善一也實得已禪於延康志士猶尊章武神器久移於天祐後人尙右昇元何者聊紹劉宗暨延唐祚况夫出帝儼存清河遽立承熙未改天十遂元然則抑彼鄴下扶茲關中齊寶炬於天王廟善見於列

國方之蕭常謝陸之表章西蜀陸游馬令之纂輯南唐孰短孰長必能辨之是曰存統其善二也至於仲達子上篇不見於當塗獻武文襄傳不列於元魏功業雖著人臣以終圖錄詎膺帝制乃僭按其時世固有依違揆諸史裁寧云允協於是除太祖之追美而大書黑獺削唐紀之溢稱直登孝虎發古人未發之公抉前史未抉之隱是曰正名其善三也若乃鄉士之設悉倣周官詔令所頒咸規大誥始祖配帝聿崇郊祀之儀屬國來王爰修聘勤之典或同時所未遵或前代所希有講明古禮尤宜愛惜而令狐乏志湮墮良多所幸者杜君卿典標八目偶存棠溪之碎金子志寧志貫五朝間具崑山之片玉裘集狐腋冠聚

鵝毛是曰蒐軼其善四也管幼安誤收國志本未仕曹楷叔夜
濫入晉書何嘗臣馬又若齊社屋而叔朗西行陳鼎遷而德章
北面而王晞仍存於河朔袁憲莫擯於江右凡此之類更僕難
終徒豐其部未良其限故乃紐效績於荆襄究非魏之勲舊尉
遲建功於庸蜀自屬周之臣子但錄其事不載其人是曰嚴戒
其善五也毋邱諸葛魏室之蓋臣劉秉袁粲宋家之誼士以及
子勛舉義攸之勤王衡其終始都無可議乃或以忠作叛以順
就逆皆是曲筆豈為讜言猶之孝武謀去疆臣非為失德而橫
謂斛斯椿為羣小王思政為諂佞巧言亂其皂白俗語流為丹
青不合不公未足為訓今一洗之概從其實是曰辨誣其善六

也因思六善運厥三長集簡冊之遺聞闡古今之通論其考紀
象也兼正光之推步較天象而益精焉其考疆域也訂大統之
版圖較地形而更密焉其考氏族也釐代都之門望較官氏而
尤詳焉其封爵大事諸表也則於魏書所未備者取法於遷固
而加竅焉是書也雖劉知幾之苛於論世必當首肯鄭漁仲之
嚴以律人亦為心折者矣夫八代之書具存南北之史復撰宋
景文之新書洎劉昫同著薛子平之舊史與歐陽竝傳矧紹統
續志可輔並詹事之全書太素逸篇曾入魏著作之闕卷行見
儲于中秘彙于上庠夫豈柯奇純之等所能望其肩背王損
仲之徒所能窺其堂戶也哉

沈雲椒總憲初於蘊山太守官揚州時嘗與太守及寅和齋

使著朱子穎轉運遊康山園主江春求詩總憲吟四絕句傳為

盛事詩云高興眉公一起予名園駐轡度行徐振衣直上康山

頂十里揚州畫不如都轉示余揚州全圖及登山四望遠近歷歷在眼更覺瞭然風流故事

說當年地志新收御府編康山載入欽定古今圖書集成主人書列堂榻試聽

松濤聲入細為曾吹上琵琶絃幾層瘦石間踈櫺點綴秋英勝

畫屏怪底主人清似鶴日看鸞鶴對梳翎射堂歌席一相娛深夜

留賓買玉壺今夕燈光人影裏重教舊夢落西湖嵯使昔在杭州余時得過

從其尙衣署中買春室余所題也康熙乙巳文簡解司理任七月會諸名士祖道禪智寺碩撥方

丈是為漁洋山人禪智唱和集又名禪智別錄文簡有四年只

飲邗江水數卷圖書萬首詩句徐電發欽曰司理去日作江南

數詞予曾于畫舫白板上見之似樂天憶西湖諸作

邗溝大王廟在官河旁正位為吳王夫差像副位為漢吳王濞

像左傳哀公九年秋吳城邗溝通江淮此今之運河自江入淮

之道也自茱萸灣通海陵如阜蟠溪此吳王濞所開之河今運

鹽道也運道在左傳稱邗溝國語稱深溝吳越春秋稱為渠水

經注稱幹江漢晉間稱漕渠或曰合瀆渠或曰山陽濁隋稱山

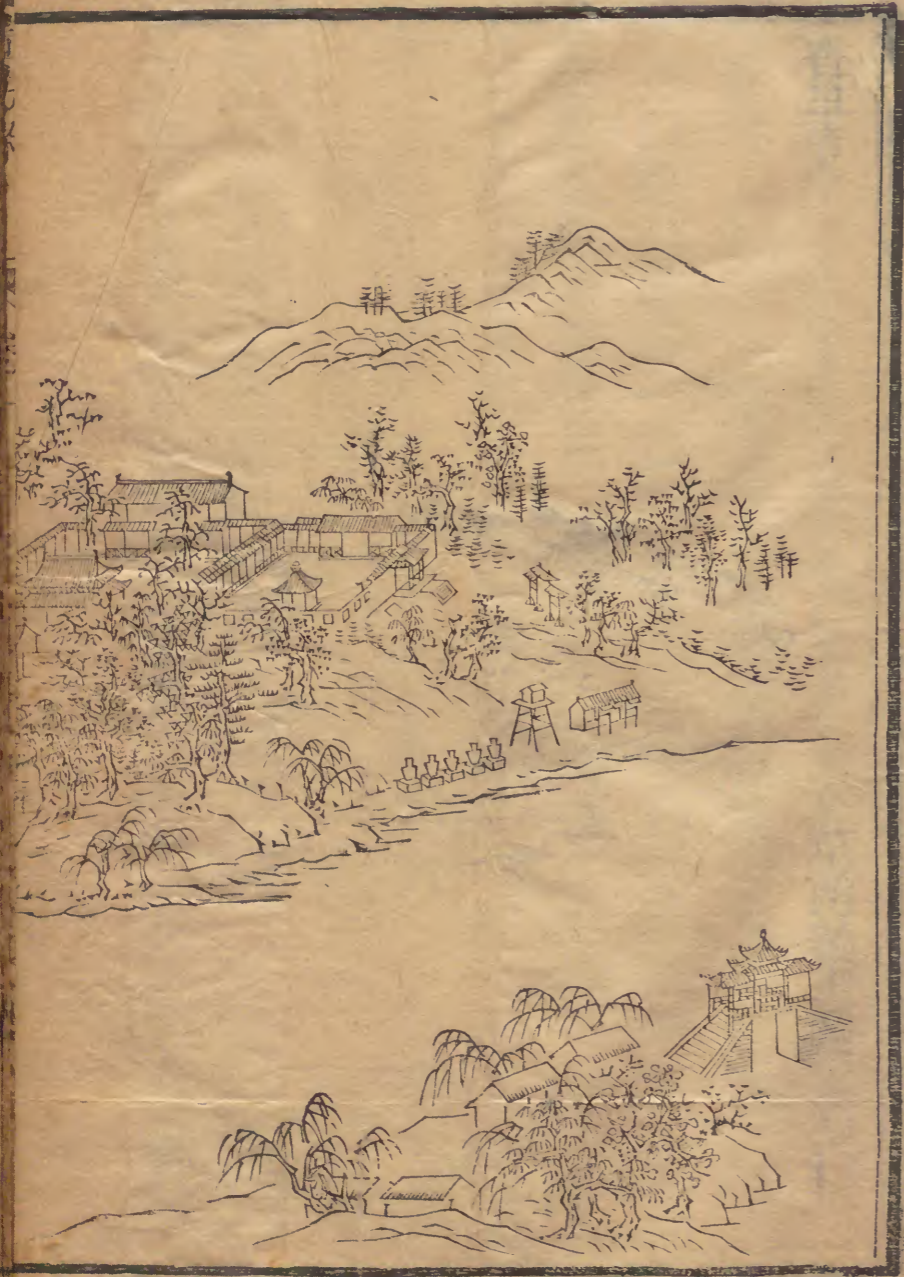
陽瀆郡志稱山陽溝河名不一徒復無常郡縣志乘載而弗詳

今按廟前之河即唐寶歷二年鹽鐵使王播奏自城南閘門西

七里港向東屈曲取禪智寺橋通舊官河開鑿一十九里之河
 也是廟靈異殿前石爐無頂以香投之即成灰燼爐下一水竅
 天雨積水不竭有沙漲起水中色如銀康熙間居人輒借沙淘
 銀許願繳還乃獲銀後借眾還少沙漸隱今則有借元寶之風
 以紙為鈔借一還十主庫道士守之酌神銷除每歲春香火不
 絕謂之財神勝會連編而來爆竹振喧簫鼓竟夜及歸各持紅
 燈上簇送子財神四金字相沿成習

小五臺在官河東岸土阜隆起為蜀岡伏脉處如龍之昂角

御製詩有伏龍知有角句又土阜縱無奇名與清涼配句上
 有五臺寺 聖祖賜名香阜寺又名香清楚扁 上賜



香阜寺



草河錄上圖二五十一

臺麓化成扁紺宇晴空翠嵐浮蜀阜祇林香靄禪月湛邗流一
聯寺由上方寺 御道至高公渡鎖編爲橋過官河東岸華表
二一曰華封獻祝一曰雲蒸霞蔚寺中門殿堂寢制凡五楹左
右廊翼百數十間寺左 宮門三楹甬道上行殿三楹乃 坐
落工程做法是地本爲 大營因天寧寺增建 行宮乃改是
爲 坐落復由東岸過渡抵西岸高橋馬頭 御製詩注云
從香阜寺易輕舟由新河直抵天寧門行宮乃衆商新開旣表
敬公之心且以工代賑卽此地也

黃金壩在府城西北嘉靖維揚志謂爲黃巾壩久廢今在府城
北高橋東以蓄內河之水土惡不能堤故以薪代壩上皆魚市

郡城居江淮之間南則三江營出鱮魚瓜洲深港出鮫刀魚北則艾陵甓社邵伯諸湖產魚尤衆由官河乘風而下城肆販戶于此交易肆中一日三市早挑中挑晚挑皆沿湖諸村鎮中人爲之村鎮設行漁戶取魚自行交易挑者輸于城中其行若飛或三四十里多至六七十里俄頃卽至以行之遲速分優劣鱮魚白魚鯽魚爲上鯉魚季花魚青魚黑魚次之鰲魚羅漢魚爲下其蒼鰻勒魚紅蓼魚鞋底魚則自海至也蟹自湖至者爲湖蟹自淮至者爲淮蟹淮蟹大而味淡湖蟹小而味厚故品蟹者以湖蟹爲勝壩上設八鮮行八鮮者菱藕芋柿蝦蟳蜊蠓羅蔔魚另有行在城內

淮南魚鹽甲天下黃金壩爲郡城鮑魚之肆行有二曰鹹貨曰醃切地居海濱鹽多人少以鹽漬魚納有福室糗乾成囊載入郡城謂之醃臘船到上行黑鮫白鮫委積塵封黃鯊如寧波海鯉如武昌大者鯊皮有珠文肥甘可食小者以竹貫爲乾成鮓最小爲銀魚沿海拾螿鮮者跑之不能跑者乾之其肥在鼻海魚割其翼曰魚翅蛇魚割其肉曰蛇頭其裙曰蛇皮石首春產于江秋產于海故狼山以下人家八月頓頓食黃魚也風乾其鮓曰鮓木經需之以聯物者取鮓爲甫曰臚以鹽冰之曰醃魚子凡此皆行貨也行貨半入于南貨業南貨者多鎮江人京師稱爲南酒所販皆大江以南之產又署其肆曰海味

高橋在城東北五里嘉靖維揚志謂之上方磚橋漕河通志云
改名北來橋南北跨古邗溝正統十二年僧如珩募造蓋云上
方磚橋者以橋屬之上方寺也云北來橋者以橋屬之北來寺
也漕河通志改名注明僧如珩募造則是僧爲北來寺僧可知
國朝府志云今名高橋故因之

新河古名市河嘉靖維揚志云在府治東二十步由南水門至
北水門城外四圍皆通舟國朝府志云市河自府城便益門外
高橋運河口起歷保障河硯池口至南門外出二道溝而接運
河又自便益門弔橋起繞城東北一從新城拱宸門水關至挹
江門水關出針橋而接運河一從舊城北水關至南水關出嚮

水橋而東接運河明嘉靖間巡鹽御史吳悌同知府劉宗仁開
濬萬歷知府吳秀重濬 國朝知府金鎮復濬後又濬保障河
以瀕內河之水皆今之所謂新河 御製詩注云從香阜寺
易輕舟由新河直抵天寧門行宮今因之是地新河卽自高橋
至硯池之市河故道辛未濬深兩岸設檔點景名其景曰華祝
迎恩故又謂之迎恩河又此河舊爲運草入城便道故又謂之
草河河自高橋起至迎恩亭下分爲二支一支北去出長春橋
入保障一支南去出鞠橋抵北門

高橋馬頭在橋下有棧有棧畫舫集焉

御製詩云畫舫于

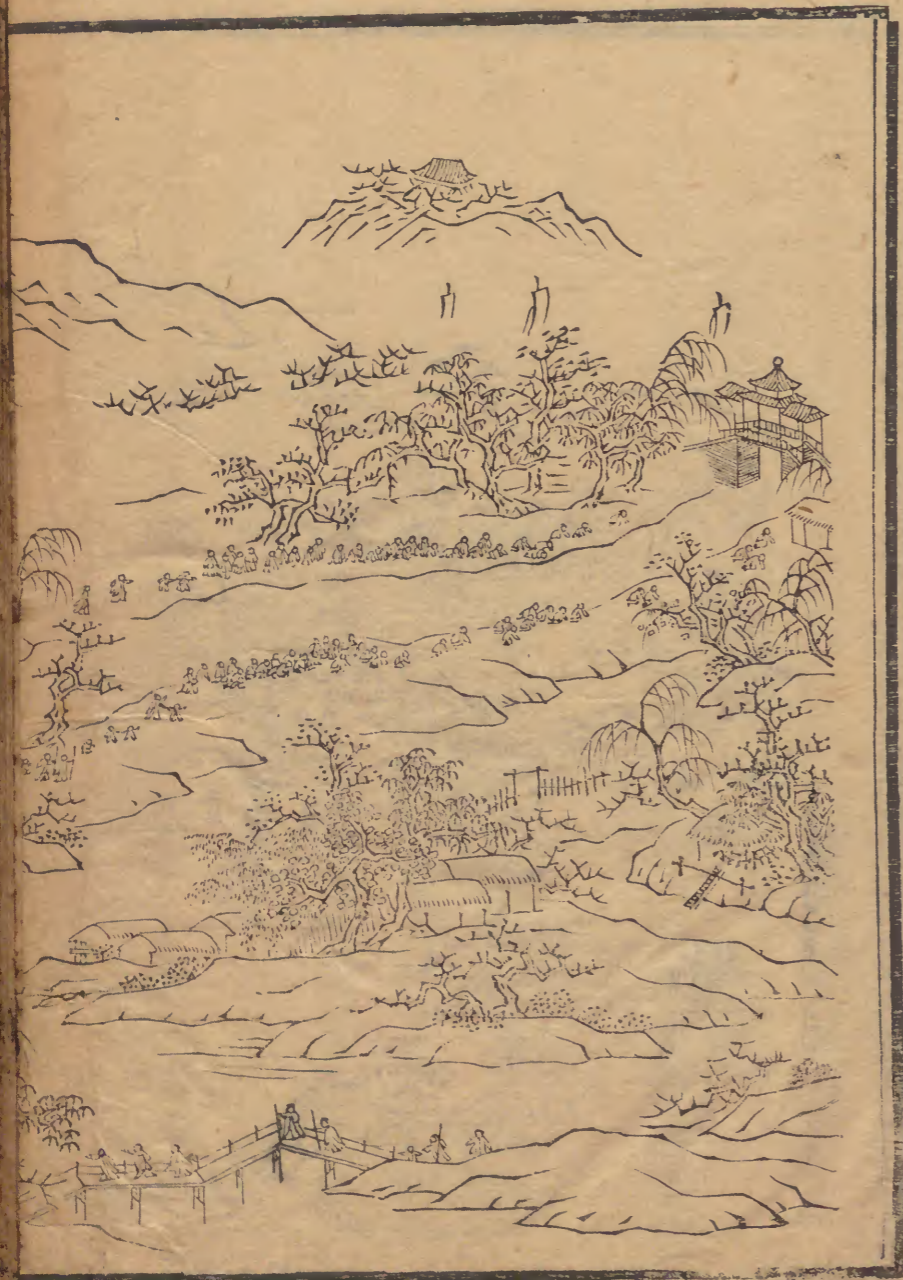
斯易卽此地也湖上有十二馬頭小舸大舸皆屬畫舫若園有

家艇寺有僧舟嶼有渡楫及柴草糞水等船十二馬頭弗收焉
迎恩橋俗名鳳凰橋橋距高橋二里東西跨草河 國朝府志
云俗呼迎門橋久圯雍正五年邑人陸時達重造按嘉靖維揚
志中宋三城宋大城明揚州府城隍三圖皆有迎恩橋宋三城
圖是橋在大城內開明橋之下小市橋之上過小市出北門爲
夾城出夾城爲寶祐城今小市橋在葉公橋之下可知昔之迎
恩橋當在葉公橋左右又宋大城圖迎恩小市二橋之東爲壽
寧街街北有章武殿壽寧街卽今天寧寺後街章武殿卽在今
建隆寺內以此二者攷之則今之小市橋與古之小市橋非二
地而古之迎恩橋當在今葉公橋左右更無疑矣又宋大城由

南至北有五橋爲太平通泗開明迎恩小市明城由南至北亦
有五橋爲新橋太平通泗文津開明以此攷明之于宋城已南
徙南增新橋于城內北割迎恩小市二橋于城外其小市橋今
昔非二地而昔之迎恩當在葉公橋左右無疑矣今建磚橋于
高橋下復名迎恩亦存古之遺意也

華祝迎恩爲八景之一自高橋起至迎恩亭止兩岸排列檔子
淮南北三十總商分工派段恭設香亭奏樂演戲迎 鑿于此
檔子之法後背用板牆蒲包山墻用花瓦手卷山用堆砌包托
曲折層疊青綠太湖山石雜以樹木如松柳梧桐木日紅綉毬
綠竹分大中小三號皆通景像生工頭用綵樓香亭三間五座

三面飛簷上鋪各色琉璃竹瓦龍溝鳳滴頂中一層用黃琉璃
綵樓用香瓜銅色竹瓦或覆孔雀翎或用椶毛仰頂滿糊細畫
下鋪櫻覆以各色絨瓊間用落地罩單地罩五屏風插屏戲屏
寶座書案天香几迎手靠墊兩旁設綾錦綵絡香襪案上爐瓶
五事旁用地缸栽像生萬年青萬壽蟠桃九熟仙桃及佛手香
櫞盤景架上各色博古器皿書籍次之香棚四隅植竹上覆錦
棚棚上垂各色像生花菓草蟲間以幡幢傘蓋多錦緞紗綾羽
毛大呢之屬飾以博古銅玉中用三層臺二層臺平臺三機四
權中寶蟻鐵每出一幹則生數節巨細尺度必與根等上綴孩
童襯衣紅綾襖袴絲絳緞鞞外扮文武戲文運機而動通景用



華祝迎恩



草河錄上圖二十九

音樂鑼鼓有細吹音樂吹打十番粗吹鑼鼓之別排列至迎恩
亭亭中雲氣往來或化而為嘉禾瑞草變而為荷雲醴泉
御製詩云夾岸排當實厭開殷勤難却衆誠殫却從耕織圖前
過衣食攸關為喜看

高橋迎恩橋作法同兩崖甃石鯨獸欄楯鏤鐫如玉中流駕木
貫鉄絳連之過橋亭雕簷峻宇出沒雲霞上可結駟下可方舟
過此南去有橋四為小迎恩橋小市橋葉公橋鞠橋小迎恩橋
鞠橋皆磚橋小市葉公皆石橋皆無過橋亭

自迎恩橋直行向西有邦上農桑杏花村舍平岡艷雪臨水紅
霞四段至長春橋而止自迎恩橋少西南行至北門橋止為草

河內支流亦稱草河

小迎恩橋在迎恩橋南自是越小市橋鞠橋會于北護城市河東岸有葉公墳傍花村畢園西岸爲北門外大街揚州街道以臨河者爲下岸如南北柳巷之街西半臨小秦淮中北小街之路東臨城河及此北門街路西臨艸河皆是是街上岸有建隆寺竹林寺鐵佛寺龍光寺靈鷲寺碧天觀茶庵木蘭分院天雷壇下岸有醉白園酒樓雙虹樓茶肆

郡城以園勝康熙間有八家花園王洗馬園卽今舍利庵卞園員園在今小金山後方家園田內賀園卽今蓮性寺東園冶春園卽今冶春詩社南園卽今九峯園鄭御史園卽今影園篠園

卽今三賢祠夢香詞云八座名園如畫卷是也卞園傳有王文簡聯云梅花嶺畔三山月宵市橋頭一草堂

小金山園如伏釜四圍環水遠近十里中皆埋鐵鏤古治水者以此壓水俗稱李王鍋近稱長春嶺爲小金山與此小金山異畢園在小金山後里許門前用竹籬圍大樹數十株廳事三楹額曰柳暗花明村舍方西疇聯云洗桐拭竹倪元鎮較雨量晴唐子西廳後住房三楹左廊有舫屋二三折在樹間右圃種桂構方亭李仙根書曰瑤圃馬曰瑄畢園詞云綠雲間住欄杆外似做出秋情態病骨年來差健在廢池吹穀野田方罫著眼都如畫小山招隱寒香墜鴈落吳天數聲碎喚艇支筇惟我輩碧

搖蕉影響分竹籟幽思今朝最

葉公墳明刑部侍郎葉公相之墓也墓後土阜高十餘丈前臨小迎恩河右有石橋土人稱之爲葉公橋相傳爲駱駝地其上石枋石几翁仲馬羊陳列墓道里人于清明時墳上放紙鳶擲瓦礫于翁仲帽上以下幸獲謂之飛壻重陽于此登高浸以成俗

北郊蟋蟀大于他處土人有鳴秋者善參養識草性著相蟲譜題曰鳴氏純雄秋以此技受知于歙人汪氏遂致富

傍花村居人多種菊薜蘿周而完若墻壁南隣北坨園種戶植連架接蔭生意各殊花時填街繞陌品水徵茶沈學子大成詩

云杖藜城外去一徑入烟村碧樹平圍野黃花直到門亂雅投屋背老特繫籬根寂寞深秋意王蒙小筆存

建隆寺揚州八大刹之一八刹建隆天寧重寧慧因法淨高旻靜慧福緣也寺在寧壽街堂子巷山門大殿後有章武殿兩廡有庫庖庖漏方丈有連理栢一株宋時第寺之甲乙建隆爲巨

本朝已圯乾隆乙丑華山僧宗森開法重興歙人黃氏因感異夢發願建如舊規廟已落成欲于大殿書大雄之殿四字字長丈許以千金索曾貫之書貫之弗許布客某分四字書之以大之二字皆少筆宜結體厚重雄殿二字多畫宜結體瘦勁使各相稱書成合之今之殿額是也宗森字品木姓張氏海寧人

父嗣寧知有宿因捨入安因寺爲僧既長移主石塔寺恭逢

世宗開藏經館品木與焉事竣求龍藏供奉寺中乃入

華山依方丈長老海公留爲首座華山爲律門祖庭品木佐理
內外應接雲水海公倚毘得人後來江北乃至建隆爲常住大
律師傳徒復顯

龍光寺在北門街顧家巷

聖祖賜香臺二字額竹林寺

在北門街南古壽寧街

聖祖賜五言詩一幅今二寺皆

在重寧寺後鐵佛寺在堡城本楊行密故宅先爲光孝院僧伽
顯化第二處方丈內有梅三株中一株兼三色遠近多紅葉諸
暨陳洪綬字章侯嘗攜妾淨髮往來看紅葉命寫一枝懸帳中

指相示曰此揚州精華也後江春于寺西築秋集好聲寮別墅
僧古水工于詩壽安寺在大儀鄉謂之北壽安木蘭分院爲城
內石塔寺下院竹柏最幽僧誦茗工于詩

碧天觀在北門街雍正間最盛里人許庭芳修真于是後爲真
人府法官後樓存貯降伏鬼妖符火瓦礫極多今已墟矣每逢
陰霾黑夜居者時聞饒吹聲自後樓出山門墟地危墻神像尙
存北門乞兒多宿其下一日日中歸憇宿處見諸神像瞳人炯
炯屢瞬不已乞兒驚走及晚安宿如故

天雷壇在小金山後初某祀呂祖甚虔將立壇祈于呂祖乩指
今地使立之某曰是地爲菜園汚甚乩曰吾已遣五雷將擊之

矣某遂營度今壇地選吉開工及期雷自地出擊之聲五盡翻
汚泥爲黃土高七尺居人買之因名是壇爲天雷某居壇修煉
爲羅天醮凡四十九日時有白鶴二十四雙蟠舞空中繼有元
鶴四雙飛來蟠舞如白鶴狀良久一鶴黃色來懸于半空移時
乃去闔郡士民見之以爲靈感所致因作降鶴圖又製木鶴狀
黃鶴之態太守金葆誅其事遂顏其壇曰黃鶴飛來降鶴後徹
供物中有時大彬砂壺蓋與口合如膠漆不能開搖之中有水
聲斟之無點滴數十年如一日迨醮畢天忽雷擊木鶴說者謂
木鶴俟醮滿輒能飛以雷擊故不能飛至今木鶴尙存惟首能
運動以定時刻子時首向外午時首向內因名曰子午鶴

靈鷲庵在碧天觀後向爲天寧下院且和尚字貫谿居是庵工
詩與詩人朱笈友善愛畜貓與貓同寢數十年一夜爲貓噬死
庵遂廢

浴池之風開于邵伯鎮之郭堂後徐寧門外之張堂效之城內
張氏復于興教寺效其製以相競尙由是四城內外皆然如開
明橋之小蓬萊太平橋之白玉池缺口門之螺絲結頂徐寧門
之陶堂廣儲門之白沙泉埂子上之小山園北河下之清纓泉
東關之廣陵濤各極其盛而城外則壇巷之顧堂北門街之新
豐泉最著並以白石爲池方丈餘間爲大小數格其大者近鑊
水熱爲大池次者爲中池小而水不甚熱者爲娃娃池貯衣之

五方金 卷一 三四
賸環而列于廳事者爲座箱在兩旁者爲站箱內通小室謂之
暖房茶香酒碧之餘侍者折枝按摩脩極豪侈男子親迎前一
女入浴動費數十金除夕浴謂之洗邈邈端午謂之百草水
北郊酒肆自醉白園始康熙間如野園治春社七賢居且停車
之類皆在虹橋壺觴有限不過游人小酌而已後里人韓醉白
于蓮花塹構小山亭游人多于其家聚飲因呼之曰韓園迨醉
白死北門街構食肆慕其名而書之謂之醉白園園之後門居
小迎恩河西岸畫舫多因之飲食焉

雙虹樓北門橋茶肆也樓五楹東壁開牖臨河可以眺遠吾鄉
茶肆甲于天下多有以此爲業者出金建造花園或鬻故家大

宅廢園爲之樓臺亭舍花木竹石杯盤匙筯無不精美轅門橋
有二梅軒蕙芳軒集芳軒教場有腕腋生香文蘭天香塹子上
有豐樂園小東門有品陸軒廣儲門有雨蓮瓊花觀巷有文杏
園萬家園有四宜軒花園巷有小方壺皆城中葦茶肆之最盛
者天寧門之天福居西門之綠天居又素茶肆之最盛者城外
占湖山之勝雙虹樓爲最其點心各據一方之盛雙虹樓燒餅
開風氣之先有糖餡肉餡乾菜餡莧菜餡之分宜興丁四官開
蕙芳集芳以糟窖饅頭得名二梅軒以灌湯包子得名雨蓮以
春餅得名文杏園以稍麥得名謂之鬼蓬頭品陸軒以淮餃得
名小方壺以菜餃得名各極其盛而城內外小茶肆或爲油錠

餅或為饊兒糕或為松毛包子茆檐葦門每旦絡繹不絕

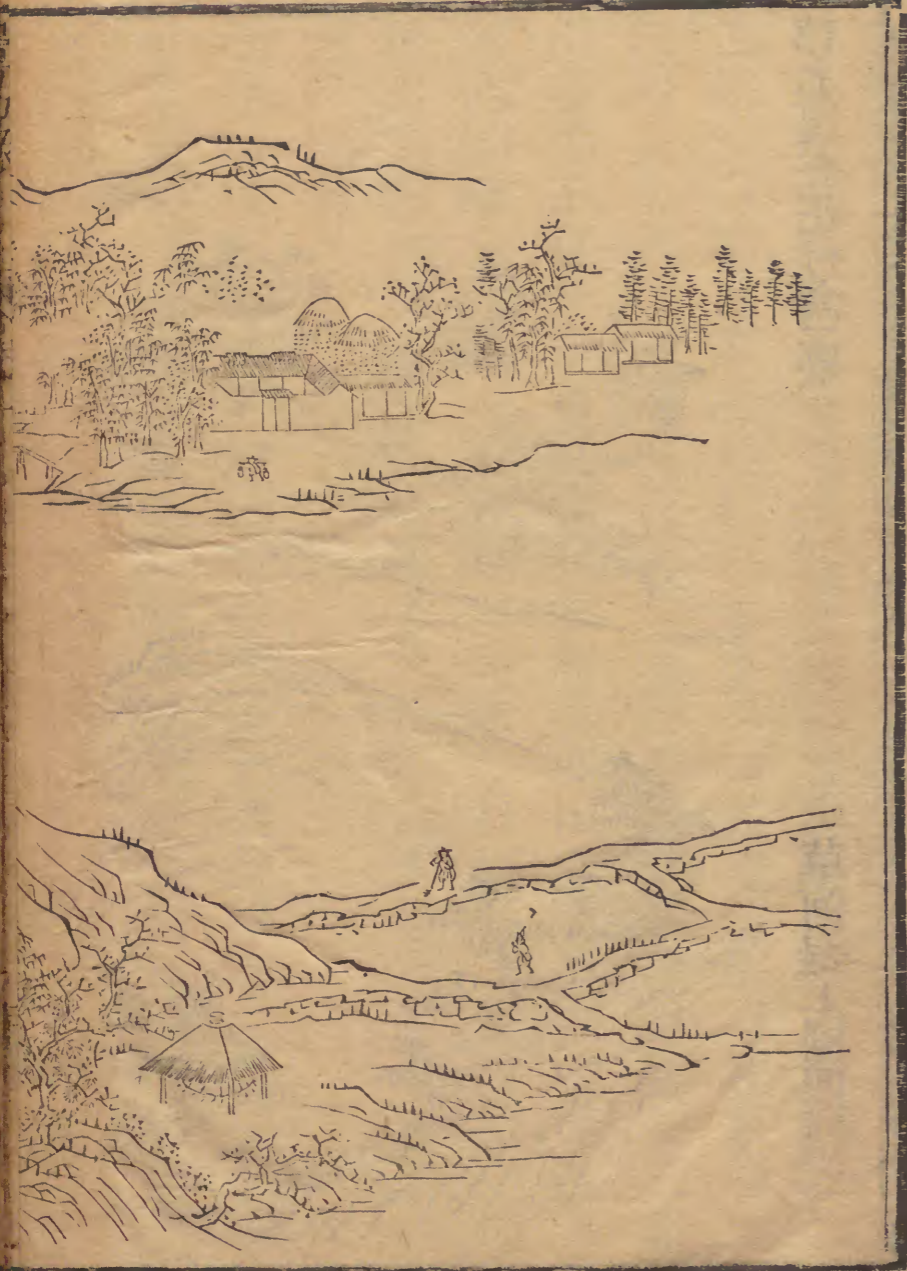
自小迎恩橋至此為草河支流在南則接城河為城闈清梵矣

詳見城北錄

邢上農桑杏花村舍二景在迎恩河西仿

聖祖耕織圖

做法封隈為岸建倉房儲餉橋報豐祠祠前擊鼓吹幽臺左有
礮房右有浴蠶房分泊房綠葉亭亭外桑陰鬱鬱時聞斧聲樹
間建大起樓樓下長廊至染色房練絲房房外為練池池外有
春及堂堂右有嫫祖祠經絲房聽機樓樓後有東織房紡絲房
房外板橋二三折至西織房成衣房接獻功樓自此以南一片
丹碧塞破烟霧盡在長春橋外矣



邗上農杏花村舍景



草河錄上圖四十五

西岸矮屋比櫛屋前地平如掌輓軸參橫草居霧宿豚柵雞栖
繞屋左右開田數頃農具齊發水車四起地功不行秧針刺出
雞頭菱角熟干池沼葭菼蒼然遠浦明滅打穀之譟盈于四野
山妻稚子是任是負其瓴甕柴廂屹如山立者倉房也集唐人
句為對聯云厥庾千箱在薛存誠芳華二月初趙冬曦集句始于盧
雅雨轉運見曾徵金棕亭博士兆燕集唐人句為園亭對聯亦
間用晉宋人句

報豐祠以祀先世之始耕者殿前後三楹廡殿各二聯云息饗

報嘉瑞顏延年膏澤多豐年曹植祠外建戲臺顏曰擊鼓吹豳土人

報功演劇在于是聯云川原通霽色皇甫冉簫鼓賽田神王維

礮房春揄簸蹂地也聯云巖端白雲宿何遜屋上春鳩鳴王維邦上農桑止於此

杏花村舍自浴蠶房始河至此愈曲愈幽鷗鷺往來清風泛于

樽俎高柳映人家奇松觀樓閣由礮房屋角至浴蠶房聯云金

屋瑤筐開寶勝崔日用小橋流水接平沙劉兼過此有小水口上覆

板橋過橋至綠桑亭堤隨河轉屋亦西斜為分箔房聯云樹影

悠悠花悄悄曹唐羅衫曳曳繡重重王建大起樓接于分箔房尾竹

木護村邱園自適巔風作力披闌而入聯云碧樹紅花相掩映

慈恩寺仙天香瑞彩合細縵溫庭筠

蜀岡諸山之水細流縈折潛出曲港宣洩歸河大起樓南以池

分之千絲萬縷五色陸離皆從此出謂之練池池之東西以廊

繞之東繞于染色房止聯云染就江南春水色白居易結成羅帳

連心花童西繞于練絲房止聯云舊絲沉水如雲影李賀籠竹和

烟滴露梢杜甫江南染房盛于蘇州揚州染色以小東門街戴家

為最如紅有淮安紅本蘇州赤草所染淮安湖嘴布肆專鬻此

種故得名桃紅銀紅靠紅粉紅肉紅即韶州退紅之屬紫有大

紫玫瑰紫茄花紫即古之油紫北紫之屬白有漂白日白黃有

嫩黃如桑初生杏黃江黃即丹黃亦曰緹為古兵服蛾黃如蠶

欲老青有紅青為青赤色一曰鴉青金青古皂隸色元青元在

緞縑之間合青則為鮑艷蝦青青白色沔陽青以地名如淮安

紅之類佛頭青卽深青太師青卽宋染色小缸青以其店之釘
名也綠有官綠油綠葡萄綠蘋婆綠葱根綠鸚哥綠藍有潮藍
以潮州得名睢藍以睢寧染得名翠藍昔人謂翠非色或云卽
雀頭三藍通志云藍有三種蓼藍染綠大藍淺碧槐藍染青謂
之三藍黃黑色則曰茶褐古父老褐衣今誤作茶葉深黃赤色
曰駝茸深青紫色曰古銅紫黑色曰火薰白綠色曰餘白淺紅
白色曰出爐銀淺黃白色曰密合深紫綠色曰藕合紅多黑少
曰紅綜黑多紅少曰黑綜二者皆紫類紫綠色曰枯灰淺者曰
硃墨外此如茄花蘭花粟色絨色其類不一元滋素液赤草紅
花合成帥昧經緯艷異凡此美名皆吾鄉物產也練池以西河

形又曲岸上建春及堂四面種老杏數十株鉄幹拳而擁腫飛

動聯云夕陽楊柳岸李微雨杏花村李

嫫祖祠祀馬頭娘也聯云明堂靈響期昭應王昌齡桑葉扶疎問

日華曹唐昔傳嫫爲黃帝正妃又作雷爲雷祖次妃皆不可考

祠右沼堤種竹竹後長廊數丈廊竟橫置小舍三間爲經絲房

經機所持絲也聯云輦穀疏羅共蕭屑溫庭筠霏紅杏翠晚氛氳

孟浩然屋右接聽機樓聯云繡戶夜攢紅燭市韋莊縹絲聲隔竹籬

問斯

樓臺疏處栽桑樹數百株濃綠蔭坂下多野水分流注沼沼旁
爲紡絲房與經絲房對居其右織房十餘間以東西分東織房

聯云露氣暗聯青桂色李商隱天孫為織錦雲裳蘇軾西織房聯云

花鬢柳眼如無賴李商隱蕊亂雲濃相間深溫庭鈞

成衣房十餘間紡磚刀尺聲聲相聞聯云越羅蜀錦金粟尺杜甫

寶殿香娥翡翠裙戎昱

獻功樓五楹聯云青筐葉蓋蠶應老溫庭鈞剪綵花時燕始飛劉憲

杏花村舍止于此平時園墻版屋盡皆撤去居人固不事織惟

蒲漁菱芡是利間亦放鴨為生近年村樹漸老長堤草秀樓影

入湖斜陽更遠樓臺疎處野趣甚饒也是地為臨水紅霞之對

岸稍南則長春橋矣

平岡艷雪在邗上農桑之對岸臨水紅霞之後路迎恩河至此



平岡艷雪



草河錄上圖五十八

水局益大夏月蒲荷作花出葉尺許開紅一舸盤旋數十折總
不出裏橋外橋中其上構清韻軒前後兩層粉垣四週修竹夾
徑為園丁所居山地種蔬水鄉捕魚採蓮踏藕生計不窮余每
愛此地人家本色清言尋常茶飯絕俗離世令人憮然

自清韻軒後梁空磴險山徑峭拔游人有攀躋偃偻之難有艷
雪亭聯云苔染渾成綺皮日休春生卽有花馬戴

水心亭在艷雪亭之側築土為堵一溪遶屋聯云楊柳風來潮
未落趙牧梧桐葉下雁初飛杜牧

漁舟小屋居平岡艷雪之末湖上梅花以此地為勝蓋其枝枝
臨水得疎影橫斜之態集杜聯云水深魚極樂雲在意俱遲再

南為臨水紅霞

終

揚州畫舫錄卷二

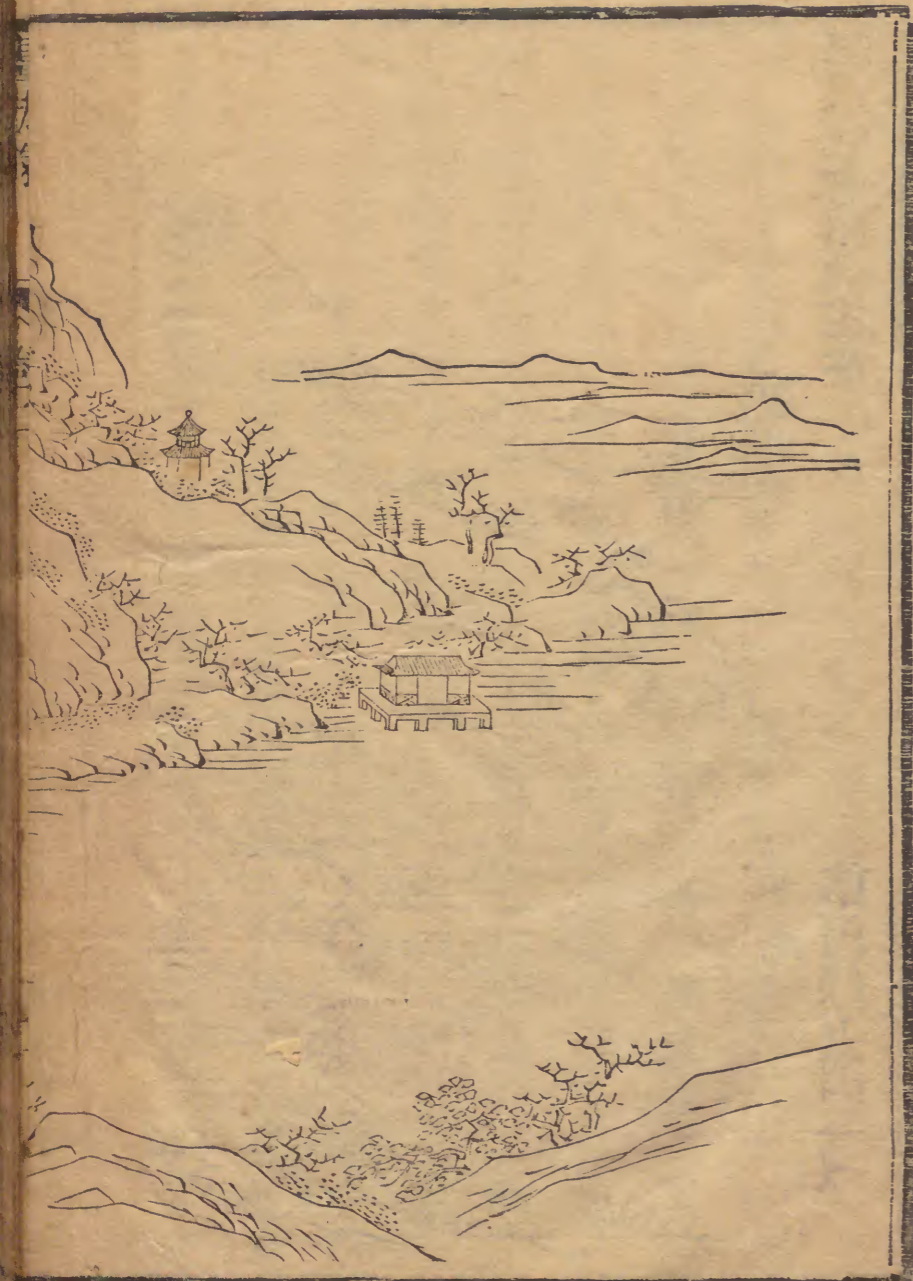
草河錄下

儀徵 李斗 著

臨水紅霞卽桃花庵在長春橋西野樹成林溪毛礙漿茅屋三四間在松楸中其旁厝屋鱗次植桃樹數百株半藏于丹樓翠閣倏隱倏見前有嶼上結茅亭額曰螺亭亭南有板橋接入穆如亭亭北砌石爲堦坊表插天額曰臨水紅霞折南爲桃花庵大門三楹門內大殿三楹殿後飛霞樓三楹樓左爲見悟堂堂後小樓又三楹爲僧舍庵之檀越柴賓臣延江寧僧道存居之樓右小廊開圓門門外穿太湖石入廳事復三楹額曰千樹紅

霞庵中呼之爲紅霞廳迤東曲廊數折兩亭浮水小橋通之再東曰桐軒右爲舫屋又過橋入東爲枕流亭穿曲廊得小室曰臨流映壑室外無限烟水而平岡又雲起矣平岡爲古平岡秋望之遺阜北郊土厚任其自然增累成岡間載盤礴大石石隙小路橫出岡燒中斷盤行縈曲繼以木棧倚石排空周環而上溪河繞其下愈繞愈曲岸上多梅樹花時如雪故庵後名平岡艷雪

桃花庵僻處長春橋內過橋沿小溪河邊折入山徑峭嶮難行小澳夾兩陵間嶼亦分而爲兩左右有螺亭穆如亭嶼竟琢石爲塔庵門額爲朱思堂轉運所書溪水到門可以歛身汲流漱



臨水紅霞郎桃花巷



草河錄下圖一又

齒中多水鳥白毛初滿時得人稀水深之樂
湖上園亭皆有花園爲蔚花之地桃花庵花園在大門大殿塔
下養花人謂之花匠時養盆景蓄短松矮楊杉栢梅柳之屬海
桐黃楊虎刺以小爲最花則月季叢菊爲最冬于暖室烘出芍
藥牡丹以備正月園亭之用盆以景德窰宜興土高資石爲上
等種樹多寄生剪了除隸根枝盤曲而有環抱之勢其下養苔
如鍼點以小石謂之花樹點景又江南石工以高資盆增土疊
小山數寸多黃石宜石太湖靈璧之屬有北有岫有罅有杠蓄
水作小瀑布傾瀉危溜其下空處有沼畜小魚游泳响籟謂之
山水點景

大殿供大悲佛四圍紅闌殿前右楹門構靠山廊廊外多竹夏
可忘暑殿後簷左楹山墻門外為茶室通僧厨

飛霞樓在大殿後一層樓前老桂四株繡毬二株秋間多白海

棠白鳳仙花聯云四野綠雲籠稼穡杜荀鶴九春風景足林泉薛稷

紅霞廳面河後倚石壁多牡丹廳內開東西牖東牖外多竹西

牖外凌霄花附枯木上婆娑作蔭夏間池荷盛開園丁踏藕來

者時自廳上送入廳前多古樹有擎雲攫石之勢樹間一桁河

路橫穿而來河外對岸平原如掌直接蜀岡三峯白塔紅廟朱

樓粉郭了在目前

見悟堂在飛霞之左聯云花藥繞方丈常建清流湧坐隅元結是堂

為庵僧方丈僧道存字石莊上元人雜染江寧承恩寺蓮香社

因湖上建三賢祠延石莊為住持迨石莊為淮陰湛真寺方丈

以三賢祠付其徒竹堂迨石莊卸湛真寺徙是庵遂迎三賢神

主于庵之桐軒其時竹堂亦下世自是三賢祠復為條園石莊

則獨居是庵矣石莊工畫善吹洞簫其徒西崖竹堂古濤皆工

畫自是庵以畫傳竹堂兼工刻竹根圖書與潘老桐齊名孫甘

亭畫如其師詩人朱笈與之善甘亭之徒善出字小石善彈琴

工畫側柏樹竹堂以上皆上元人甘亭以下皆揚州人因蓮香

社為石莊祖堂故令其裔開爽居之

見悟堂後樓額曰蓮香閣石莊自署名也閣為石莊所居所蓄

玩好有三一大筆筒倒署摺疊扇數百柄皆故人贈答積自六
七十年一紫竹簫長二尺一寸九節五孔肩樂園亮工題曰虞
帝製音王褒作賦仲謙取材乃爲獨步一瘦瓢細毛如拳髮滑
澤如秋水色如紫糖圓如明月不在蔣若柳柳經諸品之下
是地多鬼狐庵中道人嘗見對岸牌樓予而行又見女子半
身在水忽有吠犬出竹中遂失所在又一夕有二犬嬉于岸一
物如犬而黑色口中似火燄長尺許立噉二犬去又張筠谷嘗
乘月立橋上聞異香有女子七八輩皆美姿互作諧語喧笑過
橋漸行漸遠影如淡墨黃秋平庵中夜坐詩云黃狐拜月四更
時螢火光青烏繞枝世上可憐白日短輸他鬼唱鮑家詩

壬子除夕石莊死死之前一夕畢園居人見師衣白袷衣桐帽
棕鞋手柱方竹杖往萊蕪灣大路去呼之不應忽憶師已病半
月矣自是草河人家皆卜師將西歸師在日蓄一貓及師死卧
遺鳥中七日不食而斃甘亭葬之庵後門外呼之曰義貓墳是
年正月十五夜一船自長春橋來撒幔無客惟一人立船尾搖
櫓而行至則師也菴中人見之跪哭不忍視而歛乃直下神色
自若無顧盼意是日承恩寺大殿作上元會一僧見師立二山
門托其寄信蓮香社僧開爽令其出出則杳無人焉城中葉含
青秀才逢恩于六月中病垂死恍惚至萬山中扶頭軟脚百體
不快忽遇師攜手至塔廟深處身如御風入一草堂額上有十

一字云此地有崇山峻嶺茂林脩竹由堂入禪房又有額上書空空如也四字兩旁聯句云溪聲閒處安詩几山翠濃中置畫床其下几榻筆硯宛然如舊遊與之語舊事移時甚暢含青作詩云柱杖尋詩扣竹關雨餘青擁一房山此間真是神仙地乞坐蒲團不欲還師和詩曰結屋松門不閉關也留風月也留山君家本有逍遙地莫謾勾留且自還促之行送至山下一揖而覺病遂霍然失體矣

石莊畫以查二瞻爲師所與交皆名家惟不善作書故凡題識皆所交書家代作於是僧窩而爲書畫舫矣揚州書畫極多兼之過客往來代不乏人攷之志乘書畫無專門皆附入方伎部

而康熙府縣志所載不過數人雍正縣志得十三人較前畧多迨甘泉分縣修志得六十六人而國朝畫家不過十四人皆揚州土著書家不過三人則其遺失多矣茲自國初迄今各名家先畫後書附錄于此至會館於各工商家者則另附錄于諸園亭之後

孫蘭江都人工書畫精于天文詩學深邃著輿地隅說四卷其友畢銳爲武弁工畫山水

徐又陵字坦庵畫花卉有天趣工詩詞製曲有坦庵六種又著蝸亭雜記青白眼諸書

宗元鼎字定九號梅岑別號小香居士又號賣花老人工畫着

色山水

施原工山水晚居北湖性好嘯蓄驢數十凡有客至與客騎驢
談論田間道左罄咳風生因畫驢成神品謂之施驢兒

李寅字白也江都人與蕭靈曦齊名畫桃花楊柳圖稱神品載
在縣志

湯禾字秋穎江都人工花卉點染得生趣謂可參趙昌名筆曾
繪香阜寺菩提樹圖進 呈載縣志

唐志契揚州人精繪事與寄所託便齋糧遊名山大川經月坐
卧其下故畫筆蕭散清遠有元人風著繪事微言弟志尹花鳥
得呂紀王偕之傳時稱二唐事載江南通志

宗灝字開先江都人工山水見歷代畫家姓氏韻編

朱珏字二玉江都人工人物山水花草見畫法紀事

李翊如字祚銘江都人工山水見歷代畫家姓氏韻編

張獅字子雨廣陵人工人物山水花鳥見畫法紀年

桑身字楚執揚州人工山水見歷代畫家姓氏韻編

王璽字鶴里揚州人工山水蘭石見歷代畫家姓氏韻編

蕭晨字靈曦江都人以人物擅長神理具足不屑屑于步趨前
人詩在倪黃之間

胡春生字夏昌一字赤岸工水墨山水寸軸萬里烟雲變態隨
手出沒載縣志

馬驥江西人工山水有元人矩矱為揚州清軍同知載在侯肩復畫徵錄

王雲字漢藻揚州人工筆樓閣學小李將軍以宋冢宰犖薦待詔畫苑比之閻立本丹青云

趙有彬字岷江揚州生員工書畫與龔半千查二瞻齊名

禹之鼎字上吉號慎齋江都人工人物幼師藍瑛後出入宋元遂成一家寫真多白描不襲公麟之舊而用吳生蘭葉法兩顧微用脂頰暈之娟媚古雅曾為澤州相國寫水亭翫鶯園康熙中授鴻臚寺序班遂歸洞庭朱竹垞有送之出都詩

顛道人江寧人流寓揚州善飲酒醉後作畫任意揮灑山水花

心圖

卉皆有奇趣

釋道濟字石濤號大滌子又號清湘陳人又號瞎尊者又號苦瓜和尚工山水花卉任意揮灑雲氣迸出兼工墨石揚州以名園勝名園以墨石勝余氏萬石園出道濟手至今稱勝蹟次之張南垣所壘白沙翠竹江村石壁皆傳誦一時若近今仇好石壘怡性堂宣石山淮安董道士壘九獅山亦藉藉人口至若西山王天於張國泰諸人直是石工而已

江都文命時工畫蘭以羊豪筆蘸墨寫之佐以竹石自言與可後無傳人至已而盡得其法性孤傲隱于湖中故傳之不遠畫徵錄以文命時之蘭比吳秋聲之竹黃筠庵之石云三家之法

會而通之足成一家未深知文蘭者也命時傳于子秋陵秋陵傳于其甥焦潤潤之後蓋無傳焉

虞沅字晚之江都人工花卉翎毛勾染工整得法

查士標字二瞻號梅壑散人與華亭同干支又號後乙卯生休寧人居江都性迂家多古銅器及宋元人真蹟書法華亭畫初學倪高士後參以梅花道人董文敏與孫逸汪之端釋洪仁稱四家延王石谷至其家乞潑墨作雲西雲林大癡仲圭四家筆法蓋有所取資也晚年不遠姬侍晚起最遲凡應酬臨池揮灑必于深夜不以為苦而筆更超邁真窺元人之奧作獅子林冊宋漫堂寶之為立傳並序其詩年八十四葬山麓死後百年查

觀察淳訪其墓為之封樹焉

袁江字文濤江都人善山水樓閣初學仇十洲中年得無名氏臨古人畫遂大進

張宗蒼字默存一字墨岑號篁村吳縣人山水出黃尊古之門以畫供奉 內庭

蔡嘉字松原丹陽人花卉山石翎毛稱逸品予嘗于黃園觀所畫扇面豆棚閒話圖村落溪山茅屋里舍人物鬚眉神理具足鮑楷字端人號棠村又號去邪子嘉興人遷居揚州少工花草師法南田後客沈凡民署畫山水不用稿疏朗秀潤得古人意孫人俊字瑤原江寧人以畫驢得名山水學巨然畫古樹皴染

得古人法則

熊維熊字偉男歲貢生一歲七試皆第一王文簡特置國士之目工詩畫著瓜洲貞烈志

丁裕字文華號石門工花卉與禹之鼎齊名吳雲從之學子芳字芳杜以時文見知於陸麟度師為名諸生覽字葦江號曠亭皆工畫

方士庶字洵遠號小師歙縣人早年畫山水運筆構思天機迅發中年受學于黃尊古氣韻駘宕有出塵之目年未五十而死門人黃溱字正川號山臞徐柱字桐立號南山樵人皆小師嫡派

高翔字鳳岡號西唐甘泉人善山水高甲字幹亭鳳岡之姪善花卉尤工八分

汪士慎字近人工八分書畫花卉與張乙僧金勛齊名

鄭燮字克柔號板橋興化人進士蘭竹石稱三絕工隸書後以隸楷相參自成一派關帝廟道士吳雨田從之學字可以亂真李勉字嘯村上江人工花卉翎毛來揚州居賀園

李鱣字宗揚號復堂興化孝廉官知縣花鳥墨林長縱橫馳騁不拘繩墨而得天趣往來揚州與賀吳村友善其時陳撰字楞山寫生與鱣齊名陳馥字松亭戴禮字石屏皆從學焉

金農字壽門號冬心仁和人從事於畫涉古即古脫畫家之習

畫竹師竹石老人號稽留山民畫梅師白玉蟾號昔耶居士畫馬自謂曹韓法趙王孫不足道也畫佛像號心出家食粥飯僧花木奇柯異葉設色非復塵世間所睹蓋皆意爲之而托爲貝多龍窠之類

黃慎字躬懋號癭瓢福建人師上官周爲工筆人物久寓揚州晚年以粗筆畫仙佛徑丈許其工筆不可多得也題句法二王艸書

汪師虞字樵水湖北人畫牡丹稱逸品其徒陶鼎字立亭揚州人亦稱畫中能品

奚岡字鐵生浙江錢唐入往來揚州畫山水得唐宋人筆意

丹陽蔣璋字鐵琴居揚州畫大幅人物與癭瓢齊名尤工指頭善哥城中唱口宗之謂蔣派又呼之爲蔣勝子

伊齡阿字精一滿洲人官侍郎書學孫過庭工詩畫法梅花道人巡鹽兩淮時于扇面畫梅花蘭竹稱逸品至今勒于石

錢塘康濤字石舟號天篤山人又號蓮蓋峯頭不朽人又號茅心老人畫山水花卉翎毛工白描善書法

汪元麟字石恬休寧進士山水法梅道人以畫長隄春柳圖得名汪滌崖歙縣人畫學大癡嘗畫黃山圖于法淨寺之平樓

吳麇字栗園歙縣人山水學黃子久生平有古君子風居揚州汪貽士家其家有饒州景德鎮土窰產秘色器與唐熊年三窰

並稱謂之吳窰

仲鶴慶字松嵐泰州進士畫有生氣書卷盎然團時根宮國荷
李頑石並泰州人俱工詩畫

湯密字入林通州人工詩畫墨竹法文與可號个中人

江都張杰字柯亭工花卉洪承祖字林士號紫霞山人畫學恽
南田項佩魚字孔亭山水花卉皆精緻

謝野臣字庭逸其先世河南邳州人徙家于宜興為匡山隱者

毛乾乾之婿明天文歷算之學與宣城梅文鼎吳江王寅旭同
時在揚州主汪氏著推步全儀以銅為之凡勾股弧矢之微靡

不畢具畫龍最神時周暉字錕來亦畫龍知不能居其右乃用

紅金襯墨遂成惡狀子身灌字曉山山水多着色為世所稱性
尤精巧北郊工段檣子用蒲包山石為曉山所創久居揚州死
於文選樓生平嘗蓄石琴有聲鏗然又六合硯為唐人物皆終
身隨之未嘗頃刻離也

方元鹿號竹樓儀徵人工詩詞書法二王畫竹學東坡有虹橋
春泛圖

王濤字素行江南人移家揚州畫着色花卉翎毛有元人筆意
張士教字石民號宣傳臨潼人家揚州畫法得華秋嶽一派

年汝隣字寄濤號瘦生順天人居揚州畫山水好仿古人若榮
邱北苑諸派臨之頗能得其形似

張賜寧字桂岩北平人作人物山水多不依舊法唯以氣韻過人着色花卉獨稱絕技牛培字因之天津人從之學畫大有師法

余棟字棟木長洲人工畫仿王石谷惜其時爲小師道人所掩管希寧字平原江都人工詩畫筆墨雅淡極盡山林之變不苟作兼長於醫年五十無子妻素有賢譽早死之日發其笥獲白金五十遺書一封以此金爲買妾之資平原晚年與洪疏谷訂爲忘年友平原歿喪葬之事疏谷任之韋書城進士爲作墓誌銘序其詩集行于世

羅聘字兩峯號花之寺僧初學金壽門梅花後仿古仙佛畫法

有鬼趣圖爲世所稱妻方白蓮子允紹允纘俱工畫

釋方珍字席隱號小山居城中地藏庵工詩畫陳古漁所知集中謂其作畫不讓古人

周瓚字采岩吳縣人少學花卉旣成學界畫白描人物而大幅工筆山水出奇無窮遂成名家兄蘭坡精于醫

孔繼幹字樗谷曲阜人工畫墨梅官江都縣知縣

王正字端肅江都閨秀善畫花草布置工穩能詩受知於徐大宗伯倬後入都馬相國齊延之教其女

傳眞爲畫家一派西京雜記載毛延壽陳敞諸人晉顧長康傳神阿堵皆其技也陶九成輟畊錄載其法而未詳丹陽丁臯字

鶴州居甘泉精于是技撰傳真心領二卷分三停五部先從匡
廓畫起以爲肖與否皆繫于是次及陰陽虛實之法次及天庭
兩額目光海口鼻準眉耳各有定法部位定次及染法次及上
血色法終之以提神又申言旁側俯仰之理及膽法朽法皆備
焉廬雅雨轉運爲之敘云畫像之興由來尙矣伊尹從湯言素
王九王之事皆圖書其形高宗夢傳說使百工寫其形旁求天
下孔子觀乎明堂有堯舜之容桀紂之像有周公相成王朝諸
侯之圖其在於漢則自六經諸子賢士列女以及問禮講學皆
有圖凡以廣見聞垂鑒誡用意自深遠也惟人子之肖其父母
也未詳所始然古者祭必有尸尸廢則畫像與人子之情有所

必至特以時代之遙春秋之隔几筵櫬柩之間聚其精神以求
其嗜欲發其慨聞俊見之思其事誠不可苟而其術尤豈易言
者哉古傳畫學衆體各有師法而肖像無專門亦未有勒成一
書者不可謂非藝林之缺事也丹陽丁君鶴洲世傳其業運思
落墨直臻神解隨人之妍媸老少偏側反正竝其喜怒哀樂皆
傳之近爲余繪十二圖圖各有景見者驚嘆以爲鬚眉畢肖而
神色舒肅悉與景會余固疑丁君之有天授非學力所能到而
丁君曰不然是固有法也法可以言傳而法外之意必由心領
因出其傳真心領一書示余竝乞余爲之序其書凡二十餘篇
曰部位曰起稿曰心法曰陰陽虛實曰天庭曰鼻曰兩額地角

曰眼光曰海口曰眉曰鬚曰耳曰染法曰面色曰氣血曰提神
曰旁背俯仰曰瞻像曰筆墨曰紙曰絹曰擇室凡者不惜言之
詳意之盡法傳而法外之意與之俱傳信從來未有之書也學
者得以矩矱參以會悟破除俗師相傳之陋以上窺唐虞三代
以來不傳之秘鑰而仁人孝子亦不自覺而油然生其尊祖敬
宗之心則是書所關良非淺鮮豈特畫像一家之學已哉鳴洲
子以誠字義門傳父業亦能精肖四方來求者遠至數千里某
寵姬病延之肖形十餘日改易六次姬視之皆曰不肖義門
白視所畫則肖之極矣明日至不摹其形自爲絕色女子姬笑
曰肖矣君真解人也義門善奕書法效董香光間爲詩亦清雅

有致撰續心領四卷論朽染之法尤詳雖不知畫人閱之可以
肖像也任世禮字漢修與鶴洲交得聞其法摹之二十年畫合
其旨性豪俠善彈琴工時曲又有蔣文波者寫生次干義門海
州吳焯字俊三寫生兼工山水人物皆畫之能肖蓋是技以肖
爲工不肖無足論也義門之徒涂冬居小秦淮凡妓之來者涂
必摹其形不下百數十人矣人之短視者多帶眼鏡除之則面
必變涂能畫短視不帶眼鏡而能肖其技亦巧矣又梁師武與
義門交善畫花卉翎毛尤工寫生

陸鼎字鐵簫長洲人放翁先生之裔工詩畫山水花卉翎毛有
宋元氣韻

方嵩字峙泉號桐菴徽州歙縣人工山水大幅小師老人不能
出其右家資巨萬好畫不治生業遂貧無立錫其族仕煌字又
輝號晴巖名諸生工小楷

吳嘉謨字虞三號蕙軒如臯人工蘭竹書法聖教序爲人磊落
有奇氣嘗游京師書畫與朱野雲齊名後歸揚州主蔡志蕙家
與之友善志蕙字艾山善畫蘭竹

汪鳴珂字瑤圃吳江人工書畫官知州

袁慰祖字竹室長洲人工詩畫山水有王石谷之風

胡量字眉峯長洲人工詩畫山水爲毛繡亭後一人王述庵司
寇深契之

黃恩長字宗易號蒼雅長洲人工花卉

徐午字芝田揚州舉人工山水中年自成一家有宋元人氣味

錢東字玉魚嘉興人畫以花卉爲最工詩詞

朱烜字丙南杭州人畫花卉山水尤工梅花

揚州閩秀吳政肅字靜嫻工山水筆力老健風神簡古有秋山
讀書圖張因字淨因工詩畫花卉翎毛稱逸品

朱漣字若賢揚州人工花卉翎毛亦時畫美人

蕭椿江都舉人以畫傳

潘恭壽丹徒人工山水花卉人物每畫必王夢樓題之

張焯字筠谷淮安人工花卉精于小楷石莊延之教其徒

倪名燦甘泉人工筆人物人呼之爲小倪

施胖子山陰人始從繼父學寫真兼畫美人居揚州小秦淮客寓凡求其畫美人者長則丈許小至半寸皆酬以三十金謂之施美人同時楊良字白眉工畫驢一驢換牛肉一觔謂之楊驢子

鄒若泉善畫人物山水以畫興教寺萬佛樓壁五百應真得名張恕字近仁工泰西畫法自近而遠由大及小毫釐皆准法則雖泰西人無能出其右

葉彌廣字博之江都貢士工書譚宗字公子餘姚人客揚州善書宋曹字彬臣號射陵鹽城中書善書甘泉縣志所錄書家此

三人耳

汪楫字舟次江都人書法以骨勝有楊凝式米芾之神舉博學鴻詞授檢討充封琉球正使爲其國王書殿榜縱筆爲擘窠大書王驚以爲神著琉球使錄

高承爵三韓人善擘窠書爲揚州太守民人愛慕每歲暮鄉民求書福字以爲瑞一民伺太守出持所書請曰求易一福字太守熟視之曰書此字時筆不好耳至今傳爲美談

鄭簠字谷口江寧人精于醫工隸書來往揚州主徐氏平山堂額出其手朱竹垞有詩紀其事

金壇王澍字虛舟官吏部員外揚州摺紳扁聯多出其手法淨

寺西園中天下第五泉字是所書也蔣衡字湘繁號江南拙老人虎臣修撰之姪嘗於蕃釐觀寫十三經馬曰璐裝潢大學士高斌進之奉命刊於辟雍授官學正觀中建寫經樓法淨寺旁淮東第一觀是所書也子和字醉峯工書畫著說文集解四庫館議敘成孝廉又恭摹御考太學石鼓文續小本刻石阮芸臺閣學石渠記云蔣衡書十三經冊凡十二年始成衡於乾隆初年嘗薄遊揚州故此經半在揚州所寫其書先歸于鹽務為兩淮運使盧見曾所賞言之總督高斌遂裝潢以進其裝潢為吾鄉馬曰璐徵君任之費數千金賜國子監學正翰林勵宗萬以序石經校勘一過記其異同書成一冊今度之懋勤殿書閣上乾隆五

十七年因勅纂石渠寶笈及于此冊特命刊石立學宮

景考祥字履齋江都人于禮子占籍河南成進士官御史工書

天寧寺旁杏園石額是所書也于禮字介人以孝友稱

劉重選字文叔為揚州同知書法學耆河南

江起權字子權甘泉人虛舟門生揚州府學七十二賢神主為

其所書

曹寅字子清號棟亭滿洲人官兩淮鹽院工詩詞善書著有棟

亭詩集刊秘書十二種為梅苑聲畫集法書攷琴史墨經硯箋

劉後山千家詩禁扁鈞磯立談都城紀勝糖霜譜錄鬼簿今之

儀徵余園門榜江天傳舍四字是所書也余園余熙以字傳

曾曰唯字貫之江都人襄愍八世孫書精楷法嗜牛肉不苟合于世與之交如麋鹿不可接觀劇至忠孝處輒慟哭演鳴鳳記長跪不起視客有遺貂裘者剪碎以二葛表裏紉之其他異若此同里王憲字可法號楷亭性至孝以雙鈎法肖貫之書可以亂真

汪膚敏字公碩號春泉江都人書法歐褚性廉介安麓村延之弗就就之弗見使人要于路掖之入見則命書戲日數齣公碩爲其所迫書而進之命掖入密室中良久數僕延至一堂綠村迓於堦下曰先生古君子前特相戲耳乃歎留堂上水陸競獻笙謔錯陳所奏戲文卽爲所書戲目也盡歡而罷歸爲麓村母

書壽序一通時程直字實夫號秋槎汪舸字可舟書法與公碩

齊名皆居揚州

釋菴根居城中祇園庵字學蔣湘繁善刻符

釋昌泰六安人以三指撮管端作書字體法鮮于伯機來揚州

主法淨寺

俞瀚字楚江紹興人情于篆籀以金陵懷古詩受知于尹制軍著有壺山詩鈔在揚州與石莊友善卒年自蘇寫詩寄儀研園屬其索題不數日訃音至石莊設位哭于庵中研園出詩同弔者共題之

儀埶字則厚山西人居揚州書十七帖與鮑步江聯社南湖謂

之二分明月社

閻穀年字貽孫揚州人工書以大幅箋以作擘窠書已作詩別具蒼涼之致

劉嘉珩字二如揚州人書十七帖

朱斗南字星堂揚州武生員工書其父行九以鎗法爲安麓村所知揚州白蠟桿之傳自朱九始

沈春字旣堂嘉興人工書久居揚州會家苑有硯癖

葛柱字二峯甘泉人行三體胖人呼爲葛牛善草草好飲嘗醉于虹橋酒肆壚下永夜呼糖炒栗子不置

沈業富字旣堂高郵人甲戌進士官河東轉運使工行書風韻

天然

王方魏字薊城一號大名江都人祖納諫父玉藻科名甚盛方

魏隱居黃珏橋工書得晉人最深著周易纂解二卷大名集一

卷

黃衮江都人居公道橋工草書求者輒以鷺字應之

詹洪高郵歲貢生居陳家集書法雄健

阮匡衡字瑤岑居公道橋康熙癸未武進士官滁州衛守印守脩工十七帖年七十餘猶日臨不倦姪金堂字宣廷儀徵文學亦工草書金堂子二承春字再颺儀邑文學輯有顏子二卷承鴻字遠陽名諸生

焦喜字效朱江都人居黃珏橋官古北口都司日訓行陳能關
重弓服作小楷法極于古任繼軾字熊符亦工書善為謎詩有
梅花百韻詩每首隱一物一時傳之

楊法字已軍江寧人工象籀黃園中柳下風來桐間月上八字
是所書也來揚州寓地藏庵與小山上人善

梁巖字文山亳州人進士書法秀潤尺五樓之延山堂扁出其
手

馬榮祖字力本號石蓮汀都人雍正壬子舉人官閩鄉知縣工
古文善書法幼為桐城方望溪金壇王耘渠所重長與山陰胡
穉威丹徒張圖東仁和沈菽林錢塘桑浚甫齊名著有文頌九

十二章文集二卷傳世

顧錫躬字萬峯興化人工書能詩有澥陸詩鈔四卷

興化陸驂字白義書法懷素

汪元長儀徵人書得唐人法所書石碣碑刻最多

張瑾揚州孝廉善仿退翁

趙之璧寧夏人字學退翁能擘窠書以世襲一等子官兩淮通
司

泰州葉雯以箸書鄧琬以指書琬性迂人呼為猷子

常執桓字友伯揚州人書法聖教序

吳焯字凌州揚州人退翁門弟子子溥字茶溪繼之

白雲上字秋齋河南人以遊擊鎮揚州工書于慧因寺書了然
二字今刻石陷樓壁

秉敬字義方揚州人工書

牛翊祖字湘南天津人爲揚州清軍同知書法鍾繇

蘇楞額字智堂滿洲人官巡鹽御史以書名家

陳起文字退山江都人工隸書

方輔字密庵歙縣人工書

巴慰祖字禹籍徽州人居揚州工八分書收藏金石最富

葉天賜字孔章號詠亭儀徵人書運中鋒多逸趣

江壽字石蘭徽州人書法米顛同時殷俊揚者以篆書傳

汪大燾字斗張號損之徽州人工隸書

林李字九標號鐵簫少時得鉄簫于管井中吹之清越遂佩以

自隨兼可辟邪書法聖教序稱于世

葉勇復字英多號霜林江都諸生好歐陽通書法摹之逼肖善

評語言古人忠孝事慷慨激發座客凜然

陸甲林字縉喬高郵人已酉拔貢作書顏平原

王式序蘇州人身短人呼爲矮王初爲海府班串客工楷隸來

揚州爲內班教師岑仙築群芳圃扁聯多出其手又有周仲昭

者爲十番教師亦精小楷

桐軒在飛霞樓後地多梧桐聯云涼意生竹樹張疏雨滴梧桐

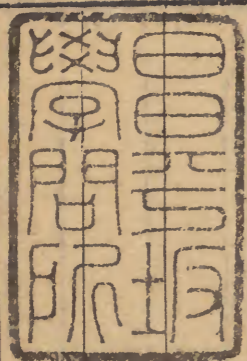
然孟浩是軒祀三賢神主三賢為宋歐陽文忠公蘇文忠公及王
 文簡公盧轉運聯云一代兩文忠到處風流標勝蹟三賢同俎
 豆何人尚友似先生鄭變聯句云遺韻滿江淮三家一律愛才
 如性命異世同心軒旁由六角門入桐蔭書屋屋後小亭額曰
 枕流聯云鳥宿池旁樹賈花香洞裏天許亭右石隙有瀑布入
 澗中澗旁築亭額曰臨流映壑聯云新水乳侵青草路雍疏簾
 半捲野亭風李羣至此臨水紅霞之景畢矣是園本周栢所建
 栢字遠庵工詩嘗與申拂珊副憲甫往來湖上唱和有詩子二
 長子炎字受堂為國子監學正次子兆蘭字香泉為南康府知
 府

周炎字受堂號竹樵順天科舉人工文詞精於醫同時卞
 坦綸字如堂科舉人官江西縣令亦精於醫均以是技名
 於京師周兆蘭字香泉順天科舉人工文詞有經濟才丙
 午為安徽太和知縣時大饑民入山掘得黑米救一邑之命上
 官以為邑宰所感遂上聞擢太守補南康府其友尹正字方水
 江浦諸生工書法精於制義揚州醫學罕見北鄉黃叔林精於
 脉訣而用藥失當土人稱之曰黃半仙此一人之後無有繼之
 者若受堂如堂可謂讀書明醫之士矣次之朱培五博涉羣書
 多有引據亦工詩瘍痘科自楊天池之後遂失真傳劉昆山張
 秉天次之鄧馨儒講究五運六氣著時行痧疹說最精確

是園周氏後歸於王履泰尉濟美二家皆山西人王尉本北省
富室業鹽淮南而家居不親籌筭王氏任之柴宜榘尉氏任之
柴賓臣皆深諳鹺法者是河兩岸園亭皆用檔子法其法京師
多用之南北省人非熟習 內府工程者莫能爲此朱鉉字鶴
巢諸生有經濟才柴氏重之其兄東曙精於奕姚玉調蘇州人
工小楷精於醫子蔚池有異才善圖樣平地頑石構製天然朱
棠字惠南深明筭學史松喬出樣異常其子椿齡字壽莊名諸
生皆其選也若王世雄工砧礮器好交游廣聲氣京師稱之爲
砧礮王又良工也他如一工之奇一技之巧見聞所及者各附
於諸家工次

長春橋界迎恩河及保障湖之間橋內爲迎恩河橋外爲保障
湖白石甃基刻奇獸蹲距上覆飛亭枋楔廣丈許修百餘步北
循黃園後樓小徑過宵市橋通北門街南過水雲勝槩園門入
觀音山路

終



真和壬戌

