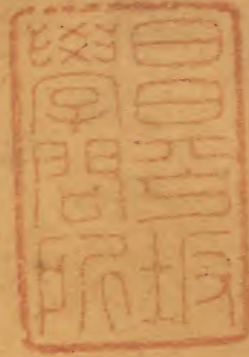


# 大清會典

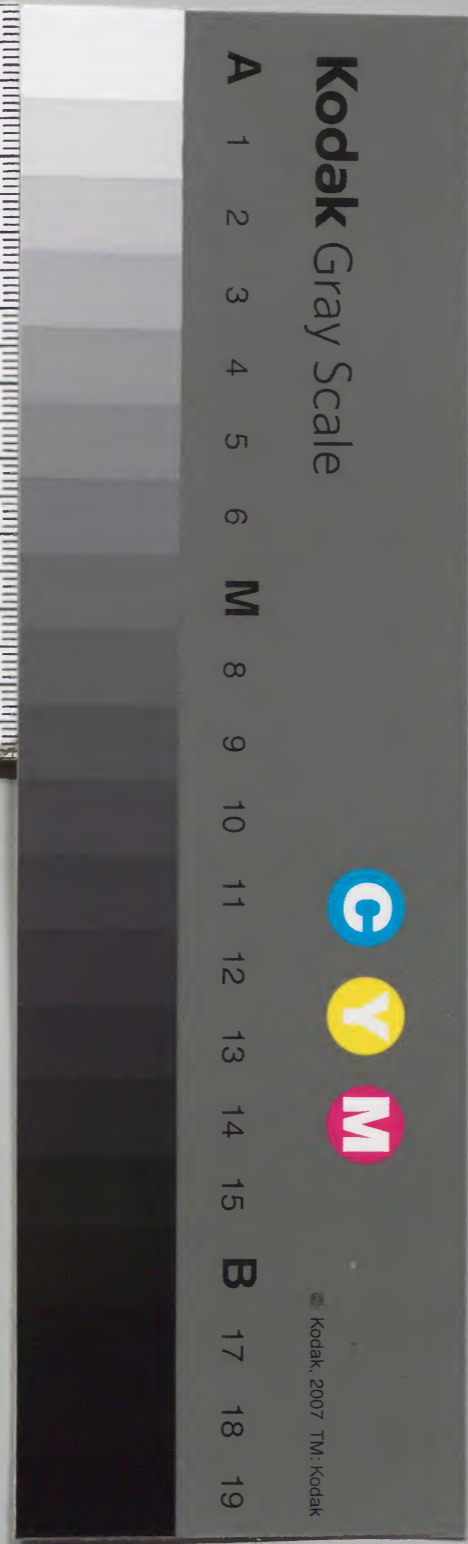
百三十五

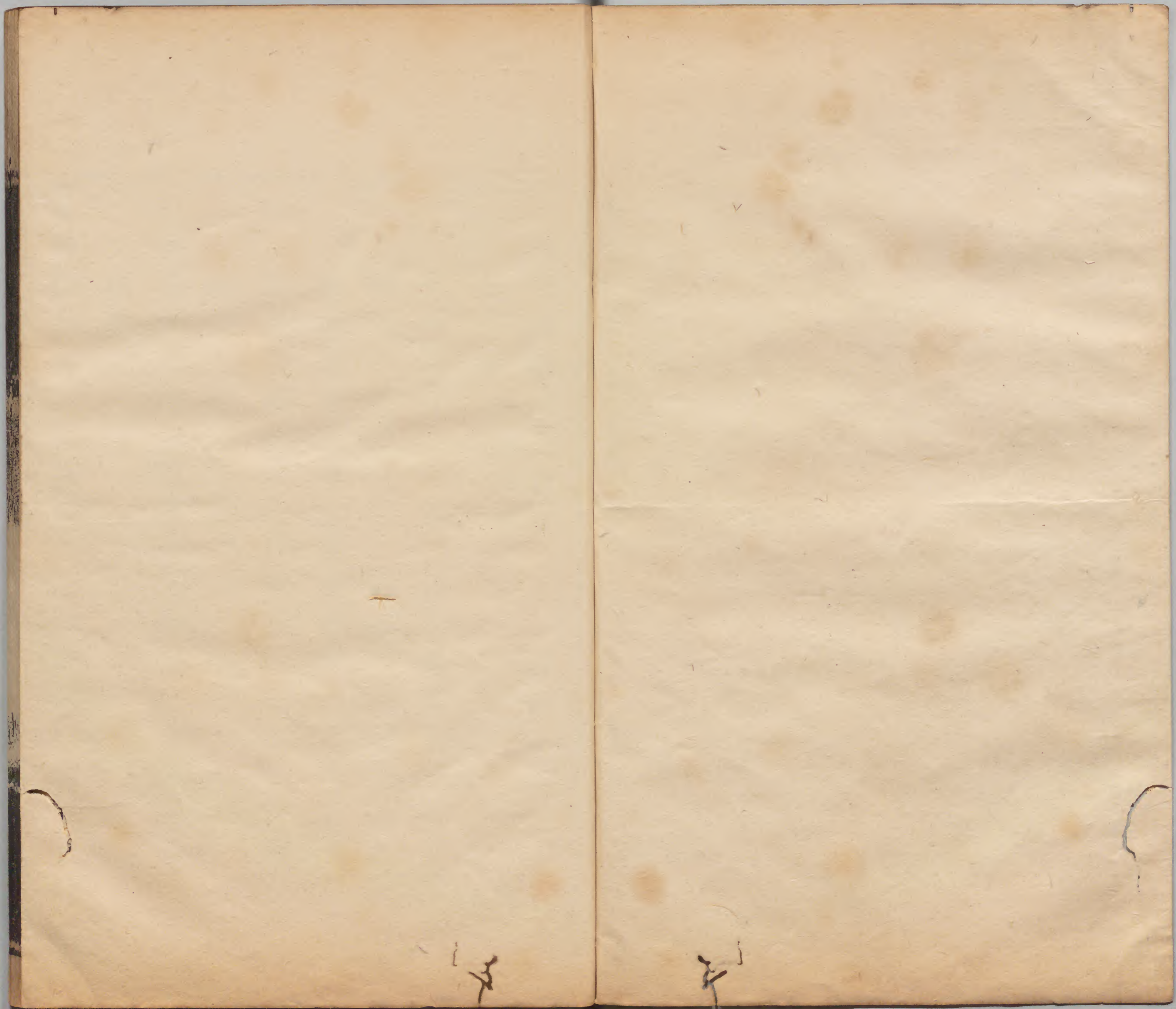


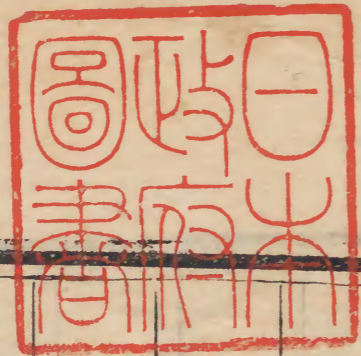
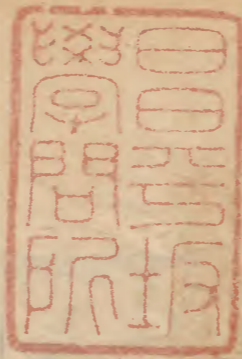
內閣文庫	漢書
一八九九	類
函	冊
二	架

內閣文庫	漢書
一八九九	類
函	冊
二	架

內閣文庫	
番號	漢 1899
冊數	141 (135)
函號	295 1







大清會典卷之一百五十六 太常

太常寺

神樂觀犧牲所附

淺草文庫

太常寺。正三品衙門。設滿漢卿各一員。滿漢少卿各一員。滿寺丞一員。漢寺丞二員。滿洲漢軍漢博士各一員。滿漢典簿各一員。滿讀祝官四員。滿贊禮郎十六員。滿筆帖式十八員。漢軍筆帖式二員。又設看守

壇廟各官。及神樂觀犧牲所各官。並隸焉。本寺官員。職專

壇廟祭祀一應典禮。及祝版樂舞牲帛器用備辦陳

設等事。自順治元年。本寺屬於禮部。凡祭祀事宜。俱禮部掌行。十六年析歸本寺。康熙二年復屬禮部。十年仍以祠祭司所掌歸之本寺。其應題應行一切事宜。俱由本寺奏請施行。凡每年祭祀日期。禮部於十月初預行欽天監選擇送寺。本寺於各祭祀前。以所定日期。并齋戒日。先行具題。凡祭

天壇

地壇

祈穀壇。於二十五日前具題。

太廟。

社稷壇。

朝日壇。

夕月壇。

歷代帝王廟。

文廟。

太歲壇。於二十日前具題。其大祀或遣官恭代。及分獻官職名。俱於疏內開列題請。其餘小祀。於十五日前具題。

凡大祀

天地及祈穀於

上帝。

太廟五享。

社稷壇二祭。俱前期四日。爲進齋戒牌銅人。本寺具題。前期二日。爲視祝版。併派讀祝官。本寺具題。

朝日壇。

夕月壇。前期三日。爲進齋戒牌銅人。本寺具題。前期二日。爲視祝版。併派讀祝官。本寺具題。

歷代帝王廟。

文廟。

先農壇。如遇

皇上親祭之年。本寺進齋戒牌銅人。請視祝版。如遣官致祭。惟

歷代帝王廟。仍進齋戒銅人。餘皆免進

凡遇大祀。前五日。

上親詣犧牲所視牲。

上常服乘輿。鹵簿大駕全設。作樂。王以下各官。俱補服在

午門前齊集跪送。

上至犧牲所南門降輿。太常寺堂官二員領提爐官二員前引導至養牛房。

上立香案前北向。太常寺官跪奏大祭所用牛隻奏畢。所軍牽牛過。視畢。太常寺官跪奏大祭所用羊隻奏畢。所軍牽羊過。視畢。導至養鹿房。

上立香案前。太常寺官跪奏大祭所用鹿隻視畢。導至養兔房。

上立香案前。太常寺官跪奏大祭所用兔隻視畢。導至養豬房。

上立香案前。太常寺官跪奏大祭所用豬口視畢。太常寺官前引導。

上至降輿處乘輿作樂回宮。王以下各官仍於午門外跪迎。○如遣大臣代視。犧牲所所軍用青衣繫紅帶插黃翎從。

正陽門排列前導。視牲大臣及太常寺堂官俱補服。如遇朝期。仍服朝衣。至犧牲所北門下馬。所官二員前

引。照前次第視各牲畢。大臣回。其禮部堂官看牲禮。與視牲同凡

皇上親詣致祭各

壇廟。俱於前期一日。本寺將行禮儀注。用白本具題。

如遣官恭代。及例不親祭者。不進儀注。

凡大祀中祀。本寺前期具題。進齋戒牌。銅人預

設黃案一張於後左門。至齋戒日。本寺官用補

服。如遇朝期。仍用朝服。遇忌辰。用素服。遇雨雪。用常服。進齋戒牌。銅人排

御仗一對前導。至

午門徹退。本寺官捧齋戒牌在前。銅人在後。自

午門中路中左門後左門入。將所設黃案。置

乾清門中間檻外。東邊正設。齋戒牌向南。銅人向

西。置黃案上。本寺官行一跪三叩頭禮。出是日

各部院衙門。俱設齋戒牌。本寺移文各部院。出

示

正陽門。凡陪祀各官。一體齋戒

詳見禮部各祀典

凡應齋戒宗室覺羅文武官員職名。由宗人府

吏部。兵部。於祭祀前十日開送本寺

凡遇祭日。

皇上親詣致祭。或遣官恭代。於行禮時。本寺官一員

赴

乾清門。於齋戒牌銅人前。行一跪三叩頭禮。捧起

至

午門外。收貯紅櫃內。送回本寺庫中

凡每年清明。中元。冬至。歲暮。致祭

永陵

福陵

昭陵。於前期二月具題。致祭

孝陵

陵寢。於前期一月具題。請

旨遣官。知會宗人府。俟宗人府題覆到日。知會

盛京禮部。及

陵上掌關防官。其各

陵忌日。應遣在

陵居住官各一員。供酒果。點香燭。致祭。

三陵。于前期二月具題。

孝陵

陵寢。於前期一月具題。○康熙二十四年

諭。本寺竟取宗人府職名。列請點用

凡冊封冊立。上

尊號。徽號。營造平定地方。歲時旱潦等項。告祭

天壇

地壇



太廟

社稷壇

神祇壇司土司工司機等神。

皇上親詣致祭。或遣官行禮。本寺前期具題。請  
旨遵行

凡祭祀日期。遇有慶典。及

皇上行幸等事。應停進齋戒牌銅人。其祝版自內閣  
捧送。本寺具題請

旨。遣官恭代。如所派大臣。或有事故。不及啟奏。應陪  
擬大臣。代為行禮。本寺前期具題

凡祭祀

天地。關係大典。康熙十三年議准。遇有大喪。亦不停止。  
惟停進齋戒牌銅人。其祝版自內閣捧送。

皇上在宮致齋三日。旗下官俱素服。照常於金水橋  
齋戒。部院官俱素服。照常於各衙門齋戒。漢文  
武應陪祀各官。亦照常齋戒。祭時仍用朝服。作  
樂行禮。是年七月。

太廟時享。奉

旨照常進齋戒牌銅人

凡

太歲壇

真武廟

東嶽廟

城隍廟

關帝廟

火神廟

武壯王祠。俱本寺堂官致祭。本寺前期具題。候

旨遵行

凡救護月食。於本寺衙門行禮。其各官齊集上香行禮等儀。仍由禮部及鴻臚寺掌行。

凡各

壇廟需用器皿。俱由工部成造。收貯

神庫。各有定數。本寺官時行稽察。如有損壞。卽行

文工部修理。所用樂器笙簧等物。定於每祭前

一月。行文工部預行修點。其所用磁器不敷行

文工部轉行該省預期點式燒造。凡遇告祭應

正祭減定

天壇正位。沉香色泥金雕龍寶座一座

脚踏一個。褥一件。地平一個。

青織錦龍靠五件。仙墩二個。褥二件。沉香色邊

豆案一張。

青織錦龍案衣一圍

玉爵三隻。

紅油爵墊一連

石青描

金龍帛匣一具。錫裏紅油進胙牲匣一副。銀湯

壺一執。幄旁銅香爐二圓。紅油香几二個。鑿龍

白石五供五座。上置銅香爐。香靠全。花瓶一對。插金芝。銅燭

臺一對。石青描金龍香几一個。金爐一圓。香靠全。

圓金絲燈二對。紅油燈几二個。羊角魴燈一對。

青磁碗一個。青磁盤二十八個。青磁酒罇一個。

紅油饌盤一面。紅油饌桌一張。青緞銷金龍桌衣一圍。

配位。沉香色泥金雕龍寶座各一座。脚踏各一個。褥各一件。地平各

一個。紅織錦龍靠各一件。褥各一件。沉香色邊豆

供案各一張。青織錦龍案衣各一圍。玉爵各三隻。紅油爵墊各一

連紅油帛匣各一具。錫裏紅油進胙牲匣各一

副。銀湯壺各一執。石青描金龍香几各一個。金

爐各一圓。香靠全。圓金絲燈各一對。紅油燈几各

二個。羊角魴燈各一對。青磁碗各一個。青磁盤

各二十八個。青磁酒罇各一個。紅油饌盤各一

面。紅油饌桌各一張。青緞銷金龍桌衣各一圍。紅油祝案一

張。青緞銷金龍案衣一圍。紅油祝版架一個。羊角燈一個

紅油孔桌二張。青緞銷金龍桌衣二圍。紅油接桌二張。青緞

銷金龍桌。紅油福胙桌一張。青緞銷金龍桌衣一圍。白磁

壺一執。白磁爵一隻。白磁盤一面。壺爵盤係光祿寺預備。如

遣官不設胙盛玉描金紅油龍匣一具。盛玉爵桌。及壺爵盤。盛玉描金紅油龍匣四具。石青描金龍香盒六個。盛瘞毛血青磁盤四個。銀杓四執。行禮處藍緞拜褥一條。紅油金字拜牌一面。祝案及胙桌前藍緞拜褥一條。紅油金字拜牌一面。燎爐處藍緞拜褥一條。紅油金字拜牌一面。

四從壇。紅油牌位供案各一張。

青緞銷金龍案衣各一圍

紅油

邊豆供案各一張。

青緞銷金龍案衣各一圍

銅錫臺各一對。

紅油懷桌各一張。

青緞銷金龍桌衣各一圍

紅油爵墊各一

連。紅油孔桌各一張。

青緞銷金龍桌衣各一件

紅油接桌各

一張。

青緞銷金龍桌衣各一件

紅油饌盤各一面。紅油饌桌

各一張。

青緞銷金龍桌衣各一件

錫裏紅油供牲匣各一副。

銅爐各一座。

香靠全

紅油香几各一個。羊角魷燈

各一對。紅油燈几各二個。紅油帛匣各一具。紅

油香盒各一個。銀杓各一執。青磁罇各一個。青

磁盤各二十四個。青磁碗八個。青磁爵十二隻。

青磁酒盞一百個。青磁瘞毛血盤八個。壇內大

鼎爐十二座。

紅油香盒十二個

四櫺星門銅爐四個。紅

油香桌四張。

紅油香盒四個。青緞銷金桌衣四圍

四天門銅爐四

個。紅油香桌四張。

香盒四個。青緞銷金桌衣四圍

導

駕銅提爐一對。羊角燈一對。

正位焚祝帛香饌琉璃磚燎爐一座。

配位焚帛鐵燎爐一座。

四從壇焚帛鐵燎爐各一座。

祈穀壇正位陳設器皿。與

天壇正位同。

祈穀壇配位陳設器皿。與

天壇配位同。其所供玉并玉爵金燈金爐銀杓等器俱

與

天壇通用

地壇正位。沉香色金鳳寶座一座。

脚踏一個。褥一件。地平一個。

黃粧

緞靠三件。方仙墩二個。褥二件。沉香色籩豆供

案一張。

黃綾織錦案衣一圍

玉爵三隻。

紅油爵墊一連

黃油描金

鳳帛匣一具。錫裏紅油進胙牲匣一副。銀湯壺

一執。黃油描金龍方香几一個。金爐一方。

香靠全

方金燈二座。黃油燈几二個。羊角魴燈一對。黃

磁碗一個。黃磁盤二十八個。黃磁酒罇一個。紅

油方饌盤一個。饌桌一張。

黃綾銷金桌衣一圍

配位。沉香色金龍寶座各一座。

脚踏各一個。褥各一件。地平各一個。紅

織錦龍靠各一件。坐褥各一件。沉香色籩豆供

案各一張。黃綾織錦龍案衣各一圍玉爵各三隻。紅油爵墊各一連

紅油帛匣各一具。錫裏紅油進胙牲匣各一副。

銀湯壺各一執。紅油描金龍方香几各一個。金

爐各一方。香靠全方金燈各二座。紅油方燈几各

二個。羊角魴燈各一對。黃磁碗各一個。黃磁盤

各二十八個。黃磁酒罇各一個。紅油方饌盤各

一面。饌桌各一張。黃綾銷金龍桌衣各一圍紅油祝桌一張。

黃綾銷金龍桌衣一圍祝版架一座。羊角燈一座。紅油孔

桌二張。黃綾銷金龍桌衣二圍紅油接桌二張。黃綾銷金龍桌衣二圍

圍紅油福胙桌一張。黃綾銷金龍桌衣一圍白磁壺一執。

白磁爵一隻盤一面。壺爵盤。光祿寺預備。如遣官致祭。不設祚桌。及壺爵

盤盛玉紅油描金龍匣一具。盛玉爵紅油描金

龍匣四具。黃油描金鳳香盒一個。紅油香盒三

個。盛瘞毛血黃磁盤四面。銀杓四把。其行禮祝

案燎爐三處。黃緞拜褥各一條。紅油金字拜牌

各一面

四從壇。每位籩豆供案各一張。黃綾銷金龍案衣各一圍方銅

燭臺各一對。紅油懷桌各一張。黃綾銷金龍桌衣各一件紅

油爵墊各一連。孔桌各一張。黃綾銷金龍桌衣各一件接桌

各一張。黃綾銷金龍桌衣各一件紅油方饌盤各一面。饌桌

各一張

黃綾銷金龍桌衣各一件

錫裡紅油牲匣各一副。銅

爐各一方

香靠全

紅油方香几各一個。羊角鮫燈

各一對。紅油方燈几各二個。紅油帛匣各一具。

香盒各一個。銀杓各一把。黃磁碗各三個。黃磁

盤各二十四個。黃磁爵各三隻。黃磁酒盞各三

十個。盛瘞毛血黃磁盤各三個。北樞星門外。方

鼎爐共六座

紅油方香盒各一副

四樞星門。四天門。方銅

爐各一座。紅油桌各一張

黃綾銷金龍桌衣各一圍紅油方香盒各

一個導

駕銅提爐一對。羊角燈一對。

正位瘞祝帛香饌池一方。

配位焚帛大鐵燎爐共一座

四從壇焚帛鐵燎爐各一座

太廟後殿寶座八座。每座黃粧緞靠各三件。褥各一件。

脚踏二個

褥二件

邊豆供案各一張

黃緞桌衣各一件

每

案金匙各二把。金筋各二雙。金鑲碗各四個

碗墊

各四連金爵各二隻。白磁爵各四隻。白磁盤各二

十八個。錫裡紅油牲匣各一副。紅油供帛案各

一張。帛匣各一具。銅香爐各一座

香靠全

紅油香

几各一個。黃油錫香盒各一個。銅燭臺各一對。

紅油祝案一張。黃緞案衣一件紅油祝版架一個。羊角

燈一個。紅油孔桌四張。黃緞桌衣四件白磁酒罇八個。

盛瘞毛血盤十二個。金壺四把。托杓金碗四個。

銀杓四把。紅油接桌二張。黃緞桌衣二件紅油金器皿

供桌四張。黃緞桌衣四件雨傘四把。紅油傘架四個。焚

祝帛鐵燎爐一座。

前殿寶座六座。每座黃粧緞靠各三件。褥各一件。

脚踏各二件。褥各二件紅油條桌三張。紅油邊豆供

案三張。黃緞案衣三件每案金爵二隻。金匙二把。金筯

二隻。金鑲碗四個。碗整四連白磁爵四隻。白磁盤二

十八面。錫裡紅油牲匣三副。紅油供帛案三張。

紅油帛匣三具。紅油孔桌四張。黃緞桌衣四件白磁酒

罇六個。金壺三執。托杓金碗三個。銀杓三把。盛

瘞毛血白磁盤九個。紅油接桌一張。黃緞桌衣二件紅

油金器皿供桌四張。黃緞桌衣四件紅油祝案一張。黃緞

桌衣一件。紅油福胙桌三張。黃緞桌衣三件白磁爵一隻。白

磁壺一執。白磁盤一面。壺爵盤係光祿寺預備。如遣官不設胙桌及壺

盤爵銅爐十八座。爐几十八張。○東廡紅油邊豆

供案四張。紅緞案衣四件錫裡紅油牲匣三副。紅油供

帛案四張。銅爐四座。銅燭臺四對。紅油香盒四



個紅油帛匣四具。紅油孔桌二張。紅緞桌衣二件紅油

接桌一張。○西廡紅油籩豆供案五張。紅緞案衣五件

錫裡紅油牲匣五副。紅油供帛案五張。銅爐五

座。銅燭臺五對。紅油香盒五個。紅油帛匣五具。

紅油孔桌二張。紅緞桌衣二件紅油接桌一張。○戟門

銅爐一座。香几一張。紅油香盒一個街門銅爐一座。香

几一張。紅油香盒一個省牲處銅爐一座。紅油桌一張。

黃緞桌衣一件

每年正月元宵掛慶成燈。工部預備。

後殿四架。共燈十六盞。

中殿三架。共燈十二盞。

前殿三架。共燈十二盞。東廡燈二盞。西廡燈二盞。

戟門燈共十盞。街門燈共六盞。正月初七日止。十八

日收貯

社稷壇正位。紅油神牌供案各一張。黃緞案衣二圍紅油供

爵桌各一張。黃緞桌衣二圍玉爵各一隻。白磁爵各二

隻

醜位紅油神牌供案各一張。黃緞桌衣二圍紅油供爵桌各

一張。黃緞桌衣二圍白磁爵各三隻。紅油爵墊三連○紅油籩

豆供案各一張。錫裡紅油牲匣各一副。紅油香

帛供案各一張。黃緞案衣四件銅香爐各一個。羊角魀

燈各一對。紅油饌盤各一面。饌桌各一張。黃緞桌衣

四件白磁碗各三個。白磁盤各二十八個。白磁酒

罇二個。銀杓二把。紅油祝案一張。黃緞案衣一圍紅油

祝版架一個。羊角燈一個。紅油孔桌一張。黃緞桌衣

一件紅油接桌二張。黃緞桌衣二件紅油福胙桌一張。黃緞

一件白磁爵一隻。白磁壺一執。白磁盤一個。爵壺

盤。係光祿寺預備。如遣官。不設胙桌。及壺爵盤紅油帛匣四個。盛玉併

盛玉爵紅油匣一個。紅油香盒四個。盛瘞毛血

白磁盤十二個。紅拜褥一條。紅油金字拜牌一

面。壇下鼎爐二座。紅油香盒二個北樞星門外鼎爐二

座。紅油香盒二個東西南三樞星門紅油桌各一張。銅

爐各一座。紅油香盒各一個焚祝帛香饌鐵燎爐一座。

朝日壇正位。紅油泥金雕龍寶座一座。脚踏地全脚踏褥

一件紅粧緞靠三件。褥一件。紅油邊豆供案一張。

紅色銷金龍案衣一件紅磁碗三個。紅磁盤二十四個。銅

燭臺一對。紅油懷桌一張。紅色銷金龍桌衣一件紅磁酒

盞三十個。玉爵三隻。紅油爵墊一連錫裡紅油牲匣一

副。紅色描金龍香几一個。銅龍香爐一個。香靠全

紅油描金龍燈几二個。羊角魀燈一對。紅油祝

案一張

紅色銷金龍案衣一件

紅油祝版架一個羊角燈

一個紅油孔桌一張

紅色銷金龍桌衣一件

紅油接桌一

張

紅色銷金龍桌衣一件

紅油饌盤一面饌桌一張

紅色銷金

龍桌衣一件

紅拜褥三條紅油拜牌三面福胙桌二

張

紅色銷金龍桌衣二件

白磁壺一執白磁爵一隻白磁

盤一個

壺爵盤係光祿寺預備如遣官不設胙桌及壺爵盤

紅油帛匣一

具紅油香盒一個紅油描金龍盛玉匣一個紅

油描金龍盛玉爵匣一個盛瘞毛血紅磁盤三

個紅磁酒罇一個銀杓一把壇內鼎爐四座

紅油

香盒四個

四檮星門紅油桌四張

紅色銷金龍桌衣四件

銅爐

四座

紅油香盒四個

西天門北天門紅油桌二張

紅色銷金

龍桌衣二件

銅爐二座

紅色香盒二個

焚祝帛香饌綠琉璃

磚燎爐一座

夕月壇正位玉色泥金雕鳳寶座一座

脚踏地平全脚踏褥

件玉色織錦靠三件玉色褥一件玉色油邊豆

供案一張

玉色緞銷金案衣一件

方銅燭臺一對白磁碗

三個白磁盤二十四個玉色油懷桌一張

玉色緞銷

金案衣一件

白磁酒盞三十個金爵三隻

玉色爵墊一連錫

裡紅油牲匣一個紅油方香几一個方銅龍爐

一座

香靠全

紅油燈几二個羊角鮓燈一對

從壇紅油牌位供案一張。

玉色緞銷金桌衣一件

紅油蓮豆

供案一張。

玉色緞銷金案衣一件

方銅燭臺一對。白磁碗

三個。白磁盤二十四個。紅油懷桌一張。

玉色緞銷金桌

衣一件

白磁爵三隻。

紅油爵墊一連

白磁酒盞三十個。錫

裡紅油牲匣一副。紅油方香几一個。銅香爐一

座。

香靠全

紅油方燈几二個。羊角鮫燈一對。○紅

油祝案一張。

玉色緞銷金案衣一件

紅油祝版架一個。羊

角燈一個。紅油孔桌一張。

玉色緞銷金桌衣一件

白磁酒

罇二個。紅油接桌一張。

玉色緞銷金桌衣一件

紅油饌盤

二面。饌桌二張。

玉色緞銷金桌衣二件

福胙桌二張。玉色緞銷

金桌衣二件

白磁壺一執。白磁爵一隻。白磁盤一個

壺爵盤。係光祿寺預備。如遣官。不設胙桌。及壺爵盤

紅油帛匣二具。紅油

香盒二個。紅油盛玉匣一個。紅油盛金爵匣一

個。盛瘞毛血白磁盤六個。銀杓一把。月白拜褥

三條。紅油金字拜牌三面。壇內鼎爐四座。

紅油香盒

四。四櫺星門紅油桌四張。

玉色緞銷金桌衣四件

方銅爐

四座。紅油香盒四個

東天門北天門紅油桌各一張。

玉色

緞銷金桌衣各一件

銅爐二個。紅油香盒二件

焚祝帛香饌鐵燎

爐二座

歷代帝王廟。紅油泥金雕龍寶座二十一座。

脚踏地

全黃織錦靠各三件。褥各一件。紅油邊豆供案各一張。黃綾案衣各一件。白磁爵各三隻。白磁碗各三個。白磁盤各二十四個。紅油供香帛案各一張。銅香爐各一個。香靠全。銅燭臺各一對。紅油香盒各一個。

正位五壇。每壇錫裡紅油牲匣各一副。紅油帛匣各一具。紅油饌盤各一面。饌桌各一張。黃綾桌衣各一件。白磁酒罇各一個。盛瘞毛血白磁盤各三個。錫杓二把。○紅油祝案一張。黃綾案衣一件。紅油祝版架一個。羊角燈一個。紅油孔桌二張。黃綾桌衣二件。紅

油接桌二張。黃綾桌衣二件。殿內小銅香爐八個。紅油香几八個。陛上鼎爐四座。階下鼎爐八座。景德門銅爐一座。紅油香几各一個。紅油香盒各一個。東西兩廡三十九神位。每位白磁爵三隻。白磁碗一個。二位共邊豆供案一張。紅綾桌衣一件。銅燭臺一對。白磁盤十個。十位合一壇。每壇錫裡紅油牲匣各一副。紅油帛匣各一具。紅油饌盤各一面。紅油香帛供案各一張。銅香爐各一方。紅油香盒各一個。盛瘞毛血白磁盤各二個。白磁酒罇東西各一個。紅油孔桌各一張。紅綾桌衣各一件。錫杓各一把。

焚祝帛鐵爐一座

文廟正位。紅油邊豆供案一張。紅綾銷金案衣一件白磁爵

三隻。白磁碗三個。白磁盤二十四個。銅燭臺一

對。紅油帛匣一具。錫裡紅油牲匣一副。紅油供

香帛案一張。紅緞銷金案衣一件銅香爐一方。銅燭臺一

對。紅油饌盤一面。盛瘞毛血白磁盤三個。銅鼎

爐一座。銅花瓶一對。插金芝

四配位。每位紅油邊豆供案一張。紅緞銷金案衣各一件白

磁爵各三隻。白磁碗各二個。白磁盤各二十個。

紅油供香帛案各一張。紅緞銷金案衣各一件銅香爐各

一個。銅燭臺各一對。紅油饌盤各一面。盛瘞毛

血白磁盤各三面。紅油牲匣各一個

十哲位。每位紅油邊豆供案各一張。紅緞案衣各一件白

磁爵各一隻。白磁碗各一個。白磁盤各十個。紅

油供肉盤各一面。銅香爐各一個。銅燭臺各一

對。東五位共一壇。紅油供帛案一張。紅緞銷金案衣一件

白磁爵三隻。紅油豬首供盤一面。紅油饌盤一

面。紅油帛匣一具。盛瘞毛血白磁盤一個。銅鼎

爐一個。西五位共一壇。供器與東哲同。○紅油

祝案一張。黃綾案衣一件紅油祝版架一個。銅燭臺一

個紅油孔桌二張。紅緞銷金桌衣二件錫酒罇六個。錫杓

二把。福胙紅油桌一張。紅緞桌衣一件銅爵一隻。紅油

供肉盤一面

東廡四十九位。二位共一桌。紅油邊豆供案二十

五張。每張銅爵各二隻。白磁盤各十面。紅油供

肉盤各二面。鐵香爐各一個。鐵燭臺各一對。共

用紅油供帛案一張。紅緞銷金案衣一件銅爵三隻。紅油

饌盤一面。紅油帛匣一具。紅油豬首供盤五面

盛瘞毛血白磁盤五個。銅鼎爐一座。紅油孔桌

一張。紅緞銷金桌衣一件錫酒罇三個。錫杓一把

西廡四十八位。一位共一桌。紅油邊豆供桌二十

四張。紅油豬首供盤四面。盛瘞毛血白磁盤四

面。其餘供器與東廡同。焚祝帛鐵爐各一座

啓聖祠正位。紅油邊豆供案一張。紅緞銷金案衣一件銅爵

三隻。白磁碗兩個。白磁盤二十個。鐵燭臺一對。

紅油帛匣一個。紅油牲匣一個。紅油供香案一

張。紅緞銷金案衣一件鐵爐一個。紅油饌盤一面。饌桌一

張。紅緞桌衣一件盛瘞毛血白磁盤各二個

四配位。每位紅油邊豆供案各一張。紅緞銷金案衣各一件

銅爵各三隻。白磁盤各十個。紅油供肉盤各一

面。鐵香爐各一個。鐵燭臺各一對。東二位共用  
紅油帛匣一具。紅油豬首供盤一面。紅油饌盤  
一個。盛瘞毛血白磁盤一面。西二位供器同○  
紅油祝案一張。黃綾案  
衣一件紅油祝案架一個。鐵燭  
臺一個。紅油孔桌二張。紅緞銷金  
桌衣二件錫酒罇二個。  
錫杓二把

東廡二位。紅油邊豆供案各一張。白磁盤各十個。  
共用紅油供帛案一張。紅緞銷金  
案衣一件銅爵三隻。紅  
油供肉盤各一面。鐵香爐一個。鐵燭臺一對。紅  
油帛匣一具。紅油饌盤一面。饌桌一張

西廡二位。供器與東廡同。焚祝帛鐵爐一座

太歲壇正位。紅油供案一張。黃綾銷金  
案衣一件紅油邊豆

供案一張。黃綾銷金  
案衣一件白磁爵三隻。白磁酒盞三

十個。白磁碗三個。白磁盤二十四個。紅油帛匣

一具。銅香爐二個。紅油香  
盒二個銅燭臺一對。錫裡紅

油牲匣一副。紅油桌二張。黃綾銷金  
桌衣二件紅油孔桌

一張。黃綾銷金  
桌衣一件白磁罇三個。盛瘞毛血白磁盤

三個。紅油饌盤一個。錫杓一把。紅油炸盤一個

白磁福酒爵一個。紅油祝案一張。黃綾桌  
衣一件紅油

祝版架一個。羊角燈一個



兩廡神位。紅油供桌四張。黃綾銷金  
桌衣四件紅油邊豆供

桌四張。黃綾銷金  
桌衣四件白磁爵十二隻。白磁酒盞一

百二十個。白磁碗十二個。白磁盤九十六個。紅

油帛匣四具。銅香爐四個。紅油香  
盒四個銅燭臺四對。

紅油牲匣四副。紅油桌四張。黃綾銷金  
桌衣四件紅油孔

桌二張。黃綾銷金  
桌衣二件白磁酒罇六個。盛瘞毛血白

磁盤十二個。紅油饌盤四個。錫杓二把。拜殿紅

油桌一張。黃綾銷金  
桌衣一件銅香爐一個。紅油香  
盒一個焚祝

太帛磚爐一座

先農壇神位。紅油供案一張。黃綾銷金  
案衣一件紅油邊豆

供案一張。黃綾銷金  
桌衣一件紅油懷桌一張。黃綾銷金  
桌衣一件

白磁爵三隻。白磁酒盞三十個。白磁碗三個。白

磁盤二十四個。香燭供案一張。黃綾銷金  
案衣一件銅香

爐一個。紅油香  
盒一個銅燭盤一對。錫裡紅油牲匣一

副。紅油祝案一張。黃綾銷金  
案衣一件紅油祝版架一個。

羊角燈一個。紅油孔桌一張。黃綾銷金  
桌衣一件紅油接

桌一張。黃綾銷金  
桌衣一件紅油帛匣一具。白磁酒罇一

個。錫杓一把。紅油饌盤一個。饌桌一張。黃綾銷  
金桌衣

一。皆下銅香爐二個。紅油香  
盒二個紅油桌二張。黃綾  
銷金

二。天門銅香爐四個。紅油香  
盒四個紅油桌四張。

黃綾銷金桌衣四件盛瘞毛血白磁盤三個瘞祝帛香磚池一方如遇耕藉。

皇上親祭設紅油酒酢桌二張。黃綾銷金桌衣二件白磁爵一

隻白磁壺一把白磁盤一個。俱光祿寺預備又拜褥二

條紅油拜牌三面其餘器皿與常祭同

三皇廟正位每位紅油邊豆供案各一張。紅緞銷金桌衣

各一件白磁爵各三隻白磁碗各二個白磁盤各

二十四個紅油供香帛案各一張鐵香爐各一

個。紅油香盒各一個鐵燭臺各一對紅油帛匣各一個

紅油饌盤各一面饌桌各一張。紅緞銷金桌衣各一件錫

裡紅油牲匣共一副

四配位二位一壇每壇紅油邊豆供案各一張。紅緞

銷金案衣各一件白磁爵各三隻白磁碗各二個白磁

盤各二十二個鐵香爐各一個。紅油香盒各一個鐵燭

臺各一對紅油帛匣各一具紅油饌盤各一面

紅油祝桌一張。紅緞銷金桌衣一件錫裡紅油牲匣各一

副紅油孔桌二張。紅緞銷金桌衣二件紅油接桌二張。紅緞

銷金桌衣二件白磁酒罇二個錫杓二把

兩廡各十四位五位合一壇共六壇每壇紅油邊

豆供案各一張。紅緞銷金案衣各一件白磁酒盞各十個

白磁盤各十個紅油供肉盤各二個鐵香爐各

一個紅油香盒鐵燭臺各一對東三壇共紅油

供帛桌一張紅緞鋪金桌衣一件紅油帛匣一具紅油孔

桌一張紅緞鋪金桌衣一件紅油接桌一張紅緞鋪金桌衣一件白

磁酒罇一個白磁爵三隻紅油饌盤一面西三

壇並同

真武廟神位紅油供案一張黃緞案衣一件紅油圓木盤

二十個白磁茶盃三個鼎爐一座香靠全銅燭臺

一對紅油祝案一張黃緞案衣一件紅油祝版架一個

燭臺一個供茶桌一張黃緞桌衣一件紅油帛匣一具

紅油香盒一個錫茶壺一把焚祝帛香磚爐一

座

東嶽廟神位紅油供案一張黃緞案衣一件紅油圓木盤

五個紅油牲匣一副香燭供案一張黃緞案衣一件鼎

爐一個紅香盒一具香靠全鐵燭臺一對白磁爵三隻紅

油祝案一張黃緞案衣一件紅油祝版架一個紅油接

桌一張黃緞桌衣一件紅油帛匣一具白磁酒罇一個

錫杓一把焚祝帛磚爐一座

城隍廟神位紅油供邊豆案一張黃緞案衣一件白磁爵

三隻白磁碗二個白磁盤二十四個錫裡紅油

牲匣一副。紅油供帛桌一張。黃緞桌衣一件鼎爐一個。

香靠全鐵燭臺一對。紅油祝案一張。黃緞案衣一件紅油

祝版架一個。香帛酒供桌一張。黃緞桌衣一件紅油饌

盤一面。饌桌一張。黃緞桌衣一件紅油帛匣一具。紅油

香盒一個。白磁酒罇一個。錫杓一把。焚祝帛香

饌鐵爐一個

關帝廟神位。紅油供案一張。紅緞案衣一件白磁爵三隻。

紅油圓木盤五個。錫裡紅油牲匣一副。紅油桌

一張。紅緞桌衣一件銅香爐一個。紅油香盒一個銅燭臺一對。

紅油帛匣一具。紅油祝案一張。紅緞案衣一件紅油祝

版架一個。紅油孔桌一張。紅緞桌衣一件紅油接桌一

張。紅緞桌衣一件白磁酒罇一個。錫杓一把。焚祝帛香

磚爐一座

火神廟神位前供器並同。焚祝帛香鐵爐一個

司土司工神位。黃油桌一張。黃緞桌衣一件黃油供桌四

張。黃緞桌衣四件白磁爵六隻。紅油木盤二十面。紅油

帛匣一具。黃油供牲桌二張。供爐桌一張。黃緞桌衣

一件。錫香爐一個。紅油香盒一個錫燭臺一對。黃油祝桌

一張。黃緞桌衣一件黃油酒罇桌一張。黃緞桌衣一件白磁酒

罇一個。錫杓一把。焚祝帛鐵爐一座。此祭器俱工部預

備

紅衣砲位。八旗分八壇。每位紅油供桌各一張。紅桌

衣各一件白磁爵各三隻。紅油香燭案各一張。紅案衣各

件錫香爐各一個。紅油香盒八個錫燭臺各一對。紅油

供牲桌各二張。紅油祝案一張。紅案衣一件紅油酒

罇桌二張。紅桌衣二件白磁酒罇二個。錫杓二把。焚

祝紙錠鐵爐各一個

武壯王祠。紅油供案一張。紅緞案衣一件紅漆錫爵九隻。

紅油木圓盤五面。紅油香几一個。銅香爐一個。

香靠全銅燭臺一對。銅花瓶一對。插金芝紅油帛匣

一具。紅油香盒一個。錫裡牲匣一副。紅油祝案

一張。紅緞案衣一件紅油孔桌一張。紅緞桌衣一件紅油接桌

一張。紅緞桌衣一件白磁酒罇一個。錫杓一把。焚祝帛

香鐵爐一個

大清會典卷之一百五十六

