

黄氏日抄 十五

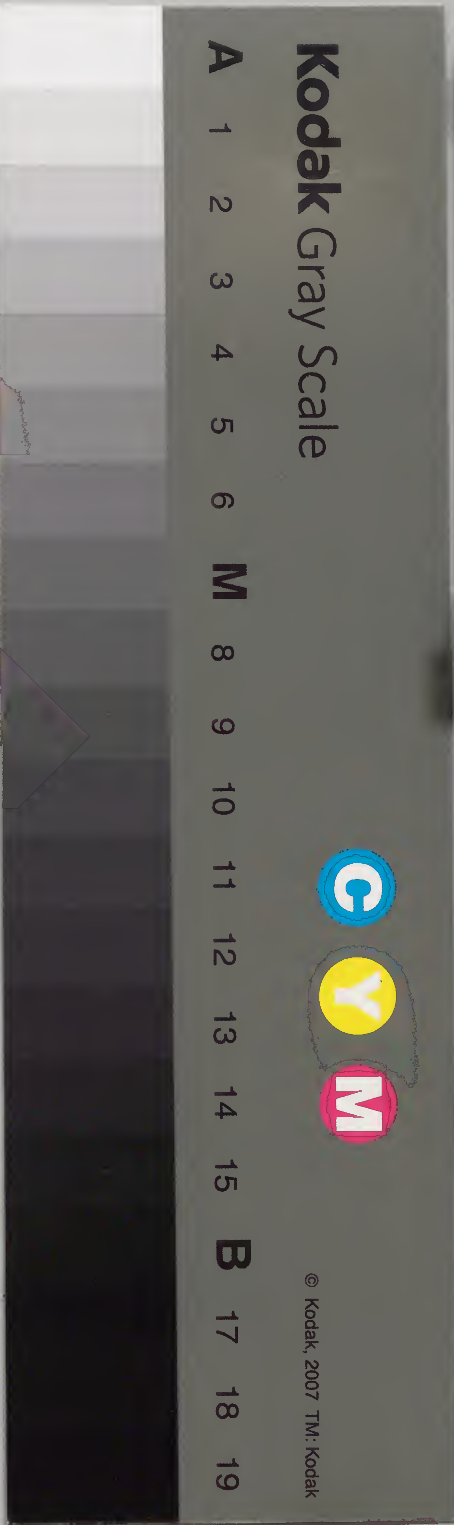
禮記

		九	漢
	四	四	書
	二	二	門
二	七	二	
五	四	一	
冊	架	函	號
類			

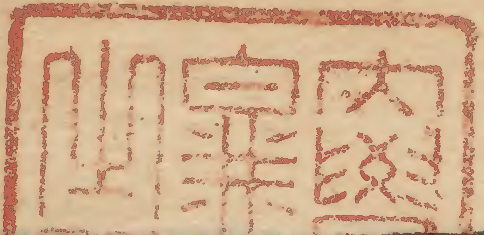
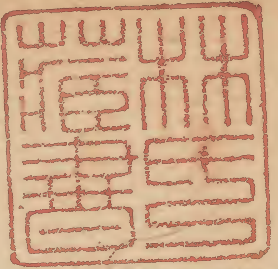
六

庫文閣內			
九	九	漢	
八	四	書	
函	二		
二	二		
二	五		
架	冊	號	類

內閣文庫		
番號	漢	9424
冊數	25	( 6 )
函號	298	286







慈溪黃氏抄分類卷之十五

禮記

檀弓上第三

淺草文庫

公儀仲子之喪檀弓免焉仲子舍其孫而立其子檀弓曰何居我未

伯子曰仲子亦猶行古之道也昔者文王舍伯邑考而立武王微子

舍其孫膺而立衍也夫仲子亦猶行古之道也子游問諸孔子孔子

曰否立孫免音問金音裕居音姬陸如字

免五世親之服以布廣一寸從頤中而前交於額上又御向後繞

於髻居齊魯間語助子服伯子魯仲孫蔑之玄孫子服景伯○古

者死他邦無親則朋友為之袒免仲子舍嫡孫立庶子檀弓譏其

父兄不能正猶無親也故為之服以示其親而問焉伯子為其親

隱故謂行古道以武王微子為證然文王立武王權也微子適子

死立其弟行殷禮也孔子曰立孫據周禮用鄭氏說



事親有隱而無犯左右就養無方服勤至死致喪三年事君有樂而無隱左右就養有方服勤至死方喪三年事師無犯無隱左右就養無方服勤至死心喪三年儀以尚反

隱謂不言其過犯謂犯顏而諫方猶所致喪盡其至也方喪比方

於父也○於親致喪恩厚而服重也於君方喪資於事父而敬同

也於師心喪如父喪而無服也於養言左右則養無所不至矣於

勤言至死則勤無時或已矣民生於三事之如一事親幾諫事君

直諫父師之養無方隨其所至君之養有方以事之者非一人不

可侵官此則各稱其情而不同本鄭氏補

季武子成寢杜氏之葬在西階之下請合葬焉許之入官而不敢哭

武子曰合葬非古也自周公以來未之有改也吾許其大而不許其

細何居命之哭

武子魯公子季友之曾孫季孫夙許其大謂聽其葬階下許其細

謂命之哭○季武子夷人冢墓以為宅及杜氏欲合葬則文過謂

合葬非古我成寢之時以此冢墓不須合葬故平之以為寢今合

葬則許之許其葬矣亦許其哭本鄭氏說

子上之母死而不喪門人問諸子思曰昔者子之先君子喪出母乎

曰然子之不使白也喪之何也子思曰昔者吾先君子無所失道道

隆則從而隆道汙則從而汙汙則安能為伋也妻者是為白也母不

為伋也妻者是不為白也母故孔氏之不喪出母自子思始也

子上名白孔子曾孫子思名伋之子汙猶下○禮為出母期為父

後者不服孔子許伯魚喪出母子思不許子上喪出母聖人則處

情子思則守禮子思答門人之問自諉於道有隆汙不能及聖人

鄭氏

孔子曰拜而后稽顙顙乎其順也稽顙而后拜頌乎其至也三年之

喪吾從其至者頌音懇又音畿

稽顙頭觸地無容○拜而后稽顙先致敬也稽顙而後拜先致哀

也三年之喪當先稽顙田陳說



孔子既得合葬於防曰吾聞之古也墓而不墳今丘也東西南北之人也不可以弗識也於是封之崇四尺孔子先反門人後雨甚至孔子問焉曰爾來何遲也曰防墓崩孔子不應三孔子泫然流涕曰吾聞之古不脩墓次胡大反

土高曰墳聚土曰封先反脩震祭也。孔子以不常在鄉慮久而還不知葬處故封之高四尺以記偶雨而崩故傷之而流涕用孔氏說孔子哭子路於中庭有人弔者而夫子拜之既哭進使者而問故使者曰醢之矣遂命覆醢

衛出公輒之變子路死之事見左傳哀公十五年有弔者而拜之孔子為之主也聞子路醢而命覆醢不忍食也此鄭氏曾子曰朋友之墓有宿草而不哭焉

宿草陳根謂經年。生物既變慕心可已為師心喪三年為朋友期也。鄭氏

子思曰喪三日而殯九附於身者必誠必信勿之有悔焉耳矣三月

而葬九附於棺者必誠必信勿之有悔焉耳矣喪三年以為極亡則弗之忘矣故君子有終身之憂而無一朝之患故忌日不樂三日殯三月葬送終之具無不備盡喪三年而極而死者之形雖亡生者之心終其身弗忘故忌日不樂無一朝之患謂毀不滅性

鄭氏孔子少孤不知其墓殯於五父之衢人之見之者皆以為葬也其值也蓋殯也問於邾曼父之母然後得合葬於防防音甫。陸氏讀如字。又作邾。

鄭氏讀值為引謂葬時引柩飾棺以柳萋殯引以輅孔子父叔梁紇與顏氏女徵在野合而生孔子徵在恥焉不告以父之墓處孔子殯於衢如葬而引則用殯之引使人怪而問之以得其父之墓處愚按家語明載顏父擇壻而妻叔梁紇叔梁紇魯賢大夫豈有野合之事史明言禱於尼丘山生孔子豈有野合而禱神求子之事此篇亦明言問於邾曼父之母亦豈有外人反怪而問孔子之



事况徵在不恥為叔梁紇之妻反恥言叔梁紇之墓豈人情乎竊  
意古者墓而不墳與山地俱平孔子少孤莫識其父墓之所在故  
母死先殯之問鄰母得墓所在而後合葬之陸農師以慎讀如字  
訓誠張橫渠亦謂其殯周家如葬皆得之矣鄭氏改慎為引蓋惑  
於野史鄙說不知孔子決無飾偽為鈎鉅之術以不言耗人反揚  
父母之過也補

鄰有喪春不相里有殯不巷歌喪冠不綏相去声綏又作綏耳佳及  
相以聲相助綏冠纓所謂蟬有綏亦作綏。不相不歌助哀不綏  
去飾鄭氏

有虞氏瓦棺夏后氏聖周殷人棺椁周人牆置翼周人以殷人之棺  
椁葬長殤以夏后氏之聖周葬中殤以有虞氏之瓦棺葬無服  
之殤聖子葉反釋音郭妻所甲反長丁又反

火熟曰聖聖周謂燒土治以周於棺以木為椁周於棺如城之有  
郭牆柳衣也牆以帷柩而周圍如牆翼羽扇也翼以飾棺而翼蔽

如羽蚤死者十六至十九為長殤十二至十五為中殤八歲至十  
一為下殤七歲以下為無服之殤。易繫辭云古之葬者厚衣之  
以薪有虞氏始用瓦棺至夏后氏殯以聖周殷人尚梓始以木為  
棺椁周人又飾之以牆置翼為美觀蓋世愈久而禮愈備長殤而  
下死者愈少則禮愈殺鄭氏孔氏馬氏方氏

夏后氏尚黑大事飲用昏戎事乘驪牲用玄殷人尚白大事飲用日  
中戎事乘翰牲用白周人尚赤大事飲用日出戎事乘駟牲用駟驗反驪力知反驪胡且反駟息營反

大事謂喪翰白色馬。三代所尚色不同夏尚黑殷尚白周尚赤  
喪與戎祀皆大事色各如之用孔氏補

穆公之母卒使人問於曾子曰如之何對曰申也聞諸申之父曰哭  
泣之哀齊斬之情饘粥之食自天子達布幕衛也齊音咨饘音然

穆公魯哀公曾孫曾子名申曾參之子有聲曰哭無聲曰泣為母  
與消同音

禮記卷之五



齊為父斬厚曰禮希曰弔慕覆棺繆繆也。父母之喪貴賤不殊所以自天子達若布幕用布而已。繆慕則有存以參之者兼言魯衛欲其以文質自參酌而用之也。

晉獻公將殺其世子申生公子重耳謂之曰子蓋言子之志於公乎世子曰不可君安驪姬是我傷公之心也曰然則蓋行乎世子曰不可君謂我欲弑君也天下豈有無父之國哉吾何行如之使人辭於狐突曰申生有罪不念伯氏之言也以至于死申生不敢愛其死雖然吾君老矣子少國家多難伯氏不出而圖吾君伯氏苟出而圖吾君申生受賜而死再拜稽首乃卒是以為共世子也。

詩召反難乃  
豆反其音恭

驪姬獻公所獲驪戎女申生母蚤卒驪姬嬖焉重耳申生異母弟後立為晉文公狐突申生之傅勇犯之父子少謂驪姬之子奚齊故不出謂狐突自伐臯落氏反後懼而稱疾驪姬欲立其子奚齊故潛世子申生將殺之重耳勸其自辨又勸其行皆不肯而繼謚曰

恭謚法敬順事上曰恭。申生於親可言而不言懼傷公之心於義可恥而不逃謂天下豈有無父之國以至忘其躬之不隱而自卹其國之多難可謂恭矣然不免陷父於不義故未得為恭。魯人有朝祥而莫歌者子路笑之夫子曰由爾責於人終無已天三年之喪亦已矣夫子路出夫子曰又多乎哉踰月則其善也。

祥謂喪二十五月大祥天語助辭。朝祥莫歌子路笑其太速時人行三年喪者希故孔子抑子路以善彼人然恐學者致惑符子路出後更以正禮言之云所爭月日又非多但踰後月禫而後歌即善情其不少俟也。

魯莊公及宋人戰于乘丘縣責父御卜國為右馬驚敗績公隊佐車殺綏公曰未之卜也縣責父曰他日不敗績而今敗績是無勇也遂死之圍入浴馬有流矢在白肉公曰非其罪也遂誅之士之有諫自此始也。



棄之戰在魯莊公十年魯下晉氏右車右勇力者為之此時公  
 敗宋師公非敗績此云馬驚敗績者止是馬驚敗不預軍之勝負  
 釋文作馬驚敗無績字在車乘公之貳車者公馬驚敗佐車換公  
 以綏而別載之采之猶言微哉責御者卜國之無勇也故御與車  
 右皆赴敵而死白肉馬之股裏肉也國人浴馬見流矢在白肉知  
 馬中矢而驚非二人之罪誅其赴敵之功而謚之。敗績非二子  
 之辜死敵實二子之勇豈以士之賤而廢其善之守莊公以義起  
 而謚之非過後世因之不改則非故記其始也

曾子寢疾病樂正子春坐於牀下曾元曾申坐於足童子隅坐而執  
 燭童子曰華而皖大夫之簣與子春曰止曾子聞之瞿然曰呼曰華  
 而皖大夫之簣與曾子曰然斯季孫之賜也我未之能易也元起易  
 簣曾元曰夫子之病革矣不可以變幸而至於旦請敬易之曾子曰  
 爾之愛我也不如彼君子之愛人也以德細人之愛人也以姑息吾  
 何求哉吾得正而斃焉斯已矣舉杖而易之反席未安而反竟竟音責

紀反呼音  
 盧華紀力反

病謂疾困子春曾參弟子元申曾參之子華畫也皖謂刮削節目  
 使皖然好簣古謂末第橫渠謂必簣帶之類以其可易華而皖必  
 陳之在上顯露也呼蓋憊吹氣聲革急也姑息苟容取安也。童  
 子以其非禮而發問事師以義也曾元見其疾革而不忍易事父  
 以恩也曾子必易簣而即沒雖死猶勤於禮也瞿然而呼者意曾  
 子聞童子之言而吹氣有嘆而然之意再曰華而皖大夫之簣  
 歟童子又言之以吞曾子曾子即命曾元起易之也用陳  
 始死充充如有窮既殯瞿瞿如有求而弗得既葬皇皇如有望而弗  
 至練而慨然祥而鄭音鄭音

親始死叫地號天無所迫及故曰如有窮既殯尸柩不可復見冀  
 其馨容之髮髯不可得忽焉夫之矣故如有求而弗得殯猶在宮  
 既葬於野則遠矣入門弗見也上堂弗見也入室又弗見也皇皇  
 無所依託故如有望而弗至暮年而練慨然追想再暮而祥鄭然



寂冥凡記孝子容節用馬氏補

邾婁之以矢蓋自戰於升陘始也魯婦人之壘而弔也自敗於臺

始也 交力與反陘音形陘則

邾婁邾子之國復招死者魂戰於升陘魯僖二十二年壘凶事去

纜而露紛纜所買反用黑繒韜髮廣幅長六尺紒音計敗於臺駘

魯襄四年臺當為壘春秋傳作孤給。復本衣今戰死無衣故

復以矢弔本用衰今家各有喪故壘而弔古者戰陣以禮殺有所

止殺人之多自升陘臺駘始不特記禮之交也用方氏補

南宮緇之妻之始之喪夫子誨之壘曰爾母從從爾爾母苞苞爾蓋

縗以為笄長尺而總八寸從音總長

南宮緇孟僖子之子南宮闕也字子容其妻孔子兄之女從從高

貌苞苞大貌上爾字汝也下爾字語助蓋者未定辭笄所以簪紒

或用櫛或用縗故稱蓋長者髮長短曰長總者束髮之布垂為飾

。夫子以其兄之女而誨以壘之法母太高廣又誨以笄總之法

吉笄尺二寸齊衰之笄一尺斬衰之總六寸齊衰之總八寸皆以

二寸為差

孟獻子禫絲而不樂比御而不入夫子曰獻子加於人一等美禫天

比必孟獻子曾大夫仲孫蔑比及也既禫可作樂而寢於內獻子禫發

設縣而不作樂比可御內而不入寢故夫子稱其加於人一等所

謂賢者過之也本孔氏說

孔子既祥五日彈琴而不成聲十日而成笙歌

祥之日鼓素琴故孔子五日而彈琴不成聲哀未忘也徒月祭故

孔子十日而笙歌成者哀已殺也用方氏說

有子蓋既祥而絲履組纓纓音祖

以絲為屨之紉以組為冠之纓服之吉者也有子服之於既祥失

之早也有子孔門高弟疑或不然記者或得於傳聞故曰蓋焉獻

子過有子不及記者舉孔子於中以明祥禮之中制方氏說



死而不吊者三畏厭溺厭于

畏懼而死厭於岩牆而死溺水而死三者皆非正命故不吊

子路有姊之喪可以除之矣而弗除也孔子曰何弗除也子路曰吾

寡兄弟而弗忍也孔子曰先王制禮行道之人皆弗忍也子路聞之

遂除之

行道謂道路之人。言除喪有期雖行道之人亦弗忍除聖人設

為中制賢者當抑情而就之用方

大公封於營丘比及五世皆反葬於周君子曰樂樂其所自生禮不

忘其本古之人有言曰孤死正立首仁也樂樂下樂字音

比及也丘狐窟穴也首以首向之也。禮樂皆重本五世反葬重

本也故引禮樂為證又引古人遺言謂孤死亦正向立窟而枕其

首是亦不忘本而古人舉以明仁也用孔

伯魚之母死期而猶哭夫子聞之曰誰與哭者門人曰鯉也夫子曰

噶其甚也伯魚聞之遂除之噶音其示

伯魚孔子之子名鯉除其服

舜葬於蒼梧之野蓋三妃未之從也季武子曰周公蓋祔音

蒼梧南越地祔合葬也。舜葬蒼梧三妃未從未祔之葬也謂祔

葬自周公始然舜卒於鳴條蒼梧時在要荒之外事未必然堯妻

舜二女三妃亦無所考用明

曾子之喪浴於爨室

爨室妻之室於此視饁饗。禮死浴於適室於爨室則饗蓋曾元

之禮

大功廢業或曰大功誦可也

業學業誦口習。廢業恐營思忘哀也誦其已熟者稍而可也孔

子張病召申祥而語之曰君子曰終小人曰死吾今日其庶幾乎

申祥子張之子。終以道之克盡言死以形之漸盡言子張自幸

其得終庶幾君子之道故以語其子亦猶曾子吾知免夫之意乎



生學方於斯見矣用黃氏馬

曾子曰始死之奠其餘閣也與平

人老及病飲食不離寢近置室裏閣上人之始死以禮則未暇從

其新以情則未忍易其舊故就以閣上所餘脯醢為奠方氏說

曾子曰小功不為位也者是委巷之禮也子思之哭嫂也為位婦人

倡踊申祥之哭言思也亦然

位以親疏叙列而哭委巷委曲之巷猶言陋巷也言思子游之子

○嫂叔無服婦如小功故子思之哭嫂其妻倡踊而已隨之申祥

哭妻之昆弟言思亦然言無服之喪猶且為位以明小功之不為

位者非也然哭妻之昆弟禮以子為主非以妻倡踊合孔氏方

古者冠縮縫今也衡縫故喪冠之反吉非古也音

縮從也衡橫也古尚質冠之吉凶相似而惟縮縫之同今尚文冠

之吉凶相反而有衡縫之異言衡縫而繼以喪冠非古知衡縫之

為喪冠方

曾子謂子思曰及吾執親之喪也水漿不入於口者七日子思曰先

王之制禮也過之者俯而就之不至焉者跂而及之故君子之執親

之喪也水漿不入於口者三日杖而后能起

曾子言已執喪以疾時人之不然子思以曾子為難繼故以禮抑

之孔子曰三日而食教民無以死傷生方氏

曾子曰小功不稅則是遠兄弟終無服也而可乎方氏

小功五月服最輕者日月已過始聞喪而追服曰稅遠兄弟謂相

離遠者小功日月不多遠兄弟聞喪常晚○小功不稅服最輕也

曾子篤厚疑聞喪晚而不追服是小功終於無服為不可按禮聞

遠兄弟之喪既除喪而後聞之則免袒哭之成踊斯為中制然小

功雖不必稅而稅之者亦禮所不禁韓子嘗作小功不稅書亦曾

子之意從厚也用劉氏

伯高之喪孔氏之使者未至冉子攝束帛乘馬而將之孔子曰異哉

徒使我不誠於伯高使色更反



冉子見孔子使人未至先代以束帛乘馬而行禮以冉氏之物而欲將孔氏之誠故孔子謂徒使我不誠於伯高夫禮所以副忠信也

合孔氏方也氏鄭氏說

伯高死於衛赴於孔子孔子曰吾惡乎哭諸兄弟吾哭諸廟父之友吾哭諸廟門之外師吾哭諸寢朋友吾哭諸寢門之外所知吾哭諸野於野則已既於寢則已重天由賜也見我吾哭諸賜氏遂命子貢為之主曰為爾哭也來者拜之知伯高而來者勿拜也

去聲

赴告也天主伯高言之也由因也○廟祖父所在兄弟父祖之遺體故哭於廟父之同志於廟門外由父推之也寢我所安師成我者故哭於寢朋友於寢門外由師推之也所知者泛交故哭於野子高親非兄弟分非師友情又不止於所知原其由于貢而來見故以義起而哭於子貢之家使子貢為之主且教以為爾而哭者拜之為伯高而哭者勿拜異於喪之正主也用方氏說

曾子曰喪有疾食肉飲酒必有草木之滋焉以為薑桂之謂也

滋謂香味薑著草之滋桂者木之滋以為薑桂之謂記者釋曾子之言○居喪有疾得食美味○其不勝喪也孔氏

子夏喪其子而喪其明曾子弔之曰吾聞之也朋友喪明則哭之曾子哭子夏亦哭曰天乎予之無罪也曾子怒曰商故何無罪也吾與女事夫子於洙泗之間退而老於西河之上使西河之民疑女於夫子爾罪一也喪爾親使民未有聞焉爾罪二也喪爾子喪爾明爾罪三也而曰女何無罪與子夏投其杖而拜曰吾過矣吾離郡而索吾亦已父矣喪明之喪息浪反女音汝喪明音餘離音罵索悉各反

喪明之喪失也明目精也索散也洙泗魯二水名西河龍門至華陰之地○道莫尊於師恩莫隆於親子夏退老使民疑於夫子是不尊於師而尊於已也喪親未有聞而喪子喪其明是不隆於親而隆於子也曾子數子夏三罪稱其名女其人若父師焉曾子不以為嫌子夏安受其責至於謝過服罪此所以為友道之盛勸氏



夫晝居於內問其疾可也夜居於外弔之可也是故君子非有大故不宿於外非致齊也非疾也不晝夜居於內齊反

天故謂父母之喪。晝陽夜陰陽動陰靜故晝必居外夜必居內惟居喪廬中門之外晝夜在外惟致齊不接外物與寢疾晝夜居

內用孔氏方氏說

高子臯之執親之喪也泣血三年未嘗見齒君子以為難見賢反

子臯孔子弟子名柴泣血言泣無聲涕如血出未嘗見齒言不笑

君子以為難言人不能然鄭氏

衰與其不當物也寧無衰齊衰不以邊坐大功不以服勤衰七雷反

衰喪服也物指布之精粗若周書所謂朝服八十物七十物當猶

應也謂人服衰而心貌無哀戚之實與衰服之物不相應邊偏也

不邊坐有喪者專席而坐大功雖輕亦不可着衰服而服勤勞之

事謂褻喪服也合鄭孔黃陸張氏

孔子之衛遇舊館人之喪入而哭之哀出使子貢說驂而賻之子貢

曰於門人之喪未有所說驂說驂於舊館無乃已重乎夫子曰予鄉

者入而哭之過於一哀而出涕予惡夫涕之無從也小子行之陸反

七南反即許亮反

舊館人前日置館舍於已者驂車之馱馬在馱馬之旁者賻助喪

用涕出淚也脫驂之禮疑於重是時客行無他物孔子欲副此涕

決之實遂行鄭氏

孔子在衛有送葬者而夫子觀之曰善哉為喪乎足以為法矣小子

識之子貢曰夫子何善爾也曰其往也如慕其反也如疑子貢曰豈

若速反而虞子子曰小子識之我未之能行也識反

慕如嬰兒之慕疑謂傍徨不進哀親之在外不知神之來否子貢

意葬畢豈如速反虞祭以安神靈夫子善其哀慕虞祭雖遲不害

曰我未之能行抑已以實彼之可法也用孔氏

顏淵之喪饋祥肉孔子出受之入彈琴而后食之

饋遺也祥肉祥祭之肉彈琴散哀本鄭

禮記

卷一

一



孔子與門人立拱而尚右二三子亦皆尚右孔子曰二三子之嗜學也我則有師之喪故也二三子皆尚左

拱以手尚右以右手在上。喪尚右左陰也孔子以師之喪尚右二三子不知而做之以孔子之言而復正用鄭氏

孔子蚤作負手曳杖消搖於門歌曰泰山其頽乎梁木其壞乎哲人其萎乎既歌而入當戶而坐子貢聞之曰泰山其頽則吾將安仰梁木其壞則吾將安放夫子始將病也遂趨而入夫子曰賜

爾來何遲也夏后氏殯於東階之上則猶在阼也殷人殯於兩楹之間則於賓主夾之也周人殯於西階之上則猶在阼也殷人也予疇昔之夜夢坐奠於兩楹之間夫明王不興而天下其孰能宗

子予殆將死也蓋寢疾七日而沒兩反

負手曳杖反手却後以曳其杖消搖消釋搖曳也曳杖消搖蓋既病開適之德容放猶依也疇發聲也孰能宗子言無人尊已之謂

註謂尊為人君失之。孔子以三王之禮占已夢世漸文殯死之

所逾遠殷殯兩楹之間孔子殷人夢坐奠兩楹既無宗師其道知其將死而殯也本黃氏胡氏方氏說

孔子之喪門人疑所服子貢曰昔者夫子之喪顏淵若喪子而無服喪子路亦然請喪夫子若喪父而無服

無服師之禮故疑所服子貢以夫子掩於門人者還以報之定為心喪三年以鄭氏方氏補

孔子之喪公西赤為志焉飾棺牆置翣設拔。周也設崇殷也綢練設旒夏也披義反

公西赤字子華志為書記其禮牆障柩之柳衣翣以布衣木高二尺四寸廣三寸方兩角高白布盡雲氣柄長五尺如翳置車旁

柩行夾引棺者凡皆周之制謂所建旌旗刻繒為崇牙之飾此

殷之制綢練旌之杠旌之旒繒飾廣充幅長尋曰旒旌載於柩車

此夏之制門人尊夫子兼用之或云用三代大夫之禮耳鄭氏孔子張之喪公明儀為志焉褚幕丹質蟻結于四隅殷士也



公明儀子張弟子褚覆棺以幘蟻結畫文如蟻行往來交錯○以  
丹質布為褚不牆不罽畫褚之四角為蟻結此殷士葬之飾子張  
學於孔子做殷禮鄭氏

子夏問於孔子曰君父母之仇如之何夫子曰寢苫枕干不仕弗與  
共天下也遇諸市朝不反兵而鬪曰請問君昆弟之仇如之何曰仕  
弗與共國銜君命而使雖遇之不鬪曰請問君從父昆弟之仇如之  
何曰不為魁主人能則執兵而陪其後稅之鳴反銜音咸才用反

苦章干有不反兵而鬪者身常帶兵魁猶有○父母之仇常若君  
喪誓不俱生無所往不執兵昆弟之仇銜君命則不鬪從父昆弟  
之仇則陪從其主人情有重輕也然意此亂世之事記者傳聞之  
言欲知孔門言行當主論語用鄭氏方氏補

孔子之喪二三子皆經而出群君則經出則否  
經喪之首服也謂適外○雖出外亦首經門人於孔子然也若常  
禮惟群君則經出外則否舉常禮以明聖門之加厚也用贊渠說

易墓非古也易以或反

後世不用昭穆族葬而別葬親於他所川陸氏說古注

子路曰吾聞諸天子喪禮與其哀不足而禮有餘也不若禮不足而  
哀有餘也祭禮與其敬不足而禮有餘也不若禮不足而敬有餘也

喪主哀祭主敬鄭氏

曾子弔於負夏主人既祖填池推柩而反之降婦人而后行禮從者  
曰禮與曾子曰夫祖者且也且胡為其不可以反宿也從者又問諸  
子游曰禮與子游曰飯於牖下小斂於戶內大斂於阼殯於客位祖  
於庭葬於墓所以即遠也故喪事有進而無退曾子聞之曰多矣乎  
予出祖者填池並如字推昌佳反從才用反與音餘飯頌唯反斂力驗反

負夏衛地祖謂遷柩車向外為行始而設祖奠以俟明日行填地  
者地以竹為之衣以青布喪行之飾填謂懸銅魚行則魚動而躡  
填塞于地飯者始死之舍以用米故謂之飯多者委曲之意予者  
親之之辭出祖者指負夏主人而言○負夏之喪已出祖將行祭



曾子之采芻再推柩返內而受其芻禮既祖而婦人降蓋柩東南  
出階間既空婦人得降立階間今因返柩婦人避之復升堂從堂  
更降而后行礼故從者怪而問之曾子為主人諱言祖者且也且  
則何為不可反從者又問子游子游告以自始死至葬皆即遠以  
明無返之禮曾子聞之又言多矣乎予負夏主人之出祖者蓋謂  
其委曲之過終不欲明指其失忠厚之至也合孔氏應氏說補之  
曾子襲葬而芻子游禡裘而芻曾子指子游而示人曰夫夫也為習  
於禮者知之何其禡裘而芻也主人既小斂袒括髮子游趨而出襲  
裘帶經而入曾子曰我過矣我過矣夫夫是也夫天上音夫下如字  
掩而襲衣謂之襲裘露以禡衣謂之禡裘夫夫上助語之辭下文  
夫之夫猶言此文夫也○芻禮主人未變服芻用吉服主人既變  
服始加經於武又掩其上服若支朋又加帶曾子惟知臨喪無飾  
一以襲行之子游於主人變乃變故曾子始疑而終服善用如氏說  
子夏既除喪而見予之琴和之而不和彈之而不成聲作而曰哀

忘也先王制禮而弗敢過也子張既除喪而見予之琴和之而和彈  
之而成聲作而曰先王制禮不敢不至焉音羊說反和之  
見謂見於孔子○二者雖情異善其俱順禮商也不及今乃不敢  
不至蓋學之之力也然家語詩傳皆言子夏喪畢夫子與瑟援琴  
而弦術術而樂閱子纂喪畢夫子與瑟援琴而弦切切而哀與此  
不同陸氏  
司寇惠子之喪子游為之麻衰壯麻經文子辭曰子辱與彌牟之弟  
游又辱為之服敢辭子游曰禮也文子退反哭子游趨而就諸臣之  
位文子又辭曰子辱於彌牟之弟游又辱為之服又辱臨其喪敢辭  
子游曰固以請文子退扶適子南面而立曰子辱與彌牟之弟游又  
辱為之服又辱臨其喪虎也敢不復位子游趨而就客位為之適  
反歷  
司寇惠子衛將軍文子也麻衰以吉服之布為衰壯麻即雄麻壯  
麻絞經與齊衰經同彌牟者惠子之兄惠叔蘭也虎者彌牟之適



子○惠子廢適立庶子游故為重服以感之惠子不悟而辭又趨  
臣位以深感之惠子始悟而扶適子復位子游乃趨而復客位鄭

將軍文子之喪既除喪而後越人來弔主人深衣練冠待于廟垂涕  
嘆子游觀之曰將軍文氏之子其庶幾乎亡於禮者之禮也其動也

中丁仲越人遠國之人主人指將軍文子之子簡子瑕即下文將軍文氏

之手也深衣謂既祥之麻衣緣以布曰麻衣緣以采曰深衣其制

一也練冠未祥之冠自目曰縗自鼻曰縗主猶無也中謂當於禮

之變節○既除喪而弔者來文子之子深衣練冠用凶服之變待

于廟受弔而不迎賓本無此禮以義起而為之禮中於禮之變貽

以綴足及葬毀宗躡行出十六門啟道也學者行之綴丁 幼名冠字五十以伯仲死謚周道也經也者實也振中雷而浴毀竈

雷室中也古者復穴而居開其上以取明而雨雷焉故後世名其

室宗廟也行者行神之位也殷人殯於廟葬則毀廟門西邊牆而

出于大門故曰毀宗行神之位在廟門西邊告畢躡其墻而出故

曰躡行○幼名所以訓其實冠字所以尊其名伯仲又所以敬其

字死謚則又以易其名凡皆周道也周人浴死用盆故不掘中雷

綴足用燕几故不毀竈殯於正寢至葬朝廟出正門故不毀宗躡

行掘雷而使浴水入坎毀竈取甕以綴其足使溫毀廟牆告行神

躡其墻而出此皆殷禮孔子殷之後學於孔子者皆行之合方氏

子柳之母死子碩請具子柳曰何以哉子碩曰請粥庶弟之母子柳

曰如之何其粥人之母以葬其母也不可既葬子碩欲以賻布之餘

具祭器子柳曰不可吾聞之也君子不家於喪請班諸兄弟之貧者

子柳魯叔仲皮之子子碩其无具謂葬之器用粥賣也賻布賻殯  
之泉布即錢也古謂錢為泉布取其流通○不粥人之母葬其親



不以賻而之餘具祭器皆于柳貧而守義能以兄弟為念本方

君子曰謀人之軍師敗則死之謀人之邦邑危則亡之謀軍師敗則死之否則陷眾而死而獨全身不可也謀邦邑而危則亡去之危者尚可安避賢使之圖安也用方氏說補

公叔文子升於瑕丘樂音各遽伯玉從文子曰樂哉斯丘也死則我欲葬焉樂音各

遽伯玉曰吾子樂之則樂音各遽伯玉名二人皆衛大夫○文子樂瑕丘而欲葬其地伯玉以其妨人之田故以請前譏之本鄭說

升人有其母死而孺子泣者孔子曰哀則哀矣而難為繼也夫禮為可傳也為可繼也故哭踊有節

孺子泣言無節傳主在已言繼主在人言○過哀難繼故聖人制為哭踊之節然雜記言哭無常聲如嬰兒失母此亦言龍歛之後可以禮制孔氏

叔孫武叔之母死既小歛舉者出戶出戶袒且投其冠括髮于游曰

知禮

武叔公子牙六世孫名州仇嘗毀孔子者括髮在小歛之後出戶

夷于堂之前袒括為欲奉尸也武叔奉尸後出戶而始袒括不知禮也于游謂其知禮蓋反言以譏之本孔氏說

扶君卜人師扶右射人師扶左君薨以是舉下注音僕本又如字

下古註云當為僕師長也指太僕也按周禮射人犬喪與僕人遷尸應氏謂王前巫後史卜筮皆在左右似不必改方氏謂師衆也

扶舉非二人所能勝故以師言之師非長也○十人右射人左皆切近之職病以是扶死以是舉男子不死於婦人之手也合應氏說

從母之夫舅之妻二夫人相為服君子未之言也或曰同變總用反

二人時適此二人同君死相為服此禮古未明言或謂二人既同變服總亦可義說



喪事欲其縱縱爾言事欲其折折爾故喪事雖遽不凌節言事雖止  
不怠故騷爾則野鼎鼎爾則小人君子蓋猶猶爾大音反方氏陸氏並讀如字

縱縱戒其遽而故之舒也折折懲其緩而約之疾也鄭氏以折音  
提證以詩之好人提提似改字矣恐非也凌躡也止容止之止詳  
緩之意也騷騷太疾鼎鼎大舒猶猶疾舒之中○喪事易失之遽  
放之使縱縱故雖遽而不至凌節否則太疾騷騷爾而野矣吉事  
易失之緩約之以折折故雖止而不至於怠否則太舒鼎鼎爾而

小人矣惟猶猶爾為得疾舒之中用方氏說補  
喪具君子恥具一日二日而可為也者君子弗為也  
不忍死其親故恥具非倉卒可為者不得已而具一二日可為者

弗預為之具用方氏說補  
喪服兄弟之子猶子也蓋引而進之也嫂叔之無服也蓋推而遠之

也姑姊妹之薄也蓋有受我而厚之者也陸氏反

也

兄弟之子期姑姊妹出適大功○或引或推重親遠別姑姊妹嫁  
後薄欲一其心於羣之者唐通典載魏徵議請嫂叔小功五月服  
制可程氏曰今之有服亦是豈有同君之親而無服者  
食於有喪者之側未嘗飽也

助哀戚也鄭氏

會子與客立於門側其徒趨而出會子曰爾將何之曰吾父死將出  
哭於巷曰反哭於爾次會子北面而弔焉

徒謂客之旅次舍也北面弔同國之禮○客之徒不敢發喪於人  
館會子使反哭於館而弔之者館館人使專之如已有然用鄭氏說

孔子曰之死而致死之不仁而不可為也之死而致生之不知而不  
可為也是故竹不成用瓦不成味木不成斲琴瑟張而不平筭笙備

而不和有鐘磬而無篋屨其曰明器神明之也鄭氏音旨味音末篋音巨  
之往也謂送死也竹籩簋之屬古注味當作沫沫頤也謂洗面蓋  
謂瓦盆不可洗面也愚按瓦陶器也不成味不可盛飲食也恐不

黃氏曰



必改字無翼靈不縣也橫曰箕植曰屨。忍於死之而不設器為不仁真以為不死而必備可用之器為不智故明器雖設而不同於生人之用神明待之仁智之盡也補

有子問於曾子曰問喪於夫子乎曰聞之矣喪欲速貧死欲速朽有子曰是非君子之言也曾子曰參也聞諸夫子也有子又曰是非君子之言也曾子曰參也與子游聞之有子曰然然則夫子有為言之也曾子以斯言告於子游子游曰甚哉有子之言似夫子也昔者夫子居於宋見桓司馬自為石椁三年而不成夫子曰若是其靡也死不如速朽之愈也死之欲速朽為桓司馬言之也南宮敬叔反必載寶而朝夫子曰若是其貨也喪不如速貧之愈也喪之欲速貧為敬叔言之也曾子以子游之言告於有子曰然吾固曰非夫子之言也曾子曰于何以知之有子曰夫子制於中都四寸之棺五寸之槨以斯知不欲速朽也昔者夫子失魯司寇將之荆蓋先之以子真又申之以丹有以斯知不欲速貧也息脈反

喪失位也桓司馬宋向戌之孫名雅靡後也敬叔魯孟僖之子仲孫閱嘗失位去魯而得反甲都魯邑名孔子嘗為中都宰為民作制司寇者諸侯三鄉司空兼司寇三鄉之下五大夫司空之下立小司寇小司空魯有臧氏為司寇夫子為司寇乃小司寇。貧括非人情所欲孔子之言特為二子而發爾有子乃能以中都與荆之事驗之可謂知言矣防

陳莊子死赴於魯魯人欲勿哭謬公召縣子而問焉縣子曰古之大夫束脩之問不出竟雖欲哭之安得而哭之今之大夫交政於中國雖欲勿哭焉得而弗哭且臣聞之哭有二道有愛而哭之有畏而哭之公曰然然則如之何而可縣子曰謂哭諸異姓之廟於是與哭諸縣氏縣音木竟音竟焉於慶反

陳莊子齊大夫陳恒之孫名伯束脩一束之脩為通問之禮禮之薄者也。生既畏之而不敢不與之交則死亦畏之而不敢不為之哭哭其非所當哭之人故哭於非



必改字無翼靈不縣也橫曰箕植曰屨。忍於死之而不設器為不仁真以為不死而必備可用之器為不智故明器雖設而不同於生人之用神明待之仁智之盡也補

有子問於曾子曰問喪於夫子乎曰聞之矣喪欲速貧死欲速朽有子曰是非君子之言也曾子曰參也聞諸夫子也有子又曰是非君子之言也曾子曰參也與子游聞之有子曰然然則夫子有為言之也曾子以斯言告於子游子游曰甚哉有子之言似夫子也昔者夫子居於宋見桓司馬自為石椁三年而不成夫子曰若是其靡也死不如速朽之愈也死之欲速朽為桓司馬言之也南宮敬叔反必載寶而朝夫子曰若是其貨也喪不如速貧之愈也喪之欲速貧為敬叔言之也曾子以子游之言告於有子有子曰然吾固曰非夫子之言也曾子曰于何以知之有子曰夫子制於中都四寸之棺五寸之槨以斯知不欲速朽也昔者夫子失魯司寇將之荆蓋先之以子真又申之以丹有以斯知不欲速貧也喪息派反為于為反

喪失位也桓司馬宋向戌之孫名雅靡後也敬叔魯孟僖之子仲孫閱嘗失位去魯而得反甲前魯邑名孔子嘗為中都宰為民作制司寇者諸侯三鄉司空兼司寇三鄉之下五大夫司空之下立小司寇小司空魯有臧氏為司寇夫子為司寇乃小司寇。貧朽非人情所欲孔子之言特為二子而發爾有子乃能以中都與荆之事驗之可謂知言矣防

陳莊子死赴於魯魯人欲勿哭謬公召縣子而問焉縣子曰古之大夫束脩之問不出竟雖欲哭之安得而哭之今之大夫交政於中國雖欲勿哭焉得而弗哭且臣聞之哭有二道有愛而哭之有畏而哭之公曰然然則如之何而可縣子曰謂哭諸異姓之廟於是與哭諸縣氏縣音十心音

陳莊子而大夫陳恒之孫名伯東脩一束之脩為通問之禮禮之薄者也。安得哭之以大夫無外交也生既畏之而不敢不與之交則死亦畏之而不敢不為之哭哭其非所當哭之人故哭於非



所當哭之廟必哭諸縣氏以其禮之所由起此禮變也鄭氏  
仲憲言於曾子曰夏后氏用明器示民無知也殷人用祭器示民有知也周人兼用之示民疑也曾子曰其不然乎其不然乎夫明器鬼器也祭器人器也夫古之人胡為而死其親乎

仲憲原憲也。明器祭器各用亦三代之所兼用非獨周兼用之也故曾子重言其不然示民無知之語尤非所以訓故又專言古之人胡為而死其親補

公叔木有同母異父之昆弟死問於子游子游曰其大功乎儀有  
同母異父之昆弟死問於子夏子夏曰我未之前聞也曾人則為之齊衰狄儀行齊衰今之齊衰狄儀之問也木式樹切

同父母既服期同母宜降等服大功或謂大功已過子游子游曰其大功乎疑所服也而況於齊衰其非禮明矣鄭氏補

子思之母死於衛柳若謂子思曰子聖人之後也四方於子乎觀禮子蓋慎諸子思曰吾何慎哉吾聞之有其禮無其財君子弗行也有

其禮有其財無其時君子弗行也吾何慎哉

子思母嫁衛柳若衛人此言為嫁母服也嫁母之服期然以此言

觀子思蓋有行之而不備者矣尊統於父故父在為母期以厭降於父母出嫁而其禮之行有所不備以為母絕於父財所以備禮

無其時謂勢不可行孟子言不得不可以為悅者也鄭氏

縣子瑣曰吾聞之古者不降上下各以其親滕伯文為孟虎齊衰其叔父也為孟皮齊衰其叔父也

瑣縣子名降者降服周禮已貴則降賤者之服古謂殷時上謂旁親族曾祖從祖及伯叔之班下謂從子從孫之流滕伯文殷時滕

君名文滕伯文為諸侯而服其叔父皆齊衰殷不降服也禮  
后木曰喪吾聞諸縣子曰夫喪不可不深長思也買棺外內易我死則亦然易反

后木魯孝公子惠伯鞏之後外內易謂斷削外內使之平易此  
木述縣子之言以厲其子也鄭氏

禮記卷之五



曾子曰尸未設飾故惟堂小歛而徹惟仲梁子曰夫婦方亂故惟堂

併存仲梁子之說以傳疑胡氏

小歛之奠子游曰於東方曾子曰於西方歛斯席矣小歛之奠在西

士喪禮小歛之奠設於尸東以萬物生於東未忍死其親也變而

曾子以為歛斯席亦非此縣子曰綌衰總裳非古也總音

綌粗布之細而疏者。五服一以麻各有升數若以綌為衰

以總為裳則取其輕涼而已故曰非古

子蒲卒哭者呼滅子臯曰若是野哉哭者改之

滅者子蒲名或疑非名但以死有滅絕之義呼而哭之子臯高

也。哭呼名非禮子臯非之乃改

杜橋之母之喪宮中無相以為沽也通息亮反

相贊禮者也沽略也方氏謂即沽酒之沽以非自致故訓器也。

孝子悲迷禮須贊相杜橋君母喪無之故謂其於禮為略孔氏

夫子曰始死羔裘玄冠者易之而已羔裘玄冠夫子不以弔

始死即易去吉服不特喪者易之弔者亦所不服此

子游問喪具夫子曰稱家之有亡子游曰有無惡乎齊夫子曰有母

過禮苟亡矣歛首足形還葬縣棺而封人豈有非之者哉稱尺證反

稱猶隨也齊言多寡之齊還便也言已歛即葬縣棺謂不設碑繹

手縣而下之封者復土以閉瘞之名不必改為窆字。富而有者

母得過禮貧而亡者歛其首足不令露見即葬之此有無之齊也

補 司士贊吾於子游曰請襲於牀子游曰諾縣子聞之曰汰哉叔氏專



禮記卷之五

禮記卷之五

十

以禮許人賈音  
士賈人名襲謂歛死者以衣汰自矜也。○子游之言合禮而縣子譏其汰者以其不稱先王而尊輒許諾如禮出於已本孔  
宋襄公葬其夫人醢臨百甕曾子曰既曰明器矣而又實之  
神明之器當虛醢

孟獻子之喪司徒旅歸四布夫子曰可也

獻子魯大夫仲孫蔑司徒其家臣旅下士布泉布。○賻布有餘使下士歸還於四方賢於家夫喪者未若班諸兄弟之貧者為善故聖人止以為可坊

讀贈曾子曰非古也是再告也

以利肩死曰贈。○古者奠而不讀周則既奠又讀焉故曾子非之以為再告古禮祖而讀贈坊

成子高寢疾慶遺入請曰子之病革矣如至乎大病則如之何子高曰吾聞之也生有益於人死不害於人吾雖生無益於人吾可以死

善於人乎哉我死則擇不食之地葬我焉擇于季反

成子高齊大夫國成伯高父也慶遺者慶封之族不食之地謂不可耕墾者。○死且不忍妨人則生之愛人可知坊

子夏問諸夫子曰君君之母與妻之喪居處言語飲食衎爾行且衎爾自得貌。○喪雖輕惻隱不至則有之未有君之而樂者子夏

失問夫子是以不答陸氏陰  
賓客至無所館夫子曰生於我乎館死於我乎殯

生於我館死於我殯朋友始終之義坊

國子高曰葬者也藏也藏也者欲人之弗得見也是故衣足以飾身棺周於衣槨周於棺土周於槨反壤樹之哉

壤封土為墳樹種木為表。○子高言葬期人之不得見豈可反封樹以表之然周官以爵等為丘封之度為其樹數此言古始非周

禮也鄭氏

孔子之喪有自燕來觀者舍於子夏氏子夏曰聖人之葬人與人之

禮也鄭氏

禮記卷之五

十



葬聖人也子何觀焉與合平聲

言若聖人葬人庶有異聞若人之葬聖人與常人何異而子觀之

昔者天子言之曰吾見封之若堂者矣見若坊者矣見若覆夏屋者矣見若斧者矣從若斧者焉馬鬣封之謂也今日而三斬板而已封尚行夫子之志乎哉

若堂形四方而高若坊形旁殺而長坊堤也若覆夏屋形旁廣而卑覆謂次瓦夏屋謂門廡也若斧形旁殺而上而長俗名又謂之馬鬣封功愈易而虧愈難矣三斬板作墳法也安板兩邊用繩約板令直納土板中築土令與板平斬所約板繩更置其上而再築一日之功如此者三而墳之封築已成○此子夏既告燕以人之葬聖人子何觀復迷聖人言葬之說以告之見事惟從簡而門人不過從夫子之志此亦答其來觀之意也補

婦人不著帶

葬後卒哭變麻易葛帶婦人質所重在要帶故不易用葛帶至期

竟除之氏禮

有薦新如朔奠

薦時物之新如月朔之奠重之也氏用禮

既葬各以其服除

禮三月而葬若三月之服應除者不待主人卒哭氏用禮

池視重雷

池者柳車之池重雷者屋之丞雷以木為之丞屋雷入木中又從木中雷於地故名重雷生時既屋有重雷以行水死時柳車亦象之於車覆鼈甲之下幡帷之上織竹如籠衣以青布承鼈甲各池天子四面諸侯三大夫前後二士唯前一各視生時之重雷氏

君即位而為禭歲壹漆之藏焉氏用禮

禭視也親尸者歲十漆示如未成藏焉惡人見氏用禮

復楔齒綴足飯設飾帷堂並作父兄命赴者氏用禮

黃氏



復招魂也與齒用角柄柱其齒使合時不開綴足用凡綴其足使  
發時得直飯舍也設飾襲歛也五者並作於帷堂之時已而父兄  
使人往赴告於人合鄭氏

君復於小寢大寢小祖大祖庫門四郊

復始死而招其魂也小寢高祖以下之寢大寢始祖大祖之寢小  
祖高祖以下之廟大祖始祖大祖之廟復必於寢廟人死必反本  
故也庫門生時所出入也四郊魂氣無所不之也人君禮備故復  
處多皆他日所嘗有事之地也鄭氏孔

喪不剝奠也與祭肉也與餘

剝猶保喪祭必巾覆之不裸露者謂祭肉易受塵垢脯醢則否氏

既殯旬而布材與明器

既殯旬殯後十日也布班也班布椁材與明器之類為葬備用

朝奠日出夕奠逮日

朝奠象朝時之食夕奠象夕時之食逮日者及日未沒  
父母之喪哭無時使必知其反也

使古說謂出使而告反馬氏謂哭者聲也聲為陽所以能使魂氣  
之反方氏謂哭者所以求其反哭之無時欲使死者必知其反而  
已未知孰是然古說於經文不甚協

練練衣黃裏線綠葛要經繩屨無絢角填毳裘衡長祛祛禡之可也  
練七翁反綠悅翁反要一送以繩其具反真

練小祥也練衣者正服不可變練其中衣以承衰也黃裏者中衣  
以黃色為袷裏也線緣者線淺絳色綠謂衣領及袷緣以淺絳色  
為領袖緣也葛要經者小祥男子去首經唯餘要葛也繩屨者始  
死管屨至小祥用繩屨屨也絢屨頭之飾言有而喪無絢也角填  
者填以玉充耳初喪去之至小祥微飾以角為之也鹿裘者冬時  
衣也衣裏皆用大鹿皮為之也衡長祛者祛謂袖緣袂口小祥前  
袷袂而短袂又無飾小祥後更為之袷既橫廣之又長之且為祛



加此三法也。謂謂表上又加衣所以表裘有祛而裼之以見鹿裘之美備飾也。袒而有衣曰裼。○此明小祥後外仍用衰表內有練中衣練中衣內有裼衣裼內有衾裘鹿裘內自有常着襦衣。有殯聞法兄弟之喪雖細必往非兄弟雖鄰不往所識其兄弟不同居者皆弔。

家有殯則於弔喪不輕往。○總最輕也。兄弟雖總必往親骨肉也。○鄰最近也。非兄弟雖鄰不往疏無親也。○所識謂非兄弟又非疏外乃平生識知往來之人。今若身死者兄弟雖不同居亦就往弔之感其死者之恩舊也。○鄭氏

天子之棺四重水兕革棺被之其後三寸也。棺一梓棺二四者皆周

也。羊皮反。四重者水牛兕牛之革以為棺被革各厚三寸共六寸此為一重。○柩棺者柩棺也為一重。屬棺大棺皆梓為之屬一重大棺一重。凡四重皆周匝也。

棺束縮二衡三衽每束一柄。樽以端長六尺。

棺束者古無釘用皮束合之為固也。縮二者縮縱也。縱束者二行也。衡三者衡橫也。橫束者三行也。衽每束一者衽小要也。兩頭廣中夾小謂鑿棺邊及兩頭合處作坎形以小要連之令固也。拍樽以端者積柏材作樽並葺端頭從下壘上木頭相向作四阿也。長六尺者其木每段長六尺也。○孔

天子之哭諸侯也。爵弁經紵衣或曰使有司哭之為之不以樂食則

其爵弁即常弁其色如爵。經衍字也。天子至尊服麻不加於采紵衣。即緇衣。○此言諸侯薨於國天子造哭之為之食不舉樂。○胡氏天子之殯也。最塗龍輔以樽加斧于樽上畢塗。天子之禮也。○儀才

最叢也。最塗用木叢棺而四面塗之也。輔喪車也。龍輔者畫龍於輅車之轅也。以樽者題塗叢木而象樽之形也。○斧謂繡覆棺之衣



為斧文也先設四面為椁上與棺齊而上猶開以棺衣從椁上入覆於棺故云加斧于椁上斧覆既竟又四注為屋覆上而下四面盡塗之天子之殯如此禮

唯天子之喪有別姓而哭別彼

同姓異姓庶姓各相從為位鄭

魯哀公誅孔丘曰天不遺耆老莫相予位焉嗚呼哀哉尼父

左傳所錄有齊余一人之語今記脩之如此陸

國亡大縣邑公卿大夫士皆厭冠哭於大廟三日君不舉或曰君舉

而哭於若士厭下

厭冠長冠舉舉樂。師敗失地以喪禮處之鄭

孔子惡野哭者惡鳥

哭非其他謂之野哭

未仕者不敢稅人如稅人則以父兄之命

稅人謂以物遺人釋

士備入而後朝夕踊祥而縞是月禫徒月樂

士卑最後入言諸臣畢入乃俱踊大祥而縞冠是月禫祭踰月樂

作孔氏

君於士有賜幣

幣小幕以承塵士惟恩賜乃得有鄭

檀弓下第四

君之適長殯車三乘公之庶長殯車一乘大夫之適長殯車一乘適

歷反長

皆下於成人也重謂遣車載遣奠祭牲送亡者鄭氏

公之喪諸達官之長杖長下

達謂得自通於君者掩

君於大夫將葬弔於宮及出命引之三步則止如是者三君退朝亦

如之衰次亦如之

宮殯宮朝謂柩朝廟而將發之時次待賓客次舍。君於大夫將



葬而弔孝子攀號君命引其柩使行奪孝子之情使出葬也如是者三而君退或弔於朝廟之時及弔於次舍皆然用孔氏說

五十無車者不越疆而弔人

鄭氏

五十始衰不徒行遠弔鄭氏季武子寢疾蟻固不說齊衰而入見曰斯道也將亡矣士唯公門說

齊衰武子曰不亦善乎君子表微及其喪也曾點倚其門而歌居

說也

季武子魯大夫季孫夙強僭如君時人畏之入其門者皆說衰蟻

固不脫衰而問其疾且謂著衰入大夫之門此道將亡武子不得

已祥善之表明也謂斯道之微君子能表明之季孫夙之疾蟻

固不說齊衰而入見示之以凶而欲其死也季孫夙之死曾點倚

其門而歌示之以吉而樂其死也季孫強僭二賢疾之如此不畏

強也陳

大夫弔當車而至則辭焉

大夫弔於士士當殯歛之事則辭以告

弔於是日不樂婦人不越疆而弔人行弔之日不飲酒食肉焉

哀樂不同日婦人無外事鄭

弔於葬者必執引若從柩及壙皆執紼

車索曰引柩索曰紼引唯在路用之下壙執紼方

喪公弔之必有拜者雖朋友州里舍人可也弔曰寡君承事主人曰

臨

公弔臣喪須往拜謝若無主後友朋同州里及喪家典舍之皆可

往拜弔者曰助執事謝者曰辱降臨孔

君遇柩於路必使人弔之

遇凡民之喪於路亦弔之君於民有父母恩也鄭

大夫之喪庶子不受弔

避嫡也孔

之昆弟為父後者死哭之適室子為主袒免哭踊夫入門右使人



立於門外告來者狎則入哭父在哭於妻之室非為父後者哭諸異

室適室正寢也來者來弔者也。妻之兄弟子之舅也子於舅服總

麻故使為主夫即其子之父對妻而言故曰夫其入門右者以辟

為主之處示無二主也哭則鄰里聞者來弔故使人立門外告以

哭之由若狎熟者來則使入與俱哭父在哭於妻之室不以私喪

干尊也非為父後哭與別室別於適也鄭氏

有殯聞遠兄弟之喪側室無側室哭於門內之右同國則往哭

之遠兄弟謂異國而君者也哭於側室遠殯宮也哭於門內之右不

居主位示為之變也凡皆不得而往哭故也若同國則往哭用方

子張死曾子有母之喪齊衰而往哭之或曰齊衰不以弔曾子曰我

弔也與哉與音

或以曾子於子張無服而非之曾子答以我非弔乃以朋友哀

痛而哭之耳愚按齊衰者曾子為母服非為弔子張而服也往哭者友朋哀痛之情特就因其服而往非特以此服行弔禮也諸家乃以曾子之言為文過夫曾子乃以魯稱於禮文之末未必盡合然曾子於子張之死也乃用情於或人之答也乃言情曾子豈文過者哉補

有若之喪悼公弔焉子游擯由左

悼公魯哀公之子擯相禮者在主曰擯在客曰介。吉事尚左凶

事尚右主君右而擯相者由左子游如左是知禮也孔氏

齊穀王姬之喪魯莊公為之大功或曰由魯嫁故為之服姊妹之服

或曰外祖母也故為之服服音步當作告毒反聲聲也

王姬周女齊襄公夫人駁即告告者以喪告也莊公齊襄公女弟

文姜之子。天子女下嫁諸侯必以同姓諸侯為主此王姬所以

由魯而嫁以其嘗為之主故喪則必告告則必為之服而或以為

外祖母故服故兼錄之傳疑也用方



晉獻公之喪秦穆公使入弔公子重耳且曰寡人聞之亡國恒於斯得國恒於斯雖吾子儼然在憂服之中喪亦不可久也時亦不可失也孺子其圖之以告舅犯舅犯曰孺子其辭焉喪人無寶仁親以為寶父死之謂何又因以為利而天下其孰能說之孺子其辭焉公子重耳對客曰君惠弔亡臣重耳身喪父死不得與於哭泣之哀以為君憂父死之謂何或敢有他志以辱君義稽顙而不拜哭而起起而不私子顛以致命於穆公穆公曰仁夫公子重耳夫稽顙而不拜則未為後也故不成拜哭而起則愛父也起而不私則遠利也亦息

謂失位舅犯重耳舅狐偃也。晉獻公殺世子申生重耳避難在翟獻公死秦穆公使人就弔之欲納之重耳問於舅犯而辭焉不因父喪而利其國故終能復國而霸補

唯殯非古也自敬姜之哭穆伯始也禮朝夕哭不惟敬姜遠嫌始唯

本氏說

喪禮衰戚之至也節哀順變也君子念始之者也

始猶生也始而生之者親也。哀之至喪之正也節哀者念父母生已不敢以死傷生也本鄭氏說

復盡愛之道也有禱祠之心焉望友諸幽求諸鬼神之道也北面求諸幽之義也

復者招始死之鬼有禱祠之心冀其復也復者北面而呼北為陰

幽求諸鬼神之義冀其復從幽而還也用鄭說補

稽顙首觸地無容隱痛也鄭氏

飯用未貝弗忍虛也不以食道用美焉爾飯反死者飯之不忍虛其口不用飯食之道而用未與貝用其美者也

孔氏

銘明旌也以死者為不可別已故以其旗識之愛之斯錄之矣敬之



斯盡其道焉耳重主道也殷主綴重焉周主重徹焉奠以素器以生

者有哀素之心也別彼列反式至反

凡銘所以為名明旌謂之銘以死者書名焉死者無形貌可以識

別故書之於旗以表之旗即銘旗愛之故錄其名敬之故無所不

盡其道也重亦木為之如木主重設於始死之時有柩而又設之

重故謂之重主立於既虞之後有廟而必立之主故謂之主殷既

作主猶聯綴其重以懸於廟不忍弃也周既作主即徹重而埋於

門外之道左不敢瀆也奠祭悉用素器以表哀素之心本方

唯祭祀之禮主人自盡焉爾豈知神之所饗亦以主人有齊敬之心

也此言祭祀未必神之來饗惟當盡齊敬之心然愚恐非所以訓孔

子曰祭如在補

辟踊哀之至也有筭為之節文也袒括髮變也愠哀之變也去飾去

美也袒括髮去飾之甚也有所袒有所襲哀之節也匪亦反

無心為辟跳足為踊男踊女辟哀痛之至也一踊三跳士則三踊

此有筭為之節文恐其毀滅性也袒去其衣信髮被其冠變其

常也愠悶而至辟踊又哀之變也去華飾變其常也去飾而至於

袒括髮又去飾之甚也袒而復襲又以節哀也於孔

弁經葛而非與神交之道也有敬心焉周人弁而葬殷人皐而葬皐

厭冠麻經居喪之禮也至於葬則以弁易厭冠以葛易麻經者喪

致哀親之也葬則有敬心焉喪事遠以神明待之也周之弁猶殷

之皐皆象祭冠以易喪冠而葬也合方氏

歡主人主婦室老為其病也君命食之也歡昌悅反

歡歡粥也主人亡者之子主婦亡者之妻室老家之長相三者皆

大夫之家貴為其哀劇而病也故親喪三日之後君命食之食之

者使之歡粥也本方氏

反哭升堂反諸其所作也主婦入于室反諸其所養也反哭之弔也



哀之至也反而亡焉失之矣於是為甚設既封而弔周反哭而弔孔子曰設已慤吾從周養羊尚反

此言既葬而友哭也主人升堂求諸其舊所行禮之處主婦入室求諸其舊所饋食之處反而不復見其親其痛於是為甚於是乎弔之設甫葬而即弔於壙則已質慤周待其反哭而後弔於家孔子從之用方氏補

葬於北方北首三代之達禮也之幽之故也

北方國北北首嚮北三代皆然北幽故也上之字訓往下之字語

助用古

既封主人贈而祝宿虞尸既反哭主人與有司視虞牲有司以凡送舍奠於墓左反日中而虞祭日虞弟忍一日離也是日也以虞易奠

舍奠日釋奠

以幣送死於壙也宿猶戒也以事戒之曰戒以期戒之曰宿也

以依神也坐神席也舍釋也奠置也既寔而贈則虞祭有期矣

故祝先反而宿戒虞尸主人既反哭而省視虞牲留有司別祭奠以禮其神而主人即於葬之日歸奠祭於家以代未葬時朝夕之奠用方氏補

卒哭曰成事是日也以吉祭易喪祭明日禘于祖父其變而之吉祭也此至於祔必於是日也接不忍一日未有所歸也設練而祔周卒

哭而祔孔子善設用方氏補

既虞之後卒哭而祭成事者成祭事也祭以吉為成祔于祖父告

廟也孔子善設期而後神之人情也古人之祔未遂徹几筵故有

日祭猶定省之禮如親之存既除喪而後主遷于新廟鄭氏曰呂氏

君臨臣喪以巫祝桃茢執戈惡之也所以異於生也喪有死之道焉先王之所難言也

桃辟惡茢若帚也掃不祥戈所以刺故君臨臣喪巫執桃祝執茢

小臣執戈以先喪有死之道而惡之也然臣死君親哭之所致

忠愛而乃惡之非禮也周之未造也合孔氏說



喪之朝也順死者之孝心也其哀離其室也故至於祖考之廟而後

行設朝而殯於祖周朝而遂葬禮力

朝謂將葬以極朝廟。人子出必告死將葬亦朝廟順其生時之

孝心也又死者神靈悲哀棄離其室故至祖考之廟辭而後行設

朝而就殯於廟周殯於賓階禮力葬方朝朝而遂葬孔氏

孔子謂為明器者知喪道矣備物而不可用也哀哉死者而用生者

之器也不殆於用殉乎哉其曰明器神明之也塗車芻靈自古有之

明器道也孔子謂為芻靈者善謂為備者不仁不殆於用人乎哉

始幾也塗車以塗為之而不可運芻靈東芻草略似人形備者木

偶類生人之形者也。明器備而不可用芻靈似而不為人後世

明器改而用生者之器芻靈改而用木偶之人故流而至於用生

人殉死者之葬孔子推其漸而哀之用此

穆公問於子思曰為舊君反服古與子思曰古之君子進人以禮退

人以禮故有舊君反服之禮也公之君子進人若將加諸膝退人若

將隊諸淵毋為戎首不亦善乎又何反服之禮之有五于為反與

戎首謂為他國主兵來攻伐。子思對魯穆公與孟子告齊宣王

略相類蓋世衰道微君多虐其臣彼此之情渙散不屬故警其君

以上下相為感應之若其所以自處不容如是之薄也禮應

悼公之喪季昭子問於孟敬子曰為君何食敬子曰食粥天下之達

禮也吾三臣者之不能居公室也四方莫不聞矣勉而為瘠則吾能

毋乃使人疑夫不以情君瘠者乎哉我則食疑夫音扶食食

悼公魯衰公之子昭子季康子之曾孫名強敬子孟武伯之子名

捷三臣子孫叔孫季孫不能居公室不能以臣禮事君也。無事

食上以養生君喪食粥以為瘠季昭子又矣無君君君喪不食粥

舍曰不能而為之詞用方氏

衛司徒敬子死子夏弔焉主人未小歛經而往子游弔焉主人既小

歛子游出經反哭子夏曰聞之也與曰聞諸夫子主人未改服則不

經



敬子公子許之後。弟必候主人改服乃經。

曾子曰晏子可謂知禮也已。恭敬之有焉。有若曰晏子一狐裘三十年。遺車一乘。及墓而反。國君七介。遺車七乘。大夫三介。遺車五乘。晏子焉知禮。曾子曰國無道。君子恥盈禮焉。國奢則示之以儉。國儉則示之以禮。遺并我反。馬於後反。

介謂所包遺。真牲體之數。七介。五介。謂以牲體折為七段。五段。遺車七乘。五乘。以牲段折而分載之。介一乘也。晏子一裘三十年。儉於已可也。大夫遺車五乘。晏子之父晏桓子大夫也。葬之。遺車止一乘。儉於其親不可也。曾子以晏子恭敬為知禮。則是以晏子之儉為知禮。則非宜乎。為有若之所難。合陳氏。

國昭子之母死。問於子張曰。葬及墓。男子婦人。安位。子張曰。司徒敬子之喪。夫子相。男子西鄉。婦人東鄉。曰。噫。毋。曰。我喪也。斯沾爾。專之。實為賓。馬主為主。馬婦人從。男子皆西鄉。相息亮反。細許亮反。斯沾古皆夫声。今如字。

國昭子齊大夫。子孔子。噫。不寤。声。母。禁止辭。斯沾。古以斯為斯。畫。

之斯以沾為覘視之。覘云齊之。大家有事。人盡視之。不獨兩字皆改經文。而且上文之母曰與。下文之專之義。不相貫。竊意皆合如字。斯此也。沾爾者。沾沾然之類。率爾而專。輒為之也。國昭子不聽。子張西鄉。東鄉之說。而自主。皆西鄉之說。故先之曰。毋謂我之喪。而率然自專之也。禮分賓主。而男女皆西鄉者。賓主之禮也。禮重男女之別。雖在喪紀。莫不各正其位。司徒敬子之喪。夫子為相。固當行之。而國昭子徒為賓主之辨。曾無男女之別。失禮不亦甚乎。氏方。

穆伯之喪。敬姜晝哭。文伯之喪。晝夜哭。孔子曰。知禮矣。  
穆伯於敬姜夫也。喪止晝哭。文伯於敬姜子也。喪晝夜哭。孔子以為知禮。氏方。

文伯之喪。敬姜據其牀而不哭。曰。昔者吾有斯子也。吾以將為賢人也。吾未嘗以就公室。今及其死也。朋友諸臣未有出涕者。而內人皆行哭失聲。斯子也。必多曠於禮矣。夫。音。

行哭失聲。斯子也。必多曠於禮矣。夫。音。



未嘗就公室言未嘗到公室觀其行內人妻妾行哭行哭位之禮  
○朋友諸臣不出涕而內人皆哭失聲則平日所好可見故其母  
敬妻不哭上云晝夜哭此不哭者暫時也方氏  
李康子之母死陳轅荻敬妻曰婦人不歸不敢見舅姑將有四方之  
賓來褻衣何為陳於斯命徹之

敬妻者康子從祖母以康子失禮命徹之方  
有子與子游立見孺子慕者有子謂子游曰子壹不知夫喪之踊也  
予欲去之矣矣情在於斯其是也夫子游曰禮有微情者有以故與  
物者有直情而徑行者戎狄之道也禮道則不然人喜則斯陶上斯  
噉上斯猶上斯舞上斯慍上斯戚上斯嘆上斯辟上斯踊矣品飾斯  
斯之謂禮今如字

微情者微殺也謂節哭踊以故與物者興起也謂立衰經之制直  
情徑行謂之踊無節衣服無制猶今讀如字若君子蓋猶上爾之  
猶○有子欲去踊節直若孺子慕者子游謂其直情徑行非禮道

也然此章言人情之喜極而至辟踊辟踊豈主於喜者哉清江劉  
氏謂此有缺文喜至舞踊是一節慍至辟斯踊矣是一節蓋以其  
憂喜各有次第而極也今誤以舞斯蹈為舞斯慍似得之補  
人死斯惡之矣無能也斯倍之矣是故制絞衾設萋綦為使人勿惡  
也始死脯醢之奠將行遣而行之既葬而食之未有見其饗之者也  
自上世以來未之有舍也為使人物倍也故子之所刺於禮者亦非

禮之訾也惡鳥路反倍與背同絞尸交反萋  
音柳食音剛舍音捨訾音似反  
絞衾尸之飾萋綦棺之飾子指有子而言刺譏也謂有子譏踊節

訾病也。人死為人所惡見其死而無所復能則為人所倍喪之  
有飾使人勿惡祭之如生使人勿倍子之所譏非禮之病也然孝  
子之於喪祭非特為人惡之倍之而設此特一端爾補

吳侵陳斬祀殺厲師還出竟陳大宰嚭使於師夫差謂行人儀曰是  
夫也多言盍嘗問焉師必有名人之稱斯師也者則謂之何大宰嚭  
曰古之侵伐者不斬祀不殺厲不獲二毛今斯師也殺厲與其不謂



之殺厲之師與曰及爾地歸爾子則謂之何曰君王討敝邑之罪又

幹而赦之師與其無名乎選音旋竟音境語音被反天

以致死為勇竊意難神祀亦蕩除之於民物可知也大宰嚭本吳

臣此云陳大宰嚭孔氏曰此大宰嚭與吳大宰嚭名號同而人異

鄱陽洪氏曰大宰嚭乃吳夫差之宰陳遣使者正用行人則行人

儀乃陳臣也禮記者簡策差互故更錯其名當云陳行人儀使於

師夫差使大宰嚭問之乃善。吳既斬祀殺厲於陳陳使至吳

問其師謂何陳使者以殺厲事微諷之吳許以反地歸其子陳使

者即誦其師之有名使終其善意用方氏

顏丁善居喪始死皇皇焉如有求而弗得及殯望望焉如有從而弗

及既葬慨焉如其反而息

顏丁魯人慨懣貌息謂心與形俱息。此論孝子哀殺有慚

子張問曰書云高宗三年不言言乃讙有諸仲尼曰胡為其不然也

古者天子崩王世子聽於冢宰三年

時君無行三年喪者故子張疑而問方

知悼子卒未葬平公飲酒師曠李調侍鼓鍾杜蕢自外來聞鍾声曰

安在曰在寢杜蕢入寢歷階而升酌曰曠飲斯又酌曰調飲斯又酌

堂上北面坐飲之降趨而出平公呼而進之曰蕢曩者爾心或開予

是以不與爾言爾飲曠何也曰子卯不樂知悼子在堂斯其為子卯

也大矣曠也大師也不以詔是以飲之也爾飲調何也曰調也君之

褻臣也為一飲一食忘君之疾是以飲之也爾飲何也曰蕢也宰夫

也非刀刀是共又敢與知防是以飲之也平公曰寡人亦有過焉酌

而飲寡人杜蕢洗而揚觶公謂侍者曰如我死則必毋廢斯爵也至

于今既畢獻斯揚觶謂之杜舉知音智蕢音蕢飲去

知悼子晉大夫荀盈魯昭九年卒平公晉侯彪侍與君飲也鼓鍾

樂作也杜蕢三酌皆罰也曩者爾心或開予謂向意爾必開發我

我固不問今汝趨出而不言故問之也子卯不樂者紂以甲子日



死禁以乙卯日亡王者謂之疾日不舉樂褻變也忘君之疾疾憂也與知防謂以宰夫而與知禁防之事侵官宜自罰也觶酒器揚觶舉爵於君也謂之杜舉表此爵杜賁所舉也。知悼子在殯而晉平公作樂故杜賁罰飲其侍者且以越職自罰平公服善亦自罰且名其罰爵以詔後世也補

公叔文子卒其子成請諡於君曰日月有時將葬矣請所以易其名者君曰昔者衛國凶饑夫子為粥與國之餓者是不亦惠乎昔者衛國有難夫子以其死衛寡人不亦真乎夫子聽衛國之政脩其班制以與四鄰交衛國之社稷不辱不亦文乎故謂夫子貞惠文子

文子衛獻公之孫名拔諡者諱其所以易名君謂衛靈公難謂魯昭二十年盜殺衛履之兄擊也時齊豹作亂公如死鳥班言上下之次制言多寡之節

石駘仲卒無適子有庶子六人卜所以為後者曰沐浴佩玉則兆五人者皆沐浴佩玉石祈子曰孰有執親之喪而沐浴佩玉者乎不沐

浴佩玉石祈子兆衛人以龜為有知也龜大來反

駘仲衛大夫石蜡之族六人莫適立故卜為後者沐浴佩玉則兆言齊戒則得吉兆石祈子六人之一獨以君喪不忍為之而反獨

得吉兆故衛人謂龜為有知也

陳子車死於衛其妻與其家大夫謀以殉葬定而后陳子亢至以告曰夫子疾莫養於下請以殉葬子亢曰以殉葬非禮也雖然則彼疾當養者孰若妻與宰得已則吾欲已不得已則吾以二子者之為之也於是弗果用亢音剛

子車陳大夫子亢子車之弟孔子弟子下謂地下宰即家大夫。

子亢度非可以口舌爭故使二人身自為殉二人懼而自止西門豹止嫁河伯事略類此人能以人之痛痒反而切諸身則害人之事息矣補

子路曰傷哉貧也生無以為養死無以為禮也孔子曰啜菽飲水盡其歡斯之謂孝斂手足形還葬而無槨稱其財斯之謂禮斂音旋



啜菽飲水大且以救為粥而啜之也飲水更無餘物也還速也。以其所以養養之至以其所以葬葬之至補

衛獻公出奔反於衛及郊將班邑於從者而后入柳莊曰如皆守社稷則孰執羈勒而從如皆從則孰守社稷君反其國而有私也母乃不可乎弗果班從才用反

獻公名衎以魯襄公十四年奔齊二十六年復歸羈以絡馬勒以控馬以其從奔故言執羈勒。居者從者皆不可無獻公出奔而歸將獨私從者柳莊諫而止補

衛有太史曰柳莊寢疾公曰若疾革雖當祭必告公再拜稽首請於尸曰有臣柳莊也者非寡人之臣社稷之臣也聞之死請往不釋服而往遂以禭之與之邑裘氏與縣蒲氏書而納諸棺曰世世萬子孫毋變也華居力反

董急也禭音力反禭也。以衣贈死者遂而不反故謂之禭。襄縣蒲皆邑名。○當祭而告疾亟則失之遂不釋服而往禭則近乎褻獻公為之

君子不以為非者怨其有尊賢之心也防

陳乾昔寢疾厲其兄弟而命其子尊己曰如我死則必大為我棺使吾二婢子夾我陳乾昔死其子曰以殉葬非禮也况又同棺乎弗果殺音于屬

陳乾昔之子不從父之亂命不陷父於不義記者善之陳氏仲遂卒于垂壬午猶繹萬入去籥仲尼曰非禮也卿卒不繹

仲遂魯莊公之子東門襄仲其卒在魯宣八年繹者正祭之明日又祭如繹絲續而不絕故名繹于舞無聲籥籥舞有聲。○卿卒不當繹今猶繹而但去其樂之有聲者故曰非禮用鄭

季康子之母死公輸若方小斂般請以機封將從之公肩假曰不可夫魯有初公室視豐碑三家視桓楹般爾以人之母嘗巧則豈不得以其母以嘗巧者乎則病者乎噫弗果從般音班

公輸若醫師方小者其年尚幼斂謂下棺於椁般者公輸若之族多技巧者見若掌斂之而尚幼欲代之而設機閑以下定公肩假



止而不作謂魯自有始初舊制豐碑者斷大木如碑形植於樽之  
四角穿木中間為鹿盧下棺以繚繞此天子制也時諸侯僭天子  
禮而公室視之桓楹者楹者亭郵之表柱四植謂之桓斷木大如  
桓楹下於天子之豐碑此諸侯制也時三家僭諸侯禮而三家視  
之此魯始初之制公輸般柩何欲以人之母嘗試已之巧亦豈不  
得已乎已作以古字通用也其母以人母嘗巧則於汝病者乎言  
不得嘗巧豈於汝有病公有假更噫以傷嘆於是衆人遂正凡皆  
鄭氏孔氏之說以豈不得以絕句方氏云般欲以人之母嘗巧何  
不以已之母嘗巧則病矣此說不於以字絕句又不改以字為已  
字且上云以人之母下云以其母文意相叶今從之右用三象  
戰于郎公叔馮人遇負杖入保者息曰使之雖病也任之雖重也君  
子不能為謀也士弗能死也不可我則既言矣與其鄰重汪錡往皆  
死焉魯人欲勿殤重汪錡問於仲尼仲尼曰能執干戈以衛社稷雖  
欲勿殤也不亦可乎馮音馮為于為反  
重作童錡魚錡反

郎魯近邑戰于郎謂哀十七年齊國書帥師伐我馮人魯昭公之  
子春秋傳作公叔務人負杖入保者兩手負杖於頤走入城保以  
避齊師之人也息者因而止息也使謂錡役往謂賦稅君子謂鄉  
大夫鄰重汪錡重作童鄰之童姓汪名錡○郎之戰公叔馮人遇  
避寇而入保者因言徭役使人病困賦稅責人煩重鄉大夫不能  
為謀士又不能致死是自全其身於埋不可既言之遂與鄰重汪  
錡赴齊師而死於埋董子為殤魯人見其死敵欲勿殤而以成人  
之喪治之問於仲尼仲尼言其可用孔氏說  
子路去魯謂顏淵曰何以贈我曰吾聞之也去國則哭于墓而后行  
反其國不哭展墓而入謂子路曰何以處我子路曰吾聞之過墓則  
式過祀則下

喪謂省視祀謂神位有室樹者○子路問云之禮顏淵告以去則  
哭墓反則省墓顏淵就問以居之禮子路告以過墓式率過祀下  
車子路行者顏淵居者去主哀居主敬互相問交相輔如此補



工尹商陽與陳棄疾追吳師及之陳棄疾謂工尹商陽曰王事也子  
手弓而可手弓子射諸射之斃一人韃弓之及謂之又斃二人每斃  
一人掩其目止其御曰朝不坐燕不與殺三人亦足以反命矣孔子  
曰殺人之中又有禮焉謝食

工尹楚官名陳棄疾楚公子棄疾後立為平王初楚縣陳而封之  
故曰陳棄疾○商陽不忍傷人棄疾命之弓始弓命之射始射既  
斃一人而韃弓每斃一人而掩目及斃三人而自謂士之賤不與  
朝燕已足反命而不復射故孔子謂其於殺人之中尚有禮補  
諸侯伐秦曹桓公卒于會諸侯請舍使之襲楚

春秋魯成公十三年曹伯廬卒于師此云會廬謚宣此云桓恐皆  
誤請舍朋友有相食之道也使之襲則非襲賤者之事也本朝氏  
襄公朝于荆康王卒荆人曰必請襲魯人曰非禮也荆人強之巫先  
梯柩荆人悔之

荆楚也康王楚子昭借號王也魯襄公二十八年朝楚楚強之襲

本以入臣之事待襄公襄公以挑前拂除而臨之反以入君之禮

臨楚故楚悔之用陳氏

滕成公之喪使子叔敬叔弔進書子服惠伯為介及郊為懿伯之忌  
不入惠伯曰政也不可以叔父之私不將公事遂入

滕成公喪在魯昭三年子叔敬叔魯宣公弟叔肸之曾孫子者男  
子之通稱叔者其氏故冠以子叔進書者奉君之弔書惠伯慶父  
玄孫之子名叔介副也懿伯者惠伯之叔父忌者怨也○敬叔嘗  
殺惠伯之叔父名懿伯故舊有怨忌常為防備今敬叔使於滕惠  
伯為介既及滕郊是由滕之主人平日防備不復在已故忌其報  
仇見殺而不敢入惠伯遂開釋之謂今奉君命政令不報叔父私  
讎敬叔乃敢入此一節明不以私廢公說

哀公使人弔菁尚遇諸塗辟於路畫宮而受弔焉魯子曰菁尚不如  
杞梁之妻之知禮也齊莊公襲莒于奪杞梁死焉其妻迎其柩於路  
而哭之哀莊公使人弔之對曰君之臣不免於罪則將肆諸市朝而



音讀等從外  
反與允同  
寡妾執君之臣免於罪則有先人之敝廬在君無所辱命實若莊反

奪隧也春秋傳魯襄二十三年齊襲莒祀植華還載甲夜入且于  
之隊隧與奪声相近即隧也祀植即祀梁也。魯哀公使人弔賈  
尚遇於路賈尚畫地為宮象而受之齊莊公使人弔祀梁之喪於  
路祀梁之妻辭之禮不弔於路故魯子因賈尚失禮而證以祀梁  
之妻知禮補

孺子黶之喪哀公欲設撥問於有若有若曰其可也君之三臣猶設  
之類柳曰天子龍輅而悼憐諸侯輅而設憐為榆沈故設撥三臣者  
廢輅而設撥竊禮之不中者也而君何吝焉黶吐孫反肯勅倫反沉  
黶魯哀公之少子撥以撥發榆汁洒於道使輅車滑而易行者也  
三臣魯三家孟孫叔孫季孫輅輅車天子畫龍於輅為龍輅諸侯  
不畫龍止稱輅輅覆也天子之殯以菽木為椁而憐之諸侯無椁  
設憐而已榆沈者榆木名沈即潘蓋汁也水澆榆白皮汁。哀公

欲設撥有若以三家之設為此類柳以三家之設為非蓋天子諸  
侯之殯以輅車之重也故為榆沈以滑之欲榆沈之散也故設撥  
以發之無輅則無用沈無沈則無用發三臣既知輅之可廢而不  
知撥之不可設是竊取禮之不中者故類柳戒哀公之勿學也方  
悼公之母死哀公為之齊衰有若曰為妾齊衰禮與公曰吾得已乎  
哉魯人以妻我為于為反

悼公之母哀公之妾也惟大夫貴妾總諸侯於妾無服哀公服齊  
衰非禮有若譏而問之哀公文過謂魯人以我無夫人皆以為我  
妻不得不服也鄭氏  
季子臯葬其妻犯人之未申祥以告曰請庚之子臯曰孟氏不以是  
罪予朋友不以是棄予以吾為邑長於斯也買道而葬後難繼也長

子臯孔子弟子高柴字子臯論語作子羔申祥子張之子庚償也  
○申祥請償民之禾是也子臯恃為邑長而謂犯民之禾無傷非



也葬妻私也公事猶不可妨民而况私乎且謂孟氏不我罪朋友不我棄而肆焉夫為長惟當恤民豈為人之罪我棄我而後為之哉謂後來為難繼尤順非而澤者也子臯未必然或記者傳聞爾補

任而未有祿者君有饋焉曰獻使焉曰寡君違而君薨弗為服也

違去也。仕未受祿未純為臣故君饋不曰賜而曰獻使命不曰

君而曰寡君違而去之之他邦君薨不為之服

虞而立尸有几筵卒哭而諱生事畢而鬼事始已既卒哭宰夫執冰

鐸以命于宮曰舍故而諱新自寢門至于庫門

已語辭古注始已為句舍故謂高祖之父當遷庫門魯之外門百

官及宗廟之次咸使知之

二名不備諱夫子之母名徵在言在不稱徵言徵不稱在

夫子曰不在顯更而在蕭牆之內此言在不稱徵又曰夏禮吾能

言之祀不足徵此言徵不稱在

軍有憂則素服哭於庫門之外赴車不載纛纛纛音羔纛纛

纛謂軍敗庫門外門纛甲衣纛弓衣。常曰赴車告喪也哭於

庫門外以喪禮處之而志在外不忘敵也赴車不載纛纛示兵不

戰不忘報也

有焚其先人之室則三日哭故曰新宮火亦三日哭

新宮火魯成公二年新宮宣公之廟也

孔子過泰山側有婦人哭於墓者而哀夫子式而聽之使子路問之

曰子之哭也壹似重有憂者而曰然昔者吾舅死於虎吾夫又死焉

今吾子又死焉夫子曰何為不去也曰無苛政夫子曰小子識之苛

政猛於虎也

而猶乃也夫之父曰舅。泰山婦人寧遭虎之累傷不忍捨政之

無苛揚雄論酷吏曰虎哉虎哉角而翼者也與此同意

魯人有周豐也者哀公執摯請見之而曰不可公曰我其已夫使人

問焉曰有虞氏未施信於民而民信之夏后氏未施敬於民而民敬



之何施而得斯於民也對曰墟墓之間未施哀於民而民哀社稷宗廟之中未施敬於民而民敬殷人作誓而民始畔周人作會而民始疑苟無禮義忠信誠懇之心以涖之雖固結之民其不解乎夫音扶解音買

而曰不可者周豐辭哀公之摯見而不敢當也我其已夫者哀公

疑其不可遽已於是又使人問焉也周豐舉墟墓宗廟起人哀敬

者以明人心自然不待告詔故君之臨民當以忠信誠懇為本民

心亦將自然而感也然禹嘗誓師誓非始於殷禹會塗山會非始

於周周豐言此特舉世變之後徒為盟誓而信不由中者謂始於

殷周之衰爾補

喪不慮居毀不危身喪不慮居為無廟也毀不危身為無後也

不慮居謂以廟為慮不以居室為慮不危身謂恐親之無後不敢

以死傷主毀不滅性也用方氏補

延陵季子適齊於其反也其長子死葬於贏博之間孔子曰延陵季

子吳之習於禮者也往而觀其葬焉其坎深不至於泉其斂以時服

既葬而封廣輪揜坎其高可隱也既封左袒右還其封且號者三曰

骨肉歸復于土命也若魂氣則無不之也無不之也而遂行孔子曰

延陵季子之於禮也其合矣乎廣古曠反

延陵季子吳公子名禮居延陵贏博齊地深古去聲讀謂掘土使

深也不至泉言掘不甚深也時服古謂時行之制竊意用當時所

著之服如夏用夏之服不更增以冬衣為斂也廣輪古注輪從也

方氏謂廣言其擴猶戶之東西輪言其從謂車以自行為順竊意

右注廣作去聲是廣為度其廣狹之稱廣輪揜坎者言量度其廣

濶僅及一車輪之地而揜其坎其封窆之地不濶大也隱古注揜

也蓋猶孟子隱几之隱謂高四尺而手可據也左袒者吉事左袒

季子達死生變吉以自寬週左袒訖乃右行圍繞其封三匝且號

且言而遂行不少留也○坎深不至於泉則不至於太深斂以時

服則不至於太厚廣輪揜坎則不至於太大其高可隱則不至於



太高左為陽故祖之以變吉右為陰故還焉以示凶骨肉為陰則降而聚故言復歸于土魂氣為陽則升而散故言無不之夫骨肉之復歸于土魂氣之無不之是人情之所哀者然季子魏之止於三魏說遂行不少遼繞則臨喪之哀為不足矣禮為長子三年喪其服如此之重則哀感不可不稱孔子曰喪事不敢不勉又曰喪不若禮不足而哀有餘也今謂其葬於禮為合所以譏其哀不足也曰其合矣乎又疑辭也亦未必於禮盡合也夫延陵之言蓋老莊之徒也王氏說

邦事考公之喪徐君使容居來弔含曰寡君使容居坐含進侯王其使容居以含有司曰諸侯之來辱敝邑者易則易于則于易于雜者未之有也容居對曰容居聞之事君不敢忘其君亦不敢遺其祖昔我先君駒主西討濟於河無所不用斯言也容居魯人也不敢忘其祖魯力俱反含胡暗反易以豉反

邦事邦國也考公者邦隱公益之曾孫考或為定徐君徐國僭王

魏者也容居徐君之臣也坐含者坐而親實含王於亡人之口進侯王者徐自比天子謂邦君為己之諸侯言進侯氏以王也上句寡君使者徐君使來含下句其使者令邦國使已得將命而含也易謂臣禮易簡易也于謂君礼于舒大也韓文子于然而來駒主徐先君僭魏濟渡也西討度河魯魯也自明下妾含不使賤者君行則親含大夫但致命以含王授主人徐君僭王其臣容居欲親含邦考公故邦之有司拒之謂臣行臣禮君行君礼未聞親之者容居執迷猶自守其先世僭王之說用鄭氏孔氏說補

子思之母死於衛計赴於子思子思哭於廟門人至曰庶氏之母死何為於孔氏之廟乎子思曰吾過矣吾過矣遂哭於他室

子思之母嫁母也庶氏所嫁之家也嫁母與廟絕子思初哭於廟非也聞過而改哭於他室是也補

天子崩三日祝先服五日官長服七日國中男女服三月天下服虞人發百祀之木可以為棺椁者斬之不至者廢其祀勿其人



祝佐含斂力勞而先病故先服言祝則子可知此主人臣言之耳  
天官長大夫士也國中男女王國之內庶人也天下諸侯之國也自  
三月而至七月不特恩有重輕服有先後亦以地有遠近則聞計  
有早晚也虞主山澤故斬百祀之木以共棺槨之用必取祀木者  
神祀處多樹木常將所不斬天子崩則幽明之所共哀故斬取之  
也然亦姑言其制云爾天子棺槨未必待遠取諸百祀不至而廢  
其祀列其人亦恐記者言之過木苟不至豈神之罪而廢其祀雖  
人之罪亦何至於死苟其行此民將不勝擗豈所謂死無害於人  
者耶補

齊大飢野教為食於路以待餓者而食之有餓者蒙袂輯屨貿貿然  
來黔敖左奉食右執飲曰嗟來食揚其目而視之曰予唯不食嗟來  
之食以至於斯也從而謝焉終不食而死曾子聞之曰微與其嗟也  
可去其謝也可食蒙其屨反而食奉食音  
蒙袂以袂掩面不欲見人也輯屨輯斂其屨力德不能屨也貿貿

困病而不明之貌嗟來食雖聞而呼之非敬辭微與者微猶無蓋  
止其狂狷之辭言無得如此也○蒙袂則頽之厚輯屨則行之艱  
貿貿然來困餓濱死較一言之失至於自傷其生非中道也曾子  
所以嘆其微其折衷之以嗟可去謝可食也然嗟而不去不謝而  
食世之有媿於餓者多矣身雖一死操存千古使施小惠者不敢  
挾之以自矜傲竊幸苟生之人曾肩諂笑之輩聞其餘風心寒股  
栗豈不盛哉苟從曾子之言謝而復食其餘能幾合張氏補  
邪婁定本之時有弒其父者有司以告公矍然失席曰是寡人之罪  
也曰寡人嘗學斷斯獄矣臣弒君凡在官者殺無赦手殺父凡在  
官者殺無赦殺其人壞其室濟其官而豬焉蓋君踰月而后舉爵音莊

音莊  
定本名糴直魯文十四年即位弒父下在官字孔氏作在官凡在  
官者殺無赦謂官府亦坐豬猶豬言濟其官而豬水○春秋時唯  
相無弒逆之事故定本聞其事而驚既自引咎教化之不至又極



言大逆無道之罪宜盡除其迹也補

晉獻文子成室晉大夫發焉張老曰美哉輪焉美哉奐焉歌於斯哭於斯聚國族於斯文子曰武也得歌於斯哭於斯聚國族於斯是全要領以從先大夫於九京也北面再拜稽首君子謂之善頌善禱音

反京音原文子趙武也曰獻文子者恐趙武謚獻文也發謂以禮落成之也

發與落皆有始意輪言廣大奐言煥爛九京九原也晉卿大夫墓在九原善頌謂張老之言善禱謂文子之言○張老見文子宮室

飾麗故佯美之使終始求足如此勿復更造文子亦覺而順述其言若得保此善終得從先大夫於地下幸矣乃拜以謝本孔氏說

仲凡之畜狗死使子賁埋之曰吾聞之也敝帷不棄為埋馬也敝蓋不棄為埋狗也車也貧無蓋於其封也亦予之席毋使其首陷焉路

馬死埋之以帷通許六反敝帷蓋埋犬馬各隨其小大無蓋用席以義起補

季孫之母死哀公弔焉曾子與子賁弔焉閻人謂君在弗內也曾子

與子賁入於其廐而脩容焉子賁先入閻人曰鄉者已告矣曾子後入閻人辟之涉內雷卿大夫皆辟位公降一等而揖之君子言之曰

盡飾之道斯其行者遠矣內音納卿許亮反脩容更莊飾也○始為閻人所拒及既脩容不惟閻人下之避之

鄉大夫避位君亦降等而揖此明禮容之不可不飾補陽門之介夫死司城子罕入而哭之哀晉人之覬宋者反報於晉侯

曰陽門之介夫死而子罕哭之哀而民說殆不可伐也孔子聞之曰善哉覬國乎詩云凡民有喪扶服救之雖微晉而已天下其孰能當

之陽宋國門名介夫衣甲之衛士子罕載公子樂甫術之後樂熹扶服猶匍匐手行也微猶非而已助語辭○子罕宋之鄉相介夫至

賤子罕一哭之哀而民咸悅之晉國覬之不敢伐孔子謂雖非晉國之強天下亦孰能當之此明為國以得人心為本樂氏

樂氏



魯莊公之喪既葬而經不入庫門士大夫既卒哭麻不入

經君之尊經也不入庫門葬畢即除之也麻群臣之麻經也不入亦不入庫門也言魯君臣忘哀之速皆不行三年喪也

孔子之故人曰有壤其母死夫子助之沐樽有壤登木曰父矣予之不託於音也歌曰狸首之班然執女手之卷然夫子為弗聞也者而過之從者曰子未可以已乎夫子曰耳聞之親者母失其為親也故者母失其為故也

狸首音力知反也如字卷音權從才用反

沐治也所以修潔之也木樽材也登木獲樽木材之上也託寄也

叩木以作音謂遭喪以來久不得託之音也狸首之班然言木之美女手之卷然言功之巧為弗聞也而過之佯不知也

有壤在喪而歌從者見其無禮止夫子母為治樽夫子若不聞以全故舊之恩

趙末子與叔譽觀乎九原文子曰死者如可作也吾誰與歸叔譽曰其陽處父乎文子曰行并植於晉國不沒其身其知不足稱也其

犯乎文子曰見利不顧其君其仁不足稱也我則隨武子乎利其君不忘其身謀其身不遺其友晉人謂文子知人末子其中退然如不勝衣其言呐呐然如不出諸其口所舉於晉國管庫之士七十有餘家生不交利死不屬其子焉

交音甫行下孟反必正反音直

趙末子晉大夫趙武也叔譽即叔向晉羊舌大夫之孫名肸羊舌者邑名也陽處父晉襄公之太傅事見魯文公六年并猶專也植者剛直而自立者也

不沒其身者陽處父剛而專以為狐射姑所殺不能以理終沒其身是知不足也

見魯僖二十四年見利不顧其君者舅犯隨末公辟難至反國及河而詐請亡要君以利是仁不足也

隨武子者士會也食邑於隨利其君不忘其身者襄二十七年有傳云夫子之家事治言於晉國無隱情無隱情利君也家事治不忘其身也

謀其身不遺其友者文七年士會與先蔑俱迎公子雍於秦在秦三年不見先蔑及還亦不見懼其同罪而禍及故不見之也

謂文子知人者見其所

還亦不見懼其同罪而禍及故不見之也謂文子知人者見其所



善於前知其所舉於後也。管鍵也。庫物所藏。管庫之士守藏之吏也。生不與之交利。死不以其子為厲。凡皆主其舉士而言。薦賢為國。非為交利。非為子孫計也。叔譽以陽處父與舅犯為可與歸。文子謂處父不足於智。舅犯不足於仁。不若隨武子之愈。武子既有利君之仁。又有不遺友之仁。異於舅犯之仁。不足稱矣。文子身退然。如不勝衣。其言訥訥。如不出諸口。而其所舉足以盡眾賢。蓋管庫之士賤而難知。七十有餘家眾。而難辨。文子所舉雖賤不遺。雖眾不繆。是亦合於知與仁。宜其以武子為與歸也。陳氏

叔仲皮學子柳。叔仲皮死。其妻魯人也。衣衰而繆經。叔仲衍以告。請總衰而環經。曰。昔者吾喪姑姊妹。亦如斯。未吾禁也。遂使其妻總衰而環經。季戶教反。衣音咨。繆音膠。陸並如字。

叔仲皮。魯叔孫氏之族。叔仲其氏。皮其名也。學教也。子柳。叔仲皮之子也。叔仲衍者。叔仲皮之弟子。柳之叔也。其妻子柳之妻魯人也。

魯鈍人也。衣古讀為齊。衣衰者。齊衰也。繆古讀如膠。木之膠。然方氏謂兩股相交。綢繆。故名繆經。則當音綢。繆之繆。此服之重者也。繆衰之布細。環經則一股回環。而不相綢。繆此服之輕者也。子柳之妻魯鈍。為其舅叔仲皮服重服是也。子柳惑於叔仲衍之言。反使其妻改輕服。非也。是子柳雖受教於其父。曾不若愚婦人之所為也。此鄭氏以來之舊說。而諸家從之者也。惟陸氏云。據文子柳乃叔仲皮之師。其妻乃皮之妻。妻為其夫。叔仲皮衣斬衰而繆經。而叔仲衍以告子柳。請以其妻為兄。總衰而環經。且言其妻嘗為吾姊妹亦服總衰。小功之服。然禮於夫之姑姊妹。有服於夫之兄弟。無服。仲衍之請。非也。省室賈氏以陸說為長。愚按。若如陸說。則學字不必改為敷。衣字不必改為衰。繆字不必改為膠。補。

成人有其兄死。而不為衰者。聞子聿將為成宰。遂為衰。成人曰。蠶則績。而蠶有匡。范則冠。而蟬有綏。兄則死。而子聿為之衰。

成邑名。孟氏食采之地。子聿。孔子弟子。性至孝。親喪泣血三年。范

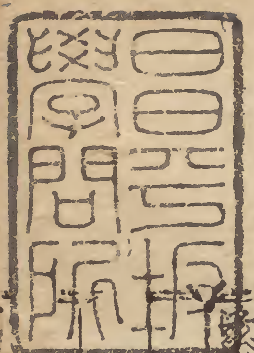


蜂也。蟬，蝸也。成邑人有不為兄服衰者，聞子臯至，孝將為邑宰，始為其兄服衰，故成之人譏之曰：絲必盛之以匡，蠶績絲作蠶而無匡，解背殼似匡，是蟹反為之匡，冠必飾之以綏，蜂頭上有物似冠而無綏，蟬喙長似綏，是蟬反為之綏，凡死宜為之衰而不為衰，反因子臯而為之衰。用鄭

樂正子春之母死，五日而不食，曰：吾悔之，自吾母而不得吾情，吾惡乎用吾情。惡音烏

子春曾子弟子，情，真情言實也。惡，乎猶於何也。禮親喪三日不食，子春勉強至五日，以求真情而悔之不欺也。曾子水漿不入於口者七日而不悔者，非勉強故也。禮氏

歲旱，穆公召縣子而問然，曰：天久不雨，吾欲暴巫而奚若？曰：天則不雨而暴人之疾子，虐母乃不可乎？然則吾欲暴巫而奚若？曰：天則不雨而望之愚婦人，於以求之，毋乃已疏乎？徙市則奚若？曰：天子崩，巷市七日，諸侯薨，巷市三日，為之徙市，不亦可乎？縣音玄，暴音步，反，雨去聲。



問然之禮古注然為也。陸氏曰：問其所以然，禮者面仰天，巫者主接神，祭之於日，跪天哀而雨之也。巷市者，衰而罷市，有急須之物於里巷之內市之也。○求雨而暴巫，皆虐而不可為，惟徙市以致哀戚之意為可耳。補

孔子曰：衛人之柩也，離之，魯人之柩也，合之，善夫。附謂合葬，離之者有以間其樽，合之者兩棺並置於樽，善夫者善魯人也。柩，當合。鄭氏

黃氏曰：日抄分類卷之十五終

甲午乙未兩年之際，講禮記時一覽了

春翁



