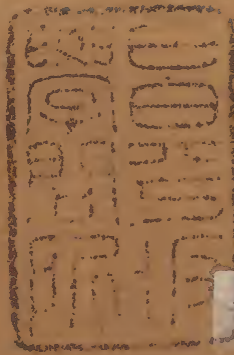


唐詩所前集

四十四之七終

卅二



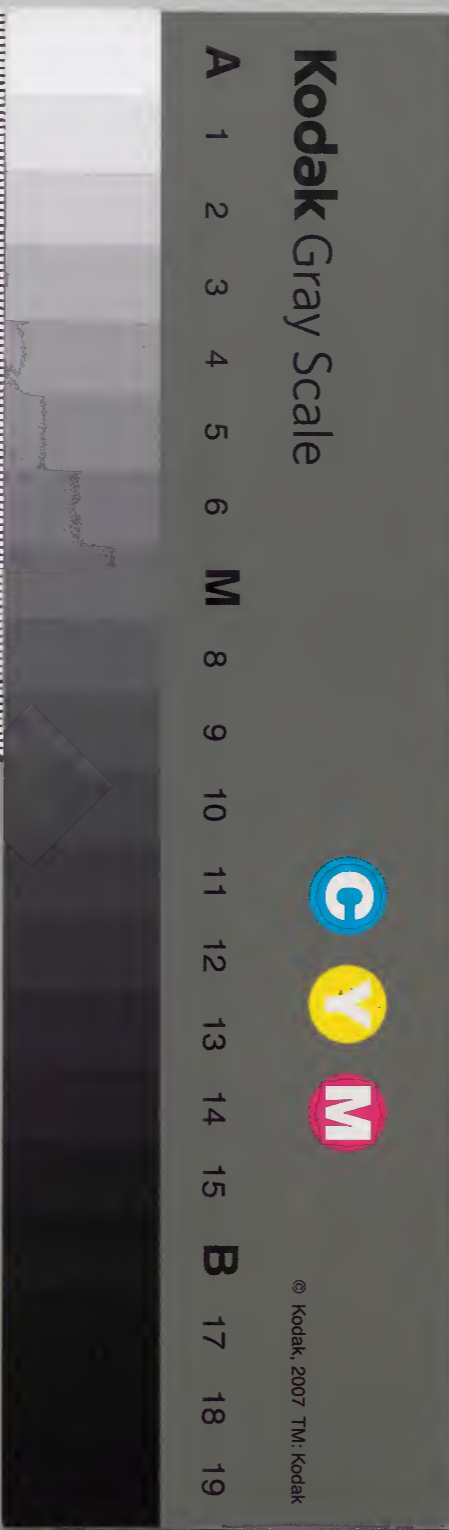
關文

七言排律
五言絕句
七言絕句

漢書門類			
三	八	四	一
二	四	三	二
冊	架	函	號

內閣文庫			
三	二	一	二
九	八	四	八
函	冊	號	類
一	三	四	二
六	二	三	八
架	冊	號	類

內閣文庫			
番號	漢	11843	
冊數	32 (32)		
函號	319	124	



唐詩所第四十四卷

七言

闕題

前集
漢章文庫

楊師道

漢家伊洛九重城御路浮橋萬里平
桂戶雕梁連綺翼虹梁繡柱映丹楹
朝光欲動千門曙麗日初照百花明
燕趙蛾眉舊傾國楚宮腰細本傳名
二月桑津期結伴三春淇水逐關情
蘭叢有意飛雙蝶柳葉無趣隱啼鶯
扇裏細粧將夜並風前獨舞共花榮
兩鬟百萬誰論價一笑千金判是輕
不為披圖來侍寢非因主第奉身迎
羊車詎畏青門閉兔月今宵照後庭

七言

卷四十四

一

送鄭十八著作丈

杜甫

台州地闊一作僻海冥冥雲水長和島嶼青亂後故人雙
 別淚春深逐客一浮萍酒酣嬾舞誰相拽詩罷能吟不
 復聽第五橋東流恨水皇陂岸北結愁亭賈生對鵬傷
 王傅蘇武看羊陷賊庭可念此公懷直道也霑新國用
 輕刑襴衡實恐遭江夏方朔虛傳是歲星窮巷悄然一作
 朝一作車馬絕案頭乾死讀書螢

寄岑嘉州

不見故人十年餘不道故人無素書願逢顏色關塞遠
 豈意出守江城居外江三峽且相接斗酒新詩終自疎

謝朓每篇堪諷誦馮唐已老聽吹噓泊船秋夜經春暮
一作伏枕青楓限玉除眼前所寄選何物贈子雲安雙
 鯉魚

寄宿田家

高適

田家老翁住東陂說道平生隱在茲鬢白未曾記日月
 山青每到識春時門前種柳深成巷野谷流泉添入池
 牛壯日耕十畝地人閒常掃一茆茨客來滿酌清樽酒
 感興平吟才子詩巖際窟中藏鼯鼠潭邊竹裏隱鷓鴣
 村墟日落行人少醉後無心怯路岐今夜只應還寄宿
 明朝拂曙與君辭

清明 二首

杜甫

朝來新火起新煙湖色春光淨客船繡羽衝花他自得
紅顏騎竹我無緣胡童結束還難有楚女腰肢亦可憐
不見定王城舊處常懷賈傅井依然虛霑焦一作舉為
寒食實藉君平賣卜錢鍾鼎山林各天性濁醪麤飯任
吾年

此身飄泊苦西東右臂偏枯半耳聾寂寂繫舟雙下淚
悠悠伏枕左書空十年蹴鞠將雛遠萬里鞦韆習俗同
旅鴈上雲歸紫塞家人鑽火用青楓秦城樓閣煙花裏
漢主山河錦繡中風一作春水春來洞庭濶白蘋愁殺白

頭翁

寒雨朝行視園樹

柴門雜一作擁樹向千株丹橘黃甘此地無江上今朝寒

一作雲雨歇籬中秀色畫屏紆桃蹊李徑年雖古梔子紅

椒豔復殊鏤石滕梢元自落倚天松骨見來枯林香出
實垂將盡葉蒂辭枝不重蘇愛日恩光蒙借貸清霜殺
氣得憂虞衰顏動覓藜牀坐緩步仍須竹杖扶散騎未
知雲閣處啼猿僻在楚山隅

岳麓山道林寺

玉泉之南麓山殊道林林壑爭盤紆寺門高開洞庭野

殿脚插入赤沙湖五月寒風冷佛骨六時天樂朝香爐
 地靈步步雪山草僧寶人人滄海珠塔劫宮墻壯麗敵
 香厨松道清涼俱蓮花交響共命鳥金榜雙迴三足烏
 方丈涉海費時節玄圃尋河知有無暮年且喜經行近
 春日兼蒙暄暖扶飄然斑白身奚適旁此煙霞茅可誅
 桃源人家易制度橘州田土仍膏腴潭府邑中甚淳古
 太守庭內不喧呼昔遭衰世皆晦迹今幸樂國養微軀
 依止老宿亦未晚富貴功名焉足圖久為謝一作野客尋
 幽慣細學何顛免興孤一重一掩吾肺腑山鳥山花吾
 友于宋公放逐曾題壁物色分畱與老夫宋之問之照也途經于此

詩尚在壁間

別山僧

李白

何處名僧到水西乘舟一作杯弄月宿涇谿平明別我上
 山去手攜金策踏雲梯騰身轉覺三天近舉足迴看萬
 嶺低誰浪肯居支遁下風流還與遠公齊此度別離何
 日見相思一夜暝猿啼

日... 思... 一... 與... 謝...

... 風... 鼓... 與... 公... 亦... 此... 以... 恨... 封... 回...

... 山... 主... 手... 前... 金... 策... 留... 雲... 霧... 翻... 浪... 轉... 興... 三... 天... 亦... 翠... 翠... 以... 下... 雲...

... 同... 氣... 谷... 曾... 散... 水... 西... 來... 供... 不... 作... 弄... 只... 留... 翠... 杯... 平... 亦... 飲... 與... 志...

臨山詩

李白

唐詩所第四十五卷

絕句

前集

五言

古意 一首

崔國輔

玉籠薰繡裳 着罷眠洞房 不能春風裏 吹却蘭麝香

種棘遮薜蘿 蕪畏人來采 一作 摘 殺比至狂夫 還看看幾花

發

古意

淨掃黃金階 飛霜皎如月 下簾彈箜篌 不忍見秋月

古意

辛卯智

君為河邊草 逢春心剝生 妾如臺上鏡 得照始 一作 轉 分

五言

卷四十五

一

雜名

古意 題徐令壁

陳子昂

白雲蒼梧來氛氲萬里色聞君太平世棲泊靈臺側

古興

薛據

投珠恐見疑抱玉但垂泣道在君不舉功成歎何及

古思

楊衡

蘇武節旄盡李陵音信稀花當隴上發人向隴頭歸

雜詩

王維

家住孟津河門對孟津口常有江南船寄書家中否
君自故鄉來應知故鄉事來日綺牕前寒梅着花未

平明江霽寒客馬江上發扁舟事洛陽宵宵舍先月

送郭司倉

映門淮水綠留騎主人心明月隨良掾春潮夜夜深

武陵田太守席送司馬盧谿

諸侯分楚郡飲餞五谿春山水清暉遠俱憐一逐臣

送陸判官往琵琶峽

李白

水國秋風夜殊非遠別時長安如夢裏何日是歸期

送友人之京

孟浩然

君登青雲去予望青山歸雲山從此別淚濕薜蘿衣

送譚八之桂林

王昌齡

客心仍在楚江館復臨湘別意猿鳥外天寒桂水長

醉裏送裴子赴鎮西

岑參

醉後未能別待醒一作醒時方送君看君走馬去直上天山

雲

送朱大入秦

孟浩然

遊人五陵去寶劍直千金分手脫相贈平生一片心

送二兄入蜀

盧照隣

關山客子路花柳帝王城此中一分手相顧憐無聲

送梁知微渡海東

張說

今日此相送明年此相待天上客星廻知君渡東海

送張四

王昌齡

楓林已愁暮楚水復堪悲別後冷山月清猿無斷時

送李十五

怨別秦楚深江中秋雲起天長杳無隔月影在寒水

送胡大

荆門不堪別况乃瀟湘秋何處遙相望江邊明月樓

送殷淑

李白

痛飲龍筇下燈青月復寒醉歌驚白鷺半夜起沙灘

夜送趙縱

楊炯

趙氏連城壁由來天下傳送君還舊府明月滿前川

對雨送鄭陵

崔曙

別愁復經一作兼雨別淚還如霰寄心海上雲千里常相見

送五叔入京兼寄綦母三

李頎

雲陰帶殘日悵別此何時欲望黃山道無由見所思

送別

駱賓王

寒更承夜永涼夕向秋澄離心何以贈自有玉壺冰

送別

王維

山中相送罷日暮掩柴扉春草明年一作年綠王孫歸不歸

送別二首

王之渙

楊柳東風樹青青夾御河近來攀折苦應為別離多
相看不忍發慘淡暮潮平語罷更攜手月明洲渚生

江亭月夜送別二首

王勃

江送巴南水山橫塞北雲津亭秋月夜誰見泣離羣
亂煙籠碧砌飛月向南端寂寂離亭掩江山此夜寒

臨川送別

盧僎

秋郊日半隱野樹煙初映風水正蕭條那堪動離詠

崔九弟欲往南山馬上口號與別

王維

城隅一分手幾日還相見山中有桂花莫待花如霰

前題

裴迪

歸山深淺去須盡丘壑美莫學武陵人暫遊桃源裏

留別王維

崔興宗

駐馬欲分襟清寒御溝上前山景氣佳獨往還惆悵

別章叟

吳筠

平昔同邑里經年不相思今日成遠別相對心淒其

別人

四首

王勃

久客逢餘閏他鄉別故人自然堪下淚誰忍望征塵

江上風煙積山幽雲霧多送君南浦外還望將如何

桂軺初一作雖

不駐蘭筵幸未開林塘風月賞應一作還待

故人來

霜華淨天未霧色籠江際客子常畏人何為久留滯

別兄

七歲女子

別路雲初起離亭葉正稀一作飛所嗟人異鴈不作一行

飛一作歸

山中別李處士

王績

為向東谿道人來路漸賒山中春酒熟何處得停家

渭水西別李崧

崔國輔

隴右一作外長亭堠山陰古塞秋不知嗚咽水何事向西

流

南行別弟

韋承慶

澹澹長江水悠悠遠客情落花相與恨到地一無聲

口號留別金陵諸公

李白

食出野田美酒臨遠水傾東流若未盡應見別離情

贈別冀侍御崔司議

序曰朝廷歡娛山林幽海思魏闕魂已九飛飲岷江情復

三樂進不忘匡救於國退不漸無悶在林冀侍御崔司議至公至平許我以語默于是矣夫達則以公濟天下窮則以大道理身嗟乎子昂豈敢負古人哉蜀國酒醕無以娛客至於挾清琴登高山白雲在天清江涵月可以散孤憤可以遊太清一坐之逸人寄千里之道友吾欲不謝於崔冀二公矣所恨酒未醒琴方清王事靡盬驛騎過速不盡平原十日之飲又謝叔度累日之歡雲山悠悠歎不及也載房陸單子為軒冕之人不知蜀山有雲巴水可與睽關良會我

心惄然請以此酬寄謝諸子為巴山別引也

陳子昂

有道君匡國無悶

一作機

余在林白雲峨眉

一作岷峨

上歲晚

來相尋

賜房玄齡

太宗

太液仙舟迴西園隱上才未曉征車度雞鳴關早開

賜蕭瑀

疾風知勁草板蕩識

一作昏

誠臣勇夫安

一作寧

識義智

者必懷仁

賜魏證

證善治酒有名曰醽醁翠濤漢武蘭生隋煬王雉不及也因賜以詩

醽醁勝蘭生翠濤過玉薤千里醉不醒十年味不敗

絕句

五言

卷四十五

贈嚴侍御

宋之問

受脈清邊服乘驄歷塞塵當聞漢雪耻羞共虜和親

贈喬十二侍御

陳子昂

一作題祀山烽樹

漢庭榮巧宦雲閣薄邊功可憐驄馬使白首為誰雄

贈李十四

王勃

四首

野客思茅宇山人愛竹林琴尊唯待處風月自相尋

小徑偏宜草空庭不厭花平生詩與酒自得會仙家

亂竹開三逕飛花滿四鄰從來楊子宅別有尚玄人

風筵調桂軫月徑引藤杯直當花院裏書齋望曉開

贈韋穆十八

王維

與君青眼客共有白雲心不向東山去日令春草深

贈王九

孟浩然

日暮田家遠山中勿久淹歸人須早去稚子望陶潛

贈李中華

梁銜

莫向嵩山去神仙多誤人不如朝魏闕天子重賢臣

醉後贈馬四

孟浩然

四海重然諾吾嘗聞白眉秦城遊俠窟

一作相得待一作客

半酣時

流所贈張錫

章玄同

黃葉因風下甘從洛浦隍白雲何所為還出帝鄉來

贈擊磬老人

王昌齡

雙峰褐衣久一磬白眉長誰識野人意徒看春草芳

贈內

李白

三百六十日日日醉如泥雖為李白婦何異太常妻

戲贈趙謙光

諸郎中不自員外郎拜者謂之士山頭果毅便拜崇品有似長征兵士便

授邊遠果毅謙光自彭州司馬入為大理正遷戶部郎中故戲贈云 賀遂涉

員外由來美郎中望亦優寧知粉署裏翻作土山頭

答賀遂涉

趙謙光

錦帳隨情設金爐任意薰唯愁員外置不應列星文

戲贈邵使君張郎

盧象

少婦石榴裙新粧白玉面能迷張公子不許時相見

戲贈主人

孟浩然

客醉眠未起主人呼解醒已言雞黍熟復道一作甕頭

清

聞裴秀才迪吟詩因戲贈

王維

猿吟一何苦愁朝復悲夕莫作巫峽聲腸斷秋江客

聞謝楊兒吟猛虎詞因戲贈

李白

同州隔秋浦聞吟猛虎詞晨朝來借問知是謝楊兒

奉寄彭城公

李華

公子三千客人人願報恩應憐抱關者貧病老夷門

寄蕭穎士補正字

鄒象先

六月度關雲三峰翫山翠爾時黃綬屈別後青雲致

寄王長史

祖詠

汝穎俱宿好往來託層巒終日何寂寞繞籬生蕙蘭

因崔五侍御寄高彭州適

杜甫

百年已過半秋至轉饑寒為問彭州牧何時救急難

登峴山亭寄晉陵張少府

孟浩然

峴首風湍急雲帆若鳥飛憑軒試一問張翰欲來歸

寄韓樽

岑參

夫子素多疾別來未得書北庭苦寒地體內今何如

病浮生已半空迢迢千里月應與惠連同

李益

廬山隱者

楊衡

雲外鍾鶴宿千年松栢思杳不見月出山重重

晚日湖上寄所思

李華

與君為近別不啻遠相思落日平湖上看山對此時

山中寄諸弟妹

王維

山中多法侶禪誦自為羣城郭遙相望唯應見白雲

塞上寄內

崔融

旅魂驚塞北歸望斷河西春風若可寄暫為遶蘭閨

寄夫

郭紹蘭

我婿去重湖臨窓泣血書慙慙憑燕翼寄與薄情夫

寄上吳王

李白

坐嘯廬江靜閒聞進玉觴去時無一物東壁挂胡牀

進太宗詩

徐賢妃

朝來臨鏡臺妝罷暫徘徊千金始一笑一召詎能來

重憶賀監

李白

欲向江東去定將誰舉杯稽山無賀老却棹酒船迴

寒夜思友

三首

王勃

久別侵懷抱他鄉變容色月下調鳴琴相思此何極

雲山征思斷月下歸愁切鴻鴈西南飛如何故人別

朝朝翠山下夜夜蒼江曲復此遙相思清樽湛芳綠

林塘懷友

芳屏畫春草仙杼織朝霞何如山水路對面即飛花

檀谿尋故人

孟浩然

花伴成龍竹池分躍馬谿田園人不見疑向洞中棲

武陵迷

尋菊花潭主人不遇

行至菊花潭村西日已斜主人登高去雞犬空在家

洛中訪袁拾遺不遇

絕句五言

卷四十五

十一

洛陽訪才子江嶺作流人聞一作見說梅花早何如北一作此地春

灞橋待李將軍

長孫無忌

颯颯風葉下遙遙煙景曛霸陵無醉尉誰滯李將軍

逢謝偃

高適

紅顏一作劍為別白髮始相逢唯餘昔時慮無復舊時

容

秋夜喜遇王處士

王績

北場芸藿罷東臯刈黍歸相逢秋月滿更值夜螢飛

江中遇黃領子劉隆

張說

江中起孤雲嶺上還相逢皆得意何處是鄉關

見京兆韋參軍量移東陽

李白

潮水還歸海流人却到吳相逢問愁苦淚盡日南珠

問舟子

孟浩然

向夕問舟子前程復一作無幾多灣頭正堪一作好泊淮裏

足風波

王錄事許修草堂賢不到聊小詰 杜甫

為嗔王錄事不寄草堂賢昨屬愁春雨能忘欲漏時

答武陵田太守

王昌齡

仗一作按劔行千里微軀敢一言曾為大梁客不負信陵

恩

答田徵君

宋之問

出遊杳何處 遲回伊洛間 歸寢忽成夢 宛在嵩丘山

答鄭十七郎

杜甫

雨後過畦潤 花殘步履遲 把文驚小陸 愛客見當時

答人

太上隱者

偶來松樹下 高枕石頭眠 山中無曆日 寒盡不知年

答太常靳博士見贈

張九齡

上苑春先入 中園花盡開 唯餘幽徑草 尚待日光催

續薛令之

玄宗

塚木嘴距長 鳳凰毛羽短 苦嫌松桂寒 任逐桑榆暖

賜宴東堂詩 三首

張說

樂奏天恩滿 杯來秋興高 更蒙蕭相國 對席飲醕醪 右奉

蕭令嵩酒

西掖恩華降 南宮命席闌 詎知雞樹後 更接鳳池歡 右奉

裴中書光庭酒

聖德垂甘露 天章下大風 又承黃閣賞 願作黑頭公 右奉

宇文黃門融酒

九月十日宴

李白

昨日登高罷 今朝再舉觴 菊花何太苦 遭此 一作 兩重

絕句 五言

卷四十五

十一

陽

九隴津集

盧照隣

落落樹陰紫澄澄水華碧復有翻飛禽徘徊疑曳舄

夜集聯句

寒花護月色墜葉占風音書茲夕無塵慮高雲共片心

顏真卿

登驪山

奉和聖製

閻朝隱

龍行踏絳氣天_水語相聞混沌疑初判洪荒若始分

銅官山

醉後作山在銅零

李白

我愛銅官樂千年未擬還要須迴舞袖拂盤五松山

獨坐敬亭山

衆鳥高飛盡孤雲獨去閒相看兩不厭只有敬亭山

望木瓜山

早起見日出暮看棲鳥還客心自酸楚况對木瓜山

臨江

二首

王勃

泛泛東流水飛飛北上塵歸驂將別棹俱是倦遊人

去驂嘶別路歸棹隱寒洲江臯木葉下應想故城秋

登荊州城望江

二首

張九齡

滔滔大江水天地相終始經閱幾世人復歎誰家子

東望何悠悠西來晝夜流歲月既如此爲心那不愁

楊子江望京口

孟浩然

北固臨京口夷山近一作對海濱江風白浪起愁殺渡頭

人

渡漢江

宋之問

嶺外音書斷經冬復歷春近鄉情更怯不敢問來人

初下浙江舟中口號

孟浩然

八月觀潮一作壽罷三江越海濤回瞻魏闕路空一作無復

子牟心

宿建德江

移舟泊煙渚日暮客愁新野曠天低樹江清月近人

廣州江中作

張說

去國歲一作年方宴愁心轉一作獨不堪離人與一作共江水

終日向西南

西過涇州見涇水思秦川

岑參

涇水東流去何時到雍州憑添兩行淚寄向故園流

葭川獨泛

盧照隣

倚棹春江上橫舟石岸前山暝行人斷迢迢獨泛仙

同武平一負外遊湖

儲光羲

竹吹留歌扇蓮香入舞衣前谿多曲渚乘興莫先歸

陪侍郎叔遊洞庭湖

李白

今日竹林宴我家賢侍郎三杯容小阮醉後發清狂
船上齊橈樂湖心泛月歸白鷗閒不去爭拂酒筵飛
剗却君山好平鋪湘水流巴陵無限酒醉殺洞庭秋

陪從祖濟南太守泛鵲山湖 三首

初謂鵲山近寧知湖水遙此行殊訪戴自可緩歸橈
湖闊數千里湖光搖碧山湖西正有月獨送李膺還
水入北湖去舟從南浦迴遙看鵲山轉却似送人來

滄浪峽

儲光羲

滄浪臨古道道上若成塵自有滄浪峽誰爲無事人

遊涇川琴谿

武平一

環潭澄晚色疊嶂照秋影幽致欣所逢紛慮自茲屏

前題

邢巨

靈谿非人迹仙意素所秉鱗嶺森翠微澄潭照秋景

清谿泛舟

張旭

旅人倚棹薄暮起勞歌笑攬清谿月清輝不厭多

北澗泛舟

孟浩然

北澗流恒滿浮舟觸處通沿洄自有趣何必五湖中

經慈恩澗題

鄭繇

岸與恩同廣波將慈共深涓涓勞日夜長似下流心

題玉潭

獨孤及

碧玉徒强名水壺難比德唯當寂照心可並齋淪色

遊長寧公主流杯池 九首

上官昭容

攀藤招逸客偃桂協幽情水中看樹影風裏聽松聲

攜琴待叔夜負局訪安期不應題 一作石壁為記賞山

時

泉石多仙趣巖壑寫奇形欲知堪悅耳唯聽水泠泠

巖壑恣登臨瑩目復怡心風篁類長笛流水當鳴琴

懶步天台路惟登地肺山幽巖仙桂滿今日恣情攀

暫遊仁智所蕭然松桂情寄言棲遯客勿復訪蓬瀛

瀑溜晴疑雨叢篁晝似昏山中真可翫暫請報王孫

傍池聊試筆倚石旋題詩豫彈山水調終擬從鍾期

橫鋪豹皮褥側戴鹿胎巾借問何為者山中有逸人

題灞池 二首

王昌齡

腰鎌欲何之東園刈秋韭世事不復論恣歌和樵叟

開門望長川薄暮見漁者借問白頭翁垂綸幾年也

喜入長安城

崔湜

雲日能催曉風光不借 一作惜年賴逢征路盡歸在落花

前

潼關口號

玄宗

河曲迴千里關門限二京所嗟非恃德設險到天平

奉和

張九齡

嶙嶙故城壘荒涼空戍樓在德不在險方知王道休

奉和

張說

天德平無外關門東復西不將千里隔何用一丸泥

奉和

蘓頌

在德何夷險觀風復往還自能同善閉中路可無關

奉和經函谷關作 應制

張九齡

函谷雖云險黃河已復清聖心無所隔空此置關城

出玉關

來濟

斂轡遵龍漢銜悽度玉關今日流沙外垂涕念生還

戲題關門

岑參

來亦一布衣去亦一布衣羞見關城吏還從舊路歸

山驛閒卧即事

蘓頌

息燕歸簷靜飛花落院閒不愁愁自着誰道憶鄉關

曉發

賀知章

故鄉杳無際江臯聞曙鐘始見沙上鳥猶埋雲外峯

扶風晝屈離京浸遠

王勃

帝里金莖去扶風石柱來山川殊未已行路方悠哉

晚屈鳳州

寶雞辭舊域仙鳳歷遺墟去此近城闕青山明月初

始平晚息

觀闕長安近江山蜀道賒客行朝復夕無處是鄉家

宿玄武 二首

盧照隣

方池開曉色圓月下秋陰已乘千里興還撫一弦琴
庭搖北風柳院繞南溟禽累宿思方重窮秋歎更深

在荊州重赴嶺南

宋之問

夢澤三秋日蒼梧一片雲還將流落羽重入鷓鴣羣

途中口號 一作盧僎

郭向

抱玉三朝楚懷書十上秦年年洛陽陌花鳥弄歸人

蜀道後期

張說

客心爭日月來往預期程秋風不相待先至洛陽城

封丘作

高適

州縣才難適雲山道欲窮揣摩慙黠吏棲隱謝愚公

賀延磧作

岑參

沙上見日出沙上見日沒悔向萬里來功名是何物

他鄉敘興

王勃

綴葉歸煙晚乘花落照春邊城琴酒處俱是越鄉人

夜還東谿

王績

石苔應可踐叢枝幸易攀青谿歸路直乘月夜歌還

嵩山夜還

宋之問

家住一作嵩山下好采舊山薇
自省遊泉石何曾不夜歸

在軍登城樓

駱賓王

城上風威冷江中水氣寒
戎衣何日定歌舞入長安

魯中都東樓醉起作

李白

昨日一作東城飲一作還應一作倒接羅阿誰扶上馬

不省下樓時

江樓

韋承慶

獨酌芳春酒登樓已半曛
誰驚一行鴈衝斷過江雲

登鶴鵲樓

朱斌

白日依山盡黃河入一作海流欲窮千里目更上一重

一作樓

南樓望

盧僎

去國三巴遠登樓萬里春
傷心江上客不是故鄉人

勞勞亭

李白

天下傷心處勞勞送客亭
春風知別苦不遣柳條青

夜下征虜亭

船下廣陵去月明征虜亭
山花如繡頰江火似流螢

醉題王漢陽廳

我似鷓鴣鳥南遷懶北飛
時尋漢陽令取醉月中歸

普安建陰題壁

王勃

江漢深無極梁岷不可攀山川雲霧裏遊子幾時還

玉真公主宅

儲光羲

山北天泉苑山西鳳女家不言沁園好獨隱武陵花

題袁氏別業

賀知章

主人不相識偶坐為林泉莫謾愁沽酒囊中自有錢

題皇甫嶽雲谿別業

五首

王維

人間桂花落夜靜春山空月出驚山鳥時鳴春澗中鳥

鳴澗

日日采蓮去洲長多暮歸弄篙莫濺水畏濕紅蓮衣

右

花塢

乍向紅蓮沒復出清蒲颺獨立何離離銜魚古查上

右

鵝堰

朝耕上平田暮耕上平田借問津者寧知沮溺賢

右

平田

春池深且廣會待輕舟迴靡靡綠萍合垂楊掃復開

右

池

題輞川別業

二十首序曰余別業在輞川山谷其

嶺鹿柴木蘭柴茱萸泝宮槐柳湖亭南坨故
湖柳浪藥家瀨金屑泉白石灘北坨竹里館辛
夷塢漆園椒園等與裴迪間暇各賦絕句云爾

新家孟城口古木餘衰柳來者復為誰空悲昔人有

城切

飛鳥去不窮連山復秋色上下華子岡惆悵情何極

子岡

文杏裁為梁香茅結為宇不知棟裏雲去作人間雨

杏館

檀欒映空曲青翠漾漣漪暗入商山路樵人不可知

竹嶺

空山不見人但聞人語響返景入深林復照青苔上

柴

秋山歛餘照飛鳥逐前侶彩翠時分明夕嵐無處所

蘭柴

結實紅且綠復如花更開山中儻留客置此芙蓉杯

莫泝

仄迳蔭宮槐幽陰多綠苔應門但迎掃畏有山僧來

槐陌

輕舸迎上客悠悠湖上來當軒對樽酒四面芙蓉

開右臨湖亭

輕舟南垞去北垞森難即隔浦望人家遙遙不相識

垞

吹簫凌極浦日暮送夫君湖上一迴首青山卷白雲湖

分行接綺樹倒影入清漪不學御溝上春風傷別離柳

原

颯颯秋雨中淺淺石溜瀉跳波自相濺白鷺驚復下樂

家

日飲金屑泉少當千餘歲翠鳳翊文螭羽節朝玉帝金

屑泉

清淺白石灘綠蒲向堪把家住水東西浣紗明月下白

石灘

北垞湖水北雜樹映朱欄逶迤南川水明滅青林端北

垞

獨坐幽篁裏彈琴復長嘯深林人不知明月來相照竹

聖館

木末芙蓉花山中發紅萼澗戶寂無人紛紛開且落右

夷館

古人非傲吏自闕經世務偶寄一微官婆娑數株樹右

園

桂尊迎帝子杜若贈佳人椒漿奠瑤席欲下雲中君右

園

和王維 二十首

裴迪

結廬古城下時登古城上古城非疇昔今人自來往右孟

落日松風起還家草露晞雲光侵履跡山翠拂人衣右華

迢迢文杏館躋攀日已屢南嶺與北湖前看復迴顧右文

杏館

明流紆且直綠篠密復深一逕通山路行歌望舊岑右斤

竹嶺

日夕見寒山便為獨徃客不知深林事但有麕麕跡右鹿

蒼蒼落日時鳥聲亂谿水綠谿路轉深幽興何時已右木

蘭柴

飄香亂椒桂布葉間檀欒雲日雖迴照森沈猶自寒右菜

更洪

門前宮槐陌是向歆湖道秋來山雨多落葉無人掃右宮

槐陌

當軒彌滉漾孤月正徘徊谷雨猿聲發風傳入戶來右臨

湖亭

孤舟信一泊南垞湖水岸落日下崦嵫清波殊淼漫右南

空闊湖水廣青熒天色同艤舟一長嘯四面來清風湖

映池同一色逐吹散如絲結陰既得地何謝陶家時浪

瀨聲喧極浦沿涉向南津汎汎鷗鳧渡時時欲近人家瀨

滎滄澹不流金碧如可拾迎晨含素華獨往事朝汲居泉

跂石復臨水弄波情未極日下川上寒浮雲澹無色

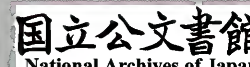
南山北坨下結宇臨歌湖每欲采樵去扁舟出菰蒲坨

來過竹里館日與道相親出入唯山鳥幽深無世人里館

綠堤春草合王孫自留翫況有辛夷花色與芙蓉亂夷塢

好間早成性果此諧宿諾今日漆園遊還同莊叟樂園

丹刺罨人衣芳香留過客幸堪調鼎用願君垂采摘椒



別輞川別業

王維

依遲動車馬惆悵出松蘿忍別青山去其如綠水何

奉和

王縉

山月曉仍在林風涼不絕殷勤如有情惆悵令人別

張郎中梅園中

孟浩然

綺席鋪蘭杜珠盤折芰荷故園留不住應是戀絃歌

同羣公題張處士菜園

一作岑參

高適

畊地桑柘間地肥菜常熟為問葵藿資何如廟堂肉

春園

王勃

山泉兩處晚花柳一園春還持千日醉共作百年人

田園言懷

李白

賈誼三年謫班超萬里侯何如牽白犢飲水對清流

將赴益州題小園壁

韋頊

歲窮惟益老春至却辭家可惜東園樹無人也作花

春莊

王勃

山中蘭葉徑城外李桃園盡知人事靜不覺鳥聲喧

題梁鎰城中高居

岑參

高居一作任最高處千家恬眼前題詩飲酒後只對諸峯

眠

題華山人幽居

吳筠

故人住南郭邀我對芳樽歡暢比亦暮不知城市喧

聞居

高適

柳色驚心事春風厭索居方知一杯酒猶勝百家書

山中

王勃

長江悲已滯萬里念將歸况屬高風晚山山黃葉飛

山中書事

王維

輕陰閣小雨深院晝慵開坐看蒼苔色欲上人衣來

荆谿白石出天寒紅葉稀山路元無雨空翠濕人衣

憶東山

李白

不向東山久薔薇幾度花白雲他一作還白散明月落誰

家

我今攜謝妓長嘯絕人羣欲報東山客開關掃白雲

田家春望

高適

出門何所見春色滿平蕪可歎無知己高陽一酒徒

正日臨朝

楊師道

皇猷被寰宇端扆屬元辰九重麗天邑千門臨上春

奉和正旦賜宰臣栢葉

武平一

綠葉迎春綠寒枝歷歲寒願持一作將栢葉壽長奉萬年

歡

絕句 五言

卷四十五

二十七

奉和

李义

勁節臨冬勁芳心待歲芳偏一作能令人益壽非止麝含香

奉和

趙彦昭

器乏雕梁器材非構厦材但將千載葉常奉萬年杯

元朝

張詵

今歲元日一作元日今歲樂不謝往年春知向來心道誰為昨夜人

夜人

正朝上左相張燕公

楊重玄

歲去愁終在春還命不來長吁問丞相東閣幾時開

十五夜觀燈

陳子昂

三五月華新遨遊逐上春芳宵殊未極隨意守燈輪

同張將薊門觀燈

孟浩然

異俗非鄉俗新年改故年薊門看火樹疑是燭龍然

耗磨日飲二首

張詵

耗磨傳茲日縱橫道未宜但令不忌醉翻是樂無為
春來半月度俗忌一朝閒不酌他鄉酒無堪對楚山

和張燕公

趙冬曦

上月今朝減流傳耗磨辰還將不事事同醉俗中人

寒食一作李崇嗣

沈佺期

普天皆滅燄匝地盡藏煙不知何處火來就客心然

閏月七日織女

王灣

耿耿曙河微神仙此夜

一作會

稀今年七月閏應得兩迴

歸

中秋月 二首

李嶠

盈缺青冥外東風萬古吹何人種丹桂不長出輪枝

圓魄上寒空皆言四海同安知千里外不有雨兼風

九日進茱萸山詩

五首

張說

家居洛陽下舉目見嵩山刻作茱萸節情生造化間

黃花宜汎酒青嶽好登高稽首明廷內心爲天下勞

菊酒携山客萸囊繫牧童路疑隨大隗心似問鴻蒙

九日重陽數三秋萬實成時來謁軒后罷去坐蓬瀛

晚節歡重九高山上五千醉中知遇聖夢裏見尋仙

九日

王勃

九日重陽節開門有菊花不知來送酒若箇是陶家

九日龍山飲

李白

九日龍山飲黃花笑逐臣醉看風落帽舞愛月留人

擬江令於長安歸揚州九日 二首

許敬宗

本逐征鴻去還隨落葉來菊花應未滿請待詩人開

遊人倦蓬轉鄉思逐鴻來徧想臨潭菊芳藥對誰開

九日陪元魯山登北城留別 七首

蕭穎士

山縣遶古堞悠悠快登望
 雨餘秋天高目盡無隱狀
 綿連澗川迥杳渺鴉路深
 彭澤興不淺臨風動歸心
 賴茲琴堂暇傲睨傾菊酒
 人知歲已登從政復何有
 遠山十里碧一道銜長雲
 青霞半落日混合疑暗照
 漸聞棲林羽坐歎清夜月
 中歡愴有違行子念明發
 儘能泯寵辱未免傷別離
 江湖不可忘風雨勞相思
 明時當盛才短技安所試
 何日謝百里從君漢之滸
 行軍九日思長安故園 岑參
 強欲登高去無人送酒來
 遙憐故園菊應傷戰場開

臘日宣詔幸上苑

則天皇后

明朝遊上苑火急

一作

報春知花須連夜發莫待曉風

吹

於太原召侍臣賜宴守歲

太宗

四時運灰琯一夕變冬春
 送寒餘雪盡迎歲早梅新
 嶺外守歲 李福業

冬去更籌盡春隨斗柄迴
 寒暄一夜隔容鬢兩年催

欽州守歲

張說

故歲今宵盡新年明日來
 愁心隨斗柄東北望春迴

岳州守歲 二首

夜風吹醉舞庭戶對酣歌愁逐前年少歡迎今歲多
桃枝堪辟惡爆竹一作竹爆好驚眠歌舞留今夕猶言惜舊年

初年

陳叔達

和風起天路一作表嚴氣消冰井索索枝未柔厭厭漏猶

永

初春

王績

春來日漸長醉客喜年光稍覺池亭磨一作磨好偏宜酒甕

香

春首

陳叔達

雪花聯玉樹水彩散瑤池翔禽遙出沒積翠遠參差

早春野望

王勃

江曠春潮白山長曉岫青他鄉臨眺一作眺極花柳映邊

亭

春日 二首

杜甫

遲日江山麗春風花草香泥融飛燕子沙暖睡鴛鴦

江碧鳥逾白山青花欲然今春看又過何日是歸年

春日池臺

元萬頃

日影飛花殿風文積草池鳳樓通夜敞虬輦望春移

春夜

虞世南

春苑月徘徊竹堂侵夜開驚鳥排林度風花隔水來

春遊

王勃

客念紛無極春淚倍成行今朝花樹下不覺戀年光

春眺

李百藥

疲痾荷拙患淪躓合幽襟栖息在何處丘中鳴素琴

登城春望

王勃

物外山川近晴初景靄新芳郊花柳徧何處不宜春

羈春

客心千里倦春事一朝歸還傷北園裏重見落花飛

夏日山中

李白

擗掃白羽扇裸體一作袒青林中脫巾挂石壁露頂漉漉

風

汾上驚秋

北風吹白雲萬里渡河汾心緒逢搖落秋聲不可聞

遼東山夜臨秋

太宗

煙生遙岸隱月落半崖陰連山驚鳥亂隔岫斷猿吟

秋思

岑參

那知芳歲晚坐見寒葉墮吾不如腐草翻飛作螢火

冬郊行望

王勃

桂密巖花白梨疎林葉紅江皋寒望盡歸念斷征蓬

絕句五言

卷四十五

三十一

夜興

野煙含夕渚山月照秋林還將中散興來偶步兵琴

山扉夜坐

抱琴開野室攜酒對情人林塘花月下別是一作一家

春

翫初月

一作沈佺期

駱賓王

忌滿光先

一作恒

缺乘昏影暫流既

一作自

能明似鏡何用

曲如鈎

入朝洛堤步月

上官儀

脉脉廣川流驅馬歷長洲鵲飛山月曙蟬噪野風秋

初入峽苦風

寄故鄉親友

陳子昂

故鄉今日友歡會坐應同寧知巴峽路辛苦石尤風

詠風

應魏王教

虞世南

逐舞飄輕袖傳歌共繞梁動枝生亂影吹花送遠香

輞口遇雨憶終南山

獻王維

裴迪

積雨晦空曲平沙滅浮彩輞水去悠悠南山復何在

答裴迪

王維

淼淼寒流廣蒼蒼秋雨晦君問終南山心知白雲外

初晴

應教

虞世南

初日明燕館新溜滿梁池歸雲半入嶺殘滴尚懸枝

雜合

卷四十五

三十三

對雪

獻從兄虞城宰

李白

昨夜梁園雪一作裏弟寒兄不知庭前看玉樹腸斷憶連

枝

春雪

東方虬

春雪滿空來觸處似花開不知園裏樹若箇是真梅

前題

杜甫

三月雪連夜未應傷物華只緣春欲盡留著伴梨花

終南望雪

祖詠

終南陰嶺秀積雪浮雲端林表明霽色城中增暮寒

咏山火

李白

野火燒山上人歸火不歸焰隨紅日去煙逐暮雲飛

送兵到薊北

高適

積雪與天迴屯軍連塞愁誰知此行邁不為覓封侯

朝退

李適之

朱門長不閉親友恣相過年今將半百不樂復一作待如

何

被使在蜀

張說

卽今三伏盡尚自在臨邛歸途千里外秋月定相逢

幽情

李收

幽人惜春暮潭上折芳草佳期何時還欲寄千里道

絕句五言

卷四十五

三十四

閨情

鄭虔

銀鑰開香閣金臺點夜燈長征君自慣獨卧妾何曾

三月閨情

袁暉

三月時將盡空房妾獨居蛾眉愁自結鬢髮沒情梳

春曉

孟浩然

春眠不覺曉處處聞啼鳥夜來風雨聲花落知多少一作

欲知昨夜風花落無多少

代閨人寄遠

五首

王維

花明綺陌春柳拂御溝新為報遼陽客流芳不待人
遠戍功名薄幽閨年貌傷粧成對春樹不語淚千行

啼鴛綠樹深語燕雕梁晚不省出門行沙場知近遠

形影一朝別烟波千里分君看望君處愁是起行雲

洞房今夜月如練復如霜為照離人恨亭亭到曉光

春夜裁縫

薛維翰

珠箔因風起飛蛾入最能不教人夜作方便殺明燈

贈薛瑤英

賈至

舞怯銖衣重笑疑桃臉開方知漢成帝虛築避風臺

題情人藥欄

萬楚

斂眉語芳草何許太無情正見離人別春心相向生

佳人照鏡

張文恭

倦采靡蕪葉貪憐照膽明兩邊俱拭淚一處有啼聲

見美人聞琴不聽

李播

洛浦風流雪陽臺朝暮雲聞琴不肯聽似妬卓文君

見佳人負錢出路

鄭世翼

獨負千金價應從買笑來祇持難發口經為幾人開

廣州朱長史坐觀妓

宋之問

歌舞須連夜神仙莫放歸參差隨暮雨前路濕人衣

姪良攜二妓赴會稽戲有此贈

李白

攜妓東山去春光半道催遙看若桃李雙入鏡中開

出妓金陵子

二首呈盧六

南國新豐酒東山小妓歌對君君不樂花月奈愁何

東道煙霞主西江詩酒筵相逢不覺醉日墮歷陽川

贈妓 一作卽事

杜甫

百寶裝腰帶真珠絡臂鞵笑時花近眼舞罷錦纏頭

詠舞

虞世南

繁弦奏淥水長袖轉回鸞一雙俱應節還似鏡中看

前題

楊希道

二八如迴雪三春類早花分行向燭轉一種逐風斜

前題

蕭德言

低身鑿玉珮舉袖拂羅衣對簷疑燕起映雪似花飛

山夜調琴

王績

促軫乘明月抽絃對白雲從來山水韻不使俗人聞

清谿半夜聞笛

李白

羌笛梅花引吳谿隴水清一作寒山秋浦月
一作空山滿明月

腸斷玉關情一作聲

賦得臨池柳

太宗

岸曲絲陰聚波移一作帶影踈還將眉裏翠來就鏡中

舒

題平陽郡汾橋邊柳樹

岑參

此地曾居住今來宛似歸可憐汾上柳相見也依依

左掖梨花

王維

閒灑堦邊草輕隨箔外風黃鶯弄不足銜入未央宮

前題

丘為

冷艷全欺雪餘香乍入衣春風且莫定吹向玉階飛

探得李

太宗

盤根直盈渚交榦橫倚天舒華光四海卷葉蔭三川

侍宴詠石榴

孔紹安

可惜庭中樹移根逐漢臣只為時來晚花開不及春

題殿前桂葉

盧僊

桂樹生南海芳香隔楚一作遠山今朝天上見疑是月中

絕句 五言

卷四十五

三十一

攀

正朝摘梅

張說

蜀地寒猶暖正朝發早梅偏驚萬里客已復一年來

江濱梅

王適

忽見寒梅樹開花漢水濱不知春色早疑是弄珠人

詠木槿樹

題武進文明府廳

劉庭琦

物情良可見人事不勝悲莫恃朝榮好君看暮落時

紫藤樹

李白

紫藤挂雲木花蔓宜陽春密葉隱歌鳥香風留美人

賦得臨池竹

太宗

貞條障曲砌翠葉貫一代寒霜拂牖分龍影臨池待鳳

翔

臨堦竹

盧照隣

封霜連錦砌防露拂瑤堦聊將儀鳳質暫與俗人諧

詠院中藜竹

呂太一

擢擢當軒竹青青重歲寒心貞徒見賞籜小未成竿

和呂御史

張洵

聞君庭竹詠幽意歲寒多歎息爲冠小良工將柰何

紅牡丹

王維

綠豔閒且靜紅衣淺復深花心愁欲斷春色豈知心

絕句

五言

卷四十五

三十一

曲池荷

盧照隣

浮香繞曲岸 圓影覆華池 常恐秋風早 飄零君不知

詠菊

一作陳叔達

陳叔達

霜間開紫蒂 露下發金英 但令逢採摘 寧辭獨晚榮

山茱萸

王維

朱實山下開 清香寒更發 幸與叢桂花 牕前向秋月

詠相思子

一作紅苳

紅苳生南國 秋來發故枝

一作幾

願

一作勸 又作贈

君多

一作能

采

擷此物最相思

流夜郎題葵葉

李白

慙君能衛足 歎我遠移根 白日如分照 還歸守故園

感巫州薺菜

高力士

兩京作勛賣 五谿無人采 夷夏雖有殊 氣味終一作都不

改一作固常在

入長安詠秋蓬

示辛學士

王績

遇坎聊知止 逢風或一作忽未歸 孤根何處斷 輕葉強能

飛

答王無功

辛學士

托根雖異所 飄葉早相依 因風若有便 更共入雲飛

題花樹

楊衡

都無看花地 偶到樹邊來 可憐枝上色 一一為愁開

河上逢落花

萬楚

河水浮落花 花流東不息 應見浣紗人 為道長相憶

岳州看黃葉

張說

白首看黃葉 徂顏復幾何 空慙棠樹下 不見政成歌

南中詠鴈

一作楊師道 又作韋承慶

于季子

萬里人南去 三春鴈北飛 不知何歲月 得與爾同歸

秋鴈

一作褚亮

虞世南

日暮霜風急 羽翮轉難任 為有傳書意 聯翩入上林

歸鴈

杜甫

春一作東來萬里客 亂定幾年歸 腸斷江城鴈 高高向一作

正北飛

詠鳥

李義府

日裏颺朝彩 琴中伴夜啼 上林如許一作多少樹 不借一枝

栖

詠禮部尚書廳後鵲

時將重入蜀

蘓頌

懷印喜將歸 窺巢戀且依 自知棲不定 還欲向南飛

夜飛鵲

蔣冽

北林夜方久 南月影頻移 何啻飛三匝 猶言未得枝

詠黃鶯

一作鄭愔 又作鄭縉

孫處玄

欲轉聲猶澁將飛羽未調高風不借便何處得遷喬

燕巢軍幕 宋之問

非關憐翠幕不是厭朱樓故來呈燕領報道欲封侯

詠燕 張鷟

變石身猶重銜泥力尚微從來赴甲第兩起一雙飛

初出金門尋王侍御不遇詠壁上鸚鵡 一作救放 歸山畱別

陸侍御 李白

落羽辭金殿 一作 關 孤鳴託 一作 誌 繡衣能言終見棄還向

隴山 一作 飛 西

觀放白鷹

八月邊風高胡鷹白錦毛孤飛一片雪百 一作 萬 里見秋毫

賦得白鷺鷥 送宋少府入三峽

白鷺拳一足月明秋水寒人驚遠飛去直向使君灘

白鷺鷥

白鷺下秋水孤飛如墜霜心閒且未去獨立沙洲傍

浴浪鳥 盧照隣

獨舞依盤石羣飛動輕浪奮迅碧沙前長懷白雲上

白馬 賈至

白馬紫連乾嘶鳴丹闕前聞珂自蹀躞不要下金鞭

從駕闔山詠馬

上官儀

桂香塵處滅練影月前空定惑由關吏徒嗟塞上翁

詠死兔

蘇頌

兔子死蘭彈持來挂竹竿試將明鏡照何異月中看

含風蟬

盧照隣

高情臨爽月急響送秋風獨有危冠意還憐一作衰鬢

同

詠蟬

虞世南

垂綏飲清露流響出疎桐居高聲自遠非是藉秋風

前題

李百藥

清心自飲露哀響乍吟風未上華冠側先驚翳葉中

詠螢火

示情人

牕裏憐燈暗堦前畏月明不辭逢露濕祗為重宵行

詠螢

虞世南

的歷流光小飄颻弱翅輕恐畏無人識獨自暗中明

賦得御製句朔野陣雲飛

何象

塞日穿痕斷邊鴻背影飛縹渺浮黃屋陰沈護御衣

賦得下山逢故夫

徐之才

踟躕下山婦共申別離久為問織縑人何必長相守

賦得早鴈出雲鳴

太宗

絕句 五言

卷四十五

四十二

初秋玉露清早鴈出空鳴隔雲時亂影因風乍合聲

賦得弱柳鳴秋蟬

散影玉階柳含翠隱鳴蟬微形藏葉裏亂響出風前

獨愁

李崇嗣

聞道成都酒無錢亦可求不知將幾斗一作許銷得此來

愁

照鏡見白髮

張九齡

宿昔青雲志蹉跎白髮年誰知明鏡裏形影自相憐

歎白髮

岑參

白髮生偏一作太速交人不奈何今朝兩鬢上更較數莖

多

崔興宗寫真詠

王維

畫君年少時如今君已老今時新識人知君舊時好

詠省壁畫鶴

宋之問

粉壁圖仙鶴昂藏真氣多騫飛竟不去當是戀恩波

林泉獨飲

王勃

丘壑經塗賞花柳遇時春相逢今不醉物色自輕人

獨酌

王績

在一作生知幾日無狀逐空名不如多釀酒時向竹林

傾

絕句 五言

卷四十五

四十三

嘗春酒

野觴浮鄭酌山酒漉陶巾但令千日醉何惜兩三春

清夜酌

張說

秋陰士多感雨息夜無塵清樽宜明月復有平生人

醉中作

醉後樂無極

一作無窮樂又作方知樂

彌全

一作勝未醉時動容皆是

舞出語總成詩

醉後

王績

阮籍醒時少陶潛醉日多百年何足度乘興且長歌

過酒家

五首

洛陽無大宅長安乏主人黃金銷未盡祇爲酒家貧

此日長昏飲非關養性靈眼看人盡醉何忍獨爲醒

行葉連糟翠蒲萄帶翅紅相逢不令盡別後爲誰空

對酒但知飲逢人莫強牽倚爐便得睡橫甕足堪眠

有客須教飲無錢可別沽來時長道貴慚愧酒家胡

題酒店壁

昨夜餘始盡今朝甕卽開夢中占夢罷還向酒家來

看釀酒

六月調神麴正朝汲美泉從來作春酒未省不經年

詠小山

太宗

近谷交縈藥遙峯對出蓮徑細無全磴松小未含煙

戲題卜鋪壁

王績

日逐劉伶去宵隨畢卓眠不應長賣卜須得杖頭錢

詠塵

駱賓王

凌波起羅襪含風染素衣別有知音調聞歌應自飛

詠硯

楊師道

圓池類璧水輕翰染煙華將軍欲定遠見棄不應賒

詠弓

一作董思恭

太宗

上弦明月半激箭流星遠落鴈帶書驚啼猿映枝轉

奉和

楊師道

霜重麟膠勁風高月影圓烏飛隨帝輦鴈落逐鳴弦

荅友人贈烏紗帽

李白

領得烏紗帽全勝白接離山人不照鏡稚子道相宜

尚書念舊垂賜袍衣率題絕句獻上以申感謝

岑參

富貴情還在相逢豈間然綈袍更有贈猶荷故人憐

題田洗馬遊巖枯槁

陳子昂

望苑長為客商山遂不歸誰憐北陵井未息漢陰機

千秋節賜羣臣鏡

玄宗

瑞露垂花綬寒氷澈寶輪對茲臺上月聊以慶佳辰

秋朝覽鏡

薛稷

客心驚落木夜坐聽秋風朝日看容鬢生涯在鏡中

途中覽鏡

徐九臯

四海遊長倦百年行一作愁半侵賴窺明鏡裏時見丈夫

心

覽鏡

李崇嗣

歲去紅顏盡愁來白髮新今朝開鏡匣疑是別逢人

詠鏡

駱賓王

寫月無芳桂照日有花菱不持光謝水翻將影學冰

詠破簾

喬氏

已漏風聲罷繩持也不禁一從經落節無復有貞心

題友人雲母障子

王維

君家雲母障時一作持向野庭開自有山泉入非因一作開

彩畫來

挑燈杖

駱賓王

稟質非貪熱焦心豈憚熬終知不自潤何處用脂膏

詠燭寄情人

潘求仁

燭與人相似通宵遽白煎不應須下淚祇是為人然

詠燭二一首

太宗

焰聽一作畏又作折風來動花開不待春鎮下千行淚非是為

思人

九龍蟠焰動四照逐花生卽此流高殿堪持代月明

詠破扇

唐怡

輪如明月盡羅似薄雲穿無由重掩笑分在秋風前

詠山樽

李白

擁腫寒山木嵌空成酒樽愧無江海量偃蹇在君門

述懷

唐怡

萬事皆零落平生不可思惟餘酒中趣不減少年時

書懷

劉幽求

心爲明時盡君門尚不容田園迷徑路歸去欲何從

遣懷

張暈

茫茫煙水上日暮陰雲飛孤坐正愁緒湖南誰擣衣

自遣

李白

對酒不覺暝落花盈我衣醉起步谿月鳥還人亦稀

絕句 十首

杜甫

聞道巴山裏春船正好行都將百年興一望九江城

水檻溫江口茅堂石筍西移船先主廟洗藥浣花谿

謾道春來好狂風大放顛吹花隨水去翻却釣魚船

江邊踏青罷回首見旌旗風起春城暮高樓鼓角悲

日出籬東水雲生舍北泥竹高鳴翡翠沙僻一作舞鷗

雞

藹藹花藥

一作葉

亂飛飛蜂蝶多幽棲身懶動客至欲如

何

急雨捎谿足斜暉轉樹腰隔巢黃鳥並翻藻白魚跳
鑿井交櫻葉開渠斷竹根扁舟輕裊纜小逕曲通村
舍下筍穿壁庭中藤刺簷地晴絲冉冉江白草纖纖
江動月移石谿虛雲傍花鳥棲知故道帆過宿誰家

奔亡道中

三首

李白

蘓武天山上田橫海島邊萬重關塞斷何日是歸年
亭伯去安在李陵降未歸愁容變海色短服改胡衣

談笑三軍却交遊七貴疎仍留一隻箭未射魯連書

罷相作

李適之

避賢初罷相樂聖且銜杯借一作爲問門前客今朝幾箇
來

復愁

十二首

杜甫

人煙生僻處虎跡過新蹄野鶻翻窺草村船逆上谿
釣艇收緝盡昏鴉接翅稀月生初學扇雲細不成衣
萬國尚防寇故園今若何昔歸相識少早已戰場多
身覺省郎家須農事歸年深荒草徑老恐失柴扉
金絲縷箭鏃皂尾掣旗竿一自風塵起猶嗟行路難

絕句

五言

卷四十五

四十八

貞觀銅牙弩開元錦獸張花門小箭好此物棄沙場
胡虜何曾盛干戈不肯休閭閻聽小子談笑覓封侯
今日翔麟一作鱗馬先宜駕鼓車無勞問河北諸將角一作

覺榮華

任轉江淮粟休添苑囿兵由來貔虎士不滿鳳凰城
江上亦秋色火雲終不移巫山猶錦樹南國且黃鸝
每恨陶彭澤無錢對菊華如今九日至自覺酒須賒
病減詩仍拙吟多意有餘莫看江總老猶被賞時魚

聞詔流夜郎作

一作經鄒衍谷

李白

燕谷無暖氣窮巖閉嚴陰鄒子一吹律能迴天地心

韓十四被魯王推遞往濟南府

崔國輔

西候情何極南冠怨有餘梁王雖好事不察獄中書

菩提寺禁口號

示裴迪

王維

安得釋一作捨羅網拂衣辭世喧悠然策藜杖歸向桃花

源

繫尋陽上崔相渙

李白

邯鄲四十萬同日陷長平能迴造化筆或冀一人生

易水懷古

駱賓王

此地別燕丹壯髮上衝冠昔時人已沒今日水猶寒

杜陵懷古

李白

南登杜陵上北望五陵間秋水明落日流光滅遠山

謁二妃廟

宋之問

送以金屋貴留茲寶席尊江鳧嘯風雨山鬼泣朝昏

武侯廟

杜甫

遺廟丹青落

一作古

空山草木長猶聞辭後主不復卧南

陽

八陣圖

功蓋三分國名成八陣圖江流石不轉遺恨失吞吳

哭孟浩然

王維

故人不可見漢水日

一作自

東流借問襄陽老江山空

州

哭宣城善釀紀叟

李白

紀叟

一作戴老

黃泉裡

一作下

還應釀老

一作大

春夜臺無曉日

一作李白

沽酒與何人

悼亡妻張氏

唐昶

嶧陽桐半死延津劍一沈如何宿昔內空負百年心

傷曹娘

三首

宋之問

昔日河陽縣氛氲香氣多曹娘嬌態盡春樹不堪過

鳳飛樓伎絕鸞死鏡臺空獨憐脂粉氣猶著舞衣中

河伯憐嬌態馮夷要姝妓寄言遊戲人莫弄黃河水

傷妓人董氏 四首

張說

董氏嬌嬈性多為窈窕名人隨秋月落韻入擣衣聲
粉蕊粘粧籠金花竭翠條夜臺無戲伴魂影向誰嬌
舊庭紅粉閣宿處白雲關春日雙飛去秋風獨不還
舞席沾殘粉歌梁委舊塵獨傷窓裏月不見帳中人

傷歎奴

劉夷道

丹籍生涯淺黃泉歸路深不及江陵樹千秋長作林

見道邊死人

劉元濟

淒涼徒見日冥冥詎知年竟今不可問應為直如弦

則天皇后挽詩

宋之問

象物行周禮衣冠集漢都誰憐事虞舜下里泣蒼梧

楊將軍挽詩

亭寒照苦月隴暗積愁雲今日山門樹何處有將軍

鄧國太夫人挽詩

鸞死鉛粧歇人亡錦字空悲端若能減渭水亦應窮

題奉國寺

陸海

新秋夜何爽露下風轉淒一磬竹林一作外千燈花塔

西

題龍門寺

燈林靄裏門磬水聲中更與龍華一作更會爐煙滿

絕句五言

卷四十五

五十一

夕風

題慈恩塔

漢國山河在秦陵草樹深暮雲千里色無處不傷心

題三會寺蒼頡造字臺

岑參

野寺荒臺晚寒天古木悲空塔有鳥跡猶似造書時

題雲際南峯眼上人讀經堂

眼公不下此堂十五年矣

結宇題三藏焚香老一峯雲間獨坐臥_{一作}是對山_{一作}杉

松

遊昌化山精舍

盧照隣

寶地乘峯出香臺接漢高稍覺真途近方知人事勞

題鑒上人房

一首

宋之問

落花雙樹積芳草一庭春玩之堪興異何必見幽人
晚入應真理經行尚未回房中無俗物林下有青苔

滿公房

綦毋潛

世界蓮花藏行人香火緣燈王照不盡中夜寂相傳

題僧房

王昌齡

棕櫚花滿院苔蘚入閒房彼此名言絕空中聞異香

別東林寺僧

李白

東林送客處月出白猿啼笑別廬山遠何煩過虎谿

湖中別鑒上人

宋之問

色句

五言

卷四十五

五十二

願與道林近在意逍遙篇自有靈佳寺何用沃洲禪

與琳法師貞觀十一年法師幽繫故致詩焉 毛明素

治長倦縲繼韓安歎死灰始驗山中木方知貴不材

答香能和尚塔 張說

大師捐世去空餘法力在遠寄無礙香心隨到南海

題情深樹寄象公 李白

腸斷枝上猿淚添山下樽白雲見我去亦為我飛翻

江中誦經 張說

實相歸懸解虛心暗在通澄江明月內應是色成空

登玉清觀 盧照隣

絕頂橫臨日孤峯半倚天徘徊拜真老萬里見風烟

奉真觀 儲光羲

真門迴向北馳道直向西為與天光近雲色成虹霓

題井陘雙谿李道士所居 岑參

五粒松花酒雙谿道士家一作欲求縮却地鄉路莫教

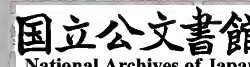
賒

寄劉道士舄 張說

真人降紫氣邀我丹田宮一作遙遠寄雙飛舄一作飛

不礙空

過阮容舊居 李陽冰



阮客身何在仙雲洞口橫人間不到處今日此中行

正錄外芬配製發直士家

賦共劉製發李直士

真門遠向北嶼直向西為與天共

奉真

蘇貞林月石峯半向天

唐詩所第四十六卷

絕句

前集

七言

送賈侍御使江外

岑參

新騎驄馬復承恩使出金陵過海門荆南渭北難相見
莫惜衫襟着酒痕

送元二使安西

王維

渭城朝雨裊輕塵客舍青青柳色新
一杯酒西出陽關無故人

一作楊柳春

勸君更盡

送人使河源

張謂

故人行役向邊州馬今朝不少留長路關山何日盡

清堂絲竹爲君愁

送李侍郎赴常州

賈至

雪晴雲散北風寒楚水吳山道路難今日送君須盡醉
明朝相憶路漫漫

惠義寺園送辛員外

杜甫

朱櫻此日垂朱實郭外誰家負郭田萬里相逢貪握手
高才仰望足離筵

送柴侍御

王昌齡

沅水通波接武岡送君不覺有離傷青山一道同雲雨
明月何曾是兩鄉

原頭送范侍御

得山字

岑參

百尺原頭酒色殷路傍驄馬汗斑斑別君祇有相思夢
遮莫千山與萬山

虢州西山亭子送范端公

得濃字

百尺紅亭對萬峯平明相送到齋鍾驄馬勸君皆卸却
使君家醞舊來濃

江南送李卿

賈至

雙鶴南飛度楚山楚南相見憶秦關願值迴風吹羽翼
早隨陽鴈及春還

送韋評事

王維

欲逐將軍取右賢沙場走馬向居延遙知漢使蕭關外
愁見孤城落日邊

前題 餞唐永昌赴任東都

自尚書郎為令

李適

聞道飛鳧向洛陽翩翩矯翮度文昌因聲寄意三花樹
少室巖前幾過一作香

前題

徐彥伯

金谿碧水玉潭沙鳧鳥翩翩弄日華鬪雞香陌行春倦
為摘東園桃李花

前題

劉憲

始見郎官拜洛陽旋闕近侍發雕章緒言已勗期年政

綺字當

一作先

生滿路光

前題

崔日用

洛陽桴鼓今不鳴朝野咸推重太平冬至冰霜俱怨別
春來花鳥若為情

前題

徐堅

郎官出宰赴伊瀍征傳駸駸灞水前此時悵一作長望新
豐道握手相看共黯然

前題

沈佺期

洛陽舊有神明宰輦轂由來天地中餘邑政成何足貴
因君取則四方同

前題

李义

田郎才貌出咸京
潘子文華向洛城
願以深心留善政
當令強項謝一作識高名

前題

馬懷素

聞君出宰洛陽隅
賓友稱觴餞路衢
別後相思在何處
祇應闕下望仙鳧

前題

武平一

聞君墨綬出丹墀
雙鳥飛來佇有期
寄謝銅街攀柳日
無忘粉署握蘭時

前題

閔朝隱

洛陽難理若琴絲
椎破連環定不疑
鸚鵡休言秦北塞

一作鳥道
長安樂

回頭一顧一相思

前題

薛稷

河洛風煙壯市朝
送君飛鳧去漸遙
更思明年桃李月
花紅柳綠宴浮橋

送韓侍御之廣德令

李白

昔日繡衣何足榮
今宵貫酒與君傾
輒就東山賒月色
酣歌一夜送淵明

送崔嬰赴漢陽令

李頎

中外相連弟與兄
新加小縣子男名
纔年三十佩銅印

絕句七言

卷四十六

四

知爾弦歌漢水清

送李少府

時在客舍作

高適

相逢旅館意多違
暮雪初晴候鴈飛
主人酒盡君未醉
薄暮途遙歸不歸

送荆南張判官

獨孤及

輜車駱

一作駟

馬往從誰夢渚

一作浦

蘭臺日更遲
欲識桃花

花最多

一作深

處前程問取
武陵兒

送鄭判官

王昌齡

東楚吳山驛樹微
輶車銜命奉恩輝
英僚携出新豐酒
半道遙看驄馬歸

號州後亭送李判官赴晉絳

得秋字

岑參

西原驛路挂城頭
客散紅亭雨未收
君去試看汾水上
白雲猶似漢時秋

武威送劉判官赴磧西行軍

火山五月行人少
看君馬去疾如鳥
都護行營太白西
角聲一動胡天曉

崔倉曹席上送殷寅充石相判官赴淮南

清淮無底綠江深
宿處津亭楓樹林
駟馬欲辭丞相府

一樽

一作杯

須盡故人心

送崔參軍往龍谿

王昌齡

續編 卷四十一 五

龍谿只在龍標上秋月孤山兩相向譴謫離心是丈夫
鴻恩共待春江漲

送崔子還京 岑參

匹馬西從天外歸揚鞭只共鳥爭飛送君九月交河北
雪裏題詩淚滿衣

送薛大赴安陸 王昌齡

津頭雲雨暗湘山遷客離憂楚地顏遙送扁舟安陸郡
天邊何處穆陵關

洞庭送李十二赴零陵 賈至

今日相逢落葉前洞庭秋水遠連天共說京華舊游處

回看北斗欲潸然

送杜十四之江南 一作送杜晃進士 孟浩然

荆吳相接水為鄉君去春江正淼茫日暮征帆何處泊
一作泊 何處天涯一望斷人腸

送高三之桂林 王昌齡

留君夜飲對瀟湘從此歸舟客夢長嶺上梅花侵雪暗
歸時還拂桂枝香

黃鶴樓送孟浩然之廣陵 李白

故人西辭黃鶴樓煙花三月下揚州孤帆遠影碧空
盡唯見長江天際流

絕句 七言 卷四十一 六

送吳十九往沅陵

王昌齡

沅江流水到辰陽，谿口逢君驛路長。遠謫誰知望雷雨，明年春水共還鄉。

送李明府赴睦州便拜覲太夫人

岑參

手把銅章望海雲，夫人江上泣羅裙。嚴灘一點舟中月，萬里煙波也夢君。

送南給事貶崖州

賈至

疇昔丹墀與鳳池，即今相見兩相悲。朱崖雲夢三千里，欲別俱為慟哭時。

岳陽樓宴送王八員外貶長沙

江路東連千里潮，青雲北望紫微遙。莫道巴陵湖水闊，長沙南畔更蕭條。

送賀賓客歸越

李白

鏡湖流水漾清波，狂客歸舟逸興多。山陰道士如相見，應寫黃庭換白鵝。

送姚司法歸吳

王昌齡

吳掾留觴楚郡心，洞庭秋雨海門陰。但令意遠扁舟近，一作送不道滄江百丈深。

送新安張少府歸秦中

孟浩然

試登秦嶺望秦川，遙憶青門春一作更。可憐仲月送君從

此去瓜時須及邵平田

五月四日送王少府歸華陰

得畱字

岑參

仙掌分明引馬頭西看一點是關樓五月一作日也須應

到舍知君不肯更淹留

送沈子歸江東

王維

楊柳渡頭行客稀
吾師盪漿向臨圻
唯有相思似春色

江南江北送春歸

送萬大歸長沙

王昌齡

桂陽秋水長沙縣
楚竹離聲爲君變
青山隱隱孤舟微
白鶴雙飛忽相見

送人歸江夏

寒江綠水楚雲深
莫道離憂遷遠心
曉夕雙帆歸鄂渚
愁將孤月夢中尋

維揚送友還蘇州

崔顥

長安南下幾程途
得到邗溝弔綠蕪
渚畔鱸魚舟上釣
羨君歸老向東吳

送外甥鄭灌從軍

三首

李白

六博爭雄好彩來
金盤一擲萬人開
丈夫賭命報天子
當斬胡頭衣錦迴

丈夫蛇矛出隴西
彎弧拂箭白猿啼
破胡必用龍韜策

積甲應將熊耳齊

月蝕西方破敵時及瓜歸日未應遲
斬胡血變黃河水
梟首當懸白鵠旗

重送舒公

蘇頲

散騎金貂服綵衣
桃花水上逐春歸
懸知邑里遙相望
事主榮親一作樂事生榮一作樂事代所稀

送桂陽孝廉

高適

桂陽少年西入秦
數經甲科猶白身
江海一歸客
他日雲霄萬里人

送狄宗亨

王昌齡

秋在水清山暮蟬
洛陽樹色鳴臯煙
送君歸去愁不盡
又惜空度涼風天

送裴圖南

黃河渡頭歸問津
離家幾日茱萸新
漫道閨中飛破鏡
猶看陌上別行人

送朱越

遠別舟中蔣山暮
君行舉首燕城路
薊門秋月隱黃雲
期向金陵醉江樹

送魏二

醉別江樓橘柚香
江風引雨入船涼
憶君遙在瀟湘月

愁聽清猿夢裏長

送李五

玉盃金罍傾送君江西日入起黃雲扁舟乘月暫來去
誰道滄浪吳楚分

送竇七

清江月色傍林秋波上熒熒望一舟鄂渚輕帆須早發
江邊明月為君留

送程六

冬夜傷離在五谿青魚雪落鱸橙葦武岡前路看斜月
片片舟中雲向西

送宇文六

常建

花映垂楊漢水清微風林裏一枝輕即今江北還如此
愁殺江南離別情

送十五舅

王昌齡

深林秋水近日空歸棹演漾清陰中夕浦離觴意何已
草根寒露悲鳴蟲

送梁六自洞庭山作

張說

巴陵一望洞庭秋日見孤峯水上浮聞道神仙不可接
心隨湖水共悠悠

靈雲池送從弟

王維

金杯緩酌清歌轉畫舸輕移豔舞迴自歎鶻鴒臨水別
不同鴻鴈向池來

齊州送祖二

送君南浦淚如絲君向東州使我悲為報故人顛顛盡
如今不似洛陽時

巴陵送李十二

王昌齡

搖曳巴陵洲渚分清江傳語便風聞山長不見秋城色
日暮蒹葭空水雲

芙蓉樓送辛漸 二首

寒雨連天夜入湖平明送客楚山孤洛陽親友如相問

一片冰心在玉壺

丹陽城南秋海陰丹陽城北楚雲深高樓送客不能醉
寂寂寒江明月心

送五叔入京兼寄綦毋三

李頎

吏部明年拜官後西城必與故人期寄書春草年年色
莫道相逢玉女祠

秋江送別 二首

王勃

早是他鄉值早秋江亭明月帶江流已覺逝川傷別念
復看津樹隱離舟

歸舟歸騎儼成行江南江北互相望誰謂波瀾纔一水

已覺山川是兩鄉

盧谿送別

王昌齡

武陵谿口駐扁舟
谿水隨君向北流
行到荆門上三峽
莫將孤月對猿愁

武陽送別

沈宇

菊黃蘆白鴈初飛
羌笛胡笳一作琴
淚滿衣送君腸斷秋
江水一去東流何日歸

送別

劉方平

華亭霽色滿今朝
雲裏猶竿去轉遙
莫怪山前深復淺
清淮一日兩迴潮

辭房相公

張偁

秋風颯颯雨霏霏
愁殺恹恹一布衣
君且作隨陽鴈
海內無家何處歸

巴陵夜別王八員外

一作蕭靜三湘有懷

賈至

柳絮飛時別洛陽
梅花發後到一作在
三湘世情已逐浮
雲散離恨空隨江水長

重別南給事

謫宦三年尚未回
故人今日又重來
聞道崖州一萬里
今朝須盡數千杯

重別李評事

王昌齡

絕句

七言

卷四十六

十一

莫道秋江離別難
舟船明日是長安
吳姬緩舞留君醉
隨意青楓白露寒

別李浦之京

故園今在灞陵西
江畔逢君醉不迷
小弟鄰莊尚漁獵
一封書寄數行啼

別陶副使歸南海

南越歸人夢海樓
廣陵新月海亭秋
寶刀留贈長相憶
當取戈船萬戶侯

別辛漸

別館蕭條風雨寒
扁舟月色渡江看
酒酣不識關西道

却望春江雲尚殘

別皇甫五

淑浦潭陽隔楚山
離樽不用起愁顏
明祠靈響期昭應
天澤俱從此路還

別裴九弟

賈至

西江萬里向東流
今夜江邊駐客舟
月色更添春色好
蘆風似勝竹風幽

別董大

二首

高適

千里黃雲白日曛
北風吹鴈雪紛紛
莫愁前路無知己
天下誰人不識君

絕句

七言

卷四十六

十三

六翮飄飄私自憐一離京洛十餘年丈夫貧賤應未足
今日相逢無酒錢

別內赴徵三首

李白

王命三徵去未還明朝離別出吳關白玉高樓看不見
相思須上望夫山

出門妻子強牽衣問我西行幾日歸一作歸時儻佩黃

金印莫學蘇秦不下機

翡翠高樓金作梯卷簾愁坐待鳴雞一作誰人獨夜泣

一作坐寒燈連曉月行行淚盡楚關西

留別司馬太守

王昌齡

辰陽太守念王孫遠謫沅谿何可論黃鶴青雲當一舉
明珠吐着報君恩

留別郭八

長亭駐馬未能前井邑蒼茫合暮煙醉別何須更惆悵

回頭不語但一作便垂鞭

將還越留別豫章諸公

獨孤及

客鳥倦飛思舊林徘徊猶戀衆花陰他時相憶雙航葦
莫問吳江深不深

贈花卿

杜甫

錦城綵管日紛紛半入江風半入雲此曲祇應天上有

人間能得幾回聞

巴陵贈賈舍人

李白

賈生西望憶京華
湘浦南遷莫怨嗟
聖主恩深漢文帝
憐君不遣到長沙

贈華州王司士

淮水不絕濤瀾高
盛德未泯生英髦
知君先負廟堂器
今日還須贈寶刀

贈張敬微

蔡希寂

大河東北望桃林
雜樹冥冥結翠陰
不知君作神仙尉
特訝行來雲霧深

齋心問易太陽宮
八卦真形一氣中
仙老言餘鶴飛去
玉清壇上雨濛濛

王書畫上雨紫紫

齋心問是太尉官人佳與否一歲中山朱言銷齋派去

唐詩所第四十七卷

關文

前集

五言

幸靈州破薛延陀叙事

太宗

恥雪酬百王除兇報千古

薛王疾瘳置酒更為初生之歡

玄宗

昔見漳濱臥言將人事違今逢慶誕日猶謂學仙歸棠
棣花重發鴿原鳥再飛

餞裴寬尹太原

德比代雲布心如晉水清

後苑雙頭牡丹

上官昭容

勢如連壁友心似臭蘭人

過楊玄感墓

李百藥

劍有萬人敵文為一代英除昏志不遂僭亂道難平

關題

崔信明

楓落吳江冷

九日

王勃

蘭氣添新酌花香染別衣

咏月

李嶠

願陪北堂宴長賦西園詩

詠霧

別有丹山霧矇矓映水明

咏桐

忽被夜風激遂逢霜雪侵

詠梨

春暮條應紫秋來葉早紅

咏萱

葉舒春夏綠花吐淺深紅

關題

張說

桂華秋皎潔

春遊

蘓頌

闕文 卷四十一
飛埃結紅霧遊盖飄青雲

送上蔡令潘好禮

趙仁獎

令乘驄馬去丞脫繡衣來

闕題

徐安貞

暮雨衣猶濕春風帆正開

闕題

王維

人家在仙掌雲氣欲生衣

闕題

王昌齡

長亭酒未醒千里風動地

上陳左相

高適

卿才傳世業相府盛嘉謀

闕題

杜甫

寒食少天氣東風多柳花

闕題

小桃知客意春盡始開花

宴集詩

杜鴻漸

常願追禪理安能挹化源

闕題

丁仙芝

窮巷常閉戶秋城聞搗衣

闕題

闕文

卷四十一

三

關題
秋色川長遲落暉

沈如筠

嘶酸寒鴈斷淅歷秋樹空

闕題

漁陽燕舊都美女花不如

闕題

眠澗花自落步林鳥不飛

闕題

谿谷何蕭條日入人獨行

闕題

落日下平楚孤烟生洞庭

闕題

象筵列虛白幽偈清心育

蔡希寂

河陽居家女

李康成

因緣苟會合萬里猶同鄉運命儻不諧隔壁無津梁

哭陳子昂

郭廷謂

竟逐東流水墳依獨坐山

闕題

韋青

三代掌綸誥一身能唱歌

闕題

鄭居中

雲山遊已徧

答哥舒翰求劍

季廣琛

刻舟尋已化彈鋏未酬恩

闕題

李昂

耳臨清渭洗心向白雲閒

闕題

亡名氏

見他桃李發思憶後園春

七言

擣衣篇

王灣

月華照杵空悲妾風響傳砧不到一作見君

贈武平一歌

崔日用

彼名流兮左氏癖意玄遠兮冠今昔

安樂公主館第成賜宴

李日知

所願但知居者逸無使時稱作者勞

闕題

王昌齡

天仗森森練雪擬身騎駿馬白鷹臂



