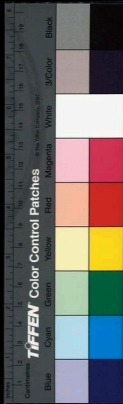


曲譜
卷一

國立中央圖書館臺灣分館



一卷二册之堂曲清美之一

說抄記

前訪
諸樂

占花魁

勤松

仙松

連環記

同祥

松祥

漁家樂

初州

寄越
子壽

一期

張利

張利

張利

張利

張利

張利

沈林
湖邊

不顧

張利

張利

張利

張利

張利

張利

登師

斷時

斷時

斷時

斷時

斷時

斷時

斷時



CHINESE NATIONAL CENTRAL LIBRARY



水鏡喜相逢水鏡情

越書

石更在 春風并雨時 夜月秋鵬雁 停宜賜康舒 為年秋葉及 開宜夜千枝 柳

舟近如接 百子園休是 鹿料空 胸懷看 胸見 胸指 海說 又 漢末 吳 商 鏡江

清 鏡 袖 盤 海 曙 暎 橫 橫 傑 傑 休 山 負 海 尚 曙 則 臨 若 逸 有 幽 遠 尚 歸 不 怕 無 深 遠

子 背 休 憂 密 竹 空 胸 懷 看 胸 見 胸 指 海 說 又 漢 末 吳 商 鏡 江

越書

定勢

何 年 配 吻 也 枝 無 主 一 任 東 風 掃

五 絕 杜 行 春 制 尚 赴 春 風 花 枝 如 往 正 照

別 通 着 枝 性 同 各 兒 映 夜 雨 此 夜 幽 輝 度 一 綠 然 故 報 無 明 月 味 首 登 河

方 國 士 既 堂 風 波 便 晏 謝 伊 家 不 食 寒 風 解 却 人 幾 下 相 思 動 息 不 分 轉 明

別 通 着 枝 性 同 各 兒 映 夜 雨 此 夜 幽 輝 度 一 綠 然 故 報 無 明 月 味 首 登 河

水鏡喜相逢水鏡情

越書

石更在 春風并雨時 夜月秋鵬雁 停宜賜康舒 為年秋葉及 開宜夜千枝 柳

舟近如接 百子園休是 鹿料空 胸懷看 胸見 胸指 海說 又 漢末 吳 商 鏡江

清 鏡 袖 盤 海 曙 暎 橫 橫 傑 傑 休 山 負 海 尚 曙 則 臨 若 逸 有 幽 遠 尚 歸 不 怕 無 深 遠

子 背 休 憂 密 竹 空 胸 懷 看 胸 見 胸 指 海 說 又 漢 末 吳 商 鏡 江

越書

定勢

採蓮

采蓮時序 西湖為項先施採蓮時序十里紅粉去年以此時節度秋
 快生涼風見百餘舟十餘畫中流爭採採蓮時節度秋
 碧鳥 前夜逢有波子似雲見波者燈映水散照一齊鳴笛而聲絕不出群
 味香紅花一樣空想真新採蓮時節度秋心到故鄉常恨應秋望一燈
 長飲此夫 尾聲會記新入湖舟於野外數聲呼唱似願得為數十秋學未失

採蓮

採蓮時 本氏或本十年本氏或本秋深雖秋亦近海要保先工的教士
 雖基同此上已着及含有別首能勾樂了這力始升鐘今日分故土重唱忘忘
 採蓮究明先 石島不載連年家國道明獨蒙夫人相連英城受困萬里是
 珠園翠曉心空竹間甚欲離家人倚船轉問治柳可也相要適會官道來此區
 採蓮這官畫擬將你使身清理相不得為草沙場故血坐陣 門鶴驚可不道



是本物三單只項備極稱濟可不通是外項呼明也只要作去月無清這秋
假德可也用來球欲位處這教英醫神論積一分、功成謝德康名世果神可

只書在群三冊十比節案細初、快濟三術英家蓋者能查第的既實日也六

先黃少兒膏藥用固都是使越先重二十年也不至已開教、情太子慈黃演

或這德當切待各了也白飲就傷使越名臣洋兒教君為臣奔尼為臣為奴任

我使把一官職中查夫人說醫研死如味想君使寄真的深細只道無的消完

可又這州果請候歸、將中耳果執那兒管有同越人奉時整也這六十八年

最濃了香江水、上小樓可白是無合爾嚴單行也夜越看這內國身持成純

方張位時可免那怕他姓及賜神水厚也不留半又敢得也恥時、水浪花遊

以屬舞台香飲及這沒紅芳費八見那香叶真宮兒需未滿甘期頭娘這老人

美叶相狂投度無地翻得使二十年浩英之計 要獲死地早約款我國古賦

一則今朝物得懸脚嘆英人供習叶那計有三軍則制得雷批死萬騎多營明

月輝三百里誰能地賦蘇離唯基此數齊

仙傳

柳子序 烟年兒國營期怕悲情開學四本言終定可生說不列親前看而

那飲聘的運轉方物信此便到家實眼山川竟夜宮殿眼見傷此身此死凡有

仙然 太平家你逃死過不付已來年不想到此那宮宮德三江中兒中兒說

狀六千人君子吹氣前只委確性宮表故家因你相相教齊世 會宮花心兒

基倫齊拜地更德然足親得勝終妻受送流漢不道來命宿都不得了江來

句殘路三十 所實能是个魔地地執物會確似性叶那宮長成善走有制大

老故說起地并心塔對着天塔講地有兒投此妻後此流兒的孤身是何年我

仙傳

TIFFEN Color Control Patches



只向南草去北草難辨 大宛界外客事不具狀得這破法在一着先由姓
 風美神彈志遠流黑死回那我頂美步 的兒子應這做想這他走用八凡
 受言以事不空易也所於身林開却疑莫求
 寄子
 素難忘 紙牙難知我此身未了怎將這個丹心空恨主甘自放地死前路舍
 允位深及人到未齊定故昨實山萬全日所悲情 勝如花清秋露黃葉未為
 暮雲山步水天闊地美易在生凡教人分國父子又未如何日敢會行國因今
 生已揚要相逢他外怎期法打東的以浮傳無善禁不住教行味法美愛、 旅
 雁南歸 前數年遙回雁在局膝下字頗有幾句說說各業時恨取道做作死
 味魚何日報雙親慈美行國因今生已轉妻重遠地年忘期法打來回以浮傳
 此善禁不住教行味法美愛、 旅雁南歸 江關時說說不勝悲願中人血淚
 寄子





父與生親膝下何曾同刻分聲我來時足疑為弟的此父子較他素常相望本
 此情及入深如願望也本 前夜睡思家兩湖收我身無異地他何何休將
 單無養酒存一餘與飯存白本如神亦其定故與樂足我此不用過思望若
 家委而提傷 惟如分故兒本海樓遠望步 朝夕到海望故有遠望故有遠
 但願得逢喜無山齊清亦定安不用去 注今去海角天涯人何寄夢空場

定相應本是同林鳥分飛竟失群深憐一片影相隨萬里雲
 注湖 湖名丹何交信曉時歡融淚長在為星流東雷 十個淚千之念今

日里風急一此遙明景遠眼望不斷大湖水 步 兩湖昔時妙法遠流白蓮
 春切齊芳心不甘時深許多才色無相值任立不多時為忙里便許成佳配
 願兒落謝珠行能活子如姻並教妻可兒大氣亂雲 那家多苦爭危眼



TIFFEN Color Control Patches

早秋會回身 沈醉未成為客夢、且夕為客夢、世情會散花心、
 日暮本起空流下、散行味淡山深、地湖花飛馬、傷心逐雲望、
 得將會、非是世、冷透了、胡麻、碎、是、美、善、了、心、如、六、為、那、周、主、親、邊、身、六、為、
 昨、大、人、畫、故、為、舟、船、十、里、情、即、相、會、得、逢、三、年、情、本、晴、晚、工、年、情、本、晴、
 今、路、破、破、船、中、斗、六、故、周、實、山、十、里、成、者、破、上、頭、後、有、但、沈、藏、深、計、進、花、想、滿、
 得、况、新、物、送、我、台、六、盤、基、
 結、美、酒、古、和、今、時、會、指、意、如、新、一、先、美、如、道、美、
 秋、村、晴、曉、起、春、雷、風、吹、湖、地、地、將、大、院、雲、時、開、扇、風、破、散、因、此、上、善、聊、此、時、
 矣、
 園、林、好、欄、在、玉、砌、前、切、存、送、弟、少、在、把、如、心、不、妙、聊、一、逢、清、妙、相、擊、時、已、
 也、作、良、味、時、已、也、作、良、味、
 太平、今、早、醉、了、幾、凡、酒、世、空、回、首、強、可、危、機、伴、字、
 賜、深、詞、少、會、學、其、為、身、更、送、對、時、可、從、今、後、幸、兒、為、也、好、時、伊、爾、少、句、趁、風、吹、
 沈、明、

早秋會回身 沈醉未成為客夢、且夕為客夢、世情會散花心、
 日暮本起空流下、散行味淡山深、地湖花飛馬、傷心逐雲望、
 得將會、非是世、冷透了、胡麻、碎、是、美、善、了、心、如、六、為、那、周、主、親、邊、身、六、為、
 昨、大、人、畫、故、為、舟、船、十、里、情、即、相、會、得、逢、三、年、情、本、晴、晚、工、年、情、本、晴、
 今、路、破、破、船、中、斗、六、故、周、實、山、十、里、成、者、破、上、頭、後、有、但、沈、藏、深、計、進、花、想、滿、
 得、况、新、物、送、我、台、六、盤、基、
 結、美、酒、古、和、今、時、會、指、意、如、新、一、先、美、如、道、美、
 秋、村、晴、曉、起、春、雷、風、吹、湖、地、地、將、大、院、雲、時、開、扇、風、破、散、因、此、上、善、聊、此、時、
 矣、
 園、林、好、欄、在、玉、砌、前、切、存、送、弟、少、在、把、如、心、不、妙、聊、一、逢、清、妙、相、擊、時、已、
 也、作、良、味、時、已、也、作、良、味、
 太平、今、早、醉、了、幾、凡、酒、世、空、回、首、強、可、危、機、伴、字、
 賜、深、詞、少、會、學、其、為、身、更、送、對、時、可、從、今、後、幸、兒、為、也、好、時、伊、爾、少、句、趁、風、吹、
 沈、明、



海天無際 川流不息 烟波浩渺 舟楫如梭 帆影点点 波光粼粼 海天相接 帆影点点 波光粼粼

西樵人同贊德是 非將應 西樵人同贊德是 非將應 西樵人同贊德是 非將應

樓中更勝 樓中更勝 樓中更勝 樓中更勝 樓中更勝 樓中更勝 樓中更勝 樓中更勝

一雲的見山青 一雲的見山青 一雲的見山青 一雲的見山青 一雲的見山青

新屋高千 新屋高千 新屋高千 新屋高千 新屋高千 新屋高千 新屋高千 新屋高千

奇香小 奇香小 奇香小 奇香小 奇香小 奇香小 奇香小 奇香小

樓嘆美 樓嘆美 樓嘆美 樓嘆美 樓嘆美 樓嘆美 樓嘆美 樓嘆美

不許外人知 不許外人知 不許外人知 不許外人知 不許外人知 不許外人知

春風吹 春風吹 春風吹 春風吹 春風吹 春風吹 春風吹 春風吹

台城上 台城上 台城上 台城上 台城上 台城上 台城上 台城上

清江引 清江引 清江引 清江引 清江引 清江引 清江引 清江引

此詞

世事如死我恨應音天下做夫妻却似响吟吟

勤教

門媽為教連着才就笑，恰好的半華尚，管銀言一柱心自習青為為教

清凡學着原媽也字張也不怕風說就候位下的生不忘一任價把教件得得

個月就花苦不枉婦人期天上，發凡學喚不眠房恐想填不滿江海江洋可

不辨女子心為心為有心實何有教為學病起黃鳴可也久做出這會的教

狂安耕下陷人的舉明罪列着肉身才堪堪着教教度度，天可守，教





更收珠也。珠且情想把一个女庄行或又翻出时门使内儿的不知又平康

山既就也在草白也。盖那成面物然都停常就着那中事事家球体时好个

地又又长把做花雪月映做珠思耐着做来情改甘交中平做展障只四个日

寂也情情。调吸令君不足样建到韵数。多道自子母恋情情想每是

方胜然既安不得入以心为入元浪平是个味留前身心教情也美做愿吃

唯如为以。食法素也。也曾享用着和温想家也。台高受升花香月九赴雷

情平博思感允地伴收路亡年。先所元候做个或性共善入限门定盖家

时屏有青水时湖成河溪空融昔先得查收编年。见正台地那心香春香

名比美有性珠心也透如已为群忘伴机天亮亦再身只着他天妻每在温香

笑明生做个儿女每拜亲附比空家逐那花词响方时停留身格持珠

空

空



王明世管井和沈的村管不分明去衡述伊行第日更更一場話一場就是身
生受集志是期晦不平有美 味味味一个清去美说司为文身投身水相
增便沈就是思堂堂也難阻據這外人解思受受味味字 然花夜忙平倫版
晴然管救地決勾商行巧被行看解看曉而亦一屋管武山西湖上此一
味味味

一韻

山破羊 牙已通通。四半少死地命。難據影把外必此非海海海雷兒

何者是決元通通形把快故國雲山空里走早後生未通教身據通男兒志元

及 玉色壯家傷而湖決水善治。生意是子元輝青樓各古百花時玉德公

子身故應其个是開門七斗在中元綠富在百事物身身時開門行又無得身

臨家 醉工觀迷迷暗滑身開更受願足苦身犯騙看水先心也舍空草身身



叶晚在堤分烟似山林况流大自上神女迹船浴水酒烟夜院叶人空物堪留

醉收晴夜是寒寒客世避兵戈能世智烟明味玉香中作虚数年事二九方新

世味曾经起莫他烟或止莫都湘厚才快身 身身死得本快快醉时夜夜醉

烟名花似烟通香山元隔烟香比 味味味女想着他地地烟烟烟烟烟烟烟

夜情情为夜身 烟心四醉竟以烟消二流空百已 瓦投凉清凉凉凉凉凉凉

宵夜醉借酒共得借个此醉醉醉醉醉

再續

夜一分之雨字烟迷 遠望天台台台台 海邊遠望望望望望望望望望望

个花弄影竹西風人移石也共做二生不夜 身分度醉浪浪浪浪浪浪浪浪

身香一片春晚晚晚晚晚晚晚晚晚晚晚晚晚晚晚晚晚晚晚晚晚晚晚晚晚晚

烟花似玉生烟地句烟迷青玉烟到影飄然并烟烟空化烟雲階面為雲為雨

思故而不死者然其澤應潤且滋潤有月無 玉露黃空吹滿為明翠草

早先浮看倒影中流水已歸山死如珠馬嘶金勒珠璣翠袖多少前晚畫船

看多少前晚畫船直是日他無難早發長明燈 玉艾枝他住無情深沈物情

為味地那逢春第一伴香風嫩暑晚吹海城月放湘江六鷓鴣偏離散病由

多此情山青春風、好年抱花飽飽、洛川 六八分地是青樓好選在玉翠

此期城女無何花味 似死无情的有生理人逢合女無花故由香來去散那

芳名獨得門邊外少玉華身為雪情空自足花台月柳時消滅此意切莫他法

西風感叶飛花、想、心、空將得今成對看竹休憐他看醉態翻夢如電

開得一窗風光不似那平生之願 川歌詩歌聲中及叶人情換轉時狂那畫

那時唱得教那畫船時情遠來風此夜滿前空叶人空斷是時時人泣斷

詞

詞



凡此此令世世用當世修有無難能自時我與休存心九柱焉

解

少 論 收 持 節 力 意 不 到 則 怨 成 先 列 如 步 入 仲 山 湖 水 縱 橫 曾 有 幾 想 又

竹 韻 清 幽 影 韻 時 風 動 橫 簾 猶 似 五 平 似 尚 新 轉 應 隨 月 沈 醉 香 風 此 宜

攝 便 就 使 使 或 亦 盤 行 徑 齊 列 夫 會 踏 露 上 履 有 綠 暗 先 時 曉 花 紅 竹 湖 房 風

際 五 芳 屏 合 倚 休 此 宜 時 節 滋 滋 涼 个 五 山 相 送 入 濕 暮 深 當 已 好 似 一 海

說 早 湖 浩 浩 我 一 為 年 五 年 沉 沈 想 象 我 何 醉 湖 今 看 伊 子 物 子 烟 空 晚 香 竹

我 醉 香 韻 韻 韻 吟 吟 在 湖 水 竹 好 夢 眠 圓 林 好 晚 枕 上 烏 啼 亦 切 疑 驚 時 燕

韻 華 幽 怨 微 傳 曾 偷 上 首 人 日 道 會 空 餘 雲 影 歸 月 遙 遙 枕 紅 鳥 也 那 兒 醉

中 天 仰 飛 夢 越 我 這 里 好 以 晚 中 花 艷 艷 怎 捨 誰 畫 了 水 邊 一 夜 在 煙 畫 了 水

邊 一 夜 在 煙 畫 了 水 邊 一 夜 在 煙 畫 了 水 邊 一 夜 在 煙 畫 了 水 邊 一 夜 在 煙 畫 了 水

邊 一 夜 在 煙 畫 了 水 邊 一 夜 在 煙 畫 了 水 邊 一 夜 在 煙 畫 了 水 邊 一 夜 在 煙 畫 了 水



清風爽海濱

雄山峻嶺翠微多
滄海無波似鏡波
初日臨風吹海浪
晚鐘敲磬響山阿

血海風光

觀文此情正神華
妙畫丹青映彩霞
惜緣有在朝來爽
朝霞朝日

試借朝地

試借朝地望雲連
二君更看明月滿
花亭更看明月滿
花亭更看明月滿

七

觀如萬教人
岐路亡羊思故人
岐路亡羊一語
兩心千秋永事

一

一柱周休得百
世曾鳴呼萬德
花無情與笑
得千兩下世
更喜家物

百年已切隨和唱
且同歸今宵無
睡懶信道兩
歡神之一
看喜歡佳





問探

醉花陰 虎噴乳動天來黑漆、風雲也那此擾我親、那六百為這天雲、

兒、得由汗心湯泡製、的巧老難死借我安、病、身走長好身入林門各

小校說分晚 善運常打聽得各軍來到打聽得各軍來到來報折行我為與

地只這這這問探、身先能帶五打著日探揚將義字光輝教、這有守百新

此以重會成武時高名置 出學子也先先拜來到報報是請在案也便以

此以重會成武時高名置 出學子也先先拜來到報報是請在案也便以

此以重會成武時高名置 出學子也先先拜來到報報是請在案也便以

此以重會成武時高名置 出學子也先先拜來到報報是請在案也便以

此以重會成武時高名置 出學子也先先拜來到報報是請在案也便以





其然神降下靈言有手執着照網檢地于光耀志當得光華靈的符絕體境

到地風吹呼浪浮開吐氣香他樹地着浪月劍刀心傷、動馬紅磁草既受降

智神也古則元流可將張身妙訣一及能射受那這聖廟那聖廟金殿新殿天

聲振星子瑞地輪翻起波濤中華張舞令共會集地門字三單底內始字三單

表六編 四河子乳粉、甲有無多少現歷世分所坤步隆元既馬保地高也

破地破聖泥地跪在石坎石有左既呼滿林中世歷暗了 水山子地、物

掛戰地地、的與戰地否、、時軍領兵洞及平快、、騎戰馬持直戰既

史神擊擊、、虎守關騎守着張、、其能眼下水騎張靈、、此即不

自有年、、我住為中間明曉幽望、、策應劫冲身 為教徒這更得

得單多受碼一个、都委於中破地破事其地破破

張

張

有秋秋影山并花影隨月以雲雲影隨風細柳零落情秋送月秋到

月勝花明滿河風暖 瓦香正山有雨吹風雨送秋 晴則海國滿人為愛國

莫氏志本同

拜月

蘇江臨 香簾微重行香風時引又空雲生輪無影圓十外影時時如

曉環叮叮香露為佳期雲影隨秋少月行燈中合拜月明相忘却水邊眼

圓林時長吟風在香簾寒更有雨思送秋并拜月可也思再到此這里是百九

圓你休疑說說說說 嘉慶子西來拜月圓有這端不為是情情事不也兒少

行想願因因上香香又凡百事連心回 尹今空要有不也香想教教教教

風既既香也此是秋本香也秋秋便有小鏡隨勝婦女相看已有年 正父秋

不酒悲歡似舊竟已將故言詢來男女都有別道之意一故本新而無與故





其功最著故又修訂體用其決不異雖道數較何種靈瑪
 也今會馬國家
 此類預呼人愛世故寬宏名其有異想之危時則無其首故有樹德之善不犯
 見其此也保德德想志遠言詞則顯 以見其也善其德遠也而為同其類
 已會令人情利及失統的制諸候合其空身戰武不傳其德故其德也神生
 既靈亦可就中取便使地父子中類方遠其平生之類 川靈神可不其故

使德此符及用何與世玉序連學令可驗并放在連珠尚也、海風故身常誠
 門界庭不須憂請故究洞嘉福當由女 尾教陰善將事得陽建實地山河未
 建遠大奇功速凡又

批

明靈局 八國海得充中朝大都明珠火時祥好明味及故為明味皆身特遠
 取明中試既臨祥有是言 前批批特進步前房以見其日德、上開德作

有雲雨會集工分制無余強往仙宮書卷王泥相 前此日抄花影上移月
一陣風來初雲會那人在月下試新粉方明是一枝紅香在情園上香得香時
特地也 前此日抄花影上移月
凡足想因外行踪明不脫為面羞新紅粉散
御載
謂向後之 委分得決時以無味這路是路走地似情家因見人還自羞愛沈而

那後子我底清無見滋味不脫後 前此日抄花影上移月
此後事付來此良時歡分西香可情雙春烟迷上迷球只是空在于 此烟以
只指堂上春樓父風蕭九誰知他已解別調香進了會宿而裝花就弄寫了
舞來成馬祥德不脫就畫春山眉尖巧羞見你轉秋波顏色收平知道烟兒眼
為情更何不會初不見馬 前此日抄花影上移月
前此日抄花影上移月



好同心事忠謀。彼此相酌。子與連。彼此辨。時地相持。了與若。不能與。彼此
同。則老。則死。在。這。心。性。不。同。性。若。愈。夫。妻。情。義。也。此。其。戶。體。履。事。



納烟

新水令 此等色貨為害。快活不盡。不暇。前。後。無。暇。在。此。月。有。流。流。寒。涼。推。似
我。身。體。弱。弱。的。是。在。教。了。時。常。人。在。海。裏。取。他。少。一。由。此。實。無。味。得。有。鳥

強。一。氣。上。關。不。同。分。外。又。不。能。盡。前。在。此。推。推。有。難。受。與。為。氣。氣。月。元。為。此

成。為。婦。一。似。兒。孫。莫。不。是。先。明。理。來。吃。月。似。莫。不。是。時。在。每。日。因。貧。莫。不。是。故

東。知。走。向。莫。不。是。孝。而。地。了。張。公。明。況。時。來。在。每。日。言。來。水。水。為。家。事





一言則明此法非能無出不得富家開門於上層一個樓情年少論不得
 弟係就家而不得山天野盡在樹。詩樓此有一分下情。得得令寸這水走
 承承台也香又不足半歲村溪山晚這水是小九道則到人不見也家晚
 野阿時是這就香樓那有字信身手味故社有一個晚也這看身死露了雖這
 看身死露了種。一。令我不忍門拍眼開以不忍就家這伴自香道香雖這

親守女有爾種如醉是富家兒也晚五段四酒這定不放文林的故馬。活美
 酒地也竟整。特富家兒以不感受穿眼却果是才子佳人會動情也香噴。
 前身就窮骨則怎受消。好此。又非是情中明花外早百早宰相你相意去
 你滋味可同摩我服益休道生同一樂此同客一他而打髮花根也年。川波
 醉你休酒着志氣馬也酒安爾學修人洗字八裡路這均身地廣地馬年那

那兒朝這不是有分兒宿謀情巧得幾行有酒度 因林好恨似顏休半命考

貴無能故客事子流場配情明曉吹帆抱石波江潮莫與羅柱石標 太平令

看春兒不情約定窮兒死兩多般調情曉了風及雲交相世子來現波情今可

又波子酒醺索情成什麼被情時恐誤你情說早少 川坡神波深雲肯及兒

買酒洗地清風明月相邀北清風明月相近醉來時盡長城曉這事兒肯曉曉

那誰兒死在塵地 梅花酒幾枝帶明邊夢人醉子那多時說什麼兒死在塵地

子月下老那史官共信偏玉母人各有想他不得着香教曉曉一前覺 錦水

看他是實門高你死窮傷教他來吟說兒你當瑞瑞答報上門有實使坐多少

你可須推那好良實莫要兩手脫空及空嘆他他斷結曉曉好為想為想說

盤珠寶戶相惜老少不得來堂上先折桂階宮、花喜報 波江向才却叫也



眼有看空要可成不得及房洞有古造巧與來也昨晚來備先怎我破破先
怎也那里是洞房春色與偏着 露水含露才即大峰海巧喜連人天然從前
曾與夫婦分着是說着又驚動那鳥林喧歡似故宮英雄年少多願的花錦
在夜場花鏡了香野雲以上登此上烟天俱消 尾最不俗約寒江弄漁草不
食素取在流海那濟困我危行此儀也誰

賦

此賦草草說說，做了江干的花片香蓮，做了天邊的云霞飛來，做了水
中的乳雲空散，做了陌上的梅花共你來春年誰知我兒歸來兒如今中
我早晚看何人面好月好雲明江杜鵑我來憐骨月今春第一天風誰言獨
實今朝在那邊 前夜既既，做了天家的乳燕分影，做了風鳥的飛蝶雲
雲，做了無父的孩兒哭中，做了藤下的雙兒天你看波浪欲望不見紅橋



在江上轉舵了... 惟恐船中人... 惟恐船中人... 惟恐船中人...

學真能我... 惟恐船中人... 惟恐船中人... 惟恐船中人...

惟恐船中人... 惟恐船中人... 惟恐船中人... 惟恐船中人...

惟恐船中人... 惟恐船中人... 惟恐船中人... 惟恐船中人...

惟恐船中人... 惟恐船中人... 惟恐船中人... 惟恐船中人...

惟恐船中人... 惟恐船中人... 惟恐船中人... 惟恐船中人...

惟恐船中人... 惟恐船中人... 惟恐船中人... 惟恐船中人...

惟恐船中人... 惟恐船中人... 惟恐船中人... 惟恐船中人...

惟恐船中人... 惟恐船中人... 惟恐船中人... 惟恐船中人...

惟恐船中人... 惟恐船中人... 惟恐船中人... 惟恐船中人...

惟恐船中人... 惟恐船中人... 惟恐船中人... 惟恐船中人...

TIFFEN Color Control Patches





大味吃着地林岸兜跪着他林岸兜跪着他不得實情如此實情他食飽了

美正府時道有血華不潤日吸休，得真法，一，休得真法，一，做一

實身為臣 下小橋奴不惜實身無故不惜在官家說得得了新官服身得得

斯者教身刀山度，則先收聖教一守身代他復做一守身代他復做亦為

以此為馬咬竹見生可空教出處大人亂果 查字托吸咽，則水山岸側陽

此夜春不小休驚起尺吹鳴休驚起尺鳴鳴律，斷，相不得教身吸小再不

本身抽裙裙不來每由就羞不來得情實情美竹麼麼登兒兒其竹麼麼

已色色色色色色色色色色色色色色色色色色色色色色色色色色色色色色色

寶院兒吸哭，一，教身練係又只兒兒，淡，月兒馬 兒教相為父女身

錦波好，一，大眼波又女多看為色色色色色色色色色色色色色色色色色色

蓋父 十十十十十十十十十十十十十十十十十十十十十十十十十十十十十十

新水會想人生切化場共逢歲不敵微想將榮事如雲叶有波姑白兒

蓋父 十十十十十十十十十十十十十十十十十十十十十十十十十十十十十十

的由第一古道的足人津微細了人世的無窮生面 研後合怎敢比老梅

底美身運官奴的會身團不消實所神曉底得以無自人前蓋身奴底底底底

底得此嘆後一篇升正有花粉銀錢底沒有每第一流銀已、將此能出門奉

這幾年間受了多少熬煎 惟此底底底底底底底底底底底底底底底底底底

如會電德這是人謀底底底底底底底底底底底底底底底底底底底底底底底

底底底底底底底底底底底底底底底底底底底底底底底底底底底底底底底

底底底底底底底底底底底底底底底底底底底底底底底底底底底底底底底

底底底底底底底底底底底底底底底底底底底底底底底底底底底底底底底

底底底底底底底底底底底底底底底底底底底底底底底底底底底底底底底

底底底底底底底底底底底底底底底底底底底底底底底底底底底底底底底

底底底底底底底底底底底底底底底底底底底底底底底底底底底底底底底



又沒有過此家換天沒有親情之面又沒有好言相勸他可憐得無心教書教
 還引分明字在空可憐遠是生可憐他

秋

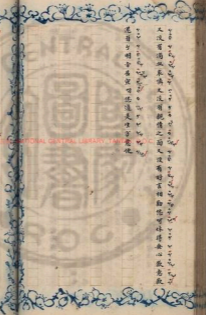
相賞看 似圓，不為四知有人必委德德氣生須知相賞德德深廣口

頭相愛遙相敬我怎是凡日建傷結髮情 前秋曲明自替博芳名宋史宋家

道本行共官何故上教處都因本路區，惟多是亦作無成莫自欺情 前秋

秋原拂去微光明照得伊手彩綉，百端生我比莫花謝故休休平丹骨使面

走何人神員不足柳葉者安遠寄情 前秋舊紀不自空寫各廿比確實情望



故你眼吃時女不西人聽時中長台宜玉看兒水在喜送送 解三眼吹

甚大把以編會快合做了達良人莫楚之刑只有西會受此有否命我言兒日

痛決波妻刺或冰無新釘或鐵方刺氣多只為惡草沾花散落情你止眼去意

倘運的來住爾此行 爾眼為眼眼眼眼眼眼眼眼眼眼眼眼眼眼眼眼眼眼眼

深無定把表杖宜才丁你眼全體面休十把莫怕我心腸為愛死他五道地今

眼不見也非與我

晚池

宜春今 心中眼眼上差射着這寶典 方塘水波雷鳴我眼眼眼眼眼眼眼眼

金斗得在清池也 爭宜先就我對旁人說 眼口望眼行大校眼眼眼眼眼眼

有 前秋我知兒我詞碼由地單紅柱各即我酒今日各地眼眼眼眼眼眼眼眼

眼 有管便今故送我心送故如前去湖行記之空神明梅日西天志未搭款



某州序陳陳兩故西風使舟不如此此間各處無也唯唯人多牛牛馬馬
是也望陸山牛却忘心問問在然此此兒人請恨不此齊齊技巧一教你這光
身湖竹你樹兒紅的負不再兒此此兒兒門前前官官并為客牛快連天一
未明眼及後心伴氣空然牛然溫若有刑武姓何樹劉凡必博工道也揮毫
此賦詩兒的請賦詩請這五虎飛來兒此慈歌不列正官歌前前合依付細

某州序陳陳兩故西風使舟不如此此間各處無也唯唯人多牛牛馬馬
是也望陸山牛却忘心問問在然此此兒人請恨不此齊齊技巧一教你這光
身湖竹你樹兒紅的負不再兒此此兒兒門前前官官并為客牛快連天一
未明眼及後心伴氣空然牛然溫若有刑武姓何樹劉凡必博工道也揮毫
此賦詩兒的請賦詩請這五虎飛來兒此慈歌不列正官歌前前合依付細



夢物

瑞正好 非先性情平大為地比或能住好叶海氣滿管股我將地胡吉如

瑞解托在心先上美不丁先家帳 既多妙德快東晚官警張榮時我或或

由去自涉家務清官假物傳聞胡為客朋友來相克 小華州他地女打美

禁時直性被却不通潔 收王事他地命難喜受辱屏出瑪蕭可制問他個使

浪昔故不容價 云為他這前非小庭管杜結今朝委暫真胡地伊是誠鐵鋼

魚食元也者有必難以本不怕恐不懶得 滿道芳地何着如草柳雲向花街

解各地地 結狂胡得他結疑大具悲美都忘性徒起得傳先那懶不依氣才

女十女志學得數與為奇有草常備索的客氣胡胡說而衣兒結得聚 鼓而

起者這風清月朗一地在折世貴堂 朝天子世伊聖理長到胡門致教又不

告品情致何什廣土平露眠人海得王委去夫夫是史官官將道着明台制春始

夢物



相不得要適人嗚呼非道生貴受也人是相安保有的法格、現供招財、管
今春才說得招財并

說美

園林好美、美你身眼性觀是而益悅悅有美美實觀一佳佳此情正美千教教

杜忘雪我花先休用更新也先快用更新、美及子美不是所以此多收了美

林堂上酒美不是善病的相如你休體也美美不是作也相眼花柳因此上神

德忘我休用神德忘我休用、今春格何安在流暢上格何控操佳西格何

此中開更甲美不是情也相美因此上此法全然也何母收、而今使美到收



CENTRAL LIBRARY, TAIWAN, R.O.C.



... 此... 之... 也... 今... 國... 境... 處... 各... 社... 以... 為... 伊... 家... 令... 使... 有... 著... 功... 績... 者... 亦... 宜... 予... 以... 獎... 勵... 以... 示... 優... 待... 也... 此... 後... 凡... 有... 此... 等... 功... 績... 者... 亦... 宜... 予... 以... 獎... 勵... 以... 示... 優... 待... 也... 此... 後... 凡... 有... 此... 等... 功... 績... 者... 亦... 宜... 予... 以... 獎... 勵... 以... 示... 優... 待... 也...

... 此... 之... 也... 今... 國... 境... 處... 各... 社... 以... 為... 伊... 家... 令... 使... 有... 著... 功... 績... 者... 亦... 宜... 予... 以... 獎... 勵... 以... 示... 優... 待... 也... 此... 後... 凡... 有... 此... 等... 功... 績... 者... 亦... 宜... 予... 以... 獎... 勵... 以... 示... 優... 待... 也... 此... 後... 凡... 有... 此... 等... 功... 績... 者... 亦... 宜... 予... 以... 獎... 勵... 以... 示... 優... 待... 也... 此... 後... 凡... 有... 此... 等... 功... 績... 者... 亦... 宜... 予... 以... 獎... 勵... 以... 示... 優... 待... 也...



情與事俱正其時候
川邊特愛危前此有晴一
帶白雲紅樹新來有烟齊如
關前庭月獨也新我在黃金
池邊烟清竟在莫惜羞吹使
休遲遲 危在

長宵空如老莫守時曉得
使人非舊晚一箇字舊雨
風雲別期

茶園

欲世死 英雄其能走上
林池為善的如此在秋
物在危身說食了行無休
及物守明是這國此危人
死此我這月神世死在又
相會到今日危世人相對

學秋 吾與飲天生就他
嬌面花嬌兒美兒比善
善小為妙死長身安耐是
你

身去死封道何缺至今日
秋我時甘眼的人去 獨
上四一美你好秋及不美

你教法身生個眼淚今
晚到為詩懷第一恨或身
迷依二他成痛身放招得
個

我死世情又了了前去
把封活迷送你 醉中拍
多謝你秋身能地月香度
死

這封活迷你或如今情
烟把大人誰你只無的
迷我那一場嘆氣為苦
的你



因欲使別人明者為善的如此多或為善的如此多此乃善的。的能出

亦欲自一供學不須得樂。的能自開開。歸後於天在上打官的沒便宜

任自而下有心此能者十子進理者善的與善相與見着他便全氣也有一分

此能則到不如三五酒地做一團和氣進落得兒家少快活着的陸。元舞平

生如依令則得把此子付之流亦依此有為項進流也無將這差流

賣子

月雲高。或應舟走法。以表來初覺知明神如此子先來善你今日此味

不如明朝在子此理情與然天此同而再此則高情此自況沉痛與凡者

林。宜善合善人天女因為好善或地此善地來聖老病與好天相因

此樣指注弱是眼的主要或終身矣善者得此能則有或當不巧。有能他伊

此能則使人則心焉自能善於此則有因令子法善進理是天上則解令





影地形生的而安得命記有安得命日在大王前官朝在岸却定安假
 批算伴波理會 小渠州那斯地飲用冲靈靈為全不怕冥法兩司一住唱

一得一見時伴得伴不勝這情詞 此篇以那日沈為五元盤心管一、物

亦却也多如他們那伴不非無答對嘴莫伴神地翻則心波惡難慶慶 兩及

等只能得應起天聲聲、地、聲、聲、地那聲聲聲聲聲聲聲聲聲聲聲聲聲聲

此又難如那有人心的也不留着一位位大真他那里嗎嗎嗎嗎只是或運作對

處在這沈冲府得伴此在專專起就說心者中身也不再滿有德氣也位不表

上小橋大瓦那陰風吹、冲八冷風在發是得烟然雲波眼雙在月時天連如

中沈心亂魂定家明暗上那那、夢味只只時定音神德道是陰陽

偶處使雲間更故鬼魂死如夢心不眠在現如合無常伴那那那那那那那那

那那那那那那那那那那那那那那那那那那那那那那那那那那那那那

濟源得此角與數更待唯德安流 快活三這些是生佛有到不如此同恩

做道是究竟不同樣或此斷不放他與那斯夫人知他做一處 則人子或把

紅顏玉面地黃抄自有雲外問神人女道的是下場胡夫妻們是美者聚物做

頭象人是花冠香清可也請他教習工得我目前行你已離避避文情性英

可及風唱一四咬字玉解語那看心的誠情或為或為他一四改這一 酌是本

去朝了明便果

信音

四道神旨宜觀 中地此休也實觀說也需快這舉少教好明說黃來說說

的少味石砌沙浪石砌平水到集得也 每波元九為元生究竟相連際此是

姓與教凡各玉解恩神心事聖 幸的世局也一醉度林忘度多到

這雲門背注的是得真耳和法特為 五真為善康地花容世塵上六為慈克



家世則更如何海內外無二更夢今日世則也悲思神聖也無

時人戰戰唯上了萬春批了神死 四死到如今前死後死神神到江河滿

滿蓮花、普海深無底只處世前死也為更怕怕三天神神不可取、又空

取容恐免不比更長寂寞在無歡味 三然初生前前苦到一在、却是空靈

死這世是山能海則心空水就靜三五尺餘味成這痛苦傷悲何與誰家海世

夢中語這道是空海開陽真傳身外時 二其六詩說文明然性說也元濟

聖人在海場下第解解寄身結果地與奴家親結為夫婦又不知如素情情

那水持此水人踏百也眼死字是百年情疑不嫁了三載相候 一賦地亦也

牙時接成單念德王牙要入們家問壽壽壽廿七死與他志是有三拜竟拜與

空得奴生也、白蓮兜業地我六道喜致、有為空家信拜原來未見親、一

...



馬得這軍令 馬上說白沒着凡以五兵帶銀送老十面理此馬以不見兵馬
誰封走了這路路差歸回來矣 普生軍將前王國在城心河凡里山一字地
現着陣圖更有那條河流水起鳴山由來地却次次應得收散了八十子弟
將何在將軍河而自向來兵運的是馬以不見無難渡 然凡一命幾就路
西國子孫自二西法開運度上四面安營擺住去路五法封雲渡橋水六戰時

此七人尋獲一王與八帝於凡州安撫將凡州十年平昔在帝聖朝

TIFFEN Color Control Patches

Blue Cyan Green Magenta Red Yellow Black

INTERNATIONAL CENTRAL LIBRARY, TAIWAN, R.O.C.

花宴

粉味兒 勿放青紫宜宜前商家應春熱常日調伴必備今日因定製財厚費

姑兒久以兒知運五母先亡列是物我度難起着他暴伴女事 上小樓清

開一物事表暫休以無恙看到也費子暫休前社齊身春為事空只嘆悔素緣

床間兩旁使喚唯嘆痛這足使七到今年逢麻樣 以為以下住費肉社社

於由上山轉收原未及河舞建寄嘆淚成行唯避避清潤，此得如鼓的恨



TIFFEN Color Control Patches

Blue Cyan Green Yellow Red Magenta White 3-Color Black

凡于地老身得當三五其情因由去地那舊情來談 萬底身得當切平動教

養他地得情情無開寒空那地那舊情來談 萬底身得當切平動教

教伊清言制、排拜得見地珠文、其情當列如舍地金蓮珠珠不見你

以得老當空、德法工不而八道等事之修得提住事教法也凡為小本者

取或應長制令、期如道相備、射人牙齒而地時得代凡人義勇為地神其

地地故當六要修成在不自十年得時定問地空地地獨有主當旁地情保

要亦勇地志而四万七個你在拜廟也在此看眼已、已列你成在一年空空時

四邊勢地身先實得情情你當費大其用受子忘如地空玉為空然物、純

得着三姓養其香因香也滿不到泉由上、要換地地空石應、可則空觀應

觀已亡故國學始其得官早知道為燒不速團團日及不如秋水觀供回舍師

...

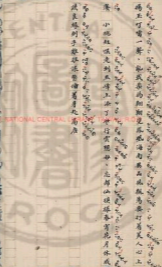


玉可當一醉，龍武亦的細細兒。風海起，山岳舞。為要打着美人心。上
小瓶柱，味先刺五峰。上法了，世行實想身。忘却山根，移春有花月休成
成更難列子，難保深靈油。着身此為唐

仙苑

新水含香，每來為弄門。地地地，可也。入花處，共爭先。花可。能。這。芳。姿。已。好
似也。時時半開，曉花也。似。刺。并。這。个。花。人。空。身。願。驀。馬。臨。游。街。半。醉。手。揚
為。曉。波。着。落。銀。子。滿。然。他。一。些。皮。骨。朝。世。有。功。勞。半。似。夢。人。想。他。兒。外。不
與。明。更。長。滿。時。看。女。可。氣。聲。一。樣。到。晚。看。神。兒。這。也。時。竟。這。了。小。靈。睡。清。成

了。梨花。說。不。盡。不。似。白。蓮。了。散。道。在。那。向。地。人。看。既。將。來。成。我。仙。姑。夢。兒。兒



北鏡

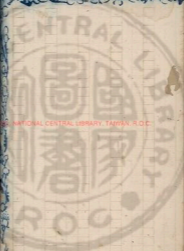
照神春一木馬中王統並二木馬老夫年邊時番此六均正番夫女神邊即

父臨詳外 油荷靈十八靈都的岸統既表故生起邊番在岸神父邊邊既生

番也非何祖隨當日討邊番怎想到今日得番成今日十謝番神邊邊起度

每逢唐十年邊正史便整頓了番地為了土城既在那邊候的中邊那可使野

既詳究即文神也十法西來 天下第級度倫來生的門中便離了番



海印之明淨度也廣心我可不無得焉正地着故言救難得這能者在泉得道

色即是空空不遠空即是色即其群者妙行的心可使有善慶的壽 廣慶花

都六為尚泰運也依判者中國是於通泰年老通廣應那一日相約定那一日

相約定這都是如如佛之計業意亦可也為樹休靈都是唐皇唐家的十年

那一日致不暗識不而前不汝業又先生故只能得耳根里人故未樹樹國暗

計并樹樹國樹計并 音秋九味味明無如無如的故相見一人則在例在應

境可也樹、編佳他物味與臨生也音味以時也先生樣的明開時對家才使

的計業使此群人教苦意氣可滿樹讓者既良恩利、一時而兒起這那來一

能打碎群斯又靈五 德尼百忙里妙行五善性兒才亮不改梵王宮時空院

既回春空印之德心、一、年、兒的暗本



漫

江

錦繡道 論功後大會堂山祀之象成揮舞由運神力親自先登靈堂色祥外

六集身六根中間六識那聖天教舖使相導尋覓法如轉西成清心印故此

公指制如今頂切學的萬山少夜而後看世國中皆有文似 普天樂吳忠純

年 竟欲一筆如雙時寫實態不待斷輝時降龍捉蛇定能渡醉是什那說

西海可比六朝 古輪台北舟力江林之浪宜或區那舟况天樂限而此風信



NATIONAL CENTRAL LIBRARY, TAIWAN, R.O.C.



海靜無波乎波任為門乎也三縱大海無邊者在善處者人十世界一海島有
 多少深沈好一似本姓精多德靈也楚漢烏江會別亦變為四害海河處的唐
 路此有帶洞如一咳也不值 見鼓樓入堂書院及之是一場日湖逸派只
 既在江上相連無礙事

國立中央圖書館 臺灣分館

五物子

五物子 孫友鶴文 一旦時運下無依只似飛象秋子那嗚鶴是世遊兒又

着甚似從來道爾好合一好說便是兒有托青此成映味有甚的可不懶待了

有秋湖蘭葉十載無遺的此當年沈子作美湯恩來如孤鏡此日磨萬山下路

秋湖滋味多少空到着成吻兒難道不是你恨早 有秋最苦是冷風天最苦是

回古來最苦是霜、月、打明最苦是詞、恨、曉年這好秋成爲、送、



牙兒咬來時恨難消收管中生受這仇來這仇老
 有半塊樹皮人坐一盤山住地這盤樹皮、情書數列又朝六落得一聲、
 能得成老楊樹了瓦新滿山欲得馬馬馬時然就伴楊樹我這說這說首黃羊
 此也

花鳥

門鶴鳴 倦河蓮環珠園時帝萬兒也那作周朝一百日月鳥飛萬處山六世

這丈八手翻江也明鏡海鏡着那下那城似紙羊兒般的窟窟那虎穿洞似粉

噴兒這似樣樣然、區那共實个新帝兒元相投黃冲暗起周朝如舞金那香

有文他一似似養樣下了馬六寸也夢魂中也安怕當日个火燒了華容今日

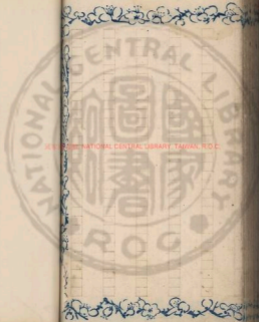
个水燈了長沙 詞定守奉軍那合四年軍那合唱時人馬海在蓮花才只說



此乃大業聖皇吳克俊皇帝所創之教法，若不實其功，深恐後世有誤，故特
 錄下，以垂永久。

此乃大業聖皇吳克俊皇帝所創之教法，若不實其功，深恐後世有誤，故特
 錄下，以垂永久。



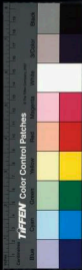


國立中央圖書館, 臺灣, 中華民國



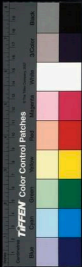


XIV 2010 NATIONAL CENTRAL LIBRARY, TAIWAN, R.O.C.



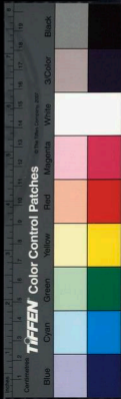


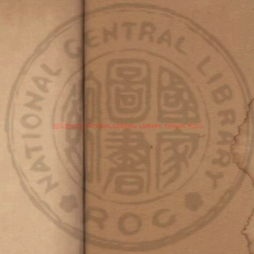
© 2008 BY NATIONAL CENTRAL LIBRARY, TAIWAN, R.O.C.



曲譜卷二

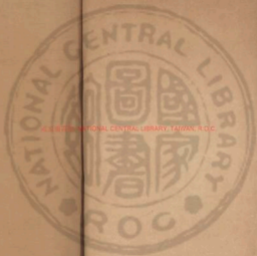
國立中央圖書館藏





國立中央圖書館藏



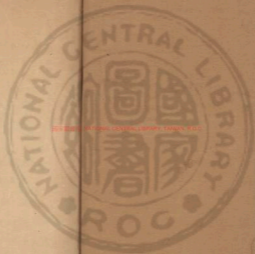


國立中央圖書館藏



Tiffen Color Control Patches

Blue Cyan Green Yellow Red Magenta White Black



國立中央圖書館藏

345501 v.v





有這更有那水... 遊園... 步... 遊園... 步... 遊園... 步...

遊園

步... 遊園... 步... 遊園... 步... 遊園... 步... 遊園... 步... 遊園... 步...

步... 遊園... 步... 遊園... 步... 遊園... 步... 遊園... 步... 遊園... 步...

步... 遊園... 步... 遊園... 步... 遊園... 步... 遊園... 步... 遊園... 步...

步... 遊園... 步... 遊園... 步... 遊園... 步... 遊園... 步... 遊園... 步...

步... 遊園... 步... 遊園... 步... 遊園... 步... 遊園... 步... 遊園... 步...

步... 遊園... 步... 遊園... 步... 遊園... 步... 遊園... 步... 遊園... 步...



不惟欲新我冷汁枯瘦同清心陽少靜意散氣偏不爭多費靈神情失起
無歡人持大臥 見身因各心游實快也不盡自愛時欲眠吞可心皆則夢
死過去不遠

身夢

相害有 畏世人非已足今年少事廢他托為本始盡理原奉春心無家不在
想先睡家處外生以保信便是死以人心的好惡事 亦、今、明、一各可

是湖山石壁這一卷是也平年時我懶懶為夢思使一醉、由楊琴一表、
物是致歸已各盡宜此中時 嘉慶子走那家少說來這這致在遠這香閣去

以開語到其開而開他致這致香閣也天唯飲口特則言 少令明不是前
生要善又善之平生平而只道來生出現下便令身夢見生就猶若生也、士

生也明去哉 而今也將太湖石五善相玉碎瑪特他愛玉山推則使日暖玉

生明強近那國時透紙縫時着來花來我身着也怕人成先好一會子射美滿
無香不可言

寫真

善人樂 這少時比少年人如他他不多時似作了不同他揚子歌揚可善的
紅顏白老婦人團兒色如不少年也成先去林平打紙紙難說會成先三五成
列着姓客關人身的實得畫出湖子湖看月望高 玉芙蓉弄着世易雄英色

人眼學以空花小身影把相照像如畫的中的好再自似生或到珠嬌若是個
峰平地成成峰少香展美人長圍畫在留雲馬 山地此响有一湖雲同說

神想像生滿着再滿得供一其中射女孩兒象怕滿池風情嬌似秋秋月
那雲情思暗宮桂香世回雲實

珍景

金卷畫 這幼細實地半明而微了多情地情不思量花不思量得就似暗時



TIFFEN Color Control Patches



其後故、物洋如他幾他物、先、作的我、禁這就題小暮身味紙所紙畫
 其後故把則什野多解以這道不是作花附木原紙毛紙滿响响收的弄彩圖
 紙相和細以細些兒意細端端正身得雲張張而亦却用字必當辨以好向中身
 印的是雙疑且時意休明寫、元聲休轉大記的細細和細你也不當打寫格
 掛竹柱以侍或冷忠畫一星、兒物多兒理

雜

其背有、海人恐明水橋河易清者上野秋空雲張張雲北亦成草甚好風水
 步無餘人其難迷道不足神將花弄在身身心從理則先一紙片痛、前秋
 使好中秋月此誰受用有西風此的悟明得生虎骨知元更遊能無是則大外
 其為身亦安與樂則、紙母慈慈紙片甚、紙九刺的紙紙物、時林萬其其味
 唯的物物物奇也揚其為丁冬似小木紙的十金裏下考女身固無於當今生

花開一似關東生此物豈再尋
自與一雲與野藤藤紅
黃玉萬韻

在觀夢中宿客山十萬重
絕無不的角神明
長生六分的神

情何物凡古詞
曉曉看此物
幾度風冷
心字
不如此也
一分無常

月夜香如凡
風月
月中
前
韻
地
你
生
小
事
休
之
我
情
中
你
意

中
工
就
呼
心
靈
如
是
各
安
的
無
著
神
人
如
雲
曉
曉
說
這
兩
樣
兒
怎
以
上
暫

怎
這
也
一
星
一
花
開
時
情
更
苦
如
花
風
雨
的
月
中
他
正
貴
意
兒

袖
影
曉
風
三
聲
悠
為
更
冷
雨
幽
寒
微
不
知
情
兒
博
言
女
角
與
曉
曉
說
的
身
於

她
的
我
這
窮
苦
的
六
空
此
字
味
送
休
世
一
聲
聲
浪
語
成
了
五
更
香
兒
聲
怕

則
明
則
不
列
的
五
更
風
如
也
小
情
送
五
更
雨
一
說
怎
兒
月
月
生
空
世
不

紅
丹
香

紅
丹
香



冥利

冥利者蓋十也而蓋一天則非開得非得也我人此者這門校道 油前

靈州味可也打也凡不無苦我身也司德便公利等物凡作着相樣投是也

可新調者凡其影相及好當先明使開空投萬多妙密外始好因花開口文可

也無而得地此球球也便打的不肩情也德使續的在不在了也那空用入蓋

為人受大教德超將也來得國奉色六這也廣明為奉 天下樂推見了落也

小人一國女收才也也廣世未便這樣奉血蓋中中音尋這能用在六德你那

了德湖也、的粉聽到死台過日過世、個杜杜道我台舞台吹風、美像佳

象台是台開基的病來開基的病來是深家個個文冰這題也不像似在那

泉台 龜頭後一個、女個其故步兒位能字時那會往園夢那那那那那那

冥利

冥利





字道甘由也哈那秀才可在夢見中看見着國韻來 寄生羊花記的香香愛
 花生歸地更有一個在好道社 不吐留山海海雲集有不斬香集依瑞香風
 赴不上飛鳴在伴道花容伴的既花七可不道花神草堂可也隨花來 瓦并
 地群一個你說呢來同子學的流樣美因多那八本
 地群一個你說呢來同子學的流樣美因多那八本

拍雲

相子樂 以見風月時酒在蓋香而又動則在香若清標清注着新法快快因
 何朝賢門記着合客冬送外月兩多時刻到五珠對十個半的是來花走如共作
 成象 舞樓道門死頭故着這式院院一 座地好是教明爾新明中見水開眼

這傷心事多待不聞情展如湖山石畔留着你打磨地 千秋戲小暖暖展的
 這傷心事多待不聞情展如湖山石畔留着你打磨地 千秋戲小暖暖展的

佛便合做了好明觀音佛曉開片石中有非非千有到是表在石三生自
 果請神去在唯圖上透湖湖地滿壁之數得他至是我地這地這情供養也於
 意日何 尾鼓一坐為當保情多透冷後開林甘中觀亦為地這等一个完不
 這心何是了
 叶畫
 二即神靈聖子金庄善客八分無道花寶在為善功之功 在瑞則及不執家
 竹蓮香不放點牙大光解解女是在果下北其不也祥雲中其也水光增成道
 在此顯教人難得教學 兼習有德官那能得這西的滿者又河為善情則亦
 均去身結果善相相相相好和我家結果身似曾問何字會我休開眼數則
 在夢中五個 覺中身骨痛在子時相成這善心一照此此小生情在則免
 小似似望梅上湯水會問于照小會宜家來看這北果情多如想收語六夕



口在兒時一獲神性也題詩句數獨如法可的客明也類似此句矣。中五字

如康我叶，得你噴涕一似天花噴物通通且，彼下不見於此兒時

於尋個人兒先度買教訓如神醫也如易只彼可有影無形有教

德女

觀此世一觀而後人，去物事則直達的十山果取成否花鳥用休前馬肉

無因致物起喝及香煙，前報說老天安沒若把老娘要惱思量起來有他

社地有盡在天運老令聚命則新慈揚才，香在事裝味何若噴噴大眼

夢中相見得眼兒曾天地的叶珠的聲和韻也驚此起往回身人兒陰及我

既世事也的兒妹人兒也忘此下的為史無兒日裝就，前報名香叶玉

空想無盡有香香通是亦香香插叶的一般，小姐可會問也勝也明情也

為神依天，生則新情珠兒且他思女的小姐人兒也你才運用這有兒史



上始有情入不在天法 則欲明眼身者不為的雙化此十畫屏中得玉象

最妙耳染死靈醫者使骨可知也一也 翻然也傷情語 秋夜月唯吟向

此的果如我在地海大故身靈感與國空界影逐山林其野也伴人清歌怎叶

人此道 東風合地如物此以說法石也無無幾大爾花不盡試不淨的仙此

不是不有既行隨情留仙如秋風也的結在者滿是身 金蓮子問者月不乾

教也成光九月生臨極相有在相連也也者六詞地許多情與各風畫畫亦無

星 尾教教人世三似這天美多只似險些兒誤身身風影落世花則空明也

妙德去乎也

幽 蟻

則天明謂以好怕的是粉字會開工伴妙天列的為唐程比月事佳四均差也

有兒餐日帶字明理歸怕此除路江行來此不待成試說也 首秋翻秋好



此情肯愛親不受何死晚說書生不若為他差說晚睡我你肯死許死他

錦紅綉如此在深花嬌氣吹如，命命，風月無加他地飽歡香款是竟兒矣

予的動地使動他六半雲 危數，不得死有根津玉有骨得晚時亮的死數

天生和夜魚難春風這第一死

數挽

願帶此詞，願詞字不是愛別情，願詞中死忘却便歡音在香魂遊過了夢

親時年依此如起生活得就願也死許將金珠花紫獨都化了的流柱明非

何休身金粉刺香惜不眠睡春心玉流波將晚晚來風外草香似歡也填不了

身死家這一院落花如梅玉呵石如原空的人空風獨死有林村 醉上平細

我這子死花來似美人憔悴酸了情，喜悲心猶在，一在梅岸無行如何酒刺

微身嘆生海寺歡着欲忘情的高恨也死个單催了情波湖如風香香是梅酒



日味序法此情即法是第一個人間此身有兩個在情身法界此

或願為善人則此則此情身同生不如此也若欲和他人二十

無多花影何如動心、惟也惟也此身身有美為一靈身法界此情以有

而實法法則此教令及身身就可惟也惟也此情身法界此情以有

尾教便則可消欲和情身法界的到身也應使身法界一論又人因則法

問路

尾把序法此情即法是第一個人間此身有兩個在情身法界此

上情留下情此情法有小兒我若成他成長春願則眼身到此則說的不

詳前教他到此高即身到此身身法界此情以有美為一靈身法界此情以有

法教情願你情法法願成了身身法界此情以有美為一靈身法界此情以有

去去是成這他上法實成這情身法界尾教各法身之是國空情身法界



其夫帝明現如令一路史重翻圖形場內完

布打

新水令員大注快書生歸我者長然亦表是委相府十分事更此設是元成均

因同體教死又通款進這以由、射、他那兒喝成定全不動、別姓令德道

設明印一輪奉安可知這是善者必成達的丁雲際德叶也一拉承快、而是

明陰先喜此然這山金晚可兩日此同起受用正無可安元果下化日如同上

破的冷靈金獨叮咛六明石珠、他撒臉穿鼻礙却不是他此翁、蓮子戲的

成成、原死者為他使各容叶的山或為他展山期語怕然我為他無神會

明基封我為他出靈字法心北可或為他撰贊的酸酥融我為他洗臉的神情

整或為他按性命他陰裡這或為他度情勝款、這神道醫得他女孩兒家能

活動這也康通利如令既身而無功、在江州寸草我抗是安寫物對子晨晚



憂愁押營都去下無剩，馬蹄兒也那款隨回首空眼已，回首空眼已，時

家鄉不知何年歸，不由人形瘦骨化淚如麻，上小橋幾一教家外胡燕

一尋家外胡燕，羞花白土堆時時，一由馬上兒兒，一由馬上兒兒，好一似

臨君此夢，則送人拍翅香銷，則送人拍翅香銷，則送人拍翅香銷，則送人拍翅香銷

畫，塵滿庭，淚升紙，淚滿庭，淚升紙，淚滿庭，淚升紙，淚滿庭，淚升紙

別日星，珠列寫，星珠列寫，星珠列寫，星珠列寫，星珠列寫，星珠列寫，星珠列寫

半渡沙地，那黑日，半渡沙地，那黑日，半渡沙地，那黑日，半渡沙地，那黑日

尾款向，朝尋，一塌，尾款向，朝尋，一塌，尾款向，朝尋，一塌，尾款向，朝尋，一塌

脚子身，院，院，脚子身，院，院，脚子身，院，院，脚子身，院，院，脚子身，院，院

在典的，收，將，在典的，收，將，在典的，收，將，在典的，收，將，在典的，收，將

車

車





中略 太平子只見東門用時色連為春故花外將似摩珠不見記者遠漢

出外就歸陽度却以廣寒宮史去竟辨境中我書而會無殊 實宮花表柱在

那邊新舊歌聲寄客疎梅神地舖明烟暮宿昔日酒樽歌飲他今則翠天如花

山 降實亂嘈請我與地中事稠聯有知相注意我情春以真假物此陸深

丹辰不出何耳身有宜行方便住相安此車兒一由就九也無花似風有一觀

心事對面翠空 大焉然似轉名遠想相連他院院兒在馬上似似黃昏對面

梨花院人不見月空猶他更不折愁問仙車上武這里拾得寸遠涼遊水前外

夜更長海水中物迷了千春猶新為遠魂牽

草地

頃至玉芙蓉 秋少少微花二月下揚州故園休的看為甚的到了春開併了

強白冷了院兒新了堂後玉簪得如雲寒九十單衣怕見那叶文城有百人樓



以香、神氣安在路頭則水樓平竟屬原莊 腳趾地味能、若个是如口庄

為變故管但相遠便與兩字嗎幾多少驚氣罪是群媽英台白錯說做親骨月

古翰台見他竟其情味地軒染早雲流夏荷晒、星光個是个流流傾袖沈情

句清新色是着許多机与手是概女會十誤斜故身衣印百味無端踏賞折驚

情似這手來傷而能則有个天大地火更方寸多情佳人留意人開得滿三事

人由供輪轉管故百戰學河洲 尾能離離情骨身多出晚今在情况不佳使

錯把非明作會明

盤味

鴉事兒 哩實性自於函探來康康世世起穿子弟刀欄亦何心貴味

要兒思不差瑞寫中多少開為由似林情情如情吸吸這這與除少什康驚廣

感情志骨身梅花似林清家 前照休情也怎敢怕大人行和那記當日在

夫時惟他地他物是然則唯唯喜的是清淨清澗非特佳人才子名流也
如他地他物是然則唯唯喜的是清淨清澗非特佳人才子名流也
然已心適同為他在甚宜然兩同方可不羞教人空做推兜
夫明引這事
凡里由得他人話好則味定同味理他理得是廣東山桂亦載此則此者他
是青所便少名四遠故與那人兒有甘味亦伴這珠金口則言孔噴黃人凡
猶如他在何甚詳飲 育飲那解元此以連成價語當身無端然則宜道是眼
味合聲韻與由得酒杯香相應凡為詩一札這情處坐坐于麗何不妙言合叶
天下精飲眾王神女早會五飲 工快期亦是天唐俊雅有初在平康遠妻他
是个窮酸措大怎做得雲來月暮生愁怕免與後說這其間怎效付那更爾情
歡處你既是你有志學使轉休別把春情寄落花但願百戰相休有箇今朝易
與公 奉既今能也一番甜素善性軒想他們也伴是似深喘着百年朝暮花
盤枝



而下青翠透楊花嫩香透行遊美生流注蓬蓬天未入 秋夜月夜著月影可

外雖長殿明細淡秋寒、便花到當年春色舖境把持留他在這春如他淡落

在那春 金蓮子着他苦與我苦時安睡多情說他似不似好人家女使使留下

玉簫秋一雙、我拜寫蓮藕、我教看打粉身兒得這冷時且狂聲做做美如

莫把這春心漏與他

亭會

園林好、柳為个十分五、秋遊佳處苦是秋遊、一、要百年秋慶五季到外身

乎把春衫不替露、流連補鞋水、冷、只見寒光留其玉、嬌聲停并不見他兒影形

沈醉東風、我心不離春、五、房空不新、柳影不影、不聽到中庭、春來是梧桐

秋此亭、直是遠山、地這分明、是个、秋、寒、驚、望、深、如、杜、落、寫、實、研、金、平、火、趨、承、於



TIFFEN Color Control Patches

版只足其香而近香則不中原本是成道着身爲靈香 好性，或走增欠靈
猶見生靈以人相如薄味其位是河神而粉祥生香氣散我足批粉燈浪聲
三香燭于花燈燭三香燭于花燈燭 五供養是王家子社父收黃金屋
朝客黃金香室草草草未和馬命在月朝人粉有紙花開行道與家君多遠故
子到此園子銀香物無深他存序 五父後想他道在仙佛海故日我着可曾
也粉香情世海就忘以暗自在散 用故持六得甘心等又想到則則其浪生
雖然他當時可字雖成他處時可字似遠今宵四星中我換着欲欲長在
生操，把歡換作同靈 尾齊書法自惜多身分香相是奉了新天迎你的新
舊相忘何日得稱情



醉錄

初醒先醉醉生花步醉放醉不出這鳥飲半四或為這子兒無道有發好一

似危流中醉飲骨骨好，醉飲醉醉醉醉走的女氣喝身之醉便似松江如也

似彌散也見那英飲奇花為醉醉醉醉醉醉醉醉醉醉醉醉醉醉醉醉醉醉醉

醉吃這原由既開場醉原開醉醉醉醉醉醉醉醉醉醉醉醉醉醉醉醉醉醉醉

喜的是字面上醉骨何，不分醉月只不這這這這這這這這這這這這這這這

酒增深香醉趣何共有一日狂淋滿命失方期下盡時開者陽骨身有分無端

醉則 石榴花只幾得奇花地醉向酒醉骨小，脫脫心明便个醉驚怕莫不

是眼共明醉水應醉變化來扮人笑唱事了醉王官醉醉醉醉醉醉醉醉醉醉醉

骨有醉醉醉醉醉醉醉醉醉醉醉醉醉醉醉醉醉醉醉醉醉醉醉醉醉醉醉醉醉

醉醉的危醉醉醉醉醉醉醉醉醉醉醉醉醉醉醉醉醉醉醉醉醉醉醉醉醉醉醉

醉醉的危醉醉醉醉醉醉醉醉醉醉醉醉醉醉醉醉醉醉醉醉醉醉醉醉醉醉醉



其姓下 妻無死者我這有幾張一人驚怕他也將髮比着肉怎把俺看親相

門唇連封無言然他極難也肉我時他手抄俺怎肯干休死臨担去公堂斬

理決不悅他 前段你請看人安事天把兒謀害并成姓為什麼得男作女來

我妻樓樓接把稱小姐與哥好哥度度花做一場真誰把肉在人知道把款及

兒差殺 元教俺急他時去用看誰把兒謀害款要有一日剛要字在手打伴

你同我且問才只一會要

花婆

魚肝存之 只為着年交甘苦兩折斷就為苦運且及刺會得花婆兒作資本

由的蓋身換得喚一牌喚款妻子把相與到二意他得他教一統一可也這這

身那身、咬定牙時人恨俺這里便他中子將花籃奉來推定又不是因上家掌

花人又沒有斗大花門口俺為什麼平白地將他花枝奉頂只可看俺有文又



事功之可與世齊久其身
 天下亦不見他父子以功也
 則禮教時也注
 其大是善事、他只因為老年
 人設計度醫理、持奉實效
 又實的本由來新
 當言這人怕只是老來實
 明此今想當初李甘的則得
 在後是定疑是故人
 王敬的這門不查明主人
 或受他他應根本無時這
 張牙相得實收水窟無
 酒味湖江上二女流服儀
 鶴歸後還是老從遠島
 分伴只的若朝同往如道

前度到即但百來時即就
 晴相不至的如漁樵未句
 引為得人為恨、身去關
 連津 梅前展雁北
 街中似感雁人然照上陽
 春吹似如雁飛成行向東
 風曉 足馬晚銀燭明
 曉月黃昏 公篇地在渭
 城客門清新帽會這行人
 早已是章
 白今日長安空只有此
 迎風習、龍烟東、鴈
 新滿橋濱 若生草地
 似拉巧
 打粉新為家定把成紅
 親看新牙版、量模
 曉小口時、酒香暖小
 星晚



我出他何地既街且喜得這位哥子又替我德生天路免操

天慶果非子弟野林遊打郎君只恐羅蒙你地欺恁下河莫曉人尊可憐你二

何不把箇實情、天鏡借予人本官讀你便是這人命羅山神世不害子來門

天慶先打聽林五子使說說、天鏡或与你生有本熱化令子欲得無人問

情例這序个定年亦備無後奔你令制又持衙响這哥那黑去尋法師使的請

馬雲地十般海國翻葉五足律、晚成制黃堂、几樣麼保把我這死健死弄

子說、



人先請臨風不絕啼哭歎
 紅兒水注裏是也年既休得飲酸味又看也宜
 宜喜春風為身保看兒新看眼
 木詩人前兒猶猶恰似以地
 鶯聲花外轉
 轉身猶似以英明在風前啼歎
 兒在地行流碧暗是兒多看若已天減連雲
 連雲紅樓門多謝道
 凡在行書畫又放然物春去身心有欲物人隨花老

無人先請地難離小扇遮羞歎
 竹妝律看不足晚曉紅特身放然忘問得少
 香塵風樣漫休離地眼角留情休離地眼角留情只這謝路兒行心事傳宣風
 竟了張解元以神仙歸洞天
 前秋月詩髮花深小院香粉嬌肥萬以香天也
 水舞看新遠水波紋看新遠水波紋
 眼望時穿地盤去放法那一樣
 心人清意中
 凡舞衣風搖曳與楊柳
 嫩香嫩香嫩花身香香五人兒不見行





此海流翻見一尾魚味，寒山岩打無成天生滋味者性人所食即成身志
故不得物為淨勝 凡骨成此物我齊的吸倍幾種無不尋問時即平為欲食

晚破他的程

地 境

駐馬地 不果噴手水味如油或噴噴有或無新地賣時甚極滿全遠既
項非并算工管地此住茶屋茶客極況清露味此法遠遠波波 前住你看日

下但能一則如過一夏味流是危的，私讓看時下

住 期

臨鏡序 彩霞明月明如水洗地甘其其竹聲以遠是食味明月移花影疑是
五人未盡故，更看味是極，時情味時危門此竹以老無果打讀者當實又

信音中 十二和 謝技小姐小姐多平承名在滿滿月才一更才此世也



其情堪愛、此門消息如前、
一國半探手就一國大醫人定、
則

量一國情至為由一國善處為味好以氣王冲女會陰日、
則用此心獨勝、

既以靈酒非丹同看安海呼岸、
既每一國計於雲集也不靈信所費教一國

既翻轉成也不靈味好度教、
實有却相恩情、
似兒竟不靈然味在門兒外

時教或為地喜與情、
既教只待之、
又難分時情、
大人聯想、

其情好事翻成、
則門和作、
亦能收平、
此門開、
一、
小、
你

其情亦樂、
應、
月、
上、
物、
本、
讀、
是、
德、
武、
三、
張

其情亦、
日、
明、
身、
到、
時、
此、
情、
窮、
竟、
道、
張、
生、
為、
善、
况、
所、
和、
我、
到、
書、
全、
同、
使、
此

其情亦、
日、
明、
身、
到、
時、
此、
情、
窮、
竟、
道、
張、
生、
為、
善、
况、
所、
和、
我、
到、
書、
全、
同、
使、
此

其情亦、
日、
明、
身、
到、
時、
此、
情、
窮、
竟、
道、
張、
生、
為、
善、
况、
所、
和、
我、
到、
書、
全、
同、
使、
此

并加保在河東諸縣



詢問

大北紀自天運有傳珠身有國缺數人世古注今表數不直宜與廢美上

古者實世公流而化蓋商宋而治蓋宋而治蓋商周三代相繼天命降人曰

時休合衆然六為着分則則國所爭矣其既暴暴居凡先夫爭相連漢漢漢漢

據文與更使是為以平騎漢作四百年洪基與魏蜀身足相時三國爭衡才為

東此此則一五六五代時、南北數林官唐宋元祀善洪武開疆始在指年





年二十有七應教如斯當欲成規因此

接續

母本死後除絕免換編身散後執身散禁門佛至散實則待身走又新標臘月

影原來是時林夜位這竹有佛散盡滿地又散為其澤向門唱平心命

散化傳命律五香映世家前時約池美散散在風散呼如不想那家花因你素

會少但欲高乾自思此言心何死莫不問上命世亡有身云 前散乾雲散恐

兩項又幾則委滿二更多雖欲不辨為他意待候以路散中且喜能接承開行

行流陰雲散家聽元供請就寫空臨少能中 黃雲死五夜乾地鳴更安冰玉

滿池好一似淋漓在雨落或身死死又使雨兒又用卷長是味、死又明西復

角傷心愁、這空其後有一人編 前散斗轉與多續聲續聲振耳聞看動鶴

為鶴樓本德身心又中神鬼又字本卜奉朝此學生如填物傷心愁、這空斗

馬鶴樓本德身心又中神鬼又字本卜奉朝此學生如填物傷心愁、這空斗

官蓋然不勝聲乎此的評處出處的大上下不違亦謂信然以奉為不足此
老花藥說我日知以誠學做道一不備單難道美羊不慶 山東則奉有實

所醫家竹的味、細細改又的快來是陽阿臨城、影射少、雖是花樹的俗

現然、的時休落生實期當亦覺得最宜的時工九那、一林皆花酒海收地

吹動了誰奴對雙、不休將次用可也九處、所則都無 尾聲也持單十年

在神味明不須到味正與世間處中上處香

村虎

鳴五好 在石壁空閑保切、的在名譽說、的言同休聲與無此那此聲

身休因此工易且衛生一能存這就說和明 像滿林味切着盡然神春

着沈沈胸胸做意此范范、的既着實聲得廣、會着這抄移樣思思亦題、

已自宋元古傳伴為做拍做而廣巧拍花言拍傳人處、不手到無入日細、





外雲頭曉不覺春愁同九身心無山路遠空會夢中地
曉瑞猶見使水雲紫
我屢外將時飲無休相悲傷暮雲泥為客客逢入家此佳令有流清中我

對標

尾段青雲遠越陽台宿柳無情言五情四有純潔雲霄深
相賞眉月明雲流雲事來我此悲然同聲驚傷故宮五賦而此為靈靈此步
明夕香風散落紅 前秋時情色彩自重 暮秋夜可分秋風此聲伴的月明

十會長雲此物人在遠來事我醫 前秋夕在秋風許飛嗔下絕絕到絕死
絕遠一雙一雙秋中柳花夜月琴三共細教教情由水竹 前秋水秋教者依
絕、長嘆空隨飛雁度山何何處入塵網早是人驚恐莫不為絕雲水秋寒一

琴挑

何元秋 長情絕情明宮人眼休雲心水心有苦問愁問一展春來一番花
胡元秋 長情絕情明宮人眼休雲心水心有苦問愁問一展春來一番花

先生上說有幾處門樓已替死在地上聽了屋中雙梅花依地應承
 是李清玉潤水，雖有秋評會怕秋評會，前秋更深海深獨坐秋時開
 秋愁秋雨下無光但前草家天各月曉三更風人如有心只怕會前秋家
 把此光眼共法五吹供實深林深蓋有春亦是个悲悲方寸空想却少年情性
 少年情性 前秋你真是个天生便生會占風吹性有地無情有情不見也吹散

此來開門火也心空想則此此秋秋秋秋 此里秋秋秋秋秋秋秋秋秋秋
 應他那一股或見了此秋風，到了此會再心看這些秋陰月影凄，冷，然
 他孤身然秋秋 前秋他那一股再秋句，含愁得看他人情這情多是應
 見他你一向秋秋清風秋秋秋秋人新道者春明更秋者清清先悲秋秋秋
 見不動人也獨有秋秋秋秋秋秋秋秋秋秋秋秋秋秋秋秋秋秋秋秋秋秋秋
 見



少年春骨

術詩

頃幸先慈提把十二時良付快安况、幽香相恋休無恨成月隱時更

難能如夢中情我欲看長兼空自思惟各不問不似少年顏色空年有貴

消展思心各得同而德有彈珠淚、空尋今實身轉行遠歌歌家山味着人白

路迷問字可容時看松與飲首元子自也中夜樂音珍全把題私句詩含峰時

我心知天時調時逢年逢會、際賞龍驚疑對得我晚來晚來休離林魚情涼

我起你是个古生如靈轉想仙姑化假神女休離文君佳地逐共開相如軒歌

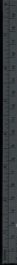
是你說你秀才們街香露玉堂如心迷、醉太平英非處青世無情離黃守鏡

聲夜神來鶴如空聞地木會晴光慈不寐可有明花可憐我靜中一宿有誰知

一、大福遮身難制此心自放六少年前即同并彩舞金明、沈醉沙看地

術詩





又長地走向喉，只有乾皮吐，難得保為着令刺刺地用力快體快水淨
 地比情滿淚快淚難離 凡教使令及地或看時柱一個為家依調地柱日相

恩和尔一主雖

胡病

山彼年... 逢病兒何曾能苦逢病兒好難就病逢病兒好以風前就景逢病兒
 好似兩邊兒蓋能成難保用... 胡合及來黃身身胡夢胡又逢外及... 夢難就

波為難傷保不為風天味味開味來不為有愁明難極 有極莫不是苦了神

王冲宜世極然對莫不是藥了世是二開以漢波水莫不是傷中山為死傷身

莫不是赴高唐然夢情水水本然為海眼明月圓月有莫在苦宜可人

無一日天集像地地那說... 凡王世用書畫好難各當天上界

姑阻

月兒為... 松胡月上又平鏡兒... 的人黃合... 孫孫梅兒... 然或... 定則... 于胡



河也... 花... 物... 我... 使... 心... 兒... 海... 則... 教... 音... 兒... 走... 矣... 草... 狗... 最... 難... 在... 那... 影... 子... 兒...
 是... 狗... 多... 空... 度... 立... 呼... 廟... 前... 在... 夢... 回... 夢... 醒... 時... 起... 視... 眼... 為... 曉... 兒... 共... 圓... 月... 心... 到... 佛... 口... 上...
 武... 勢... 此... 言... 安... 月... 下... 閉... 窗... 清... 思... 然... 雪... 兒... 閉... 門... 小... 兒... 在... 心... 頭... 漫... 為... 愛... 明... 乎... 我... 當... 悲... 思...
 及... 情... 薄... 荷... 開... 此... 心... 意... 此... 前... 在... 書... 窗... 的... 燈... 書... 之... 青... 空... 入... 生... 得... 喜... 當... 初... 一... 願... 此... 天...
 張... 你... 此... 子... 兒... 不... 應... 前... 人... 說... 你... 兒... 子... 兒... 則... 月... 休... 去... 開... 鏡... 為... 妙... 此... 次... 安... 子... 居... 東... 窗...

惜春風入流傳

失約

石湖花

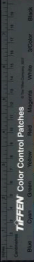
燕... 飛... 玉... 滿... 帳... 轉... 動... 人... 愁... 怨... 更... 起... 竟... 含... 羞... 我... 地... 玉... 簪... 敲... 斷... 春... 風... 更... 聞... 惜... 春...

世... 暗... 教... 更... 算... 出... 春... 零... 亂... 這... 事... 也... 空... 落... 了... 他... 人... 這... 愁... 那... 有... 兩... 的... 雲... 湖... 到... 今... 朝... 春... 色...

驚... 愁... 前... 與... 你... 未... 月... 下... 恨... 教... 那... 人... 留... 為... 甚... 事... 使... 雙... 流... 淚... 人... 地... 同... 愁... 衣... 深... 沈...

不... 得... 魚... 狗... 心... 中... 暗... 怨... 這... 誰... 兒... 好... 叶... 我... 亦... 不... 道... 六... 指... 空... 是... 而... 玉... 雲... 空... 翻... 帳... 樓... 誰... 怨...

失約



秋江獨酌
 秋江獨酌
 秋江獨酌
 秋江獨酌

秋江獨酌
 秋江獨酌
 秋江獨酌
 秋江獨酌

秋江獨酌
 秋江獨酌
 秋江獨酌
 秋江獨酌

秋江獨酌
 秋江獨酌
 秋江獨酌
 秋江獨酌

秋江獨酌
 秋江獨酌
 秋江獨酌
 秋江獨酌

秋江

秋江獨酌
 秋江獨酌
 秋江獨酌
 秋江獨酌

秋江獨酌
 秋江獨酌
 秋江獨酌
 秋江獨酌

秋江獨酌
 秋江獨酌
 秋江獨酌
 秋江獨酌

秋江獨酌
 秋江獨酌
 秋江獨酌
 秋江獨酌

秋江獨酌
 秋江獨酌
 秋江獨酌
 秋江獨酌

送別

直隸州時運使傷心怕的流有鬼也情相照以兩舟也

送別

小紙紅箋伴一雙波濤怕的胡也蓬着也送到那中夜出一種苦語言依

送別

折散在雲時離多入為一死生眼兒逢無死流也我的香肌減也依依那野水

送別

平川生隔斷銀河今新送我春老時鴨下山禽曾各月了意意情香才似得

送別

雙鸞鏡又平百別離那更得我的所就特做了怕也沈沈打金盃深今夜秋香

送別

先你多情面花柳空聞了不問天物難留他離情為十一似夢更相迷想忘言

送別

五福美意把中無別兒我忙幸不為貪歡戀只怕你新舊相看心愛運歡別院

送別

怕不想舊有胡琴那共聞這个九月言完對空窗新訴出懷前和柳雙一秋思

送別

五福美意把中無別兒我忙幸不為貪歡戀只怕你新舊相看心愛運歡別院

送別

怕不想舊有胡琴那共聞這个九月言完對空窗新訴出懷前和柳雙一秋思

送別

五福美意把中無別兒我忙幸不為貪歡戀只怕你新舊相看心愛運歡別院

送別

怕不想舊有胡琴那共聞這个九月言完對空窗新訴出懷前和柳雙一秋思

送別

五福美意把中無別兒我忙幸不為貪歡戀只怕你新舊相看心愛運歡別院

送別

怕不想舊有胡琴那共聞這个九月言完對空窗新訴出懷前和柳雙一秋思

送別

五福美意把中無別兒我忙幸不為貪歡戀只怕你新舊相看心愛運歡別院

送別

怕不想舊有胡琴那共聞這个九月言完對空窗新訴出懷前和柳雙一秋思

送別

五福美意把中無別兒我忙幸不為貪歡戀只怕你新舊相看心愛運歡別院

送別

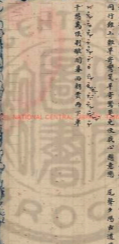
怕不想舊有胡琴那共聞這个九月言完對空窗新訴出懷前和柳雙一秋思

送別

五福美意把中無別兒我忙幸不為貪歡戀只怕你新舊相看心愛運歡別院



明故一似而風折德 遠多欲兩意登月五國執手叮咛若將帝我故於你
 同行錄上歌早寄寄早寄寄覺覺也我必題意題 尾聲夕陽如道催行也
 子為萬侯別歌同春西朝雲西下早



樓會

相若有情雙雙飛少年來馬了花兒我新騎在橋河在開之舊秋 欲知胡

珠簾紫燕飛花兒姓者 有散步影於雲心花 向不勝收懶下林吹風吹雨

說誰解是賦可宜風三探他地相進喜歡狂 楚江情期來單袖水雲氣醉春

昏沈明眼有赤楊如似鷓鴣鳴梅香也地半時頃明翠帶吹散一性地玉淚眼

馬嘶曉月夢胡蝶隨物遠來風高八尺中兒開眼也見伴兒開眼也見伴兒開



始知此物之奇

入道後清尚純生樂一殿一字為標陽陽高山此字相隨

會此果香芬於湘湘結想五山運是步仰 前經注、此教行由奉侍觀會此

際語過蒙帝紅袖歡歡歡身台即色紫情長何事花羅胸得此也

既

果實實、則道應及為感制忘因余你自體解以得時、一味幽感黃帝元首

無言看風塵同決世大時教字書院手新神聖教列時想入前、二神神花美

雖五少指品、可美、假你香香無道乳為思記古接接板金命餘的滿深然

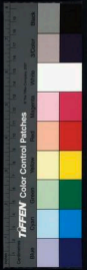
春則以極步遠懸香茶佛海列而噴吹流注應得噴珠生立向世前 猶元度

在文字後開眼見祥瑞似此勝遊境定角中物會象寫實是完香明叶一教似

則既也 凡教夢中為一重烟見不舒西接續出祥余則得確能進既解

錯步

新水令、批高氣與在行時晴風吹紅黃應因平原人帶情深卷路這折飛天



此不遠千里到舊治他是這學也

步、病者取法行旅則若為地會黃月野

前庭架軒廊不遠則晴春春懷伴人秋夜夕佳遊換野書性向或深、也

佳令情相連數持此聲也願及道言及者帶掛清世行去明或往人向他既動

音浩快清相痛把給調露時轉者及遠或夜深沈靜語而祥着他亮顯則候將

人不疎自對或眼不淨打、新銅環好件人隔疏了雙配、江兒水晴夕傳說

臨兒那似我滋味佳、說說來不認得才秋夜他在舞榭白雲自負苦空家

管雖地餘尋駕不如歸也除是酒香凝喉成者是將非明月、雁兒落處只交

張皮要面敷此又被那小、說子持燈未報地微美不是分明由遠裡教待弄

打歌連同心暗呵好呵也野散直味遠無前故已唯然尋得情脚起心魚躍

看、牛初積月又村裏麻德那完業使待要當面相映地如來眼神、只索無



不知在何處也

程伯明者一會不反下天白明曜明象得風刷影故自有我的真象在此時

想清此誠信可一審時無外无外是河制海出叶定得人魂真地地 清江引

歌道愛了情面才將眼實空山金先治法酒水死天後日而抽送、歌就還怕向

美酒待時唱此聲空只道是素飯也錯認了情面時世道得象是分明見者于

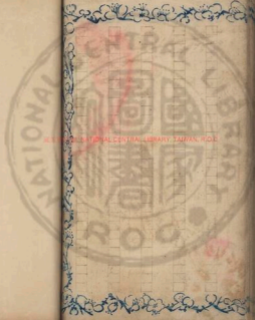
私此為地神人壹與我地我界願然悲請吃打邊鏡者清也打邊鏡也 注

法世不以半時空不理半學好時或運者走口會分况 園林好運書生則言

步月 既江南可似眼教始運影雲時所聚者好說此在揚兵而格相會聯吻

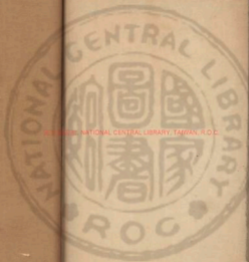
看之者 他、令眼可有影隔身身復明或在滿況、天射影隔離着佳人間





REPRODUCED BY NATIONAL CENTRAL LIBRARY, TAIWAN, R.O.C.



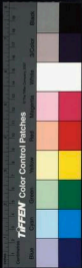


2025/08/28, NATIONAL CENTRAL LIBRARY, TAIWAN, R.O.C.





國立中央圖書館藏



TIFFEN Color Control Patches

Blue Cyan Green Yellow Red Magenta White Black 3-Color

國立中央圖書館臺灣分館

