

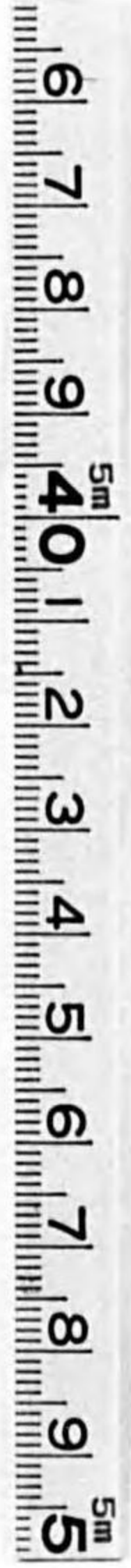
滿洲帝國時憲書
康德六年

14.62-334



14.62

34



始



康德六年時憲書

146-

334



國務院頒行

康德六年^{歲次己卯}時憲書



中央觀象臺編纂

同

臺寄

詔書

朕自登極以來 亟思躬訪日本皇室 修睦聯歡 以伸積慕 今次東渡 宿願克遂 日本皇室 懇切相待 備極優隆 其臣民 熱誠迎送 亦無不殫竭禮敬 衷懷銘刻 殊不能忘 深維我國建立 以逮今茲 皆賴友邦之仗義盡力 以奠丕基 茲幸親致誠悃 復加意觀察 知其政本所立 在乎仁愛 教本所重 在乎忠孝 民心之尊君親上 如天如地 莫不忠勇奉公 誠意為國 故能安內攘外 講信恤鄰 以維持萬世一系之皇統 朕今躬接其上下 咸以至誠相結 氣同道合 依賴不渝 朕與日本天皇陛下 精神如一體 爾眾庶等 更當仰體此意 與友邦一德一心 以奠定兩國永久之基礎 發揚東方道德之真義 則大局和平 人類福祉 必可致也 凡我臣民 務遵朕旨 以垂萬禩 欽此

御名御璽

康德二年五月二日

國務總理大臣
宮內府大臣

鄭 孝 胥
沈 瑞 麟

康德六年

maestoso (♩ = 66) 大滿洲帝國國歌

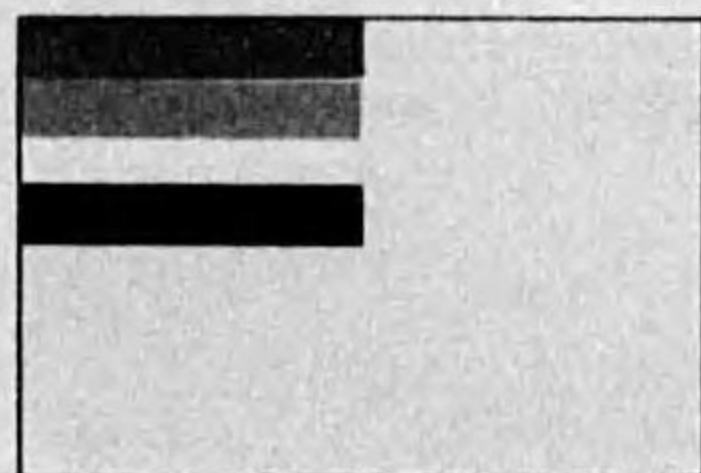
5-3-1-00 | 2131 | 5-0 | 6-4 | 2-00 | 64245 |
 天 地 門 南丁新滿洲 新滿洲 便是新天
 1-0 | 2-2 | 5-2 | 3-1 | 2-3 50 | 1-6 | 5 2 3 5 |
 地 頂 天 立 地 無 苦 無 憂 遠 哉 我 國 家
 6-2 3 | 5-1 2 | 3 1 2 | 5-0 | 3-1 | 3 5 5 0 | 5 3 |
 只 有 親 愛 並 無 怨 仇 人 民 三 十 萬 人 民
 poco rit.
 5 1 1 0 | 5-6 | 3-5 | 6-7 2 | 1-0 | 6 4 5 | 6 4 5 |
 三 十 萬 願 加 十 倍 也 得 自 由 重 仁 義 尚 禮 讓
 4-2 | 3-5 0 | 6 4 5 | 6 4 5 | 4-2 | 3-1 0 | 1-1 |
 使 我 身 軀 家 已 費 國 已 治 此 外 何 求 遠 之
 6 1 6 1 3 5 | 6-5 | 2-3 5 0 | 1-1 | 6 1 6 1 3 5 | 6-5 | 2-1 |
 則 與 世 界 同 化 遠 之 則 與 天 地 同 流

領綱會和協國帝洲滿

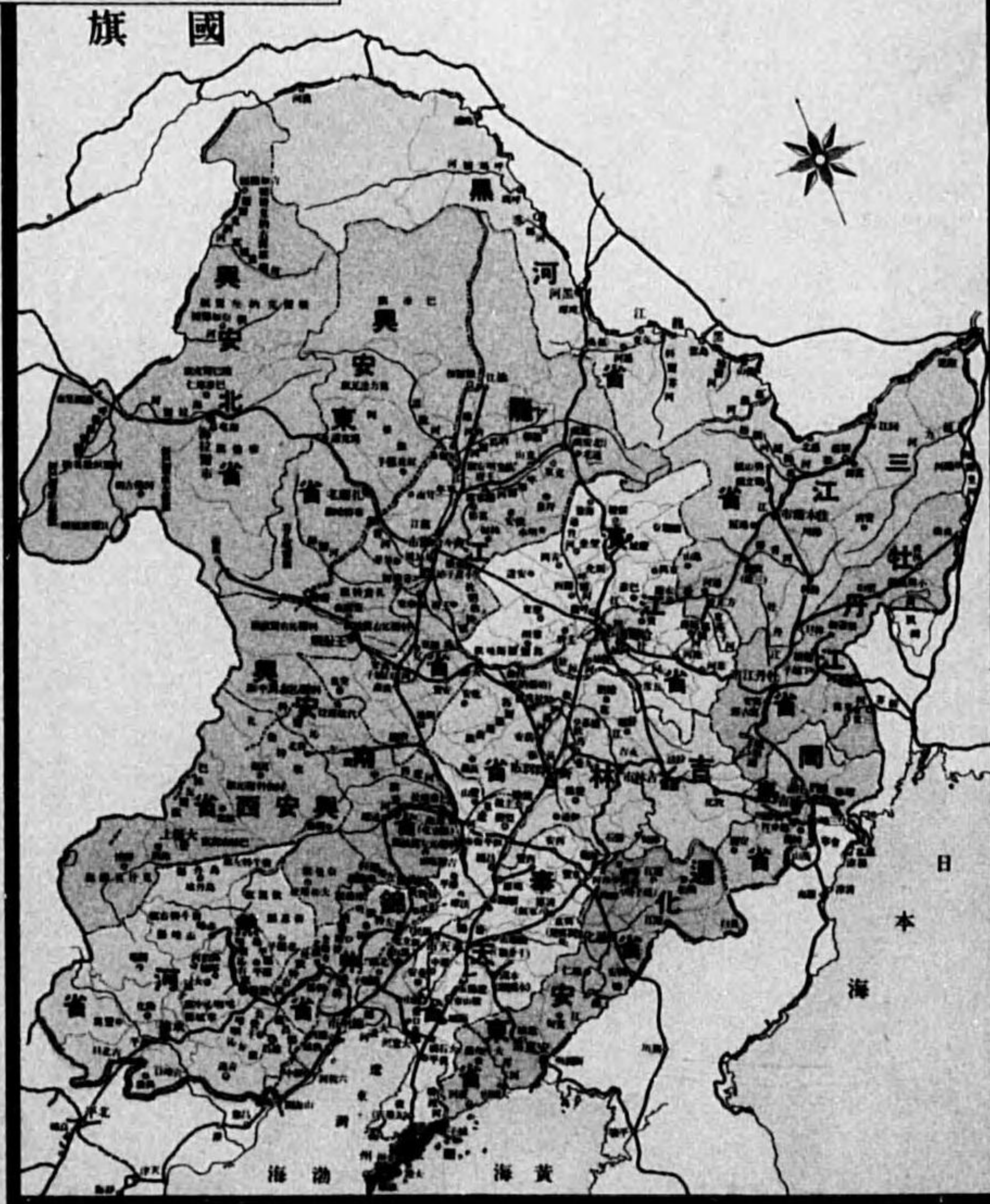
滿洲帝國協和會者，乃唯一永久且舉國一致之實踐組織體，與政府表裏為一體

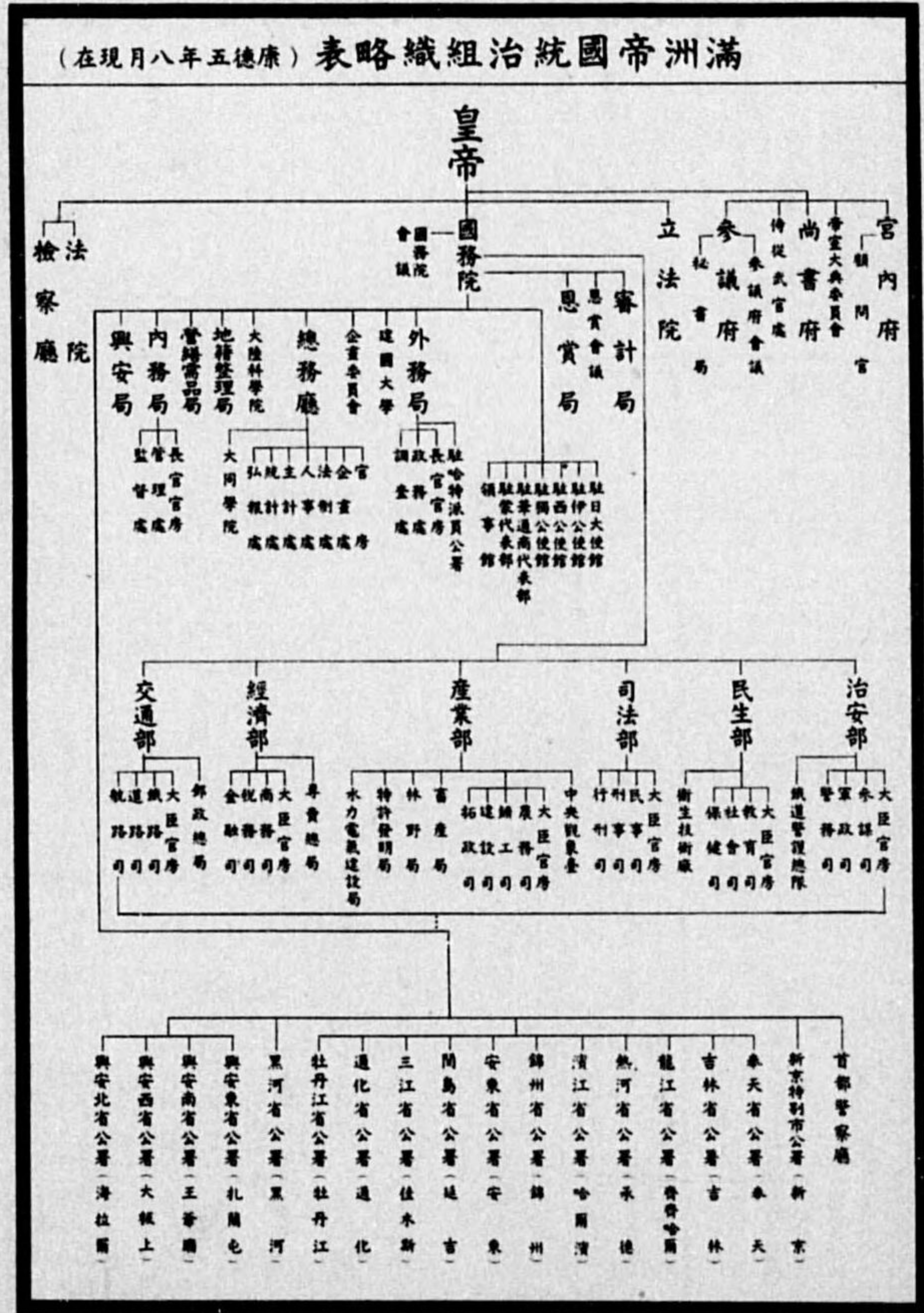
一、建國精神之發揚
 一、民族協和之實現
 一、國民生活之向上
 一、宣德達情之徹底
 一、國民動員之完成

藉此以實現建國之理想，而期創造道義之世界也



圖地國帝洲滿





凡例

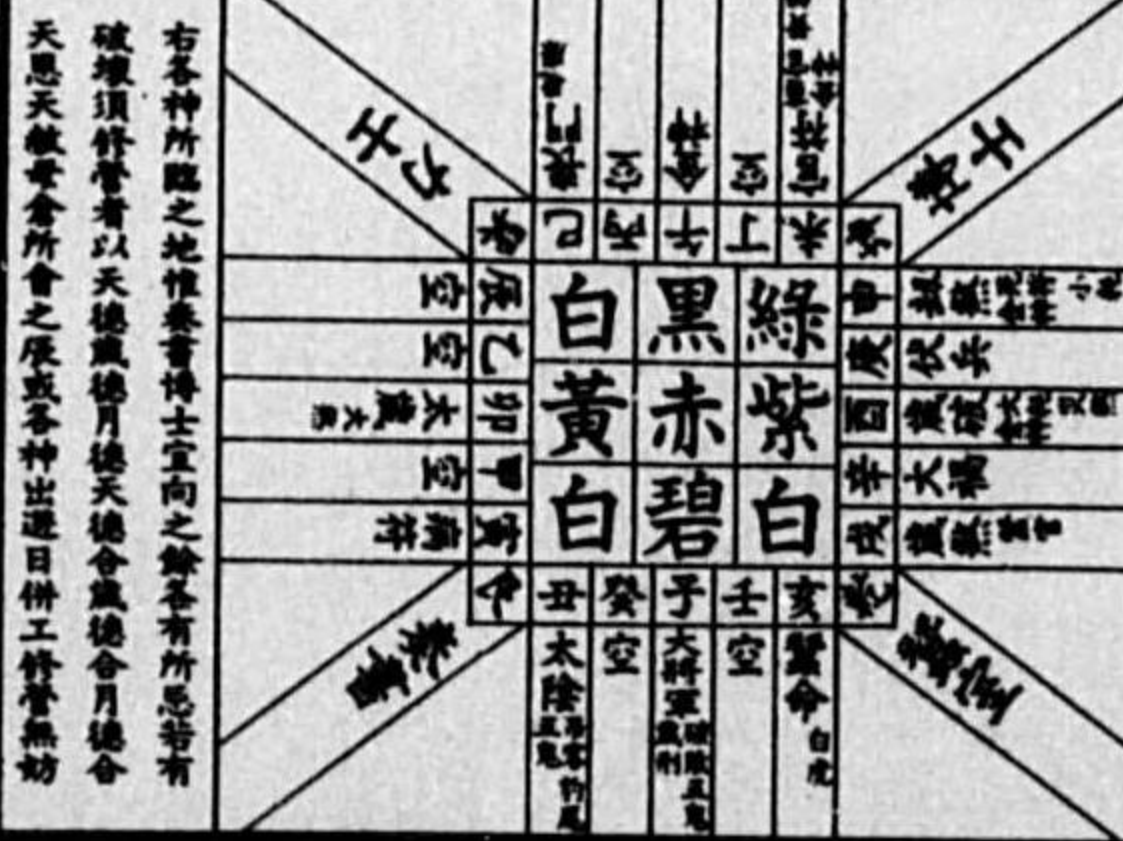
「本時憲書以太陽曆為主附註太陰曆以資參考」
 「凡時刻用我國標準時即東經一百三十五度之平時」
 「日出入時刻以日面上邊見於地平線上之時刻為準」
 「月出入時刻以月面中心見於地平線上之時刻為準」
 「日出(入)方位即日出(入)時自正東(西)起算而向南北所測之日面中心方位角」
 「每月節氣下所載日出入時刻以新京為準」
 「卷末附載關於氣象農事之表及其他諸重要事項以供日用參考」

太歲在己卯 納音屬土 歲德在甲合在己

春 牛 芒 神 式

春牛身高三尺六寸五分面如少壯像紅衣黑腰帶平梳兩髻在耳前垂耳全戴行纏鞋袴俱全左行纏懸於腰鞭杖用柳枝長二尺四寸鞭結用芋五色纏菜芒神早忙立於牛右前邊

圖之位方神年



古者神所臨之地惟農者神土宜而之餘各有所司若有破壞須修葺者以天德歲德月德天德合歲德合月德合天德天德會所會之辰宜神出遊日併工修無妨

凡擇擇擇擇日六月
 從夫願取小月從擇
 選擇擇擇擇擇擇擇
 用之如選新坊而無
 前坊者亦可

十二月大	十一月小	十月大	九月小	八月大	七月大	六月小	五月大	四月小	三月大	二月平	一月大	陽曆月表
十二月大	十一月小	十月大	九月小	八月大	七月小	六月小	五月大	四月小	三月小	二月大	正月大	陰曆月表
丁未	丙午	乙巳	甲辰	癸卯	壬寅	辛丑	庚子	己亥	戊戌	丁酉	丙申	建月
辛未	壬申	癸酉	甲戌	乙亥	丙子	丁丑	戊寅	己卯	庚辰	辛巳	壬午	支月
節氣	節氣	節氣	節氣	節氣	節氣	節氣	節氣	節氣	節氣	節氣	節氣	節氣
小寒	立春	雨水	春分	清明	立夏	芒種	小暑	立秋	白露	寒露	立冬	節氣
陰曆十一月廿六日	陰曆十二月十五日	陰曆正月十四日	陰曆二月十二日	陰曆三月十日	陰曆四月九日	陰曆五月八日	陰曆六月六日	陰曆七月五日	陰曆八月四日	陰曆九月三日	陰曆十月二日	月入
午後三時三十分	午後三時三十分	午後三時三十分	午後三時三十分	午後三時三十分	午後三時三十分	午後三時三十分	午後三時三十分	午後三時三十分	午後三時三十分	午後三時三十分	午後三時三十分	時刻
節氣	節氣	節氣	節氣	節氣	節氣	節氣	節氣	節氣	節氣	節氣	節氣	節氣
大寒	小寒	霜降	秋分	處暑	大暑	夏至	小滿	穀雨	雨水	立春	小寒	節氣
陰曆十二月廿一日	陰曆十二月廿一日	陰曆十二月廿一日	陰曆十二月廿一日	陰曆十二月廿一日	陰曆十二月廿一日	陰曆十二月廿一日	陰曆十二月廿一日	陰曆十二月廿一日	陰曆十二月廿一日	陰曆十二月廿一日	陰曆十二月廿一日	月入
午後三時三十分	午後三時三十分	午後三時三十分	午後三時三十分	午後三時三十分	午後三時三十分	午後三時三十分	午後三時三十分	午後三時三十分	午後三時三十分	午後三時三十分	午後三時三十分	時刻
土王用事	土王用事	土王用事	土王用事	土王用事	土王用事	土王用事	土王用事	土王用事	土王用事	土王用事	土王用事	土王用事
陰曆十一月十八日	陰曆十一月十八日	陰曆十一月十八日	陰曆十一月十八日	陰曆十一月十八日	陰曆十一月十八日	陰曆十一月十八日	陰曆十一月十八日	陰曆十一月十八日	陰曆十一月十八日	陰曆十一月十八日	陰曆十一月十八日	土王用事
陰曆十一月十八日	陰曆十一月十八日	陰曆十一月十八日	陰曆十一月十八日	陰曆十一月十八日	陰曆十一月十八日	陰曆十一月十八日	陰曆十一月十八日	陰曆十一月十八日	陰曆十一月十八日	陰曆十一月十八日	陰曆十一月十八日	土王用事

表期日假放署官												日祝慶															
十二月三十一日	十二月三十日	十二月二十九日	十二月二十七日	十二月二十七日	十二月二十七日	十二月二十七日	十二月二十七日	十二月二十七日	十二月二十七日	十二月二十七日	十二月二十七日	元旦	萬壽節	建國節	訪日宣詔記念日	陽曆一月一日	陽曆二月六日	陽曆三月一日	陽曆五月二日								
星期日	*	*	*	*	*	*	*	*	*	*	*	*	*	*	*	*	*	*	*								
十二月三十一日	十二月三十日	十二月二十九日	十二月二十七日	十二月二十七日	十二月二十七日	十二月二十七日	十二月二十七日	十二月二十七日	十二月二十七日	十二月二十七日	十二月二十七日	陽曆一月一日	陽曆二月六日	陽曆三月一日	陽曆五月二日	陽曆一月一日	陽曆二月六日	陽曆三月一日	陽曆五月二日								
表日念記及日記日節要重間民												表日期星															
孔	祀	關	岳	日	本	和	帝	王	娘	佛	天	植	湯	釋	祀	除	十一	十	九	八	七	六	五	四	三	二	一
祀	關	岳	日	本	和	帝	王	娘	佛	天	植	湯	釋	祀	除	十一	十	九	八	七	六	五	四	三	二	一	一
十月九日	十月九日	十月九日	十月九日	十月九日	十月九日	十月九日	十月九日	十月九日	十月九日	十月九日	十月九日	十月九日	十月九日	十月九日	十月九日	十月九日	十月九日	十月九日	十月九日	十月九日	十月九日	十月九日	十月九日	十月九日	十月九日	十月九日	十月九日
陰曆八月廿七日	陰曆八月廿七日	陰曆八月廿七日	陰曆八月廿七日	陰曆八月廿七日	陰曆八月廿七日	陰曆八月廿七日	陰曆八月廿七日	陰曆八月廿七日	陰曆八月廿七日	陰曆八月廿七日	陰曆八月廿七日	陰曆八月廿七日	陰曆八月廿七日	陰曆八月廿七日	陰曆八月廿七日	陰曆八月廿七日	陰曆八月廿七日	陰曆八月廿七日	陰曆八月廿七日	陰曆八月廿七日	陰曆八月廿七日	陰曆八月廿七日	陰曆八月廿七日	陰曆八月廿七日	陰曆八月廿七日	陰曆八月廿七日	陰曆八月廿七日

元旦

十四日	十三日	十二日	十一日	十日	九日	八日	七日	六日	五日	四日	三日	二日	一日	陽曆一月大	陰曆十二月大	小寒	大寒
期星六土	期星五金	期星四木	期星三水	期星二火	期星一月	期星日	期星六土	期星五金	期星四木	期星三水	期星二火	期星一月	期星日	陽曆一月大	陰曆十二月大	小寒	大寒
		●下弦						○望						陽曆一月大	陰曆十二月大	小寒	大寒
十一月廿四日	十一月廿三日	十一月廿二日	十一月廿一日	十一月二十日	十一月十九日	十一月十八日	十一月十七日	十一月十六日	十一月十五日	十一月十四日	十一月十三日	十一月十二日	十一月十一日	陽曆一月大	陰曆十二月大	小寒	大寒
辛亥金女閉	庚戌金牛收	己酉土斗成	戊申土箕危	丁未水尾破	丙午水心執	乙巳火房定	甲辰火益平	癸卯金亢滿	壬寅金角滿	辛丑土艸除	庚子土翼建	己亥木張開	戊戌木星閉	陽曆一月大	陰曆十二月大	小寒	大寒
宜祭祀入學沐浴	宜祭祀	宜入學出行歸鄉等事沐浴淨身	宜祭祀沐浴經絡開市納財掃舍字收獵殺種牧養	宜沐浴收獵	宜祭祀	宜祭祀	宜祭祀	宜祭祀沐浴療病掃舍字	宜會親友	宜祭祀沐浴裁衣經絡安葬	宜沐浴	宜祭祀	宜祭祀	陽曆一月大	陰曆十二月大	小寒	大寒

小寒 陰十二月節 六 日 早後二時二十八分 日 出前八時三十分 日 入後五時三十分

大寒 陰十二月節 三十一 日 早後七時五十一分 日 出前八時七分 日 入後五時三十分

望 六 日 早後六時三十分 下弦 二 日 早後十時十分 會 四 日 早後十時三十分 上弦 十九 日 早後三時三十分

十五日	十六日	十七日	十八日	十九日	二十日	二十一日	二十二日	二十三日	二十四日	二十五日	二十六日	二十七日	二十八日	二十九日	三十日	三十一日
期星日	期星一月	期星二火	期星三水	期星四木	期星五金	期星六土	期星日	期星一月	期星二火	期星三水	期星四木	期星五金	期星六土	期星日	期星一月	期星二火
			土王用事		●會朔									●上弦		
十一月廿五日	十一月廿六日	十一月廿七日	十一月廿八日	十一月廿九日	十二月初一日	十二月初二日	十二月初三日	十二月初四日	十二月初五日	十二月初六日	十二月初七日	十二月初八日	十二月初九日	十二月初十日	十二月十一日	十二月十二日
壬子木虛閉	癸丑木危建	甲寅水室除	乙卯水壁滿	丙辰土奎平	丁巳土壽定	戊午火胃執	己未火昴破	庚申木畢危	辛酉木肯成	壬戌水參收	癸亥水井開	甲子金鬼閉	乙丑金柳建	丙寅火星除	丁卯火張滿	戊辰木翼平
宜祭祀沐浴	宜會親友	宜沐浴掃舍字	宜祭祀會親友出行歸鄉等事沐浴淨身入口移徙裁衣	宜祭祀	宜祭祀	宜沐浴收獵	宜祭祀	宜祭祀會親友出行歸鄉等事沐浴淨身入口移徙裁衣	宜祭祀沐浴療病掃舍字	宜祭祀收獵	宜祭祀沐浴裁衣經絡安葬	宜祭祀沐浴裁衣經絡安葬	宜祭祀會親友結婚姻壘柱上縱牧養安葬	宜沐浴掃舍字	宜祭祀	宜祭祀

陽曆二月平

陰曆正月大

十三日	十二日	十一日	十日	九日	八日	七日	六日	五日	四日	三日	二日	一日
星期一	星期日	星期六	星期五	星期四	星期三	星期二	星期一	星期日	星期六	星期五	星期四	星期三
一月	日	土	金	木	水	火	土	金	木	土	金	木
		●下弦						○望				
十二月廿五日	十二月廿四日	十二月廿三日	十二月廿二日	十二月廿一日	十二月二十日	十二月十九日	十二月十八日	十二月十七日	十二月十六日	十二月十五日	十二月十四日	十二月十三日
辛巳金危平	庚辰金虛滿	己卯土女除	戊寅土牛建	丁丑水牛閉	丙子水箕開	乙亥火尾收	甲戌火心成	癸酉金房危	壬申金凶危	辛未土九破	庚午土角執	己巳木鈴定
宜祭祀平治道塗	宜祭祀	宜沐浴掃會宇	宜會親友結婚姻載衣豎柱上梁立券交易納財收養安葬	宜祭祀	宜祭祀會親友入學出行歸婦嫁娶移徙沐浴裁衣修造動土	宜祭祀會親友出行歸婦嫁娶進人口移徙沐浴裁衣修造動土豎柱上梁立券交易納財收養安葬	宜祭祀會親友出行歸婦嫁娶進人口移徙沐浴裁衣修造動土豎柱上梁立券交易納財收養安葬	宜祭祀沐浴掃會宇破土安葬	宜祭祀掃會宇	宜祭祀	宜祭祀沐浴	宜會親友冠帶出行歸婦嫁娶進人口移徙沐浴裁衣修造動土豎柱上梁立券交易納財收養安葬

立春 陰正月節 五日午前二時十一分 日出午前七時五十五分
雨水 陰正月節 九日午後十時十分 日出午前七時五十四分 日入午後六時十二分

望 四日午後四時五十五分
 下弦 一日午後一時三十分
 合朔 十九日午後五時三十分
 上弦 十七日午後六時三十分

萬壽節

春節

十四日	十五日	十六日	十七日	十八日	十九日	二十日	二十一日	二十二日	二十三日	二十四日	二十五日	二十六日	二十七日	二十八日
星期二	星期三	星期四	星期五	星期六	星期日	星期一	星期二	星期三	星期四	星期五	星期六	星期日	星期一	星期二
火	水	木	金	土	日	月	火	水	木	金	土	日	月	火
					●初合							●上弦		
十二月廿六日	十二月廿七日	十二月廿八日	十二月廿九日	十二月三十日	十二月初一日	十二月初二日	十二月初三日	十二月初四日	十二月初五日	十二月初六日	十二月初七日	十二月初八日	十二月初九日	十二月初十日
壬午木室定	癸未木壁執	甲申水奎破	乙酉水華危	丙戌土胃成	丁亥土昴收	戊子火畢開	己丑火前閉	庚寅木參建	辛卯木井除	壬辰水鬼滿	癸巳水柳平	甲午金星定	乙未金張執	丙申火翼破
宜祭祀會親友冠帶出行歸婦嫁娶進人口移徙沐浴裁衣修造動土豎柱上梁立券交易納財收養安葬	宜會親友	宜祭祀沐浴掃會宇破土安葬	宜祭祀沐浴掃會宇破土安葬	除夕 宜祭祀	宜祭祀沐浴	宜祭祀入學沐浴	宜會親友載衣立券交易納財	宜祭祀沐浴療病	宜祭祀會親友出行歸婦嫁娶進人口移徙沐浴裁衣修造動土豎柱上梁立券交易納財收養安葬	宜平治道塗	宜祭祀會親友冠帶出行歸婦嫁娶進人口移徙沐浴裁衣修造動土豎柱上梁立券交易納財收養安葬	宜祭祀會親友冠帶出行歸婦嫁娶進人口移徙沐浴裁衣修造動土豎柱上梁立券交易納財收養安葬	宜祭祀沐浴掃會宇破土安葬	宜祭祀沐浴掃會宇破土安葬

建國節

元宵節

十四日	十三日	十二日	十一日	十日	九日	八日	七日	六日	五日	四日	三日	二日	一日
期星二火	期星一月	期星六土	期星五金	期星四木	期星三水	期星二火	期星一月	期星六土	期星五金	期星四木	期星三水	期星二火	期星一月
	○下弦						○望						
正月廿四日	正月廿三日	正月廿二日	正月廿一日	正月二十日	正月十九日	正月十八日	正月十七日	正月十六日	正月十五日	正月十四日	正月十三日	正月十二日	正月十一日
庚戌金宜危	己酉土危破	戊申土危執	丁未水女定	丙午水牛平	乙巳火斗滿	甲辰火箕除	癸卯金尾建	壬寅金心開	辛丑土房開	庚子土忌開	己亥木九收	戊戌木角成	丁酉火陰危
			宜沐浴掃舍宇	宜祭祀會親友冠帶出行移徙修造動土暨柱上梁安確破收養	宜祭祀會親友冠帶出行移徙修造動土暨柱上梁安確破收養	宜祭祀會親友冠帶出行移徙修造動土暨柱上梁安確破收養	宜祭祀會親友冠帶出行移徙修造動土暨柱上梁安確破收養	宜祭祀會親友冠帶出行移徙修造動土暨柱上梁安確破收養	宜祭祀會親友冠帶出行移徙修造動土暨柱上梁安確破收養	宜祭祀會親友冠帶出行移徙修造動土暨柱上梁安確破收養	宜祭祀會親友冠帶出行移徙修造動土暨柱上梁安確破收養	宜祭祀會親友冠帶出行移徙修造動土暨柱上梁安確破收養	宜祭祀會親友冠帶出行移徙修造動土暨柱上梁安確破收養

陽曆三月大

陰曆二月大

驚蟄 陰二月節 六日午後八時三十七分 日出午前七時九分 日入午後六時三十二分

春分 陰二月中三十日午後九時二十九分 日出午前六時四十五分 日入午後六時五十一分

立 六日午前七時零分
下 十三日午前六時三十七分
春 初十日午前十時四十九分
上 十八日午後九時十六分

春丁祀孔

十五日	十六日	十七日	十八日	十九日	二十日	二十一日	二十二日	二十三日	二十四日	二十五日	二十六日	二十七日	二十八日	二十九日	三十日	三十一日
期星三水	期星四木	期星五金	期星六土	期星一日	期星二月	期星三火	期星四木	期星五金	期星六土	期星一日	期星二月	期星三火	期星四木	期星五金	期星六土	期星一日
						●明合	●明合						●上弦			
正月廿五日	正月廿六日	正月廿七日	正月廿八日	正月廿九日	正月三十日	二月初一日	二月初二日	二月初三日	二月初四日	二月初五日	二月初六日	二月初七日	二月初八日	二月初九日	二月初十日	二月十一日
辛亥金壁成	壬子木妻收	癸丑木妻開	甲寅水胃開	乙卯水鼎建	丙辰土畢除	丁巳土術滿	戊午火參平	己未火井定	庚申木鬼執	辛酉木柳破	壬戌水星危	癸亥水張成	甲子金翼收	乙丑金駱開	丙寅火角開	丁卯火亢建
宜會親友入學出行移徙修造動土暨柱上梁安確破收養	宜會親友入學出行移徙修造動土暨柱上梁安確破收養	宜祭祀會親友入學出行移徙修造動土暨柱上梁安確破收養	宜祭祀會親友入學出行移徙修造動土暨柱上梁安確破收養	宜祭祀會親友冠帶出行移徙修造動土暨柱上梁安確破收養	宜祭祀會親友冠帶出行移徙修造動土暨柱上梁安確破收養	宜祭祀會親友冠帶出行移徙修造動土暨柱上梁安確破收養	宜祭祀會親友冠帶出行移徙修造動土暨柱上梁安確破收養	宜祭祀會親友冠帶出行移徙修造動土暨柱上梁安確破收養	宜祭祀會親友冠帶出行移徙修造動土暨柱上梁安確破收養	宜沐浴掃舍宇	宜沐浴	宜祭祀沐浴	宜祭祀沐浴	宜祭祀會親友入學出行移徙修造動土暨柱上梁安確破收養	宜祭祀會親友入學出行移徙修造動土暨柱上梁安確破收養	宜祭祀會親友入學出行移徙修造動土暨柱上梁安確破收養

陽曆四月小

陰曆三月小

十四日	十三日	十二日	十一日	十日	九日	八日	七日	六日	五日	四日	三日	二日	一日
星期五	星期四	星期三	星期二	星期一	星期日	星期六	星期五	星期四	星期三	星期二	星期一	星期日	星期六
		●下弦						●清明		○望			
二月廿五日	二月廿四日	二月廿三日	二月廿二日	二月廿一日	二月二十日	二月十九日	二月十八日	二月十七日	二月十六日	二月十五日	二月十四日	二月十三日	二月十二日
辛巳金奎除	庚辰金奎建	己卯土壁閉	戊寅土室開	丁丑水危收	丙子水虛成	乙亥火女危	甲戌火牛破	癸酉金斗執	壬申金箕執	辛未土尾定	庚午土心平	己巳木房滿	戊辰木忌除
宜沐浴掃舍宇			宜會親友入學出行結婚嫁娶進人口移徙喪葬	宜會親友入學出行結婚嫁娶進人口移徙喪葬	宜會親友入學出行結婚嫁娶進人口移徙喪葬	宜會親友入學出行結婚嫁娶進人口移徙喪葬	宜會親友入學出行結婚嫁娶進人口移徙喪葬	宜會親友入學出行結婚嫁娶進人口移徙喪葬	宜會親友入學出行結婚嫁娶進人口移徙喪葬	宜會親友入學出行結婚嫁娶進人口移徙喪葬	宜會親友入學出行結婚嫁娶進人口移徙喪葬	宜會親友入學出行結婚嫁娶進人口移徙喪葬	宜會親友入學出行結婚嫁娶進人口移徙喪葬

清明 (陰三月節) 六日 午前一時三十八分 日出 午前六時十四分 日入 午後七時十分

穀雨 (陰三月中二十一日 午前八時五十五分 日出 午前四時四十分 日入 午後七時三十八分)

望 四日 午後一時十八分 下弦 二十日 午前一時十一分 會明 三十日 午前十一時十五分 上弦 十七日 午前三時三十五分

十五日	十六日	十七日	十八日	十九日	二十日	二十一日	二十二日	二十三日	二十四日	二十五日	二十六日	二十七日	二十八日	二十九日	三十日
星期五	星期四	星期三	星期二	星期一	星期日	星期六	星期五	星期四	星期三	星期二	星期一	星期日	星期六	星期五	星期四
			土三用事		●會朔							●上弦			
二月廿六日	二月廿七日	二月廿八日	二月廿九日	二月三十日	三月初一日	三月初二日	三月初三日	三月初四日	三月初五日	三月初六日	三月初七日	三月初八日	三月初九日	三月初十日	三月十一日
壬午木胃滿	癸未木昂平	甲申水畢定	乙酉水執	丙戌土參破	丁亥土井危	戊子火鬼成	己丑火柳收	庚寅木星開	辛卯木張閉	壬辰水翼建	癸巳水除	甲午金角滿	乙未金九平	丙申火盛定	丁酉火房執
宜會親友入學出行結婚嫁娶進人口移徙喪葬	宜會親友入學出行結婚嫁娶進人口移徙喪葬	宜沐浴掃舍宇	湯岡子娘娘廟會	宜祭祀沐浴	宜祭祀沐浴	植樹節	宜祭祀	宜會親友入學出行結婚嫁娶進人口移徙喪葬	宜會親友入學出行結婚嫁娶進人口移徙喪葬	宜祭祀	宜沐浴掃舍宇	宜祭祀	宜祭祀沐浴掃舍宇	宜祭祀沐浴掃舍宇	宜祭祀沐浴掃舍宇

陽曆五月大

陰曆四月小

立夏 (陰四月節) 六日午後七時二十一分

小滿 (陰四月中) 二十日午前八時二十七分

芒種 (陰四月末) 廿六日午前八時四十分

十四日	十三日	十二日	十一日	十日	九日	八日	七日	六日	五日	四日	三日	二日	一日
期星日	期星六土	期星五金	期星四木	期星三水	期星二火	期星一月	期星日	期星六土	期星五金	期星四木	期星三水	期星二火	期星一月
			○下弦							○望月食			
三月廿五日	三月廿四日	三月廿三日	三月廿二日	三月廿一日	三月二十日	三月十九日	三月十八日	三月十七日	三月十六日	三月十五日	三月十四日	三月十三日	三月十二日
辛亥金昴破	庚戌金胃執	己酉土奎定	戊申土奎平	丁未水蠱滿	丙午水蠱除	乙巳火鬼建	甲辰火虛閉	癸卯金女開	壬寅金牛開	辛丑土斗收	庚子土箕成	己亥木尾危	戊戌木心破
宜祭祀沐浴破屋壇垣	宜祭祀會親友結婚姻沐浴裁衣修造動土暨柱上梁栽種牧養安葬	宜祭祀沐浴	宜祭祀沐浴掃舍宇平治道塗	宜祭祀	宜祭祀沐浴掃舍宇	宜祭祀	宜祭祀	宜祭祀入學		宜祭祀進人口納財	宜祭祀沐浴療病	宜安林沐浴納財收養	宜祭祀沐浴

三十一日	三十日	二十九日	二十八日	二十七日	二十日	二十四日	二十三日	二十二日	二十一日	二十日	十九日	十八日	十七日	十六日	十五日
期星三水	期星二火	期星一月	期星日	期星六土	期星五金	期星四木	期星三水	期星二火	期星一月	期星日	期星六土	期星五金	期星四木	期星三水	期星二火
				●上弦							●合朔				
四月十三日	四月十二日	四月十一日	四月初十日	四月初九日	四月初八日	四月初七日	四月初六日	四月初五日	四月初四日	四月初三日	四月初二日	四月初一日	三月廿九日	三月廿八日	三月廿七日
戊辰木箕開	丁卯火尾開	丙寅火心收	乙丑金房成	甲子金感危	癸亥水亢破	壬戌水角執	辛酉木奎定	庚申木翼平	己未火張滿	戊午火鬼除	丁巳土柳建	丙辰土鬼開	乙卯水井開	甲寅木參收	癸丑木鬱成
宜祭祀入學		宜會親友出行結婚姻沐浴裁衣修造動土暨柱上梁栽種牧養安葬	宜會親友出行結婚姻沐浴裁衣修造動土暨柱上梁栽種牧養安葬	宜會親友沐浴	佛誕廟會	宜沐浴療病	宜祭祀	宜祭祀沐浴掃舍宇平治道塗	宜祭祀	宜祭祀沐浴掃舍宇	宜會親友裁衣	宜祭祀	宜祭祀	天齊佛廟會	宜會親友入學出行進人口壽病裁衣修造動土暨柱上梁栽種牧養安葬

陽曆 六月小

陰曆 五月大

十四日	十三日	十二日	十一日	十日	九日	八日	七日	六日	五日	四日	三日	二日	一日
星期三	星期二	星期一	星期日	星期六	星期五	星期四	星期三	星期二	星期一	星期日	星期六	星期五	星期四
				●下弦								○望	
四月廿七日	四月廿六日	四月廿五日	四月廿四日	四月廿三日	四月廿二日	四月廿一日	四月二十日	四月十九日	四月十八日	四月十七日	四月十六日	四月十五日	四月十四日
壬午木半定	辛巳金前開	庚辰金畢開	己卯土昂收	戊寅土胃成	丁丑水妻危	丙子水妻破	乙亥火壁執	甲戌火室定	癸酉金危定	壬申金虛平	辛未土女滿	庚午土午除	己巳木斗建
宜祭祀	宜祭祀	宜祭祀	宜祭祀	宜祭祀	宜祭祀	宜祭祀	宜祭祀	宜祭祀	宜祭祀	宜祭祀	宜祭祀	宜祭祀	宜祭祀

芒種 陰曆五月 六日午後十一時五十二分
 夏至 陰曆五月 二十二日午後四時四十分

芒種 陰曆五月 六日午後十一時五十二分
 夏至 陰曆五月 二十二日午後四時四十分

端午節

十五日	十六日	十七日	十八日	十九日	二十日	二十一日	二十二日	二十三日	二十四日	二十五日	二十六日	二十七日	二十八日	二十九日	三十日
星期四	星期五	星期六	星期日	星期一	星期二	星期三	星期四	星期五	星期六	星期日	星期一	星期二	星期三	星期四	星期五
		●合朔							●上弦						
四月廿八日	四月廿九日	五月初一日	五月初二日	五月初三日	五月初四日	五月初五日	五月初六日	五月初七日	五月初八日	五月初九日	五月初十日	五月十一日	五月十二日	五月十三日	五月十四日
癸未木井除	甲申水鬼滿	乙酉水柳平	丙戌土星定	丁亥土張執	戊子火翼破	己丑火駝危	庚寅木角成	辛卯木亢收	壬辰水忌開	癸巳水唐開	甲午金心建	乙未金尾除	丙申火箕滿	丁酉火斗平	戊戌木半定
樂王廟會	宜祭祀沐浴掃舍宇	宜祭祀沐浴掃舍宇平治道塗	宜祭祀會親友	宜祭祀會親友	宜祭祀會親友	宜祭祀會親友	宜祭祀會親友	宜祭祀會親友	宜祭祀會親友	宜祭祀會親友	宜祭祀會親友	宜祭祀會親友	宜祭祀會親友	宜祭祀會親友	宜祭祀會親友

陽曆七月大

十四日	十三日	十二日	十一日	十日	九日	八日	七日	六日	五日	四日	三日	二日	一日
星期五	星期四	星期三	星期二	星期一	星期日	星期六	星期五	星期四	星期三	星期二	星期一	星期日	星期六
金	木	水	火	土	金	木	土	火	水	金	木	土	火
		初伏		中伏									
五月廿八日	五月廿七日	五月廿六日	五月廿五日	五月廿四日	五月廿三日	五月廿二日	五月廿一日	五月二十日	五月十九日	五月十八日	五月十七日	五月十六日	五月十五日
壬子木鬼執	辛亥金并定	庚戌金參平	己酉土前滿	戊申土畢除	丁未水昂建	丙午水酉閉	乙巳火暮閉	甲辰火盡閉	癸卯金璧收	壬寅金室成	辛丑土危危	庚子土虛破	己亥木女執
宜沐浴	宜祭祀	宜祭祀	宜祭祀	宜祭祀	宜祭祀	宜祭祀	宜祭祀	宜祭祀	宜祭祀	宜祭祀	宜祭祀	宜祭祀	宜祭祀
宜沐浴	宜祭祀	宜祭祀	宜祭祀	宜祭祀	宜祭祀	宜祭祀	宜祭祀	宜祭祀	宜祭祀	宜祭祀	宜祭祀	宜祭祀	宜祭祀

陰曆六月小

建辛未 紫黃曆 庚子月 癸酉月 壬申月 辛未月

小暑 陰曆六月節 八日午前十時十九分 日出午前五時三十分 日入午後八時三十分

大暑 陰曆六月廿四日午前五時三十七分 日出午前四時三十分 日入午後八時三十分

十五日	十六日	十七日	十八日	十九日	二十日	二十一日	二十二日	二十三日	二十四日	二十五日	二十六日	二十七日	二十八日	二十九日	三十日	三十一日
星期五	星期四	星期三	星期二	星期一	星期日	星期六	星期五	星期四	星期三	星期二	星期一	星期日	星期六	星期五	星期四	星期三
土	火	水	木	金	土	火	水	木	金	土	火	水	木	金	土	火
		合朔				土主用事	中伏	上弦								
五月廿九日	五月三十日	六月初一日	六月初二日	六月初三日	六月初四日	六月初五日	六月初六日	六月初七日	六月初八日	六月初九日	六月初十日	六月初十一日	六月初十二日	六月初十三日	六月初十四日	六月初十五日
癸丑木柳破	甲寅水星危	乙卯水張成	丙辰土翼收	丁巳土幹閉	戊午火角閉	己未火亢建	庚申木底除	辛酉木房滿	壬戌水心平	癸亥水尾定	甲子金箕執	乙丑金斗破	丙寅火牛危	丁卯火女成	戊辰木虛收	己巳木危閉
宜祭祀	宜祭祀	宜祭祀	宜祭祀	宜祭祀	宜祭祀	宜祭祀	宜祭祀	宜祭祀	宜祭祀	宜祭祀	宜祭祀	宜祭祀	宜祭祀	宜祭祀	宜祭祀	宜祭祀
宜祭祀	宜祭祀	宜祭祀	宜祭祀	宜祭祀	宜祭祀	宜祭祀	宜祭祀	宜祭祀	宜祭祀	宜祭祀	宜祭祀	宜祭祀	宜祭祀	宜祭祀	宜祭祀	宜祭祀

陽曆 八月大

陰曆 七月小

十四日	十三日	十二日	十一日	十日	九日	八日	七日	六日	五日	四日	三日	二日	一日
期星一月	期星六土	期星五金	期星四木	期星三水	期星二火	期星一月	期星六土	期星五金	期星四木	期星三水	期星二火	期星一月	期星六土
六月廿九日	六月廿八日	六月廿七日	六月廿六日	六月廿五日	六月廿四日	六月廿三日	六月廿二日	六月廿一日	六月二十日	六月十九日	六月十八日	六月十七日	六月十六日
癸未木張開	壬午木星開	辛巳金柳收	庚辰金鬼成	己卯土井危	戊寅土參破	丁丑水精執	丙子水畢執	乙亥火昂定	甲戌火胃平	癸酉金壽滿	壬申金壽除	辛未土壁建	庚午土室閉
宜祭祀	宜祭祀會親友入學出行結婚移徙沐浴載衣豎柱上梁收養	宜祭祀	宜祭祀會親友	宜沐浴	宜沐浴	宜祭祀	宜沐浴	宜祭祀	宜祭祀	宜祭祀沐浴掃舍宇	宜祭祀沐浴掃舍宇	宜祭祀會親友出行結婚移徙載衣豎柱上梁納財收養	宜安葬

立秋 陰七月節 八日午後八時四分 日出午前五時三十分 日入午後七時五十分

處暑 陰七月中二十四日午前十一時三十二分 日出午前五時五十分 日入午後七時三十分

下段 八日午後六時八分 日入午後七時五十分

上段 十三日午前六時三十分 日入午後七時九分

十五日	十六日	十七日	十八日	十九日	二十日	二十一日	二十二日	二十三日	二十四日	二十五日	二十六日	二十七日	二十八日	二十九日	三十日	三十一日	
期星二火	期星三水	期星四木	期星五金	期星六土	期星一月	期星二火	期星三水	期星四木	期星五金	期星六土	期星一月	期星二火	期星三水	期星四木	期星五金	期星六土	
七月初一日	七月初二日	七月初三日	七月初四日	七月初五日	七月初六日	七月初七日	七月初八日	七月初九日	七月初十日	七月初十一日	七月初十二日	七月初十三日	七月初十四日	七月初十五日	七月初十六日	七月初十七日	
甲申水翼建	乙酉水幹除	丙戌土角滿	丁亥土九平	戊子火感定	己丑火房執	庚寅木心破	辛卯木尾危	壬辰水箕成	癸巳水斗收	甲午金牛開	乙未金女閉	丙申火虛建	丁酉火危除	戊戌木室滿	己亥木壁平	庚子土奎定	
宜出行進人口沐浴載衣納財掃舍宇	宜沐浴掃舍宇破土安葬	宜會親友載衣經絡載種收養	宜祭祀會親友出行結婚移徙沐浴載衣豎柱上梁收養	宜祭祀沐浴	宜載種收養	宜祭祀會親友啓攢	宜祭祀會親友入學進人口載衣移徙動土豎柱上梁	宜祭祀會親友入學進人口載衣移徙動土豎柱上梁	宜祭祀	宜祭祀入學	宜出行進人口沐浴載衣納財掃舍宇	宜祭祀沐浴掃舍宇	宜祭祀沐浴掃舍宇	宜祭祀沐浴掃舍宇	宜祭祀沐浴掃舍宇	宜祭祀沐浴掃舍宇	宜祭祀會親友冠帶出行進人口移徙沐浴載衣豎柱上梁

陽曆九月小

陰曆八月大

十四日	十三日	十二日	十一日	十日	九日	八日	七日	六日	五日	四日	三日	二日	一日	
期星四木	期星三水	期星二火	期星一月	期星日	期星六土	期星五金	期星四木	期星三水	期星二火	期星一月	期星日	期星六土	期星五金	
	●合朔					○下弦								
八月初二日	八月初一日	七月廿九日	七月廿八日	七月廿七日	七月廿六日	七月廿五日	七月廿四日	七月廿三日	七月廿二日	七月廿一日	七月二十日	七月十九日	七月十八日	
甲寅水角執	癸丑木輪定	壬子木翼平	辛亥金張滿	庚戌金星除	己酉土柳建	戊申土鬼閉	丁未水井閉	丙午水參開	乙巳火驚收	甲辰火畢成	癸卯金昂危	壬寅金胃破	辛丑土壽執	
宜沐浴	宜祭祀會親友出行遷人口移徙農桑修造動土 宜祭祀上梁屋立基交易納財安理收養	宜祭祀沐浴平治道塗	宜祭祀會親友出行移徙沐浴裁衣經絡	宜祭祀會親友出行移徙沐浴裁衣經絡 宜祭祀上梁屋立基交易納財安理收養	宜祭祀會親友出行移徙沐浴裁衣經絡 宜祭祀上梁屋立基交易納財安理收養	宜祭祀沐浴裁衣立券交易納財會字裁種收養安葬	宜祭祀沐浴裁衣經絡立券交易納財會字裁種收養安葬	宜祭祀	宜祭祀	宜祭祀	宜祭祀	宜沐浴	宜沐浴	宜沐浴

白露 (陰八月節) 八日午後十時四十二分 日出午前六時八分 日入午後七時四分

秋分 (陰八月廿四日午前七時五十分) 日出午前六時二十六分 日入午後六時五十五分

下弦 七日午前五時三十分 合朔 三日午後八時三十分 上弦 十日午後七時三十分 望 二十八日午後十時三十分

秋丁祀孔

中秋節

十五日	十六日	十七日	十八日	十九日	二十日	二十一日	二十二日	二十三日	二十四日	二十五日	二十六日	二十七日	二十八日	二十九日	三十日
期星五金	期星六土	期星日	期星一月	期星二火	期星三水	期星四木	期星五金	期星六土	期星日	期星一月	期星二火	期星三水	期星四木	期星五金	期星六土
					○上弦								○望社		
八月初三日	八月初四日	八月初五日	八月初六日	八月初七日	八月初八日	八月初九日	八月初十日	八月初十日	八月十一日	八月十二日	八月十三日	八月十四日	八月十五日	八月十六日	八月十七日
乙卯水亢破	丙辰土感危	丁巳土房成	戊午火心收	己未火尾閉	庚申木箕閉	辛酉木斗建	壬戌水牛除	癸亥水女滿	甲子金虛平	乙丑金危定	丙寅火室執	丁卯火壁破	戊辰木奎危	己巳木壽成	庚午土胃收
日本承認滿洲國紀念日	宜祭祀瘵病	宜祭祀	宜祭祀會親友入學出行移徙裁衣暨柱上梁收養	宜祭祀沐浴裁衣立券交易納財會字裁種收養安葬	宜祭祀沐浴裁衣立券交易納財會字裁種收養安葬	宜祭祀沐浴裁衣立券交易納財會字裁種收養安葬	宜祭祀沐浴裁衣立券交易納財會字裁種收養安葬	宜祭祀沐浴裁衣立券交易納財會字裁種收養安葬	宜祭祀沐浴平治道塗	宜祭祀會親友出行遷人口移徙農桑修造動土暨柱上 宜祭祀上梁屋立基交易納財安理收養安葬	宜沐浴	祀閻岳	宜祭祀會親友入學出行移徙裁衣暨柱上梁收養	宜祭祀上梁屋立基交易納財安理收養安葬	宜祭祀

陽曆十月大

陰曆九月小

十四日	十三日	十二日	十一日	十日	九日	八日	七日	六日	五日	四日	三日	二日	一日
期星六土	期星五金	期星四木	期星三水	期星二火	期星一月	期星一月	期星六土	期星五金	期星四木	期星三水	期星二火	期星一月	期星一日
	●合朔							●下弦					
九月初二日	九月初一日	八月初三十日	八月初九日	八月初八日	八月初七日	八月初六日	八月初五日	八月初四日	八月初三日	八月初二日	八月初一日	八月初一日	八月初一日
甲申水空關	癸未木亢收	壬午木角成	辛巳金鈔危	庚辰金巽破	己卯土張執	戊寅土星執	丁丑水柳定	丙子水鬼平	乙亥火井滿	甲戌火參除	癸酉金術建	壬申金畢開	辛未土昴開
宜祭祀	宜祭祀	宜祭祀	宜祭祀	宜祭祀沐浴破屋壇垣	孔誕 宜祭祀會親友結婚姻嫁娶進人口經絡收獵安葬	宜沐浴	宜祭祀會親友結婚姻嫁娶進人口裁衣修造動土暨	宜祭祀沐浴平治道塗	宜祭祀沐浴療病	宜祭祀出行沐浴掃舍宇栽種	宜祭祀沐浴掃舍宇	宜祭祀沐浴掃舍宇	宜祭祀會親友入學出行嫁娶移徙暨柱上梁收養

寒露 陰九月節 九日午後一時五十七分 日星午前六時四十四分
 霜降 陰九月中二十四日午後四時四十六分 日星午前七時三十分
 下弦六日午後二時三十七分
 合朔十三日午前五時三十分
 上弦二十日午後五時三十分
 望二十八日午後三時三十分

十五日	十六日	十七日	十八日	十九日	二十日	二十一日	二十二日	二十三日	二十四日	二十五日	二十六日	二十七日	二十八日	二十九日	三十日	三十一日
期星一日	期星二月	期星二火	期星三水	期星四木	期星五金	期星六土	期星一月	期星一月	期星二火	期星三水	期星四木	期星五金	期星六土	期星一月	期星一月	期星二火
					●上弦	土王用事			霜降				●望			
九月初三日	九月初四日	九月初五日	九月初六日	九月初七日	九月初八日	九月初九日	九月初十日	九月初十日	九月初十日	九月初十日	九月初十日	九月初十日	九月初十日	九月初十日	九月初十日	九月初十日
乙酉水房開	丙戌土心建	丁亥土尾除	戊子火箕滿	己丑火斗平	庚寅木牛定	辛卯木女執	壬辰水虛破	癸巳水危危	甲午金室成	乙未金壁收	丙申火奎開	丁酉火畢開	戊戌木胃建	己亥木昴除	庚子土畢滿	辛丑土胃平
宜沐浴掃舍宇	宜祭祀會親友出行結婚姻嫁娶移徙瘵病裁衣暨柱上梁收養安葬	宜沐浴掃舍宇	宜祭祀沐浴			宜祭祀	宜祭祀沐浴	宜祭祀	宜會親友入學出行結婚姻嫁娶進人口移徙瘵病	宜收獵	宜祭祀沐浴掃舍宇	宜祭祀沐浴掃舍宇	宜沐浴掃舍宇	宜沐浴掃舍宇	宜祭祀沐浴	宜祭祀

陽曆十一月小

十四日	十三日	十二日	十一日	十日	九日	八日	七日	六日	五日	四日	三日	二日	一日
丙辰	丁巳	戊午	己未	庚申	辛酉	壬戌	癸亥	甲子	乙丑	丙寅	丁卯	戊辰	己巳
火	土	金	木	水	火	土	金	木	水	火	土	金	木
			●合朔							○下弦			
十月初四日	十月初三日	十月初二日	十月初一日	九月初九日	九月初八日	九月初七日	九月初六日	九月初五日	九月初四日	九月初三日	九月初二日	九月初一日	九月初十日
乙卯	甲寅	癸丑	壬子	辛亥	庚戌	己酉	戊申	丁未	丙午	乙巳	甲辰	癸卯	壬寅
水	木	土	金	木	火	土	金	木	水	火	土	金	木
宜祭祀	宜祭祀	宜祭祀	宜祭祀	宜祭祀	宜祭祀	宜祭祀	宜祭祀	宜祭祀	宜祭祀	宜祭祀	宜祭祀	宜祭祀	宜祭祀
宜祭祀	宜祭祀	宜祭祀	宜祭祀	宜祭祀	宜祭祀	宜祭祀	宜祭祀	宜祭祀	宜祭祀	宜祭祀	宜祭祀	宜祭祀	宜祭祀

陰曆十月大

立冬 (陰十月節) 八日午後四時四十分 日出午前七時三十二分 日入午後三時三十分

小雪 (陰十月中) 十三日午後一時五十九分 日出午前七時四十二分 日入午後三時七十分

下弦 四日午後十時十二分 合朔 十一日午後四時三十分 上弦 十九日午前八時三十分 望 二十七日午前六時三十分

十五日	十四日	十三日	十二日	十一日	十日	九日	八日	七日	六日	五日	四日	三日	二日	一日
丙辰	丁巳	戊午	己未	庚申	辛酉	壬戌	癸亥	甲子	乙丑	丙寅	丁卯	戊辰	己巳	庚午
木	火	土	金	木	水	火	土	金	木	水	火	土	金	木
														○望
十月初五日	十月初六日	十月初七日	十月初八日	十月初九日	十月初十日	十月初十一日	十月初十二日	十月初十三日	十月初十四日	十月初十五日	十月初十六日	十月初十七日	十月初十八日	十月初十九日
丙辰	丁巳	戊午	己未	庚申	辛酉	壬戌	癸亥	甲子	乙丑	丙寅	丁卯	戊辰	己巳	庚午
土	金	木	水	火	土	金	木	水	火	土	金	木	水	火
宜沐浴療癩	宜祭祀	宜祭祀	宜祭祀	宜祭祀	宜祭祀	宜祭祀	宜祭祀	宜祭祀	宜祭祀	宜祭祀	宜祭祀	宜祭祀	宜祭祀	宜祭祀
宜祭祀	宜祭祀	宜祭祀	宜祭祀	宜祭祀	宜祭祀	宜祭祀	宜祭祀	宜祭祀	宜祭祀	宜祭祀	宜祭祀	宜祭祀	宜祭祀	宜祭祀

陽曆十二月大

十四日	十三日	十二日	十一日	十日	九日	八日	七日	六日	五日	四日	三日	二日	一日
星期四	星期三	星期二	星期一	星期日	星期六	星期五	星期四	星期三	星期二	星期一	星期日	星期六	星期五
木	水	火	土	金	木	火	土	金	木	火	土	金	木
			●合朔							○下弦			
十一月初四日	十一月初三日	十一月初二日	十一月初一日	十月三十日	十月廿九日	十月廿八日	十月廿七日	十月廿六日	十月廿五日	十月廿四日	十月廿三日	十月廿二日	十月廿一日
乙酉水牛收	甲申水羊成	癸未木鹿危	壬午木心破	辛巳金房執	庚辰金底定	己卯土亢平	戊寅土角平	丁丑水豕滿	丙子水翼除	乙亥火張建	甲戌火星閉	癸酉金柳閉	壬申金鬼收
宜祭祀沐浴掃舍宇收獵	宜祭祀沐浴掃舍宇收獵	宜祭祀沐浴	宜祭祀沐浴	宜祭祀	宜祭祀	宜祭祀	宜祭祀	宜祭祀	宜出行移徙沐浴掃舍宇破土啓撰	宜祭祀沐浴	宜祭祀	宜祭祀入學沐浴掃舍宇	宜沐浴掃舍宇

陰曆十一月小

大雪 陰十一月節 八日午前九時十八分 日出午前七時五十九分 日入午後五時一分

冬至 陰十一月中 三十三日午前三時六分 日出午前六時四十分 日入午後五時四十分

下弦 四日午前五時四十分 會朔十一日午前六時四十五分 上弦十九日午前六時四十分 望二十六日午後八時二十八分

十五日	十四日	十三日	十二日	十一日	十日	九日	八日	七日	六日	五日	四日	三日	二日	一日
星期五	星期四	星期三	星期二	星期一	星期日	星期六	星期五	星期四	星期三	星期二	星期一	星期日	星期六	星期五
金	木	火	土	金	木	火	土	金	木	火	土	金	木	火
						●上弦						○望		
十一月初五日	十一月初六日	十一月初七日	十一月初八日	十一月初九日	十一月初十日	十一月初十日	十一月初十日	十一月初十日	十一月初十日	十一月初十日	十一月初十日	十一月初十日	十一月初十日	十一月初十日
丙戌土牛開	丁亥土女閉	戊子火虛建	己丑火危除	庚寅木室滿	辛卯木室平	壬辰水奎定	癸巳水奎執	甲午金胃破	乙未金昴危	丙申火畢成	丁酉火畢收	戊戌木參閉	己亥木井閉	庚子土鬼建
宜祭祀	宜祭祀沐浴	宜祭祀沐浴掃舍宇	宜祭祀沐浴掃舍宇	宜祭祀沐浴掃舍宇	宜祭祀沐浴掃舍宇	宜祭祀沐浴掃舍宇	宜祭祀沐浴掃舍宇	宜祭祀沐浴掃舍宇	宜祭祀沐浴掃舍宇	宜祭祀沐浴掃舍宇	宜祭祀沐浴掃舍宇	宜祭祀沐浴掃舍宇	宜祭祀沐浴掃舍宇	宜祭祀沐浴掃舍宇

康德六年

地名	最高極氣温 (攝氏之度)											
	一月	二月	三月	四月	五月	六月	七月	八月	九月	十月	十一月	十二月
大連	10.6	10.0	17.7	26.3	31.0	35.0	35.7	36.7	36.4	32.0	23.0	15.0
滿洲里	16.0	11.0	15.9	26.2	33.7	39.0	40.0	39.6	36.1	31.9	25.0	19.0
海拉爾	16.3	11.2	15.8	26.5	34.0	39.3	40.3	39.9	36.4	32.2	25.3	19.3
興安	11.9	10.3	17.1	25.9	32.8	38.1	39.1	38.7	35.2	31.0	24.3	18.3
扎蘭屯	11.3	10.1	17.0	25.8	32.7	38.0	39.0	38.6	35.1	30.9	24.2	18.2
赤倫	11.4	10.2	17.1	25.9	32.8	38.1	39.1	38.7	35.2	31.0	24.3	18.3
承德	11.4	10.2	17.1	25.9	32.8	38.1	39.1	38.7	35.2	31.0	24.3	18.3
錦州	11.4	10.2	17.1	25.9	32.8	38.1	39.1	38.7	35.2	31.0	24.3	18.3
遼源	11.4	10.2	17.1	25.9	32.8	38.1	39.1	38.7	35.2	31.0	24.3	18.3
開原	11.4	10.2	17.1	25.9	32.8	38.1	39.1	38.7	35.2	31.0	24.3	18.3
奉天	11.4	10.2	17.1	25.9	32.8	38.1	39.1	38.7	35.2	31.0	24.3	18.3
營口	11.4	10.2	17.1	25.9	32.8	38.1	39.1	38.7	35.2	31.0	24.3	18.3
延吉	11.4	10.2	17.1	25.9	32.8	38.1	39.1	38.7	35.2	31.0	24.3	18.3
牡丹江	11.4	10.2	17.1	25.9	32.8	38.1	39.1	38.7	35.2	31.0	24.3	18.3
綏芬河	11.4	10.2	17.1	25.9	32.8	38.1	39.1	38.7	35.2	31.0	24.3	18.3
密山	11.4	10.2	17.1	25.9	32.8	38.1	39.1	38.7	35.2	31.0	24.3	18.3
富錦	11.4	10.2	17.1	25.9	32.8	38.1	39.1	38.7	35.2	31.0	24.3	18.3
黑河	11.4	10.2	17.1	25.9	32.8	38.1	39.1	38.7	35.2	31.0	24.3	18.3
克山	11.4	10.2	17.1	25.9	32.8	38.1	39.1	38.7	35.2	31.0	24.3	18.3
齊齊哈爾	11.4	10.2	17.1	25.9	32.8	38.1	39.1	38.7	35.2	31.0	24.3	18.3
哈爾濱	11.4	10.2	17.1	25.9	32.8	38.1	39.1	38.7	35.2	31.0	24.3	18.3
新賓	11.4	10.2	17.1	25.9	32.8	38.1	39.1	38.7	35.2	31.0	24.3	18.3
地	11.4	10.2	17.1	25.9	32.8	38.1	39.1	38.7	35.2	31.0	24.3	18.3

最高極氣温 (攝氏之度) (一) 示零度以下

11

康德六年

地名	平均氣温 (攝氏之度)											
	一月	二月	三月	四月	五月	六月	七月	八月	九月	十月	十一月	十二月
大連	5.1	3.6	1.8	9.2	15.4	20.2	23.6	25.5	26.4	23.3	19.9	13.7
滿洲里	5.7	4.3	2.5	10.7	17.0	21.8	25.2	27.1	28.0	24.9	21.5	15.3
海拉爾	5.7	4.3	2.5	10.7	17.0	21.8	25.2	27.1	28.0	24.9	21.5	15.3
興安	1.0	0.3	1.7	7.4	13.7	18.5	21.9	23.8	24.7	21.6	18.2	12.0
扎蘭屯	1.0	0.3	1.7	7.4	13.7	18.5	21.9	23.8	24.7	21.6	18.2	12.0
赤倫	1.0	0.3	1.7	7.4	13.7	18.5	21.9	23.8	24.7	21.6	18.2	12.0
承德	1.0	0.3	1.7	7.4	13.7	18.5	21.9	23.8	24.7	21.6	18.2	12.0
錦州	1.0	0.3	1.7	7.4	13.7	18.5	21.9	23.8	24.7	21.6	18.2	12.0
遼源	1.0	0.3	1.7	7.4	13.7	18.5	21.9	23.8	24.7	21.6	18.2	12.0
開原	1.0	0.3	1.7	7.4	13.7	18.5	21.9	23.8	24.7	21.6	18.2	12.0
奉天	1.0	0.3	1.7	7.4	13.7	18.5	21.9	23.8	24.7	21.6	18.2	12.0
營口	1.0	0.3	1.7	7.4	13.7	18.5	21.9	23.8	24.7	21.6	18.2	12.0
延吉	1.0	0.3	1.7	7.4	13.7	18.5	21.9	23.8	24.7	21.6	18.2	12.0
牡丹江	1.0	0.3	1.7	7.4	13.7	18.5	21.9	23.8	24.7	21.6	18.2	12.0
綏芬河	1.0	0.3	1.7	7.4	13.7	18.5	21.9	23.8	24.7	21.6	18.2	12.0
密山	1.0	0.3	1.7	7.4	13.7	18.5	21.9	23.8	24.7	21.6	18.2	12.0
富錦	1.0	0.3	1.7	7.4	13.7	18.5	21.9	23.8	24.7	21.6	18.2	12.0
黑河	1.0	0.3	1.7	7.4	13.7	18.5	21.9	23.8	24.7	21.6	18.2	12.0
克山	1.0	0.3	1.7	7.4	13.7	18.5	21.9	23.8	24.7	21.6	18.2	12.0
齊齊哈爾	1.0	0.3	1.7	7.4	13.7	18.5	21.9	23.8	24.7	21.6	18.2	12.0
哈爾濱	1.0	0.3	1.7	7.4	13.7	18.5	21.9	23.8	24.7	21.6	18.2	12.0
新賓	1.0	0.3	1.7	7.4	13.7	18.5	21.9	23.8	24.7	21.6	18.2	12.0
地	1.0	0.3	1.7	7.4	13.7	18.5	21.9	23.8	24.7	21.6	18.2	12.0

平均氣温 (攝氏之度) (一) 示零度以下

10

農事合作社的好處

我國各縣，為什麼設立農事合作社？

為增進我國農民的福利，

為開發我國的產業，

為實現建國的理想，

為達成建國的世界。

農事合作社是甚麼機關？

並不是衙門，也不是官廳，是我們農民組織的一

個團體。

加入農事合作社為合作員的時候，有什麼利益？

一、能得到公平交易，不受不良商人的欺騙。

我們農民，一年裏以血汗的代價，所得來的糧食，

必須要到市上去賣，換些金錢，留着過日子；可是，

在組織農事合作社以前，我們趕着賣我們血汗換來的

糧食，往往就被那些不良的商人欺騙了！不是拿大斗

來量我們，就是拿價錢來壓我們，像這樣不公平的交

易，在現在我們新興國家，是絕不允許的，所以我們

的合作社，才在各地糧食的銷場，設立了農產物交易

市場，凡我們所賣的糧食，都要經過我們交易市場的

檢查，由交易市場，按照糧食品質優劣，給我們定

等級，和給我們定價，並且替我們和糧食交易的，在

交易市場，所定的價錢，完全是按照公道、清淨等，

與外國貿易的價錢規定的，所以我們所得到的金錢，

當然比從前要多了，雖然替我們交易的時候，要拿

出極少的交易手續費，給我們合作社；可是我們合作

社，將來一定還要把手收的手数料，設法還給我們

辦些公益的事情，絕不是指着手收的手数料，以圖營利的

（家畜交易市場，也和農產物交易市場大同小異）

二、能利用合作社的倉庫。

就是我們所打的糧食，打算要到市上去賣，可

是那個時候，市上的行情很低，要是賣出的時候，是

沒有利的；所以我們必須要把他貯藏起來，等到行情

提高的時候，才要出售，可是我們在這個時候，還需

要金錢，這得怎樣去辦呢？現在我們的農事合作社，

為給我們貯藏，保管糧食，設有倉庫，因為行情不佳，

不願出賣的糧食，可以拿到我們合作社的倉庫，貯藏

起來；我們需要金錢的時候，可以免由合作社借些

使用，等到行情提高的時候，我們再把所寄存我們合

作社倉庫的糧食出售，這時得來的金錢，就可以把借

的金錢還給他，這是多麼方便，多麼有利的事啊！

三、能利用合作社的共同施設。

向來我們農民，就知道地裏出什麼，我們賣什麼；

並不懂得什麼叫做加工？什麼叫做改良？所以自己家

出那種原料，還要到市上去買那原料的加工品，就像

醬油——我們日常生活不可缺少的東西——本來拿我們打

完場所剩的那些豆餅子，就可以作的東西，還要到市

上去買，這是多麼不經濟！我們所生產的東西，品質

又非常不好，所以不能得到良好的代價，可是我們打

算加工，要我們農產物的品質向上，並沒有這種器具

和施設；今後，我們農事合作社，一定要設備這些器

具和施設，還要給我們製造加工品的，並且還供給我們

們隨便利用的，這些器具和施設，就叫做共同施設。

這共同施設，並不是幾種，就像那共同作業場，早

煙的乾燥室，乾燥室，和棉花的揀棉機，壓粉機，粉

房大豆，小麥等穀物的精選機，大豆，包米的乾燥

機等等，種類很多，這都是農產加工，使農產物品質

向上，和提高商品價值的器具和施設；都是使我們合

作員，收入增多的利益。

四、可以享受共同販賣的利益。

這共同販賣；就像我們寄存於倉庫的糧食，我們

要賣的時候，市上因為我們賣的數量很少，是不能够給

我們相當的價錢；若是想我們合作社，將我們合作員

所有的農產物，和其他生產品，共同合在一起出賣的

時候，就是我們拿的一斗一升，也能換得，並且合

作社，多為實行投標法出賣，是又能够得到很好的價

錢，在這共同販賣所得的錢，再按我們出售的數量，

分給我們，我們的收入，是比單獨去賣一定要多的，

所以這共同販賣，是很有利益的。

五、能借到貸款。

就是：我們所需要的金錢，今後不用出很大的利息，

再到放錢的家去借；我們農事合作社，就會給我們設

法的，我們農事合作社的貸款利息很輕，就不拿抵押

物件，拿五人以上連理保證，也可借到信用貸款；

所以我們農村裏的小戶，也能借到的，像那賣青苗、

或借印子的苦惱，今後是不能再有了，我們的合作社，

不拿實行貸款，並且還辦理收受我們合作員的貯金。

六、可以享受日常生活用品，和生產用品的共同購買。

像我們過日子，每天不可缺少的油、鹽、醬、醋、

布疋等等，和我們種地不可缺少的農具、肥料等等的

東西，若是單獨去買，一定是價錢很貴，這種事情，

我們個人，並不以為有多大損失；可是若拿我們一

個屯子，一個村和我們一個縣這樣來看，這種損失，

是非常大的，我們合作社，為使我們合作員的支出減

少，收入增多，所以要將我們合作員所打買的東西

和數量，由家而屯，由屯而村，由村而縣的，將種類、

數量，蒐集一起，由批發莊，或者工廠，廉價的直接

購入，再分給我們；我們不但可以省錢，並且還可以

省去很可貴的工夫。

七、可得到生產指導的便利。

農事合作社裏，設有農業技術員，我們對於某一

種的莊稼，不知怎樣的去種，對於病、蟲害，不知怎樣

防除等等，關於生產的一切，我們農民不明瞭的事情，

他能指導我們，告訴我們，使我們農民生產增加，收

入增多；我們若有不明瞭的事情，還可以到合作社裏

去問他們，因為農事合作社，是我們農民大家組織的，

所以他們能懇懇的告訴我們，絕不能嫌麻煩的，

以上所說的，是合作社的簡單說明；總括起來說：

農事合作社，所辦的事情，完全是給我們合作員謀

幸福的，開發我國產業的，盼望我國農民，都趕快的

加入罷！

郵政資費表 (國內)

包	件郵常尋			件郵內市			件郵常尋		
	第一種	第二種	第三種	第一種	第二種	第三種	第一種	第二種	第三種
信件	明信片	明信片	明信片	明信片	明信片	明信片	明信片	明信片	明信片
重量	每二十瓦或其時零	每六十瓦或其時零	每六十瓦或其時零	每六十瓦或其時零	每六十瓦或其時零	每六十瓦或其時零	每六十瓦或其時零	每六十瓦或其時零	每六十瓦或其時零
資費	四分	四分	四分	四分	四分	四分	四分	四分	四分
特	掛號	掛號	掛號	掛號	掛號	掛號	掛號	掛號	掛號
理	掛號	掛號	掛號	掛號	掛號	掛號	掛號	掛號	掛號
量	每封	每封	每封	每封	每封	每封	每封	每封	每封
重	每封	每封	每封	每封	每封	每封	每封	每封	每封
制	每封	每封	每封	每封	每封	每封	每封	每封	每封
限	每封	每封	每封	每封	每封	每封	每封	每封	每封
量	每封	每封	每封	每封	每封	每封	每封	每封	每封
重	每封	每封	每封	每封	每封	每封	每封	每封	每封

電報費價目表

尋常電報費		無線電報費		備考	
收發地域	性別	收發地域	性別	備考	備考
滿洲內互相間及發往朝鮮、芝罘、發往日本內地、臺灣、樺太及南洋	官報 國幣六分 新聞 國幣二分 商報 國幣八分 新聞 國幣三分 國幣四分	有線 海 岸 費 均不抽收發地稅	官報 國幣五分 新聞 國幣二分 商報 國幣六分 新聞 國幣三分 國幣四分	一、日文電報之姓名住址不物子數多者概做爲二語但連記或連書之姓名住址另算爲一語 二、日文電報之指定及電文連算之各五個字或其數做爲一語 三、勿論日文電報洋文電報及漢文電報每一封之語數不滿五語亦按五語做收報費	滿洲內 大連港內國幣一圓五角其他國幣八角但其投遞實費如超過該數時按其實費做收之 日本內地、朝鮮、臺灣 國幣三角但其投遞實費如超過該數時按其實費做收之 芝罘 國幣四角但其投遞實費如超過該數時按其實費做收之 新聞電報按原電文語數每十語以內國幣一角
加急官報費	尋常電報費之二倍	特	尋常電報費之二倍	特	尋常電報費之二倍
加急新聞費	尋常新聞電報費之三	特	尋常新聞電報費之三	特	尋常新聞電報費之三
加急商報費	尋常商報電報費之三	特	尋常商報電報費之三	特	尋常商報電報費之三
校對費	尋常電報費四分之一	特	尋常電報費四分之一	特	尋常電報費四分之一
電通收報費	官報及商報國幣一角	特	官報及商報國幣一角	特	官報及商報國幣一角
分送抄費	新聞電報按原電文語數每十語以內國幣一角	特	新聞電報按原電文語數每十語以內國幣一角	特	新聞電報按原電文語數每十語以內國幣一角
時間外費	滿洲內 不問距離遠近國幣五角其投遞實費如超過該數時按其實費做收之 日本內地、朝鮮、臺灣及南洋 如超過八公里以內增加國幣二角五分但投遞於島嶼者不問距離遠近國幣三角其投遞實費如超過該數時按其實費做收之	特	滿洲內 不問距離遠近國幣五角其投遞實費如超過該數時按其實費做收之 日本內地、朝鮮、臺灣及南洋 如超過八公里以內增加國幣二角五分但投遞於島嶼者不問距離遠近國幣三角其投遞實費如超過該數時按其實費做收之	特	滿洲內 不問距離遠近國幣五角其投遞實費如超過該數時按其實費做收之 日本內地、朝鮮、臺灣及南洋 如超過八公里以內增加國幣二角五分但投遞於島嶼者不問距離遠近國幣三角其投遞實費如超過該數時按其實費做收之
專差投遞費	日本內地、朝鮮、臺灣及南洋 如超過八公里以內增加國幣二角五分但投遞於島嶼者不問距離遠近國幣三角其投遞實費如超過該數時按其實費做收之	特	日本內地、朝鮮、臺灣及南洋 如超過八公里以內增加國幣二角五分但投遞於島嶼者不問距離遠近國幣三角其投遞實費如超過該數時按其實費做收之	特	日本內地、朝鮮、臺灣及南洋 如超過八公里以內增加國幣二角五分但投遞於島嶼者不問距離遠近國幣三角其投遞實費如超過該數時按其實費做收之

度量衡表

(本表算表表下位數字以後之數已四捨五入)

區分		尺斤法		米突法		普通度量制		米突法		尺斤法	
名稱	單位	名稱	單位	名稱	單位	名稱	單位	名稱	單位	名稱	單位
米	1000000	尺	3033333	米	1000000	石	1000000	斤	1000000	斤	1000000
分米	100000	寸	303333	分米	100000	斗	100000	兩	100000	兩	100000
厘米	10000	分	30333	厘米	10000	升	10000	錢	10000	錢	10000
毫米	1000	釐	3033	毫米	1000	合	1000	分	1000	分	1000
微米	100	絲	303	微米	100	撮	100	厘	100	厘	100
納米	10	忽	30	納米	10	微	10	毫	10	毫	10
皮米	1	微	3	皮米	1	納	1	絲	1	絲	1

學校教育概要

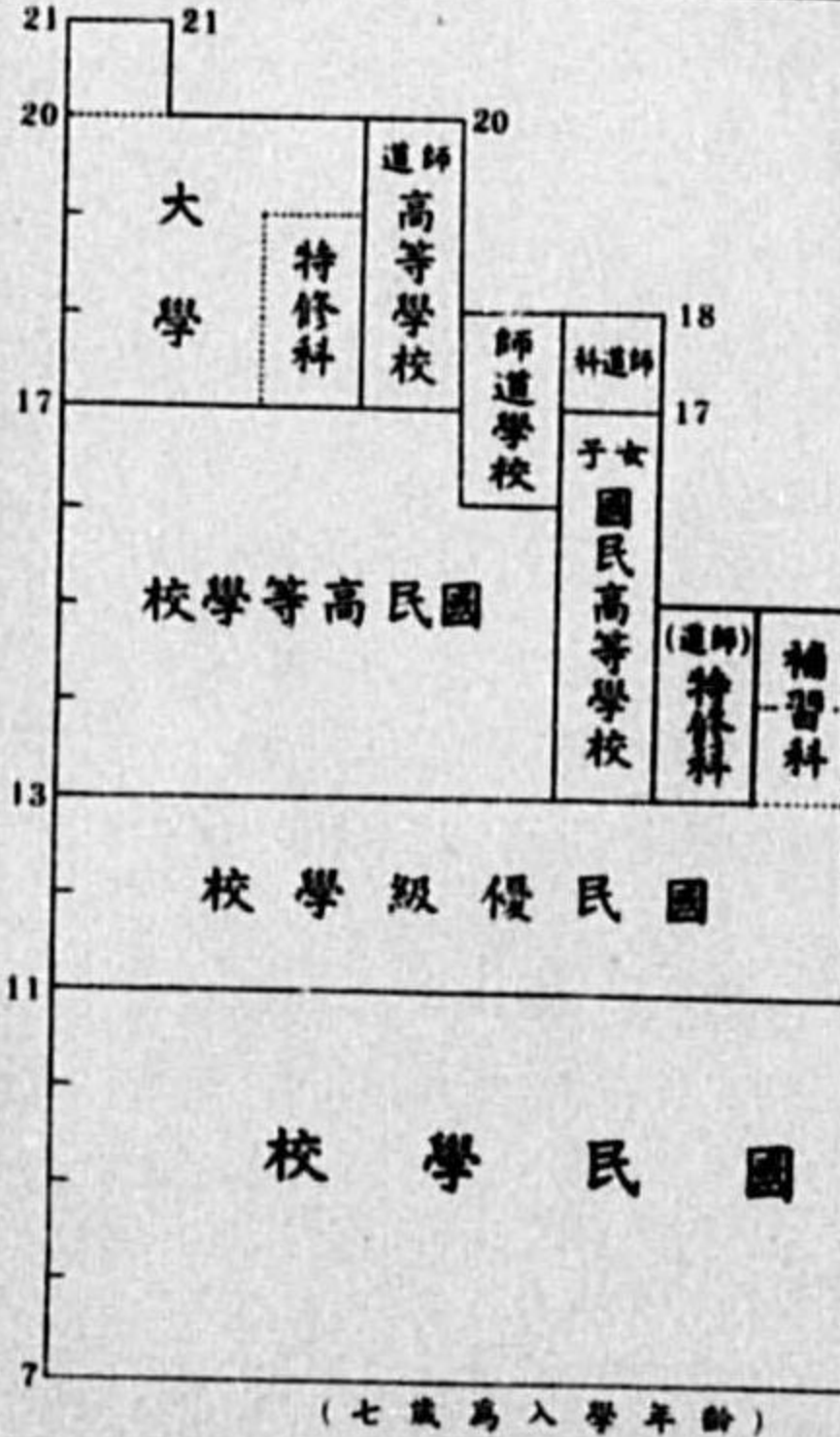
教育方針

基於建國精神 及訪日宣詔之趣旨 以成使體會
日滿一德一心 不可分之關係 及民族協和之精
神 開明東方道德 致意忠孝大義 涵養莊盛之
國民精神 陶冶德性 並置重於國民生活安定上
所必需之實學 授與知識 技能 更圖保護增進
身體之健康 而養成忠良之國民

學校行事表

入學報名處	市、街、村公署或學校
前學期	自一月一日起至六月三十日止
後學期	自七月一日起至十二月三十一日止
休業日	星期日、春節、元宵節、春丁祀孔、端午節、秋丁祀孔、仲秋節、陽曆一月二日、三日、十二月二十九日、三十日、三十一日、合於陰曆正月二日、三日及十二月末日之陽曆日、冬季休業日及夏季休業日(合計六十日以內)
式(於式日項) (編排圖表)	元旦、祀元節、萬壽節、建國節、天長節、訪日宣詔紀念日、明治節、入學日、卒業日及開校紀念日
教科書	使用國定教科書入學同時由學校購買

學校體系



學校統計

學校種類	學校數	學生數
初等學校	一七三九九	一五五二六九八
中等學校	一七九九	三〇六六七
高等學校	九	五二〇五〇
國民義塾		二二三八
國民學會		

(七歲為入學年齡)

14
331

終