

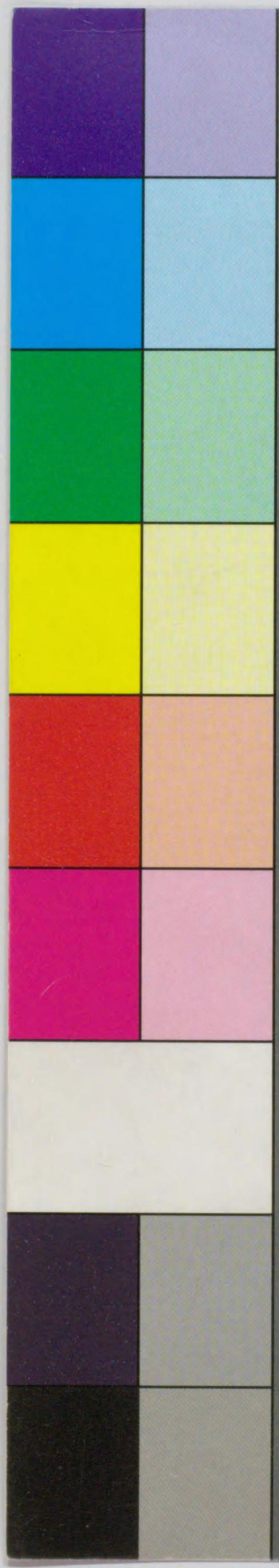
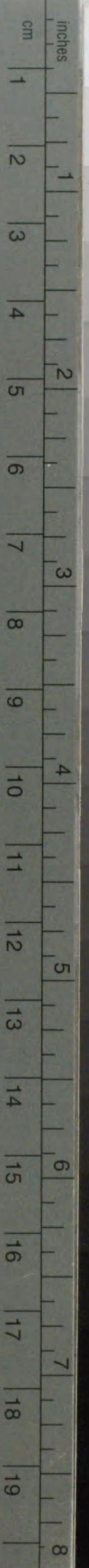
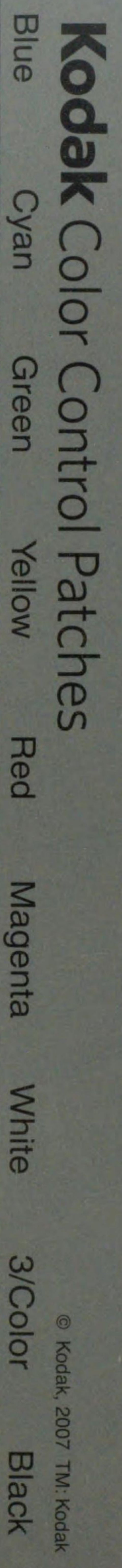
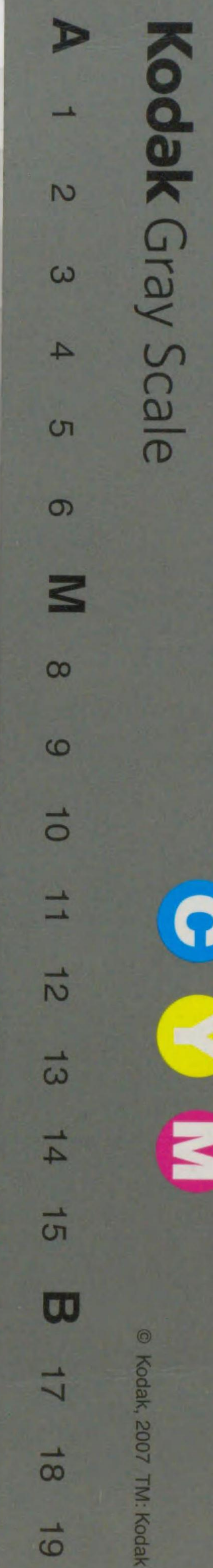
令集解

職員五

六



鉄  
入







令集解卷第六

左右京職

東西市司

攝津職

大宰府

大國 上中下

大郡 上中下小

軍團

後宮職員

內侍司

藏司

書司

藥司

兵司

關司

殿司

掃司

東宮

傳  
主藏監

舍人監  
主殿署

主膳監  
主書署



天津子文庫本



文化院

帝室博物館

内閣府  
二〇〇〇年五月二十八日



主漿署  
主兵署  
主工署  
主馬署  
家令  
文學  
大書吏  
小書吏  
扶  
大從  
少從

大內  
大外  
大司馬  
大司徒  
大司空  
大鴻臚  
大僕  
大冢宰  
大司馬  
大司徒  
大司空  
大鴻臚  
大僕  
大冢宰

848  
146  
特別



當田以下十字  
合三十三下九三三  
捲入カ

左京職右京職准此弘仁十年十一月五日官符云

右京職解解管司并條令百姓等申政之日訴訟之時進退乖儀言辭不遜或報非為是聽理不伏如此之類觸事繁多望請簡入色人可堪事者三代托每職置二員分番上下守當職裏者依請管司一大

天一人掌左京戶口名籍帳亦云名籍謂戶籍也但計

造計帳每年六月卅日以上京國官司青所部手實之故也私正親司皇親名籍義解云二世以下四世以上名籍案戶令皇親為不課故字養百姓謂字亦

知於京職亦可有皇親戶籍也云毛詩傳曰字愛也左氏傳杜預云字養也案以義

倉物申官賑給饑飢人等也伴云戶令云饑寡孤獨

貧窮老廢不能自養者當界郡司收付村里安養仍加醫療存者令近親收養若無近親付坊里安贖如

在路病患不能自勝者當界郡司收付村里安養仍加醫療并勘問所由具注貫屬患損之日移送前所

令集解 卷六

也  
030尾  
071三







叙二二八

或左右取有器仗耳

向兵部取有器仗耳  
今此文稱器仗者蓋三  
言仗仗耳蓋以兵部也  
不可仗仗

條循

令集解 卷六

回釋云案前令有兵士無器仗在此令兵士器仗俱  
在卽知非兵士之器仗故兵士隨身外更有官器仗  
耳與諸國同但時行事未備耳穴云器仗謂在軍團  
器仗是也在左右京職軍器耳私案鼓吹亦合有爲  
令軍團置鼓二面大角四橋道穴云除木工寮修理  
口故也攝津職亦同也  
令悟造耳伴云營繕令云凡京內大橋及宮城門前  
橋者並木工寮修營自餘役京內人夫又條云凡津  
橋道路每年起九月半當界修理十月使訖其要路  
陷壞停水交廢行旅者不拘時日量差人夫修理非  
當司能辨過所私關市令云凡欲度關者皆經本部  
者申請  
大舍人是京人而欲度關者依式造過所先申本寮  
寮修許牒送於京職職更判給之類其外國者先經  
本郡郡亦中國若有關遺雜物私廐牧令云凡國郡  
本司者亦經本司也  
內訪主若經二季無主識認者先充傳馬若有餘者  
出賣得價入官其在京經二季無主識認者出賣得  
價送賊贖司後有主識認者勘當知實還其本價又  
條云凡闌遺之物五日內申所司其賊畜事未分決  
在京者付京職斷定之日若僧尼名籍事朱云雖他  
合沒官出賣在外者准前條  
京寺僧尼皆京職可知者未明何但寺此司不掌也  
玄蕃頭掌故又往外國寺僧尼名籍何若京人外國  
人不論國司掌何答然者私雜令云僧尼京國官司  
每六年造籍三通者義京職造籍外國人爲京僧尼各顯  
出家年月及夏臘德業依式印之一通留職國以外  
申送太政官一通送中務一通送治部所須調度並  
令寺准人亮一人大進一人少進二人大屬一人少  
屬二人坊令十二人朱云四坊置令一人是以知京  
者假令有大宮等雖不足四坊猶置令耳私戶令云  
凡京每坊置長一人四坊置令一人掌檢校戶口督  
察奸非催使部卅人直丁二人

以下一ノ名位ハ全クナシトシテモヨク

全三

題

價送賊贖司後有主識認者勘當知實還其本價又  
條云凡闌遺之物五日內申所司其賊畜事未分決  
在京者付京職斷定之日若僧尼名籍事朱云雖他  
合沒官出賣在外者准前條  
京寺僧尼皆京職可知者未明何但寺此司不掌也  
玄蕃頭掌故又往外國寺僧尼名籍何若京人外國  
人不論國司掌何答然者私雜令云僧尼京國官司  
每六年造籍三通者義京職造籍外國人爲京僧尼各顯  
出家年月及夏臘德業依式印之一通留職國以外  
申送太政官一通送中務一通送治部所須調度並  
令寺准人亮一人大進一人少進二人大屬一人少  
屬二人坊令十二人朱云四坊置令一人是以知京  
者假令有大宮等雖不足四坊猶置令耳私戶令云  
凡京每坊置長一人四坊置令一人掌檢校戶口督  
察奸非催使部卅人直丁二人

學以下十三字本注

令集解 卷六

三



欽三二八

或左右取有器仗耳

向兵部取青云兵器仗  
今此文稱器仗者蓋云  
器仗是也左右取兵器也  
不可儀仗

條循

同釋云案前令有兵士無器仗在此令兵士器仗俱  
在卽知非兵士之器仗故兵士隨身外更有官器仗  
耳與諸國同但時行事未備耳穴云器仗謂在軍團  
器仗是也在左右京職軍器耳私案鼓吹亦合有爲  
令軍團置鼓二面大角四橋道穴云除木工寮修理  
口故也攝津職亦同也  
令悟造耳伴云營繕令云凡京內大橋及宮城門前  
橋者並木工寮修營自餘役京內人夫又條云凡津  
橋道路每年起九月半當界修理十月使訖其要路  
陷壞停水交廢行旅者不拘時日量差人夫修理非  
當司能辨過所私關市令云凡欲度關者皆經本部  
者申請  
大舍人是京人而欲度關者依式造過所先申本寮  
寮修許牒送於京職職更判給之類其外國者先經  
本郡亦申國若有闕遺雜物私廐牧令云凡國郡  
本司者亦經本司也  
內訪主若經二季無主識認者先充傳馬若有餘者  
出賣得價入官其在京經二季無主識認者出賣得

以下(一)ノ右位ハ金ノ...

價送贖司後有主識認者勘當知實還其本價又  
條云凡闕遺之物五日內申所司其贓畜事未分決  
在京者付京職斷定之日若僧尼名籍事朱云雖他  
合沒官出賣在外者准前條

大足而新...



向無部職者云兵部傷仗  
今此文稱傷仗者蓋兵部  
言傷仗凡兵部兵部也  
不可傷仗

條循

口故也攝津職亦同也。橋道外小橋是也。但有移  
令悟造耳。伴云營繕令云。凡京內大橋及宮城門前  
橋者。並木工寮修營。自餘役京內人夫。又條云。凡津  
橋道。路每年起九月。半當界修理。十月使訖。其要路  
陷壞。停水。交廢。行旅者不拘時日。量差人夫修理。非  
當司能辨。過所。私關。市令云。凡欲度關者。皆經本部  
者申請。大舍人。是京人。而欲度關者。依式造過所。先申本寮  
寮。修許牒。送於京職。職更判給之。類其外國者。先經  
本郡。郡亦申國。若有關遺雜物。私廐。牧令云。凡國郡  
本司者。亦經本司也。關遺雜物。所得關畜。皆仰當界  
內訪主。若經二季無主。識認者。先充傳馬。若有餘者。  
出賣。得價入官。其在京經二季無主。識認者。出賣得

大政官謹奏

應以坊令准初任官事

如謹案今條在右京職每條置令一人督察

所部(下略)

延曆十七年四月

私聚國史第百七

周史古多不私聚三氏拾五人三頁卷無

集解不坊令職掌等事戶令之見上然此

集解不令文二凡京每坊置長一人四坊置

令一人掌檢校戶口督察新非催賦總

トアリテ每條置令一人督察所部トトト見

云云



東市司西市司准此

宋云具按知市內賣物耳先云

正一人掌財貨交易

宋云具按知市內賣物耳先云

不可知者未知何者盜賊等事

發時為顯證賣物不賣物故者

器各殊實同耳朱云財貨則稱器物耳廣言刃物皆

器物者此則為禁行濫也

勿為行濫其橫刀槍鞍漆器之屬者各令題鑿造者

姓名雜律云造器用之物及繩布之屬有行濫短狹

而賣者各杖六十云注云不牢謂之行不真

謂之濫即造橫刀及箭鏃用柔鐵者亦為濫之

輕重穴云度量乃輕重也權衡亦可掌畧文耳朱云度量

度量者丈尺斗升也輕重可掌畧者權衡之輕重者

私情此說為長何者京職職掌只稱度量不云輕重

也是以案度量與輕賣買估價肆立標題行名市司

重可為二事故也

凡不限市人犯市內佑一人令史一人價長五人物

禁察非違者師明

部廿人釋云價長物使部十人直丁一人

攝津職帶津國延曆十二年三月九日官符云應停

奉勅難波大宮既停宜改職名大夫一人掌祠社

為國其二季祿及月料並宜停止

仰同云輕重者此在權衡  
但於度量以長短法原  
稱輕重耳然於於以全  
獨可流度量之輕重  
耳同權衡可也  
器理可也  
產律云稱量之物也  
納須守者宜受程

梁一畫是思  
三孔義宗

准貨物時價為三等十日為一禁察非違事宋云市

簿在市案記季別各申本司也

凡不限市人犯市內佑一人令史一人價長五人物

禁察非違者師明

部廿人釋云價長物使部十人直丁一人

攝津職帶津國延曆十二年三月九日官符云應停

奉勅難波大宮既停宜改職名大夫一人掌祠社

為國其二季祿及月料並宜停止

謂祠者祭百神也社者檢校諸社也凡稱祠社者皆

准此例釋云祠似茲反爾雅祠祭也祭之摠名周禮

社者稱祭百  
神者祠諸  
社也



同字京帳所去各籍无列  
亦不愛服編增或訂司  
古管廿口加一尋因隨  
可謂却多少通計為而  
各止廷三耳跡之不受服  
編增或天傳帳及不所  
籍書宜守既長長官  
者以此崇之簿帳  
籍書不可同之故答  
律意計帳為簿帳  
帳是戶籍耳與待  
不同

是戶口簿帳字養百姓勸課農桑穴云勸課農桑勸  
百姓受田津國未知誰勸課答有田之國移京職勸  
課耳故京職注無云勸課也伴云考課令凡國郡同  
撫育有方戶口增益者條云其勸課田農能使豐殖  
者亦准見地為十分論加二分各進考一等每加二  
分進一等其有不加勸課以致損減者損一分降考  
一等每損一分降一等云云田令云凡課桑漆上戶  
桑三百根漆一百根以上中戶桑二百根漆七十根  
以上下戶桑一百根漆卅根以上五年種畢鄉士不  
宜及狹鄉者糾察所部貢舉朱云貢與舉二事也何  
必不滿數也糾察所部貢舉者職制律凡貢舉非其  
人條疏云貢者依令諸國貢人舉者若別勅令舉及  
大學送官者為舉人云云故者醫疾令云凡國醫生  
業術優長情願入仕者本國具述藝能申送太政官  
考課令云凡貢人皆本部長官貢送太政官若無長  
官次官貢其人隨朝集使赴集至日皆列見辨官即  
付式部已經貢送而有事故不及試者後年聽試其

可稱申  
送不可  
稱之  
可稱申  
送不可  
稱之

境入  
下

大學舉人具狀申太政官與諸國貢人同試試訖得  
第者奏聞留式部不第者各還本色學令云凡學生  
通二經以上求出仕者聽舉送云云者一端如此之  
類者未知戶令國守條好學篤道之人舉而進者此  
亦為諸國貢人何此孝義田宅良賤訴訟市廛度量  
記在京職貢舉之下私關市令云凡官私權衡度量每年二月詣大  
輕重藏省平校不在京者詣所在國司平校然後聽  
用倉廩租調雜徭兵士器仗橋道津濟私營繕令云  
每年起九月半當界條理十月使詆其要路陷壞停  
水交廢行旅者不拘時月量差人夫修理非當時能  
辨者過所私關市令云凡欲度關者皆經本部本司  
申請過所請過所官司檢勘然後判給還者連朱文  
申牒勘給若於朱文外更須附者驗實聽之日別摠  
連為案若已得過所有故卅日不去者將舊過所申  
牒改給若在路有故者申隨近國司具狀送關雖非  
所部有朱文者亦給若船筏經關過者亦請過所也





上下公使郵驛朱云他國之公使經過也餘國職掌

公使事郵驛事各別事者今見大宰并國使職掌傳

只稱郵驛不云上下公使然則讀別事為長何傳

馬私廐牧令凡諸道置驛馬條云其傳馬每郡各五

物市充云云又條云凡國郡所得關畜皆押當界關

遺雜物檢校舟具勘云舟具在津國公私舟也穴云

是也但自外往來亦合勘私度越度之狀問主船司

與此何別答主船司勘知天下公私船但此司只的

在津耳古記云檢校舟具是及寺僧尼名籍事亮一

主船所掌舟機其檢校知耳

人大進一人少進二人大屬一人少屬二人史生三

人使部卅人直丁二人

或ナレ(三六終)

大宰府帶筑前國

大同三年五月十六日奏云省大

守一員介一員掾一員大少目各一員右謹案令條

大宰府帶筑前國自爾已來或別或隸至延曆十六

年或又廢國隸府今得府解稱臨交替事細加檢校

未進調庸并欠失正稅器仗戎具等類每物有數此

是攝行之日彼此相讓無心國政之所致也望請分

置官人以爲別當專一其心令濟國勢然則帶國之

名不乖令條欠負之煩絕於國內者臣等商量承前

府帶之時或下官符而定別當或府司相量分置其

望請下、大宰府

人同僚之官兼預國事務勸責雜怠不同比國望請省

大同元年所增監典使充補國司廢令所守有別各

濟繁劇謹錄事狀伏聽天裁謹以申聞謹奏聞又弘

任五年正月十三日官符云更加大宰府筭師一員

右得府解稱管內又觸類繁多見住一人專勞勸會

入都之使逐差他官主被勘出不堪辨申望請蒙加

前件官員每年相換將令向京者奉勅宜依請之

又弘仁五年五月廿一日官符云應大宰府省史生



置弩師事右得解稱夫延曆十六年此府弩師承  
從停廢不虞之備不可不儲望請除史生一員置弩  
師一員者右大臣宣奉 勅依請又和銅元年三月  
廿二日勅云勅給像仗者大宰帥八人大貳四人事  
力及料田并考選並准史生列又寶龜十一年八月  
廿八日奏云加增府官及管諸國司相替年限事右  
筑前大宰遠居邊要常警不虞兼待蕃客所有執掌  
殊異諸道而官人相替限以四年送故迎新相望道  
路府國困弊職此之由加以所給廚物其數過多每  
守舊例充給或闕蕃客之儲於事商量甚不穩使臣  
等望請且停文替斷兼官人歷任增為五年然則百  
姓有息肩之娛庖廚無懸磬之乏謹具錄狀伏聽  
天裁謹以申  
聞謹奏聞

主神一人掌諸祭祠事穴云與神祇官祭其別合依  
式也朱云諸祭祀事謂包九  
國三鳴之內祭祀耳彼令神祇官諸國社如班幣帛  
者未明依後度說疑耳何私案後度說者師注朱云

同大判以下系解云

崇

同大判以下系解云

後反或云不然只筑前國內事是歟未知主神何任  
之人私依官位令正七位下官也准判官任歟何

帥一人掌祠社戶口簿帳字養百姓勸課農桑糾察  
所部貢舉孝義田宅良賤訴訟租調倉廩徭役驛郵

傳馬烽候私賦役令云凡正丁歲役十日若須收庸  
者布二丈六尺云云又條云今條之外雜

緝者每人均使總不得過六十日兵士器仗伴云營  
緝令云營造軍器皆須依樣馬題年月及工匠姓名  
若有不可雋題者不用此令又條貯庫器仗有生澁  
綻斷者三年一度修理若經出給破壞者並隨事料

當處兵士及防人調度用當國官物云云鼓吹問軍  
防令云軍團各置鼓二面大角二口少角四口又云

三關設鼓吹軍器未知此府既不領三關何有鼓吹  
若依考課令禮儀與行戎具充備為大宰之最者然  
則可在府庫哉又木工職掌云戎器故伴云軍防令

傳馬烽候  
傳馬烽候  
傳馬烽候

其  
崇



云凡置烽皆相去卅里若有山岡隔絕須逐便安置者但使得相照見不必要限卅里又條云凡烽晝夜分時候望若須放烽者城牧伴云軍防令云凡城隍晝放烟夜放火云云城牧崩頽者役兵士修理云云又條云緣東邊北邊西邊諸郡人居皆於城堡之內安置云云又廐牧令云凡牧每牧置長一人帳一人每郡牧子二人其牧馬牛皆以百為羣又條云凡須校印牧馬者先盡牧子不足國司量須多少取隨近者過所公使馬穴云先筑前國也其餘之別闕遺立職掌者但具依帳押知耳雜物及寺僧尼名籍蕃客朱云蕃客者蕃國使也伴云關市令云凡蕃客初入關日所有一物以上關司共當客官人具錄申所司入一關以後更不須檢若無關處初經國司亦准之歸化謂遠方之人欽化內歸也朱云歸化者化來也伴云戶令云凡沒落外蕃得還及化外人歸化者所在國郡給衣糧具狀發飛驛饗燕事朱云則給申奏化外人於寬國附貫安置云

備又去不

三言三言相不  
正又十レ一四文

師同又云不給化來穴云祠社以下饗燕以上皆筑前國及府官行事不涉九國三嶋也又朱云帥注所計諸事皆摠兼九國三嶋之內事者後反或云不然只筑前國內事者順也凡大宰府管九國等依何文可知若殊於諸國依置判官以下官等所讀數為當尋情所讀數何答尋情所讀耳無正文者何大貳一人掌同帥少貳二人掌同大貳大監二人掌糾判府內穴云府內謂筑前國摠為府內也審署文案勾稽失察非違謂巡察所部非違其諸國判官察非違亦同此義也釋與義解無別也穴云察非違謂檢知也非巡行察但帥掌巡察屬郡也又問勸課田農進考條云掾以上然則判官巡察有何妨乎答同條注云少領以上不云主政下條主政注云察非違者是則監任主政注文同並不巡巡察但考課令別揚掾耳不足為證抑至戶令合勘也朱云察非違謂自巡察筑前國內先云此說違文例只府內可云者順之不帥注糾察所

二二二二二

三



部亦同者未明或云帥皆可巡察九國等者讀不少

跡云察非違謂親自巡察也大領注察字皆放此

監二人掌同大監大典二人掌受事上抄勘署文案

檢出稽失讀申公文少典二人掌同大典大判事一

人掌案覆犯狀謂案覆管國所申犯狀也釋云與刑

鞫府內犯狀是有九國犯狀者亦案覆耳其刑部判

事案覆鞫狀謂按覆解部所鞫也今此云犯狀者自

鞫是按覆猶推鞫也斷獄律反覆參驗者即自鞫亦

云覆故也問府內罪何時至判事局何時不至哉答

放刑部耳假杖以下當司決罰徒以上送判事合推

斷耳但國郡死罪已下合推斷今府不同國郡者為

別設判事故與刑部同也連坐法亦如之也然則或

府或判事防人所犯杖罪者當司決徒以上送判事

耳自餘品官及丸國三鳴之斷罪申上日案覆也未

知

太字內多而折限

三マツ

而品官等斷罪申上何或云府內犯罪者大監可紀

判也見其職掌者貞不同也依罪事尚可付判事者

未明何也主廚以上皆品官也府內品官等若有犯

罪人者不決申上者未知申府監以上為申判事何

也防人正雖同品官杖以下不申上當司決為有正

佑令史故者味跡云犯狀謂諸國斷罪申上而案覆

若在府諸司事發者各於事發處推斷耳古記云大

監以下不預聞獄訟判事刑部丞等一種也大判事

案覆解狀斷定刑名摠別國斷定刑名判諸爭訟穴

等申送罪狀案覆斷定耳  
問亂判府內與判諸爭訟其別何答私案文放刑部  
內諸爭訟皆判事判耳問諸國疑讞何答先判事決  
若不決讞刑部刑少判事一人掌同大判事大令史  
部尚疑申太政官  
一人掌鈔寫判文少令史一人掌同大令史大工一  
人掌城隍舟楫戎器穴云戎器亦謂新造造訖充防  
斷也私案防人戎具兵士私



備此文戎器合有府庫也朱云大工注戎器防人注  
 戎具者未知別何凡稱兵器戎器戎具戎仗等別何  
 私柔稱兵器者弓矢太刀戈甲胃也稱戎具者若軍  
 防今云脛巾一具鞋一兩者以上物稱戎具歟何者  
 即其條終云行軍之日自盡將去若上諸營作事少  
 番年唯將人別戎具自外不須故者  
 工二人掌同大工博士一人掌教授經業謂教授管  
 國學生其  
 醫師不稱教者文畧也釋云醫師教諸國醫生也私  
 自餘與義解無別朱云醫師注云教授醫生者未知  
 何不云課試若文畧歟思此云不通與義解相違問  
 九國三鳴每郡各博士醫師學生可有何凡博士醫  
 師郡司等從何處可任乎但附令從他國為不異何  
 答今行事遠國者遣博士醫師也近國者學生等來  
 大宰府習耳故博士醫師注不記生數者依下條隨  
 國大小可有者又博士郡司等大宰先在定只為給  
 位記申上任狀者或云未申上前雖任不把笏者未  
 明定但依文不異諸國耳歟何古記云大宰博士學

生之數陰陽并醫生等課試學生跡云謂諸  
 國學生也陰陽師

一人掌占筮相地醫師二人掌診候療病筭師一人

掌勘計物數防人正一人掌防人名帳伴云軍防令  
 云凡兵士向

京者名衛士守邊名防人又條云凡衛士向京防人  
 至津之間皆令國司親自部領自津發日專使部領

付大宰府云云又條云凡防人欲至所在官司預為  
 部分防人至後一日即共舊人分付交替使訖守當

之處每季更代戎具伴云軍防令凡兵士每火紺布  
 使苦樂均平戎具幕一口條云每人弓一張弓弦

袋一口副弦二條征箭五十隻胡篋一具太刀一口  
 刀子一枚礪石一枚藺帽一枚飯袋一口水甬一口

脛巾一具鞋一兩皆令自備不可闕少行軍之日教  
 自盡將去若上番年唯將人別戎具自外不須

閱古記云閱音欲雪反數及食料田事朱云未知何  
 若軍防令云

諸衛也收躬下閱  
 兵部也  
 兵部也

更記高祖印月年表  
 續其功

今文了  
 一塩角



凡防人在防守固之外各量防人多少於當處側近給空閑地逐水陸所宜斟酌營種并雜菜以供防人食所須牛力官給所收苗子每年佑一人掌同正令錄數附朝集使申太政官者是歟

史一人主船一人掌修理舟楫謂大工職掌云舟楫此即所新造者故此

司唯掌修理也釋云修理舊舟楫也穴主厨一人掌云大工今新造也

醢謂醢者醋也壘者凡醬所和切也即令調和醬醋蒜薑之類是也釋云醢音呼啼反說文

醢醢也作醢者以醬酒也醢音訶改反爾雅肉謂之醢郭璞曰肉醬也鄭玄注周禮曰作醢及醬者必先膊乾其肉乃后莖之雜以梁麴及鹽漬以美酒塗置

瓶中百日則成矣有骨為醢無骨為醢也壘音子題反司馬彪注莊子曰合物使一同也即令調和醬醋

赫薑之類也古記云醢音呼鷄反肉醬也醢音呼改反壘鄭玄周禮注曰凡醢醬所和細切為壘

音節稽反醢字一訓醢穴說但此條醢訓耳菹釋云菹音

側於反說文酢菜也謂以酢淹菜及米淹菜使酢名為菹古記云菹說文以酢及米淹菜使酢名為菹音

側魚醬謂雜乾魚也釋云鮭音古携反說文鮭反鮭魚耳問無酒字若等事史生廿人

判事之上此司史生在條終未知其由答文異理同尚取典以上署耳

大國守一人掌祠社戶口簿帳字養百姓勸課農桑糾察

所部私戶令云國守每年一巡行屬郡觀風俗問百姓

苦敢喻五教勸貢舉孝義田宅良賤訴訟租調倉廩徭役兵士器仗鼓吹郵驛傳馬烽候城牧過所公私

三



馬牛闌遺雜物及寺僧尼名籍事餘守准此其陸奧

出羽越後等國兼知饗給也謂饗食并給祿也釋無別

慰不從戶貫之輩意耳朱云饗給未知何人饗給若

外賤饗給歟何古謂云問大國撫慰與考仕令招慰

若為別答征討伴云孔安國曰奉辭伐罪曰征鄭玄

一種云云征討曰討誅也孟子征之言正也野王案

伐罪以正不正也軍防令云有所征討計行人滿三

千以上兵馬發日侍從充使宜勅慰勞發遣之云擢

興律之軍興條注云與軍斥候謂斥逐也言候逐於

征討國之大事云云是也斥候非常也釋云斥音齒

亦反左傳斥山澤之險杜預曰斥候也逐也朱云征

討斥候此亦為外賊歟何穴云斥候也但宮衛令駢

斥斥逐也伴云擢與律主將守城條云若壹岐對馬

連接寇賊被遣斥候不覺賊來者徒二年

日向薩摩大隅等國總知鎮捍謂捍衛也言鎮衛寇

捍賊也穴云鎮捍謂擢興律防鎮捍賊之處然則我

捍賊耳朱云除此計國之外亦可有國守乎稱等守

心何問摠字情何先防守穴云鎮捍防守同意一也

云如言皆歟者何防內之人歟若外賊歟答部內之人凡此

國邊遠人心殊於餘人故云爾耳未明及蕃客歸

化三關國又掌關刻謂依律關者檢判之處刻者塹

右仙律

職司尚載關契注  
吉亮云關契官與大國注  
云三關國又掌關契木契  
事

檀弓律

考仕令

處是力

是



違餘掾准此少掾一人掌同大掾大目一人掌受事  
 上抄勘署文案檢出稽失讀申公文餘目准此少目  
 一人掌同大目史生三人  
 上國  
 守一人介一人掾一人目一人史生三人  
 中國  
 守一人掾一人目一人史生三人  
 下國  
 守一人目一人史生三人

主帳

大郡  
 大領一人掌撫養所部宋云撫養行檢察郡領事餘  
 准此少領一人掌同大領主政三人掌糾判郡內審  
 署文案勾稽失察非違餘主政准此主帳三人釋云  
 官處分其主政主帳有省員者自今掌受事上抄勘  
 署文案檢出稽失讀申公文餘主帳准此  
 上郡  
 大領一人少領一人主政二人主帳二人  
 中郡

主帳



大領一人少領一人主政一人主帳一人

下郡

大領一人少領一人主帳一人

小郡

領一人主帳一人

軍團伴云周禮鄭玄曰軍者衆之名也團圍也

大毅一人掌檢校兵士穴云依軍防令統領校尉以下耳跡云行決罰者合習郡

同也抑決罰事細合勸十卷獄令云犯罪答罪郡決之宋云未知行決罰兩毅決之若杖罪送所在郡也  
何答行者未明而可行充備戎具謂充備兵士之調者少毅以上得行之

十卷獄令  
獄令云  
答罪送所在郡也

習弓馬穴云調令兵士便弓馬也非謂習軍團也古

士各為隊伍便弓馬者為騎兵隊云者即此人等各備騎馬也廐牧令凡牧馬應堪乘用者皆付軍團

於當團兵士內簡家富堪養簡閱陳列謂檢閱軍行之陳列也釋

者宛免其上番及雜馳使簡閱陳列謂檢閱軍行之陳列也釋

云閱音餘說反左傳大閱簡車馬也穴云周禮簡閱軍實左氏傳閱車馬是言便弓馬為騎兵隊餘為步兵

兵隊耳又陣法共知耳古記云簡閱簡試一種也伴云軍防令云凡兵士各為隊伍便弓馬者為騎兵隊

餘為步兵隊主帥以上當色統領不得參雜八十一例云軍團置毅者兵士滿千人者大毅一人少毅二人

人六百人以上大毅一人少毅一人五百人以下大毅一人少毅二人掌同大毅

主帳一人朱云主帳掌造文書也主帳以下并不校尉五人旅師十人隊正廿人毅領一千人少毅副領

八十一例

簡

コノ本屋私トテ  
ハシヲ川リクシ



得此... 宣統元年... 凡國博士醫師國別各一人... 朱云問國博士醫師何... 掌則其下置學生明知教授學生無疑者私案考課... 今云國博士立三等考第居官不怠教導有方為上... 教授不倦生徒充業為中不勤其職教訓有關為下... 其醫師准效驗多少十得七以上為上得五以上為... 中得四以上為下者是以為驗也而於醫師以教授... 不定考第者可求考課令也問何學生課試不云乎... 學令凡學生先讀經文條云每年給大學頭助國司... 藝業優長者試云云者於國博士何又醫疾令云凡... 國醫師教授醫方及生徒課業年限并准典藥寮教... 習法其餘雜治行用有效者亦兼習之者又條云凡... 國醫生每月醫師試年終國司對試并明定優劣試... 有不通者隨狀科罪若不率師教數有僇犯及課業... 不充終無長進者隨事解黜即立替人其學生大國... 者是以知可為教授并每月試哉何

校尉二百人旅師一百人隊正五十人

凡國博士醫師國別各一人

朱云問國博士醫師何

掌則其下置學生明知教授學生無疑者私案考課

今云國博士立三等考第居官不怠教導有方為上

教授不倦生徒充業為中不勤其職教訓有關為下

其醫師准效驗多少十得七以上為上得五以上為

中得四以上為下者是以為驗也而於醫師以教授

不定考第者可求考課令也問何學生課試不云乎

學令凡學生先讀經文條云每年給大學頭助國司

藝業優長者試云云者於國博士何又醫疾令云凡

國醫師教授醫方及生徒課業年限并准典藥寮教

習法其餘雜治行用有效者亦兼習之者又條云凡

國醫生每月醫師試年終國司對試并明定優劣試

有不通者隨狀科罪若不率師教數有僇犯及課業

不充終無長進者隨事解黜即立替人其學生大國

者是以知可為教授并每月試哉何

其學生大國

五十八人上國卅人中國卅人下國廿人

凡大學生取

五位以上子孫及東西史部子為之

釋云國學生取郡司子弟為之云云

醫生各減五分

之四 廢人年十三以上十六以下聰令者為之者然

則國醫生 取廢人耳 後宮 謂妃夫人嬪此無所掌而處職員 職員令第三 釋云妃夫人嬪是各後宮謂三宮員數令耳卷尾亦 有宮人職員等而唯以後宮為各者舉其最大耳師 說云後宮各籍在中務省若任職事者依本司考不 帶職事者無考選事穴云在御所後故號後宮其皇 后亦合在後宮而號中宮者與後宮別名耳之令 記云後宮官員令問官員之字若為答嬪以上三色 夫人在品位故稱官字此非職事者祿令云云確問 三員之人品位若為答得三色號者即授其品位耳

今集... 卷之六



朱云後宮職人全謂如  
言及官之職多合全謂如  
今集解

次妻

為御在所後故後宮云耳跡云後宮職員嬪謂以上  
但是稱其員耳不見所掌又祿令依品位給號祿又  
云若帶官者累給卽知非職掌也穴云問嬪以上職  
事歟若文稱職員故合職事祿令稱嬪以上依品位  
給號祿言於官人設相當法訖但於嬪以上不相當  
故別稱號祿耳又云帶官累給者讀者任屬意耳且  
妃夫人等合有家令令釋之說更為一通古記云祿  
令云嬪以上世依品位給封祿其春夏給號祿者各  
有等差注云若帶官者 凡壹拾捌條  
累給卽明非職事者  
妃二員 古記云禮記云天子之妃曰后令法用妃以  
下皆為妾也朱云妃二員謂皇后之次妻也  
凡妃夫人嬪者并皆天子之婦也其高下者如文列  
也婦數有若干色可習也如臣下不可准思妻妾耳  
穴云問嬪以上考選令送中勞未知誰人實錄答下  
文稱嬪以上女豎然則女豎中有女史實錄上日行  
事送耳

尚書書元典嬪于后  
禮記生曰父母曰嬪  
禮記死曰妾曰嬪  
禮記生曰嬪妻此曰嬪

右四品以上 穴云問嬪以上其位不相當者稱行  
嬪者卽授其位耳古記云三員之人品  
位若為答得三色號者卽授其品位耳

夫人三員 古記云漢書云  
天子妾稱夫人

右三位以上

嬪四員 古記云尚書嬪於虞氏注曰嬪婦也伴云禮  
記曰生曰妻死曰嬪鄭玄曰嬪婦人有法度  
者之稱也釋云禮記天子之妃曰后漢書天子妾稱  
夫人也尚書曰嬪於虞氏注云嬪婦也周禮云  
嬪之

右五位以上

宮人 謂婦人仕官者之摠號也釋無別也 職員 朱云  
穴云件宮人等亦合在御所後也

宜

今集解

者

今集解

今集解

今集解



古記  
古記  
穴記不可和也

比有限年廿以下十三以上

令集解

何不稱令字若令蒙上後宮職員令敷先云然見令釋也若然者何更亦稱宮人職員心何

內侍司釋云以下女司十有二局並在內裏供

尚侍二人掌供奉掌侍奏請謂奏而請其報凡此為

者自依勅旨式也古謂云典侍注請傳之字若為答奏宜小事謂之請傳耳少納言一種也釋云奏請各

例奏請者案奏而請其報也穴云問依公式令謂奏事皆少納言以上所行未知此司掌何事乎答自餘

諸事巨穴云注讀文一說供奉常侍而奏請宜多是也傳爾一說供奉為證則侍從注亦如讀

文常侍傳宣事一耳言男官侍從檢校女孺謂下條及獻替奏宜意耳奏請猶奏宜檢校女孺謂下條

別貢女雖非氏名欲自進仕者聽是釋云無別又云孺稚也音而遇反伴云見尚書孔安國注也穴云檢

校女孺謂諸司皆押知耳也今說此問當入司所殘女上何司哉答縫司掌女功皆合在其司私案采女

等配水司膳司所餘合上縫司也言各帳皆在內侍司耳跡去女孺者謂諸司女孺皆檢校也朱云檢校

女孺者此司一司內女孺者未明女官本司本司可記宮人之上日功過者未知記後何司可送釋云十

二司官人考校定送縫殿寮也又云或說十二司注上日行事送內侍司內侍摠取送縫殿寮者件說未

一定又采女考者所仕記上日行事直送采女司為當此亦與女孺等考同何也而亦疑若送內侍司者

內侍司考定送為當受取上送縫殿寮令定考第而凡可無本司考定何職掌了中務伴問女孺者本

從何處來女也答以采女并氏女等補也采女者必令任主水司主膳司耳氏女者畢令仕縫殿寮耳古

記云女孺以采女兼知內外命婦朝參穴云朝參縫氏女召仕等充也

司亦押知耳朱云朝及禁內禮式謂後宮禮式也此參者朔節日朝參也

皆取女孺堪任者為之也釋云禁內禮式謂女之禮式也師說云官員內無女史者取女孺堪任者為之

采女泛何事

之

ケ

ケ



延唐  
冊定令

縫司條宋云以前女司女史具放令釋者朱云禁內  
禮式者從宮門內者昧古記云尚侍兼知諸司事并  
妃以下宮人禮式也穴云禁內禮式謂後宮院中禮  
式是問有違失儀式之罪科罰何答女司決罰故刪  
定命稱糾正推罰也跡云知朝參及禁內禮式之事  
謂當命婦等朝參檢校及教正禮儀耳諸司等皆太  
政官簡定奏聞奉勅合召其補任帳中務掌耳又  
朱云凡此司管藏司以下諸司依何文可習若為作  
者本意所傳歟何傳之事典侍四人掌同尚侍唯不得奏請宣  
傳若無尚侍者得奏請宣傳掌侍四人掌同典侍唯  
不得奏請宣傳朱云掌侍雖無尚侍典侍不得  
一百人朱云其職掌不見  
藏司  
尚宮內供雜事耳

官職致(弘本)

古金要字  
官多令

尚藏一人掌神璽古記云神璽謂踐祚之日關契古  
云關契官員令大國法云三關國又掌關契木契事  
知以木作之但如隨身符左右在耳不合欲知子細  
也供御衣服穴云供御衣服謂見合供服用其人賜  
或臨時與男官相共供奉耳自餘諸司皆放此耳朱  
云供御衣服謂縫司裁縫衣服其實可在此司者未  
明未知縫殿寮裁縫巾櫛謂巾頭巾也櫛梳櫛也釋  
御衣何可掌其實何巾櫛云巾頭巾也櫛音側秩反  
說文梳比之總名也梳音色魚反伴云說文佩巾也  
野王案本所以拭物後人稍著之於頭以當冠也古  
記云巾者頭服翫古記云服翫謂玉等之類也伴云  
巾之類也服翫雙六圍碁玉等之類服如用  
也昔者堯王天下之時上世所謂賢君玩好之器弗  
寶淫泆之樂弗聽也鄒子云玉出於須彌珠生於南  
海無足而自至者及珍寶朱云珍寶者猶言寶也大  
以人好之故也藏內藏收掌亦同物者未



定唐  
刪定令

續司條云以前女司女史具放令釋者朱云禁內  
禮式者從宮門內者明古記云尚侍兼知諸司事并  
妃以下宮人禮式也穴云禁內禮式謂後宮院中禮  
式是問有違失儀式之罪科罰何答女司決罰故刪  
定命稱糾正推罰也跡云知朝參及禁內禮式之事  
謂當命婦等朝參檢校及教正禮儀耳諸司等皆太

大司馬編次  
卷之二

官職致(私本)

古今要事  
官多令

尚藏一人掌神璽古記云神璽謂踐祚之日關契

云關契官員令大國法云三關國又掌關契及關令事

也供御衣服穴云供御衣服謂見合供服用其人賜

或臨時與男官相共供奉耳自餘雜物或自內藏分收

明未知縫殿寮裁縫司裁縫衣服其實可在此司者未

御衣何可掌其實何巾櫛謂巾頭巾也櫛音側秩反

說文梳比之總名也梳音色魚反伴云說文佩巾也

野王案本所以拭物後人稍著之於頭以當冠也古

記云巾者頭服翫古記云服翫謂玉等之類也伴云  
巾之類也服翫雙六圍碁玉等之類服如用  
也昔者堯王天下之時上世所謂賢君玩好之器弗  
寶淫泆之樂弗聽也鄒子云玉出於須彌珠生於南  
海無足而自至者及珍寶朱云珍寶者猶言寶也大  
以人好之故也

藏內藏收掌亦同物者未



大政官謹奏

擬定位階事

前略

如謹按今條尚侍者供尋常侍奏請宣  
傳典侍者若無尚侍代掌宣傳尚侍  
者雖不得奏請而臨時處分得預宣傳  
由茲准量所務是重而准位獨卑孫賜  
乞少伏望(下略)

大同二年十月十五日

款聚國史第卅  
(孫令集解)

國史大系不批聚三氏格

五七五五七六頁 卷四

集解在

合文二八

尚侍四人 掌同典侍唯不得

奏請宣傳

トアリテ

臨時處分得預宣傳

等

事十二

侍御衣服料可在縫司自餘雜物或自內藏分收  
或臨時與男官相共供奉耳自餘諸司皆放此耳朱  
云供御衣服謂縫司裁縫衣服其實可在此司者未  
明未知縫殿寮裁縫巾櫛謂巾頭巾也櫛梳櫛也釋  
御衣何可掌其實何巾櫛云巾頭巾也櫛音側秩反  
說文梳比之總名也梳音色魚反伴云說文佩巾也  
野王案本所以拭物後人稍著之於頭以當冠也古  
記云巾者頭服翫古記云服翫謂玉等之類也伴云  
巾之類也服翫古記云服翫謂玉等之類服如用  
也昔者堯王天下之時上世所謂賢君玩好之器弗  
寶淫泆之樂弗聽也鄒子云玉出於須彌珠生於南  
海無足而自至者文珍寶朱云珍寶者猶言寶也大



知物實已在彼司而此綵帛古記云綵帛謂雜染綾  
司預知行事一端如何綵帛絹等也但帛字通不染  
練耳也穴云染謂之賞賜之事古記云賞賜謂賜耳  
無別朱云賞賜者別  
勅給人物此司收掌又內藏注云別勅用典藏二人  
物事者並此同物者未知此司預行事何典藏二人  
掌同尚藏掌藏四人掌出納綵帛賞賜之事穴云出  
納謂先  
女司之出納其男官物不明知如女孺十人  
此之類若無別者據時行事耳  
書司

尚書一人掌供奉內典經籍朱云內典經籍其實可  
在圖書寮反後度云此  
司可有者及紙宋云從紙以下此女官常收置墨筆  
未明何耳其所來隨物色從司來者墨筆  
伴云筆賦序曰治世之功莫尚於筆筆者几案謂案  
畢也能舉萬物之形而序自然之情也几案亦几

周禮司几筵凡大朝覲王位設蒲依  
依前南鄉設左右几

蒲正  
蒲字  
蒲入  
論語義疏

屬也釋云說文曰案几屬也几音居履反也穴云几  
案合釋述訖也几古記云几案周禮几筵云几大  
朝覲王位設蒲依之前南面設左右玉几是見羣臣  
當憑玉几以出命也案謂今机一種耳一說案謂長  
机也几謂短机也如便式耳論語疏云門人痛大山  
長毀梁木永摧隱机非皆離口行伯徵言一絕置行  
莫盡也即几隱机一種耳朱云絲竹之事典書二人  
問几案意何各論故更疑耳何

掌同尚書女孺六人  
藥司

尚藥一人掌供奉醫藥之事跡云醫藥謂率醫師等  
而供奉醫藥也朱云供  
奉醫藥謂內藥司所作之御藥也作訖後其實典藥  
可收此司者未明後度云供奉時預掌者何  
二人掌同尚藥女孺四人

案



兵司

尙兵一人掌供奉兵器之事朱云供奉兵器謂臨時

兵器何先云翫兵器彈弓之類者未知何典兵二人掌同尙兵女孺六人

闈司釋云爾雅宮中門謂之闈郭璞曰相通小門也音胡歸反

尙闈一人掌宮閣管鑰謂宮城以內諸門管鑰即京

城以內諸門管鑰檢本令諸門管鑰本衛請進然則

諸門管鑰闈司掌之不由典鑰京城管鑰亦掌耳朱

云諸門管鑰本衛進者如令釋也而其狀中務條說

也穴云宮閣管鑰謂宮門及宮城門閣門之鑰耳其

京城門鑰亦在此司也問倉廩在何處答在御所耳

問倉庫令云置公文庫鑰鑰長官自掌若無長官者

次官掌之者未知文庫鑰在何所哉答可在御所男

官女官便近而共供奉耳然則輿繖等實者不必在

本令

全同六

此司若有在事耳跡云宮閣謂宮門宮城門閣門等

鑰京城門鑰亦習此耳古記云宮閣門管鑰即閣門

鑰耳但內侍司以下諸及出納謂出納諸門管鑰其

司管鑰各於本司掌耳從閣門出入雜物者

門司勘檢也釋云除管鑰出納外閣門出納物亦可

知也何者衛門府有門勝兵衛府無門勝故闈司知

耳朱云出納謂管鑰一色之出納者未明違釋文也

跡云出納謂管鑰之出納又閣門勝故出入財物不

合掌穴云出納謂管鑰之出納之事典闈四人掌同

殿司

尙殿一人掌供奉輿繖膏沐燈油火燭薪炭之事朱

殿司與男官共預知耳以下諸司亦放此也未知此

司不掌物實何貞不明決乃疑云此司亦別可掌物

全同六



實也以下諸典殿二人掌同尚殿女孺六人

掃司

尚掃一人掌供奉牀席灑掃鋪設之事典掃二人掌

同尚掃女孺十人

水司

尚水一人掌進漿水

謂飲汁為漿也釋云案煮飯曰漿音即良反古記云漿水以粟

米飯漬水汁各為漿也米水訓耳私餽音辭吏反飯也雜粥之事典水二人掌

同尚水采女六人

膳司

尚膳一人掌知御膳進食先嘗

朱云內膳司職掌云

者又此司職掌一同未知其別何又進食先嘗者若有先後何答先後不見也凡此司者男官造了進時

共預知許歟何穴云問男女兩司何司先嘗乎答此司先嘗耳其尚酒嘗釀但臨供御時尚膳嘗然先嘗

不之狀不審文也跡云酒司正摠攝膳羞酒醴諸餅

造而已供御之時此司供奉耳蔬菓之事跡云摠攝猶總言令冠菓之字合讀也古

則顯職掌之司耳典膳二人掌同尚膳掌膳四人掌

同典膳采女六十人

酒司

尚酒一人掌釀酒之事

釋云釀酒事與男官共預典知之伴云兼知釀酢也



酒一人掌同尚酒

縫司

尚縫一人掌裁縫衣服纂組之事兼知女功及朝參

穴云問兼字其意何答私家此司凡掌縫衣服而更

知女功及朝參者別所加故作兼字耳又問女功者

他司女功皆知哉答掌縫注命婦謂內外皆是也朱

云知女功者裁縫衣服女功者未知此女何色女答

不見臨時取定耳昧朝參未知何人朝參若女功之

朝參歟命婦朝參歟何若然者上內侍司知與此司

知別何若典縫二人掌同尚縫掌縫四人掌命婦參

同事歟何見朝會引導此掌縫可預知者未明又命婦無對見

等者也朝會引導謂節會之日命婦等引導也凡女

人集會見衣服令也凡女官如男隨位色著衣乎答

不著不云衣服令故者也古令云參見謂勅引入也

朝會謂節日等也穴云參見謂除朝會外是也問衣

服令大祀大嘗元日四孟宮衛令云元日朔日若有

聚集及蕃客宴會辭見皆立儀仗者未知如何為參

見如何為朝會具分析答元之事此司無女孺者氏

日朔日朝會尋常參見耳之外皆總在此司也古記云充諸司

右諸司掌以上皆為職事自餘為散事孺也未知散事之心何若如

言散位歟各每半月給沐假三日朱云謂一月內總

何答然也假寧令男官給五日何女官給六日何伴云跡云

男隨 倒置欵(弘)

時有耳由 伴川 朝

古令

二事 朱書



伴川志記  
古記志記  
別志志記

同也伴云古記云問散事女孺既無職掌未知與誰  
最答准大舍人耳於古記無釋云案宮人以上一准長  
上之例者可者可與公勤不怠職掌無闕之最掌以  
上及宮人散位以上並同也考叙謂考課年限選叙  
階級也氏女采女等限年十三以上貢之但叙位者  
依選叙今限年五年耳私選叙令云凡授位者皆限  
年廿五以上唯以蔭出身者皆限年止一以上跡云  
一准長上之例謂歌司歌女等亦習此女孺得長上  
考又此司之采女等考者本司注上日功過送采女  
司考送中務自外女孺各本司注上日功過送縫殿  
寮耳充諸司所餘女孺皆在縫殿寮也朱云其考叙  
法式一准長上之例謂為散事以下立文者未知女  
官職事考如男官者若有明文乎何答掌以上者解  
官及除免官當者伴云古記云一准長上之例者未  
知准考解官以否答掌以上者解官及除免官當  
者如男官准女孺者不解官也此云無於古記東  
宮宮人及嬪以上女豎准此謂宮人女豎不制員數  
者依式處分其宮人考

伴川志記  
古記志記

課者春宮大夫掌之女豎者宮內省掌之嬪以上家  
事隸宮內省故也釋云宮人女豎員數待式處分也  
豎內豎也音殊主反伴云周禮曰內豎倍寺人數掌  
內外之通令凡小事也鄭玄曰豎寺人之未冠名也  
穴云孺與豎文異實同也古記云東宮宮人及嬪以  
上女豎准此東宮宮人臨時定依別式耳但妃以下  
女豎准帳內資人之數耳孺與豎以所仕貴賤為之  
別名也但孺字通男也朱云東宮宮人及嬪以上女  
豎准此者只為考叙也給祿之法不見也祿令無文  
故者又有女豎等以此文知耳但不見成人色者也  
跡云嬪以上女孺考  
申送宮內省令定也

凡內親王及內命婦朝參行立次第者各從本位云

女王謂四世以上也中勢五世王不入者未知而內  
命婦既朝參何五世王不聽朝參心何後度及云五  
世王以上者私案文先為四世以上但五世亦准入  
耳歟何也又各從本位者未知何也內親王以下皆

之官

矣全八

矣全八



為有位立朝參歟何私案文先為有位何者各從本  
位故者未知何也內親王以下外命婦以上各不雜  
分別耳如男朝參者古記云問內親王行立次第各  
依本位意若為答女王有位無位並女王處行立穴  
云此條衣服令所載四位以上五位以上是也但宮  
人六位以下亦依彼令可朝參於參文畧耳行立者  
行猶也其外命婦謂其勲位妻者不預此色凡令內稱  
婦釋見中務卿職掌准夫位次妻立五位後耳若諸  
也餘與義解無別也王以上娶臣家為妻者不在此例  
謂不在出外命婦之例其內外命婦各須不雜而分別之  
釋云案諸王以上不在外命婦之例朱云諸王以上娶  
臣家為妻者不在此例者假准夫位將列者則臣女可  
雜列女王之例也依此不命出外命婦也未知若不依  
夫位自有位者何若依自位依內命婦例何答然也又  
臣娶五世女王為妻亦不合出外命婦也准夫位將列  
者則女王可雜列

五位以上  
以下妻

臣女中故然則貴王情耳私案若有位者立女王列  
耳歟何跡云諸臣聽娶五世王為妻但亦不在貢命  
婦例何者皇親雖無位而列參給祿故私五世不在  
女王然則可出外命婦穴云若諸王以上娶臣家為  
妻者不在此例謂臣而不可立王次故不合朝參耳  
但常得號外命婦耳問一位妻與五位內命婦行立  
方何答至公式令可令勳也古記云女王有位無位  
並女王處行立其夫雖在不預外命婦之例但皇親  
之外女王者得預外命婦之例耳凡諸王以上不在  
出外命婦之例若妻王者參王列有妻臣者不得朝  
參也內命婦謂五位以上夫人也外命婦謂五位以下  
妻也

凡親王及子者皆給乳母謂若內親王嫁諸王所生  
子者不在給限也釋及古  
記無別也火亦朱云內親王嫁諸王所生子乳母不  
給者未知合聽嫁而何不給乳母心何若依此文稱  
親王及子依此所云歟何答然也凡子者以父可稱  
也依母不可稱故者問稱親王未知內親王何亦同



何歟親王三人子二人所養子年十三以上雖乳母身  
死不得更立替朱云子謂廣稱辭也親王皆約者又云若不死終身猶為乳母也但所養  
子身死者乳母之名止耳但未知而未成選所任考  
何空弃為當雖止乳母名尚預宮人例可得位何員  
大頰不決穴云所養子年十三以上雖乳母身死不  
須更立替未知生子年以幾為止乳母乎答不見止  
限其考叙者並准宮人自外女豎不在考叙之限朱  
謂親王家有女豎依此又  
知耳此猶私就仕女等者  
凡諸氏氏別貢女朱云謂氏無貴賤也貢女謂申所部官司令貢耳或云此京畿內也  
不云外國者未決古記云其氏女謂京畿內也自進  
事謂不限內外也穴云氏謂石川氏一人紀氏一人  
之類是也但擢取氏中耳不必宗者女也問元一氏  
後別成三姓未知尚號為一氏為當成三氏乎答不

太政官符

應令貢氏女事

右檢令條諸氏之別貢女皆限年卅已下十三  
已上而中間停廢略無遵行今被在大臣曆內  
宣稱奉勅凡件女者氏之長者擇氏中端  
正女貢之其十三以上之徒心神易移進退  
未定宜採女年卅已上卅已下時無夫者  
或貢後適人必令貢替又官途念忙獨  
難教給急速之事當有援助而長者相  
補令得仕進自今以後立為恒例

大同元年十月十三日

職聚國史第甲午  
職員令集解  
政事要略第廿九



何親王三人子二人所養子年十三以上雖乳母身

數見王誓約者又

*[Faint handwritten text in a grid, likely bleed-through from the reverse side of the page.]*

道八道 (三)

取捨緩急ハ三  
取捨緩急ハ三  
取給急連トアリ

審文宜依別式也自餘依皆限年卅以下十三以上

跡云女孺等雖十三始官仕合叙位而待年卅五合

授位也私大同元年十月十三日官符云應令貢氏

女事右檢令條諸氏別貢女皆限年卅已下十三

已上而中間停廢畧無道行今被右大臣宣稱奉

勅凡件女者氏之長者擇氏中端正女貢之其十三

已下時無夫者或貢後適人必合貢替又官途忽犯

獨難取捨緩急之事當有授助宜長者相補令得任

進自今以後雖非氏名欲自進仕者聽人之外別欲

立為恒例雖云雖非氏名謂每氏貢其貢采女者郡少

領以上姊妹及女形容端正者皆申中務省奏聞朱

姊妹及女者孫女等亦同者也皆申中務省奏聞者

未知先申太政官何又氏女何處可貢送何答女并



皆先可申官也。後至中務可奏聞耳。釋云：采女限年一准氏女耳。古記云：端正俗語，賀富好也。正訓直正耳。皆申中務有奏聞謂先申太政官，即付中務令奏聞也。

東宮  
場中や朱書

東宮 謂太子之所居也。釋云：太子謂之東宮也。跡云：東宮謂美子宮。朱云：太子之宮名稱東宮也。穴云：御子宮在御所東，故云東宮也。伴云：四時氣自東發，即春准此，故為東宮。春宮其義無別也。

職員令第四 凡壹拾條

傳一人 考者春宮大夫錄上日行事送於式部式部校定學士亦准此釋無別也。穴云：考第依令釋為非屬官又官位五位以上故也。跡云：傳學士掌考注上日功過送式部但上日坊官日日注置耳。

考者以下亦准此  
轉導東宮 下入  
(美鳩木)

以道德輔導東宮 古記云：傳以道德輔導也。立太師法傳相天子保保安天子於德美者也。佐王論道以經緯國事和理陰陽言有德乃堪之。今太子傳行

事與此同耳。道六合之內無所非道聽而弗聞，輔之不得，不虛不溢，非有無隨時斟酌信意舒卷，謂之道也。釋詰云：訓道也。言道可以訓人也。道猶道路也。就人而說道道出行必由於道，離道則惡服道則善足之所涉，既謂之道，心之所憑亦稱道也。總而言之，一種為道，言万行皆是道也。別而名之，則謂之孝弟仁義禮智信。此皆同源異流，枝流別名耳。出孝經述義也。德者得也，自得於心，心動於內，出則由道。故德之字文恒相待，皇仇云：五常謂仁義禮智信也。五行就論人稟此五氣而生，則備有仁義禮智信也。人有博愛之德，謂之仁，有嚴斷之德，為義，有明辨尊卑敬讓之德，為禮，有言不虛妄之德，為信，有照了之德，為智。是五常之道，不可變革也。出論語：疏道者流通無擁之稱也。問傳：知坊事以否答不合，但大夫管諸司事耳。釋云：道德先玉至德要道也。事見孝經也。穴云：道德者未知與師範儀刑何有優劣哉。答傳是：以道德師範東宮也。然則遂任太政大臣無妨，但上文云：無其人則闕此文不立其事。然知少有優劣無止任用。

以令



耳朱云以道德輔道東宮謂此少殊於太政大臣何者無其人闕不云之故也但其大旨象太政大臣置耳跡云德謂天性所得學士二人掌執經奉說朱云道謂所得五常之道也

聖典籍教耳

春宮坊也朱云春宮坊謂東宮之內政事所行也假令如太政官也古記云問東宮春宮其別若為答東宮職員之內官之名春宮坊云耳伴云野王案秦漢

宮閣各有九子坊晉宮閣各管監三署六有顯昌等坊坊乖省名也

大夫一人掌吐納啓令古記云大夫通傳啓春坊政兼為通傳耳通傳之字或教進止也或請傳也道事

狀耳以東宮政事申天皇謂之奏也以奏書應緣納言也即謂返命啓耳但東宮宮人名帳此女孺等也

耳奏天皇事者自親對奉耳

宮白也

今集解卷六

穴云宮人各帳亦在中務省其舍考叙謂坊內者司人等各帳在三監六署皆是也其宮人考叙者坊司校定更送中務省釋云宮人名帳考叙謂東宮之宮人考叙坊校定送中務叙耳其考叙者兼坊內諸司及宮人考叙耳穴云考叙謂宮人考也考叙猶考也言令叙之人亦勘定故耳其男之考叙別有文故司別不別顯也朱云考叙宿直謂宮人並管諸司之考叙宿直者未知叙之字意何答依勘定考第叙位故加叙字耳此司不有叙者問太夫考可誰定答注上日行事申送式部省跡云宮人謂女孺等考坊定申送中務此女孺各帳亦在中務也考叙謂考言得考叙位故云叙耳古記云考選坊內諸司考選校定送式部不得直申太政官但學士考傳合定傳大夫等第不定申送耳傳以下皆約坊文載宿直事跡云所管諸司亮一人大進一人少進二人大屬一人少屬二人使部卅人直丁三人

今集解卷六

考



舍人監

正一人掌舍人名帳禮儀分番事穴云假使宿直佑

一人令史一人舍人六百人朱云不見人色也私案

上子孫年廿一以上見無役仕者每年京國官司勘

檢知實限十二月一日即身送式部申太政官檢簡

性識聰敏儀容可取宛內舍人不在位以上子以外式

部隨狀宛大舍人及東宮舍人者此歟何先云然者

何使部十人直丁一人

主膳監古記云兼炊司酒司今私案格大同二年八

右大臣宜稱奉勅分官設職雖載合條隨時制宜

非舊事今主書主漿主兵等署職務少事官人多員

宜主書主兵併主藏主漿併正一人掌進食先嘗及

主膳每監加置令史一員

諸飲膳事穴云膳司以下諸司雜物年料自大司分

品八百戶條云東宮一年雜用料繩三百尺綿五百

屯絲五百絢布一千端鐵千口鐵五百廷者穴稱見

祿令此歟跡云飲膳謂自大司分遣酒菓等也朱云

進食先嘗及諸飲膳者未知件物從何處可來物又

以下諸司之物又何處可出物何若東宮一年雜用

料有給物然則此物充用諸雜用何答諸司物皆自

大司可分受但一年雜用料所給此外別所給者未

知而者支度一年用物一度可受乎為當月別一度

可受哉何私心月佑一人令史一人膳部六十人使

別受歟未知而何

部六人直丁一人駟使丁廿人

主藏監

正一人掌金玉寶器錦綾雜絲裁縫衣服翫好之物

令集解 卷六

天

川



伴云翫好者尚書翫人喪德翫物喪志孔安國曰以人為戲弄則喪其德以物器為戲弄則喪其志翫習為翫字佑一人令史一人藏部廿人使部六人直丁

在習部一人駟使丁二人

主殿署古記云兼掃部司

首一人掌湯沐燈燭洒掃鋪設事令史一人殿掃部

廿人使部六人直丁一人駟使丁十人

主書署

首一人掌供進書藥筆研之屬穴云醫疾令合藥供御條云餌藥之日侍

醫先嘗次內藥正嘗次中務卿嘗然後進御其中官及東宮准此者未知主書署何時供進哉答同共進

退也令史一人使部六人直丁一人

主漿署

首一人掌饋粥漿水及菓子之屬古記云水漿也直水者一訓也漿者二訓也令史一人水部十人使部六人直丁

一人駟使丁六人

主工署古記云兼木工司土工司鍛冶司一答銅鐵雜器者既成器物也更不雜造也

首一人掌木土搆作及銅鐵雜作事穴云銅鐵雜作謂器及兵器並

約為古令代雜器之字為雜作故也但此司者不取材然則用木工寮材木耳令史一人工

部六人使部六人直丁一人駟使丁六十人

古令トノミ  
美鳩本(三)位置ニ物字ヲ  
細小書セリ



供進 馬部七未書

主兵署

首一人掌兵器儀仗之屬穴云兵器儀仗者主工署所造耳非兵庫之兵但其用不見然思量非常備耳其皇太子隨身威儀兵器儀仗等者自然兵庫并五衛府備耳非署之兵器也朱云兵器儀仗者未知何時可用答用時不見令史猶為非常設耳而儀仗何用此亦有有用時耳

主馬署

首一人掌供進乘馬鞍具之屬朱云乘馬謂猶文云也更無別意者乘馬者此亦大司馬分受者常此司飼養耳穴云主馬署飼丁者可飼也私案調習之可放馬寮也一人馬部十人使部十人直下一人

宗令 旅部

家令職員令第五凡家令者唯得決資人凡捌條

親王內親王准此但文學不在此例

一品

文學一人穴云文學之考何人定哉答令說主考文學以下書吏以上但帳內資人有正文也

私案考課令云凡帳內及資人每年本主量其行能功過立三等考第云云跡云家令文學考者本主定不同學士者皇太子令無考人掌執經講授餘文學本主等等有考家令之故也

准此家令一人掌總知家事餘家令准此私考課令云凡家令

每年本主准諸司考法立考注云云考訖中省案記穴云家令以下不同在京諸司之何例者不約文官各帳之例又不同外官日出上午後下之例故粗舉一例也跡云家令不得同諸司斷決朱云家令總知

美慶中本  
講授以下准此  
家令  
美場本云如

注云  
令令

之也  
加



家事一事以上也。但不得行決罰也。若有可決人者，申本主者未知而犯徒以上罪者，不斷罪直送所司。何扶一人掌同家令，大從一人掌檢校家事，餘從准此。朱云：檢校家事謂具如神祇官祐職掌者，未知而此家司如諸司可宿直何也。穴云：問勾稽失宿直并主典讀申及檢出稽失等事，放上文哉以不答尚不同彼例。又於彼家令稱監臨主守於例不當也。為不同稱監臨內外諸司主典以上為監臨之例，故少也。今說准放神祇之例亦准為監臨主守之例。從一人掌同大從，大書吏一人掌勘署文案，餘書吏准此。朱云：大書吏勘署文案者此一端云耳，受事少上抄檢出稽失讀申公文具如神祇官史者。書吏一人掌同大書吏。朱云：行署文案事書吏為耳，歟無史生故何問家司無直丁情何若取封戶人充用耳歟何。

二品文學一人家令一人扶一人從一人大書吏一人少書吏一人

三品文學一人家令一人扶一人從一人書吏一人四品文學一人家令一人扶一人從一人書吏一人職事一位女亦准此

家令一人掌知家事扶一人大從一人少從一人大書吏一人少書吏一人

二位家令一人從一人大書吏一人少書吏一人正三位家令一人書吏二人



848  
146

從三位家令一人書吏一人

令集解卷第六

弘長元年九月日於龜山殿令一見加朱點畢

員外宰相藤判

右一冊者課少外記賢好令騰寫者也則令遂

一校畢

慶長第四季春初六

右以清家之本令寫之課少外記一校

寬永十一年五月日

本與云

文之元々七月廿五日已合本

指大内之在在

文以十々後五月二日言加一見

内大内

建後二々後三月三々

二知可内及

文以三々五月以水戸彭考佐存以殊

於授停之

以水戸七々月討候  
昭和二十二年七月九日於水戸宮内省計帳  
叶梅白書目之長



