

理學診斷法

心臟之部

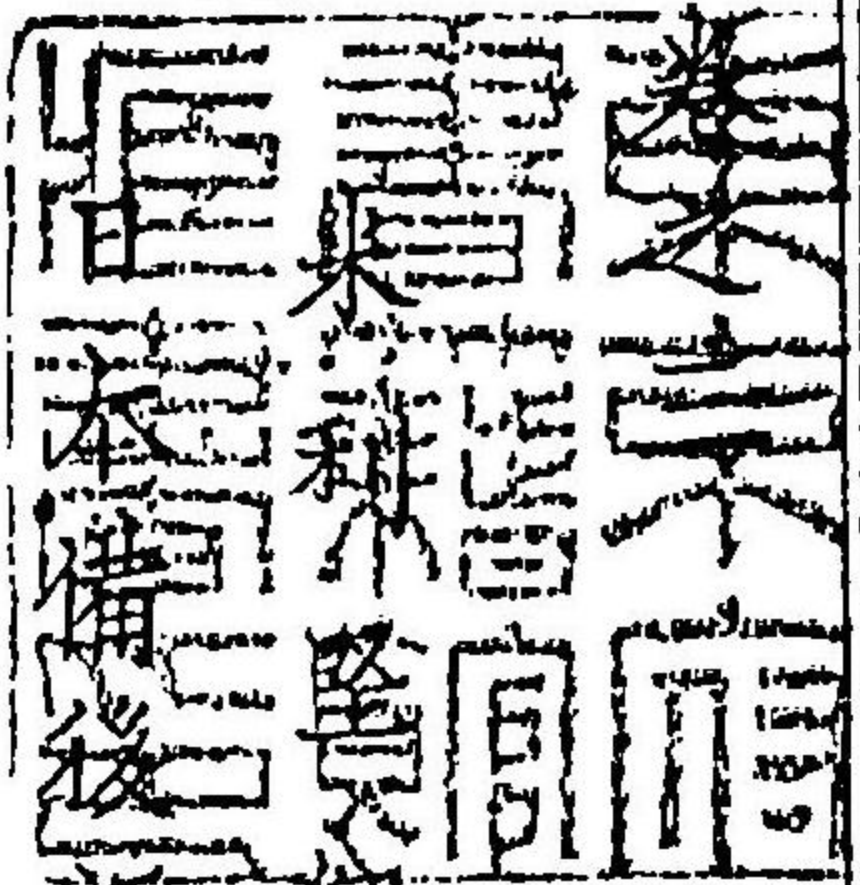
三



8
6
46

共六本

内科
必携
理學
診斷
法



ルース著

小林義直譯述

第九章

心臟及大動脈ノ局處解剖 心臟ノ生理學作用

○許多ノ心臟病ノ診斷ハ心臟ノ諸腔及ヒ諸孔ト胸壁トノ交渉ヲ知ルヲ以テ基礎トス故ニ心臟病ノ診斷ニ關係アル理學症候ヲ説示スル前ニ此交渉ト心臟搏動ヲ全備スル生理學作用トヲ熟知スルハ亦必要缺クヘカラザルトトス

○醫家若シ第一圖ヲ参照シテ熟考スル時ハ心臟ト其
 近傍臓器トノ關係ヲ容易ニ識得スヘシ

○胸部健全ナル者ニ於テハ兩心耳共ニ第三肋骨ト平
 行シ就中右心耳ハ胸骨ヲ横過シテ少シク其右側縁ニ
 出テ左心耳ハ深ク肺動脈後ニ位シ其中部ハ第三肋ノ
 軟骨ト一致ス右心室ハ一部ハ胸骨ノ正後一部ハ胸骨
 ノ左側ニアリ其下縁ハ第六肋軟骨ト平行ス左心室ハ
 多分胸骨ノ左側第三肋骨ト第五肋間腔トノ間ニアリ
 前面ニ見ルヘキ部ハ唯其狹隘ナル一條片ノニ故ニ心
 臓ノ全體ヲ論スレハ縦ハ第二肋間ヨリ第六肋軟骨ニ
 達シ横ハ大約胸骨ノ右側半寸ノ處ヨリ左乳頭外半寸

ノ處マテ達ス後部ニ於テハ心ノ礎部ト第六及ヒ第七
 背推ト對峙セリ左心室ト左心耳ノ多分ト右心室尖端
 ノ多分トハ胸骨ノ左側ニアリ又胸骨ノ後部ニハ右心
 耳及ヒ右心室ノ多分ト左心耳及ヒ右心室ノ小分トヲ
 存シ胸骨ノ右側ニハ右心耳ト右心室ノ上部トヲ存セ
 リ心臟ノ前面ハ右心室ノ下部ニ當レル三角部ヲ除ク
 ノ外ハ肺臓ニ由テ全ク擁掩セラレ

○心臟ノ面徑ハ左ノ如シ第二肋間ヨリ第五肋間ニ至
 ルノ縦徑五寸身中線ヨリ其左側縁ニ至ルノ横徑第三
 肋上ニ在リテハ二寸半乃至三寸第四肋上ニ在リテハ
 三寸半乃至四寸第五肋間ニ於テハ三寸乃至三寸半ナ

心臟瓣膜ノ位置

○三尖瓣ハ胸骨中部ノ後面第四左肋軟骨ト胸骨トノ關節部ニ平行シテ存ス

○僧帽瓣ハ稍胸骨ニ接シテ第四左肋軟骨ノ後面ニアリ

○大動脈瓣ハ胸骨ノ後部ニシテ第三左肋軟骨ト胸骨トノ關節點ヨリ少シク下リ胸骨ニ接近シテ存ス

○肺動脈瓣ハ第三左肋ト胸骨トノ關節後ニアリ之ヲ要スルニ直徑一寸其中心胸骨ノ左縁第三肋ト胸骨トノ關節以下ニ當ル圓線内ニ右四瓣膜ノ一部ヲ含ソ

ル者トス

○大動脈ハ第三肋間ニ平行セル胸骨部ノ後面ニ位セル左心室ヨリ起リ少シク上リテ右ヨリ左ニ彎曲ス就中其彎弓ノ上行部ハ胸骨ノ右側第二第三肋軟骨ノ間マテ来リ(但シ大動脈ノ此經過ハ常ニ心嚢内ニアルナリ)其横行部ハ第一胸骨ノ中央部ニシテ第一肋軟骨ト胸骨トノ關節下縁ニ平行シテ存セル氣管分岐ノ直上ニ於テ氣管ヲ横過シ其下行部ハ後下ノ方向ヲ以テ第三背椎ノ左側ニ行キ終ニ第五六背椎體ノ左側ニ接下ス大動脈弓中竅ニ密ニ胸壁ニ接近セル部ハ即チ其無名動脈ヲ發出スル部詳ニ言ハハ第二肋軟骨ト胸骨ト

ノ關節邊ニアリ

○肺動脈ハ胸骨ノ左後ニシテ第三肋軟骨胸骨關節部ニアル右心室ヨリ起リ上後行スルヲ大約二寸ニシテ恰モ第二肋軟骨ニ對シテ左右ニ岐分セリ

○心嚢ハ心臓ヲ含包スル漿膜嚢ニシテ上ニ第二肋軟骨ヨリ下モ第七左肋軟骨ニ至ルノ圓錐脊ト考定スヘキ者ナリ其礎部ハ横隔膜上ニ安貼シ其尖端内ニハ諸大血脈ノ下二寸間ヲ含メリ而シテ心嚢ノ大部分ハ身中线ノ左側ニ偏在シ胸ノ前壁ヨリ遠隔シ且ツ胸ノ下部ニ在ラスシテ反テ上部ニ位セリ

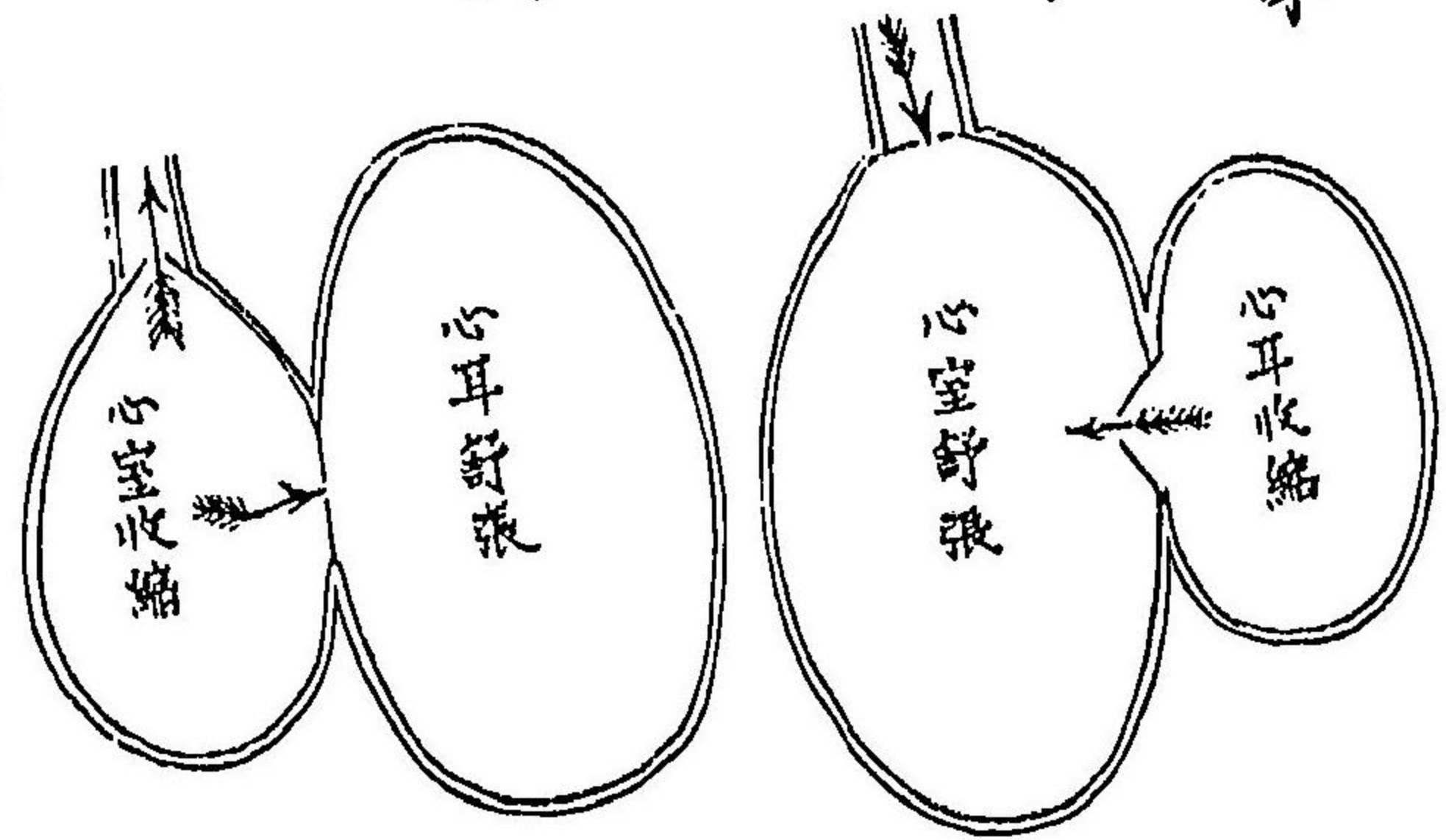
心臓ノ生理學作用

○心臓ノ全搏動ハ三種ノ作用相合シテ成ル即チ心臓諸腔ノ收縮舒張休息是レニシテ此三作用ハ各心臓ノ形容大小軸線及ヒ位置ノ變化ト駢行ス就中心腔ノ收縮ハ心臓ノ實性運動ニシテ其廢止スル時ハ其筋肉直ニ弛縦シテ心室擴張ヲ來ス是レ即チ心臓ノ舒張ノリ

○心耳收縮心臓作用ハ心耳ノ收縮ヨリ始マル者ナリ蓋シ心耳收縮スル時ハ少量ノ血液ヲ心室ニ迫送スレトモ其收縮力元甚ク輕微ニシテ心耳内ヲ空虚ニシ或ハ心室ノ舒張ヲ起スニ足ラス其持續モ僅ニ大抵心臓全搏動ノ八分一ヲ領スル者ニシテ其間僧帽瓣及ヒ三尖瓣ハ開通セラレ大動脈瓣及ヒ肺動脈瓣ハ閉塞セラ

ル、第十二圖ニ示スカ如シ

第 十 二 圖



心臓搏動ノ際心臓ノ一側腔
及其瓣膜ニ生スル變化ヲ示ス

○心耳舒張ハ全ク虚性運動ニノ
各心耳ノ下行大静脈及ヒ肺静脈
ヨリ入来スル血液ニ由リテ漸張
セラル、ニ基ツク者ナリ其間十
十二圖ニ示スカ如ク僧帽瓣及ヒ
三尖瓣ハ閉チテ大動脈瓣及ヒ肺
動脈瓣ハ開通スヘシ其持續ハ心
耳收縮ノ終ヨリ後回ノ心耳收縮
ノ始ニ至ルナリ

○心室收縮ハ直ニ心耳收縮ニ連

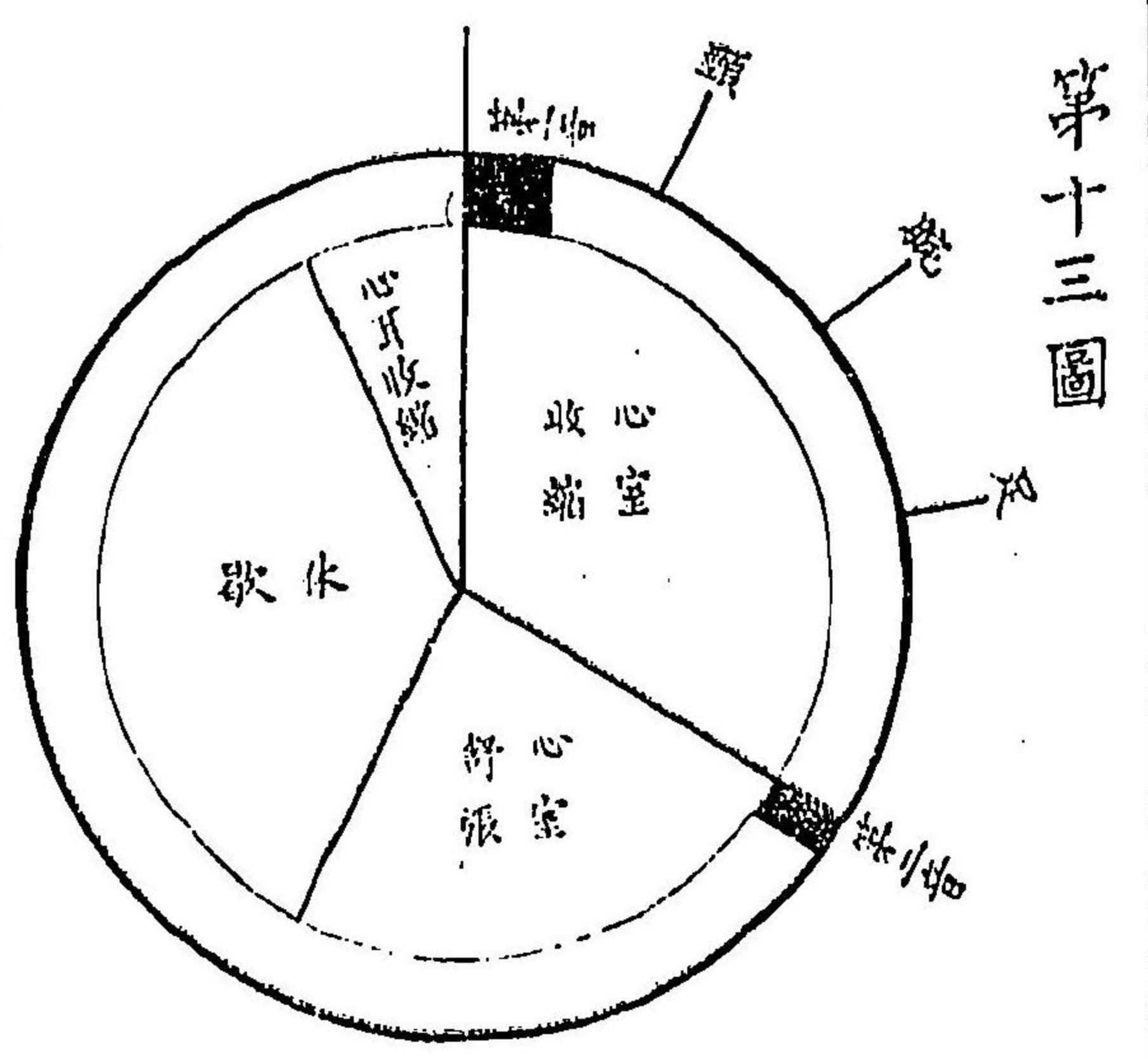
續ス言ヲ換ヘテ之ヲ言ハハ心耳收縮間心室ニ迫送セ
ラレタル血液ノ為ニ頓發セル心室ノ擴張ハ速ニ心
室收縮ヲ繼發ス其收縮間ハ心ノ縦徑短縮シテ心尖端
ハ礎部ト近接シ且ツ右ヨリ左後前ニ進ム所ノ螺旋運
動ヲ畫シ左側ノ第五第六肋軟骨間ニ當リテ胸壁ニ衝
突ス是レ即チ胸ノ心搏動ヲ覺ユル部ナリ心室ノ收縮
ニテハ血液著大ナルカヲ以テ各心室ヨリ大動脈及ヒ
肺動脈ニ驅送セラル、者ナリ且ツ此時僧帽瓣及ヒ三
尖瓣ハ閉閉シ大動脈瓣及ヒ肺動脈瓣ハ開通スルヲ第
十二圖ノ如シ其持續ハ大抵心臓ノ全搏動ノ一半ヲ占
ム

○心室舒張ハ心室收縮後ニ直發ス即チ血液ノ心耳ヨリ心室ニ流入スルノ期ニシテ僧帽瓣及ヒ三尖瓣ハ開通シ大動脈瓣及ヒ肺動脈瓣ハ密閉スルヲ第十二圖ノ如シ此時心臓ハ再ヒ延長シテ其收縮前ノ形容。位置等ヲ復スルナリ其時間ハ大約心臓ノ全搏動四分ノ一ヲ領ス彼ノ心臓ノ第二音ハ此機ト全ク其發生ヲ齊シウス

○休歇時間心室舒張ノ終ヨリ心耳收縮ノ始マテハ各心腔ハ全ク休歇シ其腔内ハ常ニ充實スレトモ猶未ク舒張セス是レ即チ心臓ノ休歇時間ニシテ其持續ハ少シク心臓ノ全搏動四分ノ一ニ足ラス凡ソ各心耳ノ舒

張スルヤ亦直ニ收縮シテ他ノ心臓搏動ヲ起始シ循環止マサル者ナリ若シ心臓ノ一搏動ノ始ヨリ第二搏動ノ始マテノ間ニ生スル諸作用ノ時間ヲ總計シ之ヲ五分シテ比例スレハ其五分ノ二ハ心室ノ收縮ニ費エ五分ノ一ハ心室ノ舒張ニ費エ餘ノ五分ノ二ハ休歇時間ト心耳收縮トニ費ユルナリ

○予今讀者ヲシテ心臓作用中右諸元素ノ次序及ヒ其



第十三圖
心臓搏動ト各腔部ノ脈動トハ全ク同時ナラサルヲ示ス

續續ヲ了解シ易カラシムンカ為ニ博士ガイルド子ル
氏ノ描圖ヲ參用シテ説示スヘシ

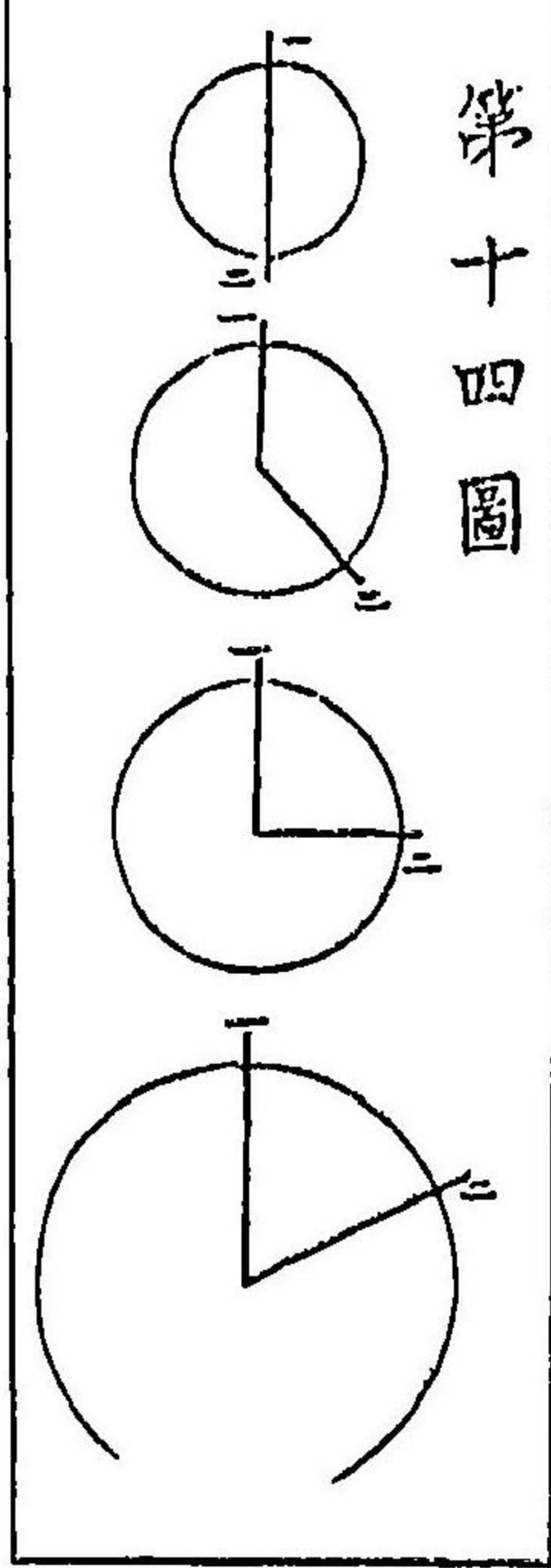
○右ノ圖ハ二箇ノ圈線ヨリ成リ其内圈ノ區分ニ由リ
テ心臓ノ生理學作用ヲ示シ外圈ニハ記標ヲ附シテ心
臓音ヲ表シ且ツ其周圍ヨリ突出セル線ニ由リテ躰中
各部ノ脈動ヲ示ス此ニ由リテ以テ見ルヘシ心臓搏動
ノ生理學作用ハ心耳ノ收縮ヲ以テ始メ心室ノ收縮ハ心
室ノ速發擴張及ヒ休歇時ヨリ成リテ右諸作用ヲ反復
スルニアルヲ加之右諸作用ノ連續シテ外部ニ其現像
ヲ發スルハ心臓作用起始ノ少後ニアリテ之ト相合一
セサルヲ知ルヘシ蓋シ胸ノ外部ニ其搏動ヲ覺エ及ヒ

搏動音ヲ聽收スル時ハ心耳ノ收縮恰モ己ニ終レル時
ニシテ頸動脈ニ其搏動ヲ覺ユル時ハ心室ノ收縮己ニ
始マリ足動脈ニ之ヲ覺ユル時ハ其收縮己ニ殆ト全ク
終レル時ニシテ心室ノ擴張及ヒ休歇間ハ諸外部ノ運
動全ク廢止スルナリ右諸作用ノ一連續ハ即チ所謂心
臓ノ節律ヲ集成スル者ナリ

○心臓ノ健全節律ヲ決定スルニハ一難事ノ存スルア
リトス蓋シ心臓ノ全作用ハ大別シテ運動期及ヒ休歇
期トシ更ニ甲期ヲ分チテ三期トナスヘキハ第十三圖
ニ示スカ如シ今若シ心臓ノ搏動甚ク速ニ反復スル時
ハ休歇時ノ比例減少シ之ニ反シテ心臓徐ニ搏動スル

時ハ休歇時間大ニ增長スヘシ其續績トシテ心室ノ收

第十四圖



縮又ヒ舒張間ニ發スル健全音ハ心臓搏動ノ速遲ニ關係シテ其比例ヲ

變化スベシ從ヒテ其甲態ニ於テハ心臓第二音ト第一音トノ間時(休歇時ト心耳收縮時トヲ合併セル時)甚タ短ク乙態ニ於テハ甚タ長シ第十四圖ハ此比例變化ヲ示ス者ナリ

○圖中周圍ノ愈大ナル者ハ心臓作用一終ノ愈長キヲ徵ス故ニ凡ソ心臓作用緩慢ナレハ第一音ト第二音トノ間時ハ從ヒテ圍線ノ小弓ヲ有シ之ニ反シテ第二音

ト第一音トノ間時ハ延長シテ大弓ヲナセルヲ見ルヘシ即チ其最小圍圖ハ心臓作用ノ最モ迅速ナルヲ表スル者ニシテ兩間時殆ト相齊均シテ各殆ト半弓ヲ領シ寂末ノ最大圍圖(甚タ緩慢ナル心臓作用ヲ表スル者)ニ於テハ第二音ト第一音トノ間時ハ第一音ト第二音トノ間時ニ四倍セリ後ノ心臓迅速ニ作用スル時ハ第一音ト第二音トヲ分別シ難ク緩慢ニ作用スル時ハ曾テ此困難ヲ覺エサルハ全ク之カ為ナリ心臓音節律中此區別ニ就テノ注意ハ心臓異常音ノ性状ヲ決定スルニ於テ極メテ重要ナル事件トス何トナレハ其決定ハ第二音トハ何第一音トハ何タルヲ知ルヲ以テ初歩トシ

其辨知ハ予カ己ニ論説セル如ク時トシテハ實ニ一困難事タルコアレハナリ但シ心臓作用ノ健全ニシテ緩慢整齊ナル者ニ於テハ毫モ困難ナラヌ唯第二音ト第一音トノ間時ノ長クシテ第一音ト第二音トノ間時ノ短キヲ記憶スレハ可ナリ然レモ若シ心臓作用迅速若クハ不整ナル時第一音ノ心尖ニ於テ不明若クハ心尖搏動ト歸一セサル時及ヒ第二音ノ不明若クハ第一音ハ心尖ニノ三聽キ第二音ハ心礎ニノ三聽クヘキ時稀有ノ症ハ兩音ヲ分覺スルノ困難ナルコト頗ル顯著ナリトス

第十章 心臓ノ理學検査法

○心臓ノ理學検査法ハ五種ナリ曰ク望診曰ク按診曰ク測診曰ク打診曰ク聽診是ナリ

○望診ハ醫ノ以テ心臓ノ胸壁ニ衝突スル真點其搏動ノ常非常及ヒ胸廓ノ心臓部ノ外形變化ヲ檢出スルノ法ナリ十全健康ノ胸廓ニ於テハ兩側ノ乳房下部極メテ齊整ナレモ疾病アレハ心臓部或ハ凹陷シ或ハ隆起シ且ツ其肋間ハ廣開スヘシ但シ望診ノ授クル報告中心衝突ニ關スル變化ハ最モ重要ナル症ニ屬ス健全ノ人ノ心衝突ハ多ク第五肋間左乳頭ト胸骨トノ中間ニノ三見ルヘクシテ其領地ハ一十平方以上ニ超ユルコト

ナシ就中瘦人ニ於テハ通常窠モ明ニ之ヲ見ルヘシト雖モ多肉ノ人ニ於テハ時トシテ認ノ難キヲアリ又身躰位置ノ變化胃ノ膨張及ヒ呼吸ニ由リテ其位置ヲ變スルヲ見ルヘシ乃チ十全吸息中ハ心衝突上腹ニ下垂シ十全呼息間ハ高昇シテ且ツ廣延スルヲ認ムヘシ

○疾病ニ於テハ心衝突ノ位置領地若クハ勢力ニ變化アルヲ見ルヘシ例ヘハ肝ノ左葉ノ肥大ニ由リテ心衝突上外部ニ偏倚シ單純胸膜滲出若クハ氣腫ニ由リテ右下部ニ壓迫セラレ甚シキニ至テハ右乳頭ニ之ヲ覺ユルヲアリ又心囊滲出ニ由リテハ壓上セラレ心臓肥大ニ由リテハ下左ニ推罷セラルル心囊粘着若クハ心室

ノ廣張ニ於テハ屢波動狀衝突ヲ目撃ス

○按診ハ診斷上ニ於テ重切ナルヲ望診ニ起ユル者ナリ蓋シ此法ニ據リテハ心臓搏動ノ勢力心臓作用ノ遲速及ヒ整不整ヲ決定シ亦兼テ摩擦性震動ノ有無ヲ發見スヘシ

○心臓搏動ノ勢力ハ或ハ減シ或ハ増ス

○心搏動力ノ減少ハ第一心織質變性ノ續症タル心臓作用ノ衰弱第二全身ノ虛脱第三心尖ヲシテ常カヲ以テ胸壁ニ衝突スルヲ能ハサラシムル妨礙(肺及ヒ心囊病ニ於ケルカ如シ)ニ基因ス

○心搏動力ノ増益ハ多ク左心室壁ノ肥大ニ起因ス殊

ニ心臓衝突力ノ漸進ハ決シテ他ノ原因ニ由リテ生スルヲナシ右ノ症ニ於テハ心衝突ヲ觸覺スヘキ領地著シク廣延セリ心裏膜嫩衝心囊嫩衝ノ初期又ヒ心機能病ニ發生セル悸動ニ於テハ衝突力少シク増益ス

○心衝突位置ノ變化ハ或ハ心肥大ノ續續トシテ發シ或ハ肺病若クハ胸膜病ヨリ心臓轉位ノ結果トシテ生ス心臓作用ノ遲速又ヒ整不整ハ心臓病中一大要症ナル者ニシテ按診ノ最モ精密ニ決定スヘキ所ナリ

○摩擦性震動ハ心臓部ヲ按壓シテ覺ユル一種ノ戰動ニシテ之ヲ感スルニハ或ハ按壓力ノ輕浮ヲ要シ或ハ緊重ヲ要ス其他大ナル動脈ニ於テモ亦此症ヲ覺ユル

トアリ

○打診打診ノ目的ハ精密ニ心臓又ヒ其被膜ノ領スル區域ヲ決定シ病ニ於テハ其尋常區域ヲ超越スルノ多少ヲ決定スルニアリ而シテ之ヲ決定スルニハ注意ト熟煉トヲ必要トス現ニ打診ヲ施ス時ハ患者ヲシテ仰臥シノ肺質ニ被覆セラレサル心臓部ノ心鼓音ヲ打出スルニハ僅ニ輕カヲ用ヒ被覆セラレタル部ノ心鼓音ヲ打出スルニハ稍強カヲ用フヘシ就中乙ノ鈍音ハ自カラ多少肺性ヲ帶フルモノトス故ニ心臓鈍音ニハ淺在下深在下ノ二種アルヲ知ルヘシ健體ニ於テ其淺在鈍音ノ領地ハ各徑共ニ二寸以上ナラサル三角形地ニ

シテ其尖端ハ第三左肋ト胸骨トノ關節點ノ直下ニアリ其礎部ハ第六肋軟骨ト同線上ニアリ又深在鈍音ノ領地ハ横ハ左乳頭ヨリ胸骨ノ右側半寸ニ達シ縦ハ第二肋間ヨリ第六肋間ニ達ス

○右淺在鈍音ノ領地ハ或ハ増シ或ハ減ス就中若シ心室肥大若クハ廣張シ或ハ心嚢ニ滲液ヲ含ム時ハ増益シ十全吸息ノ末及ヒ肺氣腫ニ於テハ氣胞ノ十全廣張ヨリシテ減縮ス深在鈍音ノ領地モ亦心臟張大(心室廣張若クハ其筋質ノ肥大ニ拘ハラズ)ニ由リテ増廣ス或ハ之ヲ被覆セル肺前縁ノ凝固及ヒ左胸膜内ノ滲液ニ由リテ其假性増廣ヲ致スアリ其他深在鈍音ノ境界

ヲ決定スルニ方リ聽打診法ニ良功ヲ取ル亦屢之アリトス

○聽診心臟ノ聽診ニ於テハ予ハ前ニ説示セル理ニ由リテ隔聽法ヲ撰用スルナリ若シ實地ニ之ヲ施ス一臨ミテハ左ノ單一ナル規則ヲ準奉スヘシ

○第一。検査ヲ受クル患者ノ位置ハ仰臥ヲ要ス己ニ此位置ニ於テ授與スル諸聽診症候ヲ詳ニ認定セル時ハ患者ニ命シテ或ハ端坐シ或ハ起立セシメテ試験ヲ反復シ其位置ノ變化ニ由リテ聽收スル音ニ變化ヲ起スト否トヲ知ラントヲ要ス

第二。先ツ患者ノ尋常呼吸ヲナス時ノ心臟音ヲ審聽シ

テ暫時呼吸ヲ止メシメテ聽キ終ニハ三四回ノ強呼吸ヲナサシメテ聽クヘシ蓋シ此諸種ノ方術ハ醫家心臟ノ聽診ニ於テ症候ヲ精密ニ區別スルニ悉皆有用ナルト屢之アル者ナリ

第三試驗ハ豫メ心臟部位ノミニ局スヘカラス須ク全胸膛ヲ検査シテ其健全ト異常性トヲ論セス凡テ心臟音ノ最モ強盛ニ聞ユル點ヲ局シテ探查スヘシ就中此目的ニ於テハ下ヨリ試驗シテ上ニ至リ左方ヨリ右方ニ及ホサシメテ要ス

○心臟聽診ニ於テハ肺聽診ニ於ルカ如ク健全音ノ性狀ヲ基礎トシ以テ他ノ各種ノ心臟聽診音ヲ之ト比較

セサルベカラス從ヒテ心臟健全音ノ諸元素ヲ熟知スルニハ頗ル勞苦セサルヘカラス其元素ハ大約左ノ如シ鑿若シ耳若クハ聽診器ヲ心臟部ニ貼シテ聽ク時ハ連續セル二種ノ聲音ニ無聲間時ヲ繼發スルヲ聽收スヘシ故ニ此間時ハ第一音ト第二音トノ間ニ在ラスシテ第二音ト第一音トノ間ニ在リ其第一音ハ柔軟低調ニシテ第二音ヨリモ長シ其發生ハ己ニ第十三圖ニ示セル如ク心室ノ收縮及ヒ心尖衝突ト一致シ橈骨脈動ノ直先驅ヲナシテ第五肋間左乳頭ノ以右部ニ於テ其強劇ヲ極ム第二音ハ強銳高調ニシテ淺在シ第一音ヨリモ短シ其發生ハ心室ノ舒張ト同時ニシテ動脈搏動

後ニアリ第三左肋ト胸骨トノ接合部ニ於テ其強劇ヲ極ム

○無聲間時ハ直ニ第二音ニ繼發シ心臓作用ノ遲速ニ從ヒ其短長ヲ異ニス各種ノ心音及ヒ休憩時ノ順序長短ノ如キハ讀者第十三圖及ヒ第十四圖ヲ觀レハ窺モ了解シ易シ

○心臓音ノ勢カハ健康間ニ於テ心臓作用ノ強弱胸廓ノ大小及ヒ特異軀質ニ由リテ一樣ナラス例ヘハ肥肉ニシテ胸廓闊大ナル人ハ瘦肉狹胸及ヒ神經質ノ人ニ於ケルヨリモ弱シ

○胸ノ表面心臓音ヲ聽收スヘキ地ノ廣狹ハ近傍機器

ノ聲音ヲ傳導シ得ルト否トニ關ス之ヲ概論スルニ心臓右側ヨリ發スル聲音ハ心臓部ノ右側ニ於テ窺モ著シク其左側ヨリ生スル者ハ心臓部ノ左側ニ於テ窺モ明ナルヲ常トス

○心臓音ノ發因此事ニ就キテハ數說紛然タリ吾カ説ハ左ノ如シ其第一音ハ僧帽瓣及ヒ三尖瓣ノ閉鎖心室收縮ノ續續タル心尖ノ胸壁ニ向テノ衝突及ヒ血液ノ心室壁并ニ右兩瓣ノ心室面ニ向テノ摩擦ヨリ生スル聲音相合シテ成ル者トス然レモ或ル高名ノ記者ハ前二瓣ノ閉鎖ノミヲ以テ第一音ノ原因トセリ第二音ニ就キテハ諸家ノ說皆其心ノ舒張期中血液ノ交流シテ

大動脈瓣及心臓動脈瓣ニ衝撞スルヨリ其瓣頭ニ閉鎖
緊張スルニ因リテ發生スト云フ

○心臓音ノ病性變化疾病ニ於テハ心臓音ハ勢力、性状、
調子、位置及ビ節律ノ變化ヲ来シ且之ニ異常音ヲ先驅
合併若クハ繼發ス

○勢力増盛ハ心室ノ肥大及ビ廣張、心臓神經ノ刺衝機
亢進若クハ心臓近部ノ肺質凝固アル時ニ發スル者ナ
リ勢力減衰ハ側壁肥大ヲ兼子サル心室廣張、心臓筋肉
織ノ脂肪變性若クハ軟化(室扶斯及ヒ恭裴土熱ニ之ヲ
見ル)ニ基因シ或ハ心嚢内滲出若クハ肺ノ前縁氣腫性
廣展ノ為ニ心音ヲ掩蔽スルニ歸スヘキ一亦之アリ

○性状及調子ノ變化心臓音ハ疾病ニ於テ或ハ鈍ニシ
テ低調トナリ或ハ鋭ニシテ高调トナル即チ心臓肥大
ニ心耳及ヒ心室ノ瓣膜肥厚ヲ兼ヌル時ハ第一音鈍低
ニシテ掩蔽セラレ之ニ反シテ心室壁薄ク瓣膜健全ナ
レハ第一音ノ性鋭クシテ鳴響シ且ツ其調高シ第二音
ハ動脈壁ノ彈力減衰及ビ反流ヲ兼子サル大動脈瓣ノ
肥厚ニ由リテ鈍低ニ變ス時トシテハ心音ノ鑛性音ヲ
現ハスヲアリ是レ或ハ心臓ノ刺衝性作用ニ基ツキ或
ハ胃ノ瓦斯性膨脹ニ起ル症タリ

○位置ノ變化是レ各心音ノ竄強點ノ位置變化セルヲ
名ツクル者ニシテ第一腹臍ノ變化ニ由リテ其位置ヲ

○節律ノ變化心臟作用中分明ナル間歇ヲ生スルハ稀有ノ事ニ非ス即チ整齊セル心搏音ノ若干數持續シテ後頓ニ休歇時アリ此間ハ心作用全ク歇絶セルカ如ク次テ更ニ整然タル搏音ヲ連發スル者是ニシテ屢々全健康ノ人ニ經驗シ心ノ瓣膜及ヒ門孔ノ病態ニモ亦之ヲ發スルナリ但シ其原因ハ甚タ究明シ難ク其精密ナル病理上所徵モ尚未タ得ルヲ能ハサルナリ

○心臟音ノ不整ハ亦一異種ノ節律變化ニ屬スル者ナリ即チ心音ノ混雜擾亂シテ高低交變定マラス一時ニ三搏動ハ徐行シ三四次ハ疾行スル者是ナリ若シ此不整永續スル時ハ其心臟器質病ノ徵タルヲ殆ト確然タリ就中其病態ハ僧帽瓣ノ攣縮ナルヲ最モ多シ
○心臟ノ一音若クハ兩音并ニ休歇時共ニ或ハ舒長シ或ハ短縮スヘシ心室壁ノ肥大ニ於テハ第一音舒長シ心室腔ノ廣張ニ於テハ短縮シ其他心囊ノ兩面相粘着スル時モ亦第一音ノ舒長ヲ来ス又心室ノ血液流入ニ妨碍アルハ休歇時ノ舒長ヲ来スナリ其他心臟節律ニ一異種ノ變化アリ名ツケテ重複音ト云フ即チ一舒張

音ニ向ヒテ收縮音二回反復シ或ハ一收縮音ニ對シテ舒張音二回反復スル者是ナリ又時トメハ惟其一音ノニ聽收スヘキコアリ

○諸種ノ重複音ノ原因ハ兩心側ノ作用一致ヒサルニアルカ如シ其起ルヤ年齢ヲ撰ハス第一音若クハ第二音ヲ問ハス且其間歇ハ殆ト重複音ノ常性ニシテ心臓ノ若干數ノ搏動毎ニ重複シ曾テ他ニ於テ然スルコトナシ右ノ間歇ハ時トシテ疑ナク呼吸作用ト系連スルコトアリ即チ呼吸困難症ニ於テハ第一音吸息ノ末ト呼息ノ始トニ重複シ第二音ハ呼息ノ末ト吸息ノ始トニ重複スヘシ診斷上ニハ心音ノ真重複ト其實心ノ第一音

ト相抱合シテ成レル假性重複トヲ區別スルヲ以テ一重要トナスナリ

第十一章 心臓ノ異常音

心嚢音

○心臓異常音トハ或ハ心臓ノ常音ト駢發シ或ハ之ニ交換スル一異性音ニシテ健康中決シテ聽クヘカラサル者ヲ謂フ其發源或ハ心臓ノ内部心腔ノ門孔ニアルアリ此時ハ之ヲ名ツケテ心裡膜音若クハ心瓣膜音ト云フ或ハ其外部ニシテ心嚢ニアルコトアリ此時ハ名ツケテ心嚢摩擦音ト稱シテ相區別ス

○心囊摩擦音心囊ハ恰モ胸膜ノ肺ヲ被包スルカ如ク
 心臓ヲ包裹スル一種ノ漿液膜ナリ故ニ其炊衝スル時
 生スル成績モ亦曩ニ胸膜炊衝ノ條ニ説示セル者ニ類
 シ寂初乾燥シ次テ成形性漿液滲出ヲ来シテ諸種ノ摩
 擦音ヲ發スヘシ此音ハ即チ心囊膜ノ粗糙對面心ノ運
 動ニ誘ハレ互ニ相軋擦スルニ由リ生スル者ナリ此類
 似時アリテ心囊炊衝ト胸膜炊衝トノ鑑別ヲシテ困難
 ナラシム但シ其心臓ニ屬スル者ハ專ラ心臓部ニ局シ
 ムナクモ心臓搏動ト同時ニ發生シ決シテ呼吸作用ニ
 駢行セサルヲ以テ區別スベシ

○心囊摩擦音ハ胸膜炊衝ニ於ケルカ如ク撫性摩擦性。

軋性、鏢性等ニ區別ス然レモ實地診斷ノ經驗ニ於テハ
 通常各摩擦音ノ性状ト漿膜面ノ狀態トノ間ニ一定セ
 ル關係ヲ見出スルヲ難ハス之ヲ要スルニ撫性摩擦音
 ハ心囊炊衝ノ初期ニ起ル者ニシテ他ノ諸種ノ音ハ己
 ニ成形性液ノ滲出アリテ其成形ヲ營ム間ニ發スル者
 トス各音ノ勢カニハ仔細ニ注意スル時ニノミ聞クヘ
 キ微音ヨリ耳ヲ胸廓ニ貼セストモ聽收スヘキ高鏢音
 ニ至ルノ差等アリ一定ノ則トシテ其音ハ皆吸息間ヨ
 リモ呼息間ニ明カニ患者仰臥スル時ヨリモ着座スル
 時ニ著シトス是レ此體勢ニ於テハ心囊大ニ胸廓ニ接
 近スルニ基ツクナリ

○心裏膜音ハ或ハ單一或ハ重複スルヲアリ詳カニ之ヲ言ヘハ或ハ收縮舒張ノ兩作用ニ併發シ或ハ其一作用ニ併發スルヲアリ或ハ辨膜音ト併發スルヲアリ或ハ之ニ關係セサルヲアリ而シテ通常之ヲ心裏膜音ニ比スレハ表在セルカ如キ感覺ヲ與フル者ナリ但シ此諸音ハ通常胸ノ心臟部ニノミ局シ其極強度ハ第四肋胸骨接合部ニアルヲ常トス其發スルハ大抵久シカラス屢數時後ニ消滅ス其極メテ長キ者モ數日内ニ消滅スルナリ

○心裏膜音ノ心裏膜音ト異ナル徵ハ其音摩擦性ナルト其表在セルト其動脈ヲ傳ハリ或ハ左側ヨリ背部ニ傳播シテ心臟境界外ニ傳達スルヲナキトニナリ其他患者位置ノ變化ニ由リテ其勢力ヲ變スルト心臟搏動音ニ關係ナキトヲ以テ亦心裏膜音ト區別スヘシ

心裏膜音一名辨膜音

○心裏膜音ニ於テハ其音ノ性状及ヒ勢力ノ二元素ハ聲ノ鑑別及ヒ豫後ヲ營ムニ貴要ノ徵タラス即チ同音ニシテ時ノ異ナルニ從ヒ吹性磨性摩擦性若クハ鑢性ニ變スレモ此諸變化ニ從ヒテ毫モ其所徵ヲ異ニスルヲナク音ノ實ニ現存シテ人耳ニ達スルノ一事ハ惟僅ニ一病症ノ真性ニ就キテ必シク徵スル所アルノミ實地上ニ之ヲ語レハ心裏膜音ハ或ハ心裏膜面ヲ粗糙ニ

シ或ハ心臟孔ヲ狭窄シ或ハ瓣膜閉遮ヲ不全ナラシメテ血液交流ヲ許スニ至リ或ハ大血管ノ彈力ヲ減衰セシムル等ノ事件ノ發生ト血液構成中ニ其變化アリシトノ聽覺徵ト考定シテ可ナル者ナリ

○右已ニ心臟異常音ノ存在ヲ確定シタレハ今發スル所ノ第一疑問ハ其病理上ノ徵即チ其發生ノ原因ニ在リ之ヲ決定スルニハ二箇ノ點即チ第一異常音ノ節律第二異常音ノ所在ニ注意センコトヲ要ス

○異常音ノ節律此條下ニ於テハ心臟搏動ヲ構成スル各種ノ生理學作用ト異常音トノ關係ヲ決定スヘシ即チ其音ハ或ハ心臟ノ兩作用中ノ一部ニ發シ或ハ其兩

作用ノ中間ノ休歇間ニ生スル者トシテ決定スヘシ若シ此事ヲ為サント欲セハ須ク注意シテ其健全音心衝突及ヒ心臟作用ニ繼發スル諸現象ノ關係ヲ探知センコトヲ要ス讀者第十三圖ヲ觀ハ心臟作用ノ聽覺及ヒ觸覺上現象ト其此現象ヲ發起スル生理學作用ニ於ケル關係ト共ニ容易ク自得スヘシ

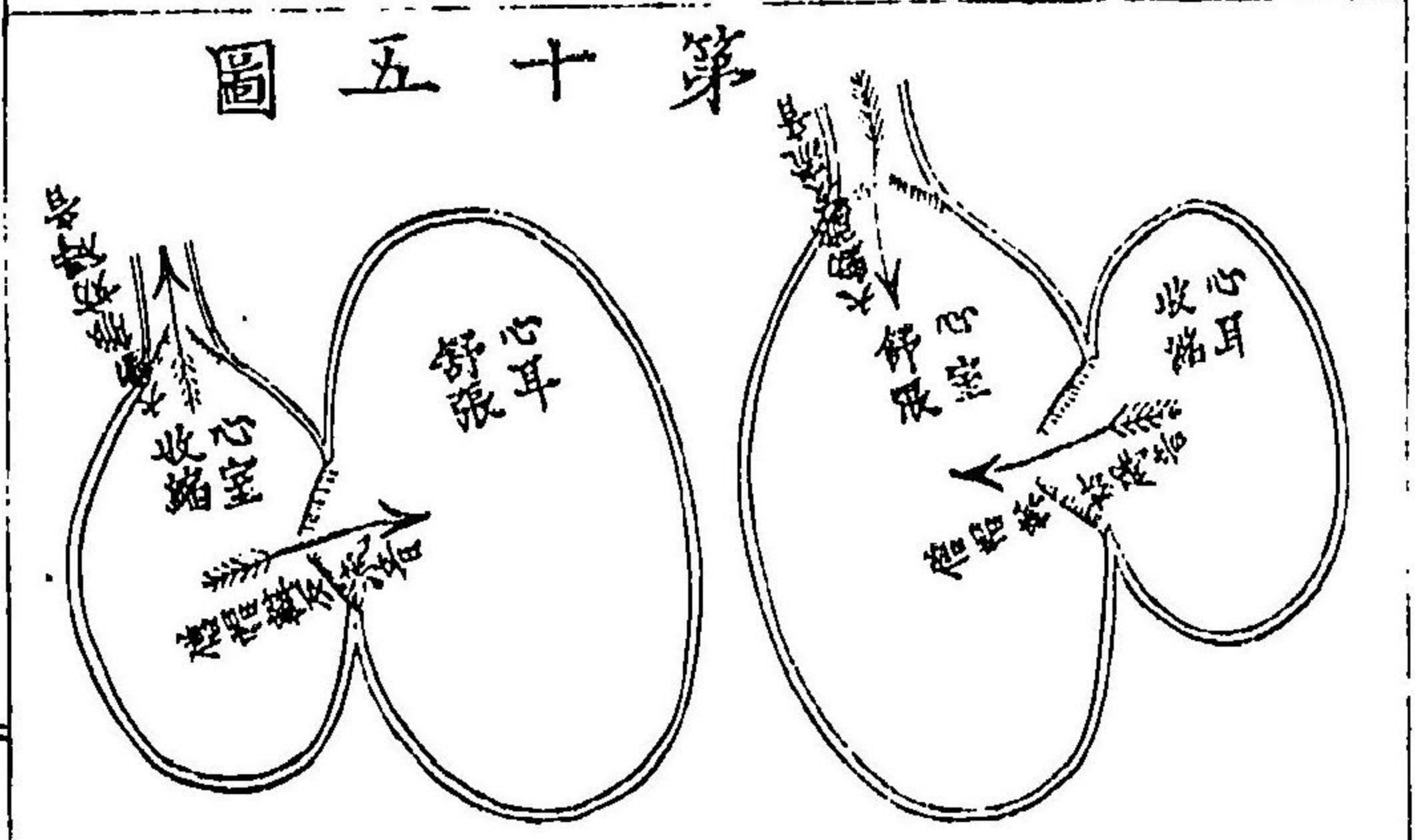
○次ニ決定スヘキ第一歩ハ心臟ノ第一音ハ何ニシテ第二音ハ孰レナルヤニアリ若シ心臟作用緩慢ニシテ整齊セルトキハ其決定全ク容易ナレモ心臟急速ニ作用スル時ハ常ニ困難ニシテ時トシテハ此音ヲ他ノ音ト區別スルコト難ハサルニ至ル故ニ惟心臟ノ生理學作

用ヨリ生スル諸理學現象ヲ學說上ニ熟知スルノミヲ以テ足レリトセス必ス實地經驗ヲ併セラ之ヲ自得セサルヘカラス

○既ニ右二種ノ音ヲ了解シ其心尖衝突及ヒ撓骨脈動ニ於ケル關係ヲ探查シテ後ハ異常音ノ節律ヲ決定スルノ容易ナリ何トナレハ瓣膜音ハ或ハ一心臟音ノ先驅トナリ或ハ之ニ交換シ或ハ直ニ之ニ繼發スレハナ

○第一。異常音心臟第一音ニ先驅シテ之ニ流連シ第二音ノ起始即チ心尖衝突ノ時ヲ以テ終ル者アリ此症ニ於テハ第十五圖ニ示スカ如ク其異常音ハ心耳收縮ト

同時ニ發スル者ニシテ血液心耳ヨリ心室ニ流通スル際其心臓ノ左側若クハ右側ニ發スルニ從ヒ僧帽瓣若クハ三尖瓣妨碍音トル者トス故ニ此種ノ異常音ハ僧帽瓣若クハ三尖瓣孔ノ收縮或ハ此二種ノ瓣膜ノ心耳面ニ生シテ心耳收縮ノ時心耳ヨリノ血液流出ヲ妨クヘキ沈澱物ニ起因セル者ト知ルヘシ



右心側内ニ異常音ヲ生スル方法及ヒ其生スル際各瓣及ヒ右心腔ノ所有スル形状ヲ示ス若シ圖中ノ僧帽及ヒ大動脈ノ字ニ代ルニ三尖及ヒ肺動脈ノ字ヲ以テスレハ亦左心側内ニ異常音ヲ生スル時ノ音トナスヘシ

○第二。異常音第一音ニ交換シ若クハ繼發シテ第一音ト第二音トノ間ニ終ル者アリ此症ニ於テ其異常音ノ發生ハ心室ノ收縮空虚ト同時ニシテ第十五圖ニ示スカ如ク血液ノ心室ヨリ發出シテ自然ノ方向ニ從ヒ大動脈及ヒ肺動脈ニ達スル進行中ノ妨碍或ハ僧帽瓣若クハ三尖瓣孔ヨリノ血液逆流ニ起因スル者トス故ニ其心左側ニ生スルハ大動脈妨碍音若クハ僧帽瓣逆流音トシ右側ニ生スルハ肺動脈妨碍音若クハ三尖瓣逆流音トナスヘシ

○第三。異常音第二音ニ交換シ或ハ之ニ繼發シテ第二音ト第一音トノ間時ノ某部ニ終リ時トシテハ延長メ

全体歇時間ヲ充ツルヲアリ其發生ハ第十五圖ニ明カナルカ如ク心室ノ舒張ト同時ニ於テシ其原因ハ血液ノ大動脈若クハ肺動脈瓣ヲ通シテ逆流スルニアリテ大動脈逆流若クハ肺動脈逆流音ト稱スヘキ者タリ

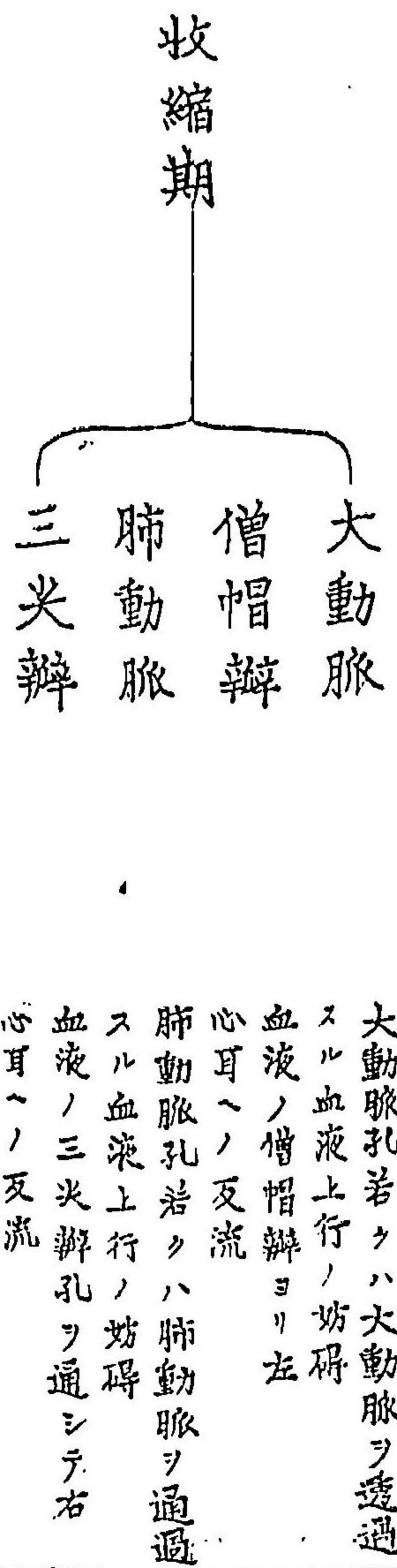
○故ニ心裡膜ノ異常音ニハ八種類アリ即チ心收縮機音四種心舒張機音四種是ナリ實地經驗ニ於テハ吾人屢一病症ニ此諸種ノ聲音ノ混合スルヲ見ル例ハ僧帽瓣妨碍音ト三尖瓣逆流ト合併シテ恰モ一異常音ノ如ク聞ユルヲアリ然レモ心臟第一音ハ吾人ヲシテ此ニ異常音ヲ分別セシム又同法ニ從ヒ大動脈妨碍及ヒ逆流音ハ屢相合併ス此時モ亦第一音中間ニ在リテ心

臓音ノ節律ヲ分明ナラシム其分別ノ最モ困難ナルハ健全心臓音ノ異常音ニ壓滅セラレタル時ニアリ是レ僧帽瓣妨碍及ヒ反流ノ合併症ニ於テ屢發スル所ナリ

○心裡膜異常音ノ精密ナル病理上所徴ハ左ノ表ヲ觀テ自カラ分明ナルヘシ

心臓異常音ノ表

心作用ノ時期 異常音ノ所在 異常音ノ原因



舒張期

- 大動脈
- 僧帽瓣
- 肺動脈
- 三尖瓣

血液ノ大動脈孔ヲ通シテ左心室ヘノ反流
 左心耳ヨリ左心室ニ行ク血液循行ノ妨碍
 血液ノ肺動脈孔ヨリ右心室ヘノ反流
 右心耳ヨリ右心室ニ通スル血液循行中ノ妨碍

○假令右八種ノ瓣膜音ハ實ニ心臓内ニ發スル者ト雖モ其右心側ニ發生セル音ヲ聞クハ稀ニシテ診斷上ノ位價僅クナルニ至レリ若シ異常音心臓第一音ト共ニ發スル時ハ其大動脈妨碍若クハ僧帽瓣反流ナルト殆ト確然タリ若シ第二音ト併聽スル時ハ大動脈反流ヲ疑察シテ可ナリ

○妨碍性僧帽瓣音ハ亦此例稀有ノ症タリ蓋シ其血液

ノ心耳ヨリ心室ニ流入スル勢力ハ元來鳴響性戰動ヲ興起スルニ足ラサル者ナリ

○異常音ノ所在異常音ノ節律已ニ確定セルカ故ニ今検査スヘキ點ハ想察スヘキ狹隘ナル境界内ニ於テ其發源ヲ看破スルニアリ抑心裡膜音ノ發生スル處ハ大抵四種ノ瓣膜孔ノ一ニシテ第一疑ヲ容ルヘキハ此四孔中熟レカ此異常音ヲ生スルヤニアルナリ

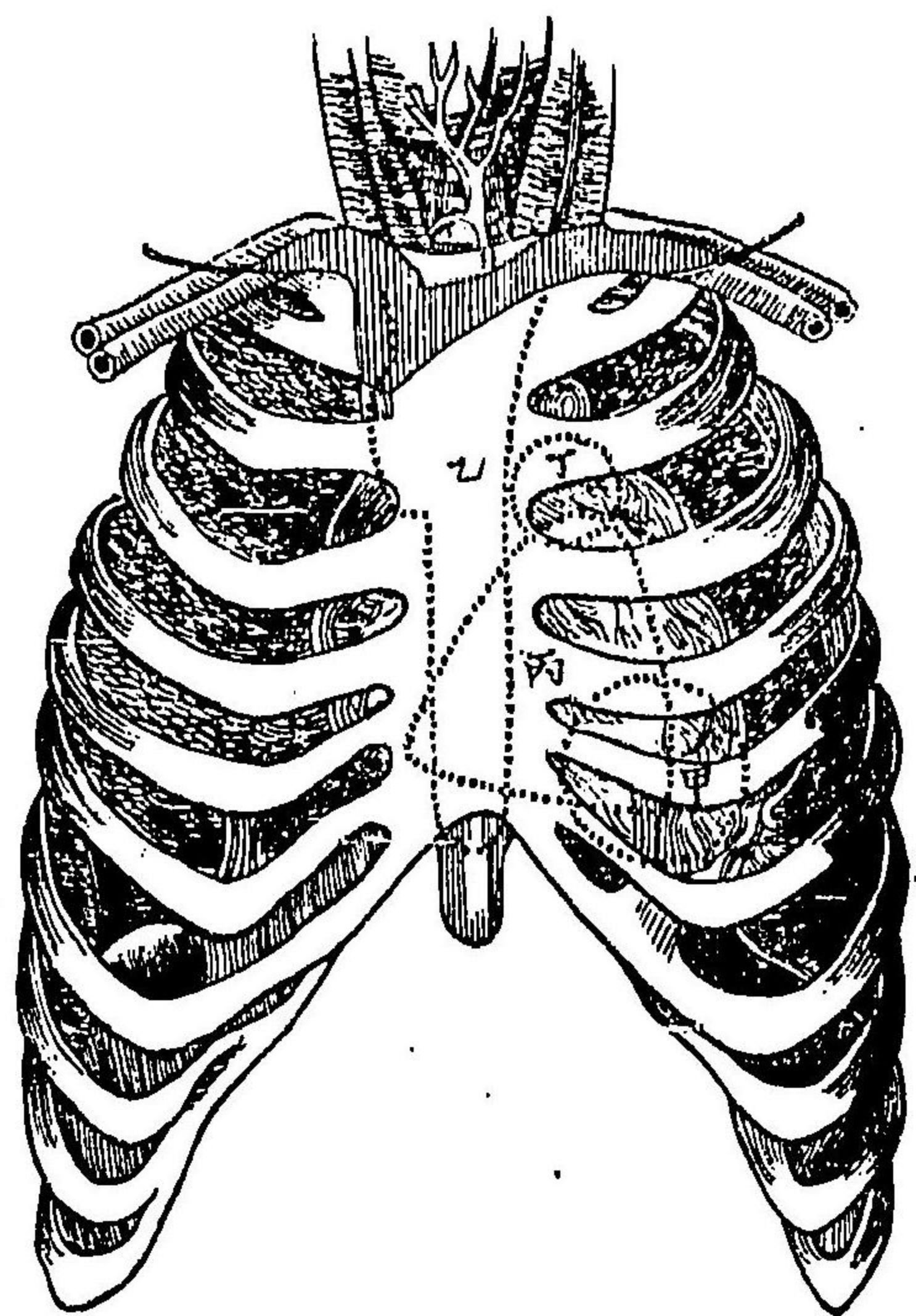
○凡ソ心臟音検査ノ前ニハ各症共ニ先ツ各種ノ方術ヲ用ヒ務メテ精密ニ心臟ノ大小位置其胸壁及ヒ近傍機器ニ於ケル關係心尖衝突ノ真点及ヒ其衝突ノ性状ヲ決定センコトヲ要ス

○次テ注意精勵シテ聽診器ヲ應用シ以テ異常音ノ所在及ヒ其廣延ノ境界ヲ決定スヘシ異常音若シ甚シク高調若クハ廣延スル時或ハ數異常音同時ニ併發スル時ハ其決定稍困難ナレモ尋常ノ症ニ於テハ大抵某音ノニ聽收スヘクシテ毫モ他音ヲ夾マサル一小地ヲ限局スルヲ得ヘシ若シ其然ラサルモ各異常音ノ最モ劇シク聞ユル各局地ヲ撰定スヘシ

○蓋シ心裡膜異常音ノ生スルハ多ク四箇ノ瓣膜孔ナルカ故ニ此孔ニ生スル異常音ノ傳達スル局地四箇アリ左ノ規則ハ實地検査ニ於テ此局地ヲ認定スルニ有用ナル者ナリ

○第一僧帽瓣音ノ領地僧帽瓣膜音ノ最強点ハ通常左
 心室ノ尖端ト一致ス第十六圖ノ甲是ナリ就中其音僧
 帽瓣孔ノ血液交流ニ起因スル時ノ其廣延ハ左側部ニ

第十六圖



各心臟異常音	於テ心
ノ領地ヲ示ス	尖衝突
甲 僧帽瓣異常	ト符合
音ノ領地	セル一
乙 大動脈異常	線上ニ
音ノ領地	アリ前
丙 三尖瓣異常	面ニ於
音ノ領地	テハ殆
丁 肺動脈異常	
音ノ領地	

ト第十六圖ノ甲圖ト符合シ後面ニ於テハ殆ト同度ノ
 勢カヲ以テ第五脊椎ノ下縁ト第八脊椎ノ上縁トノ間
 ニノ前面ト同一ナル脊梁左側ニ其音ヲ聽取スヘシ
 ○僧帽瓣妨碍音ノ廣延ハ通常心尖ノ周圍甲圖ニ限レ
 リ時トシテハ此音同一ノ勢カヲ以テ心臟ノ全淺在部
 ニ聽取スヘキトアリ但シ心尖衝突ノ左方ニハ通常不
 明ニシテ後面ニ至リテハ決シテ之ヲ聽クコトナシトス
 ○第二三尖瓣音ノ領地ハ右心室ノ肺質ニ被覆セラレ
 サル部ト符合ス圖中丙ノ三角地是ナリ其音ハ分明ニ
 シテ表在シ稀レニ第三肋ノ上部ニ之ヲ聽クコトアリ故
 ニ之ヲ大動脈及ヒ肺動脈音ト區別スルハ易シ其窠モ

高ク聽ユル處ハ劍狀軟骨ノ近傍第六七肋軟骨ノ邊縁ニ沿ヒテ存ス心臟右側ノ肥大及ヒ廣張症ニ於テハ此最強点第四肋ト胸骨トノ接合部ニ昇ルヲ常トス

○肺動脈瓣音ノ領地肺動脈瓣ニ生スル異常音ハ即チ第十六圖丁圖ニ由リテ示スカ如ク殆ト此瓣ノ所在上ニノミ聽クヘシ但シ其最強点常處ヨリ一寸乃至一寸半下ルハ稀有ノ事タラスト其音ハ通常表在シ從ヒテ甚ク分明ナリ然レモ其廣延ハ甚ク限制セラレ心尖部及ヒ胸骨邊ニハ已ニ之ヲ聞カス況ンヤ頸部及ヒ大血管ノ系路ニハ決シテ之ヲ聞クコトナシ

○大動脈音ノ領地大動脈瓣音廣延ノ規則ハ説明シ易

カラス是レ其單ニ第三左肋ト胸骨トノ接合部ニアル心礎部ヲ通シテ強劇ニ聽ユルノミナラス屢第十六圖中不整形ヲナシテ胸骨縁ヲ沿走セル点線ノ示スカ如ク全胸骨ヲ通シテ分明ニ聽取スヘキ者ナレハナリ時トシテハ其音他部ヨリモ劍狀軟骨ニ密接シテ高朗ナルコトアリ其音ノ他ノ心臟音ト異ナル所ハ其響ヲ頸動脈ニ波及スルニアリ要スルニ此音ハ諸心臟音中最モ多ク廣延スル者ニシテ時トシテハ心臟ヨリ著シキ距離ニ達シ患者ノ背面肩胛ノ下角邊ニモ之ヲ聽クコトアリ

○凡ソ心内異常音ノ診斷ヲ完全ナラシメント欲セハ其

領地ト其節律トヲ參考スルヲ必要トス

○第一。心臟第一音ノ直前ニ生スル異常音ハ僧帽瓣若クハ三尖瓣ノ妨碍症ニシテ心耳ヨリ心室ニ行ク血液循行ニ妨碍アルヨリ生スル者ナリ就中若シ其竅強点第十六圖甲圖ト一致スル者ハ僧帽瓣音ニシテ其竅強度丙ノ三角地内ニ在ル者ハ三尖瓣妨碍音ナリ

○第二。心臟第一音ニ併發繼發シ及ヒ第一音ト第二音トノ間ニ發スル異常音ハ心耳室孔若クハ動脈孔ニ生スル者ニシテ四種類アリ左ニ之ヲ説示ス

○甲。心臟第一音ニ繼發スル異常音ノ僧帽瓣孔ニアル者ハ僧帽瓣交流音ニシテ血液ノ左心室ヨリ左心耳ニ

退流スルニ由リテ生スルナリ其前面ニ於ケル竅強度

ハ第十六圖甲圖ト符合シ後面ニモ亦之ヲ聽取スヘシ

○乙。其發源三尖瓣孔ニアル者ハ三尖瓣交流音ニシテ

血液ノ右心室ヨリ右心耳ニ回流スルニ發生シ其竅強

点ハ第十六圖丙ノ三角地ト符合スヘシ

○丙。其大動脈孔ニ發スル者ハ大動脈妨碍音ニシテ血

液ノ左心室ヨリ大動脈ニ流出スル天然進行中妨碍ア

ルニ由リテ生シ其竅強点ハ第十六圖乙ノ不整地ト符

合スヘシ

○丁。若シ其發源肺動脈孔ニアル者ハ肺動脈妨碍音ニ

シテ血液ノ右心室ヨリ肺動脈ニ通過スル際ノ妨碍ニ

起因ス其最強點ハ第十六圖丁園ト符合スヘシ

○第三。心臓第二音ニ併發若クハ繼發スル異常音ハ發源大動脈若クハ肺動脈孔ニ在リテ各心室充盈ノ期ト同時ニ發スル者トス

○甲。異常音ノ心臓第二音ニ併發シ若クハ繼發シテ其發原ヲ大動脈孔ニ存スル者ハ大動脈反流音ニシテ血液ノ大動脈ヨリ左心室ニ回流スルニ由リテ生ス其最強點ハ第十六圖乙地ト歸一セリ

○乙。其發源肺動脈孔ニアリテ心臓ノ第二音ニ繼發スル異常音ハ肺動脈反流音ニシテ血液ノ肺動脈ヨリ左心室ニ反流スルニ由リテ生ス其最強點ハ第十六圖丁

地ト符合スベシ

○時トシテハ以上論說セル異常音ノ二三甚シキハ四種同時ニ發生スルアリ就中竅モ屢見ル所ノ合併症ハ第十六圖乙地ヲ通シテ聽ク所ノ大動脈妨碍及ヒ反流音ニシテ之ニ次ク者ハ甲地ヲ通シテ聽クヘキ僧帽瓣妨碍及ヒ反流音ナリ又之ニ次テ見ルヘキ症ハ右諸種ノ異常音合併セル者ニシテ大動脈瓣及ヒ僧帽瓣ノ齊シク疾ニ罹レル症候タリ

○心臓右側ノ異常音發生ハ比例稀ナリ但シ其中三尖瓣反流音ノミハ實地上重要ノ一症ニ屬セリ

○貧血及ヒ機能性異常音ハ柔軟吹性ニシテ常ニ心收縮

ニ發シ其所在ハ殆ト常ニ大動脈ニアリ其領スル地ハ通常廣汎ニメ心ノ礎部ノミナラス大動脈ノ行路及ヒ頸動脈マテ廣延ス

○貧血性音ハ其吹性ヲ帶フルト常ニ心臟第一音ニ同伴スルト同時ニ諸種ノ動脈ニ聽收スヘキト持續シテ存セス血行靜穩ナル時ハ偶然消散シ血行疾促スル時ハ再發スルト及ヒ貧血ノ全身症アルト心臟器質病ノ理學症候及ヒ全身症候ナキト其全身貧血ノ療法ヲ施セハ全ク健全ニ復スルトヲ以テ器質病的異常音ト區別スヘシ

○靜脈音ハ總テ器質病音ニ非ス所謂靜脈流音ハ持續

セル唸性音ニシテ屢弦響ヲ帶フルトアリ患者着座若クハ起立スル時鎖骨直上ノ頸部ヲ聽ケハ其音寂モ分明ナリ即チ貧血ノ一徵候ニシテ殆ト常ニ動脈ノ貧血音ヲ伴發セリ

○予心臟異常音ノ論說ヲ終ルニ臨ミ之ニ關係シテ故人カハマシ氏ノ筆記未タ世ニ公行セサル者ヨリ採萃セル規則ヲ讀者ノ覽ニ供セントス其規則ハ同氏多年注意ノ經驗ヨリ集成セル者ニシテ假令或ハ許多ノ聽診醫家ノ教則ニ異ナル所アリトモ予ハ其診斷上ニ大功夫アルヲ實驗セリ

心臟異常音

大動脈妨碍性收縮音

○若シ其心尖ニ達スル時ハ其勢力減以ス

○若シ其後面ニ聽カル、時ハ第三四脊椎ノ棘状突起ノ左側ニ密接シテ竅モ著明ナリ而シテ其脊梁ニ沿ヒ大動脈ノ系路ニ從ヒテ展下スルヲ屢之アリ但シ其勢カハ漸々減以ス蓋シ心臟ハ僅ニ第五脊椎ノ高マテ廣延セルノミナレト異常音ハ此部以上ニ之ヲ聽取スヘシ是レ其上部ニ於テ大動脈ハ表面ニ近接セルヲ以テナリ

大動脈反流性舒張音

○此音ノカハ或ハ大動脈瓣ヨリ心尖ノ右方マテ増益

シテ下リ或ハ然ラス是レ心臟ノ胸壁ニ接スル遠近肺ノ位置等ニ關スル者ナリ又肺氣腫仰臥等ニヨリ音カ漸々減以ス或ハ偶然心尖ニ於テ竅モ高調ナルヲアリ是レ心臟ノ胸壁ニ接近セルト其諸部ノ位置ト僧帽瓣ノ景况等ニ關係スルナリ

○此音ハ通常後面ニ於テ聽クヘカラス但シ肩胛下角ノ内側(瘦人ハ殊ニ然リ)非僧帽瓣反流音ヲ聽クヘキ部ニ當リ之ヲ聽クヘシ此非僧帽瓣反流音ハ即チベルリングマン氏又ヒ他氏ノ僧帽瓣反流音ト稱スル者ナリ

○此音ハ時アリテ左腋ニ波及ス

○患者仰臥スル時或ハ自ラ之ヲ聽クヲアリ

僧帽瓣交流性收縮音

○此交流ヲ徵スルニハ其音第五脊椎ノ下縁ト第八脊椎ノ下縁トノ間脊梁ノ左側ニ聽ユンコヲ要ス但シ是レ被膜ノ肥厚若クハ其部他ノ景況ヨリシテ其音ノ傳達ヲ妨ケサル時タリ

○若シ其音右ノ部位ニ聽エス左腋及ヒ左肩胛部ニ聽ユル時ハ決シテ此交流ヲ徵セス詳カニ之ヲ言ヘハ是レベルグマン氏及ヒ他氏ノ説ニ反シテ非交流性音トス

○若シ脊梁ノ左側第五第八脊椎間ニ最重点ヲ有スル收縮性音アル時ハ即チ此交流ヲ徵スル症候ト知ルヘ

シ

○動脈瘤音モ右ニ説示セル境界内ニ聽取スヘシ然レニ其音ハ大動脈ニ沿下シテ漸々其勢カヲ減シ交流音ノ頓止スルカ如クナラサルノ異アリ

○時トシテハ僧帽瓣交流音ヲ後面ニ聽キテ前面ニハ之ヲ聽カサルコアリ

○僧帽瓣交流音ハ時トシテ病瓣ノ組織景況或ハ心耳室孔ノ瓣膜閉遮シテ交流ヲ防クヘキ變化若クハ收縮ヲ来セルヨリシテ全ク發絶スルコアリ但シ此症ハ其實器械的妨碍ノ増盛セル者トス

○左ノ合併症ハ間生スルコアリ即チ大動脈妨碍性收

縮音ノ心尖マテ展延スル大動脈反流性舒張音ヲ兼テ
後面ニハ僧帽瓣反流アレバ前面ニハ一致ノ異常音ナ
キ者是レナリ

○此諸異常音ハ屢心尖ノ右側ニ波及シ甚シキニ至リ
テハ全胸ニ傳播スルコトアリ

○僧帽瓣舒張音ハ予ノ曾テ聽カサル所ナリ若シ其果
シテ高名ナル聽診鑿ノ言ヘル如ク現在セル時ハ心臓
外ノ理學的景況ニ歸セサルヘカラス例ヘハ某部ニ生
セル胸膜滲出等ハ一頓ニ強ク左心耳ヲ壓シ一種ノ異
常音ヲ發生スルニ足レル速カラテ妨碍アル心耳室
孔ヲ通シ血液ヲ迫送スルコトアルカ如シ

○然レモ或ル聽診鑿モ亦何様ノ景況ニ於テモ此音ヲ
生スルコトナシト云ヘリ 以上カムマン
氏ノ説ナリ

心室異常音

○心裏膜激衝ノ實性進行中及ヒ急性期經過ノ後一種
ノ異常音心臓第一音ニ交換シ若クハ繼發シテ聽ユル
コトアリ其音ハ心尖マテ傳播セス亦大動脈ノ系路ニ展
及セス故ニ其心健若クハ僧帽瓣ノ心室面ノ粗糙及ヒ
心室ヲ通スル血流ノ方向變常ニ由リテ左心室内ニ生
スル者タルコト疑ナシ從ヒテ心室異常音ハ其至當ノ名
稱ニシテ他ノ異常音トハ其發生ノ時期及ヒ其廣延ノ
狹隘ナルトニ由リテ區別スヘシ

心内ニ非ス亦心外ニ非ス心臓作用ニ由リテ生スル諸音

○時トシテハ心臓部位ニ於テ心臓ノ肺上ニ作用スルヨリ種々ノ聲音ヲ聽クコトアリ其音ハ最多ク心收縮及ヒ吸息ニ關スル者ニシテ通常呼吸ヲ停止スレハ亦其發聲ヲ止ム就中心臓異常音ニ類スル吹性音ハ心臓收縮ノ際心臓ヲ被覆セル肺質中ニ生ス肺空洞ノ心臓作用ニ感動セラレヘキカ如ク心臓ニ密接セル者ハ時トシテ高調ノ收縮性音ヲ生ス心臓ノ氣管細枝上ニ作用スルニ由リテハ囉爾ニ類スル聲音ヲ生ス胸膜内ニ生スル爆鳴性及ヒ鏢性ノ摩擦音ハ心收縮ト同時ニ生ス

ルコト屢之アリ後面及ヒ胸骨縁ニ沿ヒ第二肋ヨリ第六肋ニ至ル間ニ聞クヘキ摩擦音ハ常ニ心臓外音ニ屬ス但シ凡ソ摩擦音ノ心部ヨリ他處ニ聽クヘキ者ノ診斷ハ多ク困難ナリ胸膜摩擦音ハ呼吸ヲ停ムル時亦發絶スルヲ常トスレド必シモ然ルニ非ヌ注意セサルヘカラス

第十二章 心臓病ノ診斷

心臓收縮ノ理學症候

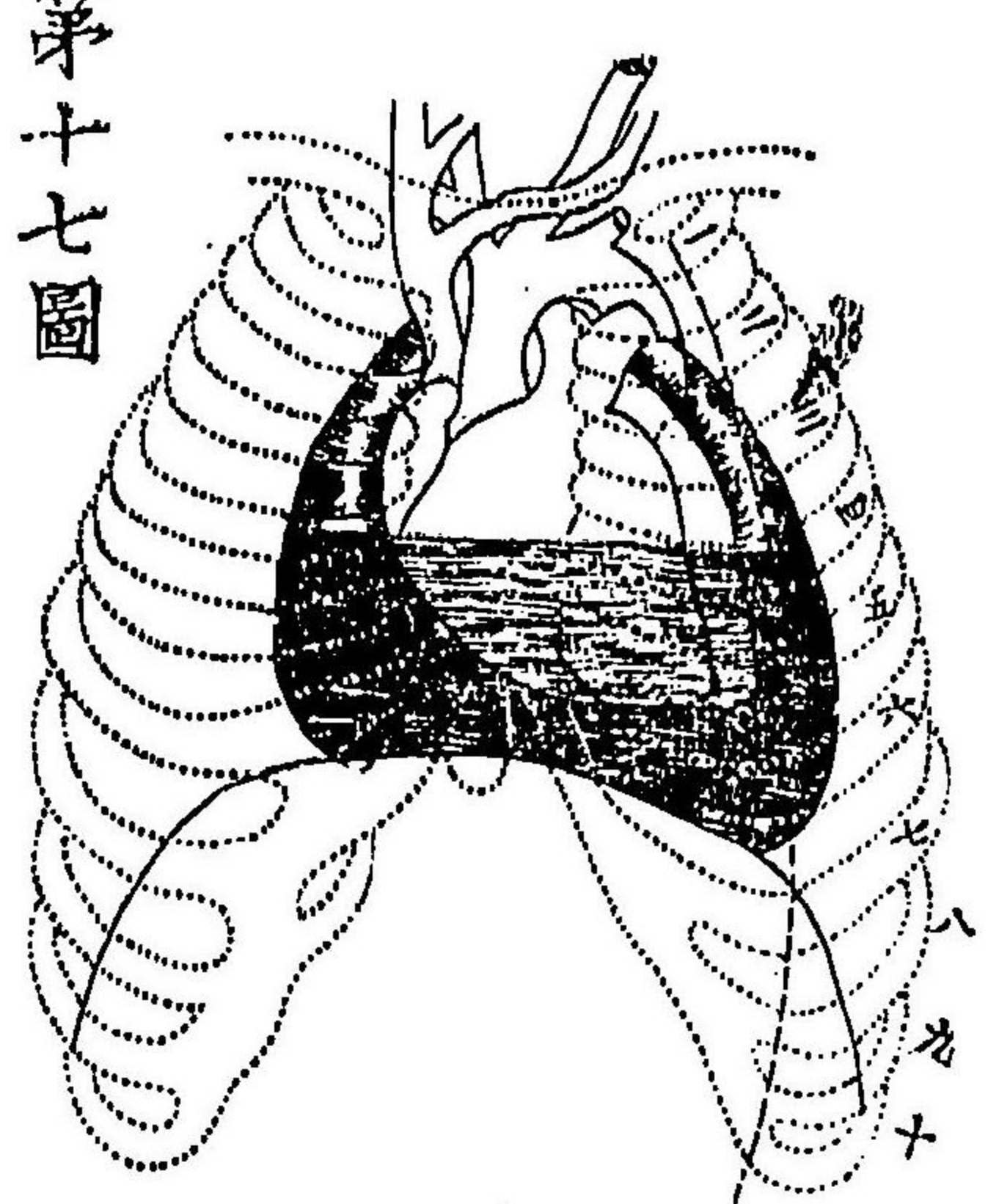
○心臓收縮ノ理學症候ハ其病期ノ異ナルニ從ヒテ同シカラス即チ收縮ノ初期ニ於テ望診及ヒ按診ノ投ク

ル無二ノ症候ハ心臟ノ強劇刺衝性作用ナリ心臟的鈍音地ニ毫モ打診上ノ變化ナシ時トシテハ此病ノ一徵トシテ心囊摩擦音ヲ發スルヲアリ但シ之ヲ要スルニ暫時ニ焮衝進歩シテ心囊中ニ滲出ヲ生シ遂ニ第二期即チ滲出期ニ移ル者アリ

○望診第二期ニ及ヒテハ望診ハ心部ノ突起ト左胸側呼吸作用ノ減衰ヲ發見ス

○按診ハ心尖衝突ノ点其常位ヨリ上昇シテ左ニ偏シ滲出液ノ量夥多ナルハ衝突全ク廢止スルニ至ルヲ示ス時トシテハ心囊ノ滲出液多量ニシテ波動性衝突ヲ覺エシムルヲアリ其他衝突ノ位置ハ屢患者ノ位置變

化ニ由リテ移轉スルヲ覺ユヘシ若シ患者仰臥スル時心衝突全ク收マリ着座スル時之ヲ覺ユル者ハ心囊内滲出ノ確證トシテ可ナリ時トシテハ心囊甚シク廣張シテ横隔膜ヲ壓下シ其膨脹ヲ上腹ニ觸覺スルヲアリ
○打診ニ由リテハ心鈍音領ノ縦横ニ廣張セルヲ見ルヘシ但シ此期ノ始ニ於テハ鈍音殊ニ上方ニノニ増益スルニ滲出ノ多量ハ心臟ノ常位下ニ鈍音領ノ横張セルニ第十七圖



心囊ノ一部滲出液ヲ充テ此液ノ水面以上心囊ノ對面ニハ成形性滲出物アルヲ示ス

由リテ微知スヘシ 滲出増益スル時其廣張セル領地ノ
形ハ第十七圖ニ示スカ如ク心囊固有ノ圓錐形ト一致
ス

○若シ心囊滲出液ノ為ニ廣張セラル、時ハ鈍音ノ境
界上ニ第一肋ニ達ス且ツ其胸骨ノ右側一寸以上ニ達
スルハ稀有ノ事ニ非ス稀ニハ右乳頭ヨリ左乳頭ニ達
スル事アリ

○聽診成形期ノ摩擦音ハ漸々不分明トナリ終ニ全ク
廢止シ心臓音ハ衰弱若クハ全ク廢止シ呼吸音及ヒ聲
音又響ハ心臓鈍音ノ領地内ヲ通シテ缺亡スヘシ

○若シ回復ニ趣キ滲出液吸收セラル、時ハ滲出期中

ニ見ル所ノ心部ノ突起减退シ打診音ノ領地狹縮シ摩
擦音再發シ心臓音著明トナリ心尖其常位ニ復シ心尖
衝突其常カヲ挽回シ且ツ呼吸音及ヒ聲音又響ノ屢ニ
廣張セル心囊ニ由リテ掩蔽セラレタル部ニ再ヒ聽取
スヘシ

○心臓ト心囊ノ粘着ハ心囊ノ外面ト近傍織質ノ密着
アルニ非サレハ診斷スルヲ能ハス蓋シ此密着ハ後日
心臓ノ廣張及ヒ肥大ヲ發シテ心尖衝突ノ廢止上腹ノ
隔下及ヒ深呼吸間心囊部横隔膜ノ運動減少ヲ誘發ス
ル者タリ

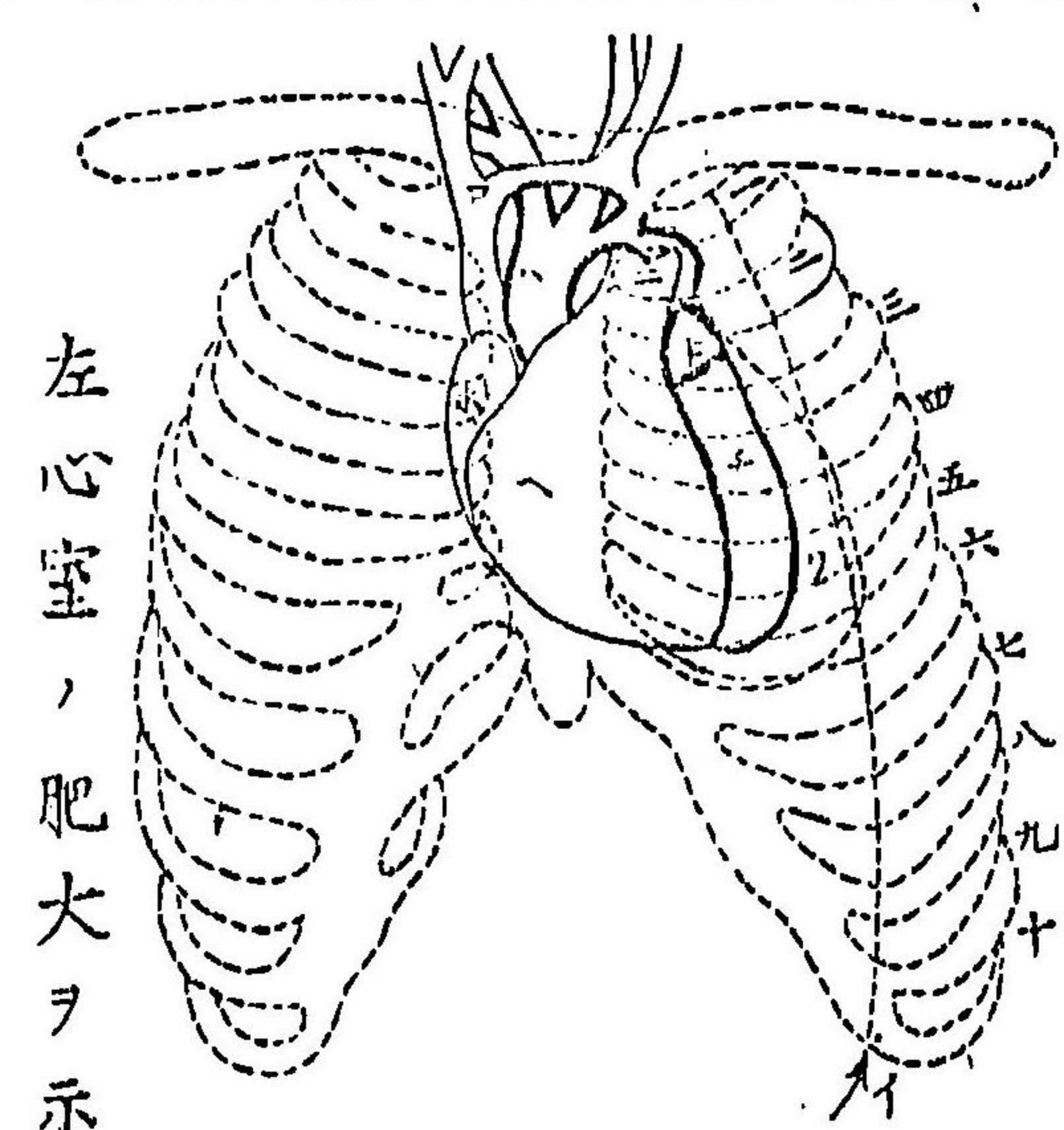
心臓肥大ノ理學症候

○心臟肥大ノ理學症候ハ肥大ノ位置及ヒ廣狹ニ由リテ同シカラス其全體ヲ侵ス時ハ望診ニ由リテ心臟作用ハ整齊スレヒ其衝突ノ地ハ廣張シ勢カハ増盛スルヲ見ル小兒ニ於テハ心部位ノ著シク突起スルヲ見ルヘシ

○按診ハ心尖衝突ヲ覺ユヘキ領地ノ大ニ廣張シ其衝突ハ揚起性ヲ帶フルヲ知ラシム若シ右心室ノ三肥大セル時ハ上腹ノ心悸動強盛シ左心室ノ肥大ニ於テハ心尖衝突迥ニ常点ノ左側ニ達シ時トシテハ常位置ヲ下ルヲ三寸左ニ偏スルヲ三四寸ナルヲアリ

○打診淺在鈍音及ヒ深在鈍音ノ領地ハ側部及ヒ下部

第十八圖



左心室ノ肥大ヲ示ス

①線 ②乳房部 ③大靜脈 ④大動脈 ⑤肺動脈 ⑥肺靜脈 ⑦右心室 ⑧右心耳 ⑨左心室 ⑩左心耳 ⑪健全心室

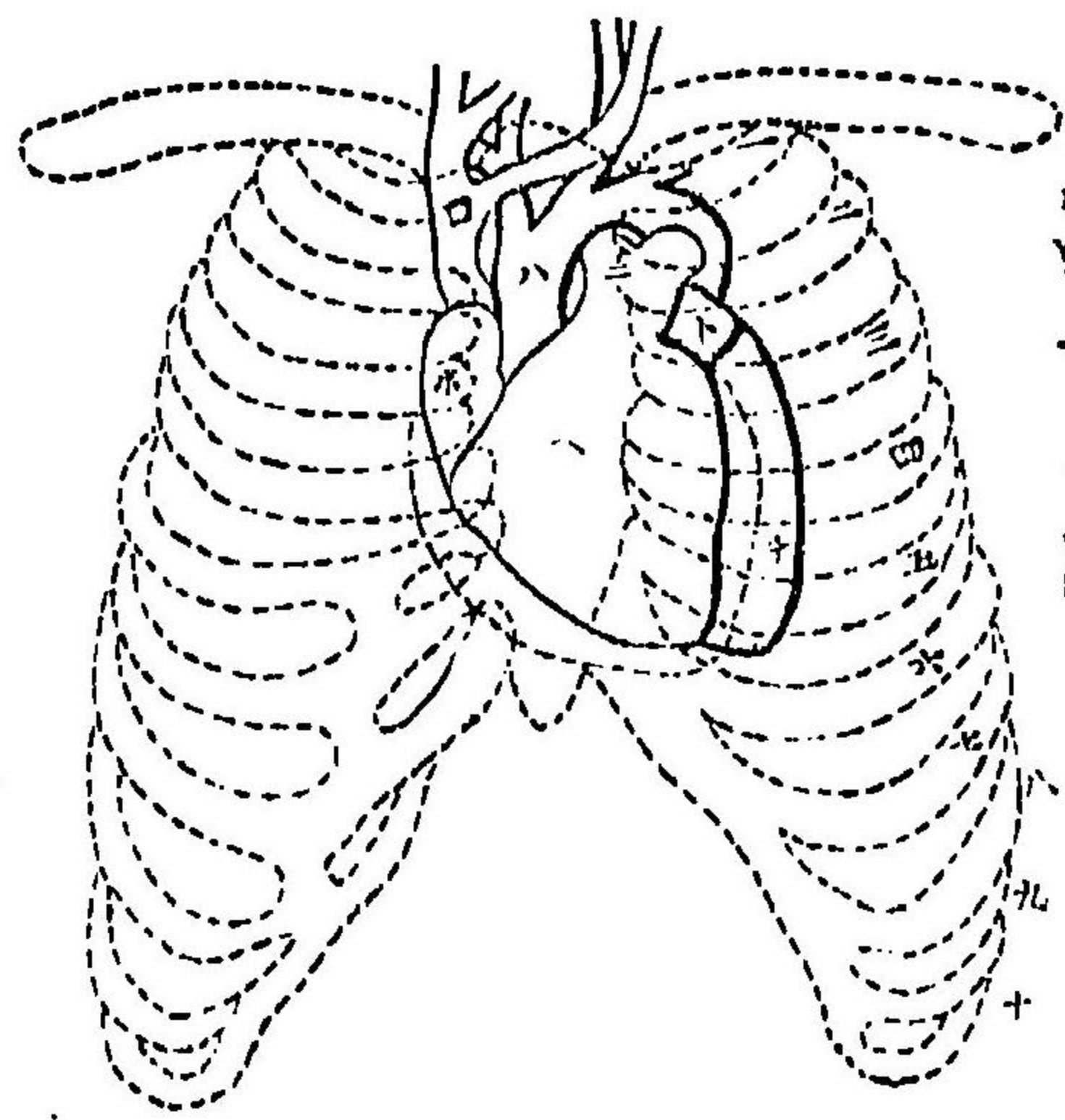
ニ進達ス若シ左心室ノ三肥大スル時ハ其鈍音領地著シク廣延シテ左乳頭外ニ達ス第十八圖ノ如シ

○右ニ反シテ右心室ノ三肥大スル時

ハ鈍音ノ領地著ク廣延ノ胸骨ノ右側ニ達ス第十九圖ニ示スカ如シ

○聽診心臟第一音ハ鈍濁掩蔽延長シ時トシテハ其音

甚ク強盛ナルトアリ第二音
モ亦勢カラ増シ且ツ健康中
ニ比スレハ甚シク散布シ健
康間ニ存セル心部ノ呼吸音
或ハ減シ或ハ全ク缺亡ス
○若シ心臓壁ノ肥大其各腔
ノ廣張ヲ兼發スル時ハ心作
用ハ整齊ナレモ其搏動ヲ見
ルヘキ領地ハ大ニ増シテ時
トシテハ第三肋間ヨリ上腹
ニ達スルトアリ心尖衝突ハ第九肋ニ下リテ左乳頭ノ



第十九圖

右心室ノ肥大ヲ示ス
圖譜ハ前圖ニ同シ右心
室ノ肥大ハ点線ニテ示
ス

左側ニ偏倚シ一種ノ跳揚性ヲ有ス或ハ稀ニ其跳揚甚
シクシテ病褥ヲ振動スルニ至ルトアリ
○鈍音ノ領地ハ縦ハ第三肋ヨリ上腹ニ至リ横ハ胸骨
ノ左側一寸ノ處ヨリ左乳頭ノ左側二三寸ニ至ルノ差
アリ其他心臓ノ二音共ニ延長シ屢全胸ヲ通シテ之ヲ
聽キ甚シキニ至リテハ脊梁ノ右側マテモ亦之ヲ聽ク
トアリ

心臓ノ廣張

○望診心尖搏動ヲ觀ルヘキ領地甚シク増大セリ然レ
モ其搏動最強ノ点ヲ決定スルハ難シ時トシテハ全心
部ヲ通シテ波動ヲ認ムヘキトアリ

○按診按診ニ由リテハ心衝突ノ弱キヲ以テ容易ニ此病ヲ肥大ト區別スヘシ且ツ假令其間々左側腋線マテ進達スルニアリトモ心肥大ニ誘發スル強劇跳揚性ノ衝突全クアルコトナキノ差異アリ時トシテハ心舒張ノ時猫喘性震動ヲ誘發ス僧帽瓣反流ノ存スル時ハ殊ニ然リ

○打診ハ心鈍音領ノ心臓水平軸ニ沿ヒテ廣張スルヲ示ス就中右心室患ニ罹レハ右方ニ廣張シ左心室患ニ罹ル時ハ左方ニ展延ス而シテ其鈍音地ハ卵圓形ヲナスヲ常トス蓋シ此一定ノ地形ハ心廣張ト心嚢滲出トヲ鑑別スル重切ナル一症候タリ宜ク銘心スヘシ

○聽診廣張セル心臓ノ搏音ハ常ニ短急ニシテ弱ク第一音ハ屢心尖ニ於テモ亦聽取スヘカラス且ツ第一音ト第二音ト同長ナルカ如シ若シ心内異常音ヲ存セル心廣張症極メテ強劇トナレル時ハ漂音ノ外毫モ他ノ聲音ヲ聽クコトナシ呼吸音ハ屢左肺ノ全上部ヲ通シテ衰弱セリ

心臓不収縮症

○不収縮トハ斷エス右心室ノ空虚トナルコト能ハサルヲ徵スル諸症候ノ輻湊ヲ合稱スル名ナリ其理學症候ハ右心側廣張ノ症候ト齊シ死斃ノ少シク前ニハ附屬症候簇出ス即チ按診ハ心搏動ノ衰弱ヲ示シ聽診ハ心

音又ハ從來存在セシ心内音共ニ漸々衰弱シ終ニハ唸聲ノ外毫モ聲音ナキニ至ルヲ聽カシム但シ心臟不收縮ノ危篤ニ趣ク時ニ方テハ心臟ノ前己ニ甚シク衰弱シテ毫モ異常音ヲ生スルヲ能ハサルニ至レル外屢三尖瓣反流音ヲ發スルヲアリ若シ不收縮症適宜ニ強ケレハ此音モ亦消滅ス

心臟脂肪變性

○心臟脂肪變性ノ理學症候ハ心臟廣張ト類スル所多シ心部鈍音領ハ健康間ニ齊シ心搏動ハ或ハ微弱若クハ感覺スヘカラス心尖衝突ハ不分明ニシテ屢見ルヘカラサルヲアリ心作用ハ不整ナリ其第一音ハ短弱ニ

シテ時トシテハ聽クヘカラス之ニ反シ第二音ハ延長シテ強盛ナリ

第十三章 動脈病ノ診斷

胸部大動脈瘤

○胸部大動脈ハ瘤ヲ發シ易シ但シ其部分ノ異ナルニ從ヒ其發生ノ頻度ヲ異ニスシブソン氏嘗テ七百三人ノ動脈瘤表ヲ作リシニ八十七人ハヴァルサルヴァ實内大動脈起始ノ部ニ瘤ヲ發シ一百九十三人ハ心囊外ニアル上行大動脈弓十四人ハ上行及ヒ横行大動脈弓十二人ハ横行大動脈弓七十二人ハ下行大動脈弓七十一人

ハ下行大動脈ニ之ヲ發セシト云フ

○動脈瘤ノ存否ヲ決定スルニ用フル理學診斷法ハ望診、按診、打診及ヒ聽診ナリ

○望診若シ大動脈瘤上行大靜脈ヲ壓迫スル時ハ顔面、頭、及上肢ニ腫氣、銘色或ハ水腫ヲ發シ且ツ此諸部ノ靜脈ニ彎曲怒張ヲ發ス然レモ其壓迫無名靜脈ニ局スル時ハ此病症僅ニ之ニ一致セル身側ニ發スルノミ

○時トシテハ毛細管膨脹ヨリシテ頸ノ下部ニ恰モ肉團ヲ圍繞スルカ如キヲ見ルコトアリ又胸部ヲ觀察スル時ハ動脈ノ行路ニ沿ヒ或点ニ於テ多少ノ膨起ヲ見ルヘシ其膨起時トシテ椰子大ニ達スルアリ又精密ノ檢

査ヲ用ヒサレハ之ヲ發見スルコト能ハサルコトアリ但シ其膨起ナキヲ以テ動脈瘤ナキ徵トスヘカラス動脈弓ノ後壁下行大動脈弓若クハ下行大動脈(此諸部ハ皆深在セリ)ニ生スル動脈瘤ハ毫モ胸ノ前面ニ膨起ヲ現スコトナシ

○若シ膨起部頗ル大ナル時ハ其形通常圓錐形ヲナシ表面ハ平滑緊張シテ光輝アリ且ツ多クハ此膨起部ニ心收縮ト同時ニ搏動ヲ發スルコトヲ見ルヘシ殊ニ其胸ノ前部ニ生スルカ如キハ胸内ニハ二種ノ搏動アルカ如キヲ見ル或ハ鑿ノ眼ヲ胸ト平行ノ位置ニ致シ胸ヲ横視スル時ニノミ搏動ヲ見ルコトアリ若シ動脈瘤内織

維素ヲ克ツル時ハ毫モ搏動ヲ現ハスヲ能ハス

○膨起ノ位置ハ動脈所在ノ決定ヲ導ク者トス即チ上行大動脈弓瘤ハ胸骨ノ右側第二肋軟骨ニ接シテ膨起ヲ生ス但シ其瘤大ナル時ハ能ク乳房部及ヒ鎖骨下部ニ廣延ス横行大動脈弓瘤ハ胸骨ノ上部ニ膨起ヲ發ス下行大動脈弓瘤ハ通常胸骨ノ左側ニ膨起ヲ發ス但シ大動脈ノ此部ハ深在スルカ故ニ毫モ膨起ヲ見サルヲ屢之アリ又下行大動脈瘤ハ常ニ脊椎ノ左側ニ發シ右側ニ發スルハ頗ル稀有ノ一ニ屬ス

○按診手ノ按摸ニ由テハ望診ヨリモ善ク膨起ノ大小其含實(通常流液若クハ凝固物ナリ)ノ素質胸壁ノ景況

(胸骨若クハ肋骨穿開ノ如シ)及ヒ其搏動ノ性状(諸方ニ齊シク放散スル搏動ヲ常トス)ヲ精密ニ覺悟スヘシ收縮性搏動ノミナラス時トシテハ舒張性搏動ヲ覺ユルヲアリ就中其搏動ハ輕易ナルヲ常トスレトモ時トシテハ十分強烈ナルヲアリ或ハ尋常ノ按診ニ由リテ其搏動ヲ發覺スルヲ能ハサル時一手ヲ以テ胸骨上ヲ按シ他手ヲ以テ背部ヲ壓スレハ之ヲ覺ユルヲアリ又動脈瘤ノ大動脈弓ノ上部ニアル時ハ按診ニ由リテ顫動醫手ニ應シ指ヲ以テ胸骨後ヲ壓下スレハ明ニ其搏動ヲ覺ユルヲアリ加之按診ニ由テハ一肺ノ全部若クハ一部ニ擴張作用全廢若クハ減少スルヤ否ヤ及ヒ聲音

震動患側若クハ瘤上ニ現存スルヤ否ヤヲ決定スヘキナリ

○肺膨脹ノ全廢及ヒ聲音震動ノ缺亡ハ通常動脈瘤ノ氣道上若クハ肺質ヲ壓迫スルニ歸スヘシ若シ動脈瘤頸動脈ヲ壓スル時及ヒ凝結物頸動脈ヲ妨碍スル時ハ左右ノ頸動脈及ヒ其分枝ノ間ニ搏動ノ差異ヲ来スヘシ

○打診大動脈瘤ニ於テハ胸ノ膨起上若クハ大動脈ノ系路近傍ノ一局地ニ於テ鈍音ヲ打出スヘシ但シ其打カ強カラサレハ其鈍音地ノ大サ瘤ト齊シキヲ能ハス打撃ノ抵抗ハ瘤囊内ニ存スル纖維素ノ多以ニ從ヒテ

増減ス若シ其部ノ肺質軟衝ニ罹リテ緻密トナリ或ハ氣管枝妨碍ニ由リテ萎縮スル時ハ鈍音ノ領地頗ル廣大ナルヘシ

○聽診動脈瘤ニハ通常一種ノ聲音アリ但シ稀ニハ瘤ノ位置其含實ノ凝固若クハ其孔ノ状態ニ關係シテ毫モ此聲音ヲ聽サルコトアリ其音ハ心臟音ト相類ス由リテ亦齊シク收縮性及ヒ舒張性ト稱ス其音カハ或ハ心臟音ト同シク或ハ増盛或ハ微弱ナリ或ハ其收縮音ノニ存スルコトアリ或ハ兩音共ニ異常性トナルコトアリ例ハ收縮性異常音ノニ存スヘク或ハ收縮性及ヒ舒張性ノ兩音共異常性ヲ有ツヘシ而シテ其音ハ通常跳擡

短促低調ニシテ或ハ最高心臟音ト同シク若クハ更ニ
 高調ナリ其他鑿性、鋸性、鈍性、等ヲ現ハス舒張異常音ハ
 收縮音ニ比スレハ發スル稀ニシテ性状柔軟ナルヲ
 常トス若シ動脈瘤大ナル氣管細枝ヲ壓迫スル時ハ其
 胸側全部若クハ一部ノ呼吸音衰弱若クハ廢絶シ其對
 胸側ノ呼吸音ハ増盛スヘシ加之動脈瘤上及ヒ其氣管
 枝ノ妨碍セラレタル肺質上ニハ聲音反響モ亦缺乏ス
 若シ肺質其壓迫ノ為ニ凝固スル時ハ呼吸音氣管枝性
 トナリ氣管若クハ氣管枝ノ壓迫セララル、時ハ呼吸音
 粗厲トナルヘシ咽喉回歸神經ノ刺衝アル時ハ喉口ノ
 痙攣ヨリシテ右ニ齊シキ症ヲ發スルアリ

○鑑別動脈瘤ト胸廓内腫瘍トノ鑑別ハ甚タ困難ナリ
 但腫瘍ノ生成ハ稀ニシテ其搏動スルハ殊ニ稀ナリ假令
 搏動スルモ按手ニハ惟揚性搏動ヲ傳ルナリ(但或惡性
 腫瘍ハ真膨張性感動ヲ與ヘ加之胸廓内腫瘍ハ通常全
 ク大動脈ノ行路ニ當ラヌ打診ノ際其鈍音ヲ發スル領
 地大ニシテ通常指頭ニ大抵抗ヲ傳フ又一一定ノ則トシ腫
 瘍ニハ其動脈直上ニ生スル時ノ外毫モ聲音ヲ聽ク
 ナシ加之腫瘍ハ其部ニ常在ノ腫起及上下肢頸顏等ニ
 常在水腫ヲ發スレモ動脈瘤ニ於テハ壓迫ノ位置變化ニ
 由テ此症或ハ生シ或ハ減スヘシ又一肺炎ノ結核性
 固鎖骨下動脈及肺動脈異常音ヲ兼ル者ハ動脈瘤ト

誤認スル患アレバ甲ニ於テハ自ヲ勞瘵ノ理學症候アルニミナラス其異常音ハ肺動脈及鎖骨下動脈ノ行路ニ沿テ聽收スヘク打診鈍音ハ一地ヲ局セスノ外方ニ蔓延シ決ッ身中線ヲ横切セサルヲ以テ乙ト鑑別スヘシ

○搏動性膿胸ハ假令從來ノ記載中ニアリシト雖モ予ヲ以テ之ヲ見レハ動脈瘤ト混シ易カラス是レ其決シテ動脈瘤ノ如キ位置ヲ取ルヲナケレハナリ其他甲病ニ於テハ胸膜腔滲出ノ理學症アリ且ツ曾テ異常搏動音ナキヲ以テ區別スヘシ

○無名動脈瘤ノ胸部動脈瘤ト異ナル所ハ其瘤早ク胸骨ノ右側ニ現ハレ其張大スル時ハ鎖骨ノ内部ニ凸起

シ或ハ頸内ニ展昇スルニアリ其他頸動脈若クハ鎖骨下動脈ヲ壓迫スレハ其搏動減少シ若クハ遏絶スレバ大動脈瘤ハ此壓迫ニ感動セサルヲ以テ鑑別スヘシ

○上腹搏動ハ腹腔軸動脈ヲ含ソル腹大動脈ノ瘤腹部大動脈上ニ生スル腫瘍心臟ノ右轉位心臟ノ右側廣張ニ繼發スル肝靜脈ノ血液反流及ヒ腹部大動脈ノ悸動ニ由リテ生スヘシ

○心臟健全ニシテ常位ニアレバ心尖ノ衝突上腹ニ傳播シテ心臟廣張ニ起因スル上腹搏動ト誤認セシムルハ屢有ル所ノ症ナリ

○此症ニ於テハ通常右心室常規ヨリ低ク位シテ其搏

動直ニ劔狀軟骨ニ抵觸スルヲ見ルヘシ

○鎖骨下動脈異常音鎖骨ノ直下(左側ニ於テ殊ニ然リ)ニ於テ鎖骨下動脈ノ直上若クハ其行路ニ沿ヒ心收縮音ヲ聽收スルヲ屢之アリ其音ハ恰モ善ク動脈ヲ壓スル時生スル者ト齊シ故ニ此症ハ亦右ト同法ニ由リテ生スル者ト考定シテ可ナリ但シ之ヲ生スル解剖學的狀態ノ如何ハ未ク決定ノ域ニ至ラヌ或ハ此動脈ト肺尖ト相粘着スルニ由リテ起ルト云ヒ或ハ肺尖凝固ノ壓迫ニ起因スト云フ者アリ就中此症ノ他人ヨリモ勞瘵家ニ多ク發スルハ確實ナル一事件ナリ其音通常呼吸間ニ窳モ強シ

○予ハ鎖骨下動脈音ノ存スルヲ以テ動脈瘤存在ノ一徵トスヘキ者ト考定セリ

○靜脈頸靜脈胸廓内及ヒ頸ノ上部ニアル淺在靜脈ノ永久膨脹ハ其搏動ヲ存スルト存セサルトニ拘ハラヌ各種ノ心臟病ノ末期胸部動脈瘤及ヒ血液ノ右心側ノ自由流通ヲ妨碍スヘキ胸内臟器ノ變化ニ見ル所ナリ

○頸靜脈ノ永久膨脹ハ通常右心耳ノ廣張ニ歸スル者ナリ然レモ凡ソ上行大靜脈若クハ無名靜脈流通ノ妨碍例ヘハ其壓迫、栓塞、及ヒ狹窄ハ全ク同作用ヲ生ス若シ其膨脹一過性ナレハ十分ノ呼吸ハ其廣張ヲ增益シ永久性空虛萎縮セシノ十分ノ呼吸ハ其廣張ヲ增益シ永久性

ノ者ハ毫モ呼吸ニ感動セス

○**靜脈搏動**ハ**收縮前性**ナル者アリ或ハ**收縮性**ナル者アリ共ニ鎖骨ノ直上頸靜脈ニ於テ窠モ顯著ナリ

○**收縮前性靜脈搏動**ハ通常右心耳ノ收縮ニ起因スル者トス然レモ胸内靜脈ノ廣張スル時ノ外之ヲ認得スルハ稀ナリ時トシテハ十全健康家ノ仰臥スル時其頸靜脈ニ收縮前性搏動ヲ發スルヲ見ルコトアリ

○**收縮性頸靜脈搏動**ハ心室收縮ト同時ニ生スル者ニシテ心室收縮ノ時血液右心耳ニ逆流スルノ徴タリフシドレーチ氏ハ心囊粘着ノ其症ニ於テハ頸靜脈ノ頓凋ヲ發スト云フ又頸動脈ノ搏動ハ屢收縮性搏動ヲ頸

靜脈ニ傳播スルコトアリ

○**頸靜脈**ノ聽診ニ於テハ己ニ第十二章ニ說示セル靜脈流音ノ外**收縮前性音**、**收縮性音**及ヒ**舒張性音**ヲ時トシテ頸靜脈上ニ聽クコトアリ

○**收縮前性靜脈音**ハ患者ノ仰臥スル時ニノミ聽ク者ニシテ血液ノ内頸靜脈口ヲ通シテ逆流スルニ起ル者トス

○**收縮性靜脈音**ハ三尖瓣逆流症ニ於テ時トシテ鎖骨ノ直上殊ニ右側ニ於テ聽取スヘキ者タリ

○**舒張性靜脈音**ハ偶然ニ發スル者ニシテ其發生ニ動脈瘤ヲ合併セル心肥大兼廣張ヲ必要トス

內科
理學
診斷法
卷之三
終

