

391. イヌスギナ

(木賊科)

(2/3)

中部・北部・喬木帯・又平地ニ生ズ
 多年生草本・莖糙澁・五乃至十四溝アリ・鞘ハ圓柱形ニ
 シテ莖面ニ平布シ齒ハ鍼形ヲナス

Equisetum palustre L.

(Equisetaceae)

Central and northern Japan; tree-region.

Perennial; stem scabrous, 5-12-grooved; sheaths
 cylindrical and adpressed, teeth subulate.

392. ミヤマヒカゲノカヅラ

(石松科)

(2/3)

中部・草本帯(越中立山)
 多年生草本・葉ハ短シ

Lycopodium alpinum L.

(Lycopodiaceae)

Central Japan; grass-region (Mt. Tateyama).

Perennial; leaves short.

393. ミ子ハリキ

(莎草科)

(1/2)

中部・北部・草本帯(羽前月山・羽後鳥海山・越後妙光山・
 同駒岳)
 花候 八月
 多年生草本

Scirpus caespitosus L.

(Cyperaceae)

Central and northern Japan (Mt. Gassan; Mt. Chokai;
 Mt. Myoko and Komagatake, Echigo).

Fl. August.

Perennial.

394. **ヌマハリキ**

(莎草科)

- ($\frac{1}{2}$) 中部・北部・山地・又平地ニ生ス
花候 六月・七月・八月
多年生草本

Eleocharis palustris R. Br. (*Cyperaceae*)

Central and northern Japan; mountains, also on lower plains.

Fl. June-August.

Perennial.

395. **トクサ**

(木賊科)

- ($\frac{1}{2}$) 中部・北部・喬木帯
多年生草本

Equisetum hyemale L. var. **japonicum**

Milde. (*Equisetaceae*)

Central and northern Japan; tree-region.

Perennial.

396. **ヤチスギラン**

(石松科)

- ($\frac{2}{3}$) 中部・山原濕地・又北部ニ在テハ平地(北海道・羽後・信州)
多年生草本

Lycopodium inundatum L. (*Lycopodiaceae*)

Central Japan; boggy plains on mountains; also grows on lower plains in northern Japan (Hokkaido; Ugo; Shinano).

Perennial.



397. ミヤマヤナギ

(楊柳科)

($\frac{2}{3}$) 中部・草本帯
花候 六月
落葉灌木

Salix Reinii Franch. et Sav.

(*Salicaceae*)

Central Japan; grass-region.
Fl. June.
Shrub, deciduous.

398. ハクサンサイコ

(繖形科)

($\frac{2}{3}$) 中部・草本帯
花候 七月
多年生草本

Pupleurum multinerve DC.

(*Umbelliferae*)

Central Japan; grass-region.
Fl. July.
Perennial.

399. シキンカラマツ

(毛茛科)

($\frac{2}{3}$) 中部・喬木帯
花候 八月
多年生草本

Thalictrum Rocheburnianum Franch. et Sav.

Central Japan; tree-region. (*Ranunculaceae*)
Fl. August.
Perennial.

400. ナヨシダ

(水龍骨科)

- (1) 中部・北部・喬木帯 (下野庚申山・信州八ヶ岳・同白馬岳・北海道)
多年生草本

Cystopteris fragilis Bernh. (*Polypodiaceae*)

Central and northern Japan; tree-region (Mt. Koshin, Shimotsuke; Mt. Yatsugatake; Mt. Shirouma, Shinano; Hokkaido).
Perennial.

401. ミヤマカラマツ

(毛茛科)

- (2) 中部・南部(稀少)・喬木帯
花候 七月・八月
多年生草本

Thalictrum tuberiferum Maxim.(*Ranunculaceae*)

Central and southern (rarer) Japan; tree-region.
Fl. July-August.
Perennial.

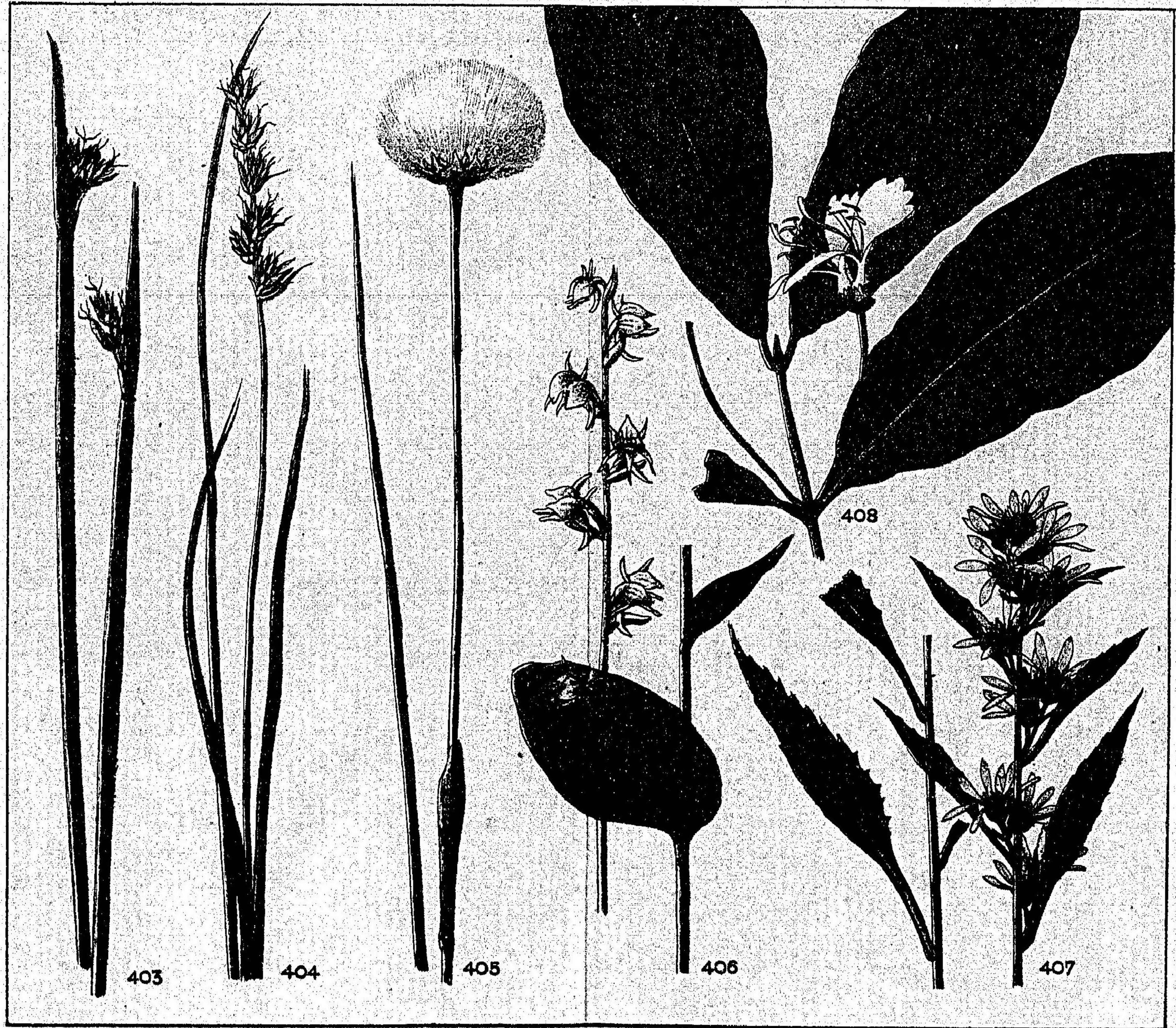
402. ミヤマウラボシ

(水龍骨科)

- (1) 中部・喬木帯・灌木帯
多年生草本

Polypodium senanense Maxim. (*Polypodiaceae*)

Central Japan; tree- or shrub-regions.
Perennial.



403. ミヤマキ

(燈心草科)

- (1) 中部・草本帯 (信州駒岳・越中立山)
花候 八月
多年生草本

Juncus beringensis Buchen. (*Juncaceae*)

Central Japan; grass-region (Mt. Komagatake, Shinano;
Mt. Tateyama).

Fl. August.

Perennial.

404. ミノボロスゲ

(莎草科)

- (1) 中部・北部・山地
花候 八月
多年生草本

Carex nubigena Don, var. **planiuscula** Kuek.(*Cyperaceae*)

Central and northern Japan; mountains.

Fl. August.

Perennial.

405. サギスゲ 一名 マユハキグサ (莎草科)

- (2) 中部・北部・山原濕地 (野州日光山・越中立山・等)
花候 七月
多年生草本

Eriophorum gracile Kech. (*Cyperaceae*)

Central and northern Japan; boggy plains on mountains
(Mt. Nikko; Mt. Tateyama).

Fl. August.

Perennial.

406. キソチドリ

(蘭科)

(1/2) 中部・草本帯・喬木帯
花候 七月・八月
多年生草本

Platanthera ophryoides Fr. Schm.

(*Orchidaceae*)

Central Japan; grass-tree-region.
Fl. July-August.
Perennial.

407. アキノキリンサウ

(菊科)

(1/2) 中部・北部・草本帯・通常平地ニ生ズ
花候 八月・平地ニテハ九月
多年生草本

Solidago Virgaurea L.

(*Compositae*)

Central and northern Japan; grass-region; common on
lower plain.
Fl. August, but September on lower plains.
Perennial.

408. オホヘウタンボク

(忍冬科)

(1/2) 中部・灌木帯・(信州御岳・加州白山)
花候 八月
落葉灌木

Lonicera Tschonoskii Maxim. (*Caprifoliaceae*)

Central Japan; shrub-region (Mt. Ontake; Mt. Hakusan).
Fl. August.
Shrub, deciduous.

索引

	圖版	圖號
アカヌマフウロ...	四十	225.
アキノキリンサウ...	七十	407.
アクシバ...	五十三	304.
アサマリンドウ...	四十七	270.
アヅマイチゲ...	六十二	358.
アラギ...	六十	344.
アリドホシラン...	四十一	235.
アチチドリ...	四十	228.
アチフタバラン...	六十五	376.
イソツ・ジ...	五十二	300.
イチゲイチヤクサウ...	五十二	299.
イチゲキスミレ...	三十六	206.
イチゲスミレ...	三十六	206.
イチヤクサウ...	三十七	211.
イチキ...	六十	344.
イヌスギナ...	六十八	391.
イハイテフ...	三十八	217.
イハキリンサウ...	五十五	314.
イハナンテン...	四十七	269.
イハハタザホ...	五十七	330.
イハベントイ...	五十五	314.
イブキジヤカウサウ...	六十	343.
ウサギギク...	五十五	318.
ウサギシダ...	六十三	362.
ウミノケグサ...	六十三	361.
ウメバチサウ...	六十七	387.
ウラジロキンバイ...	四十八	277.
ウラジロヤウラク...	五十七	329.
エイザンスミレ...	六十二	360.

	四段	四段
エゾゴゼンタチバナ...	五十九	339
エゾスミレ...	六十二	360
エゾゼキシヤウ...	四十六	264
エゾタウウチサウ...	三十六	201
エゾツ、シ...	四十三	243
エゾノチ、コグサ...	五十八	336
エゾムカシヨモギ...	五十六	322
エンカウサウ...	六十五	377
オタカラカウ...	四十五	255
オニク...	六十六	379
オホウメカササウ...	五十二	298
オホコメツ、シ...	四十三	247
オホゼリ...	五十九	338
オホバキスミレ...	六十四	368
オホバナノミ、ナグサ...	六十二	355
オホバノミヤマキケマン...	四十五	260
オホバノヤヘムグラ...	五十七	327
オホバノヨツバムグラ...	五十七	325
オホヘウタンボク...	七十	408
オホモミヅガサ...	四十四	253
カウシンサウ...	四十一	231
カウヅリナ...	六十六	381
カセンサウ...	三十七	209
カハラマツバ...	六十一	352
カライトサウ...	六十六	380
カラクサナヅナ...	四十五	259
カラマツサウ...	五十三	302
キクザキイチリンサウ...	四十七	272
キクバクハガタ...	四十六	262
キソチドリ...	七十	406
キツリフネ...	五十一	290
キヌガササウ...	四十五	256
キバナノアマナ...	六十	347
キバナノカハラマツバ...	六十一	349

	四段	四段
キミカゲサウ...	六十	345
キングルマ...	五十五	318
キンバイサウ...	四十八	273
クカイサウ...	五十六	324
クシロチドリ...	五十九	341
クモマキンボウゲ...	三十六	205
クモマナヅナ...	四十六	263
クモキナヅナ...	五十	284
グンナイフウロ...	四十	227
グンバイヅル...	三十七	208
クルマバサウ...	六十一	353
クルマバツクバネサウ...	五十六	323
クルマムグラ...	五十七	326
クロウスゴ...	六十六	384
クロバナヒキオコシ...	五十三	305
クロユリ...	五十	285
コアツモリサウ...	四十二	241
コイチヤクサウ...	五十九	337
コイハザクラ...	三十九	219
コクハガタサウ...	六十五	374
コケスギラン...	四十六	261
コタニワタリ...	四十四	249
コスギラン...	五十六	319
コツマトリサウ...	四十一	236
コバイモ...	五十	288
コミヤマスミレ...	六十四	370
コメス、キ...	五十五	317
コメツ、シ...	四十三	246
サギスゲ...	七十	405
サバノチ...	五十八	331
サマニヨモギ...	四十九	279
サンカエフ...	六十四	369
サラシナシヨウマ...	四十九	283

	圖版	圖號
シキンカラマツ...	六十九	399.
シコタンハコベ...	五十三	307.
シナノキンバイ...	五十一	293.
シナノチトギリ...	四十九	281.
シンエフイチヤクサウ	四十一	234.
シラネアフヒ	四十二	238.
シロウマナヅナ...	五十	287.
シロバナノコメツ、シ	四十三	246.
シロバナヘビイチゴ...	四十八	274.
スイバ...	六十	348.
スマラン	六十	345.
スハマサウ...	六十五	378.
センジュガンピ...	五十四	309.
セリバシホガマ...	三十八	213.
セリバワウレン...	三十六	202.
ソバナ...	四十二	239.
タガツテサウ	六十二	356.
タカネイチゴツナギ...	四十八	275.
タカネイバラ	四十三	245.
タカネオトギリ...	五十四	312.
タカネサギサウ...	三十九	222.
タカネシダ...	六十三	364.
タカネスミレ	六十四	371.
タカネトンボ	三十九	223.
タカネフタバラン	五十	286.
タカネミナカサ	五十四	308.
チゴユリ	五十六	321.
チシマネコノメ...	五十八	335.
チドリサウ...	五十九	340.
チヤウノスケサウ	四十九	280.
チヤボツメレンゲ	六十七	385.
チヤボト、ギス	四十七	268.

	圖版	圖號
ツクバ子サウ	四十五	258.
ツクモガサ...	四十九	282.
ツバメオモト	四十八	278.
ツマトリサウ	六十二	359.
ツルキケマン	四十五	260.
ツルコケモ、	四十四	251.
ツルツゲ	四十八	276.
ツルリンドウ	三十八	216.
テウジギク...	五十四	311.
テガタチドリ	五十九	340.
トクサ...	六十八	395.
トクセリ	五十九	338. 毒草
トリカブト...	四十二	240. 毒草
ナガバノスミレサイシン...	四十一	233.
ナギハコベ...	五十三	307.
ナヨシダ	六十九	400.
ナルコユリ...	六十	346.
ニツクワウチドリ	三十九	224.
ヌマハリキ...	六十八	394.
ハクサンサイコ...	六十九	398.
ハクサンバウフウ	四十六	266.
ハクサンハタザホ	六十四	367.
ハコネコメツ、シ	四十三	244.
ハヒマツ	四十六	265.
ハリガ子カツラ...	五十二	301.
ヒカゲツ、シ	六十五	375.
ヒナチドリ...	三十八	214.
ヒナラン	四十一	232.
ヒナリンドウ	六十六	382.
ヒメアカバナ	五十六	320.

	図版	図號
ヒメイチダ...	三十七	207.
ヒメウメバチサウ...	三十六	204.
ヒメキリンサウ...	六十七	389.
ヒメトラノチ...	六十四	372.
ヒメフウロ...	四十	226.
ヒメホツス...	四十	229.
ヒメミヤマウヅラ...	六十一	351.
ヒメチダマキ...	四十七	267.
ピランザ...	三十七	210.
ヒロハヘビノボラズ...	五十一	295.
フジオトギリ...	五十四	313.
フジハタザホ...	五十八	332.
フタツバラン...	五十	289.
フタバラン...	五十	289.
フヂスミレ...	四十二	237.
ベニシユスラン...	六十七	390.
ホザキイチエフラン...	三十八	215.
ホソバツルリンダウ...	三十八	218.
ホツ、ツ...	五十三	303.
ホテイシダ...	五十八	334.
ホテイラン...	五十八	334.
ホロムイサウ...	四十六	264.
マツノキハダ...	五十三	303.
マツムシサウ...	六十七	388.
マユハキグサ...	七十	405.
マルバノイチヤクサウ...	六十一	354.
マンネンスギ...	五十三	306.
ミクリセキシヤウ...	五十八	333.
ミチノクゴザクラ...	三十九	220.
ミツガシハ...	四十四	250.
ミツギク...	三十七	212.
ミ子ハリホ...	六十八	393.

	図版	図號
ミノボロスダ...	七十	404.
ミヤマアキカラマツ...	五十一	294.
ミヤマアハガヘリ...	四十三	248.
ミヤマイハデンダ...	四十四	252.
ミヤマウラホシ...	六十九	402.
ミヤマカウヅリナ...	六十六	383.
ミヤマカラマツ...	六十九	401.
ミヤマグルマ...	四十九	280.
ミヤマチドリ...	三十九	224.
ミヤマナガハグサ...	四十八	275.
ミヤマハンシヤウヅル...	五十二	296.
ミヤマヒカダノカツラ...	六十八	392.
ミヤマフタバラン...	六十五	373.
ミヤマミナグサ...	五十四	310.
ミヤマムグラ...	五十七	328.
ミヤマモザズリ...	四十二	242.
ミヤマヤナギ...	六十九	397.
ミヤマワラビ...	六十三	365.
ミヤマキ...	七十	403.
ミヤマチダマキ...	四十七	267.
ムカゴトラノチ...	五十五	315.
ムカシヨモギ...	三十六	203.
ムシトリスミレ...	四十四	254.
モミヂカラマツ...	六十二	357.
ヤサイシヨウマ...	四十九	283.
ヤチスギラン...	六十八	396.
ヤマアハ...	五十九	342.
ヤマガラシ...	五十五	316.
ヤマトラノチ...	六十四	372.
ヤマハ、コ...	五十一	292.
ヤマチダマキ...	五十一	291.
ユキザサ...	四十	230.
ユキワリサウ...	三十九	221.

	圖版	圖號
リンダウ	四十七	271.
リンネサウ	五十二	297.
レイジンサウ	四十五	257.
レンプグサウ	六十一	350.
キノデ	六十三	366.
ヲシダ	六十三	363.
ヲダマキ	六十七	386.

INDEX.

Synonyms are in Italics.

	Pl.	Fig.
Aconitum japonicum Thunb.	XLII.	240.
Aconitum Lycoctonum L.	XL.	257.
Adenophora remotiflora Miq.	XLII.	239.
Adoxa Moschatellina L.	LXI.	350.
Anaphalis margaritacea Benth. et Hook. fil. ...	LI.	292.
Anemone altaica Fisch.	XLVII.	272.
Anemone debilis Fisch	XXXVII.	207.
Anemone Hepatica L.	LXV.	378.
Anemone patens L. var. intermedia Makino. ...	XLIX.	282.
Anemone Raddeana Regel.	LXII.	358.
Aquilegia akitsensis Huth.	XLVII.	267.
Aquilegia Buergeriana Miq.	LI.	291.
Aquilegia flabellata Sieb. et Zucc.	LXVII.	386.
Arabis amplexicaulis Edgew. var. japonica Boissieu.	LVII.	330.
Arabis Halleri L.	LXIV.	367.
Arabis serrata Franch. et Sav.	LVIII.	332.
Arabis Tanakana Makino.	L.	284.
Arnica Mallotopus Makino.	LIV.	311.
Arnica unalaschensis Less.	LV.	318.
Artemisia norvegica Fries.	XLIX.	279.
Asperula odorata L.	LXI.	353.
Barbarea vulgaris R. Br. var. stricta Regel. ...	LV.	316.
Berberis vulgaris L. var. japonica Regel.	LI.	295.
Boschniakia glabra C. A. Mey.	LXVI.	379.
Cacalia Makinoi Makino.	XLIV.	253.
Calamagrostis Epigejos Roth.	LIX.	342.
Caltha palustris L. var. sibirica Regel.	LXV.	377.
Carex nubigena Don, var. planiuscula Kuek. ...	LXX.	404.
Cerastium alpinum L.	LIV.	308.
Cerastium alpinum L. var. Fischerianum Torr. et Gray.	LXII.	355.

	Pl.	Fig.
Cerastium oxalidiflorum Makino.	LXII.	356.
Cerastium schizopetalum Maxim.	LIV.	310.
Chimaphila umbellata Nutt.	LII.	298.
Chiogenes hispidula Torr. et Gray, var. japonica Makino.	LII.	301.
Cicuta virosa L.	LIX.	338.
Cimicifuga foetida L. var. simplex Regel.	XLIX.	283.
Clematis alpina Mill.	LII.	296.
Clintonia udensis Trautv. et Mey.	XLVIII.	278.
Convallaria majalis L.	LX.	345.
<i>Convolvulus trinervis</i> Thunb.	XXXVIII.	216.
Coptis japonica Makino, forma brachypetala Makino.	XXXVI.	202.
Cornus suecica L.	LIX.	339.
Corydalis Raddeana Regel.	XLV.	260.
Cotyledon sikokiana Makino.	LXVII.	385.
<i>Crawfurdia japonica</i> Sieb. et Zucc.	XXXVIII.	216.
Crawfurdia Pterygocalyx Hemsl.	XXXVIII.	218.
Crawfurdia trinervis Makino.	XXXVIII.	216.
Cypripedium debile Reichb. fil.	XLII.	241.
Cystopteris fragilis Bernh.	LXVIII.	400.
Deschampsia flexuosa Trin.	LV.	313.
Diphylleia cymosa Michx. var. Grayi Maxim.	LXIV.	369.
Disporum smilacinum A. Gray.	LVI.	321.
Draba nipponica Makino.	XLVI.	263.
Draba shiroumana Makino.	L.	287.
Dryas octopetala L.	XLIX.	230.
Eleocharis palustris R. Br.	LXVIII.	394.
Epilobium dahuricum Fisch.	LVI.	320.
Equisetum hyemale L. var. japonicum Milde.	LXX.	405.
Equisetum palustre L.	LXVIII.	391.
Erigeron acris L. var. asteroides Regel.	LVI.	322.
Erigeron acris L. var. droebachensis Blytt.	XXXVI.	203.
Eriophorum gracile Koch.	LXX.	405.
Eritillaria camschatcensis Ker-Gawl.	L.	285.

	Pl.	Fig.
Fauria Crista-galli Makino.	XXXVIII.	217.
<i>Fauria japonica</i> Franch.	XXXVIII.	217.
Festuca ovina L.	LXIII.	361.
Fragaria elatior Ehrh.	XLVIII.	274.
Fritillaria japonica Miq.	L.	288.
Gagea lutea Ker-Gawl.	LX.	347.*
Galium japonicum Makino.	LVII.	326.
Galium kamschaticum Steller.	LVII.	325.
Galium paradoxum Maxim.	LVII.	328.
Galium pseude-asprellum Makino.	LVII.	327.
Galium verum L. var. lacteum Maxim.	LXI.	352.
Galium verum L. α . typicum Maxim.	LXI.	349.
Gentiana pseudo-humilis Makino.	LXVI.	382.
Gentiana scabra Bunge, var. Buergeri Maxim.	XLVII.	271.
Gentiana sikokiana Maxim.	XLVII.	270.
Geranium davuricum DC.	XL.	225.
Geranium eriostemon Fisch.	XL.	227.
Geranium Robertianum L.	XL.	226.
Glaucidium palmatum Sieb. et Zucc.	XLII.	238.
Goodyera macrantha Maxim.	LXVII.	390.
Goodyera repens R. Br.	LXI.	351.
Gymnadenia Chidori Makino.	XXXVIII.	214.
Gymnadenia conopsea R. Br.	LIX.	340.
Gymnadenia cucullata Rich.	XLII.	242.
Gymnadenia gracilis Miq.	XLI.	232.
Herninium Monorchis R. Br.	LIX.	341.
Hieracium japonicum Franch. et Sav.	LXVI.	383.
Hutchinsia alpina R. Br.	XLV.	259.
Hypericum erectum Thunb. var. caespitosum Makino.	LIV.	313.
Hypericum senanense Maxim.	XLIX.	281.
Hypericum shikoku-montanum Makino.	LIV.	312.
Ilex rugosa Fr. Schm.	XLVIII.	276.
Impatiens nolitangere L.	L.	290.

	Pl.	Fig.
<i>Inula ciliaris</i> Maxim.	XXXVII.	212.
<i>Inula salicina</i> L.	XXXVII.	209.
<i>Isopyrum dicarpon</i> Miq.	LVIII.	331.
<i>Juncus beringensis</i> Buchen.	LXX.	403.
<i>Juncus xiphooides</i> E. Mey. var. <i>montanus</i> Engelm.	LVIII.	333.
<i>Ledum palustre</i> L. var. <i>dilatatum</i> Wahl.	LII.	300.
<i>Leptandra virginica</i> Nutt.	LVI.	324.
<i>Leucothoe Keiskei</i> Miq.	XLVII.	269.
<i>Ligularia sibirica</i> Cass.	XLV.	255.
<i>Linnaea borealis</i> Gronov.	LII.	297.
<i>Listera cordata</i> R. Br.	L.	289.
<i>Listera nipponica</i> Makino.	LXV.	374.
<i>Listera Savatieri</i> Maxim.	LXV.	376.
<i>Listera Yatabei</i> Makino.	L.	286.
<i>Lonicera Tschonoskii</i> Maxim.	LXX.	408.
<i>Lychnis stellaroides</i> Maxim.	LIV.	309.
<i>Lycopodium alpinum</i> L.	LXVIII.	392.
<i>Lycopodium inundatum</i> L.	LXVIII.	396.
<i>Lycopodium obscurum</i> L.	LIII.	306.
<i>Lycopodium Selago</i> L.	LVI.	319.
<i>Menianthes Crista-galli</i> Menz.	XXXVIII.	217.
<i>Menianthes trifoliata</i> L.	XLIV.	250.
<i>Menziesia multiflora</i> Maxim.	LVII.	329.
<i>Microstylis monophyllos</i> Lindl.	XXXVIII.	215.
<i>Moneses uniflora</i> Alef.	LII.	299.
<i>Myrmechis japonica</i> Rolfe.	XLI.	235.
<i>Nephrodium Dryopteris</i> Michx.	LXIII.	362.
<i>Nephrodium Filix-mas</i> Rich.	LXIII.	363.
<i>Nephrodium Phegopteris</i> Baumg.	LXIII.	355.
<i>Oxycoccus japonicum</i> Makino.	LIII.	304.
<i>Oxycoccus palustris</i> Pers. var. <i>intermedium</i> A. Gray.	XLIV.	251.

	Pl.	Fig.
<i>Paris japonica</i> Franch.	XLV.	256.
<i>Paris quadrifolia</i> L. var. <i>obovata</i> Regel.	LVIII.	323.
<i>Paris tetraphylla</i> A. Gray.	XLV.	258.
<i>Parnassia alpicola</i> Makino.	XXXVI.	204.
<i>Parnassia palustris</i> L.	LXVII.	387.
<i>Pedicularis Keiskei</i> Franch. et Sav.	XXXVIII.	213.
<i>Peristylis viridis</i> Lindl.	XL.	228.
<i>Peucedanum multivittatum</i> Maxim.	XLVI.	266.
<i>Phleum alpinum</i> L.	XLIII.	248.
<i>Picris hieracioides</i> L. var. <i>japonica</i> Regel.	LXVI.	381.
<i>Pinguicula ramosa</i> Miyoshi.	XLI.	231.
<i>Pinguicula vulgaris</i> L.	XLIV.	254.
<i>Pinus pumila</i> Pall.	XLVI.	265.
<i>Platanthera Matsudai</i> Makino.	XXXIX.	223.
<i>Platanthera minor</i> Reichb. fil.	XXXIX.	222.
<i>Platanthera ophryoides</i> Fr. Schm.	LXX.	406.
<i>Platanthera Takedai</i> Makino.	XXXIX.	224.
<i>Plectranthus trichocarpus</i> Maxim.	LIII.	305.
<i>Poa alpina</i> L.	XLVIII.	275.
<i>Polygonatum giganteum</i> Dietr. var. <i>Thunbergii</i> Maxim.	LX.	346.
<i>Polygonum viviparum</i> L.	LV.	315.
<i>Polypodium annuifrons</i> Makino.	LVIII.	334.
<i>Polypodium senanense</i> Maxim.	LXIX.	402.
<i>Polystichum aculeatum</i> Roth.	LXIII.	366.
<i>Polystichum lachenense</i> Bedd.	LXIII.	364.
<i>Potentilla nivea</i> L.	XLVIII.	277.
<i>Primula cuneifolia</i> Ledeb. var. <i>heterodonta</i> Makino.	XXXIX.	220.
<i>Primula farinosa</i> L. var. <i>modesta</i> Pax.	XXXIX.	221.
<i>Primula Reinii</i> Franch. et Sav.	XXXIX.	219.
<i>Pupleurum multinerve</i> DC.	LXIX.	398.
<i>Pyrola media</i> L.	LXI.	354.
<i>Pyrola renifolia</i> Maxim.	XLI.	234.
<i>Pyrola rotundifolia</i> L.	XXXVII.	211.
<i>Pyrola secunda</i> L.	LIX.	337.
<i>Ranunculus pygmaeus</i> Wahl.	XXXVI.	205.

	Pl.	Fig.
Rhododendron kamtschaticum Pall.	XLIII.	243.
Rhododendron Keiskei Miq.	LXV.	375.
Rhododendron Tschonoskii Maxim.	XLIII.	246.
Rhododendron Tschonoskii Maxim. var. trinerve Makino.	XLIII.	247.
Rosa acicularis Lindl. var. nipponensis Hook. fil.	XLIII.	245.
Rumex Acetosa L.	LX.	348.
Salix Reini Franch. et Sav.	LXIX.	397.
Samolus Valerandi L. α . typicus R. Knuth. ...	XI.	229.
Sanguisorba canadensis L. var. japonensis Makino.	XXXVI.	201.
Sanguisorba hakusanensis Makino.	LXVI.	380.
Scabiosa japonica Miq.	LXVII.	388.
Scheuchzeria palustris L.	XLVI.	264.
Scirpus caespitosus L.	LXVIII.	393.
Scolopendrium vulgare Sym.	XLIV.	249.
Sedum Rhodiola DC. var. Tachiroi Franch. et Sav.	LV.	314.
Sedum sikokianum Maxim.	LXVII.	389.
Selaginella selaginoides Link.	XLVI.	261.
<i>Senecio Makinoi Winkl.</i>	XLIV.	253.
Silene Maximowicziana Rohrb.	XXXVII.	210.
Solidago Virgaurea L.	LXX.	407.
Stellaria ruscifolia Willd.	LIII.	307.
Taxus baccata L. subsp. cuspidata Pilg.	LX.	344.
Thalictrum akanense Huth.	LI.	294.
Thalictrum aquilegifolium L.	LIII.	302.
Thalictrum Rocheburnianum Franch. et Sav. ...	LXIX.	399.
Thalictrum tuberiferum Maxim.	LXIX.	401.
Thymus Serpyllum L. var. vulgaris Benth. ...	LX.	343.
Tovaria japonica Baker.	XL.	230.
Trautvetteria palmata Fisch. et Mey. var. japonica Huth.	LXII.	357.
Tricyrtis flava Maxim. var. nana Makino.	XLVII.	268.
Trientalis europaea L.	LXII.	359.
Trientalis europaea L. var. arctica Ledeb.	XLI.	236.
Tripetaleia paniculata Sieb. et Zucc.	LIII.	303.

	Pl.	Fig.
Trollius asiaticus L. var. Ledebourii Maxim. ...	XLVIII.	273.
Trollius patulus Salisb.	LI.	293.
Tsusiophyllum Tanakae Maxim.	XLIII.	244.
Vaccinium ovalifolium Smith.	LXVI.	384.
Veronica cana Wall. var. Takedana Makino. ...	LXV.	374.
Veronica Onoei Franch. et Sav.	XXXVII.	208.
Veronica Schmidtii Regel.	XLVI.	262.
Veronica spuria L.	LXIV.	372.
<i>Villarsia Crista-galli Griseb.</i>	XXXVIII.	217.
Viola Bisseti Maxim.	XLV.	233.
Viola Boissieuana Makino.	XLII.	237.
Viola chaerophylloides Makino.	LXII.	360.
Viola crassa Makino.	LXIV.	371.
Viola glabella Nutt.	LXIV.	368.
Viola Maximowicziana Makino.	LXIV.	370.
Viola uniflora L.	XXXVI.	206.
Woodsia ilvensis R. Br.	XLIV.	252.

明治四十一年一月十二日印刷
明治四十一年一月十五日發行
明治四十二年八月一日再版印刷
明治四十二年八月五日再版發行



著者
作者

三好
富太

牧野

發行
者兼

東京市日本橋區通三丁目十番地
河出靜一郎

發行
所

東京市日本橋區通三丁目十番地
成美堂

印刷
所

東京市京橋區松屋町一丁目六番地
研香堂

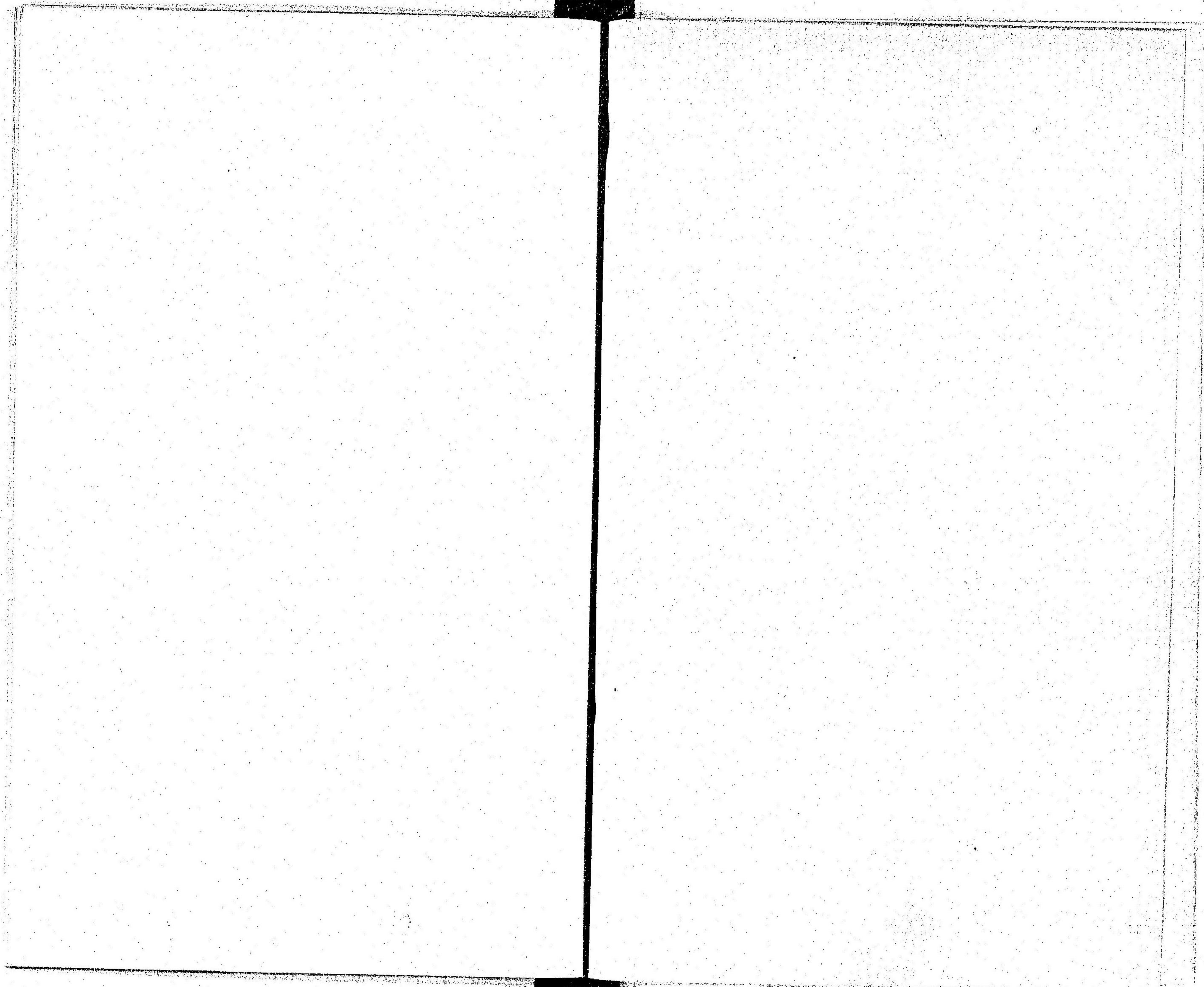
印刷
所

東京市京橋區築地二丁目十七番地
株式會社 東京築地活版製造所

(第二卷)

日本高山植物圖譜第一卷、第二卷
定價各金貳圓參拾錢





700
900

