

新昌縣志

陳邦瑞署



新昌縣志

歲次屠維
協洽臯月
中浣校刊

新昌縣志序



泚中志書以明人潛況友唯安
志方家著此外或否或無或繁
或尚書不同而體例則同體例或
不同而厚薄比事載善瘁惡之
指別多不同新昌尚縣也故清康
運朝成志後三百年來懷多不

新昌縣志

序

惟覺漢金君城宰嘉二年既通
久和石懷具奉一四集邑人主昇
而廣於之既歲年控余發焉夫
邑之有志所以昭三綱張四維也執
事於非者才學識三此以濟之烏足
以信今而傳後是編特立大事記
命至恭恭行諸傳令、吾見婦女

第老但符年限即生本六錄圖
出微頭尤具苦心隱逸一門原者个
以共用素蓋別者在於皆史才也
新昌自學於分邑世先才原天台
半原嶸點大則別內山桃源洞皆
原系者於則戴安道一以虛安
知不在新乎子獻訪戴子獻固未

卷九戴但云興盡而返子獻居山
隕心目中紙言一戴雖以秦表
法置凡冰一賢士大夫孰不中
事一友一徒足編竟不必見其
人亦當見其人其在不言益於
居是邦者銘予已編訪汝如以
多人物也可謂予於汝如也人

物為事友之一斑也亦何不可
民國七年十一月

伊通齋耀珉與嚴氏撰



重脩新昌縣志敘

余尹會稽道之明年邑屬安堵民以大和知
新昌縣事金令城奉檄督脩縣志成詞呈乞
敘甚媿勝以稿冊十凡二十卷為目九增新者
四仍其舊則五焉披覽一過作而曰美哉詳
乎可謂不時文有事詳之惜矣夫邑之有志猶

國之有史也惟志則第一邑數十百載之故實著
諸方榮耳至其所以信今而傳後國治而觀風
者莫以異哉古者太史陳詩以觀民風命市納
賈以觀民之好惡周官誦訓掌方志以詔觀事
道方惡以詔解忌以知地俗訓方氏掌道四方之
政事與其上下之志誦四方之傳道漢丞相張

禹艾屬穎州朱彥條天下風俗班氏之作地理志於民俗三致意焉是邑乘之所由昉也茲則風俗之於人心政事其所繫不亦大哉新歲是也滕清屬郡紹興今轄會稽而邑夫上游生地瘠其民儉其俗樸嗚呼他郡所不及特以建邑朱梁遺文闕而不詳梁志世罕傳本

莫志孝勅曰志速成據清康熙重脩而石於今有二百數十年矣其中人事遷變法桑轉移故舊之凋零物產之溢長罔見日異物從罔無善而折之非易事也而况饑饉薦臻風鶴震駭巨富凋耗民生何處而借以救奇巧詐且鋒出而不可錐外侮內憂牙潛伏

有識之士悲焉嗚呼然余以為無足慮也何也風俗苟美民風誠樸何在乎饑饉何得乎風鶴何畏乎民生何恤乎奇技淫巧官斯土者撫輿圖之廣衍則恐身目之難周睹氏族之編可以典為木之想大事有視前車取鑒足徵人物起仰止之懷物產謀生民之利原如

為不忘其本禮制乃風俗之原蓋因其俗之厚者而利導之整齊之暇或與二三耆老泛舟菴洞坐天姥窠高峯頭攬沃洲之勝境慨然想黃文殊石子重之遺教顧嘉四郊溪山蟠鬱庶其有秀异博碩之士仗屨於澗阿之間者乎不妨陟絕巘而詣焉向茅櫟

疾苦以為之福則是編之所系為尤大也又豈
僅補遺訂誤之功哉余也涼德牧多邑而為
之長竊自忖焉幸賔令尹能行其志以補吾
過也樂為敘而歸之

中華民國七年即夏正戊午仲秋之月浙江會
稽道尹張鼎銘拜書



重修新昌縣志序

新昌志自明成化間縣令李楫廣文莫日草創采輯而未成書至萬歷時縣令田瑄延呂君光洵纂成之清康熙間徵集全國邑志其時縣令劉作樑卽據呂本倉卒進奉道光時邑人陳君金鑑於前志已有疏證光緒時陳君諷於職官列女科舉三門逐爲補輯有清一代邑中文獻畧備於是矣民國肇造紹縣金君湯侯宰是邑逾年政成恐邑志散佚謀之邑人童君亦韓介象山陳君宇襄主其事宇襄以陳君金鑑本爲評本以陳君諷本爲志稿援據二本更革凡例文省事詳蔡君子民稱其得摩研編削斟通今昔之宜蓋非虛美也往余遊臨安時方謀修邑志紛紛聚議有謂詳載

新昌縣志

序

山川道里物產已足詩文記傳徒爲費辭者友人姚君石樵以問余余笑曰然則測一圖名之曰無人島而已何志爲夫志地之書肇於禹貢任土作貢經國之義在焉周官大司徒之職以天下土地之圖周知九州地域廣輪辨其山林川澤丘陵墳衍原隰之名物司馬子長創爲河渠書班孟堅始志地理范蔚宗乃志郡國唐宋以降郡縣有志古今以來遞衍益進凡皆以爲宜民出治之本匪特備掌故於既往也夫名山大川終古流峙體國經野古今異宜而山川之跡存斯天地之性在會天地山川之性情以求裁成輔相左右宜民之道則一邑之志卽一邑之治譜也金君修志之意陳君秉筆之義其在斯乎如第曰山川道里物產而已雖無志

可也

中華民國八年二月十日

金華王廷揚序

新昌縣志

序

二

重修新昌縣志序

余十餘歲時從叔父銘山先生許得章實齋氏文史通義而讀之其於方志之例言之最詳遂常留印象於腦中年二十四上虞朱笏卿先生主修縣志招爲襄理以志例見屬遂本章氏理論而參以特別之名目同事者大譁余亦護前因而辭職其後稍涉科學又研求小學教育之鄉土志則尤感於舊日方志之缺點卽章氏之例亦有不適用者近於北京大學中兼任國史編纂處事則方志之需要尤多所經驗蓋昔之修史者用演繹法以中央政府爲主體故治史學者代有其人而道方志者鮮焉今之修史者用歸納法以社會各方面爲要素調察統計必基於各地方之所從事

新昌縣志

序

而後綜合之以爲國史也吾友新昌童君亦韓旣來編纂處共事以新昌知事金君湯侯方會同士紳重修邑志見告且示以凡例則又吾友象山陳君宇襄之所草也其中如地圖之本於測繪山川之特列綱目教堂之附入寺院災異祥瑞之別爲軼聞而附諸雜志皆甄取新義可以正舊志之失者聞志已告成余雖尙未見全書知必有以異乎尋常新昌自此爲有志矣

中華民國八年一月三十日

紹興蔡元培

重修新昌縣志叙

新昌舊爲沃州又號剡東至五季錢氏始置爲邑其時與嵊縣區域界限剖劃不甚明晰自明以來僅有李邑侯一稿莫廣文一本爲縣志之基礎二百五十年間斯邑之典章文物賴以不墜者亦僅矣拾殘補缺是後起者之責金君城以浙人宰浙邑本採風問俗之心爲攷文徵獻之舉延攬耆宿修輯志書甚盛事也舊志分十八卷今廣爲二十卷應訂正者訂正之應沿襲者沿襲之應增益者增益之綱舉目張燦焉大備所謂文省於前事詳於後庶幾近之金君老於吏事治術彬彬茲以其餘閒殫心著述因知文章政事自有兼長也余旣樂觀全志之成尤望異日得永其傳與陸

游會稽志輝映後先庶不負賢令尹纂修之苦心也夫

中華民國七年仲秋之月浙江政務廳廳長紹興馮學書撰

續修新昌縣志叙

春秋魯國之史記孔子所自作考真僞志典禮以明將來之法故傳曰其善志又曰非聖人孰能修之後之治春秋者或爲五禮之例或爲世族之譜或成長歷或考地名得其一端可以專其家而世其業而集解釋例者猶不與焉大哉其萬世修志之極則乎縣志亦春秋之學而史家之事吾浙自臨安四明迄於蕭山諸志收入秘府者十數家徵文考獻實爲正史之先導大旨皆以道德文章勸天下蓋當時一王之政教使然於是有史才者皆欲假手修一邑之志四方聞人亦以得人修其邑志爲快起例必嚴紀事必簡修辭必潔猶是以道德文章勸天下之意而其願望則尤在文

新昌縣志

叙

章之妙之傳無窮也夫以一邑之大惟恃一人之文章傳之其輕量一邑之人將何如今中國物產不昌明工藝不求精衣食不自生禮義不能行如撫羣嬰如引羣盲不躋之於富庶之程其何以合衆力而圖令名金君湯侯治新昌之明年政通人和修其縣志歷時一年成書二十卷屬稿既竟授予讀之其起例之嚴紀事之簡修辭之潔比之武功朝邑未遑多讓獨於菸朮茶桑鑛五者再三致意將因民之所利而利之使新昌之民百世之後皆有專家世業之樂湯侯亦人傑矣哉顧斯五者猶以格於體例不能備識余謂湯侯出其餘力圖之讚之譜之記之自成一書盡其說乃止以附於縣志之後奚不可者余聞之先大夫曰讀書者能與著書

者之精神相浹洽是善讀書者也著書者能啟發讀書者之精神
時其可至而蘄其必至是善著書者也是說也與湯侯修志之意
合足以明將來之法謹識數語以歸之紹興沈爾昌

新昌縣志

叙

二

叙新昌重修縣志緣起

新昌位萬山之中東北西三面溪流縈迴人民勤樸物產豐盈遊其地者每謂爲樂土自宋迄明簪纓相望代有聞人清二百數十年間科第蟬聯不絕新文化輸入亦頗早而舊志散佚久闕不修地方盛衰沿革將末由稽攷誠吾邦人之失也民國五年縣知事金湯侯君甫下車卽慨然引爲己任集父老會商羣贊成余方自杭州歸承以辦法見告余甚踴其議屬余介一通人任總纂余諾之而一時苦不得其人六年夏始聘定舊友象山陳宇襄君余又介邑中學識優長者多人爲之助金君急於開辦會盛暑流金爍石聚蛟成雷居者行者咸畏避由象山而奉化而新昌幾經跋涉

新昌縣志

緣起

始至陳君窮日夜之力揮汗如雨爲參攷新舊斟酌損益先撰成凡例暨采訪門類章程并說明書條分縷晰補舊志所未逮導新志之先河余適因事滯滬迨余歸而陳君已離境其時採訪正急待進行聞城鄉士紳偶萌意見頗慮停滯幸金君毅然主持務底於成余方以舊友蔡子民君函聘同修國史匆匆北來七年夏特請假南旋則志已告竣因取全書校讀一過覺斐然可觀而因革詳略之間尤有隱然於言外者於以佩金君之毅力感陳君之熱心在事諸同人之不辭勞瘁相與有成均難能而可貴也余愧亦邦人之一對於志事發起後雖時與金陳二君函牘往還多所商榷然卒未躬與其役且陳君數往來新昌余始終未一面盡一度

之討論益自引爲憾焉所足幸者今日修史已必變通舊例趨重實用與時勢相適合邑志卽一邑之史也非獨以資攷古兼以知今而一切賴以興革如氏族戶口財產與夫農業工業商業均應詳晰調查列爲統計明變遷遞嬗之迹卽方言歌謠風俗習慣亦與改良進化有關輿地尤應先施實測使山川道里均有準則茲雖限於欸絀期促而綱舉目張規模固已粗具以是爲民治之方針備國史之資料可乎

民國八年二月一日邑人童學琦敘于京師國史館

重修新昌縣志序

吾邑志乘自康熙重修迄今已二百餘年世變滄桑幾經喪亂典章文物剝果蒙泉光緒間邑令某函商南鄉梁進士西園欲事修輯梁以任重辭後某令遷調議遂寢邑中士紳非不知一邑之志書一邑之文獻繫焉提議開修未有不一致贊同者惟主持大綱則賴賢長官熱心毅力庶士紳得有所憑藉耳民國五年夏余友金湯侯來長縣事下車伊始首以人心風俗爲第一關鍵而正人心敦風俗必資文獻爲地方表率集議再三與載陽馳書往返又數四金侯獨慨然引爲己任卽延象山名宿陳君宇襄總其事晨夕商定體例於今昔之異尙風土之異宜蘄必斟通以無戾乎時

新昌縣志

序

而進乎道襄其役者復有本邑俞春山俞仁宇梁簡香諸君與採訪諸友日夕從事蓋是舉謀始於丙辰冬至丁巳夏始設局戊午夏卽脫稿先後未期年而於絕續之交見聞之差句梳字櫛各竭心力微特大事紀一編爲吾新特色卽食貨志中取裁之當計劃之詳金侯於所著本邑農事調查記中復爲商酌備撮其要於此其爲吾新民教養計者一至此歟第吾邑向苦貧瘠公私交絀是役也遇一疑義曰惟吾賢侯是詢一支應曰惟吾賢侯是求誠未知金侯幾經經營心力交瘁而後得此也載陽忝總師干適值時變軍書旁午間或質疑一二有志未逮以二百數十年之史而成於一二年一人之手其愉快爲奚若充其志詎止爲吾新邑幸金

侯顧以余爲新籍謂不序其事不可陽不文亦僅述其顛末云
中華民國七年歲次戊午仲秋之月邑人張載陽敬撰

新昌縣志

序

二

序

凡稱成事者有二難古曰材今日財世運遞遷日甚一日吾師湯
蟄仙每慨乎其言之不身與其事不知其難焉余之宰天台旣幸
有志稿矣向以爲治民如治病然培補元氣藥必王道古今學說
顯已不同思非克及毋甯先就其易者而治之不猶愈於未治乎
癘旣瘳矣不審本人之體質與古方之經驗可乎由此言之則邑
志爲本邑之體質如何而挺解之卽爲古方之徵驗余誠不自知
其何癖而所向輒以其志爲性命也前之新志僅由椽屬呂君輾
轉得於其友人之鈔本余讀之益似二百數十年之沉痾若身任
之邑中之稍達事務者無不以修志爲言及叩其腠理則更鬱結

新昌縣志

序

顛眊不名一狀余益病之今則觀成有日矣其間之難易邑人士
當共諒之至其易中之難或有未盡知者茲特表而曝之前政劉
侯在清康熙時民物如何繁盛侯又負有文望同局至數十人後
此增修或有踵事之責而無變本之嫌易矣而不知其中自相歧
異甚至削青以後版木私添至有引爲訟案證據者此其一先此
數年天姥寺僧盜賣公產由前政吳本鈞申請以理明之罰鍰二
千金爲修志經費疊奉批准易矣而部民未知其意講張益甚省
憲亦原其衷曲而爲之委曲保護僅准撥欸五百金始已設局旋
又以無費中輟此其二所延纂修陳君宇襄向爲京宦以掌故著
名初次來新時與商訂採訪條例衆皆稱善易矣顧陳君過自謙

挹動以金志相詰難遇有體例之變更傳論之增附非得一面決
加一戳印不可時適炎夏陳君旣夜以繼日手不停輟余又以管
理選舉事往省數四未及卸裝輒與伊唔達旦或且促鄰屏語幾
如形影迨袖稿校正則一燈熒然幾忘晷刻徑出理事則已平旦
隨稿發出意每忽忽若有所失此其二是役謀始於丙辰設局於
丁巳脫稿于戊午夏余直以身徇之當斷續時邑人童編纂亦韓
組於前張載陽師長肩其後張紳祖琦承其先人韻蘭慨助二千
金始資成其事或亦鑒余誠而爲此易矣而不知者又過爲高論
以匡所未逮余處此時局要惟以是非公諸輿論詳畧擇之採稿
無負陳君者無負邑人而已外此不恤且不屑言焉此其四具此

四難同局諸人僉謂余不可無序若夫斟酌古今之時宜體制言
論之微旨則 各憲序已言之或更因其所易益勗以所難歟余
因此而益念及天台志稿矣

中華民國七年冬紹興金城

同局題名

鑒修

新昌縣知事

金城 字湯侯
紹縣人

纂修

前進士 內閣留用吏部四品銜
丞參廳上行走員外郎

陳畚 原名得心字
宇襄象山人

協修

現國史館編纂

童學琦 字亦韓
邑人

前舉人署雲和縣學訓導

俞函三 字春山
邑人

前拔貢本縣教育科長

俞恒 字仁宇
邑人

前大挑湖南知縣

梁葆章 字簡香
邑人

新昌縣志

同局題名

前直隸州州判署霸永司

陳恭藻 字伯紳
邑人

現勸學所所長

唐登瀛 字化成
邑人

參訂

保送免試知事

來裕恂 字雨生
蕭山人

現任承審員

周德潛 字少山
紹縣人

現民政科長

謝南阪 字祥霖
紹縣人

現財政科長

魯家瑜 字瑄香
紹縣人

原蠶學館獎給優貢

朱葆華 字潤唐
象山人

北京大學文科畢業

陳慶祺 字子良
象山人

現教育科長兼縣視學

陳恭鼎 字仲銘
邑人

前庠生

陳福堂
字升如
邑人

前增貢生

俞濬鑑
字志民
邑人

前庠生縣議會議長

吳綬章
字襄黼
邑人

前廩生本縣教育科員

潘士模
字杏春
邑人

前廩生

唐景化
字偕時
邑人

前庠生

陳南圖
字挺夫
邑人

前庠生

呂仁圻
字儀亭
邑人

前庠生

俞知鑑
字醉白
邑人

採訪

前庠生

徐肇康
字越江
邑人

新昌縣志

同局題名

二

前庠生

呂仁圻
上詳

前庠生縣議會議長

吳綬章
上詳

前廩生本縣教育科員

潘士模
上詳

前庠生

俞知鑑
上詳

前舉人

梁葆成
字萍香
邑人

前庠生

陳南圖
上詳

前歲貢生

潘樹梅
字羹香
邑人

前恩貢生

梁葆鎔
字柳生
邑人

現勸學員

俞雲涵
字以章
邑人

前庠生

丁拱辰
字星階
邑人

前庠生

張壁

原名家祥字星樞邑人

前廩生

王文顯

字冷僧邑人

前廩生

徐延選

字文甫邑人

前廩生

竺應聲

字勤生邑人

前庠生

呂景和

字晉輿邑人

前庠生

余燿

字叔康邑人

名譽採訪

前增生

呂錫恩

字幹卿邑人

前庠生遂安縣民政科長

張殿華

字益齋邑人

前恩貢生

俞俊

字懷邦邑人

新昌縣志

同局題名

三

前廩生

呂錫庚

字清鑑邑人

校對

前舉人

祝文修

字霞城邑人

前舉人雲和縣訓導

俞函三

詳上

前拔貢本縣教育科長

俞恒

詳上

前庠生

呂仁圻

詳上

支應

現財政科員

魯良

字蓮叔紹縣人

現總務科員

婁繼高

字耀曾紹縣人

前庠生

俞往欽

字申甫邑人

前廩生

陳念祖

字子修
邑人

自治委員

石耀斗

字贊卿
邑人

自治研究所畢業

張國華

字經圃
邑人

收掌

現民政科員

許肇梅

字作舟
天台人

原雙月選用知縣

張祖琦

字又韓
邑人

新昌縣志

同題名

四

新昌縣志

續修凡例

邑自宋藝文志已稱有梁希夷志一卷至明已不傳成化時李
邑侯莫廣文始採葺成帙今惟見烟山陳氏家藏鈔本呂氏
詆其辭乏體要萬歷時田侯卽延呂氏重修康熙劉侯或因
此本速成未及訂正此次重修冀以文省於前事詳於後爲
法

萬歷志今無完本散見於邑人大令金鑑廣文誦二陳君志稿
中大令本在道光前各有疏證廣文本迄自同光二朝已成
篇幅守先待後二百五十年間文獻賴在一線此次採葺既

新昌縣志

凡例

多特行標出於大令藁曰評本廣文本曰志稿以示矜式懼
掠美焉

原志卷五有方輿圖兼詳名勝未諳測繪今惟此學日漸勝前
概以開方法行之其仍列前圖者亦本輦路藍縷之義
地志以簡爲貴武功朝邑所由著名惟新建邑時適值五季世
變吳越備史又闕未詳以後建置至再原志概畧之沿革數
語尤與岷相沿襲茲特立表以清眉目城池各項以次附入
山川爲地志所必要徒以次叙誠如昔賢所譏爲記里鼓茲特
列一綱目遠法禹貢山經近仿齊李二氏原有藝文係之形
勝險要者分著各類中今則不妄添一辭

馬氏通攷特立水利一門謂有深意新邑山多於水如何圩牓以利久遠特詳列原志前賢序論於後餘則以今古異宜不復沿襲

各邑向惟田賦一志惟新邑山浮於田地丁所入僅十分之五雜稅半之今則幾倍常額故特立食貨一門以括之

物產爲食貨原本耑就新邑土宜而言其新出者爲烟木茶桑諸大宗自應詳誌以示鄭重繭稅則更接近人日本志例附立一表比較列年消長之機卽知激勸之意有在鑛石初在試辦亦誌緣起

中國治體向惟禮教各修學碑記中言之特詳今昔異尙鄉社

報賽亦神道設教一大端概列禮制一門以存餼羊之意

漢晉以來譜學失傳吾浙郡望盡如流寓鄭氏通志特立氏族一門究亦崖畧獨新於浙以族得氏一城之內祀祠已至四百餘所其載塚墓亦較他邑爲詳不以此爲統系曷標特色恩榮之坊表附之此亦因地制宜之一

阮氏文達謂地志必宜立大事紀原志依萬歷原本意在右文至列兵事於災異其指可知似失錢氏建邑本意記稱爲溫州道遠而設猶爲皮相其有微文剩義於世局有關者亦附見焉

新自吳越以前秩官失志至宋亦不全明則歷年更多成化莫

志始有藍本職官選舉等門原志因之眉目未清特立此表以便後來隨時增補

志自康熙後歷年如此久遠中間職官選舉全由廣文志稿鈔入列女一門功更不淺

原志有傳有注或竟兩歧甚至注明有傳如名宦劉衷及丁義俞振繩等于傳中竟無一字存者當日必非一人手筆今於各注中或合傳或分系無論大小詳簡概以傳例行之間有補遺一二亦取其較有證據者甯慎無濫如通志之誤收鄒維璉并爲訂正表中則僅列名位先後不再贅注

選舉志并拾遺一類宋元中幾及百人當時或因私譜序及宗

新昌縣志

凡例

三

望一時誤收除將確實證據并評本所言刪去各人外餘則概以存疑不妄贊一辭

循吏耑指新邑守土而言名宦則以功德及新爲準

原人物志廣分門類至十有二如德業外有教澤隱逸外有遺英既似考語又涉重複今概以時代爲次在國爲名臣在家爲名儒古今一理其出處名位時來爲之似皆在外概不强立名目見仁見智俟觀者自擇焉其目錄則雖非合傳亦以姓爲類次

宋史創立道學一傳前賢訛之究亦因時而設吾浙自婺學外惟新最早理難埋沒如孝友之以身作則忠節之以死勤事

義行方技之以惠及民文苑武功之各有專長闡入統志反嫌茸冗仍各以類次之

新增義行諸傳專以實在事蹟及所出錢數爲信否則概不濫列恐於詳略之內反滋嫌疑故甯慎毋率語云陰德必陽報此理古今不易願各後賢自勉焉

作史義在以褒貶爲勸懲例不列別號志則兼爲鄉邦文獻起見有褒無貶究與有別餘卽由此類推

國史名義自應有隱逸一門至志則所云父母之邦詎有首陽船山可以避地避世原有此門今畧之語併詳前例中

原志列女德一門各邑罕見且義亦未廣茲仍立列女一門以

新 昌 縣 志

凡例

四

賢節貞烈爲分類除列傳外另立一表以括之

列女中表傳初無軒輊其有傳者類以事較畸異故於貞烈較多以資觀感間有時代先後失檢者大抵補旌自後各因採稿爲次

古今明賢非身後不立傳良以本人尙在立德立功方進未艾非但牽涉時事難乎爲言也初議修志時亦祇及宣統而止繼思學術則有著述可傳功績則有官書可證惟婦女苦節確憑鄉邑見聞以後續修稍一延長從何旌表故此例稍寬卽見在生存年已周甲者概行登載

中有實在純修僅差三五年猶爲此例所格益爲惋惜是

所望於
續修者

寓賢原次名宦後并闌入仙釋第詳本人原委而於本籍事蹟反少疏證今如四相潭等故事則概節之惟仙釋卽系本籍亦附入以彼固游於方之外故也

藝文以經史子集爲次仍注明已刻未刻或竟有目無書礙難追考其今人著述與掌故有關者亦爲採入餘則爲節省篇幅起見別編沃洲詩文存以足之

古蹟金石亦按時代爲次原有詩文卽系之或後於其地別有建置者卽注明見前不再分疏

新邑與台山毗連梵宇甲於他邑原志列于山川於義似暌不如別立一門教堂附之

星野災異原志合爲一門此最有識不爲歐陽氏所譏惟以一姓一事當之究與一邑無關邑俞孝廉沃洲小紀向有方言一門未忍沒其十年夙苦今并統系以雜誌其軼聞一門亦取微言剩義足資考證者並不爲幽怪齊諧一流口實懼褻焉

是編援證諸書概以正史爲經子集爲緯逐條標注以昭信實王漁洋應修浯溪志爲時倉促每引爲已憾後於本集中多補之是志以期月而成採稿遲速不一當更罅漏未知能補否閱者諒之

採稿詳略不同間有闕疑概存郭公夏五之舊

原志分十八卷傳與詩文幾與其半加以各門序諭又萬言有
奇今於圖表外祇加二卷而字數已倍之于因革詳畧中仍
註明原增二字彼此古今庶免輕薄因時制宜請俟來哲

新昌縣志

凡例

六

新昌縣志目錄

卷一

輿圖

疆域 鄉都 坊巷
道里 區界

建置

表城 衙署 市鎮 倉井 渡
橋 茶亭 善舉 義塚 新制

卷二

山川

綱目

水利

隄 硨 塘
原有藝文附

卷三

食貨上

田賦 戶口 雜稅
蠲恤 鹽法附

卷四

食貨下

植 動 新發明各種 煙朮茶桑四大種
礦附

新昌縣志

目錄

一

卷五

禮制

學宮 祀位 釋奠 祭器 匾額 名宦題名 鄉賢題名
忠孝題名 試館 書院 學田 各項義田附 學校 壇
廟 祠
原風俗志附

卷六

氏族

祠 墓
坊附

卷七

大事紀

卷八

職官表

卷九

選舉表

薦辟 科第 正貢 □ 仕籍 武科
武職 封蔭 學校畢業 議員

卷十

人物

循吏
名宦

循吏

五代

陳顯

宋

張公良
珣

王噲
世傑

葉均

朱珉

陳橐
埜

林安宅

史浚

錢宏祖

丁璫

周備

丞汪得中

元達魯花赤

火魯思密

尹李拱辰

尉袁居敬

新昌縣志

目錄

二

明

知縣周文祥

賈驥

劉彬

馮吉

黃聰
著

毛鵠
震

李楫
應先
之達

樂經

唐夔

姚隆

曾時

佟應龍

曹祥
天憲

姜地

侯祖德

宋賢

何孟倫

卓爾

萬鵬
需圻

蕭敏道

謝廷試

田瑄

蔣正元

鄭東璧

朱仁臣

張騰先

丞尉王東

劉昇

楊遇春

王新民

莫如能

劉衷附

曾衍

鄒端

卜筮

朱禧

危子儀

教職莫旦

王安一化

許淵

陳祿

徐憲

李祝

周坤

許傲賢

余經

譚機

清令胡悉甯
世則

俞居辰

劉作樑

陳大典

張宏
人崧

貴昌

莫景瑞附

李品鎬

孫欽若

楊際泰

石玉麒

戴枚附

朶如正等九員

丞齊國士 朱啟運 許建勳 典史 陳大道

教職 朱奕軒 潘可選 張君照

名宦

宋翟汝文 黃由 張慮

元陳祐

明李慶 陳讓 傳雲龍

卷十一

人物 以姓 為次

五代石渝子延翰

宋石待旦子亞之 曾孫公孺附 悅可子斗文 待用子牧之附 公弼 余亨

胡璟 裔孫棟 剛 延倖

新昌縣志

目錄

三

景術

景略

景峻

公揆子晝問

公轍

王夢龍 鑰弟華甫 從兄祖洽 趙炎附

黃兌 惠之 奇孫

呂大亨 九成 徽之 冲之孫秉南附

俞公美 何正祥 潘音

補遺 楊轟 戴質

元章 廷珪弟廷瑞 俞長孺 呂不用

明梁貞 沂附

章 廷瓊 廷瓛 敏 以善 泰亨 爾弘附 石如璋附

吳總

周彝

丁彥信

楊恭惠

蔡思賢

甄完子圭孫昇

王溥 坦子世儀 潘淮張琦俞蔣附

求琰孫賢

潘惟清 溥 沃 成章子律 晟兄最子復泰孫志省 復敏

何友諒 鑑 宇 九功 廷諫 繼 緒

俞鐸子深 振才 振英 振遠 振强子邦時 則全 應哲 應星
應肅 則時 夢盛 夢禧 集子時及時歆孫斗方 朝妥

呂九思 童 中器附 昌 迪 鳴 鳳 世東 鵬 大川 獻孫
仲景曾孫繼緒元孫天祚 曾見 世良子光演光泌光升光化光迎

新昌縣志

目錄

四

兆虞 興道 永國 肅附 若愚 和朝 和筠 和鼎 曾蟠

曾樾 曾榭 繼榎 治 該 新周 奇策

陳獻 徵 孝軻 九級 鴻藻 應奎

劉宏球 忠器 芳 胡禎

董茂醇

補遺 張世賢 德規從子文哲 章咸亨

清

呂正音 燭 青芝 日永

俞心聰 鎬子際堯從子勸堯 貞子鴻達
汝本子邦燾 函三

潘志麟 王性之

陳捷 謝龔子宁燮等 金鑑子維翰志玉

何世華 張阜

梁敦懷 葆仁

卷十二

理學

宋石^整宗昭

黃宣獻子章

俞浙兄公美等子楊附

元楊^居

明徐志文子光岳 雲卿

潘日升

呂宗信 光賓

丁徵

章^時

孝友

宋呂^{蒙子琰}

石宗萬

新昌縣志

目錄

五

張^璽

元石^{永壽}

張觀津孫汝中

明呂^{升子珮潛 泌 師賢 世風 王涵 日崑 繼鰲子天任 益宗 玉启 好和 曾模 希汴}

吳^{希汴}何文 趙^經

陳大禎 所志 三省 善言 景熙

章俞尚純附 良民 衡民 尊 良駿

俞^{壽 本原 然即用怡 錫 浦 大漢 朝襄 從觀 邦翥 用貞 嘉慶 憲朝 成佐}

潘^{日昆 不承}張^{居禮 中}

蔡^{不承}石^槐

王^{芬 如紀}

丁選

補遺 張世讓

黃堦

清

陳氏

二童子

湘洲

用琳

蔡淳

張維正

呂之本附

呂揆

撫

唐敬山

楊元儀

錫光

裘笠偕

俞金來陳炳蘭附

梁昌淵

鳳豪

鄞邦附

王秋潭

黃松林

俞士弼

仕鎬

竺永龍

紹賢附

倪尊循

趙裕弟

新昌縣志

目錄

六

忠節

五代

吳越

何茂

宋

董公健

石待舉子衍之

吳觀

陳非熊子壩

元

董旭子荊

明

董曾

黃興東

潘大成

俞國望

丁日鑲附

清

陳夢星等十四人

孔開先等十三人

楊聚奎

鱣飛兄弟及壽亭等十三人

徐令橋兄弟四人

錢小金和等四人

文苑

宋 章一經

石象之 延慶

王性之

黃諶

元 丁若水

呂雍子彪彧附

明 呂天章 司壩

詢世舟及承孚初泰斯盛應岳附

章模 張汝咸附

周鋹

王應祥

俞朝文 樸

陳大昌 學術父九級 昌鼎心銘附

清 徐有聲

余伯仁 鴻猷附

章鐸

張得僑 余以錚俞邦建附

新昌縣志

目錄

七

潘祖誨 汝瑛附 徵 希程

楊世植 廷燮附

陳承然 榮燮 暄 篆附 謨 諷

俞鍾儔

武功

梁邦禁

宋 呂定

元 董彥光

明 趙可蘭 俞安定安道附

俞欽 相廷子之甫 周維璉附

呂光洵孫承麟附 光午

清 胡雙麒 俞成

義行

宋 石賀輝祖 楊諱

陳祖從孫雷

明 翁玘 劉文暉

陳于瑚 聖訓 呂瑞道附

呂存茂 謙 綸子芹附 仲易 雲江 世喬 深廷簡附 光明

俞黯準 時舉 盛官 殷庚 葬附

張甯仲 琦附 吳璞

何鎮甯兄鎮安弟鎮宣附 峯

新昌縣志

目錄

八

章景昭 丁鈺陳大震劉炳附

補遺 張堙 潯 居忠居獻附

清 張翹冲 景昌 王璣

周象春 彝

唐梅濱 廣颺 竺明蘭子林

呂克勤 鼎元 周緒 梁鑑子晉芬

陳鳳佐 胡藹然 龍章附

潘珍聖 呂登弟附

方技

元 王公顯子宗興孫性同

余潮

明 楊宗敏 徐守忠附

俞用古

清 章國舜

潘西鳳

徐伯清孫高一

鄭公享

丁成贊
曹三老附

周必顯

何愛棠

王志春

卷十三

列女賢節烈
貞附表

卷十四

人物 寓賢
仙釋

寓賢

新昌縣志

目錄

九

王羲之

戴逵

許詢等十六人

孔淳之

阮裕

謝靈運

李紳

孟浩然等三人

劉安世

朱熹

陳傳良

葉適

張即之

胡三省

舒岳祥

陳著合傳

劉基

王翊

博洛

茹芬

葉藁

袁枚

仙

劉晨

阮肇

袁根

柏碩

顧歡

褚伯玉

黃天星

徐則

司馬承禎

吳筠合傳

賀知章

蔡華甫

葉元

曹陽

釋

白道猷

竺潛

支遁

竺曇猷

于法開

道寶

竺道一 乾興淵等十二僧附

白光

護祐合傳慧地附

元儼 隱空

靈澈

炳同

正虛

卷十五

藝文

經史子集

金石

卷十六

古蹟

圖山川廡
驛第宅園亭塔郵

卷十七

寺觀

教堂附

卷十八

新昌縣志

雜記 星野 災異
原祥瑞附 方言

卷十九

軼聞

卷二十

原始

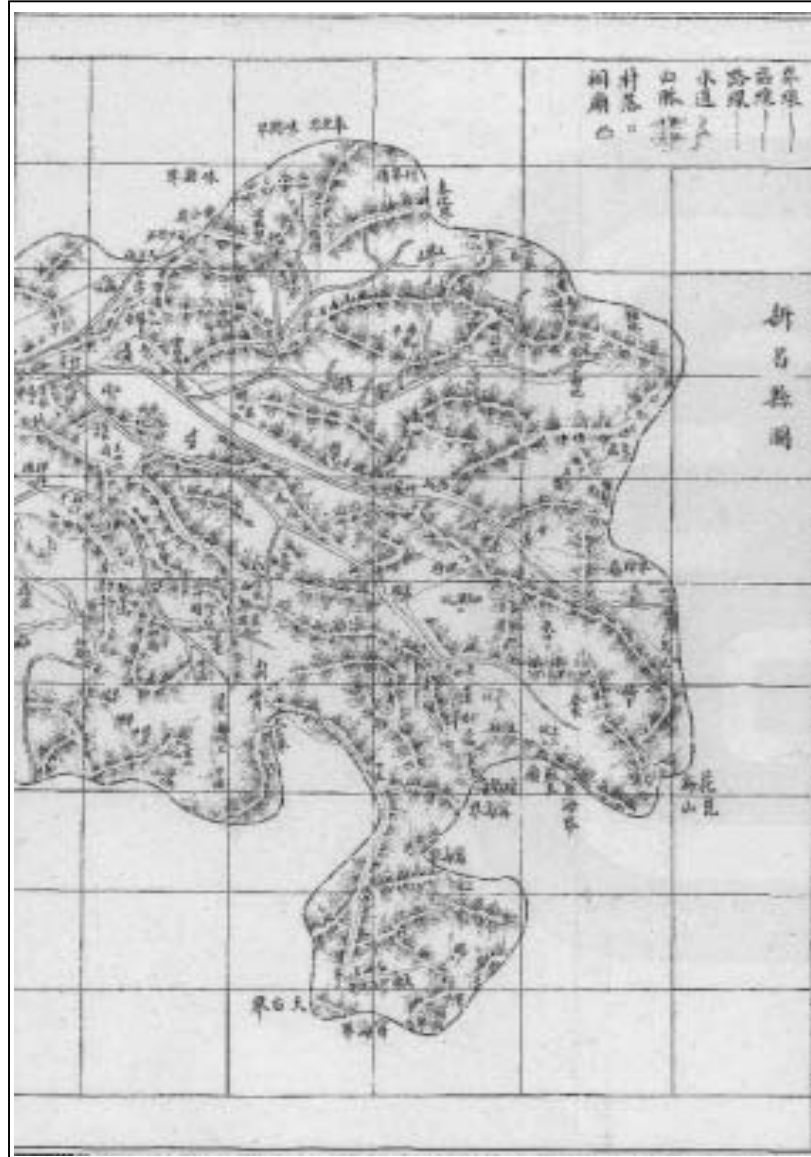
序論 題名
原啟

沃洲文存

詩文 附行本

目錄

十



新昌縣志

東

圖畫



新昌縣志

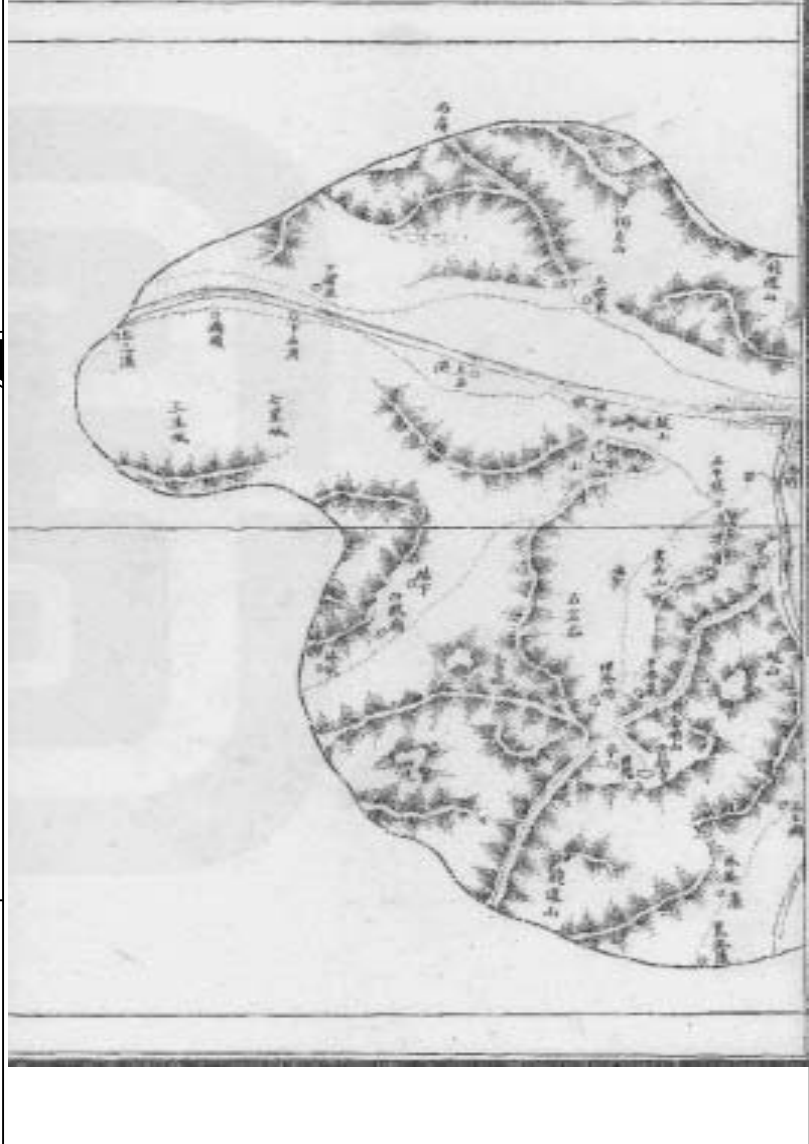
西

二





新昌縣志



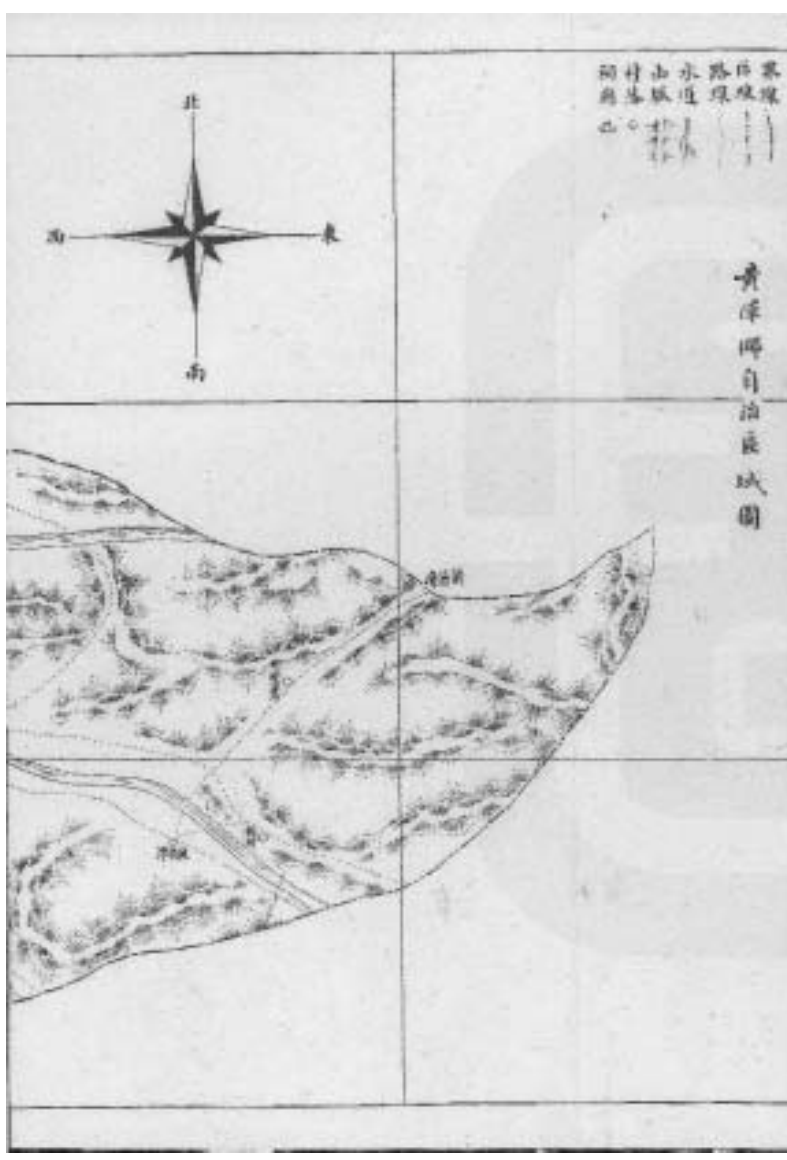


新
昌
縣
志

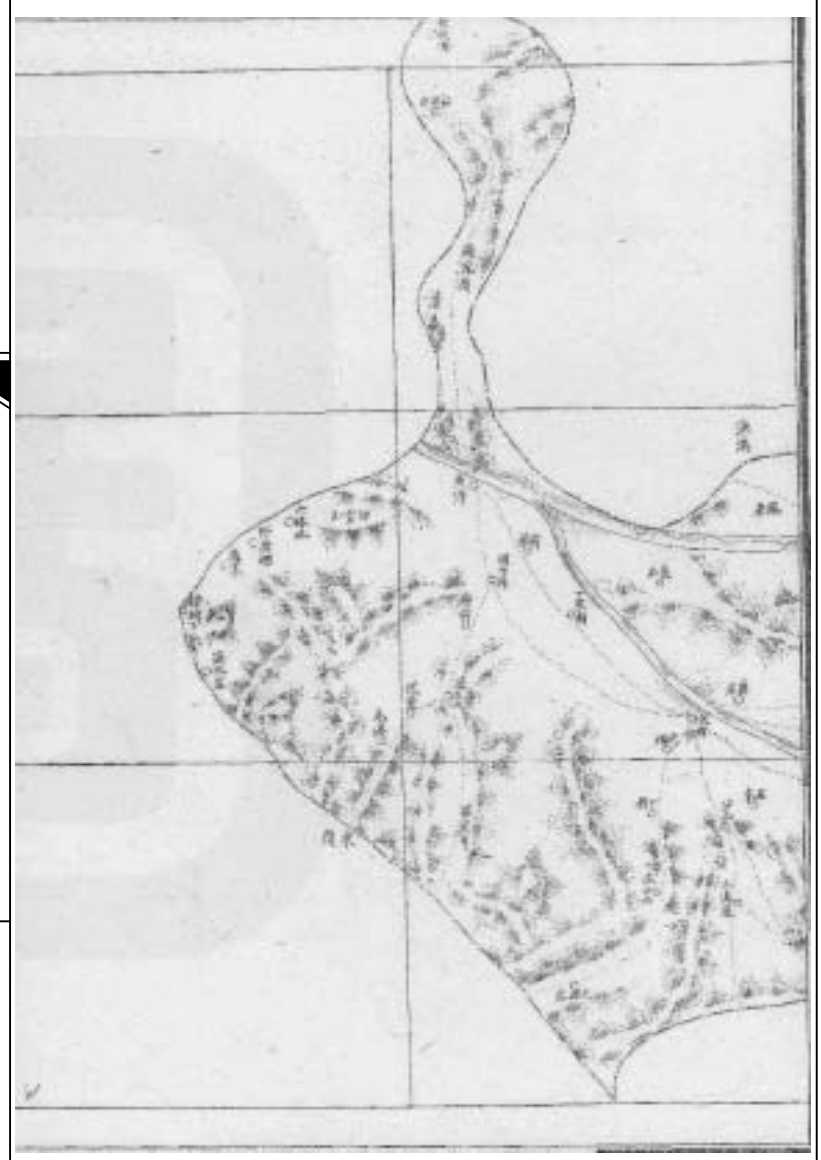
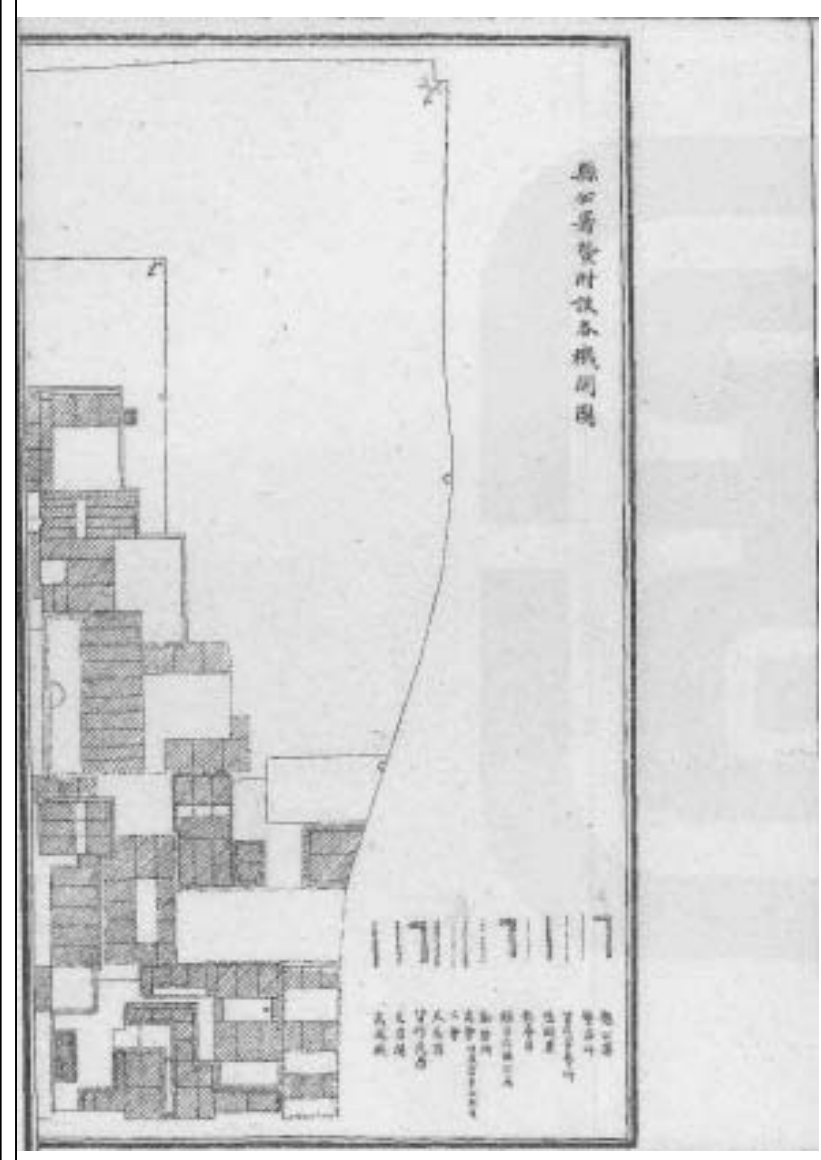
四



新昌縣志



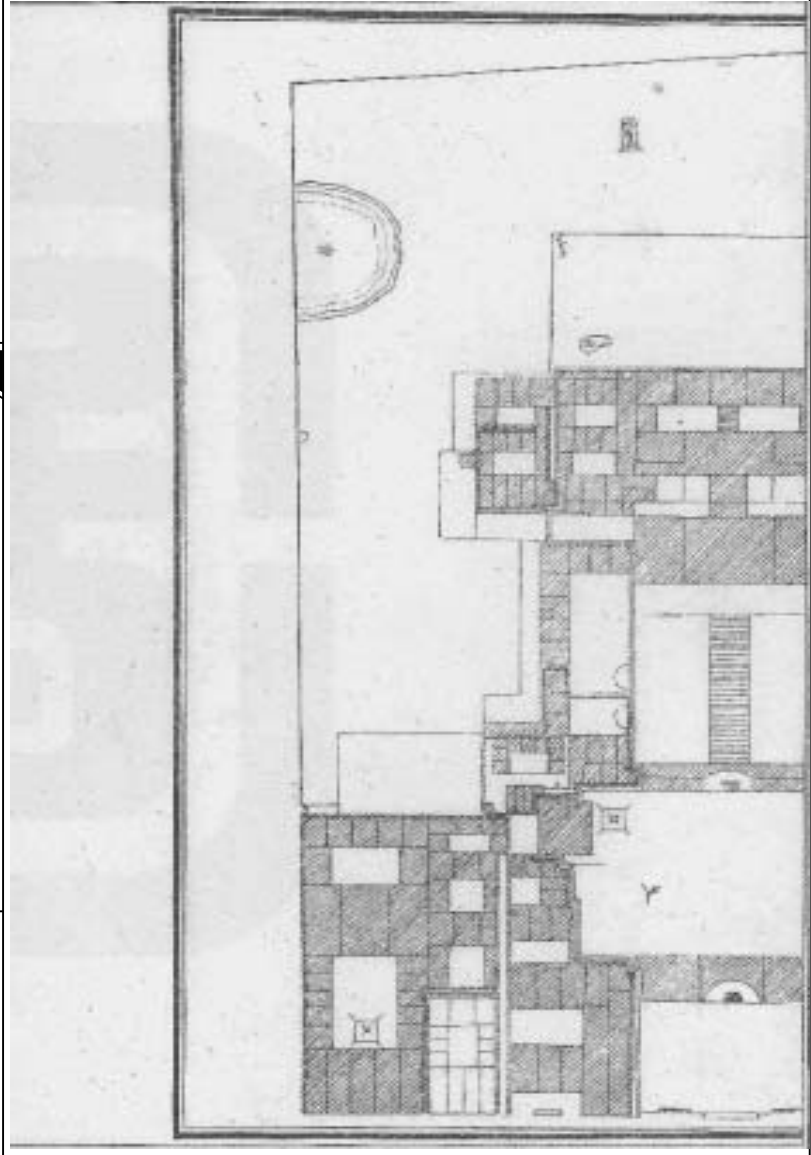
新昌縣志





新昌縣志

七



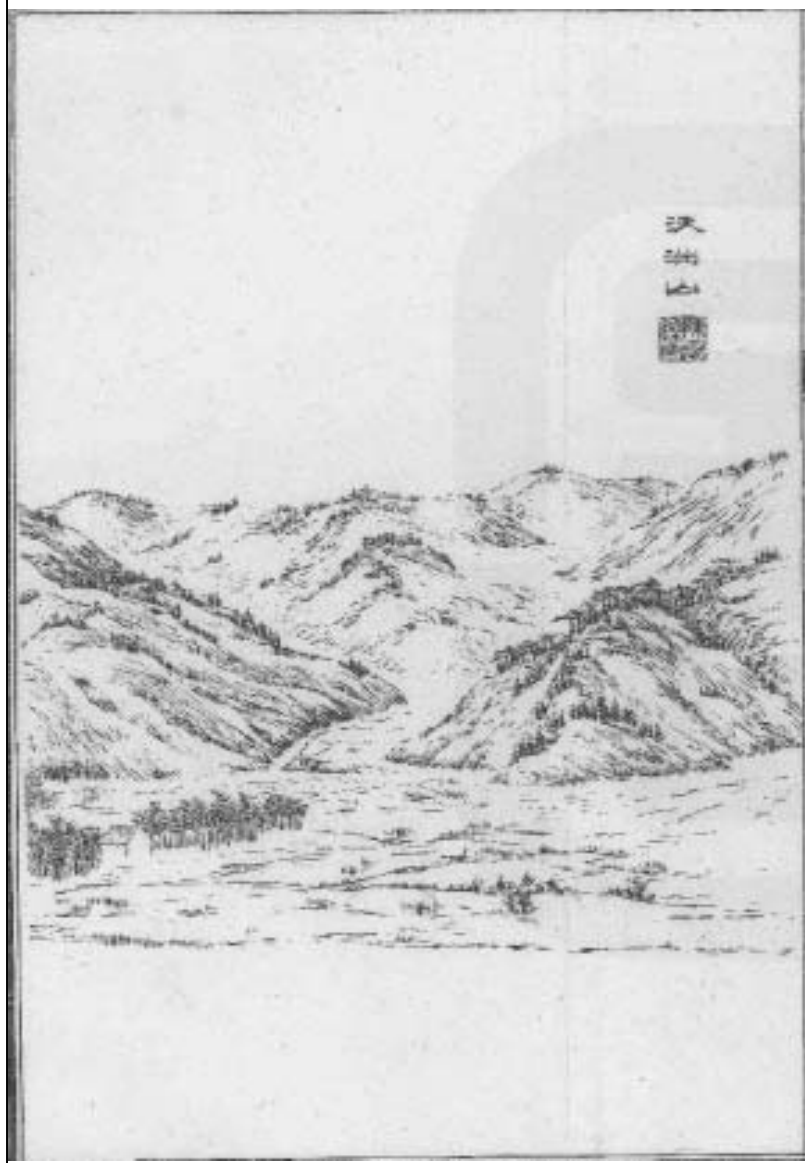
新昌縣志

八



新昌縣志

九



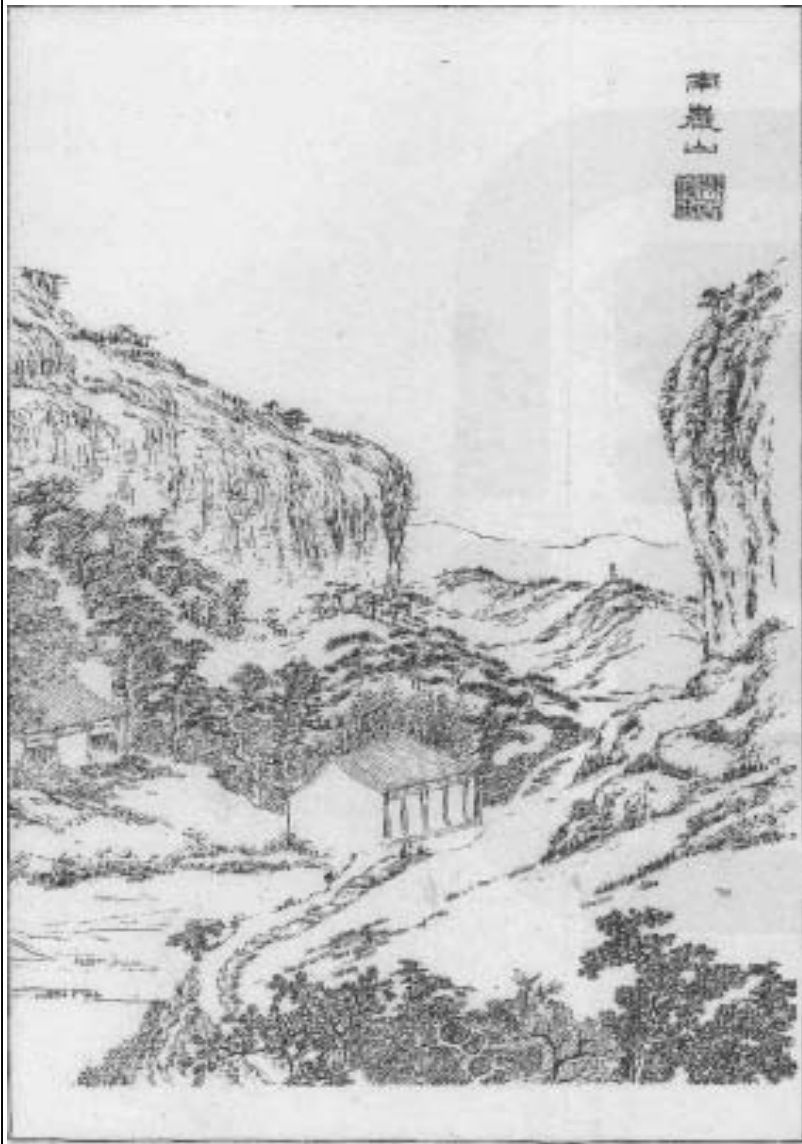
新昌縣志

+



新昌縣志

十一

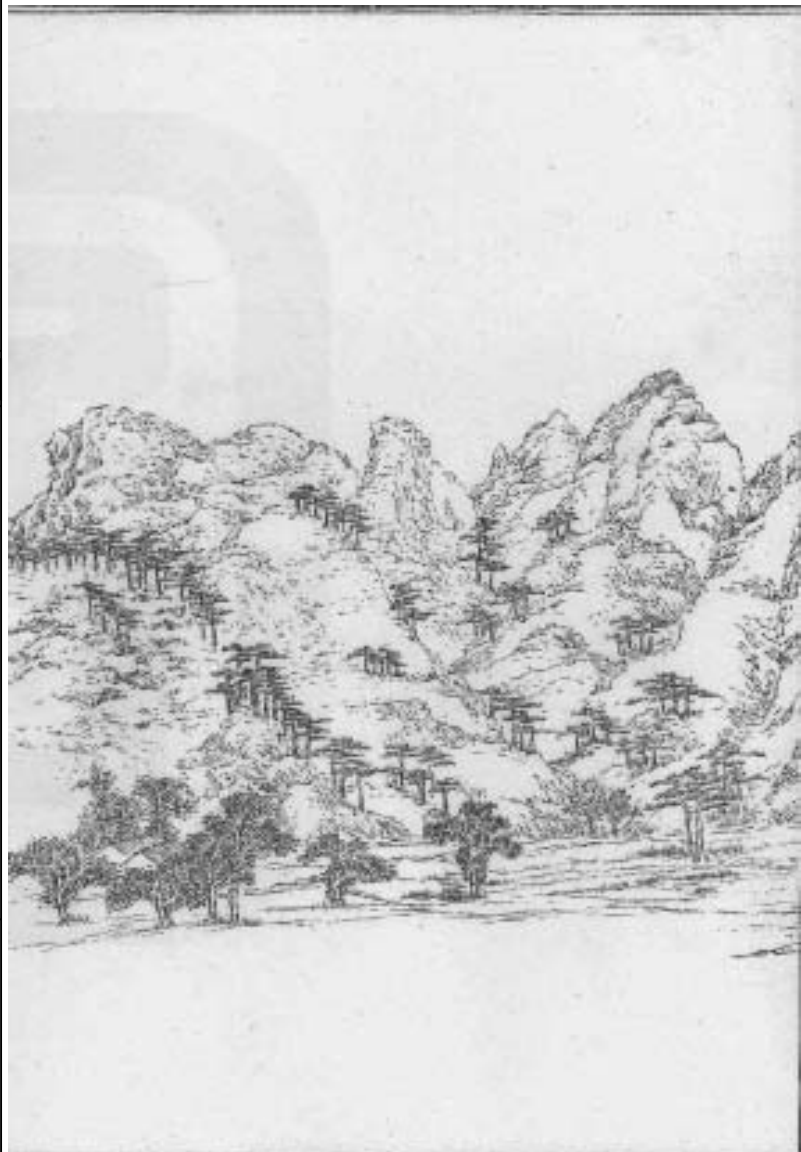
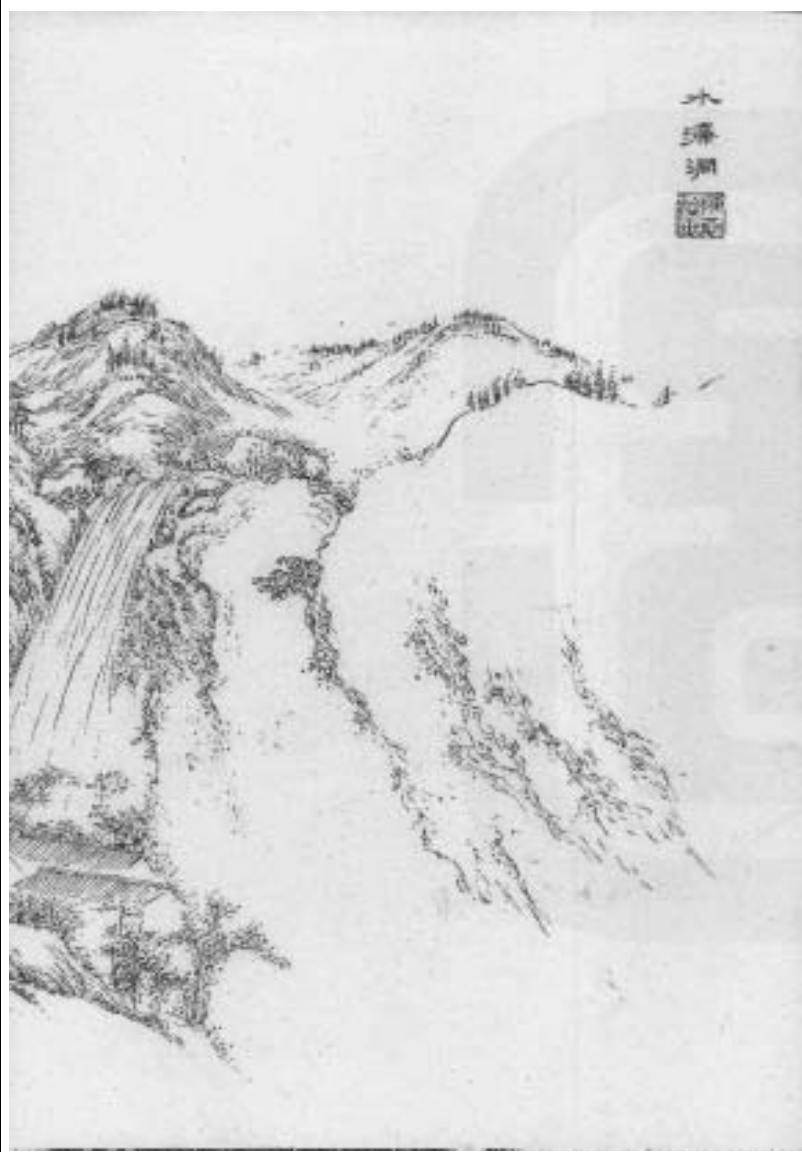


新昌縣志

十二

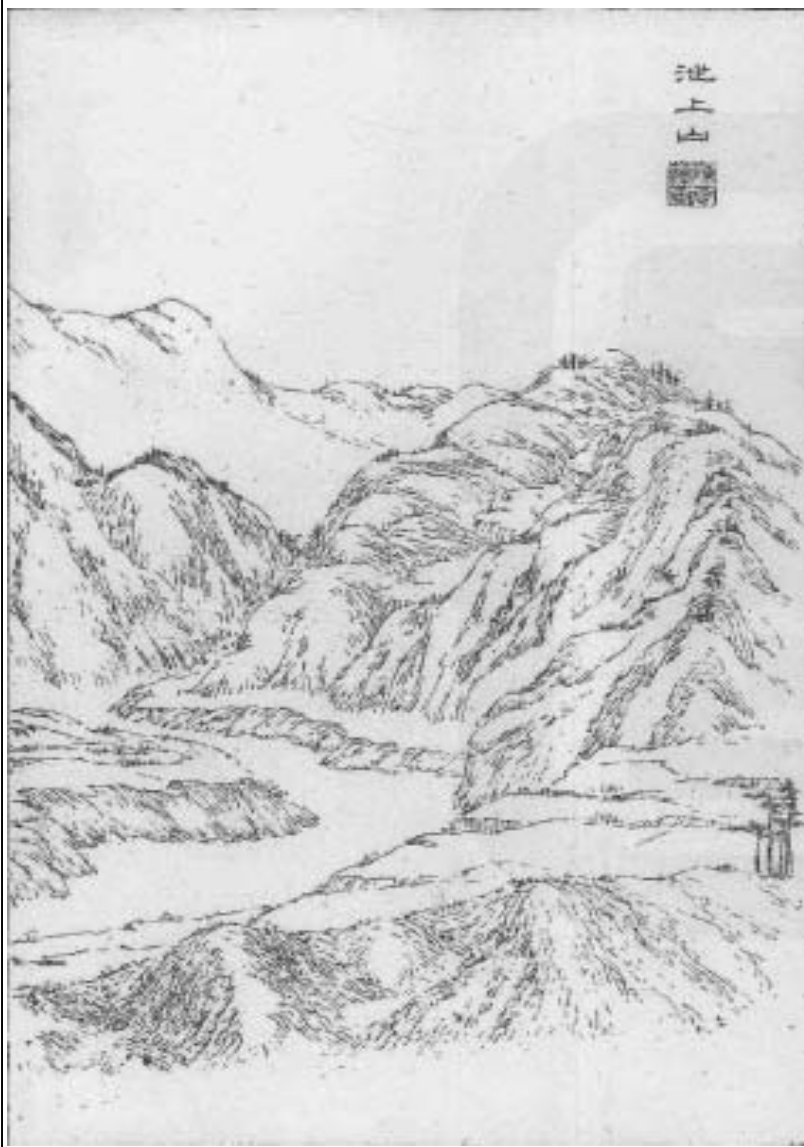


新昌縣志



新昌縣志

十四

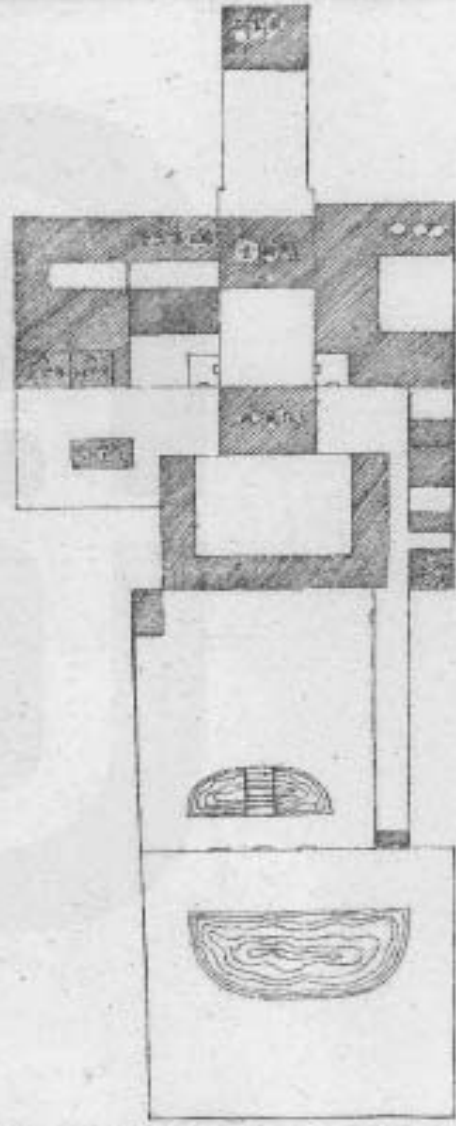


新昌縣志

十五



禮器圖



割牲圖

羊為肺一
 歷判肺三
 腸三
 胃三
 肺三

肺之
 之
 下則為
 中為
 上為
 名
 此
 七
 體

橫脊
 主脊



羊為肺一
 歷判肺三
 腸三
 胃三
 肺三

九骨三

羊角臂膈
 熟正脊直脊
 一十橫脊代膈
 體直膈短膈
 膈七脊在中
 體脾膈

脊肩膈
 各有二
 在七體
 者皮帶
 內在十
 一觀者
 皆骨帶
 肉其在
 足者又
 帶及

正脊
 直脊
 橫脊
 入脊
 骨三
 右同



豕一熟豕
 同體羊

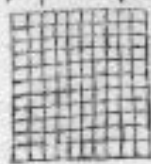
九骨三
 同膈經

禮器圖



宋淳祐元年
 知縣丁璠刻
 石立於講堂
 并刻柱圖同

中布既尊簠



新昌縣志卷一

輿圖

疆域

縣地東西八十里南北一百五里

嘉泰會稽志

東西廣二百二十里南北袤一百四十五里周圍四百四十二

里

萬歷志

東至嵊縣界五十里以孝嘉鄉

鄉屬嵊縣在嵊東七十里

為界自界至嵊縣一

十里西至嵊縣界三十里以烏巖溪為界自界至嵊縣二十里

南至台州天台縣界七十五里以祥鸞鄉為界自界至天台縣

六十四里北至嵊縣界三十里以王宅後溪為界自界至嵊縣

新昌縣志卷一

輿圖 疆域

一

二十五里東南到台州天台縣界八十五里西南到嵊縣界一

十五里東北到嵊縣界二十五里西北到嵊縣界一十五里東

路來自嵊縣界經縣界六十里西復入嵊縣界南路來自台州

天台縣界經縣界一百里北入嵊縣界東南通台州天台縣一

百五里西北通嵊縣三十里東小路通慶元府奉化縣一百二

十里西南通婺州東陽縣一百八十里

嘉泰會稽志原注見舊經

西北至北京四千七百五十八里西至南京一千三百一十三

里西北至杭州布政司三百二十五里至紹興府二百二十里

東至台州府甯海縣一百八十里西至嵊縣三十五里南至金

華府東陽縣二百一十里北至嵊縣四十里東至天台縣一百

二十里東北至甯波府奉化縣一百六十里西南至嵊縣四十里西北至嵊縣三十五里

萬歷志

東至黃柏尖台州甯海縣界一百里東南至關嶺天台縣界一百里南至彩烟山東陽縣界一百一十里西南至穿巖山嵊縣界四十里西至烏巖溪嵊縣界三十里西北至花鈿嶺嵊縣界十五里北至王宅後溪嵊縣界四十里東北至王罕嶺奉化縣界一百里

萬歷志

京師四千七百五十八里

浙江通志

按顧炎武肇域志王渡嘉靖四十五年自甯海縣改屬是以嘉泰志與萬歷志疆域互異又按嘉泰志所書至界至縣不

新昌縣志卷一

輿圖 疆域

二

偏廢萬歷志則專言至縣舊府志則專言至界閱者詳之

由評

本增

鄉都

乾隆府志唐十道圖縣各有鄉里歷有興廢因革宋熙甯三年行保甲法始置都領於鄉改里曰保領於都元豐八年廢都保復置附治地為坊其郭外仍以鄉統里已又分府城內為五廂仍領坊元改廂為隅縣各置隅鄉為都里為圖俱以一二次析縣時凡十三鄉尙因唐舊後去永壽石順昌化象明遵德石城等六鄉而增仙桂一鄉共為八鄉管都三十九里四十二今鄉都如舊里以人戶數計歸併為三十云

五山鄉在附郭內外管里四孝行里孝義里任巖里步渚里

嘉泰

會稽志 舊管都四自一至四里四歸併為二里一都孝行里與

二都歸併三都任巖里分為六圖四都思行里

萬歷志

按一都二都今併為一二都三都即縣治今改為坊

豐樂鄉在縣西南管里八紆湖舊作胡里永泰今作大誤里美人一作仁

里楊谷里僊巖里金節里今作全節通義里懷化里嘉泰會稽志舊管

都六自五至十里八歸併為四里半五都懷化里六都永泰

里七都美人里八都楊谷里與九都僊巖里歸併十都全節

里與彩煙鄉十一都歸併萬歷志

按五都六都今併為五六都八都九都今併為八九都

彩烟鄉在縣東南管里三松門里穿巖里太清里嘉泰會稽志舊管

都七自十一至十七里三歸併為六里十一都通義里與豐

樂鄉十都歸併十二都懷化里十三都穿巖里十四都崇文

里分二圖十五都十六都十七都俱崇文里萬歷志

新昌縣志卷一

輿圖 鄉都

三

按十一都今歸併無存

仙桂鄉在縣東南管里二思行里書錦里嘉泰會稽志舊管都五自

十八至二十二里二歸併為二里半十八都孝當作思行里與

十九都歸併二十都思行里與二十一都書錦里歸併二十

二都書錦里與善政鄉二十三都歸併萬歷志

按十八都十九都今併為十八九都二十一都二十二都今

俱歸併無存

善政鄉在縣東管里二永甯里開化里嘉泰會稽志舊管都八自二

十三至三十里二歸併為七里半二十三都安仁里與仙桂

鄉二十二都歸併二十四都安仁里二十五都二十六都二

十七都俱開化里二十八都二十九都三十都俱安仁里萬歷

志

按二十三都今歸併無存

新昌鄉在縣東管里二金莖里新豐里嘉泰會稽志舊管都二百三

十一至三十三里二歸併為一里三十一都金莖里二十二

都新豐里歸併三十三都安仁里萬歷志

按三十一都三十二都今俱歸併無存

安仁鄉在縣東北管里二他作一非義順里嘉泰會稽志舊管都二百三

十四至三十六里一歸併守義鄉共一里三十四都二十五

都三十六都俱金莖里萬歷志

新昌縣志卷一

輿圖 鄉都

四

按三十四都三十五都三十六都今俱歸併無存

守義鄉在縣北管里二崇賢里靖安里惟新里嘉泰會稽志舊管都

三百三十七至三十九里三歸併安仁鄉共一里三十七都

靖安里三十八都崇賢里三十九都惟新里萬歷志

按三十七都今歸併無存三十八都三十九都今併為三十

八九都

八鄉管都三十九里四十二歸併為三十二萬歷志

紆湖嘉泰志作紆胡金節萬歷志作全節松門萬歷志作崇

文蓋前為字之誤後為音之誤又康熙志云八鄉管都三十

九里四十二歸併為三十今按嘉泰志八鄉管里共二十五

其標目則二十六蓋安仁鄉有里一義順里下缺書一里耳以歸併之數計之亦止二十八里半與三十之數未合石瑤何大司馬鄉德祠記舊制邑三十有二里公以民貧議歸併十之一舊數與縣志四十二亦未合今核彩烟鄉善政鄉其歸併實數各得二里半萬歷志彩烟里三歸併爲六里善政里二歸併爲七里半並訛正合二十之數合以五山鄉去孝義步渚一里豐樂鄉去紆湖一里楊鄉去所缺一里亦合二十之數則縣志所云里四十二當作里二十六歸併爲三十當作歸併爲二十評本

按新昌今八坊八鄉二十三都三十里然古有十三鄉三十

新昌縣志卷一

輿圖 鄉都

五

九都四十二里其十三鄉何以爲八鄉四十二里何以爲三十里乎且都止二十三仍以三十九數之曰一二都曰三都曰四都曰五六都曰七都曰八九都曰十都曰十一都曰十二都曰十三都曰十四都曰十五都曰十六都曰十七都曰十八都曰十九都曰二十都曰二十四都曰二十五都曰二十六都曰二十七都曰二十八都曰二十九都曰三十都曰三十三都曰三十八都今之城內爲三都地其餘皆屬於城外也惟城內分爲六坊里長六名十四都分二坊里長二名餘俱一都一里長而已此二十三都所以有三十里也古三十九都中其一二都五六都八九都十八九都三十八九都又何爲而合之

乎其十一都二十一都二十二都二十三都三十一都三十
二都三十四都三十五都三十六都三十七都又何爲而去
之乎蓋古剡四十鄉梁開平二年吳越王析剡東十三鄉爲
新昌縣歷唐晉漢周皆沿之宋初改爲越州後改爲紹興府
元改爲路明又改爲府縣並屬焉則自五代迄南北二宋皆
古之鄉都里也何言之剡錄著自南宋嘉定時並詳列嵊縣
二十七鄉是嵊未改即可知新之鄉都里亦未改明正德時
已爲三十二里邑尙書何鑑又去三里爲二十九里隆慶五
年邑令均平里甲乃爲三十里是今之三十里已自明季定
之八鄉之目曰五山曰豐樂曰彩烟曰善政曰新昌曰安仁

新昌縣志卷一

輿圖 鄉都

六

曰守義皆舊鄉名也再立仙桂一鄉是爲八鄉其所去之六
鄉盡沒矣然則十三鄉之改爲八鄉四十二里之改爲三十
二里當在於元明之間及正德隆慶時由三十二里改爲二
十九里由二十九里改爲三十里里由都定則二十九都之
改爲二十三都或合或去可知其間之迭爲變易者正多也

由沃洲小

紀增節

坊巷

應台坊

在縣東一里餘

萬歷志

卽今城一坊縣治東應台門內

外

文林坊

在縣東南百步餘

萬歷志

卽今城二坊縣治南仰山門

內外

文昌坊

在縣西五十步萬歷志 卽今城三坊縣治西通會門內

外

儒慶坊

與文昌坊對今併入城三坊

崇化坊

在布政司左爲青瑣坊萬歷志 今併入城三坊

通明坊

在縣東二百步萬歷志 卽今城四坊縣治東北青陽門

內外

忠信坊

在縣東百步古康樂坊萬歷志 卽今城五坊縣治東中

鎮

聚賢坊

在縣北二百步萬歷志 卽今城六坊縣治北濟川門內

新昌縣志卷一

輿圖 坊卷

七

外

按評本言宋之坊四爲康樂霸越太平千秋明之坊八未知
卽此否惟忠信卽康樂尙存餘則當有改易矣增

上司巷

在青瑣坊內

下司巷

在按察司右

橫街巷

在布政司前

睦家巷

在縣東五十步五顯廟邊評本睦作陸

王家巷

在縣東百餘步

張家巷

在王家巷左

槐巷

在通明坊又名陳家巷

何家巷 在縣東一里餘

盛橋巷 在學宮前

孝子巷 在南門左以上均原志

文元巷 在通明坊外由祠祀志增評本

黃家巷 在縣南百步有宋尚書黃宣獻公故宅評本

道里

大東門

幹路通關嶺

自大東門東南至平川橋五里又東至長坵田村二里瑤宮村路自此西南

分又東南至柘溪舖二里又東南至黃婆亭村五里又東至見

新昌縣志卷一

輿圖 道里

八

砌棚村二里又東至下姥嶺二里又東至小石佛二里又東過

小石佛嶺拔茅村路自此北分折而南至赤土村五里又東南至燕窠村二

里又東南至九間廊五里又東南至斑竹村七里又東南至會

墅嶺頭十里前楊市路自此西南分又東南經太平庵至橫板橋五里豆箕巖路

自此東分又東南至冷水坑五里又東南至黃渡街五里頂角三嶺路自此東分

又東南經黃渡橋至油交舖四里又東南至關嶺頭一里入天

台縣界

枝路通瑤宮村

自長坵田村西南過橋至梨木村五里又西南至瑤宮村四里

入南門幹路

枝路通拔茅村

自小石佛嶺脚北至峽裏村一里又北至后岸村一里又北至王泗洲村五里又東北至拔茅村三里入小東門幹路

枝路通前楊市

自會墅嶺頭西南至後蔣村二里又西南至溪下村二里又西南至儒裏鎮一里又西南至南山村五里又西南至湖頭村五里又西南至上道地村五里又西南至前楊市五里并王晉坑嶺路

枝路通豆箕巖

自橫板橋東至官園廟五里

銀絲嶺路自此東分黃壇路自此東北分

又東南經接引

新昌縣志卷一

輿圖 道里

九

寺至滕公山五里又東南經清涼寺上牛牯嶺至豆箕巖五里接天台縣界

枝路通銀絲嶺

自官園廟東經飛虎嶺脚東南越毛羊嶺至東山村十里又東南至鬢坑村十六里又東南至銀絲嶺四里接天台縣界

枝路通黃壇村

自官園廟東北上飛虎嶺至讓里村七里又東經石磁村至黃壇村十里入芹塘村路

枝路通頂角三嶺

自黃渡街東至後路村一里又東南至雪家坑村六里又東南

至頂角三嶺接天台縣界

小東門

幹路通蘇木嶺

自小東門東經青陽橋至青山頭村五里又東南至橫山路三

里又東至拔茅村七里

細鳥嶺路自此東南分剡界嶺路自此東分沙山村路自此東北分

又東至僉判

嶺五里又東至坑西村二里

火爐橫路自此東分

又東南至大市聚十五里

又東南經裏外大坑至朱母嶺十五里又東至順嶺十里又東

經竹家壩至上疊石村五里又東越細嶺至莒溪橋十里

盤龍降路

自此東北分

又東至溪口村五里

耐煩嶺路自此東南分

又東至下三涇村五里

又東至上三涇村五里又東至蘇木嶺入甯海縣界

新昌縣志卷一

輿圖 道里

十

幹路通細鳥嶺

自拔茅村東南至蘭沿村八里又東南至下東嶺四里

芹塘村路自此東南

分

又東南至青壇村十里又東南至下坂村二里又東南至掉

埠頭三里又東至坂卜坪三里又東至鄭家塢十二里又東南

至石砌嶺五里又東南至外小將村三里

芹塘村路自此南分

又東南至裏

小將村五里又東南經雙溪橋至南洲下堡五里又東南至麟

角村五里又東南過橋上細鳥嶺

王家路自此東南分

入天台縣界

幹路通芹塘村

自下東嶺東南至溪東村四里又西至溪西村三里又南至嶺

頭墩村七里又東南至嶺跟村五里又東南至黃壇村三里又

東至百菊村五里又東至茅洋村十五里又東至埠頭村五里
又東至孫家坪五里又東經雷公山海角坑至芹塘村十五里
接天台縣界

枝路通芹塘村

自外小將村南至裏宅村二里又南至坑裏村五里又南至染
里村十里又西南至橋頭王五里又西南越廟嶺頭至芹塘村
五里接天台縣界

枝路通王家厂

自細鳥嶺東南越天台縣境中央董下莊村至橫山路二十里
又東南越錢莊嶺至逐步村十五里又東南越應家嶺至宴了

新昌縣志卷一

輿圖 道里

十一

村十里又東越張家嶺至大陳村五里又東至楊厂村五里又
東北轉至王家厂十五里接甯海縣界

幹路通剡界嶺

自拔茅村東至洞坑嶺五里又東北至東塢村七里又東北至
曹洲村五里又東北至胡卜村一里又東北至梅坑橋十里又
東越嵗縣界念石村至陳公嶺八里又東北至孫家田村十里
又東南至火爐橫五里北至剡界嶺五里入奉化縣界

枝路通沙山村

自拔茅村東北至栗樹墩五里又北至上塘山五里又北越高
盤嶺至沙山村五里入大明市路

幹路通火爐橫

自坑西村東至銀硃嶺路亭六里又東北過橋至竹岸村五里又東上巖頭北嶺至龍皇堂村八里又東南至唐家洲村七里

下蔡奧路自此東分界牌嶺路自此東南分

又東北越朝陽嶺經合溪村至沙溪村十五里又東北至火爐橫五里并剡界嶺路

枝路通下蔡奧

自唐家洲村東至眞詔村十五里又東至上徐村三里又東北

至唐家坪村七里

榷林嶺路自此東南分

又東至上蔡奧村十里又東至下

蔡奧村十里接奉化縣界

枝路通榷林嶺

新昌縣志卷一

輿圖 道里

十二

自唐家坪村東南至桔池村五里又東南至黃坑五里又東南

至榷林嶺五里接奉化縣界

幹路通界牌嶺

自唐家洲村東南至開口巖村七里又東至董村五里又東南

至雪溪村十五里又東至界牌嶺八里接奉化縣界

枝路通盤龍隣

自莒溪橋東北越後隣山嶺經堰頭村至雪溪村十里

烏坑村路自此東南

分大贛村路自此北分

又東北至盤龍隣五里接奉化縣界

枝路通烏坑村

自雪溪村東南至尖坑村二里又東南至烏坑村七里接奉化

縣界

枝路通大賚村

自雪溪村北經小銅坑至石雷盤村五里又東至大賚村五里

接奉化縣界

枝路通耐煩嶺

自溪口村東南至中溪村五里又東經下奧村至上奧村三里

又東至耐煩嶺接甯海縣界

南門

幹路通石壁嶺

自南門東南經盛家橋南路亭莒溪村路自此西南分至石溪村十里又南

新昌縣志卷一

輿圖 道里

十三

至瑤宮村八里會墅嶺路自此東分又西南至石橋頭路亭二里又南至秦

巖村五里又南至相見嶺二里又南至丁家塢一里又西南至

琅瑤村三里會墅嶺路自此東分新市場枝路自此西南分又南至上任村一里又南至任

胡嶺二里又南至韓妃村十里又南過橋王晉坑嶺路自此西南分上韓妃嶺

至袁家村五里又西南至蔡家灣五里又南至新市場二里牌界

嶺枝路自此西南分又南至馬車園村五里安頂山路自此西南分又西南至後將村八

里又東南至井堂村四里又東南至宅下丁村二里烏巖嶺路自此西南分

又南至河塘岡村三里又南至腳踝頭嶺一里又南至門溪三

里又南至界牌嶺四里接天台縣界石壁嶺

枝路通莒溪村

自盛家橋南路亭西南經禹王廟至掛簾山四里又西南至天
公坵村五里又西南至楊坑村十五里石橋頭路自此東南分又西南至丁
村五里秦巖村路自此東分又南至章家畝村五里又西南至莒
溪村十里并澄潭鎮路
枝路通石橋頭
自楊坑村東南至朱家畝村二里又東至下洋村五里又東至
石橋頭路亭三里并幹路
枝路通秦巖村
自丁村東至下邑山村五里又東至蛟頭村五里又東至秦巖
村三里并幹路

新昌縣志卷一

輿圖 道里

十四

枝路通白巖村

自丁村南至馬鞍山十里又南至白巖村五里并新市場枝路

枝路通會墅嶺

自瑤宮村東至企石村七里又東至眉黛村十里又東至紅塘

村五里又東至安山村七里又東南至會墅嶺頭五里入大東
門幹路

枝路通會墅嶺

自琅琊村東經青嶺腳上青嶺至南山村十五里又東北至儒

畝村五里下夾溪路自此南分又北至會墅嶺頭五里入大東門幹路

枝路通下夾溪

自儒輿村南至橫山村十里又南越仰船嶺至黃渡口三里又西南經下巖村至石蟹嶺六里又西南至下塘隣十里又西南至下湖橋四里又西南至白皇殿六里又西南至上市場一里又西南至夏里村六里又西南至西嶺村四里又西南至下夾溪五里接東陽縣界

枝路通新市場

自琅瑯村西南至絞車嶺頭五里又西南至後岱山十里又西南至白巖村五里又西南至下洲村十里又南至新市場十里并幹路

枝路通王晉坑嶺

新昌縣志卷一

輿圖 道里

十五

自韓妃村東南過橋至塘岸頭七里又南至華藏寺一里又南至下巖村一里又南至上貝村三里又南至溫潭村二里又南至廊下村五里又南至前楊市三里又南至王晉坑嶺一里接天台縣界

枝路通界牌嶺

自新市場西南至雙柏樹五里王里山路自此東分又南至下湖橋十里又南至下市場三里又西南至柘前村二里又西南越虬坑嶺至門溪三里又南至界牌嶺并幹路

枝路通王里山

自雙柏樹東至下塘隣五里又東至後溪村五里又東南過橋

至張家村四里又東南越撞潭嶺至王里山十五里又東南至金竹嶺接天台縣界

枝路通安頂山

自馬車園村西南至青鞋嶺二里又西南至胡公殿四里又西南至西丁村五里又西南至賢輔村一里又西南至練使嶺頭一里又東南至瓦窰灣二里又東南至王家彥嶺二里又東南至上庫村一里又東南至直嶺一里又南至拔箭嶺二里又東南至安頂山八里接東陽縣界

枝路通烏巖嶺

自宅下丁村南至長虬村五里又南至寨嶺二里接天台縣界

新昌縣志卷一

輿圖 道里

十六

烏巖嶺

西門

幹路通黃泥橋

自西門外釋樹下路自此西北分西經茶亭至眠犬山麓四里澄潭鎮自此西南分又西

至鯉魚墩西路亭一里五都村落自此西分又西至上三溪村五里又西北

過橋至石柱灣五里又西北至後溪村二里又西至黃泥橋三里入嵯縣界

枝路通釋樹下

自西門外西北至鐘樓下村二里又西北過橋至上醴泉村二里渡王山路自此東北分又西北上西嶺至滴水巖九里又西北至釋樹下

五里接岷縣界

枝路通渡王山

自上醴泉村東北上東嶺至南塘村五里又東北至后董村三里又東北至渡王山一里入北門幹路

枝路通澄潭鎮

自眠犬山麓西南經敗兵嶺至磕下村三里黃坑嶺路自此西分又西南至

元奧村三里又西南越水竹嶺至楊梅山六里又西南至定坂

村五里又西南至莒溪村五里又西至上賚村五里又西北越

上賚嶺至社圍村七里又西北過橋至澄潭鎮二里并黃坑嶺

路

新昌縣志卷一

輿圖 道里

十七

幹路通黃坑嶺

自磕下村西越磕嶺至前溪村五里又西至胡蘆密二里澄潭鎮枝

路自此西分又西南至玄壇廟五里又西南至馬家莊二里又西南

至梅渚村三里又西南至坐頭橋二里棗園村路自此西分又南至澄潭鎮

七里王高坪路自此西分又東至西前村五里又東至下宅村二里又東經

下趙村又棠川村二里新市場路自此東南分 步狼嶺路自此西南分又東至瀨磯村五里

又東至黃婆灘鎮十里又南過橋即鏡嶺鎮新市場路自此東分又東越裏

鏡嶺至竹潭村五里又東至渡頭村二里又東至下潘村三里

又東至潭角村三里上市場路自此東南分又西南至黃坑嶺頭十二里接

東陽縣界

枝路通澄潭鎮

自葫蘆裏西上黃楊坑嶺至麻家田九里又西過百鷲嶺至張家店一里又西至上湖村二里又西至澄潭鎮五里并幹路

枝路通棗園村

自坐頭橋西至芝田村二里又西北至棗園村五里接嵯縣界
枝路通王高坪

自澄潭鎮西上風火嶺至嶺頭村三里 大嶺下路自此西分 又西南至楓樹

坪四里又西南經東篁村至茅陽村二里又西南經大楓樹村至東丁村四里又西南至王高坪三里入西坑并步狼嶺路
枝路通大嶺下

新昌縣志卷一

自嶺頭村西至瓦窰坪三里又西經上旺村至下旺村三里又西至裏丁村一里 靈山下路自此北分 又西至燕窠村一里又西經看馬田村大嶺下五里入西坑并步狼嶺路

枝路通靈山下

自裏丁村北至靈山下二里接嵯縣界

枝路通新市場

自棠川村東南至左孟村五里又東上台頭嶺至肇圃村五里又東至前將村三里又東至新市場五里入石壁嶺路
枝路通步狼嶺

自棠川村西南至安溪村五里又西經礮頭村至西坑村四里

清治坑路自此西南分
古母嶺路自此西北分

又西至步狼嶺五里接岷縣界

枝路通清治坑

自西坑村西南至山旺堂村五里又西南至門巖村十里又西

南至清治坑五里接東陽縣界

枝路通古母嶺

自西坑村西北至古母嶺十里接岷縣界

枝路通新市場

自鏡嶺鎮東上十八曲嶺至大古彥村五里又東南至冷水村

二里又東南至巖泉村五里又東至新市場十里并南門幹路

枝路通上市場

新昌縣志卷一

輿圖 道里

十九

自潭角村東北至練使嶺頭五里又東南至回山村五里又東
南至上市場二里并烏巖嶺路

枝路通五都村

自鯉魚墩西路亭西至張家莊村五里又西經礮頭村至侯村

三里又西至廟前地村二里又西至五都村三里

馬家莊路
自此南分

又西

二里接岷縣界

枝路通馬家莊

自五都村南至南巖寺五里

夏裔村路
自此西分

又南越長蛇嶺至山嘴頭

三里又南至鐵牛三里又南至馬家莊新路廊一里并幹路

枝路通夏裔

自南巖寺西越三望嶺至後山根三里又西至下田村二里又西過橋至夏裔村二里接岷縣界

北門

幹路通黃澤鎮

自北門東北過橋至馬大王村二里

丁家園路自此東北分
大明市路自此東南分

又北越

下盧家嶺至梁家井村四里又北至渡王山五里又西北至藍

田頭村五里又西北至黃澤鎮五里

胡卜村路自此東南分
梁家莊路自此北分

入岷縣

界

枝路通丁家園

自馬大王村東北跨中盧家嶺至太公廟前村五里又東至孟

新昌縣志卷一

輿圖 道里

二十

家塘村五里又東北至丁家園村五里并胡卜村路

幹路通大明市

自馬大王村東南經上盧家嶺至王姆店村五里

懶蛇嶺路
自此東分

又東

南至三透屋村二里又東至鬪雞山嶺三里又東至沙山村二

里又北至大明市五里并胡卜村路

枝路通懶蛇嶺

自王姆店村東至水口山村五里又東至下園村三里又東至

坑頭村二里又東北至藕岸村五里又東北上懶蛇嶺五里接

岷縣界

幹路通胡卜村

自黃澤鎮東南至前梁村五里又東至丁家園二里又東至大明市二里又東南至楓家潭十里箭箬嶺路自此東北分又東南至欽村五里又東南至胡卜村十里并剡界嶺幹路

枝路通箭箬嶺

自楓家潭東北至鷺鷥村五里又東北至箭箬嶺五里接嵯縣界

枝路通梁家莊

自黃澤鎮北至梁家莊十里接嵯縣界

區界

清宣統二年行選舉投票法劃分區域以人口滿五萬以上者為鎮不滿五萬者為鄉新昌定縣治為城區東鄉為鎮區南鄉西鄉北鄉為鄉區共為區五

新昌縣志卷一

輿圖 區界

二十一

各村分隸之

城區 附村三十二內有古村名六

東礮屬城一坊 前山根在縣治南萬歷志 盛家橋以上屬城二坊 茶亭 鐘

樓下以上屬城三坊 花園有半畝塘原志 半村一名錦村明初孝子呂升養親於此原志 梅

湖有醉園原志以上屬城六坊 平川橋 棗山 上甘棠 下甘棠 青

山頭 楓樹嶼 密元 巖密以上屬二十都 巖裏 上石演

下石演 漏頭 上醴泉 下醴泉 上三溪以上屬四都 磕

下林家 雪塘裏原志為泄塘村 龍裏坂 外掛簾 裏掛簾

爛泥嶼以上屬一二都 錢密原志近石溪右今廢 盛密原志縣東二里今廢

東區沃洲鎮 轄村三百五十內有古村名四

儒奧 原志作徐奧

王家莊 舊宅

裏俞 一作鯉魚

裏趙 黃渡

街 萬歷志為皇渡村

黃渡橋

屋簷坑

籐坑

讓里 近東山原志

石

墅 一作磁

橫板橋

溪下

東山

下章

冷水孔

馴滕

滕 俗作藤

公山

庵 一作安

山

羹飯坵

胡塘

官園

九

巖 裏銀 一作任

鄭家橋

黃奧

甲 一作隔

山

大塘

石

竹 紅塘 一作棠

兢山

後張 一作蔣

斑竹 在十八都原志

地下

坑 下 一作雅

張 寺 一作時

後山

舊柱

王風山脚

魚子

坑 髡坑

黃泥坵

高湖

染 一作彥

灣

平坑

新屋

裏葉 黃泥塘

關嶺頭

會墅嶺頭

原志為會墅村

芭蕉山

後路 虎尾巴

雪家坑

徐家山

甘灣

白巖坑

高

新昌縣志卷一

輿圖 區界

二十一

塘 裏朱

黃家坑

後江山

萬籬坑

下莊

莊崗

布袋坵 以上屬十八九都

橫山路

泉窩

羽林坂 原志為羽林村

拔茅

原志作白茅村

巖下

百步

王泗洲 原志為泗洲村

后岸

峽裏

蘭 一作瀾

演 前岸

長詔 一作照

望江山 俗呼麻家山

上田

長坵田 張 一作姜

家坂

王婆亭

莊前

下溪灘

鴉鵲

窠 平壺 一作於此

一作湖宋陳祖陳雷曾建義塾

下井

巖頭

梨木

上小余 下小余 近平壺原志

木隊 一作眉黛

下姆嶺

小石佛

平水廟 奧裏頭

大羊山

王 一作黃

貢坑

劉門塢 有鳥

劉門山 赤土

燕窠

九間廊

干 一作甘

坑

瀏版

巖 孔家山

干家塢

東坪

下筓山

石竹坑

坐田

山 白段 夏家 在二二都 原志 按夏家村南屬二二都東屬二十都 柘溪舖 原志為柘溪村

棟漆棚 一作見 砌棚 桃墅塢 施家坑 一作四角坑 大坂田

高山脚 新屋 風香 一作箱 嶺 丁公橋 虎坑嶺 大簷

洩上 前田 山腰 大楓樹 姨婆降 黃羊角 朱

家山 屯地山 以上屬二十都 溪東 溪西 地頭 嶺頭等 一作

墩 桑園 息坑 嶺根 一作跟 黃壇 蕉坑 石佛前

青壇 下坂 金鈎 瑯坑 十字路 赤坑 寨嶺 鄭

家塢 掉埠頭 板卜平 一作坪 上朱部 下朱部 下塢

銅坑 古銅溪村有九峯 方泉之勝 原志 方口 細茅洋 茶蓬山 雅坑

黃將庫 以上屬二二都 十四都 百菊 原志作白竹今 有上下二村 茅洋 有酒 髡巖 芹塘

新昌縣志卷一

輿圖 區界 一三三

道野奧 有關 雞巖 埠頭 倪石二姓所居 原志 坑裏 裏宅 外小將

有鶯 裏小將 有金雞巖溪上有孤松高百餘丈 原志 鰲坑 橋頭王 孫家

坪 倪氏所居 原志 雷公山 海角坑 赤旁山 有魁 大巖 染里 以上屬二

十五 莒根 一名莒溪原 志作舉溪 靈鶴 大嶺下 一作大 中家奧 羅坑

南洲 有螺螄巖 仙人洞 嶺脚 一名麟角 有大佛巖 逐步 有老虎巖 石柱巖 宴了 宴一作堰

有道士巖 清水 羊厂 一作眼有千丈巖觀音巖 仙人洞 人巖馬鞍巖楊府洞觀音洞 大陳 王

家厂 一作年 細深坑 裏丁 菲坑 山腰平 中央塢 彭

潭 以上屬二二都 十六都 溪口 有香 爐巖 中溪 有月山形如新 月 萬歷志 廟前 橋下

東田 奧裏 唐家 礮頭 三涇 俗作坑有 巖山龜巖 上奧 下

奧 鄰竹 原志作 裏竹 礮頭山 以上屬二 十七都 疊石 有紗帽巖猪頭巖雞 籠巖田雞巖靈獅巖

尖坑 堰頭 溪下英 洩一作雪 下有裏外二村 雪頭原志作雪

溪 石雷盤 小銅坑 烏坑 石硯坑 平山 舊塢將有

軍 金釵 裏園 王婆山 竹家街 磚橋 山后王以上

屬二十 八都 丹坑 赤巖 生田古南田村 開口巖有熊口巖 董村

有龜溪石壁響鼓巖諸勝又 有南湖庵米芾書扁萬歷志 新宅 門樓裏 蟠松 大坑

小馬峯 磊石坑 大賚 淦坑 桔池 吳家田 黃坑

陳紹一作趙 坑 榷林俗名飛廉 竹家坑 山岸 馬巖 下

蔡奧 唐家坪有虎頭巖以上屬二十九都 唐家洲一作棠洲 王家巖 眞

詔 上徐 岔路 上蔡奧有兔巖馬巖鷺嘴巖將軍巖仙人洞諸勝 合一作葛 溪

沙溪 高洩 孫家田 火爐橫 張家車 剡界嶺 裏

新昌縣志卷一

輿圖 區界

二十四

沙溪 大發一作法 洪 上嶺山 平頭山 王罕嶺以上屬三十都

上竹一作祝 梅坑 胡卜一名梅溪原志 東莊 祝家廟 缸

窰 鬚湖 龍皇堂 楓樹下 大坪頭 孟莊塢 下莊

焦坑 小溪一名秀溪 查林 竹岸 王家莊有夫人巖 碇嶺

脚 巖頭北 嚴家山 江村 雷成坑 呂家溪 結竹

局一作 山 裏大坑 外大坑 青札一作宅 細湖坑 白石

卜塢 丁家池 鬚頂山 鮑家門 姚家 葛塢 章

塢 王坑 雄一作流 河嶺 上竹 齋堂 後梁 管家嶺

梁家田 山南在鰲峯之上徐氏世居原志 上球古球村原志 下球 高

雷 大市聚 石板橋 塔橋廟 上澣 花井巖一作欄

蔣家塢 上圃 中圃 下圃 雪潭 後湖 下王 上宅 西河 下梁 橋頭 黃銅一作駝 巖 后坑 後梁巒
 鐘井 柘樹巒以土屬三十三都 梅林山 坑西近西河有上下二村 原志
 樓下 西山 烏石坑 東塢 下宅 曹州原志作曹洲 茅坪 鷺鷥崗 曹家 板橋 大楓一作峯 頭 桐樹園 王村嶺 僉判嶺 栗樹墩 地頭巒以上屬三十八九都 蘇師原志在二十都縣東
 南二十餘里今廢 沃洲原志在二十四都縣東三十五里今廢 牛澤原志在二十四都縣東五十里今無考
 鰲峯原志在二十四都縣東三十五里今廢

南區彩烟鄉 轄村二百十七

荷花塘 天公坵 官塘頭 上石溪有紫金山桃花塢 下石溪

新昌縣志卷一

輿圖 區界

二十五

平峰巖 洋一作楊 坑有大嶺壁巖 原志 朱家壘 下衣山 丁村
 蛟頭 西山等 小積坑 下洋 姚宮原志作瑤宮 柏一作八
 里 秦巖原志作陳巖 相見嶺 丁家塢 琅瑤 上任 銀壺嶺一作任胡嶺 俗名牛塢嶺 上頂頭 裏角一作格 廊 章一作張 家巒
 海棠巒 大塢 潘村 西壘 石橋頭 企石 細坑
 紅巖裏 青嶺脚以上屬一二都 練泗 蓮花心 舊柱一作住
 六穀巒 西丁 賢輔 後堂庵 裏屋 官塘一作堂 下董 上岡頭 瓦窰巒 亞鳥 韓一作寒 莊 下山 塘裏
 上庫 焦元山 夏一作雅 里近迴山南 原志 迴一作回 山一作杉楊
 創迴山 原志 宅下丁 棠公市一名上市場 西嶺 前塢

杉遷居於此故名 創迴山 原志

石水澗 直一作植嶺 長虬 下趙 西孟倉 杜一作渡

河石廠一作彥坑 礮頭 裏前一作汀外前一作汀籐

坑 將坑 柘前 屋基以上屬十三都湯家 上宅古長塘裏宅前村雙

原志鳥珠塘 舊屋 黃家堂 西堂 下宅一名下新宅 原志

柏樹 後畝 齋堂 白王廟 茅畝 高平 後將 上

楊 下楊 石界 門溪 井塘一作堂前陳 大園 殿前

馬塢頭 芝林坑 高巒 下塘 半山 下湖橋原志作下

湖村巖頭山 巒頭 嶺頭周 大嶺脚以上屬十四都馬鞍山

前將 上晉 白巖 後岱一作黛山 施家 韓妃俗名寒峯

夏洲一作下洲石門坑 冷水 巖前原志作巖泉肇圃 馬

新昌縣志卷一

輿圖 區界

二十六

車園 王店 大安 靈巖 後王 前王 下塘畝 新

市場 後榭 金家 冷巒 蔡家巒 袁家 大平 楓

樹屏 嶺頭俞原志為嶺頭村大坑 冷水孔 沙灘 侯家嶺

以上屬十五都六經岐 丁年倉 大洞 白茅坑 塘岸頭

黃渡口 下巖 石蟹嶺 大猷山 積坑 大坑巒 北

池近下新宅 原志上貝 居藏殿 漚潭 下市場 坑裏 下

丹溪 南詠 大嶺 澗潭 溪邊 馬家田 后溪 王

家市 舊宅畝 鍾一作中宅 官田頭 樟花 棠墅原志作市

大宅里 大家里 大溪一作坵下 李一作裏間 許家

回竹山 外坑 小裏坑 楊公坑 石槽 橋頭 下莊

畝田 上堂一作尚塘 庵一作安 基 賈菴一作安 大井頭

周家 王畫以上屬十六都 榔樹嶼 上八一作畝 塢 倉基 郵

一作油 交舖 下宅 聚穀塢一名治國塢 馬家溪 楊梅園

裏畝 樓頭 外畝 前洋市 下蘇原志為蘇村 東山頭

上道地 上任 廿石嶼 上將 大莊 湖頭 礮下

黃牆坂 南山 橫山 黃渡裏 長片地 後葛 外洋

畝 桃樹坑 下畝山 茅陽山 筓坑 上湖以上屬十七都

西區澄潭鄉 轄村一百五十三

蟠龍 壙街坑 王家巖 五龍畝以上屬四都 栗園山 石

柱嶼 塔山脚 張家莊 礮頭 侯村 下三溪 廟前

新昌縣志卷一

輿圖 區界

二十七

地 後溪 趙婆畝 龍亭山 西山 五都 山嘴頭

鐵牛 馬家莊 葫蘆畝有海螺巖高數十丈腰有一洞可容百數人 溪西 油車

畝 元畝原志作袁畝有龜峯山和尚巖媳婦巖 楊梅山 山頂坪 九峯寺

白作 磕嶺脚 施銀莊 後山根 宋家 蜻蜓塢 下

田 畝田 白楊樹嶼 順唐坪 上馬 山頭古梅山村原志以上屬

五六都 廟外 畝底 黃泥礮 梅渚有頂公巖 蘇秦 山泊

長安坟棚 平水廟原志為平水村 夏裔一作下意 棗園 芝田

陳家山 羅家山 茅家 巖下山 茅洋山 社頭橋

以上屬七都 麻家田 張家店 上胡 官塘 上賚一作來 定

畝 王家嶺 產芝原志有產芝山 三山 東井 裏王 柴下

坑 泥塘崗 柴婆塘 左于一作孟 後金山 章家畝

絞車嶺 山東 了山 莒溪 長樂 坑下 社一作射 圃

澄潭原志作長潭 風火嶺頭 西前 上金坂 王古廊

王潭坑 王芝嶺以上屬八九都 下宅 下趙 下桑園 棠東

棠川原志爲棠村 茅陽 大嶺下 竹廟 靈山下 裏丁

東丁 溪邊 瀨磯古瀨石村原志俗名樓基 燕窠 礪下田一名看馬

田 上旺 下旺 細坑近穿巖產美石可作碑礎原志 暖古山 安溪

黃泥田 礮頭 後山畝 黃塘裏 山王堂 大用

平峯巖 黃婆灘 下黃婆 蔡家 下張一作將 洩下

朱家塘一作堂 袁家山 周家 大安坑 門巖 瓦壑坪

新昌縣志卷一

輿圖 區界

東篁 中央坂 王高坪 大楓樹 大畝以上屬十都 鏡

嶺脚 溪西 大古彥一作 竹潭 渡頭 下潘原志爲鹿石村

雲渡 後染一作彥 東坑 梁家 白巖下 石柱園

大田 戰國一作古 破山頭 西山頭 潭角 唐卜一作北

大畝 安山 黃坑 小泉一作船 溪 楓樹屏以上屬十二都

北區黃澤鄉 轄村八十三

南灣 後榭 蕎麥灣 黃家塘 白雲山 南塘 董家

塘 梁一作楊 家井 王姆店 店堂坂 野豬棚 後董

冷水灣 中央灣 東嶺頭 金交椅 前桃 上坂以上屬四

都 大園降 大桑園以上屬二十都 三透屋 下園 沙山

西山 五峯坑原志爲五峯村 桂溪 唐孔 欽村曹呂二姓所居

萬石坑 上竹園 鐵頂山 撲鑊 龍潭 柏峯 楓一作

風家潭 鷺鷥一名蘆池 前王 毛楊坪 白楊樹灣 蘭洲

原志作瀾洲 麻車 藕岸一名藕溪 大明市 方塘頭 大園

墩 坑頭王原志爲坑頭村 丁家園 王家山 富家山 長山

山頭裏 石橋頭 前梁 水口山 孟家塘 太公廟

前 大奧底 東塢 廟前 渡王山 下丁 黃沙畝

爛田頭 高桂 大莊 鷺鷥畝 山坑 雲居寺 蒸底

山 天燈盞 上塘山 張家園 石門青 法洪坑 井

灣 蒙泉山 朱家坪 楊柳塢 桃花灣 廣溪 黃澤

新昌縣志卷一

輿圖 區界

二十九

一名王宅 梁家莊 黃枝塘以上屬三十八九都

建置

建置表

邑本剡之東鄙續文獻通考剡為漢古縣資治通鑑胡注屬會稽郡漢書地理

平帝時莽改盡忠世祖建武初復舊東漢及吳因之通志東

晉以會稽郡為王國縣屬之成帝咸和中改會為鄞嘉泰會稽志

故城在今嵯縣西南地理韻編劉宋永初二年復為會稽郡嘉泰會稽志

領剡縣宋書地理志又僑置剡縣於此改設于今嵯地地理韻編齊

梁陳隋並因之通志唐武德四年置嵯州及剡城縣舊唐書地理志兼始甯地

改會稽郡為越州七年剡城縣廢入剡縣貞觀元年廢嵯州

復以剡屬會稽嘉泰志列望縣唐書地理志以前皆與嵯相同茲自

新昌縣志卷一

建置表

三十

建立為始圖列如左

統轄	屬	縣
<p>五代 梁 吳越</p> <p>舊五代史錢鏐於唐乾甯三年兼越州遂屬吳越詳大事紀鐵券載乾甯四年</p>	<p>越州鎮東軍</p> <p>吳越備史昭宗乾甯三年斬董昌改按舊唐書於昭宗龍紀三年七月置武威軍防禦等使又不合是吳越始必因之故鐵券亦書兼官東府</p> <p>新五代史錢鏐世家十國春秋同原志稱東都</p>	<p>新昌</p> <p>太平寰宇記錢鏐割據錢塘以去溫州道遠此地人物稍繁又無館驛乃析剡縣十三鄉置舊經言即永壽石順昌化像明遵德石城五山豐樂彩烟善政新昌安仁守義是或原有新昌一鄉而因以名縣原志均列開平二年即吳越天寶元年今道里記作開平</p>

		<p>元年嘉泰會稽志稱治在石牛鎮至分台割剡見王畿甲科題名記其原址皆無攷</p>
<p>晉 吳越國</p>	<p>軍府 同</p>	<p>新昌 文獻通攷晉時吳越錢元瓘奏置續通典亦稱天福五年析剡縣十三鄉置改剡為贍同時注本為剡縣後因二火一刀之說惡其不詳故改為贍有贍都鎮案此必又割及嵒地故同時云奏置</p>
<p>宋 兩浙路 四明寶慶志錢氏國除杭守帶鈐轄提舉兩浙路州</p>	<p>越州 原志稱宋太平興國錢氏納土時改東府為越州</p>	<p>新昌 元豐九域志列緊縣州東南二百二十里八都有沃</p>
<p>新昌縣志卷一 建置表 三十一</p>		
<p>軍 兩浙東路 宋元通鑑太宗淳化四年置至道三年合地理志神宗熙甯七年又分為東路尋合為一九年又分十年又合南渡後復分安撫使以越守領</p>	<p>越州大都督府 宋史地理志徽宗大觀元年升為師府領兩浙東路鈐轄</p>	<p>洲山其所云八鄉似卽省永壽等六鄉而增仙桂一鄉成化志稱宋已有巡檢司二廨在縣未詳</p>
<p>沿海制置使司 地理志高宗紹興初置置十一年孝宗隆興元年復置</p>	<p>紹興府 地理志紹興元年升為府道考置浙東宣撫司</p>	<p>新昌 地理志列緊縣當在改府後</p>
<p>元 江浙行中書省</p>	<p>紹興路</p>	<p>新昌</p>

<p>元史世祖本紀至元十三年為兩浙大都府十五年為江淮行中書省至二十一年徙治於杭州不言改者以後仍稱為江浙行省故地理志從之其後權為方氏特設分治不錄</p> <p>浙東海右道</p> <p>有肅政廉訪等使地理志言未知何年置</p>	<p>地理志至元十三年改</p>	<p>地理志列中縣成化志元設彩烟豐樂善政巡檢各一員均於元末裁革</p>
---	------------------	-------------------------------------

<p>明</p> <p>浙江布政使司</p> <p>明史太祖紀於至元二十六年仍改為行中書省洪武九年又改此</p>	<p>紹興府</p> <p>與上同年改路為府領縣八</p>	<p>新昌</p> <p>地理志有彩霞鎮豐樂善政三巡檢司未知何時復設</p>
--	--------------------------------------	---

<p>清</p> <p>浙江省承宣布政</p>	<p>甯紹台道 紹興府</p>	<p>新昌</p>
---------------------------------------	---------------------	------------------

<p>民國</p> <p>浙江省</p>	<p>會稽道 即甯紹台改府除</p>	<p>新昌</p>
------------------------------------	-------------------------------	------------------

新昌縣志卷一

建置城 三十二

使司
通志領府十一

城

城周一十里高一丈厚一丈二尺見舊經今不存嘉泰會稽志 **新昌舊**
有土城高一丈厚一丈二尺周十里久廢無攷惟迎恩西鎮東東候僊南拱辰北四門名存而已古今圖書集成職方典九百八十七 **明宏治十八**
年知縣姚隆始築洞門於祥溪廟右成化志 **名應台關**胡宗憲籌海圖編 **嘉**
靖三十一年知縣萬鵬重加修築城門四東應台西通會南仰

山北濟川圖書集成城長一千二百七十四丈有奇高一丈七尺闊

二丈四尺周六里萬歷志表裏俱石呂光洵修城記並詳大事記城上爲女牆爲

窩舖門上爲譙樓門外爲子城內外馬路各一丈有奇東北引

溪爲池西南面山圖書集成

明尚書呂光洵原記

洵讀會稽志新昌蓋剡之東境梁開平間析其十三鄉爲縣以其創建也因名新云縣舊有城記稱周圍十里高一丈厚十有二尺元末城廢逮明乃更新令甲而議不及城蓋天下之平久矣聖德不冒守在四海况疆域之內耶縣所治地東界瀕海西帶剡江內有崇岡峭壁絕壑叢林之險而魚鹽負販之徒相競逐而不遂卽叫囂橫暴此其故俗也頃者劇盜起海隅入剡台甯不能禦鋒刃接於新昌新昌之民盡震空其縣走山谷卽官師亦離次而匿矣於是武進萬侯鵬詣任在道聞警卽馳抵縣乃召其父老拊循之其父老率子弟伏庭下曰惟侯令侯乃簡其壯銳授以利器日校於演武之亭聲聞遠近盜驚懼不敢近吾縣吾縣安堵晏然矣侯乃召吾耆老黎庶而告之曰新昌故巖邑也羣盜所窺前日僥倖脫虎口其可恃以久遠耶吾爲爾計必依險而城城固可守可守乃可居父老曰惟侯令侯以父老之言告於贈吏部尚書石橋潘公廣西參議三泉俞公又以告洵亦曰惟

新昌縣志卷一

建置城

三十三

侯令侯乃具狀白於巡撫梅林胡公巡按玉泉趙公胡公持其議未下諮於趙公趙公曰新昌瀕海盜起而無城是棄民也宜亟下其議議下侯乃大集士庶度地相基計工量費取石於南山購材於四境諏日以致工工始自東隅循南山之麓而西跨澗而北又遡溪而東計周一千三百七十四丈九尺高一丈八尺厚一丈七尺表裏俱石而實以土礫蓋極堅緻云城東故有捍水石堤城附於堤堤愈堅城愈壯旣銷外侮又禦橫流居者安堵過者竦望覬覦者革心眞千百載不磨之偉績也迨今十有餘年而吾頌功之碑尙未有詞竹山田公一心一德民用誠和士用祇式乃授簡於洵俾道揚前政之休洵惟設險以守國莫大乎城宜時以集事莫先乎得人是故文王之聖也有西鄙之難則城於朔方而以南仲宣王之賢也有諸侯之患則城於東方而以仲山甫二臣之賢際明良之會竭篤棊之誠業懋功成詩人詠之其所揚厲遠矣今萬侯筮仕吾邑下車卽厘民瘼任重而慮遠集思廣益夙夜殷勤不數月遂底丕績無忝前賢矣而時勢之艱屯殆過之非膚敏剛毅爲德爲民永底一心者孰能與於斯洵寡味未能敷張盛美竊比詩人有愧焉詩曰在昔有夏越維南方逮於有梁邑我新昌維邑奕奕南邦之望元季焚泯墜其紀網維明肇運守在裔荒時維甯人載樂載康康樂未央乃有狡狂滄滄泚泚弄兵於潢牂台踐越窺我疆場疆場勿慎黎庶奔亡騫騫萬侯勿警勿惶戒我士民城維鉅防維我民士祇役皇皇維侯詢謀厥謀用臧乃相舊址舊址靡常乃卜新廛新廛集祥民士丕作勿亟勿忘夙夜于工翕翕驥驥勞之來之誦聲琅琅董之攻之伐鼓鏜鏜斯雉斯垣允矣金湯維民居之樂只徜徉騫騫萬侯令譽孔彰田侯翼翼于萬有光耀其文德勿弛勿張維文炳炳惟德洋洋勒茲貞石永

世無疆 郡志

明禮部尚書兼翰林院學士潘晟新城記

惟我皇祖定神京制四裔在東南尤嚴於倭寇故沿海諸郡邑連城百雉稱金湯
雄固獨內地差徧小者則多建治而不城二百年來國家雍熙奸宄屏息有司僅
置譙鼓守離垣而閭閻外戶多不閉卽吾新昌亦然蓋不知有假於城也自嘉靖
壬子倭寇匪茹焚掠台溫沿海諸郡縣蹂踐無虛日歲丙辰有窮寇爲戚元帥所
窘乃自台取道經敝邑直走蠡城邑令萬侯聚兵力拒之莫能得邑人驚怖棄輜
重走匿藪澤賊遂縱火焚燒廬舍殺傷百十餘人越數日始甯而余邑岌岌稱殆
矣時大司馬沃洲呂公以光祿卿家食率衆士夫謀於萬侯請城之侯乃毅然身
任其事下令民蔑肯應者侯置其魁於獄而衆議尙洵洵公又爲侯請於督撫大
夫暨臺使者議按察官一人嚴檄馳諭羣囂始定乃周爰相度地勢東抵龍頭山
西抵舊郊扉南澗北溪延袤雖僅三里計費頗不貲時公帑靡羨金督撫以軍興
莫能佐必斂民間錢乃可而饒瘠不相礙也侯乃視其戶賦爲重輕饒者輸財貧
者輸力各聽其便惟北枕大溪礫澗泮泮三隅功倍衆苦難之時先太史公與
沃洲公暨鄉之有位者議請爲民望畫地三分身任之以是人心感悅咸樂於趨
事伐石炊陶運錘操杵而罄文石中實以硯而堅築之侯復日夕巡行壺漿慰勞
程其工拙不少僭踰故百度值規庶工輪巧其結隅嬰堞若砌鱗鏤甲附合疏離
畧無鉤心鬪角痕跡洞起四門冠以魏閣翬飛鳥革尤爲壯觀自余遊歷所覩記
殆與丹陽石頭江夏黃鵠庶幾乎媲美矣是役也議昉于嘉靖丙辰落成於丁巳
不青年而工倍萬侯眞苦心哉先是侯走書屬余文以記其事無何侯竟以勞瘁

新昌縣志卷一

建置 城

三十四

余以留滯周南遂因循廢閣殆二紀餘矣歲甲戌田侯蒞茲土睹河洛思禹功喟
然歎曰職來晚雖不及運甓從諸公後而使先美勿敷任民事者之羞也卽琢片
石豎諸中郭乃爲萬侯申前請以表章之余因念萬侯築斯城以庇吾新人也其
功烈矣顧城成而侯隨以沒凡侯所爲千萬年城守計者固有志而惜未之逮也
思患預防不無有俟于君子矣夫邑之有城猶室之有垣也綢繆牖戶稱完室矣
而家無積貯人鮮鬪志則徒四壁立耳闔牆外侮誰其禦之雖欲稱爲安宅也可
乎神農之教曰有石城千仞湯池百步帶甲百萬而無粟不能守也又曰衆心成
城故晉陽以衆附而完睢陽以食詘而困蓋民固爲邦本而食又民之天也守土
者惟實倉廩敦信義而已矣萬侯已積粟數千石茲田侯繼之贖贖無他糜積粟
至萬石有寄而沉毅介潔令出不移惟務噢咻其民不謀旦夕赫赫之譽以故新
人無遠近老稚惟侯是德咸懷親上效死之心則所以徹桑土而戒衣袂以代終
於萬侯爲斯城千萬年利者又不但於版築之助已也余固重爲萬侯幸又因附
述之以示勸於來者若督造助貲凡有裨於斯城者其名氏例得附於碑陰云

明邑人呂光化記

周時新昌爲越國荒徼台溫則閩中地秦置剡邑於越東鄞台溫時爲章安二縣
山曠人稀山川險阻不相往來而剡地山林深密亂罕及焉故晉時避亂若戴逵
諸公多居天姥沃洲間時語曰兩火一刀可以逃蓋指此也孫恩之亂蔓延海濱
邑以遠獲免劉宋謝靈運爲永嘉太守鑿山開道剡始與台通嗣是兵寇出入多
由於茲而邑屢罹禍亂矣元旣渾一慮華人反側多設戎兵於邑西置鎮守軍營
以百戶領之又設縣尉尉吏各一員弓兵三十人兩巡檢司各設官吏弓兵六十

人然法令偏縱軍橫虐民而嘯聚之衆爲邑患者不可勝紀元末大亂羣雄竊據明朝龍興始平定之歷代昇平民間不聞兵革之警至嘉靖乙卯海寇入我邑屆時城守未備民無固志邑侯萬公始謀築城經畫周備堅緻爲他邑最但城東南逼山城中少蓄民不嫻武事草竊或可安守一有大盜至不能無杞人之憂矣邑侯田公視城闔少有虧隨加修葺創義倉廣儲積時閱民兵較武藝浚渠均水以裕居民遠猷碩畫無非久安保障之圖使後之長斯土者常懷此心新民其永賴矣

知縣田瑄論

城守之可虞也呂氏言之詳矣然亦有限於時勢力量之未逮者焉欲爲久遠計必須於城之東南隅改築於書案山上而於西南一帶浚深渠以達於大溪庶可以遠矢石而遏衝突斯其爲金湯之固而予之有志未逮者也後之君子能繼而爲之其利於邑也豈小補哉

萬歷庚戌知縣李應先於東北中間開青陽門萬歷志清順治十

五年增高雉堞重加修葺圖書集成康熙九年知縣劉作樑捐資修

建五門麗譙原志

清邑人徽甯道呂正音重建五門城樓記

牧民之道在於內順而外威內順者所以爲仁也外威者所以爲義也仁義立而

新昌縣志卷一

建置 城

三十五

政教修如是則可以爲民牧矣邑之有城哀人民而莫安之以爲鄉聚之望無事則安居樂業無界乎遠近有事則合村落入城而守之可恃以無患然而安不忘危守必爲戰備茲樓櫓之設非以爲觀美蓋憑城設險以爲瞭望應敵之具實與金湯相表裏不可或廢也新城五門舊有層樓歲久時變或毀於兵燹或風雨搖飄蕩然以盡守望擊柝者芟舍而居寒暑無以蔽而欲責其巡守達旦以保無虞也得乎邑令虛巖劉侯以擾龍之才暫試小鮮綽有餘裕政义民安百廢具舉庚戌秋乃庀材鳩工次第而一新之將以伏至險於大順藏軍威於不測高可以望十里廣可以容千百人以飽佚而待饑勞勝算存於其間豈區區創葺之僅事哉顧嘗論之新邑雖山城然東通台溫東南明州西南婺州西接剡及郡往來咽喉不減玉壘一谷之勢左顧右盼爲東越之要害城高且堅易以爲守近兵燹之後民多習於火器前此山寇竊發大師進勦皆以士兵爲前茅所往必利此吾邑之選卒也苟畜之有方一呼可集以其長技守其地險敢有乘墉者乎斯樓之作可以彈壓山川雄鎮一方矣客有自邑來者告余以故喜而爲之誌侯之政真能以仁義爲干櫓也夫

乾隆三十六年知縣裴六德重修內外城垣女牆樓櫓用牛車

輦南明山石堅緻壯麗特過於舊靜深齋筆記嘉慶二十年知縣涂

日耀修築洞門建傑閣於上金碧輝映顏曰沃洲第一樓道光

七年知縣朱堃章邦彥先後集在城紳民捐修女牆重建仰山
濟川青陽三門麗譙二十一年知縣楊際泰因有夷務勸監生
呂喬槐獨力重修

由評
本增

案嘉泰會稽志築城之法城身高四丈城闊五丈上斂二丈若
城身高三丈五尺則址闊四丈三尺七寸上斂一丈七尺城外
築瓮城去大城十五步瓮城圍一面包城高
厚與大城之數相等瓮城外鑿濠去大城
三十步上施釣橋凡爲三濠第一重闊二十步深二丈水深四
尺至七尺第二第三重遞減五尺濠之內岸築羊馬城去大城
五步高八尺址闊五尺上斂二尺自上三尺開箭窗外至濠垠
留一步埋設鹿角大城上每三十步置馬面敵樓各一座女牆

相去各十步凡樓櫓之法曰垂鐘版曰拐子木曰伏兔子曰手
抱腰腹曰鷹架曰踏空版曰杈柱版曰護柱版曰胡孫柱曰鄣
水版曰馬面曰梯曰馬垠踏道曰蛾眉磚踏道曰笆曰草椁曰
牛革曰氈曰大小索曰鐵雁鈎此其名數之大略也新昌土城
規制與前法高厚之數相懸況在宋嘉泰年已云不存其爲山
洪衝塌無疑邑志謂疑卽東隄東隄南宋初始築且只自東迤
北一帶未嘗周也又嘉泰會稽志府城正西曰迎恩門則新昌
迎恩亦正西矣且新昌志載迎恩館在縣西三里此其確據况
欽定古今圖書集成西東南北顯然對舉迺道光七年修譙門
時好事者鑄古迎恩門於南古候僊門於西非惟當代城門不

應鑄混古名卽西南亦顛倒其處謬矣當有以易之

由評本增

衙署

縣衙 新昌縣治在五山鄉南明山後

浙江通志

知縣廨在縣城內

嘉泰

會稽志

卽石牛鎮錢鏐開設宋太平興國中縣令張公良創立治

所宣和三年燬於方臘紹興十三年縣令林安宅重建元至元

二十六年燬於楊震龍二十八年縣令完顏從忠復建至正末

燬於方國珍

萬歷志

明洪武元年知縣周文祥鼎新之清順治七

年燬於俞國望康熙初知縣俞居辰鼎建煥然一新中爲公廳

廳前爲露臺後川堂

原志作穿堂今依通志

有愛竹堂

山陰御史薛綱碑今佚

後爲龍

亭庫夾以兩楹堂左爲幕廳三間右爲耳庫房公廳南爲戒石

新昌縣志卷一

建置 衙署

三十七

亭有黃庭堅石刻東西各爲吏廊一十二間康熙八年知縣劉

作樑重建戒石亭南爲儀門二間兩旁爲際留倉儀門外東上

爲土地祠東下爲寅

原志作迎

賓館明嘉靖中知縣張汝楠建今廢

西上爲縣監七間監前爲思善亭明萬歷知縣田瑄建久毀直

南爲大門上爲譙樓五間久毀知縣劉作樑重建大門外東爲

旌善亭西爲申明亭

並久圯嘉慶十四年知縣陳銘重建申明亭

亭之下爲榜廊

兩旁並圯侵爲民房

觀狀榜者直上公廳

正南爲屏牆

古今圖書集成職方典九百八十七萬歷志

公廳後爲正衙

官宇牆圍凡二百六

十六丈

正衙迤西而南爲書廳嘉慶二年知縣曹曙卿建

前有十圍

萬歷志 碧梧錢唐學士梁同書爲書美蔭一字於廳扁而系以跋以喻蔽芾焉

書廳迤西而北爲幕廳嘉慶十五

年知縣陳銘添建

榜其中曰政簡刑清又北爲衙園廣袤數十丈園西北隅舊有關帝廟三楹楹有舊板帖曰香裊一鑪思漢鼎花開

三月想桃園字畫高妙以上見評本
郎中王畿題名碑記

我聞民生有欲無主乃亂天下之立君所以爲民也守令者親民之官有君道焉縣令於民爲最親親之也者親之也非徒刑威之懲督政務之糾紛固將佐理承化平民之欲遏惡揚善以順天命也古之人以天地萬物爲一體視天下之民如父母之於子喘息呼吸氣相爲通思民之饑溺猶己之饑溺一夫不獲其所若已推而納諸溝中自任以天下之重如此非意之也同體之仁本與天地萬物而爲之也自此義不明世之言治者議政而不及化下焉者議刑而不及政甚至恣其淫虐煩刑以逞使民無所措其手足而一體之義亡矣天之所以立君之義與吾人父母斯民之責固若是乎新昌縣之設肇於梁開平時分台割剡處於台剡之墟溪山環麗似朴而文地氣使然也自設縣以來爲令者凡幾姓名未有紀述漫無考鏡識者病之蕭君敏道自幼有志於古人之學以進士起家來令茲邑能以文學飾吏治始下車罷諸供侍期會條約與民更始刑無妄施獄無濫繫期年而政行化達乃修舉缺典訪諸耆舊考諸冊牘徵諸廨宇題識得其所可見者自國初周君而下勒石以紀用示勸戒以予爲同志若有所聞乞言於予道其所以孔氏有言道之以政齊之以刑民免而無恥道之以德齊之以禮有恥且格學者童而習之視爲迂儒之常談特未之思耳夫政刑者輔治之具德者出治之本而禮者興化之基也免而無恥者欲念未忘畏於迹而違於心也有恥且格者由中之化出於刑政之外不待糾懲而欲自平也條貫本末功效淺深古人經世之大法要無以易之者恥之於人大矣所欲有甚於生所惡有甚於死簞食豆羹生死之

新昌縣志卷一

建置 衙署

三十八

界疇蹴而與之行道乞人有所不屑而受此豈有所爲而爲之耶是乃羞惡之心充之則可進於聖賢不能充之則將入於禽獸故君子導民莫先於興其恥心此善惡之幾治亂之原天命存亡之所由決也舊令所記予之及知者若佟君之和毅宋君之裕博曹公之精敏政修刑慎要皆幹局之良進而入於化則未可知也蕭君素有志於學卽其經綸措置章章如是而出之有本殆幾於化矣予常遊南明歷天姥得觀弦歌之俗與之語一體之學信而受之方津津然進而未已是未可量也夫平民之欲莫先於自平其欲格民之心莫先於自格其心所藏不恕而能喻諸人者未之有也明道云視民如傷畿平生愧此四字此經綸之本一體之實學望道未見之心也蕭君終勉之哉固將以爲勸也

學士史大成新建譙樓記

新昌斗立萬山中下臨剡曲上接台雲其地淳古縣治無亭臺樓閣之勝可以登眺如東坡所云雖非事之損益而其理有不當然者余甲午年受業前新昌縣公海若胡夫子登堂肅謁因得縱覽山川之秀遡城郭宮室因革廢興之由時方苦兵燹後胡公葦路藍縷以救甯茲土廳宇猶構木藁爲之常携余登縣首門之上曰此門舊有麗譙設銅壺鐘鼓以司刻漏聞昔賢宰是邦者每挾寶從爲觀遊吾願修舉之而未暇也余實聞是言於今將二十年矣感胡公知遇因寤寐新昌有從越來者輒問譙樓修復與否以志遐思且深有望於邦君而特恐其政理之繁未暇以及此也余年友比部呂夢軒先生語余曰邑劉父母蒞任未朞而吏傭民懷百廢具舉以三時之隙捐俸修學校闡倉庫官廨之屬而譙樓首成以與君有一日之雅且君常辱臨下邑也謹請一言爲之記而余友孝廉董子允瑄丘子

克承又爲劉公受業之徒以公車至亦惓惓以此爲請余維戊戌年屢奉召見諸進士於乾清門時在班行中心識劉公爲不凡且公受業余年友胡又弓先生之門又聞公家世及其孝友文章况譙樓之舉是夫子胡公有志而未遑者也余雖不文其何敢辭噫譙樓當縣署之衝實一邑所具瞻月吉讀法次第懸書則古象魏之制也是必翬飛翼革巨麗崇弘方足以稱儀型而表景範甯獨資遊觀之勝事哉雖然當樓之南杰然雲際者南明石城也五馬獅山峙其北天姥沃洲據其東其西則獨秀旗鼓諸山其屆東南而特出者九峯石溪也問猶有崇義塾而置義田如石氏陳氏其人者乎問往來遊歷猶有羲之太白及文杜韓呂朱晦庵陳止齋諸君子者乎每登斯樓而山川在望如晤其人則慨然於古今人賢不肖之相及而廉頑立懦者未嘗不係乎此也且也春花宵月聆闐闐之謳吟薰風五弦揮虞廷之解慍秋飈發而響瀨濤以清朔風橫而峯容嚴以潔登斯樓也思所以燮四時之氣而詢民疾苦以振幽出滯者又將何如也况永夜漏聲晨鐘曉角聆音者卜政治之休隆徵化理之明肅於以靜四郊之桴鼓警重閭之魚鑰其所係豈淺鮮哉余倘得陪公杖履預賓從之末其尙能爲公賦之公之筮仕歸善也余受業士從嶺嶠來者云公甫至值遷界勦逆令下軍功旁午提鎮怙兵驕肆公痛繩以法民賴安堵界兵執平民百十餘謂犯界當死公呼問詳悉放遣還家期某日詣督撫廷辯之至期無一逃者督撫直公言百十餘家皆無恙至今肖公像尸祝焉夫以公追風掣電之才而尙試之以小鮮宜其百度具舉而不形諸聲以色也故修譙樓卽一事可書也公諱作樑字木生號虛巖登戊戌進士江西吉安府永新縣人

新昌縣志卷一

建置 衙署

三十九

呂維師重建譙樓頌

於維南明據越上游眉兮目兮天姥沃洲駱駝聳秀五馬飲流旗鼓爭雄於兌西笏榜列峙於巽陬縣治居中沃壤平疇彝衍曠達天府神州四山輪翠澄溪碧綢中非傑閣何以豁眸譬如坐井鬱鬱陰幽爰有舊址彷彿遺留於今瓦礫頽圯多秋來宰是邦實惟劉侯江右名賢歐陽子儔化行俗阜布政優優政通民和建其鴻猷特延袤百步矗拔百尺削屢馮馮構創奕奕成何速易經營勿亟魏乎煥乎參列辰極高棟崇簷翬飛鳥革八窗洞開玲瓏萃嶺丹雘銀鋪霞星璫歷級而升帝座呼吸憑檻遐矚玉繩低拂工旣成矣候惟春矣自春徂暑朱明屆矣携我賓寮宴喜以落匪以眺覽匪以歡樂月吉懸法平秩東作嚴鼓啟閉晨昏罔錯乘間登陟詢謀諏度北望金臺藩屏鎖鑰下矚闐闐憂深寸掬可以翼帝京可以求民瘼噫嘻樂只君子邦家之基樂只君子父母是依胡不壽考萬年是庇保又爾后母不爾或期

縣尉陳大道重修衙署記

新昌古會稽名勝地也羣山簇擁佳麗絕倫東接天台劉阮之遺踪尙在西聯剡水子猷之逸興猶存巖壑標奇泉流瀑布孕靈毓秀英賢輩出猗歟盛哉夫何兵燹爲災山川如故城郭半非余蒞茲土不特居民落落卽衙宇亦自蕭蕭前之君子視爲傳舍織葦爲壁結草爲覆瓦礫成丘棟柱朽蠹因捐貲鳩工庀材督理贊政廳三間龍亭庫一間官廳三間右側二間以便辦事土地祠一間以迓神庥至於尉署門額振育堂扁誠求軒爽閱暢煥然改觀隙地蒔花紅綠交錯禽音和唱

梅竹參差頗分山川况味由昔言之風雨不蔽由今言之居處載甯後之君子其念之哉若夫崇神禱雨減費運糧備軍需鑿磳渠比職所當然者也新民欲誦於石固辭不止幸逢縣伯虛巖劉公以大才而宰小邑遂得承流而宣化焉如附驥而馳千里屬在尉吏可告無罪於地方則已矣因修治衙署之餘志其邑之佳勝與人民愛之戴情云

按魯文肅石散騎墓誌大中祥符五年邑之縣宇聖殿皆為兵燹景祐二年邑令張公良欲新之以費萬計石散騎待賀者捐構縣之堂舍譙樓廊宇學之聖殿明倫堂齋屋雕文刻飾勝於前令以其名勒石据此則張公良景祐時縣令矣今縣志本傳張公良太平興國中為邑令立縣治建邑庠勸民出資克底於成其事正合石散騎墓志惟太平興國未合又石待賀傳公良卒不能返喪賀獻地葬之則張侯立縣治其為散騎捐構無疑矣太平興國至景祐中隔五十餘年府縣志首列公良於太平興國疑誤

咸豐辛酉縣署燬於兵燹事平後假武廟為行署光緒辛巳邑令劉廷芬始議重建即去任至己丑四月王公貽信更邀紳耆會議邑人張景昌獨認捐建大堂其餘皆由城鄉分認由邑孝廉呂衷謙經理至辛卯朶公如正蒞任方告成增宣統三年台

新昌縣志卷一

建置 衙署

四十

匪周永廣入城頭門及東首房舍均被燬由在城六堡公議出資重修採稿

典史署

在縣署內公廳左首

萬歷志

康熙間典史陳大道捐貲修

建中廳五間南向二門三間西向大門一間

原志

咸豐辛酉燬

武尉營

在縣西宋縣令林安宅建今廢

尉廨

在縣西一十六步

嘉泰會稽志

今廢

駐防署

舊無營房僦居民舍今聊備數楹於縣治西

原志

後圯僦

居青陽祠久之嘉慶初重建於縣治西有中廳後衙大門各三間南為小屏牆

按通志元明以前未詳清防守新昌把總一員馬步戰守兵丁

三十名百子砲一位存縣庫附識於此

民國改防營為警備隊設哨官一員

教場閱武廳 舊教場在西門內北鎮廟前隆慶六年知縣謝廷

試徙於北門外知縣田瑄置地增拓之又建閱武廳三楹周圍

甃以石橫一十丈直三十八丈四尺今廢志稿原
萬歷志

驛舖

南明驛 在縣西一百步久廢嘉泰會
稽志

天姥驛 在縣東南五十里久廢嘉泰會
稽志

皇渡驛 在縣東六十里今無存成化
志

市西舖 在縣治西萬歷
志

新昌縣志卷一

建置 驛舖

四十一

三溪舖 在縣西十里萬歷
志

柘溪舖 在縣東十里萬歷
志

小石佛舖 在縣東二十里萬歷
志

赤土舖 在縣東三十里萬歷
志

斑竹舖 在縣東四十里萬歷
志

會墅舖 在縣東五十里萬歷
志

冷水舖 在縣東六十里萬歷
志

關嶺舖 在縣東七十里萬歷
志

按萬歷志各為屋三楹旁列兩廂中建一亭繚以周垣榜曰某舖各設司兵以急遞焉明知縣周文祥建毛鷄李楫重修又乾隆府志衝要九舖市西舖兵五名八舖兵各四名 今皆廢

市

上市街

自縣東門抵西門上一方原志以雙日為期

下市街

自縣西門抵東門下一方原志以雙日為期

坑西市

縣東二十里原志今廢

胡卜市

縣東三十里原志今重興以二五日為期

蔡畹市

縣東八十里原志今廢

棠墅市

縣南七十里原志今上市場以一六日為期

長潭市

縣西三十里原志以三日為期

王澤市

縣北二十里原志以單日為期

儒畹市

縣東五十五里原志以三日為期

新昌縣志卷一

建置市鎮

四十二

大市聚

縣東三十五里原志以三日為期

小將市

縣東七十里原志以五日為期

前洋市

縣南七十五里原志以四九日為期

下市場

縣南七十里原志以四九日為期

新市場

縣南六十里原志以五十日為期

黃婆灘市

縣西五十七里原志以二五日為期

金嶺脚市

縣西五十七里原志以二五日為期

大明市

縣北十七里原志以二八日為期

鎮

石牛鎮

在縣西郊外茶亭其故址也原志

古有石牛屈止至自始豐因其蹄沔遂啟東道梁劉勰石城寺造像記今在

西郊外故道宋時開孝行碓水當牛頸因斷其首尚在碓垸道

光十一年二月鑿而去之今牛身尚存評本明邑令田瑄亦有辨

詳水利志

祥溪鎮 在應台門外原志今無市

王澤鎮 詳上市

倉

預備倉 在縣西深一十四丈廣一十四丈五尺官廳三間廡屋

九間原志

際留倉 舊在縣儀門外知縣田瑄以為不便於民合併於預備

新昌縣志卷一

建置 倉

四十三

倉舊志載倉凡五處一在縣治一在廿三都沃洲一在十七都

皇渡一在六都梅渚一在三十三都胡卜以納鄉輸每倉編審

大戶守之民以委輸不便火盜交侵或累賠賾故尚書何鑑議

令知縣姚隆請於巡撫王公合併於預備倉民咸便之萬歷五

年知縣田瑄奉督撫部院徐公檄勸民捐田穀備賑勅義倉一

間附於預備倉以貯租穀時尚書呂光洵捐穀二百石邑人陳

大順陶文光各捐穀一百石陳應璧陳應陽各捐穀五十石一

時貧乏者賴利濟焉志稿

清嘉慶十七年知縣陳銘勸捐平糶賑濟碑記

沃洲附天台山麓民之待耕而食者曰碓曰泉曰坑厥田僅號中上若層巒高阜之處天田尤多每遇凶歲西成失望人嗟鮮食其地然也予官於斯之二年辛未境內值旱秋收歉薄以致食物騰貴人心洶然間有以請平市價之說進者予曰

不可商賈之志在漁利若驟平之是拂其所欲而轉運不行邑之人將有米珠之歎可若何不得已晉在城紳士而咨詢之並告以捐買平糶法諸紳士咸欣然樂從共襄義舉約計捐錢三千有奇而此外無可再議者當是時市中米一石易錢四千顧此涓滴不足以圖久遠而資賑恤更若何於是復與紳士謀擇其中殷實老成者詣郡邑巨商家加息借貸始得錢八千貫以爲資本先後分走長安義橋而售之其中水脚客費以及月利各項即以紳士捐金列爲賠墊行之數月城中一切食物接踵而至其價亦不期平而自平民之入市而乞糶者固已翕然稱便利矣顧其間有極貧之家無以謀生者又定一四七日分設男女兩廠按照大小人數散給口糧以資接濟未幾二麥皆登而貧民卒賴以安或者曰危者安之弱者拯之是役也微公之力不及此豈知好行其德不惜傾己囊而出之者皆紳士之力也予則偕諸君子贊理其事而樂相與以有成第竭此心而已矣居朝廷親民之官任斯地守土之責本此心以供職即本此心以爲民方且惴惴然引咎之不暇而敢憚勞哉且敢言德哉詩曰豈弟君子民之攸暨吾儕讀古人書一行作吏竊愧有展卷而汗顏者茲適就時與地而權宜以處不過如此事既竣照捐簿之出入收支各數對衆核算除一面稟詳各憲請予旌獎外用勒貞珉以示將來此平糶捐賑之記所由作也若曰小惠未徧不足以孚輿望嗚呼德歎怨歎蓋不暇計云

清道光元年知縣張邦棟平糶碑記

余自丁丑出宰斯邑比年豐稔而地瘠民貧蓋藏實鮮已卯春於役之楚夏去冬旋其間旱潦交至市米騰貴未免蒿目時艱先是粵西左說巖攝事軫恤鮮民因

新昌縣志卷一

建置 倉

四十四

嘉慶十七年西蜀陳警堂有捐買平糶舊章勒石爰商諸富紳亦欣然樂從顧謀之尙未集也今因踵其事大集在城諸富紳申告之曰救荒之道在安富安富之道在賑貧富民者貧民所賴以生也貧民者富民所賴以守也余忝民牧竊願爲貧民請命爲富民保家於是已捐者加增未捐者續補一日計得錢六千八百餘千文而猶恐少不濟事且緩不及時也向郡城富商借資萬貫始由義橋買米繼由長安輸運汎舟相接源源不絕即於武廟設廠間日平糶每升酌價三十五文計照市價平減三文雖便宜無幾而米色乾潔斗斛平滿囤積者不得居奇販運者無從射利市價頓減民賴以生始於去臘迄今秋前後共計糶二萬三千八百餘石其中水陸之費折閱之資借貸之息即以捐金津貼日久數多羨餘無幾而已新穀登場豐年有慶矣維時別駕呂喬柯監生呂式波捐資最鉅而總持會計力任辛勤者則廣文陳樹篁監生呂式泮俞際堯也往返買運諳練老成者則生員張聲華職員呂靜也凡書役皆不得參與惟助捐其事相與有成者余書識潘鳳岐俞克任俞世勳金奎招與孫鳳儀亦與有力焉除分別詳請獎勵外謹識義舉泐石以垂不朽云

城區常平倉 在西門道咸以前父老傳說在城殷富田滿百畝

以上者每畝歲捐穀一升至辛酉倉房儲滿復於縣署儀門左右各構一楹儲存積穀通共不下數千石一經兵燹俱成灰土

平定後百端待理無暇及此至光緒己卯大旱他處豐稔穀價大賤鮑邑侯國琦倡義捐辦委任俞君偉建陳君鈞經理以田五十畝者起捐每畝一斗得穀八百餘石己丑西鄉水災移撥其半以賑濟後歸呂君錫時呂君桂芬經理販穀儲錢不無盈餘癸巳歲旱濮邑侯文曦飭令買穀還倉己亥庚子連遭水災侯邑侯瑋森詳憲擇貧散給卽委俞君鴻學等續行捐辦以田二十畝者起捐得穀五百餘石至辛丑米價每斗至八百有奇呂君衷謙經理在城隍廟設廠運米平糶以倉穀爲賠墊費不足又向張君景昌陳君兆齡募捐洋二千有奇自是穀則顆粒無存價則有加無已屢議屢輟至丁未斗米千文又開議呂仁

圻發言隍廟幹首因捐筵改戲每年提出錢六十千作公用不如停止提議劃出稍價輕而田常稔者收穀歸倉遞年積貯則捐不待募穀可漸增實爲兩便議同而未實行及丁未華邑侯尊訓採呂君桂芬議捐戲資以辦積穀并購鐵路股票詳憲通飭任怨任勞辦有成效奈任未久而戲禁開鐵路收歸國有欸仍分散無存迨民國議會成立呂仁圻復臨會提議議員多數贊成由議長俞往欽表決知會總董呂秉鈞照案施行遂於三年北鎮幹首起少收稍價洋四十四元可得穀五十餘石訂定章程收穀則六堡公同監察經理則值年輪流任責至五年知事宋承家勸令合邑舉辦積穀城區應備四百石前收尙未滿

數勸募足額由是逐年積累庶幾有備無患矣

採稿

井

七星井 凡七井列縣直街如七星然宋知縣林安宅所鑿萬歷志

潘氏義井 縣東潘家橋側耆民潘惟清所濬萬歷志 一在縣東潘

家橋耆民潘惟清浚一在縣北官道邊萬歷丁未耆民潘明吾

浚新邑水泉易竭遇旱輒涸此井渟泓澄澈味獨清冽旱則日

汲千家多利賴焉原志

王氏義井 在錦村州判王惟通所浚萬歷志

義泉二井 縣西二里茶亭前其一行人汲飲其一以小塔蓋之

萬歷志

新昌縣志卷一

建置 井

四十六

復井 在學宮內原志詳禮制志

天井 南明洞頂冬夏不涸詳禮制志

木泉井 縣東三十里木隊村增

石井 縣東天姥山下詳禮制志

鐘井 縣東鐘井村詳金石志

義井 縣東六十五里茅洋村丁君卿鑿增

雙井 縣東三十里胡卜村中增

上井 縣東三十里胡卜村飛黃坊上增

下井 縣東三十里胡卜村左司諫坊後增

龍井 縣東四十五里龍皇堂村深三丈餘底有石水從石中湧

出增

大園井 縣南八十里大園村丁川祖上鑿增

道南井 縣南六十五里道南學校前宣統二年潘士模趙胤鑿

增

義井 縣南七十里下市場上街梁水竹鑿增

大井 縣北二十里黃澤街中增

陳家井 縣北二十里麻車村增

張家井 縣北二十五里麻車村增

會善井 縣北二十五里麻車村增

上山井 縣北七里三透屋村增

新昌縣志卷一

建置 井渡

四十七

大井 縣北五里王姆店廟下增

潘家井 縣北五里王姆店村增

金水井 縣北十里渡王山村增

孟家井 縣北十里孟家塘村增

大樹下井 縣北二十里前梁村增

橫庄井 縣北二十里前梁村增

渡

三溪渡 縣西十二里舊有石橋至春夏水暴漲即壞知縣田瑄置渡舟以濟之唐史咸通九年賊裘甫陷剡觀察使鄭祗德遣將張公著沈君縱李圭擊之甫設伏於三溪北壅上流使可渡

既戰佯敗走官軍追之半渡壅水至官軍敗三將死之萬歷志

明侍郎呂獻詩

三將精忠天地知三溪流水日東馳驚濤一派迎風瀉猶似官軍赴敵時

柘溪渡 縣東十里近天台萬歷志

蘭沿渡 縣東二十五里乾隆間吳柏城捐田十六畝創設

義渡至今賴之

橋

潘家橋 縣治東北半里萬歷志

迴瀾橋 縣治西北萬歷志

觀政橋 縣西門外萬歷志

西郊橋 縣西門外萬歷志

新昌縣志卷一

建置 橋

四十八

鐘樓橋 縣北一里萬歷志

濟川橋 縣北溪邑人潘復龍等建有濟川庵置田贍僧以守之

原志 道光時邑紳呂孫枝復捐田四十畝

清進士梁葆仁撰呂孫枝捐田碑記

邑環城皆山而東北兼水自城東襟抱而北截然橫流當北門之衝源發台山經東岫盤折百餘里彙萬山脈絡涓流之注乘之以淫霖暴漲而水之力遂猛城人北行與北人城行多窘於此而涉而死者以歲月計好義者建庵設渡名曰濟川由來久矣但洪流侈噬岸無定在其勢不能駕石而木苦易朽且力不勝水往往被陽侯挾去渡資不給於繼每致廢擱行人憾之非籌鉅款儲資以待為隨圯隨修之計事難久遠向之所謂歲月計者終不免也然非有大力者不能道光庚戌邑紳呂孫枝先生渡此行人知其有力為告其故先生慨然曰余力不及遠而使此跬步之間有憾境情何以堪遂捐腴田四十畝零立橋渡戶授濟川庵任持廣法及其徒元通隨鉢遞傳世濟此渡自是水漲則船水落則橋橋船以時修葺廢則造之取資不竭而北城之水無滅頂者矣佛氏有拯人一命勝造浮屠七級浮屠之造吾不知所用矣至拯人之說則菩薩心腸何異吾儒宗旨慈悲立達非有兩義顧先生自嫌其力不及遠余謂功之累也以積積塵可高積羽可重苟無是積雖遠及千里而終有所盡茲水之斃人以歲月計此後歲月計之人盡得拯於

此四十畝之力試積百年計之人之拯於此四十畝者已幾何積數十年計之
人之拯於此四十畝者更幾何耶且此四十畝之留於渡將不惟數十年止也
苟留於家而可以數十年計者斷無有也即幸有之子孫而富益之豪奢焉耳
子孫而貧資之游惰焉耳減子孫游惰豪奢之費以少積其過增十年不盡拯
人之用以多積其功將後之食報於積而天之盡數償之者又當幾何耶雖然報
不報非先生所計然以盤折百餘里萬山脈路涓流彙注險猛不測之水力非先
生以四十畝之力抵之而不復肆其斃人之技錢武肅之五百弩復何加哉則已
足以爲先生豪矣先生姓呂諱喬柯字公昞孫枝其號邑諸生議叙州司馬紀錄
二次富而好義人也田入義渡者已三十餘年碑石未有記其孫邦祥等乞記於
余余爲道其略田之畝分字號戶目及坐落俱列如左

光靈橋 縣治東北原志

石橋 在縣東舊經引剡江東經石橋廣八丈高四丈下有石井
徑七丈橋上方石長七尺廣二丈二尺橋端有盤石可坐二十
人溪兩旁悉高山山有石壁二十餘丈溪水碰撞鼻響外發聲
聞數里名勝志水經注云浦陽江東逕石橋下有石井口徑七

新昌縣志卷一

建置 橋

四十九

尺輿地志剡東百里有石橋里人傳云舊路自石笥入天姥今
石笥橋下一大井與水經合疑卽此也嘉泰會稽志

項斯寄石橋僧詩

逢師入山日道在石橋邊別後何人見秋來幾處蟬溪中雲隔寺夜半雪添泉生
有天台約知無却世緣

平川橋 縣東五里萬歷志

桂香橋 縣東八里成化志

渡津橋 在二十都萬歷志

樓霧橋 縣東二十一都萬歷志

石甘縣 縣東十五里王泗洲村嘉慶間建民國五年拔茅村重

建有義渡增

迎仙橋

縣東二十都萬歷志

道光間丁松重建

丁公橋

縣東三十二里萬歷志

道光間呂天球重建

三石橋

縣東劉門塢乾隆庚子庠生丁振綱母黃氏首出四百餘金并募捐六百金而橋以成副貢楊世植為之記增

司馬悔橋

縣東四十里一云落馬橋舊傳唐司馬子微隱天台

山被徵至此而悔因以為名竊謂此橋當表而出之足為處士

輕出者之戒仙都山志土人誤以悔為晦曰司馬晦橋其義與

字傳之益舛

嘉泰會稽志

道光廿四年蛟水為災橋圯呂發音倡捐

重建

周文樸送人之桐柏山詩

半里松黃蘸碧波狂夫於此欲如何洞天春曉歸不得司馬悔橋芳草多

新昌縣志卷一

建置 橋

五十

邑庠生呂震詩

仙源妬與共故遣尺書臨素願悲芳草清風逗竹林馬頭方欲勒渡口却難尋寄語天台客入山須更深

奧口橋

縣東五十五里儒奧村口增

臥虹橋

縣東五十六里增

螺山橋

縣東五十七里增

普濟橋

縣東六十里楓樹嶺脚增

天姥橋

縣東五十里萬歷志

黃渡橋

縣東七十里萬歷志

道光二十四年蛟水為災橋隨波逝行人苦之經理呂振音潘錦周潘漣潘秉銓等集股重建約貲數千金堅鞏較勝於舊又建茶亭四楹瀹茗濟渴捐田十九畝

零山三處以爲持久計本邑教諭鄔明經爲之記

永濟橋 縣東二十三里蘭沿村同治間建有義渡增

周波橋 縣東二十六里前岸村乾隆間建增

溪西橋 縣東三十里溪西村乾隆間建增

利涉橋 縣東四十里光緒八年趙大川建增

萬壽橋 縣東四十里雅坑村口光緒十八年梁永世重修增

盤橋 縣東四十三里雅坑村嘉慶九年裘氏婁氏合建增

柳陰橋 縣東五十里朱部村光緒九年婁朝根建增

靈溪橋 縣東五十里黃壇村增

福洋橋 縣東六十五里茅洋村增

新昌縣志卷一

建置 橋

五十一

繼善橋 縣東六十五里埠頭村增

永濟橋 縣東七十里石磁溪增

馬弓橋 縣東七十三里石磁溪增

毛羊橋 縣東六十五里毛羊嶺脚增

飛虎橋 縣東六十六里飛虎嶺脚增

長春橋 縣東三十五里青壇村同治間募建增

雙虹橋 縣東四十里掉埠頭村增

步雲橋 縣東銅坑村萬歷志

永安橋 縣東五十五里方口村同治五年吳望欽建增

靈鶴橋 縣東七十里裏小將村石泮林募建增

雙溪橋 縣東七十里裏小將村一名永春橋南洲丁蓮生募建
增

又新橋 縣東七十五里坑裏村 增

太平橋 縣東七十五里坑裏村 增

公善橋 縣東三十里胡卜村口有橋田二十五畝爲每年修橋
之費梅溪五橋均屬焉 增

盤山公善橋 縣東三十五里光緒二十三年僧永昌募建 增

巖門橋 縣東四十五里 增

協濟橋 縣東三十里查林村下 增

馬岸橋 縣東三十里查林村上 增

新昌縣志卷一

建置 橋

五十二

竹岸橋 縣東三十里竹岸村有義渡 增

世濟橋 縣東四十里黃沙田大坑陳家茂建 增

吉安橋 縣東六十里裘塢村吳忠槐吳孝珍募建 增

道人橋 縣東七十里疊石村 增

靈佑橋 縣東八十里莒溪村前中溪張正輝募建宣統間被洪
水冲壞至民國四年張家傑金景全募捐重建 增

三條橋 縣東八十五里溪口村 增

上溪橋 縣東九十里中溪村 增

靈噓橋 縣東九十里中溪村 增

古松橋 縣東九十里三涇村當台甯三水交冲之地下疊以石

中舖以板上架以屋車輿可通如登樓閣都人劉炳所建因以

其號名橋萬歷志

王莊橋 縣東四十里王家莊村增

麻地橋 縣東五十里麻地村增

棠洲橋 縣東五十里唐家洲村增

石壁橋 縣東七十里董村新宅增

萬春橋 縣東七十里董村門樓裏增

定安橋 縣東九十里雪溪村增

彙慶橋 縣東九十里雪溪村增

大慶橋 縣東七十里真詔村里人俞維乾募建增

新昌縣志卷一

建置 橋

五十三

邑令楊正觀大慶橋記

真詔四面皆山一溪環流溪水兩岸廣可百步山極陡峻而水尤極險平時清流一帶光可鑑人水勢從石罅間經過即東坡所云水落石出者是夏秋之交每逢大雨傾注山坳之水如江潮怒吼奔騰砰湃來匯於此傾刻間洪濤震谷高浪跋天往來行人無不望洋色阻嘉慶間鄉先輩好義者惻然念之捐貲疊石始建造一平橋無如水勢急而力猛旋被冲壞咸豐庚申年有俞君維乾意氣豪爽仰承先志於七夕集村中父老議建洞橋一座深以功程浩大非萬金不足蕺事心焉難之幸諸父老義其言樂從其志無不爭先踴躍慷慨直輸或司記或書捐或督工自是冬經始越明年秋後功成爲橋洞者三高四丈闊二丈長十七丈有奇於是行人占利涉焉夫善事之行也莫爲之前雖美勿彰莫爲之後雖盛勿傳是舉也既有前人創之復有俞君與諸父老成之非是鄉多善人何以能此不唯此也一鄉人倡捐爲善而遠近鄰鄉之聞風捐助者指不勝屈可謂善與善合而同歸於善矣易曰積善之家必有余慶七夕爲牛女渡河之辰七月乃大慶之月今是橋之建適於是月是日議始而果克觀厥成殆亦有天監在茲者乎吾知同捐造是橋者咸卜大有慶也爰夕其橋曰大慶是爲記

雙嶺橋 縣東九十里上蔡畝雙嶺下增

田安橋 縣東九十里下蔡畝村增

沙溪橋

縣東七十里沙溪村增

利濟橋

縣東七十里孫家田村咸豐四年重建增

大礮橋

縣東七十五里大礮坂陳守寶募建增

里仁橋

縣東七十五里大礮坂孫家秀募建增

石鼓橋

縣西五里萬歷志

鎮洋橋

縣西七里增

三溪橋

縣西十里邑人呂天章建原志

清嘉慶四年邑令莫景瑞三溪橋會捐產碑記
邑西三溪當孔道之衝而繞北數港尤往來要津也粵稽古昔參軍呂公建有石梁載在邑志明季傾圮繼設木橋惟賴庵僧募資修理一遇川流陡漲往往隨波而去雖有竹篾囊空莫濟迨邑紳張正心慨捐百畝設立義渡稍免需索之苦第簞小人衆欲渡不給復經紳士呂綱等十有餘人增備渡杠以勸利涉種種美舉固有相繼而爲之者然有時靈雨驟注狂瀾洶洶木橋被折舡筏難行未免征人

新昌縣志卷一

建置 橋

五十四

窘足驛使稽程官民交病而石橋之設誠亟亟矣歲甲寅里人王耀昇劉廷珙張士祈同庵僧瑞鐘等捐金肇基立志勸募重建石橋是時有好義之家或輸產而備修或捐資以勸事數月間橋工告竣爰集同志三十餘人復出己資置田立會每歲仲秋訂期赴庵酬神飲福捐置田產分柱輪值貞而復元計其所入存備修葺非以充己囊也非以酬神祝也蓋爲一勞永逸之舉其在斯乎無如三載未週大水頻發石梁盡頽董其事者爽然若失或者曰天運無常水道遷流斷無久而不敝者曷若仍舊之爲費簡而爲功易也是以復建木橋較前倍加闊厚其橋撥歸庵僧管理所需工費議將捐田出息抽出錢二十一千文給僧收領庶幾事有專司同會鮮拮据之苦橋可長繼住僧無窘迫之憂自是水大舟行水涸成杠已無深厲淺揭之慮矣今同會士庶以捐置田產泐石垂久請序於余余承乏茲邑嘉其事之次第爲功尤愛其經畫之周足以相傳而無廢因舉其事之巔末焉倘有賢達者繼起而續成石橋不第有裨斯津獲福無疆一稽除道成梁之利實爲行政之一助云

清道光二十二年邑人陳宁燮新捐橋渡碑記

我沃洲在萬山中重岡束隘溪流悍急潦降則一水縈紆雨注則萬流噴薄時爲洪漲時爲淺渚淺則橋梁通之漲則舟筏濟之地勢使然也三溪去縣十里爲台甌明越通衢來往者接踵絡繹舊有義渡行旅便之但歷年既久捐置田畝不免滄桑變易爰集城鄉紳耆議捐添置舟筏修葺橋梁建郵亭以息征蓋煮茶茗以解煩渴甚盛舉也特以恒產無幾終非久計則有呂太孺人陳氏同姪職員樞捐田若干畝備修舟筏可無望洋之歎矣有王明經與天台僧妙明合捐田若干畝

又有呂太恭人何氏同弟郡賓惠仁呂職員宣猷丁君天松各捐田若干畝衆善俱舉其議則倡自呂太孺人可見一念慈航福緣響應泛出金螺不唱招招於匏葉呵成玉螭旋生步步之蓮花一時指上流泉心田種福既得千餘金以贍用復得田數十畝以善後可一日亦可千古茲特將捐資芳名臚列於左以重不朽其捐田畝分各樹
豐碑不復贅

潛溪橋 縣西十里 增

旌善橋 縣西十里元畧村 光緒二十八年募建 增

復興橋 縣西十里礪頭村 光緒間募捐重建置田十五畝 增

毛田橋 縣西十五里廟前地村 五都西山廟前地三村同建 增

五都橋 縣西十五里五都村 光緒間士人俞士標募捐重建置

田二十五畝零山與地二畝零 增

黃泥橋 縣西二十里嵯界 一名重興橋 萬曆 志 增 民國四年重建田

新昌縣志卷一

建置 橋

五十五

與山地約七畝零 採稿

廣濟橋 縣西七都 萬曆 志

泊東橋 縣西三十里山泊村 與田東村同建捐田十餘畝 增

山泊橋 縣西三十里山泊村 增

永福橋 縣西二十五里小意村 乾隆五十四年重建捐田十餘

畝 增

定波橋 縣西二十五里梅渚村 道光二十八年重建捐田十餘

畝 乾隆 府志

三村橋 縣西二十五里澄潭村 增

茅蓬菴橋 縣西二十五里澄潭村 下 增

射圃橋 縣西四十里射圃村前增

洩下橋 縣西四十六里洩下村增

安溪橋 縣西五十里安溪村光緒四年張宋湏陳其豪募建增

竟成橋 縣西五十一里瀨磯村光緒八年王品三獨建今已圯增

大王廟橋 縣西大王廟村增

鏡嶺橋 縣西五十七里鏡嶺村光緒三十年何贊榮等募建今

已圯增

畝頭橋 縣西畝頭村光緒十六年張方桂等募建今已圯增

梁家橋 縣西七十四里梁家村增

新昌縣志卷一

建置 橋

五十六

小茅橋 縣南四十二里萬歷志

門溪橋 縣南九十里門溪村有田九畝增

韓妃橋 縣南五十里韓妃村增

下夾溪橋 縣南九十里又曰坦吉橋有田十三畝增

雙溪橋 縣南六十五里增

同善橋 縣南五十五里黃渡裏村增

萬福橋 縣南七十里下莊村增

春成橋 縣南七十里下莊村增

溪邊橋 縣南六十五里溪邊村增

丹溪橋 縣南六十里下丹溪村增

水口橋 縣南七十里坑裏村增

黃渡橋 縣南五十五里石柱嶺脚增

樂取橋 縣南七十里增

久遠橋 縣南五十五里黃渡裏村增

世德橋 縣南七十里花藏寺外增

馬龍橋 縣南六十里南山村增

太平橋 縣南六十里南山村增

渡王橋 縣北十里萬歷志

黃澤義渡橋 縣北二十里黃澤之東兩岸相距六十餘丈清同

治問田泰岱等籌捐創建木橋募田九十餘畝增

新昌縣志卷一

建置 橋

五十七

保善橋 縣北二十里黃澤中街僧德山捐市房三楹在橋下內

附施茶名保善茶亭增

孟涇潭橋 縣北二十里黃澤鎮增

石小橋 縣北二十里黃澤鎮黃氏建增

後溪橋 縣北三十里梁家莊後橋北屬崕界增

歡潭橋 縣北三十五里前王村清道光間姚國本建增

通甯橋 縣北二十五里麻車村嘉慶九年魏詩建增

蘭洲橋 縣北二十五里蘭洲村增

前梁橋 縣北二十里前梁村有義渡庵置田八畝增

下園橋 縣北十三里下園村藕岸呂福善建子登岳建茶亭於

橋西贍田施茶^增

白峯橋 縣北十四里白峯村^增

興隆橋 縣北十七里丁家園村同治十二年高炎元建^增

重定橋 縣北十七里大明市俞鳳槐建^增

大明寺橋 縣北十七里大明市清光緒時藕岸呂登第倡捐建

造^增

橫溪橋 縣北二十里藕岸村清康熙時呂聰四倡建并造廣濟

庵捐田贍僧以守之又於庵傍建茶亭一處施茶以濟行人^增

大巖橋 縣北二十里清光緒時藕岸呂在前鷓鴣黃靈元募建^增

新昌縣志卷一

建置 橋

五十八

鷓鴣橋 縣北二十五里鷓鴣村一在村西一在村北^增

石馬橋 縣北二十六里石馬庵下^增

欽村橋 縣北三十里欽村^增

茶亭

接官亭 縣西後溪村下茶田十五畝

三官堂 縣西石柱巒村

新路亭 縣西廟前地趙^{名未詳}妻俞氏捐茶田五畝

接南亭 縣西南巖寺下光緒十二年章發春募建有茶田七畝
零

普渡亭 縣西張家莊村

廣錫茶亭 縣西上馬村有茶田六畝山三畝

積善亭 縣西馬家莊村有茶田七畝

飛鳳茶亭 縣北飛鳳嶺

黃澤茶亭 縣北黃澤村下

渡皇山茶亭 縣北渡皇山村後同治十年建王氏捐田三畝

蓮峯茶亭 縣北蓮峯嶺

盧家嶺茶亭 縣北盧家嶺同治間張有諤呂福善募建并募茶田三畝五分

方廣嶺茶亭 縣北方廣嶺乾隆己丑年建後呂登第捐茶田二畝

新昌縣志卷一

建置 茶亭

五十九

前梁路亭 縣北前梁村乾隆間村人募建

長山路亭 縣北長山村光緒間里人募建呂登第呂登岳各捐

茶田二畝

通甯路亭 縣北麻車村嘉慶九年魏詩建并捐田十畝

土地堂 縣北蘭洲嶺上同治間竺望暄妻陳氏募建

下園茶亭 縣北藕岸村光緒間呂登岳建并贍田施茶

白峯茶亭 縣北白峯坂

茹葫茶亭 縣北茹葫山藕岸呂登第與張姓各捐田二畝

丁家園茶亭 縣北丁家園村民國六年潘文華募建潘文謨潘

文煥捐田施茶

永濟茶亭 縣北大明市村人孟姓募建

橫溪茶亭 縣北藕岸村康熙時呂聰四募建并贍田施茶以濟

行人

新路廊 縣東羽林坂光緒間募捐兼茶亭

簽判嶺路亭 縣東簽判嶺脚

青壇路亭 縣東青壇村

掉埠頭路亭 縣東掉埠頭村

十字路路亭 縣東十字路村

火爐橫茶亭 縣東火爐橫十方募建

細嶺茶亭 縣東眞詔細嶺上大坑陳鳳松等募建

新昌縣志卷一

建置 茶亭 善舉

六十

鳳翔亭 縣東下蔡畝村施長茶

會墅嶺茶亭 縣東會墅嶺頭里人潘步程潘萬鎰等捐建並助

田十餘畝

冷水坑茶亭 縣東冷水坑光緒二十年里人潘連彬等捐建並

助田八畝零

望梅亭 縣東橫板橋明季里人潘浩建並捐田十餘畝勒石以

垂久遠

善舉

惠民藥局 在縣治西今廢成化志

養濟院 舊在縣西文昌坊後徙於城西一里中爲廳一間左右

為房周圍六十二丈明知縣曹天憲建造乾隆府志在西城外鐘樓

前雍正三年知縣李之果重建萬歷志

保嬰局 清光緒十七年辛卯邑令朶如正因烟商控高姓戲屋

不讓捐廉償贖卽以此屋為基礎二十一年乙未呂衷謙等稟

辦繭捐邑令許國瑞諭令各繭商遵辦俞濬鑑經理繭捐五年

陸續添置房屋議辦煙捐未就後繭商以局未開而繭捐不付

事遂中止至二十九年癸卯呂秉鈞創議開局收捐接嬰邑令

侯琫森照會城鄉紳董四月十九日開會一律贊成卽於五月

初一開局接嬰重辦繭捐續辦菸捐需款浩大隨時籌劃接濟

嗣後募田募款賴以支持繼呂秉鈞後經理其事者有陳福堂張祖琦祖仲諸人

新昌縣志卷一

建置 善舉

六十一

撥捐產

西門護鐘庵田八畝並庵基地租

雨花庵屋賃並屋基地租

各戶捐產列后

張景昌命子祖琦捐田十四畝坐東鄉小將村

呂萬富捐田十二畝坐東鄉大嶺下胡坑梨園

俞福根捐田十一畝坐東鄉蔡岙义路

陳其祥捐靜修庵田八畝坐西鄉蔴家田係皇字

石演庵尼松盛捐田五畝坐西鄉后溪土名塘等係金字

郭周氏全子有周捐田三畝坐東鄉西河土名袍坵係倡字

盛黃氏捐田三畝又地五塊

坐西鄉
山泊村

何愛棠全妻張氏子秉珪捐田三畝

坐高盤嶺等
土名大平頭

呂秉鈞捐田一畝

坐北鄉
金交椅

添置產

本局後塘並塘等地

城隍廟後平屋六間

丁家園村沙塗

村近大溪居民幾遭淹沒光緒二十四年省憲撥款賑濟呂
衷謙等議將以工代賑築堤保村稟縣詳憲批准立案築成
堤礮尚示堅固光緒三十年邑令楊葆光判撥南鄉高車嶺款項照會呂衷謙呂
秉鈞再為築堤水勢遂東積成塗地招就近居民開墾認稍歸保嬰局管業

禁烟局 光緒二十八年邑令侯琫森在署附設戒烟局三十四

年邑令華尊訓續設戒烟局宣統二年五月成立稱禁烟局附

新昌縣志卷一

建置 善舉

六十二

設育嬰堂總董呂秉鈞副董呂文臣繼其後者有俞錫疇俞宗
謙陳恭藻諸人

百全會 歲除日以錢米分給貧乏呂秉鈞發起辦理

大街公牆 光緒二十八年五月初一日民國四年七月十三日

迭遭火災無從救止由知事宋承家自治委員前往欽城區自

治委員呂秉鈞商會會長呂鍾杰定議建設

增

棲息所 在縣署後民國五年邑人張祖琦建

增

六堡公所 在隍廟內由城區六鎮捐貲建造以為六堡幹首辦

公處知縣朶如正撰碑記

按此所於嘉慶時詳水利碑記並循
吏李孫二傳中惟建立年月不著

惜穀會 在縣西後山根村附設觀音堂

惜字會 在城區

靜安永安二會 向係邑人張煥文石玉中籌捐建置年久廢棄

光緒二十九年間邑人呂鍾杰籌款規復又聯合同志釀資成會增

大東鎮長安會 民國六年創建由堡下紳士陳南圖張祖琦俞

錫朋張國華張祖騫等發起向堡下各殷戶籌捐建置常年經費議定本堡廟資內每年撥洋三十元稟請縣知事金批准立案增

新東鎮水龍會 民國七年建增

新昌縣志卷一

建置 善舉 義塚

六十三

以上消防隊士係土木兩業補助

守潛消防會 在縣北黃澤有屋三楹安放消防器具

永安消防局 在縣北黃澤附潮神廟

梅渚消防會 在縣西梅渚村有永安水龍靜安水龍二具合村

公辦

五都消防會 在縣西五都村有太平銅水龍一具合村公辦

義塚

義濟局 宋淳祐年間陳雷立以濟死無棺者成化志

教授徐統記

予聞上古無棺槨自有虞氏瓦棺棺蓋昉於此矣漢符融妻亡鄉人憫其貧無殯斂資為具棺槨融辭曰古之亡者棄之中野融高曠放達人不皆融也原壤之母死夫子助之沐槨顏淵死顏路請子之車以為之槨嗚呼養生喪死無憾王道之

始無憾其具也井田無恙死徙無出鄉非有甚富甚貧之民也姬轍逸阡陌開於是富者事兼井貧者無蓋藏矣夫惟貧富莫能相恤也於是圈牢之外自肥一膜之外俱遠於義乎何方南明越支邑地隘而僻俗屢而儉邑南門外有局曰義濟大要爲力單者斂手足形棺有三上杉次楮又次松有是應之苟無矣且量授舛掩費幾至織至悉也昔子游問喪具夫子曰稱家之有無此意得之始予聞而竊有疑越人視秦人肥瘠漠然欣戚之不加胡爲有是哉今入其境土腴人朴夫有義庄之規月羨歲增培其根又有義塾之舉晨窗夕檠養其源里正無撞搪而呼號井社安左饋而右粥此其大略也十室之邑必有忠信噫亦難矣范文正公守邠之日公餘帥僚佐登樓顧見衰經者豐豐如有求亟令詢之乃一貧士七棺無所取辦公慙然卽徹宴席賙其事非要譽而市恩也仁人居黃簾翠幙宜念巢居露寢者食陸琛海異宜念餬口甌塵者飲風亭蔗漿宜念曝日熱耘者衣貂裘翠圍宜念卒歲無褐者苟用心如是演而伸之後世子孫必有興者是局創於淳祐戊申重新於景定辛酉區畫經始石君損與有力焉倡之者誰桂山陳君雷也

義阡

宋咸淳年間陳雷立以濟死無所葬者傍有慈濟菴

乾隆府志

原成

化志

慶元司戶參軍葛炳奎記

當世有義人乎曰有桂山義翁陳君是也桂山界萬山間非動傳湊集之會而義公之名常四馳過其里者必指其山而問曰此非桂山義翁之所居乎吁君何以

新昌縣志卷一

建置 義塚

六十四

得此哉蓋君世之義者也先是君闢義塾於家之東偏每大比詔下不遠千百里致名師江閩浙負笈至者以千計龍集已酉余嘗游君之東塾見其耐應無倦容聞書聲必倒耳聽喑喑不自己吁君真義人也越二十三年余自芸館外贅鄞幕聞君擇邑南潘壘以葬貧死而無歸者以畝計之得五十有奇規其地築庵若干楹榜曰慈濟請官地於曹州墾以爲田計二十餘畝擇人主其事且白之常平使者其事甚義而慮甚周也余曰此必桂山義翁爲之元寮笑曰然且徵余記余亦急於義者輒援筆書曰先王掩骼之政仁也有義焉自井田制壞生者無所於養死者無所於藏故儀渠火化之法足以灰燼斯人而磔滅之吁其亦不仁甚矣自合萬物齊宇宙觀之司馬之石柳伯倫之荷鍤固不若以天地爲棺槨之爲無碍奪烏鳶之攫狐狸之食而與螻蟻固不如浮屠氏付烈焰之爲速化此豈可爲孝子慈孫訓哉先王治生民之道不如是也父母全而生之子全而歸之豐豐然違違然此人心天理之良感激風教所由關也厚衣以薪不封不樹使可以掩其類之泚則所謂聖人者何必取諸大過而強人以所難哉惟先王掩骼之政上之人不能盡行故逸而歸諸下之好義者奈之何世之好義者不多見也吝閉者不肯爲因循者不暇爲若陳君者百千萬人中僅一有焉吁世之人何其不發深思也即以百年有限之軀而欲務自封植而爲不朽計知有子若孫而已視其族之屬以至鄰里鄉黨極而至於途人休戚之漠焉不係其心者總總爾夫豈知天地間所以不朽者惟義耳舍是則芸芸衆多同歸於盡果何所底極哉昔人有建義庄以調族聚設義漿以濟行人廣義塾以教學者而義阡之立自元豐陳向後往往乎未有聞者至今誦其名談其事髻鬢童髡齒叟亦知其爲義人其不朽者蓋如

此夫義事之顯著者有四而陳君行其三矣皆有關於風教者豈向者之苗裔歟是不可以不書抑爲世之不知義者勸余聞太史氏方將大修國載若陳君者他日必特書行義傳之汗簡爾君名雷字震亨越之新昌人也咸淳七年秋七月日慶元府司戶參軍葛炳奎記

義塚 在西郊萬歷志

廣義塚 在西門外它山廟右明長洲縣尹邑人呂曾龍公派下

捐助

小鳳凰山義塚 在縣北蘭洲村竺氏捨出增

楓樹堂義塚 在縣北王家山村竺氏捨出增

水口嶸義塚 在縣北三坑村僧輔臣捨出增

何家嶸義塚 在縣北王姆店村呂登第捨出增

象鼻山義塚 在縣北大畧底村增

新昌縣志卷一

建置 義塚

六十五

西沙塢義塚 在縣北孟家塘村增

三角地義塚 在縣北王家山村增

美橋嶸義塚 在縣北王家山村增

义裏嶸義塚 在縣北渡王山村聚福庵捨出增

上庵山義塚 在縣北東塢村張宗聖捨出增

下庵山義塚 在縣北東塢村張宗聖捨出增

下打嶸義塚 在縣北大莊村呂登第捨出增

天打嶸義塚 在縣北廟前村增

大木嶸義塚 在縣北廟前村增

烏泥嶸義塚 在縣北黃沙畧村呂上海捨出增

塔山棚義塚 在縣北藕岸村呂登第捨出^增

虎頭山義塚 在縣西龍亭山脚俞氏捨出^增

官塘裏義塚 在縣西龍亭山脚俞王趙七人捨出^增

葫蘆畝義塚 在縣西周錢氏捨出^增

周村山義塚 在縣西礪頭村^增

南亭坟會 在縣西龍亭山陳長孝捨出^增

掩埋公所 離城三里許在千佛巖卽蟠虎巖有石穴甚深好善者搆以棚門以停放道殣間歲無人承領則購地以埋之外建公所一處乾隆丁未建有石坊上題掩骼埋胔並題一聯云逝者如斯夫掩之誠是也係知縣鄧鍾岱書^增

新昌縣志卷一

建置 義塚

六十六

施棺所 在縣署右嘉慶年間邑人呂周緒捐建停放普濟會所

捨棺木^增

義棺局 在縣北黃澤任掩埋義務^增

崇德祠 在縣北黃澤任掩埋義務^增

普濟會 光緒四年成立施捨棺木衣被收殮貧乏道殣

光緒四年俞鴻逵普濟會碑記

吾邑多廟會自東嶽城隍文昌武曲以及山鄉村鎮社公田祖之屬所在比比率皆醮貲置產歲時祭報立制雖善非必為地方造無窮之澤而垂久遠之模惟普濟一會其制善其澤普其真有裨地方而可垂久遠者是不可以不記乾隆初邑先輩憫貧乏無含殮貲釀錢施棺于縣署西偏設施棺所凡有道殣不時施濟此普濟會之名所由昉也垂嘉道迄咸豐約百餘年以無恒產旋興旋圯卒無成效咸豐初合邑推議呂君丹銘主持經理得餘貲置田三畝嗣遭逆擾會又圯同治紀元平定城邑三年人衆稍稍集呂君踵成前志與會者三百人每月出錢六十文積貯四載置良田六十餘畝計每歲可得稍價錢一百五十千文又于郊外添置義塚俾便掩埋現今會分六柱挨次輪值每柱公舉兩人董其事定於七月六

日祭城隍尊神會衆按名給胙不沒所自其每年稍價除公用外更剩餘資仍歸存息添置會產董事陳君渭祥鐵舟句香俞君照青哲卿芝亭晴江呂君芹軒魚卿張君韻蘭石君月中等謀勒諸石問記于余余固與斯會者喜合邑善舉垂百餘年無成效者一旦克觀厥成是其利賴地方遺澤將來詎淺鮮哉是豈其他廟會所可同年語哉爰不揣固陋浮一大白而爲之記

新制

警察局 在縣署二門內西側

光緒三十三年縣令蘇耀泉奉省令創辦委任俞往欽爲正董呂鍾杰爲副董警察十餘名其經費由城中紳商捐助二十四年改委陳南圖爲副董定崗位籌房捐賴以支持宣統元年改官辦省委馬振中爲正巡官號巡警局警察二十名二年改委黃葉蓁二年改委賀翰銓又委孫祖武爲黃澤副巡官袁人龍

新昌縣志卷一

建置 新制

六十七

爲澄潭副巡官是年十二月改正巡官爲警務長副巡官爲區官改稱警務長公所民國元年又改稱警察署改警務長爲署長區官爲分署長至九月間改署長爲所長分署長爲所員並設四鄉派出所至二年六月底所員盡行裁撤祇留城區一所長警察三十名是年十月又改所長爲警佐所長由知事兼任監獄署 民國成立裁撤前清典史設監獄官署在縣署二門外西側

平民習藝所 在縣署二門內東廂由民國二年秋間創建房屋三年五月落成招生開工初祇織布一科逮四年五月第一次畢業後添設染色竹工二科

議會 分參議會縣議會區議會及董事會諸名目均民國元年創辦三年取銷議員姓名另詳選舉門

縣自治辦公處 在縣署內花廳西首

民國紀元創設自治委員與縣議會並立至三年縣議會撤銷改設自治辦公處委員三人

商會 民國元年八月成立初名商務分會總理呂鍾杰六年二月改組名稱商會其經費由各業會員出會長呂鍾杰地址在舊文昌宮右

商事公斷處 附設商會民國六年七月成立處長呂正律經費由商會自認

新昌縣志卷一

建置 新制

六十八

工業會館 在商會之後由各工業捐貲建築民國六年成立模範森林所 在城西二里許公地計三十畝於民國四年秋間開辦每春清明節試種各樹秧子

惠通木機縑絲廠 設縣署左文昌宮後即天妃宮舊址民國六年創辦由呂鍾杰等發起因蠶戶每受繭商聯絡抑勒虧損甚鉅關係生計公議設廠自行縑絲先集資本五千元舉童學修張德宣陳煥堂共任經理請蠶學館畢業呂汝本任教師每年縑出之絲行銷西洋成績頗優

普利木機織布廠 設城內前山根王氏宗祠民國三年創辦由呂大渠等發起資本二千元置木機四十具男女工共五十餘

名舉俞景江爲監理織成各色布疋行銷本地及閩廣累年獲
利亦厚