

地420.43  
4219  
422

甲編地理

卷一 建置沿革

卷二 山川道路

卷三 城垣公廨

區村

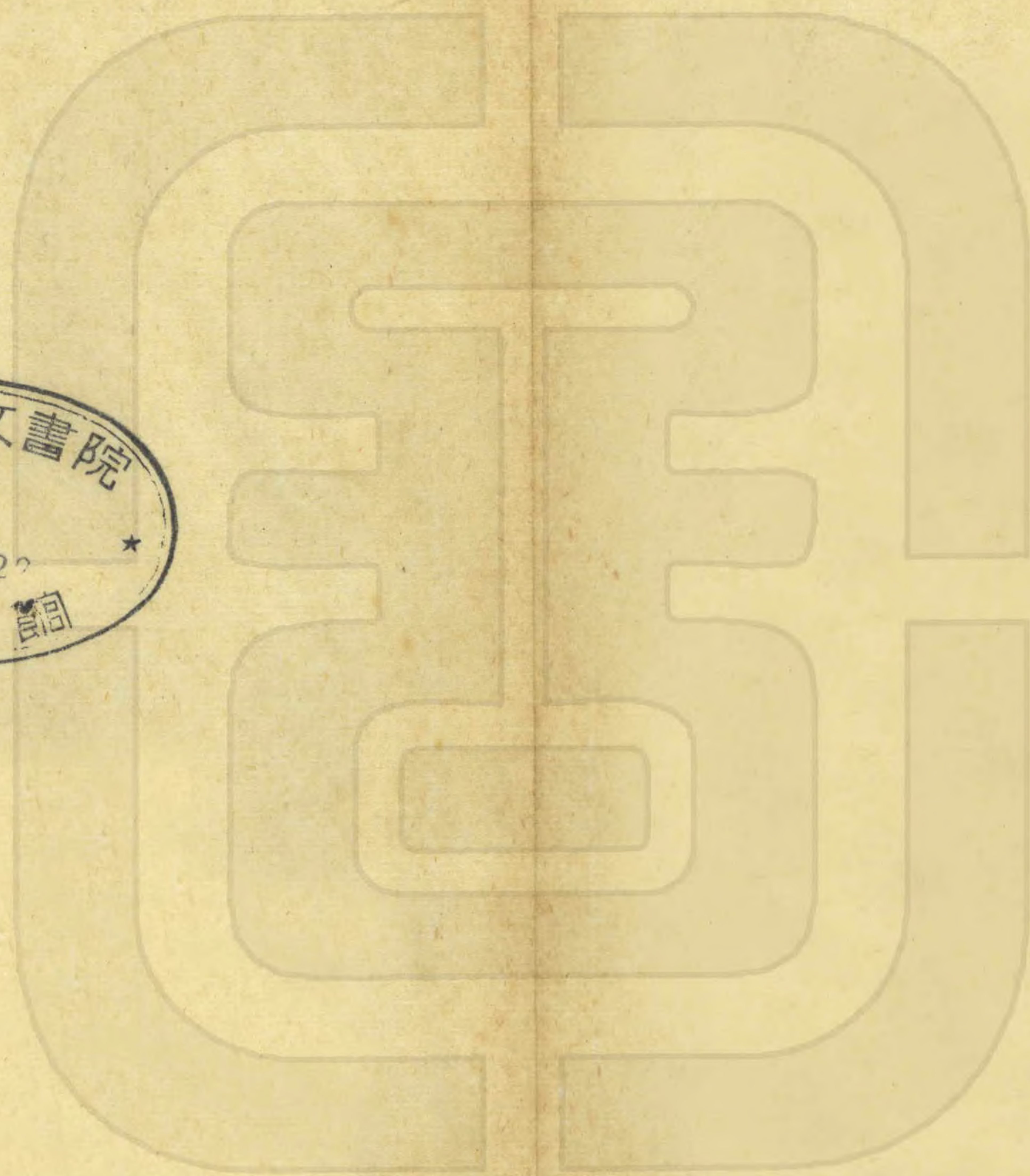
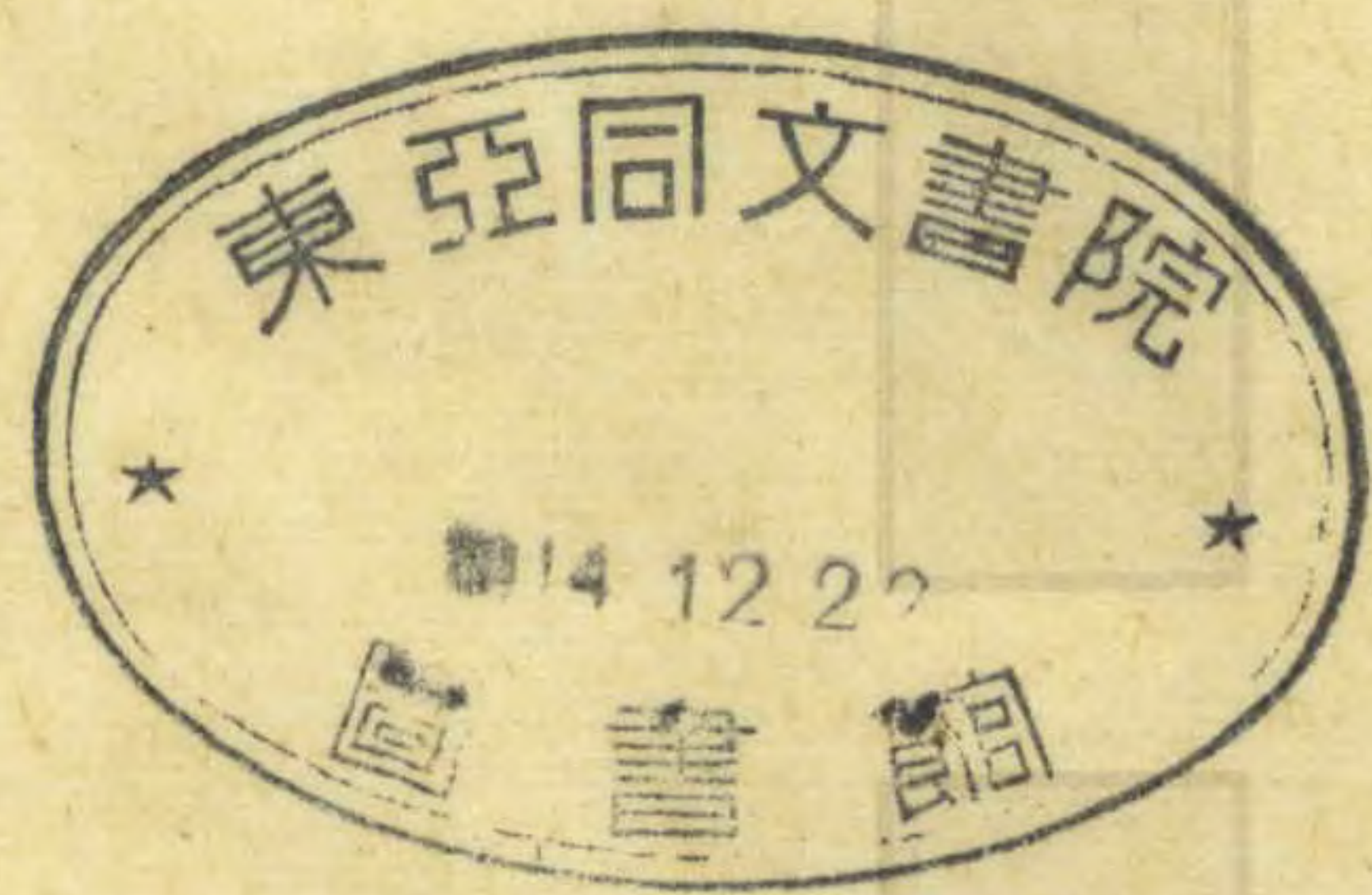
卷四 祠廟古蹟

黎樹縣志

臧式毅  
題端



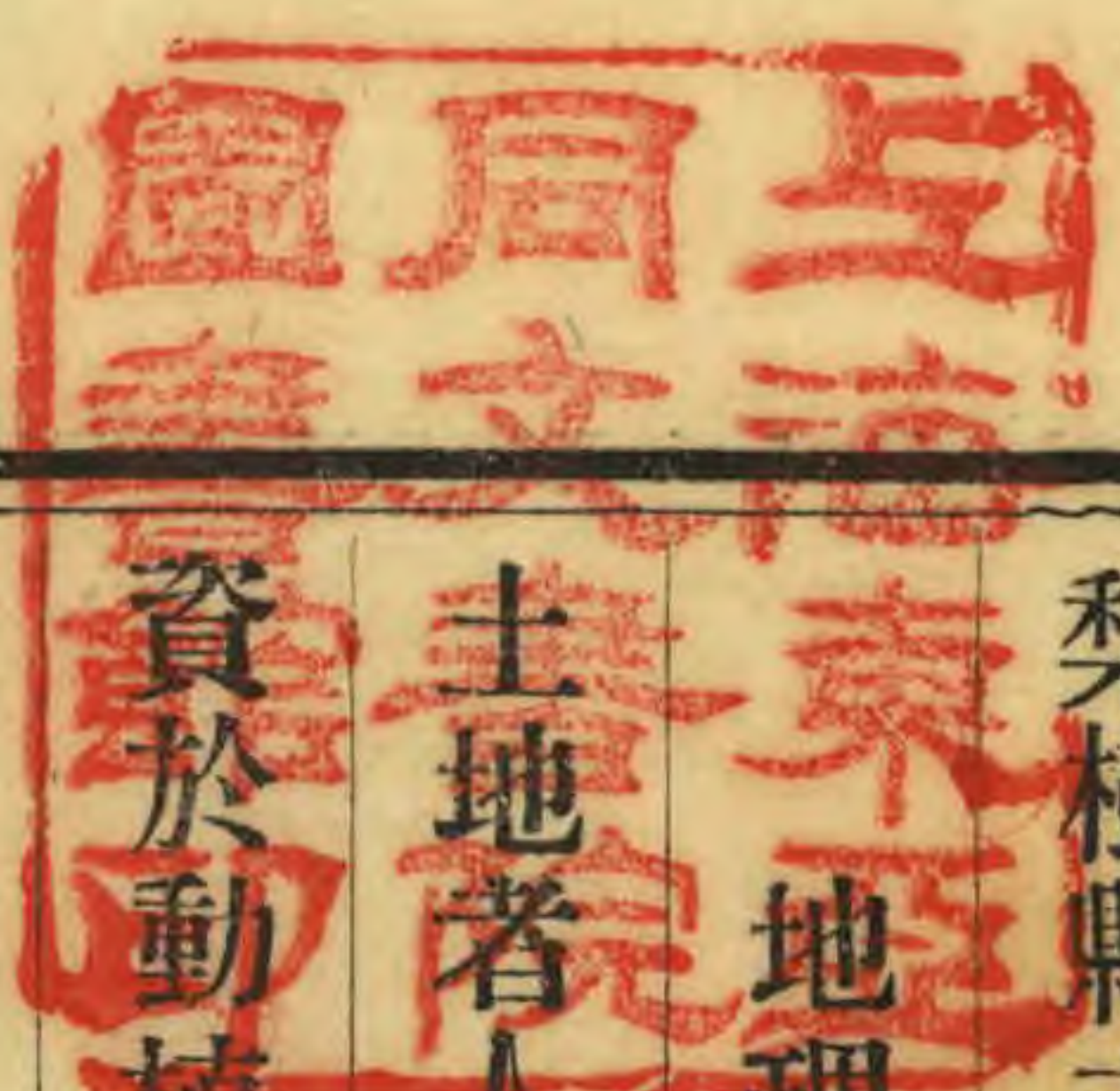






黎樹縣志甲編

地理



土地者人類所賴以生存者也居住則託庇大陸運輸則藉助河流衣食則取資於動植各物是地對於人有莫大之供給人對於地有無限之需求其關係至為密切故國家為治必汲汲於正經界闢田疇辨土宜考物產者蓋為發展地利以厚民生故也黎邑地屬邊荒幅員遼闊居斯土者由游牧而耕稼闢草萊為隴畝歷年既久演進無疆迄今物產富饒人民樂業雖屬人事之經營而亦天然地勢有以致之誠繼此提倡而改良之行見地盡其利民裕其財發達繁榮未可量也志地理

黎樹縣志

甲編地理



甲編地理卷一

建置沿革

黎樹初名買賣街原屬蒙旗達爾罕王分藩地也自明季迄清初居人鮮少自嘉慶八年蒙王奏請招民墾荒以裕食采清廷遂弛禁流民出邊逐漸開闢道光元年始設黎樹城照磨為昌圖分防光緒四年升治奉化縣民國三年改名黎樹縣所謂黎樹城者在今偏臉城之南本村落而名之曰城蓋古號也

按黎樹之

義不知所自起嘗考其生物黎非斯地特產樹尤寥寥罕植間有植之亦無佳者舊志言以古有梨樹得名此屬說也父老或言此地原屬高句麗以蘇姓得

名故地有赫爾蘇昭蘇河蘇龍起等號此地本名列蘇城一說城在蘇河之裏故曰裏蘇偏臉城在河之表故又曰昭蘇所言梨樹者蓋轉音耳斯說較為近

是其地中陷荒服久淪異域考之金元等史則自遼以來即為郡縣至元始隸蒙籍史乘地志昭昭可考是不可列以化外棄古不論也

黎樹縣志

甲編地理 卷一 建置沿革

一 瀋陽文化興印書局排印

歷代沿革

黎樹沿革舊多謬誤憑空臆造指遼中京大定府及元大寧路界為本境方域以致地方人物錯誤層出茲謹按各代歷史參以圖志上自唐虞下迄滿蒙分列於下以備考訂

唐 屬青州 書傳爾雅禹平水土建九州以齊北及遼海地為青州是地屬青州北域禹貢嶠夷既略是也

書傳

虞 屬營州 舜分十二州以遼海地為營州因地當營室之分野故曰營州

書傳

夏 屬青州 禹仍舊制合為九州

書傳

商 同前



周 屬幽州爲肅慎國 史稱併營於幽州周禮職方氏東北曰幽州武王十  
四年肅慎氏貢楛矢左傳肅慎燕亳吾北土也周時遼水以西屬幽州遼水  
以東南部屬朝鮮北部屬肅慎氏山海經大荒北有山名不咸有肅慎國不  
咸即長白山可知三代肅慎最廣也 周官 通鑑 山海經

秦 屬遼東外徼 通鑑秦築長城至遼東注遼東爲奉天府東南錦州西南  
地考漢史秦屬遼東外徼光武二十五年遼東徼外貊寇邊山海經云濊貊

爲扶餘國高句麗別種 即此地也 漢史 通鑑 山海經

漢 屬元菟郡 考漢史漢初爲北貊至衛滿盛屬朝鮮武帝元封三年平朝  
鮮地爲元菟郡治高句麗縣一統志今興京東北有高句麗縣故城又魏志  
高句麗在遼東千里北接扶餘國扶餘去玄菟千里又元菟後移郡高句麗

黎 樹 縣 志 甲編地理 卷一建置沿革 一二 瀋陽文化興印書排局印

西北二百里所謂玄菟故府是也 漢書 魏志 地圖

東漢 屬玄菟郡 王莽建國四年發高句麗爲亂明帝二年祭彤大破烏桓  
高麗元菟讐附殤安問句麗王宮反數寇遼東宮死子伯固降屬遼東嘉平

中更屬元菟 漢書 魏志

三國 屬遼東 漢末公孫度盡有遼東之地至魏延熙元年司馬懿討公孫  
淵平之置平州 魏志

晉 屬平州後燕國 考晉史以慕容廆爲平州刺史咸和六年慕容皝盡有  
遼東之地又擊走高句麗是地遂入燕北魏太延二年魏伐燕燕王弘入高

麗 今朝 鮮國 是地遂爲高麗之外界 按燕建都和龍即今之遼興中府也 龍城在  
今熱河塔子溝東北即遼興中府也 晉史



南北朝 屬高麗地

唐 屬安東都護府後渤海國 唐史太宗伐高麗渡遼水圍平壤所謂駐蹕

山御泥河故蹟均在奉天遼陽界非此地也惟高宗總章元年薛仁貴破高

麗於金山拔扶餘城事平設安東都護府是地遂入版圖武后時大榮祚居

營州東據東牟山 山在挹婁國即今吉林地 開元元年詔以為渤海王高麗靺鞨 即肅慎國

皆歸之是地遂入渤海 唐書 地理志

梁 屬渤海國 至唐天祐時大氏衰

後唐 屬契丹 明宗天成元年契丹主按巴堅攻渤海拔扶餘城更名東丹

國 遼史通鑑

後晉 屬遼黃龍府 天福十二年遼滅晉徙晉主重貴於黃龍府注地理志

黎 樹 縣 志

甲編地理 卷一建置沿革

三一 瀋陽文化興印書局排印

契丹以扶餘城為黃龍府 按黃龍即今農安縣界扶餘即今吉林新城前志稱黃龍在開原北者蓋約指而言之也 遼史

地圖 地理志

後漢 同前

後周 同前

宋 同前 遼史契丹見黃龍於扶餘城遂易名為黃龍府考通鑑及地理志

黃龍地接益州 見金太祖攻黃龍紀 南為韓州 遼置元省在開原縣東北曾遷宋徽欽二帝於此 西接臨潢

府 遼以臨潢為上京在潢水上 北接肇州 在郭爾羅斯後旗 東接信州 全遼志信州在開原

縣東北三百十里見許元宗奉使行程錄即今懷德縣是也

南宋 屬金龍安府歸咸平路隸上京 宋徽宗政和五年金太祖取遼黃龍

府大定中改隆州貞祐初升龍安府今科爾沁東南二百里隆安城疑即



其地也 全史 通鑑

元 屬開元路 金至寧元年故遼人耶律留格乘亂取遼東州郡降蒙古元後以爲開元路 元史

明 屬遼海衛 洪武八年設遼東都指揮改元之開原路爲三萬遼海二衛

三萬衛即開原遼海衛即昌圖

二十二年又置外衛以元裔兀良哈爲都指揮掌衛事後自

立國號科爾沁即今達爾汗蒙荒之緣起也 通鑑

續通考

清初 屬科爾沁道光建元設黎樹城光緒四年升治奉化縣隸昌圖府 通志

民國 奉化列二等縣隸洮昌道三年改名黎樹縣十七年裁道直隸遼寧省

(舊志節畧)奉化虞爲營州夏屬冀州周在幽州之分野秦界遼西漢爲新安平縣漢末步奚居之魏武北征縱兵大戰降者十餘萬衆去之松漠其後拓

黎 樹 縣 志

甲編地理 卷一 建置沿革

四

瀋陽文化與印書局排印

拔氏乘遼建牙於此當饒樂河水之南温榆河水之北唐初屬營州太宗伐高麗於此駐蹕貞觀中奚酋克都內附置饒樂郡咸通以後契丹始大奚族不敢復抗遼太祖興國舉族臣屬聖宗建爲都號中京大定府金仍大定府隸北京路元置大甯路領九州七縣明初奚攘諸漠北置遼海衛備之至中葉元裔由漠北入漠南邊防復棘我朝龍興內蒙古臣服最先云云(中略)按明史元遼王內附帝即其地置三衛自錦義至遼河曰泰甯自全甯抵喜峰口近宣府曰朵顏自黃泥窪至開原曰福餘統在黑龍江南爲元大甯路境按大甯路所領之高州利州與和衆惠和金源龍山等縣質之李兆洛輿地韻編皆在今喀喇沁左右與科爾沁部均爲內蒙古東四盟之地在元顯然當以大甯路斷惟奉邑地小無從指實耳(末略)按直隸喜峰口外元大



寧路也又聖武記言蒙古召烏達一盟與科爾沁之哲里穆同為東四盟之

一其召烏達貢道由喜峰口則是通為大甯路不甚相遠矣云云按

步度根

本鮮卑種考魏志外夷傳步度根東接遼水西當西城非此地也魏武北征引兵出盧龍經白檀至柳城還軍一統志白檀在承德州柳城系塔子溝界均屬熱河尤非此地也饒樂河即白浪水史稱其在喀喇沁之明安山考輿圖即興安嶺由故大甯城遼古柳城至黃龍之北與潢河合潢河即遼水之西一源據水而論是饒樂亦在今熱河界五代改郡為州唐尤無置郡之制至遼中京大定府史及一統志明稱其在錦州之西廣甯邊境元之大甯路即大甯府故址在熱河之喜峰口高州利州均在喀喇沁左右統隸熱察兩區均非此地也東四盟疆域至廣詎可混一而言謂為不甚相遠乎明改開元路為遼海衛又烏得遠隸大甯哉通鑑地志班班可考故僅錄其梗概以為來者考據之資非敢妄辯也

### 附錄設治原案

黎樹自經蒙荒招墾人民麇集於是連陌荒田闢為沃壤蒙王收其租賦漢官理其人民初歸昌圖廳直轄道光建元分設照磨光緒四年升縣治茲錄其設

### 黎樹縣志

甲編地理 卷一 建置沿革

五

瀋陽文化興印書局排印

治原案俾食毛踐土者咸知所本焉

光緒三年正月前署盛京將軍崇厚會銜請升昌圖府治并添奉懷廳縣

奏稿

奏為昌圖廳屬幅員遼闊擬請升為府治添設廳縣教佐各官以資治理而廣教化恭摺仰祈聖鑒事竊查奉省北邊外昌圖廳所轄幅員一千六七百里蒙民雜處盜賊出沒無常廳屬朝陽坡地方曾聚匪徒抗官拒捕同治四年經欽派原任大學士文祥帶兵痛剿始臻安謐該廳本係蒙古地界邇來流民日多耕種殆徧械鬪命盜之案層見迭出祇一同知獨任其事分設經歷照磨各一員襄同佐理地大事繁實有鞭長莫及之勢曾經前署將軍尚書崇實統籌奉省全局以該廳亟須添官增兵藉資治理而廳屬地租向來蒙古自管無款可籌因請試辦河稅斗租以為經費奏明在案旋經崇實飭派委員前往會同該



廳同知趙受璧安定章程試行辦理該處商民以此款爲設官增兵之用亦甚樂從計自上年六月以來河稅一項因河水淺涸船隻難通未經開辦所有斗租試辦半年業已收有一萬七百三十餘兩除去委員盤費尙存九千九百六十餘兩就現在試辦每年可以收銀二萬一千餘兩雖不能作爲定額以之設官增兵尙敷支用目下地方甚關緊要所有應行升設添設各官自應及時議定請旨遵行查前署將軍尙書崇實原奏擬將昌圖廳同知升爲知府再於黎樹城增設通判一員八家鎮增設知縣一員并於廳屬西南康家屯地方增設知州一員分設佐雜各官相助爲理等因現在奴才等察看情形康家屯一處離昌圖較近似可毋庸添設知州擬請將該廳升爲府治仿照熱河承德府之例仍管地面詞訟各事即康家屯地方亦可歸其自理移設八家鎮經歷於康

黎樹縣志

甲編地理 卷一 建置沿革

六

瀋陽文化與印書局排印

家屯分防再移黎樹城照磨於八面城駐紮均照舊請加六品銜分司緝捕土匪並勘驗命盜各案凡有地方詞訟戶婚田土細故准其就近審理徒罪以上送由該府訊辦并將該廳巡檢一員升爲府司獄訓導一員升爲府教授既足以重地方亦可以符體制此奴才等現擬升設昌圖府之情形也八家鎮黎樹城兩處原設經歷照磨各一員分防佐理該兩處均係扼要之區政務殷繁措理非易該經歷等職小權輕難資整頓今擬黎樹城改爲廳治添設通判一員名曰奉化廳另添巡檢一員管理監獄八家鎮改爲縣治添設知縣一員名曰懷德縣另添典史一員管理監獄並均添設訓導各一員以興學校該廳縣應照章請加理事同知銜以便蒙民兼理所有昌圖府自理詞訟徒罪以上命盜各案應申詳驛巡道審轉以昭慎重至奉化廳懷德縣自理徒罪以上之命盜



各案則應詳由昌圖府審轉徑詳府尹核辦此奴才等現擬添設廳縣教佐各官之情形也似此星羅碁布既有提綱絜領之人藉資表率亦復劃界分疆而治各專責成但使地方慎選得人難從容整頓惟是該處地廣民頑盜風未息東北直接吉林邊防尤難鬆緩現在三盟及吉林各客隊在彼駐紮馬隊四五百名之多兵力尙覺單薄邊外情形實與內地不同若非多設捕盜弁兵非特緝捕難期得力且亦不足鎮壓地方現擬於該府廳縣另添捕盜營馬隊二百名交昌圖府分撥調遣以專責成所需餉乾照章給發即由此項斗租支消以該處之所出供該處之所需既免另籌餉項並可撫輯閭閻莫此爲便至於學校之事風化攸關現既升設府學教授並於奉化廳懷德縣添設訓導各一員若不增廣學額無以鼓勵人材自應酌量議增以廣教化俾令地方有所觀

黎 樹 縣 志

甲編地理 卷一 建置沿革

七

瀋陽文化興印書局排印

感庶幾默化潛移民風漸歸敦樸以副朝廷綏靖邊陲之至意其修建衙署監獄各費即在上年秋冬兩季所收斗租項下動撥如有不敷仍在本年所收斗租開支廉俸工食捕盜兵餉馬乾餘存項下次第興辦以上擬請升設添設各員如蒙俞允相應請旨飭部頒發印信關防以昭信守奴才等爲因地制宜起見所有清界址定缺分並一切廉俸役食以及文武學額弁兵餉乾應行詳議各事宜謹繕清單並繪具擬升昌圖府改設廳縣全圖貼說恭呈御覽合無仰懇天恩飭下部臣核議施行實於地方大有裨益其未盡事宜容奴才等再行籌議隨時奏聞理合會同奉天府府丞臣楊書香合詞恭摺具奏伏乞皇太后皇上聖鑒訓示謹奏奉旨該部議奏單片圖併發欽此

部議照准惟查通判非知府屬員擬設奉化廳一缺應再酌核奏明辦理



光緒三年十月前著將軍崇厚會銜奏請奉化改縣摺片

再准部咨以奴才等前奏昌圖廳升爲府治擬設奉化廳通判一缺歸由該府統轄體制不符令再核議等因奉旨依議欽此欽遵咨會前來自應遵照辦理奴才等公同商酌應請將擬設奉化廳通判改設奉化縣知縣加理事同知銜并設典史訓導各一員一切章程均照懷德縣一律辦理請旨飭部速議施行理合附片具陳伏乞聖鑒謹奏奉旨該部速議具奏欽此嗣準部咨奉化廳通判准改爲奉化縣知縣餘照所議辦理

附錄設治各官吏廉俸役食數目

知縣一員養廉銀八百兩俸銀四十五兩辦公銀二百兩門子十二兩遇閏加一兩皂隸十二名七十二兩遇閏加六兩馬快八名一百三十四兩四錢遇閏

黎樹縣志

甲編地理 卷一 建置沿革

八

瀋陽文化與印書局排印

加十一兩二錢禁卒四名二十四兩遇閏加二兩轎傘扇夫七名四十二兩遇閏加三兩五錢件作二名十二兩遇閏加一兩鋪司八十四兩遇閏加七兩更夫五名三十兩遇閏加二兩五錢民壯二十名一百二十兩遇閏加十兩共銀一千六百十九兩六錢無閏除銀四十四兩二錢

訓導一員俸銀四十兩齋夫三十六兩遇閏加三兩門子十二兩遇閏加一兩膳夫六兩六錢六分七厘遇閏加五錢五分馬夫六兩遇閏加五錢共銀一百五兩七錢一分七釐無閏除銀五兩五分

典史一員養廉銀七十一兩五錢二分俸銀三十一兩五錢二分門子六兩遇閏加五錢皂隸二十四兩遇閏加二兩民壯二十四兩遇閏加二兩馬夫六兩遇閏加五錢共銀一百六十八兩四分無閏除銀五兩



光緒四年三月十九日內閣奉上諭崇厚等奏請將東邊及昌圖各官廉俸等項照數發給實銀各摺片奉天東邊創辦各事宜與邊內不同自應因時制宜免致辦公竭蹶崇厚等以前請動用款項均係覈實酌定萬難再加折扣自係實在情形所有東邊官員廉俸差役工食暨設立馬撥修建工程等項均着照崇厚等原定數目發給免其減扣以示體恤昌圖地方與東邊事同一律該處各官廉俸役食暨辦公銀兩著一併發給實銀免其減扣他處均不得援以爲例另片奏東邊外各戶置買房地請仍發照稅契等語著照所請東邊外升科各地准照各州縣屬地一律辦理聽民間互買互賣隨時報稅立契以昭劃一該部知道欽此

按梨樹久淪荒徼沿革屢變乃自設官成治而後民物阜集文治漸進風化

梨樹縣志

甲編地理 卷一建置沿革

九

瀋陽文化與印書局排印

遞嬗政教日興迄今提封萬井蔚然大邑衣冠炳隆智職擴闢三百載淪陷蒙昧之區一躍而臻此域移風易俗之功不可謂不驟也倘後來者繼此乘勢而利導之則後起之文明當更有倍蓰於今日者故於此開宗第一篇亟錄其原案全文於首以爲本志文獻之緣起焉

疆域

縣境距遼寧省城三百八十里正北東北正東界懷德東南正南臨伊通西南正西達昌圖西北鄰遼源正北偏西接雙山四境以前搭連泡爲東極孫家瓦房爲南極劉家糖房爲西極張三尖船口爲北極由縣城東南六十四里赫爾蘇門起斜向西南至縣城正南四十六里半拉山門止與伊通縣毘連經三二區以柳條邊壇爲界長七十九里自半拉山門起向西北迤邐至縣城正西



百零二里劉家糖房止與昌圖縣接壤經二九八區界長一百三十六里由劉家糖房起折向東北至縣城西北九十九里楊家船口止統經八區界長七十九里以遼河與遼源縣爲界自楊家船口起微向東北至縣城正北偏西九十八里白家城鍋止經八七區長三十二里仍以遼河與雙山縣爲界由白家城鍋起逕向正東至縣城東北百零二里六屋村再折而南至赫爾蘇門止經七五四三區長一百八十一里東以二道河子北以遼河與懷德縣爲界綜觀縣境東北西三方面以二道河子及遼河爲懷雙遼三縣天然經界東南則以柳條邊境爲與伊通自古邊疆惟西南與昌圖犬牙相錯僅以村屯劃定分界耳本縣全境東西北三面作圓方形南面突出三角尖西南缺如偃月東南勢如截角南北縱距一百四十六里東西橫距一百五十四里東南西北斜距一百

黎 樹 縣 志

甲編地理 卷一建置沿革

一〇

瀋陽文化興印書局排印

二十六里西南東北斜距一百三十一里周圍邊線共長五百零七里截長補短廣袤平均各一百一十二里面積共計一萬二千五百四十四方里

形勢

縣境雖無高山峻嶺而東南方面接長白山之餘脈崗陵起伏蜿蜒入境者有小紅咀船山靠山屯廟台溝諸山其延長者則爲青石嶺白山咀太平山各脈錯綜分布形如佛手其餘如黑牛二龍鳳凰貓兒等山均係平原突起之阜僅爲各區之形勝而已其水之大者則爲東遼河由東南入境包圍東北西三面環繞如帶次則昭蘇太河條子河積水河等紆迴於東南境內諸河流域所經土壤肥沃出產豐盈中北一帶平原百里土沙各半有宜農業之區有爲植林之地南滿鐵路橫亘於南四洮鐵路貫穿於右縣城至四平街市則有汽車專



路運輸銜接交通便利綜觀全局雖無天險可恃不利兵機而穀樹蕃殖輪穀通達則農商之業足資以興矣

### 方位

本縣方位東西占經度四分度之三而強南北占緯度四分度之三而弱以格林威爾世界公共子午線爲中點縣境西起東經一百二十二度三十六分東止東經一百二十三度二十二分南起北緯四十三度十分北止北緯四十三度五十四分縣城居東經一百二十三度七分北緯四十三度二十三分地平高出海面二百公尺

### 氣候

縣境地屬大路距海寫遠故寒暑較烈夏月極熱華氏表至九十三四度夜涼或降至六十度冬月極冷降至冰點或下至十三度春秋平均約五十度上下茲將二十四節氣候表度分列如下

月份	節候	平均度數	節候	平均度數
一	小寒	十七度	大寒	一〇度
一	立春	二二度	雨水	三〇度
三	驚蟄	三六度	春分	四三度
四	清明	四五度	穀雨	五二度
五	立夏	五八度	小滿	六二度
六	芒種	六七度	夏至	七五度
七	小暑	八三度	大暑	九〇度



八 立秋 七九度 處暑 七二度

九 白露 六七度 秋分 五八度

十 寒露 五二度 霜降 四三度

十一 立冬 三八度 小雪 二九度

十二 大雪 二二度 冬至 二〇度

每歲清明前雪融冰泮時多南風穀雨至芒種日漸溫暖為農人播種時期夏至立秋為暑熱最盛時期處暑至寒露秋氣漸涼霜降後水始冰立冬時雪已降小雪後多西北風地面封凍大雪河冰堅結冬至立春間為寒氣最盛時期雨水春分時日光漸暖凍始解又本境地勢寬平土多沙質三四月間時有西南巨風捲土飛沙異常猛烈或三五日而一息或二三日而復起對於播種耕田甚有妨害但傳陽布暖頗覺獲益七八月之交霖雨連綿常致水患

黎 樹 縣 志

甲編地理 卷一 建置沿革

一一二

瀋陽文化興印書局排印

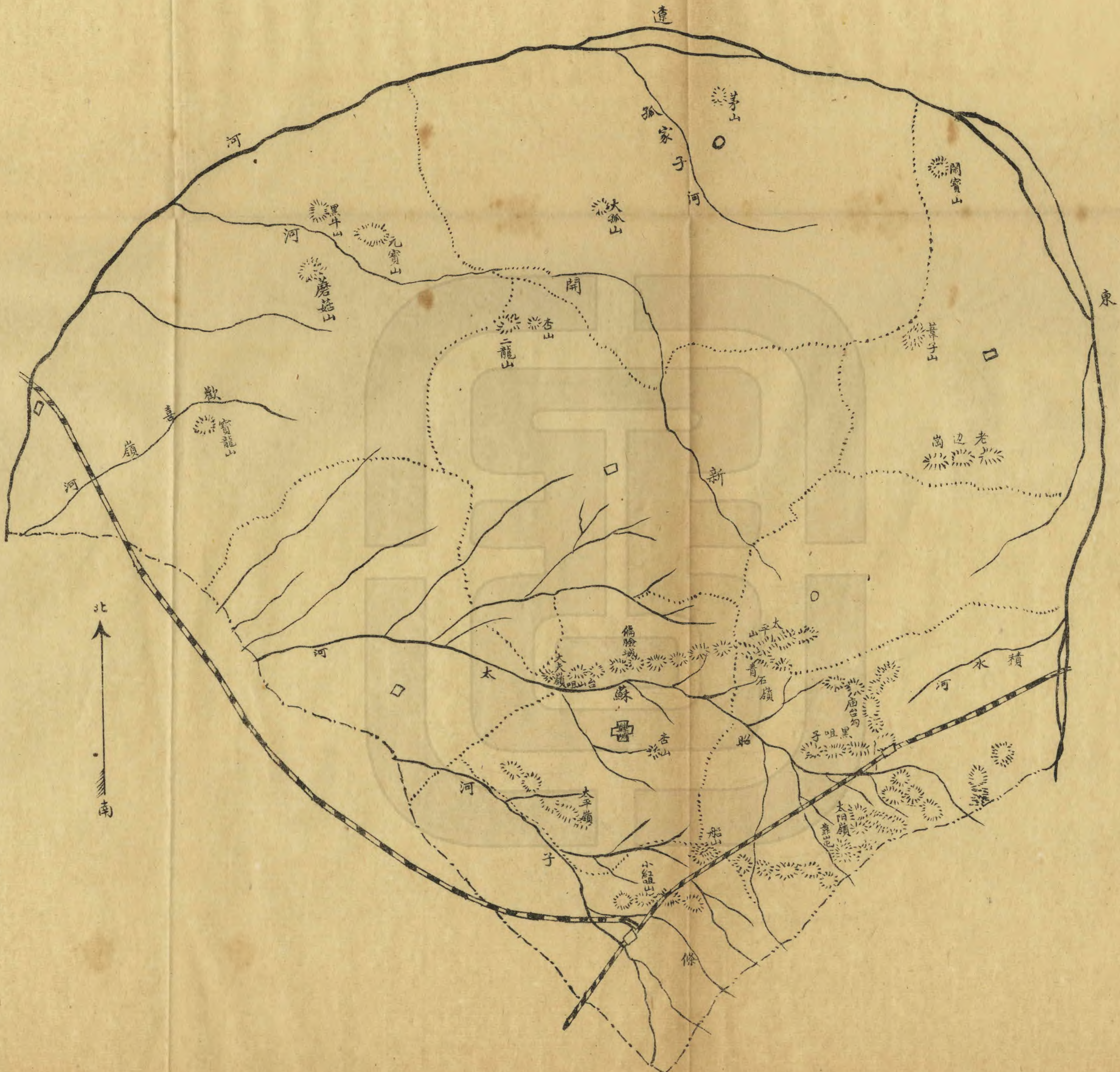
晷刻

本縣晝夜時刻冬至日出七時五十四分日入四時十八分晝長八小時二十四分夜長十五小時三十六分夏至日出四時十八分日入七時五十四分晝長十五小時三十六分夜長八小時二十四分春秋分日日出六時日入六時晝夜各長十二小時



全縣山脈河流圖

內編





甲編地理卷二

山川

山蔚森林材木不可勝用水行舟楫糧貨賴以流通山川固有利於生民但視人之經營如何耳黎境東南一帶崗陵雖多罕有林木中西北部河流環繞不便帆檣且當夏令淫雨山洪暴發水勢汎濫時有淹沒田廬之虞不惟無益反受其害是純任乎天然而不盡人事之咎也如按實業計劃極力發展使濯濯之山遍植樹木既儲建築之材復饒菓實蠶絲之利疏浚遼河使與松花江鑿通河流暢達不惟免除水患且可便利奉吉運輸其餘河水並可開渠引流提倡種稻則山川之利固不減於膏腴平原也地方自治團體亦當知所務矣

山脈

黎樹縣志

甲編地理 卷二山川

一三二

瀋陽文化與印書局排印

縣境無高山峻嶺僅長白山之餘脈由東南入境者數支而已中西北部間有隆起土阜名之曰山從俗稱耳舊志有將村名列入山脈者如鳳凰山東西團山泉眼嶺等其實並無岡陵因村有山嶺之名是以誤載茲經實地勘查分別取舍按實錄之

小紅咀山 在二區界距城南二十五里高六七丈不等由伊通下三台入境循條子河北岸向西北蜿蜒二十餘里至大紅咀止

太平嶺 在一區界距城西南十五里高四五丈係大紅咀之餘脈向西北分支長十六里至前加巴村東止

船山 上名團山子在二區界距城東南二十二里高十二三丈面積八方里東西向由伊通火石嶺來脈出產堅緻青石光緒二十五年經俄人開採運



作建築鐵路之用

靠山屯山 在三區界距城東南三十四里高四五丈面積五方里東南西北向由伊通上三台山入境

太陽嶺 在三區界距城東南三十六里高三四丈由南向北六里餘至太陽溝止爲靠山屯山之餘脈

廟台溝山 在三區界距城正東偏北三十三里高四五丈面積六方里東西向係伊通四台子山來脈

黑咀子山 在山區界距城正東二十五里高五六丈東西向係廟台溝山西南支脈延長十餘里

鬧寶山 在三區界距城正東三十五里原係岡陵自民國五年蒙匪侵入郭黎樹縣志

甲編地理 卷二山川

一四

瀋陽文化興印書局排印

家店我軍在此置礮一發便中敵方礮嘴敵遂震恐引退事平後呈明 省憲准豎標識木牌一座於斯地以誌紀念因名曰鬧寶山

青石嶺 在三區界距城正東偏北二十五里高五六丈南北向由廟台溝山來脈向西北行經飲馬泉韓家屯等村崗嶺重疊長二十餘里出產青石可爲建築之用

紅杏山 在一區界距城東北十五里高四五丈東西向長五六里係青石嶺西北支脈

偏臉城山 在一區界距城正北十里高五六丈東西向長六七里上接紅杏山脈

白山咀山 在一區界距城西北十里高五六丈東西向長五六里上接偏臉



城山脈

大夫嶺 在一區界距城西北十五里高四五丈東西向上接白山咀山脈長十餘里至小鄭家屯止

太平山 在四區界距城東北三十里係青石嶺東北支脈爲層疊漫岡間以溝谷高約三四丈寬袤十餘里

以上船山靠山屯山廟台溝山青石嶺均係巖石組成其餘則爲沙礫惟太平嶺太陽嶺大夫嶺太平山表有堪耕種處

老邊崗 在四五區界距城東北六十里高二三丈不等東北西南向係起伏二十餘里之土岡

葦子山 在五區界距城東北九十里高二丈餘面積一方里東西向爲細沙

黎樹縣志

甲編地理 卷二山川

一五

瀋陽文化興印書局排印

積成多生葦草

開寶山 在五區界距城東北百零五里高二丈餘面積二方里東西向沙土成阜

杏山 在六區界距城正北六十九里高二丈面積一方里東西向係屬積沙  
二龍山 在六區界距城正北七十里高三丈面積三方里東西向積沙而成  
大孤山 在七區界距城西北七十六里高二三丈係層疊沙岡周圍十餘里  
貓兒山 土名茅山在七區界距縣正北百零五里高三丈面積半方里東西向細沙積成

西太平山 在八區界距城西北八十里高二三丈係屬沙岡西南東北向延長十餘里



蘑菇山 在八區界距城西北百里高二丈面積一方里南北向沙土成阜

元寶山 在八區界距城八十四里高二丈餘面積一方里東西向細沙積成

寶龍山 在八區界距城西北九十五里高二丈餘面積半方里西南東北向

沙土成阜

黑牛山 在八區界距城西北百零五里高約十丈餘面積三方里東西向細

沙積成山頂修有廟宇

西二龍山 在八區界距城西北百零二里高二三丈面積一方里西南東北

向係屬積沙

河流

本縣河流以東遼河爲最巨環繞縣境東西北三面長凡二百九十餘里昭蘇

黎樹縣志

甲編地理 卷二山川

一六

瀋陽文化興印書排局印

河次之長百餘里條子河又次之長五十餘里諸河流域均係沃壤農產豐富實利賴之其餘小河及溝渠之水多半未有的名或以發源處所名之或以經過村屯名之支派分歧各依幹流茲按東遼昭蘇條子等河爲縣境三大水系其容納各水附爲支流劃清脈絡而後人得考其源委焉

甲東遼河系

自西安縣遼河掌發源經過伊通縣界至赫爾蘇邊門外由距城東南六十四里三區界三間房前入境爲黎懷交界起點北流二十五里至二十里堡積水河由西南來注入

積水河自三區郭家店後青堆子發源東北流十七里經老地局子李粉房等村至二十里堡東入遼河此河流域土質肥美農產甚佳



北流四十三里至五區楊家船口河分爲二東爲舊河又名二道河子河身淤淺僅有微流黎懷以二道河子爲界西爲新河北流三十九里至六屋村折向西北十五里至張家窩堡西復與二道河子合流又西流三十里至七區界十屋船口西又分爲二再西十三里至茅山村西孤家子河由東南來注入

孤家子河自七區陳家屯南甸子起初爲行潦西行十七里中間衝出泉水至孤家子西南名孤家子河又西北流十六里至茅山村西入遼河此河所經均係沙地無灌溉之利

又西流十六里至白城鍋北兩河又復合流

兩河中間寬五六里長二十餘里名四海村爲梨樹轄境再西

五十四里至八區王家船口新開河由東南來注入

新開河自四區宋家圍子前泉水發源西北流二十六里至六區大房身

黎樹縣志

甲編地理 卷二山川

一七

瀋陽文化興印書局排印

名大房身河又西北流三十里經周家大壩至七區楊家坨子前甸子入瀕水盆地散漫西流三十里至八區卡倫前沖有河身曰新開河西北流三十里至王家船口入遼河此河自大房身以上可資灌溉間有稻田周家大壩以下則係沙質無流域可言也

又西南流四十一里至三江口會西遼河南流十六里至劉家糖房歡喜嶺河由東北來注入

歡喜嶺河自八區五家子北起係屬順水溝渠間出微泉平時水流極細西南流四十餘里經于家屯歡喜嶺五家馬架至劉家糖房入遼河沿岸悉爲沙質祇宜植樹

由此南流出境入昌圖界再經法庫開原鐵嶺瀋陽等縣至營口入海東遼河



水勢寬約二十餘丈狹亦十餘丈六屋以上平時水深四五尺三江口以上深六七尺出產鯉鮎細鱗魚類惟產量不豐僅供當地食用三江口以下深八九尺或丈餘營口風船通至三江口止與四洮鐵路車站銜接糧貨運輸尙稱便利其流域所經均屬膏腴頗宜農產沿岸築堤以防水患惟夏季淫雨水勢浩大一經決堤則有洪流汎濫淹沒田廬之虞

### 乙昭蘇河系

自伊通四台子東山發源西北流至四台子邊外由距城正東四十二里三區界前趙家屯入境西北流十里至郭家店石槽溝小河由南來注入

石槽溝小河自三區二道溝起北流經石槽溝偏西至郭家店入昭蘇河長六七里

### 黎樹縣志

甲編地理 卷二山川

一八

瀋陽文化興印書局排印

又西流七里至東黑山咀太陽溝小河由南來注入

太陽溝小河自三區太陽嶺底起經太陽溝至東黑山咀入昭蘇河長五里餘

再西流十里至河夾汎子花城子小河由東北來八盤碾子小河由東南來三岔河由正南來注入

花城子小河自三區飲馬泉起西南流經花城子至河夾汎子入昭蘇河長六七里

八盤碾子小河自伊通上三台山澗發源西北流由靠山屯入境經八盤碾子至河夾汎子入昭蘇河長二十餘里此河流域土地肥沃爲全縣之

冠



三岔河小河自柳條邊營城子發源北流經九間房劉家屯小橋子會泉眼溝水至河夾汎子入昭蘇河長三十餘里沿河土壤均屬膏腴

又西流三里至三泉眼姜家店小河由東北來注入

姜家店小河自三區小泉眼發源西流經青石嶺姜家店至大泉眼入昭蘇河長十八里沿岸多爲高地

又西北流七里至一區三九局子折向西流七里至周家窩東五里堡小河由南來注入

東五里堡小河自一區東五里堡子起北流經縣城東門外至周家窩入昭蘇河長八九里

又西流七里至大夫嶺五里堡河會城南小河由東南來注入

黎樹縣志

甲編地理 卷二山川

一九

瀋陽文化興印書局排印

五里堡河自一區貝家堡子起西北流經張家床子吳家店至西五里堡子會合自一區冷家屯起經縣城南門外之小河曰五里堡河西北流至大夫嶺入昭蘇河長十餘里

又西流二十里至九區太平橋董大橋河會興隆溝水由東北來注入

董大橋河其源有三南自一區太平山北起中自一區高力墳起至隋家窩堡會合西流至西咬溝會東咬溝之水爲董大橋河又西流十七里至六區洪盛玉與東北來興隆溝水會合西南流十三里至太平橋入昭蘇河長四十餘里兩岸均係高原至洪盛玉以下則爲平川

又西流十一里至欒家橋開原窩堡河由東北來注入

開原窩堡河自六區九家子起西南流經開原窩堡四家子胡家屯至欒



家橋入昭蘇河長三十五里上流係沙質下流爲畝田

又西流十八里至張家橋出境入昌圖界再西北流至小塔子北入遼河此河流域均屬膏田種植繁茂郭家店以上地幅稍狹橫距不過三五里中段寬約十餘里大夫嶺以下則橫亘二三十里矣

丙條子河系

自柳條邊下三台發源由距城正南偏東三十七里劉紛房入境西北流二十里經四平街東北至索家窩堡押葫蘆泡河由南來注入

押葫蘆泡河係出二源東自二區塔子溝起西自二區孫家瓦房起至押葫蘆泡合流北至索家窩堡入條子河長二十五里

又西北流八里至張家店莫雜鋪河北會錢家橋水南合太平溝水由東來注

黎 樹 縣 志

甲編地理 卷二山川

二〇

瀋陽文化興印書局排印

入

莫雜鋪河有二源一自二區小塔子東起一自仙馬泉南邊壩起至楊木林子後合流西北流又會八大泉眼水至莫雜鋪曰莫雜鋪河又西流至一區小孤榆樹錢家橋水由東北來入焉再西流至牛城子太平溝水由東南來入焉西至張家店入條子河長三十餘里沿岸雖係高地禾稼尙屬繁茂

又西北流二十五里至胡家店出境入昌圖界再西北流至嘎爾甲入昭蘇河此河流域土質優良宜於農業

橋梁渡船

本境橋梁因艱於籌款向無鉅大工程東遼河昭蘇太河條子河諸水河身較



寬架橋匪易故盡付之闕如其餘小溪旱溝之間悉以土木秫楷草率築成歲失修補破壞不堪至若純以木板築之者固寥寥也渡口以遼河所經之三四五七八各區為最多以昭蘇河條子河所經之一九兩區次之所備船隻亦極狹小僅能容十數人耳遼河渡口之船隻間有較大者而小船仍居多數茲將全縣橋梁渡口表列於後

全縣橋梁表

區別	主村名	小屯名	橋梁名	建築材料	長度	寬度	距縣城方向及里數	交通關係	某年	建修經理人	籌資或攤工料備考
第一區	孫家窪子	王家窩堡	王家窩堡橋	柳木秫楷	三三尺	一五尺	東五里	赴縣	民國十五年	孫永祿	民戶攤款
			滿井	滿井橋	一五尺	二〇尺	東八	同	同	同	姜文助款
			大泉眼屯	大泉眼橋	三〇尺	一五尺	東一五	赴郭家店	民國十六年	同	官款

黎樹縣志

甲編地理 卷二山川

瀋陽文化興印書局排印

後大房身	太平莊	太平橋	木	三二尺	二〇尺	西	七	赴九區	民國十七年	邢太	民戶捐助
	平安堡	吉善橋	木	三三尺	二〇尺	西	七	同	同	卜瑞珍	同
胡家窩堡	火神廟	五里堡橋	木	七尺	一〇尺	南	五	赴縣城	大同二年	于鳳海	民戶攤款
孤榆樹	任家屯	任家屯橋	楊木秫楷	一五尺	九尺	南一八	赴四平街	大同元年	張永禎	村公所籌款	
	牛家城	牛城子橋	同	二尺	六尺	南二五	同	大同二年	同	同	
	鮑家堡	鮑家堡橋	楊木秫楷	一五尺	八尺	南一二	里赴縣	民國二十年	鮑純恭	村公所籌款	
	太平溝	太平溝橋	同	一〇尺	七尺	南二五	同	大同元年	李彥明	同	
	孤榆樹	孤榆樹橋	同	一〇尺	八尺	南一五	同	民國二十年	劉振廷	同	
陳大烟筒	陳大烟筒	風水橋	木	三三尺	二〇尺	南半	里赴四平街	民國十九年	村公所	農商攤款	
張家床子	張家床子	橋	木	三三尺	一五尺	南	五	同	同	同	







第三區

河夾信子	劉家橋木	三五尺	二五尺	東南四〇	四	下台	平街	大同二年	自衛團	攤工
姜家店	大泉眼	大泉眼	橋木	六尺	二四尺	東一三	赴縣城	大同二年	韓富	實業局建

東姜家店	姜家橋木	三三尺	二四尺	東二〇	同	同	同	民國十九年	同	村戶攤款
------	------	-----	-----	-----	---	---	---	-------	---	------

四大家	四大家橋木	二五尺	二〇尺	東三〇	同	同	同	大同元年	同	同
-----	-------	-----	-----	-----	---	---	---	------	---	---

路家崗子	積水河子	積水河	橋木	二〇尺	二〇尺	東六〇	赴公主嶺	民國二年	郭尙富	村戶攤款
------	------	-----	----	-----	-----	-----	------	------	-----	------

路家崗子	積水河	傅家橋木	一六尺	二〇尺	東四八里	赴	縣	民國二年	傅廷理	資
------	-----	------	-----	-----	------	---	---	------	-----	---

青石嶺	同	積水河	橋木	一六尺	二〇尺	東北三五	同	民國十七年	韓禎	村戶攤工
-----	---	-----	----	-----	-----	------	---	-------	----	------

郭家店	郭家店	郭家店	橋木	三〇尺	二五尺	東三〇	同	大同二年	王廷臣	同
-----	-----	-----	----	-----	-----	-----	---	------	-----	---

小橋子	小橋子	小橋子	橋木	一五尺	八尺	東二〇	同	民國二十年	管村戶	共
-----	-----	-----	----	-----	----	-----	---	-------	-----	---

買雜鋪	關大泡	橋木	三五尺	二〇尺	東四〇	同	同	同	同	同
-----	-----	----	-----	-----	-----	---	---	---	---	---

黎樹縣志

甲編地理 卷二山川

一一三

瀋陽文化興印書局排印

第四區

鐵嶺窩堡	張家橋木	一五尺	一五尺	東二〇	同	同	同	同	同	同
------	------	-----	-----	-----	---	---	---	---	---	---

廟台溝	小泉眼	太平橋木	一五尺	一六尺	東三〇	同	同	同	同	同
-----	-----	------	-----	-----	-----	---	---	---	---	---

下坎子	新發堡	橋木	五〇尺	二五尺	東六〇	同	同	民國十九年	同	同
-----	-----	----	-----	-----	-----	---	---	-------	---	---

雙城子	橋木	五五尺	一五尺	東六〇	同	同	同	同	同	同
-----	----	-----	-----	-----	---	---	---	---	---	---

孟家園子	北大橋木	二五尺	一五尺	東北三五	赴	縣	民國元年	孟憲章	攤工料	同
------	------	-----	-----	------	---	---	------	-----	-----	---

田家窪子	田家橋木	三〇尺	二〇尺	東北四〇	赴	縣	大同元年	李忠恕	攤工料	同
------	------	-----	-----	------	---	---	------	-----	-----	---

宋家園子	西窪橋木	三五尺	一五尺	東北四五	赴	縣	光緒二十年	管村民	共	同
------	------	-----	-----	------	---	---	-------	-----	---	---

同	王家橋木	三七尺	二〇尺	東北四三	本	村	光緒三年	同	同	同
---	------	-----	-----	------	---	---	------	---	---	---

奚家崗子	趙家店	東大橋木	一五尺	一〇尺	東八〇	同	同	民國十八年	同	同
------	-----	------	-----	-----	-----	---	---	-------	---	---

西大橋木	三二尺	八尺	東八二	同	同	同	民國八年	張中興	修	張宗興白
------	-----	----	-----	---	---	---	------	-----	---	------



黎樹縣志

甲編地理 卷二山川

一一四

瀋陽文化與印書局排印

第五區

南大榆樹賈家窩堡

宮家橋

楊柳木

大同元年

宮成秀攤工料

小東關東關橋

楊木和毛

五尺二尺

東八五

縣民國十五年徐春官攤工料

平安堡平安橋

一〇尺八尺

東八六

本村

民國五年同

趙西窪新發堡縣道橋

五尺二尺

東北七〇

赴縣

民國十二年

東萬發街萬發街同

楊柳木

二〇尺二尺

東北五五

同

李家店同

二五尺一五尺

東北五〇

同

同

北太平山牛家店縣道橋

楊柳木

一五尺七尺

東北三五

赴縣

畢家堡子劉家堡子西大橋

三〇尺一五尺

東北四五

本村

民國十年王盛發捐大洋三十一元

梁家崗子太平橋

一八尺九尺

東北八〇

同

民國八年

梁家崗子平安橋

一五尺二尺

東北七二

同

民國四年

第六區

于大墻于家橋

同

五〇尺一〇尺

東北九五

本村

同

二里界陶家窪子東溝橋

同

四〇尺一〇尺

東北一〇

本村

民國十八年

大房身苗家橋

同

六〇尺一五尺

同

赴懷德

同

土龍村官佃子東頭橋

同

四〇尺二〇尺

同

同

民國十五年

和尚屯江東道太平橋

同

二〇尺一七尺

同

赴縣

大同元年

五里堡子五里堡市縣道橋

樹枝

三〇尺二〇尺

東北九〇

赴縣

民國十五年

九家子史家勾興隆橋

木毛

三〇尺一〇尺

北三〇

本村

同

興隆勾董大橋

同

四〇尺二尺

北二〇

赴榆樹台

同

泉眼嶺大房身大房身橋

同

四〇尺二尺

東北五〇

赴小城子

同

朝陽堡雙立堂雙立橋

同

四〇尺二尺

同

同

同



第七區	達子窩堡	達子窩堡	達子窩堡	木	四尺二五尺	東北五五	赴	縣	民國元年	徐占寶	同
第八區	大明屯	三江口	四洮路鐵橋	鐵木	二尺〇五尺	西北一三	赴	遼源	民國十三年	四洮路	四洮路工程費
第九區	柳樹營	小鄭屯	小鄭屯橋	柳木	二〇尺	西北三〇	赴	六區各	大同二年	崔長恩	攤工料
王家橋	王家橋	王家橋	同	同	二〇尺	西北四五	赴	十二馬	同	王錦堂	同
李家橋	李家橋	李家橋	同	同	二〇尺	西北四五	赴	桑寶窩	同	同	同
總計	橋	梁	七八座								

全縣渡口表

區別	村別	項別	渡口名	所在河流	水面寬度	水深	大小船隻數	購置經費	某年置備	船夫幾人	工資籌集方法	現歸某管理	備考
第一區	白山咀	大夫嶺	昭蘇	大河	一丈五尺	三尺	無	無	無	無	無	無	無
	西白山咀	同	同	同	一丈三尺	二尺五	同	同	同	同	同	同	同

黎樹縣志

甲編地理 卷二山川

一二五

瀋陽文化與印書局排印

東白山咀	同	同	同	同	同	同	同	同	同	同	同	同	同
崔料舖	偏臉城	同	同	同	同	同	同	同	同	同	同	同	同
太平山	高玉山	同	同	同	同	同	同	同	同	同	同	同	同
大平山	三酒局子	同	同	同	同	同	同	同	同	同	同	同	同
前大房身	張皮襖	條子河	一丈二尺	同	同	同	同	同	同	同	同	同	同
楊	雄	同	同	同	同	同	同	同	同	同	同	同	同
第三區	腰窩堡	大連泡	東遼河正流	七丈四尺	二丈	一六〇元	光緒十二年	二	人	由該村各戶出資	宋廣發	劉清泉	同
石頭溝	大榆村	同	同	八丈五尺	一丈	同	光緒十年	一	人	同	宋清文	同	同
下坎子村	又名	邵家渡口	同	八丈六尺	一丈	一八〇元	光緒八年	一	人	由該村各戶募糧	劉景春	同	同
同	雙城子	又名	宋家渡口	同	八丈六尺	二隻	同	同	二	人	同	同	同



黎樹縣志

甲編地理卷二山川

第四區 奚家崗子村			第五區 六屋村			第七區 西河套			第七區 茅山村			第七區 太平山			
新河口遼	黑山咀河	梁家崗子	六屋河口遼	胡河口同	周河口同	徐河口同	張三尖渡	十屋河口同	子興甲河遼	康河口同	邊家河口同	楊船口同	新河口同	鄭家河口同	和尙屯村
河二丈五尺	一五丈五尺	二丈四尺	河一五丈四尺	同三尺	同三尺	三丈同	河二丈五尺	三丈二尺五	河五丈	三丈二尺五	三丈三尺	五丈三尺	六丈三尺	六丈三尺	二丈六尺
小船一隻	小船二隻	小船一隻	小船一隻	同	同	小船一隻	小船一隻	小船一隻	小船一隻	無	小船一隻	同	小船一隻	小船一隻	小船一隻
一〇〇元募捐	一五〇元募捐	一五元募捐	二〇〇元募捐	無	無	一五元就	三〇元募捐	奉小洋二元許成仁自籌	奉小洋二元張文信自籌	無	大洋二〇元邊財自籌	同	一五〇元募捐	五〇元募捐	三〇元募捐
民國十五年	民國十二年	民國十二年	民國十六年	民國二十一年	無	大同元年	民國十五年	民國十七年	民國十八年	無	民國二十一年	民國十八年	民國八年	大同元年	民國十五年
一	二	一	二	一	無	一	一	一	二	無	一	一	二	一	一
人秋後捐米劉榮	人秋後捐米黃山東	人秋後捐米王明英	人秋後募糧村長	人秋後募糧同	無	人秋後募糧徐文魁	人同	人秋後募糧許成仁	人秋後募糧張文信	無	人秋後募糧邊財	人同	人同	人同	人同
陳珠	張福	鄭長寶	常鳳山	范春田	村長	趙萬山	劉祿	張文信	張文信	無	無	無	無	無	無



黎樹縣志

甲編地理 卷二山川

二七

瀋陽文化興印書局排印

第九區										第八區									
前加把村	同	三棵樹	柳樹營	卡篋村	同	同	同	同	炭窰村	同	楊木集村	毛扣村	毛扣村	同	大明屯村	西常山堡	于家園子	同	同
胡家店河	樂家橋	三棵樹河	康家河口	孟家船口	王和船口	楊達船口	吳家船口	同	鐵脚綱	謝家船口	張家船口	陳才船口	熊家船口	三江口船	王才船口	張河口	孫船口	李萬春河	
條子河	同	昭蘇太河	昭蘇太河	遼河	同	同	同	同	同	同	同	遼河	同	遼河	同	同	同	同	同
二丈二尺	同	二丈一尺	一丈五尺	二丈四尺	二丈四尺	三丈四尺	二丈四尺	三丈四尺	三丈四尺	三丈四尺	二丈四尺	二丈四尺	二丈四尺	二丈四尺	三丈二尺	五丈三尺	五丈	三丈三尺	三丈三尺
同	同	同	無	同	同	同	同	同	同	同	同	同	同	同	無	同	同	同	同
同	同	同	無	同	同	同	同	同	同	同	同	同	同	同	同	同	同	同	同
				忠義助	田助	同	同	同	同	同	同	同	同	同	同	同	同	同	同
				○元劉	○元劉	○元劉	○元劉	○元劉	○元劉	○元劉	○元劉	○元劉	○元劉	○元劉	○元劉	○元劉	○元劉	○元劉	○元劉
				同	同	同	同	同	同	同	同	同	同	同	同	同	同	同	同
				同	同	同	同	同	同	同	同	同	同	同	同	同	同	同	同
同	同	同	無	一	一	二	二	一	一	一	二	二	二	二	無	二	二	二	二
				人	人	人	人	人	人	人	人	人	人	人	無	人	人	人	人
				同	同	同	同	同	同	同	同	同	同	同	同	同	同	同	同
同	同	同	無	劉忠義	劉福田	同	船夫	王國祥	同	宋仁德	鄭廷治	陳才	孫起	王耀宗	無	張雲祥	孫成	李萬春	同



總渡  
計口

五二

### 道路

本縣道路在昔不講修治泥淖不堪崎嶇難行民國十二年開辦區村制始以路政為要務劃分省縣鄉道各區於農隙時督飭修理數年以來交通稱便繼續建設利民之行其庶幾乎

縣城至遼寧省道 計三百八十里自縣城西南行三里至火神廟又二里至吳家店又二里至前新立屯又三里至新發堡又四里至太平嶺又六里至條子河又四里至楊小店又三里至富有莊又六里至老四平街再西南入昌圖縣界自縣城至此長三十三里

縣城至昌圖縣道 計百四十里(同上)再西南行百零七里至昌圖縣城

黎樹縣志

甲編地理 卷二山川

二八

瀋陽文化興印書局排印

縣城至遼源縣道 計百五十里自縣城西北行十四里至馬家窩堡又六里至小鄭屯又四里至柳樹營又十五里至欒家橋又十二里至十二馬架子又十二里至賀家荒又十一里至西太平山又十四里至西大城子又十二里至三江口逾遼河入遼源縣界自縣城至此長一百里再西北行五十里至遼源縣城

縣城至雙山縣道 計百三十里自縣城北行十里至白山咀又十里至裴家油房又五里至董家大橋又八里至興隆溝又七里至榆樹台折向西北八里至雙廟子又十三里至二龍山又十五里至鄂家營子又八里至四馬架又七里至韓城鍋又七里至孫船口逾遼河入雙山界自縣城至此長九十八里再西北行二十二里至雙山縣城



縣城至懷德縣道 計百六十里自縣城東北行九里至偏臉城又二十二里至鄧家店又十里至車家窪子又四里至龍母廟又十八里自趙家店又七里至薛家岡子又十五里至路家崗子又五里至小城子又二十五里逾二道河子至懷德縣界自縣城至此長百一十五里再東北行四十五里至懷德縣城

縣城至伊通縣道 計百四十五里自縣城東行十五里至大泉眼又十里至花城子又八里至飲馬泉又七里至郭家店又十二里逾四台子邊境至伊通縣界自縣城至此長五十二里再東南行九十三里至伊通縣城

縣城至四平街縣道 計長二十八里自縣城南門東南行五里至張家床子又七里至錢家橋又三里至莫雜舖又六里至太平溝橫過南滿鐵路折向

梨樹縣志

甲編地理 卷二山川

二九

瀋陽文化興印書局排印

正南經小紅咀七里至四平街此路於民國九年經尹知事呈准以保甲餘款一萬三千元購買民地闢修並捐款建築沿道木橋商民稱便

新河口至縣城再赴八面城鄉道 計境內百一十五里昔年火車未通爲吉林赴北平驛路由新河口入境西南行經萬發街太平山偏臉城至縣城長八十三里由縣城西行經八里堡娘娘廟李家店前加巴至胡家店長三十二里西入昌圖縣界至八面城

二道河子至小城子榆樹台再赴八面城鄉道 計境內百五十里昔爲黑龍江赴北平驛路由二道河子入境西行經土龍村至小城子二十五里又西行經大城子泉眼嶺至榆樹台七十里折向西南行經關家屯七家子太平橋至啦嗎甸三十五里再至小湯家窩堡十里西南入昌圖界至八面城



榆樹台至郭家店鄉道 計長六十里自榆樹台東南行經大榆樹太平山青石嶺飲馬泉至郭家店沿路村民歷年修補

以上僅擇其大者列之至各區村間皆有道路聯絡以其繁蹟不便具述

南滿鐵路 由二區前波林子入境東北行十里爲四平街車站又十五里爲楊木林子小站又二十里爲十家堡小站又二十五里爲郭家店車站又八里爲小八家子小站又十二里爲蔡家小站又十二里至後房身崗子逾遼河入懷德界計在本境長百零二里

四洮鐵路 自二區四平街起點西北行十三里爲泉溝小站西北行三里入昌圖界至八區勾家窩堡前又入本境西北行十六里爲三江口車站逾遼河入遼源界計在本境兩段共長三十二里

梨樹縣志

甲編地理 卷二山川

三〇

瀋陽文化興印刷局排印

四榆汽車路 由四平街市起點傍縣道至縣城二十八里再北至榆樹台四十里修有專路橋梁完備行駛汽車旅客來往頗稱便利

溝渠

本境各區岡陵起伏之地帶每際夏秋雨集行潦往往奔流就下淹毀田苗冲刷成溝而遼河泛濫亦復如是所在受害地主因而多有溝通壩堵之舉又不免曲防鄰壑損衆成私甚或滋訟端釀命案識者憾焉茲將潦水慣經地帶暨壩壩之概略分別表列於後俾仁人善士藉資考證庶有兼顧併籌通力合作之一日乎

全縣潦水慣經地帶表

區別村名	潦水慣經之小村屯	潦水起點	潦水終點	經過長度	水流高度	冲成溝渠之深度
------	----------	------	------	------	------	---------



第八區					第七區					第五區					第四區			第三區	
狐狸樹台	太平山	卡篋村	炭窩村	歡喜嶺	太平山	茅山	杏樹崗	寬成窩堡	長山堡	南大榆樹	和尚屯	柳家屯	蓋船口	二里界	梁家崗子	萬發街	萬發街	鐵嶺窩堡	賈雜舖
于姜家坨 梁堡子	南北太平山 東屯	遼元寶山 河人	劉家館子	莊歡喜嶺 三間馬架小塔子	一太陳呂西太 棵平小家平	溝陳子家	田周家豆 屯房	于田家屯	于田家屯	王潘于 二塘大 一羅泡	東和河 套屯	林半谷 家道窩 崗孫堡	國韓家 家泡子	大黑房 魚身泡	五太平 家子橋 屯	平葉龐 安安家 屯屯	趙非葉 家太窪 店恒子	泉眼溝	賈雜舖
姜家坨	王家屯	孫家營子	元寶山	周家街	陳小平 鋪	七里界	范家屯	田家屯	田家屯	于家大 壇廟	遼河沿	柳家屯西 頭	韓家泡子	黑魚池	三區王 平房	梁家崗子	萬發街東 頭	棒子屯	熊家崗子
餘梁堡	山東屯	元寶山	楊木集村	大力虎	邊船口	王豆腐	崔家窩堡	王才船口	王才船口	廟房李	東溝子	王家窩堡	石門口	陶家窪子	溫河口	桑樹泡	吳家店	三泉眼	關家崗子
二	一五	一五	一五	一五	二六	二元	三〇	四九里	四	四	三	一〇	五	八	四	二	三	八	六里
二	五	一〇	五	五	二	二	三	三尺	一〇五	二〇五	三〇五	四	三	四	二	五	三	三尺	二〇尺寬 六尺深
一五	五	一〇	一五	二〇						二	一七	三	六	五	一五	五	一五		

黎樹縣志

甲編地理 卷二山川

一二一 瀋陽文化興印書局排印



全縣順水壕表

第九區	田家廟	毛扣	桑樹崗
全	岳家屯平安堡 徐粉房劉油房	大小邊家窩堡	新發堡 王麻子山 井家窩堡
徐家園子王家林 子一棵樹傅家街	六區關家屯	大力虎	王麻子山 井家窩堡
六區戴油房	徐粉房	大小邊家 窩堡	一五
傅家街	一	二	三
二	七	〇	三
五	五	三	三
三	九	三	七
九	三	五	七

區別主村名散屯名開挖年月深度寬量水之來歷水之去處  
 受益田地畝數  
 現狀疏通或淤塞  
 備考

第一區後大房身太平莊民國三年四月  
 三尺  
 三尺五寸  
 南來潦水  
 北  
 二五〇畝疏通

范家窩堡民國二年三月  
 同  
 同  
 同  
 同  
 三六〇畝同

後加巴  
 同  
 同  
 同  
 同  
 五五〇畝同

大房身光緒三十四年五月  
 八尺  
 一丈  
 同  
 同  
 一五〇畝同

黎樹縣志 甲編地理 卷二山川 二二二 瀋陽文化與印書局排印

華家園子平安堡宣統二年四月	四尺	五尺	同	同	同	同	同	同	六五畝疏通
王家粉房光緒二十年三月	五尺	八尺	同	同	同	同	同	同	五〇〇畝同
隋家窩堡王平房光緒二十年四月	四尺	七尺	同	同	同	同	同	同	四〇〇畝同
高力坎宣統元年四月	三尺	二尺	北來潦水	南	同	同	同	同	三五〇畝同
太平山青石嶺民國二年三月	三尺五	三尺	北來潦水	南	同	同	同	同	四〇〇畝同
杜家屯	同	同	同	同	同	同	同	同	五五〇畝同
胡家窩堡海清窩堡民國五年三月	四尺	同	同	同	同	同	同	同	七五〇畝同
曲家爐	同	同	同	同	同	同	同	同	七〇〇畝同
孫家窪子三酒局子宣統二年四月	五尺	四尺	西來潦水	東	同	同	同	同	一二〇〇畝同
八里廟子	同	同	同	東	同	同	同	同	一五〇〇畝同



黎樹縣志

甲編地理 卷二山川

二二二

瀋陽文化興印書局排印

孤榆樹朱家勾	民國四年三月	三尺	二尺五	東來潦水	西	六〇畝	疏通	
攏子洞	同	同	同	同	西	同	同	
大咬溝大泉眼	民國元年七月	四尺	三尺	西來潦水	東	五〇畝	同	
董大橋	光緒二十八年七月	同	同	同	同	四〇畝	同	
白山咀董家溝	宣統三年四月	三尺	二尺五	西來潦水	東	五〇畝	同	
王家館子	宣統二年四月	二尺	三尺	同	東	四〇畝	同	
老壕八大泉眼	民國元年四月	五尺	六尺	同	東	八〇畝	同	
路家堡	民國四年七月	三尺	三尺五	同	東	七〇畝	同	
崔料舖秀岩溝	民國二年七月	三尺	三尺	同	東	六〇畝	同	
狐狸洞	同	四尺	三尺	同	同	五〇畝	同	
五里堡子夏家堡子	同	同	同	同	同	四〇畝	疏通	
狼洞子	同	同	同	同	同	三〇畝	同	
陳大烟筒坑李家	宣統元年六月	五尺	六尺	南來潦水	北	四〇畝	同	
錢家橋	同	六尺	八尺	東來潦水	西	二〇畝	同	
前大房身朱家溝	民國二年四月	四尺	三尺	北來潦水	南	六〇畝	同	
洪家店	光緒二十三年六月	五尺	六尺	同	同	一五〇畝	同	
邵家溝	宣統二年四月	三尺五	四尺	同	同	同	同	
第二區 小橋子遮麻背	光緒三十年四月	七尺	一丈	伊通界來入小紅咀	同	三〇畝	同	
莫雜舖	光緒十年二月	五尺	二丈	太平勾山入條子河	同	四〇畝	同	
小紅咀子	張家屯	光緒七年三月	八尺	一丈	山	水入小紅河	五〇尺	同







第五區

太平橋宣統三年	八尺一丈五尺	同	同	一〇〇〇畝疏通
和尚屯江東道光緒元年三月	五尺一丈	同	入東遼河	三〇〇〇畝淤塞

薛家崗子

薛家崗子 三家窩堡 光緒二十六年	五尺八尺	龍王廟于家窪子	七〇〇畝疏通
------------------------	------	---------	--------

王木舖

王木舖 頂子林家 光緒十年三月	四尺二丈	萬發街白窩堡	一五〇〇畝同
-----------------------	------	--------	--------

六 屋

趕牛道 民國三年六月一丈二	二丈	萬發街遼河	一五〇〇畝疏通
------------------	----	-------	---------

大李壕

民國十年五月七尺	一丈步	登花同	三〇〇畝同
----------	-----	-----	-------

五里堡子

費家窩堡古道	六尺一丈二尺	潦水步登花	一四七〇畝同
--------	--------	-------	--------

蓋船口小

山光緒十一年四月一丈五	四丈	萬發街遼河	一〇〇〇畝同
-------------	----	-------	--------

饅首山

張家窩堡道光元年三月五尺	二尺	同	一五〇〇畝淤塞
--------------	----	---	---------

大榆樹

光緒二十八年五月六尺一丈六尺	同	同	二五〇〇畝同
----------------	---	---	--------

黎樹縣志

甲編地理 卷二山川

三五

瀋陽文化興印書局排印

第七區

杏樹崗子	杏樹崗子	光緒三年四月	四尺五尺	南來潦水旱河	三〇〇畝	同
------	------	--------	------	--------	------	---

長山堡

王才船口宣統元年三月	三尺	東來潦水許家窩堡	二〇〇畝	同
------------	----	----------	------	---

福寧屯

艾家窩堡宣統元年四月	三尺	南來潦水王家街	四〇〇畝疏通
------------	----	---------	--------

團山子

三塔窩堡光緒三十年三月	四尺五尺	同 管家屯	四〇〇畝	同
-------------	------	-------	------	---

霍家屯

扈家窩堡光緒三十年三月	四尺五尺	南來潦水三道崗	四〇〇畝疏通
-------------	------	---------	--------

樂家堡子

大谷山光緒三十一年四月	同	東來潦水鄂家營	四〇〇畝	同
-------------	---	---------	------	---

蓮子窩堡

北大榆樹	同	同 周家街	四〇〇畝	同
------	---	-------	------	---

後大林子

楊家坨子光緒三十年四月	同	南來潦水蔡家堡子	三〇〇畝淤塞
-------------	---	----------	--------

茅山

太平庄宣統二年三月	同	由西往東大楊林	三〇〇畝	同
-----------	---	---------	------	---

太平山

太平山	同	由南往北一棵樹	三〇〇畝	同
-----	---	---------	------	---



第八區炭	密紀家營子	光緒十年五月	五尺	二丈	紀家營子六家子	五〇〇畝	疏通
靠山屯雙山子	光緒十年三月	二尺	七尺	雙山子城半拉勾	五畝淤塞		
歡喜嶺梁家窩堡	光緒五年四月	五尺	八尺	狐狸樹台大力虎	二〇〇畝疏通		
卡 箕孫家營子	光緒二年六月	五尺	一丈	孫家營子元寶山	二〇〇畝淤塞		
楊木集紀家營子	五十年前	五尺	二丈五	紀家營子錢家油房	五〇〇畝疏通		
狐狸樹台姜家坨子	民國元年三月	同	九尺	姜家坨子紀家營子	二〇〇畝	同	
桑樹崗揣家窪子	光緒年間五月	同	一丈	三門徐家(新開城北)揣家窪子	一五〇畝	同	
井景窩堡	光緒五年五月	三尺	七尺	新開城入新開河	一〇〇畝	同	
毛 扣亂八家子	民國十年五月	三尺	五尺	大力虎歡喜嶺	一〇尺	同	
第九區田家廟平安堡	民國十年四月	三尺	三尺	岳家屯平安堡	三〇〇畝	同	

黎 樹 縣 志 甲編地理 卷二山川 二二六 瀋陽文化與印書局排印

全縣防水壩表

區村別	所防某水	已修堤壩	擬修堤壩		考			
			長若干里	備				
第三區腰窩堡	東遼河支流十里	五里	四尺	八尺	一六	大同元年三月	五〇〇畝	五里
下坎子	遼河正流三十里	二里	七尺	二〇尺	三〇	民國十年二月	二〇〇〇畝	一八里
全	積水河子三里	三里	五尺	八尺	一六	民國三年三月	六〇〇畝	
第四區奚家崗子	遼十二里河	八里	一五尺	二〇尺	五五	民國八年	一〇〇〇畝	四里
第五區一里界	遼十二里河	六里	五尺	一〇尺	二〇	民國十九年四月	四〇〇〇畝	六里
蓋船刀	遼十五里河	八里	五尺	八尺	二〇	民國十八年三月	三〇〇〇畝	七里



第六區		屋遼二十五里	一五里	一〇尺	八尺	四〇	民國十九年四月	一〇〇〇〇畝	一〇里
第七區		南大榆樹全	三五里	一六尺	五尺	七〇	民國九年四月	二〇〇〇畝	
第七區		長山堡遼十二里	二里	七尺	一五尺	〇四	民國十八年四月	五〇〇〇畝	
第七區		西河套七遼里	七里	七尺	一五尺	〇四	全	五〇〇〇畝	
第七區		茅山六遼里	六里	七尺	一五尺	〇四	全		
第七區		全二遼十里							二里
第八區		太平山十遼三里							二里
第八區		于家園子十遼五里							一里
第八區		大明屯十遼八里	五里	八尺	一五尺	二五	民國十九年三月	一五〇〇畝	二里
第八區		炭窑村十遼三里	三里	八尺	一〇尺	一五	光緒年間	五〇〇〇畝	

黎樹縣志

甲編地理 卷二山川

井泉

全縣井泉甜水居多五八兩區間有苦與鹹者砌井材料多用木石爲之除業菜園者用之灌溉外餘則概用之爲飲料也爰分區村按實表列於次

全縣井泉表

區名	村別	井數	泉目	深度	色味	土層	砌井材料	利用飲料	備考
第一區	陳大烟筒村	五	五	三丈五	甜清	上黑下黃	木石磚	飲料	
第一區	五里堡子村	六	六	三丈五	同	同	同	同	



黎樹縣志

甲編地理 卷二山川

三八

瀋陽文化興印書局排印

第二區																			
莫雜舖	徐家堡子	富有庄	前波林子	房身溝	小橋子村	四平街市	縣城	隋家窩堡	太平山	華家園子	胡家窩堡	孫家窪子	後大房身	前大房身	孤榆樹村	大咬溝村	白山咀村	老堯村	崔料舖村
九五	九三	六	三	七	九	一五	一九	四	五	九	三	三	五	五	五	四	九	天然泉 三九	三
同	同	二丈	二丈	二丈五	二丈	三丈五	三丈	三丈四	三丈二	同	三丈	二丈八	三丈二	二丈八	三丈二	三丈三	三丈六	三丈	三丈六
同	同	甜白	同	同	甜白	淡白	甜白居多 苦濁較少	同	同	甜清	鹹濁	甜清	同	同	同	甜清	鹹濁	同	同
同	同	黑	同	同	同	黑	同	同	同	同	同	上黑下黃	同	同	同	同	同	同	同
同	同	木石磚	同	同	木石磚	木石	木石	同	同	同	同	木石磚	同	同	同	木石磚	木石	同	同
同	同	飲料	同	飲料	同	飲灌 溉料	同	同	同	飲灌 溉料	同	飲料	同	同	同	同	同	同	同







										黎 樹 縣 志										
											第五區									
蓋船口	葦子山	薛家崗子	二里界	柳家屯	土龍村	南大榆樹	五里堡子	饅首山	王木鋪	早河沿	和尚屯	畢家堡子	北太平山村	梁家崗子	生子屯	趙店西窪子	呂家崗子	奚家崗子	宋家園子	
三	二〇	四〇	三	一六	六〇	五	五	一九	五	七	五	三	六	六	九	八	七	七〇	八	
二丈	二丈	一丈八	一丈五	二丈五	一丈六	一丈五	二丈五	二丈八	二丈五	二丈	三丈	一丈二	一丈五	一丈七	一丈五	一丈五	一丈三	一丈五	一丈五	
苦	腥	苦	同	甜	甜腥	甜	腥	甜	同	苦	甜	甜	同	同	同	同	同	同	同	
清	白	白		白	甜黃	白	黃	白		清	白	白	同	同	同	同	同	同	同	
黃	黑	黃	黃	黃	流黃	黃	流	上	同	同	下	黃	同	同	同	同	同	同	黃	
土	沙	黑	沙	土	沙	沙	沙	黑	同	同	中	土	同	同	同	同	同	同	土	
同	同	木	同	同	同	同	同	同	同	同	木	木	木	同	木	同	同	同	同	
															石					
同	同	同	同	同	同	同	同	同	同	同	同	同	同	同	同	同	同	同	同	

甲編地理 卷二山川

四〇

瀋陽文化興印書局排印







第八區										第七區									
歡喜嶺	炭窩村	大明屯	三江口鎮	寬城窩堡	霍家屯	茅山	達子窩堡	河套	後大林	太平山	于家圍子	藥王廟	樂家堡子	團山子	長山堡	福寧屯	杏樹崗子	榆樹台鎮	大榆樹
四〇	四一	四九	三六	四二	三八	三三	三四	三三	一〇	二	六	四〇	三六	四〇	四	五〇	三	五	五
一丈八	二丈	二丈五	二丈三	二丈六	二丈六	二丈五	二丈四	二丈三	二丈三	二丈三	二丈三	二丈三	二丈三	二丈三	二丈六	二丈	二丈五	同	同
同	同	甜白	甜清	同	同	同	甜清	鹹濁	甜清	甜清濁	同	甜清	同	同	同	甜清	甜濁清	同	同
黃土	黃白沙土	同	黃沙土	同	同	同	同	同	同	同	同	上黑下黃	同	同	同	同	上黑下黃	上黑中黃 下黑	同
同	同	同	木	同	同	同	同	同	同	同	同	木	同	同	同	同	木	同	同
同	同	同	同	同	同	同	同	同	同	同	同	同	同	同	同	同	同	同	同

黎樹縣志

甲編地理 卷二山川



義地義塚各區有之尤以二五七區爲最多所有地基多爲仁人義士所施捨

義塚

全縣總計								第九區									
	前加把	王家橋	柳樹營	三棵樹	田家廟	十二馬架	啦嗎甸	楊家窩堡	一棵樹	毛扣村	新開城	桑樹崗	狐狸樹台	太平山	楊木集	卡篋	靠山屯
六三三二 天然泉四	四	八	五	九	三	五	三	四	四	二	五	二	五	三	五	七	七
	二丈	同	同	同	二丈五	二丈五	二丈五	三丈	二丈	二丈五	二丈五	一丈五	一丈五	二丈	一丈五	二丈	三丈
	同	同	同	同	同	同	同	同	甜	甜	甜	同	鹹	鹹	甜	苦	同
	同	同	同	同	同	同	同	上黃土下 白沙	白黃土	白黃土	白黃土	同	同	同	同	同	同
	同	同	同	同	同	同	同	同	木	同	木	同	同	同	同	同	同
	同	同	同	同	同	同	同	同	同	同	同	同	同	同	同	同	同

黎樹縣志

甲編地理卷二山川

四三

瀋陽文化與印書局排印



者第代遠年湮或多失考僅就調查所得表列於後不惟保存義地並以表彰

仁聞焉

崔峻德 置義田兩晌在青石嶺

傅連璧 置義田兩晌在十里堡

郭毓泉 置義地二十畝在雙馬架子屯

高貴 咸豐六年置義田一晌在太平山屯大道南里許

王永年 置義田一區(未詳畝數)在大房身崗子屯 以上錄舊志

全縣義塚一覽表

區別村	名距縣城方向	距縣城里數	面積畝數	現有塚座數	施捨年月	施捨人姓名	現在管理人
-----	--------	-------	------	-------	------	-------	-------

一 縣城西			三畝	七座	光緒初年	賀殿寬	
-------	--	--	----	----	------	-----	--

黎樹縣志

甲編地理 卷二山川

四四

瀋陽文化興印書局排印

一 華家園子北	二里	四畝	二〇三〇座	光緒十三年	太史述三	施	主
一 白山嘴		二〇	三	光緒二十一年	崔英	施	主
一 陳大煙筒西南	三	三〇	一〇二五	光緒二十三年	賀殿寬	施	主
一 老壕東南	一五	一五	八三	道光十二年	王春陽	先人	
一 老壕東南	一六	二〇	三三	道光十五年	張寶生	先人	
一 老壕東南	二〇	一八	二二				
一 老壕東南	二四	二五	一五〇				
一 老壕東南	三里	五畝	四座				
一 縣城外東北隅		一畝		民國十二年	許靖藩		
一 孫家窪子東北	二	三	二三	道光十二年	林明和	先人	



一	五里堡子東	五	五	二三	道光十五年許廣義
區計		一九四畝	三〇九五座		
二	小橋子東南	四里	九畝	六座	光緒年間土奉起
		四里	一八五	八座	咸豐年間孫鐸
		七	八〇	二四〇	天主堂 天主堂
		四〇	五〇	一五	
		三九	一〇三	四三〇	民國十年 四平街市商會
		六	五	二五	劉兆
二	房身溝西南	五里	二畝	五座	道光年間岳金貴
二	徐家堡子南	三〇	二〇	九	同治年間劉仁正
黎樹縣志		甲編地理 卷二山川	四五		瀋陽文化興印書局排印
二	莫雜鋪東南	二〇	四〇	一五	光緒二十八年許泉
區計		三六九五畝	一〇五二座		
三	平安堡東	五里	三畝	八座	民國二十年 郭家店市商會 張雲成
三		四	四〇	二〇	咸豐二年徐殿魁
三	陸家崗子東	七	三〇	一六〇	光緒二十八年王海濤 王玉林
三		五	三〇	一四〇	光緒二十年孫鳳岐 孫耀宗
三	腰窩堡東	七	五	五	光緒十年孫成德 孫成德
三		六里	三畝	三座	光緒二十年霍鳳章 霍鳳章
三	姜家店東	三〇	四	三	同治年間 袁劉姜呂四名



七	區	六	六	六	六	區	五	五	五	黎	五	五	區	四	四	四	四	區	三	三
杏樹崗子	計	大崗家窩堡	泉眼嶺	馮家窩堡	興隆溝	計	南大榆樹	土龍村	柳家屯	樹	饅首山	饅首山	計	南太平山	奚家崗子	趙店西窪	萬發街	計	太陽溝	
東北		北	東北	北	北		東北	東北	東北	志	東北	東北		東北	東北	東北	東北		東北	東北
九里		三	五	四	三里		九	九	九	甲	九里	九里		四	九	七	五里		五	二
五畝	五畝	一〇	二	三	三畝	二五·三畝	五	一〇·三畝	五·三畝	編	八·三畝	空畝	空	三	五	五	五畝	一·三畝	三畝	五
三座	四十五座	一〇	五	六	三座	三座	五	一七	五	地	八座	五	八〇	三	三	六〇	一五座	七座		五
道光十二年楊柱子萬應寺		該村公地	該村公地	官地	官地		光緒年間王成烈王永遠	道光年間梁殿清梁殿清	道光年間谷春令谷春令	四	道光年間周永太范興文	光緒年間高文春高文春		嘉慶年間苑春林苑春林	光緒二十年郭毓峰郭尙奎	嘉慶年間郭家殿郭家殿之孫	嘉慶年間鄭國文鄭國文之孫		光緒初年太史正聲	同治年間趙萬保趙恩

黎樹縣志

甲編地理 卷二山川

瀋陽文化興印書局排印



七	西河套東北	九〇	三〇	道	光十年王老洪
七	樂家堡子東北	九〇	六	六	劉有先劉魁
區計		五畝	五座		
八	大明屯西北	一三〇里	三畝	三座	大同元年李萬選李萬聲
八	歡喜嶺西北	一〇〇	四〇	一〇	董于明和榮于董于明友榮和
八	炭窰西北	一三〇	三〇	二五	宣統二年張東來張東來
八			一〇〇	二〇	常括襄常括襄
八			三〇	九〇	王倫哲王倫哲
八			三〇	九〇	蔡喜榮蔡喜榮
八	毛扣西北	一三〇里	三畝	三〇座	民國三年耿雲凌耿雲凌
黎樹縣志					
區計		二七畝	八五座		
九	一棵樹西	里	五畝	三座	咸豐年間彭全城彭金鳳
區計			三畝	一五座	咸豐年間張雲贊先人張雲贊
縣計			一四二六三畝	八九〇九座	

甲編地理 卷二山川

四七

瀋陽文化興印書局排印

附義烈墓

十六人墓 在二區老四平街大路旁即討馬傻子練長鞠發等戰歿者也今

塚雖就沒地基尙存事略詳忠義門

十三人墓 在郭家店北即張萬富等在榆樹台戰歿者也墓今尙存事略詳

忠義門



甲編地理卷三

城垣公廨

古者聚族而居設官治理公廨於是興修保商衛民防患禦侮城垣因之建築蓋事物演進莫不應乎需要而創設也黎樹闢地百有餘年城池官署隨時建置變遷裁撤今昔之情形不同補舊增新宏廓之規模已具政教設施文化趨向於此規進步焉不記已往之經營締造何以示來茲之觀感耶

城垣

縣治立街於道光建元初名黎樹城後又稱爲買賣街因照磨設署此地商賈麇集市廛日盛街作井字形經緯各二條初無城垣四面濬濠建橋以通出入街口則接民房築牆以立四門儼如土圍同治四年巨盜馬傻子破城圍潰門

黎樹縣志

甲編地理 卷三城垣公廨

四八

瀋陽文化與印書局排印

皆傾圮迄光緒四年改縣亦未修築二十六年夏拳匪肇亂逃兵過境崔符四起王令順存利用失業華工建議修城首捐廉俸以爲提倡紳商悅服無不踴躍輸將乃以耆紳賀殿寬弓惠遠等八人董其役分段監工板塔旣興規模已具王公升任去鮮令俊英繼之卒底於成城作亞字形東南西北四門東曰啓文南曰拱化西曰振武北曰致和門爲磚砌高一丈六尺寬二丈城以土築基寬一丈五尺高亦如之收口九尺計馬道六尺城堞三尺周圍二千六百七十七丈濠面寬一丈五尺深數如之底寬九尺是年秋逃兵馬匪迭次來攻憑城拒守卒不得入市井晏然獲益非淺迄今按歲修補資保障焉

公廨

縣署舊制 在城西南大街路東光緒五年知縣錢開震奉文創建大堂三間



中樹暖閣南起檐廡東有值堂房西有庫房各一間大堂後二堂三間環以周廊東廂三間南爲門房北爲回事處西牆月洞門一座二堂後內宅五間西接小房二間東西廂各三間大堂前東廂七間爲吏戶禮房西廂七間爲兵刑工房前爲儀門三間東西各設便門儀門外東廂五間住馬班南有衙神廟一座西廂五間住壯班南有女封一間前爲大門房三間再南樹照壁一座壯班房後爲封牢南北房各五間月洞門西慎初堂三間前有對廳三間西廂三間慎初堂後有正房三間西廂三間爲幕賓居所又大堂東有房三間面東別一小院爲跟役住室其東廂二處各三間北爲廚室南爲馬號原建大小房計八十九間地基寬十八丈長四十餘丈

典史舊署 在縣署西院光緒五年就照磨署改建大堂三間二堂三間中有

黎樹縣志

甲編地理 卷三城垣公廨

四九

瀋陽文化興印書局排印

東西廂各三間二堂後內宅五間東西廂各三間大堂前東西廂各三間前爲儀門三間儀門外東西廂各五間前爲門房三間門外樹照壁一座計大小房四十五間歷年已久多半傾圮民國二年典史裁缺初由保衛團辦事處及保甲所借用後爲公安大隊部矣

訓導舊署 在南門內路東光緒五年知縣錢開震訓導趙萬泰奉文創修明倫堂三間東壁有臥碑一座今廢堂後正房五間東西廂各三間堂前東西廂各三間前爲儀門一間儀門外東西廂各五間前爲門房一間照壁一座計房三十二間民國元年訓導裁撤初由縣議會借用後充女師中學校舍矣

把總舊營 在城隍廟路西原租民房數十間嗣由公議會買充兵營宣統元



年把總裁缺警察所移入今爲公安局

斗秤舊局 在城隍廟租房數間後歸統捐局租賃民房

舊封獄 在縣署西南隅周圍牆三十一丈布棘內建房十間

習藝所 光緒三十三年成立在監獄北正房十四間西廂五間

鄉防事務所 宣統三年冬成立在前收捐處院民國二年秋改爲預警辦事

處在典史舊署四年改爲保衛團辦事處七年春改爲保甲辦事處十二年

改爲保甲事務所十四年歸併警察辦理

詳見保甲

縣議會 宣統三年成立借用儒學舊署爲會場城廂自治會附焉

縣政府新制 沿用縣署房院年久多有傾圮民國十年經縣知事尹壽松以

行政罰款及變賣賍馬得價共洋一萬三千餘元請准修葺委保甲委員陳

黎樹縣志

甲編地理 卷三城垣公廨

五〇

瀋陽文化與印書局排印

述文公款主任王清海二人監工修理煥然一新大堂三間東爲清鄉法庭  
西爲司法法庭均裝玻璃木壁大堂後二堂三間東爲檢察員室西爲客廳  
二堂前西牆月洞門一座東廂三間南爲收發室北爲清鄉辦公室二堂後  
內宅五間西接小房二間東西廂各三間大堂外東廂七間南三間爲電燈  
分廠北四間爲登記所西廂七間北三間爲稅契處南四間爲清丈事務所  
前爲二門原建儀門房早圮毀改修坊牆作爲二門仍留東西便門二門外  
東廂五間北爲行政警察駐所南爲法警住室西廂五間北爲管獄員辦公  
室南爲民事拘留所及看守宿舍南接女監一間西爲刑事羈押所南北各  
五間中隔木柵前爲大門三間添築新式門面東爲司法收發室西爲縣署  
傳達室大門南爲照壁中間裝設木柵立東西轅門掛有昌懷鑰鑰奉吉咽



喉治分檢社威鎮黎城匾額爲縣令戴彰勳所書字跡蒼老頗壯觀瞻月洞門西跨院中廳三間東爲科長室西爲辦公廳南面對廳三間爲司法辦公室西廂三間北爲司法監督辦公室南爲司法審判官辦公室中廳後正房西廂各三間爲司法官內宅又大堂東有小房一間爲值堂住室再面東房三間爲夫役住室另一小院東廂三間爲廚室又迤南三間用作馬號以上計大小房八十五間地基寬長仍如舊制周圍牆垣一百五十九丈

司法公署 附設縣政府內佔房十四間

公安局 光緒三十二年成立原名警察局在西大街路南借用收捐處房宣統二年移城隍廟路西把總營舊址三年以地方公款改建正瓦房十五間東西廂平房各十間民國三年改稱警察事務所四年添修門房五間十八

黎 樹 縣 志

甲編地理 卷三城垣公廨

五一

瀋陽文化興印書局排印

年改爲公安局計房四十間佔地六畝

教育局 光緒三十二年成立原名勸學所借居收捐處院內民國元年遷儒學舊署改稱教育公所三年又移城隍廟院十八年改爲教育局計正房六間東廂三間

財政局 光緒三十二年成立原名收捐處在西大街路南佔用商會房院民國九年改爲地方公款處移歸縣署西廂佔房七間十八年改財政局租賃大街路北民房二十間

電話局 民國四年成立原住典史舊署西廂房三間民國十二年遷移城隍廟後院佔東西廂房共六間

稅捐局 光緒三十二年成立在中街路北租賃民房民國十二年遷四平街



市本城設分局一在西南大街路西租賃民房

郵政局 光緒二十五年設立在中街路北租賃民房

電報局 民國十三年成立在中街路東計房八間

教養工廠 民國十八年成立在典史舊署估房九間二十年添蓋十四間

教育會 光緒三十四年成立前在警察所西院現移城隍廟後院正房九間

西廂六間

縣商會 光緒三十二年成立在財神廟東院正房十三間

縣農會 民國二十年成立在西大街路北租賃民房

醫學研究會 中醫研究會民國九年成立在東街路南附保元堂藥局內

西醫研究會 民國十二年成立附愛德醫院內

黎樹縣志

甲編地理 卷三城垣公廨

五二一

瀋陽文化興印書局排印

西公益地局 在縣署東南房二十九間

中公益地局 在東街路北租賃民房

西公德地局 天德地局 均附西公益地局內

福有地局 恩昌地局 在中街路南租賃民房

天益地局 在中街路北租賃民房

公安大隊部 在舊典史署

礮兵中隊 在公安局內

騎兵獨立隊 附大隊部內

第一區公安分局 在公安局院內

縣署分駐所 在縣署內



買賣街分駐所 在大街中央

東門分駐所 在東門裡路北

南門分駐所 在南門裡路東

西門分駐所 在西門裡路北

北門分駐所 在北門裡路西

第二區公安分局 駐四平街道東

第三區公安分局 駐郭家店

第四區公安分局 駐萬發街

第五區公安分局 駐小城子

第六區公安分局 駐榆樹台

黎 樹 縣 志

甲編地理 卷三城垣公廨

五三二

瀋陽文化興印書局排印

第七區公安分局 駐孤家子

第八區公安分局 駐三江口

第九區公安分局 駐拉嗎甸

四平街公安隊 黎樹稅捐總局 四洮鐵路總局 交涉佐治員辦公處

電報局 電話分局 郵政局 商務會 電燈公司 官銀分號

附租界地外國機關

南滿鐵路株式會社 滿鐵地方事務所 滿鐵醫院 南滿公學堂

電燈廠 四平街消防隊 郵便局附電話局 日本憲兵營 守備隊

警察署 正金銀行 朝鮮銀行

郭家店公安隊 電話分局 郵政局 稅捐分局 商務會



附租界地外國機關

守備隊 警察派出所 電話局

榆樹台公安隊 郵政支局 電話分局 稅捐分局 商務會

小城子公安隊 郵政代辦所 稅捐分局 商務會

三江口公安隊 郵政支局 稅捐分局 商務會

區村

顧亭林先生有言天下小官多則易治若區村公務員亦小官類也誠能各負責任勤於職守事無不濟斯庶政興而百廢舉矣本邑自道光元年始設治劃全境爲九社以鄉約保正專任鄉村之公役厥後戶口蕃息而政務益繁勢非少數人所能周治故又分九社爲十八社其界址詳於舊志輿圖茲不贅述光

黎樹縣志

甲編地理 卷三 城垣公廨

五四

瀋陽文化輿印書局排印

緒三十一年創辦巡警次年裁去鄉保遴公正殷實民戶爲百家長僅令代收警捐而已宣統二年舉辦地方自治依現行警察區域編爲一廂一鎮七鄉共爲一百一十九村百家長受警區之指揮民國三年三月撤銷自治十二年設區公所十九年五月依照村制大綱編爲主附村選舉村長副設村公所爲辦公地址有組織而無人材章程嚴而綜核疏名曰善政流弊滋焉立法之始區廣事繁非增加員額照顧恐有不周迨推行既久人多事弛擔負日以加重反爲農民所詬病語云爲政在人徒法難行村長副人選之臧否關係村政之進行者至重且大所有培養甄拔之道固未可視爲緩圖也

村長副緣起

民國十九年五月遵奉省令飭由各區警察分局傳知民戶開始選舉村長副



每主村設村公所一置村長一人村副一人或二人村董五人或七人僱員村丁各一人村董義務職餘均月給薪工全境爲一百十九主村村長一百十九人村副一百二十二村董八百零六人僱員村丁各一百十九人是年七月各村設監察委員會以監察本村財政及村內辦公人員有無瀆職附設於村公所內由村民會議於村民中選舉三人或五人組織之全境首席監察委員一百十九人監察委員四百十六人又設息訟會置評議員五人或七人全境首席評議員一百十九人評議員五百六十一人均爲無給職旋於八月遵民政廳令以息訟會滋生流弊一律裁撤依照省頒村制大綱主附各村應按規定戶數編制本邑則均沿舊日保甲村界圖苟安於一時後因辦事難欸始知舊有村界犬牙相錯民戶地數多寡懸殊往往感覺不便二十年一月包令文

峻遵章訓練村長副畢業三班每班訓練四十日共畢業一百八十九人不及全額五分之四第以資質不齊訓練日淺未能收若何效果也



甲編地理卷四

祠廟古蹟

先哲勳業有裨於國家社會堪爲民族之模範者後世奉之祠廟薦以馨香所以重崇德報功之典表景仰歸依之誠也黎邑開闢未久祭祀典禮尙有闕略惟僻壤委疆祠宇林立奉祀多神苟不背於善良風俗國家亦莫之禁蓋沿神道設教遺意猶可範圍愚氓之心亦信教自由之旨也方今宣傳所及迷信稍除祀典以外之祠廟不事重修且多改爲學校已見民智之開通至古城驛站遺蹟游觀之所昔時任其摧毀日就湮沒者今則咸知保存用留紀念茲並列之以覘今昔之文化焉

廟宇

黎 樹 縣 志

甲編地理 卷四祠廟古蹟

五六

瀋陽文化興印書局排印

黎城設治歷年未遠祠廟建設已有多處除文武二廟稍形宏廓外餘皆卑陋無足觀他如天神地祇等壇社稷方岳諸祀概付闕如茲就調查所得分典祀散祀彙載於後以存風教之舊跡焉

典祀各壇廟列後

文廟 在縣城南門裡路東高原大成殿三楹櫺廡有清德宗御書匾額一方文曰斯文在茲上嵌光緒御筆中祀至聖及四配十二哲神牌崇聖祠三楹在殿後列祀聖十四代殿前東西廡各五間序祀七十二哲暨歷朝先賢先儒一百五十六位前大成門一座左右月洞門各一前有泮池上建石橋外櫺星門三間門外繚以花牆左爲禮門右爲義路二門再前爲照壁牆壁塗朱計周圍百丈有奇光緒五年知縣錢開震訓導趙萬泰奉文創建惟樂舞



祭器未備僅有麾二木豆數十嗣經各任陸續增補儀器略備民國十六年以歲久失修漸見零落邑紳歐暑春等招集紳商募捐重建規模仍舊不尙雕飾而堅固過之工竣建碑紀其事又於大成門外添建名宦鄉賢孝子節婦四祠以爲未來者勸迄今屹然地勢爽塏樹木蒼蔚足擅全城之勝

文昌宮 在聖廟東光緒五年建止殿二楹廟門一間日嘉慶六年始奉旨特加太牢以二月初三日致祭並經奏准祭其三代咸豐七年奉旨神牌清漢分行雙書黎邑遵之今爲學校佔用宮祠久廢矣

奎星樓址 在文昌宮東南隅光緒五年基址已定未修舊有磚台一方旋折除爲學堂操場

關岳廟 在城內西大街路北正殿二楹祀關聖及四將神像中懸咸豐御筆

黎樹縣志

甲編地理 卷四 祠廟古蹟

五七

瀋陽文化與印書局排印

臨潢普護匾額左殿三間爲碧霞元君廟右殿三楹中爲觀音菩薩像左祀火神右祀龍王舊時禱雨咸在於此中殿甬道一香亭碑亭各二後殿三楹爲各行祖師廟塑小像若干前方山門三間左右鐘鼓樓各一飛甍浮棟頗稱宏麗東西廂各五間建於道光己酉光緒二十五年元君廟災越五年重建仍復舊制民國二年改爲關岳廟中殿平列關岳及歷朝名將神牌舊名興隆寺廟產四百畝清時歸僧紀司住持廟後有僧骨小塔一迄今廟徒戒塵即開山演福五世法裔焉

城隍廟 在典史署西院中殿二楹檐外覆廊中懸清光緒帝御筆邊陲永固匾額東西廂各三間前廳三間後殿三間廳外碑亭二山門三間廳左禪堂三間東廂三間建於光緒二十一年法侶慧雲住持於此其徒養山繼之山



後絕傳廟內塑像儀表莊嚴兼有木像例於中元節乘轎出巡四肢動轉起坐如生具見藝術精巧今廟堂廳廂山門均為教育電話兩局佔用惟兩殿猶存其餘非復舊觀矣

昭忠祠 初名三公祠在城內西南隅饗堂三間廟門一間中祀慶文徐三公暨歷年死義官兵神牌同治三年由昌圖廳屬十九社紳商曲桂卿等以王五之亂三公為國殉難請准捐資建設專祠六年落成光緒九年重修瀋陽陳文焯題楹聯云哀哉公等人三慷慨誓師塞草疾風悲勁旅占得忠祠第一馨香展祀梨花殘雪弔英魂今聯已失蓋廟左有杏梨各一株花開若雪今早薪矣舊有東西廂六間光緒三十年燬於回祿後經重建未復舊觀並廣其木主附祀殉職諸人額曰昭忠云

黎樹縣志

甲編地理 卷四祠廟古蹟

瀋陽化文興印書局排印

衙神廟 在縣署大門內東廂南僅正殿三楹供漢蕭何曹參位馬神附焉今已毀

厲壇 在城外西南隅舊有鬼王廟三間廟門一間前臨刑場屢修屢毀光緒三十四年後以火燬未建今廟基零落日就平蕪

全境散祀寺廟一覽表

寺廟名稱	坐落	建修年月	基地畝數	正殿間數	配殿間數	廟門間數	廂房間數	廟田畝數	住持或管理人姓名	備註
祖師廟	縣城關帝廟後	光緒二十六年火燬二十七年重修		三						內塑各行祖師小像經火燬重修後已遜舊觀
財神廟	縣城東大街路北	道光二十七年		三		一	六		縣商會管理	中祀財神左藥王右酒仙均塑像檐廡三間用木磊落鈎心門角無梁棟自成一格人嘆奇巧今尚新廂房六間東西各三
三官廟	縣城西街北			三		一				舊祀三官塑像宣統初漸圯今地已平嗣以祝融肆虐復建照壁一座鎮之免患理或然歟
聖宗閣	縣城西門裏路南	光緒十年		一		一			在理教經理	北向祀觀音南向為九聖祠經在理教募修歲時經營無缺



娘娘廟 一區 娘娘廟村 道光二十二年 三 一〇 一畝 混元門住持 此俗名也按毛詩傳古者必立郊禘焉元鳥至之日以太牢祀於郊禘即其遺意故又名廣嗣宮 配殿十間東西各五

娘娘廟 一區 白咀村 同治十年 二 一 一畝 正殿二間前後各一

古城寺 一區 偏城內 道光元年 五 一〇 二畝 內祀關帝觀音龍王廂房十間東西各五另有禪堂三間

龍泉宮 二區 索家窩堡 民國十七年 三 五 五畝 奉祀龍王像並有鐘鼓樓二間

老爺廟 二區 老爺廟村 年遠不可考 三 一〇 四畝 正殿六間前後各三祀關帝元君像今若新焉廟產係邑紳趙壽山一人捐施

叢興寺 二區 平街 民國七年 六 六 四畝 僧人源書住持 正殿六間前三間祀關帝後三間祀娘娘配殿係大仙堂廂房六間東西各三原有旗杆二今僅存其架石碑一座字尚清晰

老爺廟 二區 南平街 民國十二年 六 二 六 內祀關帝龍王財神

慶雲宮 三區 郭家店 民國八年 三 三 三畝 正殿平房六間內祀關帝

凌雲觀 三區 郭家店 咸豐八年 六 三 三畝 正殿平房六間內祀關帝

龍母廟 四區 龍屯 道光八年 三 一 二畝 正殿六間前後各三祀大雄佛像東西廡各六間並有鐘鼓樓各一東西小角門二規模完整廟產千畝宣統二年轉捐縣教育會

小娘娘廟 四區 發堡屯 豐年間 三 三 三畝 年久不可考

小娘娘廟 四區 小屯 咸豐年間 六 六 三畝 年久不可考

永隆寺 五區 城西鎮 道光十六年 六 三 二畝 正殿六間前後各三祀大雄佛像東西廡各六間並有鐘鼓樓各一東西小角門二規模完整廟產千畝宣統二年轉捐縣教育會

慶雲宮 五區 大窩堡 光緒十五年 三 三 一畝 中祀道祖東廂房三間

永隆宮 五區 屋村 光緒元年 六 六 八畝 中祀關帝正殿六間前後各三廂房八間東西

祖師廟 六區 中街北 民國十一年 三 一 六 內祀各行祖師像廂房六間東西各三

普濟庵 六區 東街北 光緒二十一年 四 六 三畝 正殿四間東一祀關帝像西三祀娘娘廟門六間西三為門東三為門房

財神廟 六區 西街北 光緒二十七年 三 五 三畝 東廂五間係草房

普照寺 六區 眼嶺村 光緒十八年 六 一〇 二畝 正殿六間前後各三

青雲觀 六區 城子村 同治十年 六 三 三畝 正殿六間前後各三

黎樹縣志 甲編地理 卷四祠廟古蹟 五九 瀋陽文化與印書局排印







關帝廟	九區十三馬架村	光緒初年	二畝	三	一	畝張廣有 二〇經管	在正殿東附有平正房三間
關帝廟	九區三棵樹村	光緒初年	五畝	三		有石碑七座字跡磨滅早被昭蘇太河泛濫冲倒土牆已頽廟宇僅存今已無人經管	
太原寺	九區十馬架村	同治十三年		六	三		正殿六間前後各三又東廂三間
興隆寺	九區喇嘛甸鎮	道光四年		六	三	四畝	因無僧道經管所有廟產歸警區保管
清虛宮	九區小鄭家屯村	民國十五年		三		二〇畝	附有正房三間
三成宮	九區三棵樹村	民國十五年		三		五畝	附有正房三間

按以上各廟產初甚富厚今多為學校占用故所餘多寡均無定考

禮拜寺 在縣城西南隅坐西朝東殿宇三間北面正房三間為回民奉祀之

所建修緣起詳宗教

古城

黎樹縣志

甲編地理 卷四祠廟古蹟

六一

瀋陽文化與印書局排印

故址遺墟易動滄桑之感殘碑斷碣難徵紀極之年斜陽荒草或憑弔以興懷敗瓦殘磚或搜尋而成趣考古證今所以資紀念也

古昭蘇城 俗名偏臉城在縣治東北八里土人相傳舊為哀里木城因地勢

西北高東南低故名其城倚昭蘇河之陽周廻八里遼史金太祖收國二年德持貝勒額圖殲破遼兵六萬於昭蘇城疑即其地城為正方形每面二里城基寬約三四丈牆外有複牆一道四角砲台高出三四尺四門均有甕圈門二各門枕石仍臥門旁城之中央地勢稍高似為十字街今南半為水冲破成溝深二丈餘土人耕鑿每見斷劍折戟及趙宋古錢錢面古文有日月光明妻子團圓等字殘餘磚瓦最多雨後兒童搜剔時獲古物溝中淘汰時有金砂城內霍姓尚有銀像一尊高七八寸云亦得自土中者信不誣也



花城子 在縣東三十里原係四面現僅北面尙存高約七尺寬三丈餘城內計地僅七十畝舊志所稱約四里許殊失其實城迹已蕪城上榆樹甚夥有四五十年之久者

三面城 在縣東與花城子隔河相對城內計地九百畝頽垣土痕尙存三面因以爲名

小城子 在縣西十五里有古城圍約四里城基存在高五六尺南北二門相望隱約可辨居民依爲村落又南郭家店亦有小城子遺址與前相似

玻璃城子 在縣東北四十里縱橫各一里餘東西北三面形址尙存土壘寬約丈五高處約餘五六尺相傳爲高麗遺迹城內舊植多果樹今已平或訛傳爲白黎城云

黎樹縣志

甲編地理 卷四祠廟古蹟

六一

瀋陽文化興印書局排印

一面城 在縣南四平街新市場城爲四面各約一里餘高有三尺寬約丈餘西面入租界地東則跨新市場形跡已平故址不復存矣

古驛站

昔者郵亭驛舍埃吏台司專供官府宣傳命令傳遞文書後世開疆設邑無不因之至民間通問專賴信局公私兩判毫不關涉及有清末葉成立郵政撤廢夫馬而官民消息均依郵局交通較昔稱便現更提倡航郵一旦普及豈非瞬息千里乎

立縣以前地屬荒服驛站未經設立光緒四年知縣錢開震準府札於本城暨轄境之萬發街設立鋪司二處接遞南北上下日行公文每處選設鈔書一名鋪兵三名照章每名每月給發工食餉糈東錢三十千文每處月發房價紙張



雜費錢十千文其緊要公文馳稟府城省垣則另發專馬此間未設有馬撥以及憲札  
飭發夫馬價等一切公費爲數頗鉅除奏章照銷外奉札開辦過路客店料斗  
稅課以資津貼再有不敷支應或偶以借資商力或官自捐廉隨時斟酌辦理  
二十五年郵政局成立鋪司裁撤上下公文均由郵局傳遞

### 勝蹟

本邑開闢未久無王謝之舊居乏金焦之勝地強加誇耀恐蹈爭墩之習妄事  
攀附或涉顏標之陋吾小國也不敢以喻大茲謹就實際所有者珍而數之以  
備本邑之點綴焉

船山 在縣東南二十五里山形如船故名首尾二泉儼如舟泊形勢爲諸山  
冠今泉已封閉其地爲建築南滿鐵路之石廠南滿車過其前

### 黎樹縣志

甲編地理 卷四祠廟古蹟

六三

瀋陽文化興印書局排印

文泉 在學宮內初鑿泮池忽湧雙泉左右各一今已涸

滿井 在城東五里井水常滿湧四溢味甘而冽爲全境著名之泉水今已塵  
封

八大泉眼 即大叢泉在縣東南二十五里地湧八泉四圍有小泉數十叢繞  
之若星宿海然匯流成河西入莫雜鋪河稱巨觀焉

大木龍泉 在拉嗎甸北有老榆大可五圍高三丈許根穴出泉枝葉滴潤土  
人禱雨或應

小木龍泉 在縣東昭蘇城內大榆根下出泉潏然瑩潔如小潭不枯不溢夏  
秋水變色或紅或白土人取以洗目多效

古榆 在小城子鎮舊址古城角上兩株相去十餘丈亭亭對立高四丈許巖



可四圍垂蔭四畝迄今二百餘年枝幹猶茂

又古榆一株 在靠山屯西頭直徑四尺餘土人相傳爲二百五十年前物也  
古觀 在城東北百十里高家窩堡村爲混元門崔師坐觀光緒年間土人以  
磚建觀高三丈有六四圍置鈴風動鏘然行人問路計程輒指稱之

土墩 在縣東北小城子西街唐姓院內墩高三尺圍圓五丈歷年百餘風磨  
雨浸不增不減墩土無敢動之者動輒盲目相沿爲戒猶古之息壤也

兩塊石 在縣西百里兩塊石村原有石虎二高五尺餘傳年已久村民疑其  
爲崇碎其首石至今存

高麗墳 在縣北岫巖溝後墳迹已平皆爲村落相傳爲高麗舊塚基址周圍  
計地半畝許

黎樹縣志

甲編地理 卷四祠廟古蹟

六四

瀋陽文化與印書局排印

俄國塚 在三區郭家店南滿租界東北角光緒三十一年日俄戰役俄統領  
兵士殲焉聚葬於此中架十字圍以磚垣周植樹木均俄品人罕識者四圍  
陰鬱亦幽境也

暖泉 縣境凡四一在侯家屯房後其餘在縣西南二十五里義和屯之中叢  
泉內均凌冬不凍土人稱爲暖泉

古營井 即六十面井舊志稱古屯兵之所今井迹已蕪惟村名焉



梨樹縣志勘誤表

類別	卷次	頁數	行數	數字數	誤	正
甲編地理	<small>置卷一革建</small> 沿	一一	一〇	六	路	陸
地理	卷二山川	一三	九	一四	腴	腴
地理	<small>川卷二脈山</small>	一四	八	六	山	三
地理	<small>川卷二脈山</small>	一四	二	一四	誌	作
地理	橋梁表	一三	一五	三	園	圍
地理	橋梁表	一三	一五	三	章	周
地理	渡口表	二六	一五	二	尺	丈
地理	渡口表	二六	一七	一	一	百
地理	渡口表	二六	一七	七	七	丈
地理	渡口表	二六	一九	二	尺	丈
地理	渡口表	二六	二〇	六	尺	丈
地理	渡口表	二七	一六	五	五	衍文
地理	渡口表	二七	一八	二	二	一
地理	渡口表	二七	二〇	二	二	一
地理	<small>川卷二脈山</small> 道	二九	二	四	自	至
地理	順水壩表	三五	九	六	尺	丈
地理	防水壩表	三六	一九	二	一	二

梨樹縣志

勘誤表



