

中華民國二十五年五月再版

鑛業法規

實業部刊行

1909

總理遺像



革命尙未成功

同志仍須努力

總理遺囑

余致力國民革命凡四十年其目的在求中國之自由平等積四十年之經驗深知欲達到此目的必須喚起民眾及聯合世界以平等待我之民族共同奮鬥現在革命尚未成功凡我同志務須依照余所建國方略及第一三次全國代表大會宣言繼續努力以求貫徹最近主張開國民會議及廢除不平等條約尤須於最短期間促其實現是所至囑

# 鑛業法規目錄

鑛業法

鑛業法施行細則

鑛業登記規則

鑛業登記冊式樣(附說明)



鑛業法規目錄

一至二八

二九至五〇

五一至六〇

六一至六四

上海图书馆藏书



A541 212 0009 0201B

227612

# 國民政府令

茲制定鑛業法公布之此令

中華民國十九年五月二十六日

主 席蔣中正

司法院院長王寵惠

行政院院長譚延闓

考試院院長戴傳賢

立法院院長胡漢民

監察院院長趙戴文

## ●鑛業法

### 第一章 總則

第一條 中華民國領域內之鑛均爲國有非依本法取得鑛業權不得探採

第二條 本法所稱之鑛爲左列各種

金鑛

銀鑛

銅鑛

鐵鑛

鑛業法

鈾鑛 鉻鑛 鈦鑛 鉑鑛 鉬鑛 鉍鑛 汞鑛 鋁鑛 鋅鑛 鈷鑛 鎳鑛 銻鑛 鉛鑛 錫鑛

鑛業法

岩鹽 石膏 雲母 石棉 水晶 砒鑛 磷鑛 硫磺鑛 鉀鑛 鈾鑛 鎂鑛 錳鑛 鎢鑛 銻鑛

鑛業法

明礬

金剛石

天然鹼

重晶石

硝酸鹽

硼砂

筆鉛

綠松石

弗石

火粘土

滑石

磁土

大理石

苦土石

煤炭類

石油類

煤氣類

琢磨沙類

顏料石類

其他經國民政府指定者

第三條 探鑛探鑛及其附屬事業爲鑛業

第四條 探鑛權探鑛權均爲鑛業權

第五條 第二條所列各鑛除第九條所定國營及第十條所定國家保留區外中華民國人得

依本法取得鑛業權但所在地之縣市政府有優先權

前項中華民國人經營鑛業如係公司組織以股份有限公司爲限得許外國人入股但須受左列各款之限制

一 公司股份總額過半數應爲中華民國人所有

二 公司董事過半數以上應爲中華民國人民



三 公司董事長及總經理等職應以中華民國人民充任

第六條 土地區域依法取得鑛業權之登記者爲鑛區

鑛區之境界以直線定之由地面境界線之直下爲限

二以上之鑛區相鄰接時其鄰接之界限至少須有二十公尺之距離

第七條 鑛區之地面水平面積煤鑛以十五公頃至五百公頃爲限其他各鑛以二公頃至二

百五十公頃爲限砂鑛在河底不便計算面積者沿河身計其長度以一公里至五公里爲限

前項鑛區面積之最大限度如因特別情形經實業部派員或令省主管官署派員查勘認爲必要時得增加之

第八條 探鑛之區域其面積不及前條所定之最小限度者爲小鑛業

第九條 鐵鑛石油鑛銅鑛及適合煉冶金焦之煙煤鑛應歸國營由國家自行探採如無自行

探採之必要時得出租探採但承租人以中華民國人爲限

煤氣鑛含有氫質者政府對於煤氣得保留提取氫質之權

鐵鑛石油鑛銅鑛等鑛產政府有先買權

前項鑛產輸出國外之數量及期限其契約經中央主管機關之核准方爲有效遇必要時仍得加以限制

第十條

前條各鑛及左列各鑛實業部認爲有保留之必要時得劃定區域作爲國家保留區  
禁止探採

一 鎢鑛

二 錳鑛

三 鋁鑛

四 銻鑛

五 鈾鑛

六 銻鑛

七 鉀鑛

八 磷鑛

第十一條

凡最先發現第九條及第十條所列各鑛者應卽呈報實業部經實業部查明確係該呈報人最先發現並認爲必須國家自行開採或作爲國家保留區時應給予該呈報

人覓鑛實際費用五倍以上之獎勵金

第二章 鑛業權

第一節 鑛業權之性質與效用

第十二條 鑛業權視爲物權除本法有特別規定外準用關於不動產諸法律之規定

第十三條 鑛業權不得分割

第十四條 鑛業權除繼承讓與抵押滯納處分及強制執行外不得爲權利之目的

前項鑛業權之抵押以採鑛權爲限

第十五條 採鑛權以二年爲限

第十六條 採鑛權不得過二十年限滿後得呈經實業部核准展限但展限不得過二十年

第十七條 左列各事項應呈經實業部核准並應於核准後呈請省主管官署登記

一 鑛業權之設定變更移轉

二 採鑛權作抵押時其抵押權之設定變更移轉

實業部於前項第一款事項之核准應填發鑛業執照或批註執照

第十八條 左列各事項應經省主管官署登記

一 鑛業權之消滅及處分之限制

二 探鑛權作抵押時其抵押權之消滅及處分之限制

## 第二節 鑛業權之設定

第十九條 呈請設定鑛業權者應具呈請書附鑛區圖呈由省主管官署轉實業部核准如係呈

請探鑛時並應添具鑛床說明書

前項呈請有關之事項省主管官署或實業部認為必要時得派員或令該管地方官署查勘

第二十條 前條第一項呈請書鑛區圖及說明書應各備一份同時呈報所在地縣市政府縣市

政府不於接到呈報後六個月內向上級主管官署聲請自行開採者視為拋棄第五條所定之優先權

縣市政府自行開採時應給原呈請人以相當之償金其鑛業權如因第四十一條之規定被撤銷時原呈請人有取得該鑛業權之優先權

第二十一條 鑛業呈請人所具呈請書鑛區圖鑛床說明書有不完備時省主管官署或實業部得

限期令其更正或補呈如不依限更正或補呈應將呈請案撤銷

第二十二條 左列各地域內不得呈請設定鑛業權

一 於砲台要塞軍港及一切軍用局廠有關係曾經圈禁之地點以內未經該管官署准許者

二 距商埠市場地界一公里以內未經該管官署准許者

三 距國有公有建築物國葬地鐵路公用道路緊要水利及不能移動之著名古蹟等地界十五公尺以內未經該管官署或所有人及占有人准許者

第二十三條 鑛業呈請人得呈請增減其鑛業呈請地

第二十四條 實業部或省主管官署對於探鑛呈請地確認為適於探鑛者得限期令原呈請人呈請採鑛如不依限呈請得撤銷其呈請案另許他人呈請採鑛

實業部或省主管官署認採鑛呈請地仍須探鑛者準用前項之規定

第二十五條 二以上之鑛業呈請地相重複如鑛質為同種其重複之部分應以呈請省主管官署在先者有取得鑛業權之優先權

前項呈請如呈請書到達之年月日相同省主管官署應限期令各該呈請人協商後再行呈請各該呈請人如不依限協商呈請時省主管官署應以抽籤之法決定優先

權者

第二十六條 探鑛呈請地與探鑛呈請地相重複時如係同時呈請且鑛質爲同種其重複之部分

探鑛呈請人有取得鑛業權之優先權

第二十七條 探鑛呈請人對於同種之鑛質更爲探鑛之呈請如呈請地與他人探鑛呈請地有重

複時其探鑛呈請書到達之日卽視爲探鑛呈請書到達之日

第二十八條 探鑛呈請地與他人鑛區相重複如鑛質爲同種其重複之部分不得核准

第二十九條 探鑛呈請地與他人鑛區相重複如鑛質爲同種其重複之部分不得核准但有第三

十八條之情事者不在此限

第三十條 探鑛呈請地如有他人更爲探鑛之呈請而鑛質爲同種他人呈請探鑛之重複部分

準用第二十四條第一項規定

第三十一條 鑛業呈請地與他人鑛業呈請地或與他人鑛區相重複如鑛質爲異種省主管官署

應卽通知呈請在先者或鑛業權者

呈請在先者或鑛業權者自接到前項通知日起九十日內有取得鑛業權之優先權  
前項之規定於第三十八條之情事已經鑛業權者承諾時不適用之

第三十二條 探鑛權者於探鑛期間屆滿後三十日內對於該區域內同種鑛質有取得鑛業權之優先權

第三十三條 鑛業呈請地之位置形狀與鑛床之位置形狀不合致損鑛利時實業部或省主管官署得限期令呈請人更正如不依限呈請更正應撤銷其呈請案  
前項之情事呈請人亦得自請更正

第三十四條 實業部或省主管官署認鑛業呈請地爲妨害公益或無經營之價值時得不予核准

第三十五條 鑛業呈請地之一部與他人鑛區相重複致錯誤核准時實業部或省主管官署得限期令原呈請人訂正

第三節 鑛業權之變更與移轉

第三十六條 鑛業權者對於核准之鑛區呈請增減訂正合併分割時應具呈請書並附新舊關係鑛區圖及理由書呈經省主管官署轉實業部核准

前項之呈請如有查勘之必要或圖件不完備時適用第十九條第二項及第二十一條之規定

第三十七條 鑛區之位置形狀與鑛床之位置形狀不合致損鑛利時實業部或省主管官署得限

期令其訂正

第三十八條

鑛業權者因鑛床之位置形狀必須掘進鄰接鑛區時應於鄰接鑛業權者協商取其承諾字据並附鑛床圖說呈由省主管官署轉實業部將鑛區增改

第三十九條

因前項情事與鄰接鑛業權者協商時鄰接鑛業權者如無正當理由不得拒絕  
鑛業權者在鑛區之外因洩水通氣及運輸開掘隧峒發現鑛質時或在鑛區內之同一鑛床發現異種鑛質時應即呈報省主管官署轉實業部核辦

前項鑛區外發現之鑛質省主管官署認為有開採之價值而不能單獨開採者得限期令其增區

第四十條

鑛業權移轉時其移轉前鑛業權者關於該鑛業權之權利義務亦隨之移轉

第四節 鑛業權之消滅

第四十一條

鑛業權有左列情事之一時其鑛業權應即撤銷

- 一 登記後無不可抗力之故障二年內不開工或中途停工一年以上者
- 二 將鑛業權移轉或抵押於外國人者
- 三 鑛業有害公益無法補救者



四 無正當理由不納鑛稅兩期以上者

五 無正當理由不依第三十五條及第三十七條之規定訂正鑛區者

第四十二條 鑛業權之處分受限制時不得廢業

第四十三條 採鑛權被撤銷或自行廢業後原鑛業權者得儘一年內自行處分其他鑛業財產但

因特別情形並於鑛利無妨害時得呈請實業部核准展限一年

#### 第五節 鑛業權之抵押

第四十四條 採鑛權者以採鑛權爲抵押時應具呈請書並附抵押契約呈經省主管官署轉實業

部核准

第四十五條 抵押權設定後採鑛權者如欲將鑛區分割合併減少或增加時須經抵押權者之承

諾

第四十六條 採鑛權滿期之消滅不受抵押權之拘束

第四十七條 省主管官署關於設定抵押權之採鑛權爲撤銷或廢業之登記時應即通知抵押權

者

抵押權者受前項之通知後六十日內得請求拍賣其鑛業權但因第四十一條第三

款之情事而撤銷者不得請求拍賣

探鑛權於前項規定期間內及至拍賣程序完結之日止於拍賣目的之範圍內仍視為存續

前項鑛業權拍定人所承受之探鑛權視為自原探鑛權消滅登記之日起承受

### 第三章 國營鑛業

第四十八條 國營鑛業由實業部管理之

第四十九條 凡國營之鑛應由實業部劃定鑛區設定國營鑛業權呈請行政院備案並令交該鑛區所在地主管官署登記

第五十條 國營之鑛國家自行探採時得用公司組織准許私人入股但外國人入股時仍適用第五條第二項之規定

第五十一條 國營鑛業權出租時其承租條件由實業部與承租人以契約約定之前項租約應載明承租期限及每年租金並應斟酌該鑛實地情形定明每年最低產額及每年最低投資額

第五十二條 國營鑛業權在未經核准私人承租前于同等條件之下該管地方政府有承租之優

先權如呈請者同係私人以呈請實業部在先者有承租之優先權

第五十三條 承租人不得將所租國營鑛業權轉租抵押典質或讓與

第五十四條 國營鑛業權之租期以二十年爲限期滿如非國家收回自營者承租人有繼續租賃之優先權

承租人依左列之規定按年繳納租金

一 淨盈餘在實收資本百分之十以下者免租

二 淨盈餘超過實收資本百分之十者而在百分之三十五以內應就其超過部分繳納百分之五十之租金

三 淨盈餘超過實收資本百分之三十五者就其未超過百分之三十五之部分依前款規定繳納租金外並應就其已超過百分之三十五部分繳納百分之七十五之租金

第五十五條 租期屆滿國家收回自辦時對於原承租人鑛業上適用之財產或設備應公平估價收買之如租期屆滿國家無收回之必要時應准原承租人繼續立約承租

第五十六條 承租人有左列各款情事之一時其租約應即撤銷

一 違背第五十三條之規定者

二 逾期不繳租金者

三 承租後三年內尙未從事鑛廠設備並無正當理由者

四 承租後二年內尙未開工或中途停工至一年以上並無正當理由者

#### 第五十七條

因前條各款情事撤銷租約時原承租人所有鑛業上附屬財產及一切設備除屬於保安範圍或由國家收賣者外應于半年內遷去之但因特別情形呈經實業部許可者不在此限

#### 第五十八條

第十四條第十五條第十六條第四十一條及第四十三條之規定于國營鑛業不適用之

### 第四章 小鑛業

#### 第五十九條 小鑛業權於合於左列各款情事之一時得設定之

一 交通不便地方經該省主管官署呈明實業部核准爲小鑛業區域者

二 鑛量甚微無大規模經營之價值者

三 鑛業未發達之區域其鑛產物爲該地方所需要者

前項第一款之小鑛業區域經該省主管官署呈請或實業部認爲必要時得撤銷之  
第六十條 小鑛業權以採鑛爲限

第六十一條 小鑛業不得加入外國資本

第六十二條 小鑛業權以十年爲限期滿後如與鑛利無妨害時得呈准展限五年但遇第五十九條第一項第一款或第三款所規定之情事消滅時不得展限

小鑛業之存在不得妨礙鑛業權之呈請但呈請鑛區如與小鑛區重複時應聽由小鑛業權者在核准期內繼續開採但期滿後不得再展

第六十三條 呈請設定小鑛業權者應具呈請書並附鑛區圖呈請省主管官署核准登記發給小鑛業執照但須同時呈報實業部備案

前項之小鑛業執照由實業部預先頒發省主管官署

第六十四條 實業部對於前條之核准認爲違背第五十九條之規定時得撤銷之

第六十五條 小鑛業權者於限期內或限期屆滿後六個月內依第三十六條之規定呈請合併各

小鑛區時有取得鑛業權之優先權

第六十六條 第九條第十五條第十六條第九十五條第九十八條第九十九條及第一百零一條

之規定於小鑛業不適用之

## 第五章 用地

第六十七條 鑛業實在使用地面爲用地

第六十八條 覓鑛人鑛業呈請人或鑛業權者於必要時得於他人地面爲測量或查勘等事但須經所在地地方官署許可

得前項之許可實行測量或查勘時應先通知土地占有人

第六十九條 因測量查勘等事必須除去障礙物者應商得土地所有人或土地占有人承諾

不能得前項承諾時應呈請所在地地方官署許可除去障礙物並通知土地所有人或土地占有人

第七十條 鑛業權者爲防禦鑛業上緊急之危險得入他人之地面或使用之但應卽行呈報所

在地地方官署並通知土地所有人或土地占有人

第七十一條 因前三條之情事土地所有人或土地占有人如受損失覓鑛人鑛業呈請人或鑛業權者應給予相當之償金

第七十二條 鑛業權者因鑛業需要使用他人土地在二十四時以內並不妨害地面及其附屬物

時得於事先一日將使用目的通知土地所有人或土地占有土地所有人或土地占有非有正當理由不得拒絕

### 第七十三條

鑛業權者因左列各款之一有必要時得使用他人土地

一 開鑿井隧

二 堆積鑛產物土石爆發藥薪炭鑛渣灰燼或一切鑛用材料

三 建築鑛業廠庫或其需要房屋

四 設置大小鐵路運路運河水管氣管溝渠地井索道或電綫等

五 設施其他鑛業上必要之各種工事或工作物

### 第七十四條

依前條之規定使用他人土地應經省主管官署許可並應將施工計劃繪具圖說呈由省主管官署審定

省主管官署爲前項之許可後應即公告並通知土地所有人及關係人

經前項之公告或通知後鑛業權者爲取得關於該土地之權利應與土地所有人及關係人商定之

第一項之規定如土地爲公有時省主管官署於許可前應徵求該土地主管人之同

意

第二十二條所列各地域及地方重要公共事業所需之地域經省主管官署查明認爲不應爲鑛業使用地者不得許可

第七十五條

鑛業權者於其鑛區以內之土地除因鑛業必須使用者外如無正當理由不得禁阻隣接鑛業權者鑛業必須之使用

第七十六條

鑛業權移轉時使用地面之權利義務均應隨時移轉若喪失鑛業權亦同時喪失其使用地面之權利

第七十七條

因使用他人之土地鑛業權者應給予土地所有人及關係人以相當之償金

第七十八條

土地須使用三年以上或因使用而變其性質時鑛業權者得與土地所有人協商或由土地所有人請求給予一次之相當償金但鑛業廢止或使用完竣時仍應將土地交還原土地所有人

第七十九條

因鑛業工作致用地或鑛區以外土地之價值低減或有他項之損失時鑛業權者應給予土地所有人及關係人以相當之償金但其土地如失從前之效用時準用前條之規定



第八十條 於使用之土地須增築或修改其道路溝渠牆柵及其他工作物等除已依第七十八條之規定給予一次償金者外鑛業權者應給予土地所有人及關係人以相當之償金

第八十一條 數鑛業權者共同損害地面及附屬物時應連帶負擔損害賠償責任不能證明孰爲加損害者亦同

第八十二條 經第七十四條第二項公告或通知後土地所有人或關係人欲變更其土地之形質或新築改築大修繕或增設其他工事時應經省主管官署許可未經許可者不得請求損害賠償

前項工事如與鑛業之性質絕對不相容或無損於建築者而大有損於鑛利時鑛業權者得呈請省主管官署查明禁止施工

第八十三條 土地所有人提出損害賠償之要求或明知其地面已受損害後故意興工建築其建築物如有損害不得要求賠償

土地所有人於地面有非常顯著之危險而怠於注意興工建築者亦適用前項之規定

第八十四條 經第七十四條第二項公告或通知後其鑛業如有廢止或變更鑛業權者對於土地

所有人或關係人因此所受之損失應給以相當之償金

第八十五條 土地所有人及關係人對於償金得要求鑛業權者提出相當之担保

第八十六條 鑛業權者如不交償金或不具擔保土地所有人及關係人得拒絕其使用

第八十七條 土地之權利在使用期間應歸鑛業權者其他已設定之權利亦須停止但不妨害使

用者不在此限

第八十八條 土地之使用完竣鑛業權者應回復其土地之原狀交還原土地所有人如因不能回

復原狀致有損失時除依第七十八條之規定給予一次償金者外應給予土地所有人以相當之償金

第八十九條 關於用地之規定於水之使用準用之

第九十條 本章關於鑛業權者之規定于國營鑛業權之承租人準用之

#### 第六章 鑛稅

第九十一條 鑛稅分左列二種由鑛業權者分別繳納

##### 一 鑛區稅

二 鑛產稅

國營鑛業權出租時前項鑛稅由承租人繳納之

第九十二條

鑛區稅爲地面租稅以外之稅其稅率如左

一 探鑛區每公畝按年納國幣一分砂鑛在河底者每河道長十公尺按年納國幣一分

二 探鑛區每公畝或河道每長十公尺自開辦起五年內按年納國幣二分自第六年起按年納國幣五分

探鑛權者因鑛工罷工或其他不可抗力致不能工作繼續在二個月以上時得請求免納不能工作期間之鑛區稅

第九十三條

鑛產稅按照鑛產物價格納百分之二至百分之十

前項之鑛產物價格以出產地附近市場之平均市價爲標準由實業部財政部按照省主管官署報告會同核定之

第九十四條

鑛區稅每年分二期于一月七月繳納鑛產稅依照實際產額約計市價按月繳納前項按月繳納之鑛產稅額于核定平均市價後逐年清結年終繳納之

第七章 鑛業監督

第九十五條 實業部或省主管官署認爲必要時得令採鑛權者隨時將施工計畫及工程報告書呈候審核

前項呈報之施工計畫及工程報告書實業部或省主管官署認爲必須變更時得令鑛業權者變更之

第九十六條 實業部或省主管官署對於鑛業工程認爲有危險或害公益時應令鑛業權者設法預防或暫行停止工作

第九十七條 鑛業權消滅後一年內實業部或省主管官署認爲必要時得令原鑛業權者爲預防危險之設備

第九十八條 採鑛權者應備置坑內實測圖及鑛業簿於鑛業事務所並繕具副本送呈省主管官署

第九十九條 鑛業權者每年一月應將全年之鑛業情形造具明細表冊呈報實業部及省主管官署

第一百條 採鑛時所得鑛質須經省主管官署准許方得出售

第一百零一條 鑛業權者所用主要技術人員應就依技師登記法登記合格者選任之

前項技術人員有不合格或不稱職時實業部或省主管官署得令其改任

第一百零二條 實業部爲監察各鑛鑛業起見得於鑛業繁盛區域或重要鑛場設置鑛業監察員

鑛業監察員規程由實業部以部令定之

第一百零三條 鑛業權者遇有事故有查勘鄰接鑛區之必要時得呈請實業部或省主管官署派員

會同各該鑛業權者實地查勘

前項規定于其他利害關係人適用之

第一百零四條 實業部或省主管官署以職權或因鑛業呈請人或鑛業權者之呈請派員赴鑛業呈

請地或鑛區查勘時其費用應歸該呈請人或鑛業權者負擔

第一百零五條 凡專門以上學校鑛科學生願在鑛場實習者經實業部或省主管官署令知後各該

鑛業權者不得無故拒絕

實習規則由實業部定之

第一百零六條 省主管官署每年應將該管區域內鑛區面積鑛質產額鑛稅收入分別查明編成詳

細統計于四月以前彙呈實業部

第一百零七條 本章關於鑛業權者之規定于國營鑛業權之承租人適用之

#### 第八章 罰則

第一百零八條 有左列情形之一者處三年以下之有期徒刑或三千元以下之罰金

一 以詐欺取得鑛業權或違法私自採鑛者

二 有第四十一條第二款情形者

第一百零九條 有左列情形之一者處二千元以下之罰金其契約無效

一 私將鑛業權租賃典質者

二 不經核准將鑛業權讓與或抵押者

第一百一十條 逾出鑛區以外採鑛者處一千元以下之罰金

第一百一十一條 有前條及第一百零八條第一款情形者沒收其所採之鑛產物如已出售或自用時

應追繳其相當代價

第一百十二條 違背第二十二條之規定或不從第九十六條及第九十七條之命令者處五百元以

下之罰金

第一百十三條 違背第九十五條第二項第一百條及第一百零一條之規定者處二百元以下之罰

金

第一百十四條 違背第六十九條之規定者處一百元以下之罰金

第一百十五條 拒絕或妨礙該管官吏檢查關於鑛業之簿記或物件者處五十元以下之罰金

第一百十六條 凡漏稅者處應納稅額二倍以上五倍以下之罰金

第一百十七條 鑛業權者於其代理人僱用人或其他之從業者關於業務違犯本法時不得以非出

己意免本法之處罰

第一百十八條 本章關於鑛業權者之規定于國營鑛業權之承租人適用之

第九章 附則

第一百十九條 在本法施行前已取得鑛業權者視爲已依本法取得鑛業權但其原定期限較本法所定期限爲短者依其期限

第一百二十條 本法施行細則由實業部定之

第一百二十一條 本法施行日期以命令定之

## 農鑛部令

茲制定鑛業法施行細則公布之此令

中華民國十九年十月二十四日

農鑛部長易培基

### ●鑛業法施行細則

第一條 中華民國領域內之鑛未經列入鑛業法第二條者適用鑛業法時得由農鑛部呈請國民政府指定之

第二條 中華民國人二人以上共同呈請採鑛權未經組織公司者應先擬定公司名稱及章程並推定代表人由全體連署具呈俟取得鑛業權後依公司法呈請登記但二人以上共同呈請採鑛權或小鑛業權未經組織公司者得擬定合辦契約並推定代表人由全體連署具呈嗣後關於設定變更移轉及其他重要事項之呈請仍須由三分二以上之合辦人連署或附具全體議決書

第三條 依鑛業法第五條第二項之規定組織公司准許外國人入股時其發行之股票應爲記名式並應依照同項所列各款之規定於公司章程內分別載明



原有中外人民合資之公司其章程不合前項之規定者應於呈請時先行改正

第四條 鑛區形狀須整齊並受左列各款之限制

一、全區面積不得中空或分爲數起

二、不得僅就鑛床露頭劃定過於狹長或灣曲之面積

第五條 鑛業呈請地之面積超過鑛業法第七條所定最大限度時應於呈請書內聲明必須超過之原因

第六條 對於鑛業法第六條第三項所定鄰接鑛區距離界內之鑛質如爲保護鑛利有呈請探採之必要時由鑛業呈請人與鑛業權者協定後再行附具協商字據呈請省主管官署轉呈農鑛部核定之

第七條 在同一地域內呈請探採不同一鑛床之各種鑛質時應就各種鑛質分別呈請鑛業權但各種鑛質同在一鑛床者得併爲一鑛業權呈請之

第八條 對於不適合煉焦或所煉之焦不適合冶金之烟煤鑛呈請設定鑛業權時應附呈鑛質及其分析表由農鑛部核定之

依前項之規定取得鑛業權後如因地質關係在鑛區內發現適合冶金之烟煤並藏量甚

富時原設定之鑛業權於限滿後不得展限由農鑛部設定國營鑛業權對於原鑛業權者鑛業上適用之財產或設備得公平估價收買之但國家如無自行採探之必要時原鑛業權者於同等條件之下有承租之優先權不受鑛業法第五十二條之拘束

### 第九條

取得某鑛質之鑛業權後如發現鑛質不符合時應即呈請更正或增補其鑛質名稱  
前項之規定於鑛業呈請人適用之

### 第十條

關於鑛業法第九條第四項之核准由農鑛部行之其鐵鑛等鑛砂之輸出得因限制之必要酌增出口稅

### 第十一條

農鑛部依鑛業法第十條劃定國家保留區時應指明鑛質及區域令知省主管官署轉令所在地縣市政府分別公告

前項區域內未經指明之鑛質仍准依法呈請探採

### 第十二條

已劃定之保留區如因情勢變遷農鑛部認為已無保留之必要時得解除禁令

### 第十三條

呈報發現鑛業法第九第十兩條所載各鑛時如該鑛未經呈報或呈請並未經地質調查機關查明或其他書籍記載者無論已否採掘該呈報人視為最先發現該鑛之人但須將發現日期發現經過期間及發現該鑛實際費用一併呈明並附呈所發現之鑛質

發現在覓鑛工作期間相當之薪金亦得列入前項實際費用

呈報發現之鑛合於第一項規定者如農鑛部認爲無須國家自行探採或無須作爲國家保留區時應由承租人或取得鑛業權者給予該發現人以鑛業法第十一條所規定之獎勵金

第十四條 鑛業法第五條所規定縣市政府之優先權依各縣市完成自治之先後次第施行

第十五條 鑛業法第三十一條第三十二條及第六十五條之優先權不受同法第五條優先權之拘束

第十六條 鑛業法第五條所定縣市政府之優先權依同法第二十條之規定視爲拋棄後不得再爲優先權之主張

第十七條 呈請設定鑛業權者應隨時將鑛業法第二十條規定呈報所在地縣市政府之呈文收據補呈省主管官署縣市政府自接收呈報之日起不於六個月內呈請開採該鑛時省主管官署應即將原呈請案核轉農鑛部

第十八條 縣市政府於收到鑛業法第二十條所規定之呈報後六個月內呈請開採該鑛時對於應給原呈請人之償金如有爭執由省主管官署決定之

第十九條 縣市政府依前條情事取得鑛業權後如鑛業權被撤銷時除因鑛業法第四十一條第三

款情事被撤銷者外省主管官署應即通知原呈請人

前項通知到達後六個月內或因無法通知經公告後六個月內原呈請人如不繼續呈請  
省主管官署得核轉他人合法之呈請

第二十條 依鑛業法第二十五條第二項之規定省主管官署以抽籤法決定優先權者時應預定抽

籤日期於十五日以前通知各該鑛業呈請人到署自行抽定如各該鑛業呈請人屆時不  
到由省主管官署長官派定署內二名以上之職員代為抽定通知各該鑛業呈請人

第二十一條 有鑛業法第二十六條同時呈請情事時同法第二十七條之規定不適用之

第二十二條 鑛區內或鑛業呈請地內不同在一鑛床之異種鑛質經他人呈請後鑛業權者或呈請在  
先者如不於鑛業法第三十一條第二項之限期內呈請時省主管官署得核轉他人之呈  
請但以不妨害鑛業權者之鑛業為限

前項之異種鑛質如在同一鑛床時應令鑛業權者或呈請在先者呈請增補鑛質名稱

第二十三條 依鑛業法第三十九條之規定呈報鑛區內發現異種鑛質時除屬於鑛業法第九條各鑛

外農鑛部應依照前條第二項之規定辦理若所發現之異種鑛質不同在一鑛床時應依

照前條第一項之規定辦理

第二十四條 鑛業呈請人得呈請變更其名義但須經省主管官署或農鑛部核准

鑛業呈請人一部份或代表人之變更應隨時呈報省主管官署或農鑛部

第二十五條 鑛業之呈請應繳公費者列左

一、鑛業權設定之呈請 三十元

二、鑛業權移轉抵押或展限之呈請 二十元

三、鑛業權或呈請人或呈請地變更之呈請 十元

四、查勘他人鑛區或長期使用他人土地之呈請 十元

前項所列呈請事項屬於探鑛或小鑛業者其費額減半繳納

前條所列公費省主管官署於徵收後以半數繳解農鑛部

第二十七條 鑛業呈請書應載明左列各款

一、呈請之原因

二、呈請之目的

三、鑛業呈請地或鑛區所在詳細地名及鑛名

四、經呈請有案者其呈請之經過

五、有利害關係第三者時其相關之事實

六、具呈人姓名籍貫住址如有連署人時其連署人之姓名籍貫住址

七、具呈人爲法人時其名稱及所在地並原登記機關

八、具呈之年月日

## 第二十八條

鑛區圖應依據實地測量記載分照本細則所附第一號第二號及第三號式樣製定之不得用有光紙或晒印並應註明左列各款

一、鑛業及鑛質之種類

二、呈請地之省縣市鄉村及其主要地名並對於縣市或鄉村之方位距離

三、呈請地之面積

四、呈請地境界內及其附近之大小地名或山名水名

五、基點及其標誌之名稱

六、基點及測點之號數

七、各境界線及基點與測點間連接線之方位角度及長度

八、南北線之表示

九、縮尺之大小

十、鑛床有露頭者其露頭之走向及傾斜

十一、如有鄰接鑛區其鄰接界之最短距離

十二、如因呈請地或鑛區之變更其新舊之關係及面積

十三、呈請地如在鑛業法第二十二條所列各地界內或附近各地界時其距離及一切

關係

十四、呈請人及測繪人姓名住址

砂鑛在河底不便計算面積時前項第三款之面積以河流總延長線之長度代之

第一項第五款基點之標誌須擇用鑛業呈請地內外之固定物體如附近無固定物體時應立石椿或其他堅固之標誌

第二十九條 鑛床說明書應照左列各款說明之

一、鑛床之構造及形狀

二、鑛質之種類及其成分

三、如有副鑛質者其種類及成分

前項鑛床說明書關於各鑛質成分一時不能確定時得以該鑛床中之鑛石標本代之

### 第三十條

依鑛業法第十九條之規定呈請設定鑛業權時應隨呈請書附具鑛區圖五份如係呈請採鑛權並應添具鑛床說明書二份

### 第三十一條

依鑛業法第三十六條之規定因鑛區增減爲鑛業權變更之呈請及因鑛區合併分割爲鑛業權設定之呈請者應隨呈請書附具鑛區圖五份新舊關係圖二份及理由書二份但呈請書內已經聲敘理由時得免具理由書

### 第三十二條

依鑛業法第二十八條之規定鄰接鑛業權者如無正當理由拒絕鑛業權者之請求時鑛業權者得按照鑛床位置形狀與兩鑛區之關係繪具圖說呈請省主管官署核定

### 第三十三條

採鑛權者如無不遵守鑛業法並無本細則第八條第二項情事時農鑛部對於其展限之呈請應卽照准並令交省主管官署登記

前項之展限呈請除於限滿前業經具呈者外採鑛權者如無何項故障應於限滿後二個月內爲之但限滿後至農鑛部核准展限之期間內得繼續其採鑛工作

### 第三十四條

採鑛權經核准展限後其採鑛權原設定之抵押權除經抵押契約自行限制者外仍得繼



續有效

第三十五條 依鑛業法第四十四條之規定呈請以採鑛權爲抵押時應附抵押契約抄稿二份其契約

內應載明左列各款

一、受抵押人之姓名籍貫如係法人其名稱及原登記機關

二、債權之金額或物價

三、抵押品

四、償還方法及期限

五、相互限制條件

第三十六條 依鑛業法第四十五條之規定採鑛權者呈請變更鑛業權或因鑛區分割合併另行設定

鑛業權時除依照本細則第三十一條之規定辦理外應取具抵押權者之承諾書抵押權者應同時呈請設定抵押權

第三十七條 依鑛業法第四十七條之規定拍定鑛業權時原鑛業權之抵押權隨同消滅

第三十八條 鑛業權拍定人須合於鑛業法第五條之規定

第三十九條 關於鑛業權移轉之呈請應照左列各款之規定

#### 第四十條

- 一、因繼承而移轉時應由繼承人具呈並附原鑛業執照及證明文件
  - 二、因讓與而移轉時應由承受人與原鑛業權者連署具呈并附原鑛業執照
  - 三、因拍定而移轉時應由拍定人具呈并附原拍賣官署之證明書
- 鑛業權消滅後原鑛業權者對於保護鑛利及預防危險之設備非得農鑛部或省主管官署之許可不得自由處分

#### 第四十一條

鑛業呈請書及圖件到達省主管官署時應於本日內順次登記於收文簿並於所發收據內記明日期由主管人員簽名蓋章交由鑛業呈請人收執

前項之呈請書圖件等如由郵局遞送時須用雙掛號並保存其收件回執省主管官署應於郵件遞到之日登記並於收件回執上記明收到日期

#### 第四十二條

農鑛部或省主管官署對於採鑛之呈請應定期令知原呈請人隨同查明左列各點

- 一、鑛區圖所載各基點及各境界線並詳細地名與實地是否相符
- 二、呈請地與他人鑛區或呈請在先之呈請地有無重複及對於鄰區應劃出之距離
- 三、是否違背鑛業法第二十二條之規定並有無同法第三十四條所載情事
- 四、呈請地是否與鑛床位置形狀相符及所請之鑛質是否與鑛床內之鑛質相符

五、呈請地內有無其他鑛質或鑛床

六、有無鑛業法第二十四條第二項情事

七、如呈請地之面積超過鑛業法第七條所定最大限度時並查明其特別情形

八、如因鑛業法第三十六條而呈請者並查明其新舊鑛區之關係

九、如係小鑛業並查明其實地情形是否合於鑛業法第五十九條之規定

十、其他應行查明事項

第四十三條 因鑛業法第三十四條之情事不予核准時須將有害公益或無經營價值之確當事實及

理由分別批示

第四十四條 因鑛業法第三十三條及第三十七條之情事限令更正鑛業呈請地或訂正鑛區時須將

應行更正或訂正之點詳細批示

第四十五條 鑛業呈請有左列情事之一者省主管官署應不予受理

一、所指鑛業呈請地或鑛區不在管轄之內者

二、呈請書未註明呈請人姓名住址或呈請人不合於鑛業法第五條之規定者

三、呈請事項應以鑛區圖爲根據未經附送鑛區圖或所附之圖無地名基點及鑛區境

界線者

四、呈請之鑛未經列入鑛業法第二條並無指定之價值者

五、呈請之鑛依鑛業法第九條應歸國營並不合於設定小鑛業權之規定或依同法第

十條應禁止探採者

前項所列各呈請不得爲優先權之根據

#### 第四十六條

鑛業呈請有左列情事之一者省主管官署應限期飭令更正或補呈

一、依鑛業法第二十一條之規定呈請人所更正或補呈之圖件仍有遺漏或錯誤者

二、必須之證明文件不完備者

三、應繳之費未據遵繳者

四、應連署具呈時未經連署者

五、應與第三者協商或協定時尙未協商或協定者

六、鑛業呈請地如在鑛業法第二十二條所列各地界內未經附具許可書件者

七、其他不合鑛業法及本細則之規定應令其更正或補呈者

前項之限期視道里之遠近事項之難易酌定之

#### 第四十七條

鑛業呈請有左列情事之一者應即公告撤銷並同時通知原呈請人

一、依鑛業法或本細則不應核准者

二、不遵前條所定期限經兩次限期催告仍未依限遵辦並不聲明故障者

三、鑛業呈請人於履勘時不能指明其呈請地或所指之地域與鑛區圖所載完全不符

者

四、鑛業呈請人不依指定日期隨同查勘經兩次限期催告仍不依限到場並不聲明故

障者

五、其他依鑛業法或本細則應行撤銷者

前項所列應行撤銷之呈請如尙未公告撤銷時原呈請人不得以未經撤銷爲權利之主張

#### 第四十八條

鑛業呈請有左列情事之一者省主管官署應即轉呈農鑛部

一、呈請之事項應經農鑛部核准並查無前三條所列各情事者

二、呈請之事項於鑛業法或本細則諸規定有疑義應先經解釋明白者

三、呈請之鑛爲新發現之鑛質尙待國民政府指定者

第四十九條 凡因鑛業權之變更移轉或鑛區之訂正及因鑛區分割而爲鑛業權之設定換給鑛業執

照時其鑛業權滿期之年月日仍以原鑛業執照所載明者爲準

因鑛區之合併或同時分割合併而爲鑛業權之設定換給鑛業執照時以各原鑛業權未滿之期間合併平均計算爲其鑛業權之存續期間

第五十條 左列事項應於呈請核准後在原鑛業執照內批註蓋印

一、鑛業權之展限

二、鑛業權者名稱之變更

三、鑛業合辦人之退出或繼承或加入

四、鑛質名稱之更正或增補

五、其他應行批註事項

第五十一條 鑛業權消滅或鑛業執照更換時應令原鑛業權者繳呈原領鑛業執照註銷之

第五十二條 爲鑛業權設定變更或鑛區訂正之核准時其鑛區圖應由農鑛部及省主管官署分別蓋印各存一份所在地縣市政府及原呈請人並應由省主管官署各發一份

第五十三條 依鑛業法第四十一條之規定經農鑛部核定撤銷鑛業權後應令知省主管官署公告之

第五十四條 鑛業法第三章所稱國營鑛業係指設定國營鑛業權之鑛業而言其不屬於同法第九條

各鑛由中央或地方各官署經營者除法令別有規定外仍適用同法關於鑛業權之規定

第五十五條 依鑛業法第四十九條之規定農鑛部因設定國營鑛業權呈請備案時應附鑛區圖一份

於令交登記時應附鑛區圖二份由省主管官署轉發一份於所在地縣市政府並分別公告之

第五十六條 省政府依鑛業法第五十二條之規定請求承租國營鑛業權對於縣市政府之呈請在未

經核准前有優先權

第五十七條 國營鑛業權無探鑛權採鑛權之區別

第五十八條 國營鑛業權之出租或解租農鑛部應隨時令交省主管官署登記

第五十九條 國營鑛業權承租人應於營業年度終了時造具決算書及營業報告貸借對照表等件呈

報農鑛部查核農鑛部並得隨時派員調查其營業狀況檢查其簿記

第六十條 農鑛部對於國營鑛業權承租人得令其繳納保證金

第六十一條 已出租之國營鑛業權如租期屆滿國家須收回自辦時農鑛部應於期滿六個月前通知

承租人

第六十二條 國營鑛業權承租契約消滅後國家如須自行經營時原承租人關於保安範圍內之必要設備不得索取償金

第六十三條 依鑛業法第五十九條之規定小鑛業區域經農鑛部核准或撤銷後應由省主管官署及所在地縣市政府分別公告之

第六十四條 呈請小鑛業權者應於呈請書內聲明其呈請案係合於鑛業法第五十九條第一項第幾款之規定

第六十五條 小鑛業權因鑛業法第四十一條所列各情事應予撤銷時由省主管官署執行之但須同時呈報農鑛部

第六十六條 二以上小鑛區相鄰接之地域遇有鑛業法第六十二條第二項之呈請時省主管官署應令各該小鑛業權者於一年內呈請合併鑛區如不依限呈請得核轉他人鑛業權之呈請其小鑛業權原有限期距屆滿之日不足六個月時仍應適用同法第六十五條之規定

第六十七條 鑛業法第六十五條優先權之規定於同法第九條各鑛質不適用之

第六十八條 因鑛業法第六十八條第六十九條及第七十條之情事呈請地方官署許可時其呈請書內須載明左列各款



一、土地之名稱及種類

二、土地所有人或土地佔有人之姓名住址

三、使用之目的

四、如須除去障礙物時其障礙物之名稱及價格

第六十九條 因鑛業法第七十三條及第七十四條第一項之規定呈請省主管官署使用他人土地並審定施工計劃時呈請書內除載明前項第一第二第三各款外並應載明其使用之時期關於土地使用之賠償或償金或担保有爭執時得呈請省主管官署核定之

第七十條 土地所有人或關係人不服前條之核定時鑛業權者得先行提出償金或担保使用其土地但須同時呈報省主管官署

第七十一條 關於償金或担保之核定如有不服得依法提起民事訴訟

第七十二條 鑛區稅由農鑛部征收或委託省主管官署代為征收省主管官署收到鑛區稅時應隨時轉解農鑛部農鑛部收到鑛區稅時應隨時令知省主管官署

第七十三條 鑛產稅由財政部會商農鑛部委託省主管官署代為征收或另行指定征收機關辦理

第七十四條 鑛業權者或小鑛業權者及國營鑛業權承租人應於每年一月及七月將本期六個月鑛

區稅繳納於農鑛部或省主管官署

### 第七十五條

除呈請分割或合併鑛區已經繳納鑛區稅者外凡呈請設定或變更鑛業權時省主管官署應於查明後通知該呈請人預繳六個月鑛區稅作為第一期鑛區稅隨案轉呈農鑛部前項預繳之鑛區稅應按月扣算

### 第七十六條

關於鑛業法第九十二條第二項免納鑛區稅之規定其不能工作期間之計算應依本細則第八十六條之呈報為準如採鑛權者未經呈報或呈報不確時農鑛部或省主管官署對於其免納鑛區稅之請求得不予核准

### 第七十七條

鑛業權者或小鑛業權者及國營鑛業權承租人按月繳納鑛產稅時應附具本月份鑛產物數量及市價表

省主管官署或指定之征收機關對於前項稅款及表件經查明確有錯誤並有短繳情事時應令原繳稅人如數補繳

### 第七十八條

依鑛業法第九十三條第二項之規定省主管官署應將各附近市場之市價按月報告於農鑛部

農鑛部依據前項報告於每年年終核定平均市價後應即會同財政部令知省主管官署

或指定之征收機關轉知原繳稅人按照核定標準清結

第七十九條 省主管官署或指定之征收機關對於所收鑛產稅除隨時報解外應於一月及七月將各

種鑛產物之產額及稅收總數造具表冊分呈財政部農鑛部

第八十條 鑛業權者應於取得鑛業權後六個月內開辦並設立事務所其開辦日期及所用主要技

術人員應分別呈報農鑛部及省主管官署

第八十一條 依鑛業法第九十五條第一項之規定採鑛權者呈送施工計劃及工程報告書時應附具

圖件詳細說明

第八十二條 坑內實測圖應分照本細則所附第四號及第五號式樣製定並應於每月初旬將上月掘

進之狀況隨時繪入

第八十三條 鑛業簿分日記簿月記簿二種日記簿應照左列各款逐日記明月記簿應照左列各款分

記一月之總數並記明本月之工作日數及工資總數

一、鑛產採得數

二、鑛產賣出數

三、賣出所得價額

#### 四、工人數

第八十四條 鑛業明細表應就鑛業情形分照第六號第七號及第八號式樣製就將一年內各項數目分照各欄填入之

第八十五條 鑛業權者附設選鑛鍊鑛各廠時應隨時附具詳細圖說分別呈報農鑛部及省主管官署

第八十六條 鑛業權者中途停工及復工時應隨時分別呈報農鑛部及省主管官署並聲明其原因

前項停工之呈報經農鑛部或省主管官署查明認爲其原因不確當或消滅時得限期令其復工

第八十七條 依鑛業法第一百零六條統計鑛區面積之規定省主管官署應就鑛質種類鑛業權種類鑛地名稱鑛業權者及各區面積分別載明編成表冊並同時就管轄區域內之國營鑛業區國家保留區探鑛區小鑛區製成全省鑛區位置關係圖另以顏色表示其鑛質前項之鑛區位置關係圖應就各鑛區之增減變更每年各製一圖除以一份呈報農鑛部外並印入公報公告之

第八十八條 在鑛業法施行前取得之鑛業權如無期限者應依鑛業法所規定之期限自鑛業法施行之日起算但關於鑛區稅之繳納仍自原取得鑛業權之年月起算

第八十九條 凡在鑛業法施行前取得鑛業權者自同法施行之日起限一年內一律呈請換給鑛業執

照

第九十條 關於鑛業登記由農鑛部另以規則定之

第九十一條 本細則與鑛業法同日施行

式樣第一號

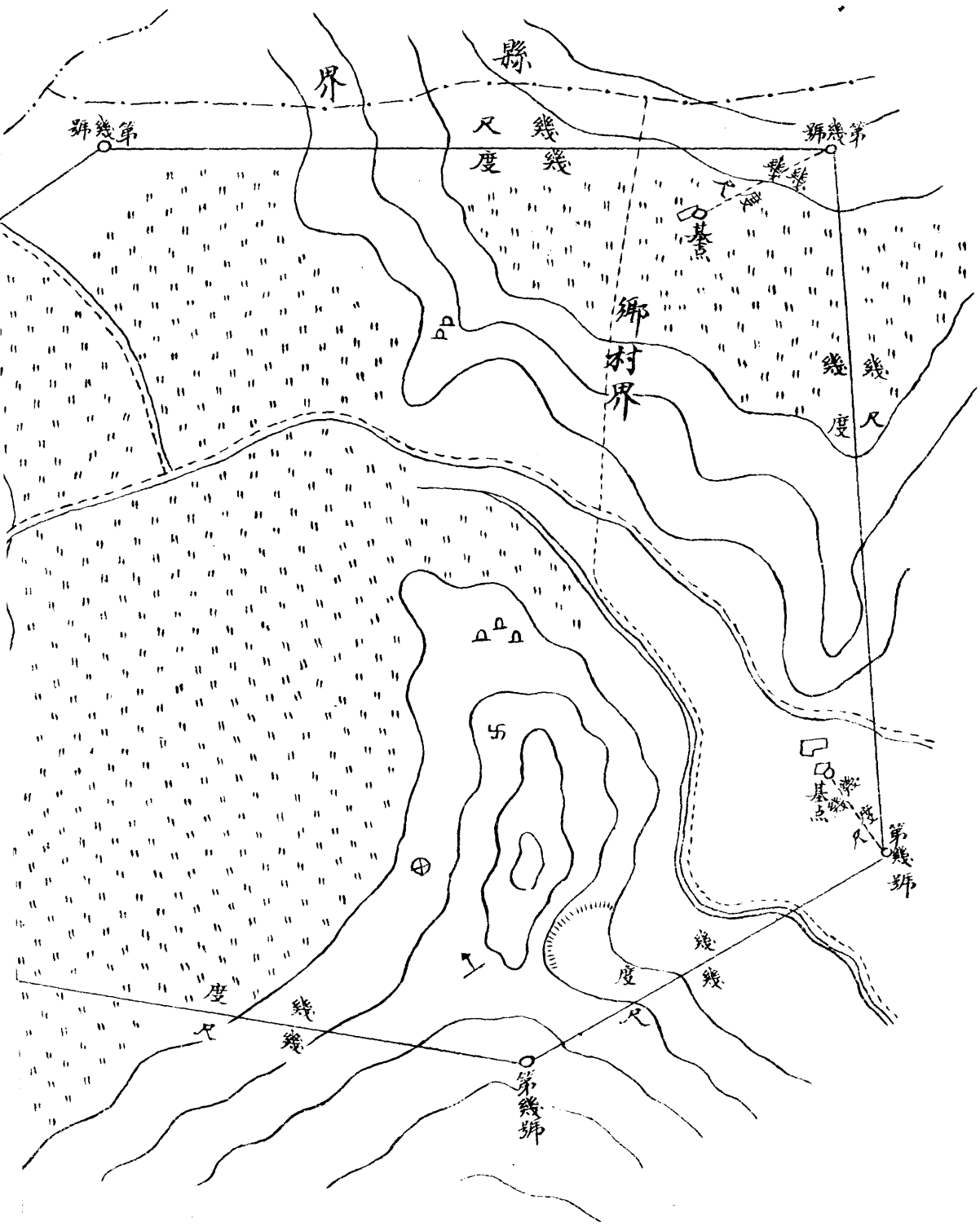
試探開採某鑛區圖

縮尺幾分之一

某省某縣(某市)某鄉村並與某縣市或鄉村之距離及方位

計面積若干公畝

民國 年 月 日呈

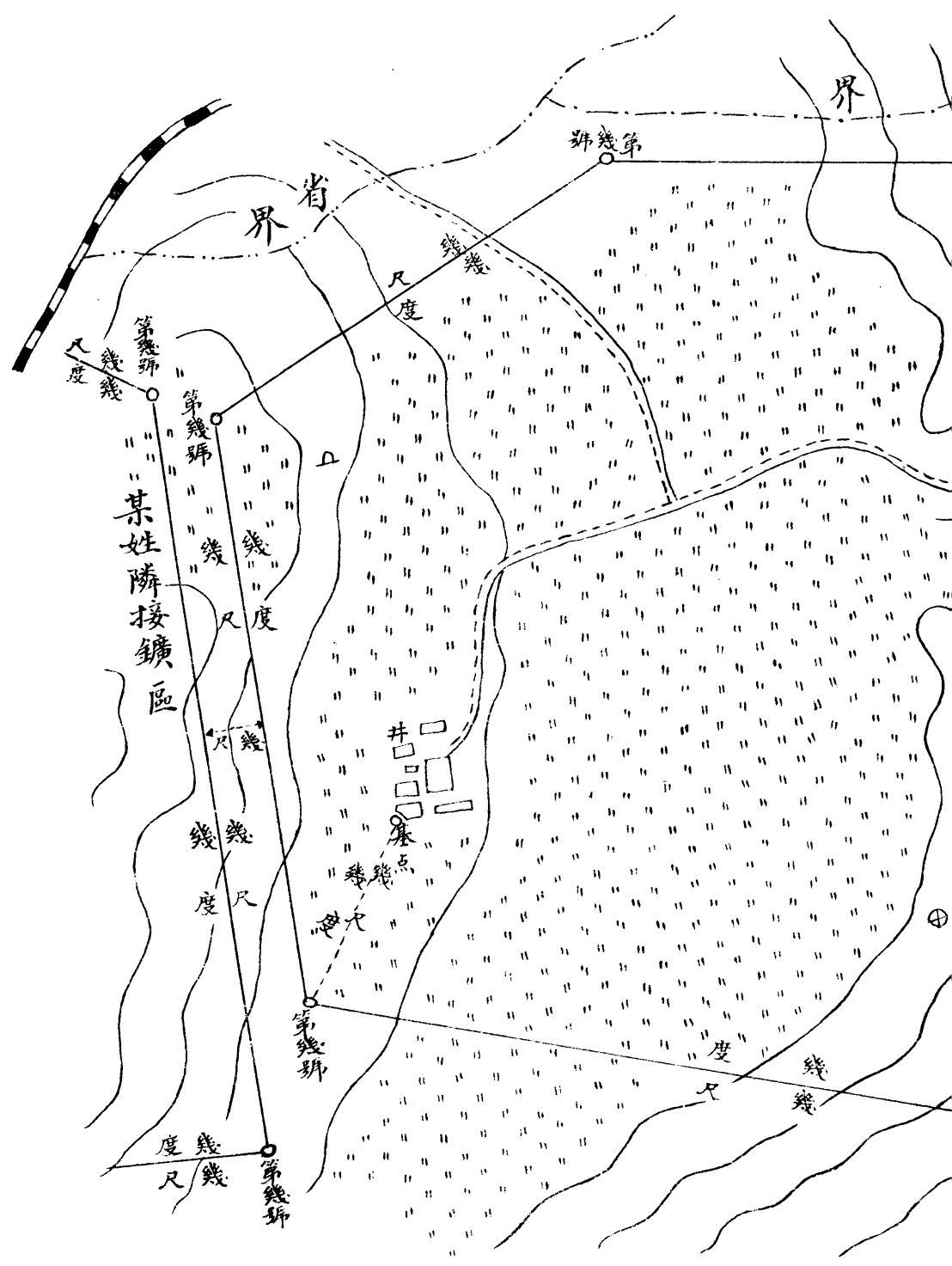


呈請人 姓 (原籍某處) 名 (現住某處)  
 測量人 姓 (原籍某處) 名 (現住某處)

印 印

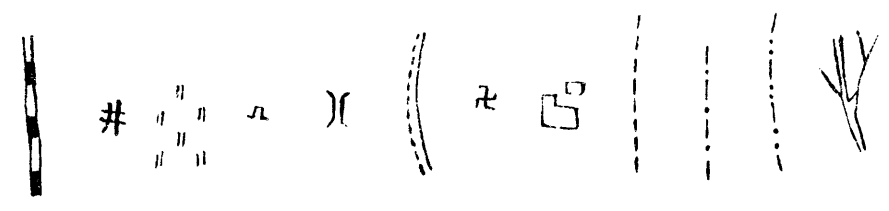
圖例

- 鑛區境界線
- 及測點
- 基點與境界線之連接線
- 走向及傾斜
- 鑛產露頭
- 探鑛或採鑛處
- 山嶺
- 河流
- 省界
- 縣界
- 鄉村界
- 房屋
- 寺院
- 公路



注意

- 一 與最近縣市或鄉村之距離及其方位須測明
- 二 與他人鑛區相隣接在一百公尺以內者其隣接界綫及其距離須測明
- 三 基点須擇取最顯著之地形或建築及其他不動物體為之並須有二個以上在相對之位置者
- 四 圖紙須用堅而薄者
- 五 墨水須用不易褪色者
- 六 基点及測點隣近之地形及地面各物須詳細繪明註明
- 七 縮尺以千分之一至五千分之一為準



鐵水農墳橋公路寺院房屋鄉村界縣界省界河流

式樣第二號

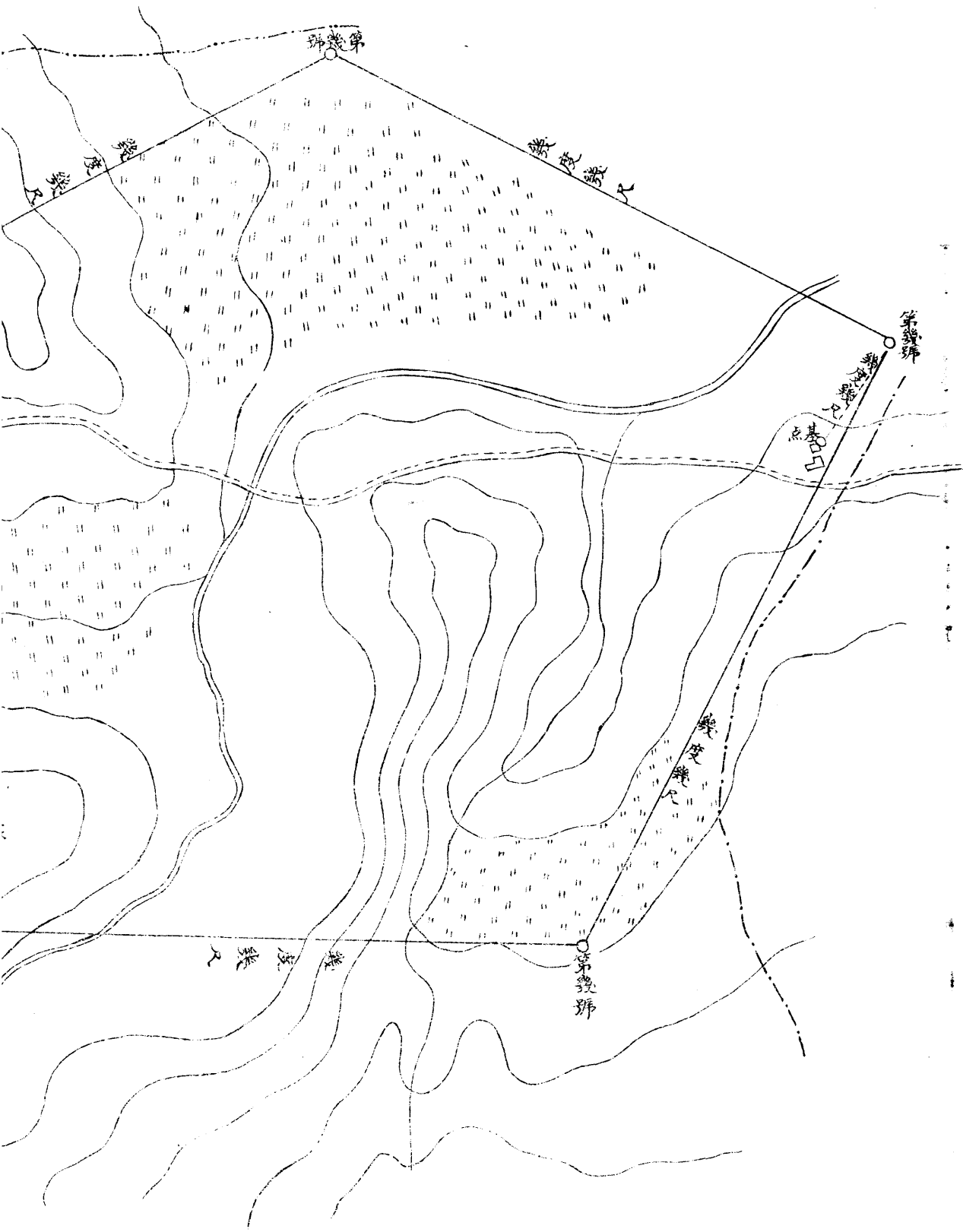
某砂鑛鑛區圖

縮尺幾分之一

某省某縣(某市)某鄉村並與某縣市或鄉村之距離及方位

計面積若干公畝

民國 年 月 日呈



呈請人

姓 (原籍某處)  
名 (現住某處)

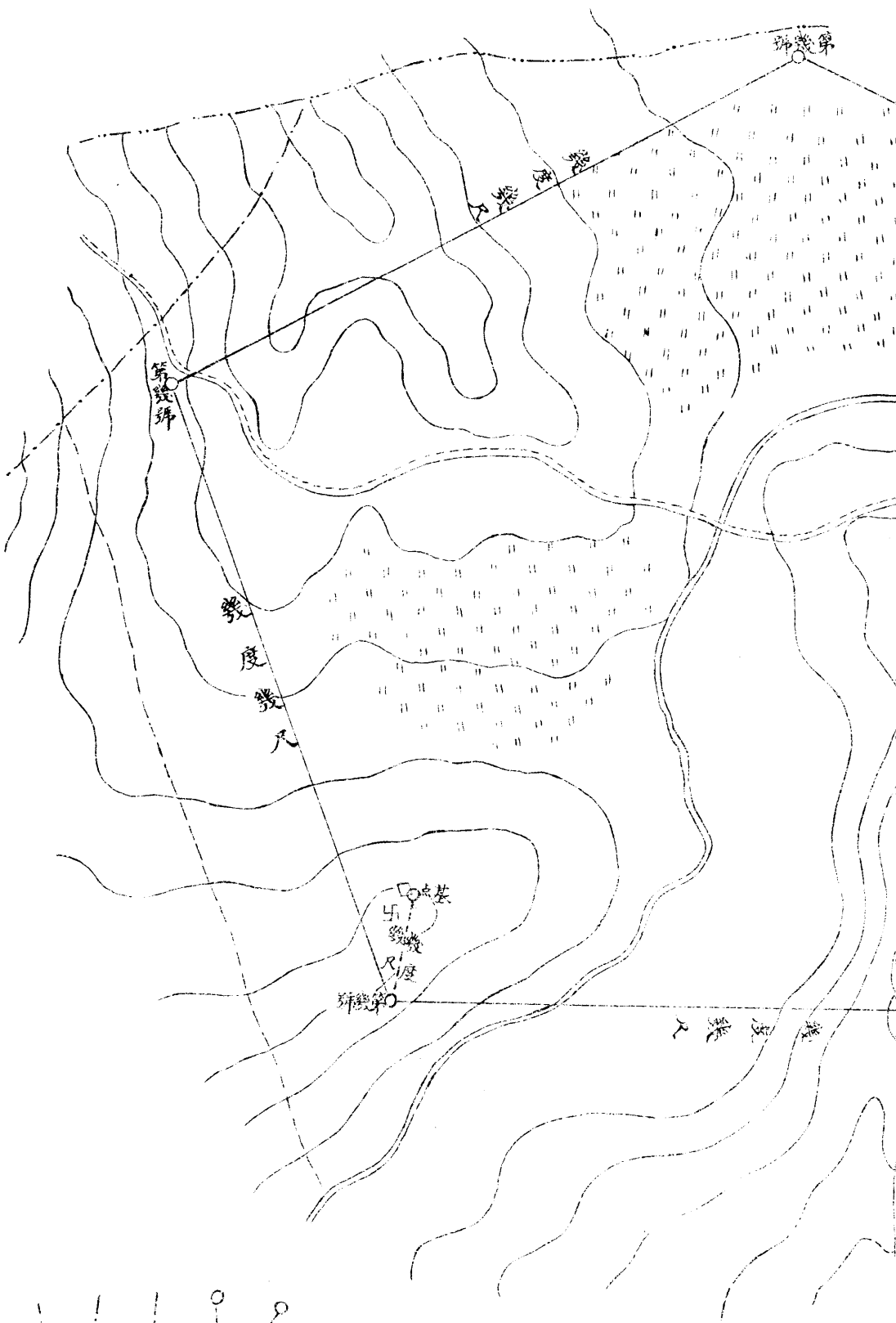
測量人

姓 (原籍某處)  
名 (現住某處)

印

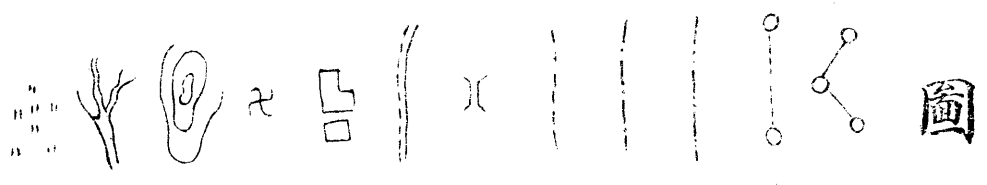
印





### 注意

- 一 與最近縣市或鄉村之距離及其方位須測明
- 二 與他人鑛區相隣接在一百公尺以內者其隣接界綫及其距離須測明
- 三 基點須擇取最顯著之地形或建築及其他不動物體為之並須有二個以上在相對之位置者
- 四 圖紙須用堅而薄者
- 五 墨水須用不易褪色者
- 六 基點及測點隣近之地形及地面各物須詳細繪明註明
- 七 縮尺以千分之一至五千分之一為準



農田 河流 山嶺 寺院 房屋 公路 橋梁 鄉村界 縣界 省界 基點與境界綫之連接綫 鑛區境界綫及測點

某砂鑛區圖 縮尺幾分之一

某省某縣(某市)某鄉村某地名某河道總延長若干公里若干公尺

內幹流為某河若干公里若干公尺

第一支流某河(溪)若干公里若干公尺

第二支流某河(溪)若干公里若干公尺

第三支流某河(溪)若干公里若干公尺

民國 年 月 日 呈

呈請人

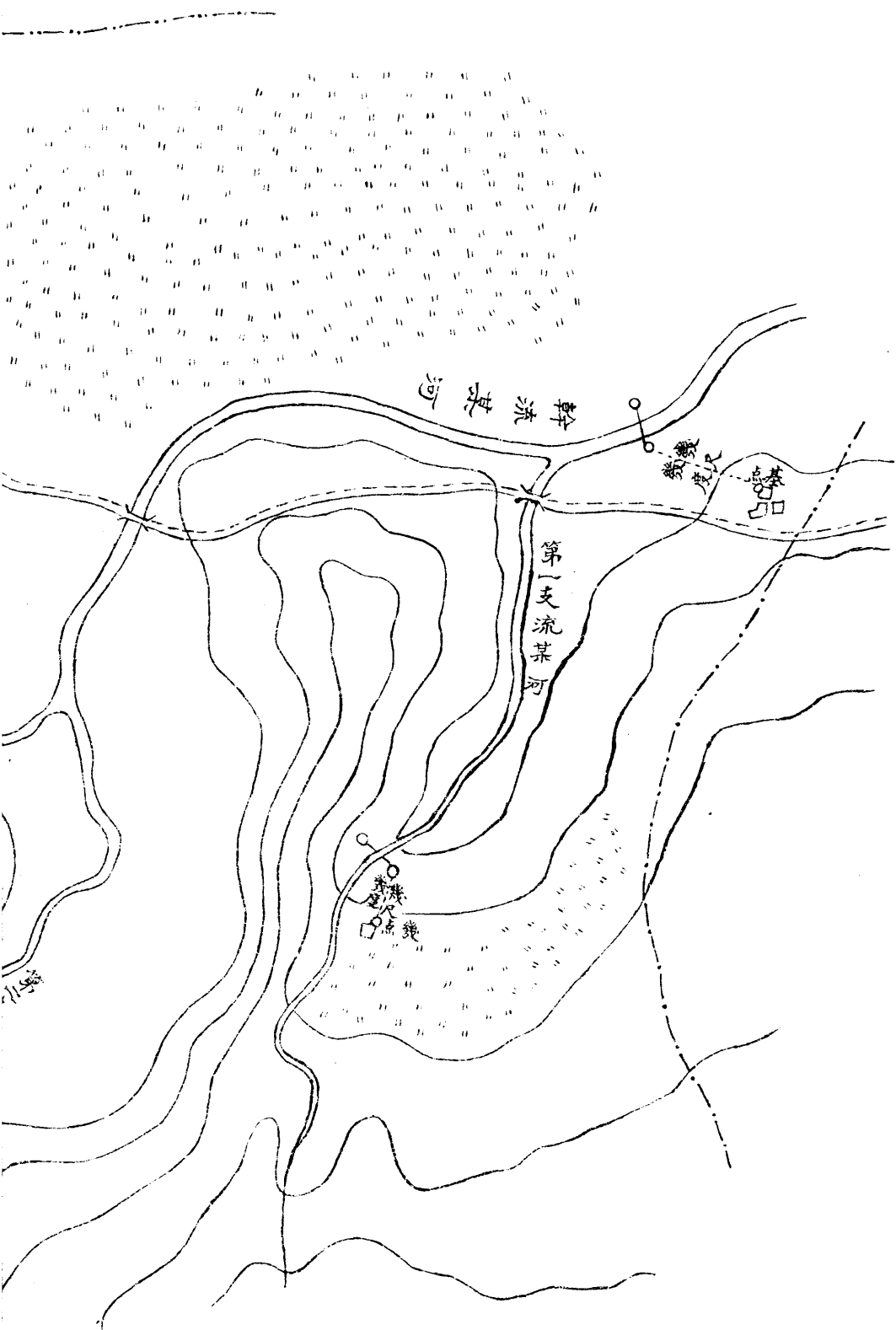
姓 (原籍某處)  
(現住某處)

印

測量人

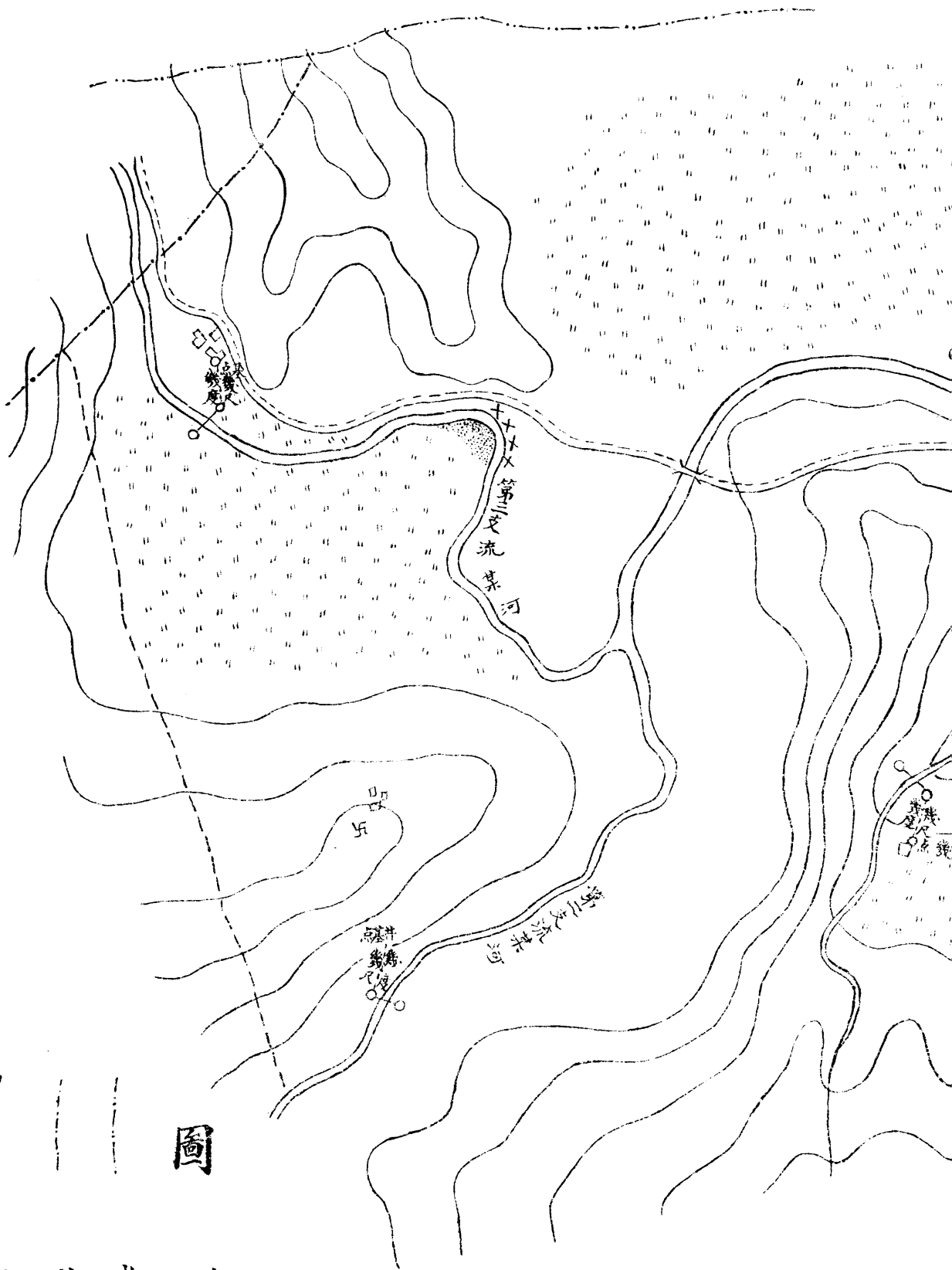
姓 (原籍某處)  
(現住某處)

印



# 注意

- 一 與最近縣市或鄉村之距離及其方位須測明
- 二 基點須於幹河或支河兩岸各擇定一顯著之橋梁房屋十字路或近旁者名之不動物體
- 三 基點及測點隣近之地形及地面各物須詳細繪明註明
- 四 圖紙須用堅而薄者
- 五 墨水須用不易褪色者
- 六 支流之號數但就其呈請之地記載之
- 七 圖中所載之省縣及地名但將其隣於砂鑛地之兩岸者記載之



## 圖

山	寺	農	河	堤	砂鑛區域 綫與基點	公	房	橋	鄉	縣	省
嶺	院	田	溪	防		路	屋	梁	村	界	界

式樣第四號

坑內實測圖

縮尺幾分之一

某省某縣(市)某鄉村某地名  
某鑛採鑛權登記第幾號

採鑛權者姓名

(原籍某處)  
(現住某處)

印

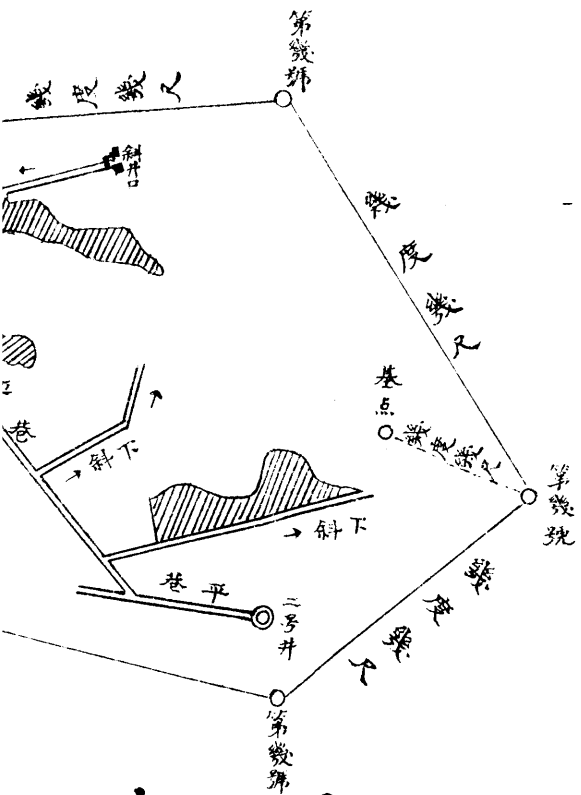
測繪人姓名

(原籍某處)  
(現住某處)

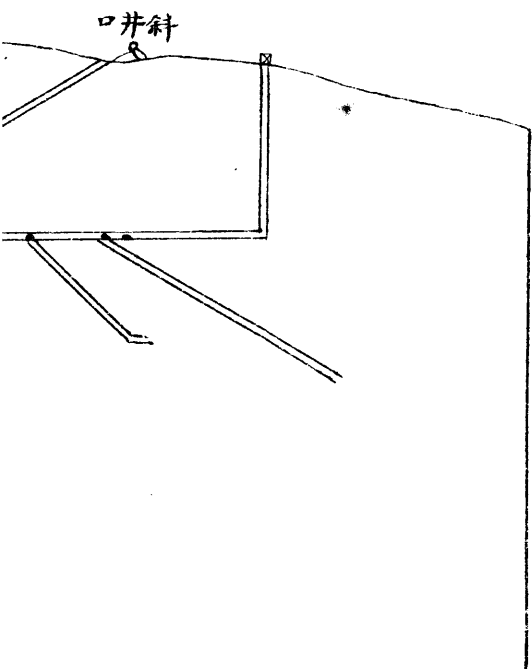
印

民國 年 月 日呈

坑內



坑內

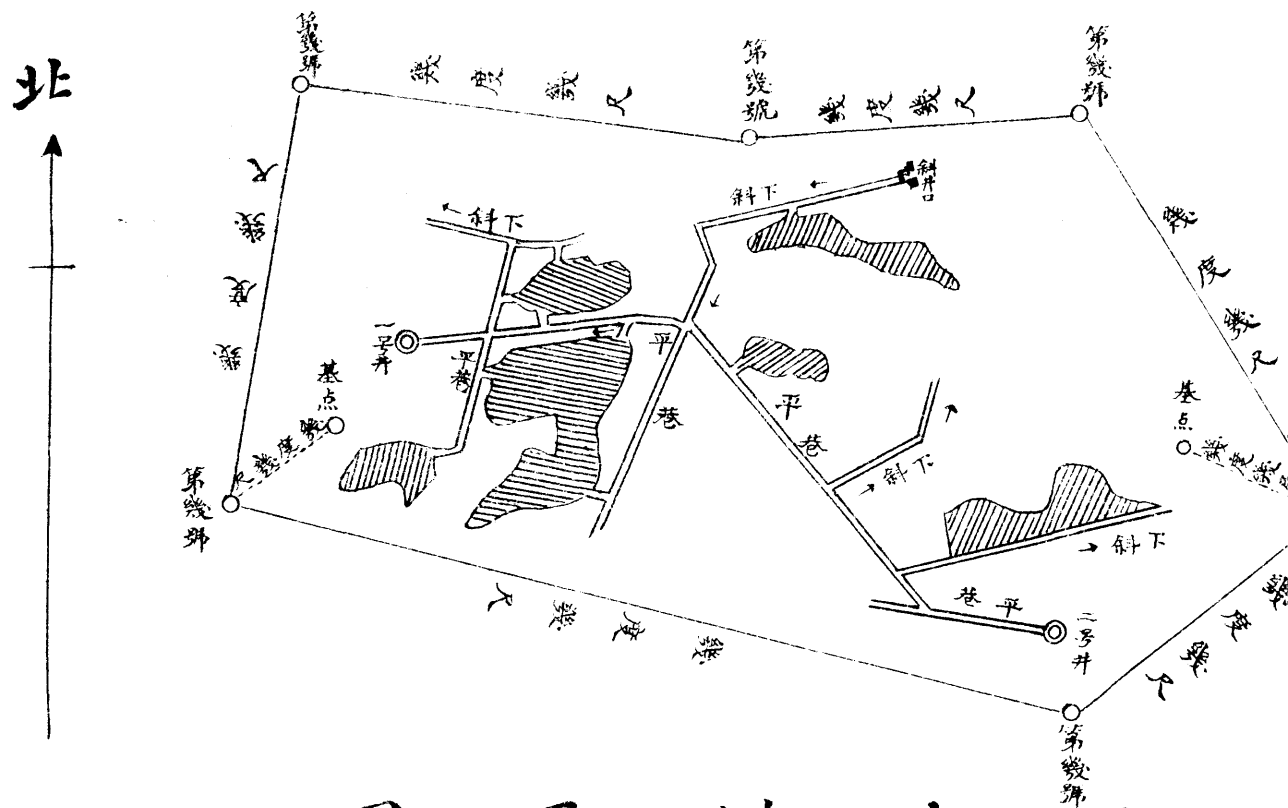


鑛區境界直下線

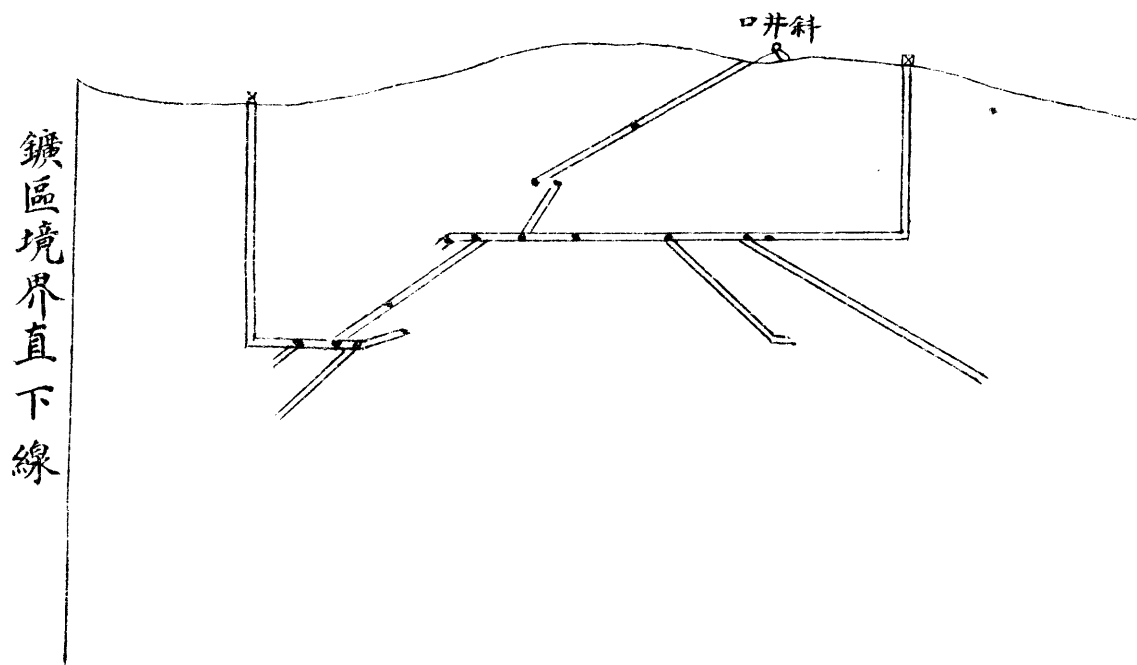
圖例

- 斜井口
- 鑛區境界線
- 監井口

# 坑內平面圖



# 坑內側面圖



## 注意

- 一 數鑛脈以數色區別之
- 二 敷設軌道之坑道以色線表明之安置機械之處以色點表明之並繪入圖例說明
- 三 圖形縮尺以千分之一為最小限度
- 四 木架以黃色別之磚拱以灰色別之
- 五 本圖內不過畧舉數例如坑內工程複雜者仍應分別繪入



## 圖例

式樣第五號

坑內實測圖

縮尺幾分之一

某省某縣(市)某鄉村某地名  
某鑛採鑛權登記第幾號

民國 年 月 日呈

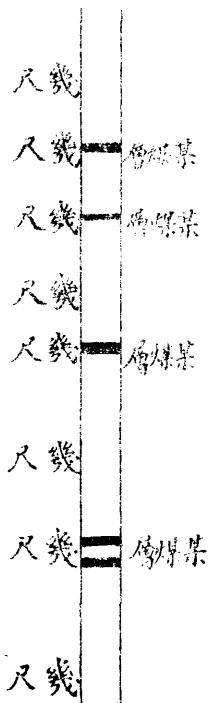
採鑛權者 姓 名  印

測繪人 姓 名  印

(原籍某處)  
(現住某處)

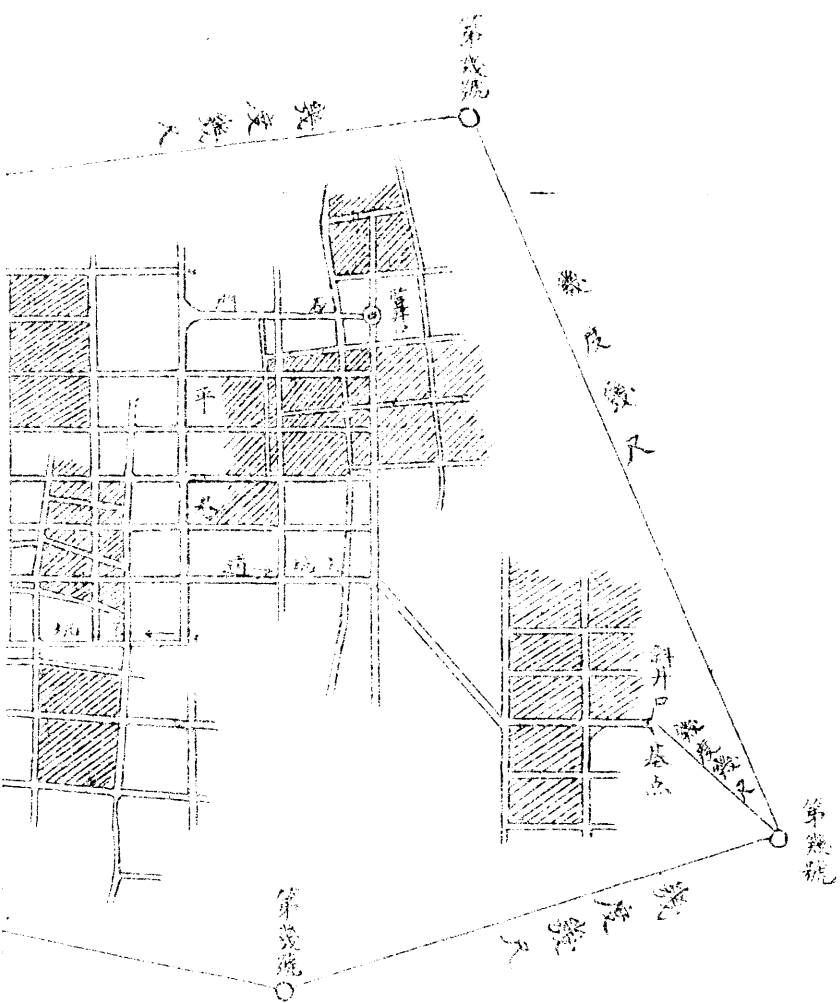
(原籍某處)  
(現住某處)

煤層柱狀圖  
(縮尺幾分之一)

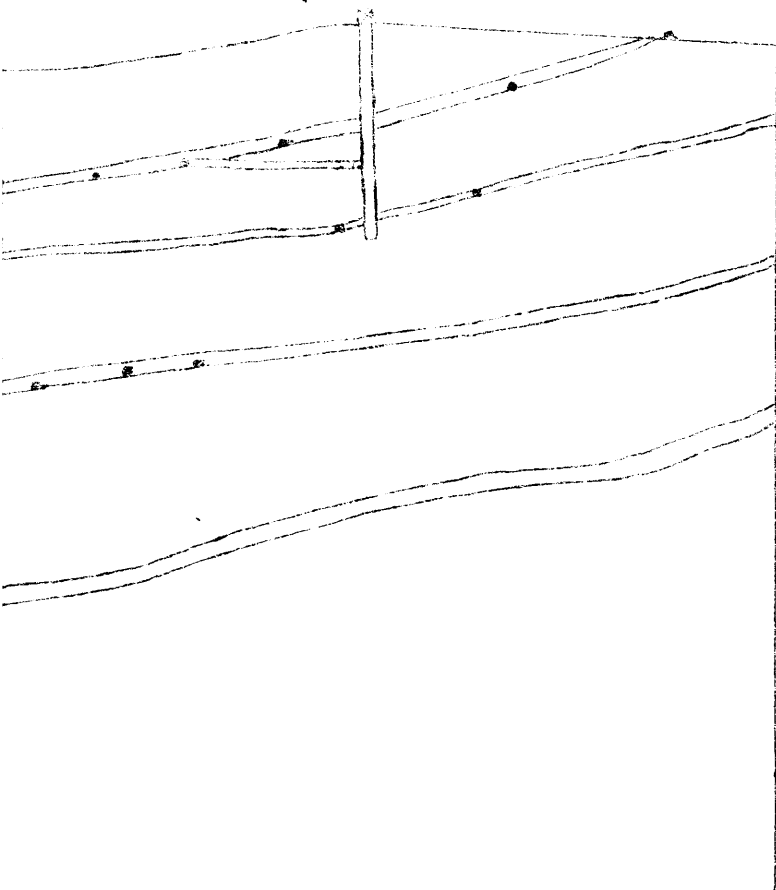


鑛區境界直下線

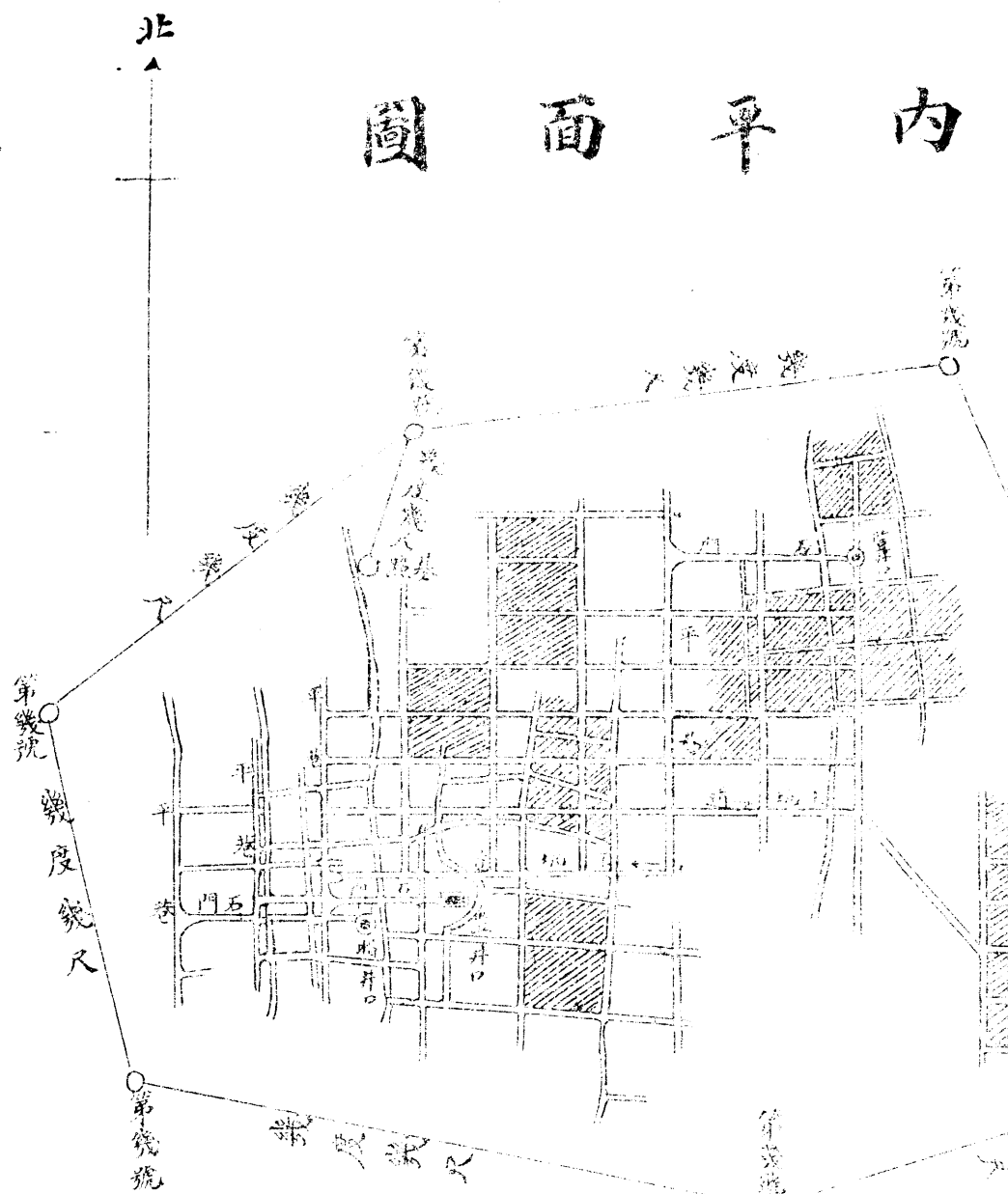
坑內平面



坑內側面



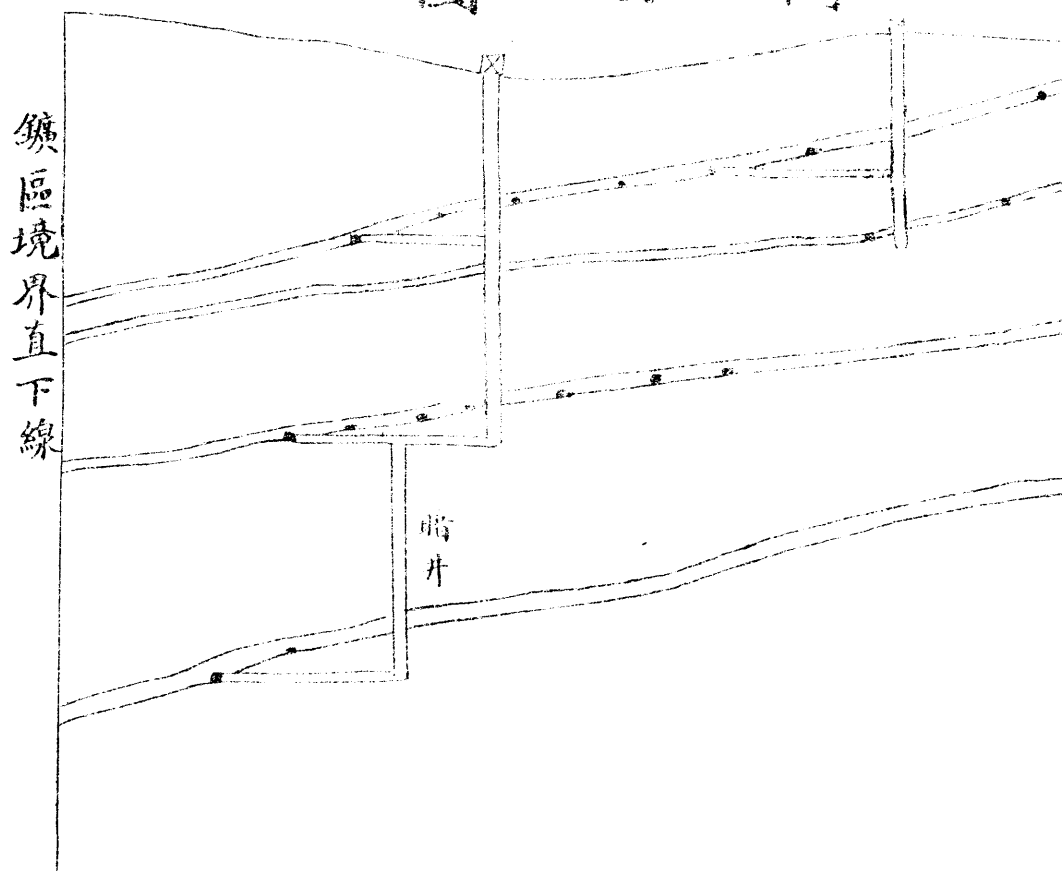
# 內平面圖



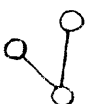

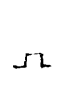
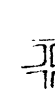


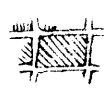
## 注意

- 一 數煤層以數色區別之
- 二 煤層中若夾有他物應以柱狀圖表示之
- 三 敷設軌道之坑道以色線表明之安置機械之處以色點表明之  
並繪入圖例說明
- 四 圖形縮尺以千分之一為最小限度
- 五 木架以黃色列之磚拱以灰色列之
- 六 本圖內不過畧舉數例如坑內工程複雜者仍應分別繪入

# 內側面圖



## 圖例

-  鑛區境界線
-  豎井口
-  斜井口
-  坑道
-  坑道交叉處
-  按捲揚車處
-  採煤處

式樣第六號  
某省某縣某鄉某地方某礦中華民國 年鑛業明細表

考 備	煉 部					選 鑛 部					探 鑛 部														
	種 別	上 年 餘 數	煉 出 數	賣 量 價 目	餘 存 數	工 數	工 作 日 數	種 別	上 年 餘 數	選 出 數	供 提 煉 數	賣 量 價 目	餘 存 數	工 數	工 作 日 數	種 別	上 年 餘 數	探 出 數	供 選 鑛 數	供 提 煉 數	賣 量 價 目	餘 存 數	工 數	工 作 日 數	

說明

- 一、本表於煤鑛以外各鑛適用之
- 二、種別一欄在探鑛部應載明各粗鑛之種類與名稱在選鑛部則載明精鑛之種類與名稱在煉鑛部則載明煉品之種類與名稱
- 三、粗鑛精鑛以噸為單位煉品之內金銀以兩為單位鋼鐵以噸為單位此外以斤為單位
- 四、買入鑛質合併製煉時應於備攷欄內記明其產地及其數量價目

鑛業權者或代表人書名蓋章



式樣第七號

某省某縣某鄉某地名某礦中華民國

年鑛業明細表

備考	共計					種別	上年餘數	探出數	賣出		自用	餘存數	工數	工作日數
									數量	價目				

說明

鑛業權者或代表人書名蓋章

一、本表於煤鑛類適用之

二、種別一欄宜將塊煤粉煤變質煤等名分別填列

式樣第八號

某省某縣某鄉某水名某鑛中華民國

年鑛業明細表

考 備	部		煉		提		取		部		採	
					種						種	
					別						別	
					上						上	
					年						年	
					餘						餘	
					數						數	
					煉						採	
					出						出	
					數						數	
					賣						供	
					量						提	
					價						煉	
					目						數	
					出						賣	
					餘						量	
					存						價	
					數						目	
					工						出	
					數						餘	
					工						存	
					數						數	
					工						工	
					作						數	
					日						工	
					期						作	
											日	
											數	

說明

鑛業權者或代表人書名蓋章

一、本表於砂礦適用之

二、採取部內砂金以兩為單位其他以噸為單位提煉部內金以兩為單位錫以斤為單位鐵以噸為單位

# 鑛業登記規則

## 第一章 總則

- 第一條 本規則依鑛業法施行細則第九十條之規定制定之
- 第二條 鑛業登記由省主管官署行之但須呈報實業部
- 第三條 鑛業登記事項如左

### (甲) 鑛業權事項

- (一) 國營鑛業權之設定及變更
- (二) 鑛業權或小鑛業權之設定變更移轉消滅展限及回復
- (三) 鑛業權或小鑛業權處分之限制及限制之消滅或拍賣

### (乙) 鑛業權附屬事項

- (一) 國營鑛業組織公司及解散
- (二) 國營鑛業權出租及解租
- (三) 合辦人及合辦人之退出加入或繼承
- (四) 鑛業權者或小鑛業權者名稱住址之變更或更正及鑛業合辦代表人之改定

(丙)鑛業權抵押事項

(一)抵押權之設定變更移轉及消滅

(二)抵押權處分限制及限制之消滅

(三)抵押權者名稱住址之變更或更正

第四條 前條登記事項應由權利者或義務者出名或共同出名

第五條 同一鑛業權或小鑛業權因變更移轉等事項有二次以上之登記時以最後之登記為準

第六條 同一鑛業權或小鑛業權有二次以上抵押之登記時其權利之先後除有特別規定者外

以登記先後為準

第七條 小鑛業之登記除依本規則特別規定者外從鑛業登記之規定

第二章 程序

第八條 關於鑛業之登記非經呈請及官署之命令或通知不得爲之但左列各款之註銷登記不在此限

(一)鑛業權期滿未經呈請展限及展限期滿者

(二)因鑛區合併或分割原鑛業權當然消滅者

(三)其他依本規則應註銷登記者

第九條 國營鑛業權設定變更出租等事項之登記由實業部令交爲之小鑛業權因鑛業法第六

十四條之規定撤銷其登記時適用前項之規定

第十條 左列各款之登記應於實業部核准後爲之

(一)鑛業權之設定變更移轉展限及限內廢業

(二)鑛業權之撤銷及回復

(三)以鑛業權作抵押時其抵押權之設定變更及轉移

小鑛業關於前項之登記應於省主管官署核准後爲之

第十一條 左列各款之登記於各主管官署通知後爲之

(一)因滯納稅款或積欠公款其鑛業權或抵押權處分之限制及限制之消滅

(二)因拍定鑛業權呈請移轉者

第十二條 不屬於應先核准或判決確定各事項之登記以當事人之呈請爲之

第十三條 有左列情事之一者依左列各款定其登記呈請人

(一)改定鑛業合辦代表人應由鑛業合辦人連署呈請

(二) 鑛業合辦人之退出或繼承應與其他鑛業合辦人連署呈請

(三) 鑛業合辦人或抵押權者死亡時繼承其權利者應與其他鑛業合辦人或鑛業權者

連署呈請

(四) 鑛業合辦人之權利或抵押權因人之死亡致消滅時由其他鑛業合辦人或鑛業權

者呈請

(五) 抵押權處分之限制經判決確定後得由債權者呈請

(六) 因鑛業法第四十五條之承諾爲抵押權之設定得由原抵押權者呈請

(七) 合辦之鑛業其鑛業權之變更移轉抵押及廢業應由合辦人連署呈請

(八) 鑛業權之抵押權尙未爲消滅之登記時鑛業權者欲於限內廢業應與抵押權者連

署呈請

(九) 鑛業權者債務清償後如抵押權者蹤跡不明不能共同呈請註銷抵押登記時得呈

請省主管官署爲有限期之公告抵押權者如不依限共同呈請得由鑛業權者單獨

呈請

(十) 凡應共同呈請之登記有與前款相同之情事時得單獨呈請

第十四條 登記呈請書應載明左列各款

- (一) 請求登記之目的
- (二) 請求登記之原因
- (三) 鑛區所在地鑛質種類及核准日期等
- (四) 關於抵押權者其債權之價格及抵押權之目的物等
- (五) 曾經登記者其原登記冊號數
- (六) 具呈人名稱住址
- (七) 具呈年月日

第十五條 呈請鑛業登記者應向省主管官署繳納登記費五元

第十六條 凡登記事項依鑛業法及鑛業法施行細則應先由部填發或批注鑛業執照者呈請人應

照左列各款繳納執照費

- (一) 探鑛權之設定 一百元
- (二) 探鑛權之變更 五十元
- 增區或增減區 五十元

減區 十元

(三) 採鑛權之移轉

因繼承而移轉 十元

因讓與或拍賣而移轉 五十元

(四) 採鑛權之設定

創始設定 二百元

因鑛區合併而設定 五十元

因鑛區分割而設定 五十元

(五) 採鑛權之變更

增區或增減區 一百元

減區 二十元

更正鑛質 五十元

(六) 採鑛權之移轉

因繼承而移轉 二十元



因讓與或拍賣而移轉

一百元

(七)採鑛權之展限

一百元

(八)鑛業合辦人之加入及退出或繼承

五元

(九)鑛業權者名稱之變更

五元

前項第一款及第四款之執照費額以鑛區面積六十公頃爲限超過六十公頃者每三十公頃採鑛加費五十元採鑛加費一百元其超過之面積不滿三十公頃者以三十公頃計同項第二款第五款之增區面積超過三十公頃時其繳費標準亦同

小鑛業之執照費照第一項各款減半繳納但小鑛業權之設定每一公頃應繳費十元不足一公頃者以一公頃計

執照費由省主管官署於查明原呈請案准予轉呈時通知原呈請人如數繳納隨案解部不予核准者應發還之

小鑛業執照費由省主管官署於核准登記時通知原呈請人如數繳納以半數解部

## 第十七條

呈請登記之事項有左列情事之一時應分照左列各款附具證明文件

(一)應先核准而後登記者其核准文件

(二) 出名登記人名稱住址之變更或更正其證明事實之文件

(三) 抵押權因人之死亡而消滅其證明事實之文件

(四) 鑛業合辦人因死亡而退出或繼承其證明事實之文件

(五) 於登記上有利害關係之第三者時應附其承諾字據或足以對抗之判決書

(六) 呈請人爲代理人時其委託書件

第十八條 呈請登記者有左列各款情事之一時應不受理

(一) 所指鑛區不在管轄範圍者

(二) 不在應行登記之列者

(三) 應先經核准而尙未核准者

(四) 無呈請人姓名或呈請人對於本案無請求登記之資格者

第十九條 呈請登記者有左列情事之一時應令補正

(一) 應連署而未連署者

(二) 與原案或原登記不符者

(三) 證明文件不完備者

(四)不依照第十五條之規定繳納登記費者

第二十條 登記事項關係二省以上者應向原受理之省主管官署呈請之

前項受理之官署應將一切關係文件及登記之結果隨時分咨關係省之主管官署

第二十一條 登記事項關係二以上之鑛業權時應各別登記

第二十二條 鑛業權抵押權同歸一人時應呈請爲抵押權消滅之登記

第二十三條 省主管官署對於登記事項應於呈請書收到後十日內處理之

第二十四條 登記後應抄錄登記事項分別報部並通知出名登記人及其利害關係人有應發還之文件時並應附發

第二十五條 登記後發現錯誤或遺漏時應即補正並通知出名登記人及其利害關係人如出名登記人或利害關係人自行發現時得呈請補正

前項之呈請補正如省主管官署認爲有疑義應轉呈實業部核定

第二十六條 利害關係人得呈請抄發登記事項但呈請書內須載明其利害關係之事實並依左列各款繳費

(一)登記冊及附屬文件每五百字以內國幣五角

(二)鑛區圖每張國幣一元

第三章 附則

第二十七條 鑛業登記冊式樣由實業部制定頒行

第二十八條 本規則自公布日施行

鑛業登記冊式樣

附說明

式樣第一號

國營鑛業登記冊

第

冊

正 補	第 二 次		第 一 次		紀次	(甲)
	第 二 次		第 一 次		紀 要	國 營 鑛 業 權 事 項
	<p>本款第一次之登記其鑛區面積增(或減或增減)為若干公畝 經實業部於某年月日令知此記</p> <p>登記員某人(蓋章)年月日</p>		<p>實業部在某縣某地設定國營鑛業權計鑛區面積若干公畝經 令知某年月日呈報行政院備案此記</p> <p>登記員某人(蓋章)年月日</p>		紀 要	國 營 鑛 業 權 事 項
	<p>第 三 次</p> <p>甲款第二次國營鑛業權奉實業部令知經組織某 公司於某年月日成立此記</p> <p>登記員某人(蓋章)年月日</p>		<p>第 二 次</p> <p>本款第一次登記經實業部於某年月日令知業因 期滿消滅此記</p> <p>登記員某人(蓋章)年月日</p>		紀 要	(乙) 國 營 鑛 業 權 附 屬 事 項

式樣第二號

鑛業登記冊

探字第

冊



(甲) 鑛業權事項

紀次

紀

要

第 一 次  
 某人呈請在某縣某地設定某鑛業權計鑛區面積若干公畝經實業部於某年月日核准扣至某年月日期滿此記  
 登記員某人(蓋章) 年 月 日

(乙) 鑛業權附屬事項

紀次

紀

要

第 一 次  
 甲款第一次登記之合辦人爲某某經於某年月日呈明此記  
 登記員某人(蓋章) 年 月 日

正 補			
-----	--	--	--

式樣第三號

鑛業登記冊

採字第

冊

正 補	第 二 次		第 一 次	紀次	(甲)
		本款第一次之登記其鑛區面積增 (或減或增減)為若干公畝經實業 部於某年月日核准此記  登記員某人(蓋章)年月日	某人呈請在某縣某地設定某鑛業 業權計鑛區面積若干公畝經實業 部於某年月日核准扣至某年月日 期滿此記  登記員某人(蓋章)年月日	紀 要	鑛業權事項
		第 一 次	紀次 <td>(乙)</td>	(乙)	
		甲款第一次登記之合辦人為某某 經於某年月日呈明此記  登記員某人(蓋章)年月日	紀 要	鑛業權附屬事項	
		第 一 次	紀次 <td>(丙)</td>	(丙)	
		某人呈請將甲款第二次登記之鑛 業權抵押於某人計債權金額若干 經實業部於某年月日核准此記  登記員某人(蓋章)年月日	紀 要	鑛業權抵押事項	

式樣第四號

小鑛業登記冊

第

冊

正 補	第 一 次		第 二 次	紀次 紀 要	(甲) 小鑛業權事項
	第 一 次		第 二 次		
	某人呈請在某縣某地設定某鑛業權計鑛區面積若干公畝經本廳於某年月日核准扣至某年月日期滿此記 登記員某人(蓋章)年月日		本款第一次之登記其鑛區面積增(或減或增減)為若干公畝經本廳於某年月日核准此記 登記員某人(蓋章)年月日		
	甲款第一次登記之合辦人為某某經於某年月日呈明此記 登記員某人(蓋章)年月日				(乙) 小鑛業權附屬事項
	某人呈請將甲款第二次登記之鑛業權抵押於某人計債權金額若干經於某年月日核准此記 登記員某人(蓋章)年月日				(丙) 小鑛業權抵押事項

## 附說明

- 一 省主管官署應備置採鑛登記冊採鑛登記冊國營鑛業登記冊小鑛業登記冊
- 二 每種登記冊以一百頁爲限每頁爲一號登記一鑛業權
- 三 遇登記冊每號之一欄或數欄無餘白可繼續記載時應制同樣新冊以同一頁號與連續紀次記載之
- 四 各登記冊紀次欄記載之次數應自第一次起各自爲序
- 五 登記冊紀要欄應比照所舉記事各例記載之如有左列各項情事之一或其他重要事項時應一併記載

(一) 有鑛業法第三十一條第三十八條及第六十二條規定鑛區重複情事時其重複之關係及限制

(二) 鑛區因分割而爲數鑛業權設立之登記時除就原登記左側爲設立鑛業權之登記外應另編新號爲其他鑛業權之登記并各記載其設立之原因

(三) 鑛區合併而爲鑛業權設立之登記時除就其中一鑛業權原登記左側爲設定之登記外應同時於其他鑛業權爲消滅之登記并分別記載其設立與消滅之原因

(四) 以數鑛業權爲一抵押權經登記後如其中一鑛業權爲抵押權消滅之登記時應於各關係之鑛業權分別記載其原因

(五) 因鑛業法第四十五條之承諾再爲抵押設立之登記時應分別記載其原因

(六) 以數鑛業權爲一抵押權經登記後如其中一鑛業權因鑛業法第四十一條第三款之情事而撤銷不能拍賣時應記載其對於各關係鑛業權新發生之關係

(七) 因鑛業權拍定爲鑛業權移轉之登記時除就原鑛業權登記左側爲移轉之登記外應同時對於原抵押權記載其消滅之原因

(八) 鑛業權爲抵押設立之登記後如再爲鑛業權移轉之登記其抵押權或同時消滅或隨同移轉應分別記載

六 登記時如有重要附件者應於登記後隨將登記冊號數及年月日一併註明於附件

七 登記之事項如有錯誤或遺漏應於補正欄分別補正

八 省營或縣營鑛業之登記適用式樣第二第三兩號

九 登記事項之詞句務求簡明如有添註塗改應由登記人蓋章以昭慎重

十 紀要欄記載登記事項如呈請人姓名或名稱呈請事項及年月日原核准機關及年月日或判決機

關及年月日之類

- 十一 鑛業權事項之紀要欄應將鑛區面積鑛質種類及期滿年月日一併列入
- 十二 鑛業權抵押事項之紀要欄應將債權價格及抵押權之目的物一併列入
- 十三 紀要欄登記事項如與前次登記事項有關應註明原登記某類次數
- 十四 每次登記後由登記員簽名蓋章其餘白並應分割縱線以示區別



鐵業登記冊式樣  
附說明

六四

上海圖書館藏書



A541 212 0009 0201B

