



沈厥成  
劉士木  
編著

南洋地理  
上册

商務印書館發行

沈厥成 編著  
劉士木  
趙慎一 校

南 洋 地 理 上 冊

商務印書館發行

## 編輯大意

一、本書全部分爲二冊，作爲南洋華僑學校地理科補充課本，或國內外中小學校課外讀物均可。

一、本書體裁，完全採用遊記體，對於興味方面特別注意，每課均有其特點及趣味；雖課文稍長，然頗足以引起兒童自動學習，故於教授上並不發生困難。

一、本書編法：第一篇爲英屬馬來半島；第二篇爲後印度半島；第三篇爲荷屬東印度；第四篇爲菲律賓賓和日屬太平洋羣島。各篇既自成一圓周，而每一國或一島又自成一小圓周，使學者易於明瞭。

一、本書材料地文方面，注重名山、大川、地勢、物產、氣候等；人文方面，注重形勢、交通、實業、華僑、及土人生計等。



一、本書所用譯名，均取華僑所通用者；其無通用者，始行另譯；且譯名之下，均附原名，以免混淆。

- 一、本書不再編教授書，凡有疑難之處，均於課末註明。
- 一、本書全用語體敘述，並加新式標點。



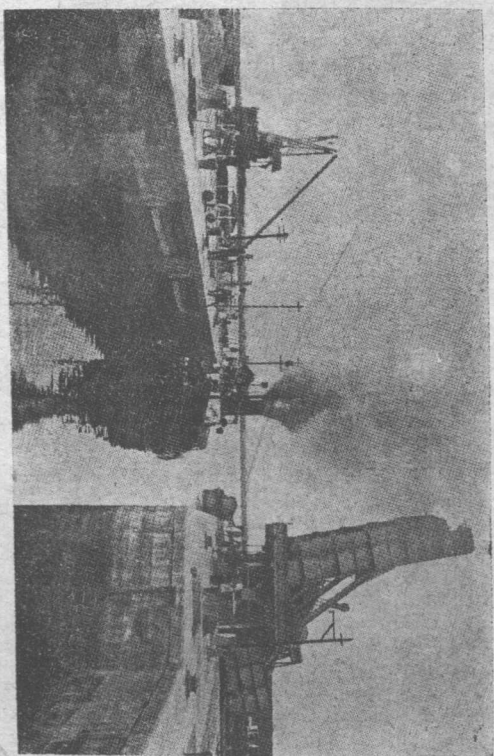
開闢新加坡的來佛士像



馬來半島的錫礦(一)

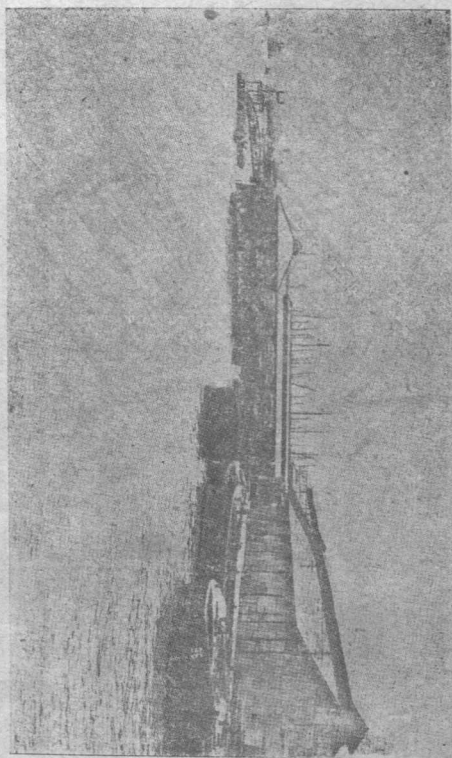


馬來半島的錫礦(二)

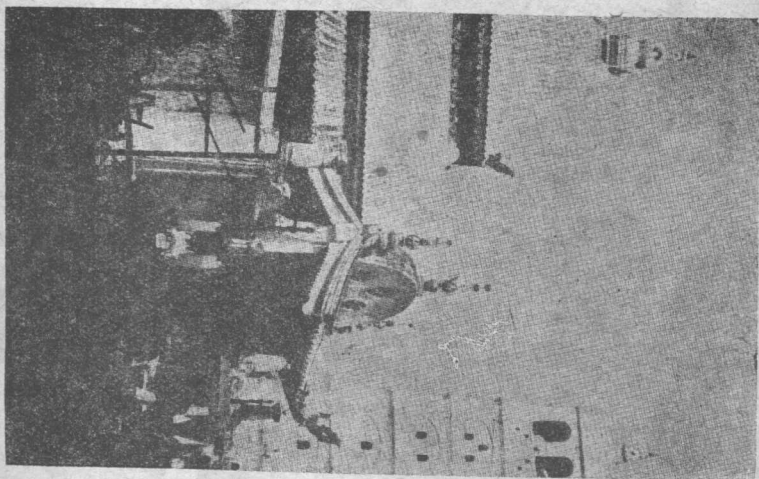


新加坡北之柔佛海峽長堤——正在開放時的情形

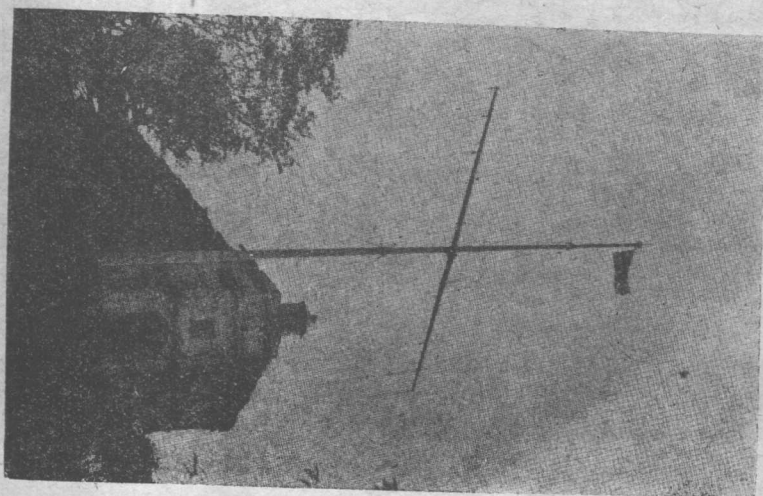
瑞天威港







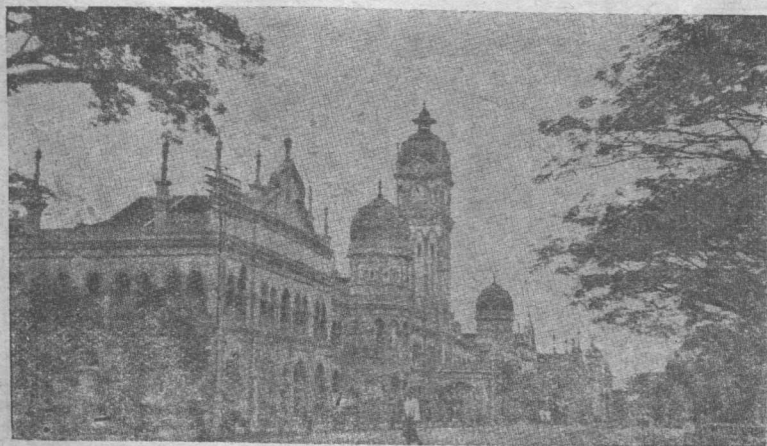
馬六甲的回教堂



馬六甲信號台



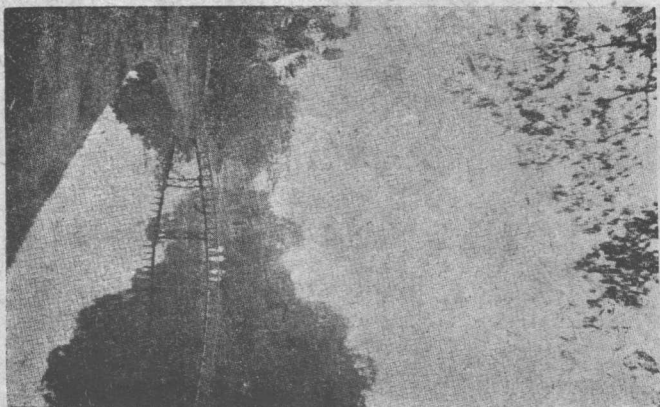
馬 六 甲 河



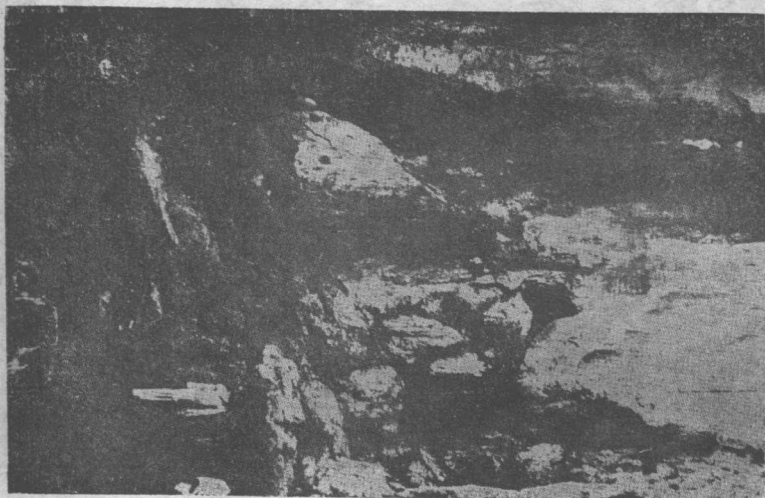
吉 隆 坡 建 築 之 一

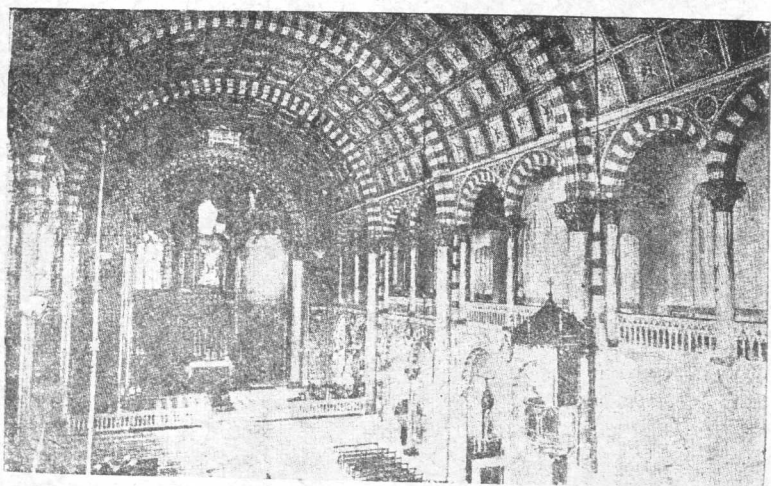


吉隆坡的公園

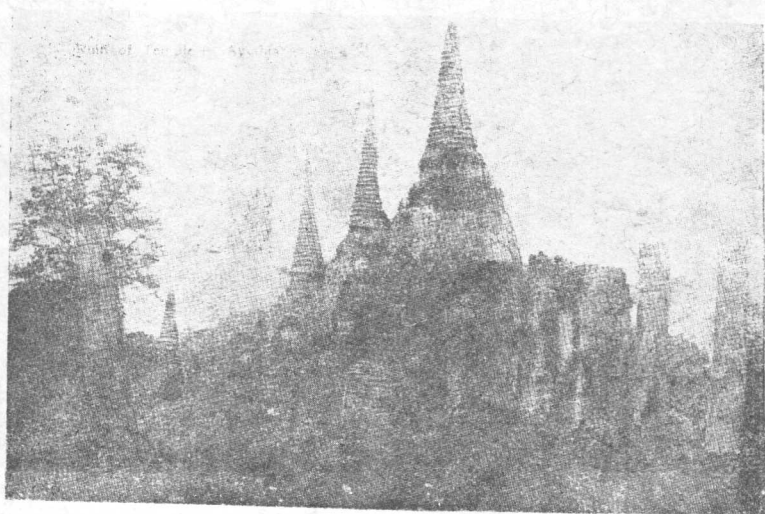


黑風洞的一部





鄭王廟的內部

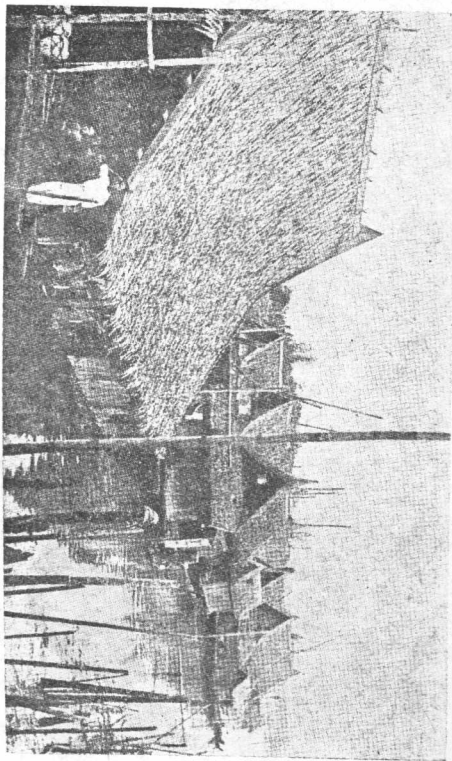


大城古佛寺的遺跡



暹羅的婦女

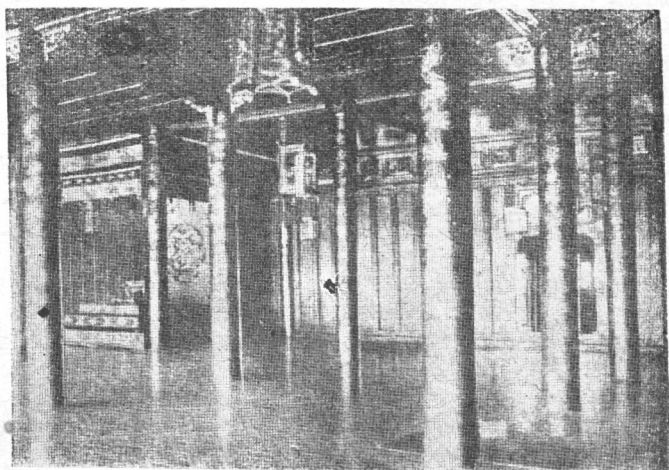
暹羅人的浮家泛宅



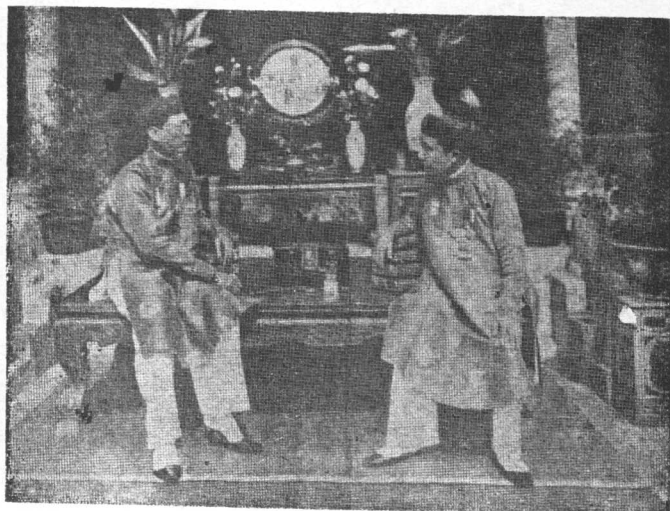
字 文 羅 連

𠂔	𠂕	𠂖	𠂗	𠂘	𠂙	𠂚
KKO	KOH	KHO	KO	KO	NO	NBO
𠂛	𠂜	𠂝	𠂞	𠂟	𠂠	𠂡
CCHO	CHÖH	CHHO	SO	CHO	TO	YO
𠂢	𠂣	𠂤	𠂥	𠂦	𠂧	𠂨
DDO	TÖH	TTO	TTO	TO	TO	NO
𠂩	𠂪	𠂫	𠂬	𠂭	𠂮	𠂯
DDO	TÖH	TTO	PTO	FÖH	PHO	FHO
𠂰	𠂱	𠂲	𠂳	𠂴	𠂵	𠂶
BBO	MÖH	PO	PO	FÖH	PHO	SÖH
𠂷	𠂸	𠂹	𠂺	𠂻	𠂼	𠂽
PHO	MÖ	LO	LO	WÖ	SÖH	SÖH
𠂿	𠃀	𠃁	𠃂	𠃃	𠃄	𠃅
SOH	MHHO	LO	LO	Ö	HO	RRÖ

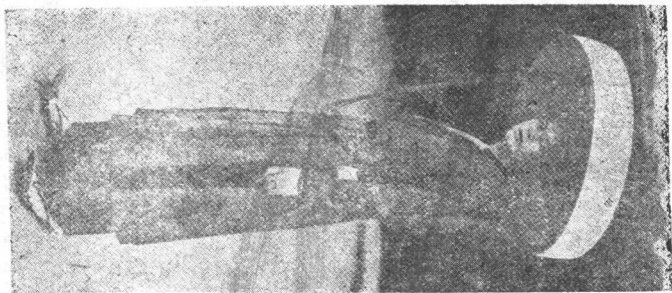
字 文 羅 連



安南順化王宮



安南順化的官吏



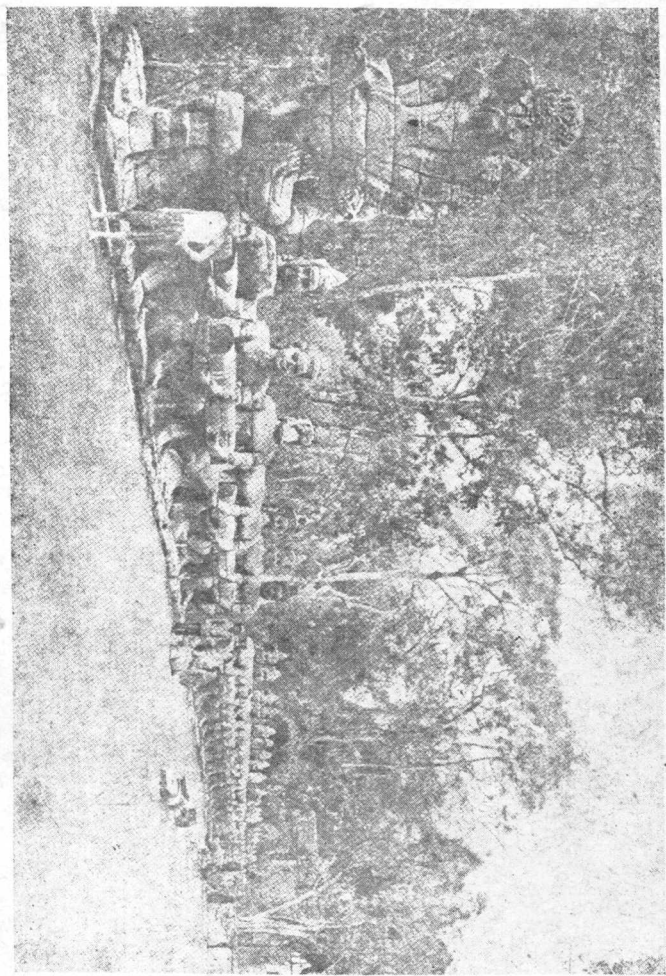
老過的婦女



北圻的婦女



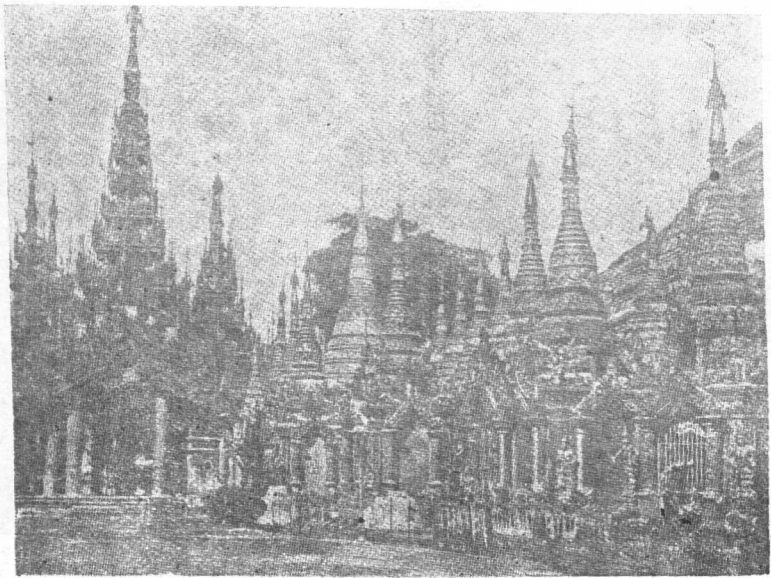
安 黎 古 利 的 一 部







仰光大金塔的一部



仰光大金塔的一部



緬甸的大佛像

# 目錄

## 第一篇 英屬馬來半島

- 一 由上海到新加坡……………一
  - 二 扼東西洋交通衝要的新加坡……………四
  - 三 扼東西洋交通衝要的新加坡(續)……………七
  - 四 據於馬來半島南端的柔佛邦……………九
  - 五 老舊的馬六甲……………一二
  - 六 新興的森美蘭邦……………一五
  - 七 負有盛名的吉隆坡……………一八
  - 八 聯邦中惟一的瑞天咸港……………二二
- 半島中獨一無二的峇珠亞蘭煤礦

物產豐富的雪蘭莪邦

九 地廣人稀的彭亨邦……………二五

一〇 未開化的沙蓋族……………二八

一一 富饒的霹靂邦……………三〇

一二 產金的吉連丹邦……………三三

荒僻的丁加奴邦

一三 東西異趣的半島沿岸……………三五

幽靜溫和的檳榔嶼

一四 名勝會集的檳榔嶼……………三八

檳榔嶼的兩附屬地

一五 王墨運河流貫的吉礁邦……………四一

面積極小的柏利斯邦

一六	馬來半島的鳥瞰(一)	四三
一七	馬來半島的鳥瞰(二)	四五
一八	馬來半島的鳥瞰(三)	四八
<b>第二篇 後印度半島</b>		<b>五一</b>

一	山明水秀的暹羅南部	五一
二	優美的暹京盤谷	五五
三	盤谷的寺院和僧侶	五八
四	富饒的湄南河流域	六〇
	— 漂流無定的水上浮屋	
五	故都猶地亞的米產	六三
	扼內地交通咽喉的白欖坡	

## 極北的大城青邁

- 六 扼暹羅東北咽喉的柯叻……………六七
- 握暹羅工商權的華僑
- 七 蓬蓬勃勃的暹羅……………七一
- 八 暹羅的鳥瞰(一)……………七七
- 九 暹羅的鳥瞰(二)……………八〇
- 一〇 擁有世界著名建築的柬埔寨……………八三
- 洞里湖
- 安壑古刹
- 一一 商港而兼海軍根據地的西貢……………八七
- 米較林立的堤岸
- 一二 今日的安南……………九一

一三	海防的繁盛……………	九五
	下龍的絕景和煤	
	東京平原的米	
一四	勢成孤立的老撾……………	九九
一五	越南的鳥瞰(一)……………	一〇二
一六	越南的鳥瞰(二)……………	一〇四
一七	當滇緬交通衝要的臘戍八莫和密之那……………	一〇七
	緬甸第二大城市	
一八	清雅的敏建……………	一一〇
	負山面海的勃耶	
	輸出米穀的勃生	
	緬甸的首都仰光	

一九 故都勃臥……………一一四

第二商埠毛淡棉

土瓦溫泉

緬甸山脈河流和氣候

二〇 緬甸和中英的關係……………一一七

緬甸的政治

緬甸的居民和風俗

二一 緬甸的物產……………一二一

緬甸的外僑

緬甸的教育



# 南洋地理上冊

## 第一篇 英屬馬來半島

### 一 由上海到新加坡

我的父親在南洋新加坡（Singapore）經商，當我小學畢業的那一年，父親招我到新加坡來；並且說新加坡是世界著名的商埠，天氣終年皆夏，草木常青，景色非常清幽。我聽了這話，就立刻買了船票，從上海動身，幸而海中的風浪，倒還平靜；只有過臺灣海峽時，稍有一些顛簸，乘客都覺得有點兒頭暈；但不到一天，就過了。船在海上行了三晝夜，就到香港。這地本是我國領土，自從中英鴉片戰爭後，我國打敗了，纔割讓給英國的。

這香港本是一個小島，中央山脈突起，除沿海一帶外，全島幾無平地。近經英人苦心經營，商業的繁盛，早已成爲世界著名的大商埠了。由山麓上去，一層層的都是宏大的建築物；原來香港的市街，是設在山上的，有上山的鐵道，（註二）所以上下不費力。當夕陽西下，明月未上時，在船上遙望香港，只見在黑越越的大地上，布滿了繁星一般的燈火，真是一座偉大莊嚴的燈塔啊！

從上海到香港的航線，還是沿中國海岸的；但自香港到新加坡，那就在大洋中航行了。這二三千噸的大船，在茫茫的大洋中，真好比是滄海之一粟。有時我站在甲板上，看看海景，只見水天一色，雖在天氣晴明的微風中，已是波濤澎湃，浪花四起，大洋中的奇景，可算是領略到了！尤其使我難於忘懷的，要算那夕陽西下時，五色燦爛的雲霞，映得盪漾的海水，所放出的奇異光輝了！

船在這無邊無際的大洋中行了七天，纔到了新加坡。船一靠岸，就有無數華工，一擁而上，爲旅客們搬移行李；頃刻之間，把全船弄得紊亂不堪。隨後我父

親也就上來接我，我們一上岸，就雇了車子到父親的住所。

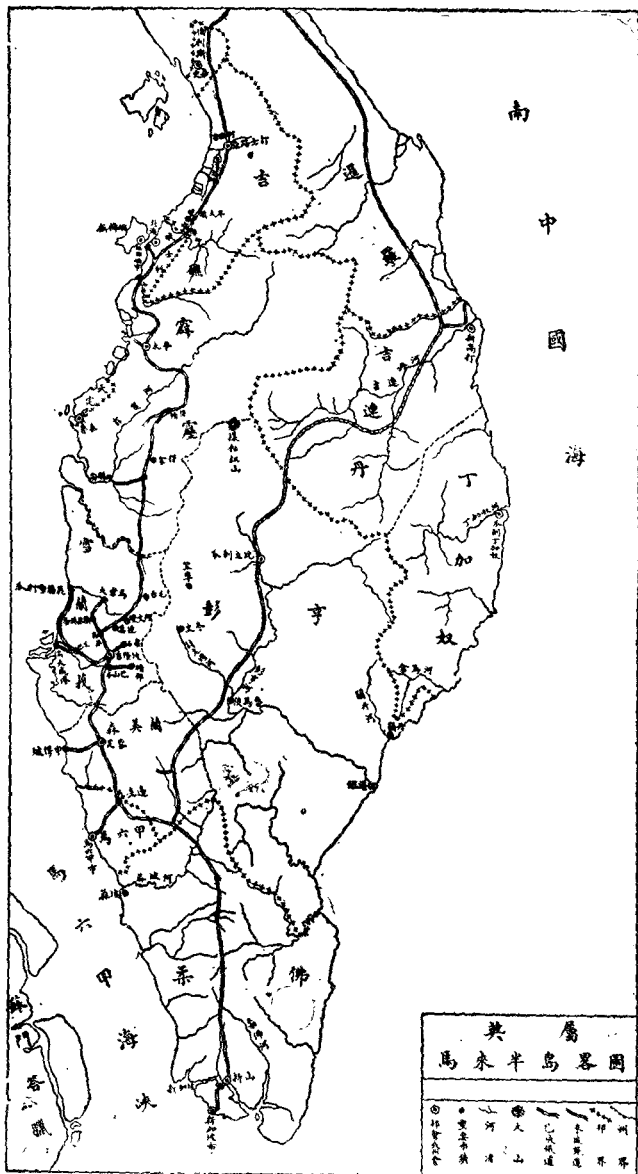
我父親本是一個販運土產的大商，在南洋各大埠，都有分店，每年總得到各分店去巡查一次，因此我就得了遊歷全南洋的機會。我每到一處，都把所見所聞記下，回來以後，再加以整理，以下就是我所整理出來的

【註一】上山鐵道，有軌道兩條，在山上建一機房，用鐵索掛客車兩輛，藉機器的力量，將客車拖引，一上一下，正如井上的兩隻吊桶，掛在轆轤上，輪流的昇降一般。

## 二 扼東西洋交通衝要的新加坡

新加坡（註一）簡稱新洲，又名石叻。這島的面積，不過二百方哩，和馬來半島僅隔了一衣帶水的柔佛（Johore）海峽。從前本是一個無足輕重的荒島，到了一八一一年，英人來佛士（Raffles）運用了靈敏的外交手腕，和柔佛王（註二）訂立條約，從此新加坡即歸英人所有了。這地既扼東西洋交通的咽喉，又爲南洋交通的中心，形勢非常重要。而且東南有婆羅洲（Borneo）和爪哇（Java）島，西有蘇門答臘（Sumatra），北有印度支那半島，都是天然的屏障，所以新加坡港很少風患，大小船隻都可自由往來。自經英人竭力經營，竟成爲世界極重要的商埠，南洋各島的物產，大都先彙集在這裏，然後運輸各國。每天出入的船隻，確是不少，真是帆檣林立，汽笛嗚嗚，大有蓬蓬勃勃的氣象。現在英人又在這島上建了軍港和大船塢，從此不但是商業的要區，又成爲軍事的重地了。

市內的交通很便利，陸上有電車、汽車、人力車，水道有一新加坡河，直貫市中心，船舶往來如梭，頗為繁盛，至於鐵道，本因為柔佛海峽所隔，不能和馬來半島



英屬馬來半島略圖

○	○	○	○	○	○
○	○	○	○	○	○
○	○	○	○	○	○
○	○	○	○	○	○
○	○	○	○	○	○
○	○	○	○	○	○

的鐵道相連接，要用小輪擺渡，但現在已築了一條長堤，跨過了海峽，把兩地連合爲一，一切的車馬，都可往來無阻，所以交通更爲便利了。

新加坡雖則離赤道很近（註三），終年皆夏，幸有海風的調節，不至十分炎熱。（註四）而且雨水很多，每三四天必有一雨；雨過後即天晴，不見有什麼霪雨；涼爽的微風，又必隨着甘雨而來；所以那時的氣候，和我國的秋天相髣髴。俗語說：『四時皆成夏，一雨便成秋。』真是不錯呀！植物因氣候的關係，都生長得十分茂密。而且終年常青，沒有枯落的時節。大道的兩旁，常種着合抱的大樹，既能遮蔽炎熱的陽光，又可增加市鎮的優美，真是一舉而兩得呀！

【註一】馬來語稱『獅子』爲『新加』，『島』爲『坡』，所以『新加坡』就是『獅子島』的意思。

【註二】柔佛名義上還是自治地，有一土王，對於內政尙握有一部分的權力。詳見第四課。

【註三】新加坡距赤道僅七十六哩。

【註四】新加坡的溫度，最高九十三度，最低七十一度，平均八十二左右。

### 三 扼東西洋交通衝要的新加坡（續）

新加坡既扼東西洋交通的衝要，所以居民非常複雜；若以國籍論，則可說包有世界各國；若拿皮膚的顏色來分，就有黃色的東方人，棕色的馬來土人，暫白的歐美人，烏黑的非洲人，通紅的美洲人；所以新加坡有人種博物院的稱號。但是全島的五十五萬居民中，華僑卻占了四十一萬，所以市上的商店，都是華僑開設，往來不絕的男女老少，又大多是我中國人。甚至拉黃包車的車夫，也無一不是我閩粵的同胞。初到這裏的人，也許要誤認牠是我們中華的領土呢！

新加坡是英領海峽殖民地（*Straits Settlements*）（註一）的首府，殖民地總督就駐在這裏。有立法議會，行政議會等重要機關。市場在島的南部，商業繁盛，熱鬧非常。市政近亦逐漸改良。東郊有一植物園（*Botanical Gardens*），廣達二百畝，中有巉巖的假山，漪漣的池沼，花木繁茂，蒼翠鬱鬱，奇異的花草，搜羅尤富。樹

蔭下排列長椅，供遊人憩息；這種的美景，真使人徘徊不忍去呢！更有一來佛士博物院（Raffles Library Museum）在礮臺山麓，規模也很宏大；除動植物標本外，更搜藏古代土人所用的器具，可供學者的考究。其他尚有一雙林寺，重簷飛閣，高聳入雲；四周林木環繞，殿中供奉白石琢成的丈六大佛三尊，晶瑩可愛；所以中外的遊客，往來不絕。

市南的丹戎巴葛（Tanjong Pagar），是全市最熱鬧的所在，有堅美的碼頭，和高大的堆棧。由東碼頭到西碼頭，延長數英里，即世界最大的輪船，也可進口停泊，又有大船塢二，規模也不小。雖是龐大的郵船，也能進塢修理。

【註一】新加坡馬六甲（Malacca）和檳榔嶼（Penang）合稱海峽殖民地，歸英國直接統治。

詳見第十七課。



#### 四 據於馬來半島南端的柔佛邦

柔佛 (Johore) 邦 (註一) 和新加坡本隔一海峽，自海峽上建築了長堤，車馬就可直達了。這堤的工程，非常偉大，長有一千五百公尺，闊亦一百五十公尺，完全用花岡巖由海中填起。近柔佛的一方，建成一百五十公尺的鐵橋，每日有一定開放的時間，以便船隻往來。堤面的中間鋪鐵道，左右是車馬道，兩邊是人行道。堤旁漁船出沒，風帆上下，景色頗佳。

柔佛邦名義上是自治地，有一土王，受英國保護。對於內政尙有一部分的实际權。

柔佛邦的物產，以碩莪粉 (註二) 椰乾 (註三) 橡皮爲最多。全境地勢平坦，祇北部和中部稍有山脈。河流都發源於中部山脈，分向南北，流入海中。而且流域大都短小，不便舟楫；惟南岸的柔佛河，西岸的麻坡 (Muar) 河，流域較長，可通

## 小汽船。

柔佛邦的首都，稱爲新山（Johore Bharu），位於柔佛海峽的北岸，又當新加坡和馬來半島陸路交通的衝要，所以交通便利，風景也很優美。土王宮殿，建築很精緻，四周圍以花木，鬚鬚一公園。每逢星期日開放，任人遊覽。王宮附近，有一偉大的回教堂，內外都用雲母石築成，中設教主座位，金碧輝煌，莊嚴無比。全市居民有一萬六千人，而華僑居最多數。

從柔佛乘小輪沿西岸向北行，便到麻坡（Muar）。這地正當麻坡河的入海口，也算是柔佛的一繁盛市鎮。開闢尙不久，店鋪百餘家，都由華僑開設。全市少見外國人，幾成了清一色的華人商埠。這裏有一件很滿人意的，就是全市的人口不過千餘，卻有二所英國學校，一所華僑所辦的寬柔學校，規模都還大，尤以寬柔設備更爲完備。

【註一】馬來半島有幾區都有土王，掌握內政，名義上是自治地，受英人保護，因此稱之爲邦。

用。  
【註二】碩莪屬棕櫚科，高達數丈，把牠的幹磨碎後，用水洗滌，就有澱粉質沈澱，曬乾後，可供食

上極重要的植物。  
【註三】椰樹也屬棕櫚科，果大如西瓜，中有白色的肉，可生食。曬乾後，即成椰乾，可榨油，是熱帶

## 五 老舊的馬六甲

由麻坡乘汽車不到兩點鐘，就到了馬六甲（Malacca）。這地開闢極早，當一三七七年時，新加坡被爪哇人來攻，原有的馬來人，即相率避居馬六甲。從此馬六甲就日漸發達。到了一五一一年，又被葡萄牙人所佔領，並建築堅固的礮臺，可算是西方勢力侵入東方的起始。一六四一年，荷蘭人繼葡萄牙人而有馬六甲；後來英國又因為了馬六甲而和荷蘭發生戰爭和交涉。直至一八二四年，纔為英人所有（註一）。英人恐礮臺為他人所利用，乃改為信號臺。但礮臺的遺蹟，至今還依然存在。當時新加坡既未開闢，而馬六甲卻成為歐洲人在東方貿易的根據地了；凡是西方來的商船，無不停泊在這裏。但後來因為港口水量不深，位置又不及新加坡的重要，以致商業逐漸被新加坡所奪。

馬六甲開闢既早，所以房屋都很低矮，光線空氣極不充足；道路除現在新

開闢的以外，都很狹窄而屈曲，車輛往來，很覺不便。所以一到這裏，就覺得充滿了老舊的氣象。華僑到這裏的年代也最久，大資本家不少，可是因久居海外，多為異俗所同化，都不懂中國的語言文字，只會說一口英語或馬來語了。（註二）

馬六甲全州地勢平坦，只有蒲愷排登（Buki Batang）山和蒲愷納來士（Buki Nyalas）山，較為著名。河流也都短小，惟馬六甲河流域較長，正好流經馬六甲市。人口全州有十八萬六千人，土人佔半數以上，華僑佔三分之一。（註三）

這地因為開闢很早，所以古蹟名勝不少。有一三寶城，建在山峯之上，城樓雉堞，都為中國式。旁有三寶井，水極清冽甘美，土人成羣結隊去沖涼，據說可以卻病延年。相傳為明三保太監鄭和所建，所以土人在井旁建一亭，內供鄭和神位，取水的土人，都向神位跪拜，可見土人對鄭和的景仰了。海邊尚有一荷蘭橋（又稱海橋），橋長達百數十丈，自海岸伸入海中。在橋的盡頭處，有一燈塔，每當夜間，燈光照及數里。有許多的居民，去這橋上納涼。那時海風拂面，心神為之

一爽星光月色，映入海中，景色非常優美，海裏更有一種光魚，體上能發各色的光芒，隨時變換，映到水面，更爲有趣。

【註一】一七九五年，歐洲發生拿破倫戰爭，馬六甲被英國所佔領。一八一八年再歸還荷蘭到了一八二四年，英荷發生戰爭，結果成立荷蘭條約，從此馬六甲始爲英所有。

【註二】馬來語爲南洋各地最普通的語言，現在都用羅馬字母拼音，很是易學。

【註三】據一九三一年調查，馬六甲共有居民十八萬六千六百九十四人，其中馬來人佔九萬五千零五十二人，華僑佔六萬五千四百十五人。

## 六 新興的森美蘭邦

從馬六甲市乘火車向北行，約有二點鐘的時間，就到了淡邊（Tampin）。這地正當馬六甲和森美蘭（Seremban）邦的交界處，又是西海岸鐵道幹線和馬六甲支線交會之點，所以雖是一個小鎮，商業倒還發達。

森美蘭在十九世紀時，還是羣雄割據的地方（註一），到了一八九六年，纔由英政府組成今日的森美蘭邦。全邦的地勢，西部平坦，中北兩部多山嶺，往往高達三千呎以上。極北的紐愛（Nuang）山，竟高至四千九百呎。但是全邦道路已建築完善，雖是叢山峻嶺，也有汽車大道盤旋而上。

本邦的首府稱爲芙蓉（Seremban），在本邦的中央，西海岸鐵道幹線正通過這裏，所以交通很便；但開闢未久，一切設備都不完善，商業也不很發達；不過英政府對於該地市鎮很是注意，已關的道路都寬闊而清潔，公園也在建設中。

倒有一番新興的氣象，和馬六甲的老舊正好相反！

芙蓉的郊外有一山阜，那裏的華僑都稱牠爲『王家山』，面積廣闊，周圍綠林環繞，中有水池，空氣既很清新，風景亦復優美；一到夕陽西下時，就有許多市民到那裏去散步，以恢復終日工作的疲勞。

由芙蓉乘車向南行，便到坡得申（Port Dickson）。這地是森美蘭邦惟一的海口，距芙蓉僅二十四哩，有火車往返，交通很便。全邦的物產，都由這裏轉運各地。每年進口的汽船，有五六百艘，所以也是一重要的海口。

本邦的物產，以樹膠和椰子爲最多，而且產量每年都有增加，進步極速。惟錫出產既不多，且逐年減少。

【註】森美蘭本是若干無名的小區合併而成，一名九邦。在今日尙可考證的，有南寧（Na-

ning）林茂（Remban）新給烏戎（Sungai Ujong）義利坡（Jelebu）巴生（Klang）吐斯（Tuas）不

始被養爾（Pasir Besar）掘來（Jelai）西加墨特（Segamat）等。南寧現爲馬六甲屬地的一部，巴



生合併於雪蘭莪邦 (Selangor) 丕始被賽爾和西加墨特已無從考證，掘來今稱由河。

## 七 負有盛名的吉隆坡

從芙蓉乘汽車北行，便到吉隆坡（Kuala Lumpur）。這地正當半島的中部，既是雪蘭莪首府，又是馬來聯邦（註一）的政府所在地。有聯邦議會，聯邦鐵道總局等的重要機關，建築都非常宏麗，可推為半島第一。且商業發達，鐵道四通八達。但是這地開闢未久，在五十年前，還是一個無價值的村落，今竟一躍而佔政治商業的重要地位，其進步之速，實使人驚歎。因為牠是新闢的埠頭，所以市政非常完美，道路都廣闊清潔整齊；雖在大雨之後，也沒有半點泥濘；在半島上真可首屈一指了。開闢這地方的是廣東梅縣的葉來。他本是泥水匠，初到馬來半島做一個小工，繼升為工頭，後來輾轉到吉隆坡。那時吉隆坡還在莽莽荒蕪之中，沙蓋人（Sakai）（註二）馬來人散居各處，葉等探得這裏的錫礦苗很旺，土地又肥美，就起了佔領的意思；經過幾次的戰爭，纔把這地佔領。曾派員申告清

廷請派兵鎮守，豈知清廷竟置之不理。那時馬六甲新加坡已入了英國人的掌握，英人也知葉來的事跡，遣使曉以大勢，勸來歸順，葉來就將所佔的地方，盡行送給英人。英人就舉他爲『甲必丹』（註三）。現在全埠有華僑六萬八千餘人，其中廣東人佔其大半，而馬來人反僅一萬餘人了。

距吉隆坡十餘哩的地方，有一個極有名的黑風洞，英文叫做 *Batu Caves*，中國人又稱他爲『石岩』。因爲牠風景幽雅，勝蹟天然，所以來往的遊人不少。這黑風洞在摩星石上，洞裏黑沈沈的，入口的地方，約有四五呎高，四呎來闊。一走到洞口，那陰森刺鼻的臭氣，一陣陣的撲人眉宇，使人難耐。必須點了火把，纔可進去。一走進洞口，非但臭氣更甚，而且寒風溼氣逼人，成羣的蝙蝠亂飛，腳下所踏的都是輭棉棉的小蟲，眞使人可怕。而且越走越黑，越黑越可怕。四面的石壁，都結成了種種人物馬獸的形狀，形象之巧，又使人不得不歎造物之偉大。可是這洞究有多少深，從來沒有人知道。據說：『有一個英國人，走了一哩半左右，

仍因空氣太惡，抵當不住，祇得出來。『黑風洞的旁邊，有一光洞，四周石壁中有一大孔，倒像一破頂的大鐘，洞內巖石杈枒，很是玲瓏。古藤矮樹，攀滿了這些玲瓏的石壁。洞的入口處，上有石鐘乳，下有石筍，（註四）造成了自然界的奇觀。吉隆坡還有一座博物院，搜集得非常完備；半島上的動物，土人的生活，無不一覽無餘。離博物院不遠，有一公園，範圍很廣，中有水池，叢林，佈置得非常清幽；使人一到這裏，一切的俗念都消滅了。

【註一】雪蘭莪森美蘭霹靂 (Perak) 彭亨 (Pahang) 四邦，都有土王，聯合而成馬來聯邦，組一聯邦政府。詳第十七課。

【註二】沙蓋人是半島土著的一種，後馬來人由蘇門答臘移入，因為文化比沙蓋人高，所以就

把沙蓋人驅逐，而佔了沿海一帶地方。詳第十課。

【註三】『甲必丹』是武官職，英政府因為華僑衆多，所以特委華人爲『甲必丹』專理華僑的事務，但現在已逐漸減少。

【註四】雨水常溶解空氣中的碳酸氣，流到地中，遇石灰層，將石灰層溶解，使地中成一空洞，即稱爲石灰洞，但地下水卻變爲含有碳酸石灰的礦泉。這礦泉再從石灰洞上部滴下，碳酸石灰再游離而沈澱，點滴相續，疊疊下垂，有如冰柱。即稱爲石鐘乳。其滴在地上，矗立如筍的，稱爲石筍。

## 八 聯邦中惟一的瑞天咸港

### 半島中獨一無二的峇珠亞蘭煤礦

#### 物產豐富的雪蘭莪邦

由吉隆坡乘火車東行，不久便到了巴生（Ipoh）。這裏是雪蘭莪土王的駐在地，宮殿建築在小山上，倒很莊嚴而偉大。這裏雖則是一個小埠，但因是吉隆坡到瑞天咸港（Port Swettenham）的必經之地，所以倒很重要。這瑞天咸港又稱為巴生港口，是馬來聯邦惟一的良港。港內水量很深，海洋裏的大汽船，都可到這裏停泊。半島中部的出入口貨物，都要經過這裏，所以是一個重要的港灣。可是這港開闢於一九〇一年，到如今不過二十多年，竟發達到如此，真不得不使人贊歎。

離吉隆坡三十哩的峇珠亞蘭（Batu Arang），有一煤礦，華僑都稱牠為煤炭

山。礦區面積達九百英畝，預算蘊藏的煤，有九億噸之多。於一九一四年，由中西人士合資二百萬元（叻幣）經營開掘。現在每月可出煤三萬五千噸，工人有二千，算是半島上獨一無二的煤礦，開掘的方法有兩種：最上的煤層，可從地面直接開掘，採取極易，較深的煤層，就掘隧道挖掘，所以工作較難，工人也較困苦。幸設備尚稱完善，隧道內空氣能流動不息，所以尚不至有頭暈氣悶之苦。

雪蘭莪全邦的地勢，東面山嶽聳立，最高的山峯，竟達五千呎以上。西面平坦，河流都向西流入馬六甲海峽。可惜水流急湍，只能供灌溉，不便行船楫；惟有巴生港口的巴生河，有一短距離可通汽船。至於陸路的交通，卻非常便利。西海岸幹線既通過本邦，更築支路聯絡各埠。（註一）汽車大道，分佈各處，密得和蛛網一般。

雪蘭莪是產錫豐富的區域，錫礦到處都是，居聯邦中的第二位（註二）。如雙文丹（Serendah）萬撓（Rawang）古毛（Kuala Kubu）等埠，都是產錫的名區。這

些錫礦，大半是華僑的資本，工人也完全是華人，所以近年來錫的價值大落，華僑資本家則破產，工人則失業，與華僑以極大的打擊。錫礦的開掘很易，都在地面開掘，不必有隧道等工程。開得的錫礦沙，只要用水沖洗，使泥沙隨水流去，錫就沈澱下來了。

雪蘭莪的物產，除煤錫而外，更有樹膠、椰乾和米等，而樹膠的出產尤爲豐富，佔聯邦中的第一位。

- 【註一】支線有五：(一)由吉隆坡經巴生 (Klang) 到瓜刺雪蘭義 (Kuala Selangor) 爲一線；(二)由轟埠 (Kuang) 至大章馬 (B. Berjantai) 爲一線；(三)由吉隆坡至石岩 (Batu Caves) 爲一線；(四)由半山巴 (Pudu) 至暗邦 (Ampang) 爲一線；(五)蘇丹街 (Sultan Street) 至南沙勒 (Salak South) 爲一線。

【註二】霹靂佔第一位。



## 九 地廣人稀的彭亨邦

由吉隆坡乘汽車東北行，地勢漸高，人跡漸少，最後層巒疊嶂，古木參天，最高的山峯，約在五千米以上；汽車在這重山中蜿蜒曲折，盤旋而過；這種的路政，真使我們欽佩。過了這高山不久，便到了彭亨（Pahang）邦的文冬（Bentong）。這地正當詩文壇（Semantan）河的上游，汽車大道，通達各處，所以交通很便。礦產有錫和金兩種；但金礦都未開採，錫礦大規模的都由法國人經營，很占重要的地位。

從文冬乘汽車向北行，便到笠埠（Raub）。這地在羣山之中，是彭亨金礦的中心區域。汽車通達各處。華僑有六七百人，從笠埠再向東北行，即達瓜刺立比（Kuala Lipis）。這是彭亨邦的首府，位於彭亨河的上流；又是半島西海岸線的終點；更有汽車大道聯絡各地，所以交通很便；但是人口不多。

彭亨河流域很長，不但是本邦第一長流，就在全半島也算是首屈一指的了。川幅也很廣闊，可以通行汽船。可惜每年十月以後，風勢很大，航行很危險，沒有船隻再敢往來，所以當地的商賈，都預先購就貨物，以備渡過這困難時期。沿岸著名市鎮不少，居農事上重要的地位，其中尤以淡馬魯（Temeloh）為最繁盛，人口也較為稠密。彭亨河入海口有班港（Pekan），從前是彭亨邦的首都，土王的駐在地，很佔重要的地位，但自一八九八年將首都遷至瓜刺立比後，就日漸衰落，大有今昔之感了。

從彭亨河口乘船北行，不久便到了關丹（Kranian）。這地正當關丹河的入海口，也是彭亨邦的重要海港。往來的汽船，都可在這裏停泊。附近有彭亨溶錫公司，出品豐富，為半島第一。

全邦的面積很大，在半島中無與倫比，但人口卻最稀少，荒僻的地方很多。地勢西北兩部層山重疊，高插雲天；東南較為平坦，沿海一帶，平沙如鏡，不啻天

然的大道；惟海岸線很短，所以除關丹外，不見有其他的良港。

## 一〇 未開化的沙蓋族

凡是遊歷彭亨羣山中的，都可遇得一種未開化的沙蓋(Sakai)族。半島中部的羣山中，雖都有他們散居的村落，但是以彭亨爲最多。據說：『這種民族，本來佔有馬來半島，後來馬來人由蘇門答臘(Sumatra)移入，因爲文化較他們高，所以沿海一帶都被馬來族所佔有，而沙蓋族反退居羣山之中。現在人口日漸減少，將來恐要絕種了！』

沙蓋人營大家族的生活，各家族互相保護，結爲同盟團體，共戴一世襲的酋長，組成一部落。一部落的是非曲直，都由酋長判斷。一家族之中，財產屬共有，生產事業由各人分任；凡不能擔任工作的，必被人惡罵。他們曾有諺語說：『怠惰的人，應當餓死。』

沙蓋人的迷信很深，對於太陽尤爲信仰，說星是太陽的子孫，後來因太陽

囚月，諸星將月救出，從此星和月聯合，太陽反獨居了。又創八百神道的臆說，以爲一切的疾病死亡，都受這些神道的主使。

他們的武器有兩種：一種是毒藥，往往埋在地上的小孔中，野獸和人若是踏着了，就不免死亡，所以遊客們在山中行走，必須格外的注意；一種是吹筒，功用雖不及我們的槍礮，但也是很厲害的。吹筒的製法，是用一直徑一吋，長六七呎的長節竹管，管中放一毒箭，（註一）用口吹出，能百發百中。

【註一】吹筒中的毒箭，用山椰葉的骨幹製成，長約五六吋，用火熏堅，再浸以毒藥。這毒箭如刺入皮肉，須快快把皮肉割去，否則就全身腐爛了。

## 一一 富饒的霹靂邦

我們遊了彭亨邦以後，本想直接去霹靂（Perak）一遊，可恨交通不便，竟沒有直通霹靂的鐵路和汽車大道；因此只得折回吉隆坡，再換火車北行，數小時後便到霹靂邦的金保（Kampar）。這地錫礦很著名，是本邦重要市鎮之一，居民大半是華僑。

再向北去，可到怡保（Ipo）。這埠在百年以前，還是一個荒坵，但現在已成了霹靂最大的市鎮，在馬來聯邦中也居第二位（第一位是吉隆坡）。街道的寬敞，建築的宏麗，除吉隆坡外，沒有能比的了；而且四周錫礦很多，已成爲礦務的中心地；但氣候比吉隆坡酷熱，時有疫癘發生。華僑到此投資的頗不少，居民也以華僑爲多。

霹靂的首府，稱爲太平（Taiping），在怡保的西北，馬來聯邦的陸軍總司令

部就設在這裏，長官和兵士都是英人和印度人。由這裏向東北可到麻克士活爾 (Maxwel) 山。這山形勢很高，足有四千多呎。沿途森林密佈，鳥聲啾啾，泉聲潺潺，真使人樂而忘倦。行至半山，但見別墅參差矗立，幽雅可愛；且有花園一座，園中名花異草，燦爛奪目。更上氣候漸冷，花草也因氣候關係而漸不同。山巔有亭一座，吾人一至亭中，不覺有飄然出塵之想了！

山麓有公園一座，佈置得非常清雅，在半島中是罕睹的了。園中有小湖無數，互相聯合，綿亙數里；湖水澄清，游魚可數，再加以斜坡上的紅花綠草，倒映湖中，更覺美麗可愛。據說這湖本來也是錫礦，後因錫已採完，無人過問，時日一久，低處積水漸多，而成今日的形狀。

霹靂全邦的地勢：東北高山綿亙，西南平坦；霹靂河流貫南北，支流分布全境；上游急湍多灘，下游有一百哩可通帆船，有四十哩可通汽船。安順 (Telo Anson) 就在這河的下游，是本邦惟一的重要口岸。

本邦的物產非常豐富，所產的錫和椰子，都佔聯邦中的首位；樹膠的種植，除西北山地不宜種植外，其餘各地隨處可種，也占聯邦中的第二位，所以霹靂實在是一個富饒之區呢！



## 二 產金的吉連丹邦

### 荒僻的丁加奴邦

我們遊了霹靂之後，就去吉連丹（Kelantan）邦。然而爲崇山峻嶺所阻，交通極不便；非但沒有火車可乘，連汽車也不能往來；只有步行的小路。我們遇着許多的困難，纔到了吉連丹的首府新高打（Kota Bharu）（註一）。這地正臨吉連丹河下游，居民有一萬五千人，算是全邦最繁盛的所在。和新加坡有定期汽船往來，交通尙稱便利。

本邦的地勢除沿岸一帶和吉連丹河流域外，幾全爲山地。但這吉連丹河流域頗長。有八十哩可以航行汽船；而且大小支流布滿各地，所以水利很富。不過入海口沙灘錯雜，大船不能自由出入。

吉連丹現在還是荒僻之區，居民稀少；且大都爲馬來族、華僑和其他的民

族不多。至於鐵路尙在建築之中，只有近海一段可以通車。將來全線築成，則南下可達彭亨，北上可到暹羅，交通纔能便利。

本邦的礦產是否豐富，現在雖不能斷定，但金錫兩礦，已有多處發現，現在的農產物，以椰子樹膠米爲大宗。

吉連丹邦的東南是丁加奴 (Trengganu) 邦，也是沒有開闢的所在。地勢沿岸多平原，只有西南兩方多山脈。河流都發源於山地，向東北流入海中；其中最大的要算丁加奴河，這河的支流很多，所以水利很富。南部的金馬 (Kuching) 河流域，雖不及丁加奴河長，但沿岸有錫和鎢兩種礦物，現在已有數處在開採了。丁加奴的首府，稱爲瓜刺丁加奴 (Kuala Trengganu)，位於丁加奴河的入海口。由新高打開往新加坡的汽船，必在這裏停泊，所以海上交通尙稱便利。可惜這一條航線，自十一月到次年二月間，風浪險惡，不便航行，往返新加坡的船隻，不得不停止開行。

## 一三 東西異趣的半島沿岸

### 幽靜溫和的檳榔嶼

吉連丹和丁加奴兩邦，除沿海尚有數處較爲熱鬧的市場外，其餘幾完全是荒區，所以我們略事遊玩後，即欲往遊久負盛名的檳榔嶼（Penang）。然而檳榔嶼在半島之西，而丁加奴卻在半島之北，若能爲橫斷半島的旅行，則距離倒也不遠，可是中間都是崇山峻嶺，完全沒有開闢；那茂草森林中的猛獸毒蛇，實在使人可怕；因此不得不繞道星洲（新加坡）。這樣的行程，雖較爲遙遠，可是海上的旅行，倒很安適。而且船沿半島前行，一面是白浪滔天的大海，一面卻是叢林蓊鬱的原野；尤其是船在柔佛海峽上航行時，南望柔佛，東望星洲，但見邱山層疊，峯巒頻改；參天的椰樹，點綴於萬綠草叢之間；真是看不盡的峽邊山色，聽不厭的海面鳥聲，風景真是佳極。但是半島東西岸的情狀完全相反：東岸是

人跡未到的荒原，即有幾個市鎮，也都是鄉村小鎮，無繁盛的氣象；一到西海岸，則港汊縱橫，汽笛往返，這是沿岸已都開闢的特徵。

船到了檳榔嶼，我覺得這裏的氣候特別的舒適，並沒有星洲和馬六甲那樣的炎熱。而且參天古木，縱目皆是；園林山水，風景佳絕。那些馬路兩旁，都種着合抱的大樹；洋房多半躲在樹林深處，格外顯得清幽。這裏有一所公園，建在一座大山的腳下。從平地漸次斜上，沿途都種着奇異的花草。在半山裏有一大瀑布，水勢傾盆而下，遠遠已聞得萬馬奔騰的水聲。那種澎湃之勢，真使人叫絕。瀑布下築一大池，所蓄的水，就是全市的自來水源。我坐在園中的靠椅上，所聽見的都是水聲，鳥聲，風聲；所看見的完全是碧油油的森林叢草，真是幽靜之極。園中林木深密的地方，猴子非常之多。那裏土人捉猴子的法子非常奇特而有趣：將一個椰果，開一個小孔，大小僅能容得猴子的手爲度，把牠放在林子裏，猴子便來偷吃；但是椰果是圓滾滾的，猴子不能帶到樹上去，就把手從小孔裏伸進

去挖椰肉吃；可是伸進去的手是空的，所以小孔中還能容得；出來時手中捏了一大把椰肉，自然不易出來了；土人乘這個當兒趕過去，那猴子拖了一個笨重的椰果，何能逃得快，因此就被人捉住了。

## 一四 名勝會集的檳榔嶼

### 檳榔嶼的兩附屬地

檳榔嶼還有兩個名稱，就是庇能和新埠。庇能是 *Penang* 的音譯，新埠是中國人所特別賜與。惟有檳榔嶼的名稱，顧名思義，最爲恰當。因爲這裏從前盛產檳榔（註一），爲各處所不及。

這裏有一所古雅宏麗的極樂寺，是華僑所建築，可算是全南洋天字第一號的東方方式大廟宇。無論富貴貧賤中西內外的人，一到檳榔嶼，無不前去賞識一番，可見這寺的價值了。寺址在白鶴山的山腰裏，廣闊無比。我人踏進該寺，便見着康有爲的碑刻大字，章炳麟的行草律詩，日本乃木大將和東鄉大將的草書字跡，及英太子和暹羅皇的御箋褒狀。裏面亭臺樓閣，都建築得富麗堂皇，清幽之極。

檳榔嶼最高的山是升旗山，高達二千餘呎。英人建有上山鐵道，費十餘年的時間，數百萬的金錢，纔得成功。車沿峭壁用鐵纜牽引而上，山谷間滿布椰林，彌望無際，惟鐵道一線，屈曲盤折其間。遇有深谷，則高架橋樑，憑窗俯視，深不見底，不覺心神盪漾。待至山巔，舉目四眺，烟波飄渺，海天無際，真是海闊天空，使人有飄然出塵之想！

檳榔嶼本是半島西岸的一島，面積不廣（註二），四週濱海一帶多平原，惟中部和北方地勢較高。河流很多，能供灌溉；土人小船也可自由出入。市鎮在島的東北。

這島上沒有鐵道，馬來半島的鐵道，只能到對岸的威士利（Wellesley），然後用划船擺渡。但水上的交通倒很便利，往新加坡仰光——緬甸首都——哥倫布（Colombo）和蘇門答臘（Sumatra）北部，都有定期船隻開行。

檳榔嶼尚有附屬地兩區，都在馬來半島的西岸：（一）是威士利省，在檳

椰嶼對岸，首府稱北海（Butterworth），和檳榔嶼市相對，有汽船聯絡，半島西海鐵道也直達這裏，所以交通很便；（一一）是天定（Dindings）在威士利之南，離檳榔嶼有八十九哩。全境大半都沒有開闢，有三分之二是森林，所以木材出產很富。首府是魯麥（Lumut），有深而美的天然海港，可泊航行大洋的大船。

【註一】檳榔屬棕櫚科，高達數丈，幹粗如手臂，葉生幹頂，結子大如胡桃。

【註二】檳榔嶼的面積，合威士利天定兩區，有六百六十方哩。



## 一五 王墨運河流貫的吉礁邦

### 面積極小的柏利斯邦

從威士利省乘火車北行，經過母德（Muda）河就是吉礁（Kedah）邦。再行不久，便到了雙溪大年（Sungei Patani）。這是吉礁重要的市鎮，西海岸鐵路橫貫中心，交通很便，英政府曾盡力開發，將來的發展，真是未可限量呀！

再向北行，便到吉礁首府亞路士打（Alor Star）。這地居吉礁河的上游七哩，鐵道貫通南北，汽車大道四通八達。水路既有吉礁河，復有王墨（Wan Mat）運河，所以交通十分便利。這地正當山麓，道途寬敞，綠蔭參天，隔道相望，風景絕佳。王墨運河是華僑王墨所濬，可說是吉礁水利的特色；亞路吉打南境一帶，都受他的灌溉，其價值可以想見了！

吉礁又稱雞打，全境東北兩方都是高山，中部和沿海一帶，則為平原。河流

都發源於東北的山地，西流入海。最大的就是母德河，橫貫南部，是吉礁和威士利的天然界水。其次爲吉礁河，是北境的長流，但水勢很混濁。

吉礁的北面，有一小邦，稱爲柏利斯（Pelis），——又譯玻瓈市或加央——面積祇三百十五方哩。西海岸鐵道貫通南北，可以直達暹羅。這地本是吉礁王的轄地，後歸暹羅，更由暹羅轉入英政府的手中（註一），今則已成爲獨立邦了。首府稱爲更嘉（Kangar）在柏利斯河的下游。

吉礁和柏利斯的北面和暹羅交界，而且大半都還沒有開闢，所以居民中馬來人竟佔了十分之九，華僑和暹羅人則僅十分之一。

【註一】柏利斯本是吉礁的轄地，一八二一年，暹羅來侵，因此歸暹羅所有。一九〇九年，更由暹羅

羅轉讓於英。

## 一六 馬來半島的鳥瞰(一)

### 地勢

馬來半島是亞洲大陸最南的一個半島，上半部是暹羅，下半部是英國的屬地，所以又稱爲英屬馬來亞。地勢中央是山脈，把半島劃分東西兩部，尤以彭亨邦西北角上的一帶山脈，更爲高峻，都在六千呎以上。最高的樣勃拉(Yong Blar)山，竟高至七千一百三十呎。山脊兩面的斜坡，都是參天的古木，完全是未經斧鉞的處女林；因此東西兩岸少有通聯的大道，往來很是不便。河流也因山脈關係，都發源於中央山脈，向東西流入海中；其中最大的，在東海岸有彭亨河，吉連丹河；在西海岸的，有霹靂河。

### 氣候

半島的位置正在熱帶之上，所以氣候終年皆夏；幸而四面環海，得海洋的調節，不至熱不可耐；最高的氣溫爲九十度，最低亦有七十度。每日清晨涼爽，而正午炎熱；日沒後，海風吹來，掃盡日間的炎威，又復清晨涼爽的狀態。雨

量雖極豐富卻沒有靈雨淋漓的困苦；總是驟雨沛然，瞬息即停。而且雨後更覺清涼舒適，所以俗諺說『四季皆成夏，一雨便成秋』。真是不錯！空氣中常含多量的溼氣，乾季和雨季（註一）也沒有顯然的分別。

### 交通

半島既被山脈分割為東西兩部，這兩部的情形，也大不相同。東部完全沒有開闢，只有些鄉村小鎮，散布在茂密的森林中；就是沿岸的市鎮，也不興盛，因此交通事業也不發達；只有關丹（Kuantan）（在東岸中部）有一條大道，橫過中央的山脈，直達西海岸，鐵道現在還祇能通到瓜刺立比（Kuala Lipis），將來如全路造成，則可直達吉連丹，東岸的情形自然要改觀了。至於西部，則完全開闢，西海岸鐵道幹線現已完全造成，可直達暹羅的京城——盤谷，——復有支線聯絡各處，大道也四通八達；尤其是在雪蘭莪和霹靂兩州，竟密得如蛛網一般。

【註一】熱帶上沒有四季的分別，卻有雨旱兩季。自十月至翌年四月為雨季，其餘時期為旱季。

## 一七 馬來半島的鳥瞰(二)

### 政治

馬來亞雖完全是英國的屬地，但是統治權卻有多少的分別，今分述如次：

海峽殖民地 新加坡馬六甲檳榔嶼三處合稱海峽殖民地 (Straits Settlements)，又稱三州府，爲英國領土的一部，由英皇直接委任總督治理。總督以下設行政參事會，立法議會，及司法院三機關。行政參事會，由高級行政官七人組織而成，就是最高的行政會議。立法議會，是海峽殖民地的惟一立法機關，有制定法律，監督財政的權力。議員三十人，半爲官吏，半爲人民代表；其中華僑佔三人。但全體的議員不由人民公舉，而歸總督委任，所以名義上是立法機關，而實際不過一諮詢機關而已。司法分治安裁判所，區審判廳，大理院三級。

在檳榔嶼和馬六甲兩部，各設參政司，受總督指揮，處理一切政務。在威士

利天定兩地，又各委區長一人，主持一切，區長對檳榔嶼的參政司直接負治理的責任。

(一) 馬來聯邦霹靂雪蘭莪森美蘭和彭亨是四個保護邦，各邦都有土王。四保護邦聯合，即成馬來聯邦 (Federated Malay States) 又稱四州府。聯邦政府設在雪蘭莪的吉隆坡，海峽殖民地的總督，即兼聯邦的總監 (High Commissioner) 再設一聯邦總參政司 (Chief Secretary) —— 即聯邦祕書長；—— 各邦更有一參政司。政權都在總參政司和參政司的手中，土王不過保有名義上的尊嚴，毫無政治上的實權。有一聯邦議會，有議員十八人，華僑佔其二人。總監總參政司各邦參政司及土王，均是議員。議員都由總監委任。

(二) 馬來屬邦 馬來屬邦即指柔佛吉礁丁加奴吉連丹和柏利斯五邦而言，英文稱爲 The Non-Federated Malay States 直譯就成爲『非馬來聯邦』。海峽殖民地的總督，也是各邦的總監，再在各邦設一總顧問，握有政治上

的大權：所以聯邦和屬邦性質上實在沒有分別，不過聯邦的總參政司和參政司操有內政外交財政等一切特權，而屬邦的英國顧問權力沒有這樣大，土王對於內政上尚有自由設施的餘地。但是各屬邦的土王權力也逐漸縮小，將來自必和聯邦一樣，僅有一空名而已。

## 一八 馬來半島的鳥瞰(三)

### 居民

馬來半島的居民，種族極爲錯雜，最普通的有馬來人，中國人，歐美人，印度人，歐亞混血人，中馬混血人（註一），日本人，其他如爪哇人，菲律賓人，安南人，暹羅人，緬甸人，也不少。假使我們把他們集合在一處，依膚色的深淺，排成一隊，則由白到黑，中間不會缺一的。稱他爲世界人種展覽會，真是名符其實了。

半島的人口，有四百三十八萬，馬來人佔百分之四十五；華僑佔百分之三十九，印度人佔百分之十四，歐洲人佔不到百分之一（註二）。我華僑既佔了這樣大的數目，所以凡是熱鬧的大都會，幾完全爲華僑。至於馬來人，都居住在較荒僻的所在。

### 物產

半島的物產，以農林產爲中心，礦業次之，工業漁業都很幼稚。農產中又以樹膠爲最重要，種植面積達二百餘萬英畝，有左右半島經濟的大勢力；



其餘如椰子出產也不少。至於米穀雖是居民重要的糧食，但所產極微，都仰給於外國。礦產以錫爲最重要，是半島經濟的第二生命。已經開採的重要礦區，有二十多處。每年產額佔世界三分之一以上，可謂豐富已極。其他如煤炭煤油，雖也有出產，可是爲數極少，不佔重要的地位。

半島的經濟狀況，完全隨樹膠和錫的市價而轉移；當價值增高的時候，半島的一切事業，都現出飛躍活潑的狀態；近年來因爲供過於求，以致價值大落特落，實行停割停採，結果資本家破產，工人失業，造成了經濟極恐慌的狀態。

### 土人

半島的土著，本是沙蓋人，但現在沙蓋人已退居深山之中；所以現在的所謂土著，是指由蘇門答臘遷來的馬來人而言。這種馬來人皮色都是褐色，體格面貌和中國人相似；但是性情非常懶惰，所以開錫礦的礦工，和割樹膠的園工，都不是馬來人，卻是華僑和印度人。馬來人只經營小範圍的農業以維生活。

他們都信仰回教，男女上身都着對襟衫，下身圍「沙籠」（註三），赤足，至於頭上則男子戴圓筒式的帽，而女子用美麗的綢或布兜着，使面貌也不全露。

**華僑** 半島的華僑幾完全是閩粵兩省的人。他們擁有雄厚資本的固不少，但窮無所依的更占多數。他們地域的觀念非常之深，彼此缺乏聯絡，真如一盤散沙一樣；所以人數雖多，資本雖厚，仍不能占有大勢力。

【註一】西方人和中國人初到南洋的，自然都是些男子，時日一久，卽和土人結婚，所生的子女，就是中馬混血人，歐亞混血人了。

【註二】半島四百三十八萬人中，馬來人有一百九十六萬，華僑有一百七十一萬，歐洲人只有一萬七千。

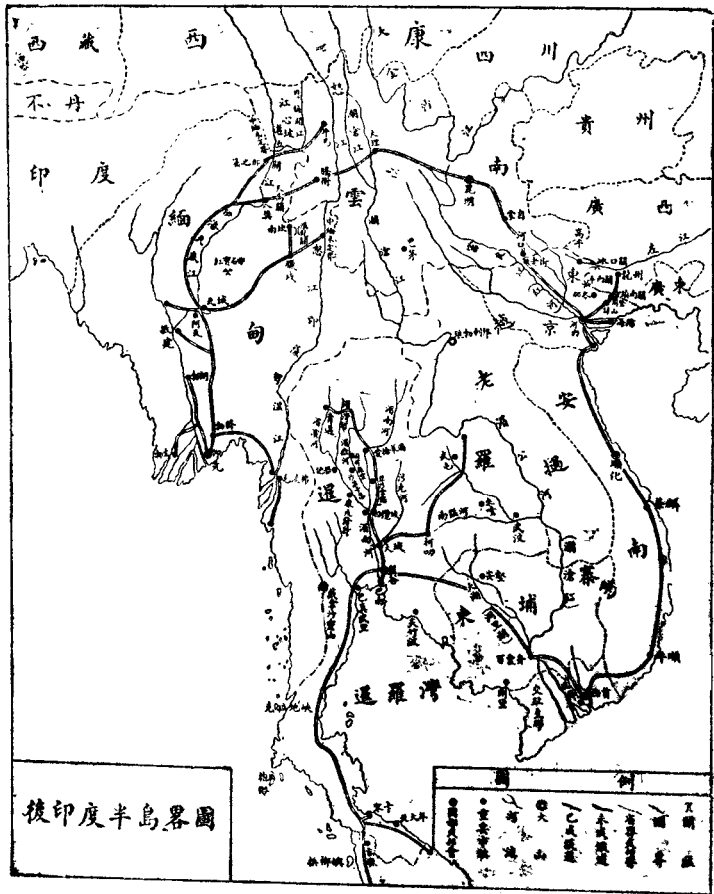
【註三】「沙籠」成一圓筒形，和中國婦女所着的套裙相似；不過用花布製成，色澤很美麗。

## 第二篇 後印度半島

### 一 山明水秀的暹羅南部

我遊了英屬馬來半島之後，即由吉礁（Kochi）乘火車去暹羅國境。車行不久，便到了宋卡（Songkla）縣（註一）。這地近海，市街靠近海口，所以山水明媚，風景絕佳。人口約一萬。主要的物產，爲鹽和魚貝等，都輸出新加坡；商業也還發達。

宋卡的南面爲北大年（Patani），是暹羅南部的政治經濟的中心地，也是北大年州的州會。從前歐洲商人到這裏的不少，尤以葡萄牙、荷蘭、西班牙、法蘭西等國人爲多。他們來這裏的目的，是收買錫、金、虎皮、象牙等，運去本國銷售。



宋卡西  
 北的抱傑  
 (Phuket) 爲  
 抱傑州的州  
 會，是暹羅西  
 海岸的一島。  
 市街整齊，各  
 種設備也還  
 完全，尙不失  
 爲現代的都  
 市。這裏的錫  
 產，很是著名。

當十五世紀時，中國人渡航而來的漸衆，且有志於錫業，因此現在的採錫事業，大部分還都握在華僑的手中。

從抱傑向北，便到克拉（六）地峽。這裏是馬來半島最狹的所在，日本頗想獲得開鑿運河之權。如果這運河能開鑿成功，則往來歐亞的汽船，只要穿過運河，不必繞道新加坡；從此新加坡的商業地位，必被所奪了。

火車經過了克拉地峽後，再北行數小時，便到巴真武里（Phetxaburi）縣。牠是馬來半島出入的咽喉，在軍事上佔了重要的地位，所以自古即駐有相當兵力。這地前臨暹羅灣，水色混濁（註二）；後依互互的戴拿沙靈（Tenasarin）山，山色蒼翠；所以大陸的雄偉，島國的秀麗，竟能兼而有之。登高一望，但見蔗田整然層疊於四郊，椰林滿布於丘陵山谷間，宛如一幅圖畫；風景的美麗，在全國中實首屈一指了。更有石鐘乳洞，洞內安置佛像和浮屠。許多鐘乳石，既自上下垂，復由下上伸，上下相接，奇形百態，妙不可言（註三），爲暹羅稀有的名勝。洞外

有大寺，內有大涅槃像，和暹京盤谷的涅槃佛，算是國中惟一的大佛。從前印度和歐西繞馬來半島而到東方的船隻，都在此停泊，所以成爲貿易港；山上還建有暹王的離宮。

【註一】暹羅全國分爲十八州，稱爲『暹屯』(Mouthon)州以下爲縣，稱爲『章屈』(Chan-gvad)

【註二】暹羅灣的海水帶赤色，這由於湄南河的濁流沖出所致。

【註三】見第一篇第七課註四。

## 二 優美的暹京盤谷

從巴真武里乘火車東北行，約經過了五小時，便到了盤谷（Bangkok）——又譯稱曼谷。牠既是暹羅的首都，又是暹羅惟一的大商埠，所以商務繁盛，人煙稠密，成爲東方的大市鎮。

這地正跨在湄南（Menam）河（註一）上，離河口有四十公里，許多大小河流都在這裏匯集，所以水道縱橫，密得和蛛網一般。水上交通自然極其便利。至於道路也很廣闊整齊，有電車往來市上。西式的建築物，所在都有；王宮建在城內最美麗的區域。王宮的面積雖不大，但建築得極其華美；金色的煉瓦，光輝燦爛；四周有廣闊的空地，更覺壯麗。王宮的外面，有美術局，蒐集暹羅古代的艺术品很富。附近有圖書館，博物館，市立大學等。離王宮的東北四公里，更有新宮，仿意大利的款式建築，全用大理石造成。宮內有極有價值的壁畫；宮前有國王拉馬

第五的銅像。王宮和新宮間的大道，廣達六十五公尺；兩旁行人道和車馬道之間，各種終年常綠的茂樹，望之有如五道大路；中間更有綠草平鋪，晝間可供居民納涼，入暮又可散步其間；真是優雅之極。沿路的兩旁，多爲皇族的私宅以及學校兵營等的建築物，氣象的雄偉，實使人贊歎。

盤谷在一千五百年前，還在海灣的水底；只因湄南河的水，夾着多量泥沙，沖流而下，一到下游，便因流勢減緩，泥沙沈澱，使陸地逐漸升起，而成今日的盤谷。現在陸地仍在伸展不已，將來盤谷勢必成爲離海口極遠的一個都會。現在盤谷的地勢，仍舊很低，河流交錯，有『東方威尼斯』(Venice) (註二)的稱號。河上有許多中國人的駁艇，艇頭上都畫著很大的眼睛，叫做『大眼雞』。土人的男女老少，都善划獨木小舟；一般土婦，更划着小舟，載着零星雜物，在河中叫賣，竟使得沿岸排擠得水泄不通。一入夜間，土婦們的獨木舟都在萬家燈光搖曳的河中，飄來蕩去，更有一片的叫賣聲和划槳打水聲，互相呼應，是何等的有趣！



【註一】湄南河的原名很長，叫 Menam Chow Phya 其實 Menam 就是暹羅的『河』字。

【註二】威尼斯在亞得里亞海的極北，義大利的東岸。這城市建在一百二十餘個島上，有橋樑四百餘座，運河有五十餘條。全市沒有大道沒有車馬；以運河爲街道，渡船代車馬，成爲世界第一大奇觀。

### 三 盤谷的寺院和僧侶

盤谷市中隨處接觸吾人眼簾的，就是多數的佛寺。那些五彩的高塔，矗立市街，光輝照耀，真使人目眩神迷。尤其是鄭塔，寶塔數座，高聳入雲；都用中國細瓷砌成，工程浩大，真是勾心鬪角，極盡藝術之能事；暹羅人稱爲最高最美麗的塔。相傳這塔係紀念建都盤谷的鄭昭的（詳見第五課註一）。還有三寶禪寺，是華僑紀念三保太監鄭和而築。其中石刻塑像，和畫棟雕樑，也很有藝術上的價值。再有一金山寺，卻建在山上，高達一百公尺，也很莊嚴超絕；一遇節日，進香的士女，擁擠不堪。此外更有一挖特（Wat）寺，中有一臥佛，身長達七十公尺，臂粗可合抱，五個足趾各長一公尺以上，全寺都被牠佔滿了。這因爲暹羅是一個世界惟一的佛教國，全國的人民都要經過一次剃度，雖尊爲一國的君主，也必一度皈依佛教，受戒爲佛門弟子。但經過了這苦行後，就可還俗。其他一般的民衆，都去

度三月或一年的僧侶生活，埋頭於佛教教理經文的研究，沒有這種經驗的男子，不能得社會的信仰；所以暹羅全國的人民，可說都是釋迦的信徒。

佛教既能如此得民衆的信仰，所以僧侶的權力很大：小孩子出世，要先請僧侶來取名字；結婚的儀式，也要在僧侶前舉行；甚至軍隊的出動，新法令的頒布，僧侶也有參與之權；暹王加冕，不但要請高僧念經，而且暹王要親自爲僧侶備齋飯；總之一切的儀式，都離不了僧侶。而且以釋迦入滅的一年爲紀元元年，今年（公曆一九三一年）是二千四百七十四年。

## 四 富饒的湄南河流域

### 漂流無定的水上浮屋

自盤谷到湄南河口，雖則不過四十公里，但是河身的曲折很多，汽船要行三小時。土人的男女，駕着那既長且狹的獨木舟，在河中盪漾。沿河都栽着些樹木。到了近河口處，兩岸盡是極大的鹽田；當潮水漲時，鹽田便變成一片汪洋的大海，所以是一個產鹽的所在。岸上滿長着羊齒類植物，垂着柔枝，浸在泥污的水裏。我們在那裏可以聽到綠蔭裏的鸚鵡叫，可以看到污泥裏的鱷魚爬，煞是有趣。那河水夾着泥沙，流到河口，都把泥沙沈澱下來，因此陸地逐漸從海底升起來。河口的巴南 (Patnam) 地方，既是盤谷的附屬港，又爲要塞地帶，而且湄南河口淤積得很淺，大船不能進口，只好停泊在這裏，所以占了極重要的地位。在海口最引人注目的，是一個偉大的塔，名爲水中寺 (The Shrine in the middle of

the waters) 建立在小島上，用白粉石和磚砌成；四周圍着許多的廟宇。在那裏每年舉行競渡一次；競渡的方法很是特別，主要的目的，是在把敵船弄翻，他們因為從小就學會了游泳，所以一點不會危險的。

這湄南河的沿岸，都是稻田，每年當雨季時，河水氾濫，把含有豐富肥料的河水，流灌到田裏，使田畝都成了大湖，小舟可自由往來；所以田中土質肥沃，不必另施肥料，天然使暹羅成爲產米過剩的國家。在盤谷的薯米廠，共有六十餘所，大都在湄南河的沿岸，現在每年輸出的米，有一百六十萬噸，價格達二千萬元以上，竟占了暹羅全輸出的百分之七十。

暹羅人的住宅，都架得離地有五六尺高，由梯子出入，倒很像我們的樓屋，不過下面是空的，當雨季（註一）時，河水氾濫就可以避水患；到了乾燥季，又可在屋下納涼，倒是一舉而兩得。房屋的四周，都種植檳榔樹，椰樹和芭蕉等；既可遮蔽烈日，復可供人們的食用。最奇怪的，盤谷六十萬人口中，竟有三分之一營

着水上生活。這因爲一到雨季，湄南河水大漲，村落都成了泥海，他們因爲要避  
免這水災，所以有一部分人終身泛舟河上，從不上陸居住。還有一部分人，建起  
了浮屋居住。這種浮屋就是建在竹筏上的小屋；在水中立木樁，浮屋就繫在樁  
上，隨水升降。許多浮屋相聯接，竟成了一個水上的村鎮。他們備了二三艘的小  
艇，已足供使用了。浮屋的前面，都有一個涼臺，居民大半都在這涼臺上消磨他  
們的時日；有的更在涼臺上開設了店鋪。此外還有浮在水上的酒家，浮在水上  
的戲院，更有浮在水上的監獄，所以他們全不需陸上的居民幫助。但是一到乾  
燥季，這些浮屋都星散了。這真是暹羅所特有的奇觀呀！

〔註一〕暹羅氣候一年之中分爲雨季：五月至十月爲雨季；十一月至翌年四月爲旱季。

## 五 故都猶地亞的米產

扼內地交通咽喉的白欖坡

極北的大城青邁

從盤谷向北行到大城(Ayuthia——又譯作猶地亞或軍告)是軍告(Krung  
不<sup>as</sup>)州的州會。這地既當湄南河和沙克(Sack)河的相會點，又是北鐵道線和  
東鐵道線接軌的地方，所以交通極便；從前暹羅的國都就建在這裏。到了一七  
六七年，爲緬甸軍攻陷，大被掠奪，一切建築物被毀，佛典被焚，老幼男女都被虐  
殺，湄南河中竟被死屍充塞；各地疆臣又紛紛據地稱王，四分五裂，國王出奔，死  
在荒野之中。猶地亞王朝從此滅亡。當時有一英傑鄭昭(註一)，父爲中國人，母  
爲暹人，曾爲猶地亞王朝的總督(註二)，據有尖竹汶(Chantabun)州(註三)，他  
率戰船若干，溯湄南河而上，殺敗緬甸軍，暹人奉爲國王，卽遷都盤谷(註四)從

此燦爛的猶地亞，竟一變而成荒涼的景象了。

猶地亞米產很富，占全國第一位。但一至雨季，河水氾濫，米田浸水，小舟可自由往來；所以在這時期交通極便，水上的市場即出現。閉塞區域的產物，如棉花、果實、煙草、酒、油、淡水魚等，平時不易運出的，現在都能運出銷售，商業頓呈活潑的氣象。

猶地亞的北面，是白欖坡（Paknampo），這地既有北鐵道幹線經過，又當湄南濱（Me Ping）和湄嶽（Me Yom）三河的合流點；當雨季時，各河水量增加，都有汽船往返（註五），交通極便；所以是暹羅北部山地物產的集散地。最重要的物產是柚木和雜材，都由山奧組成木筏，由各河順流而下，集合在這裏，經檢査納稅後，然後運至盤谷。但是這地因為位置重要，竟成了外敵侵入的孔道，從前每次戰亂，居民必遭掠奪慘殺，使人民不能安居樂業，所以土質雖豐厚，交通雖便，而人口仍極稀少。



從白欖坡再乘車北行，可到青邁（Chiang Mai），是青邁州的州會。這地正當北鐵道線的終點，和盤谷相去八百公里，是出產柚木的中心地；和緬甸以及我國的雲南，都有商業上的關係，所以是商業上政治上重要的所在，可算是暹羅最北的大都會。將來北鐵道線和緬甸鐵道接軌後，必更增一層重要。現在有官立學校、病院等，市街也尚完善。物產除木材外，尚有樹脂類、樟腦及其他林產物；工藝品有漆器、陶器、織物等。這地本是老撾王的領土，但因為缺乏獨立不羈的精神，所以常受鄰國的脅迫，仰他人的鼻息；曾為緬甸的隸屬國，繼覺暹羅勢強，又受暹羅的策封；及後緬甸成為英領，始傾心事暹羅，公佈為暹羅領土之一部。

【註一】鄭昭為中國廣東潮州人，王暹羅後，即遣使至中國告捷，並貢方物，及後依次削平諸部，統一全國，休養生息，崇信佛教，為民衆所愛戴。惜昭晚年忽患精神病，舉止錯亂，為臣下所乘，內亂忽起。其婿暹人不耶卻克里（Pay Chakri）平定內亂，宣言鄭王迷信太深，苛待人民，殺之以謝天下。

時昭年僅四十八歲，雄才大略，暹史稱為歷代君主中最有才幹之一人，而結果竟如此。不耶卻克里

於一七八二年繼鄭昭爲暹王，稱爲拉馬第一 (Rama I)，即今王朝的始祖。曾入貢中國，自稱鄭華，謂係昭子。

【註二】總督卽爲州長。

【註三】尖竹汶州在暹羅的東南，離尖竹汶河口數英里，現在雖是小都會，但在歷史上卻很有名。自一八九三年至一九〇〇年曾爲法軍佔領。

【註四】鄭昭建都於盤谷，湄南河的西岸，丕耶卻克里篡位後，又遷至湄南河東岸，至今未改。

【註五】當雨季時，各河水量大增，都可航行汽船；西行沿湄濱河經康反發特 (Kampheng-phet) 而至他苦 (Tarko)；中可沿湄嶽河經沙溫卡落 (Sawankaloke) 而至司苛殺愛 (Sukhothai)；東可沿湄南河經非沙拿諾 (Phitsnuloke) 而至愛拾萊滴 (Utharadit)。

## 六 扼暹羅東北咽喉的柯叻

### 握暹羅工商權的華僑

遊了青邁之後，即折回大城，再乘車東行，便到柯叻（Korat）。這地位於高原之上，在南猛（Nan Mun）河的上游。當鐵道未成時，交通頗覺不便；既有山谷之阻，更有瘴癘之險，復有炎熱之苦，再加之水中往往含有毒素，所以旅行裹足。但自鐵道築成後，進步極速，現在竟扼力沙森瑪（Nakhon Raxasima）武屯（Udon）武汶（Ubon）和來噠（Roiet）四州的咽喉，成爲東北的要地，商務的中心點了。這地當雨季時，河水高漲，小汽船可通至武汶；一至乾燥季，各地牛馬輻輳，人聲嘈雜，塵土蔽空，大有大市場的氣象，確爲東北殷富之區。重要的物產，有紫檀，黑檀，花欄等木材，以及生絲，獸皮，野生橡樹，牛，豚等。

我到柯叻時，南猛河水量正高，小汽船可以航行，我便乘船東往武汶（U）

Bon。這地正當南猛河和湄公河交會點的上流；但因東線鐵道尙未完全，所以交通頗覺不便。

暹羅的重要都市，我已遊遍了，最初我對於華僑的衆多，頗覺驚奇，但一考暹羅和我國在歷史上關係的密切，也就認爲當然了。據暹羅相傳，一千四百年前（梁末至隋代）有中國公主遣嫁暹羅，從此中暹的關係日密，中國人前往暹羅的日衆。明清兩代，華僑在暹廷爲官的也很多，且常至中國朝貢。鄭昭建國後，朝貢更頻，所以數百年來，兩國的邦交，未聞有什麼惡感。待暹羅王拉馬四世登極，援例派使臣通好中國（時清咸豐年間）不意使臣在中國境內被劫，從此暹羅即停止遣使臣通問，至今中暹還沒有恢復兩國的外交關係，也沒有設一個公使和領事，這實在是遺憾呀！

華僑在暹羅的數目當在二百萬左右（註一），佔總人口三分之一以上。如盤谷等大埠，華僑之多，竟凌駕暹羅本國人。華僑又分爲廣州、潮州、海南、福建、客

家（註二）五幫，其中尤以潮州人爲最多。彼等大半都和暹女結婚，所生混血兒，對於暹羅負有服兵役的義務。

暹羅的進出口貨，都握在華僑的掌握；內地商業自大經營以迄負販，幾爲華人所獨占。在工業方面，如碾米，鋸木，製鹽，製革，也都在華人的手中。其他如礦業，以及勞動者，也大半爲華僑。但華僑雖握有工商業的大權，而金融界的勢力，卻在英人之手，華僑銀行殊不占何等的勢力，這真是出乎吾人意想之外了！

【註一】華僑人口據一九二〇年暹羅政府調查，不過五十萬人，和實際數目相差很遠；這因爲土生華人以及混血兒未計算在內。據一八五四年帕乃乖（Pallegoix）主教的計算，全暹人口六百萬，華僑占一百五十萬，帕氏爲暹羅研究專家，其數極爲可靠。七十五年來，暹羅人口增至一千一百五十萬，則華僑自必不止一百五十萬。據華僑自計，有一百八十萬至二百五十萬。又密爾（H. R. Mill）的英國地誌（*International Geography*）則謂有二百五十萬至三百萬，大約最少之數，當在二百萬左右。

【註二】「客家」即廣東梅縣一帶的人。

## 七 蓬蓬勃勃的暹羅

自歐美勢力侵入東方後，中國日本和暹羅同受不平等條約的束縛，各國（註一）在暹羅都有領事裁判權，更規定入口稅不得超過百分之三（註二）。迨一九〇〇年左右，暹政府竭力圖強，完全取法歐美，進步奇速。自一九〇七後，漸與法英等國進行修改條約，並割馬來半島的吉車丹（Kelantan）丁加奴（Trengganu）吉礁（Kedah）柏利斯（Perlis）四州給英，為交換條件，但結果仍不圓滿。直至一九一七年，歐戰發生，暹羅加入協約，派遣飛機隊攻擊德奧，迨戰事結束，在凡爾賽會議席上，美國纔首先完全允許暹羅的要求，承認廢除一切不平等條約（註三）。此後各國繼起，暹羅所受不平等條約的束縛，遂逐漸解除。

暹羅本為君主專制國，人民只有絕對的服從，自前王拉馬第七即位後，雖組織一上議院，但議員五人，均由暹王選任，不過為王之輔弼而已。至一九三二

年六月二十四日，暹羅海陸軍突然發生革命，成立立憲政體（註四），仍舉拉馬第七爲第一任立憲君主。這次的革命，竟成於一日之間，而且又沒有流血和騷動，僅死一參謀長，實開世界的創例。在憲法中，規定最高主權屬於人民，暹王僅居名義，不負實際責任。對於選舉權則採男女平等的原則，後來王因和國會的意見衝突，遂萌退志，避居英國；至一九三五年三月，正式宣布遜位，由其十一歲姪阿南大爾親王繼位。另組一攝政會議，輔助幼主。

暹羅全國共分十八州。（註五），除盤谷州直隸中央外，其餘各設州長，州以下爲縣。

暹羅實行徵兵制，凡男子自十八歲起，負有服兵役的義務；定二年現役，七年預備，十年第一後備，五年第二後備。計有現役軍人三萬一千五百人，航空隊近亦逐漸擴充。至於海軍規模較陸軍爲小（註六），艦身既小又係舊式，所以力量極弱。



當前王拉馬第六在位時，好大喜功，浪費過甚，往往入不敷出，財政常呈不穩的現象。及拉馬第七卽位，銳意改革，用堅強的手腕，極力減政；第一步卽減皇室經費，自九百萬降爲六百萬；更擲節政費，所以能不借外債，不增內稅，而收支適合，近來且有贏餘，前途很可樂觀。

【註一】和暹羅訂有平等條約的國家，計有英、美、法、丹、葡、德、瑞、挪、比、意、奧和西班牙等國。

【註二】當時暹羅國勢未張，財用不大，值百抽三的稅率或不嫌少。但這種條約，並未訂明取消或修改的手續，以致流弊很多。

【註三】當暹羅代表向凡爾賽會議席上要求廢除一切不平等條約時，各國使臣都不覺變色，惟美國威爾遜總統，卽席允許暹羅要求，卽和暹羅訂立新約，廢除領事裁判權，並聲明這是公平正直的美舉，絕不索報酬。後來更經過許多的交涉，纔把各國的不平等條約完全廢除。

【註四】暹羅新憲法內容：第一章總則。第一條國家最高主權屬於全體人民。第二條左列之個人及機關，代表人民執行政權：（一）皇帝；（二）人民議會；（三）人民議會委員會；（四）法庭。第二章皇

帝之權限，第三條凡法令法庭之判決，及其他有關法例者，均應以皇帝之名義行之。第四條帝業繼承法照舊；惟皇位繼承時，須得人民議會之同意。第五條皇帝不能行使職權時，由人民議會委員會代之。第七條皇帝頒布命令法律，須得人民議會委員會之同意；否則不生效力。第三章人民議會。

第八條人民議會有創制法律之權。法律一經皇帝公佈，即生效力。皇帝對於法律認為不能行者，得於七日之內送回議會；但議會審察後認為應頒行者，若皇帝仍不認可時，議會得自動頒佈之。其效力與皇帝頒布者同。第十條議員之產生分為三時期：第一時期自憲法頒布日起六個月內，或國內秩序安定時，由民衆黨推舉七十名臨時議員；第二時期由每省選舉若干人，與第一屆議員混合組成之；第三時期在全國人民有半數以上受過小學教育時，由人民直接選舉。第十一至十七條規定選舉之資格方法任期等；不分性別，均依法有選舉權。第十八條至二十七條規定議會開會議事等辦法。第四章人民議會委員會。第二十八條人民議會委員會有行使議會所執行之權限及職務。第三十一條各部部长均對人民議會委員會負責。第三十三條人民議會委員會設委員十四人，主席一人，處理議務。第三十五條部長之任免權屬於皇帝；但須得人民議會委員會之同意。第三十六七

條對外交涉，由人民議會委員會處理；交涉經過須呈報皇帝。訂立條約以及宣戰媾和等，須由皇帝處理。但皇帝執行此等事件時，應得人民議會委員會之同意。第五章法庭。第三十九條法庭依現行法處理一切訴訟。本憲法於佛曆二四七五年公曆六月二十七日公佈；並自公佈之日起發生效力。

【註五】暹羅十八州的州名及州會如下：

州名	州會名
北大年 (Patani)	全 上
泗里譚馬列 (Nakhon Srichamarat)	全 上
抱傑 (Puket)	全 上
蘇列 (Surat)	全 上
力沙布里 (Raxaburi)	全 上
沙溫 (Nakhon Sawan)	全 上
青邁 (Chieng Mai)	全 上

<u>馬夏列</u> (Maharat)	<u>夫里</u> (Phre)
<u>武屯</u> (Udon)	全 上
<u>來噶</u> (Roiet)	全 上
<u>武汶</u> (Ubon)	全 上
<u>力沙森瑪</u> (Nakhon Raxasima)	全 上
<u>布拉振</u> (Prachin)	<u>沙遜蘇</u> (Xaxurrgsao)
<u>尖竹汶</u> (Chantalun)	全 上
<u>古龍塔</u> (Krung Thep)	<u>盤谷</u> (Bangkok)
<u>西勢</u> (Nakhon Xaisi)	<u>巴淡</u> (Ha Pathom)
<u>克蘭卡</u> (Krung Kao)	<u>大城</u> (Ayuthia)
<u>彭世洛</u> (Phitsanulok)	全 上

【註六】海軍只有礮艦三艘，水雷驅逐艦二艘，水雷艇三艘。

## 八 暹羅的鳥瞰（一）

暹羅從地形上分爲上暹羅和下暹羅兩部；上暹羅爲山嶽重疊的丘陵地帶，森林茂密，而田畝不廣，有湄嶽（Me Yom）湄濱（Me Ping）湄灣（Me Wang）三河，並行南流，爲湄南河的源泉；下暹羅向南伸展，而及馬來半島，以湄南河流域爲中心，沃野千里，算是全國的精華所在地。

暹羅的位置已在熱帶，一年中的氣候，可分爲晴雨兩季；自十一月至翌年四月是晴季，連日天晴，不見滴雨；當十二月一月的時候，終日涼風拂拂，暑氣全消，朝晚溫度竟降至華氏表六十二三度；但一到二月末至三月間，暑熱漸次增加，四月間爲一年中最熱的時期，每覺熱不可耐。一至五月，則入雨季，從此至十月間，每日降雨一小時至二三小時，使人心意爽快。

暹羅的種族現在雖很複雜，但他們的祖先都是中國雲南省西南的泰伊

(Tais) 族。(註一) 最初泰伊人逐漸南遷，蟠踞於湄公河上流，又因中國的勢力逐漸伸張，受了壓迫，即分向湄公湄南兩河南下；迨到了今日的暹羅國境，因土質肥沃，物產豐富，就在那裏永久居留。這些分散的泰伊人後來竟因各地散居，環境各異，言語風俗就各不相同，結果成了今日的暹羅人、老撾人 (Lao) 擇人 (Shans)；所以現在暹羅人自稱其國爲芒格泰伊 (Muang Thai)。按『芒格』爲暹語的『國』字，『泰伊』是『自由』聯合攏來，便成了『自由國』的意思了。暹羅人因爲自古即占有交通便利的湄南河畔，接受中國印度的文化最早，且和異族結婚，失卻了泰伊人原有的特色，所以智能也比較進步。現在握有政治上的實權，爲暹羅的中堅。

暹羅全國的語言雖很複雜，但以暹羅語爲國語，流行於國內，爲一般市場的通用語。其中如數目字和普通動植物等名詞，多自中國語轉化。可是現在的上等階級及歐美留學生，都充分採用英語，各政府機關也都通用英語，所以英

語的勢力也日漸增盛。

現在全暹的人口有一千一百五十萬，全國土地面積約二十萬方哩，平均計算，則每平方哩不過五十八人（註二），所以人口很是稀疏。

【註一】現在雲南還有多數的泰伊人，言語和盤谷語相似的地方很多。

【註二】世界各國每平方哩人口的密度：比利時五百八十八人；荷蘭四百五十四人；英吉利六百十五人；日本三百三十六人；德意志三百五十一人；意大利三百零六人；講到中國的二十一省雖有二百三十八人，但加上蒙古西藏新疆平均起來，就只有一百零二人。

## 九 暹羅的鳥瞰(二)

暹羅以農業立國，以米爲重要物產，實握暹羅經濟的生命。但暹羅並非天然的農業國，自實行人工灌溉後，耕作地的面積推廣，產量始見增加；而且人口的密度稀疏，消耗有限，所以纔有米產過剩的現象。現在每年輸出的米穀竟有一百二十萬噸，價格達二千萬元以上。占全輸出的百分之七十。其次是柚木（註一）的輸出，每年價值也達六百萬元。近年棉花的生產量，也逐漸增加。礦產只有錫礦是重要產業之一，在馬來半島的抱傑（Perak）州，以及鄰接的地方，都有出產。其他如金、銅、鐵、寶石類、石炭、硝石等，產量都不多，動物最有名的是象，南北兩部的荒原上，象羣很多。暹羅人把牠訓練得很馴服，能舉半噸重的大石，拖三噸重的大木，功用比牛還要大。他們的國旗也畫了一隻白象，所以暹羅又被人家稱爲『白象國』。此外尚有產在暹羅灣沿岸島嶼上的燕窩，爲數也不



少，都運輸中國（註二）

暹羅雖是信教自由的國家，但是只有佛教佔有極大的勢力，君臣上下都是佛門弟子。其他的宗教教義，都不足引起他們的信仰。從前全國的國民教育都操在僧侶的手中，僧侶即教師，寺院即學校。迨一八七一年，纔創設學校，使教育和宗教分離。但是國民在幼年受初等教育的時代，已樹立了佛教的觀念；國定的修身教科書，竟以佛教的教義為基礎。凡舉行紀念儀式，又必合誦讚美釋迦的經文，所以佛教的教義，深入人心，牢不可拔。佛教的教義是慈悲，因此暹羅雖沒有公共的救恤機關，但全國的人民都能為佛教教義所感動，自動的救濟衰老殘廢，這真是一種優美的風俗。暹羅人因為信仰佛教，所以對於僧侶也極崇敬；上自王侯，下至民衆，都向僧侶合掌禮拜。無怪區區一暹羅國，竟有寺院一萬六千五百多所，有僧侶十五萬人；這還只就終身為僧侶的估計，若連臨時的僧侶合計起來，就當在二十萬以上了。這些僧侶都披着了黃衣，因此暹羅又有

## 『黃衣國』的徽號。

暹羅的女子沒有不剪髮的，相傳：『從前某一個時期，暹羅曾有了外患，全國的男子悉數從軍出征，不料敵人乘虛而入。那時有個勇敢的女子出來提議，勸婦女們把頭髮都剪去，換上男裝，拿了武器，出城禦敵。敵人一見城內還有許多男子，以為中了計，急忙退去，全城得保安全，從此婦女都剪髮了。』

【註一】柚木為熱帶的特產，暹羅、緬甸、安南、印度、和爪哇等處都有出產。但印度和爪哇都因屢經採伐，既不足供需要，且木材生長不足，較之暹羅、緬甸所產的品質，大為不及。這種木材質堅而密，為造船及火車的主要材料，且能防蟲蛀。

【註二】燕窩是金絲燕所營的巢，色本不潔白，加精製後始成白色；中國人視為貴重的補品。因其價昂貴，所以常有以洋菜假造者。金絲燕為一種海燕，產於英領印度、婆羅洲、蘇門答臘、爪哇、西里伯等處，中國南部一帶也稍有出產。毛色薄黑，背部帶綠色，胸部為淺藍色，較普遍的燕略小，食海中所生的真珠苔（一種海藻）待消化成為膠質後，再吐出築成巢，這就是燕窩。

# 10 擁有世界著名建築的柬埔寨

## 洞里湖

### 安壑古利

自暹羅的武汶乘船沿湄公河 (Me-Kong 即瀾滄江)南下，便到柬埔寨 (Cambodia——或作高綿)這裏從前是一個燦然的偉大的國家，中國史書上稱牠爲真臘或扶南 (註一)。後來國勢漸衰，當一八六七年的時候，被暹羅侵入，瀕於滅亡 (註二)，得了法國的干涉，纔得免被吞併。但一八八五年，和法國訂約，從此柬埔寨就成了法國的保護國；不但受法國駐防官 (Resident Supirior)——華僑稱他爲留守使——的監督，且全國實權也都操在駐防官的手中，柬埔寨王每年不過受法國的津貼費三十萬法郎罷了。

柬埔寨的首都是百囊奔 (Pnompenh)——又稱金邊或金塔城——地濱

湄公河，正當四方支流匯合的所在，市街在沿河的西岸，規畫很新，進步極速。埠中除一部分爲法人和土人分占外，其餘都是華僑所居住，高樓廣廈，觸目都是。土王宮殿就在市的東南端，以玉座宮爲中心，更建立舞樂殿，寶物殿等。建築的式樣，殿內的陳設和雕刻等，都富有中國的色彩；殿外有石獅和文官武將像，這更和中國的宮殿相髣髴。宮中有舞姬二百五十人，表演歌舞。王宮裏更有一佛寺，建築非常華美，寺中有一綠玉雕像，佛座爲黃金製成，所以又有綠玉寺的名稱。更有一和人等大的黃金像，全身鑲嵌金鋼石，光輝奪目，真是無價之寶。柬埔寨人信仰佛教的虔誠，也以此可見了。

自百囊奔乘汽船（註<sup>11</sup>）向西北行，不久便到了洞里湖（Tonle Sap）

或稱大湖（Great Lake）——這河的面積，平時長僅三十五里，廣不過八里；可見一至雨季（註<sup>14</sup>）湖水氾濫，面積便推廣三倍；舉目四望，但見濁水渺茫，田畝房屋都浸在水中，樹木僅留樹梢於水面。這時河水倒灌入湖，以減湄公河中的水

勢而免水患所以這湖簡直是一個湄公河的安全瓣湖中盛產各種魚類，每年價值達三百萬法郎，製成魚乾鹹魚運銷新加坡香港等地。

洞里湖的東北，有一安鑿（Angkor）古刹，華僑稱牠爲『吾哥窟』，是世界最著名的建築，規模的宏大，真出乎吾人想像之外；推測他的工程，恐非百年不能成功。建築的時期，已無可考證了，大約在八九世紀間。後來不知何故，竟埋沒於荒林叢莽中（註五），近來纔於無意中發見。這古刹全體都由大石堆砌而成，不用寸金尺木。共有石塔數十，巍然羣立，高聳入雲；傑閣崇樓，千門萬戶，使人迷惑而，不能出。古刹中有聖殿，有藏書樓，有修道院等。聖殿壁間砌有凹入的石龕，內供佛像。另有一凱旋門，門外大道兩旁，排列巨大的石像，各橫石於膝上，如置琴狀；數十石像銜接而成欄杆；巨像的面貌各不相同；其慘淡經營，於此可見一般了！

【註一】東埔寨漢時稱扶南，唐時稱真臘。當強盛時掩有安南南部，及暹羅東部。

【註二】東埔寨自一八二四年後，屢次被暹羅侵入，成爲暹羅的藩屬。而且國內篡奪不已，成爲混戰的局勢，東王那克公卽求助於法國，和法國訂約，歸法國保護。

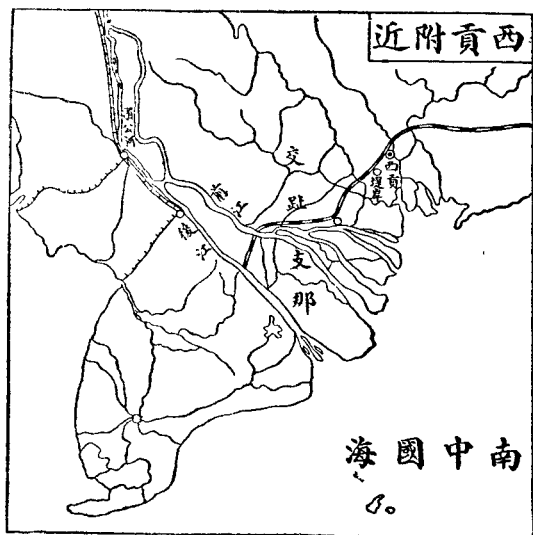
【註三】在百囊和洞裏湖之間，當七月至翌年二月，可通行三百噸的汽船，藉此可遊覽洞里湖的風光。除這時期以外，只可乘汽車迂洞湖岸而行。

【註四】自五月至十月爲雨季，十一月至翌年四月爲旱季。

【註五】安壑古利何以會遭長期的埋沒，實是一大疑問；既不見有火山震災的跡象，又不得洪水氾濫的留痕。據朱兆莘的推測，或因發生非常的疫癘，或重大不祥的迷信，以致居民羣相遷避。熱帶上的植物生長極易，以致這偉大的古利從此就長埋森林叢草中，不再爲人所知了。

## 一 商港而兼海軍根據地的西貢

### 米較林立的堤岸



我遊了安壑古剎後，就乘汽船沿湄公河向東南行，而到交趾支那（*Cochin China*）這地或稱南圻，是法國的直轄殖民地。首府是西貢（*Saigon*），正當西貢河的沿岸。這西貢正扼東西洋往來的衝要，所以市況極其繁盛，惟距赤道很近，氣候炎熱，大有熱帶的氣象，街道概有綠蔭遮蔽，以減日光直射的威力。

西貢在政治上經濟上都是法領印度支那的樞紐，每年出入海洋的船舶，有一千五百隻左右。貿易額占法領印度支那總額的十分之七。內地各處的物產，都由湄公河和其他各河川運到這裏，然後分銷各地，所以是內地物產的集散地。輸出的物品，有米、玉蜀黍、砂糖、皮革、胡椒、椰乾、乾鹹魚等；其中尤以米爲多。這西貢不但是政治上商業上的要區，而且是法國在東方的海軍根據地。有一船塢，法政府曾投五百萬法郎的巨費，自一八八四年動工，經五年的長期間纔告完成，是世界上有數的大船塢；左近更有一兵工廠，規模也不小；以此可知法政府對於東方的重視。

這裏有一個植物園，園中不論熱帶或亞熱帶的喬木和灌木，以及奇異的花草，都有蒐集，爲東亞所不可多得的。

自西貢南行數里，便到堤岸（Cho Lon）。這簡直是一華人的商埠，所有的高樓大廈，無一非華人所有。接踵摩肩的，又無一非華人（註一）。這因爲明朝末葉，



廣東福建亡命海外的，都聚集在這裏，從此日漸發達的緣故。現在的人口很密，竟凌駕西貢之上（註二）。這裏和西貢在交通上的聯絡，有鐵道、電車、河流、大道等。河流專爲運輸米穀之用，河中運米穀的船隻，往來不絕；汽船上的汽笛聲，櫓槳聲，舟子的叫喚聲，真是嘈雜之極。河流的兩岸，有許多華僑的米較——卽碾米廠——和商店排列着。這些米穀，自產地搜集，以至製成精米，運出口外，幾乎都由華人包辦。至於米較，有的規模很大，有歐美最新式的設備，每日大小各米較所出的精米，達一萬三千噸，一年以工作二百日合計，則達二百六十萬噸；其活躍的狀況，可以想見了。

西貢和堤岸雖是南圻的商業中心，但自河口到西貢，水程九十九曲，須費三小時；而且河口水量不深，大船出入，必待潮水；所以有人推測，將來自西貢經百囊奔到暹羅的鐵道完成後，南圻的商業中心恐怕要移到剛堡（Kampoi）了。——這地屬柬埔寨，位置正在海濱，水深可泊大船。

【註一】堤岸有人口二十三萬，而華僑占十二萬。

【註二】西貢人口有十三萬。

## 一一一 今日的安南

自西貢乘火車東北行，經平順（Binh Thuan）後，便到康母藍（Cann Ranh）港，這裏是一個理想的良港；海水灣入，可以屏蔽風浪；水色碧綠，足容巨舶。將來築港之計劃實行，馬來半島上的克拉地峽又能開通，則此地必扼東西洋海上交通的咽喉；若更能築成橫斷柬埔寨而達暹羅的鐵道，則水陸交通都極便利，必成爲南亞的經濟中心，不但凌駕西貢和海防（Hai Phong），即香港和新加坡亦當減色了！

由平順向西北行，約一小時，便到避暑而兼療養地的達拉（Dalat）。這地高出海面一千五百公尺，所以氣候涼爽宜人。山中茂密的松林，不絕的溪流，都是避暑的佳境。更仰望藍賓（Lang Bian）高原，但見連綿的山峯，高聳入雲，更使人心神舒展，嘆爲人間的仙境了！

從平順乘汽車北行，便到茶麟（Tourane）。牠雖是安南——又稱中圻——惟一的商埠，但每年自河中流出的沙泥日漸堆積，港內水淺，海輪不能靠岸，只能碇泊在二哩外的海中，所以前途實在堪憂。附近一帶富林產物，尤以肉桂爲夥。

這裏有一所考古博物院，都是古占婆國（註一）的遺物。占婆的文化和宗教，都可以由此推見一般。因爲古占婆國就建在安南南部，現在還有占婆的古廟，祠堂，屹立於茂草荆棘間。在藍賓高原一帶地方，尙有占婆的遺族，營着可憐的生活。

自茶麟乘車北上，便到安南（Anam）首都順化（Hué），安南也是法國的保護國，王宮在順化城的中央，建築的式樣，頗帶中國風；門楣上題『乾成宮』三字，配以蛟龍的浮雕。塗以燦爛的金色，誠莊嚴之極。其東南隅有高七尺，重六十貫（每貫約當中國一百兩）的大鼎九個，是各代帝業隆盛的象徵。王宮的東

面有樞密院，名義上是國政最高的諮詢機關，而實際僅有一擁空名的安南國務大臣，出席和法人議國政。當安南王出巡時，身着龍紋長袖袍，頭頂華冠，後張大傘，有一隊安南音樂隊，奏着悠揚的樂曲，在前引導；更放出飼養的幼象，伸着長鼻，挨戶乞食；官吏門胸前懸一小象牙牌，將自己的官職，用漢文雕刻在牌上，視爲無上的光榮；高視闊步，目空一切。這種情形去現在的世界實在太遠，簡直成了童話中的國家了！

安南南部一帶地方，富鹽田和漁場，土人較北部爲富有；有一種小魚製成的醬，是安南人一日不可少的調味品，大半都產在這裏。但內地山中，還住着一種膜族，信仰妖精，很是慍悍獍猛。

【註一】占婆即今安南南部，本周越裳地，秦爲林邑，漢爲象林縣，後漢末區連據其地，始稱林邑。王至唐時或稱占不勞，或稱占婆，王城稱占城。唐肅宗以後改國號曰環，五代周時，遂以占城爲號。明

時安南人自東京三角洲南下，壓迫占婆國，並蠶食其領土，到了十五世紀，占婆國滅亡。建國約一千

南洋地理 上册

三百年

九四

## 一三 海防的繁盛

### 下龍的絕景和煤

### 東京平原的米

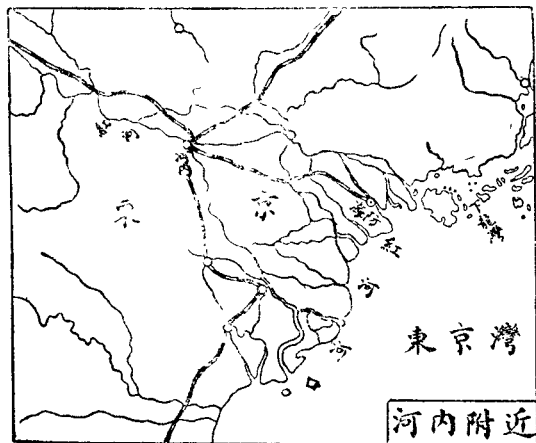
自順化到東京 (Tong King) 保護國，——又稱北圻——雖有火車可通，但我乘輪船去的。當輪船入東京 的海防 (Haiphong) 港時，遙望對方雲際，陸地隱約可見，我們的船衝開那一片蔚藍色的大海，向陸地迫近。但船愈向前進，水亦愈成赭色；而朱瓦白聖的房屋，碧翳天日的樹木，也都在目前了。

海防 是東京 惟一的海港，東京、奧地 和中國、雲南 的物產，都從這裏輸出，所以商務很繁盛，法國 人的商店不少；米的輸出，更呈活躍的氣象。華人 街的米較異常忙碌。出入的船隻，大半和香港 有關，街道的兩側，樹木並立，綠蔭滿地，在這種街道上往來，幾忘了熱帶炎熱的痛苦。

海防東方和廣東西端的一帶海濱，成了一種多島海的形勢，尤以下龍（Along）灣，法人誇爲東洋的一勝地。藍色的海水和碧玉一般，安南人稱之爲碧海；無數石灰質的奇岩怪嶼，到處散立，或成各種動物的姿態，或如器物的形狀；

嶼上樹木繁茂，猿猴迫人求食，飛鳥嘖鳴於樹梢；美麗的魚，在碧海中游泳；各色的介貝，匍匐於岩根；確是一個絕好的消夏所在。

下龍灣的外面，包着東京灣，盛產沙魚，我們所吃的魚翅，就是沙魚的鰭，所以華僑在那裏捕沙魚的不少。下龍灣的一角，離海防東北百里的地方，是著名無煙煤的產地。（註一）灣內海水很深，橫着數千噸的汽船，專備運煤之用。





從海防乘車西行，不到二百八十里，就到東京的首都河內（Hanoi）。這地既當紅河（Song Koi）——上流在中國稱爲富良江——各支流的會合點，又爲各鐵道的接軌處，所以交通四達，商業興盛。市內有法國的東方學院，專研究中國日本朝鮮的人種古史，以及其他的文化，可說是東方文化研究的淵藪。藏書中有難得的珍本數萬卷。更附設一考古博物館，陳列東方各地名貴的古物不少。

紅河的下游是一大平野，——稱爲東京平野——大部分由於紅河流出的泥土堆積而成。一到雨期，河水夾着泥土，奔流氾濫，一望而成萬頃的沃野；迨稻田長成，舉目四顧，又變爲漠漠一片的青海原。這些稻田，每年能於五月和十月收穫兩次或三次，所以這地和交趾支那同爲法領印度支那的二大米產地。紅河沿岸停泊着船隻木筏無數，小汽船往來不絕，所以這紅河實在是東京的一大動脈，關於東京的盛衰，架於江河上的鐵橋，法人誇爲東方有數的大

橋，長達一千六百八十二公尺。火車經過這鐵橋，可以直達中國的雲南；雲南的物產全靠這路輸出。當十七世紀時，河內離海口尚近，荷蘭人常至這地通商。但自上流沈下的泥土，逐漸堆積，河口三角洲日漸擴大，河內距海口遂逐漸遠了。

【註一】這煤田的脈層，廣達三百餘里，深則不可測，煤已露出地表，所以開掘時不必掘穴至地下，只須在日光下開掘。每年產額達百萬噸以上，大半輸出海外。

## 一四 勢成孤立的老撾

東京的西面是老撾 (Laos) 保護國；但是這兩地間的交通，非常不便，我經過許多困難，纔得達到老撾王的居城琅勃刺邦 (Luang Prabang)。這裏地勢很高，尤以南方一帶，竟成了高達四千多尺的高原；舉目四顧，但見丘陵起伏，平原極少；各山坡上密生着松樹，頗覺美觀。

老撾西方和暹羅接壤，以湄公河爲界；東和安南相連，中隔安南大山脈，除二、三小徑可以相通外，少有其他聯絡；惟沿湄公河上溯，可算是本區惟一的通路；所以老撾的經濟和文化都成了孤立的狀態。

老撾的地勢，北部和南部不同，北老撾 (註一) 是越南第一高峻的地方，和自西藏連瓦南下的橫斷山彙相接，羣山起伏，高度自三千尺至八千尺，峻險非常。帕米爾高原既可稱爲亞細亞的屋脊，那末北老撾實在是印度支那的屋脊。

了。安南山脈即起於老撾山嶽地，山中滿布着千古未經斧鉞的密林，雲霧籠罩，瘴氣襲人；密林中晝則鳴禽嘯喚，夜則虎豹咆哮，使人聞而心悸。但山中物產很富，除有紫檀等堅材外，更有沉香、安息香、茴香、肉桂、藤、椰子等。至於礦產則有鐵、煤和金；而鐵礦尤多，可惜大體沒有開發。深山中的平原地方，僅有撣 (Thais) 一又稱老撾人——族的部落。他們的交通被山中的溪流所阻，除和同族的別部落往來外，幾不知有其他的種族存在，所以程度極低，完全營着孤立的生活，腹部和脛還刺有奇特的花紋。男子概遊惰不做工，稼穡的事，都由主婦管理；所以撣族的女子，在未婚前一概面目清秀，姿容整齊，待結婚後，就形容憔悴了。

南老撾和北老撾的情形大異；尤其是湄公河沿岸，平原曠大，適於種植棉花；居民雖也是撣族，但程度較高，不見紋身的習慣，都營機織和牧畜的事業，所以產絹織物和牛。

老撾全境都產造船用的柚木。這些柚木，都組成木筏，沿湄公河順流而下，

向西貢輸出。

老撾人都是佛教徒，在他們的村落或都市中，都可見着佛寺和佛塔，但教旨墮落，專事呪術，竟成了一種邪教。那些佛寺又兼爲私塾，由僧侶授兒童以讀寫和算術。

【註一】接近東京及與北部安南相接的地方稱爲北老撾，其餘爲南老撾。

## 一五 越南的鳥瞰(一)

越南位於後印度半島的東部，北方和中國的雲南、廣西、廣東三省接壤，舊稱安南，自稱大越國。法人則稱爲法領印度支那 (Indo China)。牠的地勢，中部爲山地，南北都有平原。自東京灣起，沿紅河直達我國的邊境，稱爲東京平原；南部稱爲交趾支那和柬埔寨平原，都是著名的米產地。

越南的大河首推湄公河，爲世界大河之一。源出中國的喜馬拉雅山，長達四千二百公里。上流在中國境內，稱爲瀾滄江，但在越南的佔有三分之二，稱爲湄公河。這河初爲老撾和暹羅的界水，東南流入柬埔寨境，受大湖——洞里湖的水後，復分爲數支，流注入海。牠的上流，水勢湍急，灌溉的面積雖廣，但有舟楫之便的，不過下流七百公里。河口的三角洲，就是越南最大的產米地了。

越南的氣候和暹羅略同。南部近赤道地方，爲純熱帶氣候，沒有四季的分

別，平均溫度爲攝氏二十七度。但自五月至十月間雨水較多，成爲雨季。北部近溫帶，所以有冬季，但是涼而不寒。

越南本是中國的藩屬（註一），文化完全採自中國。姓氏、文字、制度及一切風俗習慣，也都和中國相同；明朝時更至安南設科舉。後來法國欲占領越南，因此中法發生戰事，結果中國陸軍雖得勝利，而海軍戰敗，中法訂立天津條約，從此越南遂淪爲法國的屬地，稱爲法領印度支那。現在在政治上，分爲兩部：一爲直轄殖民地，卽交趾支那（南圻），東京（北圻）；一爲保護國，卽安南（中圻）老撾柬埔寨（高綿）。法國置總督於河內，副總督於西貢，管理軍民政務；各保護國設駐防官。——華僑稱他爲留守使。——安南柬埔寨老撾雖各有王，東京雖有官僚內閣，但實權都操在駐防官之手。

【註一】越南於秦時置爲郡縣，唐設安南都護府，自宋以後，仍朝貢不絕，清光緒十年，中法之役，

始離我而屬法。

## 一六 越南的鳥瞰(一)

越南北部和中國的廣西、雲南接壤，廣西邊界上的龍州，本是軍事重地；沿邊有險關三處，就是鎮南關、平而關和水口關；但現在法國的龍州鐵道，通到廣西外的同登（Dong Dang）和那岑（Na Chann）了。同登離鎮南關僅十餘里，有汽車可達。中法之戰，就發生於同登南面的諒山（Lang Son）；而那岑則近平而關，且有汽車通到高平（Cao Bang）；高平就當水口關的上游，有左江相通，所以龍州的三險，都已成爲坦途了。至於雲南和越南的關係也非常重要，自滇越鐵道告成，可直達雲南的昆明。東京的老街（Lao Kay）——越人稱爲保勝——正當滇越鐵道的衝要，和雲南的河口僅有一溪之隔，也是軍事重地，法人築有礮臺，駐有重兵。

越南的土民可分爲六族：（一）安南族，散在安南，交趾，南柬埔寨，和東京低



地，從前曾居於中國南部，容貌酷似華人，風俗習慣都和中國相同，也敬祖宗，重祭祀，宗孔孟；(一)柬埔寨族——一名吉蔑族(Khmers)——住柬埔寨，信佛教和婆羅門教。男子長而有力，女子則短小而精幹，建浮屋於湄公河和洞里湖上的不少；(二)占族(Chams)為印度支那古代民族之一，散處在安南和柬埔寨。軀體高而有力，較安南族稍靈活，婦女重視貞節，男子則大都具有光明磊落、正誠實的態度，為鄰近諸族中的佼佼者；(四)撣族(Shans)都自我國雲南四川貴州等地遷去。他們到處為家，所以遍處於印度支那半島，文化程度隨環境而異；(五)老撾族，大都在老撾境內；(六)摩易族(Moi)，潛居山野曠鄉，生活簡陋，思想低下。

越南華僑凡四十萬(註一)大都分居於南圻北圻和柬埔寨；在中圻和老撾的甚少。華僑以閩粵人為多，中圻和老撾則略有雲南人。閩粵華僑又分為廣府——指廣東省城——海內、潮州、客家——指梅縣等處——福建五幫經營

的事業，以碾米爲最巨。華僑在安南的，不論男女都須繳納人頭稅，自數元至百餘元不等。商店更須納營業稅。

中法兩國本爲締約國，彼此都派遣公使和領事分駐各埠，保護僑民，但法政府卻不允我國政府派領事至越南各地，以保護華僑。

【註一】據一九一三年法政府調查，全越有華僑三十萬四千人，一九二六年增至三十五萬六千人，所以現在至少有四十萬人了。

## 一七 當滇緬交通衝要的臘戍八莫和密之那

### 緬甸第二大都市瓦城

老撾的西北和緬甸接壤，但是爲南北縱列的山脈和水流急湍的大河所阻，所以交通頗覺不便。我經過許多困難，纔到了緬甸的臘戍（Lashio——或作臘夙）。這裏的地勢，高出海面三千呎，是撣部（Shan States）的首府（註1），有撣人貴冑學校。附近的谿谷，從前人口很稠密，現在日漸減少，不過四萬五千人。從此西南行，有火車可通瓦城（Mandalay——或作蠻德勒）；北行有汽車可通南坎（Naukan）；更有大道通到雲南的騰越，所以地位極其重要。

南坎地瀕龍川江，是滇緬邊界的大鎮，每年貿易達百萬以上。全埠華僑約一三三百，市街房屋，宛如中國城鎮。

南坎之北爲八莫（Bhamo），華人稱之爲新街。這地瀕伊洛瓦底（Irawadi）江。

(註二)上流，距江口九百哩，是該江航路的終點，也是滇緬陸路交通的要道。滇省貨物的出入，都要經過這裏(註三)。英人擬作滇緬鐵道，直達我國的昆明。居民一萬一千，中有華僑三千，都是滇人。

從八莫沿邁立開 (Mali Kha) 江北上，便到密之那 (Myikyna)。這是緬甸鐵道最北的終點，英人更自此築公路，直通我國滇省的片馬 (註四)。中英的片馬問題至今尙未解決。

從密之那乘車南下，不久便到瓦城，地濱伊洛瓦底江中流，是緬甸的故都。適當緬甸中央平原的中心，得水陸交通之便，所以商賈輻輳，成爲緬甸的第二大都會(註五)。市街分新舊兩市：舊市卽新王城，城牆作正方形，都用瓦築成，所以華僑稱之爲『瓦城』。宮殿都仿華式，氣象軒閎；新市在舊王朝時代，不過一寒村，自英人竭力經營，四十年來，已成一新式之歐洲式都市。市內外大小浮圖多至數千。華僑五千人，都是閩、粵、滇三省人。其西南之阿瓦 (Ava) 也是緬甸的

故都，但爲地震所毀。

【註一】緬甸分爲上緬甸、下緬甸及撣部三行政區；上下緬甸爲英國直接領地，撣部由酋長統治，但受英政府的監督。

【註二】伊洛瓦底江發源於我國的西康，稱爲雅魯藏布江，南流經江心坡、野人山間，稱邁立開江，會恩梅開江後，始稱伊洛瓦底江。

【註三】輸出有生絲、玉器、棉花、綢緞、蠶黃蜜、糖、金葉、紙、鐵器等。

【註四】片馬在雲南保山縣，是登埂土司轄境，地當高黎貢山、西麓、東南、蔽大理、騰衝，西北控野人山，是由緬入川、進滇、藏最捷的要道。清光緒三十一年，中英重勘滇緬界線，英人欲以高黎貢山爲界，佔片馬及野人山全域，中國未允，遂成懸案。

【註五】仰光（Rangoon）是緬甸第一大會。

## 一八 清雅的敏建

### 負山面海的勃郎

#### 輸出米穀的勃生

#### 緬甸的首都仰光

從瓦城乘輪船沿伊洛瓦底江西南行，不久便到敏建（Myingyan）。這地是緬甸造船業的中心，而且附近盛產棉花，所以棉紗廠亦極多。這些棉紗廠，都由緬人和印度人經營。南面的巴伯（Popoi）山，高達五千呎，是清雅的避暑地。

再沿伊洛瓦底江南下，可到勃朗（Prome——古名卑謬）。從這裏水陸都可直達仰光（Rangoon），是軍事商業的要地。市街背負羣巒，前臨大江，風光之佳，稱爲緬甸第一。附近一帶盛產米穀，但伊洛瓦底江雨季有泛濫之患，所以兩岸都建築了長堤。

勃生 (Bassain) 當伊洛瓦底江最西支流的入海口交通很便；汽船可到勃朗，火車可達仰光，距海口又只七十哩，所以是附近一帶貨物的集散地，算是緬甸第三個海港（註一）。沿岸米較林立，華人所經營的不少，因此米的輸出最多。其次的輸出品，是柚木和其他的木材。

我人遊了勃生以後，即乘車東行，到緬甸的首府仰光。這地位於伊洛瓦底江最東的支流之上，距海口三十哩，川幅很闊，水量也深，海輪都可自由出入；而且鐵道四達，所以商業繁盛，推為緬甸第一，全緬輸出入的十分之九都通過這裏。工業也尚可觀，最大者為精米廠，木材廠，近年更設立榨油廠及製革廠。市街整潔，全仿歐風。居民有三十四萬，其中華僑約一萬五千，印度佔十二萬五千。而緬甸人反僅十一萬二千，真是反客為主了（註二）。

仰光的北面，有一座世界聞名的大塔，就是大金塔 (Shwe Dagon Pagoda)（註三）。位置在小丘之上，四周碧草如茵，綠蔭掩映，塔高三百六十八呎，全用磚

砌成，外貼純金箔，受日光照耀，輝煌奪目。頂上稍下處，有純金製成的圓盤，周圍飾以寶石、真珠、紅玉、金鋼石等，其價值可知。大塔的四周，環繞了許多的小塔，塔內都供佛像，或坐，或立，或斜依，形態都自然而活潑。前往參拜的男女信徒，絡繹不絕，竟有遠自中國、日本、暹羅、柬埔寨、印度者，其受人崇拜，於此可見了。據云從前有兩兄弟，往印度經商，因傾聽釋迦說法，大受感動，即皈依佛教，後得佛髮八根，迨返仰光，即建築大金塔以收藏佛髮；但當初這塔本不甚高大，後來屢經修築，始成今日的偉觀。

大金塔的東面，有一公園，面積很廣（註四），中央有大湖（Royal Lake）（註五）。四周奇花異卉，終年芳香，綠林蓊鬱，四時常青；大光塔影，倒映湖中，風景絕佳。蕩舟其中，不覺心曠神怡。

【註一】仰光是緬甸第一海港，毛淡棉（Moulmein）是緬甸第二海港。

【註二】此爲一九二一年之調查。



【註三】大金塔緬語爲『瑞大光舍地』英譯 (Shwedagon Pagoda) 『瑞』之義爲『金』  
『大光』爲『仰光』本音，『舍地』爲『塔』合之則稱爲『仰光金塔。』

【註四】公園面積達二百九十五英畝。

【註五】湖的面積，有一百六十英畝。據云當建築大金塔時，即在這裏取土製磚，後來瀦水成湖，  
即成今日的形狀。

## 一九 故都勃臥

### 第二商埠毛淡棉

#### 土瓦溫泉

#### 緬甸的山脈河流和氣候

從仰光乘車北上，不久便到了勃臥（Pegu——又作佛臥或白古）這地濱勃臥河，商業發達，以躉米業爲最盛。而且牠是古代的都城（註一），遺址尙存。附近有古蹟二：一是瑞毛度古塔，高達三百二十四呎，和仰光的大金塔一樣有名；一爲申沙雍臥佛，全像長達一百八十呎，寬五十呎，真是偉大之極。這臥佛本來已埋沒地中，當一八八一年敷設鐵道時，纔得發見，現在朝拜者麇集。

在勃臥再乘車東南下，可到毛淡棉（Moulmein——又譯穆爾疊）這地位於薩爾溫江（Salween R.）的入海口，前蔽貝爾穹（Bilgoua）島，港闊水深，可泊

巨艦。當仰光沒有勃興之前，本是緬甸第一大商埠。現在雖因柚木產額減少，河口又爲泥沙淤塞，但仍是南方沿海和薩爾溫江流域貿易的中心地，不失爲緬甸第二大商埠，第三大都會。鋸木碾米的工業很盛，附近寺塔很多，風景佳麗。人口五萬八千；其中華僑數千，握有商業上的實權。

土瓦 (Tavoy) 在毛淡棉之南，雖非通商大埠，但左近有一溫泉，泉水溫度極高，在一哩外即可聞泉水的沸騰聲。在山谷間有溪澗，沿沿不絕；溪的中流有一大巖石，狀如火山，體質極熱，溪流過這裏，即沸騰而化氣上升；如是沸流，長達四千呎。泉的四週，巨石參差，綠林茂密，我們一到那裏，頓覺精神一爽。患水腫症的人，到那裏去行蒸汽浴，便可痊愈了。

我現在把緬甸的著名都市都已遊到，再把牠的概況總括地說一說：

### 山脈和河流

緬甸的東北面和中國的雲南西康交界，山脈都是我國橫斷山的餘脈，如怒山，竟沿緬甸南下，直達馬來半島，所以緬甸北部多高山峻嶺，

到處峯巒重疊，高達萬呎以上的山峯很多；而南部卻高峯極少。至於河流最大的有伊洛瓦底江，發源於我國的西康，長達一千二百五十哩，河口分爲數支，構成許多三角洲。全河水利很富，汽船能通到八莫以上。沿岸多沃野，農產豐富，人煙稠密，是緬甸的精華巨域。其次是薩爾溫江，由雲南南流入境，長一千七百五十哩，但是水行山地，流勢湍急，水利很少，所以人煙稀疏。

### 氣候

緬甸的氣候，是熱帶性，終年皆夏，幸朝夕有涼風吹拂，尙不至熱不可耐。當十一月十二月一月三個月中，是最涼爽的季节；北部山地，更是寒涼，檐水曾結成冰柱。全年可分爲雨旱兩季：自四月中旬入雨季，連日大雨，野山青翠，花開實結，大有我國春夏的景象；至十月卽入旱季，乾燥異常；木葉因缺乏水分而凋零，卻又如我國的秋季了。

〔註一〕勃臥當一千三百年時，拿里加王曾建都於此，遺址尙存。

## 二〇 緬甸和中英的關係

### 緬甸的政治

### 緬甸的居民和風俗

#### 和中英的關係

緬甸和我國交通很早，自元朝到清朝中葉，都爲中國藩屬，朝貢不絕（註一）。歐洲人最初來緬甸的是葡萄牙人，時在十六世紀初葉（中國明朝）到了十七世紀初，英人到仰光附近，設立商館。一八一五年，英緬發生第一次戰爭（註二），緬甸失去阿拉干（Arakan）（註三）地那悉林（Tenasser）（註四）一地。一八五二年又發生第二次（註五）英緬戰爭，再失去仰光，從此緬甸南部，都入英國的掌握，緬王祇得偏安北部。到了一八八五年，英緬發生第三次戰爭（註六），英兵破緬京瓦城，緬王被擒，緬甸從此滅亡。事後清政府向英國抗議，英國允代緬甸入貢，但終未實行，從此中緬的關係斷絕。

英既領有緬甸，又因中緬境界問題，中英間屢起交涉。入莫（即新街）以北和擇部一帶，本屬我國，一八九四年（清光緒二十年）割歸英領。一九〇〇年又查勘英緬境界，決定以尖高山爲界，無形中又失去滇邊一千七八百方里；但是尖高山以北爲中英未定的界線，片馬江心坡（註七）都屬我國。可是現在英國的馬路已自密之那築到片馬，江心坡也恐不保了。

### 政治

英國既滅緬甸，即將緬甸劃爲一省，歸印度帝國政府統治（註八），最高長官是英皇勅任的印度副總督。全緬分爲上緬甸下緬甸和擇部（Shan States），上下緬甸又劃分爲八縣（註九）；擇部由酋長統治，但受鄰近各縣的監督，並各駐顧問於京城。立法機關有立法會議，議員一百零三人，由於選舉的七十九人，華僑和印僑得占數席。女子也有選舉權。其餘二十四人由英政府委任。但是這些議員的權限都是有限制的。

### 居民和風俗

緬甸人口有一千三百萬，而緬人佔十分之七，其他有擇人

(Shans)——我國稱爲獯夷——吉仁人(Karen)等。(註十)男女信仰佛教的最多，佔人口百分之八十五。每月必到寺院禮佛，鮮花香燭而外，更有特別施舍。富人捐資建築寺院，更目爲最大的功德，所以魏峨的浮圖，燦爛的寺院，都隨處可見。每日早晨家家戶戶必炊僧飯，供僧侶們募化，雖傾家蕩產，亦所不惜，所以緬甸和暹羅實在是世界上的兩大佛教國。

緬甸人好逸惡勞，不知積蓄，若有所得，即盡量揮霍，雖是明日斷炊，也不顧及，真是抱利那主義者。社會積習，重男輕女，不使女子入學(註十二)；僧侶和婦女界限尤嚴，不受婦女施舍，不和婦女同舟車。可是婦女的才能特別高強，一家的生計都由婦女負擔，一家的事務，也由婦女主持，所以婦女的權力很大，行動也很自由，男子反度着寄生生活，對於妻的意旨不敢有所違背。因此歐人竟稱之爲「東方女權國」。

【註一】據我國史書所載，緬甸於漢時即通中國，那時稱爲罽國；於漢永元五年(公元九三年)

曾貢珍寶；從此時來朝貢。元帝忽必烈屢征緬甸，緬王終受元册封。明代更置宣慰司。清乾隆時緬甸侵雲南邊境，但終被征服，朝貢不絕。

【註二】一八二二年，緬軍征西北諸小國，侵入英國領地，殲滅印度土兵一隊，英兵即征緬甸，佔領緬都阿瓦（Ava）——和瓦城隔江相對——因結城下之盟，除割阿拉干地那悉林二地外，更賠軍費一百萬鎊。

【註三】阿拉干爲沿孟加拉灣一帶地。

【註四】地那悉林爲緬甸極南部地，和暹羅接壤。

【註五】一八四〇年，英政府遣理事官至阿瓦，緬政府以外交官爲偵探，加以拒絕，延至一八五二年，英緬遂發生第二次戰爭。

【註六】一八八四年，緬王恨英人壓迫，和法國訂密約，英國即向緬甸宣戰，前後僅十日，緬甸即亡，緬王被禁於印度。

【註七】江心坡屬雲南，在邁立開江和恩梅開江的中間。片馬則在恩梅開江之東，所以江心坡



事件，就是久懸未決的片馬問題的一幕。

【註八】印度和英國共戴一君，以英皇勅任的印度總督爲最高的長官，權力偉大，有副王稱號。英國雖劃緬甸爲印度的一省，但另駐副總督。

【註九】上緬甸分麻魏 (Magwe) 瓦城 (Mandelay) 順岸 (Sagay) 密之那 (Myitkya) 四縣，下緬甸分阿拉干 (Arakan) 勃臥 (Pegu) 伊洛瓦底 (Irawadi) 地那悉林 (Tenssers) 四縣。

【註十】緬甸人居伊洛瓦底江流域，撣人居撣部，吉仁人散居全境，爲居民中優秀者。其他下緬甸尚有直來人，北部有野人，野人山一帶。

【註十一】佛教以夙孽未了，則投生爲女子，所以女子不當求學。

## 二二 緬甸的物產

### 緬甸的外僑

### 緬甸的教育

#### 物產

緬甸人從事農業的很多，約佔全人口百分之八十，所以農產豐富。下緬甸的農田，竟佔全面積三分之二；而其中有七分之二為稻田，這因為下緬甸河流交叉，雨量豐富，灌溉很容易；而且土質肥沃，無需肥料。至於上緬甸的農田，種稻的僅有半數，其餘種玉蜀黍、豆類、芝麻和棉花等。

上緬甸因為多山地，所以林產很富，有柚木、橡樹等；而以柚木尤為著名，每年產額達三十二萬八千餘噸；所以米和柚木稱為緬甸的兩大產業。我們在伊洛瓦底江旅行，便可見着許多的木筏，順流而下，直達仰光。

礦產有金沙在境內各河川都有沈澱，而以伊洛瓦底江上流一帶出產最

多。礦產中更有寶石礦，在瓦城北九十哩，面積達四十五方哩；所產的碧玉和紅寶石，非常有名。這種寶石礦都由我國的雲南人採掘，廣東人琢磨，因此我國人往往以爲採自雲南。其他尚有煤油和錫，也是緬甸的大宗礦產。

### 外僑

緬甸僑民以印度人爲最多，約有百餘萬人，華人次之，約二十餘萬，歐洲人不過二三萬人。這因爲印度人口過剩，緬甸又和印度接壤，移居較易。印度人在緬甸握有經濟實權，上自出入口貨業，行棧業，金融業，下及農園礦山中的勞動者，都佔有重要的地位，其勢力正和馬來半島的華僑相似。至於華僑並不佔重要的地位；這因爲上緬甸的滇僑爲數雖近十萬，但無進取之心，數十年來，僅注意於滇緬邊界上的交易和玉石廠的工作；對於下緬甸的大宗糧食貿易，從不沾染指，自不能有多大的發展可說了。只有下緬甸的閩粵華商雖較爲活動，所設的精米廠，米行等，隨處可見，但較諸印僑仍不免有愧色！

### 教育

緬甸的教育權，本來握在僧侶的掌中，寺院卽學校。直到英人佔領

了緬甸，新式教育纔見萌芽，近來教育已逐漸普及，有小學校五百多所，中學五十多所；不過高等教育還很缺乏，只有官立醫科大學，工業專門學校，農林學校等。瓦城雖有大學，但不過是文科。至於華僑教育，表面上尙稱發達，全緬有小學一百九十餘所，中學一所；如仰光一地，相離幾百步，就有學校的招牌；可是內容都十分簡陋，所以教育的效果很少；這由於華僑的省界太嚴，彼此各立門戶，不能合併的緣故。