

# সংবাদ

সাপ্তাহিক সংবাদ পত্র।

লোহার

কড়ি, বরগা,

এঙ্গেল, করগেট, মটকা, পাইপ, বর্ট, প্লেট ও ঢালাই রেলিং, পিলার, পাইপ প্রভৃতি উচিত মূল্যে বিক্রয় করি ও ভিঃ পিঃ তে সমস্ত মাল পাঠাই।

রঞ্জন এণ্ড কোং  
৬৭৪ নং স্ট্র্যাণ্ড রোড কলিকাতা  
বড়বাজার।

কালিকাতার সংবাদ...  
২০. এই পত্রিকা...  
কালিকাতার সংবাদ...  
২০. এই পত্রিকা...  
কালিকাতার সংবাদ...  
২০. এই পত্রিকা...

১৯শ বর্ষ { রথনাথগঞ্জ—মুর্শিদাবাদ ১৩ই মাঘ বুধবার ১৩৩৮ { ইংরাজী 27th January 1932 { ৩৪শ সংখ্যা

## হিলিংবাম

গত ১৮ বৎসরের পরীক্ষায় সর্বপ্রকার মেহ রোগের সর্বোৎকৃষ্ট মহৌষধ বলিয়া সমগ্র ভারতবর্ষ ও ভারতবর্ষের বাহিরের দেশ সকলেও পরিচিত, আদৃত ও বহুল পরিমাণে ব্যবহৃত হইতেছে।  
ইহার কারণ হিলিংবামের অসাধারণ উপকারিতা।  
হিলিংবাম ১ মাত্রা হইতে ফল দেখা যায়। একদিনে মেহের জ্বালা যন্ত্রণা আরোগ্য করে। এক সপ্তাহে রোগ আরোগ্য করিয়া নষ্ট স্বাস্থ্য ফিরিয়া দেয়। স্ত্রী পুরুষ উভয় জাতীয় রোগীকে সম্পূর্ণ আরোগ্য করে।  
হিলিংবাম রোগের জড় "গণোকোকাই" নষ্ট করে, তাই হিলিংবামে রোগ সারে, রোগ চাপা পড়ে না বা অন্তরীনে পুনরাক্রমণ করিতে পায় না। এই কারণে অসংখ্য সুপ্রসিদ্ধ ডাক্তার হিলিংবামের পৃষ্ঠপোষক। হুই চার জনের নাম উল্লেখ করা গেল। ইহাদের সকলেরই স্বথ্যতা পর আমরা পাইয়াছি। কর্ণেল কে, পি, গুপ্ত আই, এম, এম, ডি, এম, এ; এফ, আর, সি, এম, ইত্যাদি; লেঃ কর্ণেল এন, পি, সিংহ, এম, আর, সি, পি, এম, আর, সি, এম ইত্যাদি। এতদ্বারা অসংখ্য প্রশংসাপত্র পূর্ণ তালিকা পুস্তক পাঠাই পত্র লিখুন।

মূল্য প্রতি বড় শিশি ৩/-  
" " মাঝারি শিশি ২/-  
" " ছোট শিশি ১/-



স্বর্ণঘটিত মালসা—স্নায়বিক দৌর্বল্যের মহৌষধ। পারদ গরমী এবং যাবতীয় রক্তদৃষ্টিতে অব্যর্থ।  
স্বাস্থ্যকাল স্নায়বিক দৌর্বল্যে অন্তরীনের সকলেই কষ্ট পাইতেছেন—তার উপর এখন গরম আলিতেছে, এ সময়ে আমরা সকলকেই স্যাণ্ডো সেবন করিতে বলি। পারা, গরমী প্রভৃতি রক্ত দোষও স্যাণ্ডো সেবনে নিবারিত হয়; মেহ সতেজ হয়; রক্ত বৃদ্ধি হয়, দেহে নূতন জীবন, নূতন বৌবন সঞ্চার হয়। খোস, পাঁচড়া, দাঁদ, অর্শ, কাউর, বাত আমবাত সর্দি কাশি সমস্তই স্যাণ্ডো সেবনে নিবারিত হয়।  
স্ত্রীলোকের ঋতুর গোলযোগ, বাধক, দীর্ঘকাল ব্যাপী ঋতু, ঋতুকালীন জ্বালা ও ব্যথা সমস্ত উপসর্গে স্যাণ্ডো বাহমন্ত্রের ন্যায় কার্য করে।  
মূল্য প্রতি শিশি (১৬ দিনের উপযোগী) ২/-; ৩টা একত্রে ৫/-  
ডাক মাণ্ডলাদি স্বতন্ত্র।

আর, লগিন এণ্ড কোং  
ম্যানুঃ—কোম্বটস্।  
১৪৮, বহুবাজার স্ট্রীট কলিকাতা।  
টেলিগ্রাম—"হিলিং", কলিকাতা

### গুণে গন্ধে সৌরভসম্পদে কেশরঞ্জন অম্বিতীয়

কেশ-র-ঞ্জ-ন  
সৌন্দর্য্য বৃদ্ধি করে।  
কেশ-র-ঞ্জ-ন  
মুখকে সুন্দর করে।  
কেশ-র-ঞ্জ-ন  
চুলকে খুব কাল করে।  
কেশ-র-ঞ্জ-ন  
কেশ পতন বন্ধ করে।



কেশ-র-ঞ্জ-ন  
চিন্তাশীলের সহায়।  
কেশ-র-ঞ্জ-ন  
রমণীর অতি প্রিয়।  
কেশ-র-ঞ্জ-ন  
শ্রেষ্ঠ প্রেমোপহা।  
কেশ-র-ঞ্জ-ন  
সবারই নিত্য প্রয়োজন।

মূল্য প্রতি শিশি এক টাকা ডাক ব্যয় সাত আনা।

কলেনরাজ  
নিরাপদ  
হইতে  
হইলে



কপূরানিষ্টি  
ধর কারয়া  
স্বাস্থ্য  
উচিত।  
ডাক ব্যয় স্বতন্ত্র।

কলেনরাজ নগেন্দ্রনাথ সেন এণ্ড কোং লি.  
আয়ুর্বেদীয় ঔষধালয়।  
১৮১ ও ১৯নং লোয়ার চিংপুর রোড কলিকাতা।  
ম্যানেজিং ডিরেক্টর—কলেনরাজ শ্রীশক্তিপদ সেন।



**অকৃত্রিম  
স্বপ্ননাভি ।**

তোলা ২৮ আটাশ টাকা ডাক মাণ্ডল  
প্যাকিং স্বতন্ত্র ।

সি, মিত্র এণ্ড কোং ।

২৮, লোয়ার চিংপুৰ ৰোড, কলিকাতা ।

টেলিগ্রাম—“স্বপ্ননাভি” কলিকাতা ।

পোঃ বক্স ২০৫৬ কলিকাতা ।

নূৰ্কেভো দেবেভো নমঃ ।



**জঙ্গিপুৰ সংবাদ ।**

১৩ই মাঘ বুধবাৰ ১৩০৮ সাল ।

জঙ্গিপুৰে ১৪৪ ধাৰা ।

টোল সহযোগে জঙ্গিপুৰ মিউনিসিপালিটীৰ এলাকাৰ  
১৪৪ ধাৰা জাৰী কৰিয়া একমাস কাৰ্য্যৰ জন্য আইন  
অমান্য আন্দোলন সম্পৰ্কিত সভা সমিতি ও শোভাযাত্রা  
নিষিদ্ধ কৰা হইয়াছে ।

আঁৰ বেতন হ্রাস কৰা হইবে না ।

ভাৰত সরকারের ইতাঁহাৰ

নয়াদিলী, ২০শে জাহুয়াৰী

ভাৰত সরকার নিম্নৰূপ ইতাঁহাৰ প্রকাশ কৰিয়াছেন—  
সরকারী চাকুরীয়াদের বেতন আঁৰ হ্রাস কৰাৰ জন্য  
ভাৰত সরকার বিবেচনা কৰিতেছেন বলিয়া যে বিবৃতি  
বিভিন্ন সংবাদপত্ৰে বাহিৰ হইয়াছে তৎপ্রতি ভাৰত সরকার  
কোৱাৰ দৃষ্টি পড়িয়াছে । এই বিবৃতি সম্পূৰ্ণ ভিত্তিহীন ।  
ভাৰত সরকার এৰূপ কোন বিষয়ে আঁদৌ বিবেচনা  
কৰিতেছেন না । —এ, পি

মামা ও ভাগিনাৰ বিৰোধ ।

জমি দখল লইয়া বিবম দাঙ্গা ।

লাঠিৰ আঘাতে ভাগিনাৰ মৃত্যু ।

নেজকোণা, ১৯শে জাহুয়াৰী

নেজকোণা মহকুমাৰ অন্তৰ্গত কেন্দুয়া থানাৰ অধীন  
বেইলজোৰা গ্রামৰ আবদুল রহমান চৌধুৰী তালুকদাৰ  
তাঁহাৰ স্বগ্রামৰ এক তালুক আদালতৰ নীলামে ক্ৰয়  
কৰেন । সম্পূৰ্ণ তালুক নীলাম হওঁয়াৰ পূৰ্বে আবদুল  
রহমানৰ মাতুল নগৰ থাৰ ঐ তালুকৰ কিছু জমি দখলে  
ছিল । মামা ভাগিনাৰ মধ্যে এই বিষয় বাগোবে কিছ-  
তেই নিষ্পত্তি হয় না । কাঁজেই আবদুল রহিম তালুক  
দখল লওঁয়াৰ জন্য গত ১৭ই জাহুয়াৰী প্ৰাতে লাঙ্গল লইয়া  
ঐ জমিতে বান । ইহাতে নগৰ থা ও তাঁহাৰ ভাতৃ  
আপত্তি কৰে । ফলে একটা দাঙ্গাহাঙ্গামা বাধে । এই  
হাঙ্গামাৰ আবদুল রহিম বিবম আহত হয় এবং ৰাজে  
মাৰা যায় । প্ৰকাশ যে, মাতুলৰ লাঠিৰ আঘাতেই নাকি  
আবদুল রহিম মৃত্যুমুখে পতিত হইয়াছে । পুলিচে সংবাদ  
দিলে পুলিচ আনাৰ পূৰ্বেই নগৰ থা ও তাঁহাৰ ভাতৃ  
বাঁড়ী হইতে পলায়ন কৰিয়াছে । —এ, পি

**বাঙ্গালা গভৰ্ণমেণ্টেৰ ইতাঁহাৰ ।**

কলিকাতা ১১ই জাহুয়াৰী, ১৯০২

সংবাদ পাওঁয়া গিয়াছে যে—ভাৰতীয় মোটাৰ চালকগণ  
কাৰ্য্যদক্ষতা ও সৰ্বাবহাৰেৰ জন্য হেজাজে অত্যন্ত লোক-  
প্ৰিয় বলিয়া হেজাজেৰ একটা মোটাৰ কোম্পানী হেজাজে  
জীবিলা নিৰ্বাৰেৰ ব্যয় লভা—এই কাৰণ দৰ্শাইয়া কতক-  
গুলি মোটাৰ চালককে অত্যন্ত অল্প বেতনে চৌদ মাস  
কাৰ্য্য কৰিতে হইবে অনাথায় ১০০০ টাকা ক্ষতিপূৰণ  
দিতে হইবে এই অৰ্দ্ধীকাৰে আবদ্ধ কৰিয়া বোম্বাই নগৰে  
সংগ্ৰহ কৰিয়াছে । হেজাজে জীবিলা নিৰ্বাৰেৰ ব্যয় উক্ত  
বৰ্ণনাকৰূপ হুলত নহে । উক্ত প্ৰদেশে মোটাৰ চালকেৰ  
কৰ্ম্ৰ্ণ গ্ৰহণেচ্ছুকগণকে এতদ্বাৰা সতৰ্ক কৰা হইতেছে যে  
তাঁহাৰা যেন উক্তৰূপ মিথ্যা বৰ্ণনাৰ প্ৰত্যাহিত না হন ।

**জাতীয় পতাকা উত্তোলনে  
গ্ৰেণ্ডাৰ ও কাৰাদণ্ড ।**

গত ২৬শে জাহুয়াৰী সন্ধ্যাৰে বৰ্ণনাথগঞ্জ জাতীয়  
পতাকা উত্তোলন কৰিতে গিয়া জ্যোতকমলেৰ শ্ৰীযুক্ত মন্থ  
নাথ সরকার গ্ৰেণ্ডাৰ হইয়াছেন এবং বৈকালে জাহুয়াৰ  
গ্ৰাম হইতে শ্ৰীযুক্ত ভূদয়কুমাৰ ৰায় গ্ৰেণ্ডাৰ হইয়াছেন ।  
বিচাৰে উভয়েৰ ও মাস কৰিয়া কাৰাদণ্ডেৰ আদেশ  
হইয়াছে ।

**নীলামেৰ ইতাঁহাৰ ।**

চৌকি জঙ্গিপুৰ প্ৰথম মুসেকী আদালত ।

নীলামেৰ দিন ১৫ই ফেব্ৰুৱাৰী ১৯০২ ।

১১৯৫ খাং ডিঃ ৱাণী জ্যোতিৰ্ম্ময়ী দেবী দেং সাঁজৌ  
মণ্ডলানী দাবি ৮১৫০ পং কুঁৱৰপ্ৰতাপ মৌজে বেঞাপুৰ  
৫ একৰ ৬০ শতকেৰ কাত ১০.৫ আঃ ৫০

৮ খাং ০২ সাল ডিঃ মহাৰাজা শশীকান্ত আৰ্চাৰ্য্য  
বাহাদুৰ দেং ৱশিকলাল মণ্ডল দাবি ৪৯০০ পং সেৱসাহা-  
বাদ মৌজে নিজ হুৰপুৰ ৯/২ বিয়াৰ কাত ৮৮ আঃ ৪৫  
৯ খাং ০২ সাল ডিঃ ঐ দেং হুছদ আলি মণ্ডল দাবি  
৩৪৯৯ পং ঐ মৌজে কালুপুৰ ২৫০ কাঠাৰ কাত ২৫০/৬  
আঃ ১৫

৪৫৬ খাং ডিঃ নবাব বাহাদুৰ অব মুৰ্শিদাবাদ দেং  
আমজাদ হোদেন সেথ দিঃ দাবি ২০৭১/৬ পং কাঁকজোল  
মৌজে জাফৰগঞ্জ ৪ একৰ ৫১ শতকেৰ কাত ১২.৬ পাই

৪৫৭ খাং ডিঃ ঐ দেং ঐ দাবি ১০৯৫/০ পৰগণাদি ঐ  
২ একৰ ৩২ শতকেৰ কাত ১৩০/৯ পাই

৪৫৯ খাং ডিঃ ঐ দেং ঐ দাবি ২২/০ পৰগণাদি ঐ  
৩৭ শতকেৰ কাত ১৫/১৫ গণ্ডা

৪৬১ খাং ডিঃ ঐ দেং ঐ দাবি ২৫০/৬ পৰগণাদি ঐ  
১ একৰ ২৪ শতকেৰ কাত ২/৮ পাই

৪৬৩ খাং ডিঃ ঐ দেং ঐ দাবি ২০৫১/০ পং কাঁকজোল  
মৌজে জাফৰগঞ্জ ও বজালপুৰ ৮ একৰ ২৬ শতকেৰ কাত  
২৭১০/১৯৫

১১২৭ খাং ডিঃ অধৰচন্দ্ৰ মণ্ডল ও জানেন্দ্ৰনাৰায়ণ  
চৌধুৰী দিঃ দেং শ্ৰীমন্দন দাসী দাবি ২৭১/৬ পং গনকৰ  
মৌজে মহম্মদপুৰ ৩৬ শতকেৰ কাত ১১/৬ পাই আঃ ৫

১ খাং ০২ সাল ডিঃ অধৰচন্দ্ৰ মণ্ডল দেং যোগীন্দ্ৰনাথ  
ৰায় দাবি ১২০/৯ পং গনকৰ মৌজে বহড়া ১ একৰ ২০  
শতকেৰ কাত ২০/১২ আঃ ১০

১০৩৮ খাং ডিঃ ঐ দেং কবুল সেথ দিঃ দাবি ২৬৩৯  
পং আলিনগৰ মৌজে কান্তনগৰ ৭৮ শতকেৰ কাত ৩৮  
পাই আঃ ১০

১২০০ খাং ডিঃ লক্ষ্মীনাৰায়ণ সিংহ দেং পৰমেশ্বৰ মণ্ডল  
দিঃ দাবি ৬০ পং গনকৰ মৌজে গাঙ্গিন ২৮৫ বিয়াৰ  
কাত ২৬৫ আঃ ৪০

১২০১ খাং ডিঃ ঐ দেং ঐ দাবি ১৭২১/৬ পৰগণাদি ঐ  
৪৫/৪১ বিয়াৰ কাত ৪০৫/৪৫ আঃ ১০০

১২০২ খাং ডিঃ ঐ দেং ঐ দাবি ৩৬০/১০ পৰগণাদি ঐ  
১১/৩ বিয়াৰ কাত ১০.৩ আঃ ২০

৬৮৯ খাং ডিঃ জায়োৰা বিবি দিঃ দেং জালাল উদ্দীন  
বিশ্বাস দিঃ দাবি ১৯৫/০ পং মঙ্গলপুৰ মৌজে মহেশাইল  
১ একৰ ২২ শতকেৰ কাত ২ আঃ ১০

৫৪৯ মনি ডিঃ কুমেদকামিনী দেবী দেং গুণধৰ মণ্ডল  
দিঃ দাবি ১৩০১/৬ পং দশহাজাৰী মৌজে কেন্দুয়া ২১০  
বিয়াৰ কাত ১১ আঃ ২০ ২নং লাট পং ককুনপুৰ মৌজে  
চক্ৰ মথুৰাপুৰ ৪ একৰ ২০ শতকেৰ কাত ৪.১০ আঃ ৩০  
৩নং লাট পং দশহাজাৰী মৌজে আকুয়া ১ একৰ ২২  
শতকেৰ কাত ২১/০ আঃ ২০

৭১৮ মনি ডিঃ ৰামতারণ ঘোষাল দেং সুরোজকুমাৰ  
মুখোপাধ্যায় দাবি ৫৫৩ পং নওমানগৰ মৌজে চক্ৰ নগৰা-  
পাড়া ৯৩১ নং ভৌজিৰ জমিদাৰী স্বত্ব ৭০ কালেক্টৰী  
আঃ ৫ ২নং লাট পং আসৰকভাগ মৌজে খাৰিওৰ  
৫৩৭ নং ভৌজিৰ অন্তৰ্গত পদ্মিনী স্বত্ব আঃ ৫ ৩নং লাট পং  
ঐ মৌজে বেলুড়িয়া লাখেৰাজ স্বত্ব ৬/০ বিয়া গদাসাগৰ  
নামক পুৰিগী ও পাঁজাৰ পুৰ ময় বৃদ্ধাদি আঃ ৪  
৪ নং লাট পৰগণাদি ঐ লাখেৰাজ স্বত্ব বাস্ত বাটা আন্দাজ  
/৩ কাঠা আঃ ১০ ৫ নং লাট পং আসৰকভাগ মৌজে  
বনোখৰ ২০ একৰ ২৩ শতকেৰ কাত ৫০ মোকৰৰী স্বত্ব  
আঃ ৫ ৬ নং লাট পৰগণাদি ঐ ৪ একৰ  
৫ শতকেৰ কাত ১৩৬ মোকৰৰী স্বত্ব আঃ ৩ ৭ নং  
লাট পৰগণাদি ঐ ১ একৰ ২৫ শতকেৰ কাত ৯ মোকৰৰী  
স্বত্ব আঃ ৩ ৮ নং লাট পৰগণাদি ঐ ২ একৰ ৪৮ শতকেৰ  
কাত ৮ আঃ ২ ৯ নং লাট পৰগণাদি ঐ ৩ একৰ ১৬  
শতকেৰ কাত ৬/৬ ৱায়তী মোকৰৰী আঃ ৫ ১০ নং লাট  
পৰগণাদি ঐ ২ একৰ ৫০ শতক চাকৰাণ জমি আঃ ২  
১১ নং লাট পং আসৰকভাগ মৌজে বনোখৰ ৩ একৰ ৮৩  
শতক নিষ্কৰ আঃ ৩ ১২ নং লাট নিষ্কৰ খতিয়ান নং  
৩৪৫ আঃ ২ ১৩ নং লাট পং আসৰকভাগ মৌজে বেলু-  
ড়িয়া ১৩ একৰ ৮৭ শতক নিষ্কৰ আঃ ১০

৬৮৫ মনি ডিঃ মাখদি সেথ দেং হোসেনী সেথ দাবি  
২০৫/০ মৌজে ভবানীপুৰ ৪৮ শতকেৰ কাত ৫/৮ আঃ ১৫

৮৪৯ মৰ্গেজ ডিঃ স্মৃতিবালা দাসী জওজে তেহতুৰণ  
কৰ্মকাৰ দেং হুশীলাসুন্দৰী দাসী দাবি ২৪৫১৯ পং গোয়াল  
মৌজে কাটনাই ৩০ বিয়াৰ কাত ৩০/২ আঃ ৪৫

**চৌকি জঙ্গিপুৰ দ্বিতীয় মুসেকী আদালত ।**

নীলামেৰ দিন ১৮ই ফেব্ৰুৱাৰী ১৯০২ ।

৬৪ খাং ০২ সাল ডিঃ গোপীনাথ বিশ্বাস দেং আনো-  
য়াৰ আলি মিঞা দিঃ দাবি ২৭৩ মৌজে শীতলপাড়া  
১ একৰ ৪৩ শতকেৰ কাত ৪ আঃ ২০

৭৯৮ খাং ডিঃ অধৰচন্দ্ৰ মণ্ডল দেং চন্দ্ৰভূষণ ৰায় দিঃ  
দাবি ২২৫৯ পং আলিনগৰ মৌজে কান্তনগৰ ৪ একৰ ৬  
শতকেৰ কাত ৯১/৩ পাই আঃ ২০

৭৯৯ খাং ডিঃ ঐ দেং ঐ দাবি ২৩১/০ পৰগণাদি ঐ  
৪ একৰ ৬ শতকেৰ কাত ৯১/৩ পাই আঃ ২০

১০০২ খাং ডিঃ ঐ দেং নাগৰ দেথ দাবি ১৭০/২  
পং গনকৰ মৌজে গাঙ্গী ৪৪ শতকেৰ কাত ৩১/০ তন্মধ্যে  
ডিজীদাৰেৰ নিজাংশে ১১/৬ পাই আঃ ৮

১০৩৮ খাং ডিঃ জাফৰালী বিশ্বাস দিঃ দেং সমৰেশচন্দ্ৰ  
মজুমদাৰ দাবি ৩৬৫/৭ পাই পং বিহৰল মৌজে ফুলবন  
৩৩ বিয়াৰ কাত ৪১/০ আঃ ২০

১০৩৯ খাং ডিঃ ঐ দেং ঐ দাবি ২৮৭ পাই পৰগণাদি  
ঐ ৩/৩ বিয়াৰ কাত ৫১ আঃ ২০

৬১ খাং ডিঃ পুৰ্ণচন্দ্ৰ চট্টোপাধ্যায় দিঃ দেং আবদুল  
সান্তাৰ সেথ দাবি ২৮.১৫ পং কুঁৱৰপ্ৰতাপ মৌজে  
চৰ মথুৰাপুৰ ২৬ শতকেৰ কাত ৩১/১০ আঃ ২০

৬২ খাং ডিঃ ঐ দেং আবদুল গাফাৰ সেথ দাবি  
৮১৫/৫ পৰগণাদি ঐ ২ একৰ ৭২ শতকেৰ কাত ১২৫/৮  
আঃ ৭০

৬৩ খাং ডিঃ ঐ দেং মহেন্দ্ৰ মণ্ডল দাবি ৩৬১/৬ পৰ-  
গণাদি ঐ ১ একৰ ৩৩ শতকেৰ কাত ৫১১ আঃ ৩০



ইউনিক এসিওরেন্স কোম্পানী লিঃ ।  
(হেড অফিস—১০নং ক্যানিং স্ট্রীট, কলিকাতা)

স্বর্গীয় দেশবন্ধু চিত্তরঞ্জন দাশ মহাশয়ের পৃষ্ঠপোষকতায়  
এই স্বদেশী প্রতিষ্ঠান প্রতিষ্ঠিত ।  
এই কোম্পানীতে জীবনবীমা করিয়া অধুনিক সর্ব-  
প্রকার চিন্তাকর্ষক সুযোগ ও সুবিধা ভোগ করুন ।  
এই কোম্পানীর প্রিমিয়ামের হার সর্বনিম্ন ।

রোগে বা আকস্মিক দুর্ঘটনায় বীমাকারী স্বামীভাবে  
উপার্জনে অক্ষম হইলে আর প্রিমিয়াম না দিয়াও  
বীমাকারী বীমার সকল টাকা কিস্তিমত পাইয়া থাকেন ।

এই কোম্পানীর বীমা বাতিল বা নষ্ট না হইয়া আপনি  
আপনি রক্ষিত হইতে পারেন ।

বাকীগড়া প্রিমিয়াম না দিয়াও বাতিল বীমার পুনঃ  
প্রবর্তনের বিশেষ ব্যবস্থা আছে ।

হাজার প্রতি পঞ্চাশ টাকা পঞ্চম বার্ষিক বোনাস  
কোম্পানীর বীমাকারীদেরকে দেওয়া হইয়াছে । সামনের  
(১৯০২ সালের) হিসাব নিকাশের সময় ইহা অপেক্ষা  
বেশী বোনাস দিবার আশা করা যায় ।

এজেন্ট হিসাবে বংশপরম্পরায় কমিশন দেওয়া হয় ।  
বিস্তারিত বিবরণের জন্য সত্বর আবেদন করুন ।

চাক-এজেন্টস্—  
ইণ্ডো-ব্রিটিশ ট্রেডিং কোম্পানী  
গোরাবাজার, বহরমপুর, মুর্শিদাবাদ ।

## ছাঁদের জন্য লোহার কড়ি

বহুগা, এঙ্গেল, করগেট, বল্টু ইত্যাদি  
উচিত মূল্যে বিক্রয় করি ।  
সত্বর দরের জন্য  
পত্র লিখুন ।

নিরঞ্জন এণ্ড কোং  
প্রোঃ জীমহিন্দারঞ্জন চট্টোপাধ্যায় ।  
৬৭৪ নং ব্রীড ওয়ড, বড়বাজার,  
কলিকাতা ।

মহারাজা, রাজা, উচ্চ রাজকর্মচারী ও অভিজ্ঞ  
ভাষ্কারগণ কর্তৃক উচ্চ প্রশংসিত  
সোণামুখী তৈল  
কেশের জন্য সর্বোৎকৃষ্ট মূল্যে প্রতি শিশি  
৫০ বার আনা ।

বাতের তৈল  
সর্বপ্রকার বাতরোগে ফলপ্রসাদ ।  
মূল্য ৪ আউন্স শিশি ১১/০ এক টাকা  
পাঁচ আনা ।।

ছবিরাজ শ্রীশৌরীন্দ্রমোহন বিশ্বাস কবিরত্ন  
সোণামুখী অফিস,  
মণিগ্রাম পোঃ, ( মুর্শিদাবাদ । )

# স্বাস্থ্য ঔষধালয়, ঢাকা

অধ্যক্ষ

শ্রীযোগেশচন্দ্র যোষ্য এমএ, এফসিএস(লওন)

ভাগলপুর কলেজের রসায়ন শাস্ত্রের ভূতপূর্ব অধ্যাপক

কলিকাতা ব্রাঞ্চ — { শ্যামবাজার ( ট্রাম জিপোর উত্তর )  
২১৩ বহুবাজার স্ট্রীট ।

আয়ুর্বেদীয় ঔষধ বিশুদ্ধভাবে ও শাস্ত্রমতে নিজ তত্ত্বাবধানে প্রস্তুত হয় । পত্র লিখিলে বিনামূল্যে ক্যাটালগ পাঠান  
হয় । রোগের বিবরণ জানাইলে ষড়পূর্বক ব্যবস্থা দেওয়া হয় । চিঠি পত্রাদি সম্পূর্ণরূপে গোপন রাখা হয় ।

### মকরধ্বজ ( স্বর্ণ সিন্দুর )

( বিশুদ্ধ ও স্বর্ণঘটিত ) তোলা ৪০

উৎকৃষ্ট স্বর্ণ, পারদ ও আমলাসার গন্ধক দ্বারা ষথশাস্ত্র প্রস্তুত । নিত্য প্রয়োজনীয় সর্বরোগনাশক মহৌষধ ।

### বিশুদ্ধ চ্যবনপ্রাশ—সের ৩ টাকায় ।

উৎকৃষ্ট কাশ্মীর আমলকী, বংশলোচন, প্রভৃতি ষাবতীয় উপাদানে পূর্ণ মাত্রায় ষথশাস্ত্র প্রস্তুত । কফ, কাসি,  
সর্দি, ষম্মা, ক্ষয়রোগ, হৃদরোগ প্রভৃতি রোগের মহৌষধ । সর্বপ্রকার দুর্কলতানাশক অতিশয় পুষ্টিকর মহৌষধ বা  
খাদ্য বিশেষ ।

### শুক্ল সঞ্জীবন—সের ১৬ টাকায় ।

ইহা দেবনে ধাতুদৌর্ভেদ্য, রক্তহীনতা, ষপ্রদোষ, প্রমেহ ও ধ্বংসজনক সম্পূর্ণরূপে সারিয়া যায় । অপরিণীম আনন্দ  
দায়ক রসায়ন ।

### অবলাবান্ধব যোগ ।

প্রদর, বাধক প্রভৃতি জরায়ুদোষ ও ষাবতীয় দুঃসারোগ্য জীরোগের মহৌষধ । ১৬ মাত্রা ২০ টাকা, ৫০ মাত্রা  
৫০ টাকা ।



বাক্

আজ থেকে জ্বর হবে না !

বিশ্বাস করে  
অমৃতাদি  
ঃ কন্নার ঃ  
সেবন করুন ।  
আপনার বিশ্বাসে  
ওষুধের গুণের  
সাহায্যে  
চমৎকৃত হবেন ।

সি, কে, সেন

—এণ্ড কোং লিঃ—  
২২, কল্টোলা, কলিকাতা ।

অমৃতাদি কন্নার  
সকল সম্ভাস্ত  
ঔষধালয়ে  
পাওয়া যায় ।



ভারতের সর্বশ্রেষ্ঠ এবং বৃহত্তম বীমা কোম্পানী  
নিউ ইন্ডিয়া এন্সিওরেন্স কোম্পানী লিমিটেডে

নিশ্চিত মনে বীমা করুন এবং বীমা করিয়া ভবিষ্যতের জন্য নিশ্চিত হউন।

এই কোম্পানী জীবনবীমা, অগ্নিবীমা, নৌবীমা, দুর্ঘটনাবীমা প্রভৃতি সকল প্রকার  
বীমার প্রস্তাব গ্রহণ করিয়া থাকে।

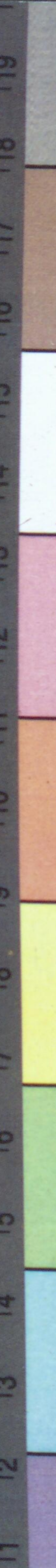
জীবনবীমা বিভাগ

১৯২৯ সালে প্রবর্তিত। এই বিভাগ প্রথম দুই বৎসরেই এক কোটি পঞ্চাশ লক্ষ টাকার  
কাজ সংগ্রহ করিয়াছে এবং এক কোটি দশ লক্ষ টাকার পলিসি বিতরণ করিয়াছে। ভারতে  
ভারতীয় বা বিদেশীয় অপূর্ণ কোন বীমা কোম্পানী কাজের সুরূপাতেই এরূপ অসাধারণ  
সাফল্যের পরিচয় দিতে সক্ষম হয় নাই।

কলিকাতা অফিস—

১০০, রাইভ প্লট

পোস্ট বক্স ১১৩





১০৪৫ খাং ডিঃ রাণী জ্যোতিষ্ময়ী দেবী দেং বসন্ত মণ্ডল দিঃ দাবি ২২৮০/৬ পং রুকুনপুর মৌজে দোহিতপুর ২ একর ১৬ শতকের কাত ৩১/২ আঃ ১৫০

১০৭১ খাং ডিঃ ঐ দেং শশীভূষণ সাহা দাবি ২০১০/০ পং কুণ্ডরপ্রতাপ মৌজে সিংহেশ্বরী গৌরীপুর ৪০ শতকের কাত ২৪০/০ আঃ ১০০

১০৮৩ খাং ডিঃ ঐ দেং কেতাবুদ্দিন খাঁ দিঃ দাবি ১০২১/২ পং রুকুনপুর মৌজে কুলী ২ একর ২২ শতকের কাত ২৮১/০ আঃ ১৫০

১০২৭ খাং ডিঃ ঐ দেং হৃষিকেশ মিশ্র দিঃ দাবি ৪৩১/২ পং ঐ মৌজে শ্রীমন্তপুর ২ একর ৩০ শতকের কাত ৩৮০/০ আঃ ৩০০

১০৩১ খাং ডিঃ ঐ দেং লহরী বিশ্বাস দিঃ দাবি ২২৫০/০ পং রুকুনপুর মৌজে কুলী ১০ একর ১৮ শতকের কাত ৩৬১/৬ আঃ ১৫০০

১০২৬ খাং ডিঃ ঐ দেং হৃষিকেশ মিশ্র দিঃ দাবি ২৪৮৬/২ পং ঐ মৌজে শ্রীমন্তপুর ১৪ একর ৮১ শতকের কাত ৩৬৬/৬ আঃ ২০০০

১০২৫ খাং ডিঃ ঐ দেং ঐ দাবি ৪০১/১৫ পরগণাদি ঐ ২ একর ১১ শতকের কাত ৫১০/০ আঃ ৩০০

১০২৪ খাং ডিঃ ঐ দেং ঐ দাবি ৫০৬৬ পরগণাদি ঐ ৩ একর ৫২ শতকের কাত ৭১০/৬ আঃ ৩০০

১০০৯ খাং ডিঃ ঐ দেং আজিম মণ্ডল দিঃ দাবি ৫২১/৬ পং রুকুনপুর মৌজে বেনিয়াগ্রাম ৫ একর ২২ শতকের কাত ১১৬/২ আঃ ৪০০

২০৭ খাং ডিঃ ঐ দেং জুম্মি সেখ দাবি ৫৩১/০ পং ঐ মৌজে কুলি ৩১ বিঘার কাত ৭৬০/০ আঃ ৩০০

২৩৭ মনি ডিঃ হরিদাস পরকার দেং সারু সেখ দিঃ দাবি ১৫৩১/৩ পং কাঁকজোল মৌজে গড়ানপাড়া ১০ শতকের কাত ১/৫ আঃ ৮, ২নং লাট পরগণাদি ঐ ৪৮ শতকের কাত ১১০ জমার অন্তর্গত ১ শতকের কাত ১/০ আঃ ১, ৩নং লাট পরগণাদি ঐ ৪৮ শতকের কাত ১৬৭১ আঃ ২০, ৪নং লাট পং কাঁকজোল মৌজে গড়ানপাড়া ২৪০ বিঘা আঃ ৪০০

৪২২ মনি ডিঃ পদ্মনি দাসী দেং ভূষণ মণ্ডল ওরফে জ্যোতিষ মণ্ডল নাবালক পক্ষে জলি মাতা সাতিয়া মণ্ডলানী দাবি ২৫১০ পং রুকুনপুর মৌজে কুলি ১০ একর ৩৭ শতকের কাত ৩১৬/৬ তন্মধ্যে ৩ একর ৬ শতকের পড়তামত জমা ২১০ আঃ ৩০০, ২নং লাট ঐ মধ্যে ৪৬ শতকের কাত ৬২ আঃ ১০, ৩নং লাট ঐ মধ্যে ২৩ শতকের কাত ১, আঃ ১, ৪নং লাট ঐ মধ্যে ১ একর ৭৩ শতকের কাত ৫১০ আঃ ২০০

৪৩৩ মনি ডিঃ গোপীবল্লভ মুখোপাধ্যায় দেং এবাদ মণ্ডল দাবি ১৮০১/০ পং আসরফভাগ মৌজে মণ্ডলপুর ৩ একর ৬৯ শতকের কাত ১১১/৫ আঃ ৫০, ২নং লাট ৭৬ শতকের কাত ১/৬ আঃ ২০, ৩নং লাট ৭৮ শতকের কাত ১১/০ আঃ ১৫০

৪৩২ রেহান ডিঃ উপেন্দ্র কোটাল দেং ত্রিপুরকামিনী দাসী দাবি ৫৫০/৩ পং রুকুনপুর মৌজে বলরামবাটী ৬৭ শতকের কাত ৪১০/৫ তন্মধ্যে ৪৮ শতকের হারাহারি মতে জমা ৩, আঃ ৪০০

**বৈজ্ঞানিক রবার ড্রব্য**

রবার কুশন (বেড-সোর বা শয্যাকত নিবারক) প্রত্যেকটা ৭  
 রবার প্লোভন্ (অপারেশনে সার্কেলের ব্যবহার্য) জোড়া ৩  
 ফিলার ইন্ (আবুলে পরিবার জন্য) প্রত্যেকটা ১/০  
 রবার ক্যাপ (গর্ভরোধক ও সংক্রামক রোগ নিবারক) ডজন ৩  
 রবার পেশারী (ক্রী-ব্যবহার্য—বড়, মধ্যম, ছোট) প্রত্যেকটা ২  
 পি, বি, সাপ্লাই এজেন্সী।  
 পোস্ট বক্স নং ১১৪০৪ কলিকাতা।  
 বিস্তারিত মূল্য-তালিকার জন্য পত্র লিখুন।



হকের স্বাস্থ্য ও সৌন্দর্য  
 সংরক্ষণের অভিনব  
 প্রসাধন ড্রব্য

**রেডিয়াম স্নো**

শিশুদিগের কোমল চর্মে  
 নিরাপদে ব্যবহার  
 করা যায়।

হকের উপর অদৃশ্যভাবে অতি সূক্ষ্ম  
 আবরণরূপে লাগিয়া থাকে। গ্রীষ্ম-  
 জনিত কষ্ট এবং চর্মরোগ হইতে  
 বেহকে রক্ষা করে।

স্বনামধন্যা শ্রীমতী সরলা দেবী বলেন :- রেডিয়াম স্নো  
 দেখিতে সুন্দর, স্রোণে সুগন্ধি ও স্পর্শে কোমল। ইহার  
 আকার প্রকারের মৌর্খব বিলাতীর সমতুল। দেশী কার-  
 খানায় দেশী লোকের দ্বারা প্রস্তুত হইতেছে—না জানিলে  
 ইহাকে একটি শ্রেষ্ঠ বিলাতী বস্তু বলিয়া ভ্রম হইতে পারে।

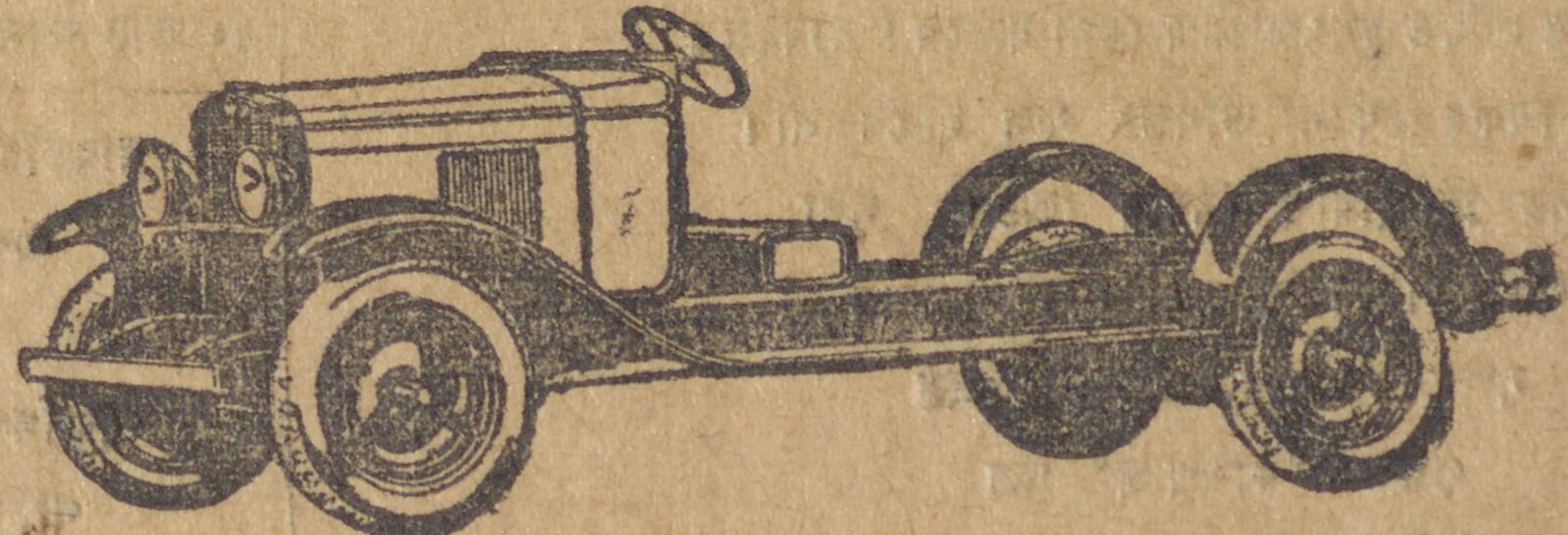
(স্বাঃ) শ্রীসরলা দেবী।

প্রস্তুতকারক—  
**রেডিয়াম ল্যাবরেটরী**  
 কলিকাতা।  
 ফোন—৩০৬২ বি, বি।

সোল এজেন্টস্—  
**বসাক ফ্যাক্টরী**  
 ৩নং ব্রজচুলাল ষ্ট্রীট, কলিকাতা  
 ফোন—২১৮৩ বড়বাজার।

সব দোকানে পাওয়া যায়।

**CHEVROLET MOTORS.**



**A Six at the Cost of a Four.**

নব মাজে সজ্জিত ছয় সিলিণ্ডার নেভ্রোলেট কার এবং বাস উভয়েই  
 দামে যেমন সস্তা, কার্যে তেমনই মজবুত।  
**ইরিং কার ২৫৯৫ সাড়ান ৩৩৭৫**  
**১৮ জন প্যাসেঞ্জার বসিবার উপযুক্ত বাস ৩০২০**  
**১০১১ জনের মত বাস ২৩৭০**  
 পুরাতন গাড়ীর পরিবর্তে নতুন গাড়ী দিবার এবং বাকী টাকা মাসে মাসে  
 কিস্তি করিয়া লওয়ার উত্তম ব্যবস্থা করা হইয়াছে।  
 আমাদের কারখানায় সর্বপ্রকার গাড়ী সজ্জার রং এবং মেরামত করা হয়, চার্জ অতি হুলুভ।  
 সকল প্রকার পার্টস্, পেট্রল, টায়ার, টিউব সর্বদা বিক্রয়ার্থে মজুত থাকে।  
 একবার পরক্ষা প্রার্থনীয়।  
**এ, এল, মুখার্জী এণ্ড ব্রাদার্স**  
 সাব-ডিলার্স—থাগড়া, (মুন্সিবাাদ)।



ভারতের একমাত্র দেশীয় কুইনাইন প্রস্তুতের কারখানা।  
 কাঁচা মাল, পরিশ্রম, মূলধন সমস্তই ভারতের নিজস্ব।  
 —বিস্তারিত বিবরণ ও দরের জন্য পত্র লিখুন—  
 সোল ডিস্ট্রিবিউটার  
 বসাক ফ্যাক্টরী  
 ৩নং ব্রজচুলাল ষ্ট্রীট,  
 কলিকাতা।



বঙ্গল আয়ুর্বেদিক ওষুধসমূহ



ম্যালেরিয়া এবং সর্বপ্রকার জ্বরের অব্যর্থ মহৌষধ।

নূতন জ্বর ১ দিনে পুরাতন জ্বর ৩ দিনে

আরোগ্য হয়।

বিশেষ দ্রষ্টব্যঃ—চাঁদমারী পাচনের জাল ধরা পড়ায় উহার প্রতিকারার্থে শিশির প্যাকিংএর কিছু পরিবর্তন করা হইয়াছে। পূর্বে কেবলমাত্র সাদা কাগজে নিয়মাবলী দেওয়া হইত। এখন প্রত্যেক শিশির গায়ে হলুদবর্ণের কাগজে পাচন প্রস্তুতের বিবরণ ছবি ব্যবহারবিধি এবং আমাদের কুইনাইন ট্যাবলেট, রেজিয়াম সো প্রভৃতির বিবরণ পাইয়া পুস্তিকাকারে দেওয়া হইয়াছে। গ্রাহকগণ এখন হইতে বর্তমান প্যাকিং দেখিয়া সন্দেহ গ্রহণ করিলে নিরাপদ হইবেন ও খাটি জিনিষ পাইবেন।

মোল এজেন্টঃ—

বসাক ক্যাক্তরী

৩নং ব্রজহুলাল ষ্ট্রীট, — কলিকাতা।

### ৫১ বৎসরের প্রতিষ্ঠিত

আতঙ্কনিগ্রহ ঔষধালয়ের "বাজীকরণ তৈল"।

জননেত্রিরে দুর্বলীভূত শক্তির পুনঃ প্রদানে বিশেষ শক্তি সম্পন্ন

এই তৈল রাসায়নিক গবেষণার এক আশ্চর্যজনক ফল ব্যবহারে

প্রথম দিন হইতে চমৎকারিত্ব দেখা বাইবে। ব্যবহারে

অসন্তোষকর কোন ভবিষ্যৎ ফল হইবে না।

ফলের চিরস্থায়িত্ব বিষয়ে শ্রেষ্ঠ। মূল্য

অর্ধ তোলা শিশি ৫ টাকা। সকল

দুস্পদের সার, স্বাস্থ্যের শ্রেষ্ঠ

পুস্তক "কামশাস্ত্র" পত্র

লিখিলেই পাইবেন।

প্রাপ্তিস্থানঃ—

আতঙ্কনিগ্রহ ঔষধালয়।

২১৪ নং বহুবাজার ষ্ট্রীট, কলিকাতা।

# সুন্দর

## ফুলশস্যের সূত্রমা।

আবার বিবাহের সময় আসিতেছে। আবার বিবাহের বিধানে অনেক নরনারীর ভাগ্যলিপি সমস্তই আশঙ্ক হইবার মাহেঞ্জুক্ষণ আসিতেছে। মনে রাখিবেন বিবাহের তত্ত্বে, বর-কনের ব্যবহারের জন্য, ফুলশস্যের দিনে সুরমার বড়ই প্রয়োজন। ফুলশস্যের রাতে কোন বাড়ীর মহিলারা সুরমা ব্যবহার করিলে, ফুলের খরচ অনেক কম হইবে। "সুরমার" সূত্রমা শত বোলা, সহস্র মালতীর সৌরভ গৃহ-কক্ষে ফুটিয়া উঠিবে। সমস্ত মঙ্গলকর্মেই "সুরমার" প্রচলন। বড় এক শিশি সুরমার অর্থাৎ সামান্য ৫০ বার আনা ব্যয়ে অনেক ফুলমহিলার অঙ্গরাগ হইতে পারে।

বড় এক শিশির মূল্য ৫০ বার আনা; ডাকমাণ্ডল ও প্যাকিং ১১/০ এগার আনা। তিন শিশির মূল্য ২৫ হই টাকা মাত্র; ডাকমাণ্ডল ১১/০ এক টাকা পাঁচ আনা।

### সোমবন্দী-কব্যার।

আমাদিগের এই সালসা ব্যবহারে সকলপ্রকার বাত, উপদংশ, সর্বপ্রকার চর্মরোগ, পাঁচ-বিহুতি ও বাবতীয় চূর্ণকৃত নিশ্চরই আরোগ্য হয়। অধিকন্তু ইহা সেবন করিলে, শারীরিক দৌর্বল্য ও কৃশতা প্রভৃতি দূরীভূত হইয়া শরীর ঊর্ধ্ব-পুষ্ট এবং প্রফুল্ল হয়। ইহার ন্যায় পারাদোষনাশক ও রক্তপরিষ্কারক সালসা আর দুই হয় না। বিদেশীয়দিগের বিলাতী সালসা অপেক্ষা ইহা অধিক উপকারক। ইহা সকল ঋতুতেই বালক-রক্ত-বিনোদন নিশ্চিন্তে সেবন করিতে পারেন। সেবনের কোনরূপ বাধাবোধ নিয়ম নাই। এক শিশির মূল্য ১১/০ টাকা; ডাক মা: ও প্যাকিং ১১/০ এক টাকা তিন আনা।

### জ্বরশানি।

জ্বরশানি—ম্যালেরিয়ার ব্রহ্মসূত্র। জ্বরশানি—বাবতীয় জ্বরেই মন্ত্রশক্তির ন্যায় উপকার করে। একজ্বর, পালাজর, কল্পজর, প্ৰীহা ও যকৃৎঘটিত জ্বর, দ্বৌকালীন জ্বর, মজ্জাগত ও মেহঘটিত জ্বর, ধাতুস্থ বিষমজ্বর, এবং যখনত্রাদির পাণ্ডুবর্ণতা, ক্ষুধামান্দ্য, কোষ্ঠবদ্ধতা, আচারে অরুচি, শারীরিক দৌর্বল্য, বিশেষতঃ কুইনাইন সেবনে যে সকল জ্বর আরোগ্য না হয়, সে সমস্তই এই ঔষধ সেবনে নিঃসন্দেহরূপে নিবারিত হয়। ইহার সহায়তায় যে কত নিরাশ রোগী নবজীবন লাভ করিয়াছেন, তাহার ইয়ত্তা নাই। এক শিশির মূল্য ১১/০ এক টাকা, মাণ্ডলাদি ১১/০ এক টাকা তিন আনা।

### মিলক অব্ রোজ

ইহার মনোরম গন্ধ জগতে অতুলনীয়। ব্যবহারে স্বকের কোমলতা ও মুখের শাবল্য বৃদ্ধি পাশ্চ ৩৫, মেচোতা, ছুলি, খামাচি প্রভৃতি চর্মরোগে সকলও ইহা দ্বারা অচিরে দূরীভূত হয়। মূল্য বড় শিশি ১০ আট আনা, মাণ্ডলাদি ১১/০ সাত আনা।

বাবতীয় কবিরাজি ঔষধ, তৈল, বৃত, মোদক, অবলেহ, আমব, অরিষ্ট, মকরধ্বজ, মুগনান্তি এবং সকলপ্রকার জারিত ধাতুদ্রব্য আমরা অতি বিশুদ্ধরূপে প্রস্তুত করিয়া, যথেষ্ট মূল্যভরে বিক্রয় করিতেছি। এরূপ খাটি ঔষধ অন্যত্র দুর্লভ।

রোগীগণ য' য়ে ঔষধ বিবরণ লিখিয়া পাঠাইলে, আমরা অতি যত্নসহকারে উপযুক্ত ব্যবস্থা পাঠাইয়া থাকি। ব্যবস্থা ও উত্তরের জন্য অর্ধ আনার ডাক-টিকিট পাঠাইবেন।

### কবিরাজ—শ্রীশক্তিগদ সেন।

আয়ুর্বেদীয় ঔষধালয়।

১১২ নং পোয়ার চিংপুর রোড, ট্রেটিবাজার, কলিকাতা।

# ইণ্ডো-ইউরোপীয়



মহুষের জীবনধারণের প্রধান উপাদান বৈজ্ঞানিক শক্তি বা তাড়িত্ব। মানব দেহে বৈজ্ঞানিক শক্তি সমভাবে থাকিলে মনুষ্য নীরোগ ও দীর্ঘায়ু হয়, বৈজ্ঞানিক শক্তির হ্রাস হইলেই মনুষ্যের মৃত্যু ঘটিয়া থাকে। বাহ্যতে মানবদেহের বৈজ্ঞানিক শক্তি সমভাবে থাকিরা মনুষ্যকে নীরোগ ও দীর্ঘায়ু করে, তজ্জন্য সুপ্রসিদ্ধ ডাক্তার ডিঃ ডিঃ হাজরা এই ঔষধ আবিষ্কার করিয়াছেন। ইহা বৈজ্ঞানিক ও রাসায়নিক বলে প্রস্তুত। ইহাতে প্রায় সমস্তই বৈজ্ঞানিক বলে আত অল্পক্ষণ মধ্যে আরোগ্য হইয়া থাকে। ধাতু দৌর্বল্য, শুক্রের অল্পতা, পুরুষত্ব হানি, অগ্নিমান্দ্য, অর্জুণ, অর্শ, উদরাময়, কোষ্ঠবদ্ধতা, অল্পশূল, শিরঃস্রাব, সর্বপ্রকার প্রমেহ, বহুমূত্র, চঃস্রব, বাত, পক্ষাঘাত, পারদ সংক্রান্ত পীড়া, জ্বালোকদিগের বাধক, বন্ধ্যা, মূতবৎসা, স্মৃতিকা, শ্বেত-রক্ত প্রস্রাব, মুচ্ছা, হিষ্টিরিয়া, বালক-দিগের বৃণ্ডি, বালসা, সাদি, কাসি, প্রভৃতির পক্ষে ইহা মন্ত্রপুত মহৌষধ। ডাক্তারি কদিসালী ও হাকিনী চিকিৎসার যাহারা রাশি রাশি অর্থব্যয় করিয়াও সফলমুহুরে হন নাই, এই ঔষধে তাহারা নিশ্চয় সফল প্রাপ্ত হইবেন। ইহার একমাত্র সেবনে মস্তিষ্ক স্নিগ্ধ, মনে আনন্দ ও স্মৃতির সঞ্চয় হয় এবং শরীর নববলে বলীয়ান হইয়া উঠে। একমাত্র ব্যবহারের উপযোগী প্রতি শিশি মায় মাণ্ডল সমস্ত ১১/০ ডেড়-টাকা।

অমুগ্রহ করিয়া নাম ও ঠিকানা স্পষ্ট করিয়া লিখিবেন।

মোল এজেন্ট—ডাঃ ডিঃ ডিঃ হাজরা।

ফতেপুর, গার্ডেনরিচ পোঃ। কলিকাতা।

# বেঙ্গল হোমিও



# দামোদর

ইহা সেবনে ম্যালেরিয়া জ্বর, প্ৰীহা ও যকৃৎ সংযুক্ত জ্বর, নূতন পুরাতন জ্বর, পালা ও কল্প জ্বর, পিত্তশ্লেষ্মার জ্বর প্রভৃতি সর্বপ্রকার জ্বর অতি মন্ত্র আরোগ্য হয়। ম্যালেরিয়া প্রাপ্তিভিত্তিক লিভার ও প্ৰীহা দ্বারা আক্রান্ত হইয়া ন্যাথা, শোথযুক্ত জীর্ণ শীর্ণ এমন কি অস্থি চর্ম্মসার হইয়াও এই দামোদর সূধা ব্যবহারে নিঃশই আরোগ্যলাভ করিতেছেন। মূল্য ১১/০ প্ৰীহার মালিষ সমস্ত ১১/০

পরীক্ষিত ঔষধাবলী  
কণ্ঠিক  
বস্তুর প্রতিবেদক।  
পেপ—অর্জুণে ও অল্পে।  
বিল—হিষ্টিরিয়ার ঔষধ।  
নু—হাঁপানীর উপকারী।  
হর—চুলকানি ও চর্ম্মরোগে।  
মূল্য প্রতি ড্রাম ১০ আনা।

### সার্জারী জগতে যুগান্তর।

মহাত্মা আনন্দ ধর্ম্মির আবিষ্কৃত একমাত্র অপেরীন ইহা ব্যবহারে লক্ষ লক্ষ রোগী বাগী, ফোড়া, বাকবিড়ালী, টুনকা, মুখের ভ্রণ, পৃষ্ঠ ভ্রণ, উরুস্তম্ভ, শীতলী কর্ণমূল প্রভৃতি বহুপ্রা-প্রদ ব্যয় বহুল রোগ হইতে বিনা অস্ত্র ও বিনা জালা যন্ত্রণায় মন্ত্রমুগ্ধের ন্যায় আরোগ্য হয়। মূল্য প্রতি শিশি ১১/০, ডজন ১২১ মাত্র।

ইহা সেবনে ম্যালেরিয়া জ্বর, প্ৰীহা ও যকৃৎ সংযুক্ত জ্বর, নূতন পুরাতন জ্বর, পালা ও কল্প জ্বর, পিত্তশ্লেষ্মার জ্বর প্রভৃতি সর্বপ্রকার জ্বর অতি মন্ত্র আরোগ্য হয়। ম্যালেরিয়া প্রাপ্তিভিত্তিক লিভার ও প্ৰীহা দ্বারা আক্রান্ত হইয়া ন্যাথা, শোথযুক্ত জীর্ণ শীর্ণ এমন কি অস্থি চর্ম্মসার হইয়াও এই দামোদর সূধা ব্যবহারে নিঃশই আরোগ্যলাভ করিতেছেন। মূল্য ১১/০ প্ৰীহার মালিষ সমস্ত ১১/০

ফেরোকল—বাবতীয় গণোরিয়া (মেহ, প্রমেহ) রোগের অব্যর্থ মহৌষধ। আত্মকাল প্রায় অধিকাংশ যুবক যুবতী এই রোগে আক্রান্ত হইয়া যৌবনে বার্কিয়া প্রাপ্ত হন, এবং নানাপ্রকার যন্ত্রণায় মর্ষণীভা ভোগ করেন এমন কি অনেকে জীবনে হতাশ হইয়া থাকেন। ইহা ব্যবহারে উক্ত যন্ত্রণা প্রশ্রাবে জালা ও পূজ ২১০ দিনে আরোগ্য করে। একটা পিচকারীসহ প্রতি শিশি মূল্য ১১/০ উক্ত ঔষধ সমূহ ডিঃ, পিতে লইলে মাণ্ডলাদি স্বতন্ত্র লাগে।

মোল প্রোঃ ডাঃ বিরায়প্রণবকোকেমিস্ট  
ফতেপুর, পোষ্ট গার্ডেনরিচ, কলিকাতা।  
এজেন্টস্—  
এম, ভট্টাচার্য এণ্ড কো  
কলিকাতা

রঘুনাথগুপ্ত পণ্ডিত প্রেমে—শ্রীবিনয় কুমার পণ্ডিত কর্তৃক সম্পাদিত, মুদ্রিত ও প্রকাশিত