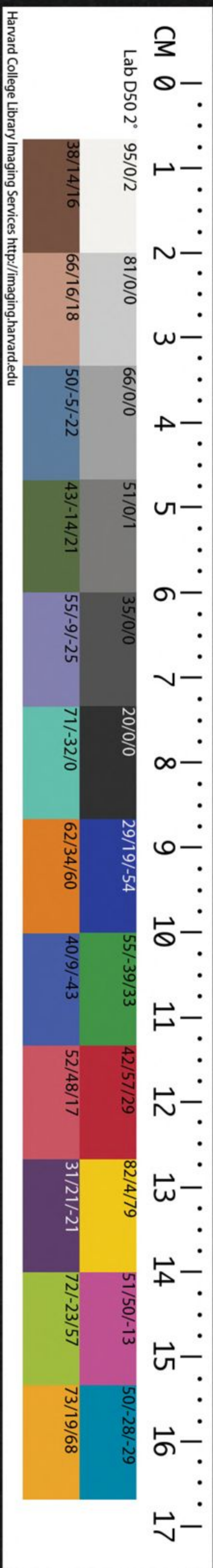


T 110 / 2452 B

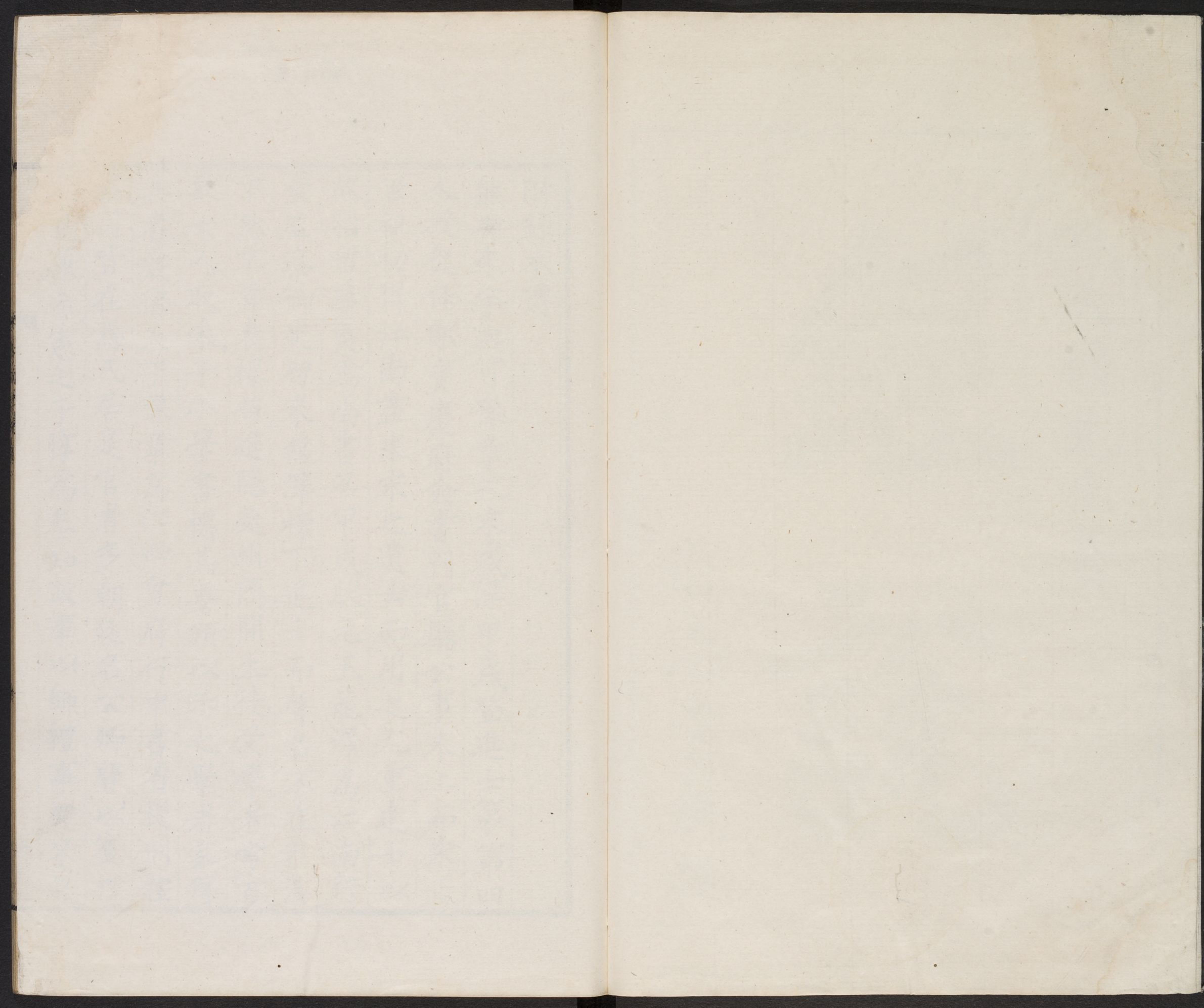


元熊天慵先生著

經

說

通志堂藏板



附錄本傳

熊朋來字與可豫章人宋咸淳甲戌登進士第第四
人授從仕郎寶慶府僉書判官廳公事未上而宋亡
世祖初得江南盡求宋之遺士而用之尤重進士以
故相留夢炎爲尚書召甲戌狀元王龍澤爲江南行
臺監察御史朋來龍澤榜下進士而聲名不在龍澤
下然不肯表襮苟進隱處州閭間生徒受學者常百
數十人取朱子小學書標其要領以示之學者家傳
其書幾徧天下豫章爲江西會府行中書省提刑按
察司皆在焉凡居是官者多朝廷名公卿皆以賓禮
延見廉希憲之子惇爲參知政事以師禮事朋來終

身稱門人劉宣爲提刑按察使尤加禮敬朋來和而不肆介而不狷與郡賢講論經義無虛日儒者咸倚以爲重焉會朝廷遣治書御史王構銓外選於江西於是參政徐琰李生安列薦朋來爲閩海提舉儒學官使者報聞而朝廷以東南儒學之士唯福建廬陵最盛特起朋來連爲兩郡教授所至考古篆籀文字調律呂協詩歌以興雅樂制器定辭必則古式學者化焉滿考以常格調建安主簿不赴晚以福清州判官致仕朋來視之漠如也四方學者因其所自號稱爲天慵先生每燕居鼓瑟而歌以自樂嘗著瑟賦二篇學者爭傳誦之門人歸之者日盛旁近舍皆滿至

不能容朋來懇懇爲說經言文義老益不倦得其所指授者多爲聞人延祐初詔以進士科取士時科舉廢已久有司咸不知其典故以不稱明詔爲懼行省官主其事者問於朋來動中軌度因以申請四方得遵用之及請爲考試官則曰應試者十九及吾門不可其後江淞湖廣皆卑詞致禮請爲主文朋來屢往應之及對大廷其所選士居天下三之一焉初朋來以周禮首薦鄉郡而元制周官不與設科治戴記者又鮮朋來屢以爲言蓋朋來之學諸經中三禮尤深是以當世言禮學者咸推宗之至治中英宗始采用古禮親御袞冕祠太廟銳意制禮作樂之事翰林學

士元明善颺言於朝以朋來為薦未及召而卒年七十八朋來動止有常喜怒不形於色接賓客人人各自以得其意有家集三十卷其大者明乎禮樂之事關於世教其餘天文地理方技名物度數靡不精究子太古鄉貢進士

熊先生經說卷第一

哈佛大學漢和圖書館珍藏印

豫章熊朋來

易

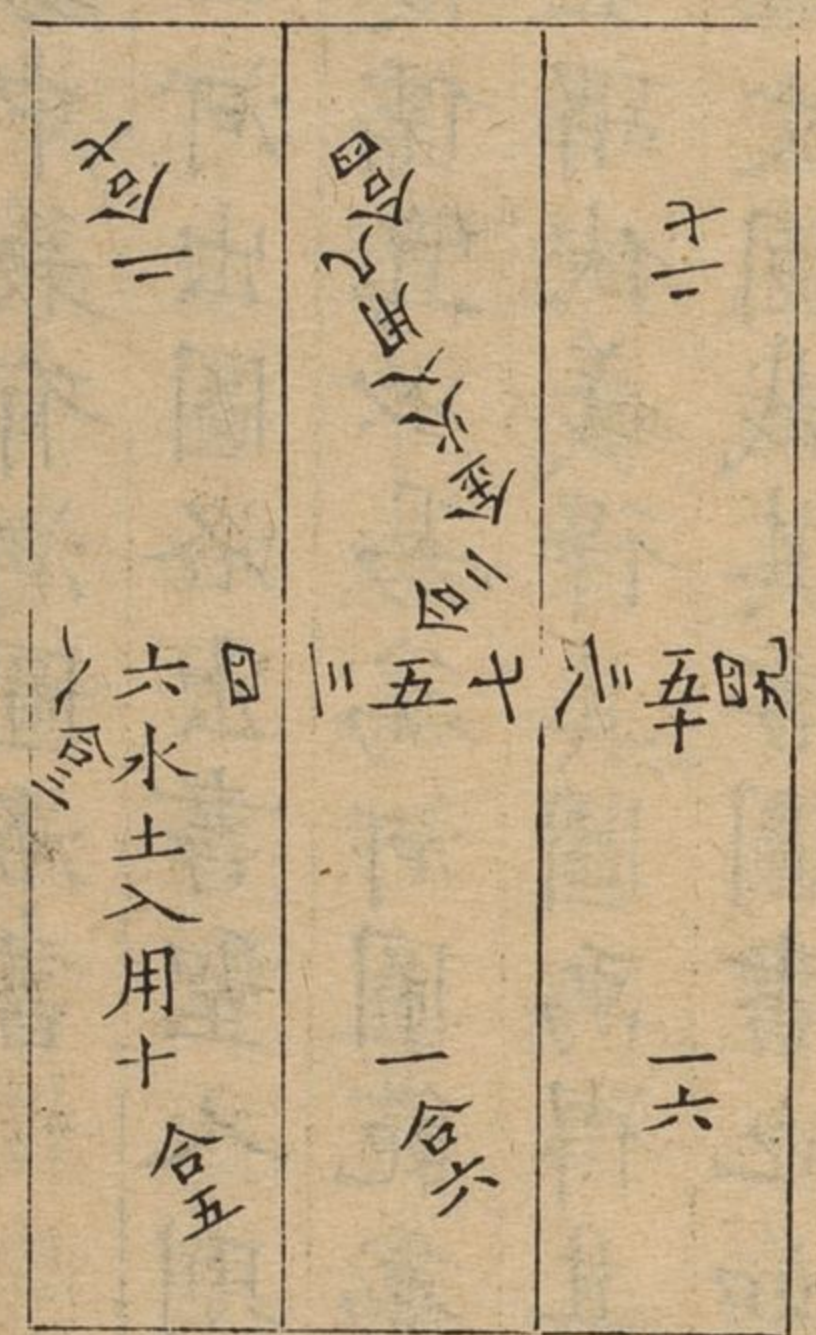
河圖洛書

河圖洛書之名自易大傳言之天一地二天三地四天五地六天七地八天九地十言河圖數也三五以變言洛書數也言洛書者莫如易大傳三五之說後儒知有洪範而已至於其方位則莫如大戴禮記明堂篇所謂二九四七五三六一八者最為明白本注云法龜文也二九四是其前三位七五三是中間三位六一八是尾後三位漢儒所說龜文可証者莫如

而東西南北易位以仰承五圖陽順轉陰逆轉也彼蓋以陰陽家三白飛宮之例布十於九抽添而求之爾五六天地之中數五為天心縱橫八面皆三五之數六為地心縱橫八面皆三六之數其餘八圖則不能縱橫八面皆合不若五六兩圖之自然今只以天數二十有五地數三十各為一圖見得河圖乃其全體總圖也天數二十有五圖自然金火易位地數三十圖自然水土易位天數圖自然缺十故洛書言疇則自一至九地數圖自然缺一故洛書言用則自二至十邵子所謂陰無一陽無十也河圖者五行之全體至洛書入用必有易位處以見造化發用即如此

卦爻變動處占者於此取用焉天用莫如金火日月是也地用莫如水土山川是也陰陽家水土同生申旺子亦是河圖洛書中已具此理書不盡言圖不盡意上官氏十圖以地數圖易置四方之位如測景占象以天地盤逆順相求不如但以天數地數為正面圖天數圖即洛書也

河圖天數地數全體天數二十有五之圖地數三十之圖



五居中八面皆成十五三之為三五也虛五則八面皆成十兩之為二五也六居中八面皆成十八三之為三六也虛六則八面皆成十二兩之為二六也

易中兼有河圖洛書

易大傳曰河出圖洛出書聖人則之易中蓋兼取於圖書矣後儒直以易為河圖範為洛書遂使圖書體用二致至謂伏羲得其圖禹得其書至謂洪範中幾十字為龜文固哉其言圖書也如大傳所謂參伍以變錯綜其數乃夫子發明洛書之數參者三而數之伍者五而數之錯者交而互之綜者總而絜之即洛書之數而易用之以變易所以成天地之文定天下之象者也故聖人於易以圖書並言之

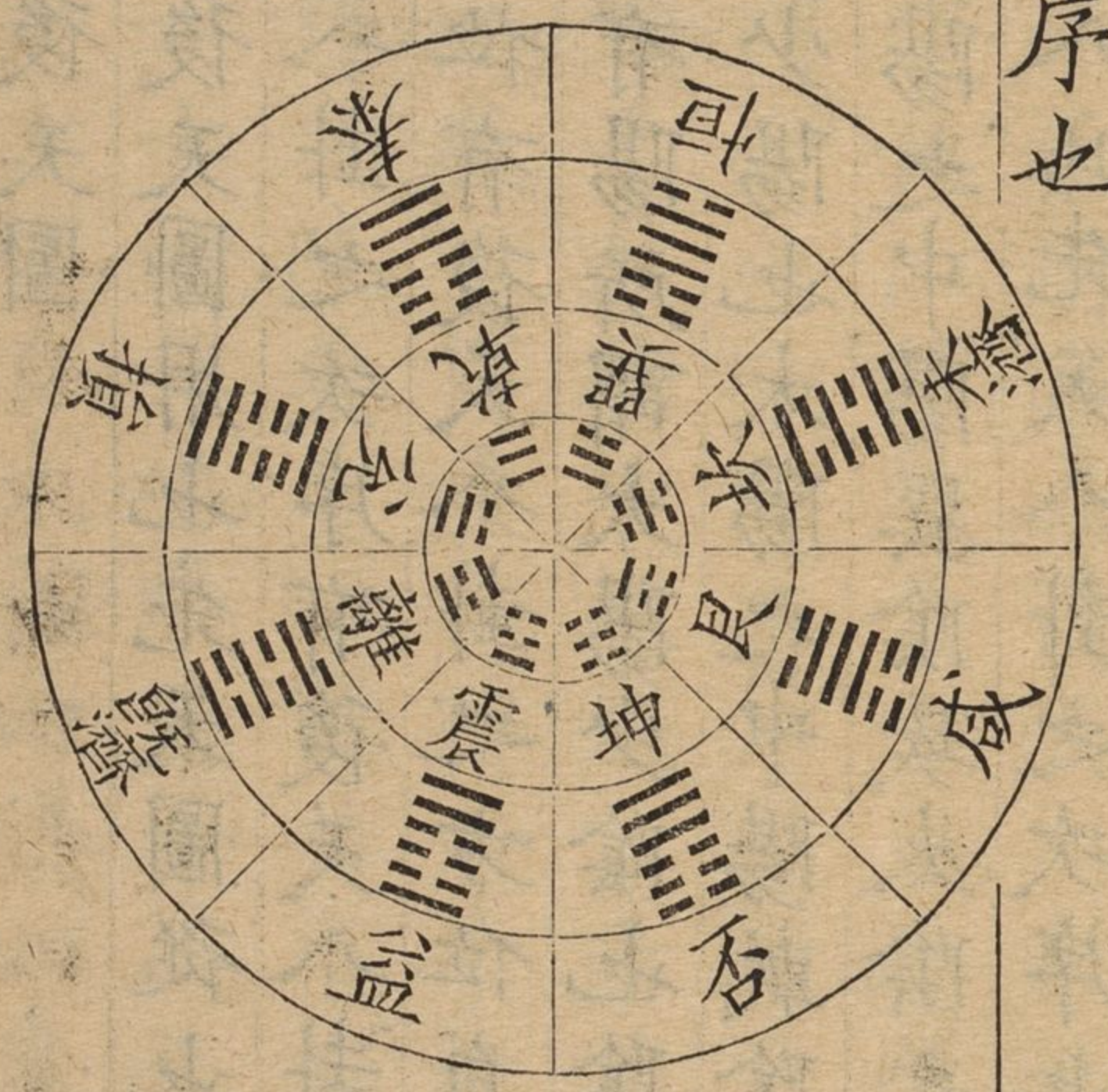
序卦圖

易有太極伏羲畫一奇以象陽畫一耦以象陰是為

兩儀兩儀之上各加一奇一耦為太陽少陰少陽太陰是為四象四象之上又各加一奇一耦為乾兌離震巽坎艮坤八卦因而重之八卦之上各加八卦則為六十四卦矣伏羲八卦圖乾南坤北離東坎西震東北兌東南巽西南艮西北乾坤重而為泰否離坎重而為既濟未濟艮巽重而為咸恒兌震重而為損益此自然之序也夫子易卦之序本於伏羲八卦圖是以乾坤離坎正對之卦列於上經震巽艮兌之卦反對之卦列於下經上經主天道而言故乾坤為首至十一卦序泰否以見乾坤之交不交也下經主人事而言故咸恒為首至十一卦序損益以見震巽艮

兌之交不交也上經終坎離下經終既濟未濟又以
 見天地水火之卦列之四正雷風山澤反對之卦列
 之四隅泰否在上經之中既濟未濟在下經之末咸
 恒在下經之首損益在下經之中今易卦之序皆伏
 義卦序也若乾坤離坎頤中孚大小過八卦以正對
 為序屯蒙以下五十六卦以反對為序然頤大過序
 於上經之末中孚小過序於下經之末以明諸卦之
 反對及其終也又有正對者焉上經三十卦下經三
 十四卦非多寡不同也蓋以三十六變為六十四卦
 上下經各得十有八也上經正對之卦六乾坤離坎
 頤大過也餘二十四卦乃十二卦反對而成十二與

六為十八也下經正對之卦二中孚小過也餘三十
 二卦乃十六卦反對而成十六與二亦十八也新安
 胡氏序卦圖甚得其當此上官氏所傳亦足以見易
 卦有自然之序也



先天後天圖

先天圖體也後天圖用也先天圖從也後天圖衡也
 是故有先天八卦之次序有後天八卦之次序有先
 天八卦之方位有後天八卦之方位自太極分陰陽
 陽之中有陰有陽所謂太陽少陰也陰之中有陰有
 陽所謂太陰少陽也太陽之中陽乾陰兌少陰之中
 陽離陰震少陽之中陽巽陰坎太陰之中陽艮陰坤
 自乾一至坤八此先天八卦之次序也乾父坤母震
 得乾初爻為長男巽得坤初爻為長女坎得乾中爻
 為中男離得坤中爻為中女艮得乾上爻為少男兌
 得坤上爻為少女此後天八卦之次序也乾上坤下

象天地離東坎西象日月艮兌象山澤震巽象雷風
 自乾至震順布自巽至坤逆布此先天八卦之方位
 也震東離南兌西坎北巽東南乾西北坤西南艮東
 北乾坤退居六子用事此後天八卦之方位也說卦
 傳所謂天地定位山澤通氣雷風相薄水火不相射
 言先天也所謂帝出乎震齊乎巽相見乎離致役乎
 坤說言乎兌戰乎乾勞乎坎成言乎艮言後天也先
 天四圖其來久矣世傳康節得於李挺之挺之得於
 穆伯長伯長得於陳希夷四圖之中其一為八卦次
 序又其一為六十四卦次序其一為八卦方位又其
 一為六十四卦方位自太極兩儀四象八卦加倍而

進之八卦倍爲十六十六倍爲三十二三十二倍爲六十四卦觀六十四卦次序但觀八卦之次序可也圓圖在外以象天先將八卦定外卦而以乾一兌二離三震四巽五坎六艮七坤八依次布於外卦方圖在內以象地先將八卦定內卦而以乾一兌二離三震四巽五坎六艮七坤八依次布於內卦觀六十四卦方位但觀八卦之方位可也後天二圖其一爲六子受生之次序其一爲八卦入用之方位朱子蓋以此配先天四圖爾先天所以立體而明法象自然之妙後天所以致用而著隨時變易之道先天圖當豎看乾天坤地以上下言後天圖平看離火坎水方可

以南北言伏羲易自作伏羲易看文王易自作文王易看大抵文王以前有占無文本非可以言語文字求之易之見於辭者自文王始易之有先天後天則自孔子於說卦發其機至康節四圖而大明先天之學心學也所謂畫前有易者也伏羲畫卦而已詎知百世之下乃有是圖愚嘗細繹義文之易惟周氏太極圖上一截陽動陰靜處可以見先天四象生八卦之象下一截乾道成男坤道成女處可以見後天乾坤生六子之象太極所謂陽動陰靜即先天圖中太極分陰陽陽動中一暈之陰即少陰生太陽中乾兌離震在焉陰靜中一暈之陽即少陽生太陰中巽坎

艮坤在焉此太極圖中先天圖也太極所謂乾道坤道即後天圖中乾父坤母乾道成男震坎艮在焉坤道成女巽離兌在焉此太極圖中後天圖也先天乾南坤北後天乾西北坤西南先天震巽對後天震東方巽東南先天艮兌對後天兌正西艮東北此六卦不但變其方位且變其對卦獨坎離二卦先天為東西之門後天守南北之極嘗相對立坎離具四象之體太極陽動陰靜圖即坎離二卦從揭之也豈惟太極圖哉參同契曰易謂坎離又曰日月為易乾坤門戶坎離匡郭牝牡四卦先天以乾坤坎離牝牡兌震巽艮四卦又曰坎離者乾坤二用老陽變陰用九老

陰變陽用六其牝牡之體九六之用皆坎離也姑就參同契言之則先後天圖已在其中乾坤爐鼎坎離水火故後天坎離居先天乾坤之位以坎中陽實離中陰則仍為乾坤故丹經謂之還元乾專於陽坤專於陰曰爐鼎者器之惟夫離已日光坎戊月精互相根依在納甲則主中宮戊己之功在先天則為日東月西之象在後天則正火南水北之位八卦中乾兌二金坤艮二土震巽二木皆陰陽相須惟坎離水陰根陽火陽根陰不同他卦天降而地升陽倡而陰和坎離者天地之交也故曰日為太陽精離者日之象何不二爻純陽而中有陰爻才說太陽其間便有少

陰所以日中納月之烏認得日中有月則可以知離
 卦月為太陰精坎者月之象何不三爻純陰而中有
 陽爻才說太陰其間便有少陽所以月中納日之兔
 認得月中有日則可以知坎卦乾與離同受太極之
 陽而離者中虛之乾坤與坎同受太極之陰而坎者
 中滿之坤乾坤太極之兩儀離坎兩儀之四象是以
 離坎二卦為陰陽造化之樞紐或謂太極先天二圖皆
 自希夷來其一自濂溪發之其一自康節發之或謂
 周邵所自得使圖出希夷亦安用諱故明道先生誌
 邵墓不隱其師但言其自得處非師傳所及真大賢
 之言也

揲著說

太衍之數五十其用四十有九分而為二以象兩掛
 一以象三揲之以四以象四時歸奇於扚以象閏五
 歲再閏故再扚而後掛此蓋舉一變以見十八變之
 例揲者以五十著虛一不用象太極四十九著兩手
 平分象兩儀置右手所分一半就取其一著掛於左
 手小指間所謂象三才以所分四揲之所謂象四時先
 揲左手所分取其奇餘者扚於左手無名指間所謂
 歸奇於扚以象閏次揲右手所分取其奇餘者扚於
 左手中指間所謂象五歲再閏初揲之扚通計三指
 不五則九以一卦言之此十八變中之一變以一變

言之此三揲中之第一揲也又置第一揲所得之策
 再以餘著如前法掛扚而揲之第二第三揲之扚通
 計三指不四則八八九為多四五為少三少為老陽
 三多為老陰兩多一少為少陽兩少一多為少陰蓋
 大衍全數五十即河圖中宮以五乘十之數河圖四
 面太陽居一而連九少陰居二而連八少陽居三而
 連七太陰居四而連六此陰陽老少之策所由分也
 河圖之數十布揲之奇餘則有一有二有三有四所
 得之策數則有六有七有八有九獨不及五與十者
 大衍之數五十也布揲之時見左手所餘多少即知
 右手之數第一揲左手餘數或一或二或三則并掛

一與右手所餘者成五若左手餘四則并掛一與右
 手所餘者成九第二揲收取第一揲之餘著或四十
 四著或四十著再分為二掛扚如前法左手餘數或
 一或二則并掛一與右手所餘者成四若左手餘數
 或三或四則并掛一與右手所餘者成八第三揲又
 取第二揲餘著或四十著或三十六著或三十二著
 再分為二掛扚亦如前法左手餘數得一與二即成
 四得三與四即成八此不待終籌而知所以潛虛揲
 左虛右揲右虛左然潛虛分陰陽客主故知揲一半
 而大衍之揲必須左右手皆揲以見全體也所謂揲
 著者非是看掛扚過數目正是看餘下數目掛扚過

一十三著名為三少餘下三十六著以四筭之為四
 九老陽得九數何也四象中太陽居一而九者一之
 餘數掛劫過二十五著名為三多餘下二十四著以
 四筭之為四六老陰得六數何也四象中太陰居四
 而六者四之餘數掛劫過二十一著名為兩多一少
 餘下二十八著以四筭之為四七少陽得七數何也
 四象中少陽居三而七者三之餘數掛劫過一十七
 著名為兩少一多餘下三十二著以四筭之為四八
 少陰得八數何也四象中少陰居二而八者二之餘
 數三變既定而一畫或十有八變而一卦成三變之
 間為老陽十二為老陰四為少陽二十為少陰二十

八世儒不通再劫後掛之義或謂第二第三揲不必
 掛一不知第一揲若非掛一已無從得九第二第三
 揲若不掛一則老陽少陰各該二十七路少陽九路
 老陰僅一路矣再劫後掛者言初揲雖再劫而後揲
 亦須掛一也至如六爻占法求之左氏國語自有成
 說六爻皆不變則以本卦彖辭為占而以內卦為貞
 外卦為悔如孔成子筮立衛元遇屯曰利建侯秦伯伐
 晉卜徒父筮之遇蠱曰其貞風其悔山凡卦六爻全
 不變者用此例一爻變則專用所變爻為占如畢萬
 始筮仕遇屯之比只看初九一爻蔡墨論乾之同人
 只看九二一爻晉侯納王遇大有之睽只看九三一

爻周史筮陳敬仲遇觀之否只看六四一爻南蒯之筮遇坤之比只看六五一爻晉獻公筮嫁伯姬遇歸妹之睽只看上六一爻凡卦一爻變者用此例三爻變者以本卦為貞支卦為悔如國語重耳筮尚得晉國遇貞屯悔豫皆八蓋初與四五爻變也初與五皆老陽用九變四爻老陰用六變二三與上爻不變在屯豫二卦皆為少陰爻故曰皆八朱文公所謂變及三爻占兩卦體是也五爻皆變則專以不變爻為占如穆姜筮遇艮之八史曰是謂艮之隨杜元凱以為連山首艮之易非也案艮卦變隨惟第二爻不動三與上爻皆老陽用九變初爻四五爻皆老陰用六變

惟第二爻少陰不變故所占只在艮之八朱文公所謂四二五一二分一專是也若六爻皆變則以乾坤二用為例如蔡墨對魏獻子所謂乾之坤即六爻全變之例此占法之大略或問左氏國語所載左傳於穆姜之筮既曰艮之八國語晉重耳之筮亦曰泰之八又曰貞屯悔豫皆八七八皆不變爻何以罕言七而專言八曰七七著數也八八卦數也三揲之餘得少陰爻最易惟其揲者多得八故經傳亦多舉八以紀占也二篇之策萬有一千五百二十中分之得五千七百六十老陽爻六千九百一十二饒一千一百五十二策老陰爻四千六百有八之一千一百五十

二策故大衍初揲一揲二揲三者少揲四者多少者凡三多者凡一已是饒陽減陰故老陽十二路少陽二十路少陰二十八路而老陰只四路若揲法少差則其遇愈艱然老陰之路雖最少而卦中未盡無交爻以揲著之法周密如此古人猶有筮短龜長之歎况今俗下占卦以錢代著所謂重交單拆之畫老陰老陽以三純而變少陽二陰中取一陽少陰二陽中取一陰欲一擲而了十八變之事不過約揲法而用之至於世應之法八純以上爻自初至五各從其世惟上爻獨不變反取第四爻變之名為遊魂又舉內卦三爻同為一變名為歸魂亦以先天卦位天地

雷風水火山澤參錯為六十四卦竊取夫參伍錯綜之義然上爻不變虛而不備以錢寓筮老少均取茲見其短矣古之為筮者猶曰不如龜之長今學者鮮布揲不見揲著中作用處僅賴俗占以詔凡愚故集先儒緒言作揲著說

諸卦文言傳

漢藝文志易經十二篇上下經十翼各自為篇也以彖象雜八卦中者自費直始鄭康成之徒因之古易遂紊然其初不過如今乾卦之例未入小象於各爻王弼不知小象是韻語自坤以下六十三卦輒分入各爻自乾坤

二卦各附文言而諸卦文言散逸今見於大傳
 僅存者別為諸卦文言傳於上傳摘取第八章
 章下傳摘取第五章除乾上九文言不必重
 出外餘爻自為諸卦文言傳附乾坤文言傳
 後

鳴鶴在陰其子和之我有好爵吾與爾靡之
音摩擊鐘有聲使眾聞之曰靡和靡有靡即擗字

音摩擊鐘有聲使眾聞之曰靡和靡有平去二聲然當與六三爻歌字為韻子曰君子居其室出其言

善則千里之外應之況其邇者乎居其室出其言不善則千里之外違之況其邇者乎言出乎身加乎民

行發乎邇見乎遠言行君子之樞機樞機之發榮辱之主也言行君子之所以動天地也可不慎乎

右中孚九二文言

同人先號咷而後笑子曰君子之道或出或處或默或語二人同心其利斷金同心之言其臭如蘭

右同人九五文言

初六藉用白茅无咎子曰苟錯諸地而可矣藉之用茅何咎之有夫茅之為物薄而用可重也慎斯術也以往其無所失矣

右大過初九文言

勞謙君子有終吉子曰勞而不伐有功而不德厚之

三百四十
至也語以其功下人者也德言盛禮言恭謙也者致
恭以存其位者也

右謙九三文言

不出戶庭無咎子曰亂之所生也則言語以為階君
不密則失臣臣不密則失身幾事不密則害成是以
君子慎密而不出也

右節初九文言

子曰作易者其知盜乎易曰負且乘致寇至負也者
小人之事也乘也者君子之器也小人而乘君子之
器盜思奪之矣上慢下暴盜思伐之矣慢藏誨盜冶
容誨淫易曰負且乘致寇至盜之招也

右解卦六三文言

已上元在上傳第八章

易曰自天祐之吉無不利子曰祐者助也天之所助
者順也人之所助者信也履信思乎順又以尚賢也
是以自天祐之吉無不利

右大有九二文言

元在上傳第十一章

易曰憧憧往來朋從爾思子曰天下何思何慮天下
同歸而殊塗一致而百慮天下何思何慮日往則月
來月往則日來日月相推而明生焉寒往則暑來暑
往則寒來寒暑相推而歲成焉往者屈也來者信也
屈信相感而利生焉尺蠖之屈以求信也龍蛇之蟄
以存身也精義入神以致用也利用安身以崇德也

過此以往來之或知也窮神知化德之盛也

右咸九四文言

易曰困于石據於蒺藜入于其宮不見其妻凶子曰非所困而困焉名必辱非所據而據焉身必危既辱且危死期將至妻其可得見邪

右困六三文言

易曰公用射隼于高墉之上獲之無不利子曰隼者禽也弓矢者器也射之者人也君子藏器于身待時而動何不利之有動而不括是以出而有獲語成器而動者也

右解上六文言

子曰小人不恥不仁不畏不義不見利不勸不威不懲小懲而大誡此小人之福也易曰屢校滅趾无咎此之謂也

右噬嗑初九文言

善不積不足以成名惡不積不足以滅身小人以小善為無益而弗為也以小惡為無傷而弗去也故惡積而不可揜罪大而不可解易曰何校滅耳凶

右噬嗑上九文言

子曰危者安其位者也亡者保其存者也亂者有其治者也是故君子安而不忘危存而不忘亡治而不忘亂是以身安而國家可保也易曰其亡其亡繫于

苞桑

右否九五文言

子曰德薄而位尊知小而謀大力小而任重鮮不及矣易曰鼎折足覆公餗其形渥鳩谷凶言不勝其任也

右鼎九四文言

子曰知幾其神乎君子上交不諂下交不瀆其知幾乎幾者動之微吉之先見者也君子見幾而作不俟終日易曰介于石不終日貞吉介如石焉寧用終日斷可識矣君子知微知彰知柔知剛萬夫之望

右豫六二文言

子曰顏氏之子其殆庶幾乎有不善未嘗不知知之

未嘗復行也易曰不遠復无祇悔元吉

右復初九文言

天地絪縕萬物化醇男女構精萬物化生易曰三人行則損一人一人行則得其友言致一也

右損六三文言

少男少女交則為咸不交則為損故以男女言之二五配合三在所損

子曰君子安其身而後動易其心而後語定其交而後求君子修此三者故全也危以動則民不與也懼以語則民不應也無交而求則民不與也莫之與則傷之者至矣易曰莫益之或擊之立心勿恒凶

右益上九文言

大傳上八章十二章錯簡

上傳第八章釋卦爻者既入諸卦文言傳僅餘聖人有以見天下之賾至擬議以成其變化九十五字本是錯簡在此當入於第十二章重出之處接下文極天下之賾至化而裁之存乎變以賾動變化三者申言之

聖人有以見天下之賾而擬諸其形容象其物宜是故謂之象聖人有以見天下之動而觀其會通以行其典禮繫辭焉以斷其吉凶是故謂之爻言天下之至賾而不可惡音烏故切陸氏烏嫁切言至深賾而不可次第也也言天下之至動而不可亂也擬之而後言議之而後動擬議以成其變化極天下之賾者存乎卦鼓天下之動者存乎辭化

而裁之存乎變推而行之存乎通神而明之存乎其人默而成之不言而信存乎德行

襍卦錯簡襍從衣集聲俗字作雜

周易襍卦皆以反對正對之卦對舉而言各有古韻可協自姤遇也以下卦不反對後儒多以意改定或違對卦之例或失古韻之音於內僅蔡氏所改定者為可通以頤養正也接大過顛也頤與大過為正對正定二字在小雅皆協平聲正讀為真與顛協既濟定也與未濟男之窮也相接定讀為汀從上韻窮讀為強從下韻既濟未濟為反對歸妹女之終也漸女歸待男行也終讀為章行讀為杭而歸妹漸為反對

始遇也柔遇剛也史決也剛決柔也剛從上韻柔從下韻而史始為反對於內或一句無引韻上文隨無故也咸速也大有眾也亦有此例凡錯簡處須抄出改定本誦之方見其文理音韻今錄所改定禘卦全文并附協音如左

乾剛坤柔比樂師憂臨觀之義或與或求屯見而不失其居協蒙禱而著震起也艮止也損益盛衰之始也協大畜時是也協无妄災協萃聚而升不來協也謙輕而豫怠協棣京氏怠孚作治於韻亦正協也嗟嗑食也賁無色也充見而巽伏協也隨無故也蠱則飾或作也剝爛也復反也晉晝也明夷誅協味晝遇二韻皆通也井通而困相遇也咸速也恒

久協也渙離去聲也節止也解緩也蹇難去聲也睽外也家人內也否泰反其類協也大壯則止遯則退也大有眾也同人親也革去故也鼎取新也小過過也故遇新信互韻中孚信協也豐多故協也親寡旅也離上而坎下協也小畜寡協也履不處也需不進協也訟不親也大過顛滴音切也頤養正協也既濟定協也未濟男之窮協也歸妹女之終協也漸女歸待男行協也姤遇也柔遇剛也夬決也剛決柔也君子道長小人道憂也韻始於柔

憂終於柔

讀易答問

或問天地之數五十有五卦數八八則餘九著數七

七則欠六何也九為老陽於五十五為饒六為老陰於五十五為乏陽饒陰乏此九六所以變著卦有定數此七八所以不變九餘一六餘四七餘三八餘二獨虛五十者大衍之數五十

或問乾之乾乾坎之坎坎史之史史皆於三爻言之何也曰三居内外卦之交也曰然則謙之謙謙何以初爻言之蹇之蹇蹇何以二爻言之曰謙之卦辭君子有終謙而有初所以有終故初爻言之蹇諸爻皆言往來六二獨不言往來匪躬以濟大蹇無可辭其責故二爻言之

或問乾之彖傳有欲改乾道變化以下十五字接品物流形之後大明終始以下十五字接乃利貞之後何如曰於韻語亦通然本義固謂大明終始以下為聖人之元亨首出庶物以下為聖人之利貞特相錯言之爾

或問乾九二庸言之信庸行之謹即中庸所謂庸德之行庸言之謹漢上朱氏曰二為中中動為庸龍德而正中庸者中之用是中庸已在乾九二之文言矣曰文言於乾九二言學問此中庸誠之者之事中庸主於誠乾九二亦曰閑邪存其誠

或問坤卦辭西南得朋東北喪朋彖傳於得朋不過曰乃與類行於喪朋則曰乃終有慶喪朋何言乎慶

也曰西南以陰而就陰之朋東北則去陰之朋而就陽之朋如臣辭家而仕女辭家而嫁故為安貞吉為得常為有慶漢上朱氏曰得君者臣子之慶得夫者女子之慶

或問坤彖三無疆德合無疆天之無疆也行地無疆地之無疆也應地無疆君子之無疆也天之無疆何以合之中庸高明配天也地之無疆何以應之即中庸博厚配地也而其所以無疆者不在天不在地在至誠無息之悠久無疆也

或問坤六二爻辭直方大鄭氏古易云坤爻辭履霜直方含章括囊黃裳玄黃協韻故象傳文言皆不釋

大字疑大字衍曰坤爻辭皆以第二字為韻此可貞元吉之類爾曰乾稱大坤稱至乾大生坤廣生坤何以言大乎六二之爻辭言大六三用六之小象又言大何也曰易中凡言大者皆陽也陰變陽則聖人喜而識之坤六二重陰動則為坤之師本卦稱六二之動凡動皆陽也支卦稱承天寵也乾為天也故爻辭以大言之六三為坤之謙本卦與支卦互言有終或從王事故小象因下艮言其光大用六純陰從純陽故小象謂之從大為坤之乾也或曰用六之從大宜也坤之復豫比剝亦皆陰變陽者獨於六二六三言大何也曰坤二世臨三世泰陽進而長之時也納甲得

乙巳乙卯陽明用事之方也此坤之爻辭象傳所以
三言大也

或問論語集註曰克己復禮乾道也主敬行恕坤道
也於二卦中何爻近之曰其乾之九二坤之六二乎
乾九二之閑邪存誠克己復禮在其中矣坤六二之
敬以直內義以方外主敬行恕在其中矣

或問師六五之爻辭何以指九二為長子曰二至四
爻互震故二為長子三四為弟子

或問師有北面領兵之象比有南面臨民之象二卦
自為反對何取於師比之名乎曰古人寓兵於民五
家為比居民之法自比而始五師為軍制軍之法至

師而成

或問小象言順以巽者三蒙六五家人六二漸六四
皆曰順以巽也家人上巽下離漸上巽下艮各因上
卦言之爾若蒙之為卦上艮下坎而互坤震何取於
巽哉曰蒙六五爻變則為蒙之渙上艮變巽故曰巽
也曰然則萃上兌下坤而六三之變為萃之咸其小
象曰上巽何也曰本卦三至五互巽支卦二至四亦
互巽也是小象有以上下卦取之者有以互卦取之
者變動不居所以為易

或問需困二卦之言酒食何也曰二卦皆以坎互離
坎酒離食也需五爻言之困二爻言之何也曰需上

四子正
坎三至五互離故五爻言之困下坎二至四互離故
二爻言之

或問上乾下坎何至於訟乎曰乾坎互巽離有家人
之卦故訟每起於家人風火鼓扇而天水違行需訟
反對能需緩則無訟矣

或問卦辭言利涉大川者七乾坎反對爲需訟其一
利涉大川其一不利涉大川何也違行故不利也涉
川有主乾而言有主巽而言需同人蠱大畜彖傳之
意多主乾惟益渙中孚彖傳主巽若爻辭則謙初六
言用涉大川頤六五言不可涉大川上九言利涉大
川未濟六三言利涉大川謙伏履外卦爲乾也頤伏

大過乘巽木也六五之不可涉外卦重遇巽也未濟
六三變則乘巽木且互乾也

或問小畜輿說輻大畜輿說輹皆音福何也曰輻音
福輹音伏輻謂輪中直指之木在牙與轂之間三十
輻共一轂即此輻也輹謂輈上伏兔考工記輈人爲
輈自伏兔下至軌七寸即此輹也輻與輹音義不同
各是車上一物小畜說輪中之輻大畜說輈上之輹
大壯大輿之輹亦伏兔也

或問泰歸妹六五之爻辭皆曰帝乙歸妹何也曰帝
乙者太丁之子紂之父也如箕子高宗皆就殷末時
人言之不必別爲說矣泰自歸妹來又互震兌亦歸

妹也故六五爻辭同

或問文王小畜卦辭密雲不雨自我西郊周公又用之於小過六五爻辭何也曰小畜內卦互兌故卦辭言之小過外卦互兌故六五爻辭言之西郊以兌言猶言西山兌西方之卦也

或問臨之八月復之七日此如豳詩以日言月也復自建午之月至建子之月為七日無異說矣惟臨之八月或以為周正建未之月或以為夏正建酉之月何也曰復姤相伏既信其為建午之月正建子之月矣臨遯相伏只當正建子之月至建未之月也若以臨觀反對求夏正之八月則子至建酉不止八箇月

而復剝反對以於月數不合故不可從夏正之說也或問觀四陰大壯四陽二卦交相伏不曰小壯而曰觀何也曰易所以崇陽抑陰也卦辭何取於盥而不薦也觀盥音相近以灌言觀也

或問觀國之光利用賓於王何言乎光也曰觀六三至九五互艮六四正居艮之中爻而動則二至四仍互艮上近九五之君有觀光之象焉艮之彖傳曰其道光明下二爻象山之空洞而明易中言光者有主離而言有主艮而言謙觀大畜皆艮之光也

或問觀六四利賓姤九二不利賓何也曰二卦皆以乾為賓也乾西北之卦鄉飲酒禮位賓於西北易家

因謂乾為賓觀六四變則陰變陽助上爻將利之陽而復為乾故曰利賓姤九二變則陽變陰助下爻方長之陰而欲消乾故曰不利賓

或問噬嗑為頤中有物之象則賁亦頤中有物也曰噬嗑下動象頤賁上止而下不動

或問頤之爻辭以龜虎對言何也曰龜節嗜虎節欲所以自養也頤中虛外實有龜象而何言虎也履革之言虎以兌居白虎之方也頤上艮伏虎又艮在荀九家為虎亦艮伏兌爾本爻變頤之噬嗑有虎口而噬之象

或問无妄者中孚之偏大畜之反行人得牛而災及

邑人既曰无妄而災妄及人乎曰先儒嘗評之故无妄必受之以大畜

或問蠱之先甲後甲有以甲子戌申為先甲午辰寅為後者有以丁辛為甲三日之先後者巽之先庚後庚有以庚午辰寅為先庚子戌申為後者有以丁癸為庚三日之先後者不知蠱何取於甲巽何取於庚也曰蠱隨相伏蠱之三陰隨之三陽伏焉蠱初爻變大畜則內卦為乾先甲也至五爻變无妄則外卦為乾後甲也蠱之彖傳言先甲後甲曰天行也所以言甲者乾甲也巽震二卦亦相伏所以言庚者震庚也又問乾甲震庚於納甲通矣蠱之先甲後甲於卦辭言

之巽之先庚後庚於九五爻辭言之何也曰蠱隨反對以卦之全體得乾故言先甲後甲於卦辭也重巽伏震先庚也九五變則三至五又互震後庚也周公因蠱之乾甲記巽之震庚巽九五變為巽之蠱蠱六五變為蠱之巽庚甲相直巽蠱相入特於五爻言之宜也三日者或曰三爻也

或問離火外明坎水內明於易有諸曰有之凡明者皆陽也離以一陰居內而二陽居外故外明坎以二陰居外而一陽居內故內明或曰日火皆外明何也離為火為日日火皆離也又曰水鏡皆內明坎為水矣鏡何有於坎哉曰鏡之明非以銅而以汞字書汞

一作頤皆附水部本草言汞者丹砂之液豈能外於坎乎又曰坎為月曷不內景而外景也曰月受日之光其精坎也其光離也故亦外明

或問遯諸爻皆言遯惟六二不言遯何也曰六二連陰方長陰不遯而陽遯也執之用黃牛之革莫之勝說說字三音當從吐活切

或問大壯自九三至上六皆言羊何也曰兌為羊三至五互兌本亦夾畫之兌也

或問解蹇自為反對而卦辭皆言利西南何也諸家泛以坤為說不見得解蹇於坤有何相入處曰下經解蹇上經之屯蒙也屯蒙與解蹇上下二卦往來屯

蒙接坤又皆互坤不必言西南解蹇即屯蒙之上下
 卦易位非互坤亦非伏坤是當以爻畫求之方見得
 解九四入坤中蹇九三入坤中故皆言利西南也九
 四動則解之上卦為坤九三動則蹇之下卦為坤矣
 坤卦辭西南得朋解蹇之爻辭曰朋至朋來即西南
 得朋也解蹇之利西南彖傳一曰往得中一曰往得
 眾坤為眾得坤故得眾也得中謂二五蹇之九三為
 九五之朋解之九四為九二之朋三四入坤而二五
 得中以主其朋坎艮為蹇震坎為解利西南而得朋
 三男以陽為朋也

或問損之五爻言龜益之二爻言龜鄭東鄉云損之
 龜首南尾北益之龜首北尾南何言乎首尾也曰二
 卦外實中虛有龜象各於其腹背之虛處就二五中
 正而言之爾

或問革卦本無水彖傳言水火相息何也曰二陰夾
 乾陽則坎水生焉故革為坎宮水卦

或問天地革而四時成天地節而四時成何以特於
 二卦之彖傳言之曰易家謂革第四十九卦節第六
 十卦得大衍之用數乾坤坎離外餘卦六十也
 或問革九五之爻辭乃與乾九五皆稱大人何也其
 一龍飛其一虎變又何言乎龍虎也曰革上體有兌
 互體有乾兌正西之卦白虎之方也乾為陽金兌為

陰金乾龍兌虎交媾乾金遇兌乘旺離火互見巽風有鼓鑄之象乾兌二金會合從革故以革名乾九四之文言曰乾道乃革第一卦言之第四十九卦當之雲從龍則乾九五之大人風從虎則革九五之大人乾自一世至四世每變皆伏震龍至九五而飛故曰飛龍革以兌之中爻變亦為震龍故曰虎變

或問漸之九三上六鴻漸于陸重出有妄為南北陸之說者曰爻辭必協韻九三之陸自與復育協韻上六之陸當作遠以協儀又何疑焉曰儀字在詩韻中無魚疇切曰依古韻遠當為求吐切儀當為牛何切無魚疇切可協則求吐牛何切亦可協

或問兌有和兌孚兌來兌商兌引兌各居一爻九五為兌之主乃不言兌而言孚於剝何也且兌何預於剝哉曰爻辭之義未可知嘗以卦氣推之兌之卦氣在秋冬之交兌初九直秋分九二直寒露孚兌之爻正應剝之內卦兌六三直霜降應剝之外卦九四直立冬九五直小雪則剝盡而為坤矣五與二相應賴九二之孚兌以濟其剝小象言位正當者二五相當也或者孚於剝之義如此然卦氣之說出於漢儒在周公之時未有也但以理論之九五孚於剝正以九二孚兌二五相當君臣相孚則五陰不能剝陽小象三爻不當五爻正當亦此意也

或問節之義在節嗜欲亦頤之意乎曰鄭東卿固云
 初爻塞兌不泄以節欲上爻苦口不食以節嗜正如
 頤之龜節嗜虎節欲也

或問節之初九不出戶庭九二不出門庭何以分戶
 庭門庭也先儒云奇爻曰戶戶在門側偶爻曰門門
 在戶外戶在初爻之前謂九二奇爻也門在二爻之
 前謂六三偶爻也初爻無職守不出而无咎二爻為
 大臣不出則凶以陽居陰位而與五不相得故曰失
 時極也又問同人之初九曰同人於門隨之初九曰
 出門交有功明夷之六四曰於出門庭曰是三者亦
 各有偶爻在本爻之前也

或問未濟初六濡尾之小象亦不知極也極本拯字
 本義猶曰未詳何也曰古注明以拯救為解且與下
 文行正協韻作拯字何疑

或問乾馬坤牛震龍坎豕艮狗兌羊皆獸類巽雞離
 雉乃禽類何也曰南方朱雀之位也

或問坎水離火各從其方則東木西金宜也震何以
 不為木而巽為木兌何以不為金而乾為金也曰坎
 離水火先後天居四正震為雷則巽為木巽木即震
 木也兌為澤則乾為金乾金即兌金也但以先天之
 象有雷澤而無金木故以雷澤表東西之正而旁近
 出金木焉巽猶或稱木乾為天則不可以稱金僅於

四百十五
熊氏經說卷一
晉生
說卦言之說卦巽爲木爲風要亦爲風者其正而爲木者大象僅有大過井井鼎漸五卦至於兌則說卦亦未嘗言其爲金也

或問易象於五行有水火而無金木土何也金爲乾兌木有震巽土有艮坤一陰一陽各得二卦惟水火陰根陽陽根陰各止有坎離一卦乾坤純陽純陰太極之兩儀也坎陰中陽離陽中陰兩儀之四象也故易象止於天地水火雷風山澤而不必言金木土至於雷風山澤皆在下經惟乾坤坎離在上經之始終又非震巽艮兌比矣

或問八卦之象至十翼而始著左氏記占如觀之否而曰風爲天言外卦巽變乾且及其互體艮山大有之睽而曰天爲澤言內卦乾變兌師之臨而曰川爲澤言內卦坎變兌明夷之謙而曰火焚山言內卦離變艮是皆在十翼未作之前已占十翼之象何也曰此非當時占辭左氏既見十翼卦象託爲古人占辭及此左氏狡獪其言多不可信

熊先生經說卷第一

後學 成德 校訂

汝惟不伐天下莫與汝爭功伐功與為韻當以魯頌
 克成厥功為例功字四聲功古故刮魯頌協功之上
 聲為古虞書協功之入聲為刮故功伐可為韻也天
 之歷數在汝躬以下除危微自為韻君民與上文躬
 字為韻而躬音肱中庸邦窮終戎為韻禹貢九州時
 出韻語五子之歌其一下婦子圖馬為韻下音虎馬
 音姥子圖皆上聲其二荒音墻亡為韻而音協央其
 三唐方綱亡為韻其四君孫友祀為韻而友音以其
 五歸悲依怙追為韻仲虺言征葛以慶商良亡昌為
 韻伊尹告太甲以洋彰常祥殃慶宗為韻傳說復高
 宗以正聖承命為韻慶皆音羗宗莊而承盛也洪範

用韻處尤為易見以易書證於詩古韻歷歷可考下
 至楚辭參同太玄歷漢魏晉宋齊梁陳有韻之文尚
 存古音韓杜之詩猶有存者自釋文行世韻略試士
 俗儒執唐韻為證正音始盡廢古韻詩音舊有九家
 陸德明以己見定為一家之學開元中修五經文字
 我心慘慘書為慘慄音七到切伐鼓淵淵書淵為鼓淵音於
 巾切皆不從釋文德明之學唐人亦未盡信也詩中
 慘皆作慄乃協勞心慄兮協照紹燎為韻我心慄慄
 協亦聿既耄為韻歌以訊之當從歌以誅止是用不
 集當從是用不就皆以韻為證釋文猶或字具數音
 及孫氏直音出而挾兔園冊者併釋文不復考矣吳

械材老作協韻補音鄭庠作古音辨鄭與項安世各立韻例吳鄭同時而朱文公詩傳止采吳氏協音間亦改其繆誤補其遺闕鄭韻出於詩傳既成之後吳鄭自不相識故其說或未歸一愚以易詩書折衷二家之說字音不勝枚舉姑記其略

吳鄭二家不同莫如天人二字吳韻天字皆依丁度集韻作鐵因切鄭則謂天如字而人協然舉古詩山上復有山破鏡飛上天為證協山為羶以從天愚案天字協音易詩可以互證為鄭氏之學者專以貞諄臻文欣元魂痕寒歡刪山先僊十四韻皆協先僊之音則似拘矣天人二字在詩中如鄘栢

舟黍離小宛巷伯何人斯十月之交棫樸旱麓等詩止有天人字則吳鄭說皆通然詩韻天字多協貞寒清蒸之韻至度人經尚然故丁韻天田年等字皆附入真諄之韻此古詩韻例也文王之卒章以天協躬鄭乃協躬為羶不如姑弘鐵因為易協證之於易尤不可限以十四韻之例上不在天下不在田中不在人雖可以人協然乾之文言以御天也協精情平行成鐵因之音可為鐵煙可為鐵嬰皆丁顛反紐此程沙隨所謂反紐通用者也易中以真協川詩頌以躬協年項氏以青先貞三韻為一例又以東蒸為例比鄭稍通然聲音之道變

動周流例有盡而音無窮也

鄭氏以東冬鍾江陽唐庚耕清青蒸登十二韻相通皆協陽唐之音東之協當同是舌音如大東小東則可也降字因洪鄭恐破例乃云古音江不知江諧聲於工漢字如曲江書為曲紅者有之矣況易之恒以深協中以禽協容艮以心協躬詩之蕩以謀協終雲漢以臨協宗閔宮以綬協躬小戎以音協弓綠衣晨風諸詩以心林協風東侵二韻相通者多矣鄭皆缺其音項氏以東蕭尤為一例東灰烝為一例東侵為一例烝也無戎讀戎為汝克咸厥功讀功為古似此戎功二字豈必協陽唐之韻

鄭庠乃盡欲協陽唐固哉其言詩韻矣

鄭氏又以魚虞模歌戈麻六韻相通皆協魚模之音別以蕭宵爻豪尤侯幽七韻相通皆協尤侯之音愚案虞模之與尤侯自可相通非但古韻可證今人語音如謀之與模侯之與胡鄒之與朱往往相近皇華羔裘之韻鄭所知也況歌麻脂之韻相通如儀為等字是已且騶虞首章上有葭豨則虞協牙東方朔稱建章宮後騶牙是其音也二章以虞協蓬從又當通虞音於東韻易之爻辭以即鹿無虞協林中是其音也如熊羆是裘以裘協奇周爰咨謀以謀協騏詩中此類甚多尤侯亦可協脂韻

矣泰否二卦之彖辭以消協襄而從陽韻豈必盡
協尤侯之音項以虞尤豪為一例虞麻為一例亦
未知虞可通於東韻也

鄭氏以侵覃談鹽添嚴咸銜凡九韻相通皆協侵音
項氏以侵覃鹽為一例又以侵東為一例俱有未
盡鹿鳴以湛琴卷阿燕燕泮水以南協音諸詩固
有通例易詩以侵覃之韻協風躬諸字語見東冬
韻下項氏有東侵一例比鄭法差密風諧聲於瓜
波諧聲於皮英諧聲於央在古人但見其同韻爾
觀制字者之諧聲亦可見當時字音也風字在東
韻為方馮切在侵韻缺非敷正字遂旁協孚惜切

穆如清風淒其以風皆協心為韻心亦可為鬆鬱
彼晨風協林為韻林亦可為隆其為飄風協南為
韻南亦可為儂風有凡之聲亦可為馮不但為風
諧聲於凡芑汎亦諧凡為聲也易中禽協強深協
觴則侵韻又通於陽唐矣

鄭氏辨今韻之訛其間亦有自破其韻例者又引沙
門神珙反紐旁聲正聲之例正聲在一紐之中旁
聲出四聲之外如七月生民以歲為雪杖杜東山
以至為室來之利力又之異亦世之設逝之折皆
旁聲之例此言字音者所同然鄭氏既知旁聲之
例則有客宿宿可以協瀟不必改宿為候矣雉鳴

求其牡可以協美不必改牡為牝矣況犧之音娑
 華之音敷羹之音郎皆不同一紐吳鄭於旁聲之
 協多所遺缺觀吳鄭有所不通殊敬服集傳之功也
 吳氏協韻補音援證甚詳且先集傳而成有功於詩
 教比鄭為優愚嘗熟閱之稍窺其繆誤莫如常棣
 文王有聲二詩如外禦其務當以左傳侮字為證
 烝也無戎即如常武以修我戎皆協戎之上聲音
 汝松高之七章戎有良翰即汝有良翰民勞之四
 章戎雖小子即汝雖小子可見古者戎汝同音劉
 氏七經小傳改戎為戍不思字有四聲未必二詩
 皆訛為戎字吳氏改務音蒙而不顧左傳引詩之

文尤為理短最是文王有聲匪棘其欲自有禮記
 匪革其猶可為顯證詩中猶字多讀為去聲與欲
 字音相近故訛作欲乃不改欲字作猶而改孝字
 音畜所引孝者畜也此在祭統本文初非指其字
 音上文福者備也何不音福為備致誤集傳有許
 六切孝字豈可音畜此一協韻必須改正非文公
 本意也又如母字例音美不當於葛覃蝮蝻南山
 思齊別出莫後莫補二切致誤集傳用其協音葛
 覃否協鄙蝮蝻兩協唯南山畝協美思齊婦協菲
 屨之菲即扉之上聲左傳作扉曲禮鞮屨注作菲
 如此則母皆音美畝字在詩中亦無不音美者常

欲改正集傳此數處協音而未能姑記於此以俟知音者

吳鄭之說學者各就其所長而就正於集傳可也夫抵來之為釐慶之為茗儀之為義華之為敷馬之為姥下之為虎有之為以若此之類在古人以為常特今儒以為怪爾君子顧言而行書顧作寡古音相近也皇皇者華協征夫為韻即易中枯楊生華協士夫今聞今望萬夫之望即易中月幾望易中多以上字音常應字協央疑字協牛協又周頌多難協愚竊疑清廟與顯相為韻故嘗定橫渠西銘五換韻宗子之家相其相字協肖為韻對越在

天不顯不承無射於人斯天人承亦未必非韻也

古文今文尚書

書有今文古文晁錯所受伏生以漢隸寫之故曰今文魯共王得孔壁所藏科斗文字故曰古文然孔壁真古文之書不傳後有張霸之徒偽作二十四篇亦名古文尚書漢儒所治不過伏生二十八篇及武帝時得偽秦誓一篇故藝文志稱二十九篇伏生二十八篇者虞書則舜典合於堯典益稷合於臯陶謨凡二篇夏書則禹貢甘誓凡一篇商書則湯誓盤庚高宗彤日西伯戡黎微子凡五篇周書則牧誓洪範康誥酒誥金縢大誥君奭多方多士梓材召誥洛誥立政

無逸康王之誥合於顧命呂刑文侯之命費誓秦誓凡十九篇通爲二十八篇晉豫章內史梅賾別得古文尚書二十五篇凡漢儒注經指爲逸書者遂皆有其書又并有孔安國傳序世傳以爲真然所謂古文者不如今文之古矣案梅賾西晉時奏上古文尚書已亡失舜典至蕭齊建武四年姚方興於大航頭得而獻之以爲即孔安國所注會方興緣事書寢不行至隋開皇二年購求古書乃得之又案隋開皇求書時有劉光伯者僞作古書及連山易等悉上送官後因有人告首其僞遂敗竊意劉光伯輩實繁有徒不被告首者其書遂傳古文尚書至隋開皇始備至唐

天寶始變漢隸爲俗楷其間安能無僞今小序定非孔安國所作大序亦不類西漢文字古書尚有僞況孔序乎鄭康成本有尚書注以不合注僞泰誓故儒家不傳康成不見武成則禮記注不知商容爲人名宜也若無逸則伏生口授已有其書乃不知言乃謹當爲言乃雍嘗見漢隸石經無逸書文與今楷本略不同康成所見無逸或無言乃雍之文且因高宗二字遂妄疑言乃謹爲說命逸書竟以謹悅爲注使康成尚書行世則其謬必不止如詩箋禮注而已

書百篇中有正攝

典謨訓誥誓命凡百篇注者有正與攝之分正者有

其義而正有其名攝者無其名而附其義此雖注家淺陋之說無關於大指姑記正攝之日典謨訓誥誓

命之文百篇正三十四見存三十七書四

攝六十六見存二十八七書三十八

典十五篇正者二堯典舜典攝者十三禹貢洪範汨作九共九篇彙飫

謨三篇正者二伊訓高宗之訓攝者十四五子之歌太甲三篇咸有一德尚宗彤日旅獒無逸周官呂刑

典寶明居 祖后沃丁

誥三十八篇正者八仲虺之誥湯誥大誥康誥酒誥召誥洛誥康王之誥攝者三十盤庚三篇

西伯戡黎微子武成金縢梓材多士多方君奭立政帝告釐沃汝鳩汝方夏社疑至臣扈咸乂四篇伊陟原命仲丁河亶甲祖乙分器將蒲姑

誓十篇正者八甘誓湯誓秦誓三篇牧誓費誓秦誓攝者二湯征

命十八篇正者十二說命三篇微子之命蔡仲之命顧命畢命罔命文侯之命肆命旅巢命賄肅慎之命

攝者六君陳君牙歸禾嘉禾成王政亳姑

堯典暮三百六旬有六日以閏月定四時成歲

月有閏天無閏欲知月之有閏以閏月定四時成歲

是也欲知天之無閏暮三百六旬有六日是也暮者

如上年冬至起至下年冬至上年立春起至下年立

春其間相去皆是三百六十五日四分日之一與周

天度數相應曰六旬有六日舉成數也天雖無閏而

月則有閏合氣盈朔虛而閏生焉三歲一閏五歲再

閏約三十二月一閏十九年七閏為一章三年不置

閏則春一月入夏上年一月入下年三失閏則春皆

作夏十二失閏則上年皆作下年所以定時成歲不

可無閏月在其間天雖無閏月之三五而盈三五而缺則可見也月之有閏天之無閏並行而不相悖只堯典二句盡之三百六旬有六日上下年節氣相直不以閏年而加多不以無閏而減少天未嘗知有閏也故公羊於文六年閏月不告月之傳曰天無是月也

書注百姓異同

尚書言百姓者堯典禹謨湯誥盤庚泰誓酒誥君奭呂刑注者或以為百官或以為民孔傳多言百官獨於泰誓百姓有過百姓凜凜專指為民呂刑士制百姓於刑之中注云百官下文在今爾安百姓為上經

有兆民賴之之語總言百姓兆民然上注既作百官此非謂百姓為兆民蓋兼官與民而言蔡傳首改堯典平章百姓百姓昭明不用百官之說直以為民然下經別言黎民於變時雍故蔡傳以百姓為畿內之民禹謨罔違道以干百姓之譽罔拂百姓以從己之欲下經亦別言民湯誥萬方百姓孔傳作百官蔡傳作民盤庚歷告爾百姓于朕志孔傳百官蔡傳則以畿內民庶百官族姓兼言之泰誓則孔蔡皆作民君奭則商實百姓蔡氏以則商實為句百姓王人為句卻以百姓為官著姓王人為王臣之微者蔡傳於尚書百姓獨於此專指為百官呂刑州有十二師只當

是每州一人即十二牧不然則如周禮九兩中師以賢得民注諸侯有師氏也蔡傳以為每州立十二師亦未必然兩言百姓蔡傳皆作民然呂刑篇未經文明言官伯族姓矣要知尚書有言百姓多是百官古者德位尊顯始有姓未可盡改言民也

六府即洪範五行

禹謨六府即洪範五行而加穀為六者土爰稼穡也釋經者當以穀屬於土葛氏屬木之說非

臯陶明畏明威

古字畏威通用天明畏民明威畏威合同音俗儒拘訓詁直以明畏之畏為於胃切明威之威為於非切

不知古人威畏同字本非兩音注云明畏本一作威即當讀為一音呂刑德威惟畏亦然故表記引甫刑曰德威惟威漢志引洪範畏用六極將仲子東山詩韻皆以畏字作威

禹貢

禹貢在尚書家為典之攝何以曰夏書而不列於虞書不稱舜而稱禹也作司空平水土堯老舜攝之時也玄圭告功舜即位之時也宅揆陳謨皆言平水土之功則禹貢宜在宅揆陳謨以前其不見收於虞史謂之夏書蓋救民於洪水之中者舜之心也取民於平水之後者非舜之心也故禹之對舜僅言利用厚

生以相民不敢以貢賦利國為功如底慎財賦成賦中邦亦惟禹貢言之典謨初無是言況禹貢九州九山而舜分十二州十二山注謂禹治水之後舜分冀為幽并分青為營禹所畫州地舜猶改定則所定貢賦在舜之時亦未必盡行也

武成月日

武成錯簡先儒辨正者不一今姑以蔡本讀之其間月日愚猶疑焉一月壬辰旁死魄孔氏謂一月周之正月旁死魄正月初二日也越翼日癸巳王朝步自周則謂武王以初三日起程若癸巳則是正月初三日則尚書自有通例只合曰哉生明正不必書癸巳

若書癸巳則合曰癸巳肫不合但言越翼日癸巳此可疑一也二月閏二月三月四月淹久在商此可疑二也以癸巳起程至戊午二十六日又五日癸亥又一日甲子師行日三十里於理可通丁未之後又三日庚戌自癸巳至庚戌本只七十八日然正月初三日庚戌與四月哉生明之後不合故釋經者疑二月有閏則四月中旬再遇丁未庚戌自正月初三癸巳至第二次庚戌為一百三十八日克商之後逗留日久乃歸沛公欲留秦樊噲輩猶能勸以還軍豈武王反出其下或云死魄晦也非朔也朔則魄蘇矣故上饒

謝氏疑壬辰為正月二十九日癸巳為二月朔戊午
 師逾孟津舊作正月二十八日者為二月二十六日
 甲子誓於牧野舊作二月初四日為三月初三日舊
 說二月辛酉朔二月庚寅朔三月庚申朔四月己丑
 朔哉生明在辛卯日既生魄在乙巳日四月十九日
 丁未二十二日庚戌不當生魄在丁未庚戌之後如
 謝說無閏則二月癸巳朔三月癸亥朔初二日甲子
 四月壬辰朔哉生明在甲午日既生魄在十七日戊
 申前一日為丁未後二日為庚戌所以吳氏謂厥四
 月哉生明當次萬姓悅服之下既生魄至其承厥志
 當次示天下弗服之下蔡傳亦以丁未次受命於周

皆欲改既生魄在丁未庚戌之前如謝說則丁未
 既生魄之前只有庚戌在既生魄之後但取癸巳起
 程至癸亥陳於商郊甲子會於牧野至甲午哉生明
 王來自商至於豐往迴皆三十一日無在商淹久之
 疑二月癸巳朔起程無破例書日不書哉生明之疑
 然亦未敢盡信者以泰誓一月戊午證之如謝說則
 戊午不在一月此猶可曰序文不信是又以國語二
 月癸亥證之如謝說則癸亥不在二月國語注出於
 虞翻韋昭之徒所言月日多附會書注然所謂二月
 癸亥夜陳未畢而雨乃左氏正文又似未可輕改終
 無以釋癸巳不書哉生明及在商淹久之疑也

天錫禹洪範九疇

天乃錫禹洪範九疇即如天乃錫王勇智之錫湯武
 征伐皆稱天皆征呂刑亦託辭於天尚書言必稱天
 此其常也癡愚之人遂謂禹治水至洛得龜書為天
 以此錫之如龜書畀姒詞人言之則可而不可用於
 解經孔子於河圖洛書但言聖人則之非天以此分
 送義禹也或謂九疇中龜書該幾字皆惑於天錫禹
 之語不思易中兼有河圖洛書參伍錯綜即是洛書
 若專謂易為河圖範為洛書真俗儒之言也

五紀以後錯簡須別錄出方可讀

四五紀一曰歲二曰月三曰日四曰星辰五曰曆數

曰王省惟歲卿士惟月師尹惟日歲月日時無易百
 穀用成又用明俊民用章家用平康日月歲時既易
 百穀用不成又用昏不明俊民用微家用不寧庶民
 惟星星有好風星有好雨日月之行則有冬有夏協
 月之從星則以風雨五皇極皇建其有極惟時厥庶
 民于汝極錫汝保極凡厥庶民無有淫朋人無有比
 德惟皇作極凡厥庶民有猷有為有守汝則念之不
 協于極不罹于咎皇則受之人之有能有為使羞其
 行協而邦其昌無虐瑩獨而畏高明時人斯其惟皇
 之極曰皇極之敷言是彝是訓是行以近天子之光
 曰天子作民父母以為天下王已下稱贊無偏無陂遵

王之義無有作好遵王之道無有作惡遵王之路無偏無黨王道蕩蕩無黨無偏王道平平無反無側王道正直會其有極歸其有極

皇極疇文為五福疇文亂入於內今除外本疇首以極德為韻次以守咎受為韻次行昌明至光王為韻明協芒是訓是行亦協杭末因以為天下王之語引無偏無陂以下古語結之凡六換韻至歸其有極

六三德一曰正直二曰剛克三曰柔克平康正直彊弗友剛克爨友柔克沈潛剛克高明柔克八庶徵曰雨曰暘曰燠曰寒曰風曰時五者來備各以其敘庶

草蕃蕪一極備凶一極無凶曰休徵曰肅時雨若曰乂時暘若曰哲時燠若曰謀時寒若曰聖時風若曰咎徵曰狂恒雨若曰僭恒暘若曰豫恒燠若曰急恒寒若曰蒙恒風若

三德疇文為六極威用之說亂入庶徵疇文為五紀歲月日時亂入去其錯簡而義足

九五福一曰壽二曰富三曰康寧四曰攸好德五曰考終命斂時五福用敷錫厥庶民凡厥正人既富方穀協國而康而色色如字若穀如字具色汝弗能使有好於而

家協孤言不康寧時人斯其辜曰予攸好德汝則錫之福協福予其無好德汝雖錫之福其作汝用咎協姑六極一曰凶短折

四首。三
二曰疾三曰憂四曰貧五曰惡六曰弱惟辟作福惟
辟作威惟辟玉食臣無有作福作威玉食臣之有作
福作威玉食其害于而家凶于而國人用側頗僻民
用僭忒

五福疇文以經補經並案古韻穀色為韻家
辜又為韻德福又為韻六極下入惟辟九句
本自有韻威古畏字亦可協
域與福食為韻時人斯其辜與時人
斯其惟皇之極對說下文各有曰字皆時人
之言也

九疇無十用無一

五福六極共一疇是九疇本有十而藏其十敬用農

用協用建用又用明用念用嚮用威用獨五行不言
用故天數無十地數無一嚮依漢志
讀作嚮

康誥

書中曰文考曰朕其弟又自稱曰寡兄先儒皆知序
說之妄當為武王之書若果是成王周公時作不當
無一語及武王乃洪大誥治以上別簡錯入先儒疑
洛誥或大誥首篇之言也作書序之人必出於史記
之後故用史記衛世家之說作此序文不知史記多
失實不可信也

詩序引樂記

詩大序多引樂記語其小異處亦樂記為得其當作

詩序之人必出於禮記已傳之後

麟趾

麟西方獸以興西伯非公子言也文王時為西伯其子稱公子于嗟之歎詩人歎西伯有子知武王周公之將有為矣

貍首

貍首之詩古人以為射節在騶虞之下采蘋采蘩之上想見孔子刪詩之時其詩已逸不然則此詩未必見刪於聖人也或其他詩家自有而毛公逸之亦未可知也小戴射義所記詩曰曾孫侯氏四正具舉大夫君子凡以庶士小大莫處御於君所以燕以射則

燕則譽此貍首之詩也大戴投壺篇所記上章本同而前一句曾孫侯氏為數句隔斷恐秦射張侯等語本以解說侯氏因亂入正文爾下文又換韻曰弓既平張四侯具良決拾有常既順乃讓音平聲乃揖乃讓乃濟其堂乃節其行既順乃張此亦貍首之詩也首章必有貍首二字故以名其詩此必第二第三章也貍首之詩不幸逸於詩家幸而略傳於禮家小戴得其一章而大戴尤詳騶虞貍首皆言射用之天子諸侯皆有間若一重韻疊歌之也

關雎之亂

治亂曰亂猶言輯也言關雎之末章也至於關雎為

風始則舉全詩而言史記於孔子世家言詩有四始
既知鹿鳴為小雅始文王為大雅始清廟為頌始矣
往往口熟論語之文竟謂關雎之亂為風始不覺衍
之亂二字何其謬也

新宮

儀禮大射燕禮皆升歌鹿鳴下管新宮注云小雅逸
篇或曰即小雅中斯干之詩也春秋傳昭二十五年
叔孫昭子聘宋宋元公享之賦新宮昭子賦車轄則
新宮必有詩下管所吹非有譜無辭者矣

君子于役

詩中不曰牛羊而兩言羊牛日夕則畜之小者先歸

而大者次之有大於羊牛者亦宜歸矣

爰兔

君子遇亂世不樂其生情見乎辭語簡而悲未有如
爰兔章末之四字也一章曰尚寐無吣二章曰尚寐
無覺三章曰尚寐無聰庶幾合眼而不復吣動有所
知聞惟恐寐而起則復苦若後之詩人幾句方能道
得此四字意

衡門

衡門之詩朱子以為隱居自樂而無求者之詩也人須
是世味淡則能隱亦須世味淡則能樂衡門可棲遲
居不求安也必可樂飢食不求飽也然飲食男女人

之大欲故下二章特以食魚娶妻言之此二者能共
寂淡則可以隱居自樂而無求矣

豳詩

一之日二之日三之日四之日以周正言之四月五
月六月七月八月九月十月以夏正言之獨缺三月
蠶月是也豳詩備一年之月日矣

鹿鳴鼓瑟吹笙

鹿鳴首章鼓瑟吹笙吹笙鼓簧正如車鄰以鼓瑟簧
對言之古者堂上樂受笙均瑟與笙有相關者鄉飲
未合樂之前有升歌三終笙入三終間歌三終其初
以瑟歌鹿鳴之三然後笙南陔之三間歌魚麗之三

笙由庚之三此時所用樂器惟瑟與笙而已至合樂
歌周南召南始衆聲俱作故鹿鳴惟言瑟與笙歌鹿
鳴時未有他樂也

白駒伊人其人

一章二章言伊人於焉逍遙於焉嘉客賢者欲去而
未去故白駒猶繫之維之卒章改伊人曰其人則其
人不可留矣雖美之曰如玉已勇於辭去故白駒脫
繫維而在空谷矣

何人斯舍字音舒

爾之安行亦不遑舍非但與車盱協音作舒便合讀
作舒以經證經春秋定六年齊人弒其君荼音舒公羊

作舍字音舒自古有之

大東啓明長庚

詩話但云日未出時明星爲啓明日既入後明星爲長庚毛氏以爲一星李氏以啓明爲太白或又謂李太白母夢長庚爲太白夾漈鄭氏又謂啓明金星長庚水星金在日西故日將出則東見水在日東故日既沒則西見愚謂啓明長庚難以金水分指定二星行度有遲疾伏退或速而先日則晨見東方或遲而後日則昏見西方諸家之說拘礙當從詩話不問金水星但日未出而東見者啓明日既入而西見者即長庚非金則水隨其行度所至

鼓鐘笙磬同音

鼓鐘之卒章鼓瑟鼓琴之下特言笙磬同音何也此詩人妙達音樂而後能爲此詩古者堂上樂皆受笙均堂下樂皆受磬均琴瑟堂上樂也小雅言鼓瑟則曰吹笙即瑟受均於笙之證也靴鼓管笛堂下樂也商頌言靴鼓淵淵嘒嘒管聲則曰依磬聲即鼓笛受均於磬之證也不然則鼓鐘欽欽雅南合奏豈無他樂器同音而特舉笙磬二器而言之正以見堂上下之樂皆和詩語之妙如此鼓鐘未必刺詩也

苑柳

上帝甚神古篆申字回轉故訛爲旨字況有戰國策

三百五十二
可證此刺時君之詩猶比之上帝末章比之天不忘
敬上也

茗之華

先儒歎此詩知我如此不如無生詞簡而哀此與兔
爰皆不樂其生而作

文王

文王之詩專言周之興可也乃以周與商並言如曰
周雖舊邦其命維新則又曰命之不易有虞殷自天
曰文王陟降在帝左右則又曰殷之未喪師克配上
帝言周有天命而商亦嘗有天命也曰文王孫子本
支百世又曰商之孫子其麗不億言周有孫子商亦

非無孫子也曰濟濟多士文王以寧又曰殷士膚敏
王之蓋臣言周有多士商亦非無人也常情於勝國
必抑彼揚己欲人知彼所以亡己所以興周家忠厚
之至於其子孫士大夫待之亦不薄宜其卜世卜年
之永歌此詩以祀文王足以得文王之心矣呂氏春
秋謂周公作此詩非周公不能及此

抑

衛武公年九十有五使人日誦抑詩自言亦聿既耄
知爲耄年所作既耄而猶再三曰小子其謙抑至矣
淇澳賓筵抑皆武公之詩淇澳作於盛年言學問賓
筵抑皆戒飲而抑乃既耄之作其言慎獨論語中庸

抑之六章

太玄云童牛角馬言馬童而牛角以無角為有角所謂彼童而角也

崧高烝民

吉甫作此二詩於崧高用申伯字凡十四於烝民用

仲山甫字凡十二

韓退之柳子厚銘用子厚字凡十九北山詩十一二或字所以南山詩五十二或字皆以經為例

江漢

周之二相世世稱周公召公宣王自幼長於召公之家故江漢歸功於召公而已

商頌

賡歌虞詩也每句有韻五子之歌夏詩也隔句有韻其四兩韻一換商頌商人之詩也詩韻之例盡在是矣那之首章隔句用韻兩韻一換至綏我思成以下又每句用韻篇末別出嘗將二韻結之烈祖以祖祐所酷四韻起中間申錫無疆開下文連句之韻似以三無疆為之節後之人交互用韻始此商頌多每句用韻玄鳥長發殷武皆然禹敷下土方朱子引楚詞改正方字絕句可謂至當玄鳥五換韻邦畿千里之上疑有逸句來假初初長發前六章皆每句有韻惟卒章兩韻一換殷武每句有韻惟第四章交互用韻其末別出國福二韻結之五章以翼極二韻起而下文連句有韻卒章又

之祁當協伽

邦畿千里之上疑有逸句來假初初

全章連句用韻自後作詩者用韻皆以商頌為格例
皇華之首章即交互用韻之例楚詞九章皆兩韻一換以至漢之栢梁即每句用韻之例唐詩猶有別出二韻起結如杜今夕行石犀行七歌等詩皆別出二韻作結末

熊先生經說卷第二

後學 成德 校訂

熊先生經說卷第三

豫 章 熊 朋 來

春秋

春秋時月皆周正

孔子所謂行夏之時見於荅顏淵問為邦者然也至於因魯史作春秋乃當時諸侯奉時王正朔以為國史所書之月為周正所書之時亦周正經傳日月自可互證而儒者猶欲執夏時之說以紊之譬如孔子言車豈必皆言殷輅哉小戴記孟獻子之言曰正月日至可以有事於上帝七月日至可以有事於祖此言冬至在周正之春正月而夏至在周正之秋七月

明堂位所言孟春即建子月所言季夏六月即建巳月禮記尚然況春秋乎證於左傳可見已若拘夏時周正之說則正月二月須書冬而三月乃可書春爾且如桓四年春正月公狩於郎周人中冬狩田此以春正月書之即建子之月書春也哀十四年春西狩亦以周正之春行中冬之狩桓十四年春正月無冰若夏正春正月則解凍矣惟建子之月無冰故紀異而書成元年春二月無冰襄二十八年春無冰皆可為證定元年冬十月隕霜殺菽此夏正秋八月而書冬也若建亥之月則隕霜不為異而亦無菽矣大抵周人雖以夏時並行豳詩周禮則然惟春秋魯史專主

周正陽生於子即為春陰生於午即為秋學者惑夏時之說謂至朔同日僅見於傳而經無有也不思經傳所書月日參考相同試以僖五年經傳言之正月辛亥至朔同日左氏舉以見分至之例故書春王正月辛亥朔日南至自正月以後日月可證者經書九月戊申朔日有食之傳書八月甲午晉侯圍上陽又書冬十二月丙子朔晉滅虢以六十甲子數之自隔年十二月戊申晉有申生之事越三日即正月辛亥朔魯聞晉難必在正月故經以春書也是年歲在丙寅正月辛亥朔大二月辛巳朔大三月辛亥朔小四月庚辰朔大五月庚戌朔小六月己卯朔大七月己酉

朔小八月戊寅朔大九月戊申朔小十月丁丑朔大十一月丁未朔小十二月丙子朔大閏十二月丙午朔小以八月戊寅朔數至甲午晉圍上陽八月十七日也由八月甲午數至九月朔正得戊申由九月戊申朔數至十二月朔除兩小月該八十八日故以十二月朔得丙子其言丙子旦日在尾以冬十二月而日在尾此時尾度多在卯且後逼閏月宜其尚以建戌中氣而合朔於卯之尾宿所謂九月十月之交者以夏正言之所謂冬十二月者以周正書之以經傳月日參考可無疑矣或謂昭二十年己卯傳亦書春王二月己丑朔日南至自僖五年至朔同日為始數

至此年得第七章本注以為失閏案本年十一月乙酉朔故經於此月有辛卯乃初七日也閏當在隔年十二月而在是年八月則正月至七月皆以失閏而差一月二十一年庚辰經書秋七月壬午朔日有食之自二月己丑朔數至次年七月壬午中間為己丑者八退小盡八個月自壬午去己丑恰退八日經傳互證相同觀僖五年左氏南至之書即孟獻子所謂正月日至也觀昭二十一年梓慎日食以對孟獻子所謂七月日至也冬日至而傳稱春正月夏日至而經書秋七月則春秋所書時月皆用周正明甚

左傳記至朔同日

僖五年丙寅正月辛亥朔日南至至昭二十年己卯
 二月己丑朔日南至今冬至固在子月晦者必有
 閏月逼其後昭二十年閏在八月注者以為失閏謂
 其閏當在日南至之前則王二月乃王正月矣注說
 於理為近自僖五年丙寅數至二十四年入酉為一
 章又至文十年甲辰為一章又至宣十一年癸亥為
 一章又至成十二年壬午為一章又至襄十三年辛
 丑為一章又至昭元年庚申為一章又至昭二十年
 己卯適當一章宜至朔同日不當為二月朔所以然
 者閏宜在隔年之冬不合在二月之後也左氏案當
 時月日而書以見失閏故於僖五年昭二十年互舉

其例是以三統曆昭二十年作正月己丑朔旦日南
 至正月至七月皆以失閏而差至閏八月乃本年之
 八月也

春秋左傳中名諡相同者

魯有二定妣皆見於經其一襄四年書葬我小君定
 妣此成公妾襄公母也定諡也其一定十五年書葬
 定妣此公夫人從夫諡也妣氏皆杞女也晉有二趙
 姬亦曰姬氏也左傳其一趙衰妻文公之女成公之
 姊其一趙莊姬者趙盾長子朔之妻趙武之母晉成
 公之女也史記誤以趙朔妻為成公姊
 稱士句者二士氏世為刑官初食采於隨後食采於

范其一成十八年名見於經者一士甸也乃士燮文
子之子范宣子也其一士文伯又一士甸也嘗相范
宣子之子士鞅適齊傳稱士甸相士鞅及論絳縣老
人甲子名屢見於傳乃大傅士渥濁之孫士弱莊伯
之子也皆司空士蔦之後稱趙孟者二其一趙武文
子其一無恤襄子稱士伯者三其一先蔑其一士景
伯其一士貞子稱中行伯者四皆荀氏其一中行桓
子荀林父也其一荀庚其一荀偃其一荀吳世襲將
中行故荀林父之後別稱中行氏稱知伯者三皆荀
氏其一荀瑩其一荀躒其一荀瑶故荀首之後別稱
知氏稱士莊伯者二其一鞏朔即鞏伯其一士弱稱

藥伯者二其一藥書其一藥廩稱駒伯者二其一郤
伯其一郤錡

鄭有二子石皆名段其一豐氏其一印氏有二子游
皆名偃其一游氏其一駟氏有二子張其一印氏名
黑肱其一豐氏名卷皆一家而同名字同是穆公子
孫

魯有二嬰齊其一襄仲之子其一叔肝之子聲伯以
仲嬰齊叔嬰齊別之同是桓公諸孫

春秋戰國各有滕文公

經於成十六年書夏四月辛未滕子卒左傳曰滕文
公卒此文公在滕昭公之後成公之前至孟子時又

三百十
魚氏經說卷三
五
鄧弘
一滕文公燕有二文公二桓公秦有二惠公齊有二
莊公滕有二文公

左傳賦詩者多在襄昭之間

左傳記賦詩者始於僖二十三年秦伯享晉公子重
耳公子賦河水公賦六月公子歷諸國未嘗賦詩乃
特見於秦非衰之文安能使公子爲此自此至文四
年甯武子聘魯公與之宴賦湛露彤弓不辭又不荅
賦以爲肄業及之婉其辭以規魯之僭也十三年鄭
伯與公宴於棐子家賦鴻鴈季文子賦四月子家賦
載馳之四章季文子賦采薇之四章是魯鄭之大夫
皆能賦也成九年季文子如宋致女復命公享之賦

韓奕之五章穆姜出於房賦綠衣之卒章襄四年穆
叔如晉奏肆夏之三不拜歌文王之三又不拜歌鹿鳴
之三三拜穆叔之不拜蓋見甯武子以此施於魯遂
以施於晉也八年范宣子來聘公享之宣子賦標有
梅季武子賦角弓賓將出武子賦彤弓魯人嘗以彤
弓爲甯武子不荅矣宣子不敢自當以晉先君文公
之言故傳稱君子以爲知禮十四年姜戎爲范宣子賦
青蠅是年諸侯之大夫從晉侯叔向見叔孫穆子穆
子賦匏有苦葉叔向退而具舟又衛獻公飲孫蒯酒
使太師歌巧言之卒章太師辭師曹歌之十六年晉
侯與諸侯宴於温使諸大夫歌詩必類不見諸大夫

何歌亦不見齊高厚之詩不類為何詩也是年穆叔如晉聘見中行獻子賦圻父見范宣子賦鴻雁之卒章十九年季武子如晉拜師晉侯享之范宣子賦黍苗季武子賦六月穆叔會范宣子于柯見叔向賦載馳之四章二十年季武子如宋賦棠棣之七章復命公享之賦魚麗之卒章公賦南山有臺二十六章齊侯鄭伯為衛故如晉晉侯兼享之賦嘉樂國子相齊侯賦蓼蕭子展相鄭伯賦緇衣晉侯言衛侯之罪使叔向告二君國子賦轡之柔矣子展賦將仲子兮乃許歸衛侯二十七年鄭伯享趙孟於垂隴七子從君趙孟請賦曰武亦以觀七子之志子展賦草蟲伯有賦鶉之

賁賁子西賦黍苗之四章子產賦隰桑子太叔賦野有蔓草印段賦蟋蟀公孫段賦桑扈文子告叔向曰伯有將為戮其餘皆數世之主也是年楚蘧罷如晉晉侯享之將出賦既醉叔向曰蘧氏之有後於楚也宜哉二十九年襄公自楚還欲無入榮成伯賦式微是年季札觀樂使工為之歌周南召南歌邶鄘衛歌鄭歌齊歌豳歌秦歌魏歌唐歌陳歌小雅大雅歌頌是年齊慶封來聘叔孫穆子為賦相鼠不知明年慶封來奔使工為之誦茅鴟亦不知昭元年楚令尹享趙武賦大明之首章趙孟賦小宛之二章是年趙孟叔孫豹入於鄭鄭伯兼享之趙孟賦瓠葉穆叔賦鶉

巢趙孟又賦采蘩穆叔曰小國爲蘩大國省穡而用
之子皮賦野有死麕之卒章趙孟賦棠棣二年韓宣
子來聘公享之季武子賦絲之卒章韓子賦角弓武
子賦節之卒章季氏有嘉樹宣子譽之武子曰宿敢
不封植此樹以無忘角弓遂賦甘棠宣子曰起不堪
無以及召公自齊聘於衛衛侯享之北宮文子賦淇
澳宣子賦木瓜三年鄭伯如楚子產相楚子享之賦
吉日子產具田備十二年宋華定來聘享之爲賦蓼
蕭弗知又不荅賦昭子曰必亡宴語之不懷寵光之
不宣令德之不知同福之不受將何以在十六年鄭
六卿餞宣子宣子曰二三君子請皆賦起亦以知鄭

志子齏賦野有蔓草子產賦鄭羔裘子大叔賦蹇裳
子游賦風雨子旗賦有女同車子柳賦擇兮宣子喜
曰二三君子賦不出鄭志數世之主也皆獻馬焉而
賦我將十七年小邾穆公來朝公與之宴季平子賦
采菽穆公賦菁菁者莪自昭二十五年宋公享昭子
賦新宮昭子賦車轄定四年申包胥乞師秦哀公賦
無衣自此至左傳終所賦之詩惟河水新宮茅鴟纒
之柔矣爲逸詩餘詩皆存自隱元年至僖二十三年
凡八十五年遂不復有賦詩者惟襄昭之間一時能
歌詩晉有范韓趙三卿魯季孫氏有文子武子平子
叔孫氏有穆子昭子鄭有七穆子孫是皆世卿公族

風流文雅聚在百年之間僖文之前既無聞昭定之後復絕響想見歌詩必有音譜相傳在人好學不好學其人不好學則雖齊慶宋華世家簪紱而昏愚無知其人好學則秦楚之人有歌詩者楚右尹子革能誦祈招姜戎言語不通諸華忽歌青蠅使范宣子心服古人以歌詩肄業今皆慶封華定之流矣

絳縣人甲子

魯襄公三十年歲次戊午二月辛酉朔初四日甲子二十三日癸未曰其季於今三之一者言甲子數至癸未日正得二十日是三分六十甲子之一也季者餘數也積四百四十四甲子零二十日算得二萬六

千六百六十日除五十三日在本年正二月

戊午正月大該三十

日二月二十三日

止有二萬六千六百零七日逆推得絳縣老人

是魯文公十一年乙丑歲三月生故曰臣生之歲正月甲子朔注謂夏正月若以周正則三月也本合云七十四年此時方是二月若夏正則十二月故除本年不算曰七十三年也

古者卜日未嘗擇日

古者昏葬卜日而未嘗擇日故陰陽拘忌之說不至惑人以春秋所書考之莊二十四年八月丁丑姜氏入是年歲次辛亥八月丙子朔乃初二日也八月為夏正六月初不以月破為嫌文二年二月丁丑作僖

公主二月為夏正十二月亦不以月建為嫌至於葬
 則經多書其日惟莊九年七月丁酉葬齊襄公閔元
 年六月辛酉葬莊公文十八年六月癸酉葬文公成
 元年二月辛酉葬宣公於後世葬日為通如隱元年
 十二月癸未葬宋穆公桓十七年八月癸巳葬蔡桓
 侯十二月己丑葬桓公莊四年六月己丑葬紀伯姬
 二十二年正月癸丑葬文姜三十年八月癸亥葬紀
 叔姬僖二年五月辛巳葬哀姜十八年八月丁亥葬
 齊桓公二十七年八月己未葬齊孝公三十三年四
 月癸巳葬晉文公文元年四月丁巳葬僖公五年三
 月辛亥葬成風九年二月辛丑葬襄王十七年四月

癸亥葬聲姜宣八年十月己丑葬敬嬴成三年正月
 辛亥葬衛穆公二月己亥葬宋文公十五年八月庚
 辰葬宋共公十八年十二月丁未葬成公襄二年七
 月己丑葬齊姜四年八月辛亥葬定妣九年八月癸
 未葬穆姜昭七年十二月癸亥葬衛襄公十一年九
 月己亥葬齊歸定元年七月癸巳葬昭公十五年九
 月丁巳葬定公雨不克葬戊午乃葬十月辛巳葬定
 妣是皆不合後世葬日丁巳雨不葬而戊午葬古人
 未嘗拘忌可見陰陽家擇日古人所不論但卜日取
 吉而已春秋之葬惟莊公以子般卒而葬緩餘或逾
 月或三四月即葬後世為陰陽拘忌至數年不葬曷

不觀於春秋乎

晉平公夢黃熊

鄭子產聘於晉韓宣子私焉曰寡君夢黃熊入於寢門何也對曰昔堯殛鯀於羽山其神化為黃熊入於羽淵本注亦云鼈屬且謂東海人祭禹不用熊白及鼈此熊字合讀作囊來切若熊則入山不入淵禮記王制疏亦云先師讀為三足鼈之熊

左傳襄昭間所言歲星與天官書及今曆家算木星各不同

襄二十八年春無冰梓慎曰今茲宋鄭其饑乎歲在星紀而淫於玄枵注引襄十八年董叔曰天道多在

西北謂是年歲星在亥自襄十八年至二十八年行十一宮當在星紀如左氏之法是歲星午年在亥未年在戌申年在酉酉年在申戌年在未亥年在午子在巳丑年在辰寅年在卯卯年在寅辰年在丑巳年在子襄十八年丙午據今曆家躔度約法則午年木星在辰依史記天官書則午年當在酉襄二十八年丙辰據今曆家躔度約法則辰年木星在午依史記天官書則辰年當在亥皆與左氏言歲星不同又如昭九年書夏四月陳災左傳鄭裨竈曰五年陳將復封封五十二年而亡歲五及鶉火而陳卒亡故曰五十二年本注是年在星紀五歲及大梁而陳復封

自大梁四年而及鶉火又四周四十八年凡五及鶉火愚案昭公八年楚滅陳九年戊辰據今曆家躔度約法辰年木星在午依史記天官書則辰年當在亥左氏說歲星自為一家昭九年戊辰歲在星紀正如襄二十八年丙辰歲在星紀所謂五十二年者當哀公十二年戊午不見陳亡是年楚公子結伐陳吳救陳未嘗亡也又如昭三十二年辛卯伐越史墨曰不及四十年越其有吳乎越得歲而吳伐之本注此年歲在星紀星紀吳越之分歲星所在其國有福案十二星本無吳止有越以左氏歲星例推之卯年當在寅而淫於星紀者也案今曆家算木星約法則卯年

當在未依史記天官書則卯年當在子愚嘗觀天象而證之則曆家所算木星乃歲星之昏見者也天官書所言歲星乃歲星之晨見者也各有其星在焉昏見者先他星而出晨見者後他星而沒前漢志與天官書相同恒以寅年寅月卯年卯月餘年依例朝昏候之可見皆謂歲星也惟左氏所言未知為何星又如王猛克壺關之年當海西公太和五年庚午申脣謂福德在燕趙秋謂天道在燕當時秦太史論彗星亦云尾箕燕分然午年歲星不在尾箕之分又如石越諫伐晉言歲鎮守斗福德在吳當秦世祖建元十八年壬午則午年亦不當在吳越之分此時所謂歲星與左傳午年在亥之

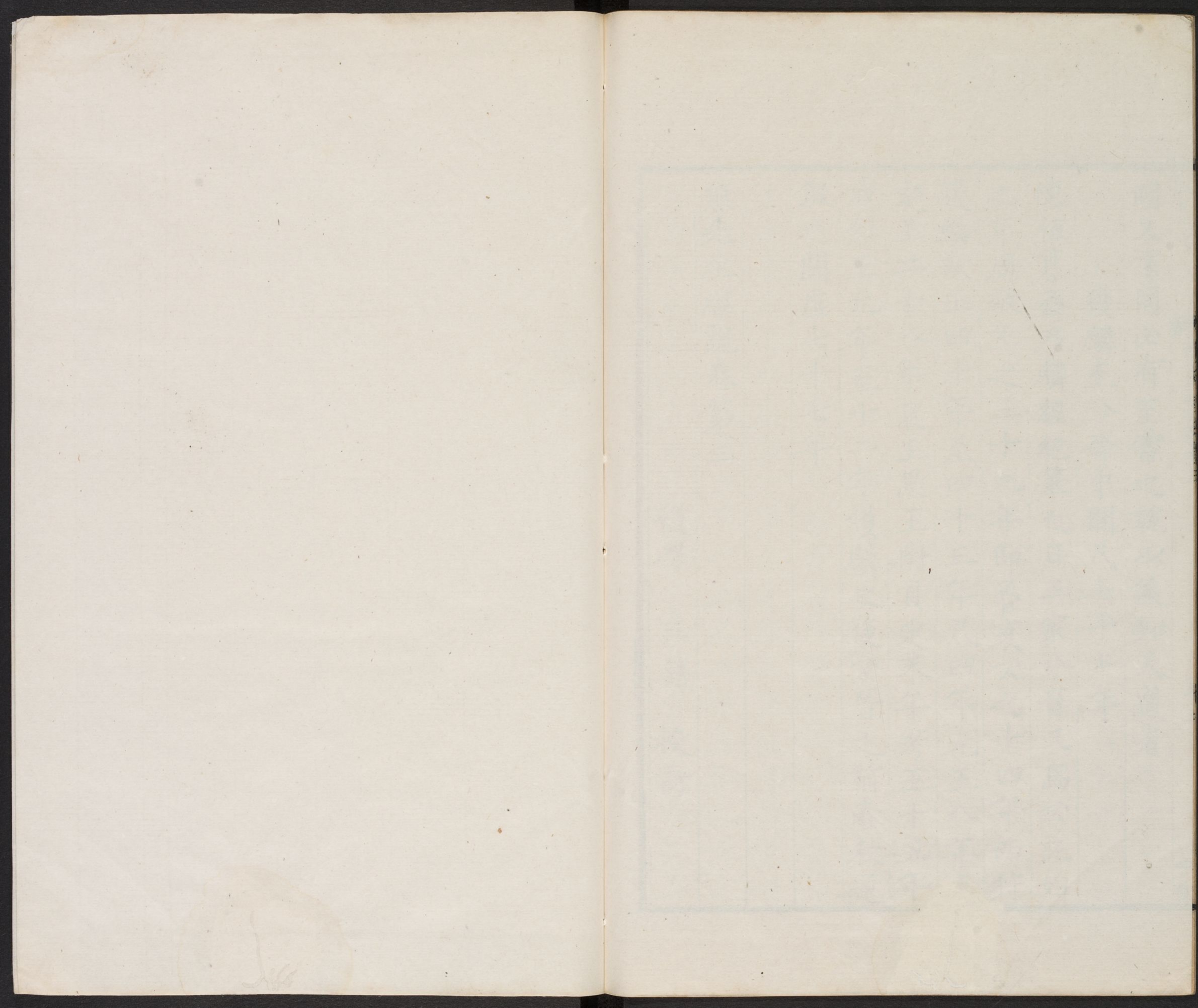
例又不同必有至當之說以俟知天道者

獲麟至分晉中間凡七十七年

陳恒篡齊乃麟經絕筆之日三家分晉又馬公託始之年周敬王之三十九年即魯哀公之十四年西狩獲麟敬王四十年至四十三年凡四年元王八年貞定王二十八年哀王思王附貞定末年考王十五年威烈王元年至十二年獲麟之後分晉之前春秋通鑑之間虛七十七年

熊先生經說卷第三

後學 成德 校訂



1850

1850

