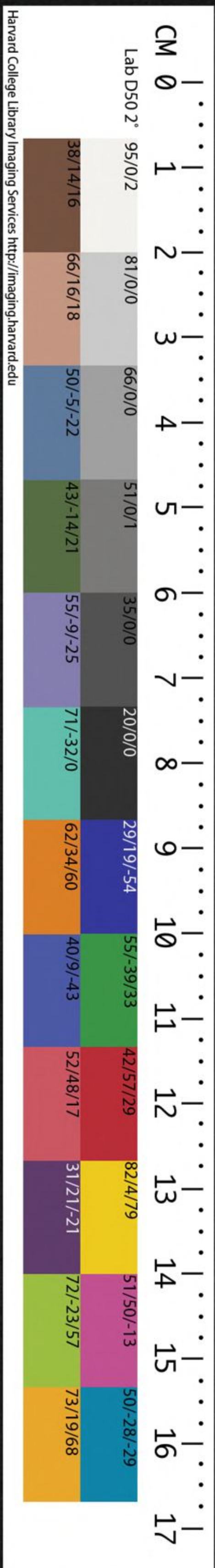


18

5175/2322



THE UNIVERSITY OF CHICAGO
LIBRARY
1207 EAST 58TH STREET
CHICAGO, ILL. 60637

THE UNIVERSITY OF CHICAGO
LIBRARY
1207 EAST 58TH STREET
CHICAGO, ILL. 60637

THE UNIVERSITY OF CHICAGO
LIBRARY
1207 EAST 58TH STREET
CHICAGO, ILL. 60637

THE UNIVERSITY OF CHICAGO
LIBRARY
1207 EAST 58TH STREET
CHICAGO, ILL. 60637

THE UNIVERSITY OF CHICAGO
LIBRARY
1207 EAST 58TH STREET
CHICAGO, ILL. 60637

THE UNIVERSITY OF CHICAGO
LIBRARY
1207 EAST 58TH STREET
CHICAGO, ILL. 60637

THE UNIVERSITY OF CHICAGO
LIBRARY
1207 EAST 58TH STREET
CHICAGO, ILL. 60637

THE UNIVERSITY OF CHICAGO
LIBRARY
1207 EAST 58TH STREET
CHICAGO, ILL. 60637

THE UNIVERSITY OF CHICAGO
LIBRARY
1207 EAST 58TH STREET
CHICAGO, ILL. 60637

THE UNIVERSITY OF CHICAGO
LIBRARY
1207 EAST 58TH STREET
CHICAGO, ILL. 60637

1

2

3

4

5

6

講聲第三

講

一 講 江講 降結

五 敞 昌敞 唱徹

九 爽 雙爽 說

七 強 羌上 聲

七 搶 鎗搶 倉切

三 頽 桑頽 喪色

三 徑 王徑 旺

六 恍 荒恍 况豁

十 朗 郎上 聲

古 養 火養 漾頁

六 壤 讓熱 讓

三 罔 望勿 罔



九 駟 全駟 稔撮

三 仰 醜仰 釀

七 慷 康慷 亢

士 蔣 將蔣 將節

五 榜 邦榜 誦撥

九 倘 湯倘 錫忒

三 兩 亮列 良兩

講 上

四 想 相脞 脞想

八 訪 方訪 放弗

士 賞 商賞 上設

去 響 香響 向歇

平 攘 囊上 聲

四 莽 芒莽 盲末



講目

辛

⑤ 掌 張掌 帳札

⑤ 勑 零勑 胖珀

⑥ 黨 當黨 當

⑥ 壯 莊壯 壯拙

⑦ 廣 光廣 攢國

⑦ 闖 愬闖 創

⑧ 塊 盎上 聲

訛 訛聲品字丁箋 辛未

錢塘虞鳳 吳宗氏草創

男德升聞丁氏繼著

玄嗣集爾成補註 甥孫陸 顏魯詹 授梓 顯昭明

講 講諧

講 論列也辨難也訓詁也窮溯也又依經分疏為講說循理
三 講 研磨為講究辨明而行為講習臯此而據曰講席訓練技
勇曰講武彼此舒誠曰講信兩相通好曰講和國策樓緩請講
於秦虞卿曰講亦悔不講亦悔也又侍講曰講皆官名又謀也
告 講 耕也一曰穠也

也 講 本作為構或作構 顛 明也直也史百姓歌蕭何為法顛
也 講 往 辛

降結 講江

旺上

溫公通鑑改斛作較王元美云乃漢書改也正字

通云考今監本凌約言本皆作顛註或作較

與襁同 襁 襁褓織縷為之長二尺廣八寸以約小兒於背者論

同 襁 語襁負其子李奇曰絡也○六書正譌通作縲

鏹 金之別名白鏹白金也漢書食貨志萬室之邑藏鏹千萬

是鏹與縲其義大別如以鏹作縲是用銀穿錢也惡乎可

港 河港水之大道曰港 增 收 備 不敬而備霧之所致也

往 往來自彼之此曰來自此而彼曰往往謂去也孟子我且

往見懿子不來又往來猶云施起曲禮禮尚往來往而不

來非禮也來而不往非禮也又往所已言者來所未言者見論

語告諸往而知來者註又理之已著者曰往理之未剖者名來

繫辭彰往而察來又神以知來知以藏往又昔枉 說文哀曲

也亦舊也昔年俗語詣之止年舊事謂之往事枉 也少儀母

循枉註言行過而循枉當改從直復循襲是貳過也又直反也

論語舉直錯諸枉能使枉者直又冤枉即冤屈也唐史高仙芝

仰娘

以屈被刑軍中呼枉動地又明太宰陸光祖為濬令時有富民

以枉坐辟前官避嫌皆莫為直祖纔受事即破械出之臺使者

以為言對曰當察其枉直不當論貧富果不枉夷齊無生理果

枉陶朱無灰法直聲天振又枉駕諸葛亮傳徐庶謂劉先主曰

此人不可屈致當枉駕過之又士應與有司黜之亦曰枉韓愈

送齊暉下第序齊生舉進士有司用是連枉齊生註枉猶屈也

借 王 詩借作往大雅及爾 送 同往楊雄傳送送離

用上楊雄傳橫 枉 斜曲也又姓 官殿以相屬亦作廷

注 同上 江湖以南注 又古文作狂 仰 引領高望曰仰不雅高山仰止又引領默憶亦曰仰孟子

仰而思之又中心企慕亦曰仰如俗云久仰綱鑑總論此

萬代之所瞻仰又以上詔下亦曰仰欲其仰以聽命也宋包文

正公家訓子孫犯賊濫者不得放歸本家下押云仰珙刻石壁

于堂屋東壁以詔後世或又曰今公家文移上行下用仰字實

始北齊宋朝皆然漢孝文紀詔定三恪禮儀體式亦仰議之仰

講 二 往仰想 辛

爽 明也周書昧爽王朝至于商郊註昧冥爽明也將明未明

之時仲虺誥式商受命用爽厥師註商有明德則眾從而

明大誥爽邦由哲註爽厥師之爽桀昏德湯伐之受昏德武王

伐之故皆謂之爽言武王之德大明于邦皆由明智之士也康

誥王曰封爽惟民迪吉康註言明思小民當開導之以吉康也

又爽境高明處也左傳齊景公謂晏嬰曰子之宅近市湫隘請

更諸爽境者又差忒也失也盤庚故有爽德自上其罰汝小雅

其德不爽○又平聲音霜與驕通肅爽駿馬也左傳唐公有兩

肅爽又宋玉招魂露雞臙屬而不爽註

楚人謂羹敗曰爽厲冽也味清冽不敗也收增

爽也收增 爽也收增 爽也收增 爽也收增

爽也收增 爽也收增 爽也收增 爽也收增

爽也收增 爽也收增 爽也收增 爽也收增

爽也收增 爽也收增 爽也收增 爽也收增

爽也收增 爽也收增 爽也收增 爽也收增

爽也收增 爽也收增 爽也收增 爽也收增

爽也收增 爽也收增 爽也收增 爽也收增

爽也收增 爽也收增 爽也收增 爽也收增

朗 明也爽也天雅高朗令朗 朗 明也爽也天雅高朗令

朗 明也爽也天雅高朗令朗 朗 明也爽也天雅高朗令

朗 明也爽也天雅高朗令朗 朗 明也爽也天雅高朗令

朗 明也爽也天雅高朗令朗 朗 明也爽也天雅高朗令

朗 明也爽也天雅高朗令朗 朗 明也爽也天雅高朗令

朗 明也爽也天雅高朗令朗 朗 明也爽也天雅高朗令

朗 明也爽也天雅高朗令朗 朗 明也爽也天雅高朗令

朗 明也爽也天雅高朗令朗 朗 明也爽也天雅高朗令

朗 明也爽也天雅高朗令朗 朗 明也爽也天雅高朗令

朗 明也爽也天雅高朗令朗 朗 明也爽也天雅高朗令

朗 明也爽也天雅高朗令朗 朗 明也爽也天雅高朗令

蔣 蔣節 蔣將 蔣節 蔣將

蔣 蔣節 蔣將 蔣節 蔣將

蔣 蔣節 蔣將 蔣節 蔣將

蔣 蔣節 蔣將 蔣節 蔣將

蔣 蔣節 蔣將 蔣節 蔣將

蔣 蔣節 蔣將 蔣節 蔣將

蔣 蔣節 蔣將 蔣節 蔣將

賞 賞上設 賞商 賞上設 賞商

賞 賞上設 賞商 賞上設 賞商

賞 賞上設 賞商 賞上設 賞商

賞 賞上設 賞商 賞上設 賞商

升曰上時掌切又四聲平上質去入者平就聲之乎

和言生就平而上之也去則轉而去入則還而入

強 人本不欲而勉使為之曰強孟子強而後可又力實不能
行之及其成功一也又事不當為而妄以為之曰強作物不當
得而妄欲得之曰強求諺云萬事皆前定人生莫強求又姓前
秦錄將軍強求**強**力羗上聲迫

○本強勇強字**強**力也勉力也 **收增** **媿** 亂說 **澆** 漉米使 **颯**
亂風○又 音香風聲

養 頤養頤口旁也養自奉也口食物以自奉必得其正乃吉
也頤豕觀頤觀其所養也自求口食觀其自養也又饗餐

牢醴各極其盛謂之大亨言大亨所以養聖賢者易鼎象大亨
以養聖賢又庠者養也庠以養老為義也王制有虞氏養國老
于上庠養庶老於下庠又育也長也大學未有學養子而后嫁
者也又涵育熏陶使其自化亦謂之養如孟子中也養不中才

也養不才與以善養人之類又凡物皆有所養苟得其養而有

不長者誰如寡欲可以養心以直可以養氣慎言所以養德遵

時所以養晦之類又如一龍之中心志為大口腹為小如舍其

大而養其小便為舍楛櫛而養楛棘之場師矣惡乎可又都養

史儒林傳兒寬受業孔安國貧無資用常為弟子都養及間行

傭賃給衣食行常帶經止息則誦習之註都養為弟子造食也

又廝養軍中之下役也韋昭曰廝炊烹曰養又養養憂

不定貌邯風憂心養養又姓楚廐尹養由基孝子傳養奮○又

音漾 **憤** 心所欲也有藝欲達 **瘡** 痛癢痛疼也瘡血脈不和

詳彼 **瘡** 曰技憤亦作技瘡 而肌膚作瘡內則疾病苛

癢而敬抑搔之又史高漸離變名姓為人傭保匿作于宋子久

之作苦聞其家堂上有客擊筑伎癢不能無出言伎癢言有技

欲自見猶膚癢欲 **痒** 同上身痒欲搔也內則在父母舅姑之

搔不能自禁也 **疥** 疥所寒不敢襲痒不敢搔○本音羊病也

詩小雅稼穡卒痒又癩憂 **收增** **餽** 飽也○又音恙胸中 **擗**

以痒又瘍也瘍瘡也 **收增** **餽** 飽滿而上疲也曰餽 **擗**

講 六 養 楠 六 辛

五 榜 勸 技

也。欲吐也。勸也。技古養字。

榜說文榜木片也古無紙凡有示告皆用板言簡懸之牌文

一用惟甲乙兩榜之名稱最為尊榮甲乙者以十干中甲字居

之黃紙榜也又標榜史漢靈帝時李膺廢錮士大夫高尚其道

更相標榜為之稱號又蕊榜唐進士榜夜書必淡墨世傳大羅

天放榜蕊珠宮故云蕊榜○又音邦眾舟共泊謂之一榜故運

艘必同開共泊不得離榜又寇盜于夜向眾船單取一隻謂之

抽榜○又與榜同答擊也治字身言罵而榜答又王嘉傳榜虎

于獄○又音謗進船助力之歌聲也一唱而眾和故篙工謂之

榜人○又音彭榜俗榜榜同榜答掠也漢書張榜同

正弓弩之器陳龍疏斷獄榜字書云古無此字近代以榜字書云古無此字近代以

榜字書云古無此字近代以榜字書云古無此字近代以榜字書云古無此字近代以

榜字書云古無此字近代以榜字書云古無此字近代以榜字書云古無此字近代以

榜字書云古無此字近代以榜字書云古無此字近代以榜字書云古無此字近代以

榜字書云古無此字近代以榜字書云古無此字近代以榜字書云古無此字近代以

榜字書云古無此字近代以榜字書云古無此字近代以榜字書云古無此字近代以

榜字書云古無此字近代以榜字書云古無此字近代以榜字書云古無此字近代以

榜字書云古無此字近代以榜字書云古無此字近代以榜字書云古無此字近代以

榜字書云古無此字近代以榜字書云古無此字近代以榜字書云古無此字近代以

六 向 響

響影響影形之照響應聲也徐曰聲之外曰響響猶悅也悅

之自形大禹莫惠迪吉從也悅然乎也實而精者曰響響之附聲如影

者也惠迪從逆猶言順善從也悅也禹言天道可畏吉凶之應於

善惡猶影響之出于形聲也又傳燈錄弄影勞形不識形為影

本揚聲止響不知聲是響根又左響樂器名以玉為之犀角作

椎擊之其聲清越迴出凡音又荀子莊子響食響食響食

漢書竝作嚮董仲舒傳天文志作鄉義同響食響食響食

其儀以祈神明之歆享皆得以響言之小雅一朝饗之註大飲

賓曰饗此佐賓之說也顧命王三祭上宗曰饗註宗伯曰饗者

傳神命以饗告也此祈神之說也又燕饗饗為兩君相見之饗

獻燕則淡洽羣臣之燕飲故天子諸侯于國君皆云饗于臣皆

云燕所以見尊卑之禮異然周禮客職曰上公三饗三燕是天

于于諸侯燕饗俱有也左傳曰晉侯使士會平王室定王饗之

又曰晉士文伯如周王與文伯燕是天子于聘問之賓饗燕俱

有也又饗燕與享宴通故享所以示恭儉宴所以示慈惠也杜

講 七 響

士為詩畫名家建別業其上中饒佳景如華子岡桃源路者二十處與門人裴秀才迪倡酬其內手寫諸景兼題以詩名輞川圖相傳至今爭相寶惜後之贊維詩畫者云摩詰之詩詩中有畫摩詰之畫畫中有詩觀此一圖與中之二十詠其人之韻致風流千**魍**魍魎淮南子云狀如三歲小兒赤黑色赤目長耳古如見**魍**美髮左傳註疏魍魎川澤之神也又國語孔子云山之怪曰夔魍魎水之怪曰龍罔象土之怪曰犼羊又世俗相傳其鬼身長數丈坐人樓簷而雙足着地名魍魎鬼與淮南子小兒之說大不相同姑引入之以俟博雅亦作**魍**魎又作罔魎又作方良**魍**魎問景寓言也左傳魍魎罔魎周禮方良張衡東京賦罔方良並與**魍**魎同淮南子應訓南游罔窳之野相如哀二世賦罔罔而飛揚或形容地勢坱圠或極言神志忽悅非實指**魍**魎言**借方**方良即魍魎周禮方坊詳**收增****罔**同輞俗字**罔**水名在蜀又與彼**罔**水名在蜀又與

亮列
兩良

兩

二之別名也易離卦明兩作離說文再也又耦也又兩儀天地也繫辭易有太極是生兩儀分而為二以象兩又周禮太宰之職以九兩繫邦國之民註兩猶耦也所以協耦萬民而聯繫不散也又匹也左傳重錦三十兩謂三十匹也又小爾雅倍丈謂之端倍端謂之兩又二十四銖為一兩又獄有兩造呂刑兩造具備註兩謂囚證百注也又借為罔兩之兩傳曰木石之怪夔罔兩俗作**兩**魍○又去聲車數曰兩以一車兩輪得名也召南百兩御之又五兩船上候風羽也古詩四月南風五

兩

雙履也一曰履兩頭又絞**兩**兩之言兩也又無袖衣輕**兩**也○又音亮義同亦作**兩**兩名兩襜者一以當胸之前一以當背之後也古詩單衫繡兩襜通雅兩襜又名襜襜言兩襜之蓋其外也六朝樂府有繡兩襜鐵兩襜解者但以爲袴

此蓋褱褶之外如罩甲類也唐大仗有兩襜騰蛇朝集從事立外州品子服之有大口袴紫附襜文武官騎馬服之則去兩襜騰蛇以此知為罩甲也唐文武郎黃紗袍黑領襖白練襜襜布大口袴後晉定樂八佾有白練襜襜皆謂蓋其上也元史兩

講

兩

二

辛

禮制如衫吳處厚曰天祐末**柄**整飾也春秋傳御下柄馬周廣陵人服短袴謂之不及秋

魍魍蝮魍蝮**良**方良即魍魎○**兩**古兩字亦

柄脂松**莽**茂艸也又草莽草生曠野莽莽然也又鹵莽粗疎也莊子鹵莽而耕之又毒草名○又音姆宿草也又姓前漢有莽

何羅孟康曰何羅本姓馬漢明德皇后惡其先人有反者易姓莽按莽與馬古同音姆○說文从犬从犴大善逐兔艸中為莽

鏘鉛鏘溫器也○又音姆鈿鈿潭名柳子厚有鈿鈿澗記**漭**水貌

嶙嶙峋嶙峋**嶙**嶙峋嶙峋**憐**憐憐憐憐

嶙嶙峋嶙峋**嶙**嶙峋嶙峋**嶙**嶙峋嶙峋

嶙嶙峋嶙峋**嶙**嶙峋嶙峋**嶙**嶙峋嶙峋

孟帳
掌張

掌手掌俗謂之手心又握也管領也又職掌左傳使其後掌之又專主也孟子我使掌與汝乘又正也周禮都宗人掌

冢禮註掌亦正也又鞅掌毛傳失容也箋云鞅猶荷也掌捧持之也以負荷捧持為喻者言工事煩勞若此故趨走局促不暇

作中規中矩之儀容也一說鞅馬之鞅絆掌所以握皆拘束之物言此身為王事所拘而不待自如也又鳥獸足心亦謂之掌

如鷺掌熊掌之類又釋名水泝出為灤曰掌掌水停處如掌中也今兗州人謂澤曰掌又至掌馬蠟別名又姓晉掌同宋掌禹

錫註嘉祐本草○古作爪覆手為爪反**長**長切伯孟為長叔瓜為爪後譌作仇孟子母仇氏今作掌

齒高分尊者皆得以尊長稱之又令長周禮都鄙建其長註謂公卿大夫士子弟食采邑者皆曰令長又生長長養孟子苟得

其養無物不長又長孫複姓又謚法教誨不倦曰長○又音丈廣韻多也剩也晉書平生無長物○又音障增盛也韓愈詩得

時方長王○**仇**孟母姓也孟父諱激公宜母仇氏今通作掌本音常詳彼**仇**又梁有四公子其一姓仇名啓○啓音啓

講 三 掌黨廣挾 三 辛

美黨 ○ 黨當

允 舊鞋底 爪 六書本義爪手中也 謂之允 反爪為義爪掌同

黨 五百家為黨又朋也革也又相助匿非曰黨又長也一聚所尊長也又偏也比也又頻也荀子怪星之黨見○又音掌姓也左傳公築臺臨黨氏○又與儻同董仲舒傳黨可見乎

黨 說文直言也 又善言也 又與儻同董仲舒傳黨可見乎

黨 又善言也 又與儻同董仲舒傳黨可見乎

黨 又善言也 又與儻同董仲舒傳黨可見乎

黨 又善言也 又與儻同董仲舒傳黨可見乎

黨 又善言也 又與儻同董仲舒傳黨可見乎

黨 又善言也 又與儻同董仲舒傳黨可見乎

黨 又善言也 又與儻同董仲舒傳黨可見乎

黨 又善言也 又與儻同董仲舒傳黨可見乎

黨 又善言也 又與儻同董仲舒傳黨可見乎

黨 又善言也 又與儻同董仲舒傳黨可見乎

黨 又善言也 又與儻同董仲舒傳黨可見乎

黨 又善言也 又與儻同董仲舒傳黨可見乎

黨 又善言也 又與儻同董仲舒傳黨可見乎

黨 又善言也 又與儻同董仲舒傳黨可見乎

黨 又善言也 又與儻同董仲舒傳黨可見乎

黨 又善言也 又與儻同董仲舒傳黨可見乎

黨 又善言也 又與儻同董仲舒傳黨可見乎

廣光

廣 大也闊也闊也曲禮車上不廣欬註弘也樂記廣則容姦姓○又去聲度廣狹曰廣又廣輪廣表東西曰廣南北曰輞曰表

廣 大也闊也闊也曲禮車上不廣欬註弘也樂記廣則容姦姓○又去聲度廣狹曰廣又廣輪廣表東西曰廣南北曰輞曰表

廣 大也闊也闊也曲禮車上不廣欬註弘也樂記廣則容姦姓○又去聲度廣狹曰廣又廣輪廣表東西曰廣南北曰輞曰表

廣 大也闊也闊也曲禮車上不廣欬註弘也樂記廣則容姦姓○又去聲度廣狹曰廣又廣輪廣表東西曰廣南北曰輞曰表

廣 大也闊也闊也曲禮車上不廣欬註弘也樂記廣則容姦姓○又去聲度廣狹曰廣又廣輪廣表東西曰廣南北曰輞曰表

廣 大也闊也闊也曲禮車上不廣欬註弘也樂記廣則容姦姓○又去聲度廣狹曰廣又廣輪廣表東西曰廣南北曰輞曰表

廣 大也闊也闊也曲禮車上不廣欬註弘也樂記廣則容姦姓○又去聲度廣狹曰廣又廣輪廣表東西曰廣南北曰輞曰表

廣 大也闊也闊也曲禮車上不廣欬註弘也樂記廣則容姦姓○又去聲度廣狹曰廣又廣輪廣表東西曰廣南北曰輞曰表

廣 大也闊也闊也曲禮車上不廣欬註弘也樂記廣則容姦姓○又去聲度廣狹曰廣又廣輪廣表東西曰廣南北曰輞曰表

廣 大也闊也闊也曲禮車上不廣欬註弘也樂記廣則容姦姓○又去聲度廣狹曰廣又廣輪廣表東西曰廣南北曰輞曰表

廣 大也闊也闊也曲禮車上不廣欬註弘也樂記廣則容姦姓○又去聲度廣狹曰廣又廣輪廣表東西曰廣南北曰輞曰表

廣 大也闊也闊也曲禮車上不廣欬註弘也樂記廣則容姦姓○又去聲度廣狹曰廣又廣輪廣表東西曰廣南北曰輞曰表

廣 大也闊也闊也曲禮車上不廣欬註弘也樂記廣則容姦姓○又去聲度廣狹曰廣又廣輪廣表東西曰廣南北曰輞曰表

聲上

映 於黨切塵也○又音昂去聲義同

映 於黨切塵也○又音昂去聲義同

映 於黨切塵也○又音昂去聲義同

映 於黨切塵也○又音昂去聲義同

映 於黨切塵也○又音昂去聲義同

映 於黨切塵也○又音昂去聲義同

映 於黨切塵也○又音昂去聲義同

映 於黨切塵也○又音昂去聲義同

映 於黨切塵也○又音昂去聲義同

映 於黨切塵也○又音昂去聲義同

映 於黨切塵也○又音昂去聲義同

創

闖 初兩切此字本音趨原注馬出門貌又公羊傳左右舉大囊至開之闖然則公子陽生也何休曰闖出頭貌原無臆

闖 初兩切此字本音趨原注馬出門貌又公羊傳左右舉大囊至開之闖然則公子陽生也何休曰闖出頭貌原無臆

闖 初兩切此字本音趨原注馬出門貌又公羊傳左右舉大囊至開之闖然則公子陽生也何休曰闖出頭貌原無臆

闖 初兩切此字本音趨原注馬出門貌又公羊傳左右舉大囊至開之闖然則公子陽生也何休曰闖出頭貌原無臆

闖 初兩切此字本音趨原注馬出門貌又公羊傳左右舉大囊至開之闖然則公子陽生也何休曰闖出頭貌原無臆

壯壯

壯 悅也

壯 悅也

壯 悅也

壯 悅也

壯 悅也

壯 悅也

勝

勝 匹朗切髀股也俗以連股猪肘謂之勝蹄

勝 匹朗切髀股也俗以連股猪肘謂之勝蹄

勝 匹朗切髀股也俗以連股猪肘謂之勝蹄

勝 匹朗切髀股也俗以連股猪肘謂之勝蹄

勝 匹朗切髀股也俗以連股猪肘謂之勝蹄

勝 匹朗切髀股也俗以連股猪肘謂之勝蹄

勝 匹朗切髀股也俗以連股猪肘謂之勝蹄

碎音附

講

勝壯闖

三

辛

鮠 下黨切 杭上聲 大貝也 一曰魚膏

盱 魯地名

骹 骹骸 骨也

鹵

與黨切 剛上聲 鹽澤 按水經 註膠水北 歷土山 山悉鹽坑 箋曰 坑當作鹵 玉篇音亢 北史楊義臣以遼東還 兵入豆

子 鹵討賊 譌作鹵 省作坑 舊本土部 坑即鹵之譌 集韻作鹵 並非

鹵 同 旋 項貌

畹 田間

阡陌之異名 又音岡 義同

儻

苦廣切 匡上聲 儻儻 不平也

慮

大也 寬也 〇又與曠同 漢元帝紀 衆僚久慮

解聲第三十九

解諧

一 解 皆解 界結

二 擺 拜上 聲

三 靄 哀靄 愛 〇

四 凱 開上 聲

五 宰 哉宰 再則

六 海 孩上 聲

七 揣 抽切 揚

八 采 猜采 菜 惻

九 友 馭友 帶得

十 矮 挨矮 隘 謁

十一 拐 乖拐 怪 括

十二 灑 飾灑 晒 飾

十三 楷 指楷 〇 怯

十四 駭 呼買 切

十五 乃 脫乃 奈 〇

十六 改 該改 蓋 〇

十七 挈 普擺 切

十八 摔 衰摔 帥 說

十九 攬 來上 聲

二十 買 埋買 賣 末

二十一 奮 台奮 太忒

二十二 趾 釵上 聲

二十三 懶 來上 聲

二十四 買 埋買 賣 末

解目

辛

六
辛

解諧

皆結

解 開也。判也。脫也。又講也。釋也。禮記有經解註云：解者，分析之名。又樂曲解。古今樂錄云：儋歌以一句為一解。中土以一章為一解。王僧虔啓云：古曰章，今日解。解有多少，當是先詩而後聲。詩敘事，聲成文，必使心盡于詩，音盡于曲，是以作詩有豐約，制解有多少也。又鹿之足跡曰解。○又音蟹，音界。又音避，俱詳彼。

增 收

解

玉篇

解

地名。玉篇

木也

三拜上
擺聲

擺

開也。列也。撥也。持而振之也。

襪

衣掖族折也。

揲

說文兩手擊也。又鬼谷子書三卷首揲闔篇。揲

闔，即揣摩之謂。揲，開闔閉也。凡說理論事，一開而繼之一閉，其中之與窳，大畧可知矣。○又音百，禮運燔黍揲豚，註中古未有金甌，釋米揲肉，加於燒石之上而食之。

增 收

擺

擺，猶矮小貌。

揲

俗揲字。

牌

別也。裂也。○又

解 擺 雷 辛

五刑則宰宰哉

臆

照也又明也

宰

主也制也又官名周禮立天官冢宰使帥其屬掌邦治註

官之長兼總六官也又小宰掌建邦之宮刑以治王宮之政令註太宰之副宮刑在王宮中之刑也違政令者未發則糾察之既發則禁止之又宰夫掌治朝之法以正王及三公六卿大夫羣吏之職掌其禁令註太宰有副貳又有宰夫所謂設其攷也治朝在路門外立朝尊卑之位司士掌之正王及八卿者宰夫糾其儀也又地官里宰掌比其邑之衆寡與其六畜兵器又家臣之長曰邑宰又小雅諸宰君婦註諸宰家宰言職事者非一人也又凡為事物之主者亦曰宰老子為而不宰荀子心者道之主宰杜甫詩真宰上訴天應泣又屠也烹也主膳羞者曰膳宰亦曰庖宰漢陳平傳里中社平為宰平曰使平得宰天下亦如此肉註師古曰主切割肉也又姓孔子弟子宰我及宰父復姓

載

歲年也唐虞曰載載始也取歲終則始之義虞

畫五載一巡守三載考績

○又音再音在俱詳彼

息

方言息者子也湘沅豫章之間謂之息今江右閩中猶呼子曰

息又篇海謂人曰息自高侮人也

六孩上海聲

海

說文海天池以納百川者六書故眾水所歸也又釋名云海晦也百川穢濁皆歸于海故其水黑如晦也又博物志

云天地四方皆與海水相通地在其中蓋無幾也四海之外皆復有海十洲記云東海之別有溟海員海山海經有岐海切海少海南海之別有漲海西海之東小水名海者有蒲昌海蒲類海青海鹿渾海潭彌海陽池海北海之別有瀚海瀚海之南小水名海者有勃鞞海伊連海私渠海凡四海通謂之裨海裨海外復有大瀛海環之一海也老子謂之百谷王莊子謂之天池後世又謂之朝夕池又北曰北溟南曰南溟東曰滄溟西曰鹽澤而東海之神曰海若又曰天鳥其中且有十洲三島登州海中又有蜃氣其名曰右鹽肉醬曲禮母獻醢註醢宜鹹獸之以海市又州名又姓

鮮三

宰海揣采

三

辛

六帶得
夕反獸

十監謂
矮反挨

一作柞索隱曰采即櫟木司馬遷傳楊雄傳采作採○又音菜
學記大學始教皮弁祭菜周禮大胥春入學舍采鄭康成曰舍
即釋也采讀為菜蘋蘩之屬
入學必舍采禮先師也
地為冢同官為祭
○又去聲義同
採 採取也本作采俗从手
采 文色也精光也本作采
采 柞木也史採
椽不斷

互 好之反也本義悖德逆行曰互
互俗作反誤反音壓殘骨也
互 古互字亦作互

斛 同
斛 角心也

矮 隘上聲短也長也
矮 同上
矮 倚倨貌
矮 喜樂也○又音覲
覲 銀醜女貌

笑視也

士怪括
拐拐垂

士晒屑
灑灑飾

拐 騙也帶也誘之使同去也
拐 柱杖也亦作拐
拐 置而不用曰掛易繫辭

之曰掛易再劫而後掛與懸挂挂字不同挂从圭
此从卦也○又音卦義同易本作挂石經改作掛

灑 以細水散地為灑灑掃者先灑而後掃則塵不起矣天雅
弗灑弗埽曲禮內女子大夫曰備埽灑又莊子庚桑楚篇

畏壘之民相與言曰庚桑子之始來吾灑然異之通作洒又爾
雅大瑟謂之灑言琴瑟多變聲流離布出如灑也○又沙上聲

俗謂之灑落又與洗通揚子巢父灑耳人第
洒 同上唐風子
知灑有洗音不知洗灑實一字古音義通也

弗埽論語當洒掃應對進退又肅謹貌禮王藻君子之飲酒受
一爵而色洒如也○又與洗同雪也孟子願比死者洒之○又

音崔上聲
灑 懶懶衣
灑 同灑
灑 大瑟
灑 此本

徙同履也今小說家混作灑音
謂大放足步為灑始收備証

詳五

拐灑楷駭

大

辛

詩款乃一聲山水綠元結湖南款乃曲讀如矮靄是也劉蛻湖
中歌靄迺劉言史瀟湘詩曉乃皆款乃之譌楊升菴曰款當作
欸欸應也亞改切柳詩舊本作靄靄正叶亞改之聲近世倒
讀靄靄以欸作款誤益甚正字通云據此說足證欸作款欸之
繆然未詳柳本作欸乃俗因聲近妄改爲靄靄楊氏知倒讀誤
不自知其順讀用靄靄代欸乃亦誤也正韻上聲六解靄部收
乃依亥切註引欸乃欸亦作欸欸音襖讀欸乃如襖靄之音去
聲六秦愛部收乃於蓋切註引柳詩欸音襖讀欸乃如襖愛之
音乃字分靄愛二音前後矛盾與欸乃本音不諧亦未詳欸不
借款乃有靄音無愛音也冷齋夜話載洪駒父云柳詩勢靄勢
音襖俗誤分勢爲二字又陳氏云欸音靄乃讀本音如語辭之
迺魏校語辭之乃轉爲欸乃之乃烏皓切讀如襖並非舊註引
山谷直翁諸說失考正

迺

音乃義並同故經傳雜用之如詩大雅縣九
章乃名司空乃名司徒用乃迺立皋門迺立應門又用迺公劉
六章既景迺岡止基迺理迺場迺疆迺積迺倉既順迺宜並用

蓋○
改該

迺乃觀于京既登乃依乃造其曹又用乃漢書敗乃公事乃持
項王頭非乃所知並用乃張良傳上曰乃公自行項籍傳必欲
烹迺翁張耳陳餘傳豈少迺女虛又用迺賈誼治安策太子迺
生之迺言始生也迺翁迺女之迺猶言汝也字同義微別从彡
俗作迺迺同迺迺重言之乃俗稱夫
迺非迺俗字奶人與祖母之謂
迺同嬭亦
嬭作姁團

嬭

謂之嬭娘

改

更也革也易井象改邑不改井益象有過則改詩豳風曰
爲改歲史宋龐籍爲閩轉運使凡僚屬有關白苟利于民
文書已行立改之曰此一道休戚所
繫豈可容悔吝心又姓秦大夫改產

頤

頤也漢書東方朔傳
樹頤頤又醜也

挈

恃也
仰也

挈

挈上聲挈派開也西北以
派作幾分爲挈成幾多

苦

黃苦草名漢有苦陽宮天
子更衣所也○又音蒲苦

七
普擺
切

解
七

乃改挈梓擴買畜

辛

薩次佛一等之號
借培 重也培風重疊之風也莊子而後乃今培風○本音陪詳彼

六帥說
摔 揮棄也掉臂也今前導散行者謂之摔手

九來上
擻 爬擻鼠貓欲上爬而不得曰擻又短人揚指損傷人面亦謂之擻見俗字俗說

連絲鈎
案 小船
硃 磨豆者但破辨而不成粉曰硃

平賣未
買 說文市也增韻售人物曰買吏宋唐介以言事謫潭州倅時有巨賈私藏珠為關吏所掠太守而下悉輕賈買之及分珠獄發仁宗曰介必不肯買案具果然

又姓五代買叔午宋進士買天英邾縣人
賈 苦賈菜名
嬾 意點

噴 羊鳴
澗 水名出豫章艾縣西入湘

奮 字書中無此字俗以西北人身面肥大呼為奮子
噎 噎噎言不正
給 絲縈亂難理也又欺狂也

三叙上
聲

○又音
太義同
趾 行貌又踏也列子踏步趾躡○又音子義同
踣 以足踏地曰踣○又音踣

碎音 附

齊上
聲

儻 豪強貌後魏時語莫儻解
廌 古獬豸廌字本知駭切併收此義詳獬廌字下

解 八 倫 三

引聲第四十

引諧

① 引 音引胤亦

⑤ 允 云允運熨

⑨ 損 孫損遜率

⑬ 忍 人忍認

⑰ 粉 分粉奮弗

⑲ 很 痕很恨核

② 枕 珍枕振汁

⑥ 沈 申沈申失

⑩ 謹 今謹禁吉

⑭ 渾 渾渾混或

⑱ 本 奔上聲

⑳ 余 吞余禿

③ 穩 溫穩屋

⑦ 儘 津儘管卽

⑪ 凜 林凜各方

⑮ 閔 民閔密

⑲ 閫 坤閫困潤

㉑ 蠢 春蠢出

④ 寢 侵寢倩七

⑧ 擗 尊擗按卒

⑫ 懇 口很切

⑯ 袞 昆袞棍國

㉒ 吻 文吻問

㉓ 凜 實凜擗必

引上

品 負品

怎 ○則

他 心他

痰 喚痰

喫 潤上

稊 倫稊

準 屯準

盹 敦盹

您 佞上

窘 巨允

您 佞上

引諧

引 說文拔弓令滿曰引。孟子引而不發，躍如也。發放也不發。

言心會之際，故曰躍如。又引五度之最長者，五度分寸尺丈引。

所以度長短也。漢志十丈為一引，用竹為之。柳宗元文梓人所

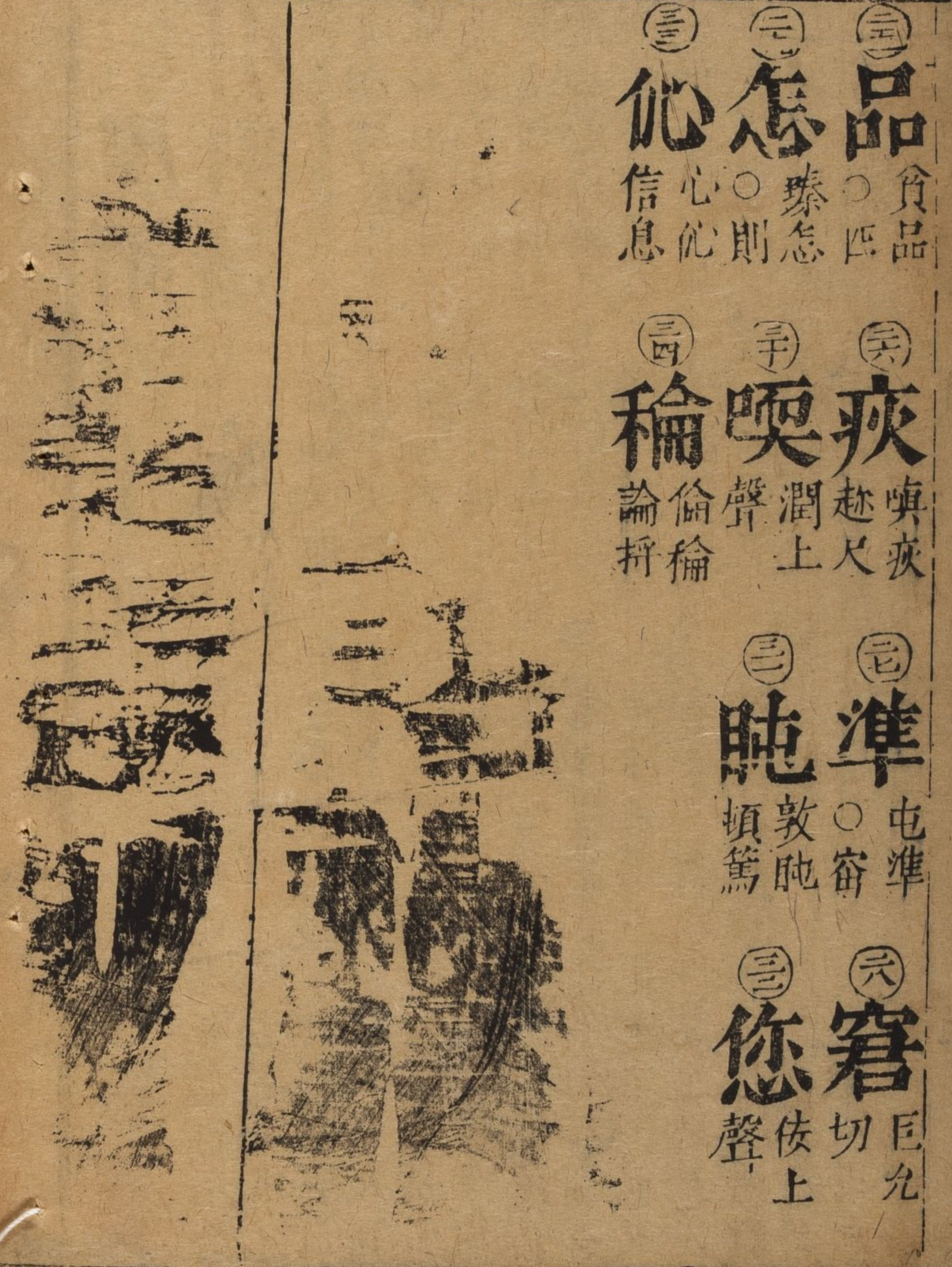
職，尋引規矩繩墨。註引者信也。又導也。先行而導之曰引。又延

也。延之使入曰引。又長也。引之使長不中絕也。又汲引于深處

取水曰汲。低處挾流曰引。又開也。左傳引其封疆。又禮玉藻侍

坐必退席，不退則必引而去。君之黨，註臣燕見于君，旁有別席，則退就別席。或君不命之退，當引却離坐于君親黨之下也。又喪車索曰引。別作紉。鞞，檀弓弔于葬者，必執引。鄭註示助之以力。疏曰：引者，長遠之名，故在車。車行遠也。周禮大司馬，徒帥六卿之眾，庶屬其六引。註在棺曰紉。行道曰引。錫謂之錫也。鞞，駕車馬具，在胸曰鞞。牛者，禮少儀牛則執紉。

胤亦引音



引 一 引 三 辛

飲以飲飲之亦曰飲周禮酒正辨四飲之物一曰清二曰醫三曰漿四曰醴註清謂酒之泔者醫卽肉則以醴爲醴者漿今之 馘漿醴今之粥也又漿人掌共王之六飲水漿醴涼醫醴註醴 醴清也涼以水和酒也又莊子則陽篇或不言而飲人以和與 人並立而使入化又飲章蔡邕疏曰臣一入牢獄當爲楚毒所 迫趣以飲章辭情何緣復聞註趣音促飲猶隱也今匿名文書 也又樂律有聲飲尹治也廣韻誠也進也又正也周書多方 以聲相轉而合也尹簡界殷命尹爾多方言天界付文武以 殷命以正爾多方也多方謂四方思亂之人也又曲禮脯曰尹 祭言脯必方正而用之又官名應劭曰天子之相稱師尹薛瓚 曰諸侯之卿唯楚稱令尹其餘國稱相今俗呼縣令曰令尹失 其義矣又姓○又音云孚尹玉采○从又从人唐蘓頌幼年有 京兆尹過父瓌命詠尹字頌曰丑雖有足甲不全身見 君無口知伊少人○李氏詳校篇海古音允今音引 由聲也○又 听又音銀義同俗以爲省筆聽字誤矣 听笑貌相如賦听然而笑又大口貌 磳磳磳 磳磳磳

日殷義同

听

又音銀義同俗以爲省筆聽字誤矣

借

磳

殷

同礮雷聲召南殷其雷又殷殷盛貌漢郊祀歌靈殷殷詩憂心殷殷○本平聲義同

增

矐

怒目也

捫

卽引弓引字

縵

增韻長也又漢光武兄名縵○又音衍音啞並義同

噫

同噫亦作噫

僂

依也亦作僂

愓

愓裏相著也

輶

輶輶車聲

希

古尹字

栖

鄉名在濟北

演

水脈

行地

飲

古飲字

枕

說文卧而薦首者又史以圓木爲警枕又木名生南海山谷卽豫也相如賦梗柯豫樟師古註豫卽枕木又魚腦中

骨曰枕又姓○又音震枕之也物堪薦首則上聲音疹詩

角枕粲兮以首加物則去聲音震論語曲肱而枕之

骨也腦

醜

同鳩毒酒也○

鳩

毒鳥羅頰曰狀如鴉紫黑色後頰骨

及橡實矢溺著石石爛其羽翮瀝酒飲立殺人左傳宴安鳩毒

言宴安自溺者必敗名修身猶鳩毒中人又屈原離騷吾令鳩

引三 引枕 辛

枕珍

為媒兮，鳩告余以不好。此借喻之辭。楊廉夫鐵崖集云：鳩出斬州黃梅出中，狀類訓狐，聲如擊腰鼓，巢木顛，巢下數十步草木不生，飲水處，百蟲吸之，皆死。惟犀角汁入其中，則毒化。本草陶弘景謂鳩與鴉日為二種，鳩如孔雀，鴉日如黑鶩雞，作聲似云同力。江東呼同力鳥，按今交廣人皆云鴉日，即鳩更無如孔雀者。然孔雀頂亦可毒人，如之者，如其毒非肖其形也。又鳩亦有同名殊類者。山海經瑤碧之山有鳥狀如雉，恆食蜚名曰鳩，別一種非食蛇之鳩，俗合為一，亦作雉。疹，似癩，又癩疹。瘰，上同。疹，上同。疹，重貌。左傳憾而能疹者，鮮矣。皮外小起。疹，視也。驗也。候也。史倉公傳診脈，謂候脈也。取候而驗之意。診，今江北仍謂之候脈。又漢董賢傳發棺診視，註驗也。又審辨也。莊子匠石覺而診其夢，亦作覲，訛調。疹，引疾也。○又音疹，轉繩也。又揆也。而奪之食。○又與疹同。單衣也。○又徒典切。田上聲，義同。疹，語疹，絺綌，又畫也。孟子被疹。

衣。○又去聲。黻，黑也。亦。軫，輿四面木匡，合成輿者也。考工記聲義同。黻，作黻，黻，軫之方也。以象地也。鄭康成說同。戴侗曰：軫乃輿四面木，獨以為輿後橫木者，誤。又轉也。琴下轉絃者，因謂之軫。又星名，南方七宿之一。軫者，言萬物益大，軫軫然也。畛，井田間道也。周禮十夫有溝，溝上有畛。註十夫二鄰又姓。畛，之田，溝廣淡，各四尺。畛，容大車。周頌徂隰徂畛，又祭鬼神曰畛。曲禮臨諸侯，畛于鬼神。曰天王某甫，註天子巡狩至諸侯之國，必使祝史致祭鬼神。鬼神在諸侯竟內，天子不親祀。曰天王某甫者，有司不敢名君也。呂氏曰：猶畦畛之相接，然言交際也。方氏曰：望秩之禮，必于野外，祭于畛，謂之畛。猶祭于郊，謂之郊也。鬢，稠髮也。又黑也。鬢，同上。美髮也。左傳昔有仍俗作畛。鬢，風鬢髮如雲。鬢，氏生女，鬢黑而甚美。又黑貌。黻，同。縝，縷也。縝也。結也。密緻。縝，說文種，概既也。種，種也。考工記輪人，凡斬轂之道，必矩于陰陽。陽也者，稹理而堅，陰也者，疏理而柔。註縝，緻也。陽木，文理緻而堅，疏粗也。陰木，文理引四。枕穩寢。辛。

粗而柔也。又相迫也。**榦** 木密也。○又音顛。說文木頂也。一曰朴木。**輶** 車後橫木也。又動也。

又聚物也。俗用**榦**。又**姬** 慎也。○从臣，不从女。姓。臣與姬字不同。**收增** **劬** 用力也。上擊也。**杙** 杙也。

彡 稠髮也。別作**鬣**。**夙** 新羽習飛貌。**乃** 羽新也。**矻** 壘石致川之卽。今小確水磨之有水碾也。

眈 明也。**眈** 告也。聽也。**眈** 同眈。告于鬼神。**眈** 同眈。眈以石墊物之名。**振** 同眈。

軫 同軫。亦作軫。**眈** 同眈。亦作眈。**媪** 慎也。

穩 說文穩，蹂穀聚也。一曰安也。聚穀莖而蹂，皆本此也。**躔** 步履躔重也。

盍 也。隱也。

寢 堂室也。爾雅無東西廂有室曰寢。古者正朝曰路寢，次曰燕寢。周制王宮六寢，路寢一，小寢五。路寢治事之所，小寢

燕息之地。春秋僖二十八年，公薨于小寢。又寢廟，凡廟前曰廟。後曰寢。詩小雅奕奕寢廟，君子作之。商頌緜成孔安，註寢廟中之寢，所以安高宗之神也。又陵寢，樂書漢因秦制有園寢，凡居室亦曰寢。禮王制庶人祭于寢，又卧也。詩上莞下簟，乃安斯寢。

又獸卧亦曰寢。小雅或寢或訛，又息也。漢刑法志兵寢刑措，唐裴度傳汲黯在朝，淮南寢謀又伏也。又廢也。法言或問淵騫之徒，惡乎在，曰在寢。註言顏閔之才，今亦有之，但寢伏不為人所知也。又事不舉行曰寢。蘓武傳霍光寢其奏，又貌不揚也。田蚡傳蚡景帝皇后母弟，為丞相，貌寢，谷本譌作侵，誤。又寢丘，縣名，在汝南。地理志註應訪曰叔敖子所邑之地，世祖更名固始。○

本作寢，寢寢並通。長箋以寢為寢。廟之寢，寢寢為寢疾之寢，誤分為二。**收增** **寢** 同寢，亦作寢。寢，貌陋。

寢 說文卧病也。**寢** 縣名，在汝南。笑也。**寢** 桂也。

允 誠也。信也。書君奭公曰，告汝朕允。註告汝以我之誠也。易

晉六三，眾允悔亡。小雅允矣君子。增韻肯也。又俗以許諾

寢允

引 五 寢允

辛

曰允又中允官名通典漢制五日一朝其非朝日遣中允入朝問起居隋有內允貞觀初曰中允掌侍從贊相駁正啟奏總司經皇太子出則版奏外辦中嚴龍朔元年改門下坊曰左春坊中允曰左贊善大夫咸寧元年中允復舊贊善大夫別自為官皆掌侍從翼贊太子太子出入動靜苟非德義則必陳古以規之又姓又允吾縣名音鉛牙屬金城郡今莊浪又允吾隴西谷名

允 俗允 **銳** 周書顧命一人執銳立于側階註銳銳當作銳說文銳侍臣所以執兵器也 **狁** 狁

霽 與隕同說文霽雨也雨去聲乃雨公田之雨非雲行雨施也隕石于宋五从石可也 **隕** 從高而墜曰隕易姤五爻有隕自也隕石于宋五从石可也 **隕** 天又隕獲失志貌禮儒行不隕獲也隕石于宋五从石可也 **殞** 沒也 **耘** 說文有音元詳彼 **碩** 碩石于宋五別作實 **殞** 沒也 **耘** 說文有引左傳耘子辱矣又戰國策惟恐耘之 ○又與隕同史記東越列傳太行王恢曰不戰而耘利莫大焉漢書作隕俗譌作耘又

六 坤失 沈申

呂覽蔡公耘于漢中又通鑑慕容廆見封禪二于曰此家耘耘千斤捷也註謂二子如千斤捷之無能為必耘墜其家也晉桓溫曰昔劉景升有千斤大斗噉芻豆十倍常牛負重致遠因置曾不及一羸犍千斤捷即此意又耘从手與耘从耳別 **韞** 包藏也論語韞匱而藏諸註紆粉反 **增** **鞮** 進也 **霽** 古實 **偵** 優也 **慎** 憂也 **沈** 邑名文王第十子食采于沈後因氏焉又沈猶復姓按此本古之沉字爾雅祭川曰浮沈今但作審音矣 ○又與潘通汁也檀弓為榆沈故設撥 ○又與醜通漢五 **邾** 邾垂周地行志荒沈于酒 ○又與潭通沈沈屋宇浚邃貌 **邾** 邾垂周地十七年秋周甘歇敗敵于邾垂杜 **審** 審也詳也熟究也又諦預曰河南新城縣有垂亭俗作邾 **審** 也又束也周禮羽人十羽為審百羽為博十博為縛古人徵羽為旌旄之飾弓箭之用審一束也又姓 ○又音盤莊子止水之審為淵簡文云蟠聚也 ○从山从采徐曰山覆也采音辨 **窠** 窠本字又定也譌也 ○下也能包覆而浚別之也采音辨 **窠** 窠本字又定也譌也 ○下

引六

允沈

三

辛

嬭 叔母也。**樛** 木名。山海經：煮其汁，味甘，可為酒。**漚** 汁也。漚，羣魚驚散貌。禮

魚鮪不滄。○又音閃，義同。孔氏曰：讀滄為閃者，滄字从水，閃字从門，中人言水之蕩漾，忽有忽無，如人在門，或見或不見也。○

又音輦。**念** 謀也。告也。小雅：將母來諗，謂以不獲。○**稔** 穀熟曰稔。古人謂一年為一稔。取穀一熟之意。又積久者亦曰稔。文選：惡積覺稔。

哂 微笑也。論語：夫子哂之。俗作訶。**唎** 同。晉紀：田千秋一言致相，中外唎之。

吹 同上。宋書：王弘傳：孫叔未進，優孟見吹。**矧** 矧，笑貌。曲禮：笑不至矧。註：齒本曰矧。

賑 出兵祭社之肥肉。文：賑之言，蜃也。以蜃節器，盛胙肉，以盼遺同姓之諸侯也。左傳：定公十四年，天王使石尚來歸賑。又：公穀皆云：生居俎上曰賑。熟居俎上曰臠。

暉 說文：澹視也。一曰：下視。又竊視。又姓。後漢書：武落鍾離山有黑穴，出四姓：暉氏一也。○又音真，上聲。人名。左傳：狼暉。

七音印
儘儘津

晉人 **收增** **牝** 牛名。 **俛** 向前也。

儘 儘之言盡也。盡其數以用，盡其力以行，皆謂之儘。又贈行之儀物也。孟

子行者必以贖。**賁** 古贖字。○又音情。會禮也。**盡** 染草也。今但作

蓋進也。言忠愛之篤，進進不已也。天雅：王之蓋臣，又餘也。**湏** 水急流貌。○又音津。氣之液也。**燼** 火之餘

滅時也。天雅：具禍以儘。**收增** **熒** 同。 **烜** 焯也。 **榼** 孟山名。

村 思也。較勸也。酌度也。小雅：雅他人有心，予村度之。**村** 度也。又割也。儀禮：村肺脊以

制節度。○又 **村** 束之曰菹。菹，以藉祭。 **鱒** 鱒似鱠而鱗細

之魚。鱒，鮪也。卑雅：鱒魚圓，鱒魚方。鱒好獨行。 **收增** **啍** 大口也。 **藁**

引 七 沈儂傳 損 辛

八寸村
村寸村

九 投卒 傳 傳尊

禾 攢 也

傳 恭敬也。廣韻：眾也。玉篇：聚也。又傳，傳節，若有所制而無過不及之意也。**搏** 裁抑也。曲禮：恭敬也。甘泉賦：齊總總以搏搏其相膠葛。

搏 同上。荀子：恭敬而搏。○本平聲。搏，聚貌。聚語也。小雅：樽杳背憎，言樽杳杳相對談語，背則相憎。**剗** 剗減又斷也。言刀不遽。

樽杳杳相對談語，背則相憎。**剗** 剗減又斷也。言刀不遽。本尊，草。推也。擠也。拍也。左傳：涉佗，按。

叢生貌。**按** 推也。擠也。拍也。左傳：涉佗，按。損，減也。傷也。貶也。

損 減也。傷也。貶也。為筍解其包，即竹矣。一曰：筍，從竹，从旬，旬外為竹也。又俗呼筍。

為如母草，旬有六日而齊其母矣。○又音遜。竹與也。○又與筍同。筍，懸鐘磬之木。考。

工記：梓人為筍簞。筍，蘭根也。見本草。筍，磬者，橫曰筍，直曰筍。

十 遜卒 損 損孫

曰**隼** 鷓屬。鷓鳥之有發必中者，釋名：隼，準也。言其所搏最準。無所逃避也。又禽經：鷓好峙，隼好翔，齊人謂之擊征。或謂之題肩，亦名雀鷹。爾雅：鷓，隼醜，其飛也。翬，註：醜類也。鼓翅翬。

翬然疾也。化書曰：隼，憫胎義也。註：凡擊物，遇其伏卵者，釋之，易解卦公用射隼于高墉之上。詩：小雅：歟彼飛隼，載飛載止。傳曰：隼飛有所止，兄弟諸友乃不肯念亂也。周禮：司常曰：鳥隼為旗。

註：旗上畫隼。形，象威也。**推** 剗木入竅曰推。樵，上。鐸，銀鐸，銀不從鑛。

謂之**推**。俗謂之推頭。樵，上。鐸，銀鐸，銀不從鑛。收增。筍，同。筍，同。栒，同。粿，也。暎，目病。

謂之**推**。俗謂之推頭。樵，上。鐸，銀鐸，銀不從鑛。收增。筍，同。筍，同。栒，同。粿，也。暎，目病。

謹 慎也。恭也。愨也。敬而有禮也。歛而不放也。漢：酈食其。傳：舉大事，畧細謹。又唐史：杜牧：剛直有奇節，不為齷齪小。

謹。淮南子：小謹者無成功。又內則：炮取。董，草也。一名兩種。一。

苦董。郭註：今董葵。本草：一名旱芹。大雅：董茶如飴。內則：董苾。院。

粉榆以滑之是也。一有毒，殺人名。芟，爾雅：芟，董。郭註：即烏頭蓋。引八。損謹。二。辛。

烏頭苗亦名董也李時珍曰黃花卽毛芹晉語驪姬寘董于肉是也又越絕書薛燭對越王論鈍鈎劍曰當造此劍時赤董之山破而出錫若耶之溪澗而出銅廣輿志曰赤董木董一山名屬寧波鄞縣山產赤董草鄞縣因此山名

董 木董一名舜詩鄭風有女同車顏如舜華爾雅釋草曰檉木董觀木董郭註別二名也白曰檉赤曰觀陸佃曰華如葵朝生夕隕其色不一干葉者作飲治瘋又楊升菴曰雲南

瑾 美玉楚辭懷瑾握瑜又永昌人以重臺木權謂之花上花

醑 醑註牢牲體也如羊曰少牢之謂共牢而食者言夫婦同食此肉不異牲也又內則共牢而食同尊卑也註牢俎也俎所以載肉共牢言不別俎也此義更爽合香而醑者分一瓠而兩各執其一以醑口也○醑音胤

丞 同上亦作演也謂食畢飲酒演安其氣也下从巳不从巴

丞 同上也作

緊 急也如風氣之陣陣相催有加不減也鄭奎妻四時秋詞云鐵馬聲喧風力緊故俗以命令之嚴厲者謂之緊急又

不鬆也謂束縛之過甚也昭烈有云縛虎不得不緊又緝引大甚者亦謂之緊語云大絃急者小絃絕言緊之太過也又勤也人之急于力作者謂之勤緊又要也事之切于待用者謂之要緊又漢時銓選中有三緊官西京雜記云拾遺立緊評事出緊大縣尉坐緊立緊者言天子殿朝時此員立于陛之下補闕拾遺面折廷諍之一緊官也出緊者言廷評奉差而出平反番刑獄轉死迴生之一緊官也坐緊者言縣尉坐守一邑扶弱除強權豪脅息之一緊官也故銓部于此緊官必擇才望清峭者居

錦 釋名金也其字从帛从金金織帛上既如金之燦爛輝之始與黃金同價矣故合而言之曰錦也又貝錦以貝上之花紋若錦也小雅萋兮斐兮成是貝錦言小人萋菲讒言天然璀璨使人聞之信而不疑也又玉錦儀禮聘禮皆奉玉錦疏云孔子論玉言縝密以栗錦之織縝類玉故云玉錦又李白詩白鸚白如錦卽玉錦之義由此推之錦非必皆五色文也又回文錦晉賈滔妻蘇氏所織也蘇名蕙字若蘭陳留令武公蘇道質第三

王敏聰也恭也疾也捷也書黎民敏德說命惟學遜志務時

敏詩殷士膚敏又五音別名之一爾雅商謂之敏郭註

謂之敏大雅履帝武敏歆又姓電勉也詩緝嚴氏曰力所不

勉如猶之為獸其行趨趨故曰猶豫也○本音猛義同

水名澠池縣名在河南府○又音勉義

同本音成水名在齊易牙辨淄澠之水

乃俗昏字畫作改盤庚不昏作勞註昏強也言憚勞不遷

如怠惰之農不強力為勞苦之事者焉有黍稷之可望乎

敏

電

澠

皿

昏

簡

鞞

衰

竹名

獸似牛蒼黑

配冕之章服也

皮理

色出黃山

周禮王享先王則衰冕公之服

與滑同

海魚

王制三公一命卷若有加則賜也

昏也

同電

若加則賜也

聰也

猶勉強也

公之服

又

勉

若加則賜也

疾也

達也

若加則賜也

敬也

也

若加則賜也

也

也

若加則賜也

也

也

若加則賜也

命註卷音衰命數止于九天子之三公八命著鸞冕若加一命

則為上公與王者之後同而著衰冕故云一命卷若為三公而

有加衰者是出于特恩之賜非例當然故云若有加則賜也人

臣無過九命者太宗伯再命受服與此不同也又詩爾風九戩

首章衰衣繡裳東人美周公也小雅采芣首章元袞及黼天子

錫來朝諸侯也○又與卷同音鄭康成云卷龍衣也孔云衰之

言卷也謂龍首卷然禮玉藻曰龍卷以祭說文云天子享先王

卷龍繡于下幅一龍蟠阿鄉上按龍本衣之章說文一龍蟠阿

上鄉乃正解衰之義其云卷龍繡于下幅則誤矣王服卷公亦

服卷王九章公亦九章或疑其無別考白虎通引傳云天子升

龍諸侯降龍陸德明云天子畫升龍于衣上公但畫降龍王制

一命卷註馬氏云三公袞服有降龍無升龍鄭康成註觀禮亦

云上公袞無升龍可見卷袞同是畫龍升降有等後世傳譌兩

溷罕所考正○舊承襲九戩詩傳謂天子龍一升一降上公但

有降龍以龍首卷然故謂之袞六書故云王之袞升龍降龍精

溷云天子袞龍一升一降長箋不辨正說文卷龍下幅之誤又

引

三

辛

齒擯必稟

五品貧

白也。駘，亂也。騏，純馬也。駘，胸臆也。

稟，古倉稟之稟字也。後改禾从示，為稟。賦稟受稟命，稟白之稟字久矣。商書不言，臣下罔攸稟命，左傳稟命，則不威。

稟，上同。

品，說文眾庶也。易乾象品物流行，書舜典五品不孫，註即五達道也。又物件曰品，易巽六四田獲三品，禹貢惟金三品。

周禮地官凡王之饋以樂侑食，膳夫受祭品嘗食，王乃食禮少儀問品味曰子亟食于某乎。註人之情品味有偏嗜不可斥之以好惡而昭其癖故問之如此。又禮器祭祀不美多品又法也。式也。說苑政有三品王者之政化之霸者之政滅之强者之政脅之。又品級國語天子千品萬官又官名唐宦官曰品官又姓名明品品又臨品地名左傳文公十六年會師于臨品又人品才品品地品題評品。品泉品竹等。牝，鳥獸亦有可互稱之時。如詩之雄狐綏。

疾，疾也。

疾，說文熱病也。小雅疾如疾首。孟子人之有德慧術知者恒存乎疾疾。註疾疾猶言災患也。舊訓善嗜為病。左傳孟莊

子卒臧孫入哭甚哀其御曰季孫死如之何曰季孫之愛我美疾也。孟孫之惡我藥石也。石猶生我疾之美其毒滋多。○又音診義。同。駢，序。駢然而笑俗作駢。收增。瘥，病也。砂，謂之牙砂。

綏書之牝雞無晨之類。若坤卦牝馬離卦牝牛乃走獸之正稱也。又元牝老子谷神不死是謂元牝。註谷謂虛而能受神謂無所不應元妙也。牝有所受而能生物言至妙之理有生生之意。程子取老氏說以此又大道三章直指云修丹之士身中一竅名曰元牝在乾之上坤之下震之西兌之東坎離交媾之地在人身天地之正中八脈九竅十二經十五絡聯轉虛間一穴空懸黍珠醫書謂之任督二脈此元氣所由生真息所由起不明此竅則真息不生神化無基也。又古詩哀壑即虛牝韓愈贈崔斯立詩有似黃金擲虛牝。註牝谿谷也。又楊慎曰稱唐武后曰牝朝義甚正曰牝周亦通如稱皇帝稱則天悖矣。

同。引。共。牝。疾。準。辛。

準

平也均也度也。又規矩準繩。註準所以取平之器也。今建屋而有地不平者則以準準之。其製北地用可間細木槽南用半竹兩端留節而空其中平卧于地注水其內則彼此之高下見矣。考工記權之然後準之是也。又則也。倣也。易繫辭易與天地準。書立政宅乃準。註王左右守法之有司曰準人。又平準漢官名。武帝置平準官。籠天下鹽鐵。和帝改為中準。詳史記。平準書。又樂器。漢京房作準以定律數。晉律歷志準狀如瑟而長丈十三絃。隱間九尺以應黃鐘之律九寸。中央一絃下有分寸以為六十律清濁之節。又人名。宋賢相寇萊公名準。又姓。〇又音拙鼻頭也。史漢高祖隆準龍顏。

准 字書中多指為俗字。惟字林云准同準。即平準之準也。引莊子中准為據。又或云宋寇萊公在政府人欲避其名一時上下文移去十字且易。作之後世因之不變耳。

准

字書中多指為俗字。惟字林云准同準。即平準之準也。引莊子中准為據。又或云宋寇萊公在政府人欲避其名一時上下文移去十字且易。作之後世因之不變耳。

借

純

冠飾與衣緣也。曲禮為冠。素。〇本。淳。謂其匹之長壹之。欲其為幅與匹之合式也。〇音醇。詳彼。

淳

周禮地官質人壹其淳制。淳謂布帛幅之廣。音醇。詳彼。

本音醇。詳彼。

敦

周禮內宰出其度量敦制。註敦布帛幅廣制匹之長也。通作純。集韻或作敦。〇本音墩。詳彼。

增

埠

射的也。〇又音諒。義同。

〇巨 〇切

窘

窮極也。前途已盡曰窮。寸步莫前曰極。故凡事之迫極與財賄之乏極皆曰窘。又窘之也。人已急迫莫前而我後迫之。謂窘。

儻

同上賈誼鵬鳥賦。儻若囚拘。

蕚

草生水底有二種。一種葉如雞蕚莖大如箸長四五尺。一種莖如釵股葉如蓬蒿。謂之聚藻。見詩旄丘註。〇又音君。蕚蓬菜名。

拮

與擗同。太史公曰荀卿孟軻公孫固韓非之徒各往

擗

拾也。取也。〇又去聲。義同。

擗

擗。收也。漢刑法志。蕭何擗秦法。

脰

脰。肉破脰。註

王冰曰脰謂肘膝後肉如塊者。一說腹中脰。正字通云脰音脰。謂腹中積聚成形塊膜也。

與腸間脂無涉。舊註非。

引

窘 怎 喚

三

辛

亮○則
怎○臻

潤上
聲

怎 俗語辭猶言如何也程朱語錄中屢用之如未必知怎生是怎生非此信于人也既自信怎生奪亦不得又俗語

凡言怎的怎增麼怎肯等收**鯨** 鯨角齊謂之既日飲酒承毛髮齊貌

喚 汝允切吮淺也也師也也食郭註言不食禽獸也

盾 干櫓之屬所以蔽身扞目者釋名盾遜也避師者所持也狹而長者曰步盾步兵所持與刀相配者也又矛

盾自相齟齬之謂韓非子人有鬻矛與盾者譽其盾曰吾盾之堅物莫能陷也又譽其矛曰吾矛之利物無不陷也或曰以子

之矛陷子之盾何如其人弗能應也又唐百官志鉤盾所職註鉤盾官名掌禁苑果木者○又音允中盾太子詹事之屬也班

固敘傳數遣中盾請問近臣師古曰盾讀作允今作中允○又音遜人名晉卿趙盾○又與楯通用

楯 說文欄檻也王逸曰縱曰欄橫曰楯楯間子曰櫺欄楯殿上臨邊之飾今階除

三頓篤
能○敦

三倭上
您○聲

三信息
從○心

三論將
輪○倫

三寸促
村○村

三音附
聲○音

木勾欄是也史滑稽傳陞楯郎守欄吏楯者取遮欄之義

眈 俗呼假寐謂之打眈○舊音諄目藏也借**頓** 零頓零奇零頓整頓也○本去聲詳彼增收

眈 字彙作頔 山名

您 忍枕切您猶你

仙 色謹切仙仙恐懼貌韓文公祭鱷魚文仙仙倪倪為民吏羞○又音信義同

輪 盧本切禾束也亦作倫倫 音凜義同亦作輪輪 音凜義同亦作輪輪 音凜義同亦作輪

村 說文度也小雅他村度之村 儀禮割肺李以祭

瘁 所錦切森瘁 積柴水中聚魚而取之也○本聲寒病也瘁 音森又去聲義同亦作瘁

引 瘁 音森又去聲義同亦作瘁 瘁 音森又去聲義同亦作瘁

廖 寒甚貌

塿 楚錦切，參上聲。不澄清貌。漢功臣贊茫茫宇宙上。塿同。塿下驥，又沙土也。今西北以飯內有沙，謂之牙塿。

亦作 **塿** 賭賽也

災 烏懇切，恩上聲。山名。**良** 玉篇，山名。**稔** 草名。

味 普本切，噴上聲。溟也。**翊** 飛起也。又走也。**輦** 車上篷也。亦作擗。擗，作擗，輻也。

擗 區錦切，欽上聲。持物也。**坩** 坑坎也。**剗** 削也。割也。又音近，義同。**播** 車弓也。亦作擗。

貌又敬謹貌。**趨** 低首疾趨貌。○俗音掄。只顧趨着頭往前走。**毳** 瘡破肉也。**疔** 疔也。疔，疔也。

逶 許忍切，欣上聲。迎引逶走也。**蟻** 也。蚯蚓也。**瘳** 瘳也。瘳，瘳也。

顛 古狠切，根上聲。頰後也。**艱** 難語也。

炳 乃本切，諾上聲。熱也。

愧 木本切，門上聲。廢忘也。莊子：愧乎忘其言。**瞞** 日不明貌。**捫** 按也。摩索也。○**庫**

儲積也。莫困切，門去聲。說文：煩也。禮問喪悲哀志薄，氣盈故也。袒而踊，史倉公傳病使人薄，食不下，俗讀若滿，義同。

亦作滿。漢書：佞幸石顯傳憂滿不食，道病死。註：悶也。

