

梅月堂詩四遊錄後序

梅月堂金公時習之詩行世者甚多而摭其遊
關西關東湖南金鰲錄者何也取其紀行也取其
紀行者何也欲見此而知公之所遊也并抄其紀
名山寺數十首者何也與紀行同也公之受贈
其不朽者金遠而彌存余常竒其為人

得見真集

同遊廣求其筆端夜秋道於朝

公詩

公大河者聞之曰吾有梅月堂

自書詩畫三卷乃陰崖李公將所購影射公

時之語然為心手自稍貼者也然余二卷之程如

遺物雪而點窳塗改者頗多後崖亦不謂其

淡整斜勻適者有在後者是也當以示康公

以減而彰其子秩則曰蘇富但有此二卷而自書

一卷足成其秩其所不贈者乃蘇富自書之卷云

蓋之特父乃蘇富相公守其而康則蘇富自書之

子也其卷面有公清寒圖書其末有蘇富自書之

甚愛而萬好之入亦不釋也如卷成會之詩及山
序受契券之詩陳情詩之引則 先為引領之
本不載焉必以言涉五夏也然以之民衆求會衆
是抗節等語見之則之是以知其志之所至故為
自書本而并抄焉公濟所謂蘇晉延禪定處禪堂
不信或依違其語者所謂名儒品位亦有清
我國讓地等事 以山匡多而西延者他無公能
世其往時之外國中時區區無不窮探而為記也

谷而祭公之所稱也名山與大川惟公臨之通著
奇巖收不味於公賞而增色者其說不一而公詩

所謂遊歷何時西國茅息等緣者乃其所

公上柳養陽書曰傑乙卯年主京都津宮之誕生

八月能知虫三歲能極文政亟治調至廣而訪如

猶神壓射矣英嗣名于代言司如申率抱于藤

上作文作詩不少即入 聖賜物意授家祀啖竹

晉詩曰生長京考又小特冠崔島拉濟曰洋宮東

小室親隣則公乃京都人而應成會序者卜其金
黃若將終身之言乞還山詩有客憂歸心遐想故
山之言陳情引有商方此暖僅可安能已結茅茨
之之言甚清有悌心旋計等言長長山詩有以山悌
多蓄蠅鯨波之言陳東者積有以山猿鶴詩受類
意欲得亦得故於月誠之言偶題信有圖書以心
雀公之震之之言入有悌心以搖旆留恨。咽發之
言不能赴程還山詩有將向東林收山松竹之言

又於坡山詩有金鰲峯下是吾虛之言又於莊昌
叔以香齋秋日以山梅在書館上索囊之言而論詩
中者金鰲採藥之詩又有巨彼鰲峯訪友寫其言
詩又有夢金鰲峰催歸之詩又出鰲慶何也公詩
有黃州邊圍地之言及何去蔚山如十里為海上
五子則其為必先受其說既三歲是已不可謂純
淨之樂土也公於國中勝區既已窮探而益覽其
喜遊之志何限而卜是園茅必於金鰲九以臨寓

上如看故山故山之言不一書而累累書之及以
生長之系考為客館系都之夢為客夢及以莊具
裁以季季秋里為言辭西浦東湖岸則為一過為
一歸坐整則躬一府為一歸甚眷戀夢想為坐控
坐蓋不啻如深情之懷士然蓋其時則南服憂虞
在矣道遂而送生故也其曰自展余整不啻夫也
但傳遊海濱故交鄰履檢問竹常以吟醉自娛
者是以自志之言也世傳以梅月名堂者亦取金

畫梅月之惡題 金裝魚形估讀所不識 卷之七 題辭有

餘滿空梅影月以初金蠶結梅詩所以清影以

非三五魄及月以精神便是奇如以山梅者之言

集句詩中詩多結月之言無非此意云今於真集

觀之則皆在矣西翰後志有曰若吾在官際欲

窮此清院不可得也而又不能自在遊戲又有詩

曰况今我以形骸萬里江湖任去馳使公極結

於軒冕局束於風塵與其極幽近現絕之觀也

能若毛矣昔大母仇濂浮海注吳越金可記浮海
入唐况公特至獨行其志可與日月爭光之子之
事非不能中若往遊無礙則必往遊於中國矣寧
獨往遊於中國而已直欲凌霄漢出宇宙之外矣
其不以行魚三觔謂遊之幸也審矣世人所見不
過數百里之間有所遠出門便有離別可憐之
與斥鷃之翱翔於藩籬者何異見公之遊必駭然
以書示閩當時者以舉此而非之者粟谷李公得奉

教所撰傳所記 先王之盛德碩輔之宏量躋茲

者誠恐矣金堂謂子長之遊雖可學非其足倚躡

海內者不能學我國之人則學公之遊可也嗚呼

公之詩則可以想公之遊想公之遊則可以不

戶而知一國四方何必履涉而能考此四遊錄之

所以抄也公之手畫像在鴻山三臺寺丁酉春兵

火前竹林守慎贈今置卷首清寧園書并撰于此

無之使其無傳焉是為後序

自寫真贊
俯視李賀
優於海東
騰名謾譽
於爾孰逢
爾形至眇
爾言大洞
宜爾置之
丘壑之中



Vertical text on the right edge, likely a page number or chapter indicator, including a small triangular mark.

道月堂



梅月堂詩曰遊錄

遊關西錄

松都

五百年功事已訛夕陽芳草奈愁何誰家廢砌
花無主幾處頽蒼雀可羅輦路香銷疎雨過歌
臺響絕冷雲窠市兒不識前朝恨唱得花園第
一歌

故宮

斷磚殘瓦暮藤花樓觀當年帝女家金井水枯
生蘚荔瑤臺草沒伏麈廢離離黍稷皆姬館曠

曠松楸是內斜魚鑰鐵銷銀鎖斷野棠開盡
黎沙

花園

八角宮中莎草深笙歌寂寞冷沉沉好花無語
但開落嘉卉自芳成古今決策殿空喧鳥雀動
螺墻倒雨霖霖麗王不作苞桑計終使螟蛉就

活擒

穆清殿

舉義回師德業隆操雞搏鴨已無功鼎新禮樂
堯天大鼓舞昇平舜日中清廟香烟和瑞氣彤

庭樹色拂祥風要和億億朝鮮祚必自前王
聲造雄

遊古國學

夫子文章可得聞巍巍盛德述華勳闕宮人靜
堪陳俎泮水波清可采芹已畏身遭司馬害那
知書向祖龍焚杏壇花下延緣久恍若清琴入
耳薰

遊華藏寺

西胡王子出王家傳法南天越塞沙萬里來東
開佛日幾人投拜仰曇菴上方紅日明金像古

殿青燈透絳紗松檜風磨僧入定高低樓閣插
青霞

登聖居山

萬壑千巖石逕危登高拗斷杖藜枝鳥還青嶂
山中暮人向白雲林下時快矣吾生真矍鑠遐
哉人世隔塵泥從今我欲尋形勝萬里江湖任
意馳

遊天磨山

尖峯高插漢異境闕神藏雲捲千巖靜花開一
澗香烟霞浮靉黧松檜響淒涼絕頂非人世憑

虛試欲望

瓢淵

蒼崖萬丈何雄哉
上有泓潭千尺深
螭龍睡起怒不禁
噴出明珠千萬斛
明珠萬斛瀉蒼壁
山鬼愁泣鮫人驚
鮫人上奏玉皇京
帝命巨靈渾擘碎
碎盡明珠如沆瀣
滾之清溪澄且明
琅琅嗚咽復鏗錚
流向滄溟千萬里
竟作玉穴瓊岑起
蹴地掀天聲如雷
海若起舞相徘徊
固知出處壯且魁
蒼崖萬丈何雄哉

岳嶺

四
三
小亭風正息積雪映林殘日暖鳥多語春融路
不乾地寒無異卉谷密有猗蘭何處偃僂者相
呼上翠巒

湘江曲

湘江之水澄如何湛湛恰似青玻璃湘江之水
綠如何綠色綠於芳草萋芳草萋萋湘江頭盡
船蕭鼓浮江流江流有盡樂未央細料世間歡
樂與悲傷都是南柯夢一場

箕子廟

古廟丹青剝尊崇歲月深堪嗟顛社日可忍不

臣心設位裝香火雕珉記德音至今民仰慕蕉
荔獻誠忱

檀君廟

檀君民鼻祖太白有靈蹤天眷立元首神綏釐
大東千年入斯達萬代判鴻濛好古踟躕久西
山落照紅

素王宮

空庭垂綠檜赫赫素王宮冕旒衣冠嚴巍義道
德隆升堂陳簋簋入室列絲桐千載斯文盛尊
崇萬國同

箕子陵

峩峩陵墓壯寂寂有松楸八教垂千古三仁竟
一丘草生翁仲沒花發鬣封幽往事無因問孤
城暮靄收

永崇殿

闕宮宏敞更清幽於戲前王仰丕休尊俎豆
遽陳禮廡聖文神武溢民謳那知箕子千年地
盡屬熙朝萬世立創業豐功似周室也應地下
問洪疇

故城懷古

箕子于平地空餘有古城遙迤綠水繞迢迢
山橫霧縹緲雲埋屢滔滔浪打聲王公惟設險終
不為或矣

寺觀錄

回磴千尋樓百尺寺覺碧瓦映江潭風光未老
空將老雲為無心人有心無樹分陽遠空眼碧
天新月洗塵襟登臨此日多情興怕聽昏鴉噪
晚林

永明寺夜半書懷

一宿寒山寺鐘聲半夜鳴小庭多月色靜室之

江聲牽子今何去天孫但有名英華俱寂寞悟
得是無生

入安市城

依依安市城鷓鴣暮烟橫向北山河無邊西草
樹平晴江飛白鳥小郭露朱甍到處心無累吾
知得此生

登百祥樓

一杖穿雲渡水來登臨終夕獨徘徊隋兵百萬
歸何處江水滔滔日夜哀

七翁仙人傳云七佛

岸上七翁仲，負負今幾年。慣看千古事，長立一江邊。唐帝親征返，隋兵敗績旋。山河渾不變，沒脛草連天。

薩水

薩水泫泫去，清川袞袞流。晚雲嚙落照，疎雨送歸舟。石瀨驚波響，沙洲淺沫浮。一聲江上笛，弔古剝生愁。

渡魚川

春水漲魚川，沙頭雙鴨眠。無人問前路，只有渡蘆船。

夢賢寺

瀟西元朝寺層峯萬疊圓澗搖山客夢風無定
僧衣白芷芽初長黃精葉正肥塵寰隔幾許處
院俗人稀

望八萬四千峯

八萬四千重復重峯峯白石間青松六連朔漠
野人境南接滄溟箕子封鮑鼠樹梢鷲一叫羶
羊巖畔耕孤蹤世緣塵慮俱消盡獨立崔嵬蒼
短節

上院瀑布

一道銀河垂碧空
漱雲飛玉響玲瓏
晴天霹靂吹寒雨
平地波濤起晚風
半夜蟄龍驚好夢
終朝山鬼泣途窮
上方月落猿啼處
慣聽明珠瀉石缸

望長白山

長白山連鴨綠波
界分夷夏玉嵯峨
以吾萬里雙青眼
窮彼幾重千嶽螺
朔漠山低平似剗
滄溟海闊淨如磨
乘風如可登寥廓
直向冰天兩手搓

肅川府使問山中勝景以詩答之延庇

玉立名巔千萬峯峯峯竦桀有神蹤地連瀛緬
蒼茫外雲接清虛杳靄中朔北標奇惟此壯關
西形勝孰爭雄與公擬結束林社投老歸歟可
遇公

宕遊關西錄後志

余自少跌宕不喜名利不顧生業唯以清貧
守志為懷素欲放浪山水遇景吟詠嘗為舉
子朋友過以紙筆復勸薦鷄猶不干懷一日
忽遇感慨之事以謂男兒生斯世道可行則
潔身亂倫恥也如不可行獨善其身可也欲

泛泛於物外仰慕圖南思邈之風而國俗且
無此事猶豫未決一夕忽悟若染緇為山人
則可以塞願遂向松都登眺故城徘徊墟里
宮殿陵墓鞠為楛楸禾黍寧不感乎又登天
摩聖石諸山以觀衆峯噴峭之狀訖淵漱瀑
之雄而入關西登巴嶺之險涉沮水之波以
觀箕都并田城郭之址宮祠廟觀之壯人物
之繁華桑麻之翳翳可想殷之宗子餘風不
墜矣由是而迺蒞水之涯入安市之城隋唐
攻戰之跡依稀然慘烈使後之騷人墨客徘徊

迴跼躄足以激千古之恨又登香嶺南望渤
澥島嶼之縹緲北眺朔漠山河之險阻坐巖
肩作明月或倚澗邊之石或登巍峩之峯見
秋櫟參天蔬菌狼籍鳥獸之奇恠草木之精
華皆使我欣然吟哦或題樹葉或書巖崖還
于蓬廬脩然默坐煮茗茹蔬足以遣慮而忘
情矣若吾在宦途欲窮此清翫不可得也而
又不能自在遊戲矣嗚呼人生在天地之間戚
戚於利名營營於生業以困其身如鷓鴣之
戀苜蓿瓜之繫樹豈不苦哉是為志以激俗

士時天順戊寅秋山人清寒志

梅月堂詩四卷錄

遊關西錄

Handwritten text and symbols, possibly a signature or stamp, located in the upper right corner of the page.

Main body of the page containing several lines of extremely faint, illegible text, possibly bleed-through from the reverse side of the paper.

梅月堂詩四遊錄

遊關東錄

長安寺

松檜陰中古道場
我來剎啄叩禪房
老僧入定白雲鎖
野鶴移棲清韻長
曉日升時金殿耀
茶烟颺處螯龍翔
自從遊歷清寒境
禁辱到頭渾兩忘

表訓寺夜吟

玲瓏樓閣壓清溪
巢鶴枝邊月影低
半夜蜀禽呼破夢
聲聲只在老槐西

正陽寺

伽藍高且敞萬木連天長僧有支遠徒境乃普
提場我來坐方丈峯巒儼而奕玉立百層筍朝
輝何晃朗烟嵐向澄霽詭恠難可狀或如僧遠
旋或如仙揖讓朝霞鮮且潔暮靄翠且深炫耀
莫可窮令人清塵襟禪老峻機緣小欄倚終日
話以本色談雜以玄妙說日暮不能返清磬出
禪室

百川洞

百川奔一洞駛注松杉下初疑銀河分復見明

珠洒列壑何有冥峯巒走萬馬桂樹復遠卷幽
巖何甜聞多有神仙迹了無塵凡蹤日晚愴忘
歸烟暝山籠窅

萬瀑洞

萬瀑飛空漱玉花兩岸薜蘿相騰擊明珠萬斛
天不慳散此雲錦屏風間快笑仰看雙石拱一
洗十年紅塵蹤

圓通菴

禪境何瀟洒居僧只二三烟光吹不散灑氣冷
相涵地僻乾坤小沁清夢寐甘掛筇留一宿松

月助禪談

寶德窟

銅瓦生衣銅柱高
簷鈴風鐸響
曾曾寶山巖窟
幾尺聳銀海波濤
終夜號鑿鎖掛空
搖曳鳴雲梯緣壁
動騷騷焚香一禮
心無襍疑是仙宮
駕六鼈

摩訶衍

大衍金文萬五千
至今留影洞中天
婆娑松檜似擎蓋
嵩峯巒如列仙
百劫億生曾有願
一
身一到此山前
我聞妙法深心禮
叢樹林溪次

第宣

望高臺

歡甚忘疲上峭峯高低列岳聳層穹奇形禹鼎
初移後恠狀温犀一燭中獅子何年將奮迅俊
鷹當日欲浮空攀蘿若不凌雲頂那識楓嶠氣
勢雄

萬景臺

攀危更上最高臺無限奇峯眼底開萬瀑洞中
珠歷落百川崖底玉摧頽火龍似向層空舞玄
鶴應從寶嶠回人世難逢如此境傍人且莫嗔

相催

國望峯

峯高草木被風謾連卷
施蔓糾似盤未見初聞
稱國望纔登遥覽竦人觀
茫茫渤海盈於腕渺
渺山河大似彈始信
尼立天下小西江盡吸亦
非難

開心瀑

一道銀河落九天
和雲漱月檜松邊
夜深最愛
山中靜晴雨洒空人未眠

萬回卷

精舍傍烟蘿重構歲月深小亭松蓋偃短砌蘚
花侵竹木埋幽徑風泉繞遠林我来留坐日清
境稱吾心

松蘿菴

松蘿烟凝老精舍政荒涼杜宇啼庭樹清香鎖
寶房緬思懷正事因憶解明方弔古如雲鳥禪
窓夜更長

巢鶴

蒼崖栖鶴處松老一枝歌蕙帳空時怨芝田秀
慶嬉千年華表態萬里碧空思月露聲尤警冲

天骨格奇

禪巖寺

古松藤蔓暗相連一徑深深入洞天
佛殿尚留三世火法門今絕五宗禪
淨縹樓閣雲為鎖窄落庭除草作氈
勝境宛如那爛寺恨無人善祖燈傳

月溪峽

東風峽路惡小雨落梨花江上山
千戰巖邊樹似牙人家夜漲水馬迹印晴沙
棧道何時盡若峯日政斜

龍門

龍門山色碧稜稜
寺在寒烟第幾層
老鶴獨棲松嶺月
清泉閑澆虎溪藤
鐘聲老杜曾深省
波影神魚已上騰
我欲駕風凌絕頂
白雲堆裏費青藤

上院寺

古殿香烟合三門
獸鑰開庭空
喧鳥雀巖老
觀蒼苔琪樹
月應長蟠
桃春自開
淡然無外
界雅境似天台

神勸寺

梵宮松檜暗藤蘿門外滄洲聽棹歌
巢鷓枝遠山月白蟄龍巖畔渚雲多
蒲牢遠渡青楓岸金刹遙看白鳥波
薄暮倚欄回首望晚風搖落綵蘋花

宿桐花寺

原州

桐花之山高挿天桐花古寺浮雲烟
山中老僧白有趣卧看白雲生翠巔
怡怡春日煖可入山杏吐萼梅始仁
澗底芹芽嫩如絲采采行厨蔬盤新
選遊萬里秋復春野鳥啼處山花噴
泉聲青峯倚碧岷嵐光滴翠空嶙峋
世間萬事屬春

夢我向五臺尋隱淪仰天大笑浩然去我輩豈
是虫臂人

原州途中

春風一錫向關東路入原州烟樹少公館人稀
車馬少長亭雨過海棠紅十年道路雙鞋盡萬
里乾坤一橐空詩思客情俱攬我况聞山鳥語
花叢

雒岳山

雒岳崢嶸聳碧空烟霞明滅有無中一泓春水
芙蓉滑千丈蒼崖躑躅紅路轉層峯殘雪在巖

迴石棧晚雲濃青山處處行應好脚方有窮山
不窮

大和驛

客路多迢遞蒼峯愁殺人斷橋官柳暗古道野
花頻瓶錫千山裏江湖一隻身白雲閑適態曾
是舊雷陳

琿阜驛

去去春山裏春山花正濃一瓶擎一鉢瘦影荷
瘦筇人家烟渺渺驛路草茸茸何處堪真隱碧
峯千萬重

月精

古殿香銷春晝長
重重花影在東廊
上方松徑僧來寺
禪室客稀雲度牆
珠網玲瓏裝寶樹
天花縹緲落猊床
仙山迥與人寰隔
願學青囊殮玉方

上院寺

亂山疊疊水洄洄
中有祇園紺宇開
天淨瑞雲騰燁地
靈嘉草孕胚胎香
煤斑剝薰金殿泉
液淋漓釀紫苔
最愛樓橋明月夜
數層峯裏鶻鷗哀

中臺

虛閣玲瓏鎖紫烟
庭花爛熳草芊綿
優曇瑞萼敷三界
無頂祥光射九天
風過焦桐聞梵語
雲低金甕降真仙
磬聲遙與松聲合
宣說如來不二禪

西臺

廣長舌相本非身
金色如來假也真
山色蘇仙曾有偈
松柯韋偃已傳神
子箇淨水消如玉
瑞應香花大似輪
髻鬢衆峯雲影裏
天姝衣袂供清晨

南臺

麒麟峯色碧摩天菩薩巍巍頂相圓
壁厯金鈿搖月下飄飄毳服颺雲邊
花敷蓮界香成雨雲布金沙福有田
今夕喜參弘願海一龕燈下坐
觀禪

東臺

雙竹叢邊大士身元來不住寶陀山
悲心長救微塵累願力幾回生死關
兩臉丹如霞半點雙眉曲似月初彎
圓通門戶何曾閉只在輪誠一念間

北臺

象三山色倚天端
繚曲幽深氣鬱盤
麟部獨棲雲片片
羊車單駕月團團
石床平處苔花紫
紫殿溜飛時瓊屑
寒入世幾回風浪
惡不如素占一層巒

大嶺

大嶺雲初捲危巔
雪未消羊躡山
路險為道驛程遙
老樹圍神廟晴烟
接海嶠登高堪作賦
風景使人撻

立山

驛亭依小嶼花木更清幽
欲將雞雉桑巔逐
婦鳩年光隨處好
歲月苦奔流
耐可從仙侶
看窮海上洲

江陵

雞犬連餃市
桑麻接海門
腥風吹晚浦
漁艇返花村

啖竹筍

生長京都又北遊
初看新筍迸貓頭
披烟曉折連根脆
帶露宵拈拖箸柔
却喜今朝參玉版
還愁明日化青蚪
不巧巖表長為客
飽飲琅玕一

味盡

文苑三

寺在東濱碧浪涵野棠花裏鳥啼啞
白沙翠竹客相送青海黃茅風正飄
古佛有靈能善幻居僧無事坐清齋
禪宮亦似人家變古砌草荒雲半埋

白沙

依依烟樹似雲屯
沙軟風輕十里原
島影正同雲影杳
松濤長伴海濤喧
烟開鯨口波聲壯
日射鼉頭曉色暎
汀畔白鷗閑似我
忘機相對弄

春暄

寒松亭

海風吹斷浪滔天
松作雲和意外絃
敗砌草埋孤兔過
野棠花落鷓鴣眠
神仙舊迹桑田變
塵世浮生甲子遷
獨上高亭回首望
蓬萊島在五雲邊

鏡浦臺

萬里扶桑望眼賒
蒼波淼淼蘸朝霞
秦皇親愛三山藥
漢使空浮八月槎
白浪滔天鬣背排紅
雲插地層樓斜
從今陡覺仙遊壯
杯視東溟碧

海涯

途中

關東山已盡南國月初圓
眼底峯無數腰間錢
又纏長年席不暇竟日肺生烟
遊歷何時遍團
茅息萬緣

宏遊關東筭後志

我國地雖偏狹山水清麗
達人君子之所景慕者也
夫子欲居九夷至有俗語
中國人云願生高麗國
親見金剛山以其泉石蕭爽
可滌鄙悛之習故也
余自關西又入關東遊金

剛五臺以尋形勝山形奇詭溪色玲瓏以至
開心之飛瀑楓嶺之白石鳴淵之滄泓皆可
洗人心目而洞深樹密俗子罕到則五臺為
景又江陵東城鏡浦之臺寒松之汀乃仙者
之所曾遊嬉處也適是日雲收風止天清海
淨鏡空無際極扶桑之隅壯心目之觀以吾
身擬之正蘇子所謂寄蜉蝣於天地渺滄海
之一粟者也所恨為同伴所牽不能遊國
島三日浦叢石亭後日重遊必先見此以憮
余今日之懷死亦足矣所謂浮雲蹤跡忽

西東故發然耳庚辰秋九月清寒志

西遊錄

卷

梅月堂詩四遊錄

遊關東錄

梅月堂詩四遊錄

遊湖南錄

宿參禮驛

半生長以路為家萬水千山眼底賒
孤館夜深看好月小庭風過掇殘花
雲收碧骨波如鏡雨過金堤麥始芽
聞道海濱秋不老澗邊綠草細

鬢髮

鶯谷驛

棲鵲查查遠竹林驛亭秋暮惱人心
一聲嘹亮江邊笛何處了東月下站
玉露正溥登韻切金

風初起客情深旅窓燈下清無寐時聽征鴻寄
遠音

宿龍岫

小洞雲烟合寒巖草樹深蕭森風竹爽斷續晚
蟬吟湖海三年客雲山一夜心上方清似水雅
合撫瑤琴

靈光郡

傍海皆城郭人家近水村竹藏蕭寺路花暗郡
齋門麥浪風前軟溪流雨後渾湖南春已遍慳
殺遠遊魂

崔安撫使來訪居山寓舍因贈景禮

泮宮東北崔君親鄰千里南州訪一身
謁舍只今

無恙否過牆紅杏已生仁
世傳梅月堂之生泮宮人皆夢孔子生于

泮宮里金曰省家諸生皆謂孔子于其家聖曰

問其家別號月堂生焉洪裕孫奈公文奇謂嗟

全州

甄萱舊邑是全州
牢落風情萃一丘
古壘夕陽

荆樹短新亭
春雨麥香浮
掛弓平壤心何壯
請

劍黃山意尚憂
麗濟相爭何足議
龍飛當日

大椿款

南原廣寒樓上聞笛

客館蕭條車馬稀
小樓高壓夕陽輝
一聲長笛
人如三恰是姮娥奏羽衣

安慎院

風樹疎蟬咽晚涼
客中秋興正茫茫
老從頭上
旋旋過人向塵間
日日忙
智異尖峯高插漢帶
方疎樹老經霜
此身正似浮雲
遍將向天東望
大洋

八螺峴

逶迤山路少人行
枯樹斜陽動客情
老翁亡曹

啼曉野霜鷹趁兔下危棚
身落日歸辰樹東

印新羅辰一片高峯隔帶京南原即古南世路

秋風正蕭索旅魂飄泊似懸旌

雲峯縣

小邑傍山麓人烟隔翠微
洞深唯寂粟途遠絕

來歸霜栗風前落秋霖雨後肥
逕深蔓草遍夕

露浣征衣

望智異山

穹崇高岫遠摩天水色山頭籠薄烟
聖女祠前

巢俊鶻靈神峯下迸祥泉
經霜红柿明山谷弄

日烏鴉噪野田此是濟羅爭戰境夕陽峯雪翠

相連

水擬作樹

咸陽

秋風萍泛度咸陽滿眼山川入渺茫螺嶺殘雲
迷客思頭峯老樹惱人腸劉滄風景恨無盡許
渾薰葭愁復長訪佛似秦關隘險三韓終不守

金湯

海印寺

古伽椰裏蔚伽藍千里雲山對面參鳥下庭莎
僧入定狙垂園樹樛蘇方甘書巖基閣何人

住遊即孤雲所風伯桐孫俱共談客裏計程仍不

寐夜深蘿月照松龕客有題于此廬殿欲識華

上桐孫風伯作檀那
四時不絕聲供養

宕遊湖南錄後志

余既遊關東又抵湖南喜見老梅疎竹冬掩

猗蘭橘柚秋熟樞栢冬青亦一勝觀也至於

柿栗薑綿沱國諸珍乃百濟所賴以富者也

其泉石之勝蓋蔑如也湖則碧骨律湖今已

涸矣而所瀦者汚萊數頃而已且居民之實

物產之富倍蓰關東此百濟之所恃以強而

石錄
卷之四

所驕以亡者也。至今民俗強悍，見閩則不能
屈下，思欲圖報。此百濟之遺風也。但聖化
融洽，仁澤滂沱，海隅蒼生罔不繁庶。既富方
殺，人人造學，變強剛之俗為孝廉取之域。
代出良材，世輔王室，邊境無虞，狼烟頓息。
此聖朝至治之一瑞也。癸未秋清寒志。

梅月堂詩四遊錄

遊湖南錄

梅月堂詩四遊錄

遊金鰲錄

禪房寺

殿已為閭闔惟一

古寺無僧寒殿開滿城風雨境垣頽鼠穿敗壁
猫無趁狗踏空庭佛不猜牆畔麥壟芒甲細
邊祀實乳光魁興亡便是無窮事今古推來
屢回

興輪寺

畫化閭闔惟一

麥秀漸漸擁古堽舍人功業竟何居至今
雞犬喧齋粥便是當時誦佛書

石槽遇困鑊辭炎殿閣餘墟化里閭俗古施僧
僧施俗輪回報德亦無嫌

戲黃龍大像

唯一銅像
獨立上

銅人屹立向立原興廢從來欲不言周主若逢

遭壞劫利他何似勿遭冤

戲宴坐石

未來佛說法宴坐之石乃五
浪之言也今為火所燒折裂

宴坐何年說密嚴經一遭火劫上頭尖未來若

踞漸漸處說法還應意不恬

登靈廟寺浮圖

唯一木浮
圖獨存

三朝文物竟無功天淨雲閣今古同締構千年

人換世百餘年興亡百代草連空月城烟樹收
殘雷蚊水晴波送去鴻河處最堪添客恨壞垣
秦雨草荒荒

月城懷古

莽漭扶疎生野烟千年文物想依然人非事去
山猶在花落鳥啼春正憐猿狖南宮秋索索投
降北岳草芊芊悠悠往事如莊夢問著漁樵殊
惘然

鮑石亭

秋風葉落草離披曾是羅王宴樂時高齋安知

豹虎入公山誰識六龍疲
野花開盡傷心樹山
鳥啼多恁恨枝石罅小
溪鳴咽咽聲聲千古替

人愁

愁
作悲

五陵

梵宮南畔樹相紕云是新羅鼻祖
立世遠已無碑碣在人稀
唯有兔狐遊闕宮明蕭陳籩豆黃
壤蕭條列梓楸生死百年終古事
不須惆悵倍踟躕

敬順王廟

在淨壽院古寺虛閣故一官
殿在歲奉其祀州吏行之見之

惻

天命人心既有歸王公來日出郊畿一身去國
誠如脫宗子傷亡蓋已非寶馬香車迎寵錫觀
光順化納賢妃雖然古寺香燈冷但見黃昏蝙蝠飛

雞林

即始林也

昔氏終年儲貳亡天雞金橫降禎祥割來岐嶷
神兒出主器幹蠱家業昌

天柱寺看花

即新羅王內佛堂也今帝釋院也國人歲植名花于庭以

獻祈福近時僧盡掘

春半庭花落又開看花猶自費吟來東風可是

無情物狼籍嬌紅點綠苔

安夏池舊址

鑿池為海長魚螺引水龍喉勢岌岌此是新羅
亡國事而今春水長嘉禾

集慶殿

惡祚將三日吾王倡義時納言猶不聽負命
向何之渡鴨軍心苦來蘇民怨夷垂恩億千
載稽首拜彤墀

問瞻星臺

高臺卓犖接穹蒼歷歷乾文一瑩詳此是仰觀

修德器如何負負故城傍

代瞻星臺答

周有靈臺報覆亡則天曾自立明堂時君不省
乾文變非一爻由吾致禍殃

探梅

大枝小枝雪千堆溫暖應知次第開玉骨貞魂
雖不語南條春意最先胚

魏紫姚黃恣有名繁華定被得春情那如阿堵
心貞白不與世人高下評

風聞貞潔最多情不與東風紅紫爭一見孤山

心便許由來行誤曩時名

大枝蟠屈小枝紕一幹斜橫社若洲清影若非
三五魄平生描得定無由

色耶香耶聖難知月下精神便是奇仔細辨來
端的處無情淡色被香欺

雪路尋君獨杖藜箇中真趣悟還迷有心却被
無心使直到參橫月在西

孤山兩句得精神數語可驚千古人疎影暗香
雖得骨未知寒蘂獨清真

栢栗寺樓登眺

榆粉高低生白烟人家僧寺比相連水聲西道
市朝變山勢北虧文物遷昔氏祠邊空有月哀
公陵畔自無田悠悠成敗皆如此秦得成周八
百年

夫子廟

孔庭松檜翠含烟天祚斯文幾百年浮海風心
今不爽三韓東域祀明蠲

度信墓

補羅

馬鬣封幽花草深夜風呼彌白楊林九原沒却
英雄辨埋著征西不死心

賓賢樓

張侯設席宴嘉賓仙樂迢迢禮義陳百拜傳觴
醺有德三辭中鵠力非真交歡投轄元非法爾
沒忘形豈必導醉罷下樓扶上馬花間斜倒接
羅巾

故城址

彷彿逶迤有故城黃園斜斷沒榛荆至今流水
無情物沿作隍池引向平

蚊川

蚊水汙汙遠古京淘沙西下細無聲還如敬順

歸王化卸甲投降不敢爭恰似敬順王歸化高麗之心故云

東亭翫月對友

此夜東亭月正圓異鄉節物倍依然滿庭黃葉無人掃一道川聲擾客眠莫語前朝情感慨且看今夕桂嬋妍天涯飄泊行裝淡只有詩囊背後懸

芬皇寺石塔

石塔正嶙峋仰看難躋攀層層春草長級級薜花斑空洞元無佛訶搗像似蠻悠悠千古事不及一炊間

東川寺看四季花

四季花之長春者也京都地寒雖藏於
暖處猶且凍萎南國地暖栽於露地經
冬不彫得暖日蓓蕾綴萼及冬至後枝
枝盛開可喜也此花在寺佛階前看時
正月也

日暖風和春晝長膩紅千萼透羣芳南方不借
栽培力晴日煎姬即艷陽

南亭

綠樹陰陰遠一亭蚊陽芳草檻前青一縹斯友

琴棋散時有清風撼四靈

奉德寺鐘

二姓既已沒金氏方主張末葉并三代墨胡來
西方因緣禍福說求謁法興王創寺興閣併冀
作民津梁厥後惠恭王營寺東川傍招提久莫
量鐘大逾曾莊豈無曹劇諫只緣喜天堂寺廢
沒沙磧此物委榛荒恰似周石鼓兒撞牛礪角
府尹金公淡政平無訟牒斯出餘慶心置之靈
廟側巨物神所攝千古不可得雄雄巨壑響隱
隱吟蛟鯨慶州邊圍地士卒干其名域廣山又

隔其用宜發兵懸蕙鎮一鄉人慕公之明我來
讀其銘可想千古情撫之一太息工媿非所評

伊國寺

斲石為梯壓小池高低樓閣映漣漪昔人好事
歸何處世上空留世上奇
秦宮隋殿魏招提得當時俗眼迷人去代幾
俱寂寞夕陽唯有老烏棲

金氏

陵

即肥管
大王陵

千章木裏若堂幽想像當時德義修藤繞石床
無一醉他生那似此生休

車公墓

新羅相

永遠荒墳一面窪千秋古事可堪嗟
後人定到無尋處落日風吹菴蘭花

善德王陵

君不見呂氏憑陵漢室時漢室岌岌嗟將危
又不見武氏鳴張唐帝家唐家功業終紛拏
由來哲婦必傾城婦有長舌厲非輕新羅女王名善
德治則莫聞崇恠慝一生好事無與比大喜淳
屠神異事死猶不悛瘞毳毼狼山之南神河室
馴致新羅自滅亡只緣佞佛為濫觴而今原野

有培塿雀葦叢中孤兔走百年後事但留名遺
臭遺芳人所評但得功業一生足衣薪棄野亦
不惡

月城堂

日落青山蕭鼓鳴邑人携酒自將迎悲風古木
鳴鷓鴣秋草荒庭間瑟笙千載英名同鳥沒一
時靈迹為妖生神遊古國那無恨蚊水城頭長
老煙

天王寺址

今為人家

文豆婁法出西天神印宗源自朗傳明信一類

雖幻得明信即不知茲事可空邊

北川金周元公社

元聖周元相讓時北川霖雨漲無涯夷齊太伯

那專美千古江陵有舊祠

天龍寺感舊

齊顏二女彌天龍為祝延齡作苑宮往事已成

塵土夢空餘山鳥自吟風

大樽院古碑南

禾黍離離原野長高低隴上散牛羊南郊昔日

人共醉粉黛全叙十二行

卷之三

謁念那大像

誰斷蒼崖勒偉人規模負願盡全身
寶示靈犀潭無管閱世興亡經幾春

登東山嶺望海

東望扶桑縹緲中海天無際思無窮
鯨波盡吞涵朝日鼉背茫茫隔遠空
世上不聞丹竈盛人開唯見白頭翁
牛山何必流寒涕生死興亡今古同

居葺長寺經室有懷

葺長山洞窈不見有人來
細雨移溪山轉風

野梅小窻眠共鹿枯倚坐同天不覺芽筍畔庭
花落又開

種梅

輪困老幹未開花先護根髮長細芽不識明年
春雨後發枝綴等幾枝斜

黃龍洞

一入黃龍洞烟霞悵所聞時深唯見獸地僻不
逢人漢草和烟碧江梅雨笑春相携訪僧舍禪
境政無虛

蓮香橋

帶土和根二尺強嫩紅深綠早春芒他年相對
芙蓉下為有籠烟一葉香

蕉栢

種汝發勤謹北林冷葉長有歲寒心他年
凌雲幹莫惜因風傳好音

種杉

東風長汝歲寒枝雨露偏承一尺姿種我
朽培土煩君莫惜衆芳欺

護笋

春風喚起穉龍兒抽錦穿苔箇箇痕插棘編籬

防獸觸明朝應見碧參差

洗竹

小園脩竹略教洗數十琅玕一路餘吟嘯一生
看未足願言長伴子猷家

寄朱上庠

繼植

城南松栢是吾廬城北梅塋即子墟春雪始融
梅半吐我將乘興訪肩輿

雪竹

雪竹參差壓萬竿夜來和雨敗琅玕明朝霽後
應還起拗折相扶可忍看

養茶

年年茶樹長新枝
蔭養編籬謹護持
陸羽經中論色味
官家權處取槍旗
春風未展芽先抽
穀雨初回葉半披
好向小園閑暖地
不妨因雨著瓊蕤

抽字恐非也

摘松蕈

蕈花因雨濕
擊鬆蕈笠初抽
氣味濃熊掌楮雞
當避席金糝玉糝
抗塵容偏宜山舍
僧厨粥那及官家
禁內饗作腊作羹
俱不厭秋來為蓄
禦冬供

贈栢栗契

故人修楔即香徒千古蘭亭以此娛生死已期
要實約因緣何必學浮屠花前有酒相呼飲患
裏無錢勸聚扶此是舊都仁厚事其餘閑事子
知乎

栢栗寺參玉版師

吾聞玉版師善說諸法要人人飽禪悅道果期
非遙栢栗在城北石路何迢迢松門實瀟洒熱
惱來旋消南方夏五月溽暑蠻烟焦結友數十
輩叅請離煩囂師言塵世人色味為熏歎若欲

離此苦先集我琳條萬尋廢汝體分賜均圭刀
耐雪產清風細篩花月朝一丸沉痾痊二丸磊
塊澆三丸吃不得唯覺兩腋風蕭蕭又有久鍊
積功嬰兒在佐我玉皇曾字寥多冠嗟我作標
準錦袍錯落盤黃鵬鹽梅調鼎已多時蘇汝下
民飢渴焦既到此間且試嘗四大法味當薰饒
衆集頂禮信受奉智慧劍斷悲火燒飽卧上方
風竹樓五更落月沉山腰始覺老師方便多企
望他日冀見招

月夜聞玉笛

新羅舊物

詐橫玉笛暗飛聲散入秋風百感生詞腦調高
雲渺渺羅侯歌緩月盈盈霜粘鮑石衣冠盡木
落雞林星斗明不是欲吹腸斷曲故城清夜更
關情

塔寺壞北城中以石像為橋者頗有之
幾年故園作萍梁疲困還應卧路傍更欲化橋
柱墊溺人人騎背走踉蹌

餅茶寺看梅

看魂一骨最關姿占得孤山兩句詩占寺前頭
春雪遍相逢清韻有誰知

輪囷枝幹自無恙
三藥三花箇箇開
寄語東風莫相惱
明朝扶杖試重來
桃李花開酒滿斟
探春二女著春心
何人水際山巔裏
藜杖芒鞋冒雪尋

藜倚

春前莖嫩堪為茹
秋後根肥可作羹
色味香濃人不解
周顒曾亦云逢藜

看雪

六出花從空裏來
開窓卧看低回解
傳天上無香葉能點
人間不種梅未郭
抱貧循路去子

歛乘興漾舟迴老夫無事園爐畔拈却陶公老
一杯

把茱萸 九日

更把茱萸仔細看今年何似去年歡秋風不解
人間鬢纔著霜華抹不乾

北禱寺看牡丹

山人端合臥青山風雨蕭蕭獨掩關為有機心
猶尚在奇花終日倚欄干

石崇金谷沒荆榛元載胡椒已作塵千載汝能
誇富貴大香錦萼自精神

百花搖落宛青泥
春盡江山草樹萋
小檻嬌然嬌未足
免教羣卉刺頭題

國已天香世共知
檀心不語為誰悲
七曾過客風添少
輕喚花王作小姬

庭中红柿

火龍遺卵著霜枝
千顆香如箇箇垂
石取鹿心疑造俗
味同崖蜜似輕欺
可堪勿摘經冬看
只好莫傷攤手媿
秋後閑庭和日看
也宜七絕特稱伊

摘野果

華矢可堪霜後摘
楂梨宜好雨中嘗
南州九月
秋風老酸澁
青黃味味香

海頌

海在沙復軟
天闊墜中寬
蓬島疑清淺
扶桑可躋蹙
漁家四五點
斜日兩三竿
故壘寒烟濕
邊聲盡角殘

島夷居

濱海為生利
茅茨數十家
性躁漁艇小
俗異語
言者鄉遠
青天際
身棲碧水涯
來接王化裏
上上正矜嘉

與日東僧俊長老話

遠離鄉曲意蕭條古佛山花遺寂寥
鑊鑪煮茶供客飲瓦爐添火辨香燒
春深海月侵蓬戶雨歇山麝踐藥苗
禪境旅情俱雅淡不妨軟語徹清宵

太和樓

高樓直望島夷洲滄海無邊日夜浮
天闊更無塵半點林明時見橘千頭
倚欄西望鄉關遠題柱東遊歲月遒
行遍三韓來絕域相知唯有一閑鷗

圓覺寺落成會

余於乙酉春上築金鰲山室若將終身
三月晦考寧大君以筮馬召余曰
聖上重新古弘福寺命名圓覺僕薦于
聖上上命召赴慶會勿逆來赴余於
是幡然改曰勝會不常馳賀便回以終
餘年剋日上京以叅嘉會

繪圖初敵市街前 聖曆鴻圖萬萬年誰信逸
民泰 盛會五雲朶裏喜周旋中二聯

受

契券

御製

雲漢昭回渙汗如紫泥黃紙降彤除撤翻佛法
堯天近恢廓王綱 舜日舒覺鑑豈能容易說
聖恩難以語言擡盡 慶會中華祝 聖錄
千千萬萬餘

上將

還宮引見賜言

命居此寺余其

無心際遇

聖明唯以泉石邀嬉為志居京

不數日而遂行至于中路 上召之再三以

疾病謝不赴還于故山其辭退詩與中路再

辭詩錄于左乙酉秋清寒誌

乞還山呈孝寧大君

時淹滯於京因大君之拘留也

蒙恩初下九重天
荆棘難堪捧瑞烟
渙汗聖言雖至渥
膏肓臣疾實難痊
五更客夢芳於草
一點歸心亂似綿
遙想故山千里遠
碧峯明月幾重圓

憶故山

金鰲峯下是吾廬
筍蕨香肥饒野蔬
莊鳥越吟心更切
季鷹秋思意何如
故山梅杏已黃落
客館囊囊無貯儲
東望水雲千里外
水雲深處可歸歟

所觀貲財盡買圖書還故山

十年藜覓慣吾腸天厨珍羞豈可常名譽道人
宜退屈清談喪志莫承當親錢已納校書閣餘
貨更賒工畫房芋栗滿園無恙熟與狙分作一
年糧

半途復命召固辭陳情詩並引

小臣既隱鰲峯甘分寂寞忽奉孝寧大
君書內兼奉聖旨不敢以疾病辭馳
賀盛會浩然將歸再蒙聖旨惶悚無
地但以臣夙遭罪釁慈母早背幼失鞠

育之恩守墳奠祭苔塊依制遘此宿疾
每於寒熱輒復增劇初欲遊山翫水報
聖上水土之恩年才立歲膏肓迫身
不得遂願是可怜也且南方地暖僅可
安軀已結茅茨已養沉痾者有年及蒙
聖擢戴懼戴感受命如京然隨例受
恩既僭越吾分而疾病之軀安得勉強
動止也故不敢承命扶輿起卧行至
半途伏乞許嚴光長往之抗節蒙懷連
遂聞之明詔曲怜垂慈棄置山野噫草

芥塵土豈能補太山之一阿潢汙行潦不
可加巨海之一漚謹摠微懷仰塵 聖鑑
圖南欲下華山廬 聖詔殷勤復返車萬里歸
心同泛梗一團旋計似池魚微臣豈敢掛冠去
病轎只隨連舸書倘獲 霈恩令遂志挿香長
祝五雲居

阿火驛早行望參星有感

曉雞喔喔鳴一聲出明策馬行長道林深月黑
路無人但見參星明皓皓啾啾唧唧草虫鳴征
衫浣濕溪邊草十年奔走杳如夢只有囊中千

首稿而今老病被他牽却恨收功苦不早莫將
聲利掛曾懷歸去食汝園蕪好

遊平海越松亭

春風駘蕩越松亭海碧沙明十里汀一望平原
無限思燒痕草色更青青

登瑤洋亭看月

十里沙平瑤大洋海天遼闊月蒼蒼蓬山正與
塵寰隔人在浮黎一葉傍

宿神光縣法廣寺

古壁丹青剝經營歲月深鳥啼人正靜花落葉

成陰芳草沾階綠清風入樹陰別峯啼謝豹忽
起故山心一陰字

宿蔚珍聖留窟

窟前春水漾苔磯巖後山花映落暉更有一般
清絕味夜深巢鶴警人飛

望羽陵島

玄洲蓬島飽曾聞思欲仙遊謝世氣人說羽陵
堪避隱登高試墜渺如雲

海岸有石峯高聳而頂平上有白沙萬年
松纏繞峯腰石罅與草敷榮海棠爛開亦

一佳境也賞翫久之因宿其上

海濤咀嚼似奔雷噫噫沙禽去復回明月滿汀
清不寐此身疑已入蓬萊

慶尚清河縣初見杏花至江原三陟山村

寒梢蕭索到旌善復見杏花初發

清河初見杏花開蕨嶺枝寒尚未胚旌善又看
花爛熳一元猶有兩般才

詠山家苦

渡水踰岡十里餘依峯初見小茅廬
牛犂響空中落知是民間種晚畬

山遊錄
三
晡時畏虎掩門扉至卯方叱煮蔗薇縱是深山
更深處戶徭田賦可依違

薄田苗長麕肥吃莠粟登場烏鼠偷官稅盡輸
無剩費可堪私債奪耕牛

農夫揮汗勤終歲蠶婦蓬頭苦一春醉飽輕囊
滿城市相逢盡是白安人

長官仁愛猶能嗚幸遇豺狼足可憐婦戴翁提
盈道路豈遭飢凍不豐年

一家十口似同廬丁壯終無一日居國役邑徭
牽苦務弱男兒女把春鋤

一年風雨幾勞辛
租稅輸餘僅入困
正請祀神僧勸善
費煩遂餒翌年春

幸今遭遇聖明朝
慈愛黔黎法帝堯
若士功鷹犬玩生
民靡敵不相聊

自居金鰲不愛遠
遊四之中寒疾病
相連但優遊海濱
放曠郊廬探梅開
竹常以吟醉自娛
幸卯春因請入京
壬辰秋隱城東瀑
泉翁金上築終年
云葵已春志

梅月堂詩四遊錄

遊金華錄

卷之三

三

[The main body of the page contains several columns of text, which are extremely faint and illegible due to significant fading and ink bleed-through from the reverse side of the paper. The text appears to be organized into columns by vertical lines.]

梅月堂詩四遊錄別錄

紀山名

雨洗瘦骨烟收露五臺香峯桂子落雪嶽玉
簪開長日遙無聳頭冷社且魁名山窮眼界不
必往蓬萊

紀地名念昔遊也

大同曾北渡薩水陸歸舟鴨渡遼天遠魚川香
嶺沙樹平豆滿野波闊老江隈沿下晴川口關
西一葉秋

右關西

臺嶠青萬疊楓嶽白千層國島波雷壯叢亭戶
柱稜沙明三日浦苔蝕六書陵渤海迎天關二
山藥可仍霞魚作峯

右關東名山

律湖秋水滿碧骨晚雲平空遠山無寺程遙谷
有鷲香杭豐沃溝霜橘畝長城遵海南遊處珍
山玉果榮

右湖南

慶州已經廢安東曾避戎清河逢聖瑞際海遇
仁同真寶山河周玄豐德化降醴泉流湛湛珍

貝到龍宮

右嶺南

多山川險谷而境壤戶口繁夥人才頗出

憶故山

樓迹王畿已有年故山歸夢正依然雲收鰲背
千重岫風定鯨波一葉船長有梅心懸眼底可
堪蕉雨滴窓前春來筍箨年年長應有吳靈待
我旋

懷永都

故山猿鶴思依然清夢頻驚已數年日射鰲頭

峯屨叢烟開鯨背浪滔天自緣身病不能去無
復世情相累牽歲暮欲歸歸未得碧雲秋對月
城邊

與四佳亭阻隔已久探箱得詩遙憶彌多

因和其韻

采藥山中春復秋一身無喜亦無愁遙知六街
驅馳者不覺紅塵沒白頭

相逢又是一年秋北樹東雲十載愁悵陸雞
林更回首鰲岑渺渺碧天頭

剛中

偶題

圖書只在故山房千里遙程意渺茫
朴氏舊城多野草崔公廢宅有脩篁
歸心政似搖搖旆留恨還如咽咽蠶
吏盡裝包乘小艇松柯東偃蔭
苔墻

題金鰲新話二首

矮屋青氈暖有餘滿窓梅影月明初
挑燈永夜焚香坐閑著人間不見書

玉堂揮翰已無心端坐松窓夜正深
香才銅鏡烏几淨風流奇話細搜尋

吾廬

後更吾亦愛五廬野性偏宜水竹居問字僧來
隨說字投書人到勉酬書溪流淺碧迷芳阜山
色清葱擁古墟遠矚遐觀皆自得吾亦與之
瀛壺

病劇不能赴程還山

將向東都路數千故山松竹尚依然終摩有疾
元非疾蘇晉逃禪豈愛禪茶可澆腸斟酌飲病
餘省行薦取愆乾坤一箇長亭耳那有東西我
欲旋

和還江陵夜行途中

金鰲月夜探梅途中作

夜黑鷓鴣啼林壑何有真少焉山月上欣然
素情尋梅不憚險策杖披榛荆叢回苔蘚滑松
偃清陰生東風尚料峭映林殘雪明因懷林處
士恨不如屈平西湖二十年潔身忘彙征丈夫
委其身不用當躬耕佩蘭守勁節釣名徒自縈
我知賢達人十載無完名

和為建威參軍使都經錢溪

憶彼鰲峯遊訪舊友以寫我憂

不見圖書久幾寸憂愁積遊訪寫幽憤歡欣如

宿昔誰知遠天
名鏡
六廟
骨作
奕龍
路
逐山川隔終恐懶讀
老
去
竹
八
夜
故
方
新
文
舊鎖窓看周易
我來問其義
一
一
詳
願
子
復觀玩雪節介松栢

和還舊居

夢到山房

昨夜夢金鰲峯上啼催歸
山房冊在座喜極情
嚼悲山川宛如昨
故人半非覺來審繹
忘終
恐多忘遺一一記冊邊
情恍多
依畫為夜所
夢各以其類推平生味
聖言協夢非吾衰
瀝忱

鐵品物賦賦序

鐵品物賦賦序

鐵品物賦賦序

鐵品物賦賦序

鐵品物賦賦序

鐵品物賦賦序

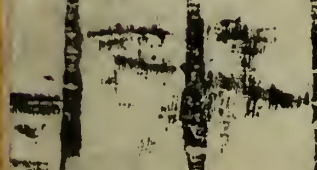
鐵品物賦賦序

鐵品物賦賦序

鐵品物賦賦序

鐵品物賦賦序

鐵品物賦賦序

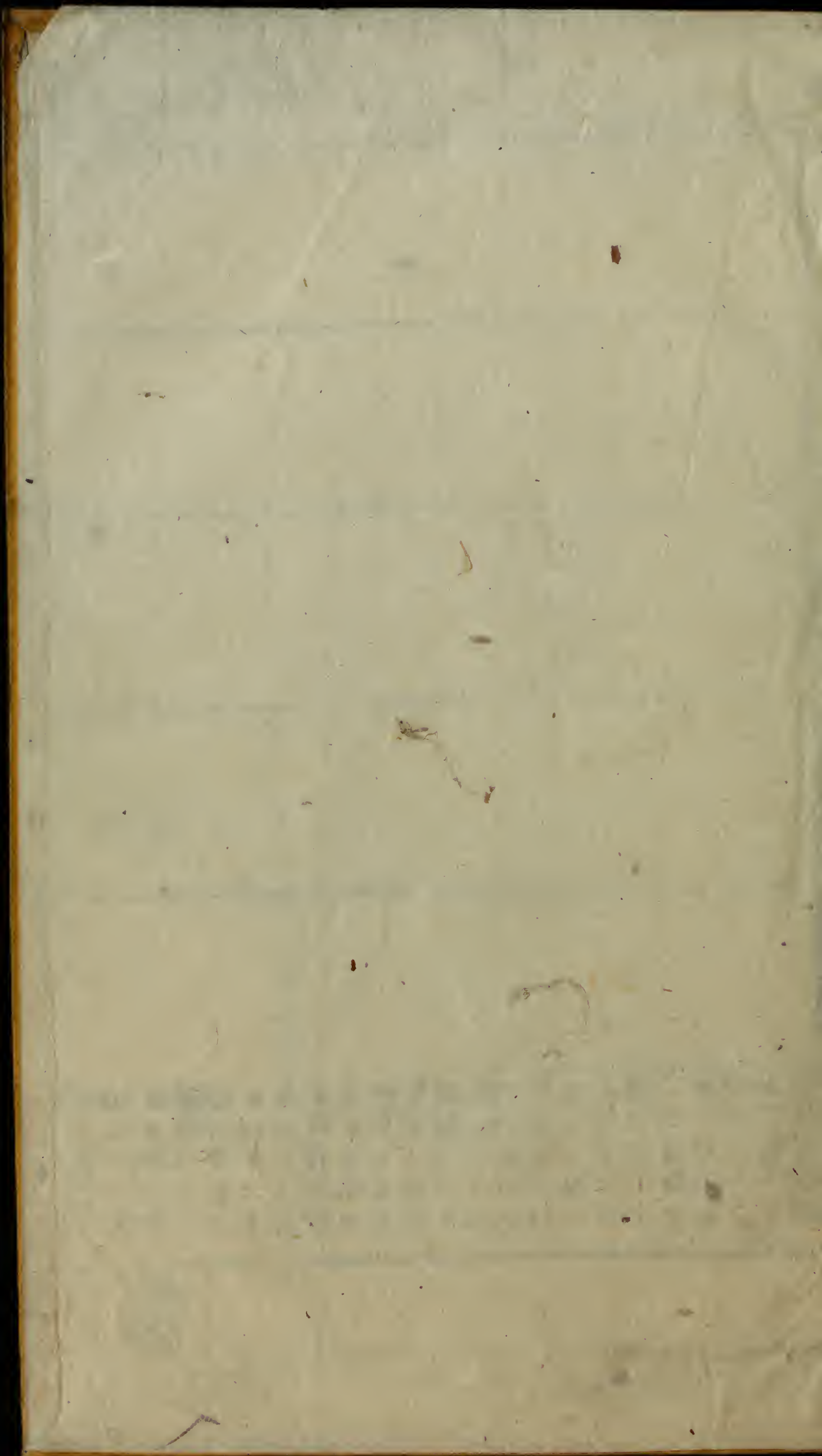


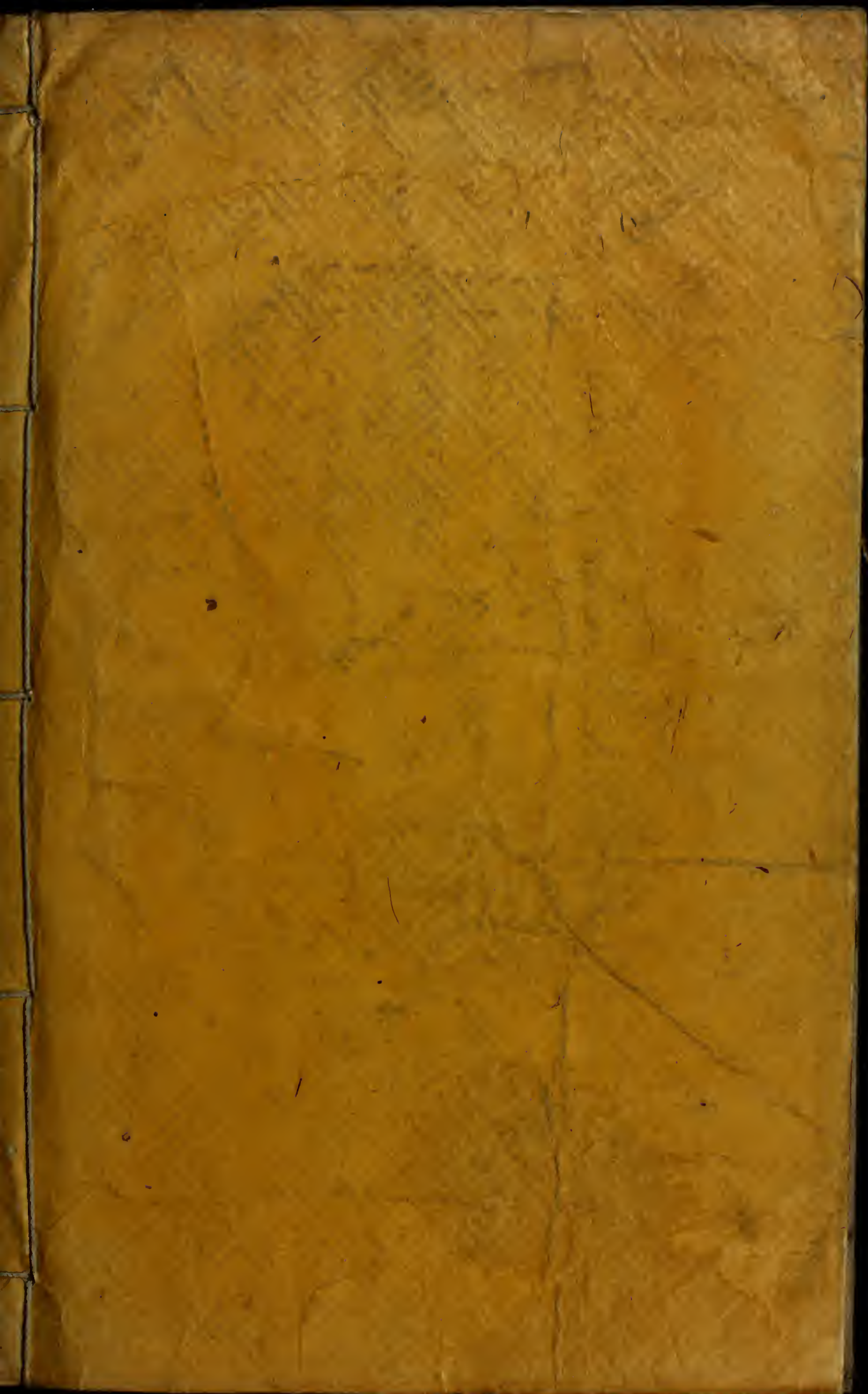
卷之九

終

Vertical columns of text, mostly illegible due to fading and damage.

Vertical columns of text on the left side, mostly illegible.





卷之四

卷之四

卷之四

卷之四