

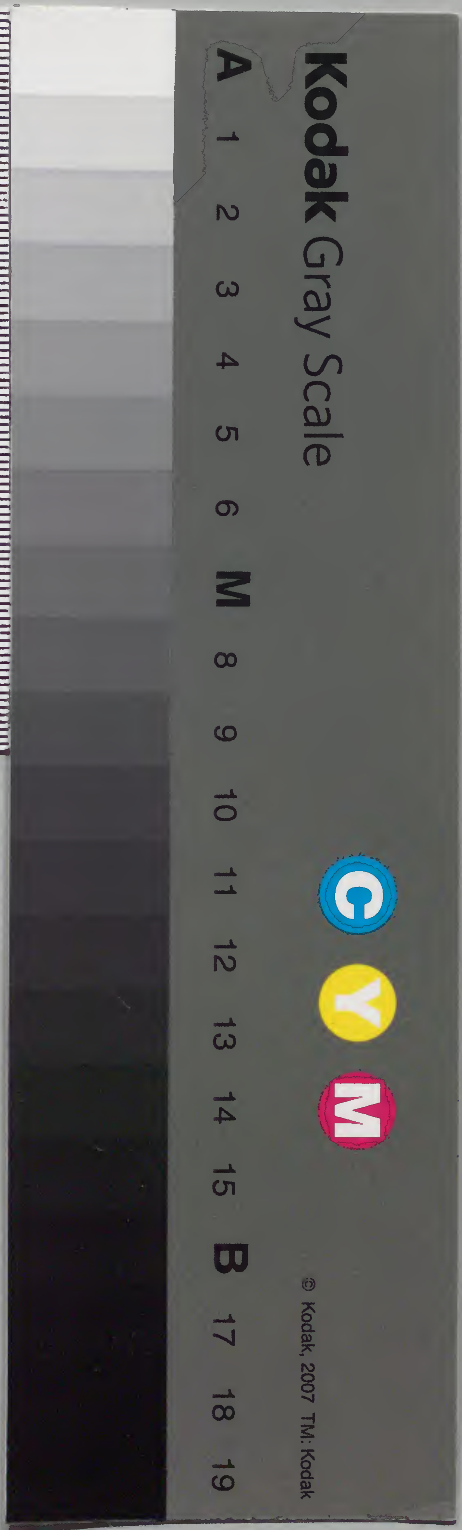
箋注倭名類聚抄

五

乙字號
農商務省
五冊壹號
壹冊

庫文閣内					
〇	〇	〇	〇	〇	和
〇	〇	〇	〇	〇	書
〇	〇	〇	〇	〇	類
〇	〇	〇	〇	〇	架

内閣文庫		
番號	和	30000
冊數	10	(5)
函號	209	15



箋注倭名類聚抄卷第五

掖齋狩谷望之著

調度部第十四

佛塔具六十七 伽藍具六十八 僧房具六十九

祭祀具七十 文書具七十一 圖繪具七十二

征戰具七十三 弓劍具七十四 刑罰具七十五

鞍馬具七十六 鷹犬具七十七 畋獵具七十八

漁釣具七十九 農耕具八十 造作具八十一

木工具八十二 細工具八十三 鍛冶具八十四

佛塔具六十七

箋注倭名類聚抄

卷五

調度部 佛塔具

一

塔

孫愐切韻云齊楚曰塔吐壺反內典有多寶
 等○按法華經見東方塔品云此寶塔中有如
 來全身乃往過去東方無量千萬億阿僧祇
 世界國名寶淨彼中有佛號曰多寶云云方
 便品云或有起石廟旃檀及沈水木栴并餘
 材甄瓦泥土等若於曠野中積土成佛廟乃
 至童子戲聚沙為佛塔此所引蓋是佛廟
 塔見榮花物楊越曰龕按九經字樣云龕從
 龍從今聲作龕訛玄應慧琳音義亦竝引說
 文云從龍從今聲今龕從今聲經從合龕非
 所見說文從今聲今龕從今聲經從合龕非
 唐石經爾雅亦作龕六書故云俗譌玉篇龍
 今聲徐本竝舉也蓋戴侗時徐本專行故與
 所見唐本竝舉也蓋戴侗時徐本專行故與
 音韻譜本及繫傳本皆作龕與戴文云徐本
 合聲合廣韻亦作龕蓋從徐本說文云是
 從今從合之說故一云塔下室也廣本伊勢
 此云龕字亦作龕也

愐作孫愐按見在書目錄兼載孫愐切韻見
 故傳寫本者知孫愐不知孫愐遂改作孫
 愐歟或有孫愐無孫愐愐愐愐愐愐愐愐愐
 在書目傳本誤愐愐愐愐愐愐愐愐愐愐愐
 書兼存亦未可知愐愐愐愐愐愐愐愐愐愐愐
 此不問龍字注云愐愐愐愐愐愐愐愐愐愐愐
 引塔下室也唐韻愐字注但廣韻無齊楚曰
 塔楊越曰愐八字按方言云愐愐愐愐愐愐愐
 曰愐愐愐愐愐愐愐愐愐愐愐愐愐愐愐愐愐
 鎗作塔遂以揚越曰愐愐愐愐愐愐愐愐愐愐
 也訓龍字亦襲是愐愐愐愐愐愐愐愐愐愐愐
 字宜引葛洪字苑詳引之又按塔見玄應音義
 伽藍具率堵婆條詳引之又按塔見玄應音義
 言率都婆訛略云偷婆又省云偷或假輪字
 見緣身經出玄應音義後從土諧聲作塔字
 非古字也今本方言揚越按釋名云揚州江
 揚州界多水本波揚也李巡爾雅注云江
 南其氣躁勁厥性輕揚故曰揚州見爾雅釋
 文公羊傳疏又五經文字云揚州見爾雅釋

箋注卷之五十一

調度部 佛塔具

輕揚之義亦合作此字俗從木訛廣韻云揚舉也亦州名蓋皆從李說也太康地記云以揚州漸大陽位天氣奮揚履正含文明故取名焉見爾雅釋文雖三義不同其字皆從手又尚書禹貢周禮職方氏爾雅釋地陸德明本及唐石經亦從手作揚然建康實錄引春秋元命苞云地多赤楊因取名焉佩麟云楊柳也亦州名資暇集云地多白楊故名楊州漢曹全碑云沈豫荆楊其字從木則從手從木二說自古有之然從手者三家其義不同似皆出臆說

舍利

法華經云以佛舍利起七寶塔○妙法蓮華經七卷姚秦鳩摩羅什譯所引序品及分別功德品文別有正法華經添品法華經非此所引下總本夾注佛骨也三字

檫

四聲字苑云檫初錯反俗云心乃波之良○按玄應音義云刹又作檫同

層

音察梵言差多羅又云刹書無此字即刹字略也依之檫本梵語差多羅之訛略無其字故借用刻字訛作刹後又木旁諧察佛塔中聲作檫遂與木名檫字混無別也佛塔中心柱也○按塔柱見敏達紀刹柱見三代實錄

梁簡文帝大愛敬寺刹下銘序云普通三年

二月建七層靈塔唐韻層音昨稜反一音曾云梁簡文帝集八十五卷唐書云八十卷今

無傳本閻光世蕭梁文苑有梁簡文帝集十卷未見文苑英華載所引文普通上有以字三年下有歲次壬寅四字二月下有癸亥朔八日庚午七字此竝節去所引唐韻與廣韻同下總本注塔上有和名二字引唐韻與廣韻同訓靈異記單訓古之新撰

露盤

梁孝元帝有靈夢寺露盤銘○隋書梁元帝集五十二卷唐

火珠

書作五十卷唐書又有小集十卷今無傳本
 閣光世蕭梁文苑有梁元帝集八卷未見下
 總本帝下有承聖年中四
 字下總本靈作雲廣本同
 楊氏漢語抄云火珠塔乃比散久賀太○按
 月勅除朝廷法物軍器官物及鏡并寺觀內
 鍾磬鈸相輪火珠鈴鐸外其餘銅器一切禁
 斷者即是本詩云崔曙進士作明堂火珠
 詩贖帖曰夜來雙月滿曙後一星孤當時以
 爲警句按火珠形似長項胡
 蘆故有比散久賀太之名
 四聲字苑云鐸徒落大鈴也○按說文鐸大
 蓋依李德林并州西山塔銘云寶鐸交音梵
 聲凝韻○隋書懷州刺史李德林
 法華經云起七寶塔懸諸幡蓋又云簫笛篋

寶鐸

篋篥

篋種々儼戲以妙音聲歌頌讚頌俗云空古

○所引分別功德品文按篋樂器法華經
 所載所以鼓之供養佛非懸之佛塔然淨藏
 法師傳云微風起西北方來吹塔婆寶鐸
 篋搖擊和鳴又體源抄載篋云愚案塔層
 四角懸者即是歟彼塔在宇治平等院則中
 古有塔隅懸小篋者今石清水八幡宮有琴
 塔塔隅懸者源君引證誤矣但其所引經文非懸
 之塔隅者源君引證誤矣但其所引經文非懸
 云簫笛琴篋九字所引方篋品偈文按源君
 別功德品云起七層塔云簫笛篋故源君
 引之爲佛塔具疑下總本所據本起七層塔
 以下皆脫淺人以標目云篋依方便品補
 簫笛云五字也然方便品不載起塔之事
 則不得引之證佛塔具篋也起方便品
 者恐非源君舊文
 篋篋又見音樂具

伽藍具六十八

金堂 梁元帝入佛日殿禮拜詩云、玳瑁金堂柱、檀

欒紺篠叢、楊氏云、佛殿金堂也、禮堂金堂前

無注十四、字、廣本同、

講堂 金光明經云、大講堂眾會之中、○金光明經

無識譯所引捨身品文、又有隋寶貴合唐義淨譯、並非此所引、

食堂 內典云、舍衛國祇陀園、食堂浴室、無不備足、

楊氏云、食堂僧食處也、寺炊爨處謂之大衆

屋、本文未詳、○按涅槃經師子吼品云、厨坊

浴室洗脚之處、大小圓廁無不備足、云云、至

舍衛國祇陀園、林須達精舍、此所引即其事、

昌平本寺下有中字、按法隆寺伽藍緣起云、大

衆院屋壹拾口、多度神宮寺伽藍緣起云、法

堂僧房大衆湯屋、蓋謂大衆屋與浴室

室也、下總本無注、二十二字、廣本同、

經藏 後周王褒有經藏願文、白氏文集云、東林寺

小司空王褒集二十一卷、舊唐書作三十卷、

新唐書作二十卷、今無傳本、其經藏願文載

在廣弘明集、東林寺經藏見東林寺白氏文集

集記及白氏文集後記、共載在白氏文集第

六十一卷、下總本無注、十字、廣本同、

寶藏 內典云、有寶藏者、心无憂感、涅槃經文也、○

薩品文、各本脫藏字、今依經增注、

五字、蓋後人所加、恐非源君舊文、

鐘樓 褚亮鐘樓銘云、菴園寶地、李苑珠臺、形如涌

出、勢似飛來、○舊唐書云、褚亮集十卷、新唐

銘、全唐文不載、

僧坊 法華經云、起塔寺及造僧坊、他經等或云僧

浴室

寶幢

增阿舍經又按僧坊者僧舍之房室二義不同源君混
 是也僧房者僧舍之房室二義不同源君混
 一之供養眾僧其德最勝無量無邊○所引
 非是供養眾僧其德最勝無量無邊○所引
 德品文原書起上有不須復三字衆僧下
 猶有若干字下總本無供養以下十二字
 內典有溫室經○案溫室即浴室也俗云由
 後漢安世高譯宋元藏在必字函高麗藏
 過字函明藏在短字函按浴室見涅槃經溫
 室又見法隆寺資財帳
 湯屋見多度寺資財帳
 華嚴經偈云寶幢諸幡蓋訓波多保古○大
 十卷晉佛陀跋陀羅譯又八十卷唐實義難
 陀等譯所引初發心菩薩功德品文新舊二
 譯竝同釋名幢童也其貌童然也按說文
 無幢字古借幢字爲之後漢書馬融傳注幢
 者旗之竿也按寶幢音讀見榮花物融傳注幢
 語音樂卷萬葉集幡幢訓八多保己

窣堵婆

俱舍論云破壞窣堵婆是無間同類○蘇
 阿毘達磨俱舍論三十卷唐玄奘譯所引分
 別業品文原書婆作波昌平本反下有楚津
 登波四字下總本無是條伊勢廣本那波本
 亦無而刻版本有之蓋依別本增益也按慧
 苑音義云塔梵言也或曰偷婆正曰窣堵婆
 此翻爲墳陵玄應音義云塔諸經論中或作
 蘇偷婆或作塔婆或曰窣堵婆或作
 略也正言窣窣觀波此譯云廟或云方墳塔字
 諸書所無唯爲洪字苑云塔佛堂也音他合
 切依之知塔梵言諱略然則塔與窣堵婆其
 實非異言有詳略耳而後俗謂三重五重乃
 至十三重構成者爲塔謂壘石爲五輪形及
 一木削造五輪形者爲窣堵婆日本紀略康
 保四年永祚元年條榮花物語浦別卷疑
 卷所謂者卽是蓋三重五重構成者自隋唐
 傳之故以隋唐語謂之塔又爲五輪形者大
 日經說真言家所傳故直以梵語呼之遂分

調度部 伽藍具

六

經藏寶藏鐘樓僧坊浴室寶幢

卷五

六

幡

蓋

花鬘

爲二物二名也源君別舉之然俱舍論所言即搆成者非疊石削木造者也
 涅槃經云諸香木上懸五色幡波太又見征
 涅槃經四十卷北涼曇無讖譯所引
 涅槃經云幢幡寶蓋歧沼加散又有白蓋高
 文昌平本下總本有和名二字按南史夷貊
 兵衛甚嚴白蓋又見乘象有幡旆鼓罩白蓋
 花物語音樂卷廣隆寺資財帳榮
 涅槃經云種種花鬘○所引邪正品文花鬘
 見慧琳音義此所引經文即是物非伽藍具
 按守護國界陀羅尼經云四圍欄楯成三
 重共十二角以種種寶用作華鬘而成莊嚴
 北漢天龍寺千佛樓碑一堂其內幡花鬘宜引
 供飾之用靡不嚴潔以華鬘施於伽藍宜引
 證是等文又按今世佛堂懸金版鑄花鬘形

鐘

磬

金鼓

者圖書寮式所謂花鬘代蓋此續世繼謂之波奈加都真
 虞世南禪林寺鐘銘序云乃與清信有緣道
 俗四眾共造洪鐘一口○洪鐘俗云於保加禰
 三十卷今無傳本所引鐘銘序全唐文不載
 按於保加禰見榮花物語後悔大將卷後世
 呼推鐘今
 俗呼鈞鐘
 僧清閑題寺詩云五色雲中鳴玉磬千花臺
 上禮金佛○苦定反字知奈良之又見音樂
 疑金仙之譌昌平本有和名二
 字廣本是條在後金鼓條在前
 最勝王經云妙幢菩薩於夜夢中見大金鼓
 比良加禰○金光明最勝王經十卷唐義淨
 譯所引夢見懺悔品文原書菩薩下有若干

匱

火舍

字此節文昌平本下總本有和名二字按洛西王生寺鑿口銘云金鼓一口正應元丁巳則知金鼓於頤則似斥今俗呼伏鐘者未審定書以俟後攷又金鼓音讀如紺苦見枕冊子及拾遺集藤原長能歌小序

唐韻云匱音廉俗音輪○下總香匱盛香器也○下總本無香匱二字與廣韻合按匱古也○下總本無香匱二字與廣韻合按匱古云匱盛鏡器名也是也玄應音義引韻集云匱斂也收斂物也慧苑音義引珠叢云凡底物小器皆謂之匱是轉注之義故謂容香藥器為香匱則單匱字不得為香匱唐韻所訓恐誤然大安寺資財帳及圖書寮式北山抄御佛名季御讀經條皆謂香匱為匱蓋依唐韻也故源君舉單匱為香匱

內典云火舍參天台五臺山記榮花物語音

闕伽

樂卷玉臺卷但所出內典未詳按火舍者香爐上作蓋如屋舍狀故名今俗香爐有保夜之名即火舍之義下

內典云闕伽梵語也漢言鬱勃烝糞雜香以其汁供養佛也○小島真與金剛界私香水澹澹之義檜尾實直護摩略抄闕伽此云鬱勃作香水令香氣鬱勃故名鬱勃此所引蓋此牟梨曼荼羅經云遏迦此云鬱勃五智山曇寂如意輪次第私記云闕伽約體或翻水圓譯名義集云阿伽此云水依約其德慧琳音義或作二合嗚娜迦烏仁王經儀軌阿伽真言囉日囉引二合嗚娜迦烏仁王經儀軌阿伽十二云是水云鬱勃特疏云東竺水名經本云鬱勃何者娜字合鳥成內聲轉聲為鬱勃之梵名何者娜字合鳥成內聲轉聲為鬱勃勃迦通同如嚴凡韻頭之例故知鬱勃即水

調度部 伽藍具 八



燈明

高座

而與闍伽異言同義也。依曇寂說，鬱勃盥勃，鳥勃鬱特鳥娜迦，並梵言之。楚夏皆翻水，攷之梵語，雜名云水鳥娜迦，梵語千字文云：于娜末水與其說合，可從。然慧琳音義云：遏伽亦作闍伽，盛水器也。又云：闍伽盛香水，杯器。依之闍伽是盛鬱勃之器，非即鬱勃以鬱勃為闍伽之漢言，釋云：香氣鬱勃，亦非是。下總本無以鬱勃闍伽為異言同義，亦非是。下總本無音注三字，梵語為分注。

大般若經云：上妙花鬘，乃至燈明，於保美阿。始見第二分，窣堵婆品，經中凡六十五見。昌。般若波羅蜜多經六百卷，唐玄奘譯，所引文。平本下總本有和名二字，孝德白雉二年紀。燈同訓三年紀，訓美阿加之美阿加之見源。物語鳥部野卷音樂卷等。花。

仁王經云：建百高座。○仁王護國般若波羅蜜經二卷，姚秦鳩摩羅。

香爐

僧坊具六十九

錫杖

什譯又二卷，唐不空譯，所引護國品文，原書。建作敷新舊二譯，竝同。下總本百下有億字。蓋妄人依原書序品有現百億高座之文，所增。按高座見齊明紀，玄蕃察式，法隆寺大安寺資財帳，枕冊子，榮花物語，本等書。

僧坊具六十九目，坊作房。

小品經云：以白銀香爐，燒黑沈水，供養般若。○小品般若波羅蜜經十卷，姚秦鳩摩羅什譯，所引薩陁波崙品文，原書以作有四二字。般若下有波。

羅蜜三字。

錫杖經云：錫杖亦名智杖，彰顯聖智也，亦名德杖，行功德本故也。○得道梯陞，錫杖經一。錫杖者，名為智杖，亦名德杖，彰顯聖智故。曰智杖，行功德本故，曰德杖，按錫杖見大安寺。

調度部 僧坊具

如意

資財帳源氏物語幻卷枕
 冊子榮花物語音樂卷
 梁劉孺有如意銘○按梁書云劉孺字孝稚
 那波本下有孺而遇切少小幼稚也又生也
 又姓十四字蓋後人所增非源君舊文按釋
 氏要覽如意梵云阿那律秦言如意指歸云
 古之爪杖也或骨角竹木刻作人手指爪柄
 可長三尺許或脊有痒手所不到用以搔抓
 如人之意故曰如意如意見大安寺資財帳
 西宮記御齋會條大舍人寮圖書
 寮內藏寮等式北山抄朝賀條
 三鈷具六
 大日經疏云獨鈷三鈷五鈷之輕○大日經
 疏口卷一行造原書有一股三股五股又有
 一古三古五古不作獨不作鈷此所引恐有
 誤下總本上聲作平聲按廣韻鈷字收在上
 聲十姥則上聲非俗讀作平似是下總本輕
 作重接鈷字屬見母牙音單行無
 輕重然此云俗云不可律以韻書

三鈷

金鏡

念珠

跋折羅

大日經疏云金鏡見涅槃經○金鏡原書不載
 前條而誤按釋家
 有灌頂法用金鏡
 內典有念珠經○案念珠一云數珠見千手
 空譯宋元藏千手千眼觀世音菩薩廣大圓滿
 在澄字函千手千眼觀世音菩薩廣大圓滿
 無礙大悲心陀羅尼經一卷唐伽梵達摩譯
 云若為十方諸佛速來授手者當於數珠手
 注所引即是按大安寺資財帳誦數扶桑略
 記珠數咒珠皆即數珠須須又見後撰集惟
 清歌
 小序
 千手經云若為降伏一切天魔神者當於跋
 折羅手○各本天作大今依原書改刻版本
 折羅手折作析下總本無是條伊勢廣本那
 波本同刻版本有之者蓋依別本增益也按
 跋折羅上文所載獨鈷三鈷五鈷即是故傳

三才圖會

卷五

白拂

教大師將來目錄云、五鉢跋折羅椽一口、
 三鉢跋折羅一口、源君分條別載、恐非是、
 千手經云、若為除身上惡障難者、當於白拂
 手、白拂波、開波、良飛、昌平本下總本有和
 山抄作蠅拂、大安寺資財帳、靈尾即是、西宮記、北
 亦謂蠅拂、宋書有麻拂、南史陳顯達有靈尾
 蠅拂、唐盧綸有白蠅拂、唐歌、韋應物元稹有櫻
 欄蠅拂歌、又謂之拂子、唐杜甫有櫻拂子詩、
 四聲字苑云、鉢、波、未、反、俗、學、佛、道、者、食、器、也、
 ○已見金器中、按鉢、見天智紀、持統紀、玄
 蕃圖書寮式、大安寺資財帳、其他尚多、
 涅槃經云、瀉水囊、美豆布流比、瀉音、盧、谷、反、
 比度流、○瀉水囊、原書無載、按僧祇律云、比
 丘受具足已、要當畜瀉水囊、源君蓋誤引之、
 慧琳音義云、瀉水者、今之沙門、以羅濾水、以
 護生去穢故也、昌平本下總本注、首有和名

鉢

瀉水囊

寶螺

二字、新撰字鏡、瀉字訓、彌豆、不留比、昌平
 本瀉音、盧、谷、反、作瀉、音、鹿、竝、與、廣、韻、合、
 千手經云、若為招呼一切諸天善神者、當於
 寶螺手、○按本草圖經云、梭尾蠶、如梭狀、釋
 也、

水瓶

因果經云、善慧仙人、被鹿皮、執水瓶、
 去現在因果經四卷、宋求那跋陀羅譯、所引
 卷一文、原書皮下有衣、手二字、仙人下亦有
 若干字、此節文、廣本慧作、惠、按古、慧、通、用、
 列子、周穆王篇云、廣本、秦人逢氏、有子少而、
 書昌邑王傳云、清狂、不、惠、皆、以、惠、為、慧、其、他
 尙多、昌平本下總本有和名二字、按水瓶見
 大安寺資財帳、榮
 花物語衣珠卷、

三衣匣

金玉義林云、僧六物、其一曰三衣匣、俗云、
 无江乃

波古○智證大師傳開匣取三衣者即是左
无江波古見榮花物語音樂卷又駒競卷有
己即毛波古三衣者一僧伽梨云大衣二鬘

多羅層云中衣三安陀會云下衣○金玉義
六物之名見南海寄歸傳

玄奘三藏表云鐵剃刀一口剃音他計反去聲之輕與涕同

剃刀加美曾利○所引表文載在慈恩寺三藏法師傳無鐵字按玄蕃寮式所載剃髮刀

子即此廣本涕作弟按與涕同與廣韻合屬
透母之重定母亦音澄母之重此云輕未詳
內典云世尊新剃頭髮以衣覆頭巾之緣

頭巾

剃刀

袈裟

東宮切韻云釋氏曰袈裟加沙二音俗云介佐天竺語

也此云無垢衣釋氏要覽袈裟條引如幻三昧經作其袈裟者其無又云功德衣

穢垢與要覽所引不同云迦絺那衣明了論作迦提梵語之楚夏也

道宣行事鈔云迦提此翻功德以坐夏有功

義云迦那那梵語注衣功德衣名也希麟音
聲訛轉也此云功德衣息云加提皆梵
恤曰傳法衣即沙門之服也語廣韻無載

內典云昔有姪女見阿難端正發欲想余時
阿難為覆藏其身始有橫被又名覆肩衣按

橫被

衲

明淨、女人見之、欲心即動、是故佛聽阿難著
覆肩衣、此所引、即其事、按橫被、見西宮記朝
觀行幸條、所引、延長四年御記、臨時行幸條
所引、延喜十七年御記、又成尋參天台五臺
山記、東鑑作、橫皮、蓋假借也、
但橫被之名、內典所出、未詳、
玄奘三藏表云、衲袈裟一領、衲音奴答反、字
不一、云、太比、○所引、表文、載在慈恩寺三藏
法師傳、玉篇衲、或作、納、按、衲、袈、裟、見、齊、明、紀、
法隆寺資財帳、扶桑略記、延喜十年條、作、衲
袈裟、乃不乃介左見、枕冊子、榮花物語、音樂
卷、太比、
未聞、

裳

內典抄云、慈悲一切衆生、如慈母、故服裳、又
名慈悲衣、○內典抄未詳、下總本無是條、伊
蓋依別本、增益也、按、裳、見、大安寺資財帳、玄
蕃寮式、扶桑略記、治安三年條、榮花物語、駒

座具

競卷、慈悲衣之
名、未見、所出、
金玉義林云、僧六物、其三曰座具、○按、座具
資財帳、玄蕃寮
縫殿寮等式、

草座

因果經云、於是菩薩、以草爲座、○原書菩薩
此節文、按、草座、見
榮花物語、音樂卷、

鹿杖

漢語抄云、鹿杖、加勢、都惠、○行旅具、所載、橫
似、絡、絲、之、杖、故、謂、之、加、勢、都、惠、特、訓、加、世、比、
加、世、比、見、大神宮儀、式、帳、又、鹿、或、訓、加、勢、歧、
故、假、鹿、杖、爲、杖、也、然、則、用、鹿、杖、字、者、假、借
耳、非、漢、名、也、加、勢、都、惠、見、平、家、物、語、高、野、大
塔、建、立、條、今、俗、呼、鐘、木、杖、
信、賴、條、今、俗、呼、鐘、木、杖、

祭祀具七十

木綿 本草經注云木綿由布○昌平本下折之多

白絲者也○刻版本無經字綿作棉木綿即

注文又見木類杜仲一名此所引本草杜仲條陶

所天日驚神以津昨見神穀木種殖之以作

白和幣是木綿也又云穀木所生故謂之結

城郡又豐後風土記云速見郡柚富鄉此鄉

之中栲樹多生常取栲皮以造木綿因曰柚

富鄉兼良公令抄云木綿造紙之木紙麻也

據以上諸書所言可證由不用穀木皮作之

是物無漢名可充其一以木皮造故神代紀用

木綿字非用杜仲一名木綿字又非古貝古

終之木綿源君引杜仲一名木綿訓由不者

誤又按古語拾遺云穀木作木綿豐後風土

記云栲樹造木綿則知穀栲同物說文云

穀栲也栲樹造木綿又載栲字云栲或从寧本草

云栲實一名穀實又知穀或名栲以此致然

栲蓋栲之異文說文紵字或从緒省作紵然

則斂亦應作栲而以筆畫繁縟省一作栲也

又斂由不以穀木皮作之狀與紵相似故

古人借紵字充之然紵變紵旁系從木作

績穀皮造之其實不同故變紵旁系從木作

斂而紵或作紵故斂亦作栲後省作栲是二

致未之能自定俟識者擇採岡部氏曰栲草書

楮字之壞本居氏曰皇國製字皆未是又按

由不以穀木皮作縷以供祭祀者其造法與

今人漚麻去粗皮作縷全同謂之由不者蓋

由乎之漚麻由乎之為言齊縷也以供祭祀故

云齋猶祭器有由加也若非祭祀之用造之

者則單言乎與今人治麻者謂之乎同以穀

皮所造之手織成之布曰多倍雄略紀圓大

臣妻歌所多倍能婆伽摩又和妙荒妙白

妙皆是用栲字是倍由不穀皮所造之縷成者故

或即用本居氏不知由不穀皮所造之縷成者故

龍眼木

龍眼木

龍眼木

之穀、中州人謂之楮、今江南人續其皮、以為布、然則西土亦有是物、

楊氏漢語抄云、龍眼木、佐賀歧、今案龍眼木、

○按龍眼樹名、見證類本草、其子名也、見本草、

名蓋因子得名、又本草所說氣味、亦是龍眼、

子故本草和名云、龍眼、和名佐加歧、乃美源、

君注云、見本草者、即是則此注、木字宜刪、疑、

傳寫者、偶涉正文、誤衍、非源君之舊也、吳都、

賦注引、薛瑩、荆揚以南、異物志云、龍眼、如荔、

枝而小、圓如彈丸、味甘、勝荔枝、後漢書、和帝、

紀注引、廣州記云、龍眼、子似荔枝、而圓、太平、

御覽引、廣志云、龍眼、樹葉似荔枝、蔓緣木、

生子、大如酸棗、色黑、甜無酸、蘇敬本草注、

云、龍眼、樹似荔枝、葉若林檎、花白色、子如檳、

榔、有鱗甲、大如雀卵、味甘、酸、又按古所謂佐、

加歧、是常葉樹之總稱、非一木之名、古事記、

日本紀、萬葉集、等書、所云者、皆是、後世別有、

一種、名佐加歧、之木、中古以來、祭祀、必用之、

漢語抄、本草和名、所訓者、即是、新撰字鏡、亦、

羅髮

龍眼訓、佐加木、故源君引之、然龍眼、皇國所、

無、近年、清船載來、其子氣味、與本草所云、合、

以、龍眼、為佐賀、歧、非、是、貝原氏曰、佐加、岐、山、

中、多有、漢名、未詳、錦小路、賴理、卿曰、中山、傳、

信、錄、所、載、也、日本紀、私記、云、坂樹、刺、立、以、為、祭、

神、之、木、今、案、本、朝、式、用、賢、木、二、字、漢、語、抄、用、

立、下、有、於、地、二、字、賢、木、見、延、喜、大、神、宮、齋、宮、

寮、齋、院、司、大、嘗、祭、等、式、古、事、記、亦、用、是、字、神、

字、又、出、日、本、後、紀、又、新、撰、字、鏡、神、經、杜、皆、

訓、佐、加、木、按、佐、加、木、是、榮、樹、之、義、謂、經、霜、雪、

不、凋、落、諸、木、之、總、稱、也、坂、樹、賢、木、並、是、假、借、

神、即、皇、國、所、製、會、意、字、蓋、以、祭、祀、必、用、之、也、

萬、葉、集、或、用、神、樹、二、字、則、神、非、漢、

語、也、新、撰、字、鏡、神、樹、二、字、與、之、同、意、

日本紀、私記、云、為、髮、以、蘿、比、加、介、都、真、○

是、按、以、天、香、坂、樹、為、髮、以、蘿、為、手、繩、此、所、引、即、

調度部 祭祀具

十五

羅髮

羅髮

為手纏五字句古事記亦云手次繫天香山
 之天之日影而為髮天之真析源君引為髮
 以蘿四字為一句為蘿髮之證非是蓋萬葉
 集延喜式有日陰髮其他諸書並云木綿手
 纏日蔭髮無有以蘿為手纏及以真析為髮
 者獨見豐受宮帳耳是源君所以誤讀神代
 紀也岡部氏曰蘿之為物脆弱不可堪以為
 手纏蓋古以真析為手纏以蘿為髮而其事
 負遠遂紀記並互誤也木居氏曰其說可從
 然以真析為手纏諸書無見不能無疑昌平
 本下總本有加和名二字按戴是草蔭庇日影
 故曰比加介松蘿也一名佐留乎加世詳見苔類
 比加介松蘿也一名佐留乎加世詳見苔類
 一名佐留乎加世詳見苔類
 松見本草拾遺云生天台山石上似松高一
 二尺李時珍曰此即玉柏之長者名山皆
 有之俗呼加美乃多須歧或呼歧都禰乃袈
 裳小野氏為今時以石松為髮所誤以石松
 為佐留乎賀世非是石松絕無麻梓之狀
 也延喜造酒司式有山孫組蓋謂是物也

幣帛

禮記注云幣音弊美天久良昌平本下總
 訓又見拾遺集源氏物語明石卷榮花物語
 殿上花見卷本居氏曰美天御手之義御手
 謂執持以獻之久良獻神贈人物之古名古
 事記千位置戶貞觀儀式大嘗祭儀倉代十
 輿續日本後紀國造出雲豐持奏神壽獻倉
 代物五十荷是也或御手向久良之義岡部
 氏謂充座義非是也按美天久良奉獻神祇物
 之總稱後挾絹布於鏡奉之謂之為美天久
 良蜻蛉日記云美天久良一挾二挾者是也
 此所載亦蓋是後世以紙代布蓋上古之布
 績穀木皮織為之而紙亦用穀木皮造之故
 以紙代布也大神宮年中行事云寮幣者長
 申用紙挾今江東云幣帛○禮記曲禮云鹽
 也即是也鄭玄注云大鹹曰醴今河東云幣帛也此所
 引即是按鄭氏是注引時驗河東謂大鹹為
 醴以釋醴義又引帛也釋幣義則今河東云
 一句應屬上讀源君讀屬下句又為幣帛二

三才圖會

卷五

偶人

字連文解幣字皆誤江東亦當作
 河東又按說文幣帛也與鄭玄合
 史記云土偶人木偶人偶音五狗反俗云比
 君傳文廣本比度加太見源氏物語須磨卷源順
 類抄合比度加太見源氏物語須磨卷源順
 集按鐵人形見大神宮儀式野王案凡刻削
 帳則比度加太恐非俗語
 物爲人像皆曰偶人○所引文今本玉篇無
 本作人也二字說文偶桐人也段玉裁曰偶
 寓也寓於木之入也按木工寮式御贖料四
 時祭六月晦大稜有金銀人
 像鐵人像木人像木偶人
 日本紀私記云菟靈久散比度賀太○菟靈
 於韓人之詐策猶漢高祖在平城爲冒頓所
 圍陳平造木偶人之類也又孝德大化二年
 紀詔禁厚葬云無藏金銀銅鐵一以瓦器合
 古塗車菟靈之義亦舉西土古制以示薄葬

菟靈

紙錢

之義也竝非祭祀具源君引之非是按京職
 式載元日質明掃除大稜菟靈倭姬命世紀
 乙若子命以麻神菟靈等進倭姬命而令稜
 解蓋竝此所載之物又按菟靈字出禮記檀
 弓下篇注云菟靈束茅爲
 人焉謂之靈者神之類
 新樂府云神之來兮風颯々紙錢動兮錦繖
 搖紙錢俗云賀美勢還一云勢還賀太○新
 樂府載在白氏文集第三卷此所引黑
 潭龍詩句下總本無注紙錢二字廣本同忍
 非是按陰陽寮式有錢形蓋是今伊勢神宮
 河原稜用錢切幣佛
 家祭諸天亦用紙錢
 日本紀云玉籤下音七廉反多萬久之○玉
 此云多摩俱之按大神宮式著木綿賢木是
 名太玉串即是也大神宮儀式帳亦作太玉
 串本居氏曰玉串當是手向串之急呼下總
 本無是條伊勢廣本那波本同刻版本有之

玉籤

神籬

者蓋依別本增益也
 日本紀私記云、神籬、俗云比保路岐、○神籬見神代紀下、崇神六年
 垂仁八年紀、崇神紀本注、神籬此云比
 葬呂岐、釋日本紀引私記、作比呂支、按葬
 母竝讀若毛、即菩之半濁音也、古語拾遺云、
 神籬者、古語比茂侶伎、萬葉集寄物、陳思歌、
 神名、火余、綴呂寸、立而雖忌、皆是也、據以上
 諸書、比毛、路岐、之古名、明矣、此引私記、不可
 云、俗云、疑注首脫、比呂支、四字、下乃當云、
 俗云、比保路岐也、昌平本、無私記二字、恐非、
 下總本注、未有又與、昨同、四字、按延喜式、昨
 訓、比毛、呂幾、雖其訓同、然昨是祭肉、其義不
 同、是四字蓋妄人
 所增、非源君舊文、
 蔡邕獨斷云、懸葦索、阿之乃於門戶、以禦凶
 也、○所引疫神條文、按未開皇國有
 用葦索者、不知源君何以舉之、

葦索

注連

顏氏家訓云、注連章斷、奈波、注連之梨、久倍
 ○原書風操篇、作章斷、注連、按章斷、注連、其
 義不詳、師說所云、不知何據、又按之梨、久倍
 奈波、見土佐日記、又萬葉集、譬喻歌、標繩、即
 之梨、久倍奈波、之急呼也、今俗依之、本居氏
 曰、尻謂菓本也、久米與許米同、近具字意、謂
 不斷去菓木之繩也、岡部氏曰、後方限目繩、
 之、日本紀私記云、端出之繩、讀與注連同、○
 義、日本紀私記云、端出之繩、讀與注連同、○
 代紀上、訓注、此云、
 斯梨、俱梅、籬波、

葉椀

本朝式云、十一月辰日宴會、其飯器、參議以
 上、朱漆椀、五位以上、葉椀、久保天、○延喜大
 給云、其飯器、參議以上、竝朱漆椀、五位以
 上、葉椀、大嘗祭式云、葉椀、久善豆、似源君、併
 引二式、然竝不云、十一月辰日、則此所引、或
 是弘仁貞觀式文、昌平本、下總本、有和名、二

注連 葉梳 葉手 案餅

葉手

字新撰字鏡菘久菩天核菘二字上同又比
其天滿比良天又久保天接久保天又見空
物語嗟峨院卷國讓
中卷及相模家集
漢語抄云葉手比良天○神武紀葉盤此云
注比良豆似笠形古事記仲哀段有比羅傳
延曆廿年外宮儀式帳作枚手按葉手亦恐
非漢

案餅

陸詞切韻云案餅音姿又疾脂反漢語抄云案
志登伎新撰字鏡精志止支新井氏曰蓋白
磨之義谷川氏曰筑後俗祭祀必有齋謂之
志止岐伊勢祭餅也○案盛字古作齋說文
俗云白餅祭餅也○案盛字古作齋說文
禮句師注齋盛祭祀所用穀也說文又有齋
字云稷也蓋祭祀實齋於器供之故謂之齋
盛是齋盛所用共為物黍稷非餅也說文又
有案字云稻餅也釋名案漬也烝燥屑使相

粿米

潤漬餅之也方言餅或謂之糝周禮籩人職
着籩之實糝餅粉糝鄭司農注合蒸曰餅餅
之曰糝鄭玄注糝謂乾餅之也是糝即餅
餅之類非供祭之物按毛詩采蘋周禮春
人釋文竝云糝本作糝禮記內則釋文云糝
本作糝則知糝盛糝餅竝或作糝故陸詞誤
合二訓為一義漢語抄以糝
餅訓之度歧者糝是謬也
唐韻云粿音果漢語抄云粿米加之與淨米
也○廣韻同按後世是
謂粿字知萬歧米蓋是

神酒

日本紀私記云神酒美和○神酒見崇神八
下總本有和名二字按萬葉集歌哭澤之
神社爾三輪須惠雖禱者即是今呼美歧
離騷經注云精下私呂反久萬之稱○昌平本
記奠字訓久萬倭姬命世紀有懸久真久統
之稱奠稻之義淡路國鄉名有神稻訓久萬

精米

調度部 祭祀具 十九

調度部 祭祀具

稗米 神酒 糶米 儀牲 寶倉

之呂蓋糶米之義今俗謂享神之轉者非是御
久或呼精米所以享神也○所引離騷懷
俗米按南山經其祠之禮用糶米郭云精
注神之米名淮南說山巫之用糶注糶米所
祀以享神亦與此同陰

禮記云祭禮供犧牲二音義生論語注牲
倍○所引禮記文原書無載按周禮牧人職
云凡祭祀共其犧牲恐源君誤引之昌平本
祭禮作祭祀與周禮合似是所引論語注八
倍生贊之義下總本無是條伊勢廣本那波
蓋依別本增益也

儀牲

漢語抄云寶倉保久良一云神殿○按垂仁
紀神庫本注云神殿○按垂仁

寶倉

玖羅天武紀神府同訓蓋藏神寶之府庫也
共制高峻秀於尋常府庫故云保久良與神
武紀浪秀訓奈三保又穎穗訓保久良之保同漢
語抄用寶倉字者似以寶為保久良之保恐
非又按保久良後世轉為叢祠之名拾遺集
小序稻荷乃保久良續詞花集大鳥王子乃
保久良是也故云一云神殿也又轉
譌云保古良見為忠前百首社頭歌
日本紀私記云瑞籬賀云美豆加歧一云以
遷都於磯城是謂瑞籬宮此所引私記蓋是
然皇宮之名非神瑞籬宮此所引私記蓋是
儀式帳云瑞垣亦有水垣又有伊垣則美豆加
垣宮萬葉集亦有水垣又有伊垣則美豆加
歧以賀歧竝是古言又不應引日本紀私記
云俗云疑俗云二字當刪本居氏曰美豆加
歧用瑞字不穩其說詳見古事記傳文長不
錄按美豆蓋褒稱以賀歧以美賀歧之急呼
靈異記作忌
籬是可以用證

瑞籬

調度部 祭祀具 文書具

調度部 祭祀具 文書具

文書具七十一

筆

張華博物志云、蒙恬造筆、古文作筆、布美天、
 載、藝文類聚初學記、太平御覽引、與此同、按
 李涪蒙求云、蒙恬造筆、馮鑑事始云、蒙恬造
 筆、皆依博物志也、然爾雅不律謂之筆、詩靜
 女篇、貽我彤管、箋云、彤管、筆赤管也、禮記史
 載、筆、士載言、又韓詩外傳、周舍為趙簡子臣、
 墨筆操、贖從君、之後、伺君過、而書之、然則造
 筆、非自蒙恬始也、學齋佔俾云、恬乃秦人、而
 詩中、已有形管、乃如史所載、之筆、又傳謂史
 麟、尚書中、侯云、元龜、負圖出、周公拔筆、以時
 文、寫之、又爾雅、及說文、云、秦謂之筆、楚謂之
 隼、吳謂之、不律、燕謂之、弗、其來尚矣、孫臏誘
 龐涓、斫大樹、白而書之、當亦大筆、醮墨、所書、
 若用、刀刻、昏夜、豈能辨識乎、馬大年乃附會
 以、為、簡牘、之、筆、乃、今、竹、筆、中、有、宋、元、君、將、畫、圖、
 用、兔、毫、耳、不、知、莊、子、書、中、有、宋、元、君、將、畫、圖、

橐筆

衆史皆紙筆和墨之語、則以毫染墨、明矣、莊
 子在恬之先、則其非造於恬、明矣、韓非亦於恬、
 命篇、亦有注、蒙恬之為管也、以柘木為管、鹿毛
 為柱、羊毛為被、亦非謂兔毫竹管也、則筆不
 始於蒙恬、明矣、或恬所謂、精於前人、遂獨擅
 其名耳、說文、筆、秦謂之筆、釋名、筆、述也、述、事
 而書之也、筆、字、說文、玉篇、廣韻、皆無載、慧琳
 音義云、筆、傳文、從毛、作筆、非也、是筆、俗字耳、
 源君以為、古文、誤也、按、布、美、天、書、手、也、後、急
 呼、布、天、
 郭知玄云、古者以橐為筆、橐筆、和良不美手、
 有和名二字、今伊勢山田世、義寺、每年有寫
 如法、經會、其筆、用、葦、造、所謂、葦、筆、蓋、此、類、
 今人、寫、大字、其、書、訖、以、刀、刻、於、板、也、○按、郭
 筆、或、用、葦、造、即、孔子、世家、筆、則、筆、削、則、削、之
 稿、謂、屬、稿、筆、即、孔子、世家、筆、則、筆、削、則、削、之
 筆、書、訖、謂、屬、稿、筆、即、孔子、世家、筆、則、筆、削、則、削、之

墨 附 挺 字

筆之證者誤也。又按清梁同書筆史載筆料自兔毫羊鬚以至荆荻木竹絲仙茅無遺而未載稟結為之者。然則西土無用稟結為筆者歟。蔣紉曰：墨名音目，須美。○昌平本下總本有和染之義，或名以松柏煙和膠成也。○下總黑如炭，故名。以松柏煙和膠成也。○下總氏墨經古韻二字，下總本無栢字，廣本同。按晁人筆陣圖南山之松煙，晉貴九江廬山之松煙，未開無栢字，似是說文墨書墨也。从土从唐秘書省黑釋名墨晦也。言似物晦黑也。○未詳。○俗用廷字，式云寫書料，每月大墨一挺。今案俗用廷字，挺拔也。又云挺一枚也。二字不同，物數之字從木為是。然木旁手字，唐人多混用。故喜式多用之。昌平本無標目字。

硯

書譜云：用硯之法，石為第一，瓦為第二，硯音反，須美，須利。○書譜無攷釋名，硯研也。研墨使和濡也。按說文，硯石滑也。轉注謂研墨者為硯，昌平本作吾，似勝。昌平本下總本有和名二廣韻合作吾，似勝。昌平本下總本有和名二呼，須利。

水滴器

御覽等目錄云：水滴器。○今案須美，須利。賀米、覽按祖孝徵等修文殿御覽三百六十卷，見唐書。今無傳本。疑源君所見御覽文部缺。故依目錄舉之也。按太平御覽六百六十六有水滴器引西京雜記及傅玄水龜銘，似依修文殿御覽之舊。昌平本下總本有和名二字。按須利賀米見空物語。貴宮卷榮花物語。岩陰卷圖書式水。瓶亦是物。

筆臺

漢語抄云：筆臺。比知太伊。○按筆臺又見西宮記叙位條。

紙
兼名苑注云紙古文作帀賀美紙有河苔紙

視水滴器筆臺紙

兼名苑注云紙古文作帀賀美紙有河苔紙
斐紙薄用紙等名○按帀字說文所無太
御覽引王隱晉書曰魏太和六年博士河
張揖上古今字詰其巾部紙今也其字從
古之素帛依舊長短隨事截絹枚數重沓
名播紙字從糸此形聲也後和帝元興中
常侍蔡倫以故布攣對作紙故字從巾是
聲雖同糸巾為殊不得言古紙為今紙張
謂古人用素帛謂之紙至後漢蔡倫作紙
其用敝布故字變糸從巾其說雖未知果
否然從巾字之後出可證也又玉篇云帀
作紙廣韻云紙帀同竝不言古文亦以從
義云紙亦作縵經作帀俗字通用也
巾者為俗作源君以爲古文誤也昌平本
總本有和名二字按色紙見圖書式檀紙
見新猿樂記雅亮裝束抄音讀按檀紙以
木皮造之名萬由美乃紙見空物語貴宮
保憲女集小序出陸奧國故或云陸奧紙
西宮記源氏物語蓬生卷穀紙見圖書式

天平寶字二年所寫增一阿鈴經跋紙屋
見內藏寮式西宮記源氏物語蓬生卷按
屋院造之故名松紙見空物語貴宮卷負
野錄云日本國出松皮紙所謂松紙蓋是
昔南越所獻後人言陟里與側理紙萬
此海苔為紙其理縱橫邪側因以為名
以陟釐生江南海池澤陶隱居云此即
云陟釐生江南海池澤陶隱居云此即
作紙者唐本注云此物水中苔取以為
昔紙所謂河苔紙蓋是然未聞皇國有
又接享保中刻七經孟子考文補遺送
土相傳其紙用美濃十文字嘉慶二年
徵阮元重刊是書序云元在京師僅見
及奉使浙江見揚州江氏隨月讀書樓
乃日本元板落紙印本謂美濃十文字
清紙落即苔正字則阮氏所謂苔紙非
造者蓋以其形狀略似名之也則非拾
側理紙本草皆紙又非源君河苔紙見
民部省主計察式斐薨花之一種具單
斐皮見圖書式斐薨花之一種具單

斐皮見圖書式斐薨花之一種具單
調度部文書具
卷五
二十二

卷五

反故

反故

反故

難呼以造紙之草俗呼紙斐今俗謬呼如雁
 皮故呼斐紙亦為雁皮紙薄用紙見源氏物
 語其他後漢和帝時蔡倫所造也○按後漢
 造意用樹膚麻頭及敝布魚網以為紙元興
 元年奏上之帝善其能自是莫不從用焉天
 下咸稱蔡倫紙是兼名苑注所本又按說文
 紙絮一苦也段玉裁曰苦作箒箒下曰漱絮
 簣也漱下曰於水中擊絮也紙本漱絮者
 初學記引通俗文云方絮曰紙是也至後漢
 有蔡倫紙今時紙即蔡氏遺制非說文
 所云紙也釋名紙砥也謂平滑如砥也
 齊春秋云沈麟士字雲禎少清貧無紙以翻
 故書寫數千卷○齊春秋三十卷梁吳均撰
 史云沈麟士字雲禎遭火燒書數千卷年過
 八十耳目猶聰明以反故抄寫火下細書復
 成二千卷南齊書略同與此云少清貧不
 同廣本無無紙二字下總本翻作反廣本同

標帶

軸

按翻與反通故九經字樣通鑑注反切之反
 皆作翻下總本書寫作寫書廣本同似是按
 保久見源氏物語浮舟卷靈異記作本垢假
 借耳紫式部日記作保无古新續古今集作
 古保字
 唐式云染麻紙廿五張穀紙五十張標帶廿
 張標音方小反袖端也見唐韻○標紙又見
 內記圖書察陰陽察京職式又西大寺資
 財帳單云標亦即是所引唐韻與廣韻
 同按卷子本套紙如袖端故名標帶
 要覽云二王暮年書勝於少其縑素書以珊
 瑚為軸紙書以金為軸次瑋瑁旃檀為軸直
 反又見車具○要覽三卷晉陸士衡撰見唐
 書今無傳本按法書要錄載梁虞和論書表
 云二王縑素書瑠瑚軸二秩二十四卷紙書
 金軸二秩二十四卷又紙書玳瑁軸五秩五

卷五

調度部

文書具

二十四

三才圖會卷之五

標帶軸帙籤

帙

籤

十卷皆其帙金題玉變織成帶又有書扇二
 秩二卷又紙書戲學一秩十二卷瑛瑁上有以字
 檀軸之冠冕也即其事也廣本瑛瑁上有以字
 書之經者毛詩杼軸其空再轉為書卷之軸也
 持經者內記陰陽察式西大寺資
 財帳曆軸見榮花物語衣珠卷
 四聲字苑云帙直質反字亦作裘所以裹書
 也○帙又見準人司京職式源氏物語柳兼
 名苑云一名書衣也○按說文帙書衣
 玉篇云籤曹廉反俗人云去聲○下總本曹
 七廉切七昌竝屬穿母曹屬從母清濁輕
 重皆不同則作昌似下總本無人字今本
 也一日銳貫也玉○那波木銳下貫也與此所

笈

引不同按說文籤驗也一日銳也貫也蓋古
 一本玉篇全錄說文而今本纂節唯存貫也之
 一訓則銳下有也字為是然諸古本及伊勢
 廣本皆無有今姑依舊又按西京雜記祕閣
 圖書皆表以牙籤韓愈詩鄴侯家多書架插
 三萬軸一懸牙籤新若手未觸源君所舉
 即是也蓋籤作小牙版題書名懸之帙以便
 檢尋者通俗文云記識曰籤見玄應音義其
 謂之籤者取記識之義也又有用水籤者法
 隆寺東寺庫中今猶稀存又契券軸頭題其
 書名又謂之籤牙籤之一轉
 也後世呼往來軸者是也
 唐韻云笈音插又其輒反不美波古又用函
 之訛而插挾竝不與廣韻合恐有誤昌平本
 下總本有和名二字按函正作函龍龜手鑑
 函正函今是也說文作函云舌也轉訓含毛
 詩載笈實函斯活再轉訓容曲禮席間函丈
 注函猶容也說文又有械字云篋也與函同
 音故有借械為函容字者史記天官書問可

卷五

五

調度部 文書具

二十五

書櫃

械一劍集解引蘇林曰械音函函容也其間可
容一劍故又借函為械篋字故此云又用函
也負書箱也○廣韻同按玉篇篋風土記云
學士所以負書狀如冠箱而卑○慧琳音義
平御覽引風俗記同作狀恐非太平御覽風
土記作風俗記如冠箱而卑作如冠籍箱也
恐竝非慧琳音義卑下有者也二字按說文
無笈有極字云驢上負也轉為負書箱又變
木從竹也

白氏文集云破栢作書櫃○布美比都○所引

平木下總本
有和名二字

書案

梁簡文帝有書案銘○書案俗云不美都久惠
藝文類聚太平御覽不美都久惠見空物語
祭使卷藏開下卷後或急呼不都久惠今俗

簡札

省呼都久
惠非是

野王案簡○古限反不美太○昌平本有和名

急呼所以寫書記事者也○所引文今本玉

引與此同所下有用字說文簡牒兼名苑云

牘音一名札○音簡也○按爾雅簡謂之畢郭

大事書之策小事簡也○蓋本之又按簡也二字

同物而異名兼名苑蓋本之又按簡也二字

蓋兼名苑注文說文牘書版也○急就簡注云

手執之以進見所以為恭陸也○急就簡注云

牘木簡也○既可以書又可執之以進見於尊

者形若今之木笏但不挫其角耳論衡量知

篇斷木為契枿之為板刀加刮削乃成奏牘

齊策取筆牘受言說文札牒也釋名札櫛也

編之如櫛齒相比也

多注俗類考

簡札牒榜示

牒帖

說文云、牒、徒協、札長一尺二寸也、○原書片也、無長一尺二寸五字、長字上疑脫、出典、按

尚書正義引顧氏云、策長二尺四寸、簡長一尺二寸、而說文簡訓、牒、論、衡、量、知、篇、云、長、一、尺、二、寸、也、廣、韻、書、版、曰、牒、

簡、破、以、為、牒、加、筆、文、字、集、略、云、帖、音、同、請、物、墨、之、跡、乃、成、文、字、

疏、也、○廣、韻、帖、券、帖、說、文、帖、帛、書、署、也、段、玉、裁、曰、檢、書、署、也、木、為、之、謂、之、檢、帛、為、之、

則、謂、之、帖、皆、謂、標、唐、韻、云、疏、去、聲、記、疏、也、○韻、作、

記、也、按、說、文、疏、通、也、轉、使、其、意、疏、通、之、書、名、為、疏、也、

榜示

孫愐切韻云、榜、博朗、題示也、○廣、韻、作、榜、題、

古、只、作、榜、後、漢、李、膺、傳、更、相、標、榜、按、說、文、榜、

錄、德、實、所、以、輔、弓、弩、其、為、標、榜、者、假、借、也、榜、示、見、文、

戶籍

文字集略云、籍、音席、和名與簡札同、○欽、明、

太、民、戶、之、書、古、以、版、今、黃、岳、○釋、名、籍、籍、也、

戶、口、也、即、此、義、按、周、禮、大、胥、掌、學、士、之、版、注、

今、時、鄉、戶、籍、謂、之、戶、版、小、宰、聽、閭、里、以、版、圖、

注、版、戶、籍、宮、正、為、之、版、以、待、注、版、共、人、之、名、

籍、古、以、版、蓋、是、今、黃、帝、未、開、廣、本、版、作、牒、恐、

非、是、按、戶、籍、見、欽、明、元、年、孝、德、大、化、元、年、二、

年、三、年、白、雉、三、年、天、智、九、年、持、統、三、年、四、年、

紀、及、職、員、令、戶、令、野、王、案、凡、書、於、簡、札、皆、謂、

卷五

調度部 文書具

二十七

版位

唐儀制令云、諸版位、俗云、變為二音、○按、西、

介、置、尋、常、版、位、然、則、版、百、官、一、品、以、下、各、方、

位、宜、訓、志、留、之、乃、岐、木、為、書、籍、是、也、○按、唐、六、典、

七、寸、厚、一、寸、半、版、字、亦、作、板、字、也、野、王、案、以、

筭

云奉禮郎掌設君臣之版位注公卿以下方
 七寸厚一寸有半通典與所引令文合本朝
 儀制令云凡版位皇太子以下各方七寸厚
 五寸是遵用唐令而少革其制者廣本無注
 上字案語今本玉篇無所
 引野王案語今本玉篇無所
 說文云筭蘇貫反俗音殘昌平長六寸以
 計曆數也○原書竹部無以字也作者廣本
 常弄乃不誤也又有算字云數也从竹从具
 讀若筭是算數字从具二字不同後皆用筭
 字算字遂廢矣漢書律歷志云其筭法用竹
 徑一分長六寸二百七十一枚而成六觚爲
 一握

曆

漢書律曆志云黃帝造曆
 載應劭注有之源君蓋引應注也又續漢書
 律歷志正文有所引文此或脫續字亦未可

知也下總本黃帝下有臣容成三字按續漢
 書漢書注竝無是字蓋後人依他書所增非
 源君之舊廣韻引續漢書律歷志云黃帝造
 歷世本云容成造歷續漢書注引博物記云
 容成氏造歷黃帝臣也皆可以見容成造歷
 不出續漢書及漢書注按說文無曆字古只
 用歷字說文歷過也傳也轉明時月過歷之
 書謂之歷後俗從日以別經歷字也昌平本
 下總本有和名二字本居氏曰古與美日數
 之義時日之日訓加蓋來經之急呼爲計轉
 爲加也謂
 數爲讀

圖繪具七十二

野王案圖徒音畫物像也郭知玄云畫
 丹青所圖也釋名云繪會五采也○所
 引野王案語今本玉篇不載按說文圖畫計難也轉爲
 凡謀釋詰圖謀也詩小雅毛傳慮圖謀也再轉謂繪畫
 爲圖也說文云畫界也象田四界聿所畫之是畫本爲
 分示田畝之界區字故轉爲繪畫字也釋名亦原書不
 載按尙書益稷云日月星辰山龍華蟲作會孔傳云會
 會五采也說文云繪會五采繡也竝與所引文略同疑

源君誤引下總本綵作彩按玉篇云彩文章也又云綵
五綵備也廣韻云彩光彩又云綵綾綵二字不同然說
文彩綵二字竝無則知皆俗字古只作采說文采採取
也段玉裁曰毛詩多言采采皆謂可采者多凡文采之
此義本

丹砂

考聲切韻云丹砂丹音都寒反邇○昌平本
葉集大神朝臣與守歌佛造真朱穗積朝臣
歌真朱穿岳真朱竝訓安加仁蓋謂此又有
諸國有地名丹生以似朱砂而不鮮明者也
其地生是物得名也似朱砂而不鮮明者也
○下總本不上有字說文丹巴越之赤石
也象采丹井象丹形按本草丹砂陶注云
此化爲汞及名真朱者即是今朱砂也俗醫
皆別取武都仇池雄黃夾雌黃者名爲丹砂
方家亦往武都俱用此爲謬矣考聲切韻所云
殆是物皇國呼邇者千金方赤土拾遺本草
黃土之類亦武都丹砂之屬下品者今俗單
呼丹爲畫彩者本草所載鉛丹陶隱居云即

朱砂

今熬鉛所作黃丹也畫用者是也造法
見獨孤酒丹房鏡源本草綱目載之
本草云朱砂最上者謂之光明沙○所引文
證類本草並不載證類本草玉石部上品丹
砂條引陶隱居云即今朱砂也又引唐本注
云丹砂大略二種有土砂石砂其土砂復有
塊砂末砂體並重而色黃黑不任畫用其石
砂便有十數種最上者光明砂則朱砂之名
出陶注光明砂見蘇注也又按丹砂陶注又
有雲母砂馬齒砂豆砂末砂陶注又
入藥用但可畫用爾蘇注云丹砂大略二種
有土砂石砂不任畫用其石砂復有十數種
而色黃黑不任畫用其石砂復有十數種
明無雜名馬牙砂入藥及畫俱善陶以豆砂
末砂爲畫用蘇以馬牙砂爲畫用雖其說不
同皆丹砂之品爾今人單呼朱爲畫彩者皆
是銀朱非丹砂銀朱煎煉水銀者所謂水銀
燒成丹砂者即是也造法見胡演丹藥祕訣
本草綱目載之源君所載朱砂當是銀朱說

燕支

文朱赤心木松柏屬又云純赤也虞書丹
 朱如赤此二字不同許所見尙書作丹其字
 訓純赤則赤色之朱當作純爲正
 作朱者假借也後朱行而純廢矣
 西河舊事云焉支山出丹今案以所出山名
 燕支燕脂皆通用之○新唐書西河舊事一
 卷不著撰者名氏今無傳本太平御覽引云
 祁連山焉支山宜蓄養匈奴失此二山乃歌
 曰使我祁連山無顏色按御覽所引有錯簡當
 山使我祁連山宜蓄養焉支山出丹若缺出丹二
 作祁連山宜蓄養焉支山出丹若缺出丹二
 字則使我婦女無顏色之語竟不可解當依
 此補正史記匈奴傳正義引西河故事出丹
 字宜蓄養字並無蓋係剛節其云出丹者謂
 出丹色物非云出丹砂也又北堂書鈔史記
 正義引歌作非云出丹砂也又北堂書鈔史記
 所載歌作燕支山者傳寫偶誤也廣本無以
 所出山名爲名也燕支山者傳寫偶誤也廣本無以
 注燕支同無燕脂二字撮壤集引此竝與舊

同按史記貨殖傳巴蜀亦沃野地饒戾集解
 徐廣曰音支烟支也紫赤色匈奴傳索隱引
 習鑿齒與燕王書云山下有紅藍北方人採
 取其花染緋黃掬取其上英鮮者作烟脂婦
 人採葉似薊花似蒲公出西方土人以染名
 爲燕支中國人謂之紅藍以染粉爲面色謂
 爲燕支粉中國人謂之紅藍以染粉爲面色謂
 脂以燕國所生故曰燕脂塗之作桃花粧雲
 麓漫抄引服色變古錄云燕脂之制以紅藍
 汁凝而爲之則知焉支出西河舊事烟支出
 史記集解及索隱焉支出西河舊事烟支出
 出中華古今注及服色變古錄也據中華古
 今注所言燕脂是正字其他皆字音相近假
 借者然其說似因字生義恐不可爲確據源
 君謂依山名爲名亦不知所本疑焉支山以
 生焉支得是名非以是草生於焉支山得焉
 支之名也唐張泌粧樓記云燕支染粉爲婦
 人色故匈奴名妻閼氏言可愛如燕支也其
 說或爾演繁露云煙脂取閼氏爲況極其國

本草綱目卷之五

青黛

青黛

所貴重者而稱之也其說亦與粧樓記異未
知孰是又按燕脂以紅藍花凝成者可以染
帛飾婦人面色非畫具所用者即胡燕脂證
類本草引海藥本草云廣州記紫釧生南海
山谷其樹紫赤色是木中津液結成可作胡
臘脂本草衍義云紫釧狀如糖霜結於細枝
上纍々然紫黑色研破則紅今人用造綿纒
被是也今俗呼為正燕脂然法隆寺資財帳
有烟子一百冊八枚大安寺資財帳有烟紫
貳拾枚並謂綿烟支單為烟子烟紫故源君
誤以焉支山所出也
漢語抄云青黛遺見證類本草開寶本草云
青黛從波斯國來及太原并廬陵南康等染
澱亦堪傳熱惡腫染登上池沫紫碧色者用
之同青黛功李時珍曰波斯青黛亦是外國
藍靛花既不可得則中國靛花亦可外日
藍澱亦作淀俗作靛南人掘地作坑以藍浸
水一宿入石灰攪至千下澄去水則青黑色

空青

亦可軋收用染青碧其攪起浮沫掠出陰軋
謂之靛花今俗畫彩呼藍蠟者青黛之下品
也
丹口決云空青一名曾青○本草和名云空
名出丹口決一名曾青出兼名苑據之丹口
決所載空青一名是青要而空青一名曾青
出兼名苑也源君所引恐誤按本草云空青
生益州山谷及越嶲山有銅處銅精熏則生
空青其腹中空陶注云今空青但圓實如鐵
珠無空腹者皆鑿土石中取之又以合丹成
則化鉛為金矣諸石藥中惟此最貴醫方乃
稀用之而多充畫色蘇注云此物出銅處有
乃兼諸青但空青為難得今出宣州者最好
塊段細時有腹中空者蔚州蘭州者片塊大
色極深無空腹者本草又有曾青生蜀中山
谷及越嶲陶注云此說與空青同山療體亦
相如今銅官更無曾青惟出始興形纍々如
黃連相綴色理小類空青然則腹空者為空

本草綱目卷之五

調度部 圖繪具

金青

青形累層者為曾青其實不甚異蓋本草析言之兼名苑統言之也又按空青見大安寺資財帳今俗呼紺青

本草稽疑云金青者空青之取上也○本草空青一名金精上者也出磬疑此所引即是而青精不同按續日本紀文武二年紀大安寺資財帳扶桑略記延久二年條並有金青則作青似是舊唐書西域傳俱蘭國出金精者蓋是

白青

蘇敬本草注云白青一名魚目青形似魚目故以名之○證類本草玉石部上品白青條白而腹不空者是也研之色白如碧亦謂之碧青不入畫用無空青時亦用之名魚目青以形似魚目故也字句少異按本草和名云白青一名魚目青蘇敬云形似魚目故也源

綠青

君蓋依之按今俗呼白羣者蓋是

雌黃

本草云綠青一名碧青綠青俗云祿省○千石部上品綠青條不載碧青之名證類本草引陶隱居云此即用畫綠色者亦出空青中相帶挾今畫工呼為碧青而呼空青作綠青正反矣是碧青出陶注按本草和名云綠青一名碧青陶景注云畫工名之蓋源君依之誤會為本草正文也蘇注云綠青即扁青也畫工呼為石綠其碧青即白青也不入畫用陶以為一蘇以為二其說不同也廣本俗云有呼奈良綠青即銅青非綠青也

兼名苑云雌黃一名金液雌黃俗云之王○本俗云山有金其精熏則生雌黃耳○本草作俗音山有金其精熏則生雌黃耳○本草不載山有金其精熏則生雌黃耳○本草新修本草云與雄黃同山生其陰山有金



伊谷類聚抄

綠青 雌黃 銅黃

銅黃

精熏則生雌黃兼名苑注蓋本之今俗呼石
雌黃者是也又按本草陶注云今雌黃出武
都仇池者謂崑崙黃武都仇池黃而似雲母甲錯
林邑者謂崑崙黃如金而似雲母甲錯
家所重游宦紀聞云雌黃與韶粉相忌繪事
不可用二物稍相親則色淪胥而黑是繪彩
用雌黃無疑今俗畫呼雌黃者皆是藤黃非
雌黃也然本書雌黃銅黃並舉則知源君時
畫彩兼用
二黃也
漢語抄云同黃○昌平本標目正文並作銅
年造法勝寺用途勸文作銅黃證類本草引
南海藥譜云今呼銅黃則此作銅為是然大
神宮齋宮寮院司內匠寮等式及法隆寺
資財帳皆作同黃蓋音同假借也然則作銅
作同並通今依舊按南海藥譜云藤黃謹按
廣志云出鄂岳等州諸山崖其樹名海藤花
有藥散落石上彼人收之謂之沙黃就樹採
者輕妙謂之騰草據今所呼銅黃膠矣蓋以

胡粉

銅藤語訛也按此與石淚採無異也畫家及
丹竈家並時用之李時珍曰今畫家所用藤
黃皆經煎煉成者紙之麻人按周達觀真臘
記云國有畫黃乃樹脂番人以刀斫樹枝滴
下次年收之似不與郭氏說同不知即一物
否也今俗繪彩具呼雌黃者是也或謂之草
雌黃蓋以別
真雌黃也
張華博物志云燒錫成胡粉○原書錫上有
賦注引作燒鉛伊呂波字類抄引此作燒錫
鉛按本草粉錫即是陶注云即今化鉛所作
胡粉也而謂之粉錫事與經乖李時珍曰鉛
錫一類也而謂之粉錫事與經乖李時珍曰鉛
注云鉛丹胡粉實用錫造陶云化鉛誤矣開
寶本草詳辨蘇說誤李時珍亦云錫炒則成
黑灰豈有白粉釋名首飾云胡粉胡餽也
脂和以塗面也按胡粉見大安寺資財帳枕
子册

注卷名類聚抄 卷五 調度部 圖繪具 征戰具 三十三

征戰具七十三

胡粉幡

幡 附 旒

考工記云、幡、音翻、波太、昌平木作、音盤、按、敷母、盤在二十六、桓屬、並、音韻、皆不同、則、作、翻、似、勝、昌、平、本、下、總、本、有、和、名、二、字、新、撰、字、鏡、旗、旒、旌、旗、二、音、期、之、愬、名、也、○、所、引、文、原、並、同、訓、旌、旗、二、音、也、慧、琳、音、義、引、韻、英、同、疑、篇、云、旌、旒、旌、旗、總、名、也、釋、名、旌、幡、也、其、貌、幡、源、君、誤、引、是、等、書、也、釋、名、旌、幡、也、其、貌、幡、然、也、毛、詩、巷、伯、傳、云、幡、猶、翻、也、按、說、文、旌、幅、胡、也、又、云、幡、書、兒、拭、觚、布、也、二、字、不、同、旌、拭、學、書、之、觚、者、旌、旗、之、旌、從、从、然、慧、琳、義、云、旌、或、從、巾、作、幡、今、皆、用、是、字、旌、字、遂、廢、二、字、遂、別、唐、韻、云、旒、音、流、波、太、阿、之、○、昌、平、本、混、無、訓、接、波、太、旌、旗、之、末、垂、者、也、○、廣、韻、云、紀、同、訓、接、波、太、旌、旗、之、末、垂、者、也、○、廣、韻、云、阿、之、旌、脚、也、旌、旗、之、末、垂、者、也、○、廣、韻、云、篇、旌、旒、旌、旗、垂、者、按、說、文、無、旌、字、云、旌、旒、旌、之、旌、也、又、游、旌、旒、旌、之、旌、也、宋、本、旌、皆、作、流、

甲

唐韻云、鎧、苦蓋反、與路比、○、昌平本、鎧、作、甲、韻、合、又、甲、在、三、十、二、狎、合、即、二、十、七、合、字、則、作、甲、音、合、非、是、昌、平、本、下、總、本、有、和、名、二、字、允、恭、紀、甲、及、鎧、新、撰、字、鏡、冑、靈、異、記、鉀、並、同、訓、本、居、氏、曰、萬、葉、集、云、取、與、呂、布、天、乃、香、具、山、甲、以、此、用、言、名、之、後、甲、也、○、昌、平、本、作、鎧、世、亦、謂、振、甲、爲、與、路、布、甲、也、○、按、廣、韻、鎧、甲、也、甲、鎧、也、互、相、訓、並、通、說、文、鎧、甲、也、孫、氏、蓋、依、之、釋、名、鎧、猶、塏、也、塏、堅、重、之、言、也、或、謂、之、甲、按、周、禮、司、甲、疏、云、今、古、用、物、不、同、其、名、亦、異、古、用、皮、謂、之、甲、今、用、金、謂、之、鎧、從、金、爲、字、也、釋、名、云、甲、似、物、之、有、鱗、甲、也、○、原、書、釋、兵、字、甲、以、自、禦、也、

冑

說文云、冑、音宙、賀布度、○、昌平本、下、總、本、有、並、同、訓、谷、川、氏、首、鎧、也、○、原、書、月、部、云、冑、兜、曰、與、被、同、語、

調度部 征戰具

三十四

三十四

等江依各類其抄

甲冑楯

楯

鎧也此似首鎧上脫兜鍪也兜鍪五字按說文兜鍪之冑从冑胤之冑从肉二字不同然佩臙云以冑子爲甲冑其相承有如此者又魏上尊號表云衣甲而冠冑亦冑作冑故此亦作冑也王念孫曰冑之言冑也廣雅冑覆也徐言之則曰兜鍪兜者擁蔽之名蓋者覆冒之稱

兼名苑云楯食尹反上聲之重太天○廣本母倉屬清母清濁輕重皆不同則作倉似非昌平本有和名二字神武紀萬葉集同訓按太天植也謂植一名楯音魯蚩尤造也○按說之以防箭也一楯兼名苑蓋本之釋名盾遜也或從齒作楯兼名苑蓋本之釋名盾遜也跪其後避刃以隱遜也按說文楯闌檻也又云盾絃也所以扞身蔽目二字不同干盾字不從木後人以扞身蔽目二字不同干盾公劉禮記明堂位釋文並云盾字又作楯禮記檀弓郊特牲樂記釋文並云盾字又作楯

步楯

左傳定六年云獻楊楯皆是也遂與闌楯字混無別出尤以下四字蓋兼名苑注文昌平本造也作造之下總本作所造也按神農氏造干戈鑿齒作干盾見古今原始未聞蚩尤作楯恐誤

釋名云狹而長曰步楯○天○昌平本下桑略記天慶三年步兵所持也○原書長下條有手楯即是

弓

四聲字苑云弓音宮由美○昌平本下總本通音弓所以遣箭之器也○說文弓以近以射故名所以遣箭之器也○說文弓以近揮作弓釋名弓穹釋名云弓末曰彌音蕭由也張之穹隆然也釋名云弓末曰彌音蕭由○昌平本下總本有和名二字按神武紀弓弭訓由三乃八須又有和名二字按神武紀弭訓由三乃八須又有和名二字

調度部 征戰具 三十五

漢書卷五十五

步楯弓弩

弩

八須、谷川氏曰、波須蓋端末之義、按弭骨飾
兩頭之弓、見爾雅、孫炎注、故訓、八須、其實非
也、八須、中央曰弣、音撫、由美都賀、○原書、彌作
之、禮記、曲禮、云、右手執、左、手、受、弣、注、弣、弣
頭也、儀禮、鄉射、禮、大射、儀、並、云、右、執、弣、注、弣、弣
似、弣、故、謂、為、大、射、儀、正、義、云、弣、頭、稍、刻、差、邪
注、弣、末、弣、頭、宜、訓、由、須、惠、不、得、訓、由、美、波、數
說、文、云、弣、弓、弩、所、居、也、是、可、以、充、由、美
波、數、弣、說、文、所、無、古、借、弣、字、為、之、考、工、記、弓
人、於、挺、臂、中、有、弣、焉、故、剽、禮、少、儀、削、授、弣、釋
名、又、云、弣、言、弣、稍、也、弣、撫、也、人、所、撫、持、也、昌
平、本、下、總、本、有、和、名、二、字、按、由、美、都、賀、弓、櫛
義、之
兼名苑注云、弩、音怒、於保由美、○昌平、本、下
武紀、黃帝造也、○按藝文類聚、引、古史考、曰、
同、訓、黃帝造也、黃帝作弩、兼名苑注、蓋本於

角弓

古史考也、說文、弩、弓有臂者、釋名、弩、怒也、有
勢怒也、弩、始見、欽明紀、兵庫寮式、亦載之、
余雅注云、弣、亡耳、反、與、玉、篇、合、按、廣、韻、弣、亡
在、四、紙、耳、在、六、今、之、角、弓、也、○所、引、釋、器、郭
止、則、作、弣、似、勝、今、之、角、弓、也、注、文、詩、小、雅、象
弣、魚、服、傳、云、象、弣、弓、反、末、也、所、以、解、紛、者、箋
云、弓、反、末、譬、者、以、象、骨、為、之、以、助、御、者、解、紛
紛、宜、骨、也、爾雅、弣、有、綠、者、謂、之、弣、無、綠、者、謂、
之、弣、說、文、弣、無、綠、可、以、解、紛、者、按、神、功、紀
有、角、弣、
唐韻云、彈、徒丹反、去聲、俗音暖宮、○按、廣、韻
十八、翰、此、去、聲、上、恐、脫、二、字、似、是、廣、放、丸、弓、也、○
本、俗、音、上、有、彈、弓、二、字、似、是、廣、放、丸、弓、也、○
總、本、作、以、丸、代、箭、也、並、不、與、廣、韻、合、說、文、彈、
行、丸、也、太、平、御、覽、引、字、林、云、彈、行、丸、者、又、拼
也、拼、使、戰、動、掉、彈、也、文字集略云、竹弦弓、○廣、本、弓、下

彈弓

漢書卷五十五

調度部 征戰具

江傳類考

角弓 彈弓 鞞 箛

鞞

釋名云、步人所帶曰鞞、初牙反、由歧、○昌平
字、神代紀、神武紀、孝德紀、同訓、推古紀、云、鞞、
此、云、由、歧、按、由、歧、蓋、由、美、宜、之、省、由、美、與、
訓、由、美、加、介、之、由、美、同、謂、射、術、也、宜、筥、也、謂、
容、射、術、所、用、之、具、之、筥、射、術、所、用、之、具、即、言、
也、以、箭、又、其、中、也、○原、書、作、步、又、人、所、帶、以、
引、通、俗、文、云、箭、箛、謂、之、步、又、則、此、所、引、恐、有、
誤、而、玄、應、音、義、一、引、與、原、書、同、再、引、脫、又、字、
作、步、人、所、帶、以、箭、又、其、中、也、與、此、略、同、又、按、
鞞、字、古、所、無、故、原、書、單、作、又、源、君、從、俗、寫、也、
慧、琳、音、義、載、玄、應、引、原、書、又、皆、作、鞞、
周、禮、注、云、箛、字、音、服、夜、奈、久、比、唐、令、用、胡、箛、二、
字、雄、略、紀、夔、新、撰、字、鏡、鞞、同、訓、夜、奈、久、比、
又、見、空、物、語、俊、景、卷、國、讓、卷、都、保、夜、奈、久、比、
具、後、撰、集、源、善、歌、小、序、按、新、唐、書、兵、志、云、人、
具、弓、一、矢、三、十、胡、祿、橫、刀、礪、石、大、觿、氈、帽、氈、

箛

箭

裝、行、膝、皆、一、此、所、引、唐、令、蓋、其、事、本、朝、軍、防、
令、云、凡、兵、士、每、人、弓、一、張、弓、弦、袋、一、口、副、弦、
一、條、征、箭、五、十、隻、胡、箛、一、具、大、刀、一、口、刀、子、
一、口、礪、石、一、枚、云、々、皆、令、自、備、是、因、循、唐、制、
者、則、知、此、所、引、唐、令、亦、軍、防、令、類、聚、三、代、格、合、
錄、與、類、聚、名、義、抄、合、廣、本、作、祿、與、唐、書、合、日、
本、後、紀、亦、用、祿、字、按、史、記、信、陵、君、列、傳、作、胡、
鹿、酉、陽、雜、俎、作、胡、盃、玉、篇、作、胡、箛、廣、韻、作、箭、
箛、又、作、弧、箛、韻、會、作、胡、箛、軍、防、令、主、稅、式、同、
集、韻、云、鞞、鞞、竝、同、箛、皆、是、假、借、或、後、盛、矢、器、
也、○所、引、司、馬、之、屬、司、弓、矢、注、文、說、文、箭、服、
也、○所、引、司、馬、之、屬、司、弓、矢、注、文、說、文、箭、服、
之、義、也、詩、采、薇、象、弭、唐、韻、云、箛、箭、室、
魚、服、箋、云、服、矢、服、也、
也、○廣、韻、同、
釋、名、云、笑、音、矢、夜、○昌、平、本、下、其、體、曰、鞞、音、
幹、

生卷名類聚少

卷五

調度部 征戰具

三十七

江... 類聚

箭

夜賀其旁曰羽去聲其足曰鏑音的或謂之鏃子
楚角才木三反訓夜佐歧俗云夜之利○原
書作矢其本曰足又謂之鏃齊人謂之鏃其
體曰幹其旁曰羽此所引足上恐脫本曰二
字按古無笑字鏃字源君從俗寫也太平御
覽引作疾與此同釋名云矢指也言其有
也鳥須羽而飛矢須羽而進也鏃敵也言可
以禦敵也鏃族也言其所中皆族滅也按說
文箭矢竹也釋草箬箭也周禮注箭箬也太
平御覽引字統曰箭者竹之別大身小葉曰
竹小身大葉曰箬是箭可作箬之竹也爾雅
東南之美者有會稽之竹箭郭注竹箭箬也
西山經英山其陽多箬箭郭注箬箭箬也
箭方言箭自關而東謂之箬關西曰箭郭注
云箭竹名因以爲號是也既謂箬爲箭故竹
名之箭曰箬竹以別之箬竹見戴愷之竹譜
劉逵吳都賦注今本說文箬竹見戴愷之竹譜
依藝文類聚所引說文箬竹見戴愷之竹譜

征箭

鏃枯羽之形按周禮叙官鏃人注云箭鏃謂
之鏃是古以鏃爲之說文鏃也按說文鏃利也族
爲鏃也東之族也鏃也從矢从族類後爲
矢鏃也東之族也鏃也從矢从族類後爲
轉義所專從金作鏃以別之遂與訓利鏃字
混也新撰字鏡綴靖紀鏃並訓也佐支新
撰字鏡箭訓也佐支又也志利鏃訓也佐支
韻云答古活反夜波須○箭受弦處也○廣
下有管字此箭下脫管字按說文管矢括名
其末括會也與弦會也皆
孫氏之所本括管古今字
唐式云諸府衛士人別弓一張征箭卅隻
會夜○按唐書兵志云人具弓一張征箭五十
此事本朝軍防令云每人弓一張征箭五十
隻其制與唐式少異昌平本下總本有和名
二字征箭又見續日本紀延曆十年紀及主

調度部 征戰具 三十八

漢書音義云鳴鏑

征箭 鳴箭 平題箭

鳴箭

漢書音義云鳴鏑日本紀私記云八目鏑夜
作八目鳴鏑此恐脫鳴字下總本女下有乃
字與日本紀傍訓合然諸本無有類聚名義
抄伊呂波字類抄亦同按天智紀又有鳴鏑
訓奈留加不其新撰字鏡鏑奈利加夫其萬
葉集響矢如今之鳴箭也
訓加不其如今之鳴箭也
都篇注陸機樂府從軍行注張協七命注丘
遲與陳伯之書注並引漢書冒頓為鳴鏑習
勒騎射音義曰箭鏑也如今鳴箭也與此同
所引漢書西域傳文按鳴鏑又見古事記天
曆二紀日本後紀延
智紀日本後紀延
楊雄方言云鏑不銳者謂之平題
平題箭
見下總本有和名二字以太都岐又郭璞曰題

平題箭

猶頭也今之戲射箭也
○昌平本楊作揚
見從手為是王鳴盛十七史商榷依之以予
有周伯僑者以支庶初食采於晉之揚因氏
焉揚在河汾之間周襄揚氏或稱侯號曰揚
疾諸本從手然廣韻王子尚父幽王邑諸楊號
水二望本自周宣王子尚父幽王邑諸楊號
曰應劭注漢書揚在河汾之問云左傳霍揚
又應劭注漢書揚在河汾之問云左傳霍揚
韓魏皆從姬姓也揚今河東揚縣而左傳及地
理志皆從木雄傳又云楚漢之興也揚氏遡
江上處巴復遡江上處嶧山之陽曰郟云漢元
鼎間避仇復遡江上處嶧山之陽曰郟云漢元
自季至雄五世而傳一子故雄亡它揚於蜀
顏師古曰蜀諸姓揚者皆非雄族故言雄無
它揚是顏氏亦不以手木為別若雄姓從手
它揚從木則師古何不一言及之楊脩曰吾
家子雲唐楊珣碑以子雲為祖又漢鄭固碑
云楊烏之才桂馥跋云楊烏即子雲之童烏

漢書音義

卷五

調度部 征戰具

三十九

等江信符類牙和

刀

楊字從木吳仁傑兩漢刊誤補遺亦謂楊雄
 楊震皆氏木名之楊其說詳備王鳴盛從通
 雅以吳氏為武斷之至反誤而晉唐諸家書
 木旁手旁任意通用今本漢書皆從手宋板
 荀子揚掠從手亦皆楊柳字非揚舉字也原
 書卷九作九者謂之平題注今戲射箭頭題
 猶羊頭也與此所謂之平題注今戲射箭頭
 蹂地也篆文作蹂言引少不同按說文凡獸足
 蹂地也謂之平題領也平題猶言平頭也
 以郭時戲射箭有平頭者引證鏃有平頭者
 也其謂鏃為題者有鏃名羊頭者之類也此
 所引或係源君隱枯鈎勝三鏃者謂之羊頭
 又見方言下總本下有鈎勝三鏃者謂之羊頭
 所無蓋後人續添非源君舊文按平題箭見
 內藏察兵
 庫察式
 四聲字苑云似劍而一刃曰刀都牢反大刀
 太奈○說文刀兵也象形釋名刀到也以斬
 伐到其所乃擊之也昌平木下總本大刀上

刀

長刀

有和名二字多知見古事記八千矛神歌景
 行紀日本武尊歌加多奈見六帖大刀歌韜
 歌按太知截斷物之義刀劍之總稱賀太奈
 是不兩刃之名非大小之別稱故謂短刀為
 能多知此所訓蓋非古義也然天智紀大刀
 至近古亦謂小刀為加太奈或稱腰刀或稱
 韜卷刀蓋如今世知比左賀太奈而無都婆
 為知比佐加太奈與源君時亦不同
 唐令云銀裝長刀又云細刀利乃奈加都久
 細刀保會太知○按銀裝長刀見新唐書儀
 衛志則知此所引唐令是鹵簿令文但儀衛
 志無細刀蓋與唐令詳略有異也昌平本下
 總本注首有和名二字下總本無細刀保會
 太知六字廣本同下總本下有或說云刺鈔
 奈歧奈太出所未詳十三字恐後人所增類
 聚名義抄伊呂波
 字類抄不載刺鈔

卷五

五

調度部 征戰具

四十

等注依俗類聚抄

長刀 短刀 劔 屬鏤

短刀

兼名苑云、刺刀、能太知、昌平本下總本有、

短刀也、郊行所引蓋兼名苑注文、按是蓋古人、

同、不、四聲字苑云、似刀而兩刃曰劔、僧家所持是、

劔

也、○說文、劔、人所帶兵也、釋名、劔、檢也、所防、

檢、非常也、又劔也、以其在、身、拱、時、劔、在、臂、內、

屬鏤

廣雅云、屬鏤、岐、力、朱、反、文、選、讀、豆、流、

無、是、字、伊、勢、廣、本、無、也、字、選、讀、豆、流、

器、作、屬、鏤、見、左、傳、哀、十、一、年、史、記、吳、世、家、越、

合、又、屬、鏤、見、左、傳、哀、十、一、年、史、記、吳、世、家、越、

世、家、伍、子、胥、傳、及、淮、南、子、注、云、屬、鏤、利、劔、也、一、曰、長、

鏤、似、是、然、淮、南、子、注、云、屬、鏤、利、劔、也、一、曰、長、

鉄鉞

唐韻云、干鉞、音、戚、鉄鉞、亦、作、斧、○、按、廣、韻、鉄、

注、云、干、鉞、斧、鉞、謂、鉞、者、干、鉞、之、鉞、也、即、斧、鉞、

也、蓋、以、干、鉞、樂、舞、所、執、經、典、熟、用、字、舉、以、示、

之、且、解、鉞、之、爲、斧、鉞、也、干、盾、也、非、斧、鉞、之、屬、

詩、公、劉、干、戈、戚、揚、禮、記、樂、記、干、戚、羽、旄、淮、南、

時、則、訓、執、干、戚、戈、羽、呂、氏、春、秋、仲、夏、紀、執、干、

戚、上、林、賦、舞、干、戚、注、皆、云、干、盾、也、可、證、源、君、

引、唯、云、干、鉞、鉄、鉞、則、似、以、鉄、鉞、釋、干、鉞、二、字、

非、是、釋、名、戚、感、也、斧、以、斬、斷、見、者、皆、感、懼、也、

調度部 征戰具

鐵鉞 鐵鉞 鐵鉞

戎豁也。所向莫敢當。前豁然破散也。按干盾
 之干本作戰。說文。戰。盾也。干犯也。二字不同。
 經典借干為戰。盾字。戰。遂。廣。鉞。本。作。戚。說
 文。戚。戍。也。經典借戚為親戚字。故俗或從金
 以別之。鉞。作。斧。為。正。說。文。斧。斫。也。鉞。斫。刀
 也。二字不同。斧。戍。字。俗。從。金。諧。夫。聲。作。鉞。五
 經。文。字。云。鉞。又。與。斧。同。遂。混。莖。斫。刀。字。也。鉞
 本作。戍。說。文。又。與。斧。同。遂。混。莖。斫。刀。字。也。鉞
 鉞。字。俗。又。作。鉞。以。避。之。昌。平。本。下。總。本。有。和
 名。二。字。新。撰。字。鏡。鉞。字。並。同。訓。廣。本。鉞
 亦。上。有。也。字。各。本。鉞。亦。作。斧。四。字。為。正。文。是
 四。字。廣。韻。所。無。非。唐。韻。舊。文。今。改。為。夾。注。又
 按。景。行。紀。云。天。皇。持。斧。鉞。以。授。日。本。武。尊。神
 功。紀。云。皇。后。親。執。斧。鉞。令。三。軍。繼。體。紀。云。天
 皇。親。操。斧。鉞。授。大。連。天。武。紀。云。授。斧。鉞。拜。將
 軍。然。皆。是。史。家。潤。色。其。實。皇。國。行。軍。或。授。斧
 或。授。刀。耳。無。有。用。斧。戍。者。源。君。舉。鉞。恐。非
 是。然。三。代。實。錄。元。慶。五。年。紀。載。為。出。羽。夷。虜
 所。燒。盜。諸。物。目。內。有。鉞。一。十。三。柄。出。羽。夷。虜
 鉞。八。柄。則。中。世。軍。器。或。用。之。也。

又

六韜云。又。初。牙。反。文。選。又。籐。讀。比。之。今。案。籐
 蔟。與。西。京。賦。合。李。善。注。蔟。楚。角。切。按。說。文。蔟
 行。蠶。蔟。玉。篇。蔟。青。木。切。巢。也。又。蠶。蔟。也。音。義
 皆。非。玉。篇。又。云。蔟。楚。角。切。巢。也。又。蠶。蔟。也。音。義
 善。合。義。亦。相。近。則。從。竹。似。是。然。古。無。蔟。字。即
 籐。字。說。文。訓。利。也。轉。為。又。籐。俗。變。金。從。竹。以
 別。箭。籐。也。源。君。以。蔟。為。即。籐。字。共。言。可。從。或
 籐。是。俗。族。字。亦。未。可。知。族。矢。鏃。也。比。之。與。漁
 釣。具。籠。果。蓀。類。菱。皆。同。訓。比。之。蓋。有。刺。之。名。
 兩。歧。鐵。柄。長。六。尺。○。六。韜。六。卷。舊。題。周。呂。望
 書。作。方。智。兩。枝。鐵。又。柄。長。七。尺。以。上。此。恐。有
 誤。按。兩。歧。鐵。柄。則。今。俗。呼。佐。須。万。太。者。之。類
 也。

戟

楊雄方言云。戟。几。劇。反。保。古。○。靈。異。記。同。訓。
 或。謂。之。干。或。謂。之。戈。古。禾。反。○。原。書。卷。九。作。

漢書卷五十五 調度部 征戰具 四十二

漢江伊谷類聚

卷五

又戟矛

矛

刃、秦晉之間謂之鉞、或謂之鉞、吳楊之間謂之戈、左傳釋文云、子吉熱切、方言云、楚謂戟為子、此干當作子、然諸本及伊呂波字類抄皆作干、按干即盾、非此用、蓋源君所見方言、寫者以干為一物、遂改子為干、源君襲之也、源誤干、戈為一物、遂改子為干、源君襲之也、源君所見若非是人傳寫本、書者之誤、故今不徑改、而辨其誤、又按說文、戈平頭戟也、从弋、一橫之、象形、戟有枝兵也、釋名、戟、格也、旁有枝、格也、戈、甸子戟也、戈過也、所刺擣、則決過、所鉤引、則制之、弗得過也、考工記、冶氏職、亦戈、戟二物不同、吳楊謂為戈者、戟之無刃者、非即戟也、源君節文、非是、又說文云、子、無右臂、也、戟之有枝、其狀如、無右臂、故謂之子也、

釋名云、手戟曰矛、音謀、字亦作鉞、天保古、○

本紀、並予訓保己、統言之和名二字、古事記、日

旂

人所持也、○原書云、矛、冒也、刃下冒、矜也、又二物不同、其文亦異、此所引、恐有誤、說文、予、曾、予也、建於兵車、長二丈、象形、○昌平本

四聲字苑云、旂、音膾、以之波、之歧、○昌平本

拋石、天武紀、拋石、擲石、擊敵者、即是物也、建、大

石、義解、作機械、擲石、擊敵者、即是物也、建、大

木、置石其上、發機以投敵也、○於字、按說文、

旂、建、大木、置石其上、發以機、以槌、敵也、四聲

字苑、依之、又按、桓、五年、左傳、旂、動而鼓、正義

云、賈、侍中、以旂、為發石、是許氏、所本、又成、二

年、左傳、樂石、以投、人、後漢書、堅、鐔、傳、鐔、每、急

輒、先、當、矢、石、李、賢、注、石、謂、發、石、以、投、人、

魏志、太祖、為、發、石、車、擊、袁、紹、皆、是、也、

兼名苑注云、角、楊、氏、漢、語、抄、云、大、角、波、良、乃

總本無、下、乃、字、疑、誤、脫、天、武、紀、大、角、小、角、○、下

波、良、久、太、新、撰、字、鏡、統、言、之、也、源、君、析、言、之、

角

漢江伊谷類聚

卷五

調度部 征戰具 弓劍具

四十二

小角又見軍防令喪葬令三代實本出胡中
錄兵庫寮式小角又見萬葉集北堂書鈔引
或云出吳越以象龍吟也徐廣車服儀制云
角前世書記所不載或云本出吳越唐六典武庫令注
中國之馬或云本出吳越唐六典武庫令注
引樂錄曰角者說云蚩尤氏率魍魎與黃帝
戰于涿鹿帝乃命吹角為龍鳴以禦之兼名
苑注蓋本之又按說文角獸角也象
形是笛其形似獸角故得角名也

弓劍具七十四

檠 附 揉 字

野王案檠 音敬又音鯨由美多女昌所以
平本下總本有和名二字

正弓弩也 所以引文今本玉篇不載廣韻檠
也榜所引輔弓弩也秦風小戎竹閉緝膝毛
傳云閉緝也小雅角弓傳云不善繼檠巧用
則翻然而反既夕記說明器之弓有秘注云
秘弓檠也弛則縛之於弓裏備損傷也

弦

為之引詩竹秘緝膝考工記弓人注云繼弓
鞞則檠檠又名檠檠又名閉檠又名秘檠又
檠者繫檠於弓之稱則知檠者弓之弛弦施
之令邪曲復正之器謂之檠檠何休公羊序大傳檠
檠之旁多曲木示諸樂檠何休公羊序大傳檠
篇之大山多曲木示諸樂檠何休公羊序大傳檠
使就繩墨是可四聲字苑云揉人久反字亦
充由美多女是四聲字苑云揉人久反字亦
今本周易繫辭傳及考工記皆作揉以火屈
申木也 按說文燂屈申木也玉篇燂以火
有隱栝私云耶太女七字疑係後
人續添伊呂波字類抄亦無有
說文云弦音與絃同景行紀神功紀並訓由豆
流仁德紀歌同訓景行紀神功紀並訓由豆
亦云由豆流

漢書卷之...

弦弓袋 弦袋 欄

弓袋

弦袋

欄

弓象絲 軫之形 說文云 鞞 音悵 由美布久路 昌平本下總

弓衣也 鞞 所引鞞部文 按秦風小戎 虎 唐式 鞞 毛傳云 鞞 弓室也 是許所本

唐式云 諸府衛士 弦袋 由美都流布 久路 凡 兵士 每人 弓一張 弓弦袋 一口 令自備

唐韻云 欄 音霸 太知 乃都 加 昌平 劍柄也 刀柄名 考工記云 劍莖 今案 即人所握 鐔

以上也 鄭司農注 莖 謂劍夾 人所握 鐔 以上 一體 鑄成 非如後世 劍欄 以木夾 造者 桃氏

鮫皮

鐔

職可見 其制 鄭衆所云 劍夾 即今俗 欄木也 以解考工記 莖 恐非 又按莊子 說劍 有夾 據 程瑤田 說 今之 鞞 與 鄭 氏 劍 夾 不 同 說 詳 鐔 條

仁謂本草音義云 鮫魚皮 鮫音交 佐女 加 本有二字 裝刀欄者也 名 鮫魚皮 鮫魚 下云 魚 仁 謂音交 鮫魚皮 鮫魚 下云 魚 仁

唐韻云 鐔 音尋 一音潭 都美波 昌平本 下 俗急呼 劍鼻也 孫氏 蓋依 之 又 按 文 紀 同 訓 今

漢書卷之...

卷五

調度部 弓劍具

四十五

篇釋文云鐔三倉田曰劍口也徐謂劍環也司
馬云劍珥也程瑤田曰劍口有孔曰口視其旁
珥又謂之環一謂之鼻對未言之曰首程氏
如耳然曰珥面之曰鼻對未言之曰首程氏
所舉皆鐔別名也程瑤田曰鐔者其刃也
於莊周書凡五事曰鋒鏑鏑者其刃也
中言之則鐔者其首也夾次鐔後繼夾後遂
言包裏則夾者其室也夾後鄭氏亦並以人
釋文司馬彪曰夾把也先後鄭氏亦並以人
所握者為夾是謂莖外着木如今之刀劍拊
者古劍無是物也戰國策馮煖彈劍歌曰
長歎歸來無是物也戰國策馮煖彈劍歌曰
說文玉部印鼻劍鼻瓜鼻皆謂鼻者鼻猶初
也始生子為鼻然則鐔是劍莖也漢書
俗頭金玉呼鼻注孟康曰標首鐔也孟
奴傳玉具劍注孟康曰標首鐔也孟
之也師古曰鐔音同即說文環也孟顏鐔
衛字本作疑其音同即說文環也孟顏鐔

鞞

並舉師古又狀鐔云橫出則似顏意以鐔為
都美波故神代紀訓鐔為都美波源君亦從
之也然據程段二說顏氏之言蓋誤又按經
國雄略云大刀式豪廣三寸五分長四寸五
分又云筆鎗者刃下數寸施小鐵盤所
及鐵盤蓋是問都美波也又按考工記
與身莖連同一物秦漢以後劍莖納木柄中
故別造臚首至裝之時施之後所謂劍具
有玉具劍櫛具劍是也然
則臚是都美波之權輿也
唐韻云鞞宅○伊勢廣本宅又護於比度利
按音護與廣韻合廣韻二十陌又護二音又
護澤縣之護同紐此云下音又護者紐是也
雨流雷下之護在十九鐔與護同紐是也
不載鞞字則知作鑊非是那波本只作宅護
二音四字按類聚名義抄作宅護二音下
音獲則那波本蓋脫誤也獲亦疑護字之誤
昌平本下總本佩刀把中皮也○刀飾按鞞
有和名二字

劍鞘

劍鞘

獲乃是欄中皮於比度利者安兩環於鞘中
 所以貫條以佩者皇國佩法與西土不同釋
 鞞非皇國所謂
 於比度利也
 郭璞方言注云鞞音卑○廣本作音俛按廣
 鞞縣在蜀上聲四紙云鞞劍鞘也○方言卷
 音俛刀鞞則作俛似勝鞞劍鞘也○云劍削
 自關而西謂之鞞按削鞞古今字此所引非
 注文源君引為郭璞注非是說文鞞刀室也
 釋名刀其室曰削○鞞之形附殺唐韻云
 鞞私體也王念孫曰鞞之形附殺唐韻云
 鞞字萬葉集同夜○昌平本下總本有和名二
 太知刀室也○廣韻云鞞刀鞘鞞上同鞞訓
 之削從革鞞字
 以別析削字
 說文云鞞土刀反太知不久路○昌劍衣也

刑罰具七十五

笞

杖

○所引
 章部文
 唐令云笞和名二字之毛度○昌平本下總本有
 紀笞訓保會幾須波衣新撰字鏡械訓志毛
 止又字豆木之毛度也○笞訓之毛度見木
 具岡部氏曰之毛度也○直生枝之急呼也
 笞訓須波衣亦楚也須直生枝之急呼也
 大頭二分小頭一分半○唐斷獄律疏議云
 小頭一分五釐此所引即三分小頭二分是
 按本朝獄令少革其制者此所引唐令蓋獄官
 遵用唐令少革其制者此所引唐令蓋獄官
 令文獄官令在唐令第二十四見唐六典按
 說文笞擊也轉所
 以擊之物謂之笞
 唐令云諸杖和名二字○昌平本下總本有
 杖音仗都惠○昌平本下總本有

三
江
伊
名
類
聚
初

卷五

答杖棒

須波衣、天武紀、皆削去節目、長三尺五寸許、
 訓、不止、川惠、杖、大頭、徑、三、分、二、釐、小、頭、二、
 尺、五、寸、訊、囚、杖、大、頭、二、分、七、釐、小、頭、一、分、七、
 釐、此、所、引、即、是、唐、六、典、注、新、舊、唐、書、刑、法、志、
 皆、與、律、疏、議、所、引、且、失、句、讀、按、本、朝、獄、令、云、
 下、句、源、君、所、引、誤、且、失、句、讀、按、本、朝、獄、令、云、
 凡、杖、削、去、節、目、長、三、尺、五、寸、訊、囚、及、常、行、杖、
 大、頭、徑、四、分、小、頭、三、分、此、所、引、唐、令、亦、獄、官、
 令、文、又、按、唐、令、每、條、曰、諸、本、朝、令、皆、改、曰、凡、
 故、此、引、唐、令、云、諸、杖、本、朝、令、云、凡、杖、律、疏、議、
 節、之、刻、板、本、諸、杖、二、字、連、讀、者、非、是、說、文、杖、
 持、也、段、玉、裁、曰、凡、可、持、及、人、持、皆、曰、杖、喪、杖、
 齒、杖、兵、杖、皆、是、也、
 蔣、飭、切、韻、云、棒、方、音、蚌、字、亦、作、杵、俗、音、
 木、杖、也、王、念、孫、曰、梧、之、言、梧、擊、也、
 杖、名、也、

盤枷

唐令云、若無鉗者著盤枷、音加、日本紀私記、
 六典刑部郎中職注云、諸流徒罪居作者、皆、
 著、鉗、若、無、鉗、者、著、盤、枷、此、所、引、即、其、事、按、本、
 朝、獄、令、云、凡、流、徒、罪、居、者、皆、著、鉗、若、盤、枷、
 此、所、引、唐、令、蓋、獄、官、令、文、按、古、蓋、以、木、加、囚、
 人、頸、故、謂、之、加、後、從、木、會、意、也、與、枷、字、自、
 別、繼、體、紀、枷、同、訓、枷、又、見、孝、德、紀、及、枷、字、自、
 漢書注云、鉗、奇、炎、反、加、奈、歧、昌、平、以、鐵、束、
 頸、也、○所、引、高、帝、紀、下、注、及、楚、元、王、傳、注、文、
 之、鉗、按、說、文、鉗、以、鐵、有、所、切、也、故、東、頸、亦、謂、
 之、鉗、按、金、木、乎、本、打、切、未、打、斷、者、是、也、文、選、答、
 客、難、筵、字、亦、訓、加、奈、幾、孝、德、紀、御、歌、云、舸、娜、
 紀、都、該、阿、我、柯、賦、古、麻、謂、以、小、木、枝、絆、馬、足、
 也、蓋、古、昔、朴、略、囚、人、桎、械、亦、不、過、如、是、故、桎、
 械、謂、之、加、奈、歧、也、雖、其、名、義、未、詳、決、非、以、鐵、
 束、頸、者、大、被、詞、作、金、木、者、借、字、耳、至、後、有、鉗、
 鉗、之、具、其、名、依、舊、也、鉗、見、續、日、本、後、紀、承、和、

皇
姓
名
類
聚
少

卷五

調度部 刑罰具

四十八

等江... 類... 五

盤枷鉗紐

紐

九年野王案欽徒蓋反和名同... 紀例給欽詞云依蹤脰沓也... 加奈岐當部與此合脰沓也... 文欽鐵鉗也今本玉篇蓋依之而太... 引說文作脰鉗則脰當脰字之訛... 見本誤作脰故引在脰於此也史記... 左趾集解引章昭曰欽以鐵爲之著... 代別也索隱引三蒼云欽踏脚鉗也... 貨志注云欽足鉗也廣韻亦云以鎖... 可證欽在足不在脰也又據三蒼... 踏字然則此似當作踏脰鉗以野王... 移之... 鉗條... 玉篇云紐以音可分紐械之紐勅... 之紐女久反○繼體紀紐械訓安... 加之新撰字鏡鉤訓手加志按天... 手鉗此類也所載音義與廣韻合... 械也紐櫃也二字不同而篆文作...

械

○其形相近隸書遂混同故玉篇以械... 訓紐然其實非同字不特其音異也... ○今本木部同顧氏依說文王念... 孫曰械之言紐也廣雅云紐束也... 音械也○所引木部文廣雅杵謂之... 酷手械也○孫曰械之言紐也廣... 漢書刑法志當鞫繫者頌繫之顏... 讀曰容謂寬容之不桎梏也是也... 四聲字苑云械呼保多蓋保太之... 木加足也○按玄應音義引通俗文... 械謂之桎亦以械爲在足之稱又... 桎梏也是其所本月令注亦云桎... 然械爲桎梏則在手在足皆可稱... 之足未知所據下總本足上有二人... 非說文云桎音足械也○孫曰桎... 調度部 刑罰具 四十九

等江... 類... 五

調度部 刑罰具

四十九

鐵
類
考

械
錠
鎖

錠

言礙皆拘
止之名也
蔣飭切韻云錠
士角反加奈保
太之昌平
字錠錠同訓按
加奈保太之金
錠足具也

鑰

唐韻云鑰蘇果
反日本紀私記
云加奈都賀
訓久左利又訓
川賀利新撰字
鏡鎖訓久佐
利又止良布又
保太須鑰訓加
奈保太志繼
體紀訓加奈久
佐利金鑰又見
著聞集按都
賀利連鎖之謂
方葉集大伴家
持教喻尾張
少昨歌紐兒能
緒能移都我利
安比豆拔氣
大首歌紐兒能
緒能移都我利
安比豆拔氣
袴有都加利組
今俗茶入袋有
須加利也賀
絲造囊亦謂之
須加利並謂都
加利也賀
利與都賀布同
鐵鑰也俗作鑰
按鎖所謂銀
語聯綴之義也

篋

漢書注云篋輿
上音輿阿美以
太昌平本
以太編板也源
平盛衰記南都
騷動編竹木
條有阿不蓋阿
美以之譌略也
爲輿也泄公師
古曰篋輿者編
竹木以爲輿
形如今之食與
矣高時榜管刺
焚委困故以
篋輿處之也此
所引即是然則
篋輿非說文篋
輿也王念孫曰
篋輿之言編也
編竹爲輿也史
記上使泄公持
節問之篋輿前
集解引草昭
曰篋輿如今輿
牀人輿以行也
陳餘傳又云
初逮捕趙王諸
反者貫高乃檻
車與趙王詣
長安師古曰檻
車者車而爲檻
形謂以板四
周之無所通見
文選長楊賦注
引釋名云檻
車上施闌檻以
格猛獸亦囚禁
罪人之車也

鑄非以施於囚
人具之專名也
說文無鎖字
有貞云貝聲也
又有瑣云玉聲
也銀鑄有音
貞聲作鎖字也
漢書注云篋輿
上音輿阿美以
太昌平本
以太編板也源
平盛衰記南都
騷動編竹木
條有阿不蓋阿
美以之譌略也
爲輿也泄公師
古曰篋輿者編
竹木以爲輿
形如今之食與
矣高時榜管刺
焚委困故以
篋輿處之也此
所引即是然則
篋輿非說文篋
輿也王念孫曰
篋輿之言編也
編竹爲輿也史
記上使泄公持
節問之篋輿前
集解引草昭
曰篋輿如今輿
牀人輿以行也
陳餘傳又云
初逮捕趙王諸
反者貫高乃檻
車與趙王詣
長安師古曰檻
車者車而爲檻
形謂以板四
周之無所通見
文選長楊賦注
引釋名云檻
車上施闌檻以
格猛獸亦囚禁
罪人之車也

世
類
考

卷
五

調
度
部
刑
罰
具

五
十

三
江
傳
符
類
類
抄

卷五

復輿獄

獄

則知檻車也。四聲字苑云：獄，語欲反，比度夜。○昌平本下。賢紀敏達紀獄，天武紀囚獄，神功紀靈異記。屋之牢，罪人所也。○說文：獄，守也。釋名：獄，從言，義也。實，確人之情，僞也。又謂之牢，言所在堅牢也。按說文：牢，閑養牛馬之圈也。周禮：充人祀也。五帝之牲，怪繫于牢，是也。人之在獄，不能出，如牛馬之在牢，故又謂之牢。所謂轉注也。唐韻云：囹圄，二音，獄名也。○下總本獄名上。獄名，按獨斷廣雅及北堂書鈔引白虎通初學記：太平御覽引風俗通並云：周曰：囹圄，漢書注：後漢書注亦並云：囹圄，正義引鄭志云：廣韻：合而禮記月令並云：囹圄，正義引鄭志云：崇精問曰：獄，周曰：圖士，殷曰：羸里，夏曰：均臺，囹圄何代之獄？焦氏答曰：月令：秦書：則秦獄。

鞍馬具七十六
鞍 鞍

名也，是作秦亦通，然下總本每多後人增改。是亦疑非源君舊文，又按說文：囹，獄也。圍，守之也。又云：囹，圍所，以拘罪人，知囹圄皆守禁之名。又月令：鄭注：囹圄，所以禁守繫者。若今之獄矣。正義引月令：章句云：囹，牢也。圍，止也。所以守出入釋名：囹，領也。圍，禦也。領，錄囚徒禁禦之也。太平御覽引風俗通云：囹，令也。圍，與也。言令人幽閉，思愆，改惡，為善，因原之也。或但謂之囹，或但謂之圍，張衡周天大象賦云：彼貫索之為狀，實幽囹之取，則晏子諫篇云：拘者滿朝，是也。

說文云：鞍，音安，字或作鞞，久良俗云：有唐鞍。昌平本下總本有和名二字，久良見雄略紀。歌新撰字鏡訓：馬乃久良，攬訓：乘久良，按久良安頓物之名，座倉皆同語，廣木無云：字似。是唐鞍見馬寮式，西宮記：四月定御禊前，駘。

卷五

卷五

調度部 鞍馬具

五十一

三才圖會

卷五

鞍 鞍橋

鞍橋

儀齋宮三度祿儀次將祭使條移鞍見江次
 第空物語藤原君卷初秋卷源氏物語夕霧
 卷宇治拾遺物語大鏡東鏡結鞍見空物語
 吹上卷貴宮卷及今昔物語按唐鞍做唐國
 制也移鞍名義未詳結鞍今俗荷鞍也凡馱
 物於馬以繩結東故名結鞍也下總本移作
 和昌平本結作和鞍見西宮記五月競馬
 條皇本行啓條次將祭使條北山抄大嘗會
 御祿馬鞍也○所引革部文原書鞍作案馬
 條鞍也廣蔣飭切韻云鞍音被楊氏漢語抄
 馬鞍非是蔣飭切韻云鞍音被楊氏漢語抄
 本同非是蔣飭切韻云鞍音被楊氏漢語抄
 ○昌平本有和名二以鞍駕馬也○廣韻鞍
 字非是廣本亦無以鞍駕馬也○廣韻鞍
 說文鞍車卸須○昌平本有漢語抄三字廣
 駕具也○卸須○昌平本有漢語抄三字廣
 本除鞍也○卸須○昌平本有漢語抄三字廣
 同除鞍也○卸須○昌平本有漢語抄三字廣
 楊氏漢語抄云鞍橋見久良保禰○吹上上卷保禰

鞍褥

明紀鞍前後橋訓未部字之呂乃久良保禰
 西宮記鞍骨即是欽明紀訓注云鞍橋此云
 矩羅賦蓋一云鞍瓦○鞍橋見北魏書傅永
 古名也弘仁元年紀彈正臺馬寮式新井氏
 本後紀今俗所謂前後輪鞍瓦今俗所謂居
 曰鞍橋略紀鞍瓦後橋訓久良保禰乃之豆
 木按雄禰則知鞍瓦後橋訓久良保禰乃之豆
 久良保禰則知鞍瓦後橋訓久良保禰乃之豆
 二其說非是前知鞍瓦後橋訓久良保禰乃之豆
 木皆鞍橋中之名耳
 楊氏漢語抄云鞍褥久良之岐俗云字波之
 馬寮等式飾抄所云表敷即是下總本久良
 之歧下有已上本注四字伊勢廣本同似是
 按是今鞍
 蒲團之類
 蔣飭切韻云屣思協反屣脊奈女○脊屣見
 付者是昌平本下鞍下屣脊也○下文總本無
 總本有和名二字

屣脊

三才圖會

卷五

調度部 鞍馬具

五十二

類聚

卷五

鞍褥 屨脊 鞮 接鞞

鞮 附鞞

說文屨履之中也馬之有屨者猶履之有屨也故云屨脊唐韻云鞮則前反之太久其昌平本下總遺集和歌小序西宮記上下卷拾鞍鞮也韻同按玉篇鞮鞍鞞也孫氏蓋依之按鞮又見欽明紀日本後紀延曆二十三年紀馬鞍式按說文無鞮字新附字載之云馬鞍具也古蓋用薦字無鞮字即薦席之字然則玉篇唐韻所謂鞮即楊氏所謂鞮也欽明廿三年紀云歌依之妻逢臣讚歧鞮有異熟而熟視皇駟御鞍也日本後紀云鞮今聞無賴之流爭事駟後殺剝班獵競用鞮及胡錄等之具皆謂薦鞍鞮仕陷反今案俗云駒鞮之短也上之薦鞍鞮仕陷反今案俗云駒鞮之短也○廣韻物鞮仕陷反今案俗云駒鞮之短也

接鞞

楊氏云接鞞四里加歧豆介一云鞞根云師也

鞞

○是條標目二字下總本無廣本同正文夾注合二十九字舊及福井本伊勢本下總本皆無廣本同獨昌平本多有之今錄存一云鞞根四字當是正文接文多不可讀志保天亦與下條複疑是條本在下條中傳寫誤為別條者又按接鞞見馬寮式考聲切韻云鞞碎回反之保天○昌平本記作四穿鞍橋皮也○說文玉篇廣韻不載方出四穿鞍橋皮也○說文玉篇廣韻不載鞞邊帶或作鞞說文鞞綬也則知鞞俗字按鞞唐韻謂之鞞鞞清俗所謂鞞左制以革索縛鞞於馬者前橋左右後橋清俗所謂鞞後鞞與後橋之保天全同而前橋無有要之西土馬鞍不與皇國同也山田本此條之前標接鞞二字無訓注昌平本標接鞞二字訓注有楊氏云接鞞五字又來注四里加歧豆介一云鞞根云接鞞五字又來注木津介又志保天一云鞞根云接鞞五字又來注

類聚

卷五

調度部 鞍馬具

五十三

韞

在韞條為別條者
 可疑且似有誤字
 唐式云諸蕃入朝調度帳幕鞍韞轡量事
 供給韞音秋之利賀歧○按韞本作韞說文
 也在後適追使不得却縮也考工記鞞必
 其牛後鄭注云鞞讀為鞞關東謂紂為鞞按
 假借字故鄭氏改為鞞而東周洛韓穎而
 皆此例也方言車紂自關而東周洛韓穎而
 東謂之鞞依鄭注知鞞即鞞字俗又革作
 鞞也新撰字鏡同訓後轉呼之利賀伊見空
 物語藤原君卷吹上上卷今
 俗所呼同按賀歧謂結絡之
 後漢書云拔佩刀截馬當賀班氏漢語抄云
 ○所引鮑永傳文按說文斬當膺也即是物
 新撰字鏡鞞同訓飾抄作胸懸後轉呼无
 賀伊見著聞集
 今俗所呼同

當賀

杏葉

辨色立成云杏葉和名俾良已俗云行衣
 斬鞞為飾者又見西宮記五月鏡甲有杏葉
 鞞儀北山抄大嘗會御鞞條今鏡甲有杏葉
 鞞紋有杏葉二字似埃囊抄皆自此物轉名也廣
 本無和名二字似是廣本俾上有伊字蓋廣
 本或誤作伊其校者傍記俾字未及刪伊字
 兩存之也類聚名義抄亦無伊字可證廣本
 伊俾良之衍也俾良與枚平同訓謂其形薄
 而翻然也下總本無已上本注四字那波本
 同
 唐韻云韞音吹○按廣韻韞山垂切說文徐
 同此以吹鞞鞞也韻作鞞與此合廣雅亦
 音韞者誤鞞鞞則作鞞鞞恐誤廣韻又云一曰
 垂鞞王念孫曰鞞亦垂鞞也猶旗旒謂之旒
 矣楊氏漢語抄云鞞鞞加禮比都氣○下總
 本楊氏漢語抄云鞞鞞加禮比都氣○下總

韞

三
江
伊
名
類
現
物

三
三

杏葉 鞞 雲珠

雲珠

似是天之依例宜在音吹下按加禮比謂干飯
之保天也按鞞即鞍正字鞍載在上文此分條
飯附非是又按之保天在前橋者二在後橋
別載其在後橋左者今俗呼為鳥付在右者
呼為物付所謂加禮比都氣即是則之保天
加禮比都氣也
亦非別物也
辨色立成云雲珠字須今案雲母一名也為
宮記競馬條按古折花木枝葉插冠為飾謂
之字受古事記倭建命御歌云安可流橘宇
波袁字受介佐勢萬葉集歌云安可流橘宇
受介指又云神主部之雲聚山陰皆是也中
元日以金玉推古紀云于孺十六年行冠位唯
唐客於朝庭是時皇子諸王臣悉以金髻
華著頭十九年紀云德小德並用金云孝野是日諸
臣各著髻華大德小德並用金云孝野是日諸
化三年紀云是歲制七色一十三階之冠小

腹帶

鞞

錦冠以上之鈿雜金銀為之大小青冠之鈿亦訓
以銀為之大小黑冠之鈿以銅為之鈿亦訓
字受釋日本紀云字須者珠之玉冠尻上以金
可證金玉為飾亦稱字受也故馬尻上以金
玉飾之者亦謂之花豔麗如馬鞍具為金玉飾也
受櫻亦謂其花豔麗如馬鞍具為金玉飾也
辨色立成用雲珠字者假借佳字耳與雲母
一名無相涉下總本母下有之字廣本同
唐韻云纒息反波良於比○昌平本下總
呂比蓋波良於比之馬腹帶也○廣韻同按
急呼今俗云波流比馬腹帶也○廣韻同按
其為馬腹帶者蓋轉注
也馬察式小腹帶即是
周禮注云鞞音盤字波々良於比○昌平本
表腹馬大帶也○周禮宗伯之屬巾車職玉
帶之鞞謂今馬大帶也此所引即是然鄭
意巾車之鞞謂今馬大帶也此所引即是然鄭

調度部 鞍馬具

五十五

三
江
伊
名
類
現
物

三
三

鞞

帶之鞞非改巾車之樊為鞞鄭注云讀如某者皆此例也源君引鞞為馬大帶誤按說文鞞大帶也易曰或錫之鞞帶男子帶鞞女子帶絲則知為馬大帶者轉注非本訓也昌平本下

蔣魴切韻云鞞都鄧反阿布美○昌平本下人名鞞新撰字鏡鞞並同訓安夫美見萬葉集大伴家持巡行越中國新河郡渡延槐河時歌按阿布鞞兩邊承脚具也○廣韻鞞鞍美足踏之義鞞兩邊承脚具也○廣韻鞞鞍登馬之具古蓋謂之登後從金會意與鞞鏡字自別鞞見古事記八千矛神段

楊氏漢語抄云鞞鞞美豆乎下音祖○按廣韻鞞未如何據疑當作鞞說文鞞柔革也廣韻旨熱切又當割切漢語抄誤作鞞遂音祖也新井氏曰俗呼孔窵為米度轉為美豆謂針孔為美豆是也鞞鞞端有孔以受鞞首鉸具舌故云美豆乎乎謂一云鞞斬○音斤去聲

鞞

逆鞞

斬當磨也楊氏以鞞斬為鞞鞞一名未詳伊勢廣本作斤之去聲按廣韻斧斤及斤兩之斤在平聲二十一欣斬在去聲二十四歛同紐有斤字云爾雅曰明斤察也則作斤之去聲似是按鞞又見馬寮式

楊氏漢語抄云逆鞞知賀良加波○一云逆鞞○按古有鞞頭無舌別有鉸具施舌以革斬接續鞞頭以穿鞞鞞孔懸之者所謂力革或是今俗謂鞞鞞為力革者似誤

唐韻云鞞音障泥阿布利○昌平本下總本字同訓阿布利見源氏物語浮舟卷按阿布利蓋以用為名與扇訓阿布歧同意謂振扇鞞為阿布久謂戶扇自開闔為鞞節也○廣韻鞞按玉篇鞞鞞泥也孫氏似依之北魏書長孫道生傳熊皮鞞泥數十年不易馬寮式

障泥

調度部 鞍馬具

漢書卷五十五

卷五十五

逆韉 障泥 鞍吧 金駮

鞍吧

金駮

有障泥。西京雜記云：玫瑰鞍，以綠地錦爲蔽。泥。今案即後稍以熊羆皮爲之。○原書作以致障泥也。後稍以熊羆皮爲之。此節文。泥。後稍以熊羆皮爲之。此節文。楊氏漢語抄云：鞍吧。○久良於保比下芳霸反。昌平本作芳泊反。按廣韻：普駕切。芳霸。普駕。字異音同。在去聲。四十禡泊在入聲。十九鐸。則作霸。似勝。蔡邕獨斷云：金駮。俗云：犯反。字亦作釵。今案。那波木亡犯反。作祖。叢反。按釵。旁從。爲。正。玉篇：廣韻並云：釵。馬首飾也。亡范切。說文。無。釵。字。只有。交。字。云：鬪蓋也。徐音亡范切。轉。爲。馬。冠。後。漢。書。馬。融。廣。成。頌。云：揚。金。交。而。地。首。或。從。馬。冠。用。金。造。故。俗。從。金。作。象。集。韻。俗。作。

變。今。本。後。漢。書。從。俗。作。變。其。字。與。說。文。訓。鳥。斂。足。音。子。紅。反。之。變。無。異。故。注。混。交。變。二。字。云。變。音。無。犯。反。一。音。子。紅。反。韻。會。變。祖。叢。切。亦。以。釵。俗。作。釵。誤。爲。從。鳥。斂。足。之。變。遂。音。祖。叢。也。龍。龜。手。鑑。釵。亡。敢。反。雖。旁。從。俗。其。音。不。誤。玉篇：駮。子。公。反。金。駮。馬。冠。也。馬。鬚。也。又。混。駮。爲。一。字。其。實。駮。當。訓。馬。冠。音。亡。犯。駮。當。訓。馬。鬚。音。子。公。皆。因。交。釵。俗。作。變。釵。其。字。與。子。紅。反。之。變。字。無。別。遂。以。混。淆。也。那。波。氏。不。知。金。釵。正。字。從。交。變。韻。會。誤。改。亡。范。作。祖。叢。誤。伊。勢。廣。本。猶。不。誤。與。諸。古。本。同。按。銀。面。莖。蒲。形。唐。鞍。之。具。覆。馬。面。爲。飾。者。銀。面。見。西。宮。記。四。月。駒。率。儀。五。月。五。日。節。會。儀。昌。蒲。形。見。同。書。五。月。競。馬。條。人。々。裝。束。條。馬。察。式。所。謂。當。額。馬。冠。也。高。廣。各。五。寸。上。如。三。華。花。形。蓋。是。形。也。○山。田。本。伊。勢。本。標。目。從。金。按。源。君。所。亦。從。金。也。標。目。從。金。恐。非。是。那。波。本。標。目。正。文。作。釵。注。作。駮。按。原。書。今。本。從。金。文。選。江。淹。

漢書卷五十五

卷五十五

調度部 鞍馬具

五十七

雜體詩注齊敬皇后哀策文注後漢書馬融傳注續漢書與服志注引皆同故那波氏依之改正原文標目作鑠又改注作駿也恐非源君之舊原文五寸作四寸後漢書引同續漢書注文選注引並作五寸與此合原書三華作玉華文選注引並作五寸與此合原書三華

尾韜

尾韜

雜體詩注齊敬皇后哀策文注後漢書馬融傳注續漢書與服志注引皆同故那波氏依之改正原文標目作鑠又改注作駿也恐非源君之舊原文五寸作四寸後漢書引同續漢書注文選注引並作五寸與此合原書三華作玉華文選注引並作五寸與此合原書三華
考聲切韻云紛音分俗漢書注作三華與此同
韜馬尾所以韜馬尾也○按說文紛馬尾韜所用馬尾所以韜馬尾也○考聲切韻蓋本之是紛字本義訓
亂蓋假借也
說文云鑢音飄訓久都波美一云久々美○美口食口馬銜也○所引金部文爾雅鑢郭舍之義斂其口也文選舞賦注鑢馬勒旁鐵也
在旁也斂其口也文選舞賦注鑢馬勒旁鐵也
也毛詩碩人釋文鑢馬銜外鐵也鑢馬銜橫貫口其兩端出者今俗所謂久豆和馬勒乃加々美是也其在口中謂之銜說文銜馬勒

鑢

口中也从金从行銜行馬者也則久都波美久々美可以訓銜字不可訓鑢字也說文以馬銜釋鑢者兼名苑云鑢一名勒○按說文泛言之耳
銜也釋名勒絡也絡其頭而引之段玉裁曰落謂絡其頭銜謂關其口統謂之勒也其在口中者謂之銜落以鞞為之鞞生革也銜以鐵為之故其字从金依是說勒併久豆和馬勒毛加伊之名然玄應音義引字書云勒馬鑢銜也蓋統言者故兼名苑以勒為鑢一名新撰字鏡鑢勒野王案勒盧則馬口中鐵也○并訓久豆和野王案勒盧則馬口中鐵也○引文今本玉篇無載按後漢書烏桓鮮卑傳注勒馬銜也與顧氏同
辨色立成云蒺藜銜波良具都和沃勒之義謂其有稜角統言則鑢亦謂之銜然其實稜角如蒺藜者在鑢不在銜也
兼名苑云鑢音秘訓久豆和都良俗云久都

蒺藜銜

鑢

調度部 鞍馬具

五十八

承鞵 韃頭

承鞵 韃頭

承鞵

則執紉馬則執鞵所引馬之索猶犬之有繼牛者是有紉也即此間所謂差繩非手綱訓久都和豆其誤辨色立成云承鞵三美豆歧俗云三都事談著開集若轡於勒之處新井氏曰美豆與美豆乎之美豆同謂受轡端之孔也歧都歧並未詳今俗所謂引手或她口者蓋是今俗謂手綱兩端為三都者伎者以接承鞵有是名一云七寸

韃頭

唐韻云韃音籠楊氏漢語抄云韃頭於毛都時祭彈正臺馬察式作籠頭按於毛都其見著聞集連歌新撰字鏡同訓按於毛都其見著繩之義與久豆和都其之韃頭也○廣韻作韃頭同按玉馬於抑之繩也韃頭也○廣韻韃居宜頭也孫氏蓋依之史記索隱漢書注後漢書注亦

樓額

切在五支基居之切在七之共韻不同說文徐音與廣韻同此引唐韻則以基音韃誤馬絡頭也今案馬絡頭即韃頭也○廣韻無孫氏蓋依之史記索隱漢書注後漢書注亦皆云馬絡頭也廣韻無頭字恐誤脫按韃訓馬加伊然說文韃作單云從岡馬馬絳也則母加伊然說文韃作單云從岡馬馬絳也則絳馬足亦可謂韃故文選難蜀父老注引應劭漢官儀云馬曰韃牛曰磨亦謂絳馬足曰韃韃或可訓於毛豆其但韃頭可訓於毛豆其但韃頭可辨色立成云樓額沼賀毛詩韓奕篇鉤膺鏤錫傳云鏤錫有金鏤其錫也箋云眉上曰錫刻金飾之今當虛也正義揚者八面眉上曰錫刻故云眉上曰錫鏤錫施鏤於揚之上矣當虛者當馬之頷盧在眉眼之上樓額疑鏤揚也但皇國之制用條不用金也又周禮巾車金路鉤樊纓九就注鉤其額之鉤也毛詩小戎

調度部 鞍馬具

調度部 鞍馬具

卷五

樓額

條

篇云虎鞞樓膺傳膺馬帶也正義云若今之
莫賀也依之樓額之樓與莫額樓膺莫賀之
奴加豆久是也賀既與无奈賀歧之利賀歧
之賀歧同則知是物在馬額上蓋今俗於毛
是賀伊中呼向懸者當是新井氏以爲銀面非

條

唐韵云條鏈音迢久佐利今案俗用鏈字未詳
名二字按馬寮式所載鎖即此又六書故云
今人以銀鑑之類相連屬者爲鏈類聚名義
抄亦鏈訓久佐利此俗用鏈字者即是蓋
從金從連屬之連後俗會意字雖與鏈錫之
鏈字體偶同然作字之原自異不可混爲一
字也然銀鑑之類爲鏈見六書故則非國俗
所爲也又按說文鏈銅屬然漢書食貨志鑄
作錢布皆用銅殺以連錫注李琦曰鉛錫璞
名曰連故以鏈爲鉛革轡也○廣韻同按革
樸也朴樸之假借字革轡也○蓋以革爲轡

馬衣

馬馭

者非久佐利鄭詩箋所云亦條以革造其間
有金環耳說文作鑑云轡首銅也段玉裁曰
以銅飾轡首也周頌載見箋云鶴謂金飾者
即是小雅條革沖々條革即鑑鞞謂以銅飾
轡之近馬頭處垂之沖々然毛詩注云條以
也然則唐韵訓革轡非是
金爲小環往々纏揜者也○大雅韓奕鄭箋
往々謂非一二處也按雖爲金環非一二
處是轡革中之事不得訓爲久佐利也
左傳注云馬褐下總本有和名二字馬被也
○定八年杜預注云馬褐馬衣
少不同此所引或服虔注
楊氏漢語抄云馬馭○昌平本馭作刷廣本
同與兵部省馬寮式合新撰字鏡亦刷字訓
馬波太介然類聚名義抄引此作馬馭彼所
見本亦從又也字鏡抄二合作嚴亦從刀
按說文馭拭也刷刮也二字不同馬馭洗拭

調度部

鞍馬具

六十一

六十一

柳

櫪

馬毛者此作刷為正而刷亦通用刷玉篇云
 刷也刷上同是也又按魏都賦云洗兵海島
 皆借白刷為刷宜訓拭也魏都賦注云刷猶飲
 也緒白馬賦注引說文曰刷刮也並非是按
 今俗亦呼馬梳蓋是
 唐韻云柳五浪反與勢波之良○下總本作
 音合五浪與廣韻合字異音同
 昌平本下總與廣韻合字異音同
 韻同按說文柳馬柱也孫氏依之
 篇柳繫馬柱也
 唐韻云櫪音歷之歧以太○昌平本下總
 察式所謂馬櫪也○廣韻同方言櫪梁宋
 底板即馬櫪也齊楚北燕之間或謂之
 櫪或謂之阜郭璞注養馬器也呂氏春秋權
 勳篇猶取之阜內阜而著之外阜也高誘注阜

槽

剉確

櫪也史記鄒陽傳集解引漢書音義云卓食
 牛馬器以木作如槽與卓聲相近今人言
 馬槽是也緒白馬賦斃于內棧注棧櫪也管
 子小問傅馬棧最難注棧馬所立木按馬櫪
 本無其字借用歷字漢書梅福傳伏歷千駟
 是也後人從木作櫪與櫪字混無別又按
 從式又有櫪也見方注馬察式櫪訓不禰可
 君訓櫪為之歧以蓋
 誤會老驥伏櫪字也
 唐韻云槽音曹馬舟也○昌平本作和名无
 同字方不禰見空物語初秋卷及大和物語
 古事記安康條馬楯即是按槽與舟其訓同
 故古書或借舟為槽古事記酒船皇
 極紀盛水舟靈異記楠船皆是也
 ○廣韻同按玉篇器是願氏之所本
 說文槽畜獸之食器是願氏之所本
 唐式云剉確一具漢語抄云久散歧利剉
 剉反○按唐式所載蓋兵

漢書注云秣

卷五

槽對確芻秣

芻

秣

士所備具本朝軍防令云凡兵士每火對確
 一具令自備者蓋依之也日本紀略弘仁十
 五年條有對確兵部省馬寮等式單言對又
 按對確出唐濟瀆廟北海壇祭器碑唐六典
 中校令職掌又按對折傷也對確蓋挫芻具
 或借對為莖說文莖斬芻也今俗呼押切者
 類之

說文云芻芻音雞字亦作芻加良久佐○玉篇
 二乾草也○原書艸部作芻象束艸之形
 從艸芻聲者誤原書乾草也作刈艸也漢書
 賈山傳注同按毛詩白駒篇云生芻一束芻
 之非乾草可知也此作乾草誤訓加良久佐
 亦非又按說文芻芻乾芻尚書費誓歧乃芻
 鄭注亦云乾芻是芻芻乾芻尚書費誓歧乃芻
 可以訓加良久佐

漢書注云秣音末万久佐○昌平本下總本
 有和名二字雄略紀同訓万葉

鞭

集及催馬樂飛鳥謂以粟米飼也○魏相傳
 井歌有御馬草廣本也作之按秣者周禮太宰
 注宣十五年公羊傳注成十六年左傳注國
 語吳語注及後漢書馮衍傳注皆為以粟穀
 養馬與此所引漢書注同說文作秣亦云食
 馬穀也秣訓萬久佐○非是說文莖斬芻也
 駕齋詩云乘馬在廐摧之秣之毛傳摧挫也
 秣粟也鄭箋挫今莖字也古者明王所乘之
 馬繫於廐無事則委之以莖有事乃予之穀
 万久佐謂挫芻養馬者宜以莖字充之

野王案鞭音篇無知俗云无遲○按玉篇屬
 清濁音數母其音不同此以篇音鞭恐非昌
 平本下總本有和名二字无知篇音鞭恐非昌
 打也謂過遲使疾也字无通與梅馬郁子貉
 訓字人又訓无疾也字无通與梅馬郁子貉
 名不異可疑據新撰字鏡鞭並訓夫知拾
 遺集歌小序撰集抄源賴政歌為忠百首競

漢書注云

卷五

調度部 鞍馬具

六十三

馬爲經歌亦謂鞭爲布知馬策也○今本玉
則此似當作俗云夫遲馬策也○今本玉
說文鞭驅也段玉裁曰當作所以毆之亦曰
淺人改也鞭所以毆人之物以之毆之亦曰
鞭經典之鞭皆施於人不施於馬蓋馬正
策所以擊馬曰箠以箠擊馬曰救本皆有正
名不曰鞭也擊馬之箠用竹毆人之鞭用革
故其字從竹從革不同以鞭爲馬者轉用也
策音冊字亦作策○干祿字馬櫪也○今本
部作馬箠按說文策馬箠也顧氏依之又按
杜注左傳云策馬箠也古本玉篇或引之呼
櫪音花○按玉篇箠竹華切屬舌知母花呼
同此以花音櫪恐非農耕具所以箠驅遲也
連枷條云櫪陟瓜反可從具
○下總本箠下有馬字廣本同今本玉篇木
部云櫪策也魏志櫪折其腳與箠同竹部云
同箠也亦作櫪策與此所引其義同而文不
同按說文作策云箠與此所引其義同而文不

胃索

適或變作櫪也

辨色立成云胃索加介奈波上音古縣反○

字是取馬繩也○按玉篇云胃挂也係取也

非引聲類曰胃係取也玄應音義引字書云

以繩取物曰胃也引聲類云胃以繩係取鳥

獸也說文作纆云網也從網纆亦聲一曰

綰也段玉裁曰說文纆字從纆纆亦聲一曰

之包綰字纆網主於圍繞故從纆纆亦聲說文

注云綰字纆網主於圍繞故從纆纆亦聲說文

學之屬所以綰鳥來下則捨其脚皆借爲纆

之物於綰中鳥來下則捨其脚皆借爲纆

又從網作纆或省作胃故訓胃索爲

取馬繩也說文異纆獸足亦即是義

釋名云絆音半保太之昌平本下總本有

訓波志利保太志鑣訓加奈保太志瑣訓保

太須萬葉集云馬爾己曾布毛太之可久毛

調度部 鞍馬具 鷹犬具 六十四

絆

調度部 鞍馬具 鷹犬具 六十四

伊谷類聚抄

冒索 絆 學 條

者疑即半也拘使半行不得自縱也○原書保太之半也拘使半行不得自縱也○釋車絆作絆按說文無絆有絆云馬繫也則知絆俗字源君所見釋名未從俗寫也又按絆繩見馬寮式

鷹犬具七十七

唐韻云學在犬歧豆奈○按廣韻學呂員切聯力延切開合不同說文徐音同此以聯音學非是仁德紀緝訓阿之乎新撰字鏡聯太

加乃足乎所以綴學狗也○廣本綴學狗作今呼閉乎所以綴學狗也○綴學狗此注載兩訓有鷹字似勝然似當作綴學狗廣韻只云繫之綴與此不同按說文繫係也廣韻繫綴蓋本之爲所以綴

鷹狗之物者轉注也○按廣韻條土刀切唐韻云條音刀於保乎○按廣韻條土刀切屬次清透母刀都半切屬清端母

條

其音不同說文徐音並同廣韻此以刀音條非是昌平本下總本有和名二字於保乎見空物語吹上下卷西宮絲繩也○廣韻絲上

記野行幸條作大緒絲繩也○廣韻絲上文條扁緒也廣雅作編組賈誼新書偏諸即是孫氏蓋本之此脫編字也但編當扁之誤

章孝標飢鷹詩云縱令啄斷紅條結未得君呼不敢飛○章孝標詩一卷見新唐書今無解紅作絲傳本唐人萬首絕句載是詩斷作君作人

楊氏漢語抄云旋子按杜甫畫廳詩條鏃光堪摘鏃即旋俗字以其旋轉故名旋又以用金造從金作鏃與說文訓圓鏃鏃字混新撰

六帖歌毛止保之是也按毛度保利訓義詳衣服具衿條

文選西京賦云青骹繫於鞬下○鞬音溝訓太

鞬

調度部 鷹犬具

六十五

旋子

六十五

伊谷類聚抄

調度部 鷹犬具

六十五

卷五

旋子 鞞 繼

鞞

繼

見射藝具。○按太加太沼歧，鷹薩琮曰鞞，臂手貫之義。今俗呼鷹乃由加介。薩琮曰鞞，臂衣也。指即是也。按說文鞞，射臂衣也。轉爲臂鷹具也。按鞞見新儀式野行幸條。

唐韻云，鞞音發。漢語抄云，閉麻歧。○福井本與鞞同紐。又在入聲十三末，與發同紐。而發在入聲十月，其韻不同。作發非是。按閉麻歧謂卷上收閉乎之具，閉乎見公經。弋射收繳具也。○廣韻引說文，按說文鞞，惟射收繳具也。蓋其物名鞞，字注當云鞞。今本恐非。舊繳具也。鞞字注當云鞞也。今本恐非。舊繳具也。鞞字注當云鞞也。今本恐非。舊繳具也。

薩琮曰，繼學也。○原書同，下總本，然廣雅玉

鉤

犬枷

篇廣韻皆作韓獹，源君所見文選，或作獹也。今不徑改。禮少儀，犬則執緹，牛則執鞞。馬則執鞞，係也。段玉裁曰，當作犬系也。說文，繼字在訓牛系，緹字訓牛繫。野王案，鉤音梅，久佐利。○昌平木下總本有，和名二字，靈異記云，彼犬嗥吠，脫枷斷，鎖訓釋，犬緹也。○今本玉篇，金部作鉤，鎖久左利。釋，犬緹也。○今本玉篇，金部作鉤，集韻同，按毛詩，盧令二章，云盧重環，三章云，盧重鉤，正義謂環大環，貫一，小環也。鉤，大環貫二，小環也。與今本玉篇略同。然說文，鉤，大環貫二，小環也。蓋古本玉篇，依說文，作大鎖也。下總本，作大鎖，恐後人改也。

內典云，譬如枷犬繫之於柱，終日繞柱，不能

調度部 鷹犬具 收獵具

鳥籠
鳥羅
囹
媒鳥

涼桐鼠弩鳥羅囹鳥籠媒鳥

鳥羅

其名也、今俗呼於登志一云鼠弓、○按鼠弩鼠爾雅云、鳥罟曰羅、度利阿美、○所引釋器文、原書校改、非源君之舊、說文羅以絲罟鳥也、昌平本下總本有和名二字、万葉集所云等、奈美即是、

囹

唐韻云、囹、音詛、漢語抄云、天々禮、○新井氏網鳥者媒也、○廣韻同、按說文、率鳥者繫生也、

鳥籠

說文云、笄、音奴、一音那、度利古、○昌鳥籠也、○所引、竹部文、

媒鳥

文選射雉賦注云、少養雉子、至長狎人、能招

繒
附揆

引野雉者謂之媒、師說乎度利、○原書徐爰文、媒、謀也、謀合二姓、媒鳥之引、鳥如媒人、故轉注謂之媒、按雲雀爲乎度利、見空物語、藤原君卷、又新撰字鏡、囹、訓、袁止利、源君囹、媒鳥並舉、然則二物不同、未知其詳、或曰、放、馴、鳥、致、鳥、捕、之、謂、之、媒、繫、鳥、致、鳥、捕、之、謂、之、或曰、所以射鳥之媒、謂之、媒、所以網鳥之媒、謂之、囹、昌平本下總本無標目鳥字、伊勢、廣本同、下總本注首有音梅二字、唐韻云、繒、丑知反、毛知、○昌平本下總本有利、所以黏鳥也、音、○廣韻同、廣雅、繒、黏也、玄應利、所以黏鳥也、音、○廣韻同、廣雅、繒、黏也、玄應繒、揆、所責反、漢語抄云、波賀、○廣韻作山責、曰、今有施、繒、於、木、枝、上、以、捕、鳥、者、所以捕鳥、俗呼爲波、吳、蓋、波、賀、之、轉、譌、也、所以捕鳥、也、○廣韻作、揆、標、目、揆、上、有、繒、字、字、恐、非、下、總、本、標、目、揆、上、有、繒、字、

調度部 敗獵具 漁釣具

魚部類聚

卷五

網部

網

唐韻云、網、張留反、漢語抄云、久流利、○廣韻同、童蒙頌韻同、訓、久流利、見、著、開、集、谷、川、射、鳥、矢、名、也、韻、作、

氏、曰、久、流、利、回、轉、之、義、也、
也、網、上、同、鳥、箭、

餌

四聲字苑云、餌、乃、吏、反、惠、○、廣、本、乃、作、仍、與、音、不、同、作、仍、似、是、昌、平、以、食、誘、魚、鳥、也、○、莊、

本、下、總、本、有、和、名、二、字、以、食、誘、魚、鳥、也、○、子、

籛、篇、鉤、餌、網、罟、罾、符、之、知、釋、文、餌、魚、餌、也、文、

選、傅、咸、贈、何、劭、王、濟、詩、臨、川、靡、芳、餌、注、餌、也、皆、此、

食、也、玄、應、音、義、引、服、虔、曰、鈞、魚、曰、餌、也、皆、此、

義、按、餌、木、訓、粉、餅、以、爲、魚、釣、餌、者、轉、注、也、○、

漁、釣、具、七、十、九、所、引、魚、部、說、文、云、捕、魚、也、訓、須、奈、利、○、

同、訓、之、萬、葉、集、云、吾、引、魚、部、說、文、云、捕、魚、也、訓、須、奈、利、○、

止、利、之、訛、略、然、則、本、謂、捕、魚、也、後、泛、言、也、或、曰、伊、曾、奈、

登、利、之、訛、略、則、伊、曾、奈、登、利、與、須、奈、止、利、同、語、又、伊、曾、奈、

利、之、訛、略、則、伊、曾、奈、登、利、與、須、奈、止、利、同、語、又、伊、曾、奈、

其、語、與、伊、左、利、相、似、而、不、同、阿、佐、利、蓋、阿、佐、須、奈、止、利、

之、急、呼、謂、於、潮、水、淺、處、漁、之、也、岡、部、氏、以、爲、足、搜、之、義、

似、不、穩、
網、罟、廣、雅、云、罟、音、古、魚、網、也、○、原、書、釋、器、云、罟、謂、

無、魚、字、按、廣、雅、所、舉、罟、字、罟、謂、也、太平、御、覽、引、廣、

雅、作、罟、罟、魚、網、謂、之、罟、莊、子、胠、篋、篇、釋、文、引、

廣、雅、云、罟、魚、網、也、疑、今、本、原、書、術、罟、罟、二、字、

罔、也、上、脫、魚、字、御、覽、所、引、謂、之、罟、上、脫、一、網、

字、也、然、說、文、云、罟、罔、也、與、廣、雅、罔、謂、之、罟、合、

易、繫、辭、傳、云、作、結、繩、而、爲、網、罟、以、田、以、漁、小、

雅、小、明、罔、與、罟、通、名、非、特、魚、網、也、源、君、舉、罟、

罟、魚、網、也、共、誤、與、源、君、同、

文、選、注、云、繩、即、李、善、音、左、手、見、萬、葉、集、集、又、

用、小、網、字、新、井、網、如、箕、形、狹、後、廣、前、者、也、○、

氏、曰、狹、手、之、義、網、如、箕、形、狹、後、廣、前、者、也、○、

網部類聚

卷五

調度部

漁釣具

六十九

魚梁

都賦薛琮注無者也二字昌平本下總本者
 也作名也廣本同按說文繩冠織也非此義
 疑是籬字籬取粗去細之器繩網捕魚猶籬
 之取粗故云籬網後連下字變竹从糸也
 毛詩注云梁音良夜奈○昌平本下總本有
 云柳魚梁也○所引鄆風谷風傳及小雅何
 奈義棟梁之架南北柱魚梁之亘兩岸其形
 如橋梁遂以轉注也周禮敷人掌以時敷爲
 梁鄭衆注云梁水偃也偃水爲關空以符承
 其空疏笱者葦薄以薄承其關孔魚過者以
 薄承取之谷風篇毋逝我梁毋發唐韵云籍
 我笱傳云梁魚笱所以捕魚也唐韵云籍
 抄云夜奈須取魚箔也○廣韻同按說文籍
 籍魚鼈龜蜃凡狸物注籍謂以刺泥中搏
 取之廣韻同紐又有霍字云魚罩說文籬罩
 魚者也然則籍扱泥中取魚箔可以注霍不
 具二者不同則籍扱泥中取魚箔可以注霍不
 可以訓

筌

籍孫氏以霍籍同音訓籍爲取魚箔誤霍之
 可訓夜奈須下條詳證之又按周禮敷人注
 梁水偃也偃水爲關空以符承其
 空依之夜奈須亦可謂之笱也
 野王案筌且沿反字倍○昌平本作且鉛反
 合作沿爲是那波木作筌亦沿與今本玉篇
 本下總本有和名二字按今俗譌呼字介平
 捕魚竹筌也○琳音義二引與今本同二引與
 此同吳都賦筌音鱣劉逵注筌捕魚器今之
 斗回也按說文無筌字莊子外物篇筌者所
 以在魚得魚而忘筌釋文筌七全反崔音孫
 香草也魚可以餌或云積柴水中使魚依而食
 焉一云魚筌也說文筌芥胞也崔氏所謂香
 草可以餌者蓋是說文筌芥胞也故後名捕魚筌
 爲筌又改筌爲筌反古厚取魚竹器也○今本玉篇
 作筌也按說文筌曲竹捕魚筌也從竹从句
 捕魚也按說文筌曲竹捕魚筌也從竹从句
 句亦聲演繁露云筌者以竹爲器設逆鬚於

類聚

篋

篋

積柴於水中魚寒入其裏因以薄圍捕取也
○原書積柴作今之作樛者聚積材木九字
昌平本魚寒作魚取寒三字伊勢廣本同那
波本作魚得寒三字與原書合係那波氏之
校改原書裏下有藏隱二字注疏本簿作薄
按是籬簿之簿說文無簿字有薄造故轉爲
一曰籬簿也籬簿用竹篋及萑葦造故轉爲
籬簿字再轉爲厚薄此作薄爲是籬簿篋
俗或從竹以別林薄厚字廣韻云薄厚篋
又林薄又云簿籬具竝傍各切是也故篋薄
亦作簿阮元曰宋版單注本爾雅及單疏本
作簿詩潛正義及廣韻引皆作簿蓋相傳舊
本如是注疏本作薄者近人改從古字耳
纂要云篋之虎郭反又士角反漢語抄云篋
鐵施棹頭因以取魚也○按說文籬單魚者
謂之單郭注捕魚籠也毛詩正義李巡云篋
編細竹以爲單捕魚籠也孫炎云今楚篋也孔

釣

穎達曰單以竹爲之無竹則以荆故謂之楚
篋據孫孔二說篋覆捕魚之竹器上條籍訓
夜奈須即是則非刺魚之鐵器蓋纂要以二
字音同誤以篋爲籍也周禮鼈人以時籍魚
鼈龜凡刺取魚鼈者非籍也但詳周禮
是可見刺取魚鼈之事非刺以取魚鼈之器
注意籍刺取魚鼈之器謂之篋也然則比之當以
依鄭注其器謂之篋也然則比之當以
之征戰具又篋謂之篋也然則比之當以
亦可證篋之爲篋也
聲類云釣都韻反○廣本作都邵反按
十五笑作釣似勝昌平本下總本有和名二
字神功紀同訓新撰字鏡是也轉謂所以釣之
都利謂釣魚紀物語云舍都利魚是也神代
亦曰都利會我物語云舍都利魚是也神代
紀釣訓知即都利之急呼爲登利之急呼並非
俗呼都利急呼本居氏爲登利之急呼並非
訓川利八利恐非古也
設釣餌取魚也○

類聚

調度部 漁釣具

七十二

江○按未粗經云治金而為之者曰犁底曰壓鑿曰策額曰犁壁○斷木而為之者曰犁梢曰犁評曰犁建曰犁

犁

江○按未粗經云治金而為之者曰犁底曰壓鑿曰策額曰犁壁○斷木而為之者曰犁梢曰犁評曰犁建曰犁
日犁箭曰犁耕之土曰墾墾猶塊也起其墾者鑿
也覆其墾者壁也負墾者貫之曰箭前如程
額自策額達于犁底而貫之曰箭前如程
而膠者曰誤後如柄而喬者曰梢據是未骨
疑未肖之誤未肖即未梢按為佐利乃江未
底柄之義今俗呼於比未棧等利久比下音
多天又呼登昆乃乎未棧表○那波本棧
作棧表作袁諸字書無棧字此作棧音袁為
是然皇國古鈔諸書袁多訛作表淳化閣帖
所載草書古法帖云曹操比於表紹則名微
而衆寡表紹即袁紹則袁作表有由來也棧
給絲箋也見玉篇方言非此義按說文揮字
注有犁轆謂如確程而有犁轆云前如程而
者曰轆謂如確程而有犁轆云前如程而
之曰犁轆則知棧即俗轆字從木以車轆故名
遂與絲之棧混也又按未轆如程而
狀又似鳥頸故名等利久比今俗呼爾利其

鋤

未箭底太利賀太○未粗經云自策額達上如
彎弓箭在其中按未箭狀似柄故同其未鏡
訓柄見居宅具今俗呼未箭為多其未鏡
佐歧下字見造作具○未粗經治金而為之
也日犁鏡未中銳者又接內
膳司式云鋒四枚者蓋此
唐韻云鋤鉞按廣韻鉞同音在平聲七之
次在去聲六至鋤別名也○廣韻同按玉篇
則作次非是
按說文櫛斫也齊謂之鉞然說文金部無
鉞字孟子作鉞音義引倉頡篇云鉞其也
注禮茲茲玄應音義引倉頡篇云鉞其也
周禮茲茲玄應音義引倉頡篇云鉞其也
周傳贊長短經作茲其漢書樊鄴膝灌傳斬
篇注鉞去草之具也一名茲基從金俗字
釋名云鋤廣土魚反頃岐○昌平本作土魚反
調度部 農耕具 七十四

卷五 農耕具 七十四

卷五

鋤

魚與廣韻合屬牀母土屬透母上屬禪母則
作土作上皆非昌平本下總本有和名二字
新撰字鏡同訓鐵訓久波須岐按須清瘦之
義以鋤起土其坎直下故謂之須久以用語
爲是器之名也新撰字鏡有去穢助苗也○
引釋用器文原書去上有助也二字苗下有
長字廣韻引無與此合說文鋤立媒所用也
按釋名又云鋤頭曰鶴似鶴頭也畢沅曰今
世亦謂鋤頭曰鶴黃則知鐵頭皆鑿類爲
耘媒之器可訓久波又國語注云斤形如鋤
而小亦可證鋤非重類也源君訓鐵及鋤
爲須岐鋤音插和插地起土也○亦釋用器
者誤二字按鋤鋤之鋤古作鋤說文鋤郭注
也器也徐音楚洽切爾雅鋤謂之鋤郭注皆
田器也徐音楚洽切爾雅鋤謂之鋤郭注皆
古鋤鋤字文選注引爾雅從今字作鋤謂之
鍾可證鋤古作鍾史記秦始皇本紀春去麥皮也
漢書溝洫志舉禹爲雲禹本訓春去麥皮也

整

從白于所以禹轉爲刺土之器也後俗從金
遂與訓郭衣鉞之鍾字混無別今本釋名及
漢書王莽傳作鍾者皆後人
傳錄從俗也鍾訓須岐爲允
兼名苑云整七遙反字亦作鏗久波○昌平
屬清母士屬牀母清濁不同則作士者蓋形
近而誤玉篇整錄同上昌平本下總本有和
名二一名鏗蓋本於此說文篇鏗鏗也兼名苑
爾雅曰鏗謂之鏗古田器也徐鉉曰今俗別
作鏗非是按說文又云鏗兩刃也從木
象形宋魏曰米也方言云鏗兩刃也從木
鏗則宋魏曰米也方言云鏗兩刃也從木
言宋魏之問曰鏗淮南子注鏗或曰鏗方
鏗宋魏之問曰鏗淮南子注鏗或曰鏗方
鏗宋魏之問曰鏗淮南子注鏗或曰鏗方
則知鏗鏗一物也鏗之可訓也亦可證鏗鏗
之釋名又云鏗一物也鏗之可訓也亦可證鏗鏗
之爲穿地起土之器可訓也亦以鏗爲鏗
統紀鏗訓須幾延喜式亦以鏗爲鏗

卷五

卷五

調度部 農耕具

七十五

鐵部類

卷五

鑿 鑄 鈇

鑄

鈇

紀地名錄亦同訓為允源
 君訓鑿鏹為久波者誤
 語抄云和名同此云補各反恐有誤新撰字
 徐音集韻皆同此云補各反恐有誤新撰字
 鏡天武大鋤也
 紀同訓大鋤也
 上條證之鏤大
 鋤訓久波為允
 國語注云鑄音博漢語抄云佐比都惠卷寺
 島氏曰今俗天鋤屬也
 乎乃久波即此鋤屬也
 地草也田器詩曰痔乃錢鑄鑄按說文鑄
 不同作鑄者誤當依此改正
 原書追地有誤追也二字
 麻果切韻云鈇加麥反又普狄反漢語抄云
 加奈加歧今熊手是類也久之路訓鈇字備
 中國鄉名可證凡從川字隸或作川皇國古

鈇諸書又增一畫或作爪馴作馴訓作鈇之
 類是也故鈇亦或作鈇萬葉集第九卷玉爪
 即用是體源君誤認之為爪字遂訓鈇為久
 之路誤也久之路是服玩在臂上者故用鈇
 字萬葉集振田向宿禰退筑紫國時歌云吾
 妹兒者久志呂爾有奈武左手乃吾與手爾
 纏而去麻師乎亦可鈇也
 以見其非農耕具也鈇也
 撰今無傳本山田本伊勢本鈇作鈇那波本
 同按從爪者與說文新附合云從爪那波本
 意字從辰者與玉篇廣韻合漢書藝文
 志蜀都賦方音廣雅等諸書皆同蓋從金辰
 聲所謂諸聲字二說不同未可知麻果用孰說
 然鈇與鈇字形絕似訓久之呂者蓋似依之
 致誤則從辰形非源君之舊類聚名義抄伊
 呂波字類抄亦非源君之舊類聚名義抄伊
 者流及警者為之則鈇謂鈇也源君而巳師古
 曰鈇破也然則鈇鈇謂鈇也源君而巳師古
 具恐誤三才圖會有鐵搭或四齒或六齒其
 齒銳而微鈇似杷非杷副土如搭是名鐵搭

鐵部類

卷五

調度部 農耕具

七十六

三
江
谷
類
抄

馬
杷
權

馬杷

權

是加奈加
岐之類也
唐韻云杷
白賀反一音瑟
亦色立成云馬杷
駕切在四十禡
賀在三十八箇
則賀恐駕之
誤內膳司式
作馬歛今俗
呼麻久波馬齒
之
名未聞今昔
作田具也
把播也所以
播除物
也方言杷收
麥器程瑤田
曰握物謂之
把指爪
說文杷收麥
器程瑤田曰
握物謂之把
指爪
微屈焉謂之
爬此編棧
漏奏二音
漢語抄云
杷之所由名
也
同此以奏音
從母奏屬精
母清濁不
棧才奏切屬
從母奏屬精
母清濁不
名也
○廣韻同下
總本棧作捺
奕作奈
廣本
以鐵齒鑄鑊
再徧杷之
鑄錢
蓋疊韻字作
捺作捺皆誤
楊雄方言云
齊魯謂四齒
杷爲權
音衢漢語
抄云佐良

杷

杵

比○所引文原
書不載按釋
名釋道文與
此
全同蓋源君
誤引昌平本
衢作翟並與
廣韻
合然此所引
釋名釋四達
曰衢之語則
作衢
爲勝畢沅曰
說文無權字
按當作稟說
文云
稟米甬也从
木入象形田
聲王念孫曰
權與
渠挈渠疏皆
語之轉也新
撰字鏡杖字
同訓
按佐良比
以用爲名
郭璞方言注
云江東杷之
無齒者爲杷
音拜
漢語抄云江
布利○方言
卷五云杷宋
魏之
問謂之渠挈
杷字下注云
無齒爲杷渠
挈下
注云今江東
名亦然是郭
謂杷之無齒
者爲
杷又云江東
亦名杷爲渠
挈與宋魏之
間同
也源君以謂
無齒杷爲杷
爲江東方
言誤江
布利見明月
記正治二年
正月條禁祕
抄雪
山條所云
柄振即是
唐韻云杵
虛嚴反漢語
抄云古須歧
○按古
須歧木鍤之
義也純木所
造無鏡

生
類
抄

調
度
部
農
耕
具

等江伊名類中

卷五

楓杵錄

錄

之鋪今越後俗有是物用以掃去積雪古事
 記仁德條御歌有加奈須歧許久波蓋無錢鏤也雄略
 條御歌有加奈須也欽屬也○廣韻同按玉
 對古須歧之名也也欽屬也○廣韻同按玉
 本之按杵又
 見馬寮式又
 兼名苑云錄音廉一名鏤音結賀末○按方言
 謂之鏤說文云鏤鏤也鏤鏤也兼名苑蓋本
 於此釋名鏤廉也體廉薄也其所刈稍々取
 之又似廉者也王念孫曰鏤之言契也爾雅
 契絕也郭注云江東呼刻斷物為契斷昌平
 本下總本有和名二方言云刈刈○艾鉤二音
 字新撰字鏡同訓二方云刈刈○艾鉤二音
 書卷五作刈鉤鉤按說文云鉤鉤也又云鉤曲
 也二字不同廣雅亦云鉤鉤也玉篇云鉤鉤
 制也諸持鉤鉤為正後人從金作鉤漢書龔遂
 傳云諸持鉤鉤為正後人從金作鉤漢書龔遂
 無別源君所見方野王案柯○昌祠賀末都加
 言猶未從俗寫

連枷

本有和名二字新訓錄柄也○今本玉篇木部
 撰字鏡槍字同訓錄柄也○今本玉篇木部
 名單言錄之長可知墨子備城門篇云長錄
 柄長八尺六韜軍用篇云莖草木大錄柄長
 七尺以上穫禾者可謂錄刈草者可謂之錄
 故釋名亦云錄穫禾鐵也然則錄
 今俗呼立刈者然混言則不分也
 陸詞切韻云連枷下音加賀良佐乎○昌平
 俗或呼打穀具也○說文引文玉篇廣韻同接
 久流利打穀具也○說文引文玉篇廣韻同接
 連枷也方言斂自關而西或謂之柈郭注云
 今連枷所以打穀者漢書王莽傳東巡載耒
 南載柈西載錄北載柈顏注釋名云柈加也
 柈以擊治禾今謂之連柈
 加於柄頭所以槌打也○瓜反穗出穀也或曰羅
 枷三杖而用之○原書釋用器於柄上有杖
 字此恐脫無所字穗下有而

養生類聚

卷五

調度部 農耕具

七十八

釘

其音略同唯輕重之異耳是亦所以致誤也
 玄應音義亦云鋌周成難字云鋌作櫻同謂
 以細轉軸載木為器者蓋鋌以旋轉為名
 即所云轉軸也漢語抄為栽刀非是又按鋌
 本蓋名旋後人從金與說
 文訓圓鑪之鑪字自別字
 陸詞切韻云釘音丁久歧○昌平本下總本
 物之處定反六字久歧見榮花物語歌合卷
 萬葉集防人下總國狹島郡刑部志加磨歌
 鐵代也○按說文釘鍊銚黃金也玉篇廣韻
 說文韻會又云釘字皆不載訓語集韻韻會依
 江東呼為鈴釘一曰鐵釘又鐵釘所謂鐵釘
 蓋釘物之釘乃可訓久歧潛夫論浮修篇說
 棺椁之制云釘細要削除鏟磨不見際會廣
 雅椁檀釘也隋書楊素傳萬釘寶帶本事詩
 蘇味道與張昌齡互相誇誦味道曰子詩雖
 無銀花合還金銅釘者即是義古只用丁
 字晉書陶侃傳官用竹皆令錄厚頭積之如

鑽

鉗 鉗

山後桓宣武伐蜀裝船悉以作丁玉篇廣韻
 桎字注云木丁也是也後人從金世說政事
 篇載陶侃事作釘遂與鍊銚黃金之釘字混
 無別又按解釘云鐵代者不穩豈非韻會所
 謂鐵鉗之誤耶
 唐韻云鑽作含反歧利久歧○昌平本下總
 子床子料有切釘新撰字鏡鑽訓無蓋釘也
 久禮久義木工寮式鐵作有吳釘
 ○廣韻同按玉篇鑽無蓋釘孫氏
 依之說文鑽可以綴箸物者
 楊氏漢語抄云鉗鉗太乃久木○按木工寮
 鐵工有丸頭鉗頭高大釘也○廣韻云鉗鉗
 與此同異未詳浮漚鉗諸卓記巨白茵如
 鉗鉗西陽雜俎作浮漚鉗故以名之浮
 殿門浮漚鉗蓋其狀如浮漚故以名之浮
 音通又其物用金造故後人作鉗鉗也
 今俗呼鉗者即是鉗疑鉗鉗之急呼爾

等江依名類聚抄

鑄 銷 鉤 栓 繩 准 繩

栓 四聲字苑云、栓、山員反、歧久歧、昌平本下

如木釘也、木丁也、丁釘正俗字、蘇各反、奈波、○按

兼名苑云、繩、反、食、陵、一名索、說文、繩、索也、从、系

蠅省聲、兼名苑蓋本之、說文、又云、索、艸有莖

葉、可作繩、索、从、米、系、昌平本、下、總、本、有、和、名

壽之堅也、谷川氏曰、奈波之言直也、長御

漢語抄云、准繩、美豆波、賀利、○呂氏春秋自

職、篇、巧、匠、為、宮、室、為、圓、必、以、規、為、方、必、以、矩、

為、平、直、必、以、準、繩、准、南、子、修、務、訓、無、準、繩、雖

魯般、不、能、以、定、曲、直、潛、夫、論、讚、學、篇、倕、為、規

矩、準、繩、以、遺、後、工、事、物、紀、原、引、尸、子、云、古、者

倕、生、準、繩、準、者、所、以、揆、天、下、取、正、也、漢、書、律、曆、志、繩

直、經、緯、四、通、也、章、昭、曰、立、準、以、望、繩、以、水、為

平、者、說、文、準、平、也、从、水、隼、聲、段、玉、裁、曰、謂、水

鏡 唐韻云、鏡、音、鏡、一音、暫、漢語抄云、賀奈布久

十九、鑑、此、云、音、譏、是、也、又、廣、韻、暫、在、去、聲、五

收、鏡、字、音、漸、此、暫、字、或、漸、字、之、誤、而、銜、韻、所

收、非、此、義、則、兼、引、非、是、布、久、之、見、萬、葉、集、雄

略、天、皇、御、歌、今、犁、鐵、又、土、具、也、○、廣、韻、二、十

俗、語、呼、保、具、世、犁、鐵、又、土、具、也、○、廣、韻、二、十

人、云、犁、鐵、五、十、九、鑑、云、鏡、鏡、土、具、二、音、其、義

不、同、按、犁、鐵、即、農、耕、具、所、載、未、鏡、非、此、義、二

字、宜、刪、又、杜、甫、同、谷、七、歌、長、鏡、鏡、白、木、柄、

蓋、發、土、具、此、土、上、恐、脫、一、鏡、字、又、按、說、文、鏡

銳、也、犁、鐵、鏡、土、具、並、轉、注、也

文選云、椽、巖、薛、而、為、杙、餘、緘、反、訓、久、比、椽、音

杙 椽字

調度部 造作具 八十一

漢注委名類聚抄

卷五

調度部 造作具

八十一

三才圖會卷之五

五

鏡杙 椽擊

椽擊

俗以椽為杙非也。椽音元，木名也。見唐韻。○
 原書長楊賦杙作弋，按說文弋，槩也。又云劉
 劉杙也。劉杙見釋木，二字不同。後人借弋
 為誰射字，遂為借義。所奪故槩弋字從木，以
 別之。爾雅釋宮：楸謂之杙。左傳襄十七年：以
 杙抉其傷。而死。毛詩：君子于役，維棲于杙。釋
 文：弋，木名也。王念孫曰：楸與杙，引作杙，遂與木名
 劉杙混也。王念孫曰：楸與杙，引作杙，遂與木名
 能賀波能賀美都勢爾云：伊久比，衰字知斯毛
 韻合，接俗以杙為杙者，是杙字之誤。杙樹無
 枝也。見玉篇。故轉為杙。源君以俗用杙為
 杙者，未之深致也。下總本杙作杙，元作兀，刻
 韻合，類聚名義抄亦作杙。明是後人所改，非
 源君之舊。

纂文云：齊人以大槌為椽擊。漢語抄云：阿比

泥鍔

三卷何承天撰，今無傳本。下總本纂文作纂
 要，谷川氏曰：阿比，今俗呼加計之故。
 豆知，兩人相向擊之。故
 名，今俗又謂呼加計也。
 余雅云：鍔，音蠻。○昌平本作音，按廣韻：鍔
 萬在去聲，二平聲，二十五願，謂之圻。音烏，字亦作圻。
 其音不，同作，方非。謂之圻。○原書釋宮：圻
 作圻，太，平，御，覽，引，從，土，與，此，同，廣，韻，圻，字，下
 載，圻，鈔，二，字，云，並，上，同，又，接，說，文，鍔，鐵，杆，也。
 杆，所，以，塗，也，從，土，自，別，字，郭，璞，曰：泥，鍔，也。○
 俗字，與，米，或，作，鈎，鈎，自，別，字，郭，璞，曰：泥，鍔，也。○
 書無，野，王，案，鐵，鈎，和，名，二，字，新，撰，字，鏡，鍔，同。
 也，字，野，王，案，鐵，鈎，和，名，二，字，新，撰，字，鏡，鍔，同。
 訓，新，井，氏，曰：今，俗，澆，泥，令，黏，云：塗，土，具，也。○
 古，稱，留，古，天，蓋，古，稱，澆，泥，令，黏，云：塗，土，具，也。○
 本，玉，篇，云：鍔，泥，鍔，也，不，載，此，所，引，文，按，說，文，
 鍔，鐵，杆，也，依，之，鐵，鈎，即，鐵，杙，之，俗，寫，從，金，遂
 鍔，鐵，杆，也，依，之，鐵，鈎，即，鐵，杙，之，俗，寫，從，金，遂
 鍔，鐵，杆，也，依，之，鐵，鈎，即，鐵，杙，之，俗，寫，從，金，遂

鐵字

鐵字

調度部 造作具

八十二

等江伊名類聚抄

卷五

泥鍍 檼柱 麻柱

檼柱

唐韻云檼柱音支柱有和名二字○昌平本下總本
物語五節沙汰條落書源平盛衰記第廿三
卷云家將顛倒以大木支之謂之須介是也
須介助也助家之將倒支屋蔽也爾雅曰檼引
也今俗呼加字波利倒支屋蔽也爾雅曰檼引
柱也謂相檼柱也與此少不同伊勢廣本柱
上有檼下總本支屋作支柱說文檼柱砥古
用木今以石段玉裁曰柱砥當作柱砥即底
字今之礫子也在柱下而柱可立因引伸爲
凡支柱
之稱
辨色立成云麻柱阿奈々比○按麻柱疑
地理志云漢中淫失枝柱顏師古曰枝柱言
地相節却不順從也項籍傳云莫敢枝梧臣
瓚曰小柱爲枝邪柱爲梧今屋梧邪柱是也
枝柱本用語後以名於造具故加別之
猶坐臥俗加廣爲牀座聽事之處俗作廳也
然諸本皆作麻柱類聚名義抄伊呂波字類

麻柱

檼楚

抄竝同又延喜式今昔物語等書亦作檼柱
今姑依舊又按殿柱本梧傾屋令不顛覆
者其訓阿奈々比與續日本紀詔謂王臣百
官維持扶翼國家云阿奈々比奉輔奉同古
昔工人或緣之以登屋後世所謂足代仿
于此源君之時既有構成足代然其名依舊
猶云阿奈々比故別謂邪枝者爲須介其實
檼柱殿柱其義同也阿奈々比又見竹取物
語小右記長和四年條足
代見東鑑建久六年條足
漢語抄云檼楚字比會俗用檼會二字今案楚
楚是檼木之小材楚々然不可斷爲方者今
俗所謂小丸太是也和大國比會山蓋出是
物故訓須波衣比昔物語爲竊山之義非又按
楚字訓須波衣比昔物語爲竊山之義非又按
與魚條訓須波衣比昔物語爲竊山之義非又按
呼故延喜式作波夜利者即須波衣和利之急
檼字用訓會字用音呼比會故源君以用楚
字爲是也又按木類檼訓飛故比會用檼楚

楚語抄

卷五

調度部 造作具

八十三

三注何名類聚抄

卷五

檜楚樽

樽

字然比乃木當以柏字充之檜今俗呼
白心者非比乃木以柏為加之波亦非
說文云樽補各反久禮功程式有樽
切赫弼戰久禮見榮花物語疑卷後拾遺集
和名弼戰久禮見榮花物語疑卷後拾遺集
檜樽式又見齋宮寮內藏寮內匠寮典藥寮內
職等式樽樽又見齋宮寮內藏寮內匠寮典藥寮內
並唱作工寮等式然類聚日本紀抄伊呂波字類
式萬葉集等書皆作檜蓋古俗壁柱也
寫從草書混同也今徑改俗壁柱也
樽作檜那波本同檜檜也二部云樽樽桑神
木日所出也又云檜檜也二部云樽樽桑神
又有薄字云壁柱玉篇類聚引說文皆非此
引壁柱之解當作檜然類聚引說文皆非此
字類抄並作樽彼所見木書不樽檜也又續
日本紀三代實錄延喜式有樽檜樽無用
此引壁柱之解則知樽字亦樽源君作樽無疑
樽字亦樽源君作樽無疑

板

材木

附柿

桑字其形不異其字不同也此作樽誤
又按樽訓壁柱以為久禮者恐不允
唐韻云板步縮反伊太功程式有波多板步
布屬幫母下屬並母清濁不同此作步縮恐
誤昌平本下屬並母清濁不同此作步縮恐
訓波多板又見齋宮寮內藏寮內匠寮等式
板見三代實錄齋宮寮內藏寮內匠寮等式
薄木也與此同玉篇板片木也王念孫曰判
之言片也釋名板
般也般平廣也
唐韻云材音眾木也與此同按說文材木槌
也孫氏韓知十日柿音廢古介真○廣本作
蓋依之韓知十日柿音廢古介真○廣本作
本下總本有削朴也謂削木之朴所出細片
和名二字本有削朴也謂削木之朴所出細片
曰柿也○切韻五卷韓知十日柿音廢古介真○廣本作
錄今無傳本按說文云柿削木札樸

主委名類聚抄

卷五

調度部

造作具 木工具

八十四

也玄應音義引三蒼云今江南謂斫削木片為柿是斧斤斫木令方之木片今俗呼若骨波者是也骨波蓋木葉之義斫片之散如木葉之落故名今呼葺析木片屋為古介良夜與此所云古介良少不同

木工具八十二

四聲字苑云工匠也匠者工巧人也○

鐮

唐韻云鐮音繁漢語抄云多都岐蓋是然據以夜麻

立削漢語抄所云多都岐蓋是然據以夜麻

多豆為牟加倍之枕詞見之其狀蓋為如手

斧而大用以伐木者又鐮字後世呼麻佐加

利者則訓鐮為廣刃斧也○廣韻同按玉篇

多都岐似非是廣刃斧也○廣韻同按玉篇

斧

兼名苑注云斧音府平能一云與歧○昌平

附秘

能見萬葉集新撰字鏡鉛字神農造也○按

訓與支與支又見曾丹歌神農作陶治斤斧兼

太平御覽竝引周書曰神農作陶治斤斧兼

名苑注蓋本於此釋名斧甫也甫始也凡將

制器始用斧伐木已乃制之也說文秘音秘

斧斫也檀弓注斧形旁殺刃上而長秘一音秘

必乎乃江一云布流○昌平本下總本有

和名二字乎江乃江見古今集後撰集拾遺

集古今六帖小野斧柄名也○按考工記廬

乃古江見金葉集斧柄名也○按考工記廬

有六寸注秘猶柄也方言三刃枝其柄自關

而西謂之秘說文秘攢也攢積竹杖玉篇秘

戟柄也段玉裁曰戈戟矛柄皆用積竹杖玉篇

比他柄用木而已然昭十二年左傳君王命

剝圭以爲鉞秘注鉞斧也秘柄也漢書楊雄

傳注張晏曰玉戚以玉爲戚秘也然則戚柄

亦可謂秘故兼名苑爲斧柄之名也要之

如用柯柄字之穩也詩伐柯篇毛傳柯斧柄

也說文柯柄也柄柯也依之柄字

本義專謂斧柄轉爲凡柄之稱也

三
江
傳
名
類
考
七

三
三

鋸

那閉之用女郎花萬葉集數見而源君並引
新撰萬葉集又稻負鳥始見新撰萬葉集而
引萬葉集源君奉讀萬葉集在天曆五年見源
應如集是蓋奉讀萬葉集在書之成在承平
君歌集源君時年四十一歲是所以本承平
末年時源君年二十六歲是所以本承平
萬葉集未精也下總本無新撰二字似是然
是條下總本多錯誤則其新撰字亦疑傳鈔
逸脫不得遽從彼削之按大神宮儀式帳大
嘗祭縫殿寮兵庫寮式等亦用鉋字所引唐
韻與廣韻略合按說文鉋短矛也鉋同孫
氏依之又按古書以鉋為加奈者即鉋今字
蓋加奈其狀似短矛故古書用鉋為之耳但
源君以鉋當加奈而不取也廣本其義作之
義平木器也○廣韻器下有名字按玉篇鉋
平木器鉋同上有名字蓋依之無
似名釋名云鉋有高下之跡鉋以此平其上
也○原書作鉋彌也此恐錯脫

鋸

鑿
附 鏡

四聲字苑云鋸和名據能保木利○昌平本有
鐵鏡鏡字皆同訓乃保歧利又見大神宮
儀式帳蓋登截之義今俗呼能古伎利宮似
刀有齒者也○按說文鋸槍唐也玉篇鋸解
孟莊子作鋸釋名鋸倨也其體直
所截應倨句之平也皆即此義
野王案鑿音昨能美○下總本有和名二字
見大神宮新撰字鏡同訓鑿見軍防令乃未
儀式帳所以穿木之器也○今本玉篇金
音義引作猶穿木也按急就篇注鑿所以穿
木也與此略同說文鑿穿木也釋名鑿以穿
鑿也通俗文云鏡刑鑿柄名也○太平御覽
鑿鑿充曰鉋小鑿曰鋸柄曰鏡與此所引字
句少異按玉篇廣韻云鏡鑿柄與此略同新
撰字鏡鏡乃美乃江說文櫃鉋柄名釋名齊
人謂鉋柄曰櫃然正直也王念孫曰鏡與

鑿
註
委
爲
類
考
七

卷
五

調
度
部
木
工
具

八
十
七

三江傳名類聚

卷五

鋸 鑿 鋏 鐵 槌 柀 檣

鋏

樞聲近義同昭二年穀梁傳云疆之爲言猶竟也是其例矣

鐵槌

考聲切韻云鋏毛遲○新撰字鏡釭釭同訓今俗呼爲毛治利鑽也○所引文集韻同玉篇以用語爲名治利鑽也○平板具不與此義同廣雅云鉗於反加奈都知○下總本有和鐵槌也○原書釋詁云鑿鑄鉗敗槌鍛椎也

柀

纂文云方椎直追反字亦作槌○按說文云引蒼韻云椎用打物者也說文又云槌關東謂之槌關西謂之特郭璞方言注亦云槌懸蠶薄柱也二字不同而爾雅釋訓注椎曾釋文椎本作槌廣韻椎棒椎也槌上同蓋佳追音近故椎字俗或諧追聲作槌字遂與謂之

墨斗

柀檣終葵二音漢語抄云散伊都遲○太平御覽引作柀檣方推按說文云椎齊謂之終葵終葵柀檣正俗字與說文訓木也柀字別

繩墨

楊氏漢語抄云墨斗須美都保

墨筵

內典云端直不曲喻如繩墨墨湏美奈波○繩原書一切大衆所問品云有河端直不曲名娑婆那喻如繩墨直入西海此節文按離騷云繩墨以追曲兮王注繩墨所以正曲直也下總本注繩墨作和名須美奈波見雄略紀歌及萬葉集

蔣飭切韻云以箴爲筆曰筵○音浸須美佐之名二字大安寺伽周赧王時史臣公田檀造藍綠起墨刺即此也時人以竹筵畫文字今工匠墨筵是○諸

卷五

五

墨斗繩墨墨心曲尺刀子錐

曲尺

不載心字廣韻五十二沁有符字云符墨工
八具集韻符或作心則知心亦符之異文也
公田檀造心無所見下總本田作由廣
本無田字下總本畫作書是下有也字
弁色立成云曲尺麻索隱矩曲尺也甘泉賦
般倕棄其剗矧兮王繭投其鉤繩注呂延濟
曰鉤曲尺漢書律歷志矩者所以矩方器械
令不失其形也孟子告子上注矩所以為方
也荀子不苟篇注矩正上方之器也法隆寺古
匠鈎金即是

細工具八十三

刀子

楊氏漢語抄云刀子賀太奈上都半反○
按今俗小刀即是
毛詩云童子佩錐職追反歧利○原書衛風
童子佩錐第二章云童子佩鞶無佩錐之文
此所引誤按急就章注錐所以刺入也訓錐

錐

觿

為歧利宜引證之新撰字鏡鋒同
訓按歧利以錐穿物之音為名
唐韻云觿伊勢規反久之利○下總本規作視
平聲五支視在上聲五旨則作視
誤昌平本下總本有和名二字
佩觿○廣韻佩觿作佩之說文云角銳端可
以解結者也○是亦蓋唐韻所引也廣韻引
字今本說文角部作佩角端銳可以解結按
端端古今字又按禮記內則云子事父母左
佩小觿右佩大觿注觿貌如錐以象骨為之
毛詩芄蘭傳觿所以解結則觿非細工具也
疑細工具有呼久之利者其名
偶與觿和名同故引以充之也
辨色立成云鈴加布良惠利巨淹反○按加
以之鑿之令曲刀鑿也○山田本伊勢本鈴
鎚中虛也

鈴

變註委名類聚抄

卷五

調度部 細工具

八十九

漢江依各類群抄

卷五

陶鈐膠

韻云鈐兵鈐又鈐曲頭鈐星名說文鈐鏞大犂也
 巨淹切又云鈐曲頭擊丘廉切二字音義皆
 不同此作鈐為是然見以巨淹反音之則疑
 辨色立成誤作鈐源君承其謬就音之也若
 是呂波字類抄亦不以巨淹音之類聚名義抄
 人改正非源君之舊也今不徑改又依廣韻
 曲刀鑿當作曲頭鑿又按曲頭鑿當是唐韻
 文則此或正文脫唐韻云鈐四字其辨色立
 成云鈐六字本夾行小字在注首者誤為正
 也文

野王案膠音交邇賀波昌平本下總本所
 連綴物令相黏著者也○所引文今本玉篇
 此同而所下有本草云煮牛皮作之出東阿
 以字無者字○千金翼方證類本草獸部上
 故曰阿膠也○品阿膠條無故曰以下五字證

漆

類本草注引陶隱居云出東阿故曰阿膠也
 則知此并引陶注也各本阿膠上衍東字今
 依原書刪下總本無
 本草以下十七字
 野王案漆音七字流之○昌平本下總本
 流之令潤之義糝木汁可以塗物也○今本
 之令物潤澤也木汁可以塗物也玉篇引
 說文云漆水出右扶風杜陵岐山東入渭又
 云漆木汁可以繫物今作漆按漆二字本
 不同後以漆是木汁從水作漆故云今作漆
 遂與漆沮字混無別源君引亦從今字也又
 接原書及說文皆作繫
 物此引作塗物恐非是

朱漆

荆州記云金銀朱漆之器○隋書荆州記三
 唐書郭仲產荆州記二卷太平御覽引盛氏
 書又引范注荆州記不知此所引何氏書

金漆

開元式云台州有金漆樹○金漆古之阿布良
 唐六典戶部郎

藝林類聚

卷五

調度部 細工具

九十

金漆 朱漆 掃墨

漆 朱漆 金漆 掃墨

金漆

朱漆

掃墨

中貢賦注云台州金漆此所引蓋其事按台
州出金漆不貢金漆樹則樹字蓋衍文然注
首有金漆字源君所見本既誤衍樹字也昌
平本下總本有和名二字按金漆又見賦役
命續日本紀民部省式歧无乃字流之見空
物語藏開卷榮花物語鳥邊野卷疑是今俗
地漆也梨子
功程式云掃墨一斗合酒二升膠二兩須波伊
○昌平本下總本有和名二字按合字上似
脫幾升幾三字刻本讀合字屬下句恐非
是春田氏永年曰兵庫寮式載造踐昨大嘗
會神楯四枚戟八竿料掃墨一斗三升六合
膠一十二兩酒六升八合此云二兩者頗
少恐是二十兩之脫誤愚謂比兵庫寮式少
膠春田氏疑之宜矣然若是二十兩應云一
斤四兩必不云二十兩或是一斤二兩之脫
誤

鬃筆

陸詞切韻云鬃音次漢語抄以漆塗物也○
韻作以漆塗器史記貨殖傳正義引顏云以
漆塗物謂之髹髹即鬃字見漢書外戚傳注
按陸詞切韻云鬃音次以漆塗物也十五字
介陸詞切韻云鬃音次以漆塗物也十五字
爲夾

錯子

唐韻云錯倉各反漢語抄云錯子古須利○
訓鑑別名又摩也○廣韻鑑作鑑按說文云
二字不同左傳鑑金釋文云鑑本又作鑑漢
書古今人表亦作鑑金蓋二字通用又諸
本及類聚名義抄伊呂波字類抄皆作鑑今
姑依舊然訓話不宜用假借字則此當作鑑
爲是又按鑑可以厝厲鐵故又名厝後人从
金與訓金塗之錯混無別又按錯即錯別名
故劉賓客嘉話錄云出懷中錯鑑即錯別名
君鍛冶具載鑑訓夜須利此錯訓古須利別

調度部 細工具 九十一

卷五

五

纂筆錯子 木賊 棕葉 金銀薄

木賊

爲二物、恐非古須利未詳、今俗呼若雁伎者或是、
弁色立成云、木賊、度久佐、○木賊、出嘉祐本、
每根一葶、無花葉、寸々、有節、色青、凌冬不凋、
圖經云、獨莖、苗如箭、李時珍曰、此草有節、
猶云、木之賊也、按度久佐、礪草也、

棕葉

本草云、棕葉、方證、類本草、木部、○千金翼、
水、不舉、葉、源、引、本、草、云、棕、葉、非、是、按、本、草、
和名云、棕子、木、和名、牟、久、乃、歧、源、君、從、之、以、
棕、葉、爲、无、久、乃、波、然、棕、子、木、未、詳、輔、仁、以、爲、
牟、久、乃、歧、非、是、牟、久、乃、歧、蓋、朴、樹、之、類、物、理、
小、識、糙、葉、樹、當、是、說、詳、木、類、按、磨、鑑、之、具、用、
木、賊、无、久、乃、波、見、藥、花、物、語、疑、卷、平、家、物、語、
殿、上、暗、

金銀薄

外國志云、長者作金薄銀薄承塵、○外國志、
御覽引支僧載外國事曰、斯訶調國有大富、
長者條三彌與佛作金薄承塵、一佛作兩重、
承塵、蓋是此所引之事、則無銀薄字、似是、然、
外國志無傳本、二字有無、難復懸斷、又標目、
作金銀薄、則不得定爲衍文也、按薄俗作箔、
品字、箋、箔、薄也、金銀銅、
之、錘、之、極、薄、故、曰、箔、

竹刀

日本紀私記云、竹刀、阿乎神代衣、○竹、
刀、剪、金、銀、薄、也、○按、神、代、紀、竹、刀、以、截、嬰、兒、
以下蓋源君之言、非私記之文、當爲夾行分、
注、又、按、阿、乎、比、衣、蓋、日、本、紀、截、臍、竹、刀、之、舊、
訓、恐、非、源、君、之、時、俗、謂、剪、金、銀、薄、竹、刀、爲、阿、
乎、比、衣、也、言、以、以、下、九、字、下、總、本、無、伊、勢、廣、
本、同、
恐、非、

韋

唐韵云、韋、音、關、乎、之、賀、波、○下、總、本、作、音、圍、
並與廣韻合、呂平本下總本有和、

箋注委多頤長少

卷五

調度部 細工具

九十二

等江依各類牙也

卷五

竹刀章革

革

名二 柔皮也。○廣韻同。按玄應音義引字林云：「草相背也。从艸，𠂔聲。獸皮之草，可以束。」

文云：「草相背也。从艸，𠂔聲。獸皮之草，可以束。」

枉戾相背者，轉注也。草字為轉訓，所專加是。

轉為柔皮者，轉注也。草字為轉訓，所專加是。

作違為違背字，與說文訓離也。違字混，邛風

谷風詩：「中心違之。」

傳離也。是「從心違」之。

說文云：「革，古核反。都久利加波。今案有蘇枋。」

下總讀由波太，即是夾額之額字也。○昌平本

檣革交額革紫革緋革，此緋下恐脫革字。按

民部省式載大宰府管國調物有紫革緋革。

額革新儀式野行幸有櫛染革緒夾額見布

帛部錦綺類新撰字鏡同訓按波多織機

之名古轉謂布帛為波多古事記裁赤幡神

功紀千縉高縉訓千八多多加八多天武紀

羅訓字須八多本書綺訓加牟波多又訓服

部為波登利織部之義也。由是比之省，由

蠟

鍛冶具八十四

波多謂結布帛染之為文也。即源氏物語關

屋卷所言括染。今俗絞染是也。按革今俗所

謂奈米之賀波。革今俗所謂毛賀波也。弘

決外典抄云：「熟皮俗語謂之毛賀波。則乎之加

革也。都久利賀波。今之毛賀波。則乎之加

波。今之奈米之賀波。可也。源君草訓乎之

加波。革訓都久利賀波。恐互誤。所載染革當

是毛賀波。源君以革為毛賀波。故在革

條。其實是革非革。延喜式用革字者，統言之

統言則謂革為革。析言則不同也。仁賢紀：「熟

皮高獸皮去毛也。」○所引革部文：「原書作獸

麗。象古文。」

考聲切韻云：「蠟，藍盍反。字亦作蠟。○干銷蜜

蜂巢所以為也。」○廣本無以字。按玉篇

段野二音。四聲字苑云：「鍛打金鐵為器

也。冶，燒鐵銷鑠也。○下總本野作也。伊

選生天各頁長少

卷五

調度部 細工具 鍛冶具

九十二

勢廣本同並與廣韻合昌平本
本燒鐵作燒金鐵按本書人倫部鍛冶條重引四聲字
苑亦作

唐韻云鞞蒲拜反楊氏漢語抄云皮袋布
亦作鞞音同然蒲為是昌平本補非疑
屬並母補屬幫母清濁不同作鞞非疑
或種字之壤廣木皮作鞞按木工寮式云鍛
冶吹皮即是不今俗訛呼布以賀字新撰字鏡
鍛字鐵字訓不支或云疑不支下有脫文愚
謂箠所以扇物訓阿布伎然則鞞所鞞吹
以吹火起風亦可訓不伎恐非鞞文鞞吹
火也○廣韻同鞞宜從鞞然慧琳音義引古
今正字此義則此鞞從鞞引鞞從鞞引鞞亦
或作鞞故源君引唐韻從鞞引鞞從鞞引鞞亦
鞞六二切遂合鞞鞞為一字誤故野王案鞞

所以吹治火令熾之囊也○今本玉篇韋部
慧琳音義一引作所以治家用吹火令熾一
引作所謂吹鑄治火令熾也一引與此全同
按玄應音義引坤蒼云藥又作鞞又作鞞同
鍛家用吹火令熾者也顧氏蓋本之按鞞字
說文所無玄應音義云鞞東觀漢記作鞞則
知鞞俗排字古排鞞同音故從鞞鞞鞞鞞以
別排斥

日本紀私記云踏鞞太々良今案漢語抄用
一音管車軸頭鐵也○姬踏鞞五十鈴姬命
見神代紀上及綏靖紀踏鞞津見神功五年
紀並從鞞草神代紀訓注云踏鞞此云多々羅
多々羅又見空物語吹上上卷按三國志韓
暨傳云徙監治調者舊時治作馬排每一執
石用馬百匹更作八排又費功力暨乃因長
流為水排計其利益三倍於前注排排因長
為排以吹炭所謂人排即太々良人排之吹

踏鞞

踏鞞
日本紀私記云踏鞞太々良今案漢語抄用
一音管車軸頭鐵也○姬踏鞞五十鈴姬命
見神代紀上及綏靖紀踏鞞津見神功五年
紀並從鞞草神代紀訓注云踏鞞此云多々羅
多々羅又見空物語吹上上卷按三國志韓
暨傳云徙監治調者舊時治作馬排每一執
石用馬百匹更作八排又費功力暨乃因長
流為水排計其利益三倍於前注排排因長
為排以吹炭所謂人排即太々良人排之吹

鐵

踏輪 鎔 炭鈎 和炭

鎔

炭鈎

和炭

和炭

炭令盛踏以生風也排鞞古今字見上條則
 人排亦可曰踏鞞但未見所出耳新撰字鏡
 鎔訓太其與漢語抄合所引唐韻與廣韻
 同按車軸頭鐵之鎔亦鞞字之俗鑄鐵形
 漢書注云鎔音容伊賀太昌平本鑄鐵形
 也○董仲舒傳注云鎔謂鑄器之摸範也並不
 與此合慧琳音義引董仲舒傳應劭注云鐵
 形也此所引蓋是其無鑄字者恐誤脫也說
 文鎔治器法也
 陸詞切韻云鎔音欲須美賀歧○昌平本下
 同炭鈎也○廣韻同說文鎔可以句
 楊氏漢語抄云和炭邇古須美○按和炭又見
 內匠察兵庫察式按
 賀知須美即鍛炭也

鐵槌

鐵鉗

廣雅云鎚於下切反加奈都知○昌平鐵槌也
 ○木工已引之廣本無四聲字苑云鎚直
 以上十四字及標目鐵字四聲字苑云鎚直
 反今案即打鐵器也○按玉篇云鎚鐵也
 鐵槌也木作椎或作槌而有金鐵之作之者
 義又按本作椎或作槌而有金鐵之作之者
 故從金以別木槌與金石部半熟銅之鎚自
 別字
 楊氏漢語抄云鐵鉗加奈波之下奇炎反○
 以鐵有所劫束也箝箝也三字音同義亦近
 經典多通用鬼谷子飛箝注箝謂牽持絨束
 令不得脫也周禮典同疏引鬼谷子作飛鉗
 後漢書梁冀傳妻孫壽性鉗忌注鉗鉗也言
 性害忌如鉗之鉗物也是鉗所脅持物之器
 故鐵鉗訓加奈波之其治器所脅持物之器
 鉗說文云鉗以持治器鑄者也新撰字鏡
 鉗字鉗字並訓波志今俗呼也登古昌平木

鐵

鐵

調度部 鍛冶具

九十五

鐵錘 鐵針 鐵砧 鉸刀 鏟

鐵錘 鐵針 鐵砧 鉸刀 鏟

鐵錘 鐵針 鐵砧 鉸刀 鏟

鐵砧

音奇 上有 楊氏漢語抄云鐵砧加奈之歧○按鐵搗衣

搗衣砧同故用鐵砧字訓加奈之歧新撰字

鐵砧加奈志支乃石又云散碩也阿氏又按

鉸刀

楊氏漢語抄云鉸刀波佐美上古效反○昌

鉸教同音則不宜以古教音鉸字此波效似

是美夾也夾切所以切銅鐵也○按廣韻鉸

鏟

唐韻云鏟刻鏟並初限反辨色立成云上平木

無見鏟又見義然切銅鐵

器也○廣韻同孫氏蓋木之平下削也○廣韻

刻字按辨色立成所言鏟一云刻刀蓋削鐵

之器今俗呼若先或鏟刻字音也或曰說

文鑿器也讀若銑是充今俗呼先者也今

俗呼奈良之者礎鑽之屬與此無涉也又按

鏟

鏟下夾注奈良之鏟一字刻刀下夾注唐韻云

鏟刻並初限反上平木

鏟

四聲字苑云鏟子音慮字亦作鋸漢語抄云鏟

鏟

陸詞切韻云鏟徐感反○新撰字鏡鏟訓太

鐵錘 鐵針 鐵砧 鉸刀 鏟

鐵錘 鐵針 鐵砧 鉸刀 鏟

鐵錘 鐵針 鐵砧 鉸刀 鏟

九十六

砥

加爾靈異記剪鐵器也○那波本錯作鑽與
 訓釋錠同訓蓋釘也徐感切鑽錐子弄切鑽
 廣韻鑽無蓋釘也徐感切鑽錐子弄切鑽
 見造作具訓歧利久歧此作鑽為是然徐感
 反是錯字音蓋源君所見切韻傳寫誤鑽作
 錯故就音之以徐感反也然則作鑽者係那
 波抄校改非源君之舊今不徑改伊呂波字
 類抄作鑽亦知源君之誤而改者伊呂波字
 義抄併鑽錯為一字非是然亦可證其所
 見本書誤作錯也又按說文鑽所以穿也玉
 篇廣韻作鑽云鑽也又接說文鑽所以刺入也雖二
 釜注云鑽猶是同類又火鑽求火與錐穿物同
 物異解猶是利依之鑽錐皆可訓歧利漢
 故火鑽訓比歧利者蓋依陸詞剪鐵器
 語抄以為太加補者蓋依陸詞剪鐵器
 之釋也然訓鑽為剪鐵器未知所本
 兼名苑云砥音一名礪音篠末度○按北山
 中山經云門水其中多玄礪郭注並云玄礪
 黑砥石兼名苑蓋本於此昌平本下總本有

礪

和名二字按末具也褒美之稱度磨之義磨
 訓度具者以使刀利銳也新撰字鏡砥訓止
 久細礪石也○四蓋兼名苑注文按西山
 砥礪注精為砥麤為礪也尚書禹貢注云砥
 細於礪正義云砥以細密為名礪以麤糲為
 稱鄭注磨刀刃石精者曰砥
 說文底柔石也底或从石
 兼名苑云礪音一名礪音黃阿良度○按說
 輸班作礪即礪礪字蓋礪礪物之器轉為礪
 石集韻云礪礪石是也又按說文礪礪礪
 礪也或集韻云礪礪石名蓋礪訓礪石故轉為礪
 礪強也或以礪礪並訓強故以礪為礪一名歟
 合昌平本下總本有和名二字新撰字鏡礪
 訓波也止
 又訓止
 云礪力制反今案惣名也○按兼名苑注云
 細礪礪礪則以礪為總名也故源君以

青礪

爲總名然說文作厲云旱石也尙書正義云礪以鹿糞爲稱則知礪之爲鹿石則析言之礪是鹿石統言磨鐵石也○玉篇礪斲磁之爲總稱也

唐韻云礪礪昌平本有阿乎度○青礪石也

○廣韻無石也二字按玉篇礪礪青礪也孫

氏蓋本之礪諸見淮南子說山訓說林訓脩

務訓注礪諸攻玉之石

廣雅釋器礪礪礪也

箋注倭名類聚抄卷第五終

