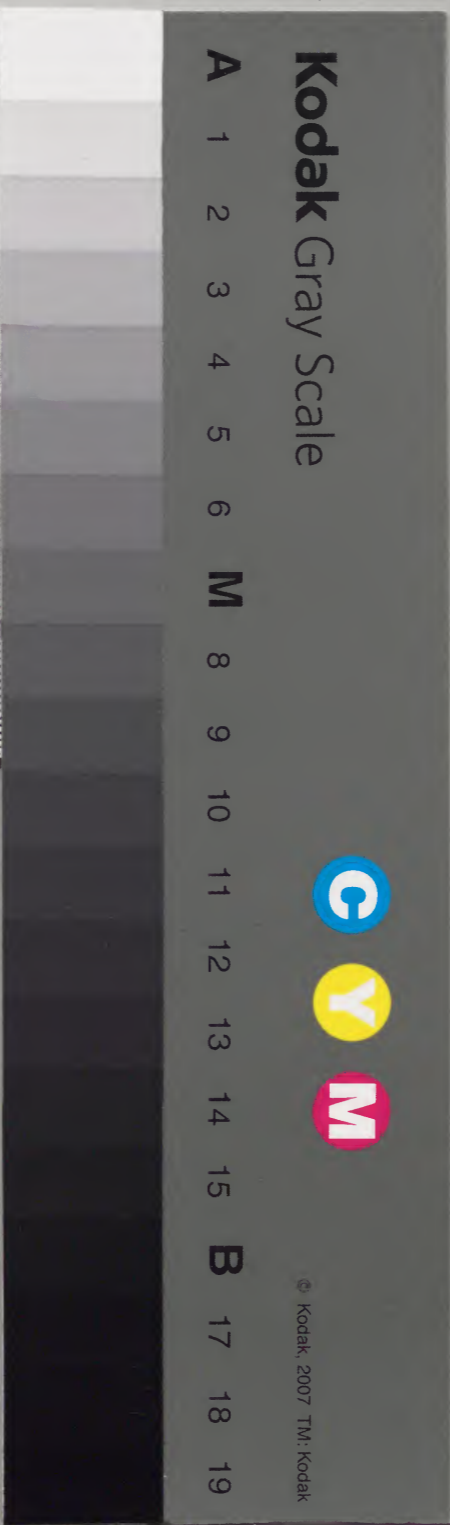


漢書門類			
四	二	二	四
〇	〇	七	〇
冊	架	函	號

內閣文庫			
三	四	漢	
八	〇	書	
七	五	〇	
架	冊	號	類

內閣文庫	
番號	漢 4420
冊數	105 ( 14 )
函號	281 21



宋史卷六十六

五行志第十九

開府儀同三司上柱國錄軍國重事前書丞知監修國史領經筵事都總裁脫脫等修

皇明朝列大夫國子監祭酒臣方從哲

承德郎右春坊右中允國子監司業事臣黃汝良等奉

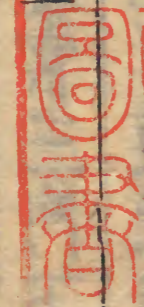
勅重較刊

皇明朝列大夫國子監祭酒臣吳士元

承德郎司業仍加俸一級臣黃錦等奉

旨重修

五行四金



從革金性也金失其性則為變惟舊說以僭咎恒陽詩妖民訛毛蟲之孽白青白祥之類皆屬之金今從之

建隆二年七月晉州神山縣北谷中有鐵隨水流出方二丈三尺其重七千斤太平興國四年九月夾江縣民

王誼得黑石二皆丹文其一云君王萬歲其二云趙二  
十一帝緘其石來獻至道二年二月桂陽監鎔銀白湧  
成山峰狀咸平四年十二月亳州太清宮鐘自鳴乾興  
元年四月甲戌修奉山陵總管言皇堂隧道穿得銅鍋  
有兩耳又於寢宮三門下穿得銅盃一鐵甕一鐵甲葉  
三天聖元年三月庚辰涪陵縣相思寺夜有光出阿育  
王塔之舊址發之得金銅像三百二十七五年七月壬  
寅遼山縣舊河凌地摧塔獲古錢一百四十六千五百  
四十三文明道元年五月壬午漢州江岸獲古鐘一慶  
曆四年五月乙亥金谿縣得生金山重三百二十四兩  
石有文曰明百官表賀五年四月又獲甌鼎三崇寧四  
年三月鑄九鼎用金甚厚取九州水土內鼎中既奉安  
於九成宮車駕臨幸徧禮焉至北方之寶鼎忽漏水溢  
于外劉炳謬曰正北在燕山今寶鼎但取水土於雄州  
境宜不可用其後竟以北方致亂建炎元年南京留守  
朱勝非夜防城見南門外火光燭地掘之得銅印有文  
曰朱勝私印火鑠金金所畏也後拜相有明受之變卒  
坐貶三年吉州修城役夫得髑髏棄水中俄浮一鐘有  
銘五十六字大略云唐興元年吾子沒瘞廬陵西壘後  
當火德五九之際世衰道敗浙梁相繼喪亂章貢康昌

之日吾亦復出是邦東平鳩工復使吾子同河伯聽命水官郡守命錄其辭錄畢而鐘自碎

紹興十一年三月庚申長安兵刃皆生火光二十六年郟縣地出銅馬高三尺制作精好風雨夜嘶紹興中耕者得金甕重二十四鈞於秦檜別業乾道二年三月丙午夜福清縣石竹山大石自移聲如雷石方可九丈所過成蹊才四尺而山之木石如故

慶元二年十二月吳縣金鵝鄉銅錢百萬自飛

建隆二年京師夏旱冬又旱三年京師春夏旱河北大旱霸州苗皆焦仆又河南河中府孟津濮鄆齊濟滑延

皇祐四年乾寧軍漁人得小鐘二於河濱五年二月巳亥乾寧軍又進古鐘一至和二年四月甲午瀏陽縣得古鐘一熙寧元年至元豐元年橫州共獲古銅鼓一十七元豐三年八月岳州永慶寺獲銅鐘一銅磬二六年南溪縣穿土得銅錢五萬四千有奇七年三月筠州獲古銅鐘一十一月賓州獲古銅鼓一八年昌元縣通鹽井得銅鍋九銅盆一銅盤一崇寧五年十月荆南獲古銅鼎政和二年玄圭始出晉州上一石綠色方三尺餘當中  
有文曰堯天正其字如掌大而端楷類手畫者堯字居右天正字綴行于左都堂驗視礬石三分而字畫愈

明又於堯字之下隱約出一瑞字位置始均蓋曰天正堯瑞云或謂晉陽堯都也方玄圭出乃有此瑞四年府畿汝蔡之間連山大小石皆變爲瑪瑙尚方取爲寶帶器玩甚富五年正月湖南提舉常平劉欽言蘆荻衝出生金重九斤八兩狀類靈芝祥雲又淘得碎金四百七兩有奇十一月越州民拾生金湟州下羊谷金坑僅千餘眼得鑛成金共四等計一百三十四兩有奇重和元年十二月孝感縣楚令尹子文廟獲周鼎六宣和四年後御府所藏往往復變爲石而色類白骨此與周寶圭占略同五年滎陽縣賈谷山麒麟谷采石修明堂得一

隰宿等州金春夏不雨四年京師夏秋旱又懷州旱乾德元年冬京師旱二年正月京師旱夏不雨是歲河南府陝虢麟博靈州旱河中府旱甚四年春夏京師不雨江陵府華州漣水軍旱五年正月京師旱秋復旱開寶二年夏至七月京師不雨三年春夏京師旱邠州夏旱五年春京師旱冬又旱六年冬京師旱七年京師春夏旱冬又旱河南府晉解州夏旱滑州秋旱八年春京師旱是歲關中饑旱甚太平興國二年正月京師旱三年春夏京師旱四年冬京師旱五年夏京師旱秋又旱六年春夏京師旱七年春京師旱孟號絳密瀛衛曹濠州

旱九年夏京師旱秋江南大旱雍熙二年冬京師旱三  
年冬京師旱四年冬京師旱端拱二年五月京師旱秋  
七月至十一月旱上憂形於色蔬食致禱是歲河南萊  
登深冀旱甚民多饑死詔發倉粟貸之淳化元年正月  
至四月不雨帝蔬食祈雨河南鳳翔大名京兆府許滄  
單汝乾鄆同等州旱二年春京師大旱三年春京師大  
旱冬復大旱是歲河南府京東西河北河東陝西及亳  
建淮陽等三十六州軍旱四年夏京師不雨河南府許  
汝毫滑商州旱五年六月京師旱至 道元年京師春  
旱二年春夏京師旱咸平元年春夏京畿旱又江浙淮

南荆湖四十六軍州旱二年春京師旱甚又廣南西路  
江浙荆湖及曹單嵐州淮陽軍旱三年春京師旱江南  
頻年旱四年京畿正月至四月不雨景德元年京師夏  
旱人多渴死三年夏京師旱大中祥符二年春夏京師  
旱河南府及陝西路潭邢州旱三年夏京師旱江南諸  
路宿州潤州旱八年京師旱九年秋京師旱大名府澶  
州相州旱天禧元年京師春旱秋又旱夏陝西旱四年  
春利州路旱夏京師旱五年冬京師旱天聖二年春不  
雨五年夏秋大旱六年四月不雨明道元年五月畿縣  
久旱傷苗二年南方大旱景祐三年六月河北久旱遣

使詣北嶽祈雨慶曆元年九月丁未朔遣官祈雨二年  
六月戊寅祈雨三年遣使詣嶽瀆祈雨四年三月丙寅  
遣內侍兩浙淮南江南祠廟祈雨五年二月詔天久不  
雨令州縣決淹獄又幸大相國寺會靈觀天清寺祥源  
觀祈雨六年四月壬申遣使祈雨七年正月京師不雨  
二月丙寅遣官嶽瀆祈雨三月辛丑西太乙宮祈雨皇  
祐元年五月丁未遣官祈雨三年恩冀諸州旱三月分  
遣朝臣詣天下名山大川祠廟祈雨至和二年四月甲  
午遣官祈雨嘉祐五年梓州路夏秋不雨七年三月甲  
子罷春燕以久旱故也辛丑西太乙宮祈雨治平元年

春京師踰時不雨鄭滑蔡汝穎曹濮洺磁晉耀登等州  
河中府慶成軍旱二年春不雨熙寧二年三月旱甚三  
年諸路旱六月畿內旱八月衛州旱五年五月北京自  
春至夏不雨七年自春及夏河北河東陝西京東西淮  
南諸路久旱九月諸路復旱時新復洮河亦旱羗戶多  
殍死八年四月真定府大旱八月淮南兩浙江南荆湖  
等路旱九年八月河北京東京西河東陝西旱十年春  
諸路旱元豐二年春河北陝西京東西諸郡旱三年春  
西北諸路旱五年亢旱六年夏畿內旱元祐元年春諸  
路旱正月帝及太皇太后車駕分日詣寺觀禱雨是冬

復旱二年春旱三年秋諸路旱京西陝西尤甚四年春  
京師及東北旱罷春燕八年秋旱紹聖元年春旱踈决  
四京畿縣囚三年江東大旱溪河涸竭四年夏兩浙旱  
元符元年東南旱二年春京畿旱建中靖國元年衢信  
等州旱大觀二年淮南江東西諸路大旱自六月不雨  
至于十月政和元年淮南旱三年江東旱四年旱詔賑  
德州流民宣和元年二月詔汝潁陳蔡州饑民流移常  
平官勒停秋淮南旱四年東平府旱五年夏秦鳳路旱  
是歲燕山府路旱建炎二年夏旱紹興二年常州大旱  
帝問致旱之由中書舍人胡交修奏守臣周祀殘酷所

致尋以屬吏坐贓及殺不辜竄嶺南三年四月旱至于  
七月帝蔬食露禱乃雨五年五月浙東西旱五十餘日  
六月江東湖南旱秋四川郡國旱甚六年夔潼成都郡  
縣及湖南衡州皆旱七年春旱七十餘日時帝將如建  
業隨所在分遣從臣有事于名山大川六月又旱江南  
尤甚八年冬不雨九年六月旱六十餘日有事于山川  
十一年七月旱戊申有事于嶽瀆乙卯禱雨于園丘方  
澤宗廟十二年三月旱六十餘日秋京西淮東旱十二  
月陝西旱十八年浙東西旱紹興府大旱十九年常州  
鎮江府旱二十四年浙東西旱二十九年二月旱七十



餘日秋江浙郡國旱三十年春階成鳳西和州旱秋江浙郡國旱浙東尤甚隆興元年江浙郡國旱京西大旱二年台州春旱興化軍漳福州大旱首種不入自春至于八月乾道三年春四川郡縣旱至于秋七月綿劍漢州石泉軍尤甚四年夏六月旱帝將徽蓋親禱于太乙宮而雨時襄陽隆興建寧亦旱八月詔頒皇祐祀龍法于郡縣五年夏秋淮東旱盱眙淮陰爲甚六年夏浙東福建路旱溫台福漳建爲甚七年春江西東湖南北淮南浙婺秀州皆旱夏秋江洪筠潭饒州南康興國臨江軍尤甚首種不入冬不雨九年婺處溫台吉贛州臨江

南諸軍江陵府皆久旱無麥苗淳熙元年浙東湖南郡國旱台處郴桂爲甚蜀關外四州旱二年秋江淮浙皆旱紹興鎮江寧國建康府常和滁真揚州盱眙廣德軍爲甚三年夏常昭復隨郢金洋州江陵德安興元府荆門漢陽軍皆旱四年春襄陽府旱首種不入五年常綿州鎮江府及淮南江東西郡國旱有事于山川羣望六年衡永楚州高郵軍旱七年湖南春旱諸道自四月不雨行都自七月不雨皆至于九月紹興隆興建康江陵府台婺常潤江筠撫吉饒信徽池舒蘄黃和潯衡永州興國臨江南康無爲軍皆大旱江筠徽婺州廣德軍無

錫縣尤甚禱雨于天龍宗廟社稷山川羣望八年正月  
甲戌積旱始雨七月不雨至于十一月臨安鎮江建康  
江陵德安府越婺衢嚴湖常饒信徽楚鄂復昌州江陰  
南康廣德興國漢陽信陽荆門長寧軍及京西淮郡皆  
旱九年夏五月不雨至于秋七月江陵德安襄陽府潤  
婺濫處洪吉撫筠袁潭鄂復恭合昌晉資渠利閩忠涪  
萬州臨江建昌漢陽荆門信陽南平廣安梁山軍江山  
定海象山上虞嵯縣皆旱十年冬月旱至于七月江建  
建康府和州興國軍恭涪瀘合金州南平軍旱十一年  
四月不雨至于八月興元府吉贛福泉汀漳潮梅循筇

賓象金洋西和州建昌軍皆旱興元吉尤甚冬不雨至  
于明年二月十四年五月旱六月戊寅有事于山川羣  
望甲申帝親禱于太乙宮七月巳酉大雩于園丘望于  
北郊有事于嶽瀆海凡山川之神時臨安鎮江紹興隆  
興府嚴常湖秀衢婺處明台饒信江吉撫筠袁州臨江  
興國建昌軍皆旱越婺台處江州興國軍尤甚至于九  
月乃雨十五年舒州旱紹興元年重慶府蘄池州旱二  
年五月真揚通泰楚滁和會隆涪渝遂高郵盱眙軍富  
順監皆旱簡資榮州大旱三年夏郢揚和州大旱秋簡  
資晉榮敘隆富順監亦大旱四年綿州大旱亡麥簡資

會渠合州廣安軍旱江浙自六月不雨至于八月鎮江  
江陵府婺台信州江東淮西旱五年春浙東西自去冬  
不雨至于夏秋鎮江府常秀州江陰軍大旱廬和濠楚  
州爲甚江西七郡亦旱慶元二年五月不雨三年潼利  
夔路十五郡旱自四月至于九月金蓬曾州大旱四月  
壬子禱于天地宗廟社稷六年四月旱五月辛未禱于  
郊丘宗社鎮江府常州大旱水竭淮郡自春無雨首種  
不入及京襄皆旱嘉泰元年五月旱丙辰禱于郊丘宗  
社戊辰大雩于園丘浙西郡縣及蜀十五郡皆大旱二  
年春旱至于夏秋七月庚午大雩于園丘祈于宗社浙

西湖南江東旱鎮江建康府常秀潭永州爲甚四年五  
月不雨至于七月浙東西江西郡國旱開禧元年夏浙  
東西不雨百餘日衢婺嚴越鼎澧忠涪州大旱二年南  
康寧江西湖南北郡縣旱三年二月不雨五月巳丑禱  
于郊丘宗社嘉定元年夏旱閏月辛卯禱于郊丘宗社  
二年夏四月旱首種不入庚申禱于郊丘宗社六月乙  
酉又禱至于七月乃雨浙西大旱常潤爲甚淮東西江  
東湖北皆旱四年資會昌合州旱六年五月不雨至于  
七月江陵德安漢陽軍旱八年春旱首種不入四月乙  
未禱于太乙宮庚子命輔臣分禱郊丘宗社五月庚申

大雩于園丘有事于嶽瀆海至于八月乃雨江浙淮閩  
皆旱建康寧國府衢婺溫台明徽池真太平州廣德興  
國南康盱眙安豐軍爲甚行都百泉皆竭淮甸亦然十  
年七月不雨帝日午曝立禱于宮中十一年秋不雨至  
于冬淮郡及鎮江建寧府常州江陰廣德軍旱十四年  
浙閩廣江西旱明台衢婺溫福贛吉州建昌軍爲甚十  
五年五月不雨岳州旱嘉熙元年夏建康府旱三年旱  
四年江浙福建旱淳祐七年旱十一年閩廣及饒州旱  
咸淳六年江南大旱十年廬州旱長樂福清二縣大旱  
建隆中京師士庶及樂工少年競唱歌曰五來乎自建

隆開寶凡平荆湖川廣江西五國皆來朝時西川孟昶  
賦斂無度射利之家配卒尤甚旣乏緡錢唯仰在質物  
乃競書簡札揭於門曰今召主收贖又每歲除日命翰  
林爲詞題桃符正旦置寢門左右末年學士幸寅遜撰  
詞昶以其非工自命筆題云新年納餘慶嘉節號長春  
昶以其年正月降王師卽命呂餘慶知成都府而長春  
乃太祖誕聖節名也召與趙贖與蜀同音開寶初廣南  
劉鋹令民家置貯水桶號防火大桶又鋹末年童謠曰  
羊頭二四白天雨至後王師以辛未年二月四日爲鋹  
識者以爲國家以火德王房爲宋分羊豕神也雨者王

師如時雨之義也防與房桶與宋同音周廣順初江南  
伏龜山圯得石函長二尺廣八寸中有鐵銘云維天監  
十四年秋八月墓寶公于是銘有引曰寶公嘗爲偈大  
字書于版帛幕之人欲讀之者必施數錢乃得讀訖卽  
幕之是時名士陸陞王鈞姚察而下皆莫知其旨或問  
之云在五百年後至卒乃歸其銘同葬焉銘曰莫問江  
南事江南自有馮乘鷄登寶位跨犬出金陵子建司南  
位安仁秉夜燈東隣家道闕隨虎遇明興其字皆小篆  
體勢完具徐鉉徐鍇韓熙載皆不能解及煜歸朝好事  
者云煜丁酉年襲位卽乘鷄也開寶八年甲戌江南國

滅是跨犬也當王師圍其城而曹彬營其南是子建司  
南位潘美營其北是安仁秉夜燭也其後太平興國三  
年淮海王錢俶舉國入覲卽東隣也家道闕意無錢也  
隨虎遇戊寅年也皇祐五年正月戊午狄青敗儂智高  
于歸仁鋪初謠言農家種糴家收至是智高果爲青所  
破建炎三年四月鼎州桃源洞大水巨石隨流而下有  
文曰無爲大道天知人情無爲窈冥神見人形心言意  
語鬼聞人聲犯禁滿盈地收人魂金石同類類金爲變  
恠者也紹興二年李綱帥長沙道過建寧僧宗本題邑  
治之壁曰東燒西燒日月七七後數日江西盜李仁入

境焚其邑七月七日也淳熙中淮西競歌汪秀才曲曰  
騎驢渡江過江不得又爲獠舞以和之後舒城狂生汪  
格謀不軌州兵入其家縛之其子拒殺聚惡少數千爲  
亂聲言渡江事平格亦伏誅七年正月餘杭門外墻壁  
有詩其言頗涉恠後廉得主名杖遣之主管城北廂劉  
君暨以失察異言坐削秩其詩不錄十四年都城市井  
歌曰汝亦不來我家我亦不來汝家至紹熙二三年其  
事始應于兩宮紹定三年都城市井作歌詞末句皆曰  
東君去後花無主朝廷惡而禁之未幾太子詢薨慶元  
四年三月甲辰有郵筒置詩達御前者詔宰臣究其詩

不錄嘉泰四年越人盛歌鐵彈子白塔湖曲俄有盜金  
十一者自號鐵彈子繆傳其鬪死于白塔湖中後獲於  
諸暨縣

漢乾祐中荆南高從誨鑿池於山亭下得石匣長尺餘  
扁鑄甚固從誨神之屏左右焚香以啓匣中得石有文  
云此去遇龍卽歇及建隆中從誨孫繼冲入朝改鎮徐  
州龍隆音相近太平興國中京師兒童以木雕合子中  
有竅藏掖下有聲號云掖底闌後盧多遜投荒人以爲  
讖其在肘腋而司國典也天禧二年五月西京訛言有  
物如烏帽夜飛入人家又變爲犬狼狀人民多恐駭每

夕重閉深處至持兵器驅逐者六月乙巳傳及京師云能食人里巷聚族環坐叫譟達曙軍營中尤甚而實無狀意其妖人所爲有詔嚴捕得數輩詢之皆非政和七年詔修神保觀俗所謂二郎神者京師人素畏之自春及夏傾城男女負土以獻揭榜通衢云某人獻土又有飾形作鬼使巡門催納土者或以爲不祥禁絕之後金人幹離不圍京師其國謂之二郎君云紹興元年十二月越州連火民訛言相驚月幾望當再火樞密院以軍法禁之乃定嘉定二年六月故循王張俊家火後旬日市井訛言相驚絳衣婦人爲火殃下墜都民徒避晝夜

弗寧禁之後亦不火慶元六年十月瓊州訛言妖星流墮民郭七家聲如雷通判曾半賢瓊山縣令移文驚擾後皆坐絀簽書樞密院事林存爲似道所擯道死于漳漳有富民蓄油粘木甚佳林氏子弟求之價高不可得因撫其木曰收取收取待賈丞相用德祐元年似道謫死郡守與之經營竟得此木以殮宋初陳搏有紙錢使不行之說時天下惟用銅錢莫喻此旨其後用交子會子其後會價愈低故有使到十八九紙錢飛上天之謠似道惡十九界之名乃名關子然終爲十九界矣而關子價益低是紙錢使不行也宋以周顯德七年庚申得

天下圖讖謂過唐不及漢一汴二杭三閩四廣又有寒  
在五更頭之謠故宮漏有六更按漢四百二十餘年唐  
二百八十九年開慶元年宋祚過唐十一年滿五庚申  
之數至德祐二年正月降附得三百一十七年而見六  
庚申如宮漏之數

建隆三年有象至黃陂縣匿林中食民苗稼又至安復  
襄唐州踐民田遣使捕之明年十二月於南陽縣獲之  
獻其齒革乾德二年五月有象至澧陽安鄉等縣又有  
象涉江入華容縣直過關閘門又有象至澧州澧陽縣  
城北乾德四年八月曾州兎食禾五年有象自至京師

雍熙四年有犀自黔南入萬州民捕殺之獲其皮角開  
寶八年四月平陸縣鷲獸傷人遣使捕之生獻十頭十  
月江陵府白晝虎入市傷二人太平興國三年果閩蓬  
集諸州虎爲害遣殿直張延鈞捕之獲百獸俄而七盤  
縣虎傷人延鈞又殺虎七以爲獻七年虎入蕭山縣民  
趙馴家害八口淳化元年十月桂州虎傷人詔遣使捕  
之至道元年六月梁泉縣虎傷人二年九月蘇州虎夜  
入福山砦食卒四人咸平二年十二月黃州長柘村二  
虎夜鬪一死食之殆半占云守臣災明年知州王禹偁  
卒咸平六年十月乙酉有狐出皇城東北角樓歷軍器



庫至夾道獲之大中祥符九年三月杭州浙江側畫有  
虎入稅場巡檢俞仁祐揮戈殺之天聖九年五月宿州  
獲白兔六月廬州獲白兔明道二年六月唐州獲白兔  
皇祐三年十二月秦州獲白兔嘉祐三年六月丁卯交  
趾貢異獸二初本國稱貢麒麟狀如牛身被肉甲鼻端  
有角食生芻果必先以杖擊其角然後食既至而樞密  
使田况辨其非麟詔止稱異獸熙寧元年九月撫州獲  
白兔十二月嵐州獲白鹿四年九月廬州獲白兔政和  
五年十二月安化軍獲白兔六月秦州軍獲白兔七年  
二月達州獲白兔宣和元年十月淄州獲黑兔宣和七  
年秋有狐由艮嶽直入禁中據御榻而坐詔毀狐王廟  
紹興十一年海州屬金悉空其民安江後二十年有二  
虎入城人射殺之虎亦搏人明年魏勝舉州來歸亦空  
其民漢龔遂曰野獸入宮室宮室將空虎豕皆毛孽也  
十三年南康縣雷雨羣狐震死于巖穴中巖石皆爲碎  
二十二年劉彭老家貓產數子皆三足乾道七年潮州  
野象數百食稼農設窰田間象不得食率其羣圍行道  
車馬斂穀食之乃去淳熙二年江州馬當山羣狐掠人  
十年滁州有熊虎同入樵民舍夜自相搏死紹熙元年  
三月臨安府民家貓生子一有八足二尾四年鄂州武

昌縣虎爲人患五年八月揚州獻白兔侍御史章穎劾  
守臣錢之望以孽爲瑞占曰國有憂白喪祥也是歲光  
宗崩慶元三年德興縣羣狐入民舍咸淳九年十一月  
辛卯黎明有虎出于揚州市毛色微黑都撥發官曹安  
國率良家子數十人射之制置使李庭芝占曰千日之  
丙殺一大將於是鬻其肉於城外而厭之紹興六年四  
月中京大雪雷震犬數十爭赴土河而死可救者才二  
三淳熙元年六月饒州大雷震犬于市之旅舍慶元二  
年撫州有犬若人坐于郡守之坐未幾郡守林廷彥卒  
于官德祐元年五月壬申揚州禁軍民毋得蓄犬城中

殺犬數萬輸皮納官

乾德三年七月巳卯夜西方起蒼白氣長五十尺貫天  
船五車亘井宿占曰主兵動六年十月巳未旦西北起  
蒼白氣三道長二十尺趨東散占曰游兵之象太平興  
國四年四月巳未夜西北有白氣壓北斗四年正月癸  
酉起角亢經太微垣歷軒轅大星至月傍散至道二年  
二月丙子夜西方有蒼白氣長短八道如彗掃稍經天  
漢參錯如交蛇占曰所見之方主兵勝咸平四年三月  
丙申白氣二亘天五年正月白氣如虹貫日久而散七  
月戊戌白氣如陣貫東井六年四月巳巳白氣東西亘

天丁丑白氣貫日五月辛亥白氣出昴至壁沒六月丙  
子白氣出河鼓左右旗分爲數道沒七月癸卯白氣如  
彗起西南方占曰有兵喪景德元年五月白氣貫軒轅  
蒼白氣十餘如布亘天二年二月丁亥白氣五道貫北  
斗占爲大風幸臣憂十月丙子白氣出鬲道西亭亭有  
光占曰宮中憂三年三月白氣貫月四年三月己未白  
氣東西亘天庚申白氣出南方長二丈許久而不散四  
月庚午白氣貫北斗長十丈占爲大風庚寅白氣如布  
襲月三丈許大中祥符元年正月丁丑白氣二東西亘  
天五年二月壬寅白氣長五丈出東井貫北斗魁及軒

轅占爲兵爲雷雨明道元年十二月壬戌西北有蒼白  
氣亘天康定二年八月庚辰夜東方有白氣長十尺許  
在星宿度中至十日長丈餘衝天九十餘日沒慶曆八  
年甲申白氣貫北斗三年正月戊戌中天有白氣長二  
十尺向西南行貫日占曰邊兵憂四月癸卯白氣二生  
西北隅上天首尾至濁東南行良久散占曰其下有  
兵寇八月壬子夜白氣貫北斗魁九月辛巳夜中有白  
氣長二丈許貫卷宿南河東北行少頃散占曰風雨之  
候皇祐四年十一月辛酉夜白氣起北方近濁長五丈  
許歷北斗久之散占曰多大風嘉祐七年三月彭城縣

白鶴鄉地生麩占曰地生麩民將饑五月鍾離縣地生  
麩治平二年四月丙午夜西北方有白氣漸東南行首  
尾至濁貫角宿移西北久方散占曰有兵戰疾疫事熙  
寧九年四月庚寅夜白氣長丈起東北方天市垣元祐  
三年七月戊辰夜西北有白氣經天主兵宜防西北二  
鄙元符二年九月戊辰夜有白氣十道各長五尺主兵  
及大臣黜二年五月戊子夜蒼白氣起東南方長三丈  
貫尾箕斗主蠻夷入貢舊臣來歸宣和三年九月壬午  
夜蒼白氣長三丈貫斗主其下有亂者靖康元年十二  
月丙辰白氣出太微垣二年二月壬午夜白氣如虹自

南亘北須臾移西南至東北天明而沒二月戊子白氣  
貫斗建炎二年杜充爲北京留守天雨紙錢于營中厚  
盈寸明日與金人戰城下敗績紙白祥也三年三月白  
氣貫日四年五月壬子夜北方有白氣十餘道如練二  
十六年七月辛酉夜天雨水銀紹興元年潭州得白玉  
于州城蓮花池中孔彥舟以獻詔却之前史以爲玉變  
近白祥後彥舟爲劇盜二月己巳夜東南有白氣十一  
年三月庚申金人居長安油酒皆變白色三十年十二  
月甲午夜西南有白氣出危入昴十二月戊申白氣出  
尾入軫貫天市垣三十一年十二月辛丑白氣如帶東

西亘天出斗歷牛隆興元年十二月壬午夜白氣見西南方出危入昴二年正月甲寅夜西南有白氣亘天如帶乾道九年正月庚午白氣見西北方出奎入參三月戊辰白氣如帶自參及角東西亘天四月丁酉夜白氣見西北方入天市垣辛丑夜白氣入北斗乙巳夜白氣入紫微垣十月己丑夜蒼白氣見東南方入翼十一月丙寅白氣如帶出女入昴東西亘天十二月庚午夜白氣如帶東西亘天出女入昴淳熙十年正月戊子夜西南有白氣如天漢而明南北廣可六丈東西亘天歷壁至畢紹熙五年六月壬寅夜白氣亘天自紫微至亢角巳酉日入後白氣亘天頃刻而散慶元四年八月庚辰白氣亘天五年二月癸酉夜東北方白氣如帶自角至參八月癸亥東北方有白氣如帶亘天嘉泰四年十一月辛未晝有白氣分數道亘天嘉熙四年二月丙辰白氣亘天淳祐二年四月甲寅白氣亘天景定三年七月甲申白氣如匹布亘天咸淳三年襄陽城中白氣自西而出

紹興二年宣州有鐵佛像坐高丈餘自動迭前迭卻若僵而就人者數日既而郡有火火氣盛金失其性而爲變恠也七月天雨錢或從石甃中涌出有輪郭肉好不

分明穿之碎若沙土二月溫州戒福寺銅佛像頂珠自  
動光彩激射經日不少停數日火作寺焚淳熙九年春  
德興縣民家鏡自飛舞與日光相射慶元二年正月泰  
寧縣耕夫得鏡厚三寸徑尺有二寸照見水底與日爭  
輝病熱者對之心骨生寒後為雷震而碎

宋史卷六十六終

宋史卷六十七

五行志第二十

開府儀同三司上柱國錄軍國重事前中書右丞相監修國史領經筵事都總裁脫脫等修

皇明朝列大夫國子監祭酒臣方從哲

承德郎右春坊右中允管國子監司業事臣黃汝良等奉

勅重較刊

皇明朝列大夫國子監祭酒臣吳士元

承德郎司業仍加俸一級臣黃錦等奉

旨重修

五行五土

稼穡作其土之性也土失其性則為災凶舊說以恒風  
脂夜之妖華孽羸蟲之孽牛禍黃青黃祥皆屬之土今  
從之

建隆元年河南諸州乏食乾德元年齊隰等州饑二年

州府二十二饑開寶四年府州六水一旱諸州民乏食  
五年大饑六年水民饑九年州府十二饑太平興國四  
年太平州饑淳化元年開封河南等九州饑五年京東  
西淮南陝西水潦民饑咸平五年河北及鄭曹滑饑景  
德元年江南東西路饑二年淮南兩浙荆湖北路饑三  
年京東西河北陝西饑大中祥符三年陝西饑四年河  
北陝西劔南饑五年河北淮南饑七年淮南江浙饑八  
年陝西州府五饑天禧元年饑三年江浙及利州路饑  
天聖三年晉絳陝解饑明道元年京東淮南江東饑二  
年淮南江東西川饑寶元二年益梓利夔路饑嘉祐三

年夔州路旱饑熙寧三年河北陝西旱四年河北旱饑  
六年淮南江東劔南西川閬州饑七年京畿河北京東  
西淮西成都利州延常潤府州威勝保安軍饑八年兩  
河陝西江南淮浙饑九年雄州饑十年漳泉州興化軍  
饑元豐元年河北饑四年鳳翔府鳳階州饑七年河東  
饑元符二年饑崇寧元年江浙熙河饑大觀三年秦鳳  
階成饑重和元年京西饑五年河北京東淮南饑建炎  
元年汴京大饑米升錢三百一鼠直數百錢人食水藻  
椿槐葉道殣骸無餘齒三年山東郡國大饑人相食時  
金人陷京東諸郡民聚為盜至車載軀尸為糧紹興元

年行在越州及東南諸路部國饑淮南京東西民流常  
州平江府者多殍死二年春兩浙福建饑米斗千錢時  
餽饑繁急民益艱食三年吉邨道州桂陽監饑五年湖  
南大饑殍死流亡者衆夏潼川路饑米斗二千入食糟  
糠與元饑民流于果閩秋溫處州饑六年春浙東福建  
饑湖南江西大饑殍死甚衆民多流徙郡邑盜起夏蜀  
亦大饑米斗二千利路倍之道殪枕藉是歲果州守臣  
宇文彬獻禾粟九穗圖吏部侍郎晏敦復言果遂饑民  
未蘇不宜導諛坐黜爵七年夏欽廉邕州饑九年江東  
西浙東饑米斗千錢饒信州尤甚十年浙東江南荐饑

人食草木十一年京西淮南饑十八年冬浙東江淮郡  
國多饑紹興尤甚民之仰哺于官者二十八萬六千人  
不給乃食糟糠草木殍死殆半十九年春夏紹興府大  
饑明婺州亦如之二十四年衢州饑二十八年平江府  
饑二十九年紹興府荐饑隆興元年紹興府大饑四川  
尤甚平江襄陽府隨泗州棗陽盱眙軍大饑隨棗間米  
斗六七千二年平江府常秀州饑華亭縣人食糞糠行  
都及鎮江府興化軍台徽州亦艱食淮民流徙江南者  
數十萬乾道元年春行都平江鎮江紹興府湖常秀州  
大饑殍徙者不可勝計是歲台明州江東諸郡皆饑夏



亡麥二年夏亡麥三年九月不雨麥種不入四年春蜀  
叩綿劔漢州石泉軍大饑叩為甚盜延八郡漢饑民至  
九萬餘五年夏饒信州荐饑民多流徙徽州大饑人食  
蕨葛台楚州盱眙軍亦饑秋冬不雨淮郡麥種不入六  
年冬寧國府廣德軍太平湖秀池徽和州皆饑七年秋  
江東西湖南十餘郡饑江筠州隆興府為甚人食草實  
流徙淮甸詔出內帑收育棄孩淮郡亦荐饑金人運麥  
於淮北岸易南岸銅錘斗錢八千江西饑流光濠安豐  
間皆效淮人私糴錢為之耗荆南亦饑八年江西亡麥  
隆興府荐饑南昌新建縣饑民仰給者二萬八千餘九

年春成都永康叩三州饑秋台州饑温婺州亦饑淳熙  
元年浙東湖南廣西江西蜀關外皆饑台處郴桂昭賀  
尤甚二年淮東西江東饑滁貞揚州盱眙軍建康府為  
甚是歲鎮江寧國府常州廣德軍亦艱食詔獎建康留  
守劉珙振濟有方三年淮甸饑夏台州亡麥冬復施隨  
郢州荆門軍襄陽江陵德安府大饑四年春尤饑六年  
冬和州饑通泰楚州高郵軍大饑人食草木七年鎮江  
府台州無為廣德軍民大饑是歲江浙荆湘淮郡皆饑  
八年春江州饑人采葛而食詔罷守臣章騏冬行都寧  
國建康府嚴婺太平州廣德軍饑徽饒州大饑流淮郡

者萬餘人浙東常平使者朱熹進對論荒政請蠲田賦  
身丁錢詔江浙淮湖北三十八郡並免之九年春大  
麥行都饑於落昌化縣人食草木紹興府衢婺嚴明台  
湖州饑徽州大饑種種亦絕湖北七郡荐饑蜀潼利夔  
三州郡國十八皆饑流徙者數千人十年合昌州荐饑  
民就振相蹂死者三千餘人十一年泉汀漳州興化軍  
亡禾邕賓象州饑十二年福建饑亡麥江西廣東西饑  
金州饑有流徙者十四年金洋階成鳳西和州人乏食  
七月秀州饑有流徙者臨安府九縣饑十六年夏成州  
亡麥冬階成鳳西和州荐饑紹熙二年蘄州饑夔路五

郡饑渝涪爲甚階成鳳西和州亡麥三年資榮州亡麥  
會叙簡隆州富順監皆大饑亡麥殍死者衆民流成都  
府至千餘人威遠縣棄兒且六百人揚州亦多饑四年簡  
資普州饑縣州亡麥夏紹興府亡麥安豐軍大亡麥五  
年冬亡麥苗行都淮浙西東江東郡國皆饑常明州寧  
國鎮江府廬滁和州爲甚人食草木慶元元年春常州  
饑民之死徙者衆楚州饑人食糟粕淮浙民流行都三  
年浙東郡國亡麥台州大亡麥民饑多殍襄蜀亦饑四  
年秋浙東西荐饑多道殍六年冬常州大饑仰哺者六  
十萬人潤揚楚通泰州建康府江陰軍亦乏食嘉泰元

年浙西郡國荐饑常州鎮江嘉興府爲甚二年四川饑  
廣安淮安軍潼川府大亡麥衡郴州武岡桂陽軍乏食  
三年春邵永州大饑死徙者衆民多剽盜夏行都艱食  
四年春撫袁州隆興府臨江軍大饑殍死者不可勝瘞  
有舉家二十七人同赴水死者開禧二年紹興府衢婺  
州亡麥湖北京西淮東西郡國饑民聚爲剽盜南康軍  
忠涪州皆饑嘉定元年淮民大饑食草木流于江浙者  
百萬人先是淮郡罹兵農久失業米斗二千殍死者十  
三四炮人肉馬矢食之詔所至郡國振恤歸業時邦儲  
旣匱郡計不支去者多死亦有俘掠而北者是歲行都

亦饑米斗千錢二年春兩淮荆襄建康府大饑米斗錢  
數千人食草木淮民剽道殍食盡發瘞皆繼之人相搯  
噬流於揚州者數千家度江者聚建康殍死日八九十  
人是秋諸路復大歉常潤尤甚冬行都大饑殍者橫市  
道多棄兒三年春建康府大饑人相食五月衢州饑頗  
聚爲剽盜七年台州大亡麥八年淮浙江東西饑都昌  
縣爲盜者三十六黨九年行都饑閭巷有殍十年台衢  
婺饒信州饑剽盜起台爲甚蜀石泉軍饑殍死殆萬餘  
人十一年淮浙江東饑饉亡麥苗十二年春潼川府饑  
而不害十三年春福州饑人食草根十六年春海州新

附山東民饑京東河北路新附山西民亦饑湖南永道  
州大饑是歲行都江淮閩浙郡國皆亡麥禾十七年春  
餘杭錢塘仁和三縣饑鎮江府饑真鄂州亦乏食嘉熙  
四年紹興府荐饑臨安府大饑嚴州饑咸淳七年江南  
大饑八年冬襄陽饑人相食德祐二年正月揚州饑三  
月揚州穀價騰踴民相食

乾德二年五月揚州暴風壞軍營舍僅百區三年六月  
揚州暴風壞軍營舍及城上敵棚開寶二年三月帝駐  
太原城下大風一夕而止八年十月廣州颶風起一晝  
夜雨水二丈餘海爲之漲飄失舟楫九年四月宋州大

風壞甲仗庫城樓軍營凡四千五百九十六區太平興  
國二年六月曹州大風壞濟陰縣廨及軍營四年八月  
泗州大風浮梁竹竿鐵索斷華表石柱折六年九月高  
州大風雨壞廨宇及民舍五百區七年八月瓊州颶風  
壞城門州署民舍殆盡八年九月太平軍颶風拔木壞  
廨宇民舍千八十七區十月雷州颶風壞廩庫民舍七  
百區九年八月白州颶風壞廨宇民舍端拱二年京師  
暴風起東北塵沙暄日人不相辨淳化二年五月通利  
軍大風害稼三年六月丁丑黑風自西北起天地晦冥  
雷震有頃乃止先是京師大熱疫死者衆及北風至疫

疾乃止至道二年八月潮州颶風壞州解營砦咸平元  
年八月涪州大風壞城舍四年八月丙子京師暴風景  
德二年六月甲午大風吹沙折木八月福州海上有颶  
風壞廬舍三年七月丙寅京師大風四年三月甲寅夕  
京師大風黃塵蔽天自大名歷京畿害桑稼唐州尤甚  
大中祥符二年四月乙未大風起京師西北連日不止  
五年八月京師大風七年三月戊辰京師大風揚沙礫  
是日百官習儀恭謝壇有隨仆者八年六月辛亥京師  
風起已位吹沙揚塵天禧二年正月永州大風發屋拔  
木數日止三年五月徐州利國監大風起西南壞廬舍

二百餘區壓死十二人四年四月丁亥大風起西北飛  
沙折木晝晦數刻五月乙卯暴風起西北有聲折木吹  
沙黃塵蔽天占竝主陰謀姦邪是秋內侍周懷政坐妖  
亂伏誅天聖九年十二月辛酉大風三日止景祐元年  
六月己巳無錫縣大風發屋民被壓死者衆九月甲寅  
夜漏上風自丑起有聲擺木鳴條二年六月戊寅平明  
風自未來占者以爲百穀豐衍之候皇祐四年七月丁  
巳大風起西北方拔木嘉祐二年正月元日平旦有風  
從東北來徧天有蒼黑雲占云大熟多雨熙寧四年二  
月辛巳京東自濮州至河北旁邊大風異常百姓驚恐

六年四月館陶縣黑風九年十一月海陽潮陽二縣颶  
風潮害民居田稼十年六月武城縣大風壞縣廨知縣  
李愈妻主簿寇宗奭妻之母颶死七月温州大風雨漂  
城樓官舍元豐四年六月邕州颶風壞城樓官私廬舍  
七月甲午夜泰州海風作繼以大雨澆州城壞公私廬  
舍數千間靜海縣大風雨毀官私廬舍二千七百六十  
三楹丹陽縣大風雨溺民居毀廬舍丹徒縣大風潮飄  
蕩沿江廬舍損田稼六月邕州颶風壞城樓官私廬舍  
五年六月朱崖軍颶風毀廬舍元祐八年福建浙海  
風駕潮害民田紹聖元年秋蘇湖秀等州海風害民田

靖康元年正月望夜大風起西北有聲吹沙走石盡明  
日乃止二月戊申大風起東北揚塵翳空三月己巳夜  
五更大風乍緩乍急聲如叫怒十一月丁亥大風發屋  
折木閏十一月甲寅大風起北方雪作盈數尺連夜不  
止二年正月己亥天氣昏曠狂風迅發竟日夜西北陰  
雲中如有火光長二丈餘濶數尺民時時見之庚戌大  
風雨二月乙酉大風折木晚尤甚三月己亥大風四月  
庚申朔大風吹石折木辛酉北風益甚苦寒建炎元年  
正月丁酉大風吹石折木十二月乙酉大風拔木紹興  
二十八年七月壬戌平江府大風雨駕潮漂溺數百里

壞田廬三十二年七月戊申大風拔木温州大風壞屋  
覆舟隆興元年浙東西郡國風水傷稼三年八月大風  
雨漂蕩田廬乾道二年八月丁亥温州大風雨駕海潮  
殺人覆舟壞廬舍五年十月台州大風水壞田廬八年  
六月丙辰惠州颶風壞海艦三十餘時樞密院調廣東  
經畧司水軍四艦覆其三死者百三十餘人淳熙三年  
六月大風連日四年九月明州大風駕海潮壞定海鄞  
縣海岸七千六百餘丈及田廬軍壘六月乙巳夜福清  
縣興化軍大風雨壞官舍民居倉庫及海口鎮人多死  
者五年正月庚戌大風六年十一月鄂州大風覆舟溺

人甚衆七年二月江陵府大風火及舟焚溺死者尤衆  
十年八月辛酉雷州颶風大作駕海潮傷人禾稼林木  
皆折紹熙二年三月癸酉瑞安縣大風壞屋拔木殺人  
四年七月興化軍海風害稼五年六月丙子大風七月  
乙亥行都大風拔木壞舟甚衆紹興府秀州大風駕潮  
害稼秋明州颶風駕海潮害稼十月戊戌行都大風拔  
木慶元二年六月壬申台州暴風雨駕海潮壞田廬六  
年三月甲子大風拔木嘉泰三年十月丁未暴風十一  
月癸未大風四年正月乙亥亦如之開禧元年四月乙  
卯九月庚戌大風嘉定元年九月乙丑大風二年二月

戊子大風七月壬辰台州大風雨駕海潮壞屋殺人三年八月癸酉大風拔木折禾穗墮果實寧宗露禱至于丙子乃息後御史朝陵于紹興府歸奏風壞陵殿宮墻六十餘所陵木二千餘章四年閏月丁未大風六年十二月餘姚縣風潮壞海隄巨八鄉七年正月庚辰江州放鎗黑雲暴風忽作遊人相踐死者二十餘十年正月乙未大風拔木十一月丁丑大風十一年二月甲寅大風十月戊午大風十三年十一月庚戌壬子大風十二月戊午大風十四年六月辛巳大風十六年秋大風拔木害稼十七年秋福州颶風大作壞田損稼冬鄂州暴

風壞戰艦二百餘壽昌軍壞戰艦六十餘江州興國亦如之嘉熙二年風雹三年風雹淳祐十一年泰州風景定四年十一月福州颶風咸淳四年閏月丁巳大風雷雨居民屋瓦皆動七年五月甲申紹興府大風十年四月紹興府大風拔木  
端拱二年京師暴風起東北塵沙曠日人不相辨淳化三年六月丁丑黑風自西北起天地晦冥雷震有頃乃止大中祥符二年九月無爲軍城北暴風晝晦不可辨拔木壞城門營疊民舍天聖六年二月庚辰大風晝暝康定元年三月丙子大風晝暝經刻乃復嘉祐八年十



一月丙午大風霾治平二年二月乙巳大風晝晦四年  
正月庚辰朔大風霾是日上尊號廷中仗衛皆不能整  
時帝已不豫後七日崩熙寧四年四月癸亥京師大風  
霾元祐八年二月京師風霾靖康二年正月己亥天氣  
昏暄風迅發竟日三月丁酉風霾建炎元年正月辛卯  
朔大風霾丁酉風霾日色薄而有暈二月丁酉汴京風  
霾日無光是日張邦昌僭位二年七月癸未風雨晝晦  
是日東京留守宗澤薨紹興十一年三月庚申金人居  
長安晝晦乾道五年正月甲申晝霾四塞淳熙五年四  
月丁丑塵霾晝晦日無光慶元九年十二月乙未天雨

霽開禧元年正月壬午雨霾嘉定十年正月乙未晝霾  
二月癸巳日無光德祐元年六月庚子朔日有食之既  
天地晦冥咫尺不辨人鷄鶩歸棲自巳至申其明始復  
至道二年秋九月環慶州梨生花占有兵明年契丹擾  
北邊景德元年二月保順軍城壕水陷起文爲桃李花  
雜樹人物之狀大中祥符九年正月壩州渠水有如華  
葩狀大觀二年十月乙巳龔丘縣檜生花萼如蓮實紹  
興七年十二月中書門下省檢正官張宗元出撫淮西  
軍寓建康槃冰有文如畫佳卉茂木華葉相敷日易以  
水變熊奇出春暄乃止二十七年四月徽州祁門縣圍

桃已實復華淳熙初秀州呂氏家木瓦有文樓觀車馬  
人物芙蓉牡丹萱草藤蘿之屬經日不釋淳熙中興化  
軍仙遊縣九巫山古木末生花臭如蘭

建隆二年九月渭南縣野蚘蟲傷稼三年七月兗州濟  
德磁洺錄生乾德六年七月階州野蚘蟲生太平興國  
二年六月磁州青黑蟲羣飛食桑夜出晝隱食葉殆盡  
七月邢州鉅鹿沙門二縣步屈蟲食桑麥殆盡五年七  
月濰州野蚘蟲生食稼殆盡七年九月邠州野蚘蟲生  
食稼九年七月泗州蠓蟲食桑雍熙二年四月天長軍  
蠓蟲食苗端拱二年七月施州野蚘蟲生害稼淳化二

年四月中都縣場蟲生七月單州蜴蟲生遇雨死景德  
元年八月陝賓棣州蟲螟害稼大中祥符四年八月兗  
州野蚘蟲生有蟲青色隨齧之化爲水六年九月陝西  
同華等州野蚘蟲食苗天聖五年五月戊辰磁州蟲食  
桑景祐四年五月滑州靈河縣民黃慶家蠶自成被長  
二丈五尺濶四尺嘉祐五年深州野蠶成繭被于原野  
熙寧九年五月荆湖南路地生黑蟲化蛾飛去全州生  
黑蟲食苗黃雀來食之皆盡元祐六年閏八月定州七  
縣野蠶成繭七年五月北海縣蠶自織如絹成領帶元  
符元年七月藁城縣野蠶成繭八月行唐縣野蠶成繭

九月深澤縣野蠶成蠶織絀成萬匹二年六月房陵縣  
野蠶成蠶政和元年九月河南府野蠶成蠶四年相州  
野蠶成蠶五年南京野蠶成蠶織絀五匹綿四十兩聖  
蠶十五兩紹興二十九年秋浙東江東西郡縣螟三十  
年十月江浙郡國螟喙隆興元年秋浙東西郡國螟害  
穀紹興府湖州爲甚三年台州螟乾道三年八月江東  
郡縣螟騰淮浙諸路多言青蟲食穀穗六年秋浙西江  
東螟爲害九年秋吉贛州臨江南安軍螟淳熙二年秋  
浙江淮郡縣螟四年秋昭州螟五年昭州荐有螟騰七  
年秋永州螟八年秋江州螟十二年八月平江府有蟲

聚于禾穗油洒之卽墮一夕大雨盡滌之十四年秋江  
州與國軍螟十六年秋溫州螟慶元三年秋浙東蕭山  
山陰縣發浙西富陽鹽官淳安與永興縣嘉興府皆螟  
四年秋鉛山縣蟲食穀無遺穗嘉定十四年明台溫發  
衢蠶騰爲災十五年秋贛州螟十六年永道州螟紹定  
三年福州螟端平元年五月當塗縣螟淳祐二年五月  
兩淮螟景定三年八月浙東西螟

乾德二年眉州民王進牛生二犢四年南克縣民馬全  
信及相如縣民彭秀等家牛生二犢開寶二年九隴縣  
民王達牛生二犢太平興國二年流溪縣民白延進牛

生二犢五年溫江縣民趙進牛生二犢六年廣都縣趙  
全牛生二犢七年什邡縣民王信華陽縣民袁武等牛  
生二犢八年彭州民彭延閬州民陳則安樂縣民王公  
泰牛生二犢九年七月知乾州衛昇獻三角牛雍熙三  
年果州民李昭牛生二犢四年郫縣民鮮于志鮮于臯  
眉山縣海羅參仁壽縣民陰饒成都縣民李本成紀縣  
民王和敏牛生二犢端拱元年眉州民陳希簡晉原縣  
民張昭郁魏城縣民鮮于郤羅江縣民袁旅河陽縣民  
李美曲水縣民曾處梓潼縣民文光懿永泰縣民羅德  
綿竹縣民陳洪牛生二犢淳化元年綿竹縣民李昌遠

簿逸閬州民和中惠州民王欽眉州民王圖九隴縣民  
楊臯玄武縣民羊邁達牛生二犢二年永州縣民梁行  
良仁壽縣民梁仁超牛生二犢三年成都府民彭齊卿  
洪雅縣民程讓永昌縣民田昭巴州民杜文宥廬山縣  
民白閬牛生二犢四年成都府民任順曲水縣民張思  
方彭山縣民李承遠牛生二犢至道二年新都縣民蹇  
成美牛生二犢穎陽縣民馮延密牛生三犢其二額有  
白三年新津縣民文承富赤水縣民蘇福廣安軍吏胥  
仁迪牛生二犢咸平元年眉山縣民向瓊玖陳元寶丹  
陵縣民劉承鸚通泉縣民王居中曲水縣民楊漢成楊

景歎王思讓眉山縣民陳彥宥牛生二犢二年涿陽縣民杜摯九隴縣民楊太眉山縣民蘇仁義洪雅縣吏陸文贊牛生二犢三年叙浦縣民戴昌蘊牛生二犢四年流溪縣民何承添晉原縣民頗全永昌縣民曾嗣犀浦縣民何福彰明縣民王玘牛生二犢六年渠江縣民王德進魏城縣民蒲諫王信石照縣民仲漢宗大足縣民劉武牛生二犢景德元年魏城縣民閻明彭州濠陽縣民郭琮牛生三犢二年三泉縣民李景順東海縣民時祐小溪縣民劉可赤水縣民羅永並牛生二犢三年長江縣民于承琛牛生二犢四年相如縣民楊漢暉邛州

安仁縣民羅瑩九隴縣民白彥成渠江縣民王繼豐家及順安軍屯田務牛生二犢大中祥符元年龔丘縣民李起牛生四犢判州王欽若圖以獻二年立山縣民盧仁依銅山縣民勾熙正什邡縣民杜族南康縣民陳邦並牛生二犢三年犍爲縣民陳知進牛生二犢四年東關縣民陳知進牛生二犢五年富順監些井場官楊守忠曲水縣民向平蓬溪縣民蹇知密牛生二犢六年廣安軍依政縣民李福貴溪縣民徐志元牛生二犢七年雙流縣民姚彥信涪城縣民張禮嘉州龍游縣民張正夾江縣民郭昇天水縣民王吉牛生二犢八年仁壽縣

民何志通泉縣民羅永泰成都縣民張進華陽縣民楊承珂牛生二犢九年平定軍平定縣民范訓臨邛縣民楊暉牛生二犢天禧元年開江縣民冉津及澧州石門縣層山縣牛生二犢二年臨邛縣民王道進臨溪縣民王勝西縣民韓光緒牛生二犢四年貴溪縣民葉政牛生二犢五年巴西縣民向知道牛生二犢自天聖迄治平牛生二犢者三十二生三犢者一白熙寧二年距元豐八年郡國言民家牛生二犢者三十有五生三角者一元祐元年距元符三年郡國言民家牛生二犢者十有五大觀元年閬州達州言牛生二犢四年三月帝請

起居舍人宇文粹中曰牛產二犢亦載之起居注中豈若野蠶成蠶之類民賴其利乃爲瑞邪自是史官不復盡書政和五年七月安武軍言郡縣民范濟家牛生麒麟重和元年三月陝州言牛生麒麟宣和二年十月尚書省言欽州欽縣民鮑琪家牛生麒麟三年五月梁縣民邢喜家牛生麒麟紹興元年紹興府有牛戴瓦突入城市觸馬裂腹出腸時衛卒多犯禁屠牛牛受刃而逸近牛禍也十六年靜江府城北二十里有奔犢以角觸人於壁腸胄出牛狂走兩日不可執卒以射死十八年五月依政縣牛生二犢二十一年七月遂寧府牛生二

續者三二十五年八月漢中牛生二犢淳熙十二年仁  
和縣良渚有牛生二首七日而死餘杭縣有犢二首十  
六年三月池州池口鎮軍屯牛狂走觸人死慶元三年  
樂平縣田家牛生犢如馬一角鱗身肉尾農以不祥殺  
之或惜其爲麀同縣萬山牛生犢人首

淳化三年正月乙卯京師雨土占曰小人叛自後李順  
盜據益州景德元年七月辛亥黃氣出壁長五尺餘占  
曰兵出二年正月丙寅黃白氣環之大中祥符元年正  
月癸亥朔黃氣出於艮占曰主五穀熟二年九月戊午  
黃氣如柱起東南方長五丈許天禧五年襄州鳳林鎮

道側地涌起高二尺濶八尺知州夏竦以聞明道元年  
十月庚子夜黃白氣五貫紫微垣景祐元年八月壬戌  
夜有黃白氣如彗長七尺餘出張筮之上凡三十有三  
日不見治平元年三月壬戌雨土十二月己亥雨黃土  
熙寧五年十二月癸未七年三月戊午並雨黃土八年  
五月丁丑雨黃土兼細毛元豐二年十一月丁亥五年  
三月乙巳六年四月辛未雨土元祐七年正月戊午天  
雨塵土主民勞苦宣和元年三月庚午雨土著衣主不  
肖者食祿紹興十一年三月庚申涇州雨黃沙十八年  
十一月壬辰肆赦天有雲赤黃近黃祥也太史附秦檜

旨奏瑞乾道四年三月己丑雨土若塵淳熙四年二月  
戊戌雨土五年二月壬午甲申四月丁丑六年十一月  
乙丑十一年正月辛卯甲寅十三年正月壬寅亦如之  
十五年九月庚子南方有赤黃氣紹興四年十月甲寅  
雨土五年四月癸卯亦如之十月乙未天有黃赤色占  
曰是爲天變色先赤後黃近黃赤祥也十一月辛亥雨  
土慶元元年二月己卯十一月己丑天雨塵土三年正  
月丙子四月丙午十二月甲申天雨塵土六年正月己  
巳閏月丁未十月己丑雨土九月辛丑十一月辛卯天  
雨塵土嘉泰元年六月己卯九月己未十二月辛丑天  
雨塵土嘉定三年正月丙午天雨塵土八年二月己未  
五月辛未天雨塵土九年十二月癸巳天雨土十年二  
月癸巳雨土十二年二月癸巳天雨塵土十三年二月  
辛卯天雨塵土十六年二月戊子天雨塵土紹定三年  
三月丁酉雨土嘉熙二年四月甲申雨土三年三月辛  
卯天雨塵土淳祐五年二月丙寅朔天雨塵土十一年  
五月乙亥天雨塵寶祐三年三月己未雨土六年二月  
壬辰天雨塵土開慶元年三月辛酉雨土景定五年二  
月辛未雨土德祐元年三月辛巳終日黃沙蔽天或曰  
喪氛



乾德三年京師地震史失五年十一月許州開元觀老  
君像自動知州宋偓以聞六年正月簡州普通院毗盧  
佛像自動至道二年十月潼關西至靈州夏州環慶等  
州地震城郭廬舍多壞占云兵饑是時西夏寇靈州明  
年遣將率兵援糧以救之關西民饑咸平二年九月常  
州地震壞鼓角樓羅務軍民廬舍甚衆四年九月慶州  
地震者再六年正月益州地震景德元年正月丙申夜  
京師地震癸卯夜復震丁未夜又震屋皆動有聲移時  
方止癸丑冀州地震占云土工興有急令兵革興是年  
契丹犯塞二月益黎雅州地震三月邢州地震不止四

月巳卯夜瀛州地震五月邢州地復震不止十一月壬  
子日南至京師地震癸丑石州地震四年七月丙戌益  
州地震巳丑渭州瓦亭砦地震者四大中祥符二年三  
月代州地震四年六月昌眉州並地震七月真定府地  
震壞城壘天聖五年三月秦州地震七年京師地震景  
祐四年十二月甲子京師地震甲申忻代并三州地震  
壞廬舍覆壓吏民忻州死者萬九千七百四十二人傷  
者五千六百五十五人畜擾死者五萬餘代州死者七  
百五十九人并州千八百九十人寶元元年正月庚申  
并忻代三州地震十二月甲子京師地震慶曆三年五

月九日忻州地大震說者曰地道貴靜今數震搖兵興民勞之象也四年五月庚午忻州地震西北有聲如雷五年七月十四日廣州地震六年二月戊寅青州地震三月庚寅登州地震岨嶠山摧自是震不已每震則海底有聲如雷五月甲申京師地震七年十月乙丑河陽許州地震皇祐二年十一月丁酉夜秀州地震有聲自北起如雷嘉祐二年雄州北界幽州地大震大壞城郭覆壓者數萬人五年五月己丑京師地震治平四年秋漳泉建州邵武興化軍等處皆地震潮州尤甚拆裂泉涌壓覆州郭及兩縣星宇士民軍兵死者甚衆八月己

巳京師地震熙寧元年七月甲申地震乙酉辛卯再震八月壬寅甲辰又震是月瀕城東阿二縣地震終日滄州清池莫州亦震壞宮私廬舍城壁是時河北復大震或數刻不止有聲如雷樓櫓民居多摧覆壓死者甚衆九月戊子莫州地震有聲如雷十一月乙未京師及莫州地震十二月癸卯瀛州地大震丁巳冀州地震辛酉滄州地震湧出沙泥船板胡桃螺蚌之屬是月潮州地再震是歲數路地震有一日十數震有踰半年震不止者一二年十月庚戌南郊東墻門內地陷有天寶十三年古墓元豐元年邕州佛像動搃初像動夏人入寇又動

而州大火其後儂智高叛復動於是知州錢師孟投其  
像于江中八年二月甲戌賓州嶺方縣地震陷五月丙午  
京師地震元祐二年二月辛亥代州地震有聲四年春  
陝西河北地震七年九月己酉蘭州鎮戎軍永興軍地  
震十月庚戌朔環州地再震紹聖元年十一月丙戌太  
原府地震二年十月十一月河南府地震是歲蘇州自  
夏迄秋地震十三年三月戊戌夜劔南東川地震九月  
己酉滁州沂州地震四年六月己酉太原府地震有聲  
元符元年七月壬申夜雲露蔽天地震良久二年正月  
壬申恩州地震八月甲戌太原府地震二年五月己巳

太原府又震建中靖國元年十一月辛亥太原府潞晉  
隰代石嵐等州苛嵐威勝保化寧化軍地震彌旬晝夜  
不止壞城壁屋宇人畜多死自後有司方言祥瑞郡國  
地震多抑而不奏政和七年六月詔曰熙河環慶涇原  
路地震經旬城砦關堡城壁樓櫓官私廬舍並皆摧塌  
居民覆壓死傷甚衆而有司不以聞其遣官按視之宜  
和四年北方用兵雄州地大震玄武見於州之正寢有  
龜大如錢蛇若硃漆筋相逐而行宣撫使焚香再拜以  
銀奩貯二物俄俱死六年正月京師連日地震宮殿門  
皆動有聲七年七月己亥熙河路地震有裂數十丈者

蘭州尤甚陷數百家倉庫俱沒河東諸郡或震裂建炎  
二年正月戊戌長安地大震金將婁宿圍城彌旬無外  
援乘地震而入城遂陷紹興三年八月甲申地震平江  
府湖州尤甚是歲劉豫陷鄧隨等州金人犯蜀四年四  
川地震五年五月行都地震六年六月乙巳夜地震自  
西北有聲如雷餘杭縣爲甚是冬劉麟猊犯順寇濠壽  
州七年地震二十四年正月戊寅地震二十五年三月  
壬申地震二十八年八月甲寅夜震三十一年三月壬  
辰地震三十二年七月戊申地震隆興元年十月丁丑  
地震六月甲寅又震乾道二年九月丙午地震自西北

方四年十二月壬子石泉軍地震三日有聲如雷屋瓦  
皆落時綿竹有冤獄云淳熙元年十二月戊辰地震自  
東北方九年十二月壬寅夜地震十年十二月丙寅地  
震十二年五月庚寅地震慶元六年九月東北地震十  
一月甲子地震東北方嘉定六年四月行都地震六月  
丙子淳安縣地震九年二月辛亥東西川地大震四日  
十年二月庚申地震自東南十二年五月地震六月西  
川地震十四年正月乙未夜地震大雷五月丙申西川  
地震寶慶元年八月巳酉地震嘉熙四年十二月丙辰  
地震淳祐元年十二月庚辰夜地震寶祐三年蜀地震

咸淳七年嘉定府城震者三

雍熙三年階州福津縣常峽山圯壅白江水逆流高十丈許壞民田數百里淳化二年五月名山縣大風雨登遼山圯壅江水逆流入民田害稼咸平元年七月庚午寧化軍汾水漲壞北水門山石摧圯軍士有壓死者二年七月庚寅靈寶縣恭雨崖圯壓居民死者二十二戶三年三月辛丑夜大澤縣三陽砦大雨崖摧壓死者六十二人四年正月成紀縣山摧壓死者六十餘人景德四年七月成紀縣崖圯壓死居民天熙五年九月丙寅華州少華山前阜頭峯越八盤領及谷摧陷于石子坡

東西五里南北十里潰散墳裂湧起堆阜各高數丈長若隄岸至陷居民六社凡數百戶林木廬舍亦無存者金山之民言數年以來峯上常有雲每遇風雨卽隱隱有聲是夜初昏畧無風雨山上忽霧起有聲漸大地遂震動不及食頃而山摧元祐元年十二月鄭縣界小敷谷山摧傷居民紹興十二年十二月陝西不雨五穀焦枯涇渭灞澮皆竭時秦民以饑離散壯者爲圯人所買部邑遂空紹熙四年秋南嶽祝融峯山自摧劔門關山摧五年十二月臨安府南高峯山自摧慶元二年六月辛未台州黃巖縣大雨水有山自徙五十餘里其聲如

雷草木冢墓皆不動而故址潰為淵潭時臨海縣清渾山亦自移嘉泰二年七月丁未閩建安縣山摧民廬之壓者六十餘家嘉定六年六月丙子嚴州淳安縣長樂鄉山摧水湧九年黎州山崩咸淳十年天目山崩熙寧元年荆襄間天雨白菴如馬尾長者尺餘彌漫山谷三月丁酉潭州雨毛八年五月丁丑雨黃毛紹熙四年十一月癸酉地生毛咸淳九年江南平地產白毛臨安尤多

宋史卷六十七終

宋史卷六十八

律曆志第二十一

開府儀同三司柱國錄軍國重事尚書右丞相監修國史領經筵事都總裁脫脫等修

皇明朝列大夫國子監祭酒臣方從哲

承德郎右春坊右中允管國子監司業事臣黃汝良等奉

勅重較刊

皇明朝列大夫國子監祭酒臣吳士元

承德郎司業仍加俸一級臣黃錡等奉

律曆一 應天乾元 儀天曆

古者帝王之治天下以律曆為先儒者之通天人至律曆而止曆以數始數自律生故律曆既正寒暑以節歲功以成民事以序庶績以凝萬事根本由茲立焉古人自入小學知樂知數已曉其原後世老師宿儒猶或弗

習律曆而律曆之家未必知道各師其師岐而二之雖有巧思豈能究造化之統會以識天人之蘊奧哉是以審律造曆更易不常卒無一定之說治效之不古若亦起之由而世豈察及是乎宋初承五代之季王朴制律曆作律準以宣其聲太祖以雅樂聲高詔有司考正和峴等以影表銅臬暨羊頭秬黍累尺制律而度量權衡因以取正然累代尺度與望臬殊黍有巨細縱橫容積諸儒異議卒無成說至崇寧中徽宗任蔡京信方士聲為律身為度之說始大鑿乎古矣顯德欽天曆亦朴所制也宋初用之建隆二年以推驗稍踈詔王處訥等別

造曆四年曆成賜名應天未幾氣候漸差太平興國四年行乾元曆未幾氣候又差繼作者曰儀天曰崇天曰明天曰奉元曰觀天曰紀元迨靖康丙午百六十餘年而八改曆南渡之後曰統元曰乾道曰淳熙曰會元曰統天曰開禧曰會天曰成天至德祐丙子又百五十年復八改曆使其初而立法脗合天道則千歲日至可坐而致矣必數數更法以求幸合玄象哉蓋必有任其責者矣雖然天步惟艱古今通患天運日行左右既分不能無忒謂七十九年差一度雖視古差密亦僅得其槩耳又況黃赤道度有斜正闊狹之殊日月運行有盈

縮朒朒表裏之異測北極者率以千里差三度有奇晷景稱是古今測驗止於岳臺而岳臺豈必天地之中餘杭則東南相距二千餘里葦夏幅員東西萬里發歛晷刻豈能盡諧又造曆者追求曆元踰越曠古抑不知二帝授時齊政之法畢殫於是否乎是亦儒者所當討論之大者諉曰星翁曆生之責可哉至於儀象推測之具雖亦數改若熙寧沈括之議宣和璣衡之制其詳密精緻有出於淳風今瓚之表者蓋亦未始之人也今其遺法具在方冊惟奉元會天二法不存舊史以乾元儀天附應天今亦以乾道淳熙會元附統元開禧成天附統天大抵數異術同因仍增損以追合乾象俱無以大相過備載其法俾來者有考焉

昔黃帝作律呂以調陰陽之聲以候天地之氣亮則欽若曆象以授人時以成歲功用能綜三才之道極萬物之情以成其政化者也至司馬遷班固叙其指要著之簡策自漢至隋歷代祖述益加詳悉暨唐貞觀迄周顯德五代隆替踰三百年博達之士頗亦詳緝廢墜而律志皆闕宋初混一寓內能士畢舉國經王制悉復古道漢志有備數和聲審度嘉量權衡之目後代因之今亦用次序以志于篇曰備數周禮保氏教國子以六藝其



六曰九數謂方田粟米差分少廣商功均輸方經贏朒  
旁要是爲九章其後又有海島孫子五曹張丘建夏侯  
陽周髀綴術緝古等法相因而起歷代傳習謂之小學  
唐試右千牛衛冑曹參軍陳從運著得一筭經其術以  
因折而成取損益之道且變而通之皆合於數復有徐  
仁美者作增成玄一法設九十三問以立新術大則測  
於天地細則極於微妙雖粗述其事亦適用於時古者  
命官屬於太史漢魏之世皆在史官隋氏始置筭學博  
士於國庠唐增其員宋因而不改曰和聲周禮典同掌  
六律六同之和凡爲樂器以十有二律爲之數度古之

聖人推律以制器因氣以宣聲和聲以成音比音而爲  
樂然則律呂之用其樂之本歟以其相生損益數極精  
微非聰明博達則罕能詳究故歷代而下其法或存或  
闕前史言之備矣周顯德中王朴始依周法以秬黍校  
正尺度長九寸虛徑三分爲黃鐘之管作律準以宣其  
聲宋乾德中太祖以雅樂聲高詔有司重加考正時判  
太常寺和峴上言曰古聖設法先立尺寸作爲律呂三  
分損益上下相生取合真音謂之形器但以尺寸長短  
非書可傳故累秬黍求爲準的後代試之或不符會西  
京銅望臬可校古法卽今司天臺影表銅臬下石尺是

也及以朴所定尺比較短於石尺四分則聲樂之高蓋由於此况影表測於天地則管律可以準繩上乃令依古法以造新尺并黃鐘九寸之管命工人校其聲果下於朴所定管一律又內出上黨羊頭山秬黍累尺校律亦相符合遂下尚書省集官詳定衆議僉同由是重造十二律管自此雅音和暢曰審度者本起於黃鐘之律以秬黍中者度之九十黍爲黃鐘之長而分寸尺丈引之制生焉宋旣平定四方凡新邦悉頒度量於其境其僞俗尺度踰於法制者去之乾德中又禁民間造者由是尺度之制盡復古焉曰嘉量周禮稟氏爲量漢志云物有多少受以量本起於黃鐘之管容秬黍千二百而龠合升斗斛五量之法備矣太祖受禪詔有司精考古式作爲嘉量以頒天下其後定西蜀平嶺南復江表泉浙納土并汾歸命凡四方斗斛不中式者皆去之嘉量之器悉復升平之制焉曰權衡之用所以平物一民知輕重也權有五曰銖兩斤鈞石前史言之詳矣建隆元年八月詔有司按前代舊式作新權衡以頒天下禁私造者及平荆湖卽頒量衡於其境淳化三年三月三日詔曰書云協時月正日同律度量衡所以建國經而立民極也國家萬邦咸乂九賦是均顧出納於有司繫權

衡之定式如聞秬黍之制或差毫釐鍾鈞為姦害及黎庶宜令詳定稱法著為通規事下有司監內藏庫崇儀使劉承珪言太府寺舊銅式自一錢至十斤凡五十一輕重無準外府歲受黃金必自毫釐計之式自錢始則傷於重遂尋究本末別制法物至景德中承珪重加參定而權衡之制益為精備其法蓋取漢志子穀秬黍為則廣十黍以為寸從其大樂之尺秬黍黑黍也樂尺自黃鐘之管而生也謂以秬黍中者為分寸輕重之制就成二術二術謂以尺黍而求釐毫因度尺而求釐度者丈尺之總名焉因樂尺之源起於黍而成於寸析寸為分分析分為釐析釐為毫析毫為絲析絲為忽十忽為絲十絲為毫十毫為釐十釐為分自積黍而取黍從積黍而取黍則十毫為釐十釐為分

鈇為兩鍾皆以銅為之以釐索造一錢半及一兩等二稱各懸三毫以星準之等一錢半者以取一稱之法其衡合樂尺一尺二寸重一錢鍾重六分盤重五分初毫星準半錢至稍總一錢半析成十五分分列十釐第一毫下等半十五斤稱也中毫至稍一錢析成十分分列十釐末毫至稍半錢析成五分分列十釐等一兩者亦為一稱之則其衡合樂分尺一尺四寸重一錢半鍾重六錢盤重四錢初毫至稍布二十四銖下別出一星等五索每銖之下復出

一星等五索則四十八星等二百中毫至稍五錢布十四十索計二千四百索為十兩二銖為五錢之數則一銖二銖列五星星等二索布十二銖為五錢之數則一銖等十索都等一百二十索為半

兩末毫至稍六銖銖列十星星等索每星等一索都等六十索為二錢半

以御書真草行三體淳化錢較定實重二銖四索為一

錢者以二千四百得十有五斤為一稱之則其法初以

積忝為準然後以分而推忽為定數之端故自忽絲毫

釐忝索銖各定一錢之則謂皆定一錢之則忽萬為分

以一萬忽為一分之則以十萬忽定為一錢之則忽者吐絲為忽分者始微而著言可分別也絲則千

一千絲為一分以一毫則百定為一錢之則毫者毫毛也

目忽絲毫三者皆斷驪尾為之釐則十一一錢之則釐者救尾牛尾毛也

與赤金成轉以十倍倍之則為一錢轉以十倍謂自一絲為之也

類定為忝以二千四百枚為一兩一兩容千二百忝為

百忝定為一兩之則索以二百四十謂以二百四十索

銖以二十四轉相因成索為銖則以二百四十索定遂

成其稱稱合忝數則一錢半者計三百六十忝之重列

為五分則每分計二十四忝又每分析為一十釐則每

釐計一二忝十分忝之四以十釐分二十四忝則每釐

一釐又得四分是每釐每四毫一絲六忽有差為一忝

則釐索之數極矣一兩者合二十四銖為二千四百忝

之重每百忝為銖二百四十忝為索二銖四索為錢二

索四忝為分一索二忝重五釐六忝重二釐五毫二忝

重一釐二毫五絲則忝索之數成矣其則用銅而鑲文

以識其輕重新法既成詔以新式留禁中取太府舊稱四十舊式六十以新式校之乃見舊式所謂一斤而輕者有十謂五斤而重者有一式既若是權衡可知矣又比用大稱如百斤者皆懸鈞於架植鑲於衡鑲或偃手或抑按則輕重之際殊為懸絕至是更鑄新式悉由黍索而齊其斤石不可得而增損也又令每用大稱必懸以絲繩既置其物則却立以視不可得而抑按復鑄銅式以御書淳化三體錢二千四百暨新式三十有三銅牌二十檄於太府又置新式於內府外府復頒于四方大都凡十有一副先是守藏吏受天下歲貢金帛而太

府權衡舊式失準得因之為姦故諸道主者坐逋負而

破產者甚眾又守藏更代校計爭訟動必數載至是新

制既定奸弊無所指中外以為便

度量權衡皆太府掌其印面有方印長印八角印明制度而防偽濫也宋

初用周顯德欽天曆建隆二年五月以其曆推驗稍疎

乃詔司天少監王處訥等別造曆法四年四月新法成

賜號應天曆太平興國間有上言應天曆氣候漸差詔

處訥等重加詳定六年表上新曆詔付本監集官詳定

會冬官正吳昭素徐瑩董昭吉等各獻新曆處訥所上

曆遂不行詔以昭素瑩昭吉所獻新曆遣內臣沈元應

集本監官屬學生參校測驗考其疎密秋官正史端等言  
昭吉曆差昭素瑩二曆以建隆癸亥以來二十四年氣朔  
驗之頗為切準復對驗二曆唯昭素曆氣朔稍均可以行  
用又詔衛尉少卿元象宗與元應等再集明曆術吳昭素  
劉內真苗守信徐瑩王熙元董昭吉魏序及在監官屬史  
端等精加詳定象宗等言昭素曆法考驗無差可以施之  
永久遂賜號為乾元曆應天乾元二曆皆御製序焉真宗  
嗣位命判官司天監史序等考驗前法研覈舊文取其樞  
要編為新曆至咸平四年三月曆成來上賜號儀天曆凡  
天道運行皆有常度曆象之術古今所同蓋變法以從天  
隨時而推數故法有疎密數有繁簡雖條例稍殊而綱  
目一也今以三曆參相考校以應天為本乾元儀天附  
而注之法同者不復

亦者備列于後

### 建隆應天曆

演紀上元木星甲子距建隆三年壬戌歲積四百八十

二萬五千五百五十八乾元上元甲子距太平興國六

九百七十七儀天自上一元上星甲子至咸平

四年辛丑積七十一萬六千四百九十七

步氣朔元法一萬二乾元元率九百四十儀天宗

法一萬一百又總謂之日法

歲盈二十六萬九千二百六十五乾元歲周二十一萬

天歲周二十六萬八千八百九十七儀天有周天三百

六十五餘二千四百七十約餘二千四百四十五歲餘

五萬二千九百七十餘二千四百  
七十應天乾元無此法後皆倣此

月率五萬九千七十二乾元不置此法儀天合率二十

有歲閏一萬九千八百六十二九萬八千二百五十九又儀天

月閏九千一百一十五抄六乾元朔策二十九小餘

會日二十九小餘五千三百七一千五百六十儀天會

日二千九百九小餘五千三百五十七

弦策七小餘三千八百二十七秒六乾元小餘一千一

餘三千八百六十四百二十五儀天小

望策十四小餘七千六百五十四秒一十二乾元小餘

五十七儀天小餘七千七百二千二百

二十七秒一十八策命同

氣策十五小餘二千一百八十五秒二十四乾元小餘

二半儀天小餘二千二百七秒策命同

又儀天有氣盈四千四百一十四秒六策命同

朔虛分四千六百九十五乾元一千三百八十

没限七千八百一十六秒九乾元二千二百九十七

儀天有紀實儀天七千八百九十二

六十萬六千又

秒法二十四乾元一百儀天

紀法六十二曆

推元積乾元儀天皆謂置所求年以歲盈展之為元積

求天正所盈之日及分并冬至大小餘以八十四萬一

百六十八去元積不盡者半而進位以元法收為所盈

日不滿為小餘日滿六十去之不滿者命從甲子算外

萬曆二十七年刊





入氣日及分二曆不立此法

推没日置有没之氣小餘其小餘七十八百一十返減

元法餘以八因之一千九十二秒一十九半除為没日

命起氣初即得没日辰其秒不足者退一分加二十四

秒然後除之四分之三以上者進乾元置有没之氣小餘在二千二百九十

七半以上者以十五乘之用減四萬四千七百四十二半餘以六百四十二半除為没日儀天以秒毋通常氣

小餘及秒而從之以減歲周餘滿五千二百九十七為没日去命如前

推減日以冬至大小餘徧加朔日中為上位有分為下

位在四千六百九十五以下者為有減之分也置有減

之分進位以一千五百六十五除為減日以減日加上

位命從甲子筭外即得月內減日乾元置有減之經朔小餘在一千二百八

廿以下者以八因之滿三百六十八除為減日儀天經朔小餘在朔虛法以下者三因進位以朔虛分除為減日

求發歛

候策五小餘七百二十八秒二毋二十四乾元候數五小餘一百一

十四秒十二秒毋七十二儀天候率五小餘七百三十五秒二十五秒毋三十六

卦策六小餘八百七十四秒六乾元卦位六小餘二百五十七秒毋六十儀天

卦率六小餘八百八十三秒二十

土王策十二小餘一千七百四十八秒一十二乾元策三小餘

一百二十八半秒毋一百一十儀天土王率三小餘四百四十秒五秒毋同上

辰數八百三十三半乾元辰法二百四十五辰率千五百二十

刻法一百

乾元一百四十  
七儀天刻三百

求七十二候各因諸氣大小餘秒命之即初候日也各

以候策加之得次候日又加之得末候日

二曆  
同法

求六十四卦各置諸中氣大小餘秒命之即公卦用事

日以卦策加之得次卦用事日又加之得終卦用事日

十有二節之初皆諸候外卦用事日

二曆  
同法

求五行用事各因四立大小餘秒命之即春木夏火秋

金冬水首用事日以土王策加四季之節大小餘秒命

從甲子筭外即其月土王用事日

乾元以土王策減四  
季中氣大小餘儀天

以土王率加  
四季大小餘

求二十四氣加時辰刻乾元謂之長刻  
儀天謂之求時各置小餘以辰

數除之為時數不滿百收為刻分命起于正筭外即所

在乾元時數同其不盡以五因之以刻法除為刻分儀  
天以三因小餘以辰率除之為時數不盡者滿刻率

除為刻  
餘為分

常氣月中節  
四正卦

初候

中候

末候

始卦

中卦

末卦

冬至十月中  
坎初六

蚯蚓結

麋角解

水泉動

公中孚

辟復

候屯內

小寒十二月節  
坎九二

鴈北鄉

鵲始巢

雉始雊

候屯外

大夫謙

卿睽

大寒十二月節  
坎六三

鷄始乳

鷺鳥厲疾水澤腹堅

公升

辟臨

候小過內

立春正月節  
坎六四

東風解凍蟄蟲始振魚上冰

候小過外

大夫蒙

卿益

雨水正月中  
坎九五

獺祭魚鴻雁來草木萌動公漸

辟泰

候需內

驚蟄 二月節 坎上六 桃始華 倉庚鳴 鷹化為鳩 侯需外 大夫隨 卿晉

春分 二月節 震初九 玄鳥至 雷乃發聲 始電 公解 辟大壯 侯豫內

清明 三月節 震六二 桐始華 田鼠化鴛 虹始見 侯豫外 大夫訟 卿蠱

穀雨 三月節 震六三 萍始生 鳴鳩拂羽 戴勝降桑 公華 辟夬 侯旅內

立夏 四月節 震九四 螻蟈鳴 蚯蚓出 王瓜生 侯旅外 大夫師 卿比

小滿 四月節 震六五 苦菜秀 靡草死 小暑至 公小畜 辟乾 侯大有內

芒種 五月節 震上六 蟠螂生 鵙始鳴 反舌無聲 侯大有外 大夫家人 卿井

夏至 五月節 離初九 鹿角解 蜩始鳴 半夏生 公咸 辟姤 侯鼎內

小暑 六月節 離六二 溫風至 蟋蟀居壁 鷹乃學習 侯鼎外 大夫豐 卿渙

大暑 六月節 離九三 腐草為螢 土潤溽暑 大雨時行 公履 辟遯 侯恒內

立秋 七月節 離九四 涼風至 白露降 寒蟬鳴 侯恒外 大夫節 卿同人

處暑 七月節 離六五 鷹乃祭鳥 天地始肅 禾乃登 公損 辟否 侯巽內

白露 八月節 雜上九 鴻雁來 玄鳥歸 群鳥養羞 侯巽外 大夫萃 卿大畜

秋分 八月節 兌初九 雷乃收聲 蟄蟲坯戶 水始涸 公賁 辟觀 侯歸妹內

寒露 九月節 兌九二 鴻雁來賓 雀入水為蛤 菊有黃花 侯歸妹外 大夫無妄 卿明夷

霜降 九月節 兌六三 豺乃祭獸 草木黃落 蟄蟲咸俯 公困 辟剝 侯艮內

立冬 十月節 兌九四 水始冰 地始凍 雉始雊 侯艮外 大夫既濟 卿噬嗑

小雪 十月節 兌九三 虹藏不見 天氣上騰 地氣下降 閉塞成冬 公大過 辟坤 侯未濟內

大雪 十一月節 兌上六 鶡鴠不鳴 虎始交 荔挺出 侯未濟外 大夫蹇 卿頤

求日躔

萬曆二十七年刊 宋史卷六十八 皇極經世一十四

天總七十三萬六千五百五十八秒六十四乾元軌率二十萬四千七百七十

七秒七千五百一十一小分七十儀天乾元數三百六十八萬九千八百八十八秒九十九

天度三百六十五小餘二千五百六十三微八十八元乾

周天三百六十五度小餘二千五百六十三儀天乾則三百六十五度小餘二千五百八十八秒九十九應天

諸法皆在天總數中乾元儀天各立其法乾元周天策一百七萬三千八百五十三秒七千五百五十三半會

周一萬七千三百六十四會餘二十一萬四千七百六十四天中一百八十二度六千二百八十一儀天歲差

一百一十八秒九十九象度九十一餘三千一百四十二秒五十盈初縮未限分八十九萬七千六百九十九

九秒五十限日八十八餘八千八百九十九秒五十縮初盈未限分九十四萬六千七百八十五秒五十盈縮積二萬四千五百四十三進退率一千八百三十六秒母一百

常氣盈縮準 常數 定日 損益準 先後積

冬至 五十四萬五千五百五十五 十五 二千五百八十五 十四 辛卯五秒五 損六十四 後二十

小寒 二十九 五千八百六十六 十三 四萬三千七百七十一 十四 辛卯三秒五 損六十九 先 五百九十九

大寒 四十三 全七萬五千五百五十五 十二 六萬五千五百五十五 十四 辛卯三秒五 損七十六 先 九百七十五

立春 五十八 辛卯五萬三千七百四十二 十一 全七萬四千六百六十五 十四 辛卯三秒五 損八十二 先 三千三百三十五

雨水 七十三 七十三萬三千三百三十三 十 九萬一千二百六十六 十四 辛卯三秒五 損八十九 先 三千六百六十六

驚蟄 八十八 八十八萬三千三百三十三 九 三萬三千三百三十三 十四 辛卯三秒五 損九十七 先 三千七百七十一

春分 一百四 五十三萬三千三百三十三 八 五萬三千三百三十三 十四 辛卯三秒五 損九十七 先 三千八百二十九

清明 一百九 六十六萬三千三百三十三 七 七萬三千三百三十三 十四 辛卯三秒五 損八十九 先 三千七百六十五

穀雨 二百五 八十一萬三千三百三十三 六 八萬三千三百三十三 十四 辛卯三秒五 損八十三 先 三千六百五十五

立夏 二百五 全七萬三千七百六十五 五 二萬三千七百六十五 十四 辛卯三秒五 損七十八 先 三千三百五十五

萬曆二十七年刊 宋史卷六十八 律曆志 十五

小滿二百六十六 卒八百九 二百六十七 卒二千秒 十五 卒五百三十六 益七十二 卒十五 先九百九十五

芒種二百六十二 卒五百三十三 二百六十三 卒五百三十三 十五 卒九百七十二 益六十六 卒十五 先五百四十一

夏至二百九十八 卒五百五十八 二百九十七 卒四百九十三 十五 卒九百二十七 損六十五 卒十五 先五

小暑二百四十四 卒六百五 二百四十三 卒五百九十二 十五 卒九百三十六 損七十二 卒十五 後五百四十九

大暑二百三十一 卒六百九十九 二百三十 卒六百九十九 十五 卒九百三十六 損七十七 卒十五 後九百八十五

立秋二百四十五 卒六百零 二百四十四 卒六百零 十五 卒九百五十五 損八十三 卒十五 後二千三百四十六

處暑二百五十五 卒六百五 二百五十四 卒六百五 十五 卒九百五十五 損八十九 卒十五 後二千六百二十一

白露二百五十六 卒六百六 二百五十五 卒六百六 十五 卒九百五十五 損九十七 卒十五 後二千七百八十八

秋分二百九十一 卒六百六 二百九十九 卒六百六 十五 卒九百五十五 益九十七 卒十五 後二千八百三十三

寒露二百六十六 卒六百六 二百六十四 卒六百六 十五 卒九百五十五 益八十九 卒十五 後二千七百八十八

霜降二百五十二 卒六百六 三百十九 卒六百六 十四 卒九百五十五 益八十二 卒十五 後二千六百二十一

立冬二百六十六 卒六百六 三百二十九 卒六百六 十四 卒九百五十五 益七十五 卒十五 後二千三百五十七

小雪二百五十五 卒六百六 三百五十四 卒六百六 十四 卒九百五十五 益七十 卒十五 後九百八十八

大雪二百五十五 卒六百六 三百五十五 卒六百六 十四 卒九百五十五 益六十四 卒十五 後五百五十一

乾元二十四氣日躔陰陽度

陰陽分 陰陽度 損益率 陰陽差

冬至 陽分 陽度空 益 陽差 空

小寒 陽分 陽初度 益 陽差 一百七寸

大寒 陽分 陽一度 益 陽差 三百三

立春 陽分 陽一度 益 陽差 四百四

萬曆二十七年刊 宋史卷六十八 律曆志 十六

雨水	陽分	五百八十一	陽二度	四百十	益	四十二	陽差	四百七十五
驚蟄	陽分	二百九十三	陽二度	二千六十一	益	十四	陽差	五百十八
春分	陽分	二百九十四	陽二度	五百五十五	損	十四	陽差	五百三十二
清明	陽分	五百八十一	陽二度	二千六十一	損	四十三	陽差	五百二十八
穀雨	陽分	九百五十六	陽二度	四百十	損	七十一	陽差	四百七十五
立夏	陽分	二千三百四十四	陽一度	二千四百五十六	損	一百一	陽差	四百四
小滿	陽分	二千七百八十四	陽一度	五百二十	損	一百三十三	陽差	三百三
芒種	陽分	二千七百七十六	陽初度	二千四百五十六	損	二百七十	陽差	一百七十
夏至	陰分	二千三百七十六	陰度	空	益	二百七十	陰差	空
小暑	陰分	二千七百八十四	陰度	二千七百七十六	益	一百三十三	陰差	二百三

大暑	陰分	二千三百四十四	陰一度	二千一百十	益	一百一	陰差	三百三
立秋	陰分	九百五十六	陰一度	二千四百五十六	益	七十一	陰差	四百四
處暑	陰分	五百八十一	陰二度	四百十	益	四十二	陰差	四百七十五
白露	陰分	一百九十四	陰二度	二千六十一	益	十四	陰差	五百十八
秋分	陰分	一百九十四	陰一度	五百五十五	損	十四	陰差	五百三十二
寒露	陰分	五百八十一	陰二度	二千六十一	損	四十三	陰差	五百二十八
霜降	陰分	九百五十六	陰二度	四百十	損	七十一	陰差	四百七十五
立冬	陰分	二千三百四十四	陰一度	二千四百五十六	損	一百一	陰差	四百四
小雪	陰分	二千七百八十四	陰一度	五百二十	損	一百三十三	陰差	三百三
大雪	陰分	二千七百七十六	陰初度	二千四百五十六	損	二百七十	陰差	一百七十

萬曆二十七年刊

宋史卷六十八

律曆志

十七

應天乾元二曆以常氣求其陰陽差故有二十四氣立  
成儀天以盈縮定分四限直求二十四氣陰陽差乃更

不制二十四氣差法

求日躔損益盈縮度乾元謂之求每日陰陽差儀天各謂之求入盈縮分先後定數

置定日及分以冬至常數相減百收通為分自雨水後

十六為法自霜降後十五為法除分為氣中率二相減為

合差半之加減率為初末率後多者減為初加為末後少者加為初減為末又法

以除合差為日差後多者日損初率後少者日益初率為每日日躔損益

率累積其數為盈縮度分乾元各置氣數以一百二十乘之以一千八百二十六除

之所得為平行率相減為合差初末並如應天儀天以宗法乘盈縮積以其限分除之為限率分倍之為末限

半率日分乘之亦以限分除之為日差半之加減初末限平率在初者減初加末在末者減末加初為未定率

乃以日差累加減限初定率初限以減末限以為每日盈縮定分各隨其限盈加縮減其下先後數為每日先

後定數冬至後積盈為先在縮減之夏至後積縮為後在盈減之其進退率昇平積準此求之即各得其限每

日進退率昇積也

求日躔先後定數乾元謂之求入氣求弦望氣入求日躔陰陽差各以朔弦望

入氣日及減本氣定日及分秒通之下以損益率展以

元法為分損減益加次氣下先後積為定數乾元以其月氣節減

經朔大小餘即得入氣日及分又以弦策累加天正朔日入氣大小餘滿氣策去之即得弦望經朔入氣日及分

以其日損益率乘入氣日餘分所得用損益其日陰陽差為定數儀天法見上又儀天有求四正節定日去冬夏

二至盈縮之中先後皆空以常為定其春秋二分盈縮之極以一百乘盈縮積滿宗法為日先減後加去命如

前各得定日若求朔弦望盈縮限日以天正閏日及餘減縮未限日及分餘為天正十一月經朔加時入限日

夏餘以弦策累加之即得弦望及後朔初末限日各置  
入限日及餘以其日進退率乘之如宗法而所得以進  
退其日下昇  
季即各為定

赤道宿度

斗二十六

牛八

女十二

虛十

及分

危十七

室十六

壁九

二曆同

北方七宿九十八度虛分二千五百六十三秒

一十九

乾元七千五百三十五秒二十五  
儀天二千五百八十八秒九十九

奎十六

婁十二

胃十四

鼎十一

畢十七

觜一

參十

西方七宿八十一度

二曆同

井三十三

鬼三

柳十五

星七

張十八

翌十八

軫十七

南方七宿一百一十一度

二曆同

角十二

亢九

氐十五

房五

心五

尾十八

箕十一

東方七宿七十五度

二曆同

又儀天云前皆赤道度自古以來累依天儀測定  
用為常準赤道者天中紘帶儀極攸憑以格黃道  
也

求赤道變黃道度

乾元謂之求黃道度  
儀天謂之推黃道度

準二至赤道日

躔宿次前後五度為限初限十二每限減半終九限減



盡距二立之宿減一度少強又從盡起限每限增半九  
限終於十二距二分之宿皆乘限度身外除一餘滿百  
為度分命曰黃赤道差二至前後各九限以差為減二  
分前後各九限以差為加各加減赤道度為黃道度有  
餘分就近收為太半少之數乾元初率九每限減一末  
限減一十末率二十七其  
餘限度加減並同應天

黃道宿度

斗二十三度半

牛七度半

二層同

女十一度太

二層並十  
一度半

虛十度小強

二千五百六十三秒十九乾元  
無分儀天六十三分九十九秒

危十七度少

乾元同儀天  
十七度太

室十六度太

壁十度

乾元九度  
太儀天同

北方七宿九十七度二千五百六十三秒十九

乾元

九十六度半儀天九十七  
度半六十三秒九十九

奎十七度半

二層同

婁十二度太

乾元十三  
度儀天同

胃十四度少

二層並十  
四度太

昴十一度

二層同

畢十六度半

乾元同儀天  
十六度少

觜一度

參九度少

二層並同

西方七宿八十二度少

乾元八十三度儀  
天八十二度半

井三十度

鬼二度太

二層並同

柳十四度半

乾元儀天  
十四度少

星七度

乾元儀天  
並六度太

張十八度少

乾元同儀天  
十八度太

翌十九度少

乾元十九  
度儀天同

軫十八度太

二層同

南方七宿一百一十度半

乾元一百九  
度太儀天同

角十三度

亢九度半

二曆 命同

氏十二度少

乾元儀天命 十五度半

房五度

二曆 命同

心五度

乾元同儀 天四度太

尾十七度少

乾元同儀 天十七度

箕十度

乾元十度太 儀天十度

東方七宿七十五度少

乾元七十六度儀 天七十四度太

求赤道日度

儀天謂之 推日度

以天總除元積為總數不盡半

而進位又以一百收總數從之以元法收為度不滿為

分秒命起赤道虛宿四度分

乾元以軌率去歲積分餘 以五因之滿軌率收為度

不滿退除為分餘同儀天以乾數去歲積分宗法收為

度命起虛宿二度餘同應天又以一象度及餘秒累加

之滿赤道宿度即去之各得四 正即初日加時赤道日度也

求黃道日度置冬至赤道日躔宿度以所入限數乘之

所得身外除一滿百為度不滿為分用減赤道日度為

冬至加時黃道日度及分乾元儀天亦如其法乾元即 以八十四儀天以一百一除

為度餘 同應天

求朔望常日月

乾元謂之收黃 道平朔日度

置朔望日躔先後定數

進一位倍之身外除之以元法收為度分先加後減朔

望中日月為朔望中常日月度分用加冬至黃道之宿

命如前即得朔望常日月所在

乾元置會周 一百一十

後來月數乘之所得減去朔餘加會餘而半之以二百

九十四收為度不盡退除為分儀天法在後乾元又有

求黃道加時朔日度置平朔日以日躔陽加陰減之又

以冬至黃道日度加而命之即其朔加時黃道日度及

分也若求望日度者以半朔策加之即 每日加時黃道

得望日度及分也用陽度即依本術

日度乾元謂之以定朔望日所在相減餘以距後日數

除之為平行分二行分相減為合差半之加減平行分

為初行分後平行多減為初以距後日數除合差為日

差後少者損後多者益為每日行分累加朔望日即得

所求乾元同儀天不立此法又儀天有求次正定日加

一為差秒及小分再析之乃以加一象度所得累加冬

至黃道日滿黃道宿次去之各得四正即加時黃道日

度也若求四正定日夜半黃道日度置其定日小餘副

之以其日盈縮分乘之滿宗法而一盈加縮減其副乃

以減其日加時即為夜半黃道日度又有求每日夜半

日度因四正初日夜半度累加一策以其日盈縮分盈

加縮減滿黃道宿次去之即得每日夜半日度又有求

定朔望加時日度置定朔望小餘副之以其日盈縮

分乘之以宗法收之為分盈加縮減其副以加其日夜

半度各得其時加日躔所次如朔望有進退者此術不

用

宋史卷六十八

萬曆二十七年刊

宋史卷六十八

臣等謹

三十一

宋史卷六十九

律曆志第二十一

開府儀同三司在國錄軍國重事尚書右丞相監修國史領經筵事都總裁院修

皇明朝列大夫國子監祭酒臣方從哲

承德郎右春坊右中允管國子監司業事臣黃汝良等奉

勅重較刊

皇明朝列大夫國子監祭酒臣吳士元

承德郎司業仍加俸一級臣黃錦等奉

旨重修

律曆二 應天乾元儀天曆

步月離入先後曆

乾天謂之月離儀天謂之步月離

離總五萬五千一百二十秒一千二百四十二分 乾元轉

六千二百秒一千二百四儀天曆終分二十七萬八千三百一秒一百六十五

轉日二十七五千五百四十六秒六千二百一十 乾元轉曆

二十七日一千六百三十秒六千二百二十儀天  
曆周二十七五千六百一秒一百六十五

曆中日一十三七千七百七十四秒三千一百五乾元不立

此法儀天曆中十三日七千八百五十五秒五千八十二  
半儀天有象限六日八千九百七十五秒二千五百四

十一

朔差日一九千七百六十二秒三千七百九十乾元轉

千八百六十九秒三千九百八十儀天會差  
日一九千八百五十七秒九千八百三十五

儀天又有象限日空四千九百八十秒四千九百五  
十八太望一百八十二度六千三百四十四秒四千

九百五十

度母一萬一百

秒法一萬二曆

求天正十一月朔入先後曆乾元謂之求月離入曆求

正經朔入曆以通餘減元積餘以離總去之為總數不盡者

半而進位以元法收為日不滿為分如曆中日以下為

入先曆以上者去之為入後曆命日算外即得天正十

一月朔入先後曆日分累加七日三千八百二十七分

秒六盈曆中日及分秒去之各得次朔望入先後曆日

分乾元以朔餘減歲積分以轉分去之餘以五因之滿

元率收之為度以弦策加之即得弦望所入以轉差加

之得後朔曆累加之即得弦望入曆及分儀天以閏餘

減歲積分餘以曆終分去之不滿以宗法除之為日在

象限以下為初限以上去之餘

為未限各為入遲疾曆初未限

先後乾元謂離分乾元謂積度乾元謂損益率乾元先後積乾元謂

萬曆二十七年刊

宋史卷六十九

律曆志

二

先一日千二百十 乾元十二 度六分 初度 乾元三百 五十五 損十一 乾元益二 百八十七 後空 乾元陽 差左空

先二日千二百十七 乾元十二 度二十二 士二度千 乾元三百 六十一 損二百三十一 乾元益三 百五十一 先九百八 乾元陽差 三百八十七

先三日千二百四十五 乾元十二 度三十九 士四度三七 乾元三百 六十四 損三百八十八 乾元益三 百三十三 先八百五 乾元陽差 五百三十七

先四日千二百八十一 乾元十二 度五十六 士六度八十一 乾元三百 六十九 損四百九十九 乾元益三 百三十三 先五百五 乾元陽差 七百五十七

先五日千三百一十一 乾元十二 度七十七 士九度四十四 乾元三百 七十五 損五百九十九 乾元益三 百三十四 先三百五 乾元陽差 九百三十三

先六日千三百四十一 乾元十二 度九十六 士二度二十五 乾元三百 八十一 損七百六十一 乾元益三 百三十二 先三百五 乾元陽差 一千一百五十七

先七日千三百七十一 乾元十二 度一百一十七 士五度二十六 乾元三百 八十七 損八百六十一 乾元益三 百三十二 先三百五 乾元陽差 一千三百五十七

先八日千三百九十一 乾元十二 度一百三十七 士八度四十七 乾元三百 九十四 損九百九十一 乾元益三 百三十二 先三百五 乾元陽差 一千五百五十七

先九日千四百零九 乾元十二 度一百五十六 士一度九十一 乾元三百 一百 損一千一百一十一 乾元益三 百三十二 先三百五 乾元陽差 一千七百五十七

先十日千四百三十九 乾元十二 度一百七十七 士五度五十一 乾元三百 一百零七 損一千二百三十一 乾元益三 百三十二 先三百五 乾元陽差 一千九百五十七

先十一日千四百六十五 乾元十二 度一百九十七 士九度五十五 乾元三百 一百一十三 損一千三百五十一 乾元益三 百三十二 先三百五 乾元陽差 二千一百五十七

先十二日千四百九十五 乾元十二 度二百一十七 士二度零六 乾元三百 一百一十九 損一千四百七十一 乾元益三 百三十二 先三百五 乾元陽差 二千三百五十七

先十三日千五百二十五 乾元十二 度二百三十七 士五度零八 乾元三百 一百二十五 損一千五百九十一 乾元益三 百三十二 先三百五 乾元陽差 二千五百五十七

先十四日千五百五十六 乾元十二 度二百五十七 士八度一十二 乾元三百 一百三十一 損一千七百一十一 乾元益三 百三十二 先三百五 乾元陽差 二千七百五十七

先十五日千六百零六 乾元十二 度二百七十七 士一度一十六 乾元三百 一百三十七 損一千八百三十一 乾元益三 百三十二 先三百五 乾元陽差 二千九百五十七

先十六日千六百五十六 乾元十二 度二百九十七 士四度二十 乾元三百 一百四十三 損一千九百五十一 乾元益三 百三十二 先三百五 乾元陽差 三千一百五十七

先十七日千七百零六 乾元十二 度三百一十七 士七度二十四 乾元三百 一百四十九 損二千零七十一 乾元益三 百三十二 先三百五 乾元陽差 三千三百五十七

先十八日千七百五十六 乾元十二 度三百三十七 士二度二十八 乾元三百 一百五十五 損二千一百九十一 乾元益三 百三十二 先三百五 乾元陽差 三千五百五十七

先十九日千八百零六 乾元十二 度三百五十七 士五度三十二 乾元三百 一百六十一 損二千三百一十一 乾元益三 百三十二 先三百五 乾元陽差 三千七百五十七

萬曆二十七年刊

天長六年六月十九

書

三



五日疾 <sup>二五</sup>	六日疾 <sup>二四</sup>	疾未 <sup>二二</sup>	一日疾 <sup>二二</sup>	二日疾 <sup>二二</sup>	三日疾 <sup>二二</sup>	四日疾 <sup>一九</sup>	五日疾 <sup>一五</sup>	六日疾 <sup>空</sup>	進初 <sup>一五</sup>
二千三百五十一度 <sup>二分</sup>	二千三百三十八度 <sup>二二</sup>	二千三百六十二度 <sup>四九</sup>	二千三百八十三度 <sup>二七</sup>	二千四百七十五度 <sup>四九</sup>	二千四百七十五度 <sup>四九</sup>	二千四百五十一度 <sup>七三</sup>	二千四百七十七度 <sup>六六</sup>	二千四百八十五度 <sup>七二</sup>	二千四百八十五度 <sup>七二</sup>
空度 <sup>九十九</sup>	九十四度 <sup>九十九</sup>	八十八度 <sup>三二</sup>	一百度 <sup>七十</sup>	一百五十五度 <sup>四三</sup>	一百九十九度 <sup>五二</sup>	一百三十三度 <sup>一五</sup>	二百度 <sup>八十</sup>	二百七十三度 <sup>四三</sup>	二百八十七度 <sup>三三</sup>
益 <sup>二百三</sup>	益 <sup>六十五</sup>	損 <sup>八十七</sup>	損 <sup>三百五</sup>	損 <sup>四百六</sup>	損 <sup>五百七</sup>	損 <sup>七百四</sup>	益 <sup>九百一</sup>	損 <sup>一千二</sup>	益 <sup>一千八</sup>
昇 <sup>二千七</sup>	昇 <sup>三千九</sup>	昇 <sup>四千三</sup>	昇 <sup>三千九</sup>	昇 <sup>二千七</sup>	昇 <sup>三千三</sup>	昇 <sup>二千七</sup>	平 <sup>二千八</sup>	昇 <sup>一千六</sup>	平初

一日遲 <sup>一九</sup>	二日遲 <sup>三三</sup>	三日遲 <sup>三三</sup>	四日遲 <sup>三二</sup>	五日遲 <sup>三三</sup>	六日遲 <sup>三三</sup>	遲末 <sup>三三</sup>	初日遲 <sup>三三</sup>	一日遲 <sup>三三</sup>	二日遲 <sup>三三</sup>	三日遲 <sup>三三</sup>
二千四百七十四度 <sup>五二</sup>	二千四百五十一度 <sup>三二</sup>	二千四百二十九度 <sup>一五</sup>	二千四百七十三度 <sup>九四</sup>	二千三百八十五度 <sup>七二</sup>	二千三百六十二度 <sup>四九</sup>	二千三百二十八度 <sup>二五</sup>	二千三百二十八度 <sup>二五</sup>	二千三百十五度 <sup>二二</sup>	二千二百九十三度 <sup>八二</sup>	二千二百七十一度 <sup>二二</sup>
二百度 <sup>八十</sup>	二百七十三度 <sup>四三</sup>	二百三十三度 <sup>一五</sup>	二百四十四度 <sup>九一</sup>	二百五十八度 <sup>八二</sup>	二百七十三度 <sup>五二</sup>	二百七十三度 <sup>五二</sup>	二百七十三度 <sup>五二</sup>	二百九十九度 <sup>八二</sup>	三百一十二度 <sup>三二</sup>	三百五十五度 <sup>二二</sup>
益 <sup>九百一</sup>	益 <sup>七百四</sup>	益 <sup>五百七</sup>	益 <sup>四百六</sup>	益 <sup>三百三</sup>	益 <sup>七十五</sup>	損 <sup>八十六</sup>	損 <sup>八十六</sup>	損 <sup>二百三</sup>	損 <sup>四百六</sup>	損 <sup>五百七</sup>
平 <sup>二千八</sup>	平 <sup>二千二</sup>	平 <sup>二千七</sup>	平 <sup>二千三</sup>	平 <sup>二千七</sup>	平 <sup>二千九</sup>	平 <sup>二千九</sup>	平 <sup>二千九</sup>	平 <sup>二千九</sup>	平 <sup>二千七</sup>	平 <sup>二千三</sup>

萬曆一十七年刊

宋史卷六十九

律曆志

五



四日遲	十九	二千四百九十二度	七	二千三百七十七度	九	損七百四十六	平二千七百二十八
五日遲	十五	二千三百三十一度	八	二千三百五十五度	五	損九百一十八	平二千九百八十二
六日遲	空	二千二百十五度	三	二千二百十五度	三	損一千二百一十八	平一千六百六十八

月離先後度數 乾元謂之月離陰陽差儀天 以月朔弦

望入曆先後分通減元法餘進位下以其日損益率展

之以元法收為分所得損益次日下先後積為定數其

七日十四日如初數以下者返減之以上者去之餘返

減末數皆進位下以損益率展之各滿末數為分損益

次日下先後積為定數 乾元置入曆分以其日損益率乘之元率收為分損益其下陰

陽差為定數四七術如初數已下者以初率乘之如初數而一以損益陰陽差為定數若初數以上者以初數

減之餘乘末率末數除之用減初率餘加陰陽差各為定數

朔弦望定日以日躔月離先後定數先加後減朔弦望

中日為定日 二層法同

推定朔弦望日辰七直以天正所盈之日加定積 視朔弦望

中日如入大小雪氣即加去年天正所盈之日日滿七分若入冬至氣者即加今年天正所盈之日分

十六去之不滿者命從金星甲子筭外即得定朔弦望

日辰星直也視朔于名與後朔同者大不同者小其月

無中氣者為閏又視朔所入辰分皆與二分相減餘二

收用減八分之六其朔定小餘如此以上者進一日朔

或有交正見者其朔不進定望小餘在日出分以下者

退一日若有虧初在辰分以下亦如之

二曆法同

儀天又有求朔弦望加時月度置弦望加時日度其合朔加時月與太陽同度其日度便為月離所次餘加弦望象度及餘秒滿黃道宿次去之即定朔弦望加時日度也

九道宿度

乾元儀天皆謂之月行九道

凡合朔所交冬在陰曆夏在

陽曆月行青道

冬至夏至後青道半交在春分之宿出黃道東立夏至冬後青道半交在立春

之宿出黃道東南至所衝之宿亦如之

冬在陽曆夏在陰曆月行白道

冬至

夏至後白道半交在秋分之宿出黃道西立冬立夏後白道半交在立秋之宿出黃道西北至所衝之宿亦如之

春在陽曆秋在陰曆月行朱道

春分秋分後朱道半交在夏至之宿出黃道南立春立秋後朱道半交在立夏之

陽曆月行黑道

春分秋分後黑道半交在冬至之宿出黃道北立春立秋後黑道半交在立冬

之宿出黃道東北至所衝之宿亦如之

四序月離為八節九道斜正不同

所入七十二候皆與黃道相會各距交初黃道宿度每五度為限初限十二每限減半終九限又減盡距二立之宿減一度少強却從減盡起每限減半九限終十二而至半交乃去黃道六度又自十二每限減半終九限又減一度少強更從減盡起每限增半九限終十二復與日軌相會交初交中半交各以限數過半倍使乘限度為汎差其交中前後各九限以距二至之宿前後候數乘之半交前後各九限各至二分之宿前後候數乘之皆滿百而一為黃道差在冬至之宿後交初前後各

九限為減交中前後各九限為加夏至之宿後交初前  
後各九限為加交中前後各九限為減大凡月交後為  
出黃道外交中後為入黃道內半交前後各九限在春  
分之宿後出黃道外秋分之宿後入黃道內皆以差為  
加在春分之宿後入黃道內秋分之宿後出黃道外皆  
以差為減倍汎差退一位遇減身外除二又以黃道差  
減為赤道差交初交中前後各九限以差加半交前後  
各九限皆以差減以黃赤道差減黃道宿度為九道宿  
度有餘分就近收為大半少之數乾元初數九每限減  
一終於一限數並同  
即八十四除之儀天初數一百一十七每限減一十終  
於二十七以一百一除二曆皆不身外為法初中正交

春秋二分冬夏二至前後各九限加減並同應天又儀  
天即除法是九十乘黃道汎差一百一收為度乃得月  
與黃赤道定差以上入交定月出入各六度相較之差  
黃道隨其日行所向斜正各異餘皆同應天儀天有求  
定朔望加時入遲疾曆初未限置經朔望入遲疾初末  
限日及餘秒如求定朔望加時入遲疾曆初未限日及  
初中正交入曆置其朔望加時入遲疾曆初未限日及  
餘秒視其日月行入陰陽曆日及餘秒如近前交者即  
加近後交者即返減交中日餘乃如之各得初中正交  
入遲疾曆初未限日及餘秒也其加減滿或不足即進  
退象限及餘秒各得所求又求朔望加時及初中正交  
入遲疾限日入曆積度各置小餘以其日曆定分乘之  
宗法收之為分一百一除之為度以加其日下曆積度  
各得所求又乾元儀天有求正交黃道月度乾元元率  
通定交度及分以一百二十七乘之滿九十五而一進  
一等復收為入交度用減其朔加時日度即朔前月離  
正交黃道宿度儀天置朔望及正交曆積度以少減多  
餘為月行去交度及分乃視其朔望在交前者加交後  
者減朔望加時黃道月度  
為初中正交黃道月度也

萬曆二十七年刊  
天史卷六十七  
律曆志  
八

九道交初月度

乾元謂之月離入交九道正交月度九道朔度儀天謂之求月離正交九道宿

度置月離交初黃道宿度各以所入限數乘之遇半如

百而一為汎差用求黃赤二道差依前法加減之即月

離交初九道宿度

乾元以日躔陰陽差陽加陰減為朔望常分又以所入限率乘正交黃道

宿度相從之以求黃赤二道差如前加減為月離正交

九道宿度以入交定度加而命之即朔月離宿度儀天

置正交月離黃道以距度下月九道差宗法乘之以距

度所入限數乘度餘從之為總差半而退位一百一收

之又計冬夏二至以求度數乘滿九十而

一為度差依前法加減為正交月離九道

求九道朔月度百約月離先後定數後加先減四十二

用減中盈而從朔日迺加交初九道宿次即得所求乾元

置九道正交之度及分以入交定度加之命以九道宿次即其朔加時月離宿度及分也儀天法見下乾元又

有定交度置月離陰陽定數以七十一乘之滿

九百一除之為分用陰減陽加常分為度及分

求九道望月度儀天謂之求定朔以象積加朔九道月

度命以其道即得所求乾元置朔望加時日相距之度

積用加九道朔月度命以其道宿次去之即望日月度及分也自望推朔亦如之儀天求定朔望加時九道日

度以其朔望去交度交前者減之交後者加之滿九道宿度去之即定朔望加時九道日度也求定朔望加時

九道月度置其日加時九道日度其合朔者非正交即日在黃道月在九道各入宿度多少不同考其去極若

應編準故云月與太陽同度也如求黃道月度法盈九道宿次去之各得其日加時九道宿度自此以後皆如

求黃道月度法入之依九道宿度行之各得所求也

求晨昏月乾元謂之月離晨昏度置後曆七日下午離分

與其日離分相比較取多者乘朔望定分取少者乘晨

昏分皆滿元法為分百除為度分仍相減之朔望度多者為後少

者為前各得晨昏前後度分前加後減朔望九道月度為

晨昏月乾元置其月離差在三百九十三以上者用乘朔望定分以下者只用三百九十三乘為加時

分元率除之進一位二百九十四收為度又以離差乘

晨昏分亦如前收之為度與加時度相減之加時度多

為後少為前即得晨昏前度及分加減如應天儀天以

晨昏分減定朔弦望小餘為後不足者返減之為前以

乘入曆定分宗法除之一百一約之為度

乃以前加後減加時月度為晨昏月度

晨昏象積儀天謂之求置加時象積以前象前後度前

減後加又以後象前後度前加後減即得所求乾元法同儀天

以所求朔弦望加時日度減後朔弦望加時日度餘加弦

望度及餘為加時程積以所求前後分返其加減又以

後朔弦望前後度分依其加減各為晨昏程積度及餘也

求每日晨昏月儀天謂之求每累計距後象離分百除

為度分用減晨昏象積為加不足返減以距後象日數

除之為日差用加減每日離分百除為度分累加晨昏

月命以九道宿次即得所求乾元法同儀天從所求日

分以減程積為進不足返減之餘為退以距後朔弦望

日數均之進加退減每日曆定度及分各為每日曆定

度及分也

步畧漏

至四氣年中畧景乾元去極度乾元謂之距中度黃道乾元謂之距中度晨分乾元

冬至丈二尺七分乾元一百一十五乾元八十二二十乾元八十二二千七百四十八乾元八

小寒丈二尺二分乾元一百一十四乾元八十二五十八乾元八十二二千七百三十五乾元八

萬曆二十七年刊

芒種一尺六寸 <small>乾元同</small>	小滿一尺九寸六分 <small>乾元九寸五分</small>	立夏二尺五寸三分 <small>乾元二尺五寸</small>	清明四尺三寸一分 <small>乾元同</small>	春分五尺四寸三分 <small>乾元同</small>	驚蟄六尺七寸四分 <small>乾元七寸三分</small>	雨水八尺二寸一分 <small>乾元同</small>	立春九尺七寸一分 <small>乾元九尺七寸三分</small>	大寒丈一尺二寸一分 <small>乾元同</small>
六十八	七十度	七十三	七十八	九十一	九十七	一百三	一百八	一百一十二 <small>乾元</small>
三	二十七	九十二	七十九	三十一	九十三	八十一	六十七	二十二 <small>乾元</small>
乾元一百一十八 一十四	乾元一百六十一 一十五	乾元一百一十三 二十九	乾元一百零九 五十六	乾元一百零五 二十四	乾元九十六 一十四	乾元九十一 六十七	乾元八十七 九十四	乾元八十四 八十四
二千八百一十五	二千八百一十三	二千八百零八	二千九百九十二	二千三百五十一	二千三百八十八	二千五百零八	二千六百一十二	二千六百八十八 <small>乾元七百八十六</small>

夏至一尺四寸八分 <small>乾元四寸七分</small>	小暑一尺六寸 <small>乾元同</small>	大暑一尺九寸三分 <small>乾元九寸五分</small>	立秋二尺五寸三分 <small>乾元同</small>	處暑三尺三寸分 <small>乾元二尺三寸</small>	白露四尺三寸分 <small>乾元同</small>	秋分五尺四寸三分 <small>乾元同</small>	寒露六尺七寸四分 <small>乾元七寸三分</small>	霜降八尺二寸分 <small>乾元同</small>	立冬九尺七寸一分 <small>乾元九尺七寸三分</small>
六十七	六十八	七十度	七十三	七十八	八十四	九十一	九十七	一百三	一百八
三十九	二	二十七	九十二	七十九	七十七	三十一	九十一	八十二	六十七
乾元二百一十八 五十八	乾元二百一十八 一十四	乾元一百一十六 一十五	乾元一百一十三 三十	乾元一百零九 五十六	乾元一百五十五 六十九	乾元一百零四 二十四	乾元九十六 十六	乾元九十一 六十九	乾元八十七 九十五
二千七百五十二	二千七百六十三	二千八百一十二	二千八百零八	二千九百九十二	二千一百一十二	二千三百五十一	二千三百八十八	二千五百零八	二千六百一十二

萬曆二十七年刊

皇曆

皇曆

小雪文二尺寸分乾元

一百二十二

三十二

乾元八十四

三千六百八十八乾元七百八十六

大雪文二尺寸分乾元

一百二十四

五十八

乾元八十一

二千七百五十五乾元六百五十五

求每日晷景去極度晨分

乾元謂之晷景距中度各以

氣數相減為分自雨水後法十六霜降後法十五除分

為中率二率相減為合差半之加減中率為初末率前

者加為初減為末前又以法除合差為日差後多者累

少者減為初加為末為每日損益率以其數累積之各得諸氣初數

也乾元法同

求昏分以晨分減元法為昏分

乾元謂之元率

求每日距中度

乾元同儀天謂之

以百乘晨分如二子

七百三十八為度不盡退除為距子度用減半周天度

餘為距中星度分倍距子度分五等除為每更度分乾元

百約晨分進一位以三千六百五十三乘如元率收為

度餘同應天儀天置晷漏母五因進一位以一千三百

八十二小分五十五微分三十五除為度不盡以一千

三百六十八小分八十六退除皆為距子度餘同應天

求每日昏明中星乾元謂之置其日赤道日躔宿次以

距南度分加而命之即其日昏中星以距子度分加之

為夜半中星又加之為曉中星二層

求五更中星置昏中星為初更中星以每更度分加之

得二更初中星又加之得三更初中星累加之各得五

更初中星所臨二層

求日出入時刻 乾元謂之求晝夜出入辰刻儀 以二百

五十加晨減昏為出入分以八百三十三半除為時不

滿百除為刻分如前即得所求 乾元以七十三半加晨

法除之為辰數不盡以五因之滿刻法為刻命辰數起

子正筭外即日出辰刻也儀天置其日晷漏母以加

昏明餘以三因滿辰法除為辰數餘以刻法除為刻不

滿為分辰數命子正筭外即日出辰刻及分乃置日出

辰刻及分以加晝刻及分滿辰法及分除為辰數不滿

為入時之刻及分乃置其辰數命子正筭外即得日入

辰刻及分

晝夜分 乾元謂之晝夜刻儀天謂之求 倍日出分為夜

分減元法為晝分百約為晝夜分 乾元置日入分以日

減元率為夜分以五因之以刻法除為晝夜刻分儀天

先求夜半定漏置其日晷漏母以刻法除之為刻不滿

三因為分為夜半定漏及分置夜半定漏刻及分倍

其分滿刻法為刻不滿為分即得夜刻及分以夜刻減

一百刻餘者為晝刻及分減晝

五刻加夜刻為日出沒刻之數

更籌 乾元謂之 倍晨分以五收為更差又五收為籌差

乾元法同儀 天不立此法

步晷漏

冬至後初夏至後次象八十八日小餘八千八百九十

九半約餘八千八百一十一分

夏至後初冬至後次象九十三日小餘七千四百八十

五半約餘七千四百一十二分

前限一百八十八日小餘六千二百八十五約餘

萬曆二十七年刊



六千二百二十二太

辰法八百四十一分三分之二

刻法一百一分

辰八刻三十三分三分之二

昏明二百五十二分半

冬至後上限五十九日下限一百二十三日小餘六千

二百八十五約餘六千二百二十二太

中晷一丈二尺七寸一分半

冬至後上差夏至後下差二千一百三十分

平法一十五萬六千四百二十八分

冬至後下差夏至後上差四千八百一十二分

平法一十七萬四千二分

夏至後上限同冬至後下限夏至後下限同冬至後上限

中晷一尺四寸七分小分八十四

儀天求每日陽城晷景常數置入冬夏二至後來日數及分以所入象日數下盈縮分盈減縮加之為其日定積又以減其象小餘為夜半定積及分以隔位除一用若夜半定積及分在二至上限以下者為入上限之數以上者以返減前限日及約餘為入下限日及分若冬

至後上限夏至後下限以十四乘之所得以減上下限  
差分爲定差法以所入上下限日數再乘之所得滿一  
百萬爲尺不滿爲寸及分以減冬至晷影餘爲其日中  
景常數也若夏至後上限冬至後下限以三十五乘之  
以上下差分爲定法以入上下限日數再乘之退一等  
滿一百萬爲尺不滿尺爲寸及分用加夏至晷景卽得  
其日中晷景常數

儀天求晷景每日損益差以其日晷景與次日晷景相  
減其日景長於次日晷影爲損短於次日晷景爲益

儀天求陽城中晷景定數置五千分以其日晷景定數  
損益差乘之所得以萬約之爲分冬至後用減夏至後  
用加冬至一日有減無加夏至一日有加無減

儀天求晷漏損益度入前後限數置入冬至後來日數  
在前限以下者爲損以上者減去前限餘爲入後限日  
數者爲益若筭立成自冬至後一日日加滿初象卽加  
象下約餘爲一象之數

儀天求每日晷漏損益數置入前後限損益日數及分  
如初象以下爲在上限以上者返減前限餘爲下限皆  
自相乘之其分半以下乘半以上收之以一百通日內  
其分迺乘之所得在冬至後初象夏至後次象以昇法

除之若冬至後次象夏至後初象以平法除之皆爲分  
不滿退除爲小分所得置於上位又別置五百五分於  
下以上減下以下乘上用在昇法者以二千八百五十  
除之用在平法者以五千五百五十二除之皆爲分不  
滿退除爲小分所得以加上位爲其日損益數

儀天求每日黃道去極度及赤道內外度分若春分後  
置損益差以五十乘之以一千五十二除之爲度不滿  
以一千四十二除之爲分以加六十七度三千八百四  
十五若秋分後置損益差以五十乘之以一千六十除  
之爲度不滿以一千五十退除爲分以減一百一十五

度二千二百二十二分即得黃道去極度置去極度分  
與九十一度三千八百四十五相減餘者爲赤道內外  
度分若黃道去極度分在九十一度三千八百四十五  
以下者爲內若在以上者爲外度及分

儀天求每日晷漏母各以其日損益差自春分初日以  
後加一千七百六十八自秋分初日以後減二千七百  
七十七各得其日晷漏母又曰晨分

儀天求每日昏分及距午分置日元分以其日晷漏母  
減之餘者爲昏分又以其日晷漏母減五千五十分餘  
者爲其日距午分

月離九道交會

乾元謂之交會儀天謂之步交會

交總七十一萬七千八百一秒八十二

正交三百六十三度八千二百八十三秒七

半交一百八十一度九千一百四十二秒五十三半

少交九十度九千五百二十一秒二十六太

平朔一度四千六百三十二

平望空七千三百一十六

朔差二度八千八百四十一

望差二度一千五百二十五

初準一萬六千六百四十一

中準一萬八千一百九十一

末準一千五百五十

乾元交會

交率一萬六千秒七千八百九十一

交策二十七餘六百二十三秒九千四百五十五

朔準二九百三十六秒五百四十五

望準十四二千二百五十

初限三萬六千五百九十四

中限四萬二

末限三千四百八

儀天步交會

交終分二十七萬四千八百四十三秒二千二百七十

九  
交終日二十七餘二千一百四十三秒二千二百七十

九  
交中日二十三餘六千一百二十一秒六千一百二十一

一  
交朔日二餘三千二百一十五秒七千七百二十一

交望日一十四餘七千七百二十九秒五千

九

前限日一十二餘四千五百一十三秒七千二百七十

後限日一餘一千六百七十七秒八千八百六十六

交差四十五

交數五百七十二

秒母一萬

陰限七千二百八十六

交日空小餘六千一百四十六秒三百七十三

陽限三千一百七十四

月食既限二千五百八十二

月食分法九百一十二半

中盈度

乾元謂之求平交朔日儀天謂之求天正朔入交

以通餘減元積七十

五展之以四百六十七除為分滿交總去之為總數不

盡半而進位倍總數百收為分用減之餘以元法收為

度不滿為分命日中盈度及分乾元置朔分以交率去之餘以五因之滿元率

收為日即得平交朔日及分次朔望以朔望準加之即得所求儀天置天正朔積分以交終分去之滿宗法為

日即得所求

求次朔望中盈

儀天謂之求次朔入交

各置天正經朔中盈度分

視十一月望十二月朔望中日如二十九日五千三百

七以下者即加朔望差度分秒餘月即加平朔望度分

秒即得所求

乾元法見上儀天置天正朔入交汎日餘秒如交朔及交望餘秒皆蕪交終日及餘

秒即去之各得朔望入交汎日及餘秒

月離朔交初度分

乾元謂之求朔望交分儀天謂之求入交常日

置其朔中盈

度分常與其朔常日度分合之如正交加減訖為定用

減天正加時黃道宿度分餘命起天正之宿初筭即得

所求

乾元置平交朔望日及分以元率通之以日躔陰陽差陽加陰減為朔望交分義天以其日入盈朔

限昇平定數昇加平減入交汎日即為其朔望入交常

日也儀天又有求朔望入定交日至其日入遲疾限昇

平定數以交差乘之如交數而一昇加平減入交常日即為入定交日

月入陰陽曆

乾元謂之求朔望陰陽定分儀天謂之求月行陰陽曆

以月離先後

定數先加後減朔望中盈用加朔望常日月分分即百除度即

通如中準以下者為月出黃道外以上者去之餘為月

入黃道內乾元以一百四十二乘陰陽差一千八百二

除陽以下為陰儀天視入交定日及餘秒在交

中日以下為陽以上者去之餘為月入陰曆

求食甚定餘置朔定分如半法以下者返減半法餘為

午前分前以上者減去半法餘為午後分以乘三百如

半晝分而一為差午後加之午加減定朔分為食定餘

以差皆加午前分後分為距中分其望定分便為食定餘

乾元以半晝刻約刻法為時差乃視定朔小餘在半法

以下為用減半法為午前分以上者去之為午後分以

時差乘五因之如刻法而一午前減午後加又皆加午

前後分為距日分刻法而一為距午刻分月只以定朔

小餘為食定餘儀天置月行去交黃赤道差視月道差

如黃赤道交者依其加減不如黃赤道交者返其加減

定朔望小餘為食甚餘亦返其加減去交定分其日食

則又以其日晝刻其三百五十四為時差乃視食甚餘

如半法以下返減半法餘為初率半法以上者半法去

之餘為末率半法一百一之為初率以減末率倍之以

食甚餘為食定餘亦加減初末率得距午退之分置之

如求發斂加時術入之即日月食其位刻及分也

入食限置黃道內外分如初準已上末準已下為入食

限望入食限則月食朔入食限則日食月在黃道內則

日食在外則不食望則無問內外皆食末準已下為交

-5 105 35 865" data-label="Text">

後分初準以上者返減中準為交前分乾元置陰陽定

未限以下為入食限餘同應天儀天置朔望入交月行

陰陽曆日及餘秒如前限以上後限以下者為入食限

望入食限則月食朔入食限月入陰曆則日食如後限

-5 105 35 865" data-label="Text">

以下為交後限以上以減交中日及餘秒為交前限各

求得所

入盈縮曆乾元儀天置朔定積如一百八十二百六千

不立此法

二百二十三以下為入盈日分以上者去之餘為入縮日分黃道差乾元謂之求晷差儀天謂之求黃道食差置其朔入曆盈縮日

及分如四十五日以上一百三十七日以下皆以一千五百乘為汎差如四十五日以下返減之餘為初限日

一百三十七日以上者減去之餘為末限日及分以六十七乘半之用減汎差以乘距午分以元法收為黃道

定分入盈以定分午前內減外加午後內加外減入縮以定分午前內加外減午後內減外加乾元置入氣日以距冬至之氣

以十五乘之以所入氣日通之以一百八十二日以下為陽曆以上者去之為入陰曆置入曆分在四十五日以上一百三十七日以下只用二十三秒三十為汎差一

百二十七以上者去之餘以三十七乘五除退一位用減三十三秒三十為汎差皆以距午分乘為晷差儀天

二至後日益差至立春立秋得一百一十三小分六十二半立夏立冬後每日損以宗法乘之冬至立冬後三氣用四十四萬二千二百八十四夏至立夏後各三氣

正刻乘其日食差為定差冬至後甚在午正東陰減陽加甚在午正西陰加陽減夏至後即返此立冬初日後每氣益差二十秒四十四至冬至初日加六十二秒三

十二皆後每氣損差二十秒四十四終於大寒甚在午正西即每刻累益其差陰曆加陽曆減

赤道差乾元謂之求離差儀天謂之求赤道食差置入盈縮曆日及分如九十一日以下返減之為初限日以上者用減一百八十

二日半餘為末限日及分四因之用減三百七十四為汎差以乘距中分如半晝分而一用減汎差為赤道定



分盈初縮末內減外加縮初盈末內加外減

乾元計春秋二分後

日加入氣日以十五乘在九十以下以九十一乘退為

汎差九十一以上去之餘以九十一乘退一等以減八

百一十九為汎差二分氣內置入氣日以九十一乘退

為汎差以半晝刻而一以乘距午分用加減汎差為離

差食甚在出沒以前者不用求離差只用汎差春分後

陰加陽減秋分後陰減陽加儀天二分後益差至二至

積差皆二千八百二十六自後累減至二分空冬至後

日損三十一小分八十夏至後日益三十一小分十五又

以宗法乘積差各以盈縮初末限分除之為日差乃以

未限累增初限累損各為每日食差又以半晝刻數約

其日食差以乘食甚距午正刻所

得以減食差餘為定數餘同乾元

日食差依黃赤二差同名相從異名相消為食差二曆法同

距交分乾元謂之去交分儀置交前後分以黃赤二差

加減之為距交分如月在內道不足減者返減入外道

不食如月在外道不足減返減食差為返減入內道即

有食乾元置陰陽曆去交前後分以食差合加減者依

其加減所得為去交前後分月在陰曆去交前

後分不足減者即返減食差交前減之餘者為得陽曆

交後得減之餘者為陽曆交前定分並不入食限月在

陽曆去交前後分不足減者亦返減食差交前減之餘

者為陰曆交後定分交後減之餘者為陰曆交前定分

盈入食限儀天應食差同名

相從異名相消餘同乾元法

日食分置距交分如四百二十以下者類同陽曆分以

上者去之為陰曆分又以食定餘減四分之三午前倍

之半皆退一等用減陰陽曆分為食定分如不足減即返

減之餘進一位加陰曆分為食定分陽以四十二除為

食之大分陰九百六十以下返減之如九十六而一為

食之大分命十為限

乾元置交前後分以食差加減之為定交分在九百二十以下為陽

以上去之為陰在陽以九十四在陰以二百一十三除為大分餘同應天儀天置入限去交定分減七百二十入陽限以上為陰曆食以陽限去之餘減陰限為陰曆食分以下者為陽曆食分亦減三百二十七如限除之皆進一位各命十為限餘同應天

月食分置黃道內外前後分如食限三百四十以下者

食既以上者返減末準餘以一百二十一除為月食之

大分其食五分以下在子正前後八刻內以其前後分

以九百以上入或食或不食之限乾元交定分在七百五十二以下食既以上

上返減末限以二百六十四除之為大分儀天陽減陰加前後定分九百一十二半在既限以下食既以上以去交分減之以月食法除之為大分

日月食虧初復末

乾元謂之求定用刻儀天謂之求日月汎用分求虧初復末 百通

日月食之大小分以一千三百三十七乘之各如其日

離分為定用分加食定餘為復末定分減之為虧初定

分其月食以食限減定用分用減食甚為虧初定分如

不足減者即以食限分如望定餘為食定分餘却依日

食加減各得月食虧初復末定分也乾元月以五百八十八日以五百二

十九秒二十乘所食分退一等半之為定用刻儀天日以五百四十五秒四十分以六百六皆乘所食分其小分以本母除從之為泛用分其食又視去交定分在一千七百二十六以下增半刻八百五十六以下又增半刻以一千三百五十五乘以辰定分除為定用用刻皆減定朔望小餘為虧初加之為復末

日食起虧儀天謂之求視距交分如四百二十以上者

日食初起

初起西北甚於正北復於東北如以下者初起西南甚於正南復於東南凡食八分以上者皆初起正西復於

正東儀天乾元日在陰曆初起西北在陽曆初起西南餘並同應天

月食起虧乾元謂之月食初定月在内道初起東南甚

於正南復於西南月在外道初起東北甚於正北復於

西北凡食八分以上者初起正東復於正西乾元儀天以內道為

陰曆外道為陽曆餘皆同應天而儀大又法云此法據古經所載以究天體食在午中前後一辰之內其餘方

若要的驗當視日月食時所在方位高下審詳黃道斜正月行所向起虧復滿皆可也

帶食出入儀天謂之求帶食觀其日出入分如在虧初

定分以上復未定分以下即帶食出入食甚在出入分

以下以出入分減復未定分為帶食差食甚在出入分

以上者以虧初定分減出入分為帶食差以乘食定分

滿定用而一日陽以四十二陰以九十六月一百二十

一除之為帶食之大分餘為小分乾元各以食甚餘與

為帶食差其帶食差在定用刻以下者即帶食出入以

上者即不帶食出入也以帶食差乘所食之分滿定用

刻而一所得以減所食之分即帶食出入所見之分也

其朔日食甚在晝者晨為已食之分昏為所殘之分若

食甚在夜昏為已食之分晨為所殘之分其月食見此

可以知之也儀天以食甚餘減晨昏分餘為出入前分

不足者返減食甚餘為出入後分以乘所食之分其食

分以本母通之從其小分滿定用分除之所得以本母

約之不滿者半以上為半強半以下為半弱即得帶食

出入之分數也其日月食甚在出入前者為所殘之分

在出入後者

為已退之分

萬曆二十七年刊

更點乾元儀天謂之各置虧初食甚復未定分如晨分

以下者加晨分昏分以上者減去昏分皆以更分除為

更數不盡以點分除之為點數命初更算外即得所求

乾元法同儀天倍其日晨分以五除之為更分又以五除之為點分乃視所求小餘如晨分以下加晨分昏分

以上減去昏分求更點並同應天

日月食宿分乾元謂之以天正冬至黃道日度加朔望

常日月瘦命起斗初算外即日月食在宿分也乾元以

辰至食甚辰之數約其日離差用加昏度儀天用加時定月度也

### 宋史卷六十九終

### 宋史卷七十

#### 律曆志第二十三

開府儀同三司柱國錄軍國軍事前中書省丞相兼樞密使領經筵事都總裁脫脫

皇明朝列大夫國子監祭酒臣方從哲

勅重較刊 承德郎右春坊右中允管學監司業事臣黃汝良等奉

皇明朝列大夫國子監祭酒臣吳士元

承德郎司業仍加俸一級臣黃錦等奉

#### 律曆三 應天乾元

#### 步五星

歲星總七十九萬七千九百三十一秒五乾元率一十三萬四千五

百三十五秒五千七百二十五儀天木星周率

四百二萬八千五百八十七秒七千五百六十

平合三百九十八日八千八百五十七秒二十八乾元餘二

萬曆二十七年刊

千五百五十五秒八千六百二十五約分八十七儀天  
餘八千七百八十七秒七千五百六十二層平合皆謂  
之周日數  
同應天

變差空秒一十六 乾元差二十八秒九千四百二十二  
半秒母一萬儀天歲差九十八秒九

千五百上上限二百五度下下限一  
百六十度二十五分秒六十三

熒惑總一百五十六萬一百五十二秒三 乾元率四十  
五萬八千五

百九十二秒九千一百八十三十四儀天火星周  
率七百八十七萬六千一百九十一秒一千一百

平合七百七十九日九千二百二秒一十八 乾元餘二  
千七百四

秒五千九百一十七約分九十二儀天餘九千二百九  
十一秒一千一百二層平合皆謂之周日數同應天

變差三秒空 乾元差二十九秒一千一百三十五儀天  
歲差九十八餘三千八百上上限一百九十

六度八下下下限一百六十  
八度四十五秒六十三

鎮星總七十五萬六千三百一十二秒八十五 乾元率  
二十二

萬二千三百一十一秒二千一百六十四二十儀天  
三星馬率三百八十一萬八千六百八十八秒三千五百

平合三百七十八日八百六秒五十一 乾元餘二百三  
十六秒八百三

十一約分八儀天餘八百八秒二千五  
百二層平合皆謂之周日數同應天

變差五秒七十九 乾元差二十八秒九千五百三儀天  
歲差一百秒一千一百上上限一百八

十二度六十三分秒  
八十一下下下限同上

太白總一百一十六萬八千三十二秒四十二 乾元率  
三十四

萬三千三百三十九秒一千五百四十七儀天金星  
周率五百八十九萬七千四百八十九秒五千四百

平合五百八十三日八千九百九十六秒一十 乾元餘  
二千六

百七十六秒一千七百三十五約分九十一儀天餘九  
千一百八十九秒五千四百二層平合皆謂之周日數

萬曆二十七年刊

天同應

再合二百九十一日九千四百九十九秒五乾元儀天不立此法

變差三秒三十六乾元差二十九秒一千七百九十八儀天歲差一百二十餘八千三百九

上限一百九十七度一十六下  
限一百六十八度秒六十三

辰星總二十三萬一千八百六秒四十二八十八乾元率八萬八

千一百二十七秒四千四百一十八十儀天水星  
周率一百一十七萬三千八百七十七秒二千八百

平合一百一十五日八千八百二秒三十乾元餘二千五百八十七

秒二千九十四約分八十八儀天餘八千八百八十七  
七秒二千八百二曆平合皆謂之周日數同應天

再合五十七日九千四百二秒一十五乾元儀天不立此法

變差三秒七十八乾元差二十九秒一千一百三十八儀天歲差九十八秒三十一上下一百

八十二度六十二分下限一百  
八十二度六十二分秒六十三

求五星天正冬至後加時平合日度分秒乾元謂之五星平合變日

儀天謂之常合中日中各以星總除元積為總數不盡者返減星

總餘半而進位又置總數水火三之士如其數皆百而

從之以元法收之為天正冬至後平合日度及分乾元置歲

積分各以星率去之不盡用減星率餘以五因之滿元  
率收為日不滿退除為分儀天各以其星周率法去歲積

分不滿者返減其周率餘以  
宗法收為日不盡退除為分

求平合入曆分乾元謂之入曆儀天謂之  
推五星常合入曆度分各以其星變

差展所求積年滿三百六十五萬三千二百九十三秒

一十九去之不盡以元法收為度不滿為分以減平合

日爲入曆度分乾元以積年乘星差以周天策去之不盡以元率收爲度不滿退除爲分用減平合變日爲入曆分儀天各置其星歲差以積年乘之滿三百六十八萬九千八百八秒九千九百去之不盡以宗法收爲度不滿退收爲分

求入陰陽變分在陽末變分以下爲入陽曆以上去之餘爲入陰曆置入陰陽曆分以陰陽變數去之不盡爲入陰陽數及變分

乾元歲星前限二萬五百五中限一萬二千四百四十八後限一萬六千二百二十熒惑前限一萬九千六百八十二中限六千五百六十四後限一萬六千八百四十四鎮星前限一萬八千二百六十二中限九千一百二十六後限同前限前後中皆半周天大白前限一萬九千七百一十六中限九千八百五十八後限一萬六千八百九十九辰星前中後與鎮星同又歲星前法一千七百八十八後法一千三百三十四熒惑前法一千

六百四十二後法一千四百三鎮星辰星前後法皆一千五百二十二太白前法一千六百四十三後法一千四百二十二儀天各置常合入曆度分如在上限未數以下者爲增數以上者減去上限未數下度分餘爲入下限減數又各置所入上下限度分以上下限度分相近者減之餘爲入次限下限度及分

歲星陽變分損益率陽積 陰變分損益率陰積

初二千七百九	損十九	陽六	二千五百五	損九十三	陰一
二千四百十七	損八十九	陽百六	二千六百七	損八十七	陰九十三
三千五百十六	損九十一	陽三百七十六	四	損八十五	陰百六十七
四千八百三十四	損九十一	陽五百十三	五千二百零	損八十八	陰四百六十七
五	損九十六	陽六百六十七	六	損九十四	陰六百三十七
六	損九十八	陽七百三十五	全	損九十四	陰七百三十七

七	二萬千九百卒	益九十八	陽七百卒九	九十三萬六千六百六十九	損九十九	陰七百五十四
八	二萬二千六百卒九	益九十二	陽七百三十五	一萬六千六百六十九	損九十九	陰七百六十七
九	二萬五千三百卒七	益九十五	陽五百八十二	一萬二千七百七十九	益八十九	陰七百八十
十	二萬七千六百卒六	益八十九	陽四百九十六	一萬三千三百七十九	益八十九	陰七百六十七
十一	二萬九千七百卒九	益九十九	陽三百八十八	一萬四千三百七十九	益八十九	陰五百
末	二萬五千三百卒	益九十二	陽二百三十七	一萬五千三百七十九	益八十九	陰二百四十六
熒惑陽變分損益率		陽積	陰變分損益率	陰積		
初	二萬五千二百卒	損九十二	陽一	一萬五千三百七十九	損七十三	陰二
二	二萬四千四百卒	損九十七	陽二千二百	一萬三千四百	損七十三	陰四百四十四
三	二萬五千六百卒六	損九十九	陽二千	一萬五千六百六十九	損七十三	陰六百七十七

四	二萬六千八十二	損八十五	陽一千四百六十七	一萬六千六百六十九	損六十九	陰一千四百七
五	二萬七千六百九	益九十八	陽一千六百九十九	一萬七千六百六十九	損七十四	陰一千七百十四
六	二萬九千三百三十一	益八十一	陽一千六百九十九	一萬九千六百六十九	損七十九	陰一千二百十五
七	二萬六千五百五十三	益八十	陽一千六百九十九	一萬六千六百六十九	損八十六	陰一千四百三十九
八	二萬二千七百七十五	益七十四	陽一千六百九十九	一萬二千六百六十九	損九十七	陰一千六百零
九	二萬三千六百九十七	益七十二	陽一千六百九十九	一萬三千六百六十九	益八十九	陰一千七百
十	二萬五千二百十九	益七十	陽一千六百九十九	一萬五千六百六十九	益七十三	陰一千五百三十一
十一	二萬六千七百四十一	益七十一	陽九百一	一萬六千六百六十九	益五十一	陰一千二百六
末	二萬九千三百六十三	益六十九	陽四百五十五	一萬九千六百六十九	益十一	陰一千三百零二
鎮星陽變分損益率		陽積	陰變分損益率	陰積		

萬曆二十七年刊

天官書

卷之五

五



初	千五百二十二	損八十四	陽空	千五百十五	損八十六	陰一
二	三百四十四	損八十五	陽三百九十九	三千四十四	損八十七	陰二百十三
三	四百六十六	損八十九	陽五百七十七	四五百零六	損九十一	陰四百十一
四	六千八十七	損九十三	陽六百八十四	六千八十七	損九十一	陰五百六十三
五	七千六百九	損九十七	陽七千九百七十七	七千六百九	損九十四	陰七百
六	九千一百三十一	損九十九	陽八千三百七十九	九千一百三十一	損九十七	陰七百九十一
七	一萬六千五百五十二	益九十七	陽八千五百五十二	一萬六千五百五十二	損九十九	陰八千三百七
八	一萬三千七百七十五	益九十四	陽八千六百六	一萬三千七百七十五	益九十七	陰八千五百三
九	一萬三千六百九十七	益九十三	陽七千三百五十五	一萬三千六百九十七	益九十四	陰八百六
十	一萬五千三百二十九	益九十	陽五千九百三十三	一萬五千三百二十九	益九十	陰七百五

十一	一萬六千七百零四	益八十八	陽四百四十一	一萬六千七百零四	益八十五	陰五百六十三
末	一萬零二百零三	益八十三	陽二百五十一	一萬零二百零三	益七十八	陰三百五
太白陽變分	損益率	陽積	陰變分	損益率	陰積	
初	千六百四十四	損九十一	陽空	二千四百	損九十五	陰二
二	三千二百八十七	損九十三	陽八百十一	三千八百	損九十二	陰七十
三	四零九百三十一	損九十五	陽三百二十九	四零二百	損九十三	陰三百八十三
四	六千五百七十四	損九十七	陽四百四十四	五千六百	損九十三	陰三百八
五	八千三百十八	損九十八	陽五百五十六	七千一	損九十三	陰三百七十八
六	九千六百六十一	損九十八	陽五百七十五	八千四百一	損九十五	陰四百七十六
七	一萬二千五百五	益九十八	陽六百八	九千八百一	損九十七	陰五百零六

萬曆二十七年刊

宋史卷七

卷七

七

八	一萬三千四百八	益九十七	陽五百七十五	一萬二千二百一	損九十九	陰五百八十八
九	一萬四千七百九十三	益九十五	陽五百七十六	一萬三千六百一	益九十七	陰六百一
十	一萬五千四百三十五	益九十三	陽四百四十四	一萬四千二	益九十三	陰五百八十
十一	一萬六千七十九	益九十一	陽三百二十九	一萬五千四百	益八十七	陰四百八十八
末	一萬七千七百三	益八十九	陽二百八十三	一萬六千八百	益八十一	陰三百六十六
辰星陰陽變分		損益率			陰陽積	
初	二千五百五	損九十四			空	
二	三千四百四	損九十五			九十一	
三	四千五百六十六	損九十六			二百六十八	
四	六千八十七	損九十七			三百二十五	

五	七千六百九		損九十八		三百七十一	
六	九千二百三十一		損九十九		三百	
七	一萬六千五百三十三		益九十九		三百十四	
八	一萬二千五百七十五		益九十八		三百	
九	一萬三千六百七十七		益九十九		二百七十一	
十	一萬五千二百九十九		益九十六		二百二十五	
十一	一萬六千七百四十		益九十五		二百六十八	
末	一萬七千三百三十三		益九十四		九十二	
乾元五星						
歲星		災惑		鎮星	太白	

萬曆一十七年刊

天官書

星曆志

物前限	九空	差分	差度	差分	差度	差分	差度	差分	差度
一	九半	二	八	二	十二	五	十一	一	八
二	十一半	三	八	三	十	二	十四	三	六
三	十二少	四	九	四	九	三	十九	四	五
四	十四半	五	十	五	八	四	十九	五	四
五	十八	六	十一	六	七	五	十六	六	三
物未限	十八	七	十二	七	六	七	十六	七	二
一	十二	八	十三	八	五	八	十三	八	九
二	二十	九	十四	九	四	九	十二	九	八
三	三十	十	十五	十	三	十	十一	十	七
四	四十	十一	十六	十一	二	十一	十	十一	六
五	五十	十二	十七	十二	一	十二	九	十二	五
六	六十	十三	十八	十三	空	十三	八	十三	四
七	七十	十四	十九	十四	空	十四	七	十四	三
八	八十	十五	二十	十五	空	十五	六	十五	二
九	九十	十六	二十一	十六	空	十六	五	十六	一
十	一百	十七	二十二	十七	空	十七	四	十七	空
十一	一百一十	十八	二十三	十八	空	十八	三	十八	空
十二	一百二十	十九	二十四	十九	空	十九	二	十九	空
十三	一百三十	二十	二十五	二十	空	二十	一	二十	空
十四	一百四十	二十一	二十六	二十一	空	二十一	空	二十一	空
十五	一百五十	二十二	二十七	二十二	空	二十二	空	二十二	空
十六	一百六十	二十三	二十八	二十三	空	二十三	空	二十三	空
十七	一百七十	二十四	二十九	二十四	空	二十四	空	二十四	空
十八	一百八十	二十五	三十	二十五	空	二十五	空	二十五	空
十九	一百九十	二十六	三十一	二十六	空	二十六	空	二十六	空
二十	二百	二十七	三十二	二十七	空	二十七	空	二十七	空
二十一	二百一十	二十八	三十三	二十八	空	二十八	空	二十八	空
二十二	二百二十	二十九	三十四	二十九	空	二十九	空	二十九	空
二十三	二百三十	三十	三十五	三十	空	三十	空	三十	空
二十四	二百四十	三十一	三十六	三十一	空	三十一	空	三十一	空
二十五	二百五十	三十二	三十七	三十二	空	三十二	空	三十二	空
二十六	二百六十	三十三	三十八	三十三	空	三十三	空	三十三	空
二十七	二百七十	三十四	三十九	三十四	空	三十四	空	三十四	空
二十八	二百八十	三十五	四十	三十五	空	三十五	空	三十五	空
二十九	二百九十	三十六	四十一	三十六	空	三十六	空	三十六	空
三十	三百	三十七	四十二	三十七	空	三十七	空	三十七	空

後物	十四	限度	空	物空	五	空	三	空	空
一	七	空	八	三	四	三	四	三	一
二	八	二	九	八	七	五	五	四	一
三	八	四	十	七	六	四	四	三	二
四	十六	六	十一	七	五	三	三	二	三
五	三十三	七	十二	七	四	二	二	一	四
六	六十九	七	十三	七	三	一	一	空	五
七	七	八	十四	七	二	空	空	空	六
八	三	九	十五	七	一	空	空	空	七
九	二	十	十六	七	空	空	空	空	八
十	一	十一	十七	七	空	空	空	空	九
十一	空	十二	十八	七	空	空	空	空	十
十二	空	十三	十九	七	空	空	空	空	十一
十三	空	十四	二十	七	空	空	空	空	十二
十四	空	十五	二十一	七	空	空	空	空	十三
十五	空	十六	二十二	七	空	空	空	空	十四
十六	空	十七	二十三	七	空	空	空	空	十五
十七	空	十八	二十四	七	空	空	空	空	十六
十八	空	十九	二十五	七	空	空	空	空	十七
十九	空	二十	二十六	七	空	空	空	空	十八
二十	空	二十一	二十七	七	空	空	空	空	十九
二十一	空	二十二	二十八	七	空	空	空	空	二十
二十二	空	二十三	二十九	七	空	空	空	空	二十一
二十三	空	二十四	三十	七	空	空	空	空	二十二
二十四	空	二十五	三十一	七	空	空	空	空	二十三
二十五	空	二十六	三十二	七	空	空	空	空	二十四
二十六	空	二十七	三十三	七	空	空	空	空	二十五
二十七	空	二十八	三十四	七	空	空	空	空	二十六
二十八	空	二十九	三十五	七	空	空	空	空	二十七
二十九	空	三十	三十六	七	空	空	空	空	二十八
三十	空	三十一	三十七	七	空	空	空	空	二十九
三十一	空	三十二	三十八	七	空	空	空	空	三十
三十二	空	三十三	三十九	七	空	空	空	空	三十一
三十三	空	三十四	四十	七	空	空	空	空	三十二
三十四	空	三十五	四十一	七	空	空	空	空	三十三
三十五	空	三十六	四十二	七	空	空	空	空	三十四
三十六	空	三十七	四十三	七	空	空	空	空	三十五
三十七	空	三十八	四十四	七	空	空	空	空	三十六
三十八	空	三十九	四十五	七	空	空	空	空	三十七
三十九	空	四十	四十六	七	空	空	空	空	三十八
四十	空	四十一	四十七	七	空	空	空	空	三十九
四十一	空	四十二	四十八	七	空	空	空	空	四十
四十二	空	四十三	四十九	七	空	空	空	空	四十一
四十三	空	四十四	五十	七	空	空	空	空	四十二
四十四	空	四十五	五十一	七	空	空	空	空	四十三
四十五	空	四十六	五十二	七	空	空	空	空	四十四
四十六	空	四十七	五十三	七	空	空	空	空	四十五
四十七	空	四十八	五十四	七	空	空	空	空	四十六
四十八	空	四十九	五十五	七	空	空	空	空	四十七
四十九	空	五十	五十六	七	空	空	空	空	四十八
五十	空	五十一	五十七	七	空	空	空	空	四十九
五十一	空	五十二	五十八	七	空	空	空	空	五十
五十二	空	五十三	五十九	七	空	空	空	空	五十一
五十三	空	五十四	六十	七	空	空	空	空	五十二
五十四	空	五十五	六十一	七	空	空	空	空	五十三
五十五	空	五十六	六十二	七	空	空	空	空	五十四
五十六	空	五十七	六十三	七	空	空	空	空	五十五
五十七	空	五十八	六十四	七	空	空	空	空	五十六
五十八	空	五十九	六十五	七	空	空	空	空	五十七
五十九	空	六十	六十六	七	空	空	空	空	五十八
六十	空	六十一	六十七	七	空	空	空	空	五十九
六十一	空	六十二	六十八	七	空	空	空	空	六十
六十二	空	六十三	六十九	七	空	空	空	空	六十一
六十三	空	六十四	七十	七	空	空	空	空	六十二
六十四	空	六十五	七十一	七	空	空	空	空	六十三
六十五	空	六十六	七十二	七	空	空	空	空	六十四
六十六	空	六十七	七十三	七	空	空	空	空	六十五
六十七	空	六十八	七十四	七	空	空	空	空	六十六
六十八	空	六十九	七十五	七	空	空	空	空	六十七
六十九	空	七十	七十六	七	空	空	空	空	六十八
七十	空	七十一	七十七	七	空	空	空	空	六十九
七十一	空	七十二	七十八	七	空	空	空	空	七十
七十二	空	七十三	七十九	七	空	空	空	空	七十一
七十三	空	七十四	八十	七	空	空	空	空	七十二
七十四	空	七十五	八十一	七	空	空	空	空	七十三
七十五	空	七十六	八十二	七	空	空	空	空	七十四
七十六	空	七十七	八十三	七	空	空	空	空	七十五
七十七	空	七十八	八十四	七	空	空	空	空	七十六
七十八	空	七十九	八十五	七	空	空	空	空	七十七
七十九	空	八十	八十六	七	空	空	空	空	七十八
八十	空	八十一	八十七	七	空	空	空	空	七十九
八十一	空	八十二	八十八	七	空	空	空	空	八十
八十二	空	八十三	八十九	七	空	空	空	空	八十一
八十三	空	八十四	九十	七	空	空	空	空	八十二
八十四	空	八十五	九十一	七	空	空	空	空	八十三
八十五	空	八十六	九十二	七	空	空	空	空	八十四
八十六	空	八十七	九十三	七	空	空	空	空	八十五
八十七	空	八十八	九十四	七	空	空	空	空	八十六
八十八	空	八十九	九十五	七	空	空	空	空	八十七
八十九	空	九十	九十六	七	空	空	空	空	八十八
九十	空	九十一	九十七	七	空	空	空	空	八十九
九十一	空	九十二	九十八	七	空	空	空	空	九十
九十二	空	九十三	九十九	七	空	空	空	空	九十一
九十三	空	九十四	一百	七	空	空	空	空	九十二
九十四	空	九十五	一百一十	七	空	空	空	空	九十三
九十五	空	九十六	一百二十	七	空	空	空	空	九十四
九十六	空	九十七	一百三十	七	空	空	空	空	九十五
九十七	空	九十八	一百四十	七	空	空	空	空	九十六
九十八	空	九十九	一百五十	七	空	空	空	空	九十七
九十九	空	一百	一百六十	七	空	空	空	空	九十八
一百	空	一百一十	一百七十	七	空	空	空	空	九十九
一百一十	空	一百二十	一百八十	七	空	空	空	空	一百
一百二十	空	一百三十	一百九十	七	空	空	空	空	一百一十
一百三十	空	一百四十	二百	七	空	空	空	空	一百二十
一百四十	空	一百五十	二百一十	七	空	空	空	空	一百三十
一百五十	空	一百六十	二百二十	七	空	空	空	空	一百四十
一百六十	空	一百七十	二百三十	七	空	空	空	空	一百五十
一百七十	空	一百八十	二百四十	七	空	空	空	空	一百六十
一百八十	空	一百九十	二百五十	七	空	空	空	空	一百七十
一百九十	空	二百	二百六十	七	空	空	空	空	一百八十
二百	空	二百一十	二百七十	七	空	空	空	空	一百九十
二百一十	空	二百二十	二百八十	七	空	空	空	空	二百
二百二十	空	二百三十	二百九十	七	空	空	空	空	二百一十
二百三十	空	二百四十	三百	七	空	空	空	空	二百二十

萬曆二十七年刊



六	二百二度 <sup>半</sup>	益二千六	七度 <sup>半</sup>	八十度 <sup>半</sup>	益三十一	七度 <sup>半</sup>
七	二百十九度 <sup>五少</sup>	損二千六	七度 <sup>本</sup>	九十二度 <sup>半</sup>	益二十一	七度 <sup>一</sup>
八	二百三十六度 <sup>半</sup>	損八十四	七度 <sup>半</sup>	二百六度 <sup>半</sup>	益七	七度 <sup>五</sup>
九	二百五十三度 <sup>本</sup>	損五十	五度 <sup>七</sup>	二百十度 <sup>九</sup>	損七	七度 <sup>四</sup>
十	二百七十度 <sup>半</sup>	損百二十六	五度 <sup>半</sup>	二百三度 <sup>半</sup>	損百九十九	七度 <sup>五</sup>
十一	二百十七度 <sup>半</sup>	損八十一	一度 <sup>八</sup>	二百四十六度 <sup>九</sup>	損百九十五	四度 <sup>九</sup>
十二	二百五度 <sup>半</sup>	損八十一	一度 <sup>八</sup>	一百全度 <sup>半</sup>	損百七十九	七度 <sup>五</sup>
火星上限度分	損益率	增定度	下限度分	損益率	減定度	
一	二十六度 <sup>四</sup>	益七百四十五空	十四度 <sup>四</sup>	益二百八十三空		
二	三十二度 <sup>八</sup>	益四百九十五十二度 <sup>七</sup>	二十六度 <sup>七</sup>	益二百五十三度 <sup>九</sup>		

三	四十九度 <sup>二</sup>	益二百十七	二十度 <sup>七</sup>	四十七度 <sup>少</sup>	益三百二十七	八度 <sup>九</sup>
四	六十五度 <sup>六</sup>	益二百十三	二十四度 <sup>八</sup>	五十六度 <sup>五</sup>	益三百六十二度 <sup>八</sup>	
五	八十二度	損二十一	二十六度 <sup>八</sup>	七十度 <sup>太</sup>	益二百八十七	十七度 <sup>二</sup>
六	九十八度 <sup>四</sup>	損百十九	二十六度 <sup>四</sup>	八十四度 <sup>二</sup>	益二百三十三	二十度 <sup>五</sup>
七	二百十四度 <sup>八</sup>	損百九十六	二十四度 <sup>九</sup>	九十八度 <sup>少</sup>	益二百四十五	二十四度 <sup>七</sup>
八	二百三十二度 <sup>二</sup>	損二百四十八	二十度 <sup>八</sup>	百十度 <sup>三</sup>	益十九	二十六度 <sup>七</sup>
九	二百四十七度 <sup>六</sup>	損百六十八	十七度 <sup>四</sup>	百三十六度 <sup>四</sup>	損百四十六	二十七度 <sup>二</sup>
十	二百六十四度	損百六十一	十三度 <sup>二</sup>	百四度 <sup>三</sup>	損三百二十七	二十四度 <sup>七</sup>
十一	二百八十二度 <sup>四</sup>	損百七十一	八度 <sup>七</sup>	百五十四度 <sup>四</sup>	損五百六十六	二十度 <sup>四</sup>
十二	二百九十六度 <sup>八</sup>	損二百零二	三度 <sup>九</sup>	百全度 <sup>四</sup>	損八百六十四	十三度 <sup>二</sup>

萬曆一十七年刊

天長志

卷之三

十一

土星 上限度分下限 損益率 增定度 損益率 減定度

一 十五度二十 益六十七 增空 損益率 益二百九十八 減空

二 三十度二十 益六十五 一度 益二百四十八 三度

三 四十五度二十 益百一十一 三度 益二百二十 五度

四 六十度八十 益百四十四 四度 益二百三十三 七度

五 七十六度九十 益七十九 六度 損二千三十一 七度

六 九十度三十 益二十三 七度 損十三 七度

七 百零六度五十 損千三 七度 損十 七度

八 百二十二度十五 損七十九 七度 損四 七度

九 百零六度九十 損百四十四 六度 損百五 六度

十 百五十二度九十 損百一十一 四度 損百一十一 五度

十一 百六十七度八十 損八十五 二度 損百十八 三度

末 百八十二度八十 損六十七 一度 損百二十五 一度

金星 上限度 損益率 增定度 下限度 損益率 減定度

一 十六度四十 益百五十三 增空 十四度 益二百四十一 減空

二 三十二度八十 益百三十三 二度 二十八度 益二百三十一 二度

三 四十九度七十 益五十一 四度 四十二度 益八十 四度

四 六十五度七十 益十九 五度 五十六度 益三十 五度

五 八十二度十五 益九 五度 七十度 益十六 五度

六 九十八度五十 益五 五度 八十四度 益五 五度

萬曆二十七年刊

七	二百十五度	損五	六度	九十八度	損五	六度
八	二百三十度 <small>四十</small>	損九	五度 <small>九十</small>	二百十二度 <small>六</small>	損十六	五度 <small>九十</small>
九	二百四十七度 <small>七十</small>	損十九	五度 <small>九十</small>	百十二度 <small>七</small>	損三十	五度 <small>七十</small>
十	二百六十四度 <small>三十</small>	損五十	五度 <small>四十</small>	一百四十四度	損八十	五度 <small>三十</small>
十一	二百八十一度 <small>七十</small>	損百三	四度 <small>六十</small>	百五十四度 <small>九</small>	損百三	四度 <small>二十</small>
末	二百九十七度 <small>六十</small>	損百五十五度	五度 <small>四十</small>	二百六十八度 <small>五</small>	損百七十	二度 <small>三十</small>
水星上下限						
一	十五度 <small>二十一</small>		損益率		增減度	
二	三十度 <small>四十四</small>		益六十		增減空	
三	四十五度 <small>六十六</small>		益五十		九十一	
四	六十度 <small>八十八</small>		益四十八		一度 <small>六十七</small>	

四	六十度		益二十七	三度	二十五
五	七十六度		益十六	二度	六十六
六	九十一度		益六	二度	九十
七	一百六度	損六	損六	二度	九十九
八	一百一十度	損十六	損十六	二度	九十
九	一百三十六度	損二十七	損二十七	二度	六十六
十	一百五十二度	損三十八	損三十八	二度	六十六
十一	二百零七度	損五十	損五十	一度	六十七
末	二百八十二度	損六十	損六十	九十一	

入陰陽定分 乾元謂之入諸曆變分儀天謂以入變分

萬曆二十七年刊

各減初變分餘却以其變下損益率展之百而一為分

損益次變下陰陽積為定分乾元置平合入層分以其

如不足加周天以減之餘却依入層分入初末限各置

其段入層分前限以下為在前以上者去之為後限分

在中限以下為初限以上去之為末限分置初末以前

後限星分除之為限數不滿為初末限日各以其限差

分約之為差初限以加末限以減用加減前後限度為

定度儀天各置常合所入限下度數及分以其限下損

益率乘之退一等以百約之為度不滿為分以損益其

限下增減積度及分若求諸變增減定度者置其變入

此求之

上下限準

定合積日 乾元謂之求定日儀天 日除陰陽定分為二

謂之求五星定合積日 陽加陰減平合日為定積日及分 乾元置變日以前後

日儀天各置其星常合中日及餘以入層增減度增者

增之減者減之金水返而加減之以日纏定差先減後

加之金水則先加後減即得定合積日及分

又儀天求入盈縮初末限皆以半周天為準

入氣盈縮度分乾元謂之入氣儀天謂 置定積以常數

去之不盡者為入氣日分置入氣日分如求朔望盈縮

術入之即得入氣盈縮度分 乾元置定日以氣策去之

以冬至算外即得入氣日及分儀天各置定合積日在

半周天以下者去之餘為在縮乃視在盈縮初限日及

約餘以下者便為在盈縮初限以上者減去

盈縮初限日約餘為在盈縮末限日及餘

卷之三

萬曆二十七年刊

宋史卷之三

律曆志

三



大餘減之餘命算外即得所求

二曆法同

定合定星

乾元同儀天謂之求日躔先後定數求五星定合定數及分

各以其星入

氣盈縮度分盈加縮減之又以百除陰陽定分為度分

陽加陰減皆加減平合為定星用加天正黃道日度滿

宿去之不滿宿即得所求

乾元各置其星平合中星以日躔陰陽度陰減陽加之又

以其星入層限度前加後減之即為其星定合定星餘

宗法除為分以盈縮其日下先後定分為日躔先後定

度及分又各置其星常合中度及分以入限增定度及

分增減之金水二星增者減減者增又以日躔先後定

度及分亦火土即先減後加金水先加後減其日躔差

水星二因退位火星除二土星退位從下加三金水信用即得定度及分餘同應天

段星平日

乾元謂之變日儀天謂之常日

平度

乾元謂之變度儀天謂之常度

陰陽曆分

乾元謂之前後限分儀天謂之上限

晨見十七半

二曆同

三平

二曆同

三百五十二

乾元三度五用陰陽度用盈縮度儀天三度

前疾九十八

乾元八十一儀天八十一

十八半

乾元儀天並十五

二千八百五十一

乾元二十四度九十八儀天十五度

前遲二百三十一

乾元儀天並三十三半

二十平

乾元儀天各四度

二千二百四十九

乾元三度九十八儀天三度

前留二百五十八

乾元二十六儀天二十七

空

乾元儀天同

空

乾元儀天同

前退二百九十九

乾元四十一儀天四十一

十六太

乾元儀天各五度太減

二千二百

乾元空四十九減儀天一度半

後退二百四十

乾元儀天各四半

十一

乾元儀天五度太減

二千二百五十五

乾元空五十五儀天二度四六

後留二百六十七

乾元儀天各二十七

空

乾元儀天同

空

乾元儀天同

後遲三百

乾元三十三半儀天二十三半

十四半

乾元儀天各二度半

三千四百五十

乾元八度五分減儀天二度六十二

後疾三百全

乾元八十三半儀天八十三半

三十二半

乾元十五度儀天十五度

三千二十一

乾元五度全用陰陽不用盈縮儀天用躔差

萬曆二十七年刊

宋史卷三十一

律曆志

七

夕合 三百九十八 乾元十七 三十七半 三十三乾元三度 五十半 三千六百五十四 乾元三度三十分用陰陽度  
儀天十七 三十分秒 六十四儀天三度四分五十六 儀天五十分五分大 儀天五十分五分大用儀天

熒惑入段

段名平日 乾元謂之變百 儀天謂之常日 平度 乾元謂之變度 儀天謂之常度 陽曆分 乾元謂之前限分 儀天謂之上限分 陰曆分 乾元謂之後限度 儀天謂之下限度

晨見七十五 乾元儀天並同 五十五 乾元儀天並同 五千五百 乾元五千五百八 儀天五千五百六 四千二百二十 乾元五千五百用盈縮 儀天五千五百用盈縮

前疾二百十 乾元二百十三 儀天二百十二 一百三十 乾元七十七半 儀天七十七度半 萬三千五百 乾元七千七百 儀天七千七百

前次二百六 乾元儀天各一百一 六百九十六 乾元六十六 儀天六十六半 萬七千二百 乾元四千四百九 儀天四千四百八

前遲三百五 乾元六百六 儀天六百半 二百七十三 乾元三百四 儀天三百三 萬四千五百 乾元三千四百 儀天三千四百六

前留三百五十九 乾元儀天各九 空 空 空 二層同 萬七千五百 乾元三百三十 儀天三百三十二

前退 三百九 乾元儀天並 空 空 空 二層同 萬五千五百 乾元四百十三 儀天四百十三

後退 四百千乾元三百四十六 九十六 儀天三百五 九十二 儀天九度半 二萬千五百 乾元三百六十 儀天三百五十九

後留 四百二十九 乾元儀天各九 空 空 空 二層同 萬三千七百 乾元三百三十 儀天三百三十二

後遲 四百九十四 乾元六十五 九十二 儀天六十四半 二萬三千七百 乾元三百三十 儀天三百三十二

後次 五百九十七 乾元三百三 九十一 儀天三百三 萬九千九百 乾元三百三十 儀天三百三十

後疾 七百七 乾元三百十 九十一 儀天三百十 三萬九千九百 乾元三百三十 儀天三百三十

夕合 七百九 乾元三百一 九十一 儀天三百一 四萬九千九百 乾元三百三十 儀天三百三十

鎮星入段 空 空 空 二層同 四萬九千九百 乾元三百三十 儀天三百三十

段名平日 平度 陽分 陰分 乾元二度十九 儀元二度五分半 乾元二度二十 儀天二度二十 乾元三度六分八 儀天三度六分七 乾元三度六分八 儀天三度六分八 乾元三度六分八 儀天三度六分八 乾元三度六分八 儀天三度六分八

晨見十九 三層同 三十 乾元二度十九 儀元二度五分半 一百二十 乾元二度二十 儀天二度二十 四百五十 乾元三度六分八 儀天三度六分七 四百六十 乾元三度六分八 儀天三度六分八 五百四十 乾元三度六分八 儀天三度六分八

前疾六十四 乾元儀天各六十五半 八十二 乾元儀天各六十六 儀天六十六 四百五十 乾元三度六分八 儀天三度六分七 四百六十 乾元三度六分八 儀天三度六分八 五百四十 乾元三度六分八 儀天三度六分八

前遲二百三 乾元儀天各十九 空 乾元空八十七 儀天空八十八 五百二十九 乾元空五十七 儀天空五十八 五百四十 乾元空三十四 儀天空三十五

萬曆二十七年刊 空 空 空 二層同 空 空 空 二層同 空 空 空 二層同

前留百四

乾元儀天  
各三十七

空

空

空

二層同

前退

二百九乾元四九四分  
儀天四九四分

六里二乾元三度分減  
儀天減三度七分

六百四十二 乾元二百七  
儀天二度十四

六百四 乾元二百  
儀天二度六分

後退

二百天乾元儀天各  
八 四九四分

三 三十四乾元減三度分  
儀天減三度七分

七百四十五 乾元二百七  
儀天度十四

七百五 乾元二百八  
儀天度十四

後留

二百五乾元儀天  
八 各三十七

空

空

空

二層同

後遲

三百九四乾元儀天  
八 各十九

四 王乾元空千七  
儀天空千八

七百九十四 乾元空四七  
儀天空四八

七百十 乾元空三十一  
儀天空三十二

後疾

三百五 乾元儀天  
八 各十九

十七 十四乾元儀天各  
六度五十六

三百零四 乾元三度八  
儀天三度六五

三百零 乾元三度四  
儀天三度四

夕合

三百七 乾元儀天  
八 各十九

十二 乾元二度七分  
儀天度四分五

三百零四 乾元度十九  
儀天度八五九

三百零 乾元五度五分  
儀天五度五分

太白入段

段名平日

乾元謂之變日  
儀天謂之常日

平度 乾元謂之變度  
儀天謂之常度

陰陽曆分

夕見四土

二層同

五十三 乾元五十三一分  
儀天五十三二分

五千三百干 乾元五十三百十用盈縮度  
儀天四十六用躡差

夕疾

乾元二百一  
儀天二百三

一百个半 乾元二百七半  
儀天二百七半八

萬个五百五十二 乾元萬五千七百十用盈縮度  
儀天二千半

夕次

乾元儀天  
各七十四

二百六十五 乾元儀天  
各八十四半

二萬个五百一 乾元全四五千用盈縮度  
儀天七十八

夕遲

乾元儀天  
各四十九

三百二十半 乾元三百七半  
儀天三百七

二萬个百零 乾元三千七百干  
儀天四六九十六

夕留

乾元儀天  
各七

空

空

夕退

乾元儀天  
各

二百九十六 乾元六度半  
儀天減六度

二萬个千六百一 乾元減百八用盈縮度  
儀天四用躡差

再合

乾元謂之夕合  
儀天無此法

晨見

二百九六 乾元六  
九十五 空五半

二百九十一 乾元四度  
九十五 五分減

二萬个千九百九十四 乾元減百七分用盈縮度  
儀天六用躡差

晨退

三百九 乾元儀天  
九十 各十

二百八十七 乾元四度五分減  
九十 儀天減八度干

二萬个千七百九十一 乾元減六十用盈縮度  
儀天六十用躡差

晨留

三百五 乾元儀天  
九十 各七

二百个 乾元儀天  
各六度半

二萬个千九百九十一 乾元減六十  
儀天四

空

空

空 二層同

萬曆二十七年刊

晨遲

三百六十四 乾元儀天  
九十 各四十九

三百二十八 乾元儀天  
九十 各二十七

三萬二千八百九十一

乾元三千七百  
儀天四千七百九十八

晨次

四百三十六 乾元十五  
九十 儀天七十四

四百三十四 乾元儀天  
各四十四

三千八百十五

乾元減二萬八千六百六  
儀天六千八百

晨疾

五百四十一 乾元儀天  
九十 各二百三

五百二十 乾元百二十七  
九十 儀天百二十七

萬六千五百五十五

乾元萬三千七百  
儀天六百三十三

晨合

五百八十三 乾元儀天  
九十 各四十二

五百八十三 乾元五十三分  
九十 儀天五十三分

一萬一千六百六十五

乾元五千三百  
儀天四千五百

辰星入段

段名平日

乾元變度  
儀天常度

陰陽曆分

乾元前後限分  
儀天上下限

陰陽曆分

乾元前後限分  
儀天上下限

夕見十七

二曆同

千四 二曆同

三千四百一

乾元三千四百一  
儀天二千九百九十四

夕疾二十九

乾元十七  
儀天二十七

五十一 乾元五十一  
儀天三十三

五千一百三

乾元三千二百  
儀天二千九百

夕遲四十四

乾元十  
儀天無此法

六十四 乾元六十四

六千三百九十八

乾元六百用躔差  
用盈縮度

再合五十七

九十四 乾元十七  
謂之各

五十七 九十四 乾元減  
六度

五千七百九十四

乾元減六百用躔差  
用盈縮度

晨見六十八

八十八 乾元十二  
儀天十二

五十一 八十八 乾元減六度  
儀天減十度

五千一百八十八

乾元減六百用躔差  
儀天二百躔差

晨留七十一

八十八 乾元儀天  
各三

空 二曆並用

空

晨遲六十六

八十八 乾元十  
儀天無此法

空

空

晨疾九十八

八十八 乾元十七  
儀天十七

空

空

晨合百五

八十八 乾元五十三  
儀天五十三

空

空

諸段平日平度

乾元謂之五星  
諸變中

置平合日

乾元各置其星  
變日以所求

乾元各置其星  
變日以所求

度以諸段下平日平度加之即得所求

乾元各置其星  
變日以所求

曆前後度前加後減之其太白辰星夕見變及晨疾變  
皆以反用加減熒惑晨見變定置定差以進一位滿十  
一除之為定差各依加減即得所求在留變者置其變  
定積以前變前後度前加後減之其火星二因之後退

者倍之儀天各置其星常合中日中度及分以其星諸  
變段下常加合中日變度加減中星即得諸變量日中  
度及分

諸段入曆儀天謂之求五星諸置平合入陰陽曆分各

以逐段陰陽曆分加之為諸段入曆分乾元以在諸變

日限變度儀天各置其星常合入曆度分以其星諸變

段下上下限度分累加之滿周天去之餘依常合術入

之各得增減定度其金星在晨疾晨合夕見變者置增

減定度及分以四乘三除為金星變定差其火星在晨

見變者以九乘增減定度及分退位為晨星變定差

諸段入變分置入曆分各以變分去之餘為入變分求

陰陽定分依平合術入之乾元諸段變分在入變五星

諸段定積日乾元謂之求五星置其入陰陽定分百除為

日分陽減陰減諸段平日其金水夕見晨疾返為之定

積其金星晨次晨遲更用盈縮度縮加盈減定積為定

求其入氣月日如平合術入之又熒惑前遲定積置平

合入陰陽曆分加二萬一千六百七十五盈三萬六千

五百二十五半去之餘與見求入陰陽曆同者更不求

之如不同曆者即依平合術入所得用加前遲留退後

退留平日為定積入氣月日如前又五星定用盈縮差

及陰陽定分歲熒惑鎮星晨見夕疾定合太白定合夕

見夕退再合晨見及後晨疾皆用盈縮定差太白定合

晨夕見及後疾皆用盈縮定差內歲星後疾不用盈縮

定差辰星諸設總用盈縮定差盈加縮減熒惑晨見陰

陽定分身外加一前疾陽定分再析各為定分乾元諸

在入變前儀天各置其星入變中日以其星所入變限

增減定度及分增者增之減者減之其金星定合夕見

夕順疾夕次疾晨次疾水星定合夕見晨疾變皆以增

減定度及分增者減之減者增之各得定日合用日躔

差者乃以日躔先後定差先減後加乃為定日及分其

日躔差金水定合夕見晨疾以日躔差先加後減乃為

定日及分天之定數

定星乾元謂之求五星諸變定星以合用盈縮定差加

減平度分又以陰陽定分陽加陰減其金水夕見晨疾

返用為定星求宿度加平合入之熒惑前遲後退差度

以二百三十六度加前遲定星二百五十七度加後退

定星如半周天以下為陽度以上者去之餘為陰度前

遲陰陽度在一百一十度以上者返減半周天餘以五

因之後退入陰陽度在七十四度以下者亦五因之皆

滿百為度分陽減陰加定星為前遲後退定星求宿度

加平合入之乾元置其星其變中星以入曆前後度前

為定星以冬至黃道日度加之命從斗宿算外即其變

所入宿次也若在留變者更不求定星也只用前變定

星為留變定星又熒惑留差以一百一十九度減前遲

定星以一百二十四度減後退定星在一百八十二度

半以下為前以上者去之為後置前後度在七十二度

以下為在前以上者返減一百八十三度半餘為後度

皆倍之百除為度命曰留差度及分也又前退定星度

以一百二十三度減前退定星又以一百三十一度減

後退定星在一百八十二度半以下者為前以上者去

之為後視前後度在七十二度以下為前以上者返減

一百八十二度半為後皆以倍之百餘為度即得前後  
退差度及分也。用前減後加其段定星為定星又五星  
用陰陽度歲星熒惑鎮星晨見後疾夕合太白夕見退  
夕合晨見後疾平合皆用日躔陰陽度其晨星諸段皆  
用之儀天各置其星其變中度及分以其變入限增減  
定度及分增者增之減者減之其金星定合夕見夕定  
度及分增者減之減者增之各得定日次定日各加減  
訖後合用日躔先後定差者以日躔先後定差及分先  
減後加之即各得定度及分其日躔差水星定合五因  
半而退位晨見定二因退位後五因半而退位後定疾  
先差五因半而退位定差二因退位火星定合身外除  
二晨見先差七因退位後差身外除二後差七因退位  
土星定合退位從下加二晨見先差退位後差從下加  
三退位後差退位金星定合二因之夕見先差伏倍用  
後差從下加三晨疾伏先差從下加二後差二因夕退  
伏晨退見六因先後退位水星夕見後差從下加二先  
差二因晨疾先差從下加三後差倍用定合乃用加減  
次定度為定度置定度及分以如天正冬至加時黃道  
日度及分命從斗宿初度起算至不滿宿宿算外即得其  
變加時宿度其火星前後退反前遲變皆為次定星又

置之。以留退定差度及分增者日增之減者減之得為前  
後退定度前遲置前留定差以三除之乃用增減前遲  
定度也。又火星留差以一百二十四半減前遲次定度  
又以二百四十六度少加後定度若在二百八十二  
度六十二分以下為入在增以上者以減去一百八十  
二度六十二分為入在減置入在增減度及分如在七  
十二分餘為下限各置所入上下限增減度及分在上  
限四因之在下限倍身外加三皆以一百約之為度及  
分若在後留者三因之為定差度及分又儀天有火星  
退定差度及分以二百四十一度少加前退後次定度  
又以一百一十九度減退次定度及分餘在一百八十  
二度六十二分以下者為入在增以上者減去一百八  
十二度六十二分餘為入在減又置入上下限度分若在  
七十二度以下者為上限如在七十二度以上者為  
減一百八十二度六十二分餘為下限又置上下限增  
減度分在上為度不滿為分即各得退定差度及分其  
定差如在後退者倍之為定差又有火星留定日各置  
前後留常中日則留以前遲變入限增減定度及分增  
者增之減者減之各以前後留定差度及分增者加之

減者損之即得前後留定日其增減差通入曆用之又  
有火星前後退定度各置前後變次定度及分以前後  
退定差度及分如在增者加之在減者損之即得定度  
及分置定度及分以加天正冬至黃道日度及分命從  
斗宿初度去之至不滿宿算外即得退行所  
在宿度及分也其增減定度三除乃用之

日率度率以本段定積減後段定積為泛日率以本段  
定星減後段定星為定度率又置後段甲子以前段甲

子減之餘為距後實日率乾元以前段定積減後段定積為日率以其段定星減後

段定星為度率儀天各置其段定日定度以前段定日定度減之餘者為其段日率度率其退行段置前段定度減之餘為退行度率

平行分儀天謂之求每以距後日率除度率為平行分

乾元以日率除度率為行分儀天各置其段度率及分以其段日率除之即得其星平行分

初末行分儀天謂之求每段置其段平行分與後段平

行分相減為合差半之加減平行分為初末行分後多

者減平行分為初加平行分為末後少者加平行分為

初減平行分為末乾元法同儀天各以其段平行分與後段平行分相減餘為合差半會差

以加減其段平分餘同應天又五星前留一段及後退段皆加為初減為末後留一段及前退段皆以半總差減為初加為末其總差消息前後段初末分合象

求日差以距後日除合差為日差乾元以日率除合差為日差儀天置其段

總差以減其日率一百除之即為每日差行之分

求每日行分以日差後多者益後少者損初日行分為

每日行分乾元儀天法同



求每日星所在以每日行分順加逆減其星命如前即  
得所求其木火土水前後遲段平行分倍之前為初後  
為末分各以距後日除為日差前遲日損後遲日益為  
每日行分乾元以日差累損益初日行分累加其後宿  
次即得每日星行宿次及分儀天求每日日差  
行度及分各置其段總差以減其日率一日以餘之即  
為每日差行之分以每日日差分累損益初日行分為每  
日行度及分初日行分多於末日行分累損初日行分  
少於末日行分累益初日行分將其每日行度及分累  
加其星初日所在宿次各得每日所在宿次及分如是  
退行段將每日行分累減其初日宿次及分即得退行  
所在宿度及分又儀天有直求其日星所在宿次置其  
所求日減一以乘每日日差分所得為積差以積差加減  
初日行分初日多於末日減之末日多於初日加之即  
得其日行分以初日行分併之乃半之為平行分置平  
行分以求日數乘之為積度及分以其積度及分加其  
星初日星度命去之即其星其日所在宿次及分如是

退行段以其積度及分減其星初  
日宿度餘為其星所在宿度及分

漏刻周禮挈壺氏主挈壺水以為漏以水火守之分以  
日夜所以視漏刻之盈縮辨昏旦之短長自秦漢至五  
代典其事者雖立法不同而皆本於周禮惟後漢隋五  
代著于史志其法甚詳而歷載既久傳用漸差國朝復  
挈壺之職專司辰刻署置於文德殿門內之東偏設鼓  
樓鐘樓於殿庭之左右其制有銅壺水稱渴烏漏箭時  
牌契之屬壺以貯水烏以引注稱以平其漏箭以識其  
刻牌以告時於晝牌有七自卯至酉用  
之制以牙刻字填金契以發鼓於夜  
正鼓制以木刻字於上常以卯正後一刻為禁門開鑰

十七年刊  
宋史卷七十一  
律曆志

之節盈八刻後以爲辰時每時皆然以至於酉每一時  
 直官進牌奏時正雜人引唱擊鼓一十五聲惟午正擊  
鼓一百五  
 十至昏夜雜唱放鼓契出發鼓擊鐘一百聲然後下漏  
 每夜分爲五更更分爲五點更以擊鼓爲節點以擊鐘  
 爲節每更初皆雜唱轉點卽移水稱以至五更二點止  
 鼓契出凡放鼓契出禁門外擊鼓然後衙  
鼓作止鼓契出亦然而更鼓止焉五點擊鐘一  
 百聲雜唱擊鼓是謂攢點至八刻後爲卯時正四時皆  
 用此法禁鐘又別有更點在長春殿門之外玉清昭應  
 宮景靈宮會靈觀祥源觀及宗廟陵寢亦皆置焉而更  
 以鼓爲節點以鈺爲節大中祥符三年春官正韓顯符

上銅渾儀法要其中有二十四氣晝夜進退日出沒刻  
 數立成之法合於宋朝曆象今取其氣節之初載之于  
 左

二十四氣	日出	日沒	晝刻	夜刻
冬至卯四刻 <small>一百四十四半</small>	申三刻 <small>五十一半</small>	四十刻 <small>五十一</small>	五十九刻 <small>一百四十二</small>	
小寒卯四刻 <small>一百一十九半</small>	申三刻 <small>七十六半</small>	四十刻 <small>五十一</small>	五十九刻 <small>九十二</small>	
大寒卯四刻 <small>三十四半</small>	申四刻 <small>七十四半</small>	四十一刻 <small>七十一</small>	五十八刻 <small>九十九</small>	
立春卯三刻 <small>五十六半</small>	申四刻 <small>二百三十九半</small>	四十三刻 <small>三十四</small>	五十六刻 <small>一百一十三</small>	
雨水卯二刻 <small>五十八半</small>	申五刻 <small>一百三十七半</small>	四十五刻 <small>三十四</small>	五十四刻 <small>一百一十七</small>	
驚蟄卯一刻 <small>四十八半</small>	申七刻 <small>八十八半</small>	四十七刻 <small>六十一</small>	五十二刻 <small>一百一十一</small>	

萬曆二十七年刊

宋史卷一百一十七

律曆志

卷三

春分卯初 空	酉初 空	五十一刻 空	五十一刻 空
清明寅七刻 八	酉一刻 四十半	五十二刻 八十	四十七刻 六十六
穀雨寅五刻 一百二十七半	酉二刻 七十半	五十四刻 一百三十七	四十五刻 一百一十一
立夏寅四刻 一百四十九半	酉三刻 七十半	五十七刻 大	四十二刻 一百一十一
小滿寅三刻 一百四十六半	酉四刻 九十半	五十八刻 九十	四十一刻 四十八
芒種寅三刻 七半	酉四刻 一百二十四半	五十九刻 一百一十二	四十刻 四十五
夏至寅三刻 五半	酉四刻 一百二十四半	五十九刻 一百一十二	四十刻 五
小暑寅三刻 七半	酉四刻 一百二十四半	五十九刻 一百一十二	四十刻 四十五
大暑寅三刻 一百四十六半	酉四刻 九十半	五十八刻 九十九	四十一刻 四十八
立秋寅四刻 一百一十九半	酉三刻 九十半	五十七刻 六	四十二刻 一百一十一
處暑寅五刻 一百二十七半	酉三刻 六十半	五十四刻 一百一十七	四十五刻 十一
白露寅七刻 八半	酉一刻 四十半	五十二刻 八十	四十七刻 六十六
秋分卯初 空	酉初 空	五十一刻 六十二	五十刻 空
寒露卯一刻 四十半	申七刻 八半	四十七刻 六十	五十二刻 八十一
霜降卯二刻 五十八半	申五刻 一百二十七半	四十五刻 三十一	五十四刻 一百一十七
立冬卯三刻 五十六半	申四刻 九十半	四十五刻 四	五十六刻 一百一十二
小雪卯四刻 三十四半	申四刻 十四半	四十一刻 七十	五十八刻 六十九
大雪卯四刻 一百一十九半	申三刻 七十半	四十刻 五	五十九刻 九十二

殿前報時雞唱唐朝舊有詞朱梁以來因而廢棄止唱和音景德四年司天監請復用舊詞遂詔兩制詳定付

萬曆二十七年刊

宋史卷一百一十五

卷一百一十五

卷一百一十五

之習唱每大禮御殿登樓入閣內宴晝改時夜改更則  
用之常時改刻改點則不用

五更五點後發鼓曰

朝光發萬戶開羣臣謁平旦寅朝辨色泰時昕日出卯  
瑞露晞祥光繞食時辰登六樂薦八珍禺中已少陽時  
大繩紀日南午天下明萬物覩日昃未飛夕陽清晚氣  
曠時申聽朝暾湛凝神入日酉羣動息嚴扃守

初夜發鼓曰

日欲暮魚鑰下龍韜布甲夜已設鈞陳備蘭綺乙夜庚  
杓位易太階平丙夜辛清鶴喚夢良臣丁夜壬丹禁靜

漏更深戊夜癸曉奏聞求永始

端拱中翰林天文鄭昭晏上言唐貞觀二年三月朔日  
有食前志不書分數宿度分野虧初復末時刻臣以乾  
元曆法推之得其歲戊子其朔戊申日所食五分一分  
在未出時前四分出後其時出在寅六刻虧在三刻食  
甚在八刻復在卯四刻當降婁九度又言按曆書云凡  
欲取驗將來必在考之既往謹按春秋交食及漢氏以  
來五星守犯以新曆及唐麟德開元二曆覆驗三十事  
以究其疏密

日食

春秋魯僖公十二年春三月庚午朔日有食之其年五月庚午朔去交入食限誤為三也文公元年春二月癸亥朔日有食之其年三月癸巳朔去交入食限誤為二也文公十五年夏六月辛丑朔日有食之是月汎交分入食限前漢元光元年七月癸未晦日有食之今按曆法當以癸未為八月朔蓋日食朔月食望自為常理今云晦日食者蓋司曆之失也征和四年八月辛酉晦日有食之辛酉亦當為九月朔又失之

五星守犯

後漢永元五年七月壬午歲星犯軒轅大星麟德星五度開元張

五度乾元張八度

元初三年七月甲寅歲星入輿鬼麟德井二十九度開元鬼一度乾元柳五度

後魏大延二年八月丁亥歲星入鬼麟德井二十八度開元鬼二度乾元

柳三度

正始二年六月己未歲星犯昴麟德昴二度開元昴二度乾元昴四度

宋大明三年五月戊辰歲星犯東井鉞麟德參四度開元參六度乾元

井初度

後漢永和四年七月壬午熒惑入南斗犯第三星麟德箕七度開元斗一度乾元斗十二度

度開元斗一度乾元斗十二度

魏嘉平三年十月癸未熒惑犯亢南星麟德角六度開元亢五度乾元

萬曆二十七年刊

元三  
度

晉永和七年五月乙未熒惑犯軒轅大星  
麟德星七度  
開元張二度

乾元張  
二度

後魏太常二年五月癸巳熒惑犯右執法  
麟德翼六度  
開元翼十二度

度乾元翼  
十三度

陳天嘉四年八月甲午熒惑犯軒轅大星  
麟德張三度  
開元張五度

乾元張  
四度

後魏延光三年九月壬寅鎮星犯左執法  
麟德翼十九度  
開元乾二度

度乾元  
翼五度

晉永和十年正月癸酉鎮星掩鉞星  
麟德參六度  
開元參七度  
乾元井二度

後魏神瑞二年三月己卯鎮星再犯輿鬼積尸  
麟德井二十八度  
開元井三十二度  
乾元柳初度

齊永明九年七月庚戌鎮星逆在泣星東北  
麟德危二度  
開元九度

九度乾元  
危四度

陳永定三年六月庚子鎮星入參  
麟德參七度  
開元參八度  
乾元井二度

後漢永初四年六月癸酉太白入鬼  
麟德參五度  
開元井三十度  
乾元鬼初度

延光三年二月辛未太白入昴  
麟德昴伏開元昴六度  
乾元昴一度

魏黃初三年閏六月丁丑太白晨伏  
麟德丁亥晨伏後十日  
開元同丁丑

晨伏乾元十月  
閏七月丁丑晨伏

萬曆二十七年刊

宋史卷三十一

書

卷

晉咸康七年四月巳丑太白入輿鬼

麟德初二度開元鬼一度乾元柳一度

晉永和十一年九月巳未太白犯天江

麟德尾四度開元尾九度乾元

尾十二度

漢太始二年七月辛亥辰星夕見

麟德伏未見開元夕見軫九度乾元夕見

軫九度

後漢元初五年五月庚午辰星犯輿鬼

麟德井二十七度開元井二十七

八度乾元井二十九度

漢安二年五月丁亥辰星犯輿鬼

麟德夕見井二十九度開元夕見鬼二度

乾元夕見鬼二度

晉隆安三年五月辛未辰星犯軒轅大星

麟德夕見星五度開元夕

見星二度乾元夕見星五度

後魏太和十五年六月丙子辰星隨太白於西方

麟德張二

度開元星五度乾元張初五度

端拱二年四月巳未翰林祇候張玘夜直禁中太宗手

詔曰覽乾元曆細行此夕熒惑當退軫宿乃順行今止

到角宿即順行得非曆差否奏曰今夕一鼓占熒惑在

軫末角初順行也據曆法今月甲寅至軫十六度乙卯

順行驗天差二度臣占熒惑明潤軌道兼前歲逆出太

微垣按曆法差疾者八日此皆上天祐德之應非曆法

之可測也至道元年昭宴又上言承詔考驗司天監丞

王肅雍熙四年所上曆以十八事按驗所得者六所失者十二太宗嘉之謂宰相曰昭晏曆術用功考驗否臧昭然無隱由是賜昭晏金紫令兼知曆算二年屯田員外郎呂奉天上言按經史年曆自漢魏以降雖有編聯周秦以前多無甲子太史公司馬遷雖言歲次詳求朔閏則與經傳都不符合乃言調武王元年歲在乙酉唐兵部尚書王起撰五位圖言周桓王十年歲在甲子四月八日佛生常星不見又言孔子生於周靈王庚戌之歲卒於周悼王四十一年壬戌之歲皆非是也馬遷乃古之良史王起又近世名儒後人因循莫敢改易臣竊

以史氏凡編一年則有一十二月月有晦朔氣閏則須與歲次合同苟不合同何名歲次本朝文教聿興禮樂咸備惟此一事久未刊詳臣探索百家用心十載乃知唐堯卽位之年歲在丙子迄太平興國元年亦在丙子凡三千三百一年矣虞夏之間未有甲子可證成湯既沒太甲元年始有二月乙丑朔旦冬至伊尹祀于先王至武王伐商之年正月辛卯朔二十有八日戊午二月五日甲子昧爽又康王十二年六月戊辰朔三日庚午肅王命作冊畢自堯卽位年距春秋魯隱公元年凡一千六百七年從隱公元年距今至道元年凡一千七百



一十五年從太甲元年距今至道二年凡二千七百三十二年從魯莊公七年四月辛卯夜常星不見距今至道二年凡一千六百八十一年從周靈王二十年孔子生其年九月庚戌十月庚辰兩朔頓食距今至道二年凡一千五百四十五年從魯哀公十六年四月乙丑孔子卒距今至道二年凡一千四百七十二年以上僉據經傳正文用古曆推校無不符合乃知史記及五位圖所編之年殊爲闊略諸如此事觸類甚多若盡披陳恐煩聖覽臣耽研旣久引證尤明起商王小甲七年二月甲申朔旦冬至自此之後每七十六年一得朔旦冬至

此乃古曆一部每部積月九百四十積日二萬七千七百五十九率以爲常直至春秋魯僖公五年正月辛亥朔旦冬至了無差爽用此爲法以推經傳縱小有增減抑又經傳之誤皆可以發明也古曆到齊梁以來或差一日更用近曆校課亦得符合伏望聖慈許臣撰集不出百日其書必成儻有可觀願藏祕書府詔許之書終不就又司天冬官正楊文鑑上言新曆甲子請以百二十年事下有司以其無所依據議寢不行太宗曰支于相承雖止於六十儻再周甲子成上壽之數使朝願之人得見所生之年不亦善乎遂詔新曆甲子所紀百二十

歲國初有司上言國家受周禪周木德木生火則本朝  
運膺火德色當尚赤臘以戌日詔從之雍熙元年四月  
布衣趙垂慶上書言本朝當越五代而上承唐統爲金  
德若梁繼唐傳後唐至本朝亦合爲金德矧自國初符  
瑞色白者不可勝紀皆金德之應也望改正朔易車旗  
服色以承天統事下尚書省集議常侍徐鉉與百官奏  
議曰五運相承國家大事著於前載具有明文頃以唐  
未喪亂朱梁篡弒莊宗早編屬籍親雪國讎中興唐祚  
重新上運以梁室比羿浞王莽不爲正統自後數姓相  
傳晉以金漢以水周以木天造有宋運膺火德况國初

祀赤帝爲感生帝于今二十五年豈可輕議改易又云  
梁至周不合迭居五運欲國家繼唐統爲金德且五運  
迭遷親承曆數質文相次間不容髮豈可越數姓之上繼  
百年之運此不可之甚也按唐書天寶九載崔昌獻議  
自魏晉至周隋皆不得爲正統欲唐遠繼漢統立周漢  
子孫爲王者後備三恪之禮是時朝議是非相半集賢  
院學士衛包上言符同李林甫遂行其事至十二載林  
甫卒復以魏周隋之後爲三恪崔昌衛包由是遠貶此  
又前載之甚明也伏請祗守舊章以承天祐從之大中  
祥符三年開封府功曹參軍張君房上言自唐室下衰

土德墮圯朱梁氏疆稱金統而莊宗旋復舊邦則朱梁氏不入正統明矣晉氏又復稱金蓋謂乘于唐氏殊不知李昇建國于江南耳漢家二主共止三年紹晉而興是爲水德洎廣順革命二主九年終于顯德以上三朝七主共止二十四年行運之間陰隱而難贖伏自太祖承周木德而王當於火行上繫于商開國在宋自是三朝迄今以爲然矣愚臣詳而辨之若可疑者太祖禪周之歲歲在庚申夫庚者金也申亦金位納音是木蓋周氏稱木爲二金所勝之象也太宗登極之後詔開金明池於金方之上此誰啓之乃天之靈符也陛下履極當

疆圉之歲握符在作噩之春適宋道之隆興得金天之正氣臣試以瑞應言之則當年丹徒貢白鹿姑蘇進白龜條支之雀來潁川之雉至臣又聞當封禪之時魯郊貢白兔鄆上得金龜皆金符之至驗也願以臣章下三事大臣參定其事疏奏不報天禧四年光祿寺丞謝絳上書曰臣按古誌凡帝王之興必推五行之盛德所以配天地而符陰陽也故神農氏以火德堯祖以土德夏以木德商以金德周以火德自漢之興王火德者以謂乘堯之後且漢堯之裔也五帝之大莫大於堯漢能因之是不墜其緒而善繼其盛德也國家膺開光之慶執

敦厚之德宜以土瑞而王天下然其推終始傳承周之  
木德而火當其次且宋梁不預正統者謂莊宗復興于  
後自石晉漢氏以及于周則李昇建國于江左而唐祚  
未絕是三代者亦不得正其統矣昔者秦祚促而德暴  
不入正統考諸五代之際亦是類矣國家誠能下黜五  
代紹唐之上德以繼聖祖亦猶漢之黜秦興周之火德  
以繼堯者也夫五行定位土德居中國家飛運于宋作  
京于汴誠萬國之中區六傳曰土為羣物主故曰后土  
洪範曰土爰稼穡穡作甘方今四海給足嘉生蕃衍  
邇年京師甘露下泰山醴泉湧作甘之兆斯亦見矣矧

靈木異卉資生於土千品萬類不可勝道非土德之驗  
乎臣又聞之太祖生于洛邑而胞絡惟黃鴻圖既建五  
緯聚於奎躔而鎮星是主及陛下升中之次日抱黃珥  
朝祀于太清宮有星口含譽其色黃而潤澤斯皆凝命  
有表盛德攸屬天意人事響效之大者則土德之符在  
矣是故天心之在茲陛下拒而罔受民意之若是陛下  
謙而弗荅氣壅未宣河決遂潰豈不神哉然則天淵之  
勃流水德之浸患考六府之厥鎮驗五行之勝尅亦宜  
興土之運禦時之災伏望願考符應詳習法度惟陛下  
時而行之大理寺丞董行父又上言曰在昔秦皇以萬

物生於東至仁體乎木故德始於木木以生火神農受之爲火德火以生土黃帝受之爲土德土以生金少昊受之爲金德金以生水顓頊受之爲水德水以生木高辛受之爲木德木以生火唐堯受之爲火德火以生土虞舜傳之爲土德土以生金夏爲金德金以生水商爲水德水以生木周爲木德木以生火漢應圖識爲火德火以生土唐受曆運爲土德陛下紹天之統受天之命固當上繼唐祚以金爲德顯黃帝之嫡緒彰聖祖之不烈臣又按聖祖先降於癸酉太祖受禪於庚申陛下卽位於丁酉天書下降於戊申庚金也申酉皆金也天之

體也陛下紹唐漢之運繼黃帝之後三世變道應天之統正今之德斯又順也詔兩制詳議旣而獻議曰竊詳謝絳所述以聖祖得瑞宜承土德且引漢承堯緒爲火德之比雖班彪叙漢祖之興有五其一曰帝堯之苗裔及序承正統乃越秦而繼周非用堯之行今國家或用上德卽當越唐上承於隋彌以非順失其五德傳襲之序又據董行父請越五代紹唐爲金德若其度越累世上承百代之統則晉漢洎周成帝中夏太祖實受終於周室而陟于元后豈可弗遵傳繼之序續於遐邇之統三聖臨御六十餘載登封告成昭姓紀號率循火行之

運以輝炎靈之曜茲事體大非容輕議矧雍熙中徐鉉  
等議之詳矣其謝絳董行父等所請難以施行詔可

宋史卷七十終



水史卷七

