

江南通志

自卷七十八  
至卷七十九

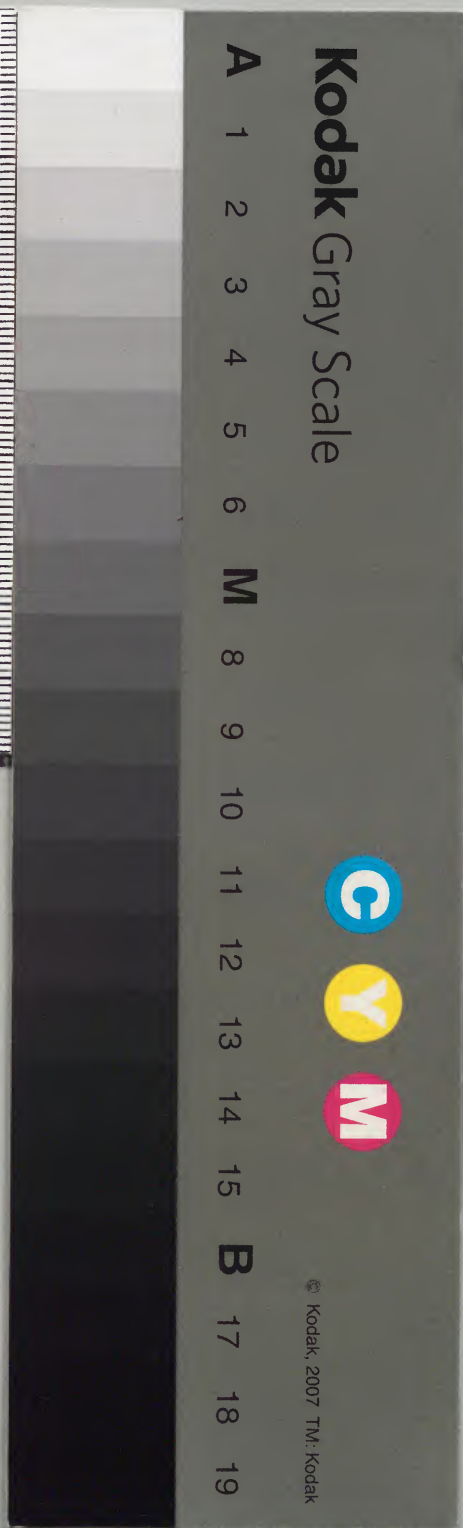
內閣文庫		
函	冊	號
二	六九二	三九六九
架	冊	號
二	六九二	三九六九
架	冊	號
漢	書	類

內閣文庫		
函	冊	號
二	六九二	三九六九
架	冊	號
二	六九二	三九六九
架	冊	號
漢	書	類

(四九和)

內閣文庫	
番號	漢 3969
冊數	692 ( 94 )
函號	291 97

九四





江南通志卷七十八

食貨志

漕運二

江南全省

國朝順治初原額漕糧正兌改兌正耗米二百二十三萬二

千九百五十三石三斗四升七合有奇 白糧正耗春

辦等米二十七萬一千六百一十二石六合有奇

隨漕白項下本色米三十四萬二千二百八十石九斗

六升有奇 麥三萬七千八百一十七石八斗五升一

合有奇 豆五百六十石八斗七升八合有奇 折色

銀九十三萬二千五百七十一兩五錢九分九釐有奇





本色三分蒭七萬七千一百二十六領八分有奇

輪運千總一百七十二員隨幫百總六十七員丁四萬

六千七百三十七名內除減丁外實運丁四萬一百一

十九名五分船四千二百六隻內除減存外實運船三

千五百八十四隻九分

康熙二十二年額徵漕糧正兌改兌正耗米二百二萬

六百八十七石七斗八升八合有奇 白糧正耗春辦

等米一十萬五千八百四十六石八斗八升四合有奇

隨漕白項下本色米三十三萬二千九百一十六石九

斗四升六合有奇 麥三萬四千六百四十七石四斗

一升五合有奇 豆與原額同 折色銀九十萬二百

三十九兩五錢二分五釐有奇 本色三分蒭六萬一

百五十二領二分有奇

輪運千總隨幫百總俱與原額同丁四萬七百六十名

三分船三千六百四十三隻九分

雍正十三年實在漕糧正改兌正耗米二百一十一萬

五千六百三十一石一斗八合有奇 白糧正耗米一

十九萬三千七百八十三石五斗八升二合有奇

內漕糧正改兌正米一百五十四萬八十四石八斗一升二合有

奇耗米五十七萬五千五百四十六石二斗九升五合

有奇 白糧正米一十五萬四百七十三石二斗一升

九合有奇耗米四萬三千三百一十石三斗六升三合

隨漕白項下本色米三十九萬四千六百六十四石八

斗一升三合有奇 麥九萬二千八十石一斗二升有



奇 豆五千五十六石七斗八升一合 內贈貼銀五米一

七十四石六斗三升一合有奇 行月米二十五萬一

千一十四石七斗四升七合 盤耗并運船水手食米

三萬九千三百七十五石四斗三升五合 行月麥九

萬二千八百一十石二升有奇 月糧豆一千六十五

石七斗六合 徐倉行月豆三

千九百九十一石七升五合 折色銀一百三萬七

千七百四十兩一錢三分一釐有奇 內贈貼銀一十七

九兩七分二釐有奇 輕資正損 蔴木板折早脚船料

等銀一十八萬四千四百四十三兩七錢四分六釐有

奇 加漕裁扣并新增協濟等銀一十一萬一千七百

五十三兩二錢五分二釐 六升米折銀三萬一千七

百二十八兩七錢二分六釐 裁扣幫官廩工銀二百

一十六兩 行月漆修贍運等銀一十一萬七千五百

九十兩七錢六分七釐 俸廩揚毫二倉屯折支剩山

河搬運永減月糧戶口鹽鈔等銀二萬四千四百二錢

四分九釐 民七軍三銀一萬一千八百二十二兩二

錢四分七釐有奇 改折灰石銀三萬五千六百五兩

一錢九分七釐 各倉損費銀一十一萬四千七百五

十三兩六錢八分八釐 白糧經費銀一十萬四千五

百六十三兩九錢三分 裁存經費銀一

十二萬七千六百九兩二錢五分七釐 本色蔴五

萬四千九百八領一釐有奇 松板九百五十九片八分

一釐有奇

輪運千總一百三十員 隨幫百總六十三員 丁四萬三

江安等處督糧道所轄各府州衛漕糧正雜等項

國朝順治初原額漕糧正改兌正耗米六十八萬一千九百

八十一石八斗三升有奇

隨漕項下本色米二十萬一千三百五十九石六斗五

升一合有奇 麥二萬一千六十二石五斗七升五合

有奇 豆五百六十石八斗七升八合有奇 折色銀



二十五萬六千四百九十一兩三錢四分八釐有奇  
本色三分蒭七萬七千一百二十六領八分有奇

輪運千總一百五十員隨幫百總五十九員丁三萬九

千四百九名內除減丁外實運丁三萬三千三百九十

名七分船三千五百五十八隻內除減存外實運船二

千九百九十隻一分

康熙二十二年額徵漕糧正改兌正耗米五十三萬七

千九百七十六石九斗三升五合有奇

隨漕項下本色米一十九萬二千八百三十一石六斗

二升八合有奇 麥一萬八千一百石三斗七升二合

有奇 一豆原額同 折色銀二十三萬四千八十七兩

五錢八分八釐有奇 本色三分蒭六萬一百五十二

領二分有奇

輪運千總隨幫百總俱與原額同丁三萬四千三十一

名五分船三千四十九隻一分

雍正十三年實在漕糧正改兌正耗米五十七萬八千

五百八十五石一斗四合有奇 內正改兌正米四十三萬五千五百八十四石

四斗一升八合有奇耗米一十四萬三千石六斗八升六合有奇

隨漕項下本色米二十一萬一千三百三十七石三斗

六升九合有奇 麥七萬五千五百一十三石二斗四

升八合有奇 豆五千五十六石七斗八升一合 內漕贈五

米二萬七千四百二十三石二升七合有奇係隨漕給丁沿途濟運之項行月米一十六萬九千六百二十



二石六斗六升九合係動放江興新宣等衛各幫丁行  
 月之項 鳳淮二倉米一萬四千二百九十一石六斗  
 七升三合內除動放廬鳳等衛各幫丁行月外餘剩解  
 部 月糧麥二萬七百四十一石六斗七升四合係動  
 放廬鳳淮揚等衛各幫丁行月糧之項 鳳淮徐三倉麥  
 五萬四千七百七十一石五斗六升四合內除動放廬  
 鳳等衛各幫丁行月外餘剩解部 月糧豆一千六十  
 五石七斗六合係動放淮大二衛各幫丁行月糧之項  
 徐倉豆三千九百九十一石七升五合內除  
 動放廬鳳等衛各幫丁行月外餘剩解部 折色銀  
 三十八萬五千七百六十八兩六錢六分一釐有奇  
 內 贈五銀二萬七千四百二十三兩二分七釐有奇係隨  
 漕給丁沿途濟運之項 輕賚蔣折早脚船料等銀四  
 萬七百一十四兩六釐有奇內除解通銀一萬八千餘  
 兩并湊放造船料價行月外餘銀解部 加漕裁扣等  
 銀七萬六千二百九十九兩九錢八分四釐係動放江興  
 各幫行月之項 新增銀二萬八千三百九十四兩九  
 錢八分四釐係動放江興各幫官丁俸廩行月之項  
 協濟銀七千六百七十七兩 錢八分四釐係給放江興各  
 幫造船鑽夫底料之項 六升米折銀二萬四千八百  
 一十五兩二錢二分三釐係動放江興新安等衛各幫

丁漕船之項 行月奏修等銀四萬六千九百七十兩  
 四釐係動放新安等衛各幫丁行月奏修漕船之項  
 俸廩揚毫二倉屯折支剩山河搬運永減月糧戶口鹽  
 鈔等銀二萬四千四百四十二錢四分九釐聽候撥給運丁  
 濟運餘剩解部 鳳倉米麥損費等銀七萬九千二百  
 九兩五分六釐准倉麥折損費等銀一萬三千三百五  
 十八兩九錢九分徐倉銀二萬一千四百八十兩八錢  
 五分四釐以上三倉銀內除動放廬鳳等衛各幫丁行  
 月外餘 本色蓆五萬四千九百八領一釐有奇松板  
 剩解部 九百五十九片八分一釐有奇  
 輪運千總一百一十員隨幫百總五十三員丁三萬四  
 千四百五十名船三千二百一十四隻

江寧府

額徵漕糧正改兌正米六萬二千六十四石七斗五升  
 八合耗米二萬三千四百八十三石四斗一升五合



隨漕雜項米共三萬五千八百五十六石九斗六升八  
 合內贈貼米四千二百七十七石四斗八升八合南銀  
 屯行月米三萬一千五百七十九石五斗六升  
 三萬六千一百九十五兩二錢八分六釐內贈貼銀四  
 千二百七十  
 七兩四錢八釐輕賣席折并五釐席銀四百五十一  
 兩二錢八分七釐全裁書辦工食銀一千一百九十  
 一兩六錢協濟安慶衛半折行月銀二百二十三兩  
 三錢五分四釐加漕銀八千二百一十七兩六錢三  
 分二釐新增銀一萬四千八百七十九兩五錢二分五釐  
 黃快三則屯糧協濟銀三千五百九兩三錢九釐江  
 寧廠料銀一千四百三十二兩四錢一分二釐本  
 六升過江米折銀二千八百四兩七錢四分九釐  
 色席七千七百五十八領六釐本色松板二百四十八  
 片六分

安慶府

額徵漕糧正兌米五萬九千一百五十四石七斗六升

八合耗米二萬三千六百六十一石九斗七合有奇  
 隨漕雜項米共一萬四千七百二十九石六斗六合有  
 奇麥二千四百三十七石二斗一升三合內贈貼米  
 五十七石七斗三升八合零安慶衛行月米一萬一  
 千七百七十一石八斗六升八合協濟廬州府月糧  
 本色麥二千四百三十三石銀四萬四千八百一十三兩  
 七石二斗一升三合  
 有奇內贈貼銀二千九百五十七兩七錢三分八釐有  
 奇輕賣席折并五釐席銀七千九百一十一兩  
 九錢五分全裁書辦工食銀一千七百九十四兩四  
 錢民七軍三料價并魚課篙師海防房地等銀三千  
 九百一十六兩二錢七分一釐安慶衛行月銀八千  
 七十六兩六錢一釐扣守千現候改昂俸薪銀七十  
 兩一錢協濟廬州府月糧麥折銀九百九十六兩八  
 錢六釐給守千現候俸廩工銀三百七十八兩七錢  
 六釐鳳倉麥米折銀一萬八千七百一十四兩四錢  
 二分八釐本色席七千三百九  
 十四領三分四釐有奇本色松板三百二片三分四釐



有奇

徽州府

額徵南米二萬二千九百四十八石九斗

隨漕雜項銀共七千四百六十八兩七錢二分八釐內行

月銀四千一百七十五兩一釐 全裁書辦工食銀一千七百一十六兩四錢 民七軍三料價銀一千五百

錢二十七兩三錢二分七釐

寧國府

額徵漕糧正兌米三萬石耗米一萬二千石

隨漕雜項米共一萬四千八百三十二石七斗二升二

合 內贈貼米二千一百石 南米九千二百六十三石 二斗二升二合 宣州衛行月米三千四百六十九

石五 銀一萬三千九百八十一兩二錢三分七釐 內贈貼銀

二千一百兩 輕賚蓆折并五釐蓆銀四千一十二兩

五錢 全裁書辦工食銀一千七百一十兩四錢 民

并奏修漕船銀二千七百二十七兩一錢一分六釐 行月

山河搬運銀八十二兩五錢七分 本色蓆三千七百

五釐 鳳倉麥折銀一千六百兩

五十領本色松板一百五十三片三分三釐

池州府

額徵漕糧正兌米二萬五千石九斗四升九合耗米一

萬石三斗七升九合

隨漕雜項米共一萬五百八十六石五斗一升四合有

奇 內贈貼米一千七百五十五石六升六合有奇 南米

米三千六百五十八石五斗 銀一萬二千三百一十八兩一錢三

分八釐有奇 內贈貼銀一千七百五十五兩六分六釐有



十三兩一錢二分六釐有奇 裁扣書役工食銀一千  
 六百七十四兩四錢 建東二縣歸併饒撫南三衛所  
 屯米折正贈共銀五千五 本色蓆三千一百二十五  
 百四十兩五錢四分六釐 領一分一釐有奇本色松板一百二十七片七分八釐  
 有奇

太平府

額徵漕糧正兌米一萬七千石耗米六千八百石

隨漕雜項米共九千二百六十石 內贈貼米一千一百九十石 行月米八

十七 銀一萬五千七百六十七兩六錢七釐 內贈貼銀一千

一百九十兩 輕賚蓆折并五釐蓆銀二千二百七十

三兩七錢五分 全裁書辦工食銀一千二百六兩八

錢 新增銀四百八十九兩八錢六分三釐 黃快三

則屯糧協濟銀八兩八錢三分二釐 民七軍三料價

并本府豐濟倉餘剩行月抵充料價共銀一千八百九

十五兩七錢五分三釐 本府支剩行糧米折銀三百

八釐

廬州府

額徵漕糧正改兌正米一萬一千五百六十一石耗米

四千四百二十八石八斗

隨漕雜項米共一萬五千四百三石四斗三升三合麥

二百二十七石三斗四升六合 內贈貼米七百九十九

一萬二千八十二石七斗九升九合 內贈貼米七百九十九

千二百九十三石七斗九升八合 內贈貼米七百九十九

二十七石三斗四升六合 內贈貼米七百九十九

色麥二百二十七石三斗四升六合 內贈貼米七百九十九

十九兩八錢四分二釐 內贈貼銀七百九十九兩四錢



席攤帶共銀二百六十三兩九分八釐 全裁書辦工  
 食銀一千三百六兩四錢五分五釐 新增銀九百七  
 十七兩五錢二分九釐 黃快三則屯糧協濟銀五百  
 一十九兩五錢九釐 六升過江米折銀二百一十九  
 兩 月糧銀三千七百四十三兩二錢六分二釐 清  
 江廠造船銀八十兩一錢二分 鳳倉麥米折銀四百  
 六十一兩八錢 本色蓆一千四百四十五領一分二釐  
 錢二分九釐

鳳陽府

額徵漕糧正改兌正米一萬八千九百四十八石六斗

六升九合耗米五千二百六十三石七斗四升二合

隨漕雜項米共一萬八百九十九石六斗三合有奇麥

八千六百三十二石一斗一升三合 內贈貼米九百四十七石四斗三升

三合有奇 月糧米一千五百四十九石九升一合

鳳倉本色米八千四百三十七石九升九合 月糧麥一千

九十九石三斗九升九合 淮倉半本麥二百五石一

斗五升 鳳倉本色麥七千三百二十七石五斗六升

四 銀一萬六千四百二十六兩七錢二分七釐有奇

內贈貼銀九百四十七兩四錢三分三釐有奇 輕賈

旱脚并五釐蓆折共銀二百五十三兩六錢九分九釐

全裁書辦工食銀一千一百八兩七錢五分二釐

新增銀一千四百三十九兩五錢七分 黃快三則屯

糧協濟銀一百六十八兩一錢三分六釐 戶口鹽鈔

銀一千一百七十七兩七錢五分八釐 廣濟倉麥米

折銀二百七十七兩四錢二分七釐 月糧銀二千二

百八兩一錢七分三釐 江寧廠造船銀二百六十二兩二錢九分二

分七釐 清江廠造船銀二百六十二兩二錢九分二

釐 淮倉半折麥銀八百五十三兩八錢二分五釐

鳳倉麥米折銀七千五百 本色蓆二千三百六十八領

五分八釐

淮安府

額徵漕糧正改兌正米四萬四千六百六十一石五斗

九升三合耗米一萬一千七百八石七斗七升



隨漕雜項米共四千七百五十九石六斗五升五合麥  
 七千三百八十五石五斗二升六合豆五百三十二石  
 八斗五升三合 內贈貼米二千八百一十八石五斗一  
 升八合 淮大泗三衛月糧并陞科米  
 一千九百四十一石一斗三升七合 淮大泗三衛月  
 糧并陞科麥二千九百六十二石七斗八合 淮倉半  
 本麥四千四百二十二石八斗一升八合 淮大  
 泗三衛月糧豆五百三十二石八斗五升三合  
 一萬九千一百七十二兩二錢四分四釐 內贈貼銀二  
 千八百一十  
 八兩五錢一分八釐 輕資席折并五釐席銀二百五  
 十一兩一錢二分六釐 裁扣工食銀一千三百九十  
 二兩一分六釐 揚倉麥折銀八十四兩五分二釐  
 加漕銀二千九百五十一兩二錢九分二釐 協濟銀  
 五錢 鹽城縣屯折俸工銀一十一兩八錢五分七釐  
 淮大泗三衛月糧銀二千六百四十八兩四釐 永減  
 月糧銀四百八十七兩九錢六分二釐 江廠船料銀  
 三百五十兩一錢一分六釐 清江廠造船銀一百六  
 十六兩六錢二釐 淮倉半折麥并地租共銀一千九  
 百二十五兩九錢七分二釐 鳳倉麥米折銀六十八

十四兩二錢二分七釐

本色席五千五百八十二領六分九釐

揚州府

額徵漕糧正改兌正米六萬七千八百二十五石二斗  
 四升一合耗米一萬九千五百七十石三斗六升六合  
 隨漕雜項米共六千四百五十四石六斗三升七合有  
 奇麥六千五百八十六石一斗九升九合 內贈貼米四  
 千三百六十  
 九石七斗八升有奇 揚州衛月糧米一千八百七十石  
 五斗九升六合 淮倉本色米二百七十七石二斗六  
 升一合 揚儀二衛月糧麥三千二百六十七石八斗  
 七升二合 淮倉本色麥三千三百一十八石三斗二  
 升七合 銀二萬六十兩五釐有奇 內贈貼銀四千三百  
 六十九兩七錢八分  
 有奇 輕資旱脚并五釐席銀一千二百九十一兩七  
 分五釐 新增銀二兩五錢五分 裁扣工食銀一千  
 五百四十五兩二錢八分 加漕銀四千五百七十二  
 兩二錢六分 黃快三則屯糧協濟銀一十兩一錢五



分 亳州倉麥折銀六十兩 揚州衛月糧并永減月  
糧銀一千五百六兩一錢八分七釐 陞科月糧欸內  
裁扣工食銀一十一兩八錢三分七釐 運隨俸廩工  
銀一千一百八十二兩八錢三分五釐 江寧廠造船料  
銀一百八十四兩九錢六分九釐 清江廠造船銀五  
百三十二兩 淮倉麥折銀一千三百二十八兩六錢  
四分三釐 鳳倉米折銀三千 本色蓆八千四百七  
四百六十二兩四錢三分九釐  
十八領一分五釐有奇

徐州府

額徵漕糧正改兌正米五萬一千三十二石五斗七升  
四合有奇耗米一萬二千四百八十七石一斗六升八  
合有奇  
隨漕雜項米共三千四百一石一斗八升八合有奇麥  
二萬二百二十九石三斗九升四合 內贈貼米三千一  
百七十五石九斗

八升七合有奇 淮大泗三衛月糧并陞科米二百二  
十石二斗 徐倉麥八千二百一十石九斗四升五  
合 淮大泗三衛月糧麥并陞科麥一千七百三十六  
石九斗二升 淮倉本色麥一萬二千八百一十一石五斗  
二升 銀三萬七千四百五十四兩五錢七分一釐有  
九合 內贈貼銀三千一百七十五兩九錢八分七釐有奇  
奇 內贈貼銀三千一百七十五兩九錢八分七釐有奇  
輕賚船料并五釐蓆銀八百五十七兩六錢七分  
九釐 全裁書辦工食銀一千五百六十二兩一錢四  
分五釐 揚毫二倉麥折銀一千三百七十七兩七錢  
八分一釐 徐倉銀二萬一千四百八十兩八錢五分  
四釐 淮大泗三衛月糧銀一千三百四十四兩四錢五分七釐  
永減月糧銀六百三兩五錢二分 運隨俸廩工銀二  
百七十八兩九錢八分八釐 江寧廠造船銀七十三  
兩五錢八分七釐 清江廠造船銀六十八兩六錢八  
分八釐 淮倉麥折銀三千四百三十八兩八錢八分  
七釐 鳳倉麥米折銀三千五百 本色蓆六千三百七  
百三十二兩九錢九分八釐  
十九領七釐有奇

潁州府



額徵漕糧正改兌正米八千九百九十石八斗九升四  
 合有奇耗米二千四百六十五石七斗九升五合有奇  
 隨漕雜項米共八百一石七升有奇麥一千四百五十  
 七石六斗二升一合 內贈貼米五百一十二石八斗九  
 升一合有奇 鳳倉本色米二百  
 八十八石一斗七升九合 淮倉半本麥一百七十四  
 石三升二合 鳳倉本色麥一千二百八十三石五斗  
 八升 銀三千三百六十三兩六錢五分六釐有奇 內  
 九合 貼銀五百十二兩八錢九分一釐有奇 輕賫旱脚  
 折并五釐 折共銀一百四十七兩一錢九分四釐  
 全裁書辦工食銀八十三兩三錢三分一釐 戶口鹽  
 鈔銀六百七兩三錢一分七釐 給宿州衛二幫運官  
 俸工銀九十兩 清江廠造船銀一百八十一兩一錢  
 四分五釐 淮倉半折麥銀六十九兩六錢一分三釐  
 鳳倉米麥并月糧折銀九百 本色蓆一千一百二十  
 五十二兩一錢六分五釐  
 三領八分五釐有奇

海州併屬

額徵漕糧正改兌正米一萬七千一百八十三石三斗  
 三升二合有奇耗米四千三百七十六石一斗四升  
 隨漕雜項米共二千九十六石一斗六升二合有奇麥  
 九千九百六十二石四斗六升五合 內贈貼米一千七  
 十七石九斗七升  
 三合有奇 月糧并陞科米一千一十八石一斗八升  
 八合 月糧并陞科麥五千二十一石六斗八升九合  
 淮倉本色麥四千九百 銀一萬一千一百四十一兩  
 四十石七斗七升六合

三錢七分二釐有奇 內贈貼銀一千七十七兩九錢七  
 分三釐有奇 輕賫旱脚蓆折并  
 五釐 蓆銀四十二兩六錢四分八釐 全裁書辦工食  
 銀三百七兩九錢四分一釐 揚倉麥折銀八十六兩  
 八錢一分二釐 月糧銀三千一百二十兩五錢八分  
 二釐 永減月糧銀四百二十九兩八錢二分七釐  
 江寧廠造船銀八十四兩六錢三分六釐 清江廠造  
 船銀一十兩七錢八分五釐 淮倉麥折銀一千五百



九十七兩一錢七釐 鳳倉麥米折 本色席二千一  
銀四千三百八十三兩六分一釐  
百四十七兩九分一釐有奇

通州併屬

額徵漕糧正改兌正米六千七百三十六石五斗四升  
七合耗米一千九百九十九石三斗一合

隨漕雜項米共一千九百二十六石六斗二升七合

麥四千八百四十八石五斗二升九合 內贈貼米四百三十六石七斗

九升二合 月糧井陘科米一千四百八十九石八斗

三升五合 月糧井陘科麥二千九百一十九石一斗

七升九合 淮倉本色麥一萬九千九百一十九石二兩四錢

千九百二十九石三斗五升 內贈貼銀四百三十六兩七錢九分二釐

八分一釐 輕賚早脚井五釐席銀二百八十九兩二錢

二分九釐 全裁書辦工食銀八百九十二兩一錢二分

分 月糧銀一千三百五兩一錢三分四釐 永減月

糧井陘科銀一百五十五兩九錢四釐 月糧款內裁  
廩工井陘軍口糧銀三百六十五兩八錢五分三釐  
門軍口糧土兵工食共銀一千四百二十九兩八錢九  
分八釐 亳州倉麥折銀六十三兩三錢三分六釐  
俸廩工銀三百五十一兩一錢五分六釐 清江廠造船  
銀四十二兩八錢六分五釐 淮倉麥折銀七百七十  
三兩八錢四分八釐 鳳倉米折損銀  
三千九百八十七兩二錢四分六釐 本色席一千  
三百三領一分

滁州併屬

額徵隨漕雜項米共七千一百一石一斗八升三合 內  
米六百一十六石 屯米六千  
四百八十五石一斗八升三合 銀九千六百九十三

兩八錢六分二釐 內全裁書辦工食銀五百六十五兩

六兩五錢六分八釐 六錢五釐 新增銀六千七百六十

百三十七兩六錢八分九釐 黃快三則屯糧協濟銀一千五

兩 鳳倉麥折 清江廠造船銀一十八  
銀八百六兩



和州併屬

額徵隨漕雜項米共八千八百一十七石八斗七升八合  
內行月并不敷米四千三百五十一石五斗  
南米九百九十九石一斗二升五合  
屯米三千四百六十七石二斗  
銀七千四百三兩一錢一分七釐  
內全辦工食銀四百一十二兩四錢  
新增銀四千一百三兩一分三釐  
黃快三則屯糧協濟銀八百六十九兩一錢四分六釐  
行月并竹席銀二千一十八兩五錢五分八釐

廣德州併屬

額徵漕糧正改兌正米八千石耗米二千四百石  
隨漕雜項米共一千二百四十石九斗  
內贈貼米五百七十九斗  
銀一千五十四兩四錢  
內贈貼銀五百二十兩  
并五釐席共銀一百一十兩  
全裁書辦工食銀四百二十四兩四錢  
本色席一千領

本色松板四十片八分八釐

六安州併屬

額徵漕糧正米二千五百八十四石七斗八升四合耗米一千三十三石九斗一升三合  
隨漕雜項米共三千三百一十九石五斗六升六合  
內貼米一百八十八石九斗三升四合  
月糧米三千一百三十八石六斗三升二合  
銀二千一百四十七兩一錢七分五釐  
內贈貼銀一百八十八兩九錢  
輕賚旱脚席折并五釐席銀九十四兩二錢六分  
全裁書辦工食銀五百二十二兩七錢八分五釐  
月糧銀一千一十三兩九錢六釐  
清江廠造船銀三百三十五兩二錢九分  
本色席三百二十二領九釐

泗州併屬



額徵漕糧正改兌正米四千八百三十九石三斗七合  
耗米一千三百二十石九斗九升三合

隨漕雜項米共一千四十三石八斗二升六合麥二千

七百七十一石八斗四升五合 內贈貼米三百八石一  
升四合 鳳倉本色米

七百三十五石八斗一升二合 淮倉半本麥二十二  
石一斗二升四合 鳳倉本色麥二千七百四十九石

七斗二升一合 銀四千一百一十九兩四錢七分九釐 內贈  
貼銀

三百八兩一分四釐 輕賫船料旱脚蓆折并五釐蓆  
銀四十一兩八錢三分六釐 新增銀五百一十五兩

八錢四分四釐 黃快三則屯糧協濟銀四百三十九  
兩六分五釐 全裁書辦工食銀四百五十九兩九錢

五分四釐 加漕銀八百七十一兩六錢四分八釐  
戶口鹽鈔銀三十八兩六錢五分三釐 廣濟倉麥米

折銀八百七十六兩九錢八分二釐 江寧廠造船銀  
三十四兩三錢八分六釐 清江廠造船銀二十八兩

准倉半折麥銀二百一十五兩五錢七分一釐 本色  
鳳倉麥米折銀二百八十九兩五錢二分六釐

蓆六百四領九分一釐

蘇松常鎮太五府州加漕裁扣南米等項 解江安等  
處督糧道

雍正十三年額徵隨漕雜項米共三萬三千二百五十

七石八斗七升九合麥共三百一十六石四斗銀共八

萬六千六百二十六兩四錢二分六釐

蘇州府屬

南米一萬四千三百三十三石七斗七升八合

裁扣工食并協濟銀四千四百一十七兩四錢六分一

釐

過江六升米折銀一萬二千二百五兩六錢五分九釐

鳳倉麥米折銀五千三百二十三兩九錢三分一釐



松江府屬

裁扣工食并地丁銀二千九百四兩七錢六分三釐

鳳倉麥折正損銀五千一百二十九兩四分七釐

淮倉米折正損銀三千二十八兩九錢六分四釐

常州府屬

南米四千九百石二斗五升七合

淮倉麥三百一十六石四斗

裁扣書識工食銀一千七十五兩二錢

過江六升米折銀五千二百七十一兩五錢一分一釐

淮倉麥折銀一百二十六兩五錢六分

鳳倉麥折正損銀六千三百二十八兩四錢三分七釐

鎮江府屬

南米八千七百六十九石八斗八升九合屯米二十九

石二斗

裁扣工食銀九百二十八兩六錢一分三釐

新增銀一十二兩五錢二分二釐

黃快屯糧協濟銀五兩三錢九分八釐

過江六升米折銀四千三百一十四兩三錢四釐

輕資抵充船料銀七百八十七兩六錢

鳳倉麥折損費銀三千八百八十四兩七錢七分五釐

協濟安慶衛行月銀八十一兩九錢二分六釐

太倉州併屬



南米五千二百二十四石七斗五升五合

加漕銀二萬六千五百六十九兩四錢四釐

裁扣工食并地丁銀二千三百八十三兩一錢九分二

釐

鳳倉麥米折銀一千八百四十七兩一錢五分九釐

蘇太鎮金鎮五衛裁扣工食銀

係解江安等處督糧道

雍正十三年額徵隨漕銀共三百二十二兩六錢二分

六釐

蘇州衛裁扣書識工食銀五十兩三錢三釐

太倉衛裁扣書識工食銀四十九兩五錢三分五釐

鎮海衛裁扣書識工食銀五十七兩一錢八分八釐

金山衛裁扣工食銀一百兩八錢

鎮江衛裁扣工食銀六十四兩八錢

江興等衛官丁船隻等項

江淮衛額設九幫輪運一十八員隨幫九員丁七千二百二十六名船六百二隻

雍正十三年頭幫兌運蘇州府屬漕糧輪運二員隨幫

一員屯丁原派四百六十八名內灰灑荒減丁三十六

名實四百三十二名淺船原派三十九隻內減存船三

隻實三十六隻又原十六幫今改頭幫屯丁原派六百

名內灰灑荒減丁四十八名實五百五十二名淺船原

派五十隻內減存船四隻實四十六隻



二幫兌運太倉州屬漕糧輪運二員隨幫一員屯丁原派五百四名內灰灑減存丁三十六名實四百六十八名淺船原派四十二隻內減存船三隻實三十九隻又原三幫今改二幫屯丁原派五百八十八名內灰灑荒減丁四十八名實五百四十名淺船原派四十九隻內減存船四隻實四十五隻

三幫兌運鎮江府屬漕糧輪運二員隨幫一員屯丁原派三百九十六名內原江淮右衛丁二百一十六名上元右衛丁一百八十名今灑帶減存丁二十四名實三百七十二名淺船原派三十三隻內原江淮右衛船一十八隻上元右衛船一十五隻今減存船二隻實三十一隻又原八幫今改三幫屯丁原派四百八名內灑帶減存丁二十四名實三百八十四名淺船原派三十四隻內減存船二隻實三十二隻

四幫兌運蘇州府屬漕糧輪運二員隨幫一員原五幫屯丁原派七百三十二名內灰灑荒減丁六十名實六百七十二名淺船原派六十一隻內減存船五隻實五十六隻又原六幫今改四幫屯丁原派四百九十二名內灰灑荒減丁四十六名實四百四十六名淺船原派四十一隻內減存船四隻實三十七隻

五幫兌運松江府屬漕糧輪運二員隨幫一員原七幫屯丁原派六百八十四名內灰灑減存丁四十八名實



六百三十六名淺船原派五十七隻內減存船四隻實五十三隻又原十三幫今改五幫屯丁原派三百六十名內灰灑減存丁二十四名實三百三十六名淺船原派三十隻內減存船二隻實二十八隻

六幫兌運江寧鎮江二府屬漕糧輪運二員隨幫一員原九幫屯丁原派四百八名內灑帶減存丁二十四名實三百八十四名淺船原派三十四隻內灑帶減存船二隻實三十二隻

七幫兌運松江府屬漕糧輪運二員隨幫一員原十幫屯丁原派四百二十名內灰灑減存丁三十六名實三百八十四名淺船原派三十五隻內灰灑減存船三隻

實三十二隻又原十一幫今改七幫屯丁原派五百四名內灰灑坍減存丁三十六名實四百六十八名淺船原派四十二隻內灰灑坍減船三隻實三十九隻八幫兌運松江府屬漕糧輪運二員隨幫一員原十二幫屯丁原派六百名內灰灑減存丁三十六名實五百六十四名淺船原派五十隻內灰灑減存船三隻實四十七隻

九幫兌運江寧府屬漕糧輪運二員隨幫一員原十四幫屯丁原派二百四十名內灑帶減存丁三十六名實二百四名淺船原派二十隻內灑帶減存船三隻實一十七隻又原十五幫今改九幫屯丁三百八十四名淺



船三十二隻

興武衛

額設九幫輪運一十八員隨幫九員丁六千九百八十四名船五百八十二隻

雍正十三年頭幫兌運鎮江府屬漕糧輪運二員隨幫一員屯丁三百四十八名淺船二十九隻

二幫兌運江寧府屬漕糧輪運二員隨幫一員屯丁原派三百九十六名內灑帶減存丁二十四名實三百七十二名淺船原派三十三隻內灑帶減存船二隻實三十一隻又原九幫今改二幫屯丁原派二百六十四名內灑帶減存丁一十二名實二百五十二名淺船原派

二十二隻內灑帶減存船一隻實二十一隻

三幫兌運松江府屬漕糧輪運二員隨幫一員屯丁原派六百名內灰灑減存丁三十六名實五百六十四名淺船原派五十隻內灰灑減存船三隻實四十七隻又原四幫今改三幫屯丁原派四百八十名內灰灑減存丁二十四名實四百五十六名淺船原派四十隻內灰灑減存船二隻實三十八隻

四幫兌運松江府屬漕糧輪運二員隨幫一員原五幫屯丁原派六百一十二名內灰灑減存丁四十八名實五百六十四名淺船原派五十一隻內灰灑減存船四隻實四十七隻又原六幫今改四幫屯丁原派三百四



十八名內灰灑減存丁二十四名實三百二十四名淺船原派二十九隻內灰灑減存船二隻實二十七隻伍幫兌運太倉州屬漕糧輪運二員隨幫一員原七幫屯丁原派四百五十六名內灰坍減存丁三十六名實四百二十名淺船原派三十八隻內灰坍減存船三隻實三十五隻又原十一幫今改五幫屯丁原派四百四十四名內灰灑減存丁三十六名實四百八名淺船原派三十七隻內灰灑減存船三隻實三十四隻六幫兌運蘇州松江二府屬漕糧輪運二員隨幫一員原八幫屯丁原派七百三十二名內灰灑坍減丁四十八名實六百八十四名淺船原派六十一隻內灰灑坍

減船四隻實五十七隻又原四幫今改六幫屯丁原派四百八名內灰灑坍減丁二十四名實三百八十四名淺船原派三十四隻內灰灑坍減船二隻實三十二隻七幫兌運松江常州二府屬漕糧輪運二員隨幫一員原十幫屯丁原派四百二十名內灰灑減存丁三十六名實三百八十四名淺船原派三十五隻內灰灑減存船三隻實三十二隻又原五幫今改七幫屯丁原派三百一十二名內灰灑減存丁二十四名實二百八十八名淺船原派二十六隻內灰灑減存船二隻實二十四隻

八幫兌運松江府屬漕糧輪運二員隨幫一員原十二



幫屯丁原派五百八十八名內灰灑減存丁四十八名  
實五百四十名淺船原派四十九隻內灰灑減存船四  
隻實四十五隻又原十三幫今改八幫屯丁原派五百  
四十名內灰灑減存丁二十四名實五百一十六名淺  
船原派四十五隻內灰灑減存船二隻實四十三隻  
九幫兌運江寧府屬漕糧輪運二員隨幫一員原十六  
幫屯丁二百八十八名淺船二十四隻又原十七幫今  
改九幫屯丁原派二百四名內灑帶減存丁一十二名  
實一百九十二名淺船原派一十七隻內灑帶減存船  
一隻實一十六隻

安慶衛

額徵行月銀二千六百七十二兩九錢一釐  
額設二幫輪運四員隨幫二員丁一千一百一十名船  
一百一十二隻

雍正十三年二幫俱兌運安慶府屬漕糧

前幫輪運二員隨幫一員屯丁原派七百八十名內減  
存零船丁二百二十名實五百六十名淺船原派七十  
一隻內暫減船一十五隻實五十六隻  
後幫輪運二員隨幫一員屯丁原派七百六十八名內  
減存零船丁二百一十八名實五百五十名淺船原派  
七十隻內暫減船一十五隻實五十五隻

新安衛





額徵隨漕銀三千四百四兩一錢九分五釐內全裁書辦工食銀

六十六兩 行月并軍三料價等銀三千一百九十四兩一錢九分五釐 給運隨俸廩工銀一百四十四兩

額設一幫輪運二員隨幫一員丁四百六十名船四十

六隻

雍正十三年池州幫兌運池州府屬漕糧輪運二員隨

幫一員屯丁原派五百八十名內灑帶減存丁一百二

十名實四百六十名淺船原派五十八隻內灑帶減存

船一十二隻實四十六隻

宣州衛

額徵隨漕銀五百二十九兩五錢四分內全裁書辦工食銀四十八兩

軍三料價銀三百二十兩一錢九分 行月灑帶減存銀一十七兩三錢五分 給屯折俸廩工銀一百四十

四兩

額設一幫輪運二員隨幫一員丁四百五十名船四十

五隻

雍正十三年領幫兌運寧國廣德二府州屬漕糧輪運

二員隨幫一員屯丁原派五百五十名內減丁一百名

實四百五十名淺船原派五十五隻內減存船一十隻

實四十五隻

建陽衛

額徵隨漕銀三千二百八兩一分二釐內全裁書辦工食銀四十八兩

閑丁貼造銀三百四十一兩八錢八分 屯折運隨俸廩工銀二百八十八兩 行月銀二千五百三十兩一

錢三分二釐



額設二幫輪運四員隨幫二員丁一千名船一百隻  
 雍正十三年寧國幫兌運寧國池州二府屬漕糧輪運  
 二員隨幫一員屯丁原派六百四十名內灑帶減存丁  
 一百四十名實五百名淺船原派六十四隻內灑帶減  
 存船一十四隻實五十隻

太平幫兌運太平廣德二府州屬漕糧輪運二員隨幫  
 一員屯丁原派六百四十名內灑帶減存丁一百四十  
 名實五百名淺船原派六十四隻內灑帶減存船一十  
 四隻實五十隻

廬州衛

額徵隨漕銀六百七十八兩 內全裁書辦工食銀七十  
八兩 給運隨俸廩工銀

四百三十二兩 清江廠  
造船銀一百六十八兩

額設三幫輪運六員隨幫三員丁一千九百八十名船  
 一百九十八隻

雍正十三年頭幫兌運廬州府屬漕糧輪運二員隨幫  
 一員屯丁原派三百四十八名內灑帶減存丁六十八  
 名實二百八十名淺船原派二十九隻內灑帶減存船  
 一隻實二十八隻

二幫兌運蘇州府屬漕糧輪運二員隨幫一員屯丁原  
 派七百二十名內灰灑減存丁一百五十名實五百七  
 十名淺船原派六十隻內灰灑減存船三隻實五十七  
 隻又原六幫今改二幫屯丁原派三百五十名內灰灑



減存丁八十名實二百七十名淺船原派三十五隻內  
灰灑減存船八隻實二十七隻

三幫兌運蘇州府屬漕糧輪運二員隨幫一員屯丁原  
派五百八十八名內灰灑減存丁一百二十八名實四  
百六十名淺船原派四十九隻內灰灑減存船三隻實  
四十六隻又原五幫今改三幫屯丁原派五百一十名  
內灰灑減存丁一百一十名實四百名淺船原派五十  
一隻內灰灑減存船一十一隻實四十隻

鳳陽衛

額徵隨漕米六百八十五石六斗六升麥六百八十五  
石六斗六升內俱係鳳倉本色米麥銀一千一百九十八兩五錢

七釐

內鳳倉米麥折銀一千一百三十五兩六分  
七釐清江廠造船銀六十三兩四錢四分

額設一幫輪運二員隨幫一員丁九百七十名船九十  
七隻

雍正十三年常州幫兌運常州府屬漕糧輪運二員隨  
幫一員前幫原改頭幫今改常州幫屯丁原派四百名  
內灰灑減存丁九十名實三百一十名淺船原派四十  
隻內灰灑減存船九隻實三十一隻後幫原改頭幫今  
改常州幫屯丁原派二百名內灰灑減存丁五十名實  
一百五十名淺船原派二十隻內灰灑減存船五隻實  
一十五隻又懷遠衛原改二幫今改常州幫屯丁原派  
四百三十名內灰灑減存丁一百名實三百三十名淺



船原派四十三隻內灰灑減存船十隻實三十三隻又鳳陽右衛後幫原改二幫今改常州幫屯丁原派二百四十名內灰灑減存丁六十名實一百八十名淺船原派二十四隻內灰灑減存船六隻實一十八隻

鳳陽中衛

額徵隨漕米一千三十七石一斗七升四合麥一千一

十八石九斗九升

內俱係鳳倉本色米麥

銀一千三百四十九兩

九錢一分五釐

內鳳倉米麥折銀一千二百五十一兩八錢三分五釐 清江廠造船銀九十

八兩八分

額設三幫輪運六員隨幫二員丁一千六百五十名船一百七十一隻

雍正十三年頭幫兌運常州府屬漕糧輪運二員隨幫一員原頭幫今改常州幫屯丁原派五百名內灰灑減存丁八十名實四百二十名淺船原派五十隻內灰灑減存船八隻實四十二隻又原三幫今改常州幫屯丁原派三百二十名內灰灑減存丁五十名實二百七十名淺船原派三十二隻內灰灑減存船五隻實二十七隻

二幫兌運常州府屬漕糧輪運二員隨幫一員原鳳右衛前幫今改二幫屯丁原派四百六十名內灰灑減存丁一百一十名實三百五十名淺船原派四十六隻內灰灑減存船一十一隻實三十五隻原鳳右衛後幫今



改二幫屯丁原派一百名內灰灑減存丁三十名實七十名淺船原派一十隻內灰灑減存船三隻實七隻又鳳前衛前幫今改二幫屯丁原派三百五十名內灰灑減存丁七十名實二百八十名淺船原派三十五隻內灰灑減存船七隻實二十八隻鳳前衛後幫今改二幫屯丁原派二百名內灰灑減存丁四十名實一百六十名淺船原派二十隻內灰灑減存船四隻實一十六隻三幫兌運六泗二州屬漕糧輪運二員例無隨幫原鳳右衛二幫今改三幫屯丁原派一百五十八名內蠲減丁五十八名實一百名淺船原派一十六隻內蠲減船六隻實一十隻又帶運廬州衛四幫船六隻

長淮衛

額徵隨漕米三百四十三石三斗六升四合 麥三百三十八石四斗九升一合 內俱係鳳倉本色米麥 銀一百六十三兩六錢八分一釐 內鳳倉米麥折銀一百一十三兩二錢八分一釐 清江廠造船銀五十兩 額設四幫輪運八員隨幫三員丁一千五百一十名船一百五十一隻

雍正十三年頭幫兌運常州府屬漕糧輪運二員隨幫一員原本衛前幫屯丁原派四百四十名內灰灑減存丁六十名實三百八十名淺船原派四十四隻內灰灑減存船六隻實三十八隻又原本衛後幫今改頭幫屯



丁原派二百四十名內灰灑減存丁五十名實一百九十名淺船原派二十四隻內灰灑減存船五隻實一十九隻

二幫兌運豫省漕糧輪運二員例無隨幫屯丁原派二百五十二名內灑減丁五十二名實二百名淺船原派二十一隻內灑減船一隻實二十隻

三幫兌運徐州府屬漕糧輪運二員隨幫一員屯丁三百四十名淺船三十四隻

四幫兌運鎮江府屬漕糧輪運二員隨幫一員屯丁原派四百一十名內灑帶減存丁一十名實四百名淺船原派四十一隻內灑帶減存船一隻實四十隻

泗州衛

額徵隨漕銀四百五兩三錢六分六釐

內全裁書辦工食銀二十三兩

七錢九釐五分七釐

運隨俸廩工銀一百四十二兩二錢清江廠造船銀二百三十九兩四錢

額設二幫輪運四員隨幫二員丁一千一百九十名船一百一十九隻

雍正十三年二幫俱兌運蘇州府屬漕糧

前幫輪運二員隨幫一員屯丁原派八百四名內減存

丁三百一十四名實四百九十名淺船原派六十七隻

內減存船一十八隻實四十九隻

後幫輪運二員隨幫一員屯丁原派八百六十四名內

灰石減存丁一百六十四名實七百名淺船原派七十



二隻內灰石減存船二隻實七十隻

宿州衛

額徵隨漕月糧麥二百三十石四斗銀三百六十八兩

九錢八分

內全裁書辦工食銀二十四兩 運隨俸廩月糧并永減月糧銀

七十八兩四錢八分 清江廠造船銀一百二十二兩五錢

額設二幫輪運四員隨幫二員丁六百六十名船六十

六隻

雍正十三年頭幫兌運鳳泗二府州屬漕糧輪運二員

隨幫一員屯丁原派二百九名內減存丁九名實二百

名淺船原派二十隻九分內減船九分實二十隻

二幫兌運鳳潁亳三府州屬漕糧輪運二員隨幫一員

屯丁四百六十名淺船四十六隻

淮安衛

額徵隨漕月糧米二百七十七石三升三合月糧麥五

百五十四石六斗七升月糧豆二百七十七石三升三

合銀一千二百二十七兩七錢五釐

內裁扣工食銀三十六兩 月糧并

永減月糧銀六百二兩三錢五釐 運隨俸廩工銀一百八十九兩六分一釐 清江廠造船銀四百兩三錢

三分九釐

額設四幫輪運八員隨幫四員丁一千九百三十名船

一百九十三隻

雍正十三年頭幫兌運蘇州常州二府屬漕糧輪運二

員隨幫一員屯丁原派七百六十名內本幫丁五百九



十二名附載遮洋幫丁一百六十八名內灰石減存丁七十名實六百九十名淺船原派七十一隻內本幫船五十七隻附載遮洋幫船一十四隻內灰石減存船二隻實六十九隻

二幫兌運淮海二府州屬漕糧輪運二員隨幫一員屯丁原派五百二十九名內灰石減存丁三十九名實四百九十名淺船原派五十一隻內灰石減存船二隻實四十九隻

四幫兌運淮海邳三府州屬漕糧輪運二員隨幫一員屯丁原派五百七十名內減存丁一百二十名實四百五十名淺船原派五十七隻內減存船一十二隻實四十五隻

五幫兌運蘇州府屬漕糧輪運二員隨幫一員屯丁原派三百五十名內灰灑減存丁五十名實三百名淺船原派三十五隻內灰灑減存船五隻實三十隻

大河衛

額徵隨漕月糧米二百五十五石八斗二升月糧麥五百一十一石六斗二升四合月糧豆二百五十五石八斗二升銀一千二百四十五兩六錢四分三釐  
內裁扣工食銀三十兩 月糧并永減月糧銀三百五十五兩四錢二分 一釐 運隨俸廩工銀三百七十七兩七分四釐 江廠造船銀四百八十四兩七錢三分四釐 報陞小料銀三兩四錢一分四釐  
額設三幫輪運六員隨幫三員丁一千七百四十名船



一百七十四隻

雍正十三年前幫兌運淮海二府州屬漕糧輪運二員  
隨幫一員屯丁原派六百六十名內減存丁二百一十  
名實四百五十名淺船原派五十五隻內減存船十隻  
實四十五隻

二幫兌運常州府屬漕糧輪運二員隨幫一員屯丁原  
派七百三十二名內灰石減存丁一百四十二名實五  
百九十名淺船原派六十一隻內灰石減存船二隻實  
五十九隻

三幫兌運蘇州常州二府屬漕糧輪運二員隨幫一員  
屯丁原派八百六十四名內灰石減存丁一百六十四  
名實七百名淺船原派七十二隻內灰石減存船二隻  
實七十隻

揚州衛

額徵隨漕銀四百五十八兩

內裁扣書辦工食銀三十  
六兩 清江廠造船銀四

百二十  
二兩

額設四幫輪運八員隨幫四員丁二千五百七十名船  
二百五十七隻

雍正十三年頭幫兌運蘇州府屬漕糧輪運二員隨幫  
一員屯丁原派一千一百一十六名內灰石減存丁二  
百六名實九百一十名淺船原派九十三隻內灰石并  
暫減船二隻實九十一隻



二幫兌運揚通二府州屬漕糧輪運二員隨幫一員屯丁原派六百八十名淺船六十八隻

三幫兌運揚州府屬漕糧輪運二員隨幫一員屯丁一百七十名淺船一十七隻又原十幫今改三幫屯丁三百五十名淺船三十五隻

四幫兌運揚通二府州屬漕糧輪運二員隨幫一員原七幫屯丁二百三十名淺船二十三隻又原八幫今改四幫屯丁二百三十名淺船二十三隻

儀徵衛  
額徵隨漕銀六百五十六兩七錢四分

內裁扣工食銀四十二兩  
俸廩工銀一百四十四兩 清江  
廠造船銀四百七十七兩七錢四分

額設一幫輪運二員隨幫一員丁八百三十名船八十三隻

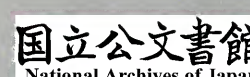
雍正十三年領幫兌運蘇州府屬漕糧輪運二員隨幫一員屯丁原派一千二十名內灰灑減存丁一百九十名實八百三十名淺船原派一百二隻內灰灑減存船一十九隻實八十三隻

滁州衛  
額徵隨漕銀二百一十兩

內全裁書辦工食銀四十八兩  
十四兩 清江廠  
造船銀一十八兩

額設一幫輪運二員隨幫一員丁五百四十名船五十四隻

漕運





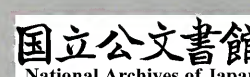
雍正十三年蘇州幫兌運蘇州府屬漕糧輪運二員隨幫一員原前幫屯丁原派四百九十名內灰灑減存丁一百名實三百九十名淺船原派四十九隻內灰灑減存船一十隻實三十九隻又原後幫今改蘇州幫屯丁原派二百名內灰灑減存丁五十名實一百五十名淺船原派二十隻內灰灑減存船五隻實一十五隻

徐州衛

額徵隨漕徐倉麥七千三百一十八石七斗五升四合徐倉豆三千九百九十一石七升五合額設三幫輪運六員隨幫三員丁一千六百五十名船一百六十五隻

雍正十三年江北幫兌運徐州府屬漕糧輪運二員隨幫一員屯丁原派六百七十名內灑減丁七十名實六百名淺船原派六十七隻內灑減船七隻實六十隻河南前幫兌運豫省漕糧輪運二員隨幫一員屯丁原派五百三十五名內灑減丁五名實五百三十名淺船原派五十三隻五分內灑減船五分實五十三隻河南後幫兌運豫省漕糧輪運二員隨幫一員屯丁原派五百三十五名內灑減并現減丁一十五名實五百二十名淺船原派五十三隻五分內灑減并現減船一隻五分實五十二隻

蘇松等處督糧道所轄各府州衛漕白糧正雜等項





國朝順治初原額漕糧正改兌正耗米一百五十五萬九百七十一石五斗一升七合有奇 白糧正耗春辦等米二十七萬一千六百一十二石六合有奇 隨漕白項下本色米一十四萬九百二十一石三斗九合有奇 麥一萬六千七百五十五石二斗七升六合有奇 折色銀六十七萬六千八十兩二錢五分一釐有奇

輪運千總二十二員隨幫百總八員丁七千三百二十八名內除減丁外實運丁六千七百二十八名八分船六百四十八隻內除減存外實運船五百九十四隻八分

康熙二十二年額徵漕糧正改兌正耗米一百四十八萬二千七百一十石八斗五升三合有奇 白糧正耗春辦等米一十萬五千八百四十六石八斗八升四合有奇

隨漕白項下本色米一十四萬八十五石三斗一升八合有奇 麥一萬六千五百四十七石四升三合有奇 折色銀六十六萬六千一百五十一兩九錢三分七釐有奇

輪運千總隨幫百總俱與原額同丁船亦與原額同

雍正十三年實在漕糧正改兌正耗米一百五十三萬七千四十六石四合有奇 白糧正耗米一十九萬三



千七百八十三石五斗八升二合有奇  
內漕糧正改兌正米一百一十萬四千五百石三斗九升四合有奇耗米四十三萬二千五百四十五石六斗九合有奇白糧正米一十五萬四百七十三石二斗一升九合有奇耗米四萬三千三百一十石三斗六升三合

隨漕白項下本色米一十八萬三千三百二十七石四

斗四升四合麥一萬六千五百六十六石八斗七升二

合內漕贈五米七萬六千八百五十一石六斗四合係給各幫丁沿途運費之項蘇太鎮金四衛軍儲行

月米三萬七千一百二十石七斗九升八合內除給蘇

太鎮金四衛各幫丁行月米外餘米折價解部協濟

揚淮壽鎮倉行月米一萬九千九百七十九石六斗七

合內除撥給兵糧并揚二三四等幫丁月糧等項外餘

米解部盤用耗米二萬八千五百七十五石七斗三

升三合係給州縣及白糧幫丁各半分支以為春辦不

敷沿途折耗之項運船水手食米一萬七百九十九

石七斗二合係給白糧幫丁水手飯米口糧之項協

濟揚淮壽鎮倉行月麥一萬六千五百六十六石八斗

七升二合係給鎮淮大泗長等衛幫丁行月銀兩之項

折色銀六十五萬一千九百七十一兩四錢六分九

釐有奇內漕贈十銀并五銀一十五萬一千三百六十

六兩四分五釐係隨漕給丁濟運之項輕

正扛井七分蔗木板銀一十四萬一千九百三十三兩六錢

七分一釐內除解通給發解官水腳等銀外餘俱解部

給丁銀一千五百八十八兩九錢三分有奇備辦蔗片帶

解通倉外餘銀解部金山鎮二衛裁扣幫官廩工銀兩外

餘銀解部六升米折銀六千九百一十三兩五錢三

釐內除動給蘇太鎮金山鎮五衛幫丁修船并京口護漕

工食銀兩外餘存解部蘇太鎮金四衛軍儲行月銀

三萬七千四百四十四兩六錢九分七釐係給蘇太鎮

金鎮并協運揚儀淮大泗長等衛各幫丁行月銀兩之

項贍運銀一千一百一十兩三錢七分五釐內除給

金山衛幫丁幫貼濟運不敷銀兩外餘銀解部蘇太

鎮金鎮五衛造船料價民七軍三銀一萬一千一百八

十二兩二錢四分七釐有奇係給造船料價之項改

折灰石銀三萬五千六十五兩一錢九分六釐係解部

協濟淮揚壽鎮四倉行月銀三萬二千六十五兩六

錢九分一釐各倉損費銀七百四兩七錢八分八釐

食貨志 漕運



係給解官水脚銀兩之項 白糧經費銀一十萬四千  
五百六十三兩九錢三分內除給白糧幫丁漕截負重  
井蘇太鎮金鎮五衛各幫漕船負重銀兩及束包人夫  
工食并解通由廂銀兩外餘銀解部 裁存經費銀一  
十二萬七千六百九  
兩二錢五分七釐

輪運千總二十員隨幫百總十員丁五千八百九十名  
船五百八十九隻

蘇州府

額徵漕糧正改兌正米五十萬二千五百五石九斗五  
升八合耗米一十九萬七千九百七十四石四斗七升  
白糧正米四萬四千五百九十六石三斗三升一合  
又耗米一萬三千三百七十八石八斗九升九合  
隨漕雜項米共八萬三百七十七石五斗四升四合麥一千

七百六十六石九斗九升五合 內贈貼五米三萬五千  
二十四石二升一合

蘇太鎮三衛軍儲米二萬八千三百七十七石四斗八升一  
合 協濟揚儀二衛幫丁月糧米六千二百四十四石

二升一合 給軍盤用耗米七千七百九十一石八升

六合 給軍運船食米三千二百一十石九斗三升五

合 協濟鎮江衛幫丁行月麥一  
千七百六十六石九斗九升五合 銀二十六萬四千

二百五十三兩八錢九分二釐 內贈貼十銀七萬四千  
八兩四分二釐 輕費

正損費并七分 蓆木板等銀六萬七千五百一十一兩  
六錢九分三釐 蘇太鎮三衛軍儲銀二萬五千七百三

錢四分七釐 蘇太鎮三衛軍儲銀二萬五千七百三

十七兩三錢九分三釐 蘇太鎮三衛軍儲銀二萬五千七百三

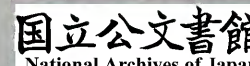
軍三銀六千五百二十七兩五錢八分九釐 協濟鎮

江衛幫丁行月銀七百六十四兩七錢一分一釐 協

運揚儀二衛幫丁行月銀三千五百四兩四錢五分九  
釐 漕糧改折灰石銀一萬八千一百五十一兩一錢

六分一釐 白糧經費銀三萬九千六百六十八兩二錢六

釐 裁存經費銀三萬九千六百六十八兩二錢六





松江府

額徵漕糧正改兌正米二十二萬五千九百二十五石  
 五斗七升九合有奇 耗米八萬七千四百六十五石  
 六斗一升五合有奇 白糧正米五萬二十四石四斗  
 七升有奇耗米一萬三千七百六石四斗三合有奇  
 隨漕雜項米共四萬一百七十五石四斗六升八合  
內贈 貼五米一萬五千六百六十九石五斗五升九合  
 松行月米三千二百四十八石八斗七升一合 協運揚  
 儀二衛幫丁月糧米七千六百九十二石七斗五升  
 給軍盤用耗米一萬四千八百九十九石四合 給軍運船  
 食米三千五百六十石 銀一十五萬六千八百八十一  
 七石三斗九升四合 內贈貼十銀三萬一千三百三十九  
 兩四錢二釐有奇 兩一錢一分九釐 輕賚正損并七  
 分 蓆木板等銀二萬八千三百一十八兩四分三分  
 蓆木板銀五百四十二兩一錢六分二釐 金松行月

銀三千三百九十二兩五錢一分七釐 協運揚儀二  
 衛幫丁月糧銀二千九百九十六兩五錢八分一釐內  
 派給幫丁月糧米石外餘聽藩司動撥兵餉 揚倉損  
 費銀六千四百四錢二分六釐 漕糧改折灰石解部  
 銀八千一百八兩七分六釐 解藩司軍三銀三百九  
 十九兩四錢一分六釐 給金山衛幫造淺船料價民  
 七銀四百八十四兩五錢四分七釐有奇 裁扣幫官  
 廩工銀一百八兩六升米折銀六千九百一十三兩  
 五錢三釐內除動給五衛幫修船銀并京口護漕船工  
 食外餘存解部 贍運銀一千一百一十兩三錢七分  
 五釐 白糧經費銀三萬四千七百七十四兩五分五  
 釐 裁存經費銀三萬八千三百三十五錢八分五  
 釐

常州府

額徵漕糧正改兌正米一十七萬二千二十五石四斗  
 二升五合 耗米六萬八千八百一十石一斗七升  
 白糧正米四萬四百八石三斗六升四合 耗米一萬



一千五百九十一石八斗四升四合

隨漕雜項米共二萬八千四百四十一石四斗一升三

合麥七千九百一十一石四斗五升七合

十一石二斗一升二升 協濟揚儀二衛月糧米五千四百

九石二斗一升八合 給軍運船食米二千九百九石四

六斗七升三合 協濟淮大泗等衛幫行糧麥三千六十一石三

二合 協濟淮大泗等衛幫行糧麥三千六十一石三

斗三升八合 宜荆二縣額解江安糧道淮倉麥三百

一十六石四斗 協濟鎮江衛幫行月麥 銀一十三萬

石二斗七升 協濟鎮江衛幫行月麥 銀一十三萬

三千五百九十三石四斗九升九合 內贈貼十銀二萬

二千六百八十六兩九錢七分九釐 內贈貼十銀二萬

錢四分一釐 輕賫正項費并七分 蘇太鎮金鎮五衛造

四十四百一十三兩二分四釐 協濟蘇太鎮金鎮五衛造

一十五兩三錢七分四釐 協濟蘇太鎮金鎮五衛造

船料價民七銀五百一十三兩九錢三分二釐 協濟

揚儀二衛月糧銀五千九百六十九兩八錢八分二釐

協運淮大泗等衛幫行糧銀一千三百二十四兩八

錢九分九釐 宜荆二縣額解江安糧道淮倉銀一百

二十六兩五錢六分 協濟鎮江衛幫行月

銀一千八百八十九兩一錢七分五釐 漕糧改折灰

石銀六千二百五十三兩一錢三分三釐 白糧經費

銀二萬八千九百五十五兩三錢一分二釐 裁存經費銀

三萬五千六百八十五兩一錢四分 各倉損費銀三百一兩六錢二分八釐

鎮江府

額徵漕糧正改兌正米一十三萬三千四百九十四石

六斗二升三合 耗米五萬五百石九斗四升八合

隨漕雜項米共一萬七千六百七十一石一升五合

麥六千二百七十六石五斗一升三合 內贈貼五米九

石七斗四升四合 協濟揚儀二衛月糧米四千八百

八十石二斗八升五合 內有藩司撥給兵糧并江道派

給揚二三四等幫月糧 給鎮江衛幫行月米三千五

百九十九石九斗八升六合 協濟淮安泗州衛幫行糧

漕運

長



麥一千六百六十一石二斗七升七合 給鎮江衛幫行月麥四千六百一十五石二斗三升六合 銀

三萬九千六百二十三兩一錢八分七釐 內贈貼十萬

六千六十二兩三錢二分二釐 輕賣正損費并七分

三兩八錢一分六釐 協濟揚儀二衛月糧道揚倉銀一百

三兩八錢一分六釐 協濟揚儀二衛月糧道揚倉銀一百

三兩八錢一分六釐 協濟揚儀二衛月糧道揚倉銀一百

三兩八錢一分六釐 協濟揚儀二衛月糧道揚倉銀一百

三兩八錢一分六釐 協濟揚儀二衛月糧道揚倉銀一百

三兩八錢一分六釐 協濟揚儀二衛月糧道揚倉銀一百

三兩八錢一分六釐 協濟揚儀二衛月糧道揚倉銀一百

三兩八錢一分六釐 協濟揚儀二衛月糧道揚倉銀一百

三兩八錢一分六釐 協濟揚儀二衛月糧道揚倉銀一百

三兩八錢一分六釐 協濟揚儀二衛月糧道揚倉銀一百

三兩八錢一分六釐 協濟揚儀二衛月糧道揚倉銀一百

三兩八錢一分六釐 協濟揚儀二衛月糧道揚倉銀一百

三兩八錢一分六釐 協濟揚儀二衛月糧道揚倉銀一百

三兩八錢一分六釐 協濟揚儀二衛月糧道揚倉銀一百

三兩八錢一分六釐 協濟揚儀二衛月糧道揚倉銀一百

三兩八錢一分六釐 協濟揚儀二衛月糧道揚倉銀一百

三兩八錢一分六釐 協濟揚儀二衛月糧道揚倉銀一百

三兩八錢一分六釐 協濟揚儀二衛月糧道揚倉銀一百

三兩八錢一分六釐 協濟揚儀二衛月糧道揚倉銀一百

三兩八錢一分六釐 協濟揚儀二衛月糧道揚倉銀一百

三兩八錢一分六釐 協濟揚儀二衛月糧道揚倉銀一百

三兩八錢一分六釐 協濟揚儀二衛月糧道揚倉銀一百

三兩八錢一分六釐 協濟揚儀二衛月糧道揚倉銀一百

三兩八錢一分六釐 協濟揚儀二衛月糧道揚倉銀一百

三兩八錢一分六釐 協濟揚儀二衛月糧道揚倉銀一百

額徵漕糧正改兌正米七萬五百四十八石八斗九合

耗米二萬七千七百九十四石四斗六合 白糧正

米一萬五千四百四十四石五升四合 耗米四千六

百三十三石二斗一升六合

隨漕雜項米共一萬六千七百三十二石四合麥六百

一十一石九斗七合 內贈貼五米四千九百一十七石

各幫運了行月米五千八百四十二石四斗四升六合

協濟揚儀二衛幫月糧米二千一百六十二石三斗

四升七合 給軍運船食米一千一百一十一石九斗七升一合

協濟鎮江衛幫丁行月麥 銀五萬八千五百二十

六兩九釐 內贈貼十銀九千八百三十四兩三錢二分

千四百七十九兩六錢五分 給蘇太鎮三衛各幫運了行

十二兩七錢二分八釐 蘇太鎮三衛各幫運了行

月銀八千三百四兩七錢八分七釐 蘇太鎮三衛造

船料價民七軍三銀一千九百五十五兩二錢三分

協濟鎮江衛幫丁行月銀二百六十五兩三錢一分八

錢八分三釐 漕糧改折灰石銀二千五百五十二兩

八錢二分六釐 白糧經費銀一萬七百二十六兩三

食貨志

漕運

七



錢五分七釐 裁存經費銀一萬三千九百六十五兩  
三錢八分五釐 各倉損費銀五十三兩五錢二分四釐

蘇太等衛官丁船隻等項

蘇州衛

額徵隨漕本色屯糧行月米五千九百六十二石五斗  
六升五合 折色屯餘漕項銀一千八百九兩五錢二  
分九釐

額設二幫輪運四員隨幫二員丁一千六百八十名船  
一百六十八隻

雍正十三年二幫俱兌運蘇州府屬漕糧

前幫輪運二員隨幫一員屯丁原派一千一百四十四

名內灰石并灑帶減存丁一百二十四名實一千二十

名淺船原派一百四隻內灰石并灑帶減存船二隻實

一百二隻

後幫輪運二員隨幫一員屯丁原派七百五十九名內

灰石并灑帶減存丁九十九名實六百六十名淺船原

派六十九隻內灰石并灑帶減存船三隻實六十六隻

太倉衛

額徵隨漕本色屯糧米二千三百二十石六斗三升九

合

額設二幫輪運四員隨幫二員丁一千一百名船一百

一十隻



雍正十三年二幫俱兌運蘇州常州二府屬漕白二糧  
前幫輪運二員隨幫一員屯丁原派八百八十名內灰  
石并灑帶減存丁一百三十名實七百五十名淺船原  
派八十隻內灰石并灑帶減存船五隻實七十五隻  
後幫輪運二員隨幫一員屯丁原派四百一十八名內  
灰石并坍荒減存丁六十八名實三百五十名淺船原  
派三十八隻內灰石并坍荒減存船三隻實三十五隻

鎮海衛

額徵隨漕本色屯糧米二千八百八十三石五斗五升  
三合

額設二幫輪運四員隨幫二員丁八百九十名船八十

九隻

雍正十三年二幫俱兌運蘇州松江二府屬漕白二糧  
前幫輪運二員隨幫一員屯丁原派五百九十四名內  
灰石并坍荒灑帶減存丁一百五十四名實四百四十  
名淺船原派五十四隻內灰石并坍荒灑帶減存船一  
十隻實四十四隻  
後幫輪運二員隨幫一員屯丁原派六百一十六名內  
灰石并坍荒灑帶減存丁一百六十六名實四百五十  
名淺船原派五十六隻內灰石并坍荒灑帶減存船一  
十一隻實四十五隻

金山衛



額徵隨漕金松本色月糧米四百一十三石六斗隨漕銀二千三十一兩三錢九分一釐

內金松折色月糧銀四百一十三兩六錢

贍運銀一千一百一十兩三錢七分五釐 軍三小

科銀三百九十九兩四錢一分六釐 隨幫官廩工銀

一百八兩

額設一幫輪運二員隨幫一員丁三百九十名船三十

九隻

雍正十三年兌運松江常州二府屬漕白二糧原設二

幫今併一幫原前幫屯丁原派二百八十六名內灰石

并灑帶減存丁七十六名實二百一十名淺船原派二

十六隻內灰石并灑帶減存船五隻實二十一隻原後

幫屯丁原派二百三十一名內灰石并灑帶減存丁五

十一名實一百八十八名淺船原派二十一隻內灰石并

減存船三隻實一十八隻

鎮江衛

額徵隨漕銀六百六十兩

內軍三銀五百五十二兩 裁扣隨幫官廩工銀一百八

兩

額設三幫輪運六員隨幫三員丁一千八百三十名船

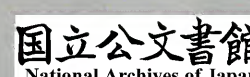
一百八十三隻

雍正十三年三幫俱兌運鎮江府屬漕糧原設二幫今

分三幫

前幫輪運二員隨幫一員屯丁原派六百七十二名內

減存丁一百二十二名實五百五十名淺船原派五十





六隻內減船一隻實五十五隻  
 中幫輪運二員隨幫一員屯丁原派六百七十二名內  
 減存丁一百二十二名實五百五十名淺船原派五十  
 六隻內減存船一隻實五十五隻  
 後幫輪運二員隨幫一員屯丁原派八百八十八名內  
 減存丁一百五十八名實七百三十名淺船原派七十  
 四隻內減存船一隻實七十三隻

江南通志卷七十八終

江南通志卷七十九

食貨志

關稅

周司關掌國貨之節以聯門市凡貨不出於關舉其貨罰  
 其人 周禮

漢武帝元光六年初算商賈 漢書

南北朝宋大明八年詔東境去歲不稔宜廣商賈遠近販  
 鬻米粟者可停道中雜稅自東晉至陳西有石頭津東  
 有方山津各置津主一人賊曹一人直水五人以檢察  
 禁物及亡叛者荻炭魚薪之類小津並十分稅一以入  
 官淮水北有大市自餘小市十餘所備置官司稅斂既



重時甚苦之 文獻通考

隋文帝受禪除入市之稅 文獻通考

唐德宗時趙贊請諸道津會置吏閱商賈錢每緡稅二十

竹木茶漆稅十之一以贍常平本錢帝納其策屬軍用

迫蹙亦隨而耗竭不能備常平之積 文獻通考

宋建隆元年詔所在不得苛留行旅非有貨幣當算者無

得發篋搜索又詔榜商稅則例於務門無得擅改更增

損及創收 文獻通考

李重進平以宣徽北院使李處新知揚州樞密直學士

杜韡監州稅以朝臣監州稅始於此 文獻通考

太宗淳化二年詔除商旅貨幣外其販夫販婦細碎交

易並不得收其算 文獻通考

景德四年詔江淮南民以柴薪渡河津者勿稅 文獻通考

大中祥符元年詔免諸路州軍農器收稅 文獻通考

熙寧十年以前商稅歲額 徐州七 潁州十一 楚

州八 真州五 廬州六 揚州七 高郵八 蘇州

務五 無為州八 俱五萬貫以上 淮陽二 婺州八

俱五萬貫以下 海州四 滁州四 和州六 泗

州七 潤州六 常州五 江寧五 宣州九 歙州

務六 池州十三 俱三萬貫以下 文獻通考

元祐八年權蠲商人載米力勝稅錢先是熙寧六年蘇

湖歲稔穀價比淮南十五而商船以力勝稅不至至是



蘇軾言法不稅五穀請削去力勝錢之條而行天聖免

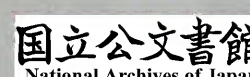
稅之制復權蠲之宋 附 蘇軾上言臣聞穀太賤則傷

以法不稅五穀使豐熟之鄉商賈爭糴以起太賤之價  
災傷之地舟車輻輳以壓太貴之直自先王以來未之  
有改也而近歲法令始有五穀力勝稅錢使商賈不行  
農末皆病廢百王不刊之令典而行自古所無之弊法  
百世之下書之青史曰收五穀力勝稅錢自皇宋某年  
始也臣切為聖世病之臣頃在黃州親見累歲穀熟農  
夫連車載米入市不了鹽賂之費所蓄之家日夜禱祠  
願逢飢荒又在浙西累歲親見水災中民之家有錢無  
穀被服珠金餓死於市此皆官收五穀力勝稅錢致商  
賈不行之咎也臣聞以物與人物盡而止以法活人法  
行無窮今陛下每遇災傷捐金帛散倉廩自元祐以來  
蓋所費數千萬貫石而餓殍流亡不為少衰只如去年  
浙中水災陛下使江西北雇船運米以救蘇湖之民蓋  
百餘萬石又計糴本水脚官費不貲而客船被差雇者  
皆失業破產無所告訴與其官司費耗為害如此何似  
削去近日所立五穀力勝稅錢一條只行天聖附令免  
稅指揮則豐凶相濟農末皆利縱有水旱無大飢荒雖  
目下稍失課利而災傷之地不必盡煩陛下出捐錢穀

如近歲之多也今元祐編救雖云災傷地雖有例亦  
免而穀所從來必自豐熟地分所過不免收稅則商賈  
亦自不行議者或欲立法如一路災傷則隣路免稅一  
州災傷則隣州亦然雖以今之法小為疏通而隔一州  
一路之外豐凶不能相救未為良法須是盡削近歲弊  
法專用天聖附令指揮乃為通濟臣切謂若行臣言稅  
錢亦必不至大段失陷何也五穀無稅商賈必大通流  
不載見錢必有回貨見錢回貨自皆有稅所得未必減  
於力勝而災傷之地有無相通易為賑救官司省費其  
利不可勝計今肆赦甚近若得於赦書帶下光益聖德  
窮之利取進止

建炎元年詔於平江崑山縣江灣浦量收海船稅應官  
司回易諸軍收買物色依條收稅蓋寧於海道取給軍  
需而不以病民也又慮稅網太密詔牛米柴麩民間日  
用所需並與罷稅文獻通考

孝宗隆興之初凡兩淮商旅並與免稅州縣續置稅場





並罷之 關市之征日以蠲免中興列聖仁民之心何如哉其間貪吏並緣苛取百出私立稅場算及緡錢斛米菜茹束薪之屬或擅用稽察措置添置專欄收檢與吾民相亦相剗不啻讐敵虛市有稅空舟有稅以食米為酒米以衣服為布帛皆有稅遇士夫行李則搜囊發篋目以興販甚者貧民博易瑣細於村落指為漏稅輒加以罪空身行旅亦白取百金方紆路避之則攔截叫呼或有貨物則抽分給賞斷罪倍輸倒囊而歸矣聞者咨嗟則指曰是大小法場也是以中興以來申明越津欄稅之禁其告漏稅不實者坐之如例外多收投子錢許民越訴是宜商賈之利通而民生之用足雖中興再造民力已竭而不至於甚困者皆此之由也 文獻通考

元至元七年定三十分取一之制以銀四萬五千錠為額

續文獻通考

二十六年大增天下商稅江南為二十五萬錠 續文獻通考

明永樂元年奏准凡嫁娶喪祭時節上送禮物染練日織布疋及買已稅之物或船隻車輛運自己貨物并農用之器各處小民蔬果非興販者俱免稅 明會典 十年令各處巡按御史及按察司官體察凡有以該稅鈔數數倍增收及將瑣碎之物一概勒稅者治以重罪 明會典 國初止有商稅未嘗有船鈔至宣德四年始設鈔關凡七所內許墅 戶部 淮安 戶部 揚州 俱南京戶部 許墅本



色鈔五百八十六萬餘貫錢一千一百七十三萬餘文  
折色船料正餘銀三萬九千九百餘兩 淮安本色鈔  
三百萬餘貫錢六百萬餘文折色船料正餘銀二萬二  
千七百餘兩 揚州本色鈔一百六十九萬餘貫錢三  
百三十八萬餘文折色船料正餘銀一萬二千九百餘  
兩 續文獻通考

以鈔法不行設關收鈔量舟大小修廣而差其額謂之  
船料不稅其貨惟臨清北新則兼收貨稅 王鴻緒明史稿  
正統六年罷上新河監收船鈔官 續文獻通考  
成化元年令各處船料鈔俱錢鈔中半兼收每錢四文  
折鈔一貫 明會典

罷蘇州淮揚等處收船料鈔 續文獻通考

四年罷蘇杭鈔關 續文獻通考

七年復設各差主事監收 續文獻通考

七年工部尚書王復始請添部屬三員分往太平蕪湖  
等處抽分竹木變銀為營繕費是年所得僅千兩後至  
者以多得為能至萬餘兩歲歲加增 明典彙

弘治六年令各關照彼中則例每鈔一貫折銀三釐每  
錢七文折銀一分 明會典

七年令各處鈔關經過官民糧米剝船俱免納錢鈔 明會典

嘉靖九年題准各鈔關丈量船隻止以成尺為限此外



江南通志 卷之二十一  
五  
零數不許逐寸科取

續文獻通考

四十一年奏准荊州蕪湖九江兩浙潁墅淮安揚州各關主事歲額定數外務將餘饒悉入公帑

續文獻通考

四十五年題准稅淮安府過壩米麥雜糧每石徵銀一釐抵補本府所屬稅銀民壯帶徵軍餉

明會典

隆慶元年議准揚州潁墅二鈔關凡船隻從上江來者查無九江船稅票責令補納船料

續文獻通考

二年令北新淮安揚州潁墅等各鈔關主事各鑄給關防撰給勅書

續文獻通考

三年給事中鄭大經疏言各鈔關商稅歲入不貲而獨委柄於一主事利權所在易以不肖之心乘之自後征

權事仍勅各該撫按於府佐貳中選委一員佐之戶部覆鈔關錢糧主事既不經收必得府官管理乃能濟事但各鈔關去府城遠近不一如九江揚州杭州鈔關去府近者宜責令知府收解其潁墅臨清河西務淮安等關去府稍遠商舶往還不便則委佐貳官就關經收詔

可

明會典

四年題准稅淮安府過壩腳頭斛夫銀每年約九千二百餘兩聽給漕運官軍月糧并河道衙門支用

明會典

五年題准稅淮安過壩牙銀之半以備漕運官軍月糧

明會典

六年令各鈔關折收銀兩



萬曆十一年議准革淮安過壩斛抽脚抽等稅通行兩京十三省各撫按官嚴查所屬一應無名課稅盡數查

革明會典

崇正初增關課每兩一錢 王鴻緒明史稿

三年復增二錢 王鴻緒明史稿

十三年增各關稅二十萬兩 王鴻緒明史稿

國朝順治二年照崇正三年折色徵收內扣銅筋銀買銅解

部 每筋六分五釐算

四年奉

旨米麥係民間日用准免料部議明季則例米麥俱納加補今

應納加平船料若農船裝載米麥不在此例

十七年主事李繼白書籍過關免料

康熙四年正月奉

上諭諭戶工二部各省設立關稅原期通便商賈以充國用向

因錢糧不敷故定例將收稅溢額者加級紀錄以示鼓勵遂

致各差官員務求溢額以圖加級紀錄因而騷擾地方困苦

商民殊為不合以後稅課務照額徵收缺額者處分溢額者

加級紀錄之例永應停止其輪流差遣官員亦應停罷併稅

課作何徵收著議政王貝勒大臣九卿科道會議具奏特諭

九月奉

上諭諭戶工二部各省鈔關之設原期通商利民以資國用非

欲其額外多徵擾害地方近聞各處收稅官員希圖肥己任



用積蠹地棍通同作弊巧立名色另設等秤於定額之外恣意多索或指稱漏稅妄拿過往商民拷詐或將民間日用細瑣之物及衣帽等類原不抽稅者亦違例抽稅或商賈已經報稅不令過關口故意遲延勒措遂其貪心乃已此等弊端甚多難以枚舉違背國法擾害商民殊爲可惡嗣後各地方官員俱著洗心滌慮恪遵法紀務期商賈通便地方相安如仍行前項情弊在內著科道官在外著該督撫叅奏從重治罪決不饒恕如該督撫不叅奏別經首發該督撫以徇情治罪爾部卽遵諭行特諭

十四年十月戶部

題覆本部疏議得戶部疏稱今當

兵餉浩繁需用錢糧之際必揀選賢能不論俸次滿漢

司官各該部滿漢堂官選出咨送臣部並筆帖式亦選賢能至於定例內缺額者照分數議處溢額者並無議叙之處今正需用錢糧浩繁之際而缺額反多將官員筆帖式作何處分議叙等語查定例內如欠不及半分者罰俸一年欠半分以及一分以上者降一級調用欠二分以上者降二級調用欠三分以上者降三級調用欠四分以上者降四級調用欠五分以上者革職等語今議得欠不及半分者降一級畱任餘照現定例遵行至一年額稅全完者紀錄一次溢銀一千兩者加一級溢銀二千兩者加二級溢銀三千兩者加三級溢銀四千兩者加四級溢銀五千兩以上者以應陞之缺先用



關差官員一概不准捐納筆帖式等並無責任停其選差仍照俸次差遣亦不准其議叙處分其出差監督等不令督撫管轄或地方實有紛亂河道壅阻大兵何日過往封船該監督速行呈報戶部卽移咨督撫查壅阻月日情形據實具題考核若有謊報情弊該督撫不據實具題一併嚴加處分至王公文武大小各官伊等家人任意往來關津欺壓作害并兵民商人指稱王公文武各官之名借端強行欺壓嚴禁在案今若有此等行者該監督查拿報部照例處分如有地方惡棍擾害商民強霸地方該監督等不時嚴查拿懲又有抗違者指名報部照光棍例處分該監督等將本衙役及家人不行嚴管任其可索商民將監督照罪之輕重處分康熙十四年出差官員回日亦照此例遵行奉

旨依議

二十年十二月二十日雲貴蕩平

詔條內開各處關差如有將不應納稅之物額外橫征差役四出分踞津隘擾害商民者該督撫題叅若不行題叅事情發覺一併從重治罪

二十八年二月十一日

聖駕南巡奉

上諭諭尚書張玉書等各處權關原有則例朕舟行所至諮訪過關商民每不難於輸納額稅而以稽留關次不能速過爲







旨部頒之印簿並未經實力奉行竟為虛文故套仰祈  
皇上勅部定議嗣後將部發商人親填簿俱令照日收實數登  
填不必止照額數扣報贏餘錢糧盡數據實填寫庶稅  
關收課革除陋弊實力奉行而刁頑商船亦不得借詞  
疑議

七年二月二十三日奉

上諭各關開放船隻之處向例有部頒號簿以便稽查茲聞各  
關另設私簿徵收惟於報部之日始將號簿挨日填造其意  
以水路船隻往來多寡不齊若據實填簿則不能有逐日徵  
收之數目恐干駁查是以設勻派填造如此則簿內全非實  
在數目與商船過稅串票毫不相符殊非政體且凡事據實  
則可以無弊作偽則弊竇叢生今既任意勻派填造則號簿  
亦為虛設矣嗣後各關於部頒號簿務須據實填寫如無船

隻過稅之日亦即註明不得仍蹈前轍如敢故違定行嚴加  
議處該部亦不得混行指駁致滋弊端欽此

八年蘇州巡撫尹繼善 題通州缺額商稅奉

旨自康熙三十五年至雍正三年蠲免銀一萬七千六百五十  
兩四錢八分

各關全料平料加平料補料加補料新舊則例

明宣德年間長船剝船頓船河船焦湖船漿船沙船

四尺	鈔二十 五貫	四尺一寸	鈔二十 六貫
四尺二寸	鈔二十 七貫	四尺三寸	鈔二十 八貫
四尺四寸	鈔二十 九貫	四尺五寸	鈔三十 十貫
四尺六寸	鈔三十 二貫	四尺七寸	鈔三十 四貫



四尺八寸 鈔三十貫  
四尺九寸 鈔三十貫

以上至弘治元年蠲免不收

嘉靖九年沙船河船艙船航船五尺起至一丈四尺止

每鈔一貫折銀三釐  
每錢七文折銀一分

五尺 鈔一十貫該錢二分  
六尺 鈔二十貫該錢四分  
七尺 鈔三十貫該錢六分  
八尺 鈔三十五貫該錢七分  
九尺 鈔五十貫該錢一分  
一丈 鈔八十貫該錢一分  
一丈一尺 鈔一百一十貫該錢二分  
一丈二尺 鈔一百四十貫該錢二分  
一丈三尺 鈔一百七十貫該錢三分  
一丈四尺 鈔二百貫該錢四分

一丈四尺 鈔二百貫該錢四分  
文折銀一兩二錢

長船川船烏船艙船六尺起至一丈四尺止

六尺 鈔三十貫該錢六分  
七尺 鈔四十貫該錢七分  
八尺 鈔六十貫該錢一分  
九尺 鈔七十貫該錢一分  
一丈 鈔一百一十五貫該錢二分  
一丈一尺 鈔一百三十五貫該錢三分  
一丈二尺 鈔一百六十五貫該錢四分  
一丈三尺 鈔二百一十五貫該錢五分  
一丈四尺 鈔二百六十五貫該錢五分

食貨志 關稅



以上止以成丈成尺算其寸數畸零蠲免

二十五年沙船河船艦船航船俱號平料 每鈔十貫通 減一分每千 貫減銀 一兩

五尺 鈔一十貫該錢二

六尺 鈔二十貫該錢四

七尺 鈔三十貫該錢六

八尺 鈔三十五貫該錢七

九尺 鈔四十貫該錢八

一丈 鈔五十貫該錢十

一丈一尺 鈔六十貫該錢十二

一丈二尺 鈔七十貫該錢十四

一丈三尺 鈔八十貫該錢十六

一丈四尺 鈔九十貫該錢十八

長船川船烏船賴船俱號全料

六尺 鈔三十貫該錢六

七尺 鈔四十貫該錢八

八尺 鈔五十貫該錢十

九尺 鈔六十貫該錢十二

一丈 鈔七十貫該錢十四

一丈一尺 鈔八十貫該錢十六

一丈二尺 鈔九十貫該錢十八

一丈三尺 鈔一百貫該錢二十



一丈四尺 鈔二百五十五貫該錢五百一十文折銀一兩二錢七分五釐

後奉例輪收本折仍舊徵銀六分起解遇該納本色年分內將五分收買錢鈔扣留一分解京

萬曆年間平料

五尺 鈔一十貫該錢二十文折銀七分

六尺 鈔二十貫該錢四十文折銀一錢四分

七尺 鈔三十貫該錢六十文折銀二錢一分

八尺 鈔三十五貫該錢七十文折銀二錢四分五釐

九尺 鈔四十貫該錢八十文折銀三錢五分

一丈 鈔五十貫該錢一百文折銀四錢六分

一丈一尺 鈔六十貫該錢一百二十文折銀五錢七分

一丈二尺 鈔七十貫該錢一百四十文折銀六錢八分

一丈三尺 鈔八十貫該錢一百六十文折銀七錢九分

一丈四尺 鈔九十貫該錢一百八十文折銀九錢

加平料

六尺 鈔三十貫該錢六十文折銀二錢一分

七尺 鈔四十貫該錢八十文折銀三錢二分五釐

八尺 鈔五十貫該錢一百文折銀四錢二分

九尺 鈔六十貫該錢一百二十文折銀五錢二分五釐

一丈 鈔七十貫該錢一百四十文折銀六錢三分五釐

一丈一尺 鈔八十貫該錢一百六十文折銀七錢四分五釐

一丈二尺 鈔九十貫該錢一百八十文折銀八錢五分五釐



一丈三尺 鈔二百二十五貫該錢四百五  
十文折銀一兩五錢七分五釐  
一丈四尺 鈔二百五十五貫該錢五百一  
十文折銀一兩七錢八分五釐

補料

五尺 鈔二十貫該錢四十  
文折銀一錢四分

六尺 鈔四十貫該錢八十  
文折銀二錢八分

七尺 鈔六十貫該錢一百二  
十文折銀四錢二分

八尺 鈔七十貫該錢一百四  
十文折銀四錢九分

九尺 鈔一百貫該錢二  
百文折銀七錢

一丈 鈔一百六十貫該錢三百二  
十文折銀一兩一錢二分

一丈一尺 鈔二百二十貫該錢四百四  
十文折銀一兩五錢四分

一丈二尺 鈔二百五十貫該錢五百六  
十文折銀一兩九錢六分

一丈三尺 鈔三百四十貫該錢六百八  
十文折銀二兩三錢八分

一丈四尺 鈔四百貫該錢八百  
文折銀二兩八錢

加補料

六尺 鈔六十貫該錢一百二  
十文折銀四錢二分

七尺 鈔八十貫該錢一百八  
十文折銀六錢三分

八尺 鈔一百二十貫該錢二百  
四十文折銀八錢四分

九尺 鈔一百五十貫該錢三  
百文折銀一兩零五分

一丈 鈔二百三十貫該錢四百六  
十文折銀一兩六錢一分

一丈一尺 鈔三百三十貫該錢六百六  
十文折銀二兩三錢一分

一丈二尺 鈔三百九十貫該錢七百八  
十文折銀二兩七錢三分

一丈三尺 鈔四百五十貫該錢九百  
文折銀三兩一錢五分



一丈四尺 鈔五百一十貫該錢一千零二十文折銀三兩五錢七分

南來空船北來空船俱不納料回風糧船裝載貨物以艙口貨算納

崇正五年

七尺 平料銀二錢一分加平料銀三錢一分五釐補料銀四錢二分加補料銀六錢三分

八尺 平料銀二錢四分五釐加平料銀四錢二分平料銀四錢九分加平料銀八錢四分

九尺 平料銀三錢五分加平料銀二錢二分五釐補料銀七錢五分加補料銀一兩零五分

一丈 平料銀五錢六分加平料銀八錢零五釐補料銀一兩一錢二分加補料銀一兩六錢一分

一丈一尺 平料銀七錢七分加平料銀一兩一錢五分五釐補料銀一兩五錢四分加補料銀

一丈二尺 平料銀九錢八分加平料銀一兩三錢六分五釐補料銀一兩九錢六分加補料銀

一丈三尺 平料銀一兩一錢九分加平料銀一兩五錢七分五釐補料銀二兩三錢八分加補

一丈四尺 平料銀一兩四錢加平料銀一兩七錢八分五釐補料銀二兩八錢加補料銀二兩

一丈五尺 平料銀一兩五錢四分加平料銀一兩九錢九分五釐補料銀三兩零八分加補料

一丈六尺 平料銀一兩六錢八分加平料銀二兩二錢零五釐補料銀三兩三錢六分加補料

一丈七尺 平料銀一兩八錢二分加平料銀二兩四錢一分五釐補料銀三兩六錢四分加補

一丈八尺 平料銀一兩九錢六分加平料銀二兩五錢五分五釐補料銀三兩九錢二分加補

一丈九尺 平料銀一兩一錢一分加平料銀二兩七錢一分五釐補料銀四兩二錢一分加補

二丈 平料銀一兩二錢五分加平料銀二兩九錢五分五釐補料銀四兩五錢五分加補

二丈一尺 平料銀一兩四錢九分加平料銀三兩一錢九分五釐補料銀四兩八錢九分加補

二丈二尺 平料銀一兩六錢三分加平料銀三兩三錢三分五釐補料銀五兩一錢三分加補

二丈三尺 平料銀一兩七錢七分加平料銀三兩五錢七分五釐補料銀五兩四錢七分加補

二丈四尺 平料銀一兩九錢一分加平料銀三兩七錢一分五釐補料銀五兩七錢一分加補

二丈五尺 平料銀二兩一錢五分加平料銀三兩九錢五分五釐補料銀六兩零錢五分加補

二丈六尺 平料銀二兩三錢九分加平料銀四兩一錢九分五釐補料銀六兩三錢九分加補

二丈七尺 平料銀二兩五錢三分加平料銀四兩四錢三分五釐補料銀六兩六錢三分加補



一丈八尺 平料銀一兩九錢六分加平料銀二兩六錢二分五釐補料銀三兩九錢二分加補料銀五兩

國朝順治十二年樑頭

七尺 平料銀四錢二分加平料銀六錢三分補料銀八錢四分加補料銀一兩二錢六分

八尺 平料銀九錢八分加平料銀一兩八錢四分補料銀九錢八分加補料銀一兩六錢八分

九尺 平料銀七錢四分加平料銀一兩零五分補料銀一兩四錢加補料銀一兩零五分

一丈 平料銀一兩一錢二分加平料銀一兩六錢一分補料銀二兩二錢四分加補料銀三兩二錢

一丈一尺 平料銀一兩五錢四分加平料銀二兩三錢一分補料銀三兩零八分加補料銀四兩

一丈二尺 平料銀一兩九錢六分加平料銀二兩七錢三分補料銀三兩九錢二分加補料銀四兩

一丈三尺 平料銀二兩三錢八分加平料銀三兩一錢五分補料銀四兩七錢六分加補料銀四兩

一丈四尺 平料銀二兩八錢加平料銀三兩五錢七分補料銀五兩六錢加補料銀七兩一錢

一丈五尺 平料銀三兩零八分加平料銀三兩九錢九分補料銀六兩一錢六分加補料銀七兩九錢

一丈六尺 平料銀三兩三錢六分加平料銀四兩四錢一分補料銀六兩七錢二分加補料銀七兩八錢二分

一丈七尺 平料銀三兩六錢四分加平料銀四兩八錢三分補料銀七兩二錢八分加補料銀八兩

一丈八尺 平料銀三兩九錢六分加平料銀五兩一錢五分補料銀七兩六錢四分加補料銀九兩

一丈九尺 平料銀四兩三錢八分加平料銀五兩五錢七分補料銀八兩一錢二分加補料銀十兩

二丈 平料銀四兩八錢加平料銀六兩一錢五分補料銀八兩五錢四分加補料銀十一兩

二丈一尺 平料銀五兩二錢四分加平料銀六兩五錢九分補料銀九兩九錢八分加補料銀十二兩

二丈二尺 平料銀五兩六錢八分加平料銀七兩零五分補料銀十兩四錢二分加補料銀十三兩

二丈三尺 平料銀六兩一錢二分加平料銀七兩五錢九分補料銀十一兩八錢六分加補料銀十四兩

二丈四尺 平料銀六兩五錢六分加平料銀八兩零五分補料銀十二兩三錢二分加補料銀十五兩

二丈五尺 平料銀七兩零錢加平料銀八兩五錢九分補料銀十三兩七錢八分加補料銀十六兩

二丈六尺 平料銀七兩四錢四分加平料銀九兩零五分補料銀十四兩二錢二分加補料銀十七兩

二丈七尺 平料銀七兩八錢八分加平料銀九兩五錢九分補料銀十四兩六錢六分加補料銀十八兩



一丈八尺 平料銀三兩七錢二分加平料銀五兩二錢五分補料銀七兩八錢四分加補料銀五錢

康熙二十五年四月戶部照監督高璜供稱量船徵收

則例頒行各關

七尺 平料銀一兩七錢加平料銀八兩一錢補料銀九兩一錢加補料銀一十一兩一錢

八尺 平料銀三兩一錢加平料銀一十一兩二錢補料銀三兩一錢加補料銀一十一兩二錢

九尺 平料銀四兩二錢加平料銀一十四兩三錢補料銀四兩二錢加補料銀一十四兩三錢

一丈 平料銀五兩三錢加平料銀一十六兩四錢補料銀五兩三錢加補料銀一十六兩四錢

一丈一尺 平料銀七兩四錢加平料銀一十九兩五錢補料銀七兩四錢加補料銀一十九兩五錢

一丈二尺 平料銀八兩五錢加平料銀二十一兩六錢補料銀八兩五錢加補料銀二十一兩六錢

一丈三尺 平料銀九兩六錢加平料銀二十三兩七錢補料銀九兩六錢加補料銀二十三兩七錢

一丈四尺 平料銀十一兩七錢加平料銀二十五兩八錢補料銀十一兩七錢加補料銀二十五兩八錢

一丈五尺 平料銀十三兩八錢加平料銀二十七兩九錢補料銀十三兩八錢加補料銀二十七兩九錢

一丈六尺 平料銀十五兩九錢加平料銀二十九兩一錢補料銀十五兩九錢加補料銀二十九兩一錢

一丈七尺 平料銀一十八兩一錢加平料銀三十一兩二錢補料銀一十八兩一錢加補料銀三十一兩二錢

一丈八尺 平料銀二十兩二錢加平料銀三十三兩三錢補料銀二十兩二錢加補料銀三十三兩三錢

一丈九尺 平料銀二十二兩三錢加平料銀三十五兩四錢補料銀二十二兩三錢加補料銀三十五兩四錢

一丈十尺 平料銀二十四兩四錢加平料銀三十七兩五錢補料銀二十四兩四錢加補料銀三十七兩五錢

一丈十一尺 平料銀二十六兩五錢加平料銀三十九兩六錢補料銀二十六兩五錢加補料銀三十九兩六錢

一丈十二尺 平料銀二十八兩六錢加平料銀四十一兩七錢補料銀二十八兩六錢加補料銀四十一兩七錢

一丈十三尺 平料銀三十兩七錢加平料銀四十三兩八錢補料銀三十兩七錢加補料銀四十三兩八錢

一丈十四尺 平料銀三十二兩八錢加平料銀四十五兩九錢補料銀三十二兩八錢加補料銀四十五兩九錢

一丈十五尺 平料銀三十四兩九錢加平料銀四十七兩一錢補料銀三十四兩九錢加補料銀四十七兩一錢

一丈十六尺 平料銀三十六兩一錢加平料銀四十九兩二錢補料銀三十六兩一錢加補料銀四十九兩二錢



一丈八尺 平料銀一十五兩二錢加平料銀五十一兩三錢補料銀五十二兩三錢加補料銀

六十七兩三錢

龍江關兼管西新關

按龍江關抽分口岸有上新河大關下關大勝關河定橋東壩芮嘴和含二套口龍潭沙漫洲儀徵河口鎮江口等處抽收竹木簾筏等項船契石灰蘆料牙鈔等項明代係南京工部堂官劄差委員外郎管理

國初因之歷差工部司官每歲更替康熙六十一年令地方官兼收雍正元年歸併江蘇巡撫兼管雍正六年江寧織造管理 又按明代有西關收落地稅專差戶部主事管理轄都稅江東龍江朝陽聚寶五司抽收出入

商稅又有新江關抽通濟太平神策等門民間各商進城之稅并浦口江浦石積王溝趙溝觀音門等口岸客商所販各畜入城之稅及五城田地山蕩租銀係內監經收

國朝順治二年內院洪承疇 題准新江關并入西關名西新關差戶部司官督理其抽分設有都稅司大使一員司出城雜稅龍江司兼管江東司大使一員聚寶司兼管朝陽司大使一員司入城雜稅茶引所大使一員專司茶稅又有抽收落地鈔船契等項及五口岸抽分廠觀音門下關各處牛羊等項又聚寶通濟太平神策各門鄉猪等錢糧又觀音門船鈔五城并瓦屑竹木廠地



租皇廠河陽稅等項康熙十年將西新關稅務并入龍

江關

龍江額稅正銀四萬六千七百一十五兩七錢六分八

釐原額銀三萬六十兩歷年溢額銀一萬八百三十八兩內除給本關胥役工食銀一百二十二兩二錢三分

二釐額定額解銅觔腳價歸正銀一萬七百六十

正銀如今數 九兩二錢二分五釐原辦工部銅二十一萬五千三百八十四觔八兩康熙五十一年奉

部文於藩庫給發其銅觔水脚餘銀每銅一觔脚價五分歸入正項共銀如今數仍贏餘銀兩儘征儘解他關

例 同此

西新額稅正銀三萬三千六百八十四兩原額銀二萬八千三百兩

歷年溢額銀五千三百八十四兩額定正銀如今數額解銅觔腳價歸正銀七

千六百九十二兩三錢三分

潞墅關

按元至正間始於長洲縣潞墅置抽分竹木場稅客商

往來貨物多寡無定額明洪武初設官置場於蘇州閶

門葑門平望抽分竹木柴炭等物尋罷革止設巡檢司

盤詰宣德四年設立鈔關收船料鈔差御史及戶部官

監收

國朝因之每歲輪差部屬督理雍正元年歸併蘇州巡撫委

地方官監收二年蘇州織造管理其所轄口岸舊有三

橋七港及徐六涇等處又添設常熟之嚴塘庄橋橫塘

橋金匱常熟交界之楊尖王庄金匱之鴨陣橋九里橋

六市等處其徵收則例船料按樑頭廣狹及貨物粗細



納銀多寡遞有等差康熙二十五年權司桑格題定樑頭丈尺分別貨色立為規制雍正六年不分樑頭小販俱按石徵收輕重畫一刊榜曉示商民稱便

額稅正銀一十六萬八千七百九兩七分五釐原額銀一十一萬三千九百四十六兩八錢七分五釐歷年溢額銀五萬四千七百六十二兩二錢額定正銀如今數額解銅筋脚價歸正銀二萬二千四百四十兩二錢一分二釐五毫

海關

按江海抽分設於康熙二十四年抽收一切航海稅鈔每年輪差部員六十一年歸併江蘇巡撫兼管委地方官監收其所轄各海口計二十二處分隸蘇松常鎮淮

揚六府泰通二州除淮屬廟灣等四口於雍正七年奉文歸併淮關外現存劉河施翹河黃田瀾港漂缺任家港吳淞七丫白茆孟河黃家港小海口石庄呂四徐六涇福山新開河當沙頭等處

額稅正銀二萬一千四百八十兩三錢三分原額銀二萬三千一百一十六兩三錢三分雍正七年將廟灣新溝濠臘佃湖等口岸歸併淮權報除正額一千五百三十六兩實存正額如額解銅筋脚價歸正銀二千五百兩

務

淮安關兼淮安倉清江廠又歸併宿遷關廟灣口稅按淮安關自明宣德四年始設舊例重河贛剝航棹等船驗樑頭收銀伍尺者二分九釐有奇以上漸加重長



烏船驗樑頭收銀五尺者伍分捌釐有奇以上漸加

國朝雍正六年監督請改照客販畫一徵收 又按淮安倉

清江廠設自明季

國朝因之康熙九年將戶倉工廠歸併淮關 雍正五年將

宿遷關歸併淮關七年又將江海關之廟灣口就近交

與淮安關管理其稽查南來客販之朦朧口稽查本地

糧食之板湖口向屬廟灣所管一併歸於淮安關

關倉廠三關額稅正銀一十五萬七百二十八兩九錢

九分 淮安關原額銀五萬四千七百九錢順治十三年

溢額銀八千二百五十二兩一錢共銀五萬八千

三百兩歸併淮安倉清江廠原額并溢額銀九萬

二千四百二十八兩九錢九分額定正銀如今數

解銅筋脚價歸正銀一萬五千三百八十四兩六錢

宿遷關額稅銀五萬兩 原鈔銀七千六百兩契稅銀四

二十兩徐屬銅蕭碭豐沛五縣額徵陸稅銀四百五十

六兩共該額銀一萬三千一百兩內石價銀八百二十

兩每年例發河工支用其鈔稅并五州縣陸稅銀兩解

部雍正元年為請裕稅課等事案內溢額銀三萬六千

九百兩共 廟灣口額稅銀一千五百三十六兩

揚州關兼管瓜洲儀徵河餉

按元及明初止設有河泊所管收商課宣德四年始設

鈔關收船料鈔弘治元年始治浮梁遣御史及戶部官

監收其始錢鈔兼行後則專解本色及明末加增新餉

與各關事例相同

國朝每歲輪差部員管理雍正元年歸併江蘇巡撫委員收



稅其口岸有芒稻河邵伯鎮便益門等處其徵收則例  
 船料按樑頭數目自五尺至丈八止大民船自一艙至  
 六艙止各納糧有差竹木簾筏每拖納二十甲鹽船每  
 隻納丈八平料 儀徵河餉銀原屬儀徵縣徵解後因  
 缺額於康熙三年歸併瓜洲由牯 瓜洲牯稅原屬揚  
 州府揚河江防同知監收雍正五年歸併揚州鈔關徵  
 收 又勝家壩落地稅原屬泰州稅局大使徵收雍正  
 六年亦歸揚州鈔關照則例徵收

揚州關額稅正銀四萬四千八百八十三兩九錢有奇  
 原額銀二萬八千六百七十二兩八錢有奇歷年溢額  
 銀一萬六千二百一十一兩一錢有奇額定正銀如今  
 數 額解銅觔價歸正銀七千六百九十二兩二錢

五分

瓜洲儀徵額稅各款銀四萬兩

瓜洲由牯原額徵河餉銀三千三百三十三兩

三錢有奇儀徵縣河餉銀三千三百三十三兩三錢有奇又儀徵民船木纜儘收儘解各款於康熙二十年總河靳輔題加增銀一千兩每年額徵完解瓜儀河餉共銀七千六百六十六兩六錢有奇又江蘇巡撫增操餉解脚扣餉銀一萬一千七百六十九兩有奇雍正元年總督查弼納題每年照豐歲溢額銀增二萬五百六十三兩有奇每年合河撫督題增操餉解脚扣餉共額徵銀四萬兩

蕪湖關

按蕪湖有戶工兩關工部抽分設於明成化七年戶部  
 鈔關設於崇正三年

國初因之分遣兩部司官管理康熙十年併工關於戶關  
 歲遣部屬一員雍正元年歸併安徽巡撫令地方官兼



管抽收其口岸沿江河港有金柱口收戶關稅清弋新  
 庄二口收工關稅裕溪泥汊二口戶工兩關兼收其東  
 河內河浮橋下關濟港泐港大信八處司稽察巡查  
 戶關額稅正銀一十三萬八千四百九十六兩原額銀八萬七千三百三十七兩八錢歷年溢額銀五萬一千一百五十八兩二錢額定正銀如今數額解銅劬  
 脚價歸正銀一萬八千四百二十三兩七分五釐  
 工關額稅正銀五萬五千五百三十三兩七錢七分原額銀四萬五千三百兩康熙二十五年增銅價一萬額解銅劬二百三十兩七錢七分額定正銀如今數額解銅劬  
 脚價歸正銀一萬四千六百一十五兩三錢八分五釐

鳳陽倉關

按鳳陽倉關原管收蘇松常鎮安寧太廬鳳淮揚十一

府滁州來安全椒三州縣并鳳陽中右等八衛一所以  
 及河南八府一州屬并飛熊英武廣武三衛民屯本折  
 錢糧內除河南所屬徑解河南布政司外其一應米麥  
 錢糧於康熙三十三年俱歸併糧道管收今稅額乃正  
 陽臨淮二關所收也正陽關在正陽鎮明成化元年始  
 立止稅船鈔箴篷竹木排炭無過往落地及魚茶酒醋  
 襍項諸稅屬鳳陽府通判管理

國朝順治八年歸併鳳陽倉差康熙二十年科臣條奏添設  
 盱眙亳州二口稅務臨淮關在臨淮縣明成化元年設  
 部推大使一員管理

國朝因之順治八年聽鳳陽倉差監督自倉糧歸併糧道之

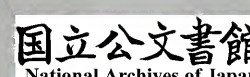


後於康熙三十四年移駐正陽鎮設立關署於壽州西南六十里專管正陽臨淮二關康熙五十五年歸安慶巡撫監收委地方官管理其口岸因添設盱毫二口凡支河岐路除爐橋長淮衛鳳陽府城舊徵收外又增設懷遠澗溪蚌埠暨正陽大沙二關等處至鳳陽府城於康熙五十五年因非係通衢皆市井販賣停其徵收雍正六年又將各口岸增減畫一刊榜曉示商民稱便額稅正銀七萬九千八百三十九兩舊正陽關原額二萬七千八百兩又併徵亳州盱眙稅課四萬一千一百一十五兩八錢三分歷年溢額銀一萬六千九百一十六兩一錢七分額定正銀如今數額辦銅筋脚價歸正銀一萬三千二百二十兩六錢

雜稅附

康熙四十三年浙江道御史王璋條奏田房稅契用司頒契尾時江蘇安徽等屬皆遵照此例雍正六年正月奉

旨准河南總督田文鏡之請徵收田房稅契銀兩飭令直隸各省布政司將契紙契根印發各州縣存契根於官以契紙發各紙鋪聽民買用俟民間立契過戶納稅之時令買主照契填入契根各用州縣之印將契紙發給納戶收執其契根於解稅時一併解司核對至典業亦如賣契例若地方官稽察有方能據實報出稅銀至千兩以上者交部分別議叙





一田房稅給發契紙徵收儘徵儘解各州縣同

雍正十三年十二月初六日奉

上諭民間買賣田房例應買工輸稅交官官用印信鈐蓋契所  
以杜奸民捏造文券之弊原非爲增國課而牟其利也後  
經田文鏡創爲契紙契根之法預用布政司印信發給州  
縣行之旣以書吏夤緣爲奸需索之費數十倍於從前徒  
飽吏役之壑甚爲閭閻之累不可不嚴行禁止嗣後民間  
買賣田房著仍照舊例自行立契按則納稅地方官不得  
額外多取絲毫將契紙契根之法永行停止至於活契典  
業者乃民間一時借貸銀錢原不在買賣納稅之例嗣後聽  
其自便不必投契用印收取稅銀其地方官徵收稅課多  
者亦停其議叙仍着各該督撫嚴飭藩司時加察訪倘有  
吏書索詐侵蝕等弊立即嚴行究處毋得稍爲寬縱再在  
京兩翼收稅之處亦照此例行

一牙帖稅每帖一張稅銀四錢五分以至一兩不等每  
年儘徵儘解各州縣同

一花布牛驢猪羊等稅銀每兩三分每年儘徵儘解各  
州縣同

一典鋪每戶輸銀五兩增歇不一各州縣同

一江蘇布政使經歷司佃民稅給發契紙儘收儘解

一江寧都稅司經徵騾馬稅無定額按季同雜稅彙解

一江寧都稅司房稅給發契紙儘收儘解



一淮安淮防廳並揚州江都儀徵通州如臯四州縣洲場稅給發契紙儘收儘解

一揚州府稅課司商稅額銀一千二百一十八兩四錢遇閏加銀三十三兩三錢三分三釐有奇兩淮鹽運司

代辦

一揚州府揚防廳額徵由插商稅並加增銀三萬一千

二百八十一兩五錢九分五釐有奇經徵官自行解部

一徐州府課程等稅銀每年儘收儘解

一儀徵縣由插樑頭操撫扣餉並賠補缺額共銀一千七百五十三兩二錢遇閏加銀一百兩

一儀徵縣稅課局額徵商稅銀二千二百三十八兩七

錢五分八釐有奇遇閏加銀三兩六分三釐有奇

一高郵州商稅操賞裁解充餉銀三兩七錢

一揚州府邵伯司應徵門攤稅銀五十七兩二錢二分

二釐係府具批解司彙同雜稅解部

一通州稅課局額徵商稅銀八百六兩八分四釐有奇

遇閏加銀三兩二錢九分一釐有奇

一如臯縣靛花油餅等稅銀每年儘收儘解

一京口將軍經收入旗驛馬稅銀亦無定額每年儘收

儘解令鎮江府具批解司彙入雜稅達部

一合肥縣廬江縣巢縣六安州霍山縣五州縣商稅一

款每兩三分每年儘徵儘解



一壽州虹縣泗州三州縣有魚稅一欸按價每兩三分每年儘徵儘解

一街口司巡檢報徵船稅銀九百六十兩有奇內除銀八百兩有奇歸入丁地案內另冊奏報實該銀一百六十兩

一長淮衛徵收牙帖稅銀儘徵儘解與州縣同

一泗州李良橋等五處商稅銀二十兩八錢八分麩稅銀三兩牙稅銀儘徵儘解俱於雍正十二年歸入寶應縣徵收

江南通志卷七十九終

