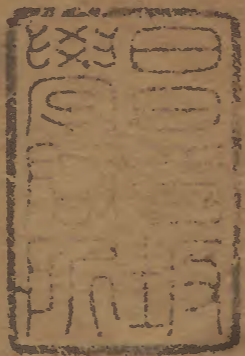


欽定國子監則例

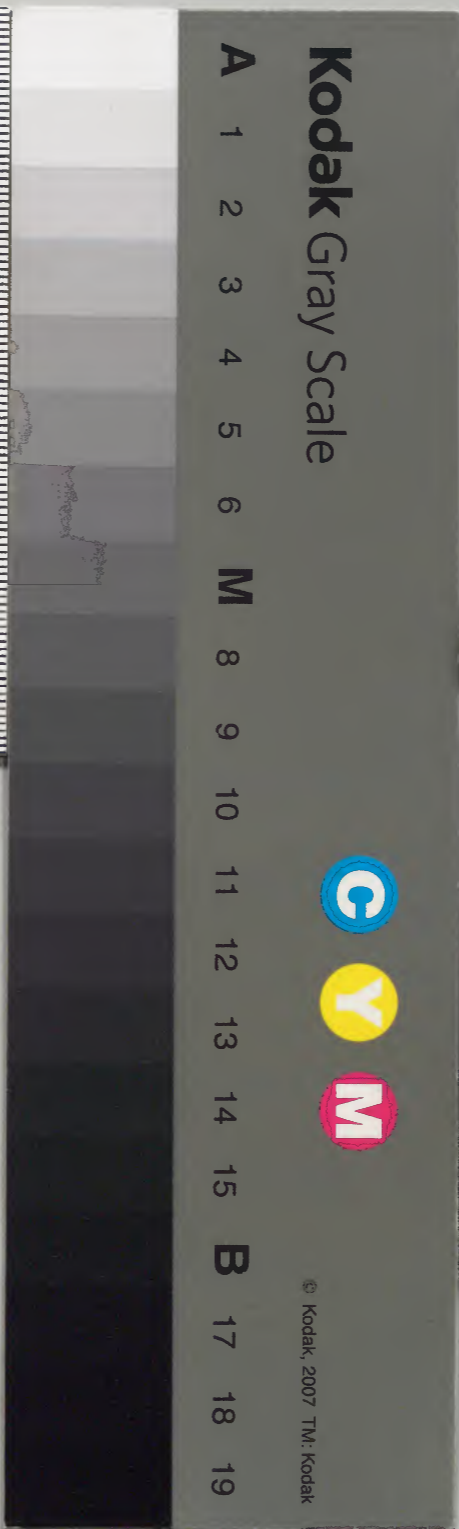


		九	漢
	一	二	書
	〇	二	門
六	一	四	
冊	架	函	類

庫文閣内			
二	九	漢	
九	二	書	
〇	二		
五	四		
架	冊	號	類

内閣文庫			
番號	漢	9224	
冊數	6 (4)		
函號	296	95	

廿一之卅二



綴じ部(喉部分)の文字等が開きが不鮮明な場所あり

欽定國子監則例卷二十一 目錄

淺草文庫

典簿廳 咨報

欽奉

上諭處月報

起居注月報

吏部月報

內閣稽察房月報

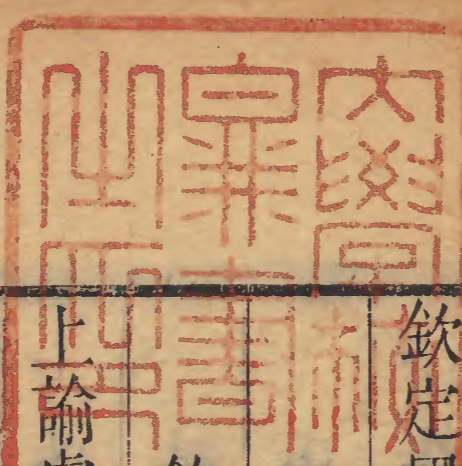
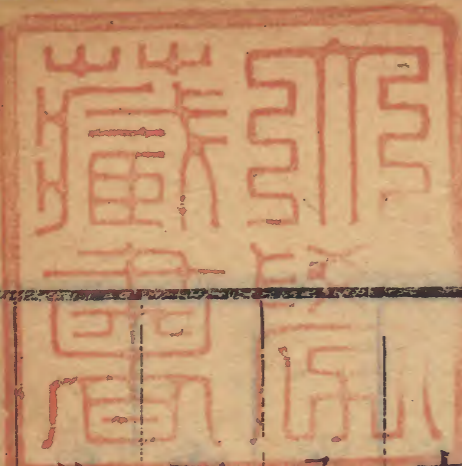
戶部季報

湖廣道季報

欽定國子監則例

卷二十一

典簿廳



都察院年報

咨送摺紳冊

咨送坐班職名

咨送救護職名

咨送陪祀職名

咨送齋戒職名

咨送陞轉堂銜

咨送兼任堂銜

咨送磨勘堂銜

欽定咨送磨勘集議堂銜

報明到任

上諭報明開缺

起復銷假 十六日起至下月二十五日止有無

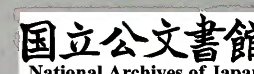
知照官員更名

知照加級

咨領勘合

堂官子弟官卷知照本籍

算學生知照本籍



會稿

照刷文卷

咨送原稿

文廟拔草移咨太常寺

朕照官員更咨

朕照諭旨

辨別開辦

辨別開辦

咨送原稿

欽定國子監則例卷二十一

欽奉

上諭處月報

一 每月二十六日起至下月二十五日止有無

欽奉

諭旨特交轉交摺奏事件咨呈稽查欽奉

上諭處查照

起居注月報

一 每月初一日起至三十日止有無

特降訓勵獎勵緊要

諭旨咨呈

起居注查照

吏部月報

一每月十五日將滿漢堂官有無陞遷差遣之

處咨呈吏部

內閣稽察房月報

一每月初一日起至十五日止半月內有無面

奉

諭旨移會內閣稽察房查照其下半月亦照此移會

戶部季報

一每季將本監每月領過堂屬官員公費八旗

教習月銀月米漢算學生月銀肄業

恩賞銀兩皂役口糧又春秋二季有堂屬漢俸春季

有書吏紙張各項銀兩數目俱開晰清單知照

戶部

湖廣道季報

一季報每季將實在書吏姓名年貌住址開造

清冊并印甘各結移送湖廣道查照

原載雍正十三年定各部院經承及貼寫書史每年四季滿漢御史各一人按應稽之衙門點

名稽

都察院年報

一年報每年將本監書吏姓名年貌住址開造

清冊并取具並無重役年滿逗遛及捐職人員

革退書辦潛留影射辦事之處印結一紙一併

咨送都察院查核

旨著名部院一年一次保結具奏倘有潛居京師者或

經朕聞知或被科道題參將保結具奏之大小官員

一併治罪欽此又定各部院一年一次將並無盤踞書吏及年滿書吏更名重充之處保結送院由院於每年七月內題達

咨送摺紳冊

一四季吏部來文咨取摺紳冊到監將本監滿

漢堂屬官員履歷開送吏部辦理

咨送坐班職名

一每月初五二十日常

朝之期除本監助教學正學錄有講課之責例不

坐班外將本監堂屬官員職名造冊咨送吏部



禮部查照至每月十五日常

朝之期本監堂屬官員均至

文廟行上香禮各有正獻分獻執事例不坐班亦

不咨送文冊

一春秋仲月丁祭如遇常

朝之期前期行文吏禮二部并吏部司務廳將不

能坐班緣由咨明查照

咨送救護職名

一凡遇救護將本監堂屬救護職名與有事故

不救護職名日食開送禮部月食開送太常寺

咨送陪祀職名

一凡陪祀將本監堂官陪祀職名與不陪祀職

名

漢司業係六品例不開送

一併開送吏部禮部都察院太

常寺查照

咨送齋戒職名

一凡遇齋戒將本監堂官齋戒職名與不齋戒

職名一併開送吏部禮部都察院查照

咨送陞轉堂銜

一凡本監祭酒司業遇有各部院衙門開缺應
陞先准該處來文咨取到監將本監應行開列
堂官開寫職銜并旗分籍貫科分年歲俸次履
歷并曾否出差有無

褒嘉申飭及奉

旨記名之處移送該衙門查照辦理

咨送兼任堂銜

一凡

經筵講官員缺先准翰林院來文咨取應開職銜

到監將本監祭酒開明職銜履歷并曾否充過

經筵講官之處咨送翰林院查照辦理

咨送磨勘堂銜

一凡磨勘鄉會試新科進士舉人試卷先准禮

部來文咨取祭酒司業職名奏請

欽派到監除現年典試分房及有親子弟入場中式
者迴避并別有事故者毋庸開送外將本監應
行入班磨勘之滿漢堂官職銜籍貫開送禮部
查照辦理

咨送磨勘集議堂銜

一鄉會試磨勘試卷將竣先准禮部來文定期
前赴

朝房集議到監將本監前往與不能前往各堂官

職銜咨明禮部查辦

報明到任

一凡兼管監務大臣及祭酒司業四廳六堂各
官到任將職名履歷開送吏部吏科查照並移
會鴻臚寺叙入謝

恩本內八旗官學助教筆帖式由檔子房辦理

報明開缺

一凡本監漢員陞轉之處先准吏部來文咨明
奉

旨陞任緣由到監將本監陞任員缺移咨吏部查照

開缺旗員由檔子房辦理

一凡本監漢員患病告假先據該員取具同鄉
京官印結呈堂委員前往驗看屬實再取具驗
看官并醫生甘結存案外將官員告病緣由并

同鄉京官印結一併咨明吏部查照開缺再准
吏部來文准其回籍調理仍將驗看官印結送
部查照旗員由檔子房辦理

一凡本監漢員遇有丁憂員缺將丁憂或聞訃
日期於五日內咨明吏部查照辦理如無丁憂
文書到監聞訃丁憂者令該員取具同鄉京官
印結投部開缺旗員由檔子房辦理

一凡本監漢員遇有降革離任之處將該員奉
旨降革緣由咨明吏部查照開缺旗員由檔子房辦
理

一凡本監漢員遇有患病身故將該員家屬呈
報病故日期於五日內咨明吏部查照開缺旗
員由檔子房辦理

起復銷假

一凡本監漢員起復銷假例由本籍起文赴吏
部投遞如有暫病告假雖不開缺亦經咨部病
痊赴監銷假卽爲咨呈吏部查照旗員由檔子
房辦理

知照官員更名

一凡本監漢員呈請更名據呈咨明吏部俟覆

准更正到日再將該員更正之處咨戶部查照

旗員由檔子房辦理

知照加級

一凡恭遇

恩詔及奉

旨議叙加級先准吏部來文咨取應行加級各官到

監將本監應行加級漢堂屬官造具清冊註明

到任年月并有無降級留任之處咨送吏部查

照辦理八旗由檔子房辦理

咨領勘合

一凡本監官員遇有外差例不開缺者應由兵

部領取勘合一一道將奉

旨差派緣由出具印領咨明兵部查照

原載乾隆四年議准祭酒司業廩給一分從役

五名口糧五分馬七匹水路船一隻監丞博士

助教學正學錄典簿典籍廩給一分從

役二名口糧二分馬二匹水路船一隻

堂官子弟官卷知照本籍

一凡本監察酒司業子孫同胞兄弟及同胞兄弟之子例應編入官卷者先准禮部來文應由各本衙門自行知會本省到監將本監堂官所有在本省鄉試應編入官卷之人咨明本省巡撫衙門查照

算學生知照本籍

一凡算學生由各省廩增附生員充補之後或呈請隨學肄業准算學來文到監據文轉咨本省學政衙門查照其有在學告假回籍者亦准算學來文轉咨本省學政以便本省學政錄科

會稿

一凡恭遇

特開恩科所有舉貢生監謝

恩奏稿先准禮部畫齊送稿到監將本監會畫堂衙開單并原稿送回禮部辦理

照刷文卷

一每歲自正月起至十二月止所有一年內領過公費銀兩俸銀俸米黑豆冰炭教習月銀月



米衣帽漢算學生月銀貢監生肄業膏火衣服
銀兩書吏紙張皂役口糧遇鄉試年有試差路
費旗匾銀兩會試年花紅銀兩題名碑價以及
一切關係錢糧等項俱於次年八月內將前項
文卷逐一檢查分晰款項繕造滿漢總撒清冊
粘連原卷出具官吏不致遺漏舛錯印結移會
河南道查刷

咨送原稿

一每月將本監領過堂屬官員公費八旗教習
月銀月米漢算學生月銀等項領過肄業

恩賞銀兩皂役口糧春秋二季領過漢俸春季領過
書吏紙張支領日期開造清冊并原稿咨送都
察院查核

文廟拔草移咨太常寺

一每年九月移咨太常寺將
文廟前後殿廡及神庫神厨致齋所等處應行拔
草拘拊提節者敬謹辦理

草內并共消吞並續歷

文應前並規無文輒軍輒風庭齋河準氣飄谷并

一每平比日經吞太常寺

文應并草經吞太常寺

察別查

書吏經支餘日既開登部世并京師吞並

恩賞並兩京口量春煉二季餘並對春李斯

且餘日米糶算學士且餘并更餘並

欽定國子監則例卷二十二目錄

典簿廳 支發

咨領

供給

欽定國子監則例

卷三

典簿廳

目錄

冊錄

咨諭

典簿廳 支發

欽定國子監則例卷五十一 冊錄

欽定國子監則例卷二十二

咨領

一 每年十月初一日

頒朔先准欽天監來文知會到監將本監滿漢堂

官員數并漢屬官員數滿洲蒙古漢軍屬官例由各該旗領取

文冊聽由各該旗自行造送前期開送欽天監查照備辦應

領時憲書壹百本大座書陸本至期仍具文移

咨欽天監查照給發

一本監堂屬官員俸銀除滿洲蒙古漢軍由各

該旗自行辦理支領外其漢官應領俸銀分春秋二季先期將應領數目造冊春季於前一年十二月十五日秋季於六月十五日以前咨送吏部稽俸廳查核有無陞遷降罰事故應行增除於原冊內註明移咨戶部扣至二月初七日止遇有除授陞補於初七日限期以前吏部咨送到監者一體行文補領不准過期倘有遺漏或稽察未清銀米舛錯照例叅處再各官於應領俸內有無應扣項款

如承買豆價官房租銀之類卽

於文冊內聲明開除清訖於二月八月十五日以前向戶部支領

一本監堂屬官員俸米除滿洲蒙古漢軍由各該旗自行辦理支領外其漢官應領俸米按春秋二季先期造冊咨送吏部轉咨戶部再行文戶部移取堂屬官員米票於戶部割付之倉關領

一本監滿漢堂屬官員公費於每月十一日造冊行文戶部支領如有奉差離署者卽於行文

支領時將應得公費按日扣除

一官員承買料豆分春秋二季指俸或指公費

認買先准戶部行文到監將本監情願認買堂

屬官員按照應買石數前期造冊送部於戶部

劄付之倉關領其應扣豆價銀兩於下次應領

俸銀公費冊內聲明戶部照例扣除

一算學文移案卷俱用本監堂印鈐蓋所有算

學助教俸銀俸米公費由本監一體行文戶部

支領

一八旗教習每月給銀一二兩折制錢二千文行

文戶部支給每月給老米一石稔米五斗小米

二斗六升五合行文戶部支取印票給發該教

習照戶部劄付之倉自行關領

滿教習蒙古教習騎射教習並

食本身所帶錢糧米石其滿教習由閒散頂補本旗無錢糧米石者均照漢教習例支給

一算學教習銀米照八旗教習例一體行文戶

部支給

一算學生月銀除滿洲蒙古漢軍照官學生例

在本旗支領外其漢算學生月銀一兩五錢由

本監行文戶部關領

原載乾隆四年十一月奏准滿洲蒙古算學生每名月給銀一兩五錢漢軍算學生每名月給銀一兩其漢算學生旅食京邸非漢軍在京中有家產者可比較漢軍算學生加銀五錢

一凡

御製碑文奉

旨勒石太學碑由工部購石建立文由

御書處敬謹刊刻本監於軍機處交出後即遵例

知照各處辦理并行文禮部查照外俟工部將

碑石磨鑢光潤知會到監即將

御製碑文咨送

御書處鐫刻工竣本監敬謹摹搨十本咨送

武英殿裝潢恭呈

御覽其分發直省各處照禮部來文摹搨三十道咨

送禮部轉發至摹搨分發直省各處碑文銀兩

開明碑身寬長丈尺及應用物料紙張人工等

項行文工部查照給發

一凡新科中式進士到監釋褐例給備辦花紅

菓盒銀十五兩由監行文戶部辦理

原載本監向有膳夫小麥等銀每年額數一千一百七十九兩由禮部經收順治十六年歸木監收放奏銷特請添設滿典簿一員翻記清檔十八年仍歸禮部康熙元年進士三百八石釋褐本監應備絨花紅錦酒盒咨禮部於膳夫銀內支領三十兩辦用十年因分晰職掌銀庫歸光祿寺十二年進士一百五十九名釋褐咨戶部領銀十五兩辦用

一每科中式進士到監釋褐後禮部照例題請建立題名碑於

文廟大成門外給銀一百兩由監行文工部支領辦理

一凡各省貢監生由監錄科冊送順天府鄉試中式舉人例給旗匾銀二十兩由監行文戶部

支領令該舉人等各取具同鄉京官印結親身赴監投遞按名給發仍咨明戶部查照

原載向例舉人旗匾銀兩各赴戶部支領乾隆二十七年戶部奏准除直隸貢監生由學政錄科送試者由學政驗明支領外其各省貢監生在順天鄉試者由國子監錄送應令國子監彙齊赴領按名給發

一紙張每年應用棉榜紙三百七十張剛連紙五百五十張行文戶部支領
 一冰塊每年以五月初一日為始至七月三十

日止每日應給冰柴塊該廳出具印領移咨工部換給小票按日差役赴窖取用

一烤炭每年自十一月至正月每月應領烤炭四百九十斤該廳出具印領移咨工部按月領

取

一皂役口糧每月按季給米九斗閏月另加每季共應領米四十二石三斗折銀五十四兩九錢九分該廳查核實在人數支領給發

供給

一四廳六堂公膳四廳一桌六堂三桌

一大課供給監試收卷巡邏各官飯二桌諸生

四人一桌

一官學生季考供給與肄業諸生大課同

以上均於恩賞銀兩內支領該廳核實移付錢糧處給發



恩賞
以上均錄

一官學坐季法共餘典與業滿士大精同

四人一桌

一大精共餘選精亦參遊嚴各官逾一桌滿士

一四鳳六堂公報四鳳二桌六堂三桌

欽定國子監則例卷二十三目錄

典簿廳 保題

題陞

題授

保留

甄別

揀選宗人府主事

欽定國子監則例

卷五

典簿廳

二

欽定國子監則例卷二十三目錄

對選宗人執事

應選

科留

甄選

甄選

典職飄

欽定國子監則例卷二十三目錄

欽定國子監則例卷二十三

題陞

一漢助教缺出本監於學正學錄中秉公揀選

擬定正陪咨明吏部並查有無在部候補應補

人員俟吏部咨覆到日本監將所擬正陪之員

加註考語帶領引

見恭候

欽授

原載向例保舉人員遇助教學正學錄缺出俱
可通融補用乾隆十七年吏部覆准侍郎管監

欽定國子監則例 卷二十三 典簿廳

務觀保等奏助教係從七品應陞正六品之主
事等官學正學錄係正八品應陞從七品之鑾
儀衛經歷等官品級各殊陞轉亦異保舉人員
甫登仕版卽補從七品助教反在久任學正學
錄之上請嗣後助教缺出合國子監於學正學
錄內秉公揀選照例移咨吏部查核如無別項
應補應用人員及無不合例事故俱准保題引
見陞用奉

旨允行

題授

一本監四廳官有捐納出身者例應試俸三年

如果稱職題請實授

命下之日咨部註冊

保留

一六堂學正學錄等官有文行優長熟悉監務
者於遇推陞別衙門時奏請留監以應陞之缺

題補

原載乾隆三十四年吏部覆准侍郎管監務德
保奏請學正學錄例應推陞各衙門典簿司務
等官其有文理優長訓課有方者或遇推陞准
奏明請

旨留監俟助教缺
出照例題補

甄別

一本監博士助教學正學錄等官有文理荒疎

而年力未衰尙堪辦事者咨行吏部以對品官調補

原載乾隆三十四年侍郎管監務德保奏請本監滿漢博士助教及學正學錄等官有文理荒疎而年力未衰尙堪辦事者咨行吏部准其以對品官調補

揀選宗人府主事

一吏部行取揀選宗人府主事人員卽將本監由進士出身之監丞博士助教各員開明年歲履歷科分籍貫咨送

欽定國子監則例卷二十四目錄

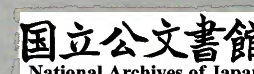
典簿廳 吏役

書吏

皂役

廟戶

兵丁



典簿廳

典簿

典簿

典簿

典簿

典簿

欽定國子監則例卷二十四目錄

欽定國子監則例卷二十四

書吏

一本監額設書吏九名堂書四名東廂案房繁缺

專辦本廂案件西廂案房簡缺專辦考到案榜事

件堂印房簡缺承辦用印事件堂火房簡缺管硃盒

筆硯愆愆廳一名繁缺管該廳文案博士廳一名

簡缺掌該廳文案典故各堂月課試卷兼辦六堂

及典籍廳事件典簿廳二名案房繁缺管該廳文

案印房繁缺管用印事件檔子房一名繁缺管該房

欽定國子監則例 卷二十四 典簿廳

文案

一考試書吏由該廳收考擇文理明通字畫端

楷者充補

原載乾隆三十四年侍郎管監務德保等奏請考試書吏一摺經吏部覆准查定例各衙門書吏召募考補或貼寫內遴選掣補或有願充各部院衙門書吏者令其具呈考試該監所奏俱係現行事例但因循既久未免視為泛常應令照定例實力遵行遇有缺出考試時務看其文義字跡可觀及身家清白者取補

一考取後取具該吏保結存案并移會都察院

湖廣道外卽咨呈吏部轉行該吏原籍地方官

取具印結並里鄰甘結結到日吏部轉送到監

照例以結到之日准其著役仍將著役日期咨

明吏部移會湖廣道存案

一報滿考職凡書吏以結到著役之日連閏計

算實歷五年役滿照例分別繁簡各缺咨送吏

部并移會湖廣道查照如係簡缺書吏本監自

行考試核對年貌一面咨照都察院將該吏飭

令回籍一面將考過各卷加具冊結封送吏部

於年終彙入外省各卷一體奏請校閱

一約束凡本監書吏各有職掌不得攬越各有應辦事體不得貽悞犯者照該廳規條處責其有作奸舞弊藐法欺官立即送部懲治

皂役

一皂役二十九名堂皂八名繩愆廳二名一兼鑲黃旗官學差使博士廳三名一兼正黃旗官學差使典簿廳二名率性堂二名一兼正白旗官學差使修道堂二名一兼正紅旗官學差使誠心堂二名一兼鑲白旗官學差使正義堂二名

一兼鑲紅旗官學差使崇志堂二名一兼正藍旗官學差使廣業堂二名一兼鑲藍旗官學差使算學二名又典籍廳刷印匠四名茶庫一名

廟戶

一廟戶十三名由大興宛平二縣詳解到監當差以一年役滿另行更換

原載舊例廟戶每年大興宛平二縣各解三名東鹿深州昌平滄州東安任邱樂亭七州縣各解一名乾隆三年戶部咨稱准直督咨稱所有東鹿深州等州縣應解廟戶俱改歸大興宛平

二縣分撥其工食銀兩除本監照例給發外該縣又每月每名給銀六錢由廟戶親身赴領

兵丁

一兵丁十二名由步軍統領衙門撥派到監分

為三班每日四名輪班看守有怠惰不力者即

行咨換

原載乾隆三十四年尚書管監務陸宗楷等奏稱

文廟

欽頒周朝法物金鐘玉磬祭器樂器金銀銅錫等物

不下千數件敬貯庫藏關係重大惟藉廟戶十三名看守實不敷用伏查順天府

文廟設有步甲每日四名輪班看守太常寺樂器庫設有馬甲每日十名輪班看守請於太學

文廟添設兵丁并請於太學

巡查監前左右堆撥嚴管過往車馬行人及附近旗民凡墻垣柵欄勿得傷損以肅觀瞻奉旨允行

游歷官吏

給照

各冊號簿

憑照加照用錢

恩監生給照

補給

銷照

照費

照費

照費

照費

照費

辦照官吏

典簿

照費

欽定國子監則例卷三十三目錄

欽定國子監則例卷二十五

辦照官吏

一派滿官四員漢官四員一年一換有辦事勤

慎熟練者酌留接辦書吏五名於額缺書吏內

挨次輪補

給照

一凡報捐者戶部給與執照即將該生年貌籍

貫三代履歷造冊送監俟該生親賫部照赴監

再行加照發給

舊例在部報捐者戶部給與執照即將該生年貌籍貫三代履歷造冊送監聽該生親賫部照赴監加照直省報捐者督撫給與實收造冊報部外即將該生年貌籍貫三代履歷造冊送監本監按冊加照發付督撫轉給其或該生親賫部照赴監亦即加照給付

臣等謹案直省報捐之例久經停止乾隆四十六年又經大學士公阿桂議奏甘肅陝西等處收捐監生之例概行停止謹案

名冊號簿

一給照各按省分立冊開載年貌籍貫三代履歷鈐印備查又另立號簿以千張爲一字號將執照與號簿聯合書寫某字第幾號字樣鈐印批發

憑照加照用戳

一本監加照即於部照中將該生名字旁邊用戳記識以備查驗凡有親賫部照到監者本監查明戶部原冊本監未經加照者即憑部照加照其有由監生加捐貢生者應有二部照一監一貢即照二照加給

舊例本監加照各於部照中將該生名字旁邊用戳記識以備查驗凡有親賫部照到監者本

監查明戶部及直省原冊未經加照卽憑部照加照其有由監生加捐貢生者應有二部照監照卽照二照加給至在外報捐者督撫給與實收逾限五年不換部照如有親實實收到監者無論遲限與否一概不發監照

恩監生給照

一八旗官學生算學生漢算學生欽天監肄業生能通文理者准考恩監三年一次本監奏請欽派大臣考試取中後赴廳填寫親供辦給執照一張備載年貌三代旗分籍貫并奏考緣由

欽派大臣姓名考試年月日付本生收執

臣等謹案舊例恩監生到監一條似給照之例非入監肄業之例擬將此條舊例增入辦照例內以期明晰謹案

補給

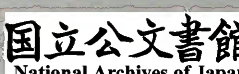
一凡遺失部監二照及蟲蠹鼠傷蟻損火燬等事在外者由所在地方官報明具結詳請督撫報部報監戶部給發部照之後本監照例補給在京者取具同鄉京官印結由該司坊報明加結詳請到部到監本監亦俟給發部照之後補

給監照其有現存部照遺失監照者則專具文
結到監本監查驗文結並驗明部照補給監照
倘在外遺失無督撫咨文在京遺失無司坊官
詳文同鄉官印結及有文結而無部照呈驗者
一概不准補給

更正

一照中名姓年貌三代籍貫履歷如有字畫偏
旁錯筆及音同字異誤寫者准其取具同鄉京
官印結或督撫咨文將原給監照附繳到監本
監俟戶部更正之後照例更正給發如有指稱
出繼歸宗請改籍貫姓名三代者即遵例將原
照註銷至在監肄業諸生其執照有須更正者
查明確實緣由准其取具同鄉京官印結即為
咨部俟部准之後本監照例換給非在監肄業
者不在此例

原載乾隆二十八年戶部奏准報捐各官生貢
監更補執照所開履歷籍貫核明確屬訛錯無
關獎竇者准其取結更補外其餘更正姓名年
貌改填三代籍貫及指稱過繼歸宗等情事無
確據多屬一面虛詞無憑查辦均應不准更補
續於乾隆三十二年安徽布政司富尼漢奏例



應歸宗出繼者許令地方官詳查咨部更換執照戶部奏准通行在案

舊例照中姓名年貌三代籍貫履歷如有字畫偏旁錯筆及音同字異字同音異誤寫者准其取具同鄉京官印結或督撫咨文將原給監照附繳到監本監俟戶部更正之後照例更正給發其或有復姓歸宗改籍等事俱由督撫咨報統俟更正部照後換給如無督撫咨文只取具同鄉京官印結及有咨文而不呈繳原給監照者不准換給至在監肄業諸生其執照有須更正者查明確實緣由准其取具同鄉京官印結即為咨部俟部准之後本監照例換給非在監肄業者不在此例

臣等謹案乾隆三十八年經兼管順天府尹

胡季堂蔣賜棨於清查冒籍案內先後奏明

凡冒籍捐納貢監勒限一年准令呈明改歸

換給執照續經戶部奏請展限一年俟限滿

後不准再改又案四十四年江蘇布政使吳

壇奏凡捐納貢監指稱出繼歸宗改姓名三

代者請將原照查追註銷經戶部議奏奉

旨允行謹案

銷照

一貢監生有由本監錄科中式者准其呈繳部

監二照本監將監照銷毀外並將部照繳部銷

毀其非由本監錄科中式者在外由督撫將監
照咨繳銷毀在京取具同鄉官印結將監照呈
繳銷毀

一凡革貢監隨其所在追繳咨監銷毀其有病
故者隨其所在聽本家呈繳咨監銷毀

照費

一凡照費每張給銀二錢以充辦事紙筆飯食
公用由該生自行交納

原載乾隆十一年侍郎兼管監務宗室德沛以
捐納貢監來監考職鄉試無從查考奏准於部
照之例量減為一二錢以充辦事紙筆飯食公
用

舊例照費每張給銀二錢以充辦事紙筆飯食
公用在部報捐者由該生自行交納在外報
捐者由督撫彙齊搭解給發批迴以為照會

收發文移

行發文書監印立冊

稽查行移文稿

傳抄

約束

其非由本監錄科以式者在外日
六

刑咨繳銷致在京取具同鄉官印結將監原
六

緝銷毀

一月車買監隨其所在追繳咨監銷毀其有病
六

故者隨其所在驅木家呈繳咨監銷毀

照費

世昔由晉黜稟齊耕執命錄錄此以爲照會
六

公用亦隨時計昔由道生自計交際亦衣辦
六

普國照費詳茲錄錄二錄以次辦專錄筆過會
六

三錄之國量歲爲一錄以次辦專錄筆過會
六

欽定國子監則例卷二十六目錄

值典簿廳 當月處

值宿 日本監滿漢官各一員檔子房筆帖式一
六

收發文移 值宿

行移文書 監印立冊

稽查行移文稿 門文移列監該員准收登號次
六

傳抄 呈列到轉發應行承辦處
六

約束 文書監印立冊
六

一切文書不辦各廳具備
六

條束

書牒

審查行移文牒

行移文書監印立冊

非移文牒

鈔寫

典義編

當日錄

欽定國子監限例卷二十六目錄

欽定國子監則例卷二十六

值宿

一每日本監滿漢官各一員檔子房筆帖式一

員輪流在署值宿

收發文移

一凡內外各衙門文移到監該員准收登號次

日呈堂判到轉發應行承辦處

行移文書監印立冊

一凡本監行移一切文書承辦各廳具稿畫行

後照稿膽寫親交印房當月官查對監視用印立冊存記以備查核

稽查行移文稿

一凡行移文稿每月若干件各承辦廳員彙繕總冊備查除另派滿漢各員輪換稽查出具並無短少甘結呈堂存案外該廳隨時登記如有遺失該廳與派出稽查之員一同叅辦

傳抄

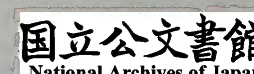
一准內閣知會傳抄到監滿當月官即赴閣抄錄清文事件漢當月官即赴閣抄錄漢文事件呈堂存稿立案併將原抄於五日內知照內閣

稽察房

約束

一凡

神庫廨舍等處該員督役巡邏謹加防範該班皂役及在署人等毋許滋事違者立予責治



後將所應為親交印房每月官查對監視用印
立冊存記以備查核

受交本署人等以清為專設者立平責命

斬軍職合等處籍員督必巡緝備賦切彈荷並早

一凡備查除另派滿漢各員輪換稽查出具並

保東少甘結呈堂存案外該廳隨時登記如有

違禁氣與派出稽查之員一同參辦

聖聖宮蘇立樂特撰與修正日內以燕內閣

宗譜文進抄錄當民官清法編修及於鄭文進

欽定國子監則例卷二十七

典籍廳

典籍廳額設漢典籍一員職掌貯監書籍版刻

凡匠役開曬印刷各事宜皆其董率

御製集

欽定勅諭各書

聖御製各書文

御製各書文

欽定國子監則例

卷二十七

典籍廳

以到於開張甲佩谷事直昔其董率
典辭類
典辭類
典辭類

欽定國子監則例卷三十七目錄

典籍廳 收掌書籍

列聖御製集

列聖欽定勅纂各書

御製集

欽定勅纂各書

列聖御製各碑文

御製各碑文

歷代石刻

欽定國子監則例

卷三十七

典籍廳

祇領

藏貯

收發

購補

搨印

國聖諭集

典深飄 外掌書錄

欽定國子監則例卷二十七 目錄

欽定國子監則例卷二十七

列聖御製集

列聖欽定勅纂各書

世祖章皇帝御製資政要覽

聖祖仁皇帝聖諭十六條

大清會典

御製文集 初集至四集

御纂周易折中

欽定書經傳說彙纂

欽定詩經傳說彙纂

欽定春秋傳說彙纂

孝經衍義

古文淵鑒

康熙字典

御批資治通鑑綱目全書

御纂性理精義

御纂朱子全書

佩文韻府

韻府拾遺

欽定音韻闡微

子史精華

分類字錦

全唐詩

御選唐詩

世宗憲皇帝硃批諭旨

大清會典

御製文集

日講春秋解義

大清八旗通志

八旗氏族通譜

上諭八旗纂輯舊例
後頒發

御製集

欽定勅纂各書

欽定大清會典

御製文集

御製詩集

皇朝禮器圖式

欽定三禮義疏

欽定四書文

御製增訂清文鑑纂輯舊例
後頒發

御製清字盛京賦纂輯舊例
後頒發

欽定國子監志乾隆五十年
本監繕寫

通志堂經解乾隆五十九
年頒發

欽定重刻淳化閣帖十卷

十種彝器圖乾隆四十四
年頒發

列聖御製各碑文

世祖章皇帝曉示生員碑在太學門左

聖祖仁皇帝御製

至聖先師孔子贊碑在大成殿階下甬道東

御製四子贊碑在大成殿階下甬道西

御製平定朔漠告成太學碑在大成殿階下甬道西

御書聖經石刻在彝倫堂正中兩柱間

御製訓飭士子文碑在敬一亭正中

御筆榜書四碑在敬一亭飭士子文碑之左右

世宗憲皇帝御製平定青海告成太學碑在大成殿階下甬道東

御製仲丁

詣祭

文廟詩碑在大成殿階下甬道西

諭禮部會試舉人合詞陳謝碑乾隆四十四年奉旨敬謹刊立在東講堂

中正

御製各碑文

御製

文廟易蓋黃瓦

臨雍紀事碑在大成殿階下甬道東

御製乾隆庚申仲秋釋奠詩

御製乾隆甲子仲秋釋奠詩二詩刻在易蓋黃瓦臨雍紀事碑陰

御製訓飭士子文碑在南學率性堂正中兩柱間

御製平定金川告成太學碑在大成殿階下甬道西

御製乾隆癸酉仲秋釋奠詩

御製乾隆丙子仲春釋奠詩三詩刻在平定金川碑陰

御製平定準噶爾告成太學碑在大成殿階下甬道東

御製伊犁勒銘刻在平定準噶爾碑陰

御製太學古槐詩石刻在西講堂正中

御製平定回部告成太學碑在大成殿階下甬道西

御製平定兩金川告成太學碑在大成殿階下甬道東

御製重修

文廟碑在大成殿階下甬道東

御製己丑仲春釋奠詩刻在平定回部碑陰

勅修御書樓碑在樓下

御製癸卯仲春釋奠詩

御製乙巳仲春釋奠詩二詩刻在重修文廟碑陰

御製國學新建辟雍園水工成碑記一通在辟雍殿前

御製三老五更說碑一通在辟雍殿前

御製重排石鼓文鼓十枚在大成門左右

御製集石鼓所有文成十章製鼓重刻序碑在大成門左

御製重排石鼓文詩刻舊石鼓第五鼓石面

御題張照書韓愈石鼓歌碑在大成門右

歷代石刻

石鼓十枚在大成門左右

潘迪石鼓文音訓一碣在大成門內左

定武蘭亭敘石版存御書樓下

顏真卿爭坐位藁石版帖分爲四段計二石石各兩面一石刻中間兩

段尚完好一石刻首尾兩段已斷裂遺失首段缺八行後段缺九行石存御書樓下

趙孟頫樂毅論石版刻在蘭亭背後

元加封

先師文宣王遣祀闕里碑潘迪書在大成門外

加封

先師父母及

聖配夫人顏曾思孟四子碑在大成門外

明洪武學制碑在太學門左

前明勅諭碑在太學門左

正統新建太學碑在大成門外東南隅

廟學全圖記在太學門右

敬一箴碑在敬一亭中之南

心箴碑

四箴碑以上二碑在敬一亭中左右

王同祖丁香花詩石刻王同祖自書石存御書樓

李元春丁香花詩和韻石刻與上同刻一石此刻背後

老彭觀井圖石刻在東廂壁間

古文孝經石刻二通在西廂兩旁壁間

張業監臣題名記

孫應鰲祭酒司業題名記明代監臣題名碑四通俱在西廂

本朝進士題名碑六十八通內繙譯進士題名碑五通順治三年丙戌

科至乾隆六十年乙卯科嗣後按科增立

元明進士題名碑八十通元進士題名碑三通明進士題名碑七十

七通俱列大成門外階下兩旁

臣監書籍盡貯

御書樓碑碣自

辟雍殿前

文廟前解舍南學諸處皆有之今恭載

列聖御製集

列聖欽定勅纂各書

御製集

欽定勅纂各書及

列聖御製各碑文

御製各碑文并歷代石刻如右近年奉

旨刊刻

御製經論經序碑十六通

欽定蔣衡書十三經石刻碑一百九十通

欽頒冊頁四分謹列於卷首

臨雍條內茲不複登餘如坊刻私書舊例不載立有

印冊存貯備查該廳員具結交代

祇領

一凡恭遇

恩賞書籍俟遵

欽定四庫全書

卷三

典籍廳

八

武英殿來文該廳備文親賚赴領將

恩賞年月日及書若干種若干部若干套若干本立

冊登記存案

藏貯

一凡

欽頒諸書該廳立冊填註若干種每種若干部每部

若干套若干本分類收藏每值夏月逐一曝曬

風晾一兩日仍照舊收藏

一

御書樓及收貯版片等處有應行修理者移付典

簿廳辦理

收發

一諸生需讀書籍向該堂助教等及博士領取

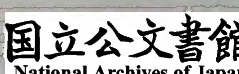
該廳憑移付給發卽登記某廳某堂某人取書

若干套若干本按季催繳其有留看者仍憑付

覆入冊存案或肆加丹黃并遺落破損各該處

自行查明飭令賠補該生緣事出監該博士助

教等不行催繳責在該博士等或遇博士助教



等陞遷事故該廳不為查詢催繳責在該廳至
本監堂官取閱各書亦皆登記入冊閱畢領回
不得瞻徇

購補

一書或年久損壞如係殿版查明某書部數本
數照官價赴

武英殿買補如係坊版則按時價赴書坊買補所
需價值於

恩賞銀兩內支銷其有舊無此書應行添補者亦照

此例購補

一本監現存版刻所需工料仍在

恩賞銀兩內支用該廳細加核算不得聽匠役浮冒

溫開

搨印

一凡

列聖御製各碑文

御製各碑文

重排石鼓文如奉

諭旨謁印由

武英殿行文到監本監派員監揭

尉伯

或年久損壞如係版版查明某書部數本

監開

官價赴

恩賞雖兩內支用請願歸咎於莫不昇難司外對目

一本盪與尋則校退需工肆以五

金定國子監則例卷三十一

典籍廳 收掌版片

本監版片

片數

武英殿版片

片數

刷印

匠役

欽定國子監則例卷二十八

到外

佩甲

中燻

五英燻燻

中燻

本監燻燻

典諫飄 外掌燻燻

欽定國子監則例卷二十八

本監版片

一本監版片現存五種有印冊存貯備查如有

年久缺壞該廳回堂查明修補離任時按冊具

結交代

片數

御纂朱子全書共版二千九百三十三塊

古文約選共版一千零八十一塊

大學衍義共版七百二十四塊雙面

欽定國子監則例 卷二十八 典籍廳

國學禮樂錄共版三百五十七塊雙面

近思錄共版一百五十八塊雙面

御纂周易折中共版一千零二十一塊

欽定書經傳說彙纂共版一千一百七十五塊

欽定詩經傳說彙纂共版一千六百一十一塊

欽定春秋傳說彙纂共版一千九百零五塊

御纂性理精義共版四百二十三塊

以上版片原係十種後於乾隆三十四年清查

後將大學衍義近思錄二種裁入

武英殿冊內將古文約選朱子全書國學禮樂錄

三種行文

武英殿繳回外本監只現存五種通共版六千一

百三十五塊另立新冊

武英殿版片

一

武英殿版片由乾隆十二年

武英殿寄本監房屋存貯遇有刷印

武英殿謹司啟閉本監向無專員管理自三十四

年清查後本監會同辦理將軍機處到監查版數目核對相符另設印冊存貯備查該廳離任時按冊具結交代

片數

周易共版四百七十六塊內有兩半版三塊

尚書共版七百零五塊內有兩半版二十一塊

毛詩共版一千五百零一塊內有兩半版二十三塊

周禮共版一千二百四十八塊內有兩半版十四塊

儀禮共版九百八十六塊內有兩半版九塊

禮記共版一千八百三十七塊內有兩半版三十三塊

左傳共版二千零三十三塊內有兩半版二十八塊

公羊傳共版八百三十三塊內有兩半版十六塊

穀梁傳共版五百十七塊內有兩半版五塊

論語共版二百九十七塊內有兩半版三塊

孟子共版五百二十一塊內有兩半版五塊

孝經共版九十四塊

爾雅共版三百七十五塊內有兩半版三塊

史記共版二千六百七十五塊內有兩半版三十三塊

前漢書共版三千二百五十五塊 內有兩半版四十一塊

後漢書共版二千五百二十四塊 內有兩半版二十三塊

三國志共版一千四百七十八塊 內有兩半版四十六塊

晉書共版三千一百七十五塊 內有兩半版二十七塊

宋書共版二千三百二十三塊 內有兩半版九塊

南齊書共版九百十八塊 內有兩半版十二塊

梁書共版八百十八塊 內有兩半版六塊

陳書共版四百六十塊 內有兩半版六塊

隋書共版一千八百五十八塊 內有兩半版三十二塊

魏書共版二千八百四十三塊 內有兩半版一百零七塊

北周書共版七百三十九塊 內有兩半版十六塊

北齊書共版六百十五塊 內有兩半版八塊

南史共版一千八百二十二塊 內有兩半版十塊

北史共版二千九百三十塊 內有兩半版三十六塊

新唐書共版五千三百四十七塊 內有兩半版七十塊

舊唐書共版五千二百八十八塊 內有兩半版三百零九塊

五代史共版八百六十五塊 內有兩半版七塊

宋史共版一萬一千五百六十四塊 內有兩半版一百九

十三塊

遼史共版一千一百二十四塊內有兩半版二十二塊

金史共版二千五百四十七塊

元史共版四千三百四十五塊內有兩半版一百八十九塊

以上遼金元三史共版八千零十六塊於乾隆四十六年准 武英殿來文取回

明史共版七千三百九十塊內有兩半版六百十六塊

通典共版三千六百十六塊內有兩半版一百十六塊

通志共版一萬二千二百八十六塊內有兩半版二百零

一塊

文獻通考共版九千七百五十四塊內有兩半版二百十

四塊

性理精義共版四百二十二塊內有兩半版二十塊

子史精華共版三千四百二十八塊內有兩半版七十九

塊

八旗清通譜共版二千二百三十九塊內有兩半版七

十塊

八旗漢通譜共版一千七百四十六塊內有兩半版三

十一塊

月令輯要共版一千四百八十四塊內有兩半版三十一塊

音韻闡微共版六百七十八塊內有兩半版七塊

御製初集至四集共版四千三百四十四塊內有兩半版三塊

世宗憲皇帝文集共版七百十三塊

欽定四書文共版一千五百七十二塊內有兩半版五塊

大學衍義共版七百二十四塊雙面

近思錄共版一百五十八塊雙面

八旗清通志共版一萬二千五百十塊內有兩半版四

百八十九塊

八旗漢通志共版七千三百五十三塊內有兩半版一

百八十三塊

授時通考共版二千二百一十塊內有兩半版三塊圖在內

大數表共版九百三十八塊雙面

小數表共版二百八十塊雙面

對數廣韻共版一百四十九塊

以上共版五十六種通共版十四萬四千九百

三十二塊內除遼金元三史送繳武英殿現存版共五十三種通共版十三萬六

千九百
十六塊

刷印

一

武英殿來監印刷書籍准

武英殿來文并派工匠到監本監照所開某書若

干部聽其自行刷印派役看守小心火燭並嚴

察工匠夾帶朦混

一聽士人刷印乾隆三年欽奉

上諭從前奉

世宗憲皇帝諭旨將

聖祖仁皇帝御刻經史諸書頒發各省布政使敬謹刊

刻准人印刷并聽坊間刷賣原欲士子人人誦習

以廣教澤也近聞書版收貯藩庫士子及坊間刷

印者甚少著各撫藩留心辦理將書版重加修整

俾士民等易於刷印有願翻印者聽其自便無庸

禁止如

御纂諸書內有為士人所宜誦習而未經頒發者著該

督撫奏請頒發刊版流布至於武英殿翰林院國

子監皆有存貯書版亦應聽人刷印並從前內府所藏各書如滿漢官員有願購覓誦覽者概准刷印其如何辦理之處著禮部會同各該處定議請旨曉諭遵行嗣准禮部等衙門定議書價聽士人呈報交價刷印本監除

御纂四經性理精義係本監自行重刊遵

旨辦理外其餘如十三經二十三史三通八旗通志八旗氏族通譜等書尙屬

武英殿版刻且經史各版刻在欽奉

諭旨之後所有如何刷印廣布之處仍歸

武英殿辦理

一頒發乾隆三年禮部等衙門奏定書價數目移戶部支領工價刷印頒發殿版由

武英殿刷印監版由本監刷印乾隆四年禮部文開大學士趙國麟奏准頒發

御纂各書交禮部順天府收貯本監即將四經刷送又護理湖南巡撫張燦奏准頒發

御纂各書本監亦將周易折中近思錄大學衍義刷給

乾隆六年禮部文開奉天府遼陽等州縣設立義學八處所有該府丞傅為詩奏准頒發書籍內周易折中係監版本監亦即刷印給發其工價俱遵例移咨戶部支領

匠役一該廳匠役四名募能刷印墨搨裝釘者充補有違悞差使者斥退

一凡刷書籍及官用墨搨照例給與紙張物料飲食其發辦季考月課堂課試卷亦照此例

欽定國子監則例卷二十九

六堂

訓課

六堂額設漢官十一員率性修道誠心正義四堂各助教一員學正一員崇志廣業一堂各助教一員學錄一員職掌訓課凡肄業諸生優劣勤惰悉歸查察

欽定國子監則例卷二十九目錄

權辭悉雜查察

總一員學統一員擧掌隨職凡舉業衛主憂疾

堂各世姪一員學五一員崇志實業二堂各世

六堂隨道英官十一員率封對首精小五壽四

六堂

欽定國子監則例卷二十九目錄

六堂 訓課

明經治事

講書

助教學正學錄月課

助教學正學錄日課

國子監則例

卷三

六堂

三十一卷四十四卷五
六堂

世學五學繼日精

世學五學繼日精

世學五學繼日精

世學五學繼日精

世學五學繼日精

欽定國子監則例卷二十九

明經治事

一助教學正學錄各倣宋儒胡瑗經義治事兩齋法設立課程俾諸生講習經訓其治經皆以

御纂經傳

欽定義疏諸書為宗治事則於經世有用之書究心學習課經義者以經文經解課治事者以策以

論

原載乾隆二年尚書管監務孫嘉淦奏准太學規條內稱祭酒等應嚴立課程隨時考校俾內

外肄業生恪守成規一同講明做宋儒胡瑗經義治事兩齋之法嚴課諸生凡明經者或治一

御纂折中傳說諸書探其原本於人倫日用之理切實

講明其治事者如歷代典禮賦役律令邊防水利天官河渠算法之類或專治一事或兼治數

事務窮其源流考其利弊考試之時必以經術湛深通達事宜驗稽古愛民之識三年期滿即

將所學分別等第以示勸懲

舊例助教學正學錄各做宋儒胡瑗經義治事兩齋法設立課程俾諸生專習一經或兼習他

御纂 經皆以

欽定經書為宗治事或專治一事或兼治數事於經世有用之書究心學習課經義者以經文經解課

治事者以策以論

講書

一助教於每月初旬學正學錄於每月望後五

日一次講書諸生環聽務期通曉至隨時請業

則不拘次數

一講書之後三日掣籤覆講有觸發貫串者加

以獎勵未能通徹者曲為訓解毋得厭怠

助教學正學錄月課

一六堂內外班月課除博士廳於每月初一日

出課題經一策一或論一擬定甲乙二十一日

呈堂查閱外該助教於每月初三日出四書題
一詩題一或賦題一面課諸生內班限本日交
卷外班限三日交卷擬定甲乙十一日由博士
廳彙齊呈堂查閱學正學錄等於每月十八日
出四書題一詩題一或賦題一面課諸生內班
限本日交卷外班限三日交卷擬定甲乙二十
六日由博士廳彙齊呈堂查閱內班無故不應
課者一次帶領上堂申飭記過二次停一月膏
火三次改外外班無故不應課者一次傳喚申
飭二次記過三次停一月衣服銀

原載乾隆二年尚書管監務孫嘉淦奏准助教
等月課內班限本日交卷外班限三日過期不
收閱定等第移廳張榜除實在患病先期呈明
外其無故不應課者一併移廳呈堂扣除次月
之費

舊例內班月課助教於月之初三日學正學錄
於月之十八日傳集諸生面試各出四書題一
詩題一論題一或用策題當日繳卷詳加批閱
評定甲乙交博士廳呈堂無故不應課者付繩
愆廳記過積三次停一月膏火外班月課助教
學正學錄均於月之望日大課點名時散給試
卷各出四書題一詩題一論題一或用策題限
三日內繳齊詳加批閱評定甲乙交博士廳呈
堂不應課者傳喚申飭
積三次停一月衣服銀

一六堂內外班小課有潦草塞責文理荒謬勦襲舊文者該助教等回堂分別辦理

一六堂內外班大小課如該生實係患病內班准同鄉肄業生協同班長呈明該助教等回堂准免外班准該生徑行呈明該助教等回堂准免仍各移付繩愆廳博士廳註冊以便查核

一六堂內外班肄業生每月作小課三次例有交卷限期博士月課收卷限期詳見博士廳踰期槩不收閱屆期俱宜親呈指示不得私交皂役藉口朦混

助教學正學錄日課

一諸生以明經治事為要每有心得及疑義逐條劄記三日一次呈該助教學正學錄等批晰朔望呈堂分別優劣外班諸生劄記於朔望面繳該助教等批閱次期呈堂

原載乾隆二年尚書管監務孫嘉淦奏准在內諸生每人就所治之經各給

御纂經書

一部按日研看註明課單有心得及疑難處逐條劄記三日一次呈繳該助教等逐條批晰朔望呈堂分別優劣其隨時質問者不拘至治事法俟一年後舉行應將治事所需書籍先期

購買該助教等預先討論在外肄業諸生所治經及劄記所得朔望交該助教等批晰次朔朔望呈堂

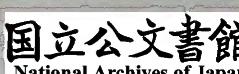
一諸生所讀制藝每三日一篇以清真雅正為宗該助教等各按其資性所近即遵

欽定四書文選擇講授

原載乾隆六年大學士管監務趙國麟奏稱太學肄業規條明經治事之外仍令士子講習時藝以應鄉試今恭遇欽定四書文告成清真雅正誠為舉業正宗諸生有志觀光自宜朝夕諷誦奉為正鵠伏乞皇上賞給六堂每堂五部八旗官學每學五部共七十部則師徒講習有資而文風益加振起矣奉旨允行

一諸生每日務寫楷書數百字皆令臨摹晉唐人代書名帖該助教等隨時指示毋得潦草錯落及倩

一六堂諸生各令自立一冊逐日登記所讀之書所習之字每十日一送該助教等批判朔望博士查驗呈堂



一諸生所讀制藝每三日一篇以清真雅正為
對士查錄呈堂核其資性所近即遵

欽定書池啓之字每十日一送諸池錄等批陞陞

一六堂諸生各令自立一冊逐日登時記讀之

人外書

各出題與錄等詞部識示其書草論密文書

一諸生每日逐寫書禮百字替令詞幕晉書

欽定國子監則例卷三十目錄

稽六堂訓課二

稽勤惰以恪守規條每日在學舍讀書勤於列

記功過

飭禮儀到者為勤以屢次告假懶於列記雷同

甄別文行塞責及無故不拜

廟應課者為惰月終該助教等核實呈案并移御

忘應記檔辦理

舊例月終該助教等核實呈案并移御

經史文行

博學鴻詞

詩文選

辭賦詩

六堂

欽定國子監則例卷三十四

欽定國子監則例卷三十四

稽勤惰

一諸生以恪守規條每日在學舍讀書勤於劄

記問難拜

廟講課必到者為勤以屢次告假懶於劄記雷同

勦襲苟且塞責及無故不拜

廟應課者為惰月終該助教等核實呈堂并移繩

愆廳記檔辦理

舊例月終該助教等核實移繩愆廳記檔辦理

記功過

一諸生以恪守禮節及考課屢居前列劄記經義果有發明者為功以不守禮節屢次考劣劄記經義全不融貫者為過月終該助教等核實呈堂并移繩愆廳記檔辦理

舊例每月終該助教等核實移繩愆廳記檔辦理

飭禮儀

一諸生入監拜謁本堂助教學正學錄及助教等到任謁見並行二拜禮儀節外錯者面加訓示途遇師長下車馬候過違者申飭朔望日各詣本堂助教等三揖

甄別文行

一諸生在學一年以後該助教等量其人品學問核實註冊移繩愆廳呈堂列一二三等其文藝生疎不務實行者列為附三等訓飭不悛勒令出學

原載乾隆四年大學士管監務趙國麟奏增南學規條內稱教課宜以實行為先諸生入學之始祇憑文字收錄其心術人品概乎未知及師生相習既久未有不洞悉其微者嗣後肄業諸

生有剽獵浮華不修實行者助教等卽行糾舉勒令出學如有徇隱姑容者記大過一次

一六堂肄業生除小有過犯扣除不准補班外

如有放蕩禮法別項滋事者該助教等指名回

堂嚴查屬實卽行咨該省將該生貢監革去發

回本學讀書如係俊秀揭納貢監者卽予斥革

以昭懲戒恩監生亦照此查辦

應以文行

前本堂規程卷三十一

示敘職補員不申風刻嚴查中諭嚴整日合

欽定國子監則例卷三十一目錄

六堂 經理

班長 凡於內班中擇其途貢生為人醇謹者作

歸堂肄業

開缺

改補

告假

復班

報滿

移送錄科

會查內班

分給膏火

給發器用

收發書籍

班長

班員

六堂 野野

欽定國子監則例卷三十一目錄

欽定國子監則例卷三十一

班長

一每堂於內班中擇正途貢生爲人淳謹者作

班長凡同堂肄業生有丁憂事故俱由班長具

報該助教等呈堂辦理

一每堂班長二人凡應領調助者由班長會同

該生同鄉肄業生一人呈明該助教等辦理領

呈一體列名畫押凡改內改外告假銷假者亦

由班長帶領該生呈明該助教等辦理至每月

繩愆廳移會補班冊檔及檢查各堂存貯官書
 俱著班長經理如有疎忽該助教等隨時稽查
 回堂更換
 歸堂肄業
 一凡恩拔副歲優等貢捐納貢監恩監廕生由
 繩愆廳撥付各堂該助教等查明年貌旗分籍
 貫並將補班年月日填註該堂內外班冊內班
 由該助教等歸入本堂學舍肄業外班詢明住
 處填記入冊

原載諸生考驗應課後即行撥堂先由六堂將
 內外班出缺若干開單移付繩愆廳該廳按考
 驗名次分撥 本監學舍向止規分六堂每堂
 中三間為助教等講課處餘為諸生住處雍正
 八年直省拔貢生雲集太學不敷棲止祭酒孫
 嘉淦請
 賈給方家衞衞官房一所增為學
 舍分住諸生是為南學

開缺

一諸生有告假中式補膳錄補教習及丁憂事
 故等事該助教等移付繩愆廳開缺以已撥堂
 候缺之人挨補

改補

一內班諸生有依親處館願改外班者協同班

長具呈該助教等帶領呈堂批發繩愆廳查改

一外班諸生有移住學舍願改內班者協同班

長具呈該助教等帶領呈堂批發繩愆廳查改

舊例內班諸生有依親處館願改外班者具呈該助教等移付繩愆廳查改外班諸生有移住

學舍願改內班者具呈該助教等核實移付繩愆廳查改

一恩監生有籍隸滿蒙漢軍者或讀繙譯或習

騎射未能竟月在學應准其改補外班至直省

恩監生或依親處館願改外班者俱協同班長

具呈該助教等帶領呈堂批發繩愆廳查改

一內外班肄業諸生改內改外該助教等呈堂

批准即飭堂書登寫號簿用印戳記後發交繩

愆廳收存註冊丁憂及告假銷假者一體辦理

告假

一內外班肄業諸生有就近地省親及患病就

醫出京者協同班長呈明該助教等酌定假期

不得過一月據呈回堂批發繩愆廳註冊如過

一月即係長假於呈內聲明由該助教等具稿

呈堂批發繩愆廳存案開缺

一六堂肄業生告假告病該助教等除回堂知

照繩愆廳外並知照博士廳以便稽查小課

復班

一內外班諸生有丁憂服滿來監者具呈該助

教等查核年貌履歷及服滿日期該助教等帶

領回堂批發繩愆廳准其復班並查明從前在

監肄業年月付繩愆廳存案以便期滿接算

一內外班諸生有銷假來監者具呈該助教等

帶領回堂批發繩愆廳准其復班並查明從前

在監肄業年月付繩愆廳存案以便期滿接算

舊例內外班諸生有丁憂服滿來監者具呈該

助教等查明年貌履歷及服滿日期即移繩愆

廳准其復班并查明從前在監肄業年月付該

報滿

一內外班諸生三年期滿先期呈該助教等查

明補班日期並有無丁憂告假考劣記過應扣

日月帶領當堂呈報其有期滿不報者該助教

等查明移付繩愆廳扣除

移送錄科

一內外班諸生值鄉試之年正逢定於四月十五日錄科俊秀由

欽派大臣錄科先期諸生各具親供互結詳開籍貫年貌三代呈繳該助教等查核彙送典簿廳註

冊辦理

一內外班丁憂貢監生呈報回籍者值鄉試之年服滿來監具呈該助教等移付錄科其服滿

在一年以外者取具同鄉六品以上京官印結並具親供互結詳載從前在監年月及丁憂服

滿月日呈繳該助教等查核移送

一告假諸生值鄉試之年來監銷假者具呈該助教等在一年以內者移付典簿廳隨予註冊

錄科一年以外無論正途捐納該生自具親供互結粘連六品以上同鄉京官印結由該助教

等查核移送

一直省貢監生有到監在四月以前或取錄肄

業未經應課者或雖經應課未及補班者於停止補班之後典簿廳將人數均勻分撥六堂該助教等查取本生親供互結詳加識認移送錄科

一諸生有已經報滿爲期在一年以內者該助教等查取該生親供互結移送錄科一年以外者加同鄉六品以上京官印結移送

一直省貢監生赴監考到典簿廳按六堂分撥該助教等查核親供互結詳加識認移送錄科

一內外班俊秀貢監生照直省俊秀例由

欽派大臣錄科該助教等屆期移付典簿廳註冊送試其臨場識認仍歸該助教等照例辦理

會查內班

一六堂公立冊一本開載內班諸生姓名每月六堂助教學正學錄等公查兩次無故離學傳喚申飭積至三次及出入無常者公同開出姓名呈堂改爲外班

舊例六堂公立冊一本開載內班諸生姓名每月六堂助學等公查兩次無故離學傳喚申飭

積三次及出入無常者公同罷出移繩愆廳改爲外班其考驗應課後願補內班者卽令遷入學舍六堂助教等於將次補班之前會同監丞按堂稽查令諸生於補班冊名下親自畫押卽爲註明應補不到者不准便補內班

分給膏火

一每月內班膏火銀外班衣服銀先由各堂助教等於每月十一日按內外班開列名數由繩愆廳核明移付錢糧處支領戡准包封於十五日呈堂面給內班諸生有在學患病不能親領者先期呈明該助教等同堂派員驗實給發無

故不到者扣除

舊例內班膏火銀外班衣服銀先由各堂助教等於每月十一日按內外班開列名數移付繩愆廳支領戡准包封於十五日呈堂面給內班諸生有在學患病不能親領者先期呈明該助教等同堂派員驗實給發無故不到者扣除

給發器用

一內班諸生每人給牀一張桌一張並烙各堂

火印以便稽查

收發書籍

一六堂所有存貯書籍各設櫃收貯前後交代

諸生有領讀者立冊存查隨時催繳

一本監

御書樓書籍卷帙繁多未經分發六堂諸生有願

領讀者由該助教等開明移付典籍廳領出轉

給立冊存查隨時催繳

文書

前

畫

六堂 節日

欽定國子監則例卷三十二

畫到

一六堂助教學正學錄輪赴南學值日住宿公

所設立畫到簿稽查諸生出入其患病或因事

告假出學者值日官分別填註月終移繩愆廳

呈堂無故離學者查改外班次日值日官於辰

刻到學交代

原載乾隆四年大學士管監務趙國麟奏准規
條內稱南學設立檔冊每日輪派助教等一員
值宿稽查出入如有事故告假者悉將事由書
送登記方許出學月終移送監丞呈堂查核其

有不遵約束混行出入及出入過多者卽非潛心讀書之人應勒令出學助教等徇隱姑容查

值宿

一南學值宿官於每日辰刻交代接替倘有過辰不到者許前值宿官回堂辦理

核常課

一各堂除正課外值日官輪班到學稽查各堂其本堂諸生平日功課是日就便查核或掣籤講書背書或課試經解時藝詩律有質疑問難者細爲剖析毋得厭怠

放暫假

一值日處設六堂諸生暫假簿輪值官掌判稽查有事出學必自向本堂助教等及值日官處告假連告不得過三日一月不得過五日違者指名回堂改外

禁犯規

一值日官約束諸生不得聚談飲酒犯規者訓飭記過不悛者知會本堂助教等移繩愆廳查

核勒令出學有容隱者經堂官查出記大過一
次

約束夫役

一每日輪派皂役六名值日官督率巡綽供給
打掃禁止閒人出入其有不聽約束者立予責

治

一六堂諸生所用火夫各立清冊註明年貌籍
貫值日官隨時查驗每十日傳集點卯有更換
者報名入冊

查察

一值日官至晚巡視門戶嚴飭小心火燭初更
封鎖前門收進鑰匙後門除朔望堂期開放餘
日俱行封閉

一每年封印後值日先由各堂助教等將依親
度歲告假諸生註冊交存公所在學諸生仍令
畫到封閉南學後門禁止出入傳齊各皂役看
守至晚支更逢鄉試年八月初八日至十六日

照此例

大化丁卯



