

INTERNATIONAL CENTRAL LIBRARY (ICL) 1980





REPRODUCED BY NATIONAL CENTRAL LIBRARY, TAIWAN, R.O.C.





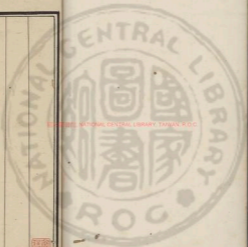
國立中央圖書館, 臺灣, R.O.C.

2015/10 v.1



2025 RELEASE UNDER E.O. 14176

NATIONAL CENTRAL LIBRARY, TAIWAN, R.O.C.



仁宗皇帝嗣位即禱復任又累升
今官石居幽時感時觸事彬於
賦詠積累成編名之曰省齋集
志可尚也惟
國家戡除曩亂而開大一統文
明之運人牛彙興大音復完自
洪武迄今瀛儒碩彥彬濟



相與詠歌太平之盛香後先相
望口以高才懿學夙膺遭遇蕭

叔

皇猷輔張至化與世之君子頡頏
振奮於詞翰之場者多矣此蓋
特其一時幽唐之伯而最親也
君之念容已自悼之懷藹然溢于

言表真和而平溫而厚怨而不
傷而得夫性情之正者也於乎
建茲公間出曼集屬顯其端註
不可辭遂序之如此以俟觀者
宣德八年春二月既望恭帝祿大
夫少傅工部尚書兼
謹身殿大學士起 荆誥

國史總教建安楊榮序

關西
楊榮
字
季

省愆集序

予嘗讀歐陽永叔序梅聖俞詩
謂詩必窮而後工蓋嘗疑焉及
讀今少保戶部尚書兼武英殿
大學士黃公宗豫省愆集而後
知永叔之言為然夫詩者所以
宣人言詠情性豈待窮而後工



乎然其所以工者必窮居索處
羈愁感憤之情鬱於中而不能
暢故其發也愛深思遠慷慨激
切有非平時得意者之可以也
公在洪武間以名進士授中書
舍人

太宗皇帝入正大統首膺拔擢由

翰林編脩應遷右春坊大學士
嘗被

命輔

皇太子監國朝夕左右付託隆重
久之以事去職遂居幽十餘載
仁宗皇帝自東宮嗣登

宸極思惟舊人再拔用公又累



轉令官公在館閣時予寔與同
事凡四方萬國

制命之下日不下數十固未暇於
詩雖間有所作不過澠勉酬應
亦不暇於求工也是集蓋公居
幽時之作凡愛

君念親感時書事憂鬱自適之懷

悉於是發之其言正而無邪哀
而不傷詠歎而自懲約徐委備
卒本於忠厚惻怛其情藹如也
殆窮而後工者歟雖然聖俞在
當時位細小官志不得奮見於
事業徒於詩有稱耳若公以宏
才碩學遭過

聖明垂三十年聲光著於海內其
見於此者特以一時寓於羈蹇
岑寂之中而叢之視聖俞之終
身屈抑以窮而老者可同日語
耶公方以疾得告南歸間出其
集示予屬為之序予閱之再三
見公之於此畏天祗命志愈堅

而操愈篤藹然忠臣孝子之思
備見於情詞之間者予無以議
為矣然去此而休也吾知公怡
愉恬適氣益和體益夷奉親之
暇與賓客故人時時作為詩歌
更倡迭和以頌

聖天子太平熙洽之盛則其和平



盛大之音又非前日幽鬱之時
之可比矣予日望公尚有以賜
教哉是為序 資善大夫

太子少保禮部尚書兼

武英殿大學士臨江金幼孜書



省愆集序

世自太師之職廢而閭里歌謠訖無
所采所謂詩者則皆出於一時能言
之士去風雅亦以遠矣然其有關於
名教者恒見重於世今少保戶部尚
書燕

武英殿大學士永嘉黃公洪武中由



進士官禁近

太宗皇帝入正大統擢居翰林日侍

左右公以宏達有為之才盡心殫慮

以奉其職大見信用復俾兼宮僚及

車駕幸北京

皇太子監國公以春坊大學士輔導久

之以職務被繫者若干年時其尊府

封少保公及母夫人皆在堂公深自

克責念

君親之恩惟圖存庶報稱於萬一乃託

之詩歌以舒其抑鬱憔悴之懷故凡

風景之接乎目而感乎情者皆發之

於詩久而成卷名之曰省愆集

仁宗皇帝即位首釋公復其官未幾進



位師保人皆謂公忠孝之心無間於夷險而卒獲其報也間嘗屬予序其集嗚呼觀公名集之義豈徒詩云乎哉古之人孝莫如舜忠莫如周公世未嘗以舜之孝周公之忠為有餘則凡臣子之所以自處者當何如哉公蓋有見於是也夫人心之天不為事

變所移易則足以昭世教士君子取重於世者以其信道也豈徒詩云乎哉是為序

宣德七年龍集壬子春正月哉生明
嘉議大夫太常卿兼翰林學士南郡

楊溥序



省愆集序

惟我

太宗文皇帝蒞阼之初誕興文治規致
太平慎簡儒臣設內閣以處之俾職
論思典內外制參預機要而臣淮猥
以未學忝與列焉永樂己丑

車駕巡狩北京

國立中央圖書館



今上皇帝居春宮監國

臣准偕二三輔

臣承

朝命俾侍左右癸巳再巡狩亦如之受命兢惕不違夙夜誓竭鴛鴦圖惟報稱然而質素愚慙以故處事乖方有不副

上意者明年秋建詣北京自今當被

顯辟乃復蒙

恩矜恤但寘之獄俾自省過一何幸也在獄踰十年懲艾之餘他無所事凡觸于目而感于心者一皆形於詩甲辰秋伏遇

今上皇帝即位覃恩肆赦臣准獲全喘息復從諸大夫後退食之暇緝繹腹

TIFFEN Color Control Patches

Blue Cyan Green Yellow Red Magenta White Black

藁得詩賦詞曲合若干篇藁次成帙
名之曰省愆集志不忘也嗚呼先儒
論詩以為窮而後工近古以來若李
白杜甫柳子厚劉禹錫諸名公其述
作皆盛於困頓鬱抑之餘至今膾炙
人口惟也才不逮古人處困日久而
困圖禁具嚴目不覩編簡手不親筆

札口不接賓客之談舊學日益耗落
氣愈昏而趣愈卑志愈窮而辭愈拙
深可愧也然而篇什所載或追想平
昔見聞以鋪張

朝廷盛美或懷

恩戀闕以致顧報之私或顧望咨嗟以
興庭闈之念至於逢時遇景遊興怡

神一皆出於至情蓋亦不可廢也是
用藏之中筭以貽子孫俾覽者知予
處困之大略工拙云乎哉是年九月
朔日分菴居士只淮序



省德集卷上

賦

閔志賦

閔予生之多故予先不知其所從肆遐搜而隱索予究
微木之始終鬱鬱年之向茂予即有志於聞道嗚呼畢
而事鉛槧予夫既從吾之所好奮侯類而躋登癸子謂
青雲平步而可登探簪窟以擢桂子翼黃鶴而發鴻鵠
振珊瑚于天衢予與夔龍而接武集鳳池而上玉堂予
曾哀職之莫補仰

繼明之垂照予荷春遇之日隆齋予給其駢卷予寔予

TIFFEN Color Control Patches



省德集卷上

賦

閔志賦

閔予生之多故予先不知其所從肆遐搜而隱索予究
微木之始終鬱鬱年之向茂予即有志於聞道嗚呼畢
而事鉛槧予夫既從吾之所好奮侯類而躋登癸子謂
青雲平步而可登探囊庶以擢桂子翼黃鸝而發鴻鵠
振珊瑚于天衢予與夔龍而接武集鳳池而上玉堂予
曾哀職之莫補仰

繼明之垂照予荷春遇之日隆齋予給其駢卷予寔予

神一皆出於至情蓋亦不可廢也是
用藏之中箚以貽子孫俾覽者知予
處困之大略工拙云乎哉是年九月
朔日分菴居士只淮序



TIFFEN Color Control Patches



載之奇逢撥翰忱而濕腦兮觀圖報於消滴嗟風志之
未鬪兮速連雲高羅陸懷兢惕而內省兮豈持操之靡
常也何弗良于行子致顛覆之我哉也駕指南而之河
朔子遐不虞其所屆結蘭離以迄漢渤子亦罔知其攸
濟聞

德音之煥頌子成鼓腹而興歌嘅涸鮒之枯竭子猶未
木乎

恩波意休復之有方子與我龜而雉之招巫咸使考卜
子或開予而道之謂陽舒陰慘子皆至仁之流形彼困
心衡慮子庸玉汝於有成亮食地之告吉子亦昭昭其

孔彰也味賢哲之遺訓子將何備而允臧也重曰
孰如而報嗟

帝力子孰後而過自貶處子虞困而亨致命以為則子
噫嘻小子庶其無斃子

四愁賦有序

昔張衡著四愁詩采四方以寓其所懷江淹作賦以寫
沉鬱之情至人傳誦之走也不才宜禁棘者十年矣涉
歷四時無非窮若因蒞取二君子命題大意成四愁賦
一篇聊以自釋云耳第以學庸才陋懼有効鑿之誦然
而感物興懷託辭見志其義一也辭曰



冲虚子索居屏迹息慮者窮因洞觀夫玄化爰有庶於
深求年與時馳美景物之不異情隨事變何忻戚之靡
同若乃陽和煦育晶霽昭融懷李芳桃擢薛華於朝日
金鞍綉轂辭羅綺於春風轉歌嘒之窈窕搗香露之空
漾踟翰闕舞斯遊去已爭妍索喚其樂何窮我則低摧
衰氣憂悶填胸虛負歲華之遷易那知花信之始終聽
簷外鳴禽空暮燕斷只堪頭飛絮始覺春濃噴窮途之
寂寞奈幽思之忡忡至看蘭雨傳香鷓波漲綠間也館
以來南薰折荷簞以沒醅和白釣之新詞秋來遠之
麗曲或鳴琴以俯清流或岸情而倚銷魂角影風泛子

秋鏡筆致涼透字湘玉我則衆穠流惶炎蒸蘊毒飛蟲
旋繞遺拂何暇於言談派汗沾濡起眉不離乎湘歷以
然塵埃之侵肌最爾龜烟之迷目焉敢恣其塗翳豈能
頓於與沐及夫序屆三秋金風扇冷時維感鴻至雪揚
感躬鄉信之沈迷目窮鴈字苦發寒之慘慄體怯鴨衣
滿沉沉子長夜魂渺渺子親聞警鐘傳勝子賦膽而探
魄殘燧照影子洒淚而長吁子斯時也尔乃閱勝詩奇
舞明拉友泥九霄之沈淮待月南樓說六出之奇葩張
楚北牖列侍女攤歌姬薦嘉肴極壽酒號子蠟物之清
嘔子懸河之口第恐為樂未央而感時年貌之不留又



豈知窮達道感而羈人歲月之易及也嗟夫予嘗究夫
庶物之理萬化之原是非豈得失相沿競侈靡擬遊
觀則流之於放閑阨窮柱愁苦復溺之於偏况消長盈
虛實玄機之旋轉而窮通壽夭豈人事之能遷是故西
華草叢回也不改其樂易簪待盡衰年獨得其傳又若
蓬蒿顛危而不忘乎茅行史運殘毀而猶校夫陳編轉
過之與湖陽而侃然正大之氣上干霄漢柱子美芝川
峽而鸞乎忠愛之情屢覓詩篇此皆騰輝於汗簡非徒
誇大於浮言復有至人道備德全不與時化不為物奪
膠悲喜於一致安性命之自然匪棘區徐留心澹泊之

域宸清爰靜游神冲漠之天斯其威矣我欲學焉

四言詩

鹿鳴在鼓闕已也沉思引咎感物興懷不能自遂焉
鹿鳴在藪魚則川游我居孔棘伊誰之尤魚集于沼
營求其友我居孔棘伊誰云偶我陟我岵有足伊阻
我陟我岵有良其趾吾心孔痛滂沱如雨孰云父母
而不我私豈無良朋能不我遺靜言思之愴矣其悲
櫛誰為舟安彼川流川流滔：載沉載浮歲月于邁曷
云其休 湛湛露斯如膏如飴何草不茂何栢不濇瞻
仰昊天悠悠我思

鹿鳴在數六章二章章四句四章章六句

焯焯者蘭勵志也達不離道窮不失義君子優為之
焯焯者蘭于彼空谷悠悠我思曷云其綬 焯焯者蘭
雖芳維馨我有好爵君子依寧 蘭其榮美鮮荷瘁之
靜言孔念中心悵而 蘭之瘁美益厚其根我之懷矣
匪善奚取 蘭之瘁美芳華載揚淋漓其身終焉允誠
焯焯者蘭五章章四句

五言古詩

勵志

習苦方知樂居安難慮危燭理既茫味窮歎悔矣為樟

耕待斃免亡羊感多岐夫得馬司必使馳遊士嗷吁存
在耿介隨富安願且操持苟不貳庶以全吾私

釋悶

木枯或載柴水濁良可滌爰禱丘俯伏聖訓明有微伊
予秉微尚與物多所契職業未遑著悔吝坐相仍
望仁既深廣天鑒云孔明保此國窮即勿為兒女情

寫歲短古三章

我心如還丹百煉光逾赤顏入紫霞疑金丹為瑞齋酌
以奉

君王壽與天無極

TIFFEN Color Control Patches

Blue Cyan Green Yellow Red Magenta White Black

我欲如進泉不與泉俱竭願作返哺鳥翻飛向吳越
情為我帝解其靈以血
我氣如長虹凝為百鍊剛化為雙臂劍飛橫摧殘苦過
彼南箕舌萬象增輝光

白紵詞

皎皎白紵衣瑩若霜與雪被恨慙絲身拂拭先華設物
瑩潔易污點瑕即為與嗟哉累氏子潛馬泣露絲

采蓮曲

采蓮休采菱菱刺多傷手留取玉纖嬌為郎約珮攻食
蓮去蓮心心苦難適口誰知苦心中能使報蓮秀若年

蓮始乘今年花滿池妾願宜不宜妾心長自持

擬古十二首

造化毓深仁消息互來往陰凝職欽肅陽煦潛長養終
始相為根子焉昭萬象神聖契天心德刑遂宣朗虞廷
致欽恤百世民所仰

寶劍埋豐城珊瑚土花碧飛精上燭天紅光千萬尺森
然叢棘中一朝遇卓識出匣解飛騰神變良臣測借問
此何如物理有恒則

刑璞蘊良質駁喻不相掩珠死萬勿淵光華亦輝閃淋
人重名即畦步恒自檢內顧苟不虧悔為復何憚區區



暴氏子徒悲素絲染

甯宥愆東作品彙成昭蘇寒谷有氷條萌葉何當敷所
處地自偏造化功豈殊回也陋巷士傳說版築德窮達
安所遇名與天壤俱

卅角粗有知自謂名可期出門道未遠車轄已載脂力
行亮多艱聖訓不我忘浮雲起天末舒卷任所之可望
不可攀佇立空嗟咨

鑽木乃出火火然木已焦掘井頰及泉泉深力轉勞夙
志固有違敢云昧所操瞻彼園中葵涼風何飄飄終始
傾太陽匪伊蓬與蒿

群鳥朝出林薄暮復來歸遊子在遠方傍徨竟何依豈
無家室念况懷逆順絲絲百不敢說淚下沾裳各人生
駒過隙擾擾將何為

涼颼振林薄新浙吹我裳素頰日凋誰掃異風以霜塞
衣步前除沉憂迫中腸飢鷹翻僻糶老馬悲道傍歎矣
支遁史懷哉田子方

冶銅鑄明鏡垂五生埃塵驅車涉遠道顛覆摧雙輪鏡
塵尚可拭輪摧尚可易逝水日東流頽陽向西夕懷哉
起遐心彈我林頭琴

榮辱本樞機聖賢仰尼父貼玷甚白圭抑詩歌術武誇

評良我徒論論豈子伍調劑原成能運規難就矩塞允
戒不戾于焉絕外侮

耀靈有常度既中必就吳漢添一勺多易涸三易溢滿
損聖所戒謹攝斯變五人事紛多岐夫足易淪溺回規
七尺新涼馬抱洗湯

張良從赤松英名照千古汾陽指許國金章列茅土身
負聞世才進退皆得所斥鷃擊鵬騰雷門持布鼓且復
安其生無為重勞苦

丙中秋繫回南京經歌風臺

姬籙既云荒蕪春漬天絳漢高樓何起構紫殿王靈新

蛇泣神姬踏項肅楚兵寨弓事綿蕪六合清以寧揚鑿
過鄉邑宴會羅簪纓酒酣歌大風氣與山嶽并治安不
忘危卓哉萬古程寤我李葉葉蕭牆禍先憂雜伯有遺
姬王道何由明高臺臨野水日夕悲風生斷礎翳榛莽
荒碑半摧傾舟行不可即懷望心怍

戊戌正旦

二儀運神化四序遞遷易歲事復更端王正啓瓊曆春
陽日以充曷彙各有適而我抱沉疴支離窘故跡履運
亡白慶省躬抱深傷矯首望白雲親展萬里隔鶴髮映
衰顏莫景蔡榆迫矧伊憂患于云何慰履辰夕冥視天壤

內物理有常則裝榮更代謝盈虛互消息碩石亮有期
守道慎無欺

雜詩九首

乾坤妙無迹化機自旋幹秋霜殞勁條春陽登也藥清
息互乘往進退和排乳卓哉古君子析理甚明達慶因
猶慮亨忘定不可存

房宿孕神駒飛騰出西極熾電寒窮寒汗薄赫流赤歷
况整一脈窮年固與極莖抹不充飢逸氣那能押綠池
春水波清渭烟草碧頭影落長鳴浩蕩惟所適

蒼魚樂深沼棲鳥戀舊枝物類各有託羈人獨何依微

軀非槁木肆步不可移天道信無成禍福恆相持寒翁
豈不偉百世知者希

燦深桃李杏離離松與柏肖形居兩間所志將安適豈
不樂華妍民具有常則既越絕朱絃揮杓不采飾還哉
聖賢心欲壯三歎息

蕭蓬泪因依飄飄逐風起風力有時息天意在泥濘蘭
蕙幽且清揚揮被芳吐白露凝為霜華紫三披靡蕭蓬
何足歎慨此蕙與蘭蘭葉有餘馥猶足奉君歡

惠風起潛頰秋霜舞蒼柯騎車屢改轍倏如流電過絲
擾休平生壯志常嗟蛇連蜺朝露歎响响勞者歌兼生

非無足句促將馬何事置勿哀憐衰鬢傷天和
事夫移所天結髮願終老朝卷未改容寒意同秋早
涕沾衣中沈思怒如搏妾有明月珠朝夕置懷抱處恐
生埃塵拂拭常自保安得懸君軒照君即逸道

朋友以義合在古理則然信義若不屬宜同膠漆堅及
人與我違斗杓屢西旋翠色曠不接中心常悄悄如何
反堂間棄我如蹄壑醇酒味不薄春卷色易新雜云一
絲淚能令金骨穿

四海同文軌大道無回曲猶子遠游子岐路自相遠岐
路多荆榛野人目予予尚多艱傷哉十里足謂尔

尔不信憑欄子言淡俛仰多所據誰能事休復歌我鹿
鳴詩聊以慰幽獨

己亥中秋

涼颼屏氣翳瑤空迥無迹望舒駕米輪張虛樂晴碧桂
樹堆寒芒銀塘凝素魄狀水亂搖金當軒淨聽蟬盈虧
信有恒光華羨歲夕北里醉歌鍾南樓絕暮寒適撫景良
足歡羈人重凄側妾惻將奈何馳情絕

宸極雲漢日昭四明為父遐逝稽首頌明月流輝照丹臚

客從遠方采六首

客從遠方來遺我齊皐素拂拭生光輝潔白誰不慕爾

誰散餘香猶繞未時路什穉謹開藏不使蠶塵汚塵汚
尚可幹但恣色非故

客從遠方來遺我五色線文采擬雲華自相炫愧
非補

哀才對此徒增天搔首一長吁中心更躊躇置之佳佳
間復恐應時類

客從遠方來遺我伯牙琴伯牙絕其絃歎息無知音
箏既明嘶齊瑟傷哇淮賴此嶧陽桐可以宣我心我心
苟不欺宜無鍾子期

客從遠方來遺我歐冶劍光芒照騰來妖魑肅以飲德

昔初鑄時比之雄與雌如何中路間唯唯各令飛矯首
望天末雲樹何離離

客從遠方來遺我雙明珠明以喻妾心圓以教佳期翰
以文錦段出入與之俱含情一披閱泣淚沾羅襦珠光
恒不減佳期復何如

客從遠方來遺我雙明珠明以喻妾心圓以教佳期翰
音日已遐妾心悲且傷不惜歲華晚所傷鸞在梁我願
君所贈化為鴛與鴦朝夕不相離飛飛遠回塘

冬夜夢會草心思在二老友

嚴風砭肌骨慨然起遐思所思誰為情良朋各天涯更

TIFFEN Color Control Patches

Blue Cyan Green Yellow Red Magenta White Black

深席未暖彷彿見容儀
冰壺貯寒露玉樹臨瑤池
文采相照耀翩然駐
騅駢衣我雲錦裳
贈我琉璃符交歡準
疇昔不悟年歲馳
烟燄未及已旅鼓延朝曠
四顧聞以寐中心重
憂其人生非金石鑑
埃忽已絃吹感紛紜
纏良晤能幾時
漢水既深廣關山復
遙迤素乏長房術
何由豁襟期但願俱
壽康德業慎無違
側耳聆徹音慰我渴與飢

謫仙謠

渺渺簪羅天裁裁列仙職
參校洞玄章把麾文昌籙
雲霧為襟裾華池漱滴液
步虛散清霄五音播無極
夫何

嬰垢氛翮然就論語
清霄竇景澄神光啟
虛碧夢還紫鸞駕
飛拱侍金輿
玉座擡其項告語何奕奕
覺乘視天宇鳴鶴在寒圃

初度日承蘭室以詩見慰次韻謝之

初度念庭闈不寐仍達旦
曉起辱新詩爛若珠
職燦慰釋固多情豈能忘
浩歎寄形天地間
歲華良有限忻戚自相
猶得失詎能問願題蒲柳
姿後懷三冬幹行已信多
艱操持異子黃

雜詠二首

汎汎湖中水盈盈水上蘋
霖雨激頽波驚風捲其根
華

葉半摧靡猶能描清芬
惜哉無輕舟采板及芳辰
可以供祀事可以爲嘉賓
重茶羹如飴醴潔非所珍

孤竹颯回風
僵仆困泥濘
屈節交枝柯
虛心長自好
美人隔河洲
河水浸浩浩
寒裳不能涉
碩望傷快抱
卉物雖甚微
生意非草草
煦妪待春陽
翹然起枯槁

贈姊

與子結髮時
百世長相期
孰知轉青閨
十載守空閨
寢食失常度
念我寒無衣
無衣亦良苦
縫裂猶可補
庭闈萬里遙
白髮垂榆莫
業也幾弱冠
應知應門戶
采桑尚嬌疑
半語猶短度
舊歡半荒涼
寸言特爲措
子能營事

親瑣瑣何足陳
嗟咽不成章
泣涕沾衣中

代婦答

陽岡有嘉樹
直幹凌雲霓
榮華之餘蔭
憔悴獨傷悲
戚今復思昔
長歎淚交頤
遠承春願言
慰我渴與飢
饑妾雖微弱
豈敢忘恩私
高堂垂白髮
晨夕難遽離
君心與妾意
彼此同所懷
皎皎天邊月
圓缺固有時
誰言處困者
沈憂滯遲期

懷知己

蕭蕭滿方澤
霖霖凝夕陰
中有孤飛鴻
嗚呼吐哀音
隨風八人耳
淒淒傷我心
屹屹窮且莫
誰思誰能任
自非

TIFFEN Color Control Patches



之儂侶勢異升與沉清論久不接何由餘塵襟寄言取
豫若勿疑朋書籍

感知已

桃李競春風葩葉交相媚爲綺羅子日向蒼閭辭病
栢倚顛崖頰色苦憔悴幽人致深情滋培不忍棄餘幸
悅人目宜爲世同者幽人獨何心棄舊德所忌三共不
爲怯知心良是貴身播義所重道恤害與利德德百世
間高風豈云墜停雲起遐思良晤何當遠安得附其鴻
致我區々意

誦曹子建樂府引有感

圓象運不息絲絲交相持晝夜如循環妙化無停機如
見春華榮倏觀秋葉衰自非賢哲徒疇能究端倪牛山
一何感變後復與惡人生會有常去：夫奚疑

法遊仙吟

驅車我馬同鼓枻秋清靜南濱北窈窕起遊在俄頃非
降隨長烟飄：泛靈景金碧擁蛟螭縹緲大羅境東挽
搏紫枝直造蓬萊頂陽鳥刷其羽朝光常爛：西遊宴
瑤池宿醒猶未醒更欲遂嬌娥瘡宮桂香冷折花度弱
水弱流不容梗白鶴遙相迎長鳴廷素頭仙賞未云既
埃氛俱已屏振步人驚微過：天路永奎壁駭瑤編輝



映祥雲翹昂身披斗樞揮手執其柄勺攸狀雲津滿我
玉兔鑿卓就洞玄文字：驪珠並條燦雷雨交夕陰忽
已曠淡海濛虛無惚恍超演淨大脚墮頭崖瀆若赴深
并舉聲一悲瀟健步何由窮星宮有仙真霜鬢髮垂頰
鞭霆駕蒼麟羽衛肅以整顧盼生光輝憫我欲見捨相
魔雙玉童百尺下脩綆香辟欲攀援騎馬覆深省晨翠
未振翼鳴樞尚宵警摩挲指病目寒燈照孤影

七言古詩

戊戌元夕

昔年忝作詞臺客幾度

天門看元夕大整鷗山海上采玄向

龍樓千萬尺一派

韶音起半空鸞鳳扶

蓬嶼飛龍宮扇初今仙仗列

天顏咫尺回重瞳流光數點金繩走欵忽燈毬爆星斗
一輪明月正當天寶鑑流輝絕纖垢火樹銀花取次開
華采焜耀金銀臺羅幃匝地暖雲合近檀麝鬢香風回
光祿常

蓮進瓠液簪絳綵我環列辟戎夷酋長雜蕃王蕊沐
恩光侍



瑤席樂出梨園部隊分伶官稽首先教陳清歌妙舞
奇絕絃結腕管相續紛繁靡嬉遊隘城闕快觀爭先
懼悅歎息生未忘前聞柯宰昇平身所門吾
皇聖德天與同萬國盡在

鈞陶中禮樂備明百度舉

垂衣端拱濟時雍五風十雨和氣勸于登賦之民安
川石坤靈迭獻祥赫赫光華昭簡庶民之樂古所
希

皇仁遍覆無偏私開安報燿當此夕千秋萬歲長為
愿生寤寐自歸咸回首雲沈成迥隔清霄

慈月寒止懸輝潤開滿
排雲獻賦會有待作詩先驅康衢歌

園籟

烏衣翩翩羽年
錦雲作隊烟卷更空
曉起多態歌喧
誤向國扉
絲管何處
無端淚蝶與狂蜂也向簷前弄晚風

念昔遊



短歌行

男兒隨地人，堪喜弄之以彈射。狐兔功名富貴須及時，
誰肯趨酸陷泥滓。爭知造物有常理，得失榮枯互終始。
先墜百歲如轉丸，後之復為亦不見。陌上蒼頭
風飄泊，津塵沙又不見。烟函松檜枝，雪絲排晴空。不如
探囊且買尊中綠，七日招取巫咸為君工。

懷指遊吟

東風吹香拂瑤草，訪柳拖金覆長道。錦苞散蕊桃香春，
新綠含烟搖翠葆。雨痕留痕池煙塵，鶯聲喚起林間曉。
金轡塵轡玉驄嬌，寶劍橫車香霧繞。錦風永綠織翠起。

金鳳小飛彈柳雲，轉低把酒勸蒼。為情攪捲象板
誰歌詠，買笑凋春不知老。我非有意慕少年，自愛

瀛洲太平好。瀛洲群仙皆我徒，休沐亦許同歡娛。按響
徐行過鍾阜，飛龍舞鳳相紆紆。黃金撲面松蒼老，碧玉
流澗芝田腴。山迴路三轉，左折復右趨。猿衣後策入僧
舍，碧梧鏡砌清扶疎。網氣沒澗淪，山若紺牙和露烹。園
蔬殷勤進，玉笋絲錯羅。懸盂主情重，字客忘疲酒半酣。
芳日已曠撫掌歌，一曲豪氣凌八區。翩然就歸路，落鶴
還相呼。世間行樂難同朝，心同意惟俱良圖。一從回首
仙凡別，幾載圓扉。頃刻月紅柳綠暗，又清程程市市還。

從夢中說感彼雞門言歎息腸內熱長絕難禁重覆論
公道誰饒頭上雪可憐有足不得駢此心直與雲飛近
願瞻黃金臺魏魏勢更雄居庸却立千萬內丹崖翠壑
微嘆摩蒼宮群山昂伏作龍席天津一道銀河通

燕宸爾天居住氣常憐憫愁何當跨黃鶴翼飛鴻左浮
丘子石空叫登其臺覽其勝排雲獻賦揮我巨筆如長
心安能終日摧眉扼腕不得開心會

牆外柳

牆外誰分春滿林綠揚萬縷搖晴陰風花散亂自來去
作意攪動愁人心豈不見兩度橋東三月好枝早波

行人折又不見吳堤草荒秋露涼枯條空抱蟬聲咽愁
人愁別心不移年長與東風期

簾前鳥

簾前鳥鳴何悲昔日曾同鸞鶴侶霞景光中刷羽儀饒
食紫雲共渴飲瑤池水有時我雅音仙韶合宮徵身被
五采章嗟及成文理飛長繞葉珠官胡為誤落樊籠
裏樊籠一已閉歲月何悠似渴不復願愁思無時休
豈不聞莊陶開籠放白鷗涼月滿天歸思位何當擇此
鳥樂意投林麓卑不願逐鷗鷖高不願隨黃鶴乘塵致
野綠盈膏處春風啼布鼓



柳絲長

柳絲長，搔春愁，春愁萬縷多如織。春華銷燹，應難留。正南春正好，東風弄和柔。絲絲綺羅子，從來陌上頭。柳絲館作同心結，迴頸常嗔爭嬌羞。誰知同心心，易解難旋。條已先折，行人一去，路不歸。執手相看，那忍訣離。使柳絲千萬文，折來難繫愁腸。我與韶華情更瘦。十年頓足，圓扉開時，向牆頭看柳色，有手欲折，何由攀。一心願作雙飛燕，還向春風舊庭院飛。不離柳絲旁，却嘆離人空斷腸。

妾薄命

薄命妾，薄命妾，昔日顏如蒼揭，來頭半雪。翻思初嫁時，朝夕承恩私。蕙蘭擗清韻，羅綺生光輝。夜夜庭前拜新月，衷情訴與天公知。願同比目魚，將冰長相隨。願同連理枝，百歲相因依。豈料衰榮無定在，遂令終始成參差。參差良可歎，命薄分所宜。報德未及已，妾心徒自悲。願夫慎保全，石軀好音慰。妾長相思。

五言律詩

白詠二首 甲午秋初入獄賦

地位

入光近

君恩海水深竟無經濟畧空負

聖明心中歲時同章南寇雪漸侵況思時引咎深愧玷

儒林

實識難寬海瘦才衰曳輪臨深惟恐懼換已益酸早

聖治乾坤大

仁惠雨露春自新如有路指日瞻

終綸

病暑

負疴得一載嬰疾又經旬自笑相如渴誰憐屢惡貧

炎蒸侵瘦骨雨濕透重裯解慙思

餘澤馳心向

北宸

立秋

久因悲蒸苦所聞報早殊斗杓方右指大火已西流班
扇行當棄南宮尚未投有懷如索玉搔首不勝愁

承友人和立秋詩韵復成一律以謝之

新秋金氣應涼雨畫樓烟惹破詩懷好神清肺氣蘇抵
慙孤

聖春寧肯天寬遠喜承佳製聯篇錦綉鋪



秋款

入秋旬日後始涼尚憶陵病體何時減愁懷此口增嗚
思金碗蔗清瘦玉壺水便欲凌風去羈留愧未能

憶昨乙未九月一日作

憶昨離家日今朝又一年愁多頭漸白道在志愈堅別
淚秋風裡鄉心夕照邊何當辭離網

青溪載鶴駕

秋日遣懷

自歎罹嚴霜深懸負

感時愁牽翻倍受力固始知衣返冷霜初試迎風氣易

推亨屯元有定安分復何疑

詠雪

雕刻非因巧飛揚若有憑交輝偏得月絳液易為冰
絮那能擬輕塵莫見陵何須誇六出一白已堪徵

送別

愧我惟憂患那堪子謫居相期情未已為別意何如
鷹秋風外山城暮雨餘

聖恩天廣大指日望還車

陶情

慮淡心無競神怡物自忘鴛魚閑俯仰宇宙信行藏

色年之綠川流脉之長陶然有餘樂擊壤頌

羨哉黃

丙申初度日承諸知己設酒肴相慰詩以謝之

忽忽逢初度南冠憐別魂起處芳遠望客計向誰論力
疾裁詩句攢眉對酒樽何時

恩詔下春意滿乾坤

對鏡

常時不對鏡對鏡即傷情自覺更容惡誰知白髮生松
筠存晚節滿卽謝春榮喜有丹心在常懷報

聖明

聞鶻聲偶成

乾鵠朝群集嗚呼與動情每於愁裏聽偏向客邊鳴報
喜應難準填河豈有成何如丹穴鳳儀舞陸

文明

七月中旬霖雨大作夜分卧處牆頽連榻者先覺
不以聞悅惚中傷鼻出血感何揚諸友慰安信甚
厚詩以謝之

嗟余遭罪蒙塵涉故多屯不戒岩墻險寧為知命人念
皇魚在轍狼狽迭依養賴有知心友相看意甚真

丙申七月維家滿二葉

TIFFEN Color Control Patches

Blue Cyan Green Yellow Red Magenta White Black

離家踰三載，白髮尚尚通。昔非常多事，窮愁豈有端。
炎蒸三伏盡，風雨五更烈。點點感親淚，何時枕上乾。

六月久無雨，獄中瘧者甚多。忽霖雨大作，詩以志之。

久晴思得雨，一雨憊群情。病還火熱甚，涼隨喜氣生。

九重舒聖慮，四野望秋成。楚賀懸無報，戎詩雜頌聲。

九日偶涉得一並坐間，指定寒食賦此。

九日今朝是，流光逐轉蓬。層層低細雨，處處憐菊老。榮老

感詩狂，病相濼，酒力紅登高，思向月落帽，任西風。

初冬

流光隨水逝，疾病與愁煎。丹心在藹，白髮添阿。
羅陰氣，腐肌瘦，病風失，頓假陽和力，無令久帶淹。

除夕二首

歲末無停策，流光日夜催。鴈隨寒漏盡，春逐曉鍾來。爆
竹傳餘響，屠蘇滌舊醅。相看不足味，定賞柳寒灰。

歲事人官畢，羈愁此日深。沉疴猶未釋，老態轉相侵。
迎思親愛勤勞戀。

關心求春新，訊家翹首聽佳音。

夢同除諸闕老

倏忽三年別，今官夢裏還。相看情緜緜，慰問語從容。豈

謂雲沈陽舊博道義同覺淚眼燈爐落殘紅

回南京經京城

何願臨江渚人家羅帶林霜輕冬尚暖水初生多陰容
路旁衰吳歸舟憶素心從今各努力莫使別愁侵

嘗蠟

蠟燭經秋後輪芒向遠沙霜勞猶未飽風味已堪誇香
透燈初熱樽空酒旋融拚橫伏一醉歸興送天涯

暮春

淋風扁清和春遊興已竭草暗香露合卷盡綠人空事
漸孤衣在年華雨翼歸還期解藕細說陌陌吟吟珂

戊戌人日

多謝東風力煦然滿眼春祇憐身是客又見日為人火
活水初動烟輕折尚堪草堂嗟窮寒誰復歸詩類

春雪

誰把冰綉剪安排上苑春封挑霞臉薄禁柳翠眉輝脉
脉優歌榭輕逐舞塵尋芳停掉皮錦認剡溪人

秋曉

客情多寐冥歸夢半接柳愁颯知宵水涼生感病蘇曙
風凄兩角殘月亂啼烏擁膝思前事深慚負社西

冬至



改瑯陽初動梅梢雪未消年華倏易改羈旅一身過去
許甘衰朽何須歎寂寞丹心遠寄物呈瑞綉晴霄

冬夜

抱病何當差與法慙可憐多愁醒似醉不寐夜如年及
六消餘燼余寒怯故鄉固窮五岳在肯為別情牽

庚子元旦二首

客思何時釋年華幾度新
葵心終向日蓬鬢怯逢春
未貨縱猿初離群子夏貧
一盃元日酒誰為慰僂僂
親寒盡愁難盡春歸客未歸
萬聲喧曙色柳眼弄晴暉
被棘棲身夕鍊華入夢希
遲思諸閩老環佩集形聞

憶子二首

癡兒年漸長老我尚孤征
久曠珍筵訓徒深紙積情書
來心稍慰念及淚還傾
能累兩湖曲何時共力耕
弱女吾鍾愛與懷百感并
有求雖素願力疾因微生
貞淋無遺訓細縫自夙成
客中聞此語陡覺病身輕

春愁

莫年為客久愁思
入春深宵辨三更夢歸
江萬里心看
花能復醉感物易成吟
何事東風劣催教雪滿簷

辛丑春日書懷十首

晨風驅宿霧神氣應晴曠
春過未逾半
老聞到幾多無

聊常自語有信苦難聞
親有朋知在相秀意頗動
志窮名愈遠道在命何悲
得失難求劍淒涼酒泣岐
日酣蒼弄色烟重初彈眉
遙想春光好令人喜復疑
半生夢

帝力十載詩

楓宸泥草分連炬
宣麻染鳳綸
當聲雙闕曉
柳色上林春
慙愧雲泥隔
葵心向

日頻

故山旣浦上先隴
白雲遊湖木
翠春碧松蒼
落莫烟藍
食寒食雨
雨鼓太平年
兩地相近
憶傷心一惘然

親壽道若身
庭同陽歲年
班衣屢滿筵
夜寒雪色盈
愛日孤哀切
驚心百感煎
癡兒俱幼弱
誰為奉周旋
深閨春輝
孤影思遲
烏鴉兼愛
喜鸞未歇
別離洛城張
指向郎月杜陵
詩久之辭
鴻使何由寄
所思遙思
諸閨老濟
集形闌

思寵起
常袂奎
幾取夜
輝黃封
分內醞
春眼接
羅衣料
得多垂
念其知
信息稀

露凝蛛網
濕蒼苔
燕泥香
蝶影斜
穿竹人
聲喚
隔窗遠
窮心自得
迹遺境
俱忘
鳩首看
飛翻
悠然興
運長
凋鮒思
甘澤
婦為
翼順
風物情
資化育
生意
萬胎
融相



色烟霞外湖光蒼蓋中故園天共遠時得夢魂通
春深蒼蒼暮曉色暗烟收載酒微同並尋芳念昔遊湖
山雙短髮身世一歸舟夙願行當遂關雲任去留

壬寅生日感懷

節近端陽日子當初度時幼勞思同亟憂慮事多岐踪
迹隨逐披年華入髮絲白雲天共遠舉目已先悲

聞柯荅拜談黃象進學

客冠聞公論悠然慰我思阿蒙方習學宜速乎能詩
筆趁餘閑承

恩集厚池從容多得忘不負清襟朗

迹困

迹困心無忤畏懼道未負周旋常減食補綻勝懸鶴髮
白非關病勢多秬為親清吟即自遣誰謂轉傷神

九日

九日多陰兩晴明亦可喜嘉興人空白髮難病自黃老寐
寔題穉字飄零泛海接來期猶未卜搔首一長嗟

承榜卷蘭堂見和再用韻別之

雅淡推陶令風流屬孟嘉酒酣風落帽詩就筆生峯山
色丹陽路潮聲浙水溢同歸應有日話舊倍堪嗟

食粥



汗濡因食粥坐友法臨風弱體須防疾微生且固窳酒
酣金帳燂茶沸竹爐紅遙相諸朋惜言懷迥不同

贈黃蒙乃兄

半面未相識情深即故知金蘭敦古道松栢挺奇姿
厚分佳惠何由致我私盍簪須有日談笑豁襟期

次韻鬪友人

詩思池塘草才軟吟翰檢卷留清興在且憶舊懷開
雨後遊山屐蒼前問月盃此情兼此境幾度夢中來

年差

年差身猶絆心煩趣自偏醉餘常凜看髮後但茫然痛

竹三冬勁積金百煉零散云忘自勉且復順吾天

老拙

窮途多坎壈老態漸能鍾酒量休過醉文情只怕濃
大羹無裏味寒色落蒼松誰識希夷子鈞然儂華峰

憶閑居

憶昔閑居日陶情頗自怡對批風與月驅使酒兼詩
來盃千林竹爭雄一局棋飄零吾老矣猶有舊襟期

癸卯端午承攜盃蘭室觴之以酒坐中有詩次韻
謝之

幾春端午節猶未脫塵襟雲樹鄉山瘦金觴故舊心興

懷多感舊吊古謾成吟
雲路青霄上薰風入
舜琴

偶成

人生七十希十載守園扉
莫老遂能幾芳心半已違
秋霜風葉老朝日露華晞
倦仰仲默無語悠然覺昨非

雨後聞蛙聲擬賦詩壇一律

形勢依山澤
喧喧屢効竒
池蛙喧鼓吹
園茗展槍旗
蒼底峰衝集
槐陰蟻陣移
有時耐白戰
不許寸兵持

除夕與諸文坐談羅感懷

客裏逢除夕
流光又十年
屠蘇空老大
浮世尚均編

吟詞多得窮愁
自憐老親頭似雪
揮淚向燈前

甲辰春初蘭室病中詩韻二首

人事愁中少年事
靜裏清書樽誰復醉
自疑肯相續
抱病憐吾子
追憶慨昨朝
自雲衣在望
鄉信一何寫

石聲寒尚瀟
霧氣滌
滌滌清眼底
春猶淺
愁邊夢更饒
湖山乘月夜
杖策看蒼朝
白髮應多感
憑誰慰寂寥

用蘭室韻簡樗庵二首

歷掃三年共清談
百應清棋邊
懽更捷
醉後興偏饒
短策看雲處
虛窗聽雨朝
詩禪曾劫破
何必問參寥
自愛春風好
何緣與雪消
頭顛



天關迥空負

寵恩鏡狼狽兼病寒涼夜復朝

朝端多負客者問竟寒

葉子弱冠成人伊始寄一律以勉之

成人良有望弱冠志方安操履湖無忝符章肯可觀少
陵懷驥子陶令責雍州况我非離父與恩百舍橫

偶成

迢遞鄉關遠淹流歲月長腐骨著離荒春來草自香食
減緣周急愁多苦健忘半生湖海客贏得鬢邊霜

病起

病起力難任紛米思不熬雙眸雲霧影兩耳海潮音鄉
國連宵夢忠貞百歲心誰能似鷗鳥隨意自浮沉

五言排律

戊申對雪述懷八十韻

屏翳驅雲合玄冥剪水成先容方集腋次第漸飛雲正
及初陽啓仍看六出呈平鋪疑傳粉密洒訝翫瑤撲搯
花無艷行沙醒若聲喧揚相上下來去解縱橫透隙尤
奇絕隨風任使合素虬躡甲動縞樹明毛輕竹壓糊嬌
重松埋更覺清樓臺銀作砌城闕玉為京簪澗珠若隱
池水實繼明餘輝掛翠箔皓皓結彩蛇金草遠觀迷珂珮微

消鏡水晶同鑿忘險易稼穡兆豐盈六閩蟲選藝果平
鳥自爭激擬瀆應賦竹麻每珠情刻曲扁舟泛孤山短
祭行漫掛團繡徽儂卧掩欒荆柳絮詩纔就龍圍若旋
烹映尤勳夜誦破敵遂宵狂歷々前人迹逸々後世名
進擊增慨歎優劣復誰評願我猶馳擊復年候電傾
者躬諸感集傑舊亂愁眼鄉曲開居日江山暮雪晴登
樓舒遠目卷幔傍前樓萬瓦魚鱗點翠峰玉桂聲梅梢
難辨色鷓鴣設春盟漸掃通菩徑餘韻拚采荒開蓮瓊
作振禦吟酒為城味興新沈窈香浮旋刺橙燭房燕爰
嬾菽米麻炊杭煨芋烟凝突調葢浪瓊銘歌吟無覺妓

坐客危陰鑿難買千金笑亭醉百酌觥進歡多總幾扶
醉強支撐吟韻頻搜句長吟當解醒心軒控免頰呵凍
染陶泓振步登詞苑聽班樞國楨擊章期補嚴華采權
簪纓古道存風雅同官重列卿討論編石室奏對迤延
英共羨時逢春私惟業未精珠呈慙瓦礫魚鱗愧詔誤
龜勉遵驅策排持慎學衡

寵恩恒眷遇齊予白交并規草仍多暇聽言許我賡重
榻供坐穩文錦賜衣榮歎茂爐添缺羊羔香和佛雕盤
金餉鱸犀筋歡兜笑進唯先生席黃封酒在甕仙音飄
律呂清韻描蘭箭和湯鑿諧御使容祿代耕入朝先曉

TIFEN Color Control Patches

Blue Cyan Green Yellow Red Magenta White Black

淪退直爛長庚歡淚陽春暖身野毒域亨宜知寒燠以
轉覺氣吟嶸未効消埃報良深犬馬誠負振憐陸續泉
貨憶繼紮延首

雲霄遠離群鷗各明秋遠南浦鴈春隔上林鶯衰髮蒼
頰改窮冬已屢更臨時假息增縮慮無盡書寫從沈
筆宥明絕送迎醉便空香榻思苦對鞵繫衣染縹緲積
衾單旅夢驚心宿俄起粟砭骨利摧兵尤獸多驕黠攻
求集幼蟲自傷緣失隊誰復救奇蕭空說懷如海何由
飲似鯨膏條悲暮景落繩誤浮生跡擬風中葉心同仗
外旌遲迴安定分珍壞昧前程黃耳難傳信班表尚在

羸思親羸靡及戀

闕未違寧共喜曠三百行當與一鳴敢鮮筋力倦幸際

春階平

德教重遐俗

仁風洽庶氓

吳宮隆祐命坤庠薦疾預授間運賦輸忱願可貞曉
晴遙北望佳氣繞

蓬瀛

壬寅冬至二十四韻是日大雪晚晴

乾坤開處益曆象幹察幾陰極初陽復寒旋暖氣微葭

曉頌

恩如龍河一梓師

詩香三十韻

造化鍾靈秘陰陽法變選玄真司籙令騰六氣賦權珞

團老倦勞崑山玉就鑄同雲如幕布急徵訝珠圓脉

憑危集輕透隙穿潤凝酥沁液光泛永泥鉛食葉香

聲細朝空鶴羽鮮水菴綠沁合編帶逐車旋麗竹枝嬌

重封梅色闌妍飛騎寶粧淡素愛嬋娟恍若虛空界

還疑混沌先濕妨蟲蟻清覺靈應獨本屬三友使神

占大有年女家誇既賞洞中會神仙空地施金帳掛軒

芋火已應梅柳雪還飛瑞動回生意根芽孕化機縹緲
添羽綠霞柔弄晴輝看道時當長耳途遙高遠狀闌寂
警鐸拈對鎖圓雁插瓦飢鳥集風簷落木稀貝窠瞻鳳
字體渡怯鴉衣自怪離情惡蕭傷散史威行裏看漸遊
濁酒負頻揮涕淚霜佳節倉皇送落暉丈夫當許國先
違責知機迂拙迷前算銀危愧昨非夢魂長繞素絳
故依、燭甚春如海松明錦作圍浮風聲夕霽空翠滿
朝露密竹籠茶臼晴楊拂釣磯波基聲到啄來鸞翠芬
菲水涉多衝鷺山行三采微香得社醲蒸紅泛鯉魚肥
樂事難中餒餘生或可希經庭尋棹葉菜眼懸銀閣佇

TIFFEN Color Control Patches



列綺筵羊羔燕異味歌管侵繁絃火暖爐躡獸盃行酒
似泉醉忘寐氣重垂待燭老偏球拍時同乘舟肯疾尚
纏倉惶魚在輜汨沒劍沉淵粟起衰容悲海濤白髮懸
窮愁還自遣儘卧波誰憐肥瘠猶疑結縵書絕屬傳言
級餘

賜被白氎憶重毡孤負年華連展飄零訪戴船受姬寧是
羨陶茗且須前寒在秋東切恨落晚即堅素涼元不厭
潔白舊相便未移冲霄志聞吟詠雲羅頭因風力使吹
上
九重天

癸卯正月朔同列諸公二十八韻

鳳曆頒王正青陽肇歲功化機潛幹運帝業搖昭融瑞
氣浮

金殿彤雲繞碧空曉鐘開萬戶舖坐嚴

重腫聲度天邊樂香飄伏外風車書歸一統玉帛捲來
同初珮起祥祥彩綽引上公高手持頌祝

國祚永寧崇昔歲班行久均需

寵眷隆退朝雙闕下侍宴百筵中內醞和瓊液春禧絡
綵絨鑿刁新繪鯉禁錫重煥熊香楸存餘綠仙挑孽醉
紅旂將金碗陳湯品絳紗籠湛露歌初合清平曲未終

TIFFEN Color Control Patches

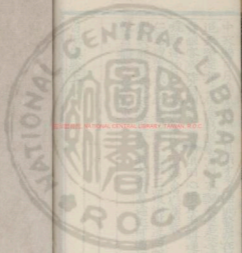
Blue Cyan Green Yellow Red Magenta White 3-Color Black

中天懸日月鳴鳳集梧桐自預才多慙賦畀
在窮迫
迨天路遠齊暮途窮低懸酒顛木飄零
走蓬徒懷
青眼客漸作白頭翁力薄筋俱困心煩耳半聾
逢時增
慨歎逐物易容蒙凋謝須臾而羈禽結在籠
仁恩均覆載民物盡昇平慷慨嚴三覆洵謀遠四聰刮
削與嚴帶施合起疲癯吞道時方泰亨途遠可通相期
敦素履努力蟻丹衷

尚友集卷上

TIFFEN Color Control Patches





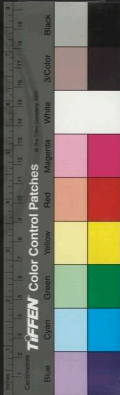
NATIONAL CENTRAL LIBRARY TAIWAN R.O.C

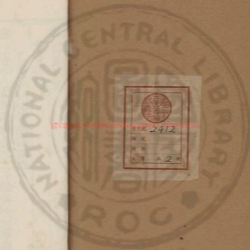


2019008 NATIONAL CENTRAL LIBRARY TAINAN #1310



2012002 NATIONAL CENTRAL LIBRARY TAIWAN P.33





2412
A 2



乙未年九月
卷一：源光九月和商程又是一年餘矣嗚呼事猶未
竟焉嗚呼嗚呼車馬行旅冷矣信乎風雨無情物
不壞知已能相慰對景無言空在
花裏一觀
雙龍引我久成於千里國門入禁地愛日的雲情
下橫板好景堪堪是風雨過時知會新舟鴻雁在
臣子立身去身是不才流地也



卷一 乙未年九月



省街集卷下

七言律詩

乙未暮秋述懷呈諸同志

忽：派先九月初南寇又是一年餘冥鴻何事避魚網
羸鳥猶堪駕鼓車砧杵淒涼寒信早風霜搖落柳條疎
不綠知已能相慰對景能無歎索居

夜夢二親

雙親鬢髮久成絲千里關河入夢思
愛日瞻雲情兩極下機披杼事堪悲
風回過鴈鄉書斷月滿圓扉夜漏遲
臣子立身忠與孝不才深愧負

REPRODUCED BY NATIONAL CENTRAL LIBRARY, TAIWAN, R.O.C.



明時

憶院中竹

一別詞垣數月餘，娟娟竹近何如夢。魂還憶林間，
詩句進從節下書。翠色凝烟春院靜，清陰籠月夜窗虛。
迤來尚想平安報，鴻雁無情音信殊。

和韻

聲價當年孰與過，連城白壁豈終磨。客邊吮味渾如昨，
開處詩篇復幾何。兩鬟雪鬢霜年未艾。

九重雨露寵還多，綠知燈火寒窗夜。清夢時，到鶴坡。
屈指年華五十過，生平壯志未應磨。青雲事業字無愧。

白首功名更若何，迢迢鄉國音信杳。前發風雨夜寒多，
不知橋口西湖路。誰復尋梅過雪坡。

和友人中秋月詩韻

曾照當年首蒼盤，却於今夕動愁端。濁醪何自供杯盤，
灑風多應徹肺肝。夜漏無聲。

天闕迢迢露華如水，井梧寒更折早晚承。
恩詔翰苑明年仔細看。

因夢二老親夜寐不成

雲連甌越路途賒，翹首高堂暮景斜。致孝未成烏反哺，
負愆忽訝免提籃。夢魂來往渾無定，消息沉浮更可嗟。

太師未調誠可愧

皇恩猶待臨宣麻

道和取庵詩讀

寸心長擬與天游
豈料無才齒繫囚
千里親庭勞瘁甚
故山先隴長松楸
喜逢阮籍能青眼
自嘆馮唐尚黑頭
何日共沾

新雨露風環依舊步瀛洲

丙申正月 年已五十

青陽肇序際平朝
民物熙熙仰

德輝豈謂淳于稻
繫獄應憐伯玉已知非

九重天闕雖思切
萬里親庭定省違
忠孝兩情何日遂
鏡中珠鬋二毛稀

重九

愁中節序苦相催
可奈重陽今又來
黃菊多情頻入夢
濁醪無分且停盃
獨醒翻嘆陶潛醉
高詠空憐杜甫才
未卜明年當此日
更於何地好懷開

和權庵詩讀

何事愁眉鎖兩尖
侵尋是態近來添
自憐况味如灰冷
誰謂人情似蜜甜
獵獵朔風吹短褐
蕭蕭落葉響殘籬
且須隨分開懷抱
時復長歌一舉巵

TIFFEN Color Control Patches

Blue Cyan Green Yellow Red Magenta White 3-Color Black

言志

六籍窮搜不憚勞喜承

恩寵聖明朝一心自擬全臣節萬死誰知禍憲條壽老
雙親俱白髮鷹門弱子未嘗忘中情無限憑誰訴安得
因風達

九宵

詠雪

憑窗前水作冰悉幻出人間富貴家簷溜凝寒珠箔落
庭柯歷翠玉交加梁園賦就權何剗刻曲舟回興可誇
安得登樓窮望眼乾坤一色茫無暇

自訟還南京賦

歸來猶未脫南冠羞見前、真影斑駁是昨非酒改轍
跋前疐後敢辭艱鄉書難向愁邊寫親舍時從夢裏還
仰荷

聖明同日月愚衷應在照臨間

早過直沽

孤城近海曉光遲遙認埽程望不迷潮水分流船上下
人家相對岸東西市聲喧雜商人集野色荒涼鴈影低
猶記前年留飲處菊香插帽賦新題

夜行

白髮南冠愧楚囚官程日夜促行舟
櫓聲隔月鳴榔鷁帆影凌空向斗牛
客况凄凉時自遠夢魂纏亂苦多愁
遙憐危從諸仙客賦就長揚龜背優

和友人韻

廿載論交道義同豈謂憂患復相逢
笑談珠管情偏洽賡和何慙句未工
已共丹心明皎日從教白髮老秋風
陽春定擬蒙

恩澤簪紱相從拜

九重

和韻

憶昔曾同侍從班豈知今日共艱難
舟車遠道風霜早燈火虛窓夜雨寒
夢寐惟應懷魏闕文章未必悞儒冠
于今公論明如日心地無憂

自安

丁酉元正思親

元正三度客邊逢千里親庭雪
深通暮景應添愁髮白春五
雅奉醉顏紅喜看雨露生
成際都在乾坤覆燕中
載舞筵應有日休將涕泗洒東風

和梅菴中秋詩韻

寸心自擬石同堅
漂泊東西類轉圓
喜逢蟾兔光初滿
坐見山河影倒懸
對酒興懷同此日
聯珂步影屬當年
九重共擬承

恩深作蓬瀛桂籍仙

不寐

客邊最怕寒宵末
數盞更曩睡未濃
觸目關情詩易遣
滿懷愁緒酒難攻
殘月穿虛牖
獵獵西風送早鐘
百歲幾著
與君喜
借何日展微蹤

晚步

拋書徐步出蒼臺
盪景物撩人百感并
鴈帶夕陽延晚色

樹含涼吹作秋聲
艱辛未負題橋志
且喜常懷
獻勝誠自笑
盈車猶伏軾
太行誰復頌長鳴

秋暮書懷

極目關山幾夕陽
况逢秋暮轉淒涼
愁思竹葉浮鸚鵡
寒竟寒
蒼禽鶻鵠報

主志存龜左
碩思親心逐
鷹南翔折筵擬卜餘生事
只恐靈氣也斷腸

暮秋雨中簡同儕

三年同作園扉客
料得關邊況味同
酒到醒時情轉惡
詩自愁處句還工
潮侵衣袂催寒雨
聲透窓紗落葉風



得失回應關定分相看何必感秋蓬

自勗

往事悠悠是與非此心仰荷

聖明知交游況復俱青眼曠達何須泣素熱近歲鱗鴻
多間關故園松菊半離披臨風疑竚徒傷感塵涉艱難
實不欺

承友人和余二詩用韻答之

高節稜嶷萬仞松交情如酒味偏濃清談敏捷詞鋒出
白戰縱橫筆陣攻三載關情同逆旅幾番歸夢共交鍾
要知履志應非易先輩遺芳願繼蹤

金蘭交已敦交好堅白何須論異同愧我學如蠶海客
羨君文似錦機工鬢絲從使三千丈鵬翮終搏九萬風
此去承

恩多暇日相期樽酒話飄蓬

用同字韻奉方外文洽南洲

每羨瞿曇舊法宗孤高不與世人同降魔神力歸禪定
破鈍鈴拖屣鉅工杖錫影搖滄海月袈裟香度少林風
幾年雙不酬綠業却嗟浮生類轉蓬

和友人九日感舊詩

誦仙胸次清無恙尋常賦詩如湧泉葛中自漉糟下酒

TIFFEN Color Control Patches



繪竿時釣樵頭鱗江楓染霜錦為幘塞鷹書空雲作鷲
客中對景良自慰何用感昔悲暮年

承友人再和詩復用韻謝之

慷慨論文心見許艱難相聚意尤濃高才迥出誰能屈
道行應多荻客交歸興曾同千里掉客愁還共五更鍾
新詩磨和鏡奇向鬪謝猶能踐未蹤

承瀛泉和筆就用韻答之

里開間閉千里隔客邊邂逅片言同子應掃兔才華捷
我亦雕蟲未技工襟抱共開滄海量交情期振古人風
且須守道相磨礪豈學區區歎悔蓬

送春

久困沈疴力漸衰艱難瘵狀頗開丹心未許如灰冷
白日鶻看似箭前催應儘尚淹題桂筆落卷空看送春盃
聞知

天上多恩露不信餘生委草萊

秋陰

年華終過重陽節天氣渾同臘雪時始信北來寒更早
還知老至軀旋束樽罍正好浮醪醒哀情猶思節約糜
甚喜

乘與遊獵慶馬肥弓勁便驅馳

雪

騰六勢將六出共先驅
屏騎駕雲中爛鋪鉛汞三千界
幻出瑤瑤百萬家
海宇幽星先有先乾坤清氣浩無涯
堪憐舊日梁園客賦就能令世共誇

紀夢

幾載睽違侍從班
夢中時得覩

龍顏光華恍若瞻
依近

寵眷猶存拍頰間
六兆有旨應呼吉
半生無補故多艱
覺來敬祝

齊天詩付聽輪音出九關

夢文

太丘孫子玉為空
夢裏分明似舊時
南郭看松春載酒
西窗剪燭夜論詩
幾年憶慕心如渴
近日多應髮已絲
安得鱗鴻致消息
先期為我籍茅茨

承表弟敬德相願詩以志感

多君愛我過同胞
患難相周義更高
旅館三年孤夢遠
征途萬里寸心勞
私情自許松依竹
雅操元非雀與高
漸愧未能翼人德
且將心事付吟毫

屢承諸友惠物又聞酒米之貺詩以志之

心期契合擬金蘭
憂患相調古所難
屢承惠物適生扶病骨

TIFFEN Color Control Patches

Blue Cyan Green Yellow Red Magenta White Black

蕙遠玉粒助晨飧，通情未敢傳書札。
錦德應須刻肺腑，安得西窓風雨夜，挑燈話舊到更闌。

丁酉除夕

愁思帶人如中酒，流光過眼競飛投。
歲事又從今日盡，衰顏不似向時多。
寒燭指拙春生席，故里梅花雪滿坡。
白髮雙親幸強健，不知消息近如何。

雪

玉龍驅水下瑤池，散作水衣綠素絳。
帶雨亂飄疎復密，隨風輕颺整還欹。
竹爐火煖茶翻鼎，金帳歌傳酒滿卮。
誰似袁安甘寂寞，閉門僊卧已多時。

己亥人日

繞入新春晝漏長，熙然萬象煥春陽。
俗傳七日為人日，身在它鄉憶故鄉。
風色漸催蒼信至，柳條輕浥雨痕香。
憑誰挽却旣江水，散作流波洗別腸。

二傷春

春風無處不芳菲，佳狂深嚴書掩扉。
華髮旋添身轉弱，行囊久澁願多違。
夢隨飛蝶迷芳草，淚逐殘紅送落暉。
誰為丁寧兒女輩，休教塵汚老萊衣。

聞胡學士物故詩以悼之

廿載春纓侍

禁垣哀祭終始詩

君恩生無斃德盛編簡死有雄文遺子孫愁鎖玉堂雲
黯淡魂飛楚水月黃昏側聞優

詔頒封謚行見宮碑祿墓門

託官何幸屬斯文
如君迥不群持論肯嫌相可否
傾心殊覺更殷勤
清芳自慚骨漢陽別離誰謂死生分
阻陪執紼情無已涕淚沈瀾洒夕曛

佳人

靜聞光陰惜歲華
低頭無語倚窗紗
新愁舊悶風雨葉
倦態羞容雨後春
吟就白頭空自惜
織成錦字向誰誇

冬至和瀟泉詩韻

曉來翹首暖晴霄
歡意氣多復日下
飄破牖蔭草飛玉瑣
迎春梅柳媚霜條
共誇此日歡方洽
未信明年暖尚遙
環珮迥朝

天關曉五雲重觀風儀韶

庚子元夕次韻二首

暖翠香風滿玉京
鰲峰高與五雲平
九重驛馬駛從天
下萬朵金蓮徹夜明
龍德當陽開泰運

恩波如海洽群生祥光一道星垣裏照見黃河徹底清
幾度親燈侍

帝京鳳樓南面

仰街平珠璣寶蓋開闔闔

八彩重睡仰

聖明聲度天風仙樂動香沾春酒險霞生客邊廣和元
增感翅首祥雲繞

玉清

又賦元夕

翠擁三山歷巨鯨

天門燈夕宴通青陽隨春長氣冲春樂與民同
霽澤饒香蕤沉檀飄瑞靄光搖星斗燦晴霄
瀛洲曾預仙班後猶記清平八風韶

聞

車駕幸海子閱海東青

清曉

鸞輿出近郊彩雲迎日翠烟消龍媒五仗黃金飾
鸞鳥搏空白雪毛政協車攻修典禮賦成羽獵擅時髦
鶴巨聞說昇平樂獨倚東風望

赤霄

TIFFEN Color Control Patches

Blue Cyan Green Yellow Red Magenta White Black

辛丑九日

幾年重九愁中過不似今年思轉愁南浦雲迷鴻鴈字
故園霜冷菊花秋

繪音已喜暈

恩澤潤對誰憐久滯留破帽不禁風色緊却嫌蓬髮白
感題

贈僧雪庭其僧日本人

少小曾參不二門談空說法更精勤一盂達度滄溟晚
半榻晴分雁蕩雲巫峡猿聲愁夜月峨眉秋色落晴巖
禪心本自無拘礙何事虛名與世聞

壬寅初春

十年蹤迹困沈疴老去其知歲月何風軟應知蒼有信
雨晴遙寫水增波空憐杜老狂猶在却嘆南祭慮尚多
它日得歸尋舊業半江春色一漁蓑

言志

氣歷充龍百尺樓壯懷長擬繼前脩半生堪笑隨達轉
百鍊羞為繞指柔霜重蕪波秋易老雨餘風日晚生愁
夢中猶自陪鴛侶五色雲中拜

晁旒

感舊

Color Control Patches

Blue Cyan Green Yellow Red Magenta White 30Color Black

留侍

青官居守時不才何幸被

恩私報章綢疊朝偏早

願問從容出每遲味重醴酬分內臨光聯奎壁

更新詩于今追憶多傷感欲報消痰去有期

中秋次韻二首

無情歲月自消磨客裏逢秋感更多白髮蒼顏俱老矣

清風明月奈愁何坡仙起舞留新句李白停杯發浩歌

它日倘能追往迹桂香袍挹金波

故半安王就磨娟秋水好懷多客邊清事應如昨

夢裡新詩復幾何習靜設成蝴蝶夢等閒猶憶及多歌
床頭賸有博中綠醉飲餘翻滄海波

中秋次韻二首

坐待水輪出海邊光華此夕更相宜誰知景物撩人處

正是窮途洒淚時王守瓊樓坡老句清輝香霧少陵詩

古來才俊多憂道也向樽前飲別離

讀書何幸際昌期

廊廟良材子所宜職共銓曹鏡數日身滯棧已多時

傷心空負題橋志對景愁吟陟此詩試看徂徠松與柏

霜枝雪幹晚離



屏迹

屏迹園扉，余餘安危不必問，何如江淹思苦還能賦，
司馬愁深尚著書。風度秋聲聞絡緯，雨催涼思入郊墟。
要來偶向簷前坐，滿日開雲自捲舒。

友人依音尾對格賦一律余亦初學次韻

十年冀北淹塵迹，萬里隨東憶故鄉。春樹籠雲音信遠，
園扉局月夢魂長。昔時親友多應少，負郭湖田半已荒。
自愧鶩鴒猶伏櫪，不如鴻雁得隨陽。

次韻

歲月無情空自惜，生平多故復何堪。塵蠲翻嘆成疎拙，

集慕何心較甚比烟，丹心惟愛

國蕭，白髮不勝簪。太行北向持吾駕，善御其如楚在
南

次韻二首

朝士相知子最深，每從公暇即過臨。風安清潤藍田玉，
文采光輝麗水金。到處清談多讓席，有時白戰獨披襟。
客邊相聚尤相洽，肯負當年故舊心。

堪嘆年來逐轉深，每慙易叅戒甘臨。窮途力困鹽車覩，
行囊貧無月俸金。慙

闕子羊言在耳，思親陸續淚沾襟。中天日月懸光景，安

得餘輝照我心

次省齋韻二首

遊宦江湖輟已周窮途寒落幾經秋悠悠身世功名落
納、乾坤日月浮道在淳于終實罪數奇李廣不封侯
由來得失闕前定且度高歌莫浪憂

年來甲子已云周白髮蕭、不耐秋思逐孤雲天外遠
身如一葦浪中浮服田曾竭三時力種橘能同萬戶侯
農圃關心何日遂清樽濁酒可忘憂

悼伯兄

蚤感驚風折鴈行季方那忍哭元方音容日遠嗟何及

手足情深念不忘同穴無慚憐伉儷承家有託在諸郎
孤蹤自愧多淹滯極目烟雲倍感傷

贈澹齋

管鮑論心百世憂陳雷氣弊添投膝嗟余久困艱危日
念子能教道義交周廟博藝存古制陰崖松柏挺寒梢
由來苦調知音少慎勿逢人作解嘲

日本僧雪庭一旦端坐而逝恥庵賦詩挽之余亦

次其韻

與僧曾住東林又位號唱
年八十五至翌死于臘

法音曾演海門潮萬里東歸鈞閣遙出水邊苔元不染
凌霜松柏豈云凋機緣久向生前盡杖錫還從劫外飄



回首廬山舊閣若千峰明月雨溪橋

癸卯新春

總之新春倍感傷
笑回枝倚對斜陽
病魔剛遣無時去
詩債頻催幸意清
雜物無情休浪喜
野老何處但聞香
東郊多少閑遊子
衣馬輕肥樂未央

承舊同僚諸閣老辱遺惠詩以志之

人情疎澗易乖離
高義相憐久不衰
免使題門如翟尉
多緣知已過鍾期
青霄翻弄餘陰
陰空霜松挺故枝
曠合無由憶似海
臨風搔首一嗟咨

中秋次韻

大地山河片影懸
米輪飛上九重天
鸞鳥筆度曲來雲表
仙桂飄香到酒邊
愧我老懷空自負
羨君詩法滿孤鶩
明年定在南樓上
坐看明珠出海圓

中秋追和亡友彥庵去歲所賦詩韻

憶得年來曾待月
廣廂相屬搗杵宜
今宵看月猶前夜
此際懷人異昔時
忍聽招魂歌楚夢
空聞伐木有遺詩
寸心摧折如灰冷
生死那堪重別離

重九次韻二首

紅葉迎霜萬樹耐
黃蒼歷帽髮簪
四時鄉思秋偏切
九日壺觴老尚堪
伏櫪霜蹄應暫歇
博霄風翮早圖南



高懷况復清知許寒月流輝照碧潭

墨突由來不暇點悠然懷古悶懣詩篇漫興休嫌拙
甚局無心亦懶拈風色迎寒梁燕去霜華拂水泐魚潛
細推物理沉吟久不覺斜陽轉後簷

謹和 家父寄來自述冬夜二詩韻

承

恩養事向鸞頭澤德然胎父母愛烏馬私情空縷縷鶯
駘倦足尚遲留道雲路如天遠舟年華逐水流忽
拜新詩揮淚讀不知離思幾時休

披擁塵榻難地鋪疑寒慄若在水雲隈危攸歎身飄泊

疎闊深慙學邊膚萬里朔風吹斷鴈一雨林霜月泣慈烏
漫長夜難成寐愁對殘燈照影孤

用韻叙舊二首

深沉秘閣

從東頭進退從容豈辭憂自愛伯陽為桂史誰誇阮瑀
在陳留熙々化日如春盡湛々

恩波似海流幾度

金鑾舊侍

宣中官傳

勅醉方休

雲葉銀箋雪色鋪龍香墨汁漬金壺凝霜兔穎犀為管
酒水蟾蜍玉作膚揮洒謾詩騰鸞鳳退

朝不覺臥金烏遠家吏約諸仙侶刻燭聯詩興不孤

用韻遺懷二首

黑髮離家已白頭江湖涉應喜兼憂子年春魏心何切
賈誼浮湘述尚留韞玉底須求價售操舟寧肯逐波流
高吟且復開懷抱壯志凌雲老未休

中流失楫懼論鋪始信千金贖一壺已狀風霜摧羽翮
何由芒刺脫肌膚此心自許明如日與論誰言黑匪烏

但使操持終不易

聖情垂眷未應孤

用韻答樵庵老兄蘭室鄉友二首

樵庵舊隱墨池頭心地都無分外憂西野琴母因招鶴去
南湖長為看春留詩篇俊麗陰何筆舉望清高李郭流
莫道老來淹駿足稜，逸氣豈能休

蘭室生春萬綠鋪乘閑相過每携壺拔茅已喜曾連茹
失足殊憐久坐膚愛子美如青玉案嗟予老似白頭烏
升沈此去應難定莫使平生志願孤

再和酬默韻二首

江湖况味苦沈酣贏得商，雪髮鬢白起四知難自許



夷吾三北六何堪莫邪說說爲鍾鼓路空嗟此與南
誰識當年漁父音蒼浪一曲起江潭
得意休誇白豚歎幾回搔首思愀、謀身多爲儒冠誤
對客休將舊事粘萍梗未知何日定山林應待老夫潛
興未坐看雲舒卷風木蕭、落短簷

自悼

生來志氣薄雲浮六尺微軀不自謀抱憾嗟臍應已晚
沉酣灑首六堪羞老問朝露晞春日暮後陵苦恬素秋
老眼怕垂楊子淚且須含淚看吳鉤

用蘭室韻爲榕庵壽

注歲賓明羅壽造文星輝映綠雲邊老身強健尤堪喜
近況蕭條未足憐松挺寒梢存晚節柳含春色待新年
九天雨露單恩澤遠擬舞鶴舞袖前

用博庵韻奉蘭室心愚莊二友

青年射策向南宮回首俱成鶴髮翁楚水關山千里隔
暮雲春樹寸心同窮途愧我飄零久畫省多君德望隆
慶澤流芳瑞有自高門何獨羨于公

生平事業半蹉跎憂患其如老去何幸託斯文清議在
喜聞別駕威名多鵬程奮迅雲霄朝

帝澤汪洋瀚海波朝羅徑客買歸棹到時即近清和

謝徐器庵數有贈

贈遺猶覺是君人，愈覺誰似徐卿道義全。
晚節松筠存雅操，青霄鸞鶴託孤鶩。
伯牙喜與鍾期遇，管子深承鮑叔憐。
搔首臨風無限思，何時連榻話燈前。

七言排律

與節庵論唐人詩法回賦長律三十五韻

結便

逸氣稜稜隘九州，護神交思苦入冥。
搜羅洗教凡骨，塵俱淨。挽起詞源水倒流。
隨物賦形均造化，胸情遣興賦包羞。
連開華岳仙人掌，

鎖元龍百尺樓，近日雲霞成五色。
絳澄空月露映，三秋綉陰精翁。
奔騰魁隘武庫森，神劍才驍萬頃晴。
清翻犀海藏千尋，飛瀑下龍湫。
嶠孤撐怪石擎天柱，鞭秀挺奇松駕壑虬。
縉霜冷鐵衣屯，紫塞雲隨仙袂下。
丹丘鐵連城白壁，非徒琢照乘明珠。
豈暗投靴器，重樽蕞蕪大呂。樂陳琴瑟間鳴球。
繡半機蜀錦天葩，燦豔一縷春絲。重絳抽髮鐵鎖下。
蟠江水黑，鯢鯨魚舊擊。崑崙浮嶽馮驩作客愁。
禪鉢考功爭車怒，揆輔辨紅藥。當階迎步障，可憐滄波噴映上孤舟。
阿閣呈祥看鸞井，形難擬。踏海市馮盧影却留。

驚翻履術縲步騎驛驅騶正奇合度應函容體製殊倫
搃見收體雖不同共說五車誇業盛誰云七步擅了優
賁不天然標格元無飾給白自是聲音不外求神律
粵自感唐推渾厚迄于李世設離鉞揚王聯執方前邁
盧駱長駟六並遊李白詞鋒曾隔敵少陵家法善貽謀
本參高道相退遼賈至王維迭唱爾格老鍾高階與孟
律嚴義正耿兼劉郊寒岳瘦難殊論柳洪韋疇豈易偽
練句義山工麗密摘辭用晦尚清簡予昂近古居然別
餘輩爭先未暇周一代文章垂汗簡三千禮樂著嘉猷
驪黃能識同還異軒輊從知是與否此言初唐感何事

顏風超羣奈漸看娉媚逞嬌羞蜂腰鶴膝徒爭請隨靡
詩多撻煇炳此詩要便春容端大雅須教敦厚更溫
柔陽春一曲雖難和也落詩家第二筆此詩本性情

五言絕句

追和東里詩韻三絕

與子別來久相思日幾回有時成邂逅多是夢中來
去歲當秋別今年秋未回逢秋能幾度白髮鬢邊來

日晏出

西掖鸞翔每獨回感懷如有作應寄寒鴻來

閩菊問竹各二首



試問故園菊今年竟若何想經秋雨後采落舊枝柯
試問故園菊霜根今尚存春風一披拂生意滿乳坤
試問空前竹相違已二秋風聲和月影遠似舊時否
試問空前竹樓臺會有期丁寧休剪伐留取拂雲枝

本朝

佳狂嚴高鑰本朝不見
若無牆外柳何以識年華

四時詞

纔聞花信通已覺風力軟寸心元自丹不遂韶光轉

降暑啓初伏薰風入

虞琴安得捕餘響滌我煩熱襟

見唐德御園開豈無綠地哭好是誰家聲逐微風度
急豈逐球檣寒聲雜鳴柝披冷不成眠夜水熱而覺

憂陶舞聊偶誦東方此唱君德三絕後二首妙無
以加前一首頗傷於怨予因劾擊賦三章非敢角
勝也聊以見志云耳

欲語嬌遲怯金釵肥復驚和親能回虜妾不受微生
馬上琵琶語淒涼不忍聽自知緣薄命誰復恨丹青
胡風號水多寒月照宮廡夢裡聞天語塞衣下玉除
六言絕句

渡淮

客裏情懷易感，途中况味偏諳。纔過淮流數里，人家漸
似江南。

雜詠八首

春去秋來候，鴈暮遷。長絳寒鴉愁，不堪着日笑。回接
首長靈。

時往晴芙蓉，鐸半明。半滅殘燈枕上，整成歸夢。覺來愁
思偏增。

久拚行囊，看海已從詩債。等量橫殺，頭楊柳時。擺

愁腸

夜眠枕冷衾心，起風多雨。夕牆外，柝除泛綠。方知節

近清和

拋却青洲，從事支開老禿中。書空詫狂如杜老，轉添渴
似相如。

天外音書，斷絕床頭藥。鬢添吐。書空作勢時，覓
句掀髯。

鶴髮便親老矣，蓬頭稚子。凝然想起心迷似醉，悲來淚
下知泉。

有限青春，易過無情白髮。偏多此日，尚淹塵迹。何時重
整漁裝。

感舊四時詞

TIFFEN Color Control Patches

Blue Cyan Green Yellow Red Magenta White Black

竹外挑卷夜雨風前揚柳溪橋暮水甚丘依舊此情此
意箇係

宦憶炎天佳政時來竹塢乘涼錦鯉旋絲銀鱗碧筒醉
吸琉璃

橘袖千林霜日芙蓉一棹秋波終日心中想像幾回夢
裏經過

羅釣寒江向晚尋梅雪嶺初晴同並年來有幾嗟予老
去無成

七言絕句

聞馬

今朝纔得見征鴻
鶻零邊意萬重
數行若到江南去
好寫平安向遠空

聞中間馬代婦作

朝來出閣上簾鉤
日斷飛鴻淡暗沈
自是別離情思亂
不緣秋色鮮牽愁

聞箭

一枕淒涼夢未休
忽聞箭管雜秋謳
誰知曲裏聲思
都是鴉人宛轉愁

嘗蟹

故園霜落莫秋時
酒綠橙黃蟹正宜
今日持螯仍大嚼

TIFFEN Color Control Patches

Blue Cyan Green Yellow Red Magenta White 3-Color Black

不堪回首起遐思

又聞笛

霜雁危簷冷透樓孤燈耿；照無眠笛聲着解愁人意
應不隨風到枕邊

憶友二首

一日相逢鄰巷菊況經三載驛交情可憐回首雲泥隔
夢裏猶能說舊盟

中年坎壈吳成絲惟有忠

君志未衰知己相憐今絕取何因執手話襟期

暑雨

暑雨連朝未放晴不堪病體困炎蒸何當置我崑崙頂
兩腋清風萬壑冰

伏中苦熱聞立秋將至成絕句催之

聞說新秋吹第未先期特地遣詩催要憑殿令馳殘暑者
散作清涼過九垓

七夕

烏鵲成橋擁翠軒牛郎今夕會天孫伏差隔歲佳期少
良會人間有幾番

中秋三首

金水平空夜氣寒月輪飛上碧雲端可憐今夜團圓裏



不比尋常一樣看

萬里長空柱影寒
夢魂飛越苦無端
可憐今夜高堂上
對景淒涼不忍看
拂：天風撲面寒滿襟
愁緒萬千端
可憐今夜深閨裏
月到紗窗和淚看

端午書懷

頻年輪光逢端午
蒲酒生香透殿角
今日南窗籠短髮
不知醞釀幾多愁

得寄來自學水

鏡裏飛鴻影
雙分綠
恁恁火氣
世世客來
自學如霜雪

點之分明有淚痕

元夕

光搖星斗下晴霄
雲擁三山駕
六盤穩得頻年
天上看佩珂
端去月輪高

春晴

流澌解盡雪初晴
冰融和萬象
明次第春風到
茶抄
早須婦聽

上林鸞

閑坐

終朝閑坐太無聊
病體何堪因
新消惟有丹心常耿

TIFFEN Color Control Patches

Blue Cyan Green Yellow Red Magenta White 3/Color Black

夢中猶憶

熬宸朝

秋夜初睡寤極中見月

辭衣歎枕未成眠月色穿窻絕可憐憶昔退

朝歸去晚幾回五馬看輝煌

秋熱

庭梧久矣報新秋餘熱憑陵尚未收安得金風起天末

大駭涼雨澹煩憂

中秋

何處人吟度瓦樓西雲持地妬中秋不覺離愁多愁思

誰遣婦娥也辭絕

啼鴉

寒鴉朝出暮還歸飲啄相依不離離堪歎人生多遠別

不知何日是歸期

重九前一日同儕者舉唐人況復明朝是歲除之

句要余做此賦之

夢回孤枕夜更長月轉西樓鴈吹霜冷落不禁情思苦

明朝况復是重陽

九日代婦賦

深閨寂寞怕逢秋九日相思分外愁羞對黃昏彈淚眼

TIFFEN Color Control Patches



重：簾幙空銀鈞

秋夜

掣鈴掣鈴聲相亂
披衣並坐成月色
相親如有意
夜深猶向隙中明

冬夜思親

廿年官道為親老
那知禍患萬種私情
難盡說
淚珠都向枕邊傾

乙未夏五月初三日夜夢侍

朝因追想平日所見成絕詩三十八首

廿載承

恩侍九重太平魚象喜
遠逢于今夢裏如時昔
一一分明在眼中

堂：闕離振綱常禮樂昭明冠百王

聖子神孫千萬世
繼承鴻業與天長

聖皇功政日臨朝
獨運軋綱正百僚
豈但

英名邁湯武尊崇
道德維軒堯

泰嶽巖巖南燎烟
外環佩聲隨合樂
鳴璫

聖家親探薦
儀儀高拱

帝星明

慶成禮畢宜輝巨樂奏鈞天
萬舞陳中使傳

TIFFEN Color Control Patches

Blue Cyan Green Yellow Red Magenta White Black

宣催滿飲益然和氣鶴陽春

廟社崇廉祀典尊四時

親薦禮弥敬

聖誠感格

神如在國祚綿福慶蕃

鍾阜龍瑞第一山

峯隱通在五雲間四時有典嚴朝福善履常陪侍從班

星流華渚

御進開五色祥光燭九壤天樂和鳴仙仗合侍臣齊進

萬年杯

朝廷典禮尊王正王帝女旌萬國朝殿上侍班

天咫尺五雲深履聽蕭韶

黃鍾應律啓初陽中外臣僚翊履長恭聽鴻臚傳

制旨大推嘉慶及多方

內難初平論武功榮敷班爵自

宸衷充庭金帛如山積大賚咸知仰至公

車駕清晨幸辟雍

親行擇菜振文風儒臣謹罷

天顏喜坐賜龍團侍從同

斯文仰荷

TIFFEN Color Control Patches

Blue Cyan Green Yellow Red Magenta White Black

聖明心詔遣皇華詣孔林園廟煥然新氣象
五雲深

請卷親曾近

御筵導迎黃榜聽臚傳禮官致語群臣拜共頌

皇家慶得賢

永樂元正春二月南郊

駐畢勸農畊籍田晉舉三推禮維養聖歌頌太平

聖德配被萬方遐陳異俗提家王

寵錫駢蕃仍宴勞遠人何幸拜

恩光

自承朝政重民時逢曆年有定期分

賜百官頒守內陰陽不忒歲功熙

仁恩義澤洽民心欽恤時之降

玉音朝野歡呼稱

萬歲唐虞感治屬當今

國家貢獻有常程郡邑均輸不取盈獨資屢頌

優詔下要令民庶穩安生

先驅傳警到前茅

萬乘屯雲獵近郊報道合國論賞格又沾

恩莫出行卷

TIFFEN Color Control Patches

Blue Cyan Green Yellow Red Magenta White Black

金闕鐘聲曙色開香飄瑞氣瑞蓬萊前可傳報人爭避
黑面黃奴駁象來

遼朝長日御西清內閣詞臣奉

詔頻頻度使容承

顧問深慙無術贊經綸

親披鐵練百萬兵連驅電掃鬼神驚學胡騎息如水解

塞上風塵自此清

船鼓聲中奏凱歸千群面縛隘通衢

午門前西聽宣奏大將千南已獻俘

文淵只在

啟東頭奎壁輝光日夜浮梓柁圖書千萬軸又令朝使
出旁求

編摩有

詔集時髦隱索勞披不憚勞大典告成呈進了中官傳

旨賜官祀

五采祥雲起太極流輝高隆

帝王君堯時未必專歌頌載華曾刀太史書

列宿森羅見星祥光直與月同明太平有象于今見

垂拱無為人自寧

千載龍門徹底清喜逢六合正昇平泰山如礪河如帶

TIFFEN Color Control Patches

Blue Cyan Green Yellow Red Magenta White Black

地以天長拱

帝京

曾聞麟趾詠周詩郊藪由來罕見之况復遲戎未肯獻

故知

德澤遠坤維

斷說穹呼考

蒼皇坤靈兆瑞獸神龜非銅非石天然德苑似呈百出

浴射

蒼旻安居適野樂野黍成豐動成筐錦被織成洪

寢廟穰騰借自有天香

時清至燭自朝和川岳呈祥瑞應多曉見騎虞儀

殿陛又看列郡獻嘉禾

德聲最闕格

皇天二氣沖和出醴泉滿貯金盞叨賜飲消流入口可
延年

星垂天乳夜光寒甘露凝珠濕未乾清曉

寢園供薦雁內臣擎出賜千官

天闕十二皆龍種風骨稜：豈不成內苑曾經調習後
牽來時向

御前呈

TIFFEN Color Control Patches



象笏羅袍問綉水，珊瑚玉乘絢朝暉。退朝擊出人皆笑，知是金門拜。

賜婦

頻年飽食大官羊，珍異黃封取次嘗。

覆首恩同

天地廣銘心刻骨，擔難忘。

丙申南還舟發通州

官舸乘風五兩輕，寒流拍岸浪蒼生。張家灣上頻回首，

記取南還第一程。

臨清道中

野水縈紆野岸廻，半川晴雪荻花開。舟人指點疎林外，茅屋人家有舊醅。

舟次濟寧柳色未改，落齋有詩，因次其韻。

濟寧南下接通津，楊柳冬來色尚新。自是

聖恩澤雨霽，坐令枯朽挽回春。

呂梁洪

嶺、亂石轟戈矛，欲求狂瀾撼地浮。頭鑿高存神禹跡，萬年不共水東流。

晚步二首

關向庭階步綠苔，蕭蕭風葉撲人來。客情正是無聊賴，



惟見寒鴉日往迴

關向庭階步綠苔側身南望獨徘徊通知風雨重陽節
三徑荒涼菊自開

鮑子

另兒志志要軒昂莫與閒閒較短長未必儒冠能見候
燈窓努力繼書芳

春晚

聞說山花爛熳開春光欺我暗相催誰知寂寞傷情處
斜月穿窬夢覺來

暮春

孤館淒涼客思濃忽聞暮暮半開簾
何事偏教髮雪添

中秋不見月

幾度笙歌倚畫樓
月華最好是中秋
嫦娥只恐傷離思
雲橫重不上鉤

嘗柑

分得黃柑入口嘗
相共猶帶洞庭霜
却思昔日陪
春宴
擊出金盃滿
殿香

雪



幾度衝寒候早

朝錦衣光彩照瑤瑤子今客裏愁如積不共水化向日
消

和者齊冬至詩韻

霞飛玉蕊萬陽和况是

有時雨露多敢拾琴書買歸棹半江春水綠生波
故里交將高竈在亭途宦業感名多滿懷清思誰能似
月浸寒潭水不波

莫華白髮歎蹉跎幾歲秋

思得意多進烟夜然吟閣雨綠毫清燕風池波

用韻商漁泉

詩法年采貌與過清新好似少陵多奚開華岳飛秋平
露洗芙蓉映綠波

又用韻商友人

曾聽隣雞並曉河好懷還向客邊多詩才傾萬千尋瀑
雅量涵容滄海波

朝回駟馬玉為珂燕寢鏡香得舞多酒量鯨吞韻海月

簾紋處縹緲池波

寄來錦衣寬博甚揣情因賦

金剪拈米下手難幾回揮淚拭來類通如腰帶圍頻減

未忍裁教尺度慳

寒夜

朔風吹冷透衾裯，鈴柝交鳴聒耳頻。
展轉無眠愁惡劇，却疑裁教夜停蚰。

辛丑過

款後未輝

兩窗單思喚風鈴，豈知屈蟻未全伸。
愁來若看蟻泉柳，一度春風一度新。

見飛絮

萋萋年來鬢易霜，低飛愁裏度春光。
楊花同看渾無賴，

也連東風過短牆

謹和 家父寄來詩韻

養親深愧閨曾賢，愛惠頻煩遠見憐。
一札書來腸寸斷，哭聲痛徹九重天。

送涉艱危一病軀，幸蒙履祐未淪胥。
愁來懶向簷前立，羞見林間返哺烏。

讀書寧不志希賢，薄劣無成空自憐。
何日重蒙

優詔許班糊殿舞樂

光天

每憑鴈鴈問鄉閭，親舊于今半已徂。
屈指別來經數載，



流光迅速逐飛鳥

次韻初春

休問前三與後三，短襦破帽一征衫。今朝鏡裏看衰貌，
慙愧蕭條雪滿簷。

數九時光已再三，東風送暖入青衫。

恩光擬逐陽和至，南郭看花笑盞簷。

見花

乞得花枝酒淡看，滿懷愁緒萬千端。故園亦有籬挑李，
門掩東風暮雨寒。

立春次韻

薄霧籠雲凍漸消，柳芽凝碧透冰條。綠知

天近陽和早，便覺風光勝昨朝。

憶故鄉

枯嶺東頭是故鄉，碧天雲樹思茫茫。既江直與滄溟接，
不及臨人別恨長。

牆外槐樹

綠泛晴陰過短牆，金英爭靡桂枝黃。一從愁裏看秋色，
幾度仰園窺子忙。

隣家伐去牆外柳賦成一絕

無復柔絲拂短牆，空餘烟霧送斜陽。隣家料得多春意，



不使春嬌惱客腸

詞

七夕朝女牛調南鄉子

一葉井梧飄玉宇涼生者漸消乞巧佳人傳報道今宵
牛女雙星會鵲橋銀漢夜迢迢風露無聲濕翠翹只
恐明朝容易別何勞瓜果庭中遠見招

中秋調臨江山

雲淨碧天秋似水瀟灑飛上冰輪山河倒影絕纖塵嬋
娟千里共景物一番新老我此身猶是客送宮桂子
曾分今宵見月倍傷神嫦娥如解事休照別離人

九月調蝶戀花

迅速光陰烏兔走寂寞園扉兩度逢重九夢裡登高還
似舊覺來不管愁眉縷

聖德仁恩覃九有白龍青杉準擬榮寬宥歸去高堂重
獻壽金樽滿泛黃花酒

元正調清平樂

柳絮梅吹別院東風早風吹隔雲聲縹緲應是蓬萊仙
島吾儕久已沉淪持筮試祝東君好趁陽和時節鳩
頭共聽

絲綸

TIFFEN Color Control Patches

Blue Cyan Green Yellow Red Magenta White 3/Color Black

元夕調臨江仙

憶昔

帝城三五夜管絃曾侍

宸遊山被繁絳對龍樓一天星斗下萬火瑞光浮 蕭

鼓聲中催

賜飲踏來月在簾鈞而今白髮歎淹留寒窗燈影暮衣飛

夢遶

瀛洲

冬至調西江月

逗暖梅梢破玉迎長段瑞飛灰許晴消盡一陽回雲物

今朝獻瑞 自歎人生易老那堪節序頻催東風吹茅
送春來又是一番光采

除夕調鷓鴣仙

梅英送鵬林應迎瑞爭羨屠蘇先酌紅爐盡闌添笙歌
誰解道驅人蕭索 光陰撻拍韶華過眼萬斛清愁如
昨明朝試說向東風好為我一齊吹却

正旦代人詞沈溪紗

何事東風太薄情愁邊忽換新正柳眉梅靨為誰榮
寶勝羞看腸欲斷同心暗結淚先零何時重整鳳鳴

明正



擬去婦詞風入松

落紅萬點。蒼苔春事半。塵埃滿。懷愁緒。知多少。思量
遍。無計安排。好似風中飛絮。時時拂去還來。當年魚
水正和諧。兩意絕。嫌猜。誰知命薄多乖。阻蕭聲送零落
天涯。破鏡終期。再合。夢魂長。魂長。魂長。

七夕過雨瀉浪淘沙

牛女未成秋。別意相關。幾回偷把淚珠彈。散作一天涼
雨過。秋滿人間。瓜果漫堆。盛夜漏將闌。佳人惆悵。感
春山。孤負穿針良會也。空倚闌干。

比樂府

偶記比樂府。詠漁父鷗鷺曲。又名黑漆。努尾無咎。
聲和善。多惜其末。又推。咄牧因次韻。足成四首。

元侶詠漁父

儂家鷗鷺。洲邊住。是箇不識字。漁父浪花中。一葉扁舟。
睡熟江南。烟雨。覺來時。滿眼青山。拌撒綠蓑。歸去。弄從
來。錯怨天。苦也有安排我處。

次韻詠熊咄牧

儂家少室山中住。是箇平鷗。突熊父。尋蒼苔。穿過疎林。
搭上橫挑。風雨。倦來時。藉草觀蒼柯。爛不知回去。有幽
人要覓行蹤。試聽我歌聲起處。



僕家五柳庄前住是箇沒牽掛
咍父趁春忙短笠輕蓑
拼破一犁春雨到閑時濁酒頻
蕩一任隣翁來去醉磨
耽勢尚青蔥剛走到雲山好處

儂家空潭磯頭住是箇快活
柴村父幾回將牧笛橫吹
聲斷楚天秋雨晚來清
半肯如舟穩載斜陽歸去
掩茶屏醉飲三五盞的是浮生
美處

七夕 吾春來二首

涼颼輕約銀河浪靈鷲新成織
女橋兩旗開處瑞香飄
歡未了休遺漏聲高
誰言七夕佳期遠爭似人間別
意多秋風裊裊漸雙啼

何日可歸卧白雲窩

秋思 醉太平

西風暮鍾夜雨疎桐一聲
透入夢魂中正鶯啼金半空
心猿根鎖愁誰共神龜兆協
占頻中有鴻聲杳信難通
何時再逢

擬中秋賞月 水仙子

月奩初揭鏡光寒雲恨高懸
桂影團風簾微動金波亂
迤乳坤清氣滿倚南樓
心眼俱寬酒量傾湖海蕭聲叶
鳳笙常直盡清歡

中秋日述

普天樂



晚風清淨雲淨一輪初上千里同明坡仙俊麗詞更亮
疎狂與老我凄涼應難並對蟬娟且訴平生三年倦客
幾杳岫夢驚劇離情。

中秋過雨 疊字醉太平

亂紛紛：瘴雲疎擁淡淡：薄霧輕籠浙冷：蟾宮深鎖
兩聲中阿嬌：嫦娥玉容急煎：登樓更亮情難深意
慙：聞樽李白詩難諳路漫：吹簫弄玉去難從恨悠
悠更長漏永

九日思親 水仙子過折桂令

翠絲風弄綠楊降嶺錦霜凋紅葉飛金盞露染荷花綴

正龍山佳會集望庭闈無限傷悲任淚雨綠肥落將愁
山着意推將佳期何日南歸 盼佳期何日南歸水速
山遙目斷神馳嗚指情深越庭訓切戲緣心遠寄信息
難憑錦鯉對茱萸滿泛金盃莫景休催壯志難推仰望
皇恩起拜

天堯

立冬 朝天曲

曉風瀟瀟空報道冬初動簫：敗葉響寒枝驚瓦霜華冰
欲度爐圍羊羔酒共醉笙歌錦帳中病翁獨窮吟落了
梅花夢



TIFFEN Color Control Patches

卷三 落梅風二闋

玄冥令廣漠風將大地一陽催動喜雪物書祥奏
九重慶豐年萬民歡頌

蕊千種別幾年想故園梅花開遍欲待報平安頻將錦
字傳空望斷碧天邊數行飛鴈

省愆集卷下

題黃少保省愆集後

讀吾友少保黃公永樂中所作省愆
詩集至于一再蓋嘆於痛定思痛不
能不太息流涕於往事焉初

太宗皇帝將巡北京召吏部尚書兼詹
事重鑒義兵部尚書兼詹事金忠右春
坊大學士兼翰林侍讀黃淮左春坊



左諭德兼翰林侍講楊壽諭之曰居
守事重令文臣中簡留汝四人輔導
監國皆唐太宗簡輔監國必付房玄
齡汝等宜識朕此意敬共無怠四臣
皆拜稽受

命其後凡

下重書諭幾務必四臣與聞時

仁宗皇帝在東宮所以禮過四臣甚厚
而支庶有留京邸潛志奪嫡者日爽
窺伺間隙從而狼虛駕妄以為
監國之過又結嬖近助於內賴

上聖明終不為惑然為宮臣者胥慄慄
跪斃數見頌繫雖四臣不免或決旬
或累月惟准一滯十年蓋鄒孟氏所



謂莫之致而至者也。夫莫之致而至，君子何容心哉？曰反求諸己耳。此首愆之所以著志也。嗟乎！四臣者，今蹇黃二公及予幸尚在，去險即夷，皆一聖之賜，而古人安不忘危之戒，君子反躬備省之誠，在吾徒不可一日而忽之也。故謹書於集後，以歸黃公。

以自儆云耳。

宣德癸丑四月庚子榮祿大夫少傅
兵部尚書兼

華蓋殿大學士廬陵楊壽題







2025-2026 NATIONAL CENTRAL LIBRARY, TAIWAN, R.O.C



202500 NATIONAL CENTRAL LIBRARY TAIWAN R.O.C

