

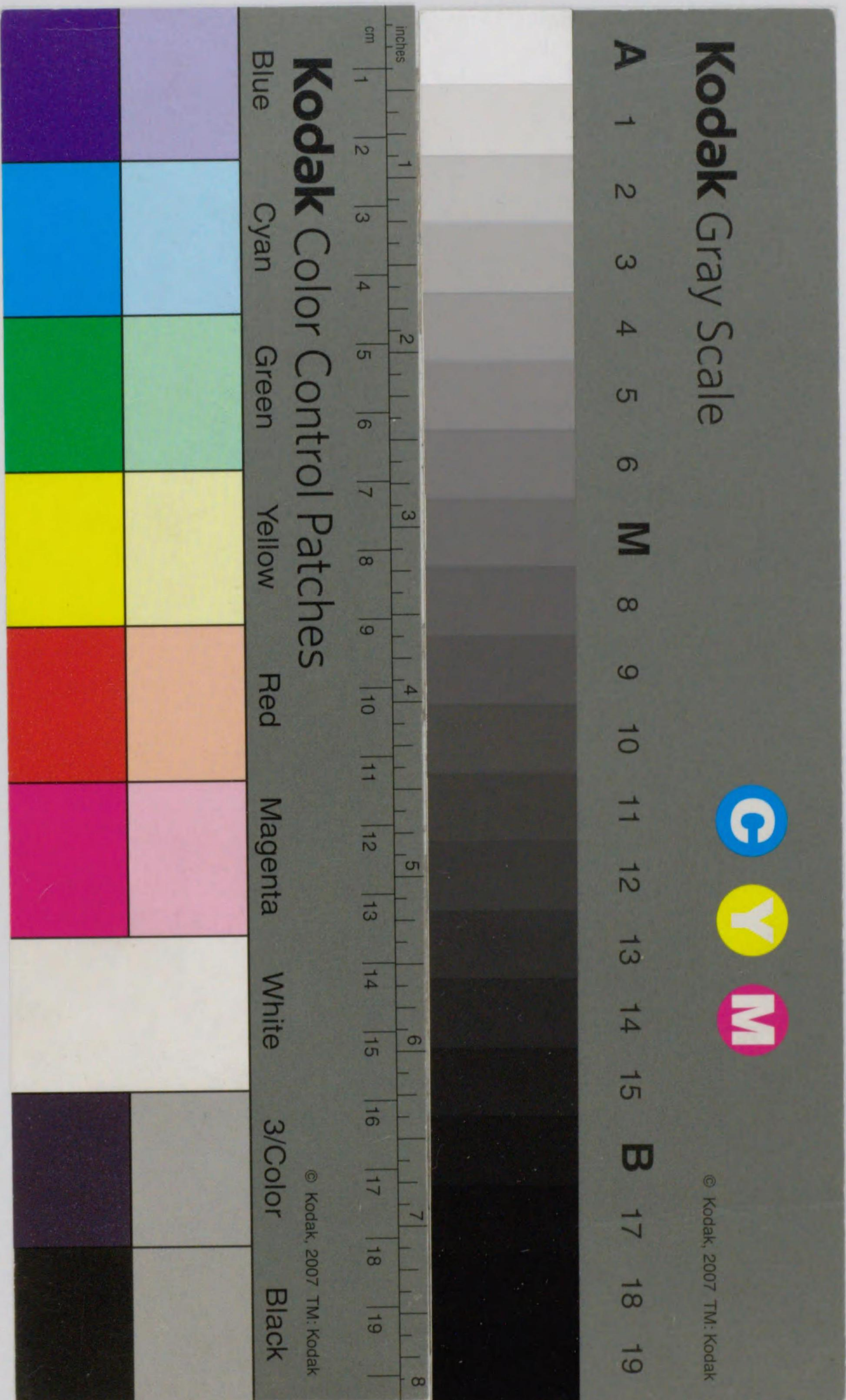
令集解

公式三

二十三



帙入



朱一欵

六、七、八、九、十、十一、十二、十三、十四、十五、十六、十七、十八、十九、二十、二十一、二十二、二十三、二十四、二十五、二十六、二十七、二十八、二十九、三十、三十一、三十二、三十三、三十四、三十五、三十六、三十七、三十八、三十九、四十、四十一、四十二、四十三、四十四、四十五、四十六、四十七、四十八、四十九、五十、五十一、五十二、五十三、五十四、五十五、五十六、五十七、五十八、五十九、六十、六十一、六十二、六十三、六十四、六十五、六十六、六十七、六十八、六十九、七十、七十一、七十二、七十三、七十四、七十五、七十六、七十七、七十八、七十九、八十、八十一、八十二、八十三、八十四、八十五、八十六、八十七、八十八、八十九、九十、九十一、九十二、九十三、九十四、九十五、九十六、九十七、九十八、九十九、一百

式部不預也。中務職掌為有官人考叙位記。或但授位之後申官官轉下符式部知耳。為給資人故。或云女初位以上者中務所給。然則應受勅處分。宋云未知勲六等以上約此。式何答然也。凡勲位式部可掌耳。見職掌額云不。然也。猶中務式部共可署名為預勅。故者何問女六位以下如男約下。奏授判何答。然但以中務代式部。額亦同。又勲七等以下。可入奏授式者。私案凡勲位。專為不入判授式乎。何跡云女五位以上無式部之署。下兩條以中務名代式部耳。穴云私思女五位已上。位記者。式部不預也。六位以下初位已上。位記者。只中務卿署之。式部卿不預也。跡同此說。但師屬意男女无別耳。後日從上。記問造勲位。位記樣依誰式哉。選叙令內外五位以上。勅授條義解云。勅授奏授判授。謂宮人授法亦同。其勲位亦依相當法。准文官式假令六等以上為勅授。十二等以上為奏授。

位美

八十一例

朱一欵

奏授位記式

太政官謹奏

本位姓名年若干其國其郡人今授其位

之類皆見在長官一人署。跡云謂右大臣以上。在長官一人署。為右大臣已上。生文不及中。式之省耳。亦如之。署名不要正身署名。凡十一例所。若長官無則大納言及少輔以上依云也。朱云若中務式部卿等授位者。則已位。式署。註注已名若輔以下署名。答放无長官。時少輔以上依式式一人。兵部亦同。以下准可署者未明額亦同也。兵部亦同。以下准此。古記云。問兵部准此。未知奏授。判授式。无此文。何答。放此耳。

年月日

太政大臣位姓大納言加名

式部卿位姓名

右奏授六位以下位記式朱云六位以下謂外七位內八位以

上也問奏授位記式未知持位記奏數若真奏授位狀歟答私依考課令可知也額云猶

選文奏後授位耳不可以位記奏但作位記前後不見者何

判授位記式

太政官

本位姓名年若干其國其郡人今授其位

年月日

大納言位姓

式部卿位姓少輔以上加名

右判授外八位及內外初位位記式朱云未知授之

後遂不奏不何先云不申耳者額亦同也又不成選之外官私雖初位不得授乎若名勅

授可依何式先云官成選位可給但雖勅授外八位以下依此式可作位記者何額云然

也問判字情何各猶可給判情歟何

計會式計會式釋云會古外反周禮司會中大夫二人鄭玄曰會大計也司會若會若今尚書矣又曰聽

出入以要會計注云月計曰要歲計曰會計

太政官會諸國及諸司式

太政官

下其國省臺亦准此謂下於省臺也釋云謂下於省臺且准

此文注下其省臺耳一云省臺下國亦准此式作符

耳跡云省臺准此謂太政官下於省臺假令注云太

政官下其省言省臺下國符者注會目送官官與國

計會但非官處分而送人物向京者送所領所相會

耳朱云省臺會諸司不答凡不可計會但非官處分

候省臺處分事者送官可計會耳穴云省臺亦准此

是

謂下其省云耳於則讀文也

合詔勅若干謂詔勅者騰詔勅符其正詔勅者无下

事本不定常如此求之故云若干也釋云詔勅謂騰

下
乃
ハ
ク
ミ
リ
ミ
リ
ミ
リ

凡

之年對曰聞之始服衣若干尺矣正義云者謂知為

若干若知也于求也言事本不定常如此求之故云

若干也穴云私思詔書數不計條數師云合詔勅若

云勅書若干令被合字也詔勅謂真也若騰者更云

合騰詔官符若干耳私案下云被管諸司於所管脚

校者讀日察司所至省符若騰官符者為會云合若

于者以彼准此詔勅者騰不騰同注云合詔勅若干

師同朱云合詔勅若干謂如有可注也詔勅不別

件者後反云可有別件而合字盡不見宜可有者額

此即
說同
三三

打
ハ
ク
ミ
リ
ミ
リ
ミ
リ

凡

物名數者即件人物於前謂雖非是人物亦有可為

件人物於前者言先料條人物後注顯事狀非謂件

人物於謂勅若干之前也釋云文云若有人物名數

至三三三三三
三三三三三
三三三三三

則知雖非人物亦可為會也件人物於前件科條也
音其輦反件前謂先注人物數然後顯注其狀也非
詔勅若干之先古記云問若有人物名數者即件人
物於前未知件人物於前何其心答先注人物數然
後顯注其狀也先者非合詔勅符若干之先即顯注
狀先耳跡云件人物於前謂件於為其事之前也其
年以下至姓名及返抄合件於為其事之次也穴云
即件人物於前者件於為其事之前耳不可件於詔
勅若干之前也
國其符其月日付使人其官位姓名未知可注何處
哉答謂云月合字後闕一字可注
耳如時行云可注為其事之次也
合官符若干朱云未知省符數若官注量不答合注
量也額同也穴云官符省符及諸司移
牒等各注合耳私思可見事旨造耳不必各注合字
也省臺出符國者必會自送官故云合其省符合其
司移若干耳師同下條如此
但式改畧耳下委曲述也准前顯注

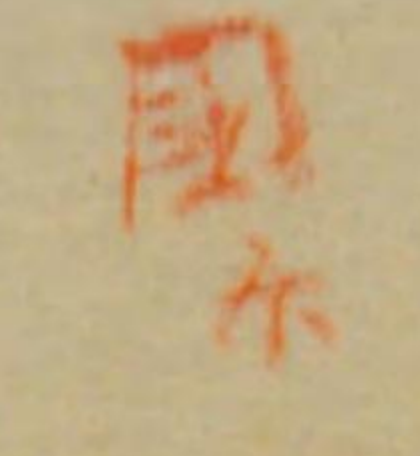


於按

云平
云平
云平

右凡是追徵科造也謂追者追喚也徵者徵納
也釋云追徵追喚在外人也徵謂徵國司欠
負之類古記云問追徵答追者謂喚在外人
也徵者謂假由國司欠負官物仍言上太政
官徵上符下乎科造謂假有其國爾其物作
上符遣乎跡云追謂召人朱額云召在外人
然何徵謂欠負官物之徒下符合徵也科造
謂科而合造物也朱云追徵科造送納人物
者未知幾事若五事歟答五事或云六事科
者假營繕令預定出所科備是者未明額云
六事者穴云追謂召人直職不與
欠負贖物符依符到徵口為限此給官符徵
也追徵科造或云二或云四此或云三也
於四事之譜送納人物謂送人者流移量配
利等是也
糶穀運送陸奧之類也釋云送納人物謂見
人也只非書名其追徵科造除附蠲免及解

與此科金
事也科金
三三三三三



黜官位追徵位記皆為非人物也諸司出納物者每司可會跡云送納人物謂假令官符云春米百石納木工寮之類穴云送納一也此同私隨事勢云云損假流人送達配所此可云送也不可云納或以官物運納軍所若令送納京庫此可云送納然則一云二云隨事勢耳不台限定可具此同物謂非追徵是也凡丁夫雜匠等之類皆應計會者人之類也案此說心送納人物者見官送納為當給官符令諸國送納可一同也但師依令釋送納見人見物之說私思此說不安此同凡衛士任丁采女貢人等之類皆合計會舉一爾餘推之可物謂官物人謂流徒移配謂移此配知也及僧尼配外國寺等皆是也依獄令流移人者太政官量配但徒人者雖准法不應計會而太政官臨時下符配送假如下符云其國徒人宜配送於其國其所之類其畿內徒人

可表

送京師者本非官處分故不應計會但依下文國為會帳應官會耳釋云移者獄令云官人因犯移配者只移鄉也僧尼令云僧尼犯百日苦使經三度改配外國寺之類亦可為配也下條云非有物者則不計會日與符俱司出符者若事當計國者仍錄會日與符俱送太政官官則可會改諸司不計會耳古記云注移配者移徒配流也跡云注徒謂臨時有官符令送納徒人是朱願云假令時為役京寺也穴云問徒罪何時可給官符哉答臨時有然事耳私思官議定下符徒耳移配也一事僧尼配外國寺等約之類之處及捕獲逃亡跡云並師云約移配之句也謂假如盜賊支黨逃散傍界官即下符所在令捕送之類也跡云獲逃亡謂下符令捕罪人逃亡而國捕獲送上說如此事注其符至月日而合計會也朱云一端稱捕獲也雖不

目下全三二二クリ

得必可計會者額同也未知然此入追徵句
 耳歟何者不有見人故何定云捕獲逃亡者
 臨時給官符令捕耳之類朱云捕獲逃亡之
 未捕獲亦可計會也之類類者未知之類意
 一端何物除附蠲免古記云除謂復除除質
 皆可求耳除附蠲免之類附謂附徵附貫之
 類蠲免謂不由民部官下蠲符也跡云除附
 謂復除或雜任解下之類朱云除附者未知
 其行事何答附除二事但行事案可云耳蠲
 免者未知民部掌蠲免事何時官可知私案
 可云也穴云除附謂假借尼還俗申省除附
 是也復除入蠲免也雜任被解應附者約解
 黜官位之文私師云約除附之句問古私記
 云蠲免臨時官蠲免是者何答此民部蠲免
 也何者為民部所掌故但為明令計會色生
 文耳喇更案省會目在官故具明可會之色
 目也及解黜官位謂解官也下更有追徵位
 記之文故以此文唯為解

記古
也

官也凡計會者雖已報答之事亦依式應為
 會故雖得返抄猶亦計會也古記云者謂解
 官何者下追徵位記文在故跡云解黜官位
 謂假令國合解狀申上訖而報符至者則解
 官以後合計會凡雖返報訖仍合會何者為
 流人領訖返抄申上猶依文合計會故也朱
 云解黜官位者未知行事何又官與位一歟
 二歟答犯罪等被解退耳官與位一事也穴
 云解黜官位者知解黜官也一端考解
 犯罪解之類何者待報下可解之故也追徵
 位記穴云非解官皆色別為會云其年月日
 下國其符其月日付使人其官位姓名釋云
 日造符之日年月日下月日付使人之日月
 日也古記云問其年月日下其國符其月日
 使人位姓名者知二所年月日答先年月日
 符造日年月日也後月日符造既訖付使人

日之月日也何者擬勘會行程八云下云月日者付使月日是若隔年者云年月日耳為知行程注耳朱云使人若得返抄者云得其

官位姓名其月日返抄釋云謂返抄署名官姓名耳古謂云問注

云若得返抄者云得其位各姓其月日返抄未知其姓名者使人乎國到乎答謂國司一

云辨官受取返抄史等也跡云注返抄謂國司返抄進官也宋云或云注若得返抄者外

國者進返抄也京官者不返抄故稱若守者私案此條則可云而何欠云問若得返抄者

未知諸使還日皆責返抄者何故居若字由案此說未審也兼又附使人其官位姓名者

此為下外官生文注文亦為外官但居若字由使持未還來時是耳師云為私記云得其

官位姓名其月日返抄謂辨官受取返抄時

注云其月日位姓名返抄持來耳跡云返抄連署國司是也為長也案下條文耳師同此說若非官處分而國司應送人物向京及他

國者謂諸國調庸送納於京及公田價物送

類此等皆元不被官處分直依常例送納又有被省臺處分而納者故云非官處分其作

會帳者以其國代太政官以上太政官及上其省臺代下其國以解若干代詔勅若干耶

於送國者亦須准知釋云謂或被省臺處分或自向京及他國並調庸及春米等輸納自

有當法又獄令云犯徒應配居役者畿內送京師又條云刑部省及諸國斷流以上若除

免官當者皆連寫案申太政官即知徒罪無中官文如此之類是非官處分或說上條謂

可會之事下條論會帳送官之事者非也被省處分謂賦役令云供京菓藍雜用之類每

即

學

年民部預於畿內斟量科下之類造計會文
式依解式耳假如其國可解式耳假如其國
事解中計會事合解移若干解一通上其
之類古記云問若非官處分而國司應送人
物向京及他國者送處受處亦准此為會未
知國別相會歟為當為太政官答於太政官
為也又疑與他國於會者別卷為乎答於別
卷不為據為一卷於太政官計會耳假令其
國司解中計會事合解移若干解一通上其
非官處分而送人物向京謂諸國公田價送
官充難用或畿內徒人送官下囚獄如此之
類官注量國解狀與國對會或調庸田租如
此之類非官省等處分而依法送納此民部
大藏與國對會或依省處分送人物向京及
他國者如此之類皆封送官對合計會也向
他國謂依省處分可送人物是也不然也

官被送分省專不依省處分國司自送耳何
者被送分省專不依省處分國司自送耳何
為私未工何者假自依省處分國司自送耳何
時送目近送江國受送處木工寮共可會之故然
何則會目近送江國受送處木工寮共可會之故然
朱云未知何人物非官處分國司可送他
國答臨時省處分等可有耳私同但額云此
條專不被官省處分者非然何私案非官處
分者於向京者被省處分不被皆可約但於
向他國者只被省處分一色也何者非被省
處分國司自送下條有文故但額異說耳然
何額云非官處分國司可送人物向地他國
者擅與律云雖非所屬比國郡司得調發給
與是也者未知此後則言上者若殊乎何又
云斷獄獲囚之處即須遣使速報應減死所
是者私不同何者彼律遣使報不在送見人
物故何定云若非官處分謂依省臺處分向
京及他國或不依官省臺處分向京是也言
被言處分者送國領司為會在下兩條今省
臺處分者別无有其式故以省元送官之會

研

全

目而官與國會又受所亦會此云送所領所亦准此為會也兩國自付領者下條有文也送處領處為會謂被省臺處分及不被可諸國為利例送物等並受納司為會也下條為被官處分令送可受納之引生文也然則國司造會帳兩通一通於官而會於官符及省臺元送官之會目也一通會於受納之司耳論說不依私案以一通於太政官可官及受納之兩司並會不可更為一通故下條云受納之司亦依見領數為會此國者以一通於兩書相會足知耳兩古問答同之言摠造一卷於太政官會省臺及受納司不合為兩卷也上件先合省符若干注耳但會於他國者可為別卷為不入目錄處故已上並國之行事下條義耳更案尚可有別卷師為留請為案故師云尚不可為別者國會官之式云兩國自相付領者亦准此為會送官對勘者然則入目錄之處及不入目錄皆造同卷送國

受國各於太政官而相會而知事失不可煩為別卷也可案但非人物之外者直國與官兩司會止耳此在京諸司與諸國於送納之色共計會多故下條云依見領數為會矣仍知進未欠不平等之狀耳又調庸地和常為定例所進皆為會也同同之或云調庸等是有使人進了之後諸官返抄乃還國即知不可計會也私思順也人物謂凡有人物名數送納者皆是假追徵科物追位記等送領者並是也上師述了屬也上注所計之人物是一端也但下諸司條一如新令問答習耳為在京諸司故也問凡公文悉為會數為當有不色哉答合有也故下云應會之外云文也又上云事當計會者明不當計會者亦可有耳又左右弁各造別卷送處領處亦准此為會不之狀不審隨宜耳送處領處亦准此為會諸國應官會式朱云未知諸國會省臺及諸司不答下文云若兩國自相付領亦准此為

會送官對勘者然則如此色可計會穴云問造計會帳之如何答古說依解樣此謂國與省臺諸司等會式合習此也下受納之司亦依見領知為會改也非被官處分被省臺處分者上條釋了也問官與諸司並官與諸國者明有計會之文文受物諸司與送物國有計會之事未知諸司與諸司有人物相送者可計會哉以不答師云不見可檢耳問郡與其國可計會哉答相准可會耳但不見文也

合詔勅若干准前注

合官符若干准前注

未云合官符若干者未知省臺等符注別省臺符不答別可注
量也穴云問合詔勅若干合官符若干之所者如上條說習哉答可然耳

右被官其年月日符下追徵科造等事跡云雖非

○義解下文物之字左領之下

被符之事而送人物等事注量解案封送官會也穴云下條云被官其年月日符令納其月日得其國解送依員納了者此則此條所云一端示又送遣流移人等是也被官其年月日符下者造其符其月日到國依符送其處訖獲其位姓名其月日返抄受納之司亦依見領數為會謂受納之司者國司其省臺者下條別有文朱云額云受納之司亦依見領數為會者此文餘耳何者上下條可約事故者私家若此文依官符為送國受國立文敷何者下文稱自字故然則不為文餘哉何以此案可云上句依符送下

文兩國自相送哉何穴云受納之司謂在京諸司及諸國司而是也私家受納之司謂下條諸司也言諸司以一通送若兩國自相領官而會於官及兼諸國耳

謂非是官處分又非省臺處分故云自相付
領假如移罪人就多處及先所併論之類其
遞送官符者路次之國亦應為會為勘在路
遲留故但專使送者非釋云若兩國自相付
領謂非官處分又非省臺處分故稱自字也
假如移罪人就多處及先所並論之類問遞
送官符路次國司計會以不答可為會為勘
在路遲由故此謂路次國司遞送也若專使
送并由太政官使送者非跡云相付領謂此
非官省等處分而國司自付領也假令輕囚
移就重之類穴云兩國自相付領謂人也假
輕囚就重之類其直牒追攝亦是也於自餘
色不被云也不被官符上條論了問兩郡自
相付領者准兩國行事以不答於郡司不見
可會之文但相准者准寮司者亦准此為會
於國司會耳不可送官也
送官對勘朱云未知官並送司領司三
司一處會勘私案可然何

左

諸司應官會式

其省臺及餘司皆准此穴云省臺皆計會帳者造解

署各可進官耳

合詔勅若干非有人物者則不會謂追徵科造之類

遠故不會也釋云謂在京諸司相去不遠故非有人
物者不會耳非有人物謂追徵科造等之類一云依
行幸之事掃造道橋等之類此非有人物者非穴云
人物如新令問答也案之除有之有人物之外追徵
科造除附追徵位記等不可計會耳但應云人物各數者亦會耳

合官符若干穴云問寮司被騰詔勅並官符之省符

云合騰詔勅官符若干合省符若干耳師云騰詔勅
并官符之外省臺符者皆咸云省符不可云騰詔勅

新令問答

省臺符

謂非是官處分又非省臺處分故云自相付
領假如移罪人就多處及先所併論之類其
遞送官符者路次之國亦應為會為勘在路
遲留故但專使送者非釋云若兩國自相付
領謂非官處分又非省臺處分故稱自字也
假如移罪人就多處及先所並論之類問遞
送官符路次國司計會以不答可為會為勘
在路遲由故此謂路次國司遞送也若專使
送并由太政官使送者非跡云相付領謂此
非官省等處分而國司自付領也假令輕囚
移就重之類穴云兩國自相付領謂人也假
輕囚就重之類其直牒追攝亦是也於自餘
色不被云也不被官符上條論了問兩郡自
相付領者准兩國行事以不答於郡司不見
可會之文但相准者准寮司者亦准此為會
於國司會耳不可送官也
送官對勘朱云未知官並送司領司三
司一處會勘私案可然何

諸司應官會式

其省臺及餘司皆准此

穴云省臺皆計會帳者造解

署各可進官耳

合詔勅若干非有人物者則不會

謂追徵科造之類在京諸司相去不

遠故不會也釋云謂在京諸司相去不遠故非有人物者不會耳非有人物謂追徵科造等之類一云依行幸之事掃造道橋等之類此非有人物者非穴云人物如新令問答也案之除有之有人物之外追徵科造除附追徵位記等不可計會耳但應云人物各數者亦會耳

合官符若干

穴云問寮司被騰詔勅並官符之省符者何云答凡官符皆先自省至寮故尚

云合騰詔勅官符若干合省符若干耳師云騰詔勅并官符之外省臺符者皆咸云省符不可云騰詔勅

新令問答

省臺符

之官符之若干但有違犯者求其實可云違勅為當
違官符耳跡云於以前所說尚可稱詔勅若干官符
若干可比 准前注

右被官其年月日符合納其月日得其國解

送依數納訖謂假如民部被官符仰諸國令

訖即民部依此式為會之類也釋云謂假如

官令民部下符播磨國春正稅送納造官省

即宿下民部之符月日是上月日也國司送

未納察之時月日是下月日也言被官其年

月日符合令納之物者其月日得其國解送

可依數納訖耳或云至京納物之日官下符

可受納司是上月日也國解文進日是下日

月者非者是也以上諸式並會官下符若國

司中上解文亦可會何者若非官處分國司

送人物向京及他國者送處受處亦此為會

不可會者

即知可會或說國司雜事申上之後已受報

符者非何者官會諸國式云若得返抄者云

得其官位姓名其月日返抄者即知得報符

亦應會也跡云被官其年月日符令納謂假

令官下符民部解令近江國春米百石充役

民食者依官符民部下符近江國令春米納

收民部訖仍民部為會云被官二月一日符

令納五月廿日得近江國解送依數納訖也

朱云額云此被官符進京物諸國之解文者
先必進官官外題下可物納所司耳更亦可
納物所司不可給受知符也但今行事給受
知符不在令情者何穴云被官其年月日符
令納其月日得其國解送依數納訖謂假令
官下符民部宜春米百斛令納送造官職者
民部為會耳雖會自送官了更所以會不之
耳但徑會官與國會也即官與國計會上條
釋了此雖非見納司乘同耳為仰民部故其
進官職依上條依見受數為會與國會耳

先款

會者

也

包米

二ノ子正年
送文ハ字通ナ
シ

此私家若元徑下符於職者職為會而會官
 具如此文也案之此文先為不轉只於一司
 下符即令納造宮灼然也為不轉可只於一
 司下符耳即云文云被其年月日符令納者
 然則民部被官符令納造宮灼然也為不轉
 可只於一司下符即令納者非也私家此條
 為見受納之司生文故上云其省注云臺及
 餘司亦准此何者假造官可請米百斛狀中
 官官下符省云采百斛納造宮者又其色米
 可受納之狀承知之符給造宮民部下符諸
 國云云國依符百石米納造宮即國解送造
 官不送省故造官騰彼承知之符為會可云
 被官其年月日符三受其色采若干供用者
 今其月日受其國解送依員納了耳其民部
 省只可云官符若干一通米百石納造宮職
 之狀云云一通云云而已與官計會不合云
 得其國解送依員訖納故其造宮職依最上
 條為會而會國耳解也又中條云受納之司

亦依見領數為會謂不領涉省徑官處分是
 也凡中條大分只為國被官處分送納設文
 最上條為國被省事處分生文此條諸司被
 官處分即受納是跡云官下符民部民部即
 受納者為是凡民部處分諸國采令納諸司
 者國與諸司及官計會也省不會為會自送
 官故也改省臺與國不計會也只受納之司
 獨依見受會也若入元處分之省臺者亦依
 受領數會未來者亦無會也唯有申延息之
 由耳也只官與國會耳問假官下符民部令
 納諸司米百石省依官符下符了即下符之
 省者與國會訖未知國者與誰會又其符云
 官符哉為當云省符哉私家省之會目在
 官故與國會但注云合省符若干耳上了
 以前應會之事 朱云以前應會事謂計會式
 以下者未知計會式以下至
 此式摠幾條也三條數答三條但以前處以
 不入條內者額云以前條可為別條者何

研

七月卅日以前為斷謂斷猶云限也十二月上旬勘

了跡云凡計會之帳起八月一日當年七月卅日內事各勘集為會十二月上旬會了

也穴云私案十二月上旬勘了諸官勘會了辨注仍即送省卅日以前校定附唱耳古記

司平答謂太政官會又計帳使者皆待集了乃為會故十月勘會也然令行事

者朝集使勘會計會使者不為被管諸司

皆於所管勘校謂被管寮司計會者皆於所管省勘校若有詐偽及脫漏

省即附考也釋云被管諸司計會者所管省勘校作分降考跡云被管諸司皆於所管勘

校謂假令為會云主計寮合官符若干為其事者此民部加覆檢押署也問官符至寮之

由何寮省被官符更騰可下符寮併此為官符耳味云省符不問未明穴云於所管勘校問

傳備

乃

若有脫漏者當時發為分降考設答不合也直勘校改押署耳官至乃設為分文故也釋

云被管諸司計會者所管省勘校作分降考者案之此說為長何者假令寮司依省符已

施行了而脫漏之數為分合降其考仍須改作會帳乃押署送官然則寮司脫漏者於省

降考分明也但寮司脫漏可省不覺依脫漏押署送官說者依下文辨官條錄寮司並省

脫漏可被降考之狀送式兵令降考耳不可一執也此說私所思可問他人也私若有詐

偽隱漏者別令勘也問九國三嶋於大宰府何答亦於府勘校及押署送耳自餘

諸司各本司勘審並無漏然後長官押署於

被管會帳之後所管長官押可署之也釋云謂被管各申於所管之省省又押而是為押

署耳見唐令跡云押署謂寮司等為計會帳先進省省加覆勘則寮官等署後署省長官

封送官耳非管攝之官者不押署也宋云本
 司長官以下主典已上押署了後紙所管長
 官覆勘押署者未知押署上捺上官印以不
 又无長官者次官判官押署不答不明見然
 押署上可捺上官印耳又无長官者次官判
 官一人可署者未明此文一端舉長官歟次
 官以下皆共署哉何者為降考時未封送太
 知何額同可上官考皆共不可降者封送太
 政官朱云問何司封送也即上官送歟若本
 本司額亦同又上官送並還與國司亦准此
 謂准自餘諸司各本司勘審之法也穴云問
 國司亦准此未知樁司與國何答不合也師
 云不見正文但相附朝集使送太政官分遣
 准計會理无妨耳

少辨及史等摠集諸司主典及朝集使封勘

穴云分遣少弁及史等者少弁一人耳不可
 及中弁但左右各計會歟為當國會歟不見
 耳分遣猶分配也案之非每道分配只分配
 計會歟不見耳分之顏耳朱云太政官分遣
 少弁及史等謂道道分充意耳非遣外所又
 反云同人等廻可計會耳道別不可分充為
 有本司勞也可為宜也額亦同也且可為者
 古記云問摠集諸司錄令史未知文稱錄與
 令史而已神祇官史五衛府志等之類若有
 不載其義如何答畧而云耳皆集也若有
 詐偽隱漏謂挾情隱漏不行其事可遂不載
 會帳即雖已施行而故隱漏者亦
 同此法此皆故犯不可為分准當准負殿降
 乃至以景迹亦須論附也釋云若有詐偽隱
 漏不同者隨狀推逐此句應放作詐偽隱漏
 者但其罪依律論耳不止降考而已跡云詐
 偽隱漏不同者謂勘求漏計會帳之由有詐
 隱或雖載會帳而事旨有詐隱者科罪並合

未初

前文作而

可故為詐物可故為詐
可隱漏

附景迹等若此之類降考之科合輕於脫漏者乃為五分合降也朱頌考云此文朱云詐偽

隱漏者未知幾事答一事額云三事效而不明決何穴云問詐偽隱漏不同者隨狀推逐其脫漏應附考者以五分論其色同數別考者計行下書之數脫漏會帳也跡云詐偽隱漏者勤求漏計會帳之由有詐隱或雖載會帳可事者有詐隱者科罪并合附景迹若如此之類降考之科合輕於脫漏者乃為五分可下其考者謂私思兩人所說辭異旨同也詐偽隱漏四字一事也有詐偽隱漏不

同者隨狀推逐謂未行是帥云雖已行了可改為詐隱可故為詐偽隱漏事者亦同問

居官語詐者為下未知處下下哉答合隨

狀也假元挾詐心不行者處其科若無詔詐心可忘誤不行遂至計會之日欲避其稽隱詐者別勘耳假由事稽留科及除善最等耳

仍依景迹定等第及計負殿降考若輕者依分法降耳取捨合隨狀假長官詐與人善最事發日猶不處愛憎任情處斷乖理科及居官語詐等之科之類私思事順也但與考課令可會檢帥云詐偽隱漏亦為五分降考即知依考課令以景迹及負殿降考又依此條降考令二度可降者此說為非也問於官計會時其詐偽隱漏之事顯者於何官可科其罪又徒罪以上送刑部杖以下當司決之故若者獄徒以上送刑部杖以下當司決之故若不同者隨狀推逐釋云逐猶追也求也古記云推逐何訓答逐者求也

讀連上其脫漏應附考者謂此失而漏者不

會帳者皆是也釋云其脫漏應附考者以五分論一分降考一等此句應失脫漏者言事已行了計會誤漏也若承符忘誤者依律論耳跡云事旨依符雖行訖而漏計會帳是若

計子スロコノ全三

ハスロコノ全三

松所

全不行或有誤事者別求科罪耳穴云以五
脫漏謂已行了失錯脫漏是也之謂
分論二條漏者降考一等載十條事八條載而
不合降考唯止降考唯止降最此皆降所由
考即无所由者皆共降之釋云師說云脫漏
不漏一分者不合降考但除考最耳此皆以
所由人降考跡云為分之法假令官符一通
載十事而九事載帳一事漏帳者是猶一通
全脫漏是降考一等謂求勘造計會帳之所
由人合降若數人俱脫漏者俱降耳朱云此
為分計一事為一分為當尚一通為一分答
一通可為一分也不計事條者額亦同也未
知穴云降考一等未知主典與長官以何為
附降答求所由於失无科罪不若依此令可
降考更亦不可科罪額亦同也餘官降最耳
同問一事脫漏為令漏一事同問此云以

失但

漏三
三
三
三

元法

戈

誰文為馮處答計會式合詔勅若干合官符
若干者此計詔勅之數闕詔律越詐條云可
受抑不受答五十三條加載帳云一辭牒為
一條者即不計事數為坐一端見如此也又
式云合官符若干者此只計符員不計事員
故問每漏一分降考一等者弁官只注所漏
之數送式部計所漏之數為分所降數為當
弁官依分降可送數答弁官作分定可降數
可送問依分降考未知有別科哉答降考
是即罪也更不可有罪條也私案處官文書
失錯宅科占記云疑注云以十分論每漏
一分降考一等若太政官論送定式部依法
下又疑降考一等者誰人考答每漏一分降
主典以上考也莫用四等連坐每漏一分降
考一等朱云未知此文為其脫漏應附考者
云不然也上詐偽隱所管通計被管為考古
漏皆同待受文者何

云文

法

張

諸

云問所管通計諸為考未知何答省管寮司
 然漏落者省考下跡云通計被管為考謂省
 摠計省並寮司為五分假令一寮有脫漏餘
 司等无脫者猶降押署官者考所脫寮更轉
 省為分合降也朱云未知中送式其志降
 申送內官可降考送與而省者未明穴云問
 文云以五分論所管通計被管為考者未知
 通計之方何答如戶婚律通計之法假令省
 所受行十牧之內脫二牧寮所受行十牧之
 內脫二牧而省不勘顯可會帳進官了而官
 計會之時勘顯者省通計寮所脫為一分降
 考一等寮計所脫二牧為一分降考一等之
 類若於省押檢之內能勘顯可改正者省何
 以可通計哉但詐偽不同而省官不覺者依
 上官不覺科罪計負殿降考耳若輕於脫漏
 者為分降耳但省官知詐偽不同而不改正
 者依故縱與寮司同辨官條錄送式部附唱
 科耳師異說上陳了

張

朱云未知附唱者考校日唱歟又武官失者
 送兵部哉凡此文條錄送者只為脫漏以下
 歟若詐偽隱漏何可為答省考校日附唱耳
 文武官失可下兵部也私家詐偽隱漏者計
 負殿可降考然則斷罪官可送式部附唱耳
 何貞云此亦弁官條錄送式部附唱耳凡依
 此條此亦作分可降考故但約此文不約者
 不見可案者又依律科罪計負殿降考者如
 常法也此文更不云者其應會之外公文須
 先疑耳額亦同貞說耳
 相報答者謂上文既立計會之法此更顯公
 文報答之制兩事不交涉故云應
 會之外也釋云謂上諸應會事等除會事外
 應相報答而過限不報是假如官應會諸國
 之式云流移人等至配所自使人取返抄申
 官此亦為會然則无使人便遞送流移等送
 受兩國中送受狀又可為會之類一云不應
 會事也假令其人其物借問在不不答是未

朱

朱子家
朱子史

云猶國計者古記云問其應會之外公文須
相報答未知若為答應會謂必應受行下不
應會謂受不應行事假令其人其物其國在
否移問如此之類不合會惟在無速報答耳
雖合計會而未至會時必有合報上之事不
報上者別注合送省朱云額若此色不報上
可計會帳亦脫漏者累降考耳附計會帳不
報考猶從一可降考但不報考並亦不附計會帳
看降考假令甲國罪人移乙國而兩國給官符
此等付領訖者各別合言上又計會之時亦
合計會之類但符云其國其物在乎否如此
之類報上說更亦不計會耳朱云後反會於
殊穴云其應會之外公文須相報答謂除上
條所計之外皆是應會之外耳假上條注會
目送官之類此應會公文也不注會目之類
此應會之外公文耳假非有人物者不會者
等也故別生文或云凡雖應會之公文未到

金集解

十六

計會時必應報答可不報答者累降考故生
此文者此云少不安何者於一事何致兩贖
邪故合從一重者私案累降何者不報答其
罪已發即又不載計會此已發更犯故累科
義耳抑合助會諸條也說云累降本師之所問
於一事先應報答而不報答但載計會帳者
何答於不會色尚別錄送省况元於可會色
可報而不報答縱載帳尚錄送耳若不報答
亦不計會者隨上之在京諸司過一月不報
兩說之一宜講耳
謂其畿內亦准在京例也釋云畿內入京官
例稱一月一季皆計日也古記云諸司過一
月謂畿內同京官之例跡云畿內同京官稱
一月一季者計日合為限計遠近為程故假
令諸司過一月謂畿內同京官之例跡云畿
內同京官稱一月一季者計日合為限計遠
近為程故假令諸司過一月不報後乃報者
猶注合降考凡應會之外事不依分法直注

金集解

二十一

新被

分學

送省省宜量合降耳朱云畿內同京官何者考文
考不見明數者穴云畿內同京官何者考文
同共進官故也跡云可會之外事不作分法
直送省省宜量定可降耳也同私案假太政
官平六賊下符攝津京職而過一月不報之
類似文書器物等已失得不之狀早可申送
而不申遂過卅諸國計程外過一季不報跡
日被勘發之類諸國計程外過一季不報跡
不報答謂衛府諸司國相報答皆同朱云凡
諸國諸司於官不報答所云也諸司與諸司
諸國雖不答不可附考也不見者未明額亦
同可諸司與諸司諸國答報不見可求者穴
云在京諸司過一月不報諸國計程外過一
季不報並謂於官不報上是也但諸國於官
不報上是也但諸國於省臺諸司不報答亦
如之也問或在京兩司或兩國不相報答之
類何答此文為不報上官生文自餘不在此
例又在京諸司於諸國可報答而不報亦无

罪何者計會之本意為會上官生文為不會
下官也私案依上條兩國相付領皆於報答
无別也私思相准可云爾但師云所不每年
云文然則於不報答不降考別可勘耳每年
朝集使來日並錄送省謂計會考課期限共
與考文俱送釋云謂計會與考文期限共同
故京官計會文者與考文共送穴云朝集使
來日者京官畿內十月一日之後外國十一
月一日之後也但於京官无朝集者一端云
然耳又會計帳與考選文共進官諸說一同
也宋云每年朝集使來日並錄送省對唱附
考者未知必附朝集使考為當求所由附凡
雖附所由人必對朝集使唱示附狀不又並
錄送省者何司所為也若辨官所為數為當
可受報答諸司亦同也又此文稱省者式兵
部歟又在京者何時錄可送省答求所由可
附但朝集使以考文來使也故朝集使來日

對唱附考耳又在京諸司共考文可對唱附送也外國如送者自餘事案可云耳

過所式考

其事云云穴云其事云云之上注云左右京職耳此式畧文故年月日之下不云官直稱位姓各也師不依此說也度其關往其國

其官位姓謂假有五位以上度關者即其國與其官位姓其間應是連行不可平出也釋云其國與其官位姓之間不可平關跡云其官位姓處誤平出可知也六位主典以下皆合稱各年也朱云其官位姓者未知為五位以上四位以下歟答然也散位六位以下稱位姓各年者未知依何文所說答私案六位以下職事散官无別何穴云跡云六位以下主典以上皆稱各年師同之或云主典以上皆稱姓名但

不稱年私案其臺官位姓謂下文云資人明知三為五位以上生文也其於六位以下合稱姓名也

位以上稱卿穴注云其官從三位藤原卿耳若王者注云其官從三位卿亦无別暗不

四位以上者從四位王耳朱云親王准三位以上耳額云不見也可有別式者三位以上稱卿謂假稱

式部式正三位紀卿耳但王五位以資人位姓名謂

上准諸臣或稱王或稱卿耳者未資人位姓名資

人度關者即可注其官位姓之資人位姓名也若未叙位者可稱无位釋云謂資人度關者其官位姓之

資人位姓名但注從字依式習耳或資人獨過關者先隨從耳但注從字依式習耳或資人獨過關者

注云其官位姓名若卿年若干若庶人稱本屬釋云若

者稱本屬耳跡云注度人謂凡度關者皆合稱本屬是穴云若度人者稱本屬者謂凡度人度關者稱本屬之文耳但於文體少有不便耳私案從人其

國其郡其里人姓名年奴名年婢名年其物若干其

毛牡牝馬牛釋云牡音包反牝音扶履比忍二反若干疋頭

年月日主典位姓名朱云年月日下明可注所司名也假如注左右

京職大屬耳者額云時行事如此世量心少

不便耳而猶無異說也穴云私案此過所自

其事以下至于疋頭並此度關人自所書之

書故不得預云其司然則須之請過所人徑

依式注二通中送所司所司年月日下可云

其司主典位姓名何者假外國人請過所者

徑注云質屬各年而申送國司國司徑云年

月日目位姓名耳即上本屬既顯故下不更

稱其國若諸司人請職過所者注云散位寮

使部位姓名之中送職受取注云年月日

左右京職屬耳但古今年月日下稱其

職可改省者蓋過所國同京職所給即職國

古今

國司京職

古今

次官位姓名

右過所式並令依式具錄一通申送所司朱

所司者京職也凡在京諸司人可度關先受

本司許狀移文進京職得過所耳者未明與

關司令可會勘耳私關市令云欲度關者皆

經本司也請過所官司檢勘然後判給亦所

訖改

煩金

司勘問即依式署一通留為案一通判給

弘長元年

弘長元年四月十一日見合本書加首書畢

弘長元年七月七日見合本書加首書畢

信澤文庫

文以三ノ以新考終不投

檢校保己

弘長元年九月八日見合

令集解卷第卅三

弘長元年四月四日見合

弘長元年九月日於龜山殿令一見加朱點畢

員外宰相藤判

弘長二年四月十一日見合本書加首書畢

權大納言藤判

慶長二年仲秋令一校畢

清原秀賢

弘長元年四月十一日見合
同用忠美

848
146

今
文
三

昭和四年一月二十三日

...

大以信易之今令字之深職在道

一枚之功...

大舟...

...

...

