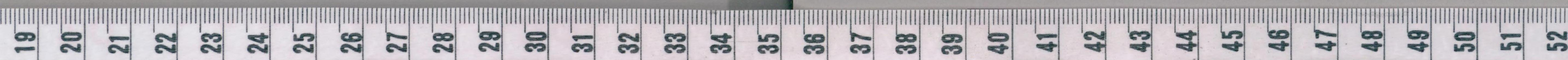
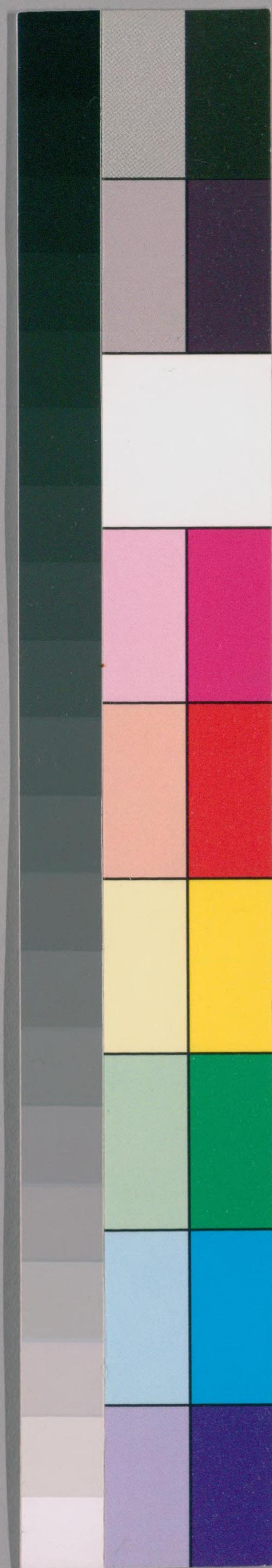


082.6  
G22k

22



国立国会図書館 請求記号 082.6-G22k  
タイトル『研經室一集14卷二集8卷三集5卷四集2卷四集詩11卷外集5卷續集11卷再續集6卷』

ガラス使用



CL  
NO. 31481

19 20 21 22 23 24 25 26 27 28 29 30 31 32 33 34 35 36 37 38 39 40 41 42 43 44 45 46 47 48 49 50 51 52

国立国会図書館 請求記号 082. 6-G22k  
タイトル『研經室一集14卷二集8卷三集5卷四集2卷四集詩11卷外集5卷續集11卷再續集6卷』

ガラス使用





孳經室續集卷九

文選樓詩存第十六

已丑

雪夜曉行擬楊誠齋

夜雪迷路曉勿馳  
 具茨不見歧中歧  
 驛卒獨捉老馬  
 騎爲我覓路行  
 逶迤皓然大塊  
 白玉版我以輪蹄  
 雕琢之又忽匝地  
 成巨紙細行草稿  
 來題詩題詩直到  
 黃河岸橫阻渾流  
 望洋歎河南河北  
 白茫茫一道金  
 繩分兩半

溯沅水源入黔

一夜漫山雨三篙  
 上水船已交寒食  
 節不是冷春天

孳經室續集卷九

57218



歷歷幾千里匆匆將半年江南好烟景想到杏花前

黔大定以西古羅施鬼國也穀雨過此牡丹處

處盛開

魏紫鞋紅洛下姿東風吹放滿羅施郵亭院落皆雙  
盜茅屋人家也數枝滇水未能賞春色黔山頗不負  
花期小瓶旁插肩輿裏一日看他四五時

由七星關入烏撒

七星岩外七星關幾輩詩人到此間難得知名似寒

士少經題句是邊山三春霜雪行冬氣山高氣寒穀雨後到威寧

城見霜見百丈峯巒抗冷顏留此一詩破荒寂羗無

故實問烏蠻

東園夏日

春花未及看及看夏初花四月東園曇花榴葵皆盛開樹結蘋婆

果田生哈密瓜出京帶哈密瓜種種之十日即生抽絲成繭邑時養椽蠶

為第一二年割蜜散蜂衙蜂脾歷八月未割夏初割倦

又成繭之蜜老綠色芳香尤濃向此園臥便如歸我家

大理石小屏方尺許宛然設色山水巧合天際

烏雲二句詩意

天際烏雲含雨重欲畫此情筆誰弄樓前紅日照山

明此景兼圖更難共何期大理點蒼山石畫天生出





蠻洞黑雲日影分五層雨意相合補其空雲中斜罅  
 漏日脚一片紅光向山送奇景能傳玉局書幻詩早  
 入君謨夢巧匠裁石妙使縱若使橫我便無用蒙段  
 何知蔡與蘇造物天然遠相中高陽萬里有古情青  
 眼相看是清供此詩此石誰後先會向蒼巖較唐宋  
 伊中丞過東園蔬飯見示一律卽和原韻  
 園如谷口有山橋客似濠梁同見招風裏筍稍抽筆  
 直雨餘荷蓋瀉珠搖迴廊隱隱茶烟颺行竈青青菜  
 把饒共此籌邊多少事苦心却不是詩瓢

滇南風景

萬里西南地人間別有天三春不歸雁秋深有雁率  
向西南飛去  
春不見歸或由瀾滄土番北  
歸或入緬甸則未必能歸矣六月未鳴蟬天涼蟬極  
少六七月  
滿城綠樹  
不聞一蟬便面涼停扇深衣夏亦絺冬暖不用爐炭  
五六七月無一  
日離  
絲衣却嗟唐宋客詩句少相傳

登西臺

每是登臺必解顏平疇遠接碧雞關鷺黃鴨綠新秧  
 地滑翠鬢青過雨山趁市船來漁舍外近華樓在浦  
 雲間耕耘已畢農歸臥喜得民間官亦閒

大暑節桂花初開

終朝涼雨不聞雷北戶何曾肯暫開今日節時交大



暑開窗爲放桂香來

秋祭東園齋居詩四十韻

余正月廿日生辰與白樂天同日余四十歲  
時曾和香山四十白髮詩韻今勿勿廿六年  
矣香山有六十六歲詩又是年落二齒有落  
齒辭似老年一關鍵也清夜翦燈作詩自忖  
我昔年四十曾和白傳詩白年六十六有詩言其衰  
七十欠四歲白樂天句我亦如其時我昔知命年目力先  
差池今復十餘載晶鏡屢改移今眼鏡用七  
十歲老光髮白雖  
少年大半白其髭今年耳所聽亦覺收聲遲我嫌人

語低曠曠將在茲白公於是歲一齒落有辭我幸卅  
餘齒全在無所墮居粵八九載濕氣注四肢詩云微  
且腫脚氣殊難醫八滇氣涼爽左足去其疵右足尚  
有病夏來加藥治近亦可半愈兼以息身疲園中有  
山臺藜杖閒可搢廐中有紫騮遊山偶一騎仲秋多  
祭祀齋宿今其期東園好亭館雜樹交秋枝鐘鳴鶴  
聲靜清夜因自思我無白公才我比白公羸今亦六  
十六官重非分司白公每乞  
分司開官年齒與祿位不圖至於  
斯老妻攜季子歸守墓與祠服官有二子效力居京  
師滇南宦最遠今惟仲子隨仲子文筆拙經義微能



窺疏經成十卷

時福兒孝經義疏補初成

閱之頗解頤賢郎任子

間所執或不卑聚者固相慰遠者歎相離健亦勿侈

樂衰亦毋心悲君門隔萬里昔人常嗟咨我

君令

臣喜

去冬

賜御筆

喜氣盈須眉春明門外

路豈是天之涯惟念老態具精力將難支安可龍鍾

叟頽然籌邊陲然不籌邊陲偷安又何為為此齋居

夕自省復自疑尚其式古訓亦且力威儀大事在於

祀惟福養以之

左傳養以之福俗本譌為養之以福

中秋墮鐙

月中墮影又懸鐙丈六支提九節青一夜忽看造阿

育二分無賴照棲靈花明滇上昆華館秋滿江南福

壽庭萬里清輝共迴首天邊風露度疏星

以八月十六日為中秋

雨餘昨夜無明月三五佳時室上樓忽計今宵月纔

望正該十六作中秋

凡中秋十五無月而望在十六者正宜以十六為中秋

秋園

秋園策杖繞山行更比春園氣候清到處閒花皆有

色許多幽鳥不知名白梨紅柿攀枝摘甜菜香茶共

竈烹案牘判完還把卷夕陽澹似老人情

暮登東臺



西臺遙對碧雞關更看東臺金馬山秋日有情此城  
郭夕陽無限好峰巒未能酒飲須茶飲縱不朝閒可  
暮閒石上席狨清坐久朱霞照我得醜顏

題伊莘農中丞不倚圖

古人曾有言地上卽是天惟天爲足倚此外何取焉  
有莘特立人不倚更不偏宛然中規矩折方周亦圓  
所佩有緩急在韋亦在絛賦性得骨力可與立與權  
如此無所倚已五十餘年開圖識生面但坐草芊芊  
除彼室與戶去其車與船不著屏與几勿傍林與泉  
是曰強哉矯豈非賢者堅道光七八載暨我居清瀕

閒心共覓句苦意同等籌邊我少本無倚況復今華顛  
卽此恃天處竊欲相比肩題詩卽言志晚節皆勉旃  
以園中柿芥餉莘農中丞見謝長篇因亦以詩  
相酬

旣不能爲田舍翁毛錐長劍誰雌雄不如治事有清  
暇可以老圃兼老農東園古柿高五丈二三顆垂  
秋紅凌霜摘落去其澀甘脆與梨爭異同秋來北地  
寄菜種入土卽綠成晚菘蔓菁香芥潑生辣咬根得  
味亦禦冬東鄰西鄰并薄瀾傾筐送去田家風幕掾  
分嘗牙將笑兩家氣味皆冬烘果然牙齒嚼清慧已



有長句來詩筒君遷入賦亞平仲元修有菜吟蘇公  
君不見吾家閒地尚數畝新栽小麥青茸茸好待明  
年作餅餌隻雞斗酒相過從試將野叟茅屋趣納入  
戟轅園圃中

曉坐後院石壇

侵曉石壇上居然農圃間晨光銷落月霜氣肅邊山  
野趣暫相借閒愁難盡刪不知南去雁何處北飛還

東臺待月

東嶺生明月悠悠照遠村天光澄碧落山影接黃昏  
頗不負今夕祇因遊此園歸來行竹徑相送似柴門

霜降日暮登臺看西山

霜氣初嚴雨氣衰碧雞峰色碧參差况當落日餘霞  
後正是塗金刷翠時堆起佛頭見華頂磨開銅鏡照  
昆池子安山紫潭清句付此方成絕妙辭

大理石屏四時山水歌

已丑冬又見大理四石縱橫皆一尺外巧如  
畫幅第一橫幅春山睡綠湘烟疊疊其痕宛  
然有欲銷之意用子厚句題之曰烟銷日出  
不見人歎乃一聲山水綠此湘烟春霽也第  
二方幅橫嶺連峰沉陰黝綠色下有雲起上



有雨來用許渾詩意題之曰溪雲初起山雨  
 欲來此夏山欲雨也其三立幅特立方峰右  
 連綠嶺天飄雨脚雲落峰腰亦用丁卯詩意  
 題之曰殘雲歸太華疎雨過中條此華嶽秋  
 晴也其四橫幅石紋如坡公雪浪石青白相  
 糾酷肖風雪江流寒磯激浪之勢即用坡公  
 句題之曰畫師爭摹雪浪勢此寒江雪浪也  
 南雲石幅天生奇奇乃造物為畫師烟雲雨雪各有  
 態高山流水分四時造物筆墨何手持何年穴山為  
 畫師豈獨勝於畫師畫更得巧合詩人詩子厚漁翁

句久讀不料此詩在山腹湘烟裊裊銷成痕暖透春  
 山割新綠夏雨欲來垂雨紋山下滂起溪中雲雨雲  
 山色漸不分風聲颯颯如可聞詩人行過潼關道華  
 嶽秋高晴更好殘雲疎雨中條山繪出江南許丁卯  
 又聞東坡雪浪石蜀江畫師留白脈東坡雪浪齋銘  
序云余得黑石  
 白脈如蜀孫知微所畫  
 石間奔流盡水之變  
 浪花白孫太古冬景米襄陽夏景洪谷子秋景趙子昂春景世  
 間絹素易漫漶不若石畫能久藏天工豈借人智力  
 妙手偶得天文章詩情畫意破石出驚天逗雨吟點  
 蒼





過開化天生橋題名刻石

大道何平平到此已萬里誰知坦途下橫貫巨川水  
谿深岸愈高絕壁水面起惟此兩壁巔相接復相抵  
此橋真天生百步平若砥橋邊勿駐足亦勿俯而視  
臨深知其危奔流浩無底問水何所歸百里即交阯  
諭蜀馬相如題名難到此

戲荅家人

非但養心兼養目高年遠宦少看書家人勸我言如  
此我荅家人意可如豈有劉伶聽戒酒祇應輪扁老  
攻車此中也有長生法不用三仙飽蠹魚

坐月壇坐月

坐月壇邊夜色遲梅花香動影交枝直從茅屋黃昏  
後坐到參旗掛月時

壇旁結茅屋一間

新造擡礮演成速戰陣和伊莘農中丞韻

聖武征西速戰平楊家演得陣圖成

揚宮保遇春練擡礮速戰陣收

平回部此力居多今余在滇仿造此礮教成此陣礮不逾五十斤肩負而放五礮成一連環能捷而及遠

傳來雷霆千聲礮抵過弓刀一萬兵目準手靈燃火  
急步齊肩負轉環輕治兵頗可終朝畢還共敦詩入  
詔城

報春花



滇中報春花弱草也葉類江南之虎耳草而無白紋其穗高不逾尺花五瓣小如珠翠之盤色在淺紫紅翠之間不畏霜雪冬初即開凡抽穗至三即交春矣近時翡翠玉中有一種紅翠色者女衣綾布中亦有比其色者皆名曰報春花色

翠應淡于羽紫亦淺于薇遠比西夷玉新宜少婦衣石邊自在萼雪裏長芳菲報春何足論耐得送寒歸大理雪浪石屏用蘇公雪浪石詩韻

大理石片如方立幅之畫一波翻白突起似

有磯激于其中波上迸起浪花浪花外水紋又成黝綠青白色數層皆具飛濤走雪之勢昔坡公云余得黑石白脈如蜀孫知微所畫石間奔流盡水之變畫鑑云孫知微水石圖一石高數尺湍流澈注飛濤走雪今此石頗似之應亦名之曰雪浪石置香雪齋中

太行石畫如雲屯人巧不到天工尊花石綱殘汴河凍雪浪齋破寒雲昏蘇公久別此石去尚留銘字埋荒村黑水梁州玉斧劃別有大理開國門孫知微死八百載點蒼山裏招其魂畫家粉本人石骨詩人魄



力通天根飛濤向天學雲白古雪窖地變玉痕片片  
幻出洱海浪定州一卷非所論况此翻瀾激磯石屏  
立不用蘇齋盆齋前梅花亦香雪日擊雪子吾道存  
冬至後連得大雪

風暖滇池冬不寒同雲難見彩雲間忽飛冰雪鋪千

里直洒來牟飽百蠻火熱石鑪憐蔀屋

滇人少棉衣寒則于屋內

石阮燃薪為暖時平鐵甲解邊關

歐陽永叔雪宴詩云須憐鐵甲冷徹骨四十餘萬屯

邊兵登臺更向園林去放眼遙天萬玉山

百樹松杉凍壓枝竹稍垂葉釣清池即今玉圃攜笻

日去歲黃河渡雪時路有鴻泥已陳迹家如琴鶴半

輕隨况當香雪花初拆合請皤翁坐詠詩

山海棠

滇山中有大樹名山海棠冬至前開花交春

方謝其花葉皆似海棠蒂亦垂絲而濃密過

之霜雪滿山紅林獨盛偶買連枝插瓶彌月

此花富民縣多昆明縣少余使花奴移買穉

者植之署中

何來冬嶺樹道是海棠枝萬卉彫零曰此花穠豔時

凌雲垂鄂不做雪濕燕支桃李春風耳歲寒誰與詩

臘八日園梅有開者



雪後雲陰意冷清閒隨雙鶴繞園行梅花有性真天  
放得到開時便縱情

園梅半開

霜雪風寒理亦齊幾枝曲直任高低林中香性誰知  
得我道梅花似馬蹄

詩中不妨戲用玄學說明是玄  
便不妨總不可外儒而內玄

月夜遊園

已丑臘月十四日霜雪之後南風減寒嚮晦  
月出清景朗澈遂乘椅輿出香雪齋池上林  
梅初開仙館牆東臨池小憩雜樹葉脫月光  
在粉壁池水之間明潔如晝復由茶隱亭過

宜亭而南止于射圃閑田遠敞得月更多綠  
杉影直雙鶴靜立老梅南枝向月耀白城鐘  
已動坐賞良久復回仙館登北山石臺東望  
城中萬屋鱗次城外金馬諸山羅列楚楚山  
外流雲橫亘似霞非霞天宇空碧肅而不寒  
坐待參昴既高與月同轉始由山後而返何  
地無月何人不得月若不記之則此景付之  
太虛矣

夜園月境幽登臺境更闢梅月守靜虛雲山廊清白  
我見王輞川近臘愛月夕我見蘇東坡月影玩竹柏



我無裴與張但與月主客後之視今者或如今視昔

東園殘臘

幾曾孤負好年華如此園林聽放衙三徑有苔皆步  
鶴一年無日不看花等邊心力營巢鵲送臘時光赴  
壑蛇除却雷塘庵外雪未應春雨更思家

庚寅

正月八日遊西山花紅洞法界寺

邀遊古巖穴更在西山西遨頭策驄馬山足指碧雞  
松柏鬱遠翠榆柳含新萸壑底響泉筑嶺邊休雲梯  
石門謝康樂林間孔稚圭轉折見匡洞指點尋招提

旃檀嚴梵像蕙楊拜

御題

寺殿有御筆萬里傳經四字

聖祖

參天玉蘭立拂殿紅茶齊

歸途視每俯平野望弗迷太華列屏障滇池明玻璃  
偶然共遙集聊復遵故蹊出山已蹉午落日春風低

正月二十日偕劉王二叟竹林茶隱

三人二百五十歲隱入竹林同所憩舉甌啜茗作壽  
朋少破從前獨遊例桐城壽者百四齡談笑游行嚙  
甘脆自言弱冠入滇池眼見乾隆平緬裔浪穹老年  
七十九手披經解講六藝時學海棠堂經解初刻成寄到滇共一千四百卷與王  
叟講其概此乃門中古桃李却並尚書紅杏麗兩春軒前古杏盛開



軒扁乃乾隆癸未年書南中地暖纔立春已似山陰

杏在扁前亦百年樹矣時梅已殘桃李初開緣篠新篁夕陽

欲修禊時花香葉青春深園東竹中有茶隱亭羊

霽兒輩燒松烹洱茶竹亭爐烟風細細

求三徑寂無聲惟有林間鶴清唳香山七老今得三

疑我年者使之計左傳曰疑年使之年

滇中有百四歲劉壽叟者名廷植桐城人步履日

光齒力皆健鬚髮未全白如六十許人語音高而

善笑叟於壯年在迤西見大何首烏重百餘斤購

得之剖吸白漿目光頓明精神增健由此得長壽

無他異術家大人曾仿唐人何首烏傳作劉壽叟

傳又有家大人已未門生王樂山大令者名崧榜

名藩浪穹人年七十九學問淹博為滇中老宿總

纂滇省通志精神步履亦強健福乃於庚寅正月

二十日邀劉王二叟在宜園陪家大人遊坐福侍

茶為壽三壽共二百五十歲唐白香山初為七老

會其中尚無百餘歲者家大人生辰與白公同日

七老九老再俟諸他日福謹記

立幅雪浪石屏高一尺六寸寬一尺三寸再用坡公雪浪石

七律韻并鐫字曰琅嬛館仿蘇公雪浪齋孫知

微畫法



畫仿眉州復定州宛然濺雪激奔流摹成水法有藍  
本捲出浪花皆白頭石脈千年磨不滅江波半幅翳  
來收誰能挽得狂瀾住詩力蘇齋抵萬牛

西宅後有紫薇二株其後屋題曰紫薇花院

西堂後屋似閒衙收拾荒園可住家山頂平橫青玉

案正西玉檐牙齊列紫薇花千枝瓊樹看成碧一片

卿雲半是霞須與民間共疴癢莫將官樣負清華羣芳

譜紫薇名怕癢花梅堯臣詩薄膚癢不勝輕爪陸游詩稱紫薇爲官樣花

紫薇花院後圃坐月壇

卅丈花垣一丈壇石欄啜茗晚盤桓風知少女微時

好月向上弭圓後看園東有古柏二株望後見月便遲竹柏兩人影

閒暇星河萬里指闌干且休久戀金波色清露之中

邊氣寒

澹泉

紫薇花院後最西北有井如管發其覆石汲  
之濕一丈之綆其脈由陞山來由五華山出  
水甚清白無鹹苦之味然亦不甘蓋甚澹矣

名之曰澹泉

汲得無波井其深如古潭由來上池北穴出五華南  
澹欲生虛白清何計苦甘曾陪隱之酌似此又焉貪



署西木臺將朽遂拆之遷於澹泉西南七丈許  
用七千土鑿疊為方臺名之曰碧雞臺

草草荒園起一臺不勞民力不傷財兩層白紙餬虛  
牖四壁黃泥疊大坏寒重壓簷飛雨雪春深繞屋走  
雲雷縱橫方丈尋詩地那值文人苦費才

排闥誰何到此臺碧雞山特送青來兩三峯向研池  
立四十里將屏畫開疎雨晴時霞暫掩夕陽沉後翠  
成堆登臨更比東臺近阮眼相看日幾回

水照青天似鏡臺不因城市染塵埃汪汪千頃涵清  
濁采采中央詠溯洄金馬山前多佛樹黑龍潭上有

唐梅何如細讀王褒傳縹碧光中節使來縹碧雞見西京雜記

王褒文

半是公餘可上臺坐看耕種到星回滇俗以六月廿四日為星回節

以松炬祀田祖登臺望之明若繁星不言不動知風自生魄生明記月

哉柔遠惟思鄭純法籌邊休用贊皇才祇今一片滇  
池水唐宋何人得見來

食家園新麥麵

後圃閒地多偶種數畝麥春來抽穗芒有浪深二尺  
園丁攜月鎌刈之付磨石霏屑出重羅無以比其白  
今年餅餌香舊臘雪霜汁快此麥秋風黃雲滿梁益





東園夏日

園池長夏樹扶疎待到閒時意自如爲試輕鞵去尋  
鶴但拋香餌不釣魚老年可得惟加飯結習難除尚  
著書俗客何來詩客少使君家似野人居未用杜牧之句

蜀葵花

蜀葵春早是滇池夾路當階復滿籬五色各爭高一  
丈萬花分與占千枝牡丹極豔何曾久秋菊能黃又  
惜遲惟此向陽開不斷芳菲接到雪梅時滇葵春半已開直到冬末一穗初殘數穗復起計花之久而繁無過此者余栽之甚多花有紅紫黑白紺五色其紅色又分大紅桃紅粉紅三色惟無黃色讓與秋葵耳

紅藜杖

青藜杖數枝三年矣丹漆之名曰紅藜欲象  
唐之赤藤

老龍拔鬚電搜壁南詔蠻藤如血赤昌黎吟罷香山

吟韓昌黎有南詔赤藤杖詩白香山亦有南詔紅藤杖詩萬里雲天隔梁益我

持節住六詔南欲覓此藤無處覓園中自有老藜根

斫取數枝握青碧二年未免色模糊半染苔痕半手

澤忽加丹漆華而堅柳櫪橫擔五六尺太乙吹火紅

照人不許珊瑚鬪玉石皤翁攜此東園來一笠圓棕

雙蠟屐勁莖疎節輕于藤皓鶴驚紅避長策而今那





聖經室續集 卷九  
有異牟尋頗可扶藜傲韓白

夏登碧雞臺

六月滇池上登臺引興長郊原酣雨氣水木泛雲光  
尚覺棉衣薄全將羽扇忘昔年泰山頂似此得清涼

野鶴羣

六月廿六日有野鶴爲羣盤飛于宜園林杪  
與園鶴相和而鳴久之向南飛去數之恰十  
雙也園丁云此鶴與園鶴朱頂者無異滇中  
多有之久晴將雨則入澤久雨將晴則入山  
秋田旣熟羣飛損稼農人逐之捕之雲南舊

志惟有灰鶴無白鶴蓋習見野鶴耳野鶴毛  
色不甚鮮白宜園鶴初來亦不甚白養之逾  
歲始全皓潔滇鶴與余鄉淮海之鶴無異惟  
白喙以下一尺頸全黑不似淮海鶴乃黑白  
二色相糾轉也

忽驚林杪白紛紛甘鶴盤飛白結羣濕羽昆池嫌滯  
雨振翎華麓快晴雲高吭引和清相應衆翅搏風颯  
可聞能舞終憐園內鶴褊褊肯向鮑參軍

題碧雞臺

不難終日住樓臺難得臺從古跡開山在益州雞縹



碧節持漢使羽陪聰二千年上神光在五色雲中翠  
影堆若是倚樓橫塞雁王褒還擬洞簫來

大理石屏正面立看合疎影橫斜水清淺背面  
橫看合暗香浮動月黃昏

疎影暗香交水月若教作畫頗難工誰知和靖詩心  
在透入蒼山石骨中清淺倒垂枝掩映黃昏斜倚氣  
朦朧妙從不甚分明處兩面縱橫覓句同

九日登西臺

九日登臺近更宜豐年佳氣滿昆池直從綠雨鋪成  
後看到黃雲捲盡時拙政無如觀穫樂新炊端可望

烟知白杭一石銀纜兩穀賤傷農是謬詞

翡翠玉效樂天樂府

古有驃國樂今有驃國玉

翡翠玉來緬甸  
緬甸卽唐驃國

朝廷不寶之此玉入流俗色不尚白青所貴惟在綠  
炫以翡翠名利欲共爭逐佳者比黃金價更倍五六  
滇關駝玉來麤皮皆碌碌貪綠在皮中若可見其腹  
或以千金享或判卞和足及剖乃異色

今多淡紅色  
青蓮色卽報

春花

幾于抱玉哭或見綠一斑喪斧少償贖若得綠

一拳卽能潤其屋緬夷賴爲利斷之彼窮辱此貨走  
東南狗之意殊惡貴賤有何常好尚誰反覆所寶若



青紅綠璞成賤璞

西行閱兵憩雲南縣青華洞

青華古洞最清華水木分明又一涯湖墅羣飛朱頂

鶴是日有鶴數十隻飛旋水上滇人不知名曰鶴但呼之曰朱頂紅郵亭濃發白崖花

縱來遊客難尋穴洞有水阻可有詩人此住家但使琴堂

非俗吏必耽元狩舊雲霞雲南立縣始漢元狩至于彩雲見於白崖之說不見

於古書

點蒼山書所見

睡醒榆川夜雨殘曉來積雪滿蒼巒早霞西掩青爲

蓋初日東升金作盤雪嶺不知何處去火雲忽變作

奇觀赤城紅燒烟消散玉嶂依然白氣寒

過蒼山第十五峰下登楊升庵寫韻樓又至大

雲堂外觀龍女花

十五峰前洱水涯舊樓還是野僧家楚雄垂柳不堪

折折得一枝龍女花升庵過楚雄作垂柳篇龍女花惟此地有之高數丈花似單瓣

白茶花稍大而韻勝之皮色亦相似惟葉長而不脆或山茶之別種歟

重修承華圃教場閱武

省城內五華山西有校場即前明沐氏之柳

營今名承華圃其堂有康熙辛卯年舊扁曰

景武堂庚寅冬重新之周築土牆三百六十





丈留取土之坎以為荷池堂後存古柏四大株餘樹皆朽今栽新柳數百株加以雜花此地閱小隊官兵演連環擡礮最便

柳營舊是沐家場今日重修景武堂坐榻頗宜依大樹射屏還與種垂楊池邊共遂為鵝願階下還凝書戟香旗偃梅花軍士散吟鞭歸去又斜陽

臘月十四夜游宜園

殘臘月將滿月下宜有梅古梅三十樹衝寒香半開梅邊宜有鶴雙鶴立老苔與梅夜相守不覺清鐘催宜亭竹柏影參差接東臺試問此園境豈不宜我來

扶藜復行樂

去年此夜游園有詩

獨往無人陪斯時思所宜宜

于漉新醅雅欲學古人對月引一杯白墮不我醉白鶴不我猜梅花再百臘我亦古人哉

大理石擬元人四時山水小幅

仿名家四時山水小景四幅石質皆堅滑如玉其一高五寸五分寬一尺上方綠色橫山起伏有情下有烟霞青紅二色勢亦起伏題曰春谷烟霞仿趙鷗波設色也其二高八寸三分寬七寸五分中橫赭色山似有暑意山上烏雲橫流鬱然含雨題曰夏嶺蒸雲擬高



房山染法也其三高八寸三分寬七寸五分  
下有坡樹中隔溪水水外山村色雜黃駁具  
霜林之趣題曰秋山黃葉摹黃子久筆也其  
四高九寸八分寬五寸五分主峰中立皴染  
無多而積雪甚厚峰外雪氣滿天題曰寒峰  
曉雪用倪雲林簡筆也

點蒼山裏石畫繪皆天生乃不曰天生翻云人畫成  
子昂與子久二難何可并房山力淳厚倪迂多逸情  
既謝縑楮質豈許丹青爭春谷霞彩暖夏嶺烏雲橫  
秋村有黃葉冬雪曉未晴設色尚非異神韻入妙精  
筆跡不可求渾脫疑且驚我縱各題品未足揚其名  
此物自不朽造化詩無聲



等經室續集卷十

文選樓詩存第十七

辛卯

承華圃為校武場重修之後隙地甚多且有流水使花奴居之種花果

笑指清溪百種花此間即是汝生涯

陸魯望賣花翁詩笑指生涯樹

樹花紅桃白李初栽樹細柳新蒲盡發芽方朔縱來能

幾度王戎雖好莫專家祇須贏得他年說買夏探春

近五華

東園祠壁畫十二月花神像

正月梅二月杏三月桃四月優鉢曇五月榴  
六月荷七月紫薇八月桂九月菊十月山茶



十一月山海棠十二月蠟梅又加牡丹花王  
閏月靈芝山海棠似垂絲海棠由富民縣移  
植之靈芝大如扇去  
年產於香雪齋後院

譜出羣芳是喜神素卿圖裏又朝真本為花國妙香

國合現官身女子身廿四番風半茲月十三圓閨兩

頭春石榴皮澀梅枝老書畫皆當問道人

樹老園深合有神冥冥煙氣列羣真妙將畫譜分仙

譜笑指花身即應身諸品有情皆示相一年無日不

生春千紅萬紫東風面可識寒香是主人

持梅者  
貌近余

資益牡丹盛開列置坐右

摩經小室紙窗虛老共名花一室居笑異青蓮拈亦

可意同紅杏開何如留香荀令濃薰坐作記歐家雅

著書莫道春光不相稱任將華髮對花梳

壓案花光豔豔明繞牀花韻暖風輕硯中綺語春休

洗几上有彫牡  
丹石皮子硯鐙畔天香夜更生貴客獨饒書卷氣

美人靜過管弦聲不禪不伎亦君子莫矯恆情諱愛

情

點蒼中峯圖石屏

蒼山平列十九峯峯峯黛色參天濃惟第十峯居正

中最高常與雲霞衝此峯右坳產畫石丹青幻出山

千重世間雲山畫不了且能自畫真形容上峯下巒





合古法皴染一變成南宗豈非荆浩傳關仝放筆直  
掃青芙蓉

大理石五色雲屏

鼇足既立還補天有五色石可以鍊石破天驚秋雨

晴彩雲流作雲南縣雲南縣漢元狩置舊志以爲因彩雲現漢元狩雲

入蒼山二千餘年看不見雲化爲石無處尋石若爲

雲亦能變五丁夜半踏天來割取彩雲持一片是雲

是石渾不知紅綠青黃雜爲絢雲中君兮在雲中冠

劔切雲采衣袿前驅望舒後飛廉旗節虬螭擁雷電

靈連蜷兮曷歸來歸極蒼山睨真面爛然立作四尺

屏配我端溪三尺研此石贈陳雲伯雲伯有和詩謝詩又來函云寒家不能世守遂

嵌置嘉定震川書院書齋道光十三年正月十日雲南五色采雲現

雲浪石屏第三幅

走雪飛濤浪花濺孫知微畫世罕見洱海波翻漾邊

灘石畫忽然開片片坡公詩句在定州萬里神工爲

詩鍊黑質白脈纏兩面雪浪奔騰復回轉石可言詩

素爲絢奇妙獨到水中淀蒲家活水慈壽院亦能瀉

跳盡水變此爲雪浪第三圖入水不濡非紙絹可惜

坡公未曾見持與蘇齋問真贗

清河書畫舫有孫知微水石圖即坡公雪浪石所擬也蘇公畫水記謂蜀孫位畫奔湍巨浪盡水之



變又在大慈寺院看蒲永昇仿知微畫活水廿四幅

題仇池穴小有天大理石屏用杜工部詩韻

正面橫皴山崖不多中留一洞極為清楚背  
面畧如畫家開障之大鈎大鈎之下即清虛  
絕無皴染及迎日光鐙光照之則山形多現  
於夾層之中洞影透漏於虛鈎之下頗非簡  
筆真老杜詩所謂萬古仇池穴潛通小有天  
也茅君內傳云王屋第一洞天曰小有清虛  
之天即老杜詩所云小有天也昔坡公在揚州  
得英石因杜詩名之曰仇池石享為希世之  
寶此石似更  
得老杜詩意

點蒼雲裏石王屋洞中天杜老仇池意茅君福地傳

欠山潛見日磨玉潤生泉萬古清虛境來吾尺硯邊

梨花雲石屏 伊莘農石

梨花雲夢中路春山都是梨花樹石中花樹半雲遮

王仲初詩在何處曾記西山遊戒壇羅喉嶺下花漫

漫白雲綠樹尋詩去店舍無煙多曉寒關山路遠月

相送幾度梨雲含雨重今日點蒼山裏雲畫出春遊

舊時夢君亦春明思故園滇街花石冷如村吟詩同

似潁州路春月溶溶深閉門

仿王晉卿煙江疊嶂圖石屏用東坡韻

玉斧劃出六詔山點蒼萬里空雲煙沐京應畫河嶽

色馳情江外何為然晉卿疊嶂古名繪山頭遠樹煙

中泉蘇詩與畫共南渡竟使半壁撐山川宋絹色褪





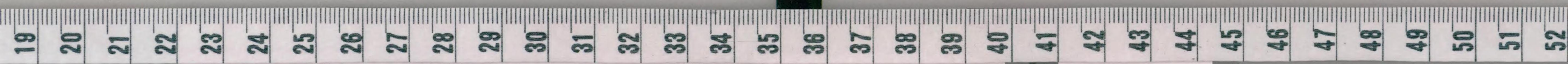
似粉本傳流當在宣和前煙雲變幻七百載鍊石遠  
 補西南天良工磨琢使平滑奇景突見清且妍翠嶂  
 出沒水煙裏呼龍種玉耕煙田此石毋乃畫所化歟  
 題道光十一年似雲非雲是煙氣浮青籠碧松娟娟  
 嶂巔皆似有遠松排點紙窗靜對繼以夜燈影透石娛清眠晨  
 光穿漏宿雲解又似縹渺營邱仙坡公是時在翰林又題王晉卿藏畫  
 有縹渺營邱水墨仙宿雲解駁晨光漏句我來洱海八千里詩畫與石生  
 三緣月石風林在何處月石風林屏東坡贈小范者皆有詩且和坡公  
 此一篇

題花鳴夕陽遲石畫研屏

新雨綠兩山中有尋花路一路雲漫漫詩人自來去  
 我愛杜彥之若在花間住桃李與棠梨亂撥雲中樹  
 山坳木筆多紫色含煙霧疑是輞川人自畫辛夷鳴  
 丁度集韻鳴有去聲風日故有情光景妙於暮遲遲夕陽色默  
 默林花趣嗟此一片石幻出古詩句我欲買春山惘  
 然在何處

五色杜鵑花

滇中杜鵑花樹有盈丈者同一紅色分淺深三四種又有紫黃白三色  
 處處山花開子規啼紅深淺萬千枝誰知花鳥多顏  
 色紫燕黃鸝白鷺絲





梅子黃熟摘置研旁其香更幽於花

夏雨園林梅子黃摘來清味比花長卻從芍藥茶蘼  
後又作人間一段香

石雲圖方石屏

洱海十九峯雲氣出其穴温則合爲雨寒則霏成雪  
卽使爲絲雲變化同一瞥異哉石中雲舒卷自怡悅  
石可使雲生亦可使雲結終未散於風千年不磨滅

青山白雨研屏

縹渺營邱水墨仙青山白雨疊雲煙分明又見宣和  
譜雨腳曾題僧巨然

題仿小米山林小石屏

坡陀小樹綠陰肥一角秋山是翠微雲氣襯空攢點  
濕化工也學米元暉

登西臺觀栽秧畢

水木共明瑟巖岫交清蒼獨有平疇中清淺含輕黃  
知是滇池邊農戶皆分秧耕種亦已畢稼穡茲爲良  
懷新足雨氣餐秀浮風光時見戴笠人牽牛茅屋旁  
豈知登臺者憑檻遙相望民情靜如此吾意亦倘佯  
詠藜杖椶拂木整靈芝

宜園無華飾樸質如山村青藜以爲杖削枝握其根



櫻葉爲拂子可以助清言老樹朽自神斷之以爲整  
可以臨池坐可以置石盆忽然有靈芝如槃產後軒  
采之供硯側綠黏松栢痕園中皆自有外求戒其煩  
吾室安於陋吾道乃可尊

雲臺圖石屏

山以雲臺名多不計其數吾足跡所到已有三五處  
此有雲有臺又有登臺路著色皴老蒼尺幅傳董巨  
阮翁亦一山與石固同趣

題烏林雷雨石屏

天欲雨山模糊長林葉黑雲氣烏大米小米高尙書

合其筆力爲此圖右角雨腳益日腳左角雲重墨亂  
塗石背翻手忽動色潑墨有似頭所濡風雨撲地鵬  
落翅雲頭狂卷龍追珠此中必有阿香車請君屬耳  
聞雷乎天生石畫出葉榆與楚雷鐘皆可雩

余藏楚  
夜雷雨

鐘宋拓本雲  
時每陳於家

語爾片石毋豪麤泰山觸處方合膚

和伊莘農中丞龍雨圖石屏歌

誰探驪珠得詩早夢得引盃真絕倒一時元白懷古  
情罷唱不復尋龍爪孫位潑墨畫葉龍五爪怒攫生  
雨風古人詩畫各不朽淪入點蒼文石中石中墨龍  
飛上天畫龍不畫龍身全青山白雨走雷電惟見雙



掌擎雲邊益州邪龍如太乙中有丹青萬枝筆但須  
畫爪勿點睛惟恐僧絲一龍失祗今雷雨昆明池六  
月著手寒龍皮石翻不見兩龍爪惟見雲頭雨腳下  
壓長慶詩

蕉林天影小硯屏

零陵庵中書綠天點蒼山裏藏畫仙仙人畫蕉先畫  
影說與凡工渾不省遮頭高葉最老蒼葉邊日色浮  
輕黃青如遠山綠如水幾層濃淡涵天光吳小仙學  
此幅硯側小屏一片玉紙窗畫影看不足更向鐙前  
照空綠

嶧陽孤桐石屏

萬古弄石者禹貢開其宗此畫有鉛氣峯右多黑松  
是真可詫之怪石况有離琴灑瑟之孤桐主峯絕似  
嶧山峯披皺畧與梅花道人同桐身孫枝老更綠蒼  
然特立秋色中魯南嶧山隔萬里乃有蒼洱文石為  
化工山靈讀經又讀畫丹青幻出人無功今當立我  
書硯側聽我萬壑彈松風

大理石宋柏圖用杜工部古柏行韻

畫宋柏圖圓障迤一尺八寸半正面右有柏  
身軀軀偃蹇枝葉無多襯以雲氣背面則枝  
葉繁多影  
濃陰重矣



黑水漢祠森宋柏南詔蒼山劇文石石中柏影八百  
年幹老陰濃三五尺潑成翠瀋唐梅驚琢出蒼虬龍  
女惜圓障翻爲兩面圖雲破枝回月輪白眉山兄弟  
來潁東畢宏章偃泣幽宮醉翁松石畫何在號山過  
眼雲煙空豈料今日滇水上更貌古柏爲屏風埋骨  
難期石不朽論心還是詩有功笑余書卷常充棟萬  
里舟車已愁重更題此石將如何夜靜月虹若爲送  
君不見孔明廟柏幾回種唐碑字蝕閣羅鳳千年古  
木化炊煙石鼓曾爲春米用

唐梅宋柏皆在昆明黑龍潭余考漢志昆明有黑  
水祠卽黑龍潭歟蘇子瞻子由過潁州歐陽永叔

以號山松石屏令賦詩大蘇詩有我恐畢宏章偃  
死葬號山下骨可朽爛心難窮願公作詩慰不遇  
無使二子含憤泣幽宮之句  
龍女花古樹惟大理有之

野鸚哥

園林綠羽日紛紛舌弄姬媿是野羣千里相投作蠻  
語門前多少郝參軍

大理石仿古山水小冊十六幅歌

仿古山水小冊二冊各八幅八直八橫皆以  
七寸半四寸半爲度就景題名克肖詩畫各  
能精妙 八直幅一翠峯霞影仿小李將軍  
法太白廬山謠翠影紅霞映朝日 二夕陽



花鴨仿黃鶴山樵杜彥之詩花鴨夕陽遲背  
面倒看亦得柳塘春水漫之趣 三湘烟漁  
曉仿方方壺柳州詩烟銷日出不見人歎  
乃一聲山水綠背面有日未出烟未銷之意  
四山紅礪碧仿輞川著色退之詩山紅礪  
碧紛爛漫 五天際烏雲仿大米法蔡君謨  
夢中詩天際烏雲含雨重樓前紅日照山明  
背面青綠甚鮮而畫不入格故不選 六夕  
陽沈綠仿鷗波設色魚玄機詩夕陽沉沉山  
更綠 七峯陰凝紫仿高房山渲染少陵詩

紫閣峯陰入漢陂亦兼取王子安烟光凝而  
暮山紫意也 八寒峯縹渺仿營邱水墨陸  
魯望詩左右皆跳岑孤峯挺然起因思縹渺  
稱乃在虛無裏坡公詩云縹渺營邱水墨仙  
浮空出沒有無間邇來一變風流盡誰見將  
軍著色山 八橫幅一江梅春渡仿黃子久  
著色用粉點梅花杜必簡詩梅柳渡江春  
二烟江疊嶂仿王晉卿卷尾一段晉卿和蘇  
詩晴雲漠漠曉籠岫碧嶂溶溶春接天背面  
倒看更得烟江之趣 三杉林茶焙仿范華



原密林法皮鹿門茶焙詩九里共杉林杉林  
焙名也 四石壁烟虹仿夏禹玉劈法張燕  
公詩石壁淡烟虹背面合返照入江翻石壁  
之景 五窗納遙青仿曹雲西孟東野詩開  
窗納遙青遙青新畫出 六雲深采藥仿梅  
花道人賈浪仙詩祇在此山中雲深不知處  
七翠微黃葉仿郭河陽和靖詩村落飄黃  
葉人家濕翠微 八雙峯立雪仿馬一角東  
坡雪詩試掃北臺看馬耳未曾埋沒有雙尖

點蒼石畫畫者誰造物不以心爲師模山範水有古  
意半出唐宋詩人詩詩中妙景卽畫本唐宋元畫成  
派支小李大米馬一角房山鷗波黃大癡水墨雖變  
金碧法吳裝設色今方滋研磨丹赭擣青綠勻和粉  
墨調燕脂石髓如泥任搏造更如學杜得骨皮化工  
心力在於此餘事付與人間爲但見匠人割取怪石  
出問以詩畫瞠不知化工得意輒然笑文章天成乃  
爾偶得之煙銷日出柳州句山紅礪碧昌黎辭雙尖  
白雪埋馬耳夕陽綠黛吟蛾眉集此小冊十六幅宛  
然手筆新淋漓石可共語索題句幅幅幼婦韓陵碑  
旣爲特健之古藥亦非宓機之絹絲反惜古人不見



此收藏鑒賞今何遲君不見洱海蒼山中有詩畫窟  
一經拈出多神奇我所不見更什百拙工橫割尤可  
悲所以自古才人恨不遇畢宏韋偃死猶發巧思若  
使歐蘇選石如選士世間佳器應無不遇時

永叔蓄松石屏令東坡賦詩曰我恐畢宏韋偃死  
葬隄山下骨可朽爛心難窮神機巧思無所發化  
為煙霏淪石中古來畫師非俗士摹寫物象畧與  
詩人同願公作詩慰不遇無使二子含憤泣幽宮

題相送柴門月色新石屏

先乃圓幅損邊改為方幅不足尺畫看無多  
痕迹上有淡痕兩道似兩岸夾一溪下有淺  
鳥痕一道似山非山及迎日光銜光照之則  
鳥痕變為木柵高寸許橫竟幅柵門外之光  
明真是月色一溪兩岸朦朧向江而去溪中  
黑斑又似舟帆故以杜句題之詩境湧出矣

紛紛月色滿柴門杜老詩情細與論不料照人能白  
石竟如送客過黃昏清溪兩岸灣成影野艇孤帆遠  
著痕何日暮天秋水外得扶衰叟詠江村

屢年年豐民安辛卯秋仲民間願祝

聖壽懸燈結綵亭臺相望十日之久又值秋試遊者  
如雲為向來未有之盛因紀一律

民心祝

聖壽

帝德被民夷石米錢千箇滇中市斛隨處不同約三  
計粗米百斤值千錢耳

坊燭萬枝昌丰遊皓月歌吹滿滇池試覩真消息路





旁無乞兒

暮登碧雞臺

暮登碧雞臺西山碧如玉霜後嵐氣清斜陽明水木  
曾見分秧時卅里平疇綠轉眼獲黃雲村村已春穀  
半年好晴雨天意憐蔀屋歸來治夕飧一盂新米粥

霜降芋田收芋

去年種蹲鴟入土深一尺其上覆以土更種小來麥  
麥熟拔數斛餅餌香可炙夏時芋發苗入秋酣雨澤  
霜降掘其根纍纍綴千百曬煮佐晚飧臍若玉肪白  
風味似田家錦里先生宅

為林小汀表弟

怡會為兵馬司指揮

題繞綠來青書屋兼

以青綠山水瀆石寄之

有官小試執金吾軟紅塵裏乘鋒車車前列卒持鞭  
呼又聞栢臺臺上烏此君掉頭仍讀書橫冶山色青  
其廬廣陵最好西山色橫山青青冶山碧我昔曾為  
山裏行雅愛山中好泉石結茆更宿溪上村况近古  
莆外家宅鐵山相國王文通公君外家墓田松栢橫山遮  
牛眠卜此豈無意所以谿上題梅花謂外祖榮祿公書來告  
我新園小收得西山山色好我選瀆石遠寄將畫出  
西山若天巧秋田稻熟兒能文排闥青來綠將繞君



家山色閱人多寄言我又垂垂老

作石畫記並題

畫家能寫景妙與詩情通人力不能到始識天有功

北宋號山石幻出月與松歐蘇共題賞畫法擬畢宏

今之點蒼山石畫生中峯第九峯腰湖畫所自出五色生

山龍今紅綠透明者出龍王廟洞內昔惟白與黑今更綠且紅分巒

及開障著色皆南宗雲霞綯采采水月交溶溶霜樹

渲其秋雪林染於冬畫梅女字枝畫樹點翠濃畫雨

極雨勢兼挾雷以風或耀金碧色或示希微踪蘇題松石

屏詩上有或仿董北苑或摹米南宮近可及馬夏遠

或成浩全品畫各靜妙寫句尤巧工透光借燈照滑

澤塗蠟烘碌碌或如玉星星真有銅石內或磨出銅星灼灼可見各

色皆銅氣也小屏立硯北大幅懸牆東收藏鬱林船江夜

月貫虹吳裝非古派其時值段蒙何以石畫法皆與

吳裝同蘇黃作詩時大理已馘儂何於唐宋句曲盡

其形容滇少詩畫友得友在石中舊交久零落歎息

感於衷豈無新交遊自顧嫌龍鍾宜此特健藥書畫之佳

者名曰特建藥與之相磨礱更如與談理點頭對生公我固

愛石友石亦依雲翁

題大理石雪林石屏用蘇黃雪林石屏韻



晴雪浮白煙紫樾猶含陰飛飛玉田氣森森翠柏林  
皓色透石背林影相與深蘇黃若驚見奇妙添詩心

雪林石硯屏第二再用蘇黃韻

此石以淡墨襯出白雪數峯雪景分明如畫  
夜雪滿山野曉色猶沈陰北風撼松雪雪落森翠林  
遠峯立羣玉寒意分淺深何能日無事聊娛匪石心

小方兩面石硯屏

正面題浮嵐暖翠較黃子久圖無皴染之  
迹背題鷓鴣天合兩昏青草湖邊詩意

畫家無此好峯巒權作丹青一燈看著手翠痕殊不  
冷沾衣嵐氣未曾乾始知山裏神仙巧應笑人間筆

墨難名蹟漫題黃子久苦吟還想鄭都官

論石畫

古今諸畫家各自具神理染煙復染雲畫雪亦畫水  
至於日月情能畫者罕矣惟此點蒼石畫工不得比  
如日觀峯烏雲紅日月中山  
影相送柴門月色新諸幅 峯巒天水間空氣須遠  
視即使遠可視無迹誰能指滄然似渲漬渲漬難到  
此脫化有真神渾融成妙旨若畫沒骨山門逕從此  
啟宋元虛妙處唐人已難擬此石更妙虛元著超超  
耳始歎造化奇壓卻絹與紙

壬辰





壬辰春園梅盛開有畫者貌我為采芝選石搯

柏扶梅四圖

一采芝 香雪齋後丑寅卯三歲生三芝皆

大如團扇其色綠

高齋北廊外三歲生三芝綠受梅兩潤堅得松風吹  
采之思止止虛室吉祥時

二選石 年來頗愛大理文石衆石雜陳以

能合詩畫之意有色澤者入選

我心詠匪石惟石可以轉文石出天上棗棗我所選  
譬如古畫圖入手頗能辨

三搯柏 督署二門外有古柏兩行西北一

株上已槁而旁出一枝拗垂有勢惟慮風搖

雪壓舊以木搯余易以鐵永愛惜矣

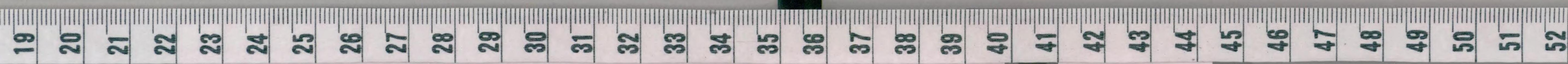
古柏科上槁計已數百年一枝垂夭矯何以全其天  
鍛鐵搯挂之其壽可以千

四扶梅 香雪齋射圃古梅皆百年外樹也

其腹空堀而花頂尙繁玩其生氣皆由皮膚

上行而出於枝虞其折也皆扶以柱

古梅半朽堀繁花生皮膚譬如年老人會須與杖扶  
我亦扶紅藜并梅同一圖





遊黑龍潭者采唐梅一枝來

耳鼻有聲臭聲臭安能長隨風即消散歲月空茫茫  
昨有今已無何況溯李唐滇中有唐鐘我得聞鏗鏘  
滇中有唐梅我得嗅芬芳計我耳與鼻好古非尋常  
一枝浸研水氣味千載強世少百年鼻花有千載香

茶隱日作

杏花春雨梅花落又見桃花接杏花處處東風無不  
到年年物候未曾差病餘須是閒看竹飯後還宜淡  
煮茶屈指古稀甚相近衰軀可得臥京華

辛卯南掌國貢馴象到省臺已屆寒冬留至壬

辰春始令北行行時又到臺前辭行

南掌茫茫古越裳

禮部則例云今南掌國即古越裳

朝

天萬里願梯航譯來水象皆編字蠻觸無爭誓水長

譯日掌者象也南者水也彼中多小象因以名其國去秋入貢到邊與邊外部落奠水飲牛盟誓以後相和不相蠻觸亦佳事也南掌貢表及呈總督文書不用紙皆用蒲葉番字字橫行蒲似木梯長尺寬寸而圈之盛以如塔之漆木器是時蠻儀衛正需添象

象高頭跨錦蠻

象高六尺餘象奴錦布衣

碧雞坊下萬人看分

明各有花名字領隊相呼服貢官

象各有名如此次麻罕玩麻罕克等

是也

特向轅門報象來轅門應為象雙開欲從遠省趨



聞闔先到行中書外臺象入城先稟到後始歸象房遲日再到堂跪見

絡隸原能與獸言象胥還向象前翻立行跪拜皆能

聽可把人情與象論象奴有番話令之行止則行止令之跪拜則跪拜且可有勸諭

之言象皆能聽之行至北地過渡等事象奴每令之止而索賄今諭送象官嚴禁之緬甸亦貢象其象之言又與南掌象言不同

巍巍馴象入門徠貢使夷奴次第排向上能行長跪

禮青芟糯飯食當階象來見余入門至大堂下行長跪禮賞之以糖草糯米飯即在

階前以鼻卷食之

象產炎方未見寒遠行總要保平安中州風雪須教

避似解人情亦喜歡

豈獨懷柔到遠人此心柔象象皆馴楚南一路鶯花

地送爾行看

上國春予奏象生南方畏乍寒請春暖始行

花象會看貢上京翰林詞賦早年成乾隆五十四年緬甸國貢花象

時予在翰林會作賦一篇今詩送爾春明去好侍

鑾儀永太平象負寶瓶取太平有象義

余因女蘿之卒自四知樓遷住致爽軒有柏石

致爽軒外列茂林臥榻窗前森古柏蒼皮絜取十六

圍直立皆身六十尺老梅根下亂石中刷出玲瓏作

盆石其高半尋重十鈞其穴可穿已逾百我坐軒外

研經室續集卷十 四集



如老僧以石爲主我爲客他年此石閱人多弄石幾  
人如米癖桐杉甘露寶晉齋此柏黔甯沐藩宅督署舊基  
不可考但行列老柏皆數百年物似沐藩地也日暮聊吟古柏行樹大由來  
皆愛惜

軒扁爲福嘉勇公所題心念致爽軒乃米元章寶  
晉齋西軒之名有上皇山八十一穴之異石今豈  
似之日暮無涼閒步林下得一石高五尺重三百  
餘斤運置軒前老梅石盆中剔其穴通貫者百餘  
穴大者貫以梅條小者貫以繩線繩曲不能穿者  
以壺水灌之則串注四出是此石之穴多於米石

且米石如椀容指者未必皆通也米石百夫運此  
則四夫舉之軒窗前古柏圍八尺高八丈比米軒  
新植之桐杉復何如耶

再詠致爽軒前百玲瓏石用蘇公壺中九華韻  
西軒柏下列奇峯風雨雕鏤月嵌空小有天居大有  
上茅君九華石在五華中節署在五華山麓穴皆可貫扶梅  
過曲不能穿注水通應把朝來看山笏拂袍還拜百  
玲瓏

再用山谷壺中九華韻

飛來峯不能飛去雲竇清虛雪竇空石乳欲尋丹井





畔冰心還在玉壺中曾聞仙客三山遠祇笑迂儒一  
孔通白日黃雞休與唱使君本不聽玲瓏

健忘

健忘有病藥休嘗老去中懷難自強公案煩勞心少  
力早年記誦學全荒本無蕉夢鹿何夢不但筌忘魚  
亦忘誦帚誦茗何所昉可知此意出蒙莊

松雲身

茯苓重三十斤形如小兒一根直貫而苓抱  
之真所謂抱木茯苓神也予名之曰松雲身

古松將千年其根當有神化為長壽苓其形頗似人  
一根貫頂踵抱木斯為真滇雲所疑結可號松雲身

仿李成寒鴉圖即歐公鴉石屏

畫譜載李成寒鴉圖久稱名蹟乃石畫亦有  
此景六一居士蓄號山石屏似多而鴉石屏  
居其一歐公詩曰晨光入林衆鳥驚膈膈羣  
飛鴉亂鳴穿林四散投空去黃口巢中飢待  
哺雌者下啄雄高盤雄雌相呼飛復還我今  
此石屏亦似營邱之畫六一詩又似為此屏  
而題豈今蒼山之鴉石屏即歐公  
之鴉石屏耶非仙畫那能如此

我慕集古六一翁家有石畫諸屏風已屬東坡吟石  
松更自題出鴉盤空營邱寒鴉圖最好號山仙人得  
其稿何年畫入石屏中故遣歐陽以為寶今時復遇  
蒼山仙繪出寒鴉釀雪天恨不得獻歐公前泥公再  
與詩一篇金石跋牡丹記古人玩物各有志我題蒼



山白石屏詩畫情深亦佳事更題山月石屏中世有  
歐蘇知此意

四更山吐月石畫硯屏

北宋有號山月石屏歐陽永叔梅聖俞蘇子美皆有詩蘇子瞻又以月石研屏涵星硯贈范純甫亦倡和有詩東坡志林又云月石屏真者必平然則彼時有贗而不平者此石山雲蒙籠彎月初上非弦非眉余以杜少陵四更山吐月句題之不謂之四更不可也

兩山揖主客讓立虛其中煙雲不分明夜色寒滿空  
夢醒看山影有月生於東不知夜何其但見彎月弓  
擬弦則未滿比眉乃又豐若是三更夜當與弦相同  
若是五更盡眉將細朦朧四更山吐月杜老句恰工

何以蒼山仙畫與杜句通闇然尺幅裏赭墨情渾融  
清輝出峯上稍有輕雲籠月石必有詩雅意思醉翁  
古今師友間誰復如坡公還思屋硯側月石雙屏風

題林屋洞天之橫石研屏

此石爲橫幅綠山山石有洞洞內白雲洞左青雲山左之上有紅色繁林背則低山一抹平波無際山頭綠點似萬松濃翠畫法雅近房山前之林屋小屏則是大癡不能相假

包山洞口白雲封洞外青雲色更濃紅照夕陽千樹

橘唐時洞庭采貢橘太守親往詩舫歌船最盛翠堆高嶺萬株松小屏已

見題公望橫幅還教擬克恭奇絕蒼山畫仙筆似曾  
到過莫釐峯



樹林石硯屏

古無石畫唐思黯文饒所蓄多太湖英石樂天自蘇歸洛亦惟太湖石兩片而已惟微之有石硯屏詩曰磷磷石屏上濃淡樹林分似有畫意亦不知何山之石

我耽石畫如耽酒得畫便如盃索詩兩片太湖吟白  
傳一屏林樹問微之若言坐石能醒處是我題詩欲  
醉時留待後人分去看泥誰佳句泛誰卮

浮嵐暖翠天際烏雲兩面石畫屏

君謨夢去詩仍在流入坡仙長卷內有詩有帖卻無  
圖紅日烏雲誰敢繪黃鶴山樵畫翠嵐酷似鷗波染  
螺黛餘情更畫畫之背雨重山明雲靉靄楮收藏

認宋元可憐過眼皆雲煙不知一片蒼山石畫夢還  
傳幾百年

天台應真圖石屏

此石之右彷彿有羅漢象遠視更明天台山  
賦曰應真飛錫而躡虛 此屏捐置昆池太華山太華寺

雨後晴雲如擘絮絲嶺青巖半流露山下飛泉衆壑  
深山上霞標破紅霧翠屏忽見應真來不識三幡在  
何處

點蒼山中畫仙人歌

我謂點蒼山裏有畫仙畫仙之妙勝畫禪真宰上訴





又予毛錐下擲山爲穿丹青水墨成山川變幻雨  
 雪揮雲煙幅幅皴染色澤鮮大小冊幅佳者千仙人  
 成仙在何年唐宋以後明之前如謂吾說或不然何  
 以宋元各家畫法天然全吾見王齊翰吾見展子虔  
 其畫古拙劇可憐那如董巨趙黃相後先石中畫筆  
 神而圓若非仙力何能焉滇山寶藏鑄貨泉誰題六  
 法誇一卷獨有仙人鍊石蒼山眠得以文章妙手成  
 其天訪仙不見非無緣眼前畫石皆偃佺此山少遇  
 唐宋賢不以詩傳以畫傳我來選石滇館邊手記真  
 蹟成一編君不見大癡伯雨昇仙仙黃大癡張伯雨  
 皆有昇仙之說  
 當有仙風道氣通琅嬛

題重修暴書亭冊

聞道嘉禾丙戌秋暴書亭子又重修果然李杜文章  
 在還見江河萬古流

拜竹詩龕

馮氏登府

以暴書亭外集寄滇並重修暴書

亭冊索句計嘉慶丙辰予修亭之後今三十餘年  
 矣昔見亭廢而址猶存村民云若有以一鋤犯址  
 者卽病余修亭乃用四石柱柱刻各詩詞予生平  
 不作長短句惟此亭和竹垞百字令韻二闕刻於  
 柱丙戌重修揭來仍舊柱也

先生歸矣記江南春  
雨扁舟初泊自種垞



南千个竹老讓懶雲間托繭綫牽魚弓枝射鴨足  
伴填詞樂畫圖長在肯教蹤跡零落 今日水淺  
荷荒巖低桂蠹殘址難斟酌何處牆邊樓影小曾  
展芸窗風幕儒老乾坤書懸日月莫自悲亭壑重  
摹橫卷遠山還染三角 嘉慶元年秋試畢嘉興  
得觀曹秋厓竹垞圖屬周君采巖摹寫一幀並錄  
竹垞老人自跋及同時諸和作即和百字令原韻  
題後以邀和者十二月十二日書於琅嬛仙館  
南垞荒矣問書船潞水何人停泊經卷詩篇零落  
後魂夢向誰棲托把酒能招披圖相慰畢竟歸來  
樂結成亭子我今重爲君落 才見五馬行春雙  
鳥漾水攜畫同斟酌尚有孫枝桐葉在護爾秋風  
蓮幕疊石栽花引牆園竹依舊分林壑者番題柱  
夕陽休礪牛角 元既摹竹垞圖和詞題卷復屬  
伊太守湯安司令尹能任何令尹際昌重建暴書  
亭立四柱以鐫文筆嘉慶二年秋再至嘉興適當  
落成太守復得其後人援以館穀且爲畢婚  
皆佳事也因復和此詞書於卷後男祐錄存

和香山知非篇

我不能飲酒又不能悟禪七十不知非何以學樂天  
晨興頗不早日色臨檐榜盥後一餐飲早衙鼓吹傳  
丈者說案牘武者籌遠邊散衙日已午退食何蕭然  
老僧居大寺食肉而烹鮮握筆判事畢餘墨因詩研  
聊策赤藜杖看竹復煮泉有鶴亦有松有魚亦有蓮  
靜無客共話倦就榻可眠身有閒適時心旌皆如懸  
迴思數十載浙粵到黔滇籌海及鎮夷萬緒如雲煙  
役志在書史刻書卷三千 計刻十三經注疏 皇  
清經解江浙詩選及師友  
各書約  
三千卷 百事攝於心心力懼不堅勞勞成健忘智慧  
不及前七十原當衰諱疾將蹶顛自誤安足論誤政



有重愆安得如白傅分司閒若仙

是時方自憂不勝封疆重寄俄拜協

辦大學士之

命癸巳春入覲謝

老健忘乞留京補簡缺旋

命典會試出闈仍

督雲貴

命總

癸巳

悲長子常生

惟妻與長子禮皆三年喪

見左傳儀禮余兼二喪三年不與絲竹之宴

可

憐諸孫子倏已將大祥觀察兼臬事畿輔稱其良

常生

官清河道裁陋規清驛路歿後永平府士民請祀名宦祠格於文官三品以上不準舉之例

至尊甚憐惜謂其材尚長

余以妻及長子喪面奏

上為動容曰爾夫人自然年老也是人家常事爾兒子可惜他是個材料並問病狀因奏是痲疹誤於

參黃太傅為我勸謂勿太感傷

曹太傅前年失長子因勸余曰入內閣多

損長子歷數滿漢諸公皆然此亦奇矣

骨肉歸鄉土命也不克常

延陵季子

葬子曰骨肉歸復於土命也祇可讀此自寬昔余命其名曰常生豈即不常之兆耶





摩經室續集卷十一

文選樓詩存第十八

甲午

題彩瀛仙府閩水花峯大石屏

此屏正面為海水波瀾上有兩層山凡六十  
 峯峯多彩色右山麓似有兩人立而語前一  
 詩白謂也背面亦有水波上有一峯峯有花  
 樹倒垂坡上似有一人立而看花亦有彩色  
 後一詩悼亡也

絕似雲麾設色鮮瀛洲列屋盡神仙不知可有閒庭  
 館靜掩花龕待樂天





本是仙源第一家壇邊紅杏水邊槎奈何早向西池  
去獨立瑤峯看落花

對景題兩石屏

遠嶺蒼松蕭寺晚煙黃葉村莊嶺外秋陰尙重村前  
半有斜陽

平抹半江秋水橫皺三疊松巒鷲見點蒼仙畫妙於

南宋欽山馬遠

題點蒼山畫仙人石畫象

仙之人兮多如麻誰知點蒼山裏有畫家人間山水  
畫不盡並畫雨雪煙雲霞更將片石自畫像吾忽得

此詫且嗟仙人雙目睛炯炯體胖衣博如袈裟手扶  
石髓白如玉丹青六法相紛拏能役甲丁使出力縛  
束魑魅皆無邪石後負肩一力士宛然鞞袴兼鞞靴  
又有一人撫掌立頂上冠似青蓮花最後小鬼具手  
眼似亦助力非揄揶此乃仙人現身處豈爭董巨荆  
關誇若非神巧能造物安得鍊五色石如皇媧

點蒼山石具四代畫法百種色澤故余謂非仙人  
不能此石方不滿尺中有一老人遠望則面長多  
鬚外向或似右晚近視則成仰面左側向石之象  
手扶白石似作畫者兩目炯然有黑白睛有口鼻  
髯不長而白髮遮右耳頭有軟巾垂於肩體胖而  
衣深皆綠色膝以下在青雲中手色白手之下似  
有丁甲小神敬肩抵石兩鞞及後衣甚明晰  
其後又似有鬼神者二亟寶藏之以誌奇幸



題雙仙畫石圖研屏

誰剖蒼山白石開丹青點染費仙才畫仙更覓詩仙  
助並誇青鸞紫鳳來

改造與春樓

滇署宜園北之與春樓康熙戊辰范公承勳  
建樓前香雪齋乾隆癸未建樓為齋屋林樹  
所遮罕登眺者道光十三年樓欹壞東架更  
朽十四年秋余修正之改造東架向東且高  
之於是盡覽城東金馬諸山且避西風看夕  
照迎皓月賞雨雪皆成勝境矣

西園碧雞臺昆華皆可望東園有北樓林屋相蔽障

我改樓左楹轉之使東向城郭猶周回雲山忽空曠

登樓縱目時此懷與之放

十尋雙古柏久在樓東旁登樓不相見柏亦徒面牆

今茲東閣開當面森清蒼一榮而一枯未免傷中腸

子山賦枯樹安仁乃悼亡

樓雖名與春未與春相遇今茲向青陽始將與春赴

山郭明朝暉羣山雜雲樹昔人未了情留與我來悟

一百五十年此間亦有數題小聯曰東向起樓臺看  
晴雨得宜雲山無盡上層

安几研使文章  
皆靜風月常清





露筋神祠

祠在邵伯西岸余家祠墓在甘泉僧度橋橋值祠西與祠隔湖水二十餘里霽時立珠湖草堂可東望而見也元早年家居及歸揚督漕常拜祠下近年侯官李蘭卿觀察彥章修神祠徵詩敬賦一律

貞跡記高郵崇祠更建樓碑文傳海嶽祀典著邗溝

隔岸近鄉井分風扶漕舟庇民兼利運 神牖接湄

洲湄洲乃天后故里漕舟過露筋祠即上天后閣

雪浪第四石

方徑二尺一寸下方有黝綠色石磯磯上則驚濤白浪如聞喧聲此雪浪第四圖矣

亂石起伏成蒼磯清流忽觸踊水機狂瀾怒激雪花

白軒然大波磯上飛此是雪浪第四石更歎巨幅如

門扉立屏欲傲蘇學士妙繪又見孫知微高山流水

縱有志喧搏如此琴難揮雪窗靜玩畫水理乃覺骨

重神寒聲正希此石留滇省海心亭壁間

冬日昭通道中

一年農事最關心較雨量晴直到今日金沙江上

路麥苗尖小似秧鍼

乙未

大西洋銅鐙

予於道光初在廣州以銀一斤買得大西洋銅鐙用之蓄油於上瓶而下注於橫管橫管





之末安為鐙炷螺旋之其光可大可小其油  
攝而不漏輸而不滯花燼甚少不勞剪撥其  
螺旋之巧非筆舌所能述也今十餘年不用  
燭矣洋船頗售此鐙惜知而買用者少詩以  
譽之

泰西之人智製器巧且精鐘表最利用其次銅鐙檠  
高祇一尺許譬如人立擎屯膏於首頸一臂伸且平  
手指撚棉炷輸膏使火明首臂通手指不洩亦不盈  
無煙不翦剔其光靜且清勝於巨燭燄一炷澈五更  
照我十餘年不使老眼盲足酬秀才時鐙火火熒青

題降魔圖石畫屏

方尺餘中立一佛袖手披袈裟左立一魔毛  
面豎髮手中撒花花向左斜墮而反著魔身

面者皆紅班水經注阿難在耆闍崛降天魔  
波旬吳道子有降魔圖故蘇詩曰應似畫師  
吳道子高堂  
巨壁寫降魔

古佛獨立金剛沙說法曾答庵提遮魔女來試手撒  
花禪智不動持法華忽然鬚髮變野叉神力隔石開  
蒼閣反風吹花向魔斜魔身魔面紛紅葩降攝海地  
鵬怖拏歸山袖手披袈裟吳裝道子唐名家畫仙即  
可金仙耶此石  
與祐

命和作

男祐

蒼山文石割且磨空花變幻雲煙多掃空破幻具  
法相金沙洗出真頭陀般若堅定石不轉放眼忽





地來天魔魔力摧壞不可測欲施雄健先妍和葉  
榆水上寶華爛娟娟妙舞成青娥散花不著花自  
落立見煩惱消三摩須臾變態作恐怖百千頭臂  
撐嵯峨豈知雄妍本一色天女便是阿修羅精誠  
入石復出石向壁作畫非蹉跎山靈曾學吳道子  
題詩必索蘇東坡况神力指衆香國名山處處湖  
釋迦一片石付法眼藏魔今爾奈阿難何

偕文相國

字奉

使易州有詩見投卽答一律

廿載論交契多從奉

使時

會同山西河南  
廣西兩次

飲同晉源水棲共桂林枝

東閣初聯步西山復並馳高懷兼雅度吟和雪窗詩

丙申

丙申正月廿日茶隱於城南龍樹寺題癸未竹

林茶隱小像卷中

入都憶昔廿三歲屈指於今五十年

北闕

恩光思不盡南城景物看依然春初又作茶中隱地  
僻休邀竹外賢祗是披圖還攬鏡老臞那似六旬前  
過衍聖公第見舊時手栽雜花盛開



春風如此是榮華四十年前借住家拚取莊周盆內  
水洗開眼淚再看花

萬柳堂僧覺性折花相遺云是余所栽者

老僧折送好花來道是昔時余手栽數十年前舊桃

李春風祇有幾株開

已未門生今惟湯冢宰史大司寇貴大宗伯白大廷尉毛副憲

人數

每奏事到

園輒於前一日宿集賢院頗可清夏

北沼園新綠高軒敞集賢晚涼初吠蛤夏淺未鳴蟬

已秀連畦麥初栽出水蓮柳陰遮落日選石坐清泉

丁酉

正月二十日獨遊萬壽寺

似此招提境何殊隱竹林重來清遠地陶寫樂哀心  
計我分衰壯一身成古今風前七松樹還作老龍吟

余於辛亥壬子間與宗室瑤華道人蓮篔方丈在

此作詩寺有大白皮松七株蓮篔號七松樹下老

人七松如故而今方丈乃蓮篔五代徒矣

仲夏辦八旗軍政宿集賢院八日之久

春花落去綠陰涼午影何妨到曲廊拓起虛窗間坐

久薰風吹送棗花香



雪齋集卷十一  
北園老樹擁虛亭樹外西山晚更青飛盡柳花無覓  
處眼前換得一池萍

夏日雨晴題霞天急雨石畫硯屏

近嶺蒼蒼夏木叢遠山單日映霞紅一天急雨飛騰  
後半面斜陽變幻中風掛白痕尙銀竹雲收翠影欲  
紗籠世間無此丹青手石畫方屏是化工

阮公墩

余在杭時濬西湖會於湖心積葑成堆數十  
年後之濬者加積之杭人呼之爲阮公墩又  
栽桃柳近又建  
亭題圖一絕句

三十餘年老葑堆小亭花柳幾時栽一墩自向西湖  
出不似王家爭得來

快雪時晴石畫研屏

今年天早寒初冬雪已快三夜白盈尺及晨寒氣殺  
開軒天乍晴朝陽滿窗曬忽憶時晴帖合此石中畫  
摩挲雪林圖玉煙透光怪狄家古石屏詩留山谷派  
晉帖及蘇題一段好詩話若更評丹青應下米顛拜  
石屏上有翠林下有雪氣左方又有初陽紅色照  
日透明雪氣盎然昔狄詠有雪林石硯屏東坡詩  
有風花亂紫翠雪外有煙林之句山谷和詩亦有  
翠屏臨研滴明窗玩寸陰之句此石余既刻雪林



二字擬之又摹快雪時晴字於上方翠林畫意酷似東坡詩意丁酉十一月三日雪晴玩題

戊戌

後齊侯罍歌

昔嘉慶乙亥作齊侯罍歌所釋銘文鮮發古義今戊戌初春福兒拓取新本來玩之識出此器為韶樂夏舞而作已快意矣何編修紹基又識出堊字必子疆也甚確余因此又推左傳武子即史記武子開即世本之疊疊門通借門名開字也杜注誤開疆為一人也亦快

意因效蘇東坡石鼓歌有字三十韻作後歌

我家廟藏齊侯罍其篆三田下無缶陳桓孟姜及南

宮知是作者孝父母

洵子孟姜字極明白定為陳田之器

我昔歌詩列

眾器祝鼎號鐘戊虎肖廿四年來吾老矣還向家鄉

重搦取茶煙一榻觀古文當年識出韶夏否

戊戌識出大樂

韶夏舞韶即銘中紹字也

陳田歸齊磬樂傳應習虞簫成以九孔

子適齊方作韶謂御驅車郭門趨

倉苟切孔子至齊韶樂方作至郭門

一兒挈壺行端心正孔子謂御車趨之見說苑

銘中二玉又兩壺將母一兒

挈壺走在齊太師學三月

史記作學之三月子語魯太師樂而在齊則學之太

師正是此罍鑄成後韶夏綴舞迓天子齊侯知禮命



姜婦大義雖見銘文中未問鑄者為誰某事湮世遠

那得知計歲二千三百久道州門人忽來說墓篆兩

見許部首說文墓為部首桓之子從古文之墓省鑿造此器必子疆

也名未朽何氏謂墓省為墓畱疆我乃豁然大稱快

酌彼罍宜飲之酒我思疊也為子開再豎射之已中

手左傳昭二十六年武子無名史記曰武別有君子

不敢亢白皙鬢鬚眉甚口元凱誤合為一人兄弟不

分混美醜杜氏左注誤合開疆為一人所以解此段

哲者董子疆也我因開疆分辨之美又善也臣節守

而犯上者豈有作詔誓大司命為何事必感育媯保忠厚銘中

於大開孫御鞅不黨恒能諫簡公擇左右鞅為疊孫

世本鞅諫田監宜擇左見索隱引戾哉惟乞及子常兩代犯君

施釜斗釜斗見童子心正行尙端君子豈非仲尼友

肉味不知鳳不至請討陳恒麟獲數此罍世世子疆

家秦漢以來誰授受春秋論語在此罍雷同回兮雲

亦糾直至

大清逢道光始有人為古人剖如聞齊侯作徵角如

闢孔牆識蝌蚪吟想鬢眉如畫圖左不云乎君予有

會須君子鼓鐘來鐘鼎之間此眉壽鼓鐘眉壽八

予告歸里敬遵





恩諭怡志林泉謹賦十韻

徵禮當懸車載

恩還泛舟槐陰已退影柳質先知秋新霜發潞水小

雪歸揚州健僕扶病足鄉人瞻白頭庶序拭鐘鼎墓

道披松楸護暖臥經室延曦開選樓卻掃慎清儉於余

嘉慶九年奉論阮元有守有為清散帙閒校

讐舊刻之書有誤暇可校改性節今勉彌志怡誠逸休繩床得靜

坐籃輿偶負游出城卽綠野林泉非遠求余家珠湖

於水城宅無一圃野無一堂惟城外桃花庵谷林堂

雙樹庵等處尙可以倚轎負遊僧不拒客則無異我

歸田後仲嘉弟呈珠湖漁隱圖請題

將軍釣游地舊在草堂東爾我同蹤跡原隨一短篷

珠湖草堂乃先祖釣游之地

自余去湖後不見篋社珠惟有青天月照我無時無

我偶一歸里試放射鴨船此船付與弟曬網菱湄邊

余昔督漕過揚有珠湖射鴨圖

自我去嶺表弟終理釣竿三十六陂外菰蒲秋水寒

道橋復相見草木生光輝出處偶相校軒因題夕霏

余昔出京便過北湖題祠旁書屋曰夕霏軒用宋人行沙弄夕霏句也

洪湖屢泛濫白浪沒珠陂爾縱耽漁隱飄泊亦可知





連年湖水淺容管魚蟹多不買竹林醉月明張志和

蘭泉蒲褐老三泖有漁莊我會慕湖曲斯言久不忘

昔王蘭泉先生有三泖漁莊圖余題有暮年若許歸湖曲學畫漁莊到七圖之句

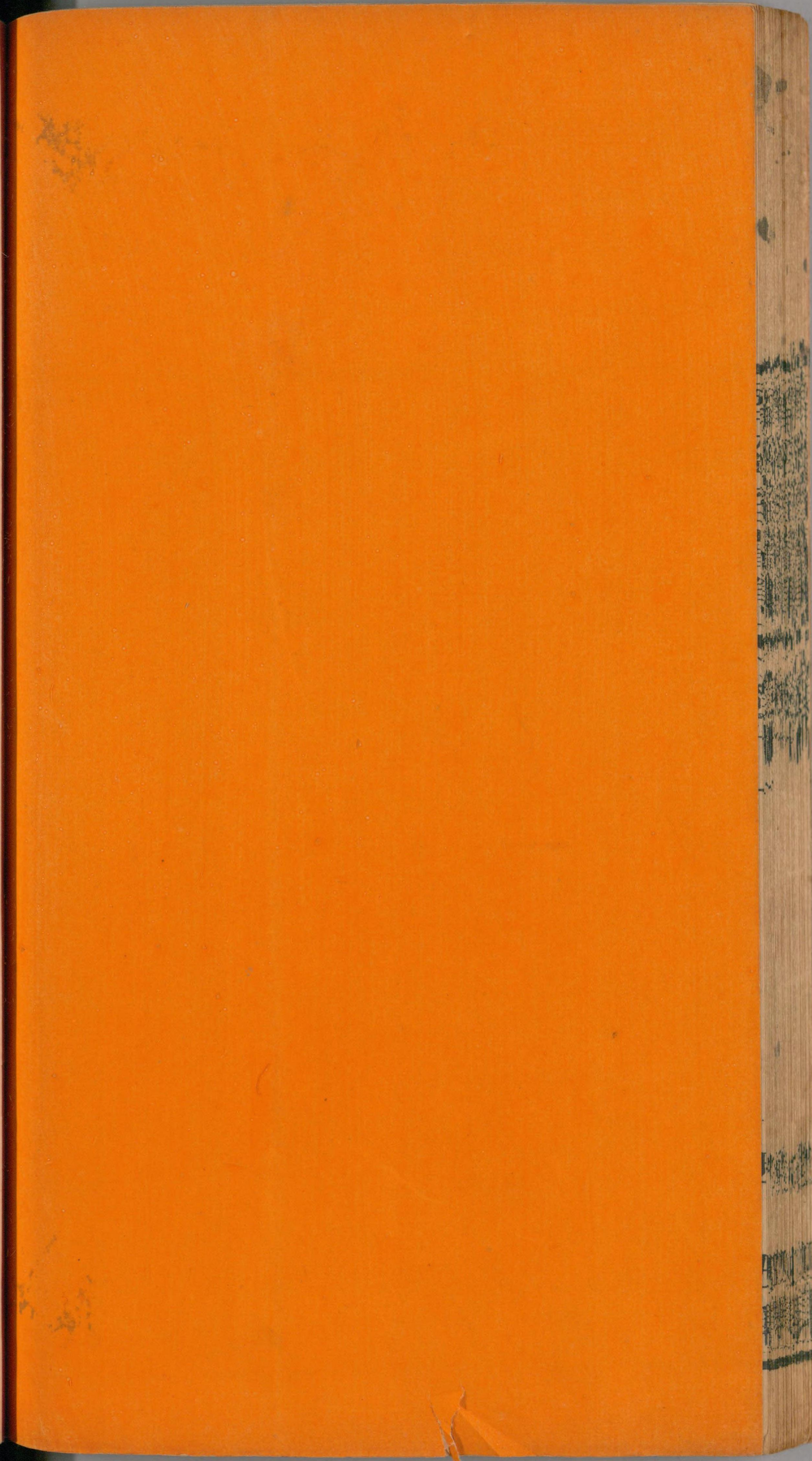
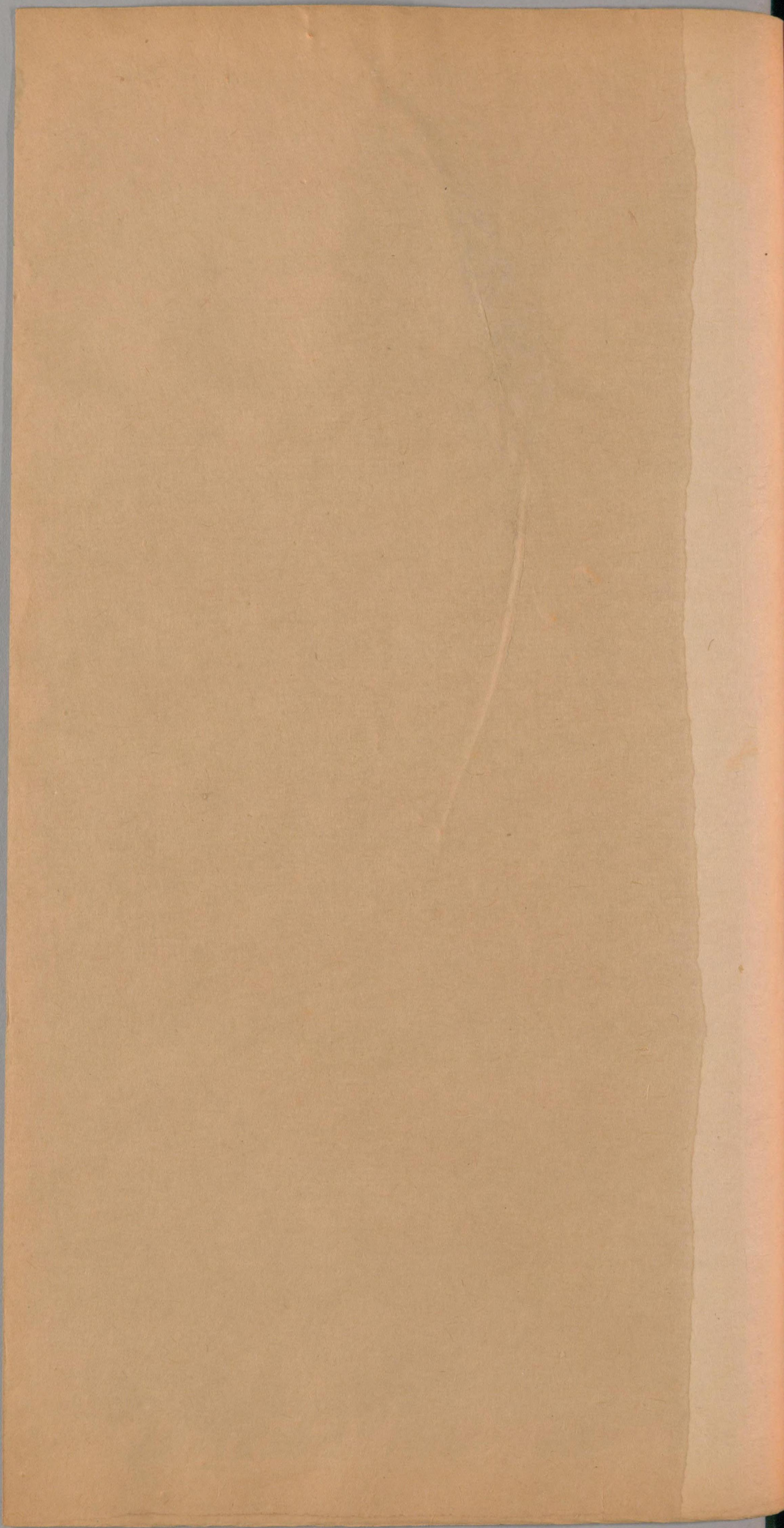
君思浩如天許我怡林泉隨爾北湖去烟波娛暮年

四十年名士於此多詠題喜有書數卷叢話擬茗溪

此圖自秦小峴顧千里以下題者數十人弟航書卷著有瀛舟筆談宋胡仔有茗溪漁隱叢話



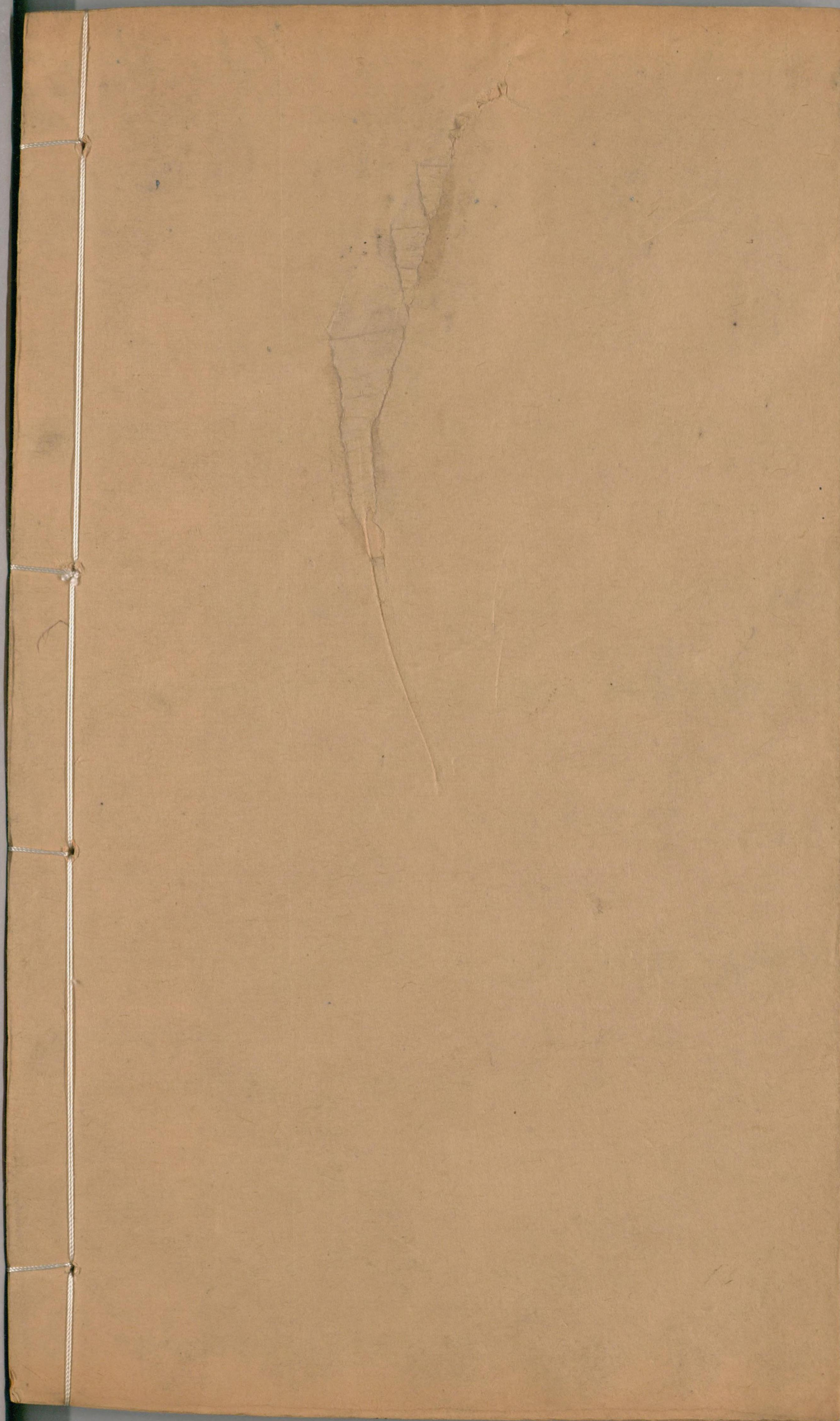




国立国会図書館 請求記号 082. 6-G22k  
タイトル『研經室一集14卷二集8卷三集5卷四集2卷四集詩11卷外集5卷續集11卷再續集6卷』

ガラス使用





19 20 21 22 23 24 25 26 27 28 29 30 31 32 33 34 35 36 37 38 39 40 41 42 43 44 45 46 47 48 49 50 51 52

国立国会図書館 請求記号 082.6-G22k  
タイトル『研經室一集14卷二集8卷三集5卷四集2卷四集詩11卷外集5卷續集11卷再續集6卷』

ガラス使用