

航海

九年三十號布告ヲ以テ改正ス現行(甲千六十八)ニテ

〔第一千〇一〕 明治元年六月布告
總テ諸港ヨリ土商人ヲ論セス外國船へ乗込候節ハ必其地府縣之證書ヲ相受可申證書持參無之分ハ到着ノ上其府縣ニテ上陸不差許候事
右之通被仰出候間未々ニ至ル迄不洩檢其最寄ニテ相觸可申候事

〔第一千〇二〕 明治二年七月布告

諸藩ニ於テ雇入候外國船品川沖へ乗入投錨直ニ上陸致シ又ハ品川沖ニ於テ外國船へ乗組出帆致シ運上所へ不相届向モ有之御取締ニ拘リ候間以後外國船雇入品川沖ヨリ乗組候向ハ東京運上所ノ免許ヲ受又開港場ニテ雇入東京へ相廻リ候分ハ品川沖投錨即刻運上所へ相届上陸可致旨被仰出候事

〔第一千〇三〕 明治五年八月十七日達

第一千〇四號

開港場
司法省

外國郵便船ニ乗込御國內他港へ廻リ候者へ免狀相渡其身分ニ依リ手數料取立來候處御詮議ノ次第有之以後内地乗船ノ者へハ右免狀不及下渡候事
但外國行ノ者ハ是迄ノ通可取計事

九年三十號布告ニ依テ消ル現行(甲千六十八)參照スヘシ

〔第一千〇四〕 明治五年八月十七日達

第一千〇五號

府縣

從前開港場ヨリ外國郵便船ニ乗込内地他港へ廻リ候者ハ其港縣廳へ願出免狀ヲ請官員華士族卒ノ外ハ手數料相納來候處御詮議ノ次第有之以後乗組免狀相渡候儀被廢候條其旨管内無遺漏可相達事

但外國行ノ者ハ從前ノ通可相心得事

〔第一千〇五〕 明治九年十月二日司法大少丞ヨリ大審院各上等裁判所地方裁判所各局へ通達

別紙佛郵船へ乗込之節定價割引之儀ニ付内務卿ヨリ之通達書爲御心得及御通知候也

別紙

澳國博覽會之節博覽會ニ關係之官員ノミニ割引ヲ以テ佛郵船ニ乗込ヘキ約定同郵船會社ト取結已ニ實行致來候處今般右ニ關係セサル日本政府ノ官員並ニ使役セラル、外國人共都テ定價一割五分引ニテ乗船シ得ヘキ約定相整候ニ付伺之上右減價乗船切手ヲ發行候條以來公用ニ依テ航海ノ節同社ノ郵船ニ乗組セラル、キハ別紙手續書ニ準シ切手受取方當省へ御申込可有之此段及御通達候也

明治九年九月廿八日

內務卿大久保利通

司法卿大木喬任殿

九年三十號布告ニ依テ消ル現行(甲千六十八)參照スヘシ

追テ乗込人姓名ハ讀違ヒ書違ヒノ恐レモ有之候ニ付日本人名ハ假名外國人名ハ原字付加被遣度候也

佛郵船へ減價乗込手續

減價ニテ佛郵船へ乗込ムニハ長次官ノ中ヨリ其乗込ム可キ本人ノ官名姓名公用ノ大旨及ヒ往返ト片道トノ區別ヲ明記シテ内務省ニ照會アル可シ然ル時ハ同省ヨリ乗込ム可キ本人ニ其姓名ヲ記入シタル切手ヲ交付ス可シ
切手ニ二種アリ一ヲ博覽會ニ就テノ公用即三割引ノモノトシ一ヲ尋常ノ公用即一割五分引ノモノトス

往返トモ乗込ム可キ者ニハ一名ニ付キ切手三葉ヲ交付シ片道ノ者ニハ二葉ヲ交付ス可シ但此切手ハ記名人ノ外ニ流用ス可カラサルモノトス
往返トモ乗込ム可キ本人〔又ハ代人ニテモ〕ハ横濱ニ在ル佛郵船會社ニテ乗船切手買取ノ節豫テ内務省ヨリ受取リタル切手三葉ノ内一葉ヲ自己ノ扣ト爲シ二葉ヲ同會社ニ差出ス可シ同會社ニ於テハ其差出シタル二葉ノ内一葉ヲ留置キ一葉ニ檢印シテ差出人ニ返付ス可キニ付キ本人ハ右檢印アル一葉ヲ持參シテ其郵船ニ乗込ミ歸朝ノ期ニ至ラハ之レヲ佛國「マルセル」ノ同會社ニ差出ス可シ
往ノ片道ノミ乗込ム可キ本人〔又ハ代人ニテモ〕ハ横濱ニ在ル佛郵船會社ニテ乗船切手買取

補遺

ノ節往ノ片道ナル旨ヲ述ヘ豫テ内務省ヨリ受取リタル切手二葉ノ内一葉ヲ自己ノ扣ト爲シ一葉ヲ同會社ニ渡シテ其郵船ニ乗込ム可シ
返ノ片道ノミ乗込ム可キ本人〔又ハ代人ニテモ〕ハ出立ノ前横濱ニ在ル佛郵船會社ニ趣キ返ノ片道ナル旨ヲ述ヘ豫テ内務省ヨリ受取リタル切手二葉ノ内一葉ヲ自己ノ扣ト爲シ一葉ヲ同會社ニ差出シテ檢印ヲ受ケ右檢印アル一葉ヲ持參シテ他船ニ乗込ミ歸朝ノ期ニ至ラハ之レヲ佛國「マルセル」ノ同會社ニ渡シテ其郵船ニ乗込ム可シ
扣ノ切手ハ歸朝ノ後總テ之レヲ内務省ニ返納ス可シ
切手ハ横濱ニ在ル郵船會社ト佛國「マルセル」ニ在ル同會社トノ外ハ通用セサル可シ
第二千六百六 明治六年七月三十一日海軍省達
甲第百六十二號

別紙

航海者ニ布告ス

支那海スワウトウ縣ハイラウモック燈臺ノ事

ハイラモック島ニ於テ燈臺ノ工作ヲ起シタル事ヲ布告ス

此燈ヲ掲ルハ當歲晩前ニ在ル可シ

其發光裝置ハ不動白色一等射光ノモノニシテ四方ヨリ之ヲ望見スヘシ
此光明ハ海面ヲ抜ク事二百四十六尺ニシテ晴天ニハ海里二十二里ノ距離ヨリ之ヲ認ムヘシ
臺ハ圓形鑄鐵製ノ者ニシテ其高二十五尺ナリ臺脚ヨリ燈籠旗ニ至ルノ通高ハ五十四尺ナ
ルヘシ

臺ハ黒ク塗り燈室及圍壁ハ之ヲ白クス

此島ノ南坂ニ濃聚燈ヲ掲ケ南二十四度半西ヨリ南五十度半西マテ赤光ヲ表示シ以航海者
ヲシテ「ヨワイトロウク」コンデンシングライト及ヒ「ホート、ロウク」燈ヲ避クルノ便ヲ與フル事ヲ陳述ス
位置ノ大概北緯二十三度十四分五十秒

東經百十七度十七分三十秒

稅關總督ノ命ヲ奉シテ

機關長官ダウイツ、トエムヘンテルソン

一千八百七十三年七月九日

上海稅關 機關局

航海者ヘ布告

支那海

上海縣

燈船「トンシヤ」

預備燈船ヲ以テ暫ク燈船「トンシヤ」ニ代ル事ヲ爰ニ布告ス

此燈ハ従前ト齊シク白色ノ回轉燈ニテ半分時毎ニ閃光ヲ發スヘシ

霧中蒸氣信號ノ代ニ時辰計機ニテ確定ノ時限ニ霧中ノ信號ヲ鳴ラス可シ

千八百七十三年七月十日於上海稅關機關局

稅關總督ノ令ニテ

機關長ダウイツ、トエムヘンデルソン

航海者ヘ布告

支那

ニンポー州

ドロモントカス、ル礁

「オー、蒸氣航海社」エス、エス、ソング名船ノ船長「ホックキン」ヨリ左ノ報告ヲ受領セリ
エス、エス、ドロモントカス、ル礁ハ直方位北緯五十度東ニシテ「チンザン」群東ノ南東ノ
小島ヲ距ル事四分三厘ニアリ

緯度 北三十度二十四分四十秒

位置

經度 東百二十二度三十三分〇

「チーフ」州

「シャントン」北東ノ岬ニ近キ礁
大潮時ノ干潮ニ於テ殆ント濯漲スルノ一礁「エルセスト」シャントン「岬」ノ間ニ在ル事ノ
報告ヲ得タリ

左之方位ハ此礁ノ邊ニテ艇用羅盤針ニテ快艇ヨリ定タル者ナリ

東岬、、、、南東微南

岬ノ西方ニ至ル検査ノ絶壁、、、

、、西アルセツト島ノ西邊、、、

、、北西微北

千八百七十三年六月十三日於上海税關機關局

税關總督ノ令ニテ

機關長ダイウイス、エム、ヘンデルソン

補遺

第一千七百七

明治六年十月七日海軍省達

號外

別紙甲二套第十號之通外務省ヨリ申來候條此旨相達候事

別紙

安南國佛領「シントゼームス」岬ヲ進航スル各國船合號昇旗之定則ヲ犯スモノ有之由ニ付

交趾在留佛國領事ヨリ別紙規則ノ通布達相成候趣ヲ以在上海同國領事ヨリ同所在勸品川
領事へ申立候旨今般届出候間右爲御心得別紙寫相添此段申進候也

外務卿代理

明治六年十月五日

外務少輔 上野 景範

海軍大輔 勝 安芳殿

別紙

此地法蘭西領事「エダウ」ト申者ヨリ別紙之通申出候間政府へ申立普ク御布達相成候様可
致返書遣置候此段御届仕候也

明治六年九月

品川 領事

副島外務卿閣下

別紙

法國總領館ニ於テ

千八百七十三年第八月十八日

余ハ「コーシン、チャイナ」ニ在ル法國領事ヨリ左件ノ通達ヲ得タリ曰ク「シンドゼー
ムス」岬ヲ越へ各國船進航スル時船長ニ依ツテハ合號昇旗ノ定則ヲ犯スモノアリト知ル
若如此拒則ヨリシテ巨害ヲ生スル事少カラス故ニ余ハ斷然左件ノ如ク決定セリ千八百七

十一年第十二月廿九日出ス處ノ「サイエン」水導者規則中第二十章ニ掲載シタル如ク「シンドセー」ムス」岬ノ燈明臺近望ヲ航通スル各國船若シ問ヒ應シ國旗船號ヲ掲ケテ之ニ答ヘサル者アラハ拾弗ヨリ乃至三十弗ノ過料ヲ取建テ是ヲ水導元銀ニ算入スヘシトアルハ昇旗規則ヲ注意セサル處ノ各國船々長ニモ均シク遵守セシムル處也
余此通達書ヲ我カ同僚タル貴下ヘ呈シ之ニ注意ヲ願フハ外ナシ早々貴國ノ船長等「コーシン。チャイナ」地方ヘ航通スル者ヘモ普ク布達シ賜ヘカシ

補遺

第一千八百八 明治八年六月五日海軍省達

記三套第八十六號

上海港内規則ノ義別紙ノ通決議相成候趣ヲ以今般在上海品川領事ヨリ差越候條此旨爲心得相達候事

別紙

上海港内規則

一左開ノ規則ハ當港ニ在ル各國領事並ニ總商局ノ同意許可ノ上設立スルモノ也

第一章 停泊所ノ事

一外國船舶停泊所ハ東門埠並ニ大英國海軍物置ノ埠邊ヲ境トス

第二章 入港ノ各船碇泊ノ事

一進港ノ各國船舶大英國海軍物置所ノ前面ニ到ラハ港長助役ノ者乗船ス此者適宜ノ泊所ヲ差圖スヘシ
但蒸氣引船ヲ以テ入港ノ時ハ浦東ニ於テ港長局河下出張所前面ヲ通行スル時ニ蒸氣ヲ止息スヘシ

一郵船○沿海往來船並ニ河蒸氣等常ニ停泊ノ定所在ル船舶ハ河下出張所前面ニ止ムルヲ要セス

軍艦停泊所ノ事

一港内上河ノ所ニ四艘分ノ泊所ヲ常ニ軍艦ノ爲メ設置クヘシ

第三章 特別ノ免許ナク停泊所ヲ變改セサル事

一船舶ハ港長ノ差圖ヲ得テ停泊ス故ニ特別ノ許容ヲ得スシテ停泊所ヲ換ユヘカラス

第四章 停泊所ヲ變換スルノ願書ハ其船長一等士官或ハ掛リノ水導者ヲ適任トス

一停泊所又タハ其遷改ノ許可ヲ乞フハ港長局或ハ出張所ヘ宛船長一等士官或ハ其船ニ雇ワレタル水導者ヨリ出願ス茲ニ於テ停泊所ノ適當ナル場所ヲ差圖スヘシ

第五章 夜間燈明ノ事

一各國船夜間ハ輝照タル燈ヲ右舷ノ桁或ハ桁ナキ船ハ右舷ノ前繩ニ日没日出ノ間ヲ照スヘシ

第六章 軍艦横木ノ事

九年海軍省記
三套五號ヲ以
テ上海港内規
則改定ノ旨ヲ
達ス(第二千
百九)ニアリ

一軍艦ヲ除ク外各國船舶發出横木ヲ用ユルヲ得ス軍艦ノ發出横木ハ日没後ヨリ日出迄ノ間
船隊ニ取着スヘシ

第七章 碇繩ヲ整束スル事

一各船碇繩ヲ整束スルハ肝要タリ満月並ニ月ノ更改ノ頃ハ一層注意ヲ加フヘシ且肝要ノ
時間ヲ除ク外ハ一ノ船ヨリ他船ヘ碇ヲ引クヘカラス

但先立シテ船舶ヲ引ク船ハ繩ヲ短カフシテ通行船ノ航路ヲ妨クヘカラス

第八章 船舶砲發セサル事

一港内ノ商船ハ港長局ノ免許証ヲ得スシテ大小銃ヲ放ツ事ヲ得ス

第九章 火藥裝載船舶ノ事

一貯品ノ外火藥石炭油テイマミット○アシツド其外蒸發引火物ヲ裝載スル船舶ハ河下停泊
所ヨリ實テハ英里一マイル下流ノ所ニ止メ赤旗第五號マルヤット或ハB號ヲ白晝ハ前桅
ヘ懸シ又々其荷物陸揚等ノ事ハ海關ノ指令ヲ固執スヘシ

第十章 他ニ傳染スヘキ病者アル船進口ノ事

一傳染病者ヲ裝載セル船舶ハ河下停泊境界ヨリ一マイル以内ニ近寄スルヲ得ス其船ハ前桅
ヘ黃旗ヲ掲ケ且ツ港長ノ免許ヲ得スシテ上陸ハ勿論他船ヘモ一人トシテ移ルヲ得ス

第十一章 輕荷或ハ無用物ヲ河中ヘ棄サル事

一船長ハ固ク守ツテ輕荷或ハ灰ナトヲ河中ニ投棄テサル様示諭スヘシ

第十二章 船ニ人員ヲ揃ヘ置ク事

一港内各國船ハ碇繩ヲ延縮スルニ充分ノ役夫ヲ平常船中ニ備ヘ置カシムヘシ

第十三章 船嘴接木ヲ引付置ク事

一進口ノ船ハ成丈手順ヲ爲シテ船嘴接木ヲ引付置キ停泊中是ヲ接續セス又々出港ノ整束ヲ
爲シ船嘴接木ヲ出サントセハ河中第九區ニ下リテ後ニ爲スヘシ

第十四章 錨標ノ事

一港長ノ免許ナク錨標ヲ浮フヘカラス又現在用ヒスシテ浮置クモノハ必ス其上ニ日没日出
迄ノ間燈明スヘシ

第十五章 船舶失火ノ事

一港内停泊中若シ失火ニ逢フ時ハ其船ト其前後ニアル船ヨリ迅速梵鐘ヲ打鳴スヘシ而シテ
二千百〇九號之メリヤット合旗或ハBTF之コムメルシャルコードヲ白晝ハ成丈其船ニ
引上ケ其前後ノ船ヘモ然カ爲スヘシ夜間ハ帆架ヘ燈ヲ照シ上下スヘシ加之水巡捕船港長
出張所浦東旗章臺并ニ近隣ノ巡捕房ヘモ速ニ報告スヘシ

第十六章 犯則ノ事

一上件第二第三第四ニ掲ケタル如ク港長或ハ其代人ヨリ指示セル處ノ碇泊所ヲ用ヒサル船

長ハ水導規則總章第十章第十二節ヲ以テ處置スヘシ則チ出入港並ニ荷物揚卸ハ指令ヲ全スル迄差留ムヘキ條ニ照準スヘシ此外規則ヲ犯スモノハ其自國ノ領事官ノ所置ニ從フヘシ

港長 ウヰグニ識

上海港長局ニ於テ

千八百七十五年五月一日

追加告白

旗章所ノ事

一碇泊所へ近寄時ハ順ヲ追フテ數旗ヲ引クヘシ然ル時ハ港長旗章所ニ於テ同様ノ旗章ヲ揚クヘシ

船長へ告知ヲ請フ事

一暗礁淺洲小島破船或ハ困難船又ハ航海中合旗ヲ揚ケタル外船其位置途中暗雨ノ模様大風ノ景象出港着船ノ時刻ヲ船長港長局助役ノ者へ報知スヘシ

一若シ從前ヨリ浮標ノ位置ヲ變シ燈明ノ正シカラサル等ノ事ヲモ告知ヲ請求ス

水導者ノ過失在ル時報知事

一水導者ノ職掌及ヒ行狀ニ係ハリ過チ在ラハ港長へ書面ヲ以テ報告アラハ港長迅速ニ之ヲ辨スヘシ

告示ハ港長局ニ揭示アリ

一港長局内ニ告示板アリ是ニテ局内關係ノ事ハ瞭然タリ加之船舶事件ニ付各船長之告知等ヲモ揭示アリ水導者ノ姓名又々之ヲ附ス

潮水ノ事

一潮水ニ隨ヒ蒸氣或ハ帆ヲ掛ケ迅速航スルハ危難多シ春日ハ特ニ注意ヲ爲スヘシ若シ是ヨリ難ヲ生セハ損傷ノ難題免ル、事ナカルヘシ

第一千九百九十一 明治九年一月十四日海軍省達

記三套第五號

昨八年^{六月}記三套第八十六號ヲ以相達置候上海港内規則之儀同年十二月四日ヨリ別冊之通改定施行候旨駐滬品川總領事ヨリ通達有之候條此旨爲心得相達候事

別紙

從前本港ニ於テ施行致來候港内規則ヲ本月四日ヨリ別紙之通改正致候間御照合之爲一葉送呈致候也

駐滬

明治八年十二月十六日

總領事品川忠道

海軍大少丞殿

上海港内規則

左ニ掲クル所ノ規則ハ當港在留締盟各國領事ノ同意許可ニ上設立スル所ノモノナリ

第一條 停泊所境

東門埠ト英國海軍物置所ノ下ニ在ル埠ノ間ヲ以テ外國船舶ノ停泊所トス

第二條 入港スル船舶

入港スル船舶英國海軍物置所ノ前面ニ來ルキハ港長助役乗船シ適當ナル停泊所ニ差圖ス
ヘシ若シ挽レテ入來ル船アルキハ蒸氣挽船ハ浦東ニ在ル港長局河下出張所ヲ過ル前ニ停
止シ港長ヲ乗船セシムヘシ

河蒸氣船沿海往來蒸氣船及ヒ郵便船ノ如キ定停泊所アル船舶ハ河下港長局出張所ニ於テ
停止スルヲ要セス

當港ノ上部ニ在ル四箇ノ停泊所ハ軍艦ノ爲メ明ケ置クヘシ

第三條 特別ノ免許ヲ得スル船舶

船舶ハ港長ヨリ受タル命令ニ隨テ停泊スヘシ特別ノ免許ヲ得スル船舶ヲ換エ或ハ停
泊所ヨリ轉遷スヘカラス

第四條 停泊所ヲ換ユヘキ願書ハ船長一等
士官或ハ掛リノ引路者ヨリ爲ス事

停泊所ヲ請求シ或ハ停泊所遷改ノ免許ヲ乞フキハ船長一等士官或ハ掛リノ引路者ヨリ港

第五條 夜間燈

諸船舶ノ黄昏ヨリ拂曉マテハ右舷帆架ノ片端ニ於テ或ハ帆架ナキハ右舷ノ前綱ニ輝照
タル燈火ヲ照スヲ要ス

第六條 軍艦横木

軍艦ヲ除クノ外ハ諸船舶動搖帆架ヲ用ユルニ及ハサルヘシ軍艦ノ動搖帆架ハ日出ヨリ日
没マテノ間ハ取附ケ置クヘシ

第七條 碇綱ヲ整

船舶ハ碇綱ヲ整束スルヲ肝要トス殊ニ満月及ヒ月ノ更改ノ頃ハ一層注意スヘシ且必要ノ
時間ヲ除ク外片時モ一ノ船ヨリ他ノ船ヘ碇綱ヲ引クヘカラス
先行シテ船舶ヲ挽ク船ハ通路ヲ妨ケサル様短キ綱ヲ用ユヘシ

第八條 船舶砲發スヘ

商船ハ港長ヨリ免許證ヲ得スシテ當港内ニテ大小銃ヲ放ツヘカラス

第九條 火藥等ヲ積ミ入

通常貯品ノ外ニ火藥、ダイナミット或ハ他ノ爆發スヘキ物品ヲ積ミ入港スル船舶ハ河下境
界ヨリ一里以外ニ投錨スヘシ而シテ晝間ハ前檣ニ赤旗第五號マールヤット或ハBヲ懸ヘス

ヘシ而シテ總テケ様ナル船舶ハ物品陸揚ニ關シタル稅關ノ指令ヲ固執スヘシ

船荷物トシ「ケロシーンヲイル」或ハ「ピトロリーヲム」共ニ石炭ヲ積ミ入港スル船舶ハ當
港ノ第九ノ區分ノ浦東側ニ於テ停泊スヘシ而シテ總テケ様ナル荷物ヲ陸揚スル迄止マルヘシ

第十條 傳染病ヲ以テ入港スル船舶ノ事

傳染病ヲ以テ入港スル船ハ當港河下境界ヨリ一里マイル以内ニ來ルヘカラス前櫓ニ黃旗ヲ飄ヘ
スヘシ而シテ港長局ヨリ免許ヲ得スシテ誰レニモ上陸スヘカラス

第十一條 輕荷ニ投入スル無用物ヲ船外ニ投棄スル事

船長ハ輕荷石砂等ヲ云フ或ハ灰ヲ船外ニ投棄ルコトヲ許スヘカラス

第十二條 船ニ人員ヲ備置ク事

港内諸船舶ハ碇綱ヲ延縮スルニ充分ナル人員ヲ備置クヘシ

第十三條 船嘴接木ヲ引付置キ當港内ニ在ル間ハ港長ヨリ免許ヲ得スシテ爾後其ヲ弛ムヘカラス

入港スル船舶ハ可成丈早ク船嘴接木ヲ引付置キ當港内ニ在ル間ハ港長ヨリ免許ヲ得スシ
テ爾後其ヲ弛ムヘカラス

第十四條 浮標

港長ノ許可ヲ得スシテ浮標ヲ置クヘカラス現在用ヒスシテ浮置クモノハ日没ヨリ日出
テ燈火ヲ照スヘシ

第十五條 船舶失火ノ事

港内停泊中若シ失火ニ逢フキハ其船及ヒ其前後ニ在ル船ヨリ直ニ梵鐘ヲ打鳴ラスヘシ而
シテ二千〇九號ノマールヤット合旗或ハBTFノコンメルシヤルコード船火ヲ可成レハ其
船ニ引上ケ其前後ニ在ル船ニモ引上グヘシ夜間ハ帆架ニ燈ヲ照シ上下スヘシ亦水巡捕船
港長出張所浦東旗章臺及ヒ最近ノ巡捕屯所ニモ報告スヘシ

第十六條 犯則ノ事

上ニ掲タル規則ノ第二第三第四ノ三ヶ條ノ如ク港長或ハ港長代理ヨリ定タル停泊所ヲ用
ヒサル船長ハ引路規則中第十章ノ第二節ヲ以テ處置スヘシ則チ港長ノ命令ヲ聽從スルマ
テハ稅關ヨリ其船ノ入港運轉及ヒ出港差留ムヘシ
此ノ他ノ規則ヲ犯ス者ハ其自國ノ領事官ノ處置ニ從フヘシ

港長エー、エム、ピスビー識

上海港長局ニ於テ

千八百七十五年十二月四日

追加告白

第一條 旗章臺

船舶ノ停泊所ニ近寄ルキハ順ヲ追フテ合旗ヲ示スヘシ然ルキハ港長旗章臺ヨリ同旗ヲ揚

クヘシ

第二條 告知事

船長ハ暗礁淺洲小島破船困難船合旗ヲ揚ケタル船及ヒ其船位置航海中天氣ノ摸樣大風ノ景象出港及ヒ着船ノ時刻ヲ港長助役引路者或ハ港導者ニ報告スヘシ若シ浮標ノ位置變スルカ或ハ燈明ノ正シカラサルモノアルキハ之ヲ亦報告スヘシ

第三條 引路者ノ過失アル事

引路者ノ職掌或ハ行狀ニ於テ過失アルキハ書面ヲ以テ港長ニ報告スヘシ港長ハ直チニ之ヲ辨スヘシ

第四條 告知ハ港長局ニ揭示アル事

港長局ニ告示板アリ當局關係ノ事ハ皆コレニ揭示シ亦船長ヨリ得タル告知モコレニ記載シ亦引路者等ノ姓名モコレニ瞭然タリ

第五條 潮水

船舶ハ潮ニ隨ヒ帆ヲ掛ケ或ハ蒸氣ヲ以テ疾走スヘカラス危難極メテ多シ殊ニ大潮ノ間ニ甚シ總テ是ヨリ生シタル損傷ハ其船責ヲ受クヘシ

第一千百十

明治九年八月七日海軍省達

記三套第六十五號

清國吳淞口ニ於テ軍艦發砲之儀ニ付馮道台ヨリ照會有之候旨別紙外上三百四十九號ノ通外務省ヨリ申來候條此旨爲心得相達候事

別紙

清國吳淞口外ニ有之礁島ヘ向各國軍艦進出之節發砲候儀儘有之該礁崩裂致シ目標ヲ損シ候時ハ却而航路之不安ヲ來シ候旨別紙之通馮道台ヨリ照會有之候段在上海品川總領事ヨリ申越候條寫及回送候也

九年八月三日

外務少丞 長田銈太郎

海軍秘書官

御中

別紙

大清欽命監督江南海關分巡蘇松太兵備道馮 爲照會事。本年五月二十日接

新關稅務司吉 函。開據本關桂星輪船々主及韓總營造司報稱。吳淞口外向有雞骨礁小島一座。近因各國兵船進出吳淞。試放砲位。皆以此礁爲砲梁。以致該礁向海面之石。漸就崩裂。日見坍塌。倘仍照前遊擊。不須數年則該礁海面之石。必致全行坍塌。行船不能變認。實屬大有妨碍。請設法核辦等情擬請照會

各國領事官。轉致各該國兵船。嗣後出入吳淞試放砲位。勿以該礁爲砲梁。庶不致再有損塌。附

上雞骨礁洋文名字一紙。請於照會內附送等因到道。查吳淞口外雞骨礁小島孤懸海面人所共見。進出輪船尚易趨避若使作為砲臺砲火轟擊。海面之石必致坍塌。行船不能辨認。難免觸礁之險。吉司稅所撥各兵船勿再在該礁開砲甚為妥。協除照會

駐滬各國領事外。合行照繕洋文一紙照送。為此照會

貴總領事。請煩轉致各兵船查照。嗣後進出吳淞。試放砲位。幸勿再以該礁為砲臺致有坍塌。仍祈示覆施行。須至照會者

計送洋文名字一紙

右

照會

大日本款命駐紮上海管理各口通商事務代理領事加藤 木

光緒二年閏五月初九日

第一千一百一十一

明治九年十一月十三日海軍省達

丙號外

清國稅務營造處告示書別紙之通外務省ヨリ達越候ニ付為心得此旨相達候事

別紙抄寫

清國光緒二年六月二十二日稅務營造處總營造司第六十一號示 本總營造司查得海關稅務司所屬界內岱山之西有石礁一塊其度勢係由大英水師提督賴函知合即照列於左

- 一英國戰船名克斯多哩北駛時經三鑼鼓山此山海道圖作必佳島及兩頭洞此山海道圖作首島之中路彼時之潮ハ以三月上弦日計自始退約經四點半鐘之久一望見浪激石礁一處上距船約七十五尺、偏于船東十一度十五分南、當時本船所在準於視線開列于下
 - 一視鑼鼓兩山之極南面取平在西十一度十五分北
 - 一視鑼鼓山此山海道圖作黑里司島之中面在南二度四十八分四十五秒東
 - 一緯線北二十度十六分四十秒
 - 一經線東一百二十二度三分三十秒
- 為此合即遵行出示通曉各處船隻其務宜留心詳記以免疎虞勿忘勿忽切々特示

同

清國光緒二年七月初四日稅務營造處總營造司第六十二號示 本總營造司查得海關稅務司所屬界內老太婆礁原設之檣前者被風吹壞現經復設如舊合行開列於左

一從前被風吹壞老太婆礁之檣現已復設其本年二月十一日第五十六號示內於該處暫設代用之紅浮已經撤去

為此合即遵行出示通曉各處船隻其務宜留心詳記以免疎虞勿忘勿忽切々特示

同

清國光緒二年七月十九日稅務營造處總營造司第六十四號示 本總營造司查得浙海關稅務司所

屬之界內辨波府鎮海縣之邊智門水道間有新查出暗尖礁一箇合將其度勢開列於左
 一 邊智門水道間有暗尖礁一個海道圖未經開載茲查得該礁于湖望湖落時距水面僅三尺五寸自礁視之門志頭之極東與中門柱之極西成一直線該礁所在準其視經于下
 一 自礁所視中門柱極西邊為北三十度五十六分十五秒西
 一 自礁所視青味山海道圖作為北七十八度四十五分東
 一 該礁週邊水深自六拓至二十四拓
 爲此合即遵行出示通曉各船隻其務宜留心詳記以免疎虞勿忘勿忽切々特示

第百十二 明治九年十二月十二日海軍省達

丙號外

清國稅務營造所告示書別紙之通外務省ヨリ達越候ニ付爲心得此旨相達候事

別紙

清國光緒二年七月十七日稅務營造所總營造司第六十二號示 本總營造司查淡水關稅務司所屬界內鷄籠港口門外有珊瑚一叢海道圖未經開列現開列度分係由大英水師提督賴函知合即照錄于左

一 本年四五月間英國戰船名囉嚙哈喇出雞籠港口時觸于珊瑚叢上海海道圖未經開列一查得該處嗣有英國戰船名喇哈峽查明此叢確所在其視度列于下
 土名新額

補遺

丙第百壹號

第百十二 明治十二年十一月十二日海軍省達

所轄局府所校

- 一 自珊瑚叢視之小岐海道圖作為南七十四度東
- 一 自叢視之皇帝殿海道圖作為南二度東
- 一 自叢視之龜頭爲南二十七度西
- 一 此叢寬長約自一百五十碼至二百碼之數按湖望湖落時水最淺處約二拓半然深淺不一亦探得有五拓九拓之水
- 一 以上視線度數均指該叢水深三拓半之處

爲此合即遵行出示通曉各處船隻其務宜留心詳記以免疎虞勿忘勿忽切々特示

十三年海軍省
 丙第百十三號
 參照スヘシ

海軍々人航海便益之爲メ減價ヲ以テ三菱會社汽船乘組ノ義別冊ノ通締約候條乘組手續書ノ通可相心得就テハ爾後軍人航海之節ハ可成同社ノ汽船乘組候條各管下へ輸達シ且官物輸送ノ儀モ所轄艦船ノ便宜無之節ハ通常賃金ヲ以テ必ス同社汽船ニ積入候條可取計此段相達候事

陸海軍軍人汽船乘込締約

一 凡ソ軍人ハ身ヲ致シテ人民保護ノ任ニ膺ル者ナルヲ以テ三菱會社ニ於テ其航海該社ノ汽船ヲ以テスル者ハ賃金ノ幾分ヲ減シテ以テ之ニ便セントス此意報國ノ義務ヲ善ニスルニ在ルナリ茲ニ因テ今年即チ明治十二年十一月ヨリ來ル明治十五年十月迄滿三年間陸海軍

兩省ト該社ト其條目ヲ締約スルヲ左ノ如シ

第一條

一陸海軍軍人航海スルキハ兩省ヨリ乘船証券ヲ各人ニ附與スレハ此証券ヲ携持スル者ハ三菱會社瀛船上下ノ等級ニ應シ其乘船賃金定價ノ二割ヲ減却シ乘船スルヲ得ヘシ

但三菱會社ノ乘船賃競争等ノ事故ニヨリテ現今ノ定額半減迄下ルキハ割引ヲ止ムヘシ

第二條

一陸海軍兩省ニ於テ乘船証券ヲ附與スルキ准士官以上上等室下士以下ハ下等室ヲ以テ定規トス然レモ其証券面ヨリ下等ノ室ヲ望ム者アレハ其意ニ任スト雖モ若シ上等ノ室ヲ望ムキハ本人ヨリ常人同額ノ賃金ヲ拂フニ非レハ之ヲ許スヘカラス

但本行ノ如ク船室上下ノ別ヲ定ムルト雖モ先客アリテ該室充滿シ或ハ各室ノ設ケナキ船ハ証券面上等ヲ下等ノ室ニ充ツルハ時宜ニ因ルヘシ尤モ既ニ船客滿員シ乘船ナシ難キ場合ニ於テ之ヲ辭ムハ會社ノ權ニ在ルヘシ

第三條

一無賃携帶スルヲ得ル手荷物ノ高ハ尋常船客同様タルヘシ其限外ノ分ハ定額ノ運賃ヲ拂フヘシ

第四條

一乘船証券ヲ授クヘキ事由アル者ニシテ下士卒等數名渡航スルキハ上等下等ニ分テタル人員ノ証券ヲ其上級ノ者一名ニ附與シテ乘船ノ前本支社ニ出サシメ賃金ヲ拂ヒ乘船切符ト交換スヘシ

但此乘船証券ハ豫メ陸海軍兩省ニ於テ製作シ雛形ヲ本支社ヘ回送シ置ク者トス

第五條

一此乘船締約ニ因リ証券ヲ以テ乘込ヘキハ其賃金ヲ各自辨出スル者ニ止リ此他行軍或ハ官ノ賄ヲ受ケテ渡船スル者或ハ兩省ヨリ運輸スル荷物ノ如キハ會社ニ於テ定タル賃金ヲ減却スルヲナシト雖モ會社便益ノ爲メ右無減ノ賃金ヲ拂フヘキ乘船人并荷物共三菱會社ノ通船アル場所ヘ瀛船ヲ以テ海運スルモノハ自今悉ク之ヲ該社ニ依托スヘキ方法ヲ兩省ニ於テ施行スヘシ該社ノ通船間遠ナルキニ方々且此締約ニ就テハ各自航海旅行スルキモ可成丈ケ該社ノ瀛船ニ乘込ムヘキ旨ヲ兩省ヨリ各軍人ニ輪達スヘシ

第六條

一此締約年期滿期ニ至ルキハ尙雙方熟議ノ上便法ヲ斟酌シ若干ノ年限ヲ定メ締約ヲ更正追約スル者トス

右條々締約シ畢リ書面ニ通ニ連署鈐印シ各一通ヲ收置スル者ナリ

陸軍卿西郷從道

明治十二年

海軍卿川村純義

三菱會社社長

岩崎彌太郎

三菱會社瀛船乘組手續

第一條

海軍々人三菱會社ノ瀛船ニ乘組航海スルキハ締約書第一條ノ如ク其賃ヲ減却スルニ付同第五條ノ賃金ヲ各自辨スル軍人ニハ紙末ニ掲クル離形ノ乘船証票ヲ附與スヘシ

第二條

乘組証票ハ海軍軍務局ニ於テ製シ之ニ番號ヲ附シ豫メ海軍部内ノ各管廳ニ若干葉ヲ配賦シ該廳ニ於テ本人口述或ハ書面ヲ以テ請求スルキハ離形朱書ノ如ク填書シ署名捺印割印シテ直ニ之ヲ本人ニ附與スヘシ

但旅行先ニ於テ臨時証票ヲ請求セント欲スル者ハ内國ハ海軍所管廳ニ上海及香港ハ我領事館ニ申立該廳館ニ於テ本行ノ手續ヲ以交付スヘシ尤下士以下ニ在テハ旅行証票ヲ添申立ル者トス

第三條

乘船証票ハ其渡航ノ往復ニ涉ル者ハ二葉片道ノ者ニハ一葉ヲ附與スヘシト雖モ或ハ巡回各

地ニ涉リ瀛船乘換等ヲ要スル者ハ豫メ其乘船ノ度數ヲ量リ証票殘葉ヲ附與シ殘餘アルキハ追テ還附セシムヘシ

但乘船証票ハ本人ノ外流用ヲ禁ス

第四條

乘船証票ヲ持參シ三菱會社本支店ニ至リ船室ノ等級ニ應シ各定價賃金ノ二割ヲ減シ乘船切符ヲ買取ルヘシ尤其既ニ乘船証票ヲ以乘船切符ヲ買取ルノ後出帆ノ期ニ後ル、カ又ハ公私用ノ都合ヲ以乘船ノ地ヲ變換スルキハ當日該會社ノ本支店ニ至リ其事由ヲ述賃金及証票ヲ取戻シ再其証票ヲ用ユルヲ得ヘシ

第五條

但該會社本支店ニ於テハ乘船証票ノ裏面ニ該船ニ乘込マサル旨ヲ記載シ本人ニ返附スヘシ
海軍所管廳或ハ領事館ナキ地方ニ在テ乘船証票ヲ有スル能ハサルキハ其地方ニ在ル該會社ノ本支店ニ赴キ海軍々人ナル旨ヲ述へ通常ノ船賃ヲ拂ヒ左ニ掲クル受取証書ヲ領受スヘシ
但船賃受取書ニハ必ス左ノ五項ノ明記ヲ要ス此五項ノ内一項ヲ欠クモ受取書ノ効ナキモノトス

第一 乘込人ノ官姓名及ヒ船名

第二 何港ヨリ何港マテ

同年海軍省丙
百六號ヲ以テ
第五條當分實
施ヲ差止マヘ
第二千四百十
四參照スヘシ

同海軍省丙
第六號ヲ以テ
第六條當分
施テ止ムハ
第二千四百
參照スヘシ

第三 拂ヒタル船賃ノ額及ヒ船室等級
 第四 船賃受取人ノ姓名
 第五 年月日
 第六條 船賃受取書ハ本人到着スル港内ニ在ル海軍所管廳或ハ領事館ニ差出スヘシ而シテ該長ハ此受取書ニ左ノ三項ヲ証明シタル書面ヲ添ヘ其地該會社ノ本支店ニ送附シ其減スヘキ金額ヲ請求シ之ヲ本人ニ下附スヘシ

第一 旅行ノ大旨
 第二 本人ノ官姓名及ヒ船名
 第三 何港ヨリ何港マテ乗込シ旨
 但本人到着スル港内ニ海軍所管廳或ハ領事館ナキハ本人ヨリ受取書ヲ各所管廳ニ出シ該廳ヨリ其減ス可キ金額ヲ東京本店ニ請求シ之レヲ本人ニ送附スヘシ
 第七條 乘船証票ヲ紛失スルハ第一條或ハ第五條第六條ノ手續ヲナシ乗船スヘシ
 但紛失セシ乘船証票ニ記載アリシ番號ヲ速ニ受領セシ廳ニ届出最寄該會社ノ本支店ヘモ通告ス可シ

「」ヲ施スモ
及印ハ朱刷

表 縦曲尺三寸九分

乘船証票 雛形

縦曲尺五寸二分

第 號

附ス官ノ印
廳ニ與

乘船證、票〔上〕等〔室〕

〔所管〕
〔官 姓 名〕

明治 年 月 日

〔廳 名 印〕

裏
此証票ヲ所持スル軍人ハ三菱會社ノ汽船乗組定額貸金ノ二割ヲ減シタル
貸金ヲ拂ヒ乗船スルヲ得ヘシ
此証票ハ三菱會社本支店ニ於テ乗船切符ヲ買入ル、キ費金ト俱ニ該社ニ
渡スヘシ
此証票ハ記名人ノ外効用ナキ者トス
此証票不用ニ屬スルキハ其請取タル應或ハ各地海軍諸管廳ニ還付スヘシ
此証票ヲ紛失セシ時ハ其票面番號ヲ記載シ速カニ受領セシ廳ニ届出テ且
ツ最寄り該會社ノ本支店ヘモ通告スヘシ

面

補遺

第一千四百十四 明治十二年十一月廿五日海軍省達

丙第百六號

所轄局府所校

海軍々人航海便益ノ爲メ減價ヲ以三菱會社汽船乗組ノ締約及ヒ手續書相添丙第百壹號ヲ以
相達候處右手續書中第五第六ノ兩條ハ詮議ノ次第有之當分ノ内實施差止候條此旨相達候事

補遺

第一千四百十五 明治十二年三月十日海軍省達

丙第二十三號

所轄局府所校

海軍々人航海便益ノ爲減價ヲ以三菱會社汽船乗組ノ義昨十二年丙第百一號ヲ以相達候處右
ハ定則ノ通陸上ニテ乗込ノ手續ヲ爲シ乗船可致ハ當然ニ候得共萬一右手續ヲ不經直ニ乗船
ノ上船中ニテ運賃仕拂ノ者ハ約定ノ二割ヲ引キ其殘額ニ一割ヲ加ヘ運賃可受取ハ同社ノ定
規ニ有之旨該社ヨリ申出候條其旨相心得各管下ヘ可相達此旨相達候事

廻漕

第一千百十六 明治五年十月廿七日布告
第二百廿三號

七年開拓使一
號布達ヲ以テ
廢ス(第二十
百二十)參照
スヘシ

北海道航海ノ船艦往々難破ノ災有之人民危懼不少候ニ付今般開拓使ニ於テ海上難破濡損請
負及ヒ荷爲替ノ仕法相設同使用船ヲ以テ東京大坂箱館ノ間往返運輸相開候條此段相心得以
來無危懼通航可致事

但請負爲替等ノ仕法ハ東京大坂箱館三ヶ所取扱所ニ於テ可承合事

第一千百十七 明治六年四月廿三日開拓使廻達

一保任社條例

一運漕社條例

右之通致御廻候條各一部ツ、御引取之上早々御廻達有之度此段申入候也

保任社條例

明治六年一月十五日開拓次官黒田清隆保任社總頭取榎本六兵衛等ニ諭シタル注意ノ要旨及
ヒ創立規約左ノ如シ

注意ノ要旨

今般政府ノ允裁ヲ得テ保任社ヲ創立シ海路ノ危險ヲ保シ貨物ノ運輸ヲ便ニシ人ヲシテ危疑

七年開拓使一
號布達ヲ以テ
廢ス(第二十
百二十)參照
スヘシ

ノ意勿カラシム夫レ人民ノ信用ヲ得ルヤ基本金ヲ保全シ積金ヲ増加シ準備ノ本ヲ固フスル
ニ在リ素ヨリ官庫ヲ富マシ蓄積ヲ圖ルカ爲ニ非レハ寧ロ目前ノ益ナキモ巧利ニ趨リ前途ノ
業ヲ害スル勿レ人々此盛意ヲ体認シ各其力ヲ竭シ始終怠ラス人民ノ信ヲ失ハスンハ百貨流
通行旅安全窮海僻遠ノ地モ永ク其資助ニ頼ラン然ル時ハ獨リ社中ノ榮ノミナラス實ニ我カ
國家ノ幸ナラン

開拓次官黒田清隆

保任社創立規約

第一條

開社免許ヲ得テ創立スルニ當リ總頭取頭取支配人會計書記以下ノ役員ヲ撰定シ其權任ノ制
限及ヒ賞罰其他諸般ノ條件ヲ掲載シタル申合書ヲ設クヘシ

第二條

總頭取頭取支配人等其事務ヲ施行スルニ忠實公平ヲ以テシ規則方法ニ悖戻セス又社中ノ人
ヲシテ遵守セシム可キ旨ヲ誓文ニ記シ開拓使廳ニ呈ス可シ

第三條

役員等ノ印信及ヒ社中トモ印鑑ヲ使廳ニ呈シ且ツ新聞紙等ヲ以テ一般ニ公告ス可シ若シ紛
失改印スル時モ又同シ

第四條

諸訴訟嘆願書或ハ証書約定書往復文書都テ社印ヲ押スヘシ
但シ約定書証書誓詞ノ類ハ頭取支配人等ノ各印ヲ加フ可シ

第五條

請取証書表裏面ニ規則ノ旨趣及ヒ期限等ノ要件ヲ掲載シ發行前社印各印トモ使廳ニ呈シ又
一般ニ公布スヘシ

第六條

本社準備ノ基本トシテ金拾萬圓ヲ使廳ヨリ下ケ置カレ且ツ社中ノ積金ハ每一名一箇年金五
百圓ツ、年限中差出ス可シ

但シ基本金ヨリ生スル利益モ社中ノ入費ヲ除クノ外年限中ハ分配スル等ノ事ヲ許サス別
口準備トス可シ

第七條

基本金請取ノ手續ヲナシ証書ヲ使廳ニ呈ス可シ且ツ其書面ニ確証ナル事件ヲ載ルコトヲ要ス

第八條

社中積金ノ募リ方ハ基本金請取タル同月ヨリ始メ公私混同ヲ禁スト雖ヒ其實用ニ至テ少異
ナケレハ即チ積金モ又本社ノ基本金ト見做ス可シ

第九條

營業ハ創立ノ年ヨリ八ケ年ヲ限リトス八ケ年ヲ經ル后ハ更ニ其方法ヲ設ケ益盛大ナラシム
可シ

第十條

時勢ノ變換等不得止事故アリト雖ヒ年限中此營業ヲ廢スルヲ許サス

第十一條

規則方法ハ使廳ノ詮議或ハ社中ノ商論ニ因テ改正スルコトアル可シ右改正ノ節ハ勿論社中役
員ヲ進退スルモ社中限私ニ施行スルヲ許サス

第十二條

基本金積金トモ之ヲ引當トシテ借財ヲナス可カラス又自己ノ積金ト雖ヒ陰ニ之ヲ引取り之
ヲ他用ニ供ス可カラズ

第十三條

貸金滯リ又ハ商業ノ失錯其他ノ事故ニテ損失ヲ生シ準備金減少スレハ社中一同私金ヲ出シ
其不足ヲ補フ可シ

第十四條

危難請負及ヒ荷爲替或ハ慥ナル引當ヲ以テ貸金ヲナスヲ本務トス可シ

第十五條

債ナル引當ヲ以テ貸金ヲナスト雖モ請負荷爲替ノ用ニ供シタル餘ヲ以テシ最要ノ事ニ障碍ナカラシム可シ若シ其本旨ニ違フ者ハ相當ノ償金ヲ出サシムル等ノ處置アル可シ

第十六條

社中ノ準備金ヲ以テ地所家屋其他ノ賣買ヲナス可カラス又工職ヲ與シ株主トナル可カラス唯其業ヲ營ムニ付テ家屋地所等ヲ除クノ外質物トナリタル物品ハコノ限ニアラス

第十七條

社中ノ者事故アツテ年限中脱社セサルヲ得サル時請入金ヲ他人へ譲リ渡シ又ハ社中ニ引受ルト雖モ猥リニ積金ノ高ヲ減スルヲ許サス

第十八條

危難ノ節諸債ハ官金及ヒ社中積金ノ元高ニ係ル可シ請負金及ヒ利益金等ハ別口準備ニ積置キ社中ノ諸費ヲ仕拂タル餘ハ當分貸付ノ用ニ供ス可シ

第十九條

官私金混雜ナカラシムル爲メ會計ノ簿冊ヲ明瞭ニシ後害ヲ防クヲ緊要トス但官私金ノ出納ハ勿論荷爲替貸金立替日用ノ雜費マテ日計イタシ月算表ヲ上梓シ使廳ニ呈スヘシ亦一般ニ公布ス可シ

第二十條

使廳官員定例年々四度或ハ臨時出張シ其事務ノ實況ヲ視察シ且ツ諸簿冊計表ヲ檢閲スルヲアル可シ

第二十一條

總頭取頭取其他ノ役員等準備金ヲ消費シ亦私用ニ供スル等其他詐僞ヲナシ規則ニ悖ル時ハ退役セシムルノミナラス償金ヲ出サシムル等ノ處置アル可シ

第二十二條

總頭取以下ノ役員等各其職務ヲ惰リ規則條約ニ悖リ或ハ失錯アツテ大損失ヲ生シタル時其不足ヲ補フ能ハス又承服セスシテ遷延スルニイテハ社中一同ノ私有物ヲ差押へ相當ノ處置ヲナス可シ

右注意ノ要旨及創立規約ノ條々正ニ體認社中一同手記證印仕候政テ相違無御座候事

保任社

總頭取

榎本六兵衛

頭取

小野又次郎

明治六年一月

- 田中次郎左衛門
- 副頭取
- 島田八郎左衛門
- 林留右衛門
- 栖原角兵衛
- 渡邊治右衛門
- 笠野熊吉
- 木村萬平
- 林徳右衛門

保任社定則

明治六年一月十五日開拓使ノ命ニ因リ保任社ヲ結ヒ北海ノ運輸ヲ便ニシ人ノ信用ヲ固フ
 セン爲メ堅牢ナル汽船北海丸ヲ以テ練達ナル外國人ヲ乗組セ危難請負及ヒ荷爲替等ノ方
 法ヲ設クル左ノ如シ

第一條 請負ノ制限ヲ明ニス

一節危難請負ハ函館東京大坂ノ間荷物商物請取タル時ニ始リ三ヶ所ノ間何レノ港ヲ不論右
 物品引渡ス迄ニ終ルモノトス

二節危難ハ難破濡指荷打船盜或ハ乗組ノ不法ニ因テ生セシ損害ソノ全分又ハ幾分ヲ云フ

二節海寇敵艦ニ荷物ヲ奪ハレ其他非常ノ損害アルカ或ハ陰ニ積込ミタル火藥ヨリ生スル禍
 災又ハ陸上ニテ天火類燒等ノ危難ハ請負ノ所關ニ非ス

但シ藏庫ノ盜難ハ官裁ニ任スヘシト雖モ航海中ノ紛失ハ關係スヘシ

第二條 準備金ノ方法及請負金荷爲替ノ定規ヲ明ニス

一節準備金ハ官金十萬圓ヲ基礎トシ社中ノ積金及ヒ荷爲替等ノ諸利息ヲ豫算シ八ヶ年間大
 概二十五萬七千六百五十九圓餘ヲ目的トシ漸次コノ業ヲ盛大ナラシメントス

但シ基本積金ノ方法書ハ別紙アリコ、ニ畧ス

二節難破請負金ノ割合ハ左ノ如シ

荷物元代金高百圓ニ付

金壹圓 東京函館ノ間

金七十五錢 東京大坂ノ間

三節濡損請負金ノ割合ハ左ノ如シ

荷物元代金高百圓ニ付

金七十五錢 東京大坂函館ノ間皆同シ

四節荷爲替ノ步割即チ利ナリハ左ノ如シ

第五類 廻漕

貸金高百圓ニ付

金三圓 東京函館ノ間

金二圓 大坂東京ノ間

金五圓 函館大坂ノ間

五節荷爲替貸金ハ荷物元金高ノ五割乃至七割ヲ貸渡スモノトス

第三條 荷物請取ノ手續ヲ明ニス

一節荷物持參ノ節請負金額右定規ノ如ク相添各地取扱所へ差出スヘシ即チ請取ノ證書相渡シ何レノ港ヲ不論着船ノ上證書ト引替ユ可シ

但シ證書ハ亡失等ノ爲メ二枚ヲ相渡シ荷物引替タル後其一ハ廢紙トナス

二節各港出入ノ期日ハ勿論開店ノ場所荷物持出ノ日限其他船便ヲ乞フ人ノ心得トナル要件

ヲ簡明表ニ掲載シ開業前新聞紙等ヲ以テ一般ニ公告ス可シ又暴風雨ノ節發船延日セシカ或ハ方法改正等モ亦右ノ如クス可シ

但シ積荷ノ都合ニヨリ出帆當日ト雖モ臨時ノ處置ヲ以テ請負フコトモアル可シ

三節荷物請取リ簿冊ニ番號品附ケ或ハ元金高其他荷主ノ姓名貫籍年月日等明細ニ記シ且ツ

荷札或ハ上包ニモ記號ヲ録シ照合シ易カラシム可シ

四節商物荷物等ノ運賃其他船中規則ハ都テ運漕社開拓使所轄ノ運漕社ヲ云フ以下同シノ條例ニ準ス

第四條 難破濡損請負ノ取扱ヲ明ニス

一節諸貨幣ハ當分請負ヲナスト雖モ準備金ノ有高社中ノ商議ニ因テ臨時ノ處分アル可シ

二節ガラス陶器類及ヒ菓蔬等ノ損傷腐敗シ易キ物品ハ難破ノ請負ハナスト雖モ損傷等ハ關スル所ニアラス

三節製藥類ノ火ヲ發シ又水液類酒精ノ他ヲ損害スル危險ノ物品ハ別段ノ手當ナクシテ陰ニ

積入ルハ嚴禁トス若シソノ報知ナクシテ災害アル時ハ其貨主ヨリ辨償ハ勿論相當ノ處置アル可シ

四節難破ノミ請負タル荷物假令濡損スルモ其儘相渡ス可シ

五節濡損難破兩ナカラ請負ヲナスト雖モ荷物流失シタルノチ陸上ケ尙ホ現品存在スル時ハ

其儘相渡シ其損傷ノ幾分ヲ償フ可シ

但シ其損傷ノ價ハ三十日ヲ限リ下條ノ如ク處置ヲナス可シ

第五條 尋常濡損及ヒ流失シタル荷物ヲ陸上ケシタル欠減等償金ノ制限ヲ明ニス

一節濡損欠減共五分以上ナラハ公平ノ入札ヲ以賣拂ヒ尙其荷物本價ノ不足アルハ他ノ現金ヲ以テ補フ可シ

二節濡損等五分以上ト雖モ本人其現物ヲ引取ント欲スレハ右落札ノ價ヲ以テ差引キ不足ハ右ニ準ス

三節 滯損等五分已下ナレハ検査ノ上其分限ヲ定メ其不足ノ償ハ右ニ准スヘシ若本人満足セサル時ハ上節同一ノ處置ヲナス可シ

第六條 荷爲替ノ取扱ヲ明ニス

一節 荷爲替金借り請度ヨノハ出帆二日前取扱所エ荷物持出可シ

二節 荷爲替貸金イマス時ハ持參スル所ノ問屋仕切勘定書ヲ以テ先ツ運漕社ニテ検査シ后ニ

本社ノ役員再檢シテ渡方ヲナス可シ

三節 問屋仕切勘定書コレナキ荷物ノ荷爲替ハ現品ヲ検査シ其代價ヲ定メ貸金ヲナス可シ

但シ 慥ナル証人アルハ此例ニ非ス

四節 荷爲替イマスナル分ハ都テ難破請負ヲ附クルモノトス

五節 荷物請取ノ節ハ社印ヲ鈐シタル証書ヲ渡ス可シ爲替金相渡ス時ハ借主ノ証書請取置ク

一勿論タル可シ

六節 火災盜難等ハ第一條三節ニ準シ

七節 東京函館大坂共着港ノ日ヨリ三日ヲ限り爲替貸金ヲ請取ル可シ若シ不得止事故アラハ

日歩五厘ノ割ヲ以テ十日ノ期ヲ緩ニス可シ

但シ 貸金皆濟マテハ荷物引渡ス可カラス

第七條 荷爲替ノ物品危難ニ逢タルトキ貸金ノ償方ヲ明ニス

一節 荷爲替ノ物品亡失スル時ハ其貸金ヲ差引其元價ヲ償還ス可シ

二節 請負ノ關セサル亡失ハ其貸金荷主ヨリ全分償還スルヲ勿論タル可シ

三節 危難ニテ濡損ノ幾分ハ其請負ノ關スルト關セサルトニ因テ社中ノ償荷主ノ返金其濡損ノ割合タル可シ

第八條 難破濡損ノ時償金ノ事ヲ明ニス

一節 天災アツテ荷物失流スル時ハ五十日内各地取扱所ニヲイテ其荷物元金高ノ全分ヲ償フ

ト雖 前キニ請取タル請負金ハ返サ、ル可シ

二節 運漕中濡損シ又流失スルモ再ヒ陸上スレハ其儘相渡シ其損失ノ幾分ヲ三十日内ニ償フ可シ

但 濡損ノ請負不相附分ハ第四條五節ノ通りタル可シ

三節 難破損亡ノ時貨主又ハ僕從引負人等荷物ノ全分或ハ幾分ヲ防護セシ爲ニ周旋旅行等ノ入費ハ社中ヨリ償フ可シ

四節 難破濡損等償金ノ事ニ依テ生シタル訴訟官裁ヲ經本社ニ曲アル時ハ其費用ヲ償フ可シ

右ノ外乗船規則及荷物扱方等ハ運漕社ノ所任ナレハ爰ニ論セス又準備金ノ保全其他ノ要件ハ創立規約及申合定款ニ詳ナリ

右ノ條件開拓使ノ許可ヲ蒙リ決定イマス候事

明治六年一月

保任社

總頭取

榎本六兵衛

頭取

小野又次郎

田中次郎左衛門

副頭取

島田八郎左衛門

林留右衛門

栖原角兵衛

渡邊治右衛門

笠野熊吉

木村萬平

林徳左衛門

保任社申合定款

開拓使ノ盛意ヲ体認シ創立規約及ヒ定則ニ基キ社中共同誓言シタル條件左ノ如シ

此社ハ官金十萬圓ヲ基本トシ私金毎年五千圓ヲ積立明治六年ヨリ八ケ年マテヲ期限トシ凡ソ二十五万七千六百五十九圓餘ヲ別冊積リ書ノ如ク豫算シ漸次盛業ニ至ランコトヲ期ス

一東京ヲ本肆トシ函館大坂ヲ支肆トシ各役員分課權制ハ下ニ掲載スルカ如シ

一基本金ヲ保全シ積金ヲ増加スルヲ最モ緊要トス現金ノ實數ヲ正シテ簿冊上ノ虛偽ヲ防キ會計ヲ明ニシ隱秘ヲ禁シ目近ノ小利ニ迷ヒ前途ノ大業ヲ誤ル勿レ

一社中職業ヲ怠リ規則ニ背キ其不束ヨリ生スル損失ノ辨償ハ勿論相當ノ罰金ヲ出ス可シ罪一人ニ在ツテ獨力辨スル能ワサル時ハ社中一同其不足ヲ補フ可シ

一社中何人ヲ不論犯法等ノ罪ニ因テ放免スル時ハソノ人ノ積金ハ社中ニ没入ス可シ唯行狀ノ同列ス可カラステ脱社セシムル時ハ本人ノ積金ハ返スト雖ルソノ利金ハ返サ、ル可シ積金ノ闕額ハ其株ヲ讓ル等ノ處置ヲナシテ之ヲ補フ可シ

一社中廉直公平ヲ旨トシ朴實節儉ヲ務メ日用ノ雜費ヲ節約ニシ有用ニ供ス可シ

一金銀ノ出納ハ日用ノ雜費ニ至ルマテ日計月算シテ年中ノ損益ヲ比較シ簿冊ヲ明瞭ニシテ使廳及ヒ社中ノ檢閲ニ供シ易カラシメ且名實不悖毫モ私ナク施行ス可シ

一支配人以下僮僕ニ至ルマテ人物慥ナルモノヲ撰ミ二人以上ノ請人アルニ非レハ社中ニ役スルヲ許サス

一社中ノ本人ハ勿論子孫後見人及ヒ代理人ト雖モ皆能クコノ諸規則ヲ遵守セシメ永ク世業

ヲ墜サ、ルヲ期ス可シ

一社中ノ役員ハ公撰ヲ以テシ亦成規ヲ改正スルカ或ハ大事ヲ處スルニ至ツテハ上員ト雖ヒ獨決スルヲ得ス亦役員各其任ヲ盡シ己ノ務ヲ措テ他人ノ權ヲ犯ス勿レ
役員ノ分課支肆ノ派出左ノ如シ

一總頭取一人

本支三肆ノ事務ヲ總掌シ凡ソ社業ノ成否ハ其實ニ任ス可シ役員ノ分課及ヒ成規アルノ事ハ專決ノ權ヲ有スト雖ヒ大事件亦ハ成規ヲ更革スルノ一ハ社中ノ協議ヲ經テ使廳ノ許可ヲ乞フ可シ

一頭取二人

總頭取ヲ補助シ若シ本員不在又ハ支肆ニ派出スル時ハ同權タル可シ

一副頭取定員ナシ

出納檢査ノ兩課ヲ分督シ本支出納ノ源ヲ總ヘ邪正ヲ檢スルヲ本務トス且ツ臨時支肆ニ派出シタル時ハ正員ノ責ニ任ス可シ

一出納課ハ本支金銀ノ分配増減ヲ量リ會計ノ全体ニ注意シ上員ノ檢印ヲ得テ出納ス可シ上員ト雖ヒ亦承諾ヲ得サレハ專ラ施用スルヲ得ス又本文ノ全計ヲ總ヘ明細簿及捷覽表ヲ編製スルヲ督ス

一檢査課ハ本支出納ノ當否役員ノ邪正ヲ察シ亦社印ヲ掌ル臨時各肆ニ出張シ簿冊文書ヲ點

檢シ若シ犯法私曲ノ事アル時ハ其狀ヲ具エテ總頭取或ハ社中ニ報告ス可シ

一支配人大坂一
函館一

頭取ノ委任ヲ承ケ名代トシテ支肆ヲ總管シ毫モ本員ノ指令ヲ矯メ定則ノ條例ニ背ク可カラス

一會計役大坂一
函館一

臨時助員ヲ置クヲモ有ル可シ出納課ヨリ分付シタル金銀ヲ規則ニ照準シ出納スルヲ掌ル一肆ノ全費ヲ日計月算シテ三箇月毎ニ精算シ上員ノ檢査ヲ經テ簿冊及ヒ捷覽表ヲ編製シ本支ノ出納課ニ送ル可シ

一書記役 本支各一人

臨時助員ヲ置クヲモアル可シ社中一切ノ記録及ヒ文書ノ往復ヲ掌ル檢査正員不在ノ時ハ上員ノ許可ヲ得テ社印ヲ鈐ス又諸簿冊往復文書ハ都テ年月部類ヲ分チ之ヲ藏置シテ後証ニ供ス

一手代人員適宜タル可シ

一小遣 同上

一僮僕 同上

右ノ定款及分課社中ノ協議ヲ以テ決定イタシ且ツ使廳ノ允許ヲ受候條社中一同必ス違犯
アル可カラサル事

保任社

總頭取

榎本六兵衛

頭取

小野又次郎

田中次郎左衛門

副頭取

島田八郎左衛門

林留右衛門

栖原角兵衛

渡邊治右衛門

笠野熊吉

木村萬平

林徳左衛門

明治六年一月

難破請負証書雛形

證

一何品入何百何十箇

何品何十反入 何十箇

内 何品何十通入 何十箇

但封印ノ儘直段書別紙ノ通

此元代金何萬何千圓

此難破請負金何百何圓 爰許皆濟

右ノ通某地ヨリ某地マテ海上難破受負候處實正也取扱向等都テ當社定則之通タル可ク候依
テ証書如件

年月日

某地

保任社

取扱人

何 誰 印

檢査

何 誰 印

某地
何誰殿

為替貸金シタル荷物難波請負証書雛形

証

一何品何百何十箇

內 何品何十反入 何十箇

何品何十通入 何十箇

但直段書別紙ノ通

此元代金何萬何千圓

內金何千何百圓荷為替貸金

此利子金何十何圓 爰許皆濟

此難破請負金何十何圓 爰許皆濟

右ノ通荷物引當某地ヨリ某地マテ為替貸金致シ其荷物海上難破請負候處實正也取扱向等都
テ當社定則之通タルヘク候仍証書如件

年 月 日

某地

保任社

取扱人

何 誰 印

檢査

何 誰 印

某地

何誰殿

滯損請負証書雛形

証

一何品何百何箇

內 何品何十反入 何十箇

何品何十入 何十箇

但封印ノ儘直段書別紙之通

此元代金何千何百圓

此滯損請負金何百何十圓 爰許皆濟

但濡損有之荷物検査ノ爲切解候節入記ト相違ノ物品積込タルニ於テハ右請負取消之

事
右之通某地ヨリ某地マテ濡損請負候處實正也取扱向都テ當社定則之通タルヘク候仍証書如

件
年月日

某地

保任社

取扱人

何誰即

檢査

何誰印

某地

何誰殿

荷爲替金借用証書雛形

証

一金何萬圓也

但引當荷物何百何十箇

元價何萬何千圓

此利子金何百何圓

右ハ某港何誰方へ差送候荷物何月何日某港發船北海丸へ積入荷爲替トシテ前書ノ金高借用
致候處實正也然ル上ハ着船三日ノ内ニ誰方ヨリ右金返濟荷物引取可申候若及延引候ハ、引
當荷物御賣捌ノ上自然金高不足ノ節ハ私ヨリ速ニ償還可仕候其他都テ御社定則ニ違背仕間
敷候爲後証仍如件

年月日

某籍某住居

何誰印

某地

保任社

御中

請負金等請取証書雛形

證

一金何百何十圓

右某地ヨリ某地マテ荷物何百箇何請貸金トシテ正ニ請取候條仍証書如件

某地

保任社

取扱人

何誰印

檢査

何誰印

某地

何誰殿

北海丸積入荷物送狀雛形

記

一何品何萬箇

但石數

右運賃金何千圓

爰元皆濟

此荷爲替借用金何萬圓

但利子金何百何十圓 爰元皆濟

右於保任社荷爲替取組何月何日某港發船北海丸ニテ積送候條其地着船三日之間ニ荷爲替借用金引換荷物請取渡可被成候其他都テ保任社定則ノ通ニ候也

年月日

某籍某住居

何誰印

某地

保任社

御中

同所

何誰殿

運漕社條例

今般開拓使ノ命ニ因リ保任社ヲ創立シ堅牢ナル蒸氣北海丸ヲ以テ東京大坂函館ノ間海上難破請負並荷爲替貸金等ノ方法ヲ設ケ右荷物ハ同社ニヨイテ取扱請負ノ關係セサル者ハ總テ運漕社ニヨイテ取扱候等ニ付乗船人及ヒ荷物運賃等ノ規則左ノ通相定候事
乗船人並荷物取扱規則

第一條

乗船人ハ貴賤公私ノ別ニ拘ハラヌ乗組切手ノ等級ニ從ヒ取扱候事

第二條

乗組切手ハ船中會計役エ可相渡事

第三條

製藥ノ類火ヲ發シ易キ物品報知ナクシテ積込候儀堅無用タルヘシ若シ陰ニ積込タルモノハ見當リ次第取捨可申事

第四條

乗船人手廻荷物ハ紛失等無之様自身取締ノ事

第五條

船中沓草履ノ外堅相禁候事

第六條

船中定置タル場所ノ外吸煙不相成事

第七條

船中喧嘩口論諸勝負事堅無用ノ事

第八條

船中定置タル便所ノ外一切禁止ノ事

第九條

水火夫小遣等無禮ノ所業有之候ハ、船長又ハ會計役エ可申入自身阿貴等堅無用ノ事

第十條

碇泊中上陸ノ儀ハ船長ノ免許ヲ受可申尤出帆ノ刻限ニ後レ候共決テ待合セ不申事
但右ノ場合ニテ乗後レタリトモ乗船賃ハ相戻不申事

第十一條

乗船人員一組五十人以上ハ定價賃金ノ二割百人以上ハ二割二百人以上ハ三割五百人以上ハ五割引ノ事

第十二條

但三歳以下無賃四歳ヨリ十歳マテ半減十一歳ヨリ定價賃金ノ事
本船雇切定約濟荷物積卸ノ都合ニ依リ約定日限ノ外滞船ノ節ハ其船ノ噸數ニ應シ一噸ニ付一日金十二錢五厘宛ノ滞泊料可申請事

第十三條

荷物取扱ノ儀ハ精々入念候得共万一行違等有之節穿鑿中ハ猶豫可有之事

第十四條

荷物ハ出帆二日前ニ差出シ乗船人ハ出帆當日十時前乗込ノ事

第十五條

函館大坂ノ間直輸ノ荷物ハ出帆三日前ニ差出シ右日限相後レ候分ハ後便エ相廻シ可申且直輸並爲替請負附ノ荷物ハ左ノ記號ヲ相付クヘキ事

大坂ヨリ函館行

□印

函館ヨリ大坂行

大印

請負爲替付

○印

第十六條

穀物其他欠減相立候品ハ目方相改メ其品ニ應シ欠減用捨ノ員數送狀面ニ認メ入ルヘキ事但送狀面ニ認メ無之分ハ着後欠減相立候共辨金不致事

第十七條

乗船賃並荷物運賃共後拂ノ儀不相成候事

第十八條

諸荷物引渡濟ノ後辨金等ノ掛合有之候共一切關係不致事

第十九條

本船無據仔細有之節ハ代リ船ヲ以テ取扱可申事

第二十條

暴風雨等ノ節ハ出帆日送ノ事

明治六年二月

運漕社

第二千百十八

明治七年二月廿日內務省達

丙第七號

沿海府縣

今日ノ形勢ニ當リ陸軍省並ニ鎮臺ニ於テ臨時便宜ヲ要スル儀有之候處蒸氣船ノ儀海軍省所屬ヲ除ノ外驛遞寮或ハ諸會社ノ附屬船ニ付何ノ地ヲ不論着船及ヒ出帆前東京ハ陸軍省他ハ其地ノ鎮臺或ハ營所等へ届出候様至急可相達旨同省ヨリ申越候條各管下諸會社へ至急達方可取計此旨相達候事

第二千百十九

明治七年四月廿五日內務省達

丙第十六號

沿海府縣

陸軍省並鎮臺ニ於テ臨時便宜ヲ要スル爲メ驛遞寮或ハ諸會社ノ附屬蒸氣船發着届ノ儀ニ付本年二月丙第七號ヲ以相達置候處自今届出ニ不及候條右ノ趣各管下諸會社へ可相達此段相達候事

第二千百廿

明治七年五月十四日開拓使布達

第一號

府縣

同年內務省丙十六號達ヲ以テ廢ス

當使所轄保任社ニ於テ東京大坂函館ノ間海上難破濡損請負並荷爲替貸金等取扱來候處今般
詮議ノ次第有之廢社候條此旨布達候事

第二千百廿一 明治八年十一月十七日大藏省達

大坂府 神奈川縣
兵庫縣 長崎縣
新潟縣

各開港場ニ於テ内外國人運輸之貨物陸揚船積之際運賃拂未濟之間抵當トシテ貨物引留方要
求候者有之節ハ左條之規則ニ照準取計候様正院ヨリ御達之趣各港税關エ相達候條爲心得此
旨相達候事

第一條

凡ソ各開港場ニ於テ内外國人運輸之貨物陸揚船積之際運賃拂方相滞ニ付貨物引留方要求候
者ハ其事由ヲ書面ニ記載シ税關長若クハ税關ヘ宛差出スヘシ則荷物個數記號番號燒印及ヒ
荷主輸入人或ハ輸出入乃至引受人ノ名前右荷物運輸之船名(若又陸運之時ハ其荷車之種類
並運輸之道筋)及仕出場或ハ仕向場或ハ荷物到着ノ月日及ヒ賃錢其他要求之金高等ヲ詳記
シ之ニ願人又ハ相當ノ代人記名シテ差出スヘシ但内國人ナルキハ其願高ニ實印ヲ捺シ開港
場府縣廳ノ與印ヲ受ケテ差出スヘシ又其願人外國人ナルキハ自國ノ領事ノ目前ニ於テ書面

九年十六號布
告ニ依テ消ル
ル(第二千百廿
五)番照スヘ
シ

之趣相違無之旨ヲ誓詞シタルモノヲ以テ出サシムヘシ其証書式左ノ如シ

別紙書面中ノ事柄ハ申立ノ通聊相違之筋無之就テハ右書面ヲ以願立候金高ハ畢竟拙者方
ヘ可受取等之者ニ候間別紙書面中ノ荷物ハ税關官員方ノ手ヘ相渡候節定法ノ通引留可相
成筋ニ有之候仍如件

何々港

何國姓

名

明治何年 月日拙者ノ目前ニ於テ誓言(或ハ証書)シ畢

何國領事姓名

日本ハ誓言ノ式ナシ故ニ實印ヲ調シタル願書ニテ足ル

第二條

税關官員ハ都テ右願書類ヘ番號ヲ附テ之ヲ貯置且此一事ノ爲ニ帳簿ヲ備ヘ置詳細之ニ登録
スヘシ尤伊呂波分ノ見出ヲ付ケ荷主引受人輸入人或ハ輸出入ノ姓名並其船舶ノ名ヲ記シ置
ヘシ

第三條

税關長ハ願人ヨリ差出シタル書面ヲ落手スルノ後三十日ノ間ハ其書面ニ記載セル荷物ヲ抑
留シテ之ヲ引渡サ、ルコトヲ得ヘシ且願人荷主引受人等一同協議ノ上渡方ヲ請フカ若クハ此
輩ヨリ申出タル訴訟ノ是非ヲ判決スル相當ノ裁判所ヨリ其斷案ヲ申越セル此例ニ非ラス尤

印章ヲ施スモ
ノハ朱書

モ此訴訟ハ願人ノ方ヨリ税關ヘ荷物抑留シテ願出ル日ヨリ少クモ七日ノ間ニ其地ノ裁判所
ヘ訴出ツヘキ者トス裁判所ハ其惣訟ヲ受理スルカ否ハ右三十日ノ間ニ判然スヘケレハ裁判
所ニテ右惣訟ヲ受理スルキハ夫ヨリ以後ハ右訴訟裁斷ノ日迄荷物ハ税關ヘ抑留シ置ヘシ

第四條

抑留中荷物ノ庫租及ヒ其他雜費ハ荷物引取人ヨリ差出スヘシ

第五條

税關長ハ惣訟ニ係ル双方ノ議論ヲ裁斷スルノ威權ヲ有セヌ且運賃事件ニ付荷物ヲ抑留スル
ノ權アリト雖モ其他ノ事故ニ由リ荷物ヲ抑留スルコト願出ルモ税關ニ於テ之ヲ取上クヘカ
ラス

以上五款

第一千二百廿二 明治八年十二月廿八日布告

第二百一號

各開港ニ於テ内外國人運輸ノ貨物陸揚船積ノ際運賃拂方相滯候節貨物引留方手順別紙ノ通
相定候條此旨布告候事

別紙

第一條

凡ソ各開港場ニ於テ内外國人運輸ノ貨物陸揚船積ノ際運賃拂方相滯ニ付貨物引留方要求候
者ハ其事由ヲ書面ニ記載シ税關長若クハ税關ヘ宛差出スヘシ則荷物箇數記號番號燒印及ヒ
荷主輸入人或ハ輸出人乃至引受人ノ名前右荷物運輸ノ船名(若又陸運ノ時ハ其荷車ノ種類
並ニ運輸ノ道筋)及仕出場或ハ仕向場或ハ荷物到着ノ月日及賃錢其他要求ノ金高等ヲ詳記
シ之ニ願人又ハ相當ノ代人記名シテ差出スヘシ但内國人ナルトキハ其願書ニ實印ヲ捺シ開
港場府縣廳ノ與印ヲ受ケテ差出スヘシ又其願人外國人ナルトキハ自國ノ領事ノ目前ニ於テ
書面ノ趣相違無之旨ヲ誓詞シタルモノヲ出サシムヘシ其証書式左ノ如シ

別紙書面中ノ事柄ハ申立ノ通り聊相違ノ筋無之就テハ右書面ヲ以テ願立候金高ハ畢竟拙
者方ヘ受取ルヘキ筈ノ者ニ候間別紙書面中ノ荷物ハ税關官員方ノ手ヘ相渡候節定法ノ通
リ引留可相成筋ニ有之候仍如件

何々港

何國姓

名

明治何年 月日拙者ノ目前ニ於テ誓言(或ハ証言)シ畢
千八百何十何年

何國領事姓名

(日本人ハ誓言ノ式ナシ故ニル)
實印ヲ關シタル願書ニテ足ル)

第二條

税關官員ハ都テ右願書類ヘ番號ヲ附ケテ之ヲ貯置キ且此一事ノ爲メニ帳簿ヲ備置キ詳細之

九年十六號布
告ヲ以テ取消
ス(第一千二百
廿五)參照ス
ヘシ

ニ登録スヘシ尤以呂波分ケノ見出シヲ附ケ荷主引受人輸入人或ハ輸出人ノ姓名並ニ其船舶ノ名ヲ記シ置ヘシ

第三條

税關長ハ願人ヨリ差出シタル書面ヲ落手スルノ后三十日ノ間ハ其書面ニ記載セル荷物ヲ抑留シテ之ヲ引渡サハルコトヲ得ヘシ但シ願人荷主引受人等一同協議ノ上渡方ヲ請フ歟若シクハ此輩ヨリ申出タル訴訟ノ是非ヲ判決スル相當ノ裁判所ヨリ其斷案ヲ申越セルトキハ此例ニ非ラス尤モ此訴訟ハ願人ノ方ヨリ税關へ荷物抑留シテ願出ル日ヨリ少ナクモ七日ノ間ニ其地ノ裁判所へ訴出ヘキモノトス裁判所ハ其訴訟ヲ受理スル歟否ハ右三十日ノ間ニ判然スヘケレハ裁判所ニテ右訴訟ヲ受理スル時ハ夫レヨリ以後ハ右訴訟裁斷ノ日迄荷物ハ税關へ抑留シ置クヘシ

第四條

抑留中荷物ノ庫租及其他ノ雜費ハ荷物引取人ヨリ差出スヘシ

第五條

税關長吏ハ訴訟ニ係ル双方ノ議論ヲ裁判スルノ威權ヲ有セス且ツ運賃事件ニ付荷物ヲ抑留スルノ權アリト雖モ其他ノ事故ニ由リ荷物ヲ抑留スルコトヲ願出ルモ税關ニ於テハ之ヲ取上クヘカラス

第一千二百廿三 明治九年一月十四日史官達

明治八年^{十二}月^{十二} 第貳百壹號布告^{初行} (各開港ニ於テ)ハ(各開港場ニ於テ)ノ誤

第一千二百廿四 明治九年二月二日史官達

明治八年十二月第二一號布告貨物引留方手順第三條中五行(税關へ荷物抑留シテ願出ル)云云ハ(荷物抑留ヲ願出ル)云々ノ誤リ同第五條中初行(税關長吏)ノ(吏)ノ字ヲ刪除ス

第一千二百廿五 明治九年二月十四日布告

第十六號

各開港場ニ於テ内外國人運輸ノ貨物陸揚船積ノ際運賃拂方相滞候節貨物引當方手順明治八年^{十二}月^{十二} 第二一號ヲ以布告候處詮議ノ次第有之取消候條此旨布告候事

九年十六號布告ニ依テ消ル

燈臺標

第一千二百廿六 明治二年布告

航海家へ示ス布告書

一安房領野島岬ニ燈臺建築中同所ニ木製刷白ノ高樓ヲ設ケ假ニ標燈ヲ掲ク樓ノ所在左ノ如シ

北緯 三十四度五十三分二十秒

東經 百三十七度三十一分十四秒 但佛國都府巴里

樓高大潮上 二十一「メートル」

一右器械ハ第四號ニ屬シ其種類ハ固著ニシテ光線ヲ屈折スルモノ而シテ其光射ハ航海里九里ニ達シ二百十一度ノ角度ヲ成ス但シ北七十三度東ヨリ北七十六度西ニ至ル

一「メラ」ノ暗礁ハ方鹹南八十五度西四里ノ距離ニ列ヌ此方向ニ當テ別ニ返照ノ燈籠ヲ掲ク其光線ハ十六里ニ達シ二十度ノ角度ニ至ル

横須賀造船所首長

千八百六十九年二月二十日

エル、ウエルニ

右日本政府ノ命ニ依テ布告ス

第一千二百廿七 明治三年六月十日民部省告知

一紀伊國潮岬燈明臺常燈器械取立迄之間來ル第七月八日〔我明治三年庚午六月十日〕ヨリ假燈明ヲ點ス

三年布告ヲ以テ廢ス現行（甲千九十九）參照スヘシ

六年工部省十號布達ヲ以テ廢ス現行（甲千廿四）參照スヘシ

藩 民 部 省

第一千二百廿八 明治四年二月廿五日達

右民部省ノ命令ニ依テ諸方ノ航客へ告知スル者也

事疑ナシ光線ノ幅二百八度ニ海方へ發ル

此燈明白色不動高サ海面ヨリ百五十五フートニシテ二十マイルノ距離ニ達ス潮岬ハ北緯三十三度二十六分グリーンニツチ英國天ヨリ東經百三十五度四十六分半ニ當リ燈光一方

ハ西北四十四度ノ方角ニ當リテ蔽蔭シ一方ハ東南七十二度ニ當テ蔽蔭ス但其方位正シキ

燈明臺ノ儀ハ兼テ海上ノ要路ヲ撰ミ外國人ト共議ノ上建築ノ箇所々々御決定相成居候ニ付府藩縣ニ於テ猥ニ取建候儀不相成尤緊要ノ場所へ新ニ取建候向モ有之候ハ、伺出ノ上可取計事

第一千二百廿九 明治四年五月十五日達

燈明臺ノ儀ハ航海必要ノ標的ニ候處從來各地海岸ニ取設無之間ニハ土人ノ自費ヲ以テ燈籠或ハ箒屋等相設ケ候場所所有之候へ共規律不正且風雨ノ節消滅ノ憂有之却テ航海ノ過失ヲ釀シ候ニ付今般海路危險ノ地ハ御取調ノ上適宜ノ燈明臺御建築相成候ニ付是迄燈籠箒屋等取設或ハ新築ノ見込有之場所ハ地方官ニ於テ取調早々可申出候事

五年三百十二號達ヲ以テ改メ現行（甲千五百十九）ニ

五年三百十二號達ヲ以テ改メ現行（甲千五百十九）ニ

六年三月工部省
回達ヲ以テ
改正ス

〔第二百三十〕 明治五年二月廿八日工部省ヨリ諸省へ回達
御國海岸へ新築相成候燈臺並 諸標便覽表出來ニ付致進達候間和文横文共一部宛御取置御順
達可有之此段申進候也 燈臺並諸標 便覽表略之

〔第二百三十一〕 明治五年六月廿日工部省布告

航海者へ布告ノシヤフ燈標

十年工部省七
號布達ヲ以テ
改正ス現行(甲
千三百三十八)
ニアリ

一 日本政府布告ス北海道根室國ノシヤフ岬へ燈標ヲ建置シ其頂ニ燈明ヲ設ケ明治五年七月
十二日ヲ始トシ九月廿九日迄ノ間日没ヨリ日出迄毎夜點燈シ爾後ハ毎年三月朔日ノ夜ヨ
リ九月晦日小建ハノ夜迄ヲ限トシ十月朔日ヨリ翌年二月晦日小建ハ迄ハ點燈セス
一 燈標ノ位置並 燈明ノ光景ハ左ニ詳記スル者ナリ

明治五年六月廿日

- 一 ノシヤフ燈標ハ北海道ノ東方ニ當レルノシヤフ岬ノ極東ニ建置ス此地ハ北緯四十三度二
十分九秒ニシテ英國「グリーンニチ」ヨリ東經百四十五度四十九分四十八秒ニ當ル
- 一 燈標ハ木造白色ニシテ高サ四丈三尺ナリ但地上ヨリ三丈一尺ノ間六角形ニシテ頂ニ直經
六尺ノ木製圓籠ヲ備フ
- 一 燈明ハ不動白色ニシテ全度ヲ照輝ス
- 一 燈火ハ高サ海面ヨリ七丈四尺ニシテ其光線ハ晴天之節凡ソ六里海ニ達ス

〔第二百三十二〕 明治五年七月四日工部省布告

航海者へ布告の矢假燈臺

六年二月六日
工部省布告ヲ
以テ廢ス現行
(甲千百廿一)
參照スヘシ

一 日本政府布告ス志摩國の矢港安乘崎へ建置セル燈臺ニ於テ本器械之點燈迄假燈明ヲ設ケ
明治五年七月廿九日(西曆千八百七十
二年九月一日)ノ夜ヲ始トシ爾後毎夜ヨリ日出ニ至ルマテ點燈ス
一 燈臺ノ位置並 燈明ノ光景ハ左ニ詳記スル者ナリ

明治五年七月四日

西曆千八百七十二年第八月七日

- 一 的矢燈臺ハ的矢港口ノ南方安乘崎ノ極東ニ建置ス此地ハ北緯三十四度二十一分五十五秒
ニシテ英國「クリニッチ」ヨリ東經百三十六度五十四分四十四秒ニ當ル
- 一 燈臺ハ白色八角木造ニテ燈籠ノ中央迄高サ三丈六尺ナリ
- 一 燈明ハ不動白色ニシテ海面三百度即チ南三十三度西ヨリ東ヲ廻リ北八十七度西迄之位ヲ
照輝シ其他ハ蔽蔭ス但右ハ眞方位ナリ
- 一 燈火ハ高サ海面ヨリ十丈二尺ニシテ其光線凡十里海ニ達ス

〔第二百三十三〕 明治六年三月工部省回達

無號

諸標便覽表別表之通改正候ニ付爲御心得及回達候也

七年四月七日
工部省回達ヲ
以テ改正ス(甲
千三百三十八)
ニアリ

燈臺

燈臺設置地	北緯	東經	初點年月	燈臺形質	射光之眞方位	標示之眞方位	自其水面至燈火距離	別記
品川 東京灣 西側	三十五度 三十六分	百三十九 度五十二分	明治三年三月 西曆千八百七 十五年五月五日	煉化石第四等不 動赤色	北十八度東 ヨリ南六十八 度西マテ	北二十七度東 ヨリ南三十三 度西マテ	九里	橫須賀造船 所ニ於テ建 築其首長ウ エルニ
觀音崎 相模國	三十五度 十五分	百三十九 度四十四分	明治二年正月 西曆千八百六 十六年十一月一日	煉化石第三等不 動白色	北二十七度 ヨリ南三十三 度西マテ	北二十七度東 ヨリ南三十三 度西マテ	十四里	同斷
劍崎 相模國	三十五度 八分	百三十九 度四十二分	明治二年正月 西曆千八百六 十六年十一月一日	煉化石第二等白 色ニシテ ニ旋轉ス	北二十七度 ヨリ南三十三 度西マテ	北二十七度東 ヨリ南三十三 度西マテ	半	同斷
野島崎 安房國	三十四度 五十三分	百三十九 度三十分	明治二年正月 西曆千八百六 十六年十一月一日	煉化石第一等不 動白色	北二十七度 ヨリ南三十三 度西マテ	北二十七度東 ヨリ南三十三 度西マテ	二十里	橫須賀造船 所ニ於テ建 築其首長ウ エルニ
城ヶ島 相模國	三十五度 七分	百三十九 度三十七分	明治三年八月 西曆千八百七 十七年九月八日	煉化石第四等不 動白色	北二十度西 ヨリ南二十 度東マテ	北二十度西 ヨリ南二十 度東マテ	九里	同斷

燈臺設置地	北緯	東經	初點年月	燈臺形質	射光之眞方位	標示之眞方位	自其水面至燈火距離	別記
神子元 伊豆國 下田港	三十四度 三十分	百三十八 度五十七分	明治三年十一月 西曆千八百七 十七年十一月一日	煉化石第一等不 動白色	北七十八度 東ヨリ南七十 二度西マテ	北七十八度 東ヨリ南七十 二度西マテ	八里	同斷
石室崎 伊豆國 極南ノ	三十四度 三十六分	百三十八 度五十一分	明治四年八月 西曆千八百七 十七年十一月一日	煉化石第六等不 動赤色	北七十八度 東ヨリ南七十 二度西マテ	北七十八度 東ヨリ南七十 二度西マテ	八里	同斷
安乘崎 志摩國 志摩國 的矢港	三十四度 二十一分	百三十六 度四十四分	明治五年七月 西曆千八百七 十七年九月一日	煉化石第二等白 色ニシテ ニ旋轉ス	北七十三度 東ヨリ南七十 二度西マテ	北七十三度 東ヨリ南七十 二度西マテ	十里	假燈明
檜野崎 紀伊國 大島東	三十三度 二十八分	百三十五 度五十二分	明治三年六月 西曆千八百七 十七年七月八日	煉化石第二等白 色ニシテ ニ旋轉ス	北七十二度 東ヨリ南七十 二度西マテ	北七十二度 東ヨリ南七十 二度西マテ	十八里	假燈明
沙岬 紀伊國 極南ノ	三十三度 二十六分	百三十五 度四十六分	明治三年六月 西曆千八百七 十七年七月八日	煉化石第二等白 色ニシテ ニ旋轉ス	北七十二度 東ヨリ南七十 二度西マテ	北七十二度 東ヨリ南七十 二度西マテ	二十里	假燈明
天保山 大坂安 治川口	三十四度 三十分	百三十五 度三十七分	明治五年八月 西曆千八百七 十七年九月八日	煉化石第四等不 動白色	北六十三度 東ヨリ南七十 二度西マテ	北六十三度 東ヨリ南七十 二度西マテ	十二里	同斷

浮標		礁標	
位	置	位	置
横濱港ノ北端ニシテ神奈川砲臺ヨリ突出セル洲ニ浮置ス	赤色鉄造ニシテ頂ヲ球形ニ作ル水面ヨリ高サ一丈	下ノ關路ノ東方ニ於ケル與治兵工岩上ニ建置ス	赤色石造圓錐形ニシテ高サ二丈
大退潮海之深	近地之眞方位	大退潮礁之高	近地之眞方位
四間	地本ハ南十八度東堀川南口ハ南四度三十分西神奈川砲臺ハ北五十九度西燈明船ハ南五十九度東	尺	キア子島ハ南六十三度西ニシテ此距離四百七十七間即四一ケル
四間	地本ハ南十五度東堀川口ハ南三十七度西々波止場ノ中央ハ南八十八度西	尺	キア子島ハ北四十一度東ニシテ此距離二百五十間即二一ケル
六間	本牧ハ南四十八度西川崎ハ北八度三十分西一ノ川口ハ北六度東一ノ口ハ南五十五度東南方浮標ハ南三十四度三十分西	尺	キア子島ハ南八十二度東ニシテ此距離四百七十七間即四一ケル
六間	川崎ハ南八十九度西一ノ川口ハ北六度東一ノ口ハ南五十五度東南方浮標ハ南三十四度三十分西	尺	キア子島ハ南八十二度東ニシテ此距離四百七十七間即四一ケル
九間	地本ハ南二十六度東一ノ島ハ北六十六度半東觀音崎燈明臺ハ北四度西	尺	キア子島ハ南八十二度東ニシテ此距離四百七十七間即四一ケル
九間	モジ山ハ南四十一度半西部崎嶇ハ南七十度半東クシ崎ハ北三十度東	尺	キア子島ハ南八十二度東ニシテ此距離四百七十七間即四一ケル

凡例	
一燈明ハ都テ日没ヨリ日出マテ點ス	一假燈明ハ一時假用スル者ニシテ他日其眞ノ成ルヲ俟テ改ムヘシ
一經度ハ英國「グリーニツチ」ヲ零度トスル者ヲ取用ス	一里法ハ海程里ヲ取用ス
一眞方位ハ南北ニ極ノ正軸ヲ根基トシ決定スル者ニシテ磁針方位ニアラス	一英制ハ「」ノ印ヲ以テ區別ス

第二千二百二十四 明治六年七月工部省布告

第四號

根室國納沙布崎燈標并同港辨天島燈竿點燈ノ儀毎年三月朔日ノ夜ヨリ九月晦日ノ夜限リ點燈致シ候儀昨壬申六月中布告ニ及ヒ候處以來第四月十五日ノ夜ヨリ第十一月十五日ノ夜限リ點燈致シ候間此旨更ニ布告候事

第二千二百二十五 明治七年二月十九日工部省布達

第五類 燈臺 礁標

八百五十三

九年工部省十
二號布達ヲ以
テ改テ現行
甲千五百十五
ニアリ

第五類 燈臺 礁標

八百五十七

本 燈 臺 船 浮 標 礁 標 便 覽										
部 崎	六 連 島	日 洲	伊 王 島	佐 多 郎	納 沙 布	崎	辨 天 島			
豐前國	豐前國	豐前國	長崎港	大隅國	根室國	根室國	根室國			
三十三度	三十三度	三十三度	三十二度	三十三度	三十三度	三十三度	三十三度			
三十三分	三十三分	三十三分	三十三分	三十三分	三十三分	三十三分	三十三分			
七秒	七秒	七秒	七秒	七秒	七秒	七秒	七秒			
六月十五日	六月十五日	六月十五日	六月十五日	六月十五日	六月十五日	六月十五日	六月十五日			
御影石	御影石	御影石	御影石	御影石	御影石	御影石	御影石			
第四等不	第四等不	第四等不	第一等不	第一等不	第一等不	第一等不	第一等不			
北八十二度	北八十二度	北八十二度	北八十二度	北八十二度	北八十二度	北八十二度	北八十二度			
東マテ	東マテ	東マテ	東マテ	東マテ	東マテ	東マテ	東マテ			
北八十二度	北八十二度	北八十二度	北八十二度	北八十二度	北八十二度	北八十二度	北八十二度			
二丈十二丈	二丈十二丈	二丈十二丈	二丈十二丈	二丈十二丈	二丈十二丈	二丈十二丈	二丈十二丈			
尺二尺	尺二尺	尺二尺	尺二尺	尺二尺	尺二尺	尺二尺	尺二尺			
凡十二里	凡十二里	凡十二里	凡十二里	凡十二里	凡十二里	凡十二里	凡十二里			

日	釣 島	鍋 島	江 崎	和 山 崎	大 保 山	宮 ヶ 島	汐 岬	標 崎 岬
伊豫國	讚岐國	淡路國	神戶港	大坂安	紀伊國	紀伊國	紀伊國	大島東
三十三度	三十四度	三十四度	三十四度	三十四度	三十四度	三十四度	三十四度	二十八分
三十三分	三十三分	三十三分	三十三分	三十三分	三十三分	三十三分	三十三分	五十二分
三十三分	三十三分	三十三分	三十三分	三十三分	三十三分	三十三分	三十三分	五十二分
六月十五日	六月十五日	六月十五日	六月十五日	六月十五日	六月十五日	六月十五日	六月十五日	六月十五日
御影石	御影石	御影石	御影石	御影石	御影石	御影石	御影石	御影石
第三等不	第三等不	第三等不	第一等不	第一等不	第一等不	第一等不	第一等不	第一等不
北七十七度	北七十七度	北七十七度	北七十七度	北七十七度	北七十七度	北七十七度	北七十七度	北七十七度
東マテ	東マテ	東マテ	東マテ	東マテ	東マテ	東マテ	東マテ	東マテ
北七十七度	北七十七度	北七十七度	北七十七度	北七十七度	北七十七度	北七十七度	北七十七度	北七十七度
一丈十八丈	一丈十八丈	一丈十八丈	一丈十八丈	一丈十八丈	一丈十八丈	一丈十八丈	一丈十八丈	一丈十八丈
尺六尺	尺六尺	尺六尺	尺六尺	尺六尺	尺六尺	尺六尺	尺六尺	尺六尺
二十里	二十里	二十里	二十里	二十里	二十里	二十里	二十里	二十里

八百五十六

船 號	位 置	近 地 之 眞 方 位	下 年 月 破	燈 形 質	大 浪 潮 海 之 深	燈 光 差 別	燈 面 自 火 至 水 光 遠 離	別 記
本 牧	横濱港ノ東南ニシテ本牧島ノ瀬ノ外方ニ碇置ス	本牧ノ島ハ南三十三度西五十三度	明治二年十一月十九日	赤色木造二楯アリ軸楯上ニ	十間	不動赤色	六尺三寸	
戒 珠 丸	箱館港アナマ崎ヨリ突出セル洲ノ極北ノ所ニ碇置ス	總田川ノ口ハ南七十四度東ホワイトアルフ名度東ホワイトアルフ名度西千八百七十一年六月十三日	明治四年四月廿六日	赤色木造二楯アリ軸楯上ニ	七間半	不動白色	六尺三寸	燈船ノ直南ニ暗礁アル故水行深キ船ハ此處
横濱港ノ北方ニシテ神奈川砲臺ヨリ突出セル洲ニ浮置ス	赤色鉄造ニシテ頂ヲ球形ニ作ル水面ヨリ高サ一丈	本 地 本 八 南 十 五 度 東 堀 割 川 口 八 南 三 十 七 度 西 々 波 止 場 ノ 中 央 八 南 八 十 度 西		下ノ關船路ノ東方ニ於ケル與治兵工岩上ニ建置ス	赤色石造圓錐形ニシテ高サ二丈		六尺四寸	
東京灣羽根田洲ノ外方極北ニ浮置ス	黒色鉄造ニシテ頂ヲ球形ニ作ル水面ヨリ高サ一丈	川崎ハ南八十九度西ナカ川口ハ北六度東一ノンスノ島ハ南五十五度東三十分西		下ノ關船路ノ北方ニ於ケルナル七洲上ニ建置ス	白色石造圓錐形ニシテ其頂倒置ニシテ高サ二丈		六尺二寸	
東京灣富津ノ洲ノ西端ニ浮置ス	赤色鉄造ニシテ頂ヲ球形ニ作ル水面ヨリ高サ一丈五尺	地 本 八 南 二 十 六 度 東 一 ベルリノ島ハ北六十度半東觀音崎燈明臺ハ北四度西		石造圓錐形ニシテ頂々見			六尺二寸	
下ノ關海峡ノ東ニ當ルカナガセ岩ノ南ニ浮置ス	鉄造ニシテ黒白ノ横線ニ塗り頂ヲ球形ニ作ル水面ヨリ高サ一丈	門 司 崎 八 南 四 十 一 度 半 西 部 崎 八 南 七 十 度 半 東 部 崎 八 北 三 十 度 東						
下ノ關海峡ノ東ニ當ル「ミツド」ルグラウンド」洲ニ浮置ス	赤色鉄造ニシテ頂ヲ球形ニ作ル水面ヨリ高サ一丈	クシ崎ハ北三十度半西 満珠島ノ嶺ハ北四十二度東 東部崎ハ南三十九度東 東部崎ハ南三十九度西						
下ノ關ノ海峡ノ東ニ當ル「ミツド」ルグラウンド」洲ノ東端ニ浮置ス	黒色鉄造ニシテ頂ヲ球形ニ作ル水面ヨリ高サ一丈	滿珠島ハ北八度半東 門司崎ハ南七十三度半西						

浮 標

礁 標

凡 例	一燈明ハ都テ日没ヨリ日出マテ點ス
ノ外方極南ニ浮置ス	頂ヲ球形ニ作ル水面ヨリ高サ一丈
東京灣羽根田洲ノ外方極北ニ浮置ス	黒色鉄造ニシテ頂ヲ球形ニ作ル水面ヨリ高サ一丈
東京灣富津ノ洲ノ西端ニ浮置ス	赤色鉄造ニシテ頂ヲ球形ニ作ル水面ヨリ高サ一丈五尺
下ノ關海峡ノ東ニ當ルカナガセ岩ノ南ニ浮置ス	鉄造ニシテ黒白ノ横線ニ塗り頂ヲ球形ニ作ル水面ヨリ高サ一丈
下ノ關海峡ノ東ニ當ル「ミツド」ルグラウンド」洲ニ浮置ス	赤色鉄造ニシテ頂ヲ球形ニ作ル水面ヨリ高サ一丈
下ノ關ノ海峡ノ東ニ當ル「ミツド」ルグラウンド」洲ノ東端ニ浮置ス	黒色鉄造ニシテ頂ヲ球形ニ作ル水面ヨリ高サ一丈

第五類 燈臺 礁標

工部省分局横濱燈臺寮

一經度ハ英國「グリーニツチ」ヲ等度トスル者ヲ取用ス
 一里法ハ海程里ヲ取用ス
 一方位ハ都テ眞方位ニノ常ニ燈臺或ハ燈船或ハ浮標ヨリ算定ス
 一光達ノ距離ハ水面上ニ一丈五尺ノ高所ニ在ル觀望者ノ爲メニ測定ス
 一但下等燈明ハ右ノ距離ヲ減縮セリ
 一燈明ノ高サハ滿潮水面ヨリ測定ス
 一前年上梓セシ表ハ其後變革或ハ改正アルヲ以テ航海者本年ノ表ニアラサレハ信用スル勿レ
 里法ハノ下(緯度ノ)三字ヲ脱ス

明治七年一月
 燈臺頭 佐 藤 與 三
 西曆千八百七十四年第一月築造方アルヘンリアラントン

第一千二百二十七

明治十一年二月九日工部省布達

第二號

去ル明治六年^{九月}當省第十號ヲ以テ及布達置候和歌山縣下紀伊國汐岬燈臺ヲ今般石造ニ改築ニ付右落成迄ノ間左ノ通同所へ假燈明ヲ設ケ本月十五日ノ夜ヨリ點燈シ從前ノ燈明ハ同夜ヨリ廢止候條此旨布達候事

但本文假燈明廢止及本燈臺點火ノ節ハ更ニ可及布達候事

明治十一年^{西曆千八百七十八年} 第一號

汐岬燈臺改築及假燈明

一汐岬燈臺ヲ從前ノ位置ヨリ北西ノ方三十尺ノ所ニ於テ石造ニ改築ス燈明器械及燈籠ヲ舊木製燈臺ヨリ新築燈臺へ振換ノ間ハ右木製燈臺へ假リニ燈明ヲ點ス

補遺

乙第一千二百二十八

明治五年十月九日海軍省達

別紙之通兵庫縣ヨリ暗礁ノ義申越候ニ付此旨及布告候事

別紙

別紙當縣雇入港長ヨリ申出候間翻譯相添差出申候至急御手當相成候ハ、内外通艦ノ辨利不
 少儀ト奉存候也

追テ燈臺察ヘモ屆置候事ニ御座候

壬申十月朔日

海軍省

兵庫縣

御中

於兵庫港長局千八百七十二年十一月一日呈兵庫全權神田貴下貴君

一未タ航海圖上ニ書載ナキ難所ヲ大島ヲ離レシ處ニ見出セシ旨暗重蒸氣船ウル號ノ長官昨日予ニ告ル故貴下エ令報告ナリ

一第十月二十日東洋ヲ指テ大島ノ港ヲ離レシ所カシノ崎燈臺ヨリ位置スル事南西ニ半里南距離壹里半且カツ島ヨリ位置西ヨリ北ニ向テ半里北ノ距離三里ニシテ波濤破裂シ船體東ニ當テ凡四半里沈隱岩石ノ景様各所ニ顯然タリ右ハ大洋ニ周廻アルヘシ

一船長ハブバルト氏モ航海圖上ニ難所ヲ精密ニ辨解不能シモノ也右圖ハ蒸氣船シエーリン號ノ船長タツプ氏モ校合ナリシ

一貴下ト說話上ノ示令ニ因テ予右布告新聞紙ニ掲載イタシ候謹言

港長

ギヨン、マルシヤル

補遺

第二千二百二十九

明治七年六月廿五日海軍省達

記三套第拾四號

今般英艦リンドーフ號下關海峡ニ於テ從前之海圖ニ無之暗礁發見致候趣ニ付別紙圖相添爲心得此旨相達候事別紙圖面略之

正誤

二十六丁九行 願伺ハ錯置

三十六丁十行欄外 四號ノ上乙ノ字ヲ脱ス

三十八丁七行 課長ノ下并ノ字ヲ脱ス

四十七丁四行及十一行欄外 參ノ下照ヲ脱ス

六十五丁十行ヨリ六十八丁十五行ニ迄ル欄外削ルハ消ルノ誤

七十三丁五行 定改ハ錯置

七十八丁四行 フロツク、ロート「ハフロツク、コート」ノ誤

百八丁十三行 鮮介ハ鱗介ノ誤

百三十五丁九行欄外 達ノ上六號ノ二字ヲ脱ス

百四十四丁九行 訟文ハ証文ノ誤

百六十二丁八行九行ノ間 「差引」ノ一行ヲ脱ス

百八十四丁十三行 華ノ下族ヲ脱ス

百八十九丁四行 連擔ハ連櫓ノ誤

二百二十二丁五行欄外 別行ハ刊行ノ誤

二百二十三丁五行 接壞ハ接壞ノ誤

二百二十四丁十一行 字ハハ字ニノ誤

二百四十一丁十二行 條例ハ條目ノ誤

正誤

正誤

二百四十一丁十六行 題號ニハ題號ヲノ誤
 二百五十六丁二行 廢ハ廢ノ誤
 二百八十一丁十二行 技郷ハ枝郷ノ誤
 三百五丁四行 福良村ハ福良見村ノ誤
 三百六丁二行 屋敷村ハ屋敷村ノ誤
 三百三十三丁八行 村上ハ村山ノ誤
 三百四十九丁七行 萩町ハ萩町ノ誤
 三百六十八丁十二行 吉石村ハ古石村ノ誤
 三百七十四丁七行 清川村ハ清澤村ノ誤
 三百八十九丁十三行 安栗郡ハ安栗郡ノ誤
 四百十四丁二行 添原村ハ添原村ノ誤
 四百二十八丁三行 北原新村ハ北原新田ノ誤
 四百五十四丁七行 繁根木村ノ村ハ繁根木村ノ内ノ誤
 四百五十六丁三行 瀧門村ハ龍門村ノ誤
 四百五十八丁九行 上總ハ上野ノ誤
 四百五十九丁五行 筒石新村ハ筒石新田ノ誤
 四百六十四丁八行 鍋屋村ハ鍋谷村ノ誤
 四百七十八丁十三行 上下梅澤村ハ海澤村ノ誤

四百八十八丁二行 東下條村ノ下中ノ字ハ衍
 同丁七行 高橋原ハ高橋組ノ誤
 四百九十三丁十六行 駒場村ハ駒場驛ノ誤
 四百九十五丁十行 大屋敷村ハ大屋敷町ノ誤
 四百九十九丁十一行 吉江村ハ吉江町ノ誤
 五百六丁十五行 西田村ハ横内村ノ誤
 五百二十九丁六行 田天時村ハ田夫時村ノ誤
 同丁十六行 留津村ハ津留村ノ誤
 五百三十一丁五行 井斗上村ハ井手上村ノ誤
 五百四十五丁五行 西荒谷村ハ西荒屋村ノ誤
 同丁十行 御小姓村ハ御小姓町ノ誤
 五百四十七丁二行 魚崎新田ハ魚崎新村ノ誤
 五百四十八丁十二行 香取村ハ香坂村ノ誤
 五百四十九丁十五行 春日新村ハ春日新田ノ誤
 五百五十三丁十六行 市荒ノ字ハ錯置
 五百五十四丁四行 押鍾村ハ押鐘村ノ誤
 五百六十一丁一行 中原村ハ仲原村ノ誤
 五百七十四丁十四行 白河村ハ白河町ノ誤

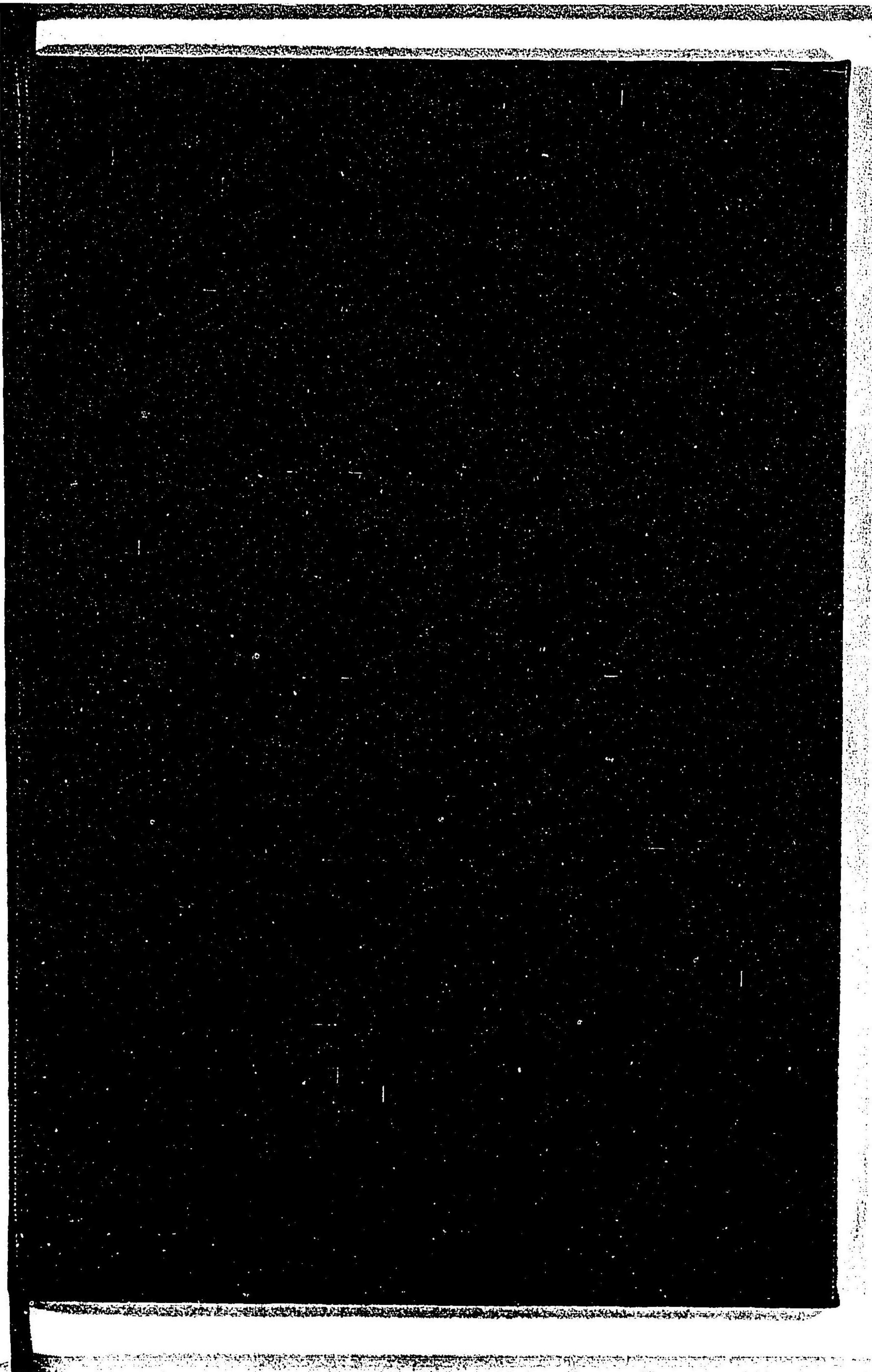
正誤

正誤

五百七十二丁十一行 日出川村ハ日出山村ノ誤
 五百九十四丁十二行 藤岡村ハ藤岡町ノ誤
 同丁十六行 黒羽ノ下町ヲ脱ス
 六百十九丁十三行 字九美上ハ字九美上ノ誤
 六百三十二丁九行 松本村ハ松木村ノ誤
 六百三十四丁九行 高本村ハ高木村ノ誤
 六百六十四丁八行 比延町ハ比延村ノ誤
 七百十七丁十一行 調ハ請請ハ圖ノ誤
 七百七十丁七行 進退ハ進止ノ誤
 八百十四丁八行 請入ハ積入ノ誤
 八百二十一丁六行 失流ハ倒置
 八百三十五丁八行 上ノ二割ハ一割ノ誤
 八百四十九丁表中 神子元島ノ下第九區此六度ハ北六度ノ誤
 八百五十六丁表中 櫻野崎ノ下十丈三八十三丈ノ誤
 八百五十七丁表中 日洲ハ白洲ノ誤

明治十六年九月三日版權屆

7772-89



禁電子式複写

