

新撰  
動物學

中司  
正朔

057498-000-9

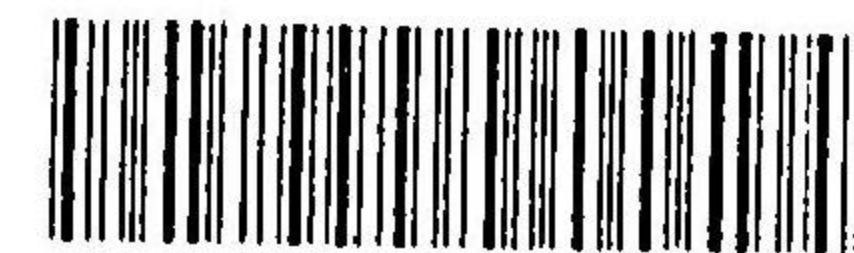
特47-501

新撰動物學

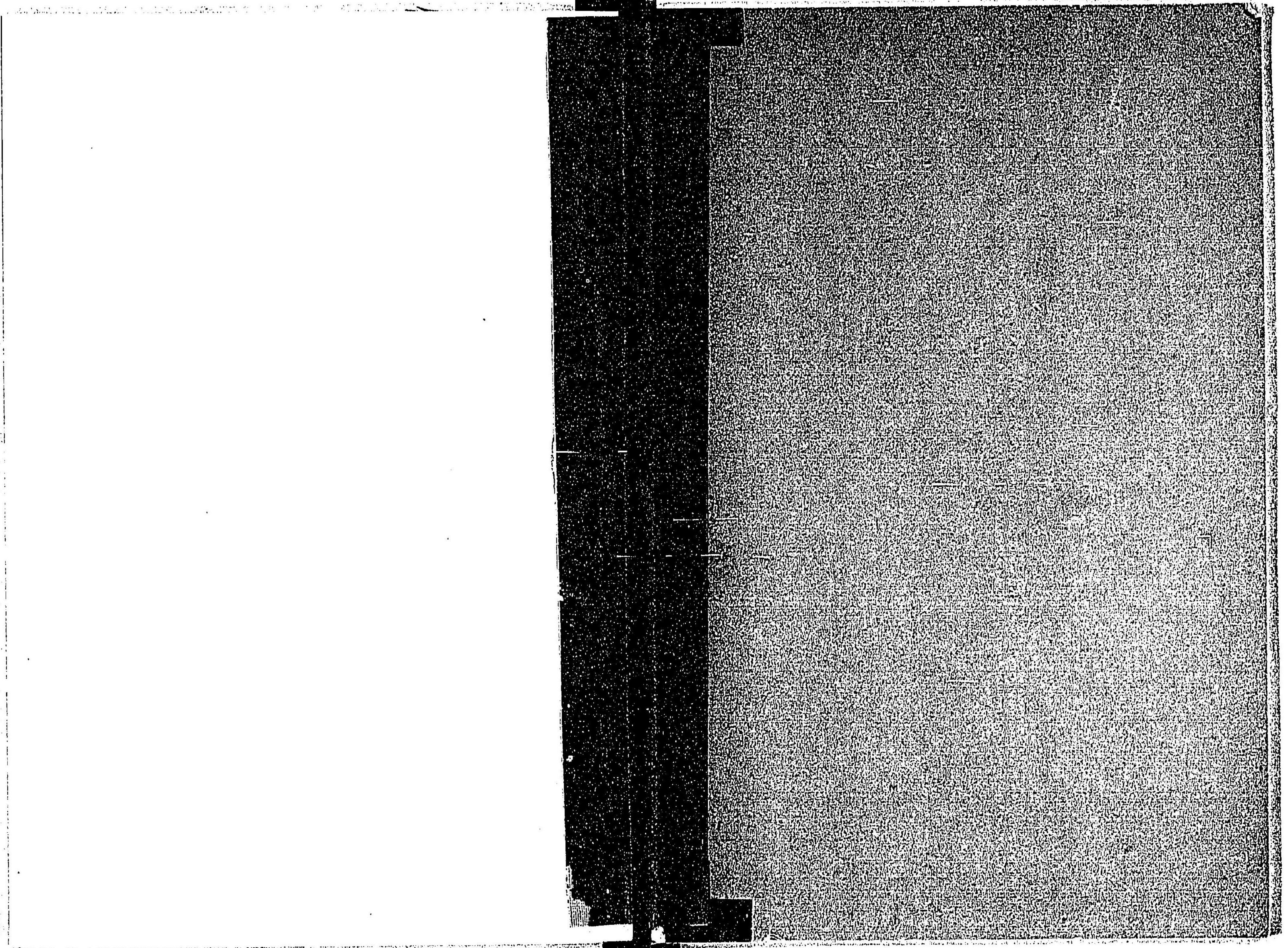
中司 正朔 / 編

M23

CAR-0075









七x663

25  
1  
14

新撰  
動物學

司正朔編纂

版權所有  
文港堂發兌



7/62/1881



本書ハ諸官立學校入學志願者受檢用參考書並  
ニ動物學太意ヲ知ラント欲スル者ニ供セシム  
編纂セシモノナリ

本書ハ「ク」ラウス「氏」動物學ヲ基礎トシ其他斬新  
ナル書ヨリ必要ナルモノヲ拔萃シ錯雜ナル所  
及ビ圖等ハ省畧セリ

本書ハ初學者ニ供スル爲メ作レルヲ以テ文ハ

凡例



平井金三校閱 平井廣五郎譯述  
斯因 敦氏 大文典講義

全一冊 正價金四拾五錢 郵稅金六錢

方今文學ノ駁々手トシ隆且ツ盛ナルニ當リテヤ誰カ又英語ノ必要ヲ感シ之ヲ攻メサル者アラシク而シテ之ヲ學ブ者必ス先ツ其徑ニ依ラサル可ラス先ツ文典ヲ讀セサル可ラス獨リ恨ム文典ノ書洵トニ乏シカラス其善ヲ尽シ完テ得タル者未ダ一ツダモ有ラサルヲ幸ニ「ス」非ントシ「氏」ノ一書アルノミ又々恨ム其譯書已ニ幾種ヲ以テ數フト雖モ未ダ替テ正テ得善ヲ極メタルモノアルヲ知ラス幸ニシテ獨リ本書ノアルノミ本書ノ譯ハ彼ノ有名ナル平井廣五郎君ノ手ニ成レル者ニシテ平井金三君之ガ校閱ノ勞ヲ取ラレ文學士徳永君亦々幾分ノ力ヲ添ヘラレタル所アリ其誤謬ナキ其完備ナル弊舖固ヨリ敢テ多言ヲ費サ、ルナリ今ヤ弊舖之レテ世ニ公ニスルノ榮ヲ見ルヲ得タリ請フ江湖ノ嗜彦一讀シテ以テ弊舖ノ欺カサルヲ知リ賜ヘ

高田清洲譯述

訂正 二版 印度開國記事 全一冊

賣價金貳拾錢 郵稅金四錢

右ハ「マコーレー」氏ノ原著ク「ライ」ブ傳ヲ譯述シタルモノニシテ隻語半句モ之ヲ尠モセサルニ至テハ記者ノ注意セラレタル所ニシテ特ニ地名人名其他所々ニ註釋ヲ加ヘ又印度英歐帝家ノ附錄ヲ添ヘラレタルハ從來ノ譯書ト異ニスル所ナリ原著ヲ繕ク者ノ爲メニモ亦々只ガ此書ヲ繕ク者ノ爲メニモ二ツナカラ便益ナル良書ナリ

平井廣五郎譯述  
THE GREAT EASTERN EMPIRE  
全一冊 正價金廿五錢 郵稅金四錢



裝飾ヲ加ヘズ可成平易ニシ一ハ以テ記憶シ易  
カラシメ一ハ以テ速ニ曉知セシムル爲メナリ

編纂者識

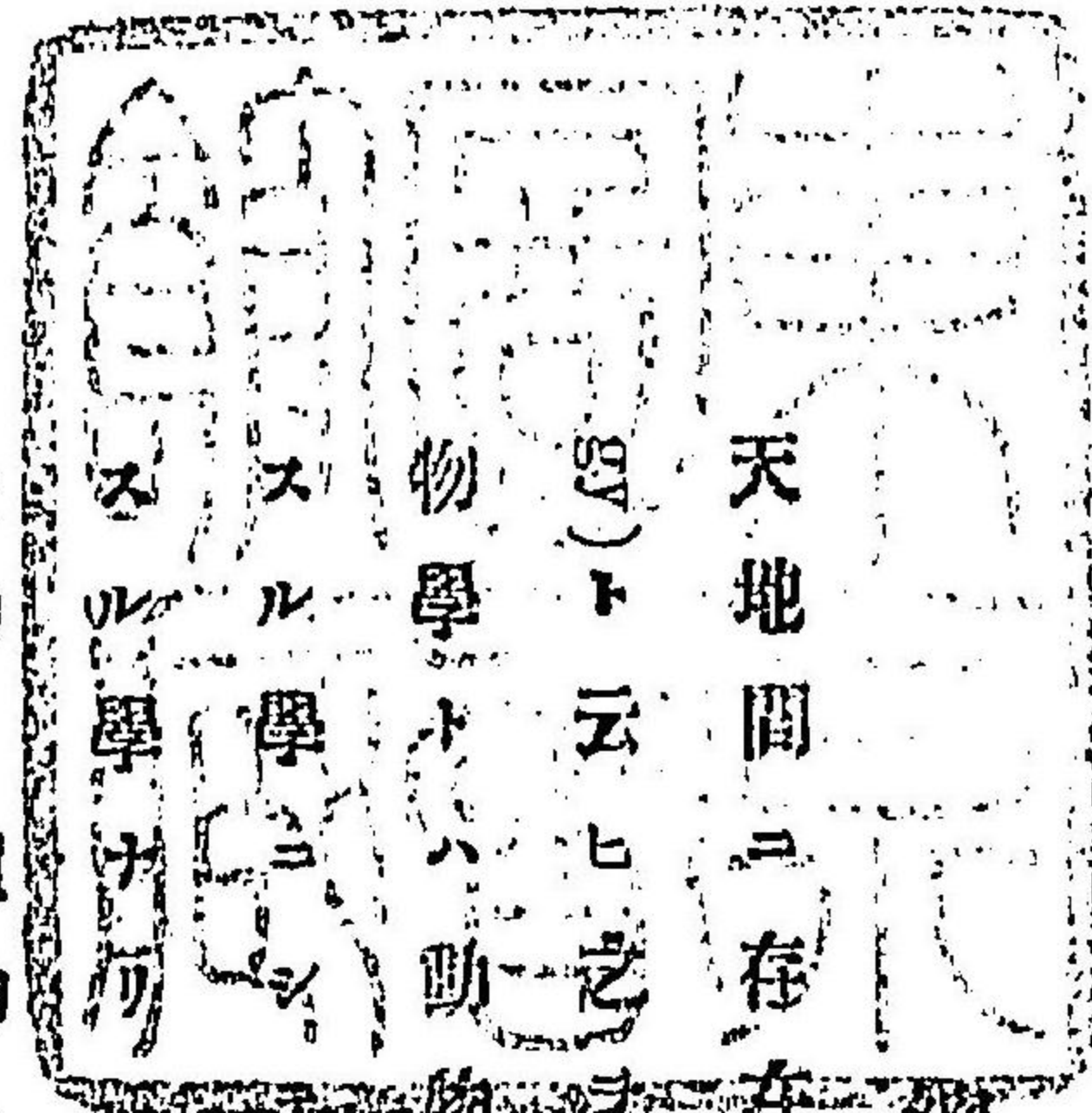
捷徑動物學目錄

總論	一丁
第一小界原生動物	六丁
第二小界無腸動物	十二丁
第三小界芒刺動物	十七丁
第四小界蠕形動物	二十二丁
第五小界關節動物	三十丁
第六小界軟棘動物	四十六丁
第七小界疑似軟棘動物	五十丁
第八小界被囊動物	五十二丁
第九小界有脊動物	五十三丁



總記 動物學

中司正朔編纂



總論

天地間ニ存在セル生活物ニ就テ講究スル學ヲ生物學(Biology)ト云ヒ之ヲ分テ動物學(Zoology)植物學(Botany)ノ二トス動物學トハ動物ノ特性、形狀、構造、發生及ヒ分類ノ方法ヲ研究スル學ニシテ植物學トハ凡テ植物ニ關スル一切ノ事ヲ論スル學ナリ

動物ト植物ト異ナル点ハ植物ハ動物ノ有スル胃、肺、心臟、神經等ノモノ一トシテ有セズ炭酸氣水、アンモニア、磷酸、硅酸ノ如キ無機物ヲ食物トス然ルニ動物ハ硅酸、石灰、アンモニア、



磷酸等ヲ食物トセズ且ツ動物ハ大氣中ノ酸素ヲ吸収シ炭  
 酸氣ヲ呼出ス而シテ植物ハ其作用全ク之ニ反ス此れ動物ハ  
 一處ヨリ他處ニ移轉スルノ性アルモ植物ハ此性ヲ有セズ  
 (最下等ノモノニ至レバ動植物ノ區別辨識シ難シ)  
 下等動物例ヘバ海鼠ヲ高等動物即チ人ニ比スルニ其外形  
 上一トシテ相類スル所ナシト雖モ何レモ心臓ヲ有ス故ニ  
 外形上異ナル点アルモ其機關ニ至テハ人ニ類スルモノア  
 リ異ナル處ハ只高等動物ハ其体機關能ク發達スルモ下等  
 動物ハ其機關ノ發達不充分ナルノミ  
 動物學ヲ次ノ如ク小別スルヲ得

形骸學 (Morphology) ハ動物ノ形狀及ビ機關ニ就テ論究ス  
 ル學ナリ

組織學 (Histology) ハ動物ノ諸部ノ構造ニ就テ論究スル學  
 ニシテ形骸學ト異ナル處ハ顯微鏡ノ力ヲ借リテ極微ノ  
 点ヲ論究スルニアリ

生理學 (Physiology) ハ動物ノ機關及ビ組織ノ作用、方法等ヲ  
 論究スル學ナリ

心理學 (Psychology) ハ動物ノ天性及ビ動物ノ事理ヲ辨別シ  
 得ルノ性ニ就テ論究スル學ナリ

發生學 (Embryology) ハ動物ノ發達即チ卵子ノ創造ヨリ漸次  
 發達シテ遂ニ老成ナル動物トナルノ状態ヲ論究スル學

ナリ

古生物學 (Paleontology) ハ動物ノ化石トナリテ山、地中等ヨ  
 リ出ル者ニ就テ論究スル學ナリ



動物地理學 (Zoogeography) ハ陸地或ハ海底ニ散布セル動物ノ模様ニ就テ論究スル學ナリ  
 分類學 (Systematic Zoology) ハ地球上種々ノ動物ヲ集メ此種類ヲ區別スルモノニシテ學者各其法ヲ異ニス今獨逸人クラウ氏ノ法ニヨリ動物界ヲ九小界ニ分テリ

- 第一小界 原生動物 Protozoa.
- 第二小界 無腸動物 Coelenterata.
- 第三小界 芒刺動物 Echinodermata.
- 第四小界 蠕形動物 Annuloida.
- 第五小界 關節動物 Annulosa.
- 第六小界 軟体動物 Mollusca.
- 第七小界 擬似軟体動物 Molluscaidea.

第八小界 被囊動物

Tunicata.

第九小界 有脊動物

Vertebrata.

一小界ヨリ八小界迄ヲ無脊動物ト稱シ第九小界ハ高等ノ動物ナリ

生殖法 (Reproduction.) ハ漸次動物ノ繁殖スル方法ニシテ無性生殖法、有性生殖法ノ二アリ而シテ無性生殖法ヲ分テ分芽法、出芽法ノ二ツトス分芽法トハ一細胞ニ破レ目ヲ生シ之レヨリ漸次分離シテ數個トナルヲ云フ出芽法トハ數多ノ細胞ヨリ成立セル動物、生殖期ノ時細胞ノ數個相分レテ二個トナルヲ云フ有性生殖法ハ雌雄ノ二アリテ雌ハ卵、雄ハ精虫ヲ有シ精虫ガ卵ニ接シテ生殖ヲナスナリ



各論

第一小界

原生動物

Protozoa.

原生動物ハ最下等ノ動物ニシテ原形質ノ塊ヨリ成リ大約  
 殊甚ダ小ク顯微鏡ノ力ヲ假ラザレバ視ルヲ能ハズ重ニ水  
 中ニ棲息スルモノナリ器官(肺臟、心臟等)及ビ組織(筋肉、神經  
 皮膚等)ヲ有セズ然レモ其作用ハ高等動物ニ異ナラズ常ニ  
 運動シ殊狀絶ヘズ變化ス又殊ノ表面ヨリ往々虛足ヲ出シ  
 食物ヲ左右ヨリ擁シテ殊中ニ藏シ而シテ後次第ニ收縮シテ  
 本形ニ復ス

原生動物ハ殊中ニ一個ノ小球ノ如キモノアリ之ヲ胚珠ト  
 云フ胚珠ハ生殖ヲ主ドルモノニシテ高等動物ノ生殖器ニ

類ス凡ソ原生動物ノ殊ハ柔軟ナリ殊ノ周圍ニ硅酸質又ハ  
 石灰質ヨリ成ル所ノ殼ヲ被ルモノアリ又高等原生動物中  
 ノ腐水蟲ハ殊ノ周圍ニ纖毛ト稱スル細キ毛ヲ生シ口及ビ  
 咽喉生殖ヲ主ドル胚珠ヲ具ヘ數個ノ收縮胞アリ此物ハ透  
 明ナル圓形物ニシテ胚珠ニ似タリ時々膨脹收縮シテ營養  
 物ヲ殊ノ四方ニ分配ス原生動物ハ重ニ分體法ニ由テ繁殖  
 シ體中ニ胚子ヲ生シ由テ以テ生殖ヲ營ムモノナリ  
 原生動物ヲ分テ根足類、微虫類ノ二綱トス

第一綱 根足類

Rhizopoda.

此類ニ屬スル動物ハ凡ヘテ體ノ周圍ニ被膜ナク常ニ虛足  
 ナ伸縮スルノ性ヲ有シ大約體ノ周圍ニ石灰質又ハ硅酸質  
 ノ殼ヲ被ルモノナリ此類ノ動物ハ重ニ動植物(一細胞ヨリ



ナル藻類又ハ糸狀ノ藻類ヲ食物トシ分體法ニ依テ繁殖ス  
根足類ヲ有孔族光線族放線族ノ三目ニ小別ス

第一目 有孔族 Foraminifera ハ體ノ半ハ被膜ナク體ノ周圍ニ  
殼ヲ被ル處ノ動物ニシテ其殼ハ石灰質ヨリ成リ數多ノ小  
孔アリテ之ヨリ虛足ヲ出スノ性ヲ有ス此族ハ海中ニ棲ム  
モノニシテ熱帶地方ニ多ク太平洋ノ海底ニモ多ク棲メリ  
其形ハ小ナレド五圓金貨ノ大サノモノアリ「ラシナ」「グロビ  
ゼリナ」ノ類此族ニ屬ス

第二目 光線族 Heliozoa ハ淡水ニ生シ水中ニ收縮胞ヲ含ミ  
胞中ニ一二ノ胚珠ヲ有シ體ノ周圍ニ硅酸質ヨリナレル放  
線狀ノ突起ヲ出スモノモアリ此族モ原形質ヨリナリテ體  
ノ周圍ヨリ放線狀ニ虛足ヲ伸縮スル性アリ且ツ體ノ周圍

ヨリ硅酸質ヨリ成レル針狀物ヲ放線狀ニ出スモノアリ  
第三目 放線族 Radiolaria ハ海水ニ産シ蛋白質ヨリ成リ體內  
ニ一胞アリ體ノ周圍ニ放線狀ニ並列セル硅酸類ノ骨殼ヲ  
有ス此族中ニハ複合體ヲナスモノアリ複合體トハ放線族  
集合ノ一ノ塊ヲナシ生存スル者ヲ謂フナリ珊瑚蟲ノ如シ

### 第二綱 微虫類 Infusoria.

此類ハ一定ノ形狀ヲ有シ鞭毛或ハ纖毛ヲ有スル皮膚ヲ以  
テ體ヲ圍繞シ口及ビ收縮胞ヲ有シ一二ノ胚珠ヲ有スルモ  
ノナリ此類ノ生殖法ハ出芽法若クハ分體法ニ依テ繁殖ス  
水中ニ棲息シ動物質若クハ植物質ノ水中ニ入り腐敗セン  
トスルモノヲ取り食物トス

微虫類ヲ鞭毛族、纖毛族ノ二目ニ分ツ



第一目 鞭毛族 *Flagellata* ハ圓形、橢圓形若クハ梨狀ニシテ形  
 狀頗ル微小ナリ口ハ體ノ一部ニ開キ且ツ體ニハ一二ノ鞭  
 毛ヲ具ヘ食物ヲ捕ヘテ口中ニ送致ス又體ノ表面ニハ纖毛  
 ナ具ヘ體ノ内部ニハ胚珠、收縮胞ヲ有シ水中ニ游泳ス生殖  
 ハ分體法ニ依リテ營ム「ノクテルカ」ノ如キ此族ニ屬ス  
 第二目 纖毛族 *Ciliata* ハ水中ニ棲息シ或ハ體ニ細莖ヲ生シ  
 外物ニ附着スルアリ體ノ全面ニ纖毛ヲ有シ或ハ頭部ノミ  
 纖毛ヲ有スルアリ其纖毛ハ運動ヲ助ケ且ツ食物ヲ取ルノ  
 任ヲ主ドル口、咽頭ヲ具フルモ胃腸、及ビ肛門ヲ缺ク体内ニ  
 胚珠ヲ有ス胚珠ハ形チ大ニシテ收縮胞ハ二箇以上アルヲ  
 常トス生殖ハ分體法、出芽法、或ハ接合生殖法ニ依リテ繁殖  
 スルモノナリ「バヲメーシヤム」「スントル」「ゾオルテセラ」ノ如

キ此族ニ屬ス



### 第二小界

#### 無腸動物

Coelenterata.

無腸動物ハ珊瑚及ヒ海綿ノ類ニシテ其牀ハ細胞組織即チ  
 筋肉ノ如キモノヲ有シ常ニ放線狀ニ均出ス又牀ノ中ニハ  
 鍼形牀、神經及ヒ感觸器ヲ有ス鍼形牀トハ硅酸質ノ尖レル  
 針狀物ニシテ中ニハ針狀ヲサズシテ細長ノ瘤狀ヲナス  
 モノアリ或ハ扁圓ヲ重テタル狀ヲナスモノアリ此動物ハ  
 消化器、血管系ノ區別ナク一器ニテ消化、血管ノ二作用ヲナ  
 ス、生殖器ハ消化、血管ノ兩作用ヲナス所ノ牀腔ニ附着セリ、  
 牀腔ノ尖部ハ胃ノ作用ヲナシ内側部ハ血管ノ作用ヲナス  
 モノトス

無腸動物ハ大ニ植物ニ類似スルヲ以テ古昔ハ植虫類ト稱

セシガ現今ニテハ動物ナルヲ發見セリ

無腸動物ヲ分テ海綿類、珊瑚類ノ二綱トス

### 第一綱

#### 海綿類

Spongia.

海綿類ハ海中又ハ河水ニ棲ム動物ニシテ化石トナリテ深  
 ク土中ニ埋没セルモノアリ其形狀ハ圓形、手袋狀、コップ狀、  
 樹枝狀ヲナセリ時トシテハ海底ノ岩石ニ附着スルコトアリ、  
 此類ハ角質ノ纖維ヲ有シ又石灰質ノ針形牀互ニ交錯混同  
 シタル者ト之ニ無數ニ群居スル海綿虫ノ二ツヨリ成レリ  
 針形牀ハ其巢穴トナス所ニシテ骨格ト稱シ彈力性アリ之  
 レニ觸ル、モ刺傷セラル、コトナシ  
 海綿類ノ生殖ニ二法アリ其一ハ卵ト精虫ニテ生殖ヲ營ミ  
 其卵ハ孵化スレバ纖毛ヲ被ムル胚子ヲ生ス胚子ハ自ラ纖



毛ニテ處々ヲ游泳シ後チ海底ニ附着シ生長シテ海綿トナルナリ他ノ法ハ骨骼中ニ球形ノ胞ヲ生シ胞中ニ數多ノ胞子ヲ産ミ後此胞破レテ胚子脱出シ生長シテ海綿トナルナリ普通ノ海綿、拂子貝、借老同穴此類ニ屬ス

第二綱 珊瑚類 *Cnidaria*

珊瑚類ハ悉ク構造緻密ノ組織ニシテ大小ノ孔ナク其表皮ニ刺細胞アリ元質ハ凡テ「アミイバ」様ノ細胞ヨリナル牀腔ハ消化、血液循環ノ作用ヲ主トシ滋養液ヲ牀ノ各部ニ分布スルノ作用ヲモナス此類ノ動物ノ牀ハ内、中、外ノ三層ニ別レ口ハ頂上ニ開キ其周圍ニ觸角ヲ有ス

珊瑚類ヲ花形族、水母族、擔櫛族ノ三目ニ小別ス

第一目 花形族 *Anthozoa* ハ胃、隔壁及ビ生殖器ヲ有シ牀ノ中

層ハ石灰質ノ骨骼ヲ製スル性アリ即チ彼ノ珊瑚ノ堅硬ナル部分ハ中層ヨリ成ルガ如シ、海水ニ棲息シ淡水ニハ生ゼズ一個若クハ數個ノ水螅 (*Polyp*) ヨリナルモノアリ、菟葵若、瀝珊瑚、石珊瑚等之ニ屬ス

第二目 水母族 *Polypomedusae* ハ海水又ハ淡水ニ棲息シ其牀ハ内外ノ膜層ニテ包マル口ヲ有シ其周圍ニ觸角アリテ刺細胞ヲ含ム肛門ナク血管系ハ甚ダ不完全ニシテ血液ハ單ニ糜粥ヲ含メル水様液ニ無色ノ血球ヲ擁スルノミナリ、神經系ヲ有セザルヲ常トスレモ往々環狀ヲナシテ存在スルアリ一種ノ細胞ニテ筋肉ト神經トノ作用ヲ兼マルモノアリ又眼球及ヒ聽官ヲ有スルモノアリ此族ノ動物ハ雌雄ナリ異ニスルモノト、一牀ニテ雌雄ノ生殖器ヲ有スルモノトノ



二線アリ大約卵ニテ生殖ヲナシ時トシテハ出芽法又ハ分  
牀法ニヨリテ生殖ス「ミツクラゲ」モ「ダイクラリア」カツオノエ  
ホシ「ハイドラ」ノ類之ニ屬ス

第三目 擔櫛狀 Ctenophora. ハ圓球形、圓形、帶狀ヲナシ其上極  
ヨリ下極ニ向テ纖毛ヲ有スル櫛齒狀ノモノ數多並行ス、口  
及ビ食道アリテ牀ノ左右ニ二本ノ長キ觸角ヲ有シ其根部  
ニ各胞ヲ有シ時々觸角ヲ出入スルノ用ヲナスモノナリ此  
牀ノ上部ニ口ヲ開キ食道アリテ下端ニテ二ツニ分ル胃ハ  
左右ノ二小管ニ別レテ消化物ヲ牀ノ各部ニ分布ス又神經  
系、肛門ノ中ニアリテ五管ノ作用ヲナスモノナリ「アリエロ  
ブラキア」之ニ屬ス

### 第三小界

#### 芒刺動物

Echinodermata.

芒刺動物ハ海膽、沙蠟、章魚、枕ノ類ニシテ其體ノ構造ハ圓形  
若クハ放線狀ヲナシ皮膚ノ内ニ鍼形體アリ且ツ又其中ヨ  
リ石灰質ヲ生ジテ漸々厚サ堅サヲ增加シテ遂ニ貝殼ヲ形  
成ス、腹中ニハ消化系、水管系、及血管系ヲ有ス此動物ハ大約  
雌雄ヲ異ニシテ皆卵生ナリ  
今海膽ノ貝殼ヲ取リ熟視スレバ上圖ノ如ク牀ノ表面ハ十  
個ノ帶狀物中央部ヨリ放線狀ニ均列ス内チ五箇ハ廣ク他  
ノ五箇ハ狭シ而シテ其廣狹兩帶交互ニ配列ス其一帶ヲ取リ  
檢スルニ上圖ノ如ク二列ノ石灰質ノ小枝ヨリ成ル而シテ其  
廣帶ヲ形成スル石灰質板ニハ小孔ナケレバ狹帶ヲナス石



灰質板ニハ數多ノ小孔ヲ開ク廣キモノヲ無孔帶、狭キモノ  
 ナ有孔帶ト名ク有孔帶ノ各小孔ヨリ柔軟ナル細キ水管ヲ  
 出ス管ノ先端吸盤ヲナス無孔帶ニハ之レナシ有孔、無孔、兩  
 帶共ニ其表面ニ隆起物アリテ其上部ニ刺ヲ有シ鬚刺ノ下  
 端ハ上圖ノ如ク四狀ヲナシ筋肉ヲ以テ隆起物上ニ嵌入ス  
 ル故ニ自由ニ運動ス有孔無孔兩帶ニハ又刺ヲ有ス之レハ  
 先端三小葉狀ニ分裂セル柔軟ノ管ニテ常ニ振動ス「海膽ノ  
 貝殼ノ上部ノ中央ニアル孔ハ肛門ニシテ其周圍ニ五箇ノ  
 大板アリテ各板一箇ノ孔ヲ有ス此孔ヨリ生殖器ヲ出シ生  
 殖ノ作用ヲ營ム由テ之ヲ生殖盤ト云フ而シテ二箇ノ間ニ各  
 一箇ノ小盤アリテ其表面ニ一個ノ小孔アリ其ハ視官ノ作  
 用ヲナスモノニシテ眼盤ト云フ又貝殼ノ下部ニ口ヲ開キ

テ消化系連續シテ肛門ニ通ス

芒刺動物ヲ分テ海百合類、海盤車類、海膽類、沙蟻類ノ四綱ト  
 ス

第一綱 海百合類

Crinoidea.

此類ハ海中ニ游泳スルコトナク常ニ莖ヲ以テ海底ノ岩石ニ  
 附着ス其莖ハ數多ノ石灰板ヨリ成リテ猪口狀ヲナシ其口  
 縁ヨリ更ニ分枝シタル五個ノ臂ヲ出ス口ハ猪口ノ上面ニ  
 開キ其側ニ肛門アリ此動物ハ卵生ニシテ靜岡近傍ニ産ス  
 「リゾクラリナス」ニ「コマチユツ」此類ニ屬ス

第二綱 海盤車類

Asteroida.

此類ノ体ハ扁平狀ニシテ大約五角ヲ突出シ或ハ角端延長  
 シテ腕狀ヲナス而シテ体ノ腹面ニアル水管系ヨリ水管足ヲ



山シ海底ヲ步行ス牀ノ表面即チ皮膚ニハ石灰質ノ小盤、數多榮リテ牀質ヲ堅硬ニス此類ノ動物ハ海中ニ産ス卵生ニシテ大約雌雄ヲ異ニス海盤車、海燕此ニ類ス

### 第三綱 海膽類

*Echinoidea.*

此類ノ體ハ球形心臟形或ハ圓盤形ニシテ其周圍ハ石灰質ノ殼ニテ被ハル其殼ハ數多ノ小石灰盤ノ集合ヨリナル且ツ其石灰盤ハ互ニ固着シテ少シモ動搖セズ而シテ其表面ニハ數多ノ芒刺アリ體ニハ皆口ヲ開キ又肛門ヲ有ス其他水管足アリテ海中ヲ運動ス此類ノ動物ハ卵生ニシテ雌雄ヲ異ニス海膽ノ類之レナリ

### 第四綱 沙嚙類

*Holothuroidea.*

此類ノ體ハ扁長ナルアリ圓筒形ナルモノアリ其皮膚ハ軟滑ニシテ口周ニハ分岐セル觸角ヲ具ヘ自由ニ伸縮ス是レ觸角ハ水管系ト連接セルカ故ニ其中ニアル水ヲ吸入スレバ膨脹シ吐出セバ收縮スルモノナリ其他體ノ一端ニ肛門ヲ有ス此類ニハ雌雄ヲ異ニスルモノト雌雄ノ生殖器ヲ兼有スルモノトニアリ「沙嚙、光參」ノ類之レナリ



第四小界

蠕形動物

Annuloida.

蠕形動物ハ左右平等ノ動物ニシテ其體ハ柔軟ニシテ細長ナリ條虫セウダムシノ如ク扁平ナルアリ圓筒形ニシテ蛔虫ノ如キモノアリ又環節ヨリナルモノアリ體ノ附器(四肢等)ハ關節ニ由テ附着スルヲナク牀ノ皮膚延長シテナルモノナリ體中ニ筋肉系、排泄機、神經系、食管ヲ有ス血管系ハ存スルモノト欲クモノトアリ、生殖法ハ無姓ト有姓ノ二様アリテ無姓ハ出芽法ト分體法トノ二様ヲ以テ營ム此動物ハ大約他動物ノ體中ニ寄生スルモノアリ時トシテハ動物ノ體外ニ寄生シ或ハ濕地ノ中、泥中、淡水中ニ棲息スルヲアリ

蠕形動物ヲ分テ扁虫類、筒虫類、蠕虫類、擔輪類ノ四綱トス

第一綱 扁虫類

Platyhelminthes.

扁虫類ノ牀ハ皆扁平ニシテ長ク一个ノ腦神經球ト稱スルモノアリ且ツ吸盤ヲ有シ常ニ雌雄ノ生殖器ヲ兼有ス此類ノ動物ハ大約他動物ノ體中ニ寄生スルモノナリ時トシテハ土中、石下、水中等ニ棲息スルヲアリ扁虫類ヲ渦動族、吸虫族、條虫族、紐虫族ノ四目ニ小別ス

第一目 渦動族 Tubellaria. ハ他動物ニ寄生セズ其牀ハ扁平ニシテ橢圓形或ハ長橢圓形ヲナス皮膚ハ柔軟ニシテ表面ニ數多ノ纖毛ヲ有セリ大抵、口及食管ヲ有スルモ吸盤、鉤ハ欲クモノトス而シテ腦神經球ハ必ず存スルナリ重ニ石下、泥中、濕地ニ棲息ス筭蛭カウガヒヒルノ如キ之レナリ

第二目 吸虫族 Trematodes. ハ重ニ他動物ニ寄生スルモノニ



シテ其體ハ扁平ニシテ橢圓形若クハ圓筒形ヲナシ體ノ一端及腹面ノ中央ニ吸盤ヲ有ス生殖ハ雌雄ノ生殖器ヲ兼有スルモノナリ此動物ハ牛ノ肝臓、人ノ腹中、蟻、蠅ノ膀胱中ニ寄生シ蟹、蝦ノ體外ニ寄生スルモノナリ肝蛭「デストマ」ノ類之レナリ

第三目 條虫族 *Cestoda*. ハ他動物ニ寄生スルモノニシテ其體ハ數多ノ環節ヨリナリ扁平ニシテ長ク其狀恰モ條ニ似タリ食管系、血管系ヲ有セズ已レノ食物ヲ取ルニハ宿生動物ノ養液ヲ滲透作用ニ由リ自己ノ皮膚ヨリ吸入シ以テ生活ヲナス此族ハ皆雌雄ノ生殖器ヲ兼有シテ卵生ナリ條虫ノ類之レナリ

第四目 紐虫族 *Nemertini*. ハ牀、大約長ク稀ニ扁平ナルモノアリ牀中ニ消食管、口、及肛門ヲ有シ口中ヨリ肉質ノ突起物ヲ出スノ性アリ頭部ノ左右ニ絨毛ヲ帶ブ小孔一個宛アリ此動物ハ雌雄ノ區別アリ而シテ牀中ニ血管系、排泄器アリ排泄器ハ一箇ニシテ外面ニ開ケリ頭部ニハ四箇ノ眼球アリ此動物ハ海中、泥中ニ棲息シ時トシテ他動物即チ蟹、蝦、軟体動物ノ貝殻、鰓、皮膚上ニ寄生スルコトアリ

第二綱 筒虫類 *Nemathelminthes*.

筒虫類ノ牀ハ大約圓筒形ニシテ或ハ細長ノ管狀ヲナシ或ハ糸ノ如ク細長形ヲナス皮膚ノ表面ハ環節ノ模様ヲ存スルモノト存セザルモノトアリ牀ノ前端ハ條虫ノ如ク一種ノ鉤ヲ有シ或ハ鉤ヲ有セズシテ乳頭狀物ヲ有スルアリ、泌尿器アリ此類ハ大約、他動物ニ寄生スル性アリテ雌雄異体



ナリ

筒虫類ヲ糸虫族、刺鰓族、鉤頭族ノ三目ニ小別ス  
 第一目 糸虫族 *Nematoda*. ハ皆寄生動物ニシテ體ノ前端ニ口  
 ナ開キ其周圍ニ乳頭狀ノモノアリ食管、神経系ヲ有ス其體  
 ハ糸ノ如ク長シ雌雄異體ニシテ雄ハ雌ヨリ大ナリ蛔虫、糸  
 虫、鉄線虫之ニ屬ス

第二目 刺鰓族 *Chaetognatha*. ハ長形ノ蠕虫ニシテ種々ノ附器  
 ナ備フル口ヲ有シ體ノ左右ニ膜質ノ鰓アリテ其中ニ刺ヲ  
 存ス是レ鰓ヲシテ充分擴張セシムルガ爲メナリ體ノ前端  
 ハ他ノ部分ヨリ異ニシテ頭部ノ狀ヲナス此處ニ口アリ口  
 ニハ二束ノ鉤アリ、神経系、消食管ヲ有ス此族ハ皆雌雄ノ生  
 殖器ヲ兼有ス、水中ニ住ム「サギタ」ノ類此ニ屬ス

第三目 鉤頭族 *Acanthocephali*. ハ細長ニシテ胞狀ヲナス牀ノ  
 前端ニハ自由ニ牀中ニ退入スルヲ得ル肉質ノ嘴アリテ  
 其表面ニ屈曲シタル鉤アリ、神経系ハ嘴ノ根部ニ存シテ一  
 個ノ神経球ヨリナル、感觸器、口、消食管、肛門ハ飲ク、寄生動物  
 ニシテ雌雄異體ナリ「エキノリンカス」ノ族此ニ屬ス

第三綱 蠕虫類 *Annelida*.

蠕虫類ノ牀ハ細長ニシテ圓筒若クハ扁平狀ナリ且其牀ハ  
 環節均列スルモノヨリ成ル、腦髓ヲ有シ食道ノ周圍ニ神經  
 環アリ腹面ニハ神経系分布シ且牀中ニ血管系ヲ備フ、泌尿  
 器ハ漏斗狀ヲナシ牀腔内ニ開キ外ハ小孔ヲ以テ外通ス、生  
 殖ハ無姓ト有姓トノ二様アリ、水棲ト陸棲ノ二種アリ  
 蠕虫類ヲ沙蚕族、星蠕族、蛭族ノ三目ニ小別ス



第一目 沙蚕族 Chaetopoda. ハ水生陸生ノ二様アリ。牀ハ細長ニシテ扁平若クハ圓筒状ヲナス。牀軀ハ環節ヨリ成リ。側面ニハ剛毛ノ如キ塊附着シ呼吸作用、移動作用ヲ主ドル。又環節ニ短キ硬毛アリテ移動スルモノアリ。頭部ニ眼球ヲ有スルモノアリ、觸鬚ヲ有スルモノアリ。沙蚕、蚯蚓之レニ屬ス。

第二目 星蠅族 Cephalopoda. ハ圓筒形ニシテ環節ヨリ成ル。ナシ。牀ノ前端ノ裏面ニ口ヲ開キ頭部ニ一個ノ神經球ヲ具ヘ。是ヨリ二ノ神經系ヲ分枝シ各食道ノ左右ニ沿フテ腹面ニ存スル神經系ニ連絡ス。時トシテハ牀面ニ粗毛ヲ存スル。アリ「シバシバ」之レニ屬ス。

第三目 蛭族 Hirudinea. ハ淡水、鹹水、及び濕地ニ生シ或ハ他動物ニ寄生スル。ナリ。アリ。牀ハ長クシテ扁平若クハ圓筒状ヲナ

シ。粗毛ヲ生セズ。牀ノ両端ニ吸盤ヲ有シ自由ニ移動ス。頭部ノ吸盤中ニハ口ヲ開キ内ニ齒ヲ有ス。齒ハ三枚ヨリ成リ。Y字状ノ間隙ヲ存ス。血管系アリテ腹背ニ分布ス。雌雄同牀ナリ。蛭、馬蛭、山蛭之レニ屬ス。

第四綱 擔輪類

Rotatoria.

擔輪類ハ微小ノ動物ニシテ牀ノ前端ニ纖毛ヲ帶ビ自由ニ屈伸スル器官ヲ有ス。前端ニハ一個ノ大ナル神經球ヲ有ス。而シテ神經ニ排泄器ヲ存ス。血管系ハ缺ク。雌雄異体ナリ。淡水及び海水ニ棲息ス。「ヒダチナ」フロスクラリ」之レニ屬ス。



## 第五小界

## 關節動物

Arthropoda.

關節動物ハ左右平等ノ動物ニシテ體ヲ形成スル處ノ環節ハ互ニ其形ヲ異ニス且ツ體ニハ腦髓及ヒ環節ヨリ成ル處ノ附器即チ足ヲ有シ腹面ニハ神經球鏈ヲ有ス此動物ノ體ハ頭、胸、腹ノ三部ニ分レテ各異ナリタル附器ヲ存ス頭部ハ牀ノ前部ヲナシ常ニ硬皮ヲ以テ包被セラル頭中ニ腦髓、種々ノ感覺器ヲ有ス胸部ハ牀ノ中央ニシテ數多ノ關節集合シテナリ硬皮ヲ以テ被ハル而シテ通常胸部ハ頭部トセラル、モ或ル種ハ胸部附着シテ一部ヲナストアリ、而シテ胸部ノ附器ハ重ニ移動ノ作用ヲナス腹部ハ體ノ後部ニシテ同一ノ數多ノ關節ヨリナリ重ニ附器ヲ有セズ體ノ皮膚ハ内外

二層ヨリナル外層ハ堅硬ニシテ内層ハ柔軟ニ且ツ多角形ノ細胞ヨリナル「筋肉」ハ體ノ每關節ニ片々トナリテ存在ス、神經系ハ腦髓ト食道ヲ圍繞スル所ノ神經環及ヒ腹面ヲ走ル所ノ神經系ヨリ成ル、眼ハ單複ノ二種アリ複眼ハ大約大ニシテ數多ノ六角鏡ノ集合ナリトス單眼ハ複眼ノ唯一鏡ニ匹敵スルモノニシテ甚ダ小ナリ「聽管」ハ硬殼類ハ盛ク有ス、嗅管ハ皆之ヲ有シ主ニ頭部ノ觸鬚ノ表面ニ存シ觸覺ヲ主トル食管ハ皆之ヲ有シ其構造及發達一概ナラズ、血管系及呼吸系ハ綱目ニ從フテ種々ノ變化ヲナス「生殖」ハ主ニ雌雄異体ニシテ卵生ナリ

關節動物ヲ分テ硬殼類、蜘蛛類、有爪類、多足類、昆虫類ノ五綱トス



第一綱 硬殼類

Crustacea.

硬殼類ハ水中ニ生活スル動物ニシテ鰓ヲ以テ呼吸スニ對  
 ノ觸鬚アリテ移動及ビ物體ヲ握取スル作用ヲ主トル胸部  
 ニ數多ノ脚ヲ生シ且ツ腹部ニモ大約脚ヲ生ズ皮膚ハ硬固  
 ニシテ恰モ硬殼狀ヲナス「神經系ハ食道ヲ圍繞スル神經球  
 ノ塊ヨリ成ル、眼ハ單複ノ二種アリ、聽管ハ觸鬚ノ根部、體ノ  
 後端ニ存在ス、食管ハ口ヨリ始マリテ肛門ニ終ル一長管ヨ  
 リ成ル、血管系ハ皆之ヲ具有シ其構造一定セズ、呼吸器ハ有  
 スルモノト飲クモノトノ二種アリ生殖ハ雌雄異體ナリ、硬  
 殼類ハ動物質ヲ食物トシ或ハ他動物ニ寄生シ養液ヲ吸收  
 シテ生活スルナリ

硬殼類ヲ葉脚族、介形族、橈脚族、鱗脚族、有節硬殼族、有殼硬殼

族、鰓魚族ノ七目ニ小別ス

第一目 葉脚族 *Phyllopoda.* ハ體軀長形ニシテ數多ノ環節ヨリ  
 成リ或ハ體ニ辨狀ノ殼ヲ被リ四對ノ葉狀脚ヲ有ス頭ハ胸  
 部ヨリ區別セラレ胸腹兩部ハ附着ス腹部ノ末端ニ二列ノ  
 手狀物ヲ有シ頭ニ二對ノ觸鬚アリ此鬚ヲ以テ嗅管ヲ主ト  
 リ又ハ食物ヲ取ル作用ニ用ユ、口ニ堅固ナル上顎アリ其下  
 ニ下唇アリ雌雄異體ニシテ卵生ナリ「ブラシキアス」ミヤシ  
 ヲノ族是レナリ

第二目 介形族 *Ostracoda.* ハ大約小形ニシテ縱ニ扁平ナリ且  
 ツ兩辨ヨリナリタル貝殼ヲ被リ體ニ七對ノ附器ヲ有シ之  
 レニテ物ヲ感シ又嚙ムノ作用ヲナシ且ツ匍匐游泳スルノ  
 働ヲナス而シテ腹部ハ常ニ短シ「シファリス」ノ族之レナリ



第三目 撓脚族 Copepoda. ハ長形ニシテ、脚ハ數多ノ關節ヨリ成  
 リ脚ヲ以テ游泳シ腹部ニ附器ヲ有セズ大抵淡水ニ住ム者  
 ニシテ胸部ト頭部ハ附着ス頭胸部ノ前端ニ大小二對ノ觸鬚  
 アリ又其末端ニ數多ノ刺毛ヲ生ズル二本ノ突起物ヲ有ス、  
 「シクロツプス」ニシテ「コンドラカント」「アンコレラ」魚蟲等是レナリ

第四目 蟹脚族 Cirripedia. ハ海水ニ住ムモノニシテ岩石ニ固  
 着ス脚ハ關節ヨリナラズ脚ハ胸部ニ六對アリ雌雄同體ナ  
 リ脚ハ常ニ石灰質ノ貝殼中ニ傾倒シ居ルモノナリ、藤壺「イ  
 ハガキ」石砌、若荷兒等是レナリ

第五目 有節硬殼族 Arthropoda. ハ座眼ヲ有シ胸部ノ環節ハ  
 七箇若クハ六箇ヨリ成リ每環節ニ一對ノ脚ヲ有ス頭部ニ  
 四本ノ觸鬚二箇ノ上頤四箇ノ下頤及一對ノ下頤脚ヲ有ス、

水蟲、海蛆、鼠婦等是レナリ

第六目 有殼硬殼族 Trilobozoa. ハ皆複眼ヲ有シ眼莖ニ依テ  
 體ニ附着ス背面ニ大ナル硬殼アリテ頭部及胸部ノ環節ヲ  
 被フ此族ハ胸部十三箇腹部六箇ノ關節ヨリナリ二對ノ觸  
 鬚アリテ頭部ノ前端ニ存ス其觸鬚ノ根部ニ聽管ヲ存シ頭  
 胸部ノ前端ニ數多ノ附器アリ雌雄異體ニシテ卵生ナリ蝦  
 蛄、蝦、蟹等是レナリ

第七目 鰓魚族 Xiphosura. ハ脚ハ頭胸部ノ三部ヨリ成ル然  
 レモ互ニ密接シテ容易ニ動かズ頭胸部ハ大ナル硬殼ヲ以  
 テ被ハル腹部ニ五對ノ脚ヲ存シ且ツ其末端ニ一箇ノ長形  
 ノ刺アリ我邦中國近海ニ多シ

### 第二綱

### 蜘蛛類

Arachnoida.



蜘蛛類ハ空氣ヲ呼吸スル關節動物ニシテ頭胸二部ハ癒着シテ頭胸部ヲナシ口ニハ上頤下頤アリ頭胸部ノ裏面ニ四對ノ脚アリ腹部ニハ脚ヲ有セズ「神經系ハ一ノ腦髓ト腹面ヲ走ル神經系ヨリ成レリ眼球ハ二個乃至十二個ヲ有シ其構造極メテ簡單ナリ、消食管ハ口ニ始マリ体内ヲ眞直ニ走リ腹部ノ末端ニ開ク處ノ肛門ニ終レリ、呼吸及血管ノ両器ハ皆能ク發達ス、雌雄異牀ニシテ卵生ナリ此類ハ他動物ヲ食シ或ハ植物ノ液汁ヲ吸收シテ生活ス

蜘蛛類ヲ舌形族、壁蝨族、海蜘蛛族、緩步族、蜘蛛族、長脚族、蠍族、擬蠍族、ノ八目ニ小別ス

第一目 舌形族 *Langustida*. ハ他動物ニ寄生シ牀ハ細長ニシテ數多ノ環節ヨリ成レリ口ノ周圍ニ二對ノ鈎ヲ有スレド

頤ヲ存セズ舌虫是レナリ

第二目 壁蝨族 *Acarina*. ハ其牀堅牢ニシテ腹部ハ關節ヨリナラズ頭胸部ニ癒着セリ口ハ物ヲ嚙ミ或ハ物ヲ吸收スルノ作用ヲナス、他動物ニ寄生シ時トシテハ陸地ニ棲息スルアリ疥癬虫是レナリ

第三目 海蜘蛛族 *Pypnogonida*. ハ四對ノ脚アリ主ニ海中ニ棲息シ海藻中ニ匍匐ス、口ハ少シク突起シテ階形ヲナシ養液ヲ吸收スル作用ヲナス腹部ハ不完全ニシテ其形小ナリ、脚ハ數多ノ關節ヨリ成リ各脚中ニ胃アリテ盲管ヲ存ス且ツ其脚中ニ生殖器ヲ存ス「アムモシ」是レナリ

第四目 緩步族 *Parasitica*. ハ雌雄同牀ニシテ口ハ物ヲ吸收スルノ用ヲナシ心臟、呼吸器ハ飲ク、牀小ニシテ水中ヲ匍匐



シ四對ノ脚ヲ有ス脚ノ末端ニ五六個ノ爪アリ「クマムシ」是レナリ

第五目 蜘蛛族 *Araneida.* ハ口ニ鉗ノ如キモノヲ有シ其鉗ノ根部ニ毒線ヲ存シ口ノ傍ニ觸脚ヲ備ヘ腹部ハ細莖ニ由テ頭胸部ニ附着ス躰ニ四、六個ノ突起物アリ之レヨリ絹糸ヲ出シ且ツ二、四個ノ呼吸囊ヲ具フ蜘蛛ハ卵生ナリシヨウラクモテナカ絡新婦グモ等是レナリ

第六目 長脚族 *Phalangida.* ハ四對ノ細脚ヲ有シ腹部ハ關節ヨリ成リ頭胸部ニ直接ス絹糸質ヲ分泌スル袋ヲ有セズ重ニ空氣管ヲ以テ呼吸ス晝ハ隠レテ夜間ニナレバ出テ食ヲ求ム通常田畑ニ棲息スルモノナリ「メクヲグモ」是レナリ

第七目 蠍族 *Scorpionida.* ハ觸脚能ク發達シ其末端鉗狀ヲナ

シ腹部ハ前後ノ二部ニ分レ前腹部ハ七節ヨリナリ其中廣シ後腹部ハ細長ニシテ六節ヨリナリ其末端ヨリ毒液ヲ出ス且ツ刺アリ頭胸部ニアル脚ハ能ク發達シ其末端ニ二個ノ爪ヲ附着ス神経系ハ皆之ヲ有シ目ハ三對乃至六對アリテ頭部ノ背面ニ存ス食管ハ細長ナリ、通常胎生ニシテ熱帶地方ニ産ス

第八目 擬蠍族 *Pseudoscorpionida.* ハ形小ニシテ蠍ニ類スレハ腹部ノ末端ニ毒刺ヲ存ゼズ、樹下書函ノ中ニ棲息シ書籍ヲ損傷ス

### 第三綱 有爪類 *Onychophora.*

有爪類ハ體軀長形ニシテ蠕虫ノ如ク且體ニ十四對乃至三十對ノ脚アリ其脚ハ不完全ナル關節ヨリナリ且其末端ニ



二個ノ爪ヲ備フ頭部ト胸部ハ區別アリ、二本ノ觸鬚ト二個ノ單眼アリ口ハ頭ノ裏面ニアリテ物ヲ吸收スル用ヲナス、雌雄異體ニシテ濕地腐敗シタル木材ノ下ニ棲息ス

### 第四綱 多足類 *Myriapoda.*

多足類ハ體軀長形圓筒形或ハ扁平ニシテ長シ頭部ニ觸鬚及目アリ頭部ノ上顎ハ能ク發達シ體軀ハ同形ノ關節數多ヨリナリ其關節ハ種類ニヨリ大ニ異ナレリ、空氣管ヲ以テ呼吸ス雌雄異體ナリ

多足類ヲ蜈蚣族<sup>ムカデ</sup>、馬陸族<sup>ヤスデ</sup>ノ二目ニ小別ス

第一目 蜈蚣族 *Chilopoda.* ハ體扁平ニシテ長ク頭部ニ多クノ關節ヨリナレル觸鬚二本ヲ具ヘ口ハ食物ヲ嚙ム構造トナル、每關節各一對ノ脚アリ蜈蚣<sup>ムカデ</sup>、蚰蜒<sup>トビ</sup>是レナリ

第二目 馬陸族 *Chilognatha.* ハ圓筒形ニシテ長キ脉ヲナス每環節ヨリ各二對ノ脚ヲ出シ前端ノ三環節ノミ一對ノ脚ヲ出マス

### 第五綱 昆虫類 *Insecta.*

昆虫類ハ空氣管ヲ以テ呼吸シ體ハ頭、胸、腹ノ三部ヨリナル頭部ニ二本ノ觸鬚アリ胸部ハ三環節ヨリナリ且胸部ニ三對ノ脚ト二對ノ翅アリ腹部ハ通常九節乃至十節ノ環節ヨリナル、消化管、生殖器ハ腹部ニアリ雌雄異體ニシテ大抵卵生ナリ、雄ハ細長ニシテ能ク移動シ眼及觸鬚大ニシテ美ナル光澤アリ雌ハ之レニ反ス

昆虫類ヲ彈尾族、直翅族、脉翅族、撫翅族、半翅族、雙翅族、鱗翅族、甲翅族、膜翅族ノ九目ニ小別ス







質ナリ後翅ハ變形シテ圓キ細莖狀ヲナス變體ハ完全ナリ、  
蠅、馬蠅、蚤等之ニ屬ス

第七目 鱗翅族 *Lepidoptera* ハ口ハ物ヲ吸收スルノ器ニ變シ

其形狀細管ノ如ク渦旋狀ニ屈曲ス翅ハ固形ノ物四枚アリ  
皆鱗ヲ以テ被ハル、變態ハ完全ナリ鳳蝶、<sup>アゲハテ</sup> 蠶蝶等之レニ屬ス

第八目 甲翅族 *Coleoptera* ハ皆物ヲ咀嚼スル口ヲ有シ前翅ハ  
角質ヨリナリ前胸部ハ自由ニ動カスヲ得、變態ハ完全ナリ、

静止ノ時ハ後翅ヲ層疊シ前翅ヲ以テ之ヲ被フ、脚ハ走行或  
ハ游泳ニ適ス、コガチ虫、カミキリ虫、螢、コクヅー虫、等之ニ屬  
ス

第九目 膜翅族 *Hymenoptera* ハ物ヲ嚙ミ且養液ヲ吸收スル口

ヲ有シ四翅ハ悉ク膜質ニシテ僅少ノ翅脈ヲ存シ變態ハ完

全ナリ、體ハ細長形ニシテ頭部ハ自由ニ動スヲ得、眼ハ大  
ナル複眼一對ト單眼三個ヨリナレリ此族ノ幼虫ハ大約無  
脚ニシテ虫類ノ腹中或ハ植物ニ寄生ス、赤蜂、蜜蜂、馬尾蜂、蟻  
等是レニ屬ス



### 第六小界

#### 軟体動物

Mollusca.

軟体動物ハ左右平等ノ動物ニシテ体ハ環節ヨリ成ルコトナク脚ハ有セズ腹脚ハアリ、通常石灰質ノ單殼ヲ有シ或ハ石灰質ノ兩殼ヲ有ス腦髓食道下神經球及食道ヲ環ル神經環ヲ有ス、体ノ腹面ニアル筋肉ハ能ク發達シ自由ニ移動スルコトヲ得之ヲ腹脚ト云フ此脚ノ根部ヨリ軟膜ヲ生シ體軀ヲ圍繞ス之ヲ外套膜ト稱ス之レ貝殼ヲ産出スル所ナルヲ以テ幼時ニハ皆貝殼ヲ生セズ、体ノ前端ニ口アリ其周圍ニ一對ノ觸唇アリテ感觸ヲ主トル、神経系ハ腦神經球ヨリナリ食道ノ上ニコアリ、高等ノ軟体動物ハ三對ノ神經球アリ一ハ頭部一ハ腹部一ハ体ノ後部ニコアリ、食管系ハ食道、胃、腸、直腸

ヨリナル、心臟ハ体ノ背面ニコアリ呼吸器ハ鰓或ハ氣房ヨリナル雌雄異体ニシテ卵生ナリ

軟体動物ヲ分テ薄鰓類、腹歩類、翼歩類、頭歩類ノ四綱トス

#### 第一綱 薄鰓類

Lamellibranchiata.

薄鰓類ハ体ハ豎ニ扁平ニシテ體ノ周圍ニ外套膜アリテ其上ニ双殼ヲ有ス此殼ハ背面ニテ互ニ板帶ヲ以テ連続ス且大ナル薄鰓ヲ有シ雌雄異体ナリ、主ニ海中ニ棲息シ或ハ終始岩石ニ附着スルモノアリ、牡蠣、真珠貝、シヤクシ貝、イタヤ貝、アカ貝、ドブ貝、アサリ、蛤、シヤコ貝等是レナリ

#### 第二綱 腹歩類

Gastropoda.

腹歩類ハ頭部及觸角ヲ有シ体ノ腹面ニ肉質ノ脚アリ且体ハ外套膜ヲ以テ被ハル此膜ハ貝殼質ヲ分泌スルノ性アリ、



海水淡水或ハ陸地ニ棲息ス、ナメクシ、蝸牛、タニシ、バイ、サトヒ等是レニ屬ス

第三綱 翼歩類

Pteropoda.

翼歩類ハ海中ニ産スルモノニシテ主ニ熱帶地方ノ海中ニ群居シ鯨魚等ノ食餌トナルモノナリ形小ニシテ細長ク或物ハ殻ヲ以テ被ハル其殻ハ通常圓錐形ニシテ動物其中ニ生活ス上部ニ突起アリ其左右ニ翼狀物アリテ海中ヲ游泳ス雌雄同體ニシテ卵生ナリ「リマンナ」クリナ」等之ニ屬ス

第四綱 頭歩類

Cephalopoda.

頭歩類ハ海中ニ棲息シ淡水ニ産セズ頭腹ハ明カニ區別サル體ハ柔軟ニシテ殻ヲ以テ被ハレズ或物ハ体中ニ貝殼ヲ有シ或ハ筋ノ如キモノヲ有ス或物ハ薄殼ヲ以テ被ハルモ

ノアリ、章魚、烏賊魚、望湖魚、鸚鵡貝等之ニ屬ス



第七小界

擬似軟体動物

Molluscoidea.

擬似軟体動物ハ左右平等ノ動物ニシテ體ハ關節ニ成ラズ口邊ニ纖毛ヲ有セズ觸角ヲ有スルモノアリ或ハ口ノ周圍ヨリ二個ノ彎曲セル腕ヲ出スモノアリ體ハ石灰質ノ小室ニアルアリ或ハ薄鰓類ノ如ク二枚ノ貝殼ヲ以テ包マル、アリ殼ヲ以テ包マル、モノハ背殼、腹殼ノ區別アリテ左右ノ區別ナシ神經系ハ一個若クハ數個ノ神經球ヨリナリ且食道ヲ圍繞スル食道上神經環ヲナスモノアリ擬似軟体動物ヲ分テ海苔類、臂足類ノ二綱トス

第一綱 海苔類

Bryozoa.

海苔類ハ小形ノ動物ニシテ常ニ群集シテ複合体ヲナス此

一動物ヲ取テ見レバ薄膜ヲ以テ圍繞サレ其上ヲ殼ヲ以テ被ハル、一端ニ口アリ其周圍ニ纖毛ヲ有スル觸角アリ、淡水、海中ニ棲息ス雌雄異體ニシテ卵生ナリ出芽法ニ由テ生殖スルアリ

第二綱 臂足類

Brachiopoda.

臂足類ハ海水ニ産シ海底ノ岩石ニ附着セリ體ハ背腹ノ二枚ノ貝ニテ包マル腹殼ハ大ニシテ嚙狀物ヲ有シ其先端ニ口アリテ之ヨリ筋ヲ出シテ岩石ニ附着ス背殼ハ裏面ニ存シ其形小ナリ、神經系、排泄器及心臟ヲ具有シ大抵卵生ナリ「ホ、ツキ」貝「メカマヤ」貝等之レナリ



第八小界

被囊動物

Funicata.

被囊動物ハ體ハ囊狀ヲナシニツノ口ヲ開ク、牀ノ内部ニ呼吸胞アリ二口ノ間ニ神經球アリ心臟ハ有スルヲ常トス、海水ノ産コシテ海底ノ岩石ニ附着ス或ハ數多集合シ複合體ヲナスモノアリ、雌雄同體ニシテ卵生ナリ海鞘ホヤ是レニ屬ス

第九小界

有脊動物

Vertebrata.

有脊動物ハ左右平等ノ動物ニシテ體内ニ骨格ヲ有ス骨格ハ脊骨ヨリ成ル脊骨ノ背面ニ二個ノ突起アリ其突起相合シテ一ノ溝ヲナシ此溝ヲ通シテ神經アリ又脊骨ノ下部ニ二個ノ突起アリ此内ニ室アリテ内臓ヲ有ス而シテ二對ノ足ヲ有ス有脊動物ノ無脊動物ト異ナル所ハ體内ニ骨格ヲ有スルニシテ體ノ腹面ニハ内臓アリ背面ニハ神經系アリ無脊動物ハ脊骨ノ代リニ脊索ヲ有ス之ハ軟質ニシテ膠ノ如シ脊骨ハ數多ノ髓骨ノ集合ヨリ成ル髓骨ハ牀ノ各部ニ依リ名稱ヲ異ニス頸ニアルヲ頸椎骨背ニアルヲ脊椎骨腰ニアルヲ腰椎骨ト云ヒ尙ホ薦骨尾骶骨ノ二ニ分ツ椎骨(髓骨)ノ



中央コアルヲ椎牀ト云ヒ之ヨリ二個ノ突起出テ其中ニ神經アリ之レ其二突起ノ連續スル所ナリ又一個ノ突起ヲ生シ筋肉ニ附着ス椎牀ヨリハ尙四個ノ突起ヲ生シ横コアル二個ハ肋骨ト連續シ背部ニ存スル二個ノ突起ハ關節椎骨ニシテ次ノ椎骨ニ連接ス

手ハ肩骨、鎖骨、腕骨、二個ノ脛骨、八個ノ掌骨、指骨等ヨリ成ル

足ハ無名骨、大腿骨、小腿骨、八個ノ蹠骨、指骨等ヨリ成ル

血管系、呼吸系、食管系ハ能ク發達シ他ニ淋巴管アリ生殖ハ雌雄異牀ニシテ卵生ト胎生ノ二様アリ

有脊動物ヲ分テ魚類、兩棲類、爬虫類、鳥類、哺乳類ノ五綱トス

第一綱 魚類

Pisces

魚類ハ冷血動物ニシテ水中ニ棲息シ其體ハ方錐狀ニシテ

稍豎ニ扁平ナリ時トシテ圓筒狀ナルアリ而シテ鱗ヲ以テ體ハ被包サル鱗ニ圓狀鱗、櫛狀鱗、骨鱗、棘狀鱗ノ四種アリ此外、牀ニ奇鰭、偶鰭アリ鰓ヲ以テ呼吸シ心臓ハ一個ノ心室ト一個ノ心耳ヨリ成ル、眼、頭、聽管、消食管、ヲ有セリ生殖ハ雌雄異體ニシテ大抵卵生ナリ

魚類ヲ喉鰓族、圓口族、板鰓族、硬鱗族、硬骨族、有脚族ノ六目ニ小別ス

第一目 喉鰓族 Leptocephali. ハ最下等ノ有脊動物ニシテ細長形ニシテ兩端尖リ海底ノ泥中ニ棲息ス牀ノ丈ケハ一寸内外ニシテ鱗ヲ有セズ體ノ後部ニ薄膜襠ヲナシ鰭形ヲナシ口ハ切斷狀ヲナシテ體ノ前端ニアリ鰓及齒ヲ有セズ口ノ周圍ニ軟骨質ノ糸狀ノモノヲ生ズ此口ハ直チニ咽喉ニ通ズ咽



喉ノ膜ニハ數多ノ孔アリテ呼吸作用ヲ主ドル心臟ヲ有セザレニ體ノ各部ニ伸縮自在ナル囊ヲ有シ血液循環ノ作用ヲナス此族ハ骨格ヲ有セズ脊骨ノ代リニ脊索ヲ有ス、ナメジ蛤蚧魚之ニ屬ス

第二目 圓口族 Cyclostomi. ハ海水及淡水ニ産スル動物ニシテ體ハ圓筒狀ニシテ長ク肛門ノ如シ鰓ヲ有セズ體内ニ骨格ヲ具ヘズ頭骨ハ軟骨質ナリ體ノ背面ニ脊索アリ心臟ハ一箇ノ心耳一箇ノ心室ヨリ成レリ鰓ハ囊狀ヲナシ牀ノ左右ニアリ八目鰓、メクラシナギ盲鰓之ニ屬ス

第三目 板鰓族 Elasmobranchii. ハ頭骨及下鰓ハ能ク發達スルモ頭骨ハ軟骨質ヨリナル脊骨ハ硬骨ヨリナルアリ軟骨ヨリナルアリ牀ニ刺狀ノ鱗ヲ具ヘ骨質ノ堅固ナル突起物又ハ

小板狀ノ物ヲ牀ノ皮膚ニ具有ス胸鰓及腹鰓ヲ有シ心臟ハ一介ノ心耳一介ノ心室ヨリ成ル、鰓ハ囊狀ヲナシテ皮膚ニアル孔穴ニ開キ、他方ハ咽喉ニ開ク、腸ハ短クシテ内面ニ數多ノ襞アリ、サメ、アガエ鯊、赤鯨之ニ屬ス

第四目 硬鱗族 Ganoidei. 古代ニ生活セシ動物ニシテ現今生存スルモノ少ナシ骨格ハ軟骨及硬骨ヨリ成リ牀ノ外部ハ堅牢ナル骨鱗ヲ以テ被ハル、頭骨ハ硬骨質ヨリ成レリ、下頤、胸鰓及腹鰓アリ、胸、腹二鰓共ニ軟骨質ノ支柱アリ尾鰓ハ不正ニシテ上半ハ形大ニシテ下半ハ形小ナリ、心臟ハ一介ノ心耳、心室ヨリ成ル、サメ鱈魚之ニ屬ス

第五目 硬骨族 Teleostei. ハ大約化骨シタル骸骨ヲ有シ頭骨ハ硬骨ヨリナリ牀ハ圓狀若クハ橢狀ノ鱗ヲ以テ被ハル、胸



鰭及腹鰭アリテ各鰭ニハ棘狀ノ支柱アリ、胸腹兩鰭ノ外ニ奇鰭アリテ棘ヲ有ス尾鰭ハ一般ニ正形ナリ心臟ハ一介ノ心耳、心室ヨリナリ尙動脈球アリ此球ノ作用ニテ血液ヲ體中ニ送り血液ヲ清潔ニシ再ビ心臟ニ送り而シテ體ノ各部ニ分布スルナリ呼吸器ハ櫛狀ノ鰓ヨリナリテ鰓房中ニアリ、鼻囊ハ咽喉ニ通セズ盲管トナル、海水淡水ニ棲息シ尋常ノ魚即チ鯛、鯉、鰻等之ニ屬ス

第六目 有脚族 *Dipnoi* ハ覆瓦狀ノ鱗ヲ被リ胸鰭腹鰭ハ糸狀ヲナス、體ノ後部ノ背面ニ一ノ奇鰭アリ頭骨ハ硬骨ヨリナリ、下頤及脊索ヲ有ス、椎牀ハ軟ク、呼吸ハ肺臟ニテナスモノト鰓ヲ以テナスモノトノ二様アリ「レピロシレン」之ニ屬ス

## 第二綱

### 両棲類

*Amphibia*

両棲類ハ幼少ナル時ハ鰓ヲ以テ水中ニ呼吸シ成長スルニ及ンテ肺臟ヲ以テ呼吸スルナリ肢ハ四介ナルアリ二介ナルアリ時トシテ牀ニ奇鰭ヲ存スルモノアレハ棘或ハ軟質ノ支柱ヲ有セズ、心臟ハ二心耳一心室ヨリ成ル鼻囊ハ咽喉ニ口ヲ開キ腸ノ末端即チ肛門ノ處ニハ生殖器、尿管アリ此類ノ特性ハ卵ヨリ生長スル固ニ種々ニ變態スルイナリ例ハ蛙ノ其初ハ蝌蚪ニシテ生長スルニ及ンテ蛙トナルガ如シ

両棲類ヲ蛇形族、有尾族、無尾族ノ三目ニ小別ス  
第一目 蛇形族 *Apoda* ハ牀ハ細長圓筒形ニシテ表面ニ數多ノ横皺アリテ其内ニ小ナル鱗アリ足ハ軟キ眼ハ存スルモ皮膚ノ下部ニ存シ上面ニ出デズ、此族ハ「シャウ」セーロン「南米



等ニ生活スル動物ニシテ盲蛇之ニ屬ス

第二目 有尾族 *Caudata*. ハ皮膚滑カコノ鱗ヲ有セズ尾ハ能ク發達シ終始存ス、四脚ヲ有ス、鰓ハ幼少ナル時有シ生長スルニ及ンデ歛ク或ハ成長後存スルモノアリ 鮠魚、鱗魚之ニ屬ス

第三目 無尾族 *Apoda*. ハ體堅牢ニシテ鱗及尾ヲ有セズ頭部ニ大ナル眼球及口アリ頭部ノ末端ニアル鼻孔ニ膜辨アリテ自在ニ鼻孔ヲ開閉ス、耳ハ首ノ左右ニアリ孔ハ薄キ鼓膜ヲ以テ被ハル脊骨ハ短キモ脊椎骨ハ頗ル長シ肋骨ハ不全ニシテ短シ腕及脛ヲ形クル二本ノ骨ハ固着シテ離ル、トナシ、蛙、蟾、蝮等之ニ屬ス

### 第三綱 爬虫類

*Reptilia*.

爬虫類ノ跡ハ鱗若クハ堅牢ナル骨板ヲ以テ被ハル血液ハ冷ナリ、肺臟ヲ以テ空氣ヲ呼吸シ心臟ハ二心室ヨリ成リ二室離レテ相通セズ、大約四肢ハ有セリ、此類ハ齒ハ有スルモ鰐魚ノ外ハ食物ヲ咀嚼スル能ハズ爬虫類ヲ蛇族、蜥蜴族、鰐魚族、龜鼈族ノ四目ニ小別ス

第一目 蛇族 *Ophidia*. ハ長形圓筒狀ヲナシ四肢ハ有セズ跡ハ骨質ノ鱗ヲ以テ被ハル下頤ハ二介ノ骨片ノ互ニ附着セルヨリナル、齒ハ細ク圓錐形ニシテ少シク屈曲ス、肺臟其他凡ベテ對ナシテ存スル機關ハ大小アリテ交互ニ大サナ均シクセズ、胸骨ハ歛ク、肋骨ヲ以テ移動ヲナス、眼ハ瞼ヲ有セズ眼球ハ透明ナル表皮ヲ以テ包マル、毒蛇ハ上頤ノ前端ニ二本ノ圓錐形ノ毒齒アリ之ハ頰部ニアル毒腺ト連續シ



整嚙ノ際毒液ヲ流出スルナリ毒蛇ハ頭部大ナルヲ以テ尋常ノ蛇ト區別スルコトヲ得アキダイ黃領蛇セイヤ赤棟蛇カハシ蝮蛇等之ニ屬ス

第二目 蜥蜴族 *Lacertilia* ハ四脚ヲ有シ稀ニハ其一對ヲ飲キ或ハ全ク飲クモノアリ椎骨ハ大抵前窪ニ後隆起ス齒ハ齒槽内ヨリ生スルヲ以テ堅牢ナリ眼睫ヲ有スヤモリ守宮トカゲ石竜子之ニ屬ス

第三目 鱈魚族 *Oscodilia* ハ牀ハ角質ノ鱗或ハ大ナル骨板ヲ以テ被ハル、頭部及顔部ノ骨ハ固着シテ離隔スルコトナシ齒ハ上下ノ兩順ニ各一列アリテ皆齒槽ヨリ生ズ、心臟ハ二心耳、二心室ヨリナル、四肢ハ能ク發達シ自由ニ運動スルナリ

第四目 龜鼈族 *Chelonie* ハ體軀扁平ニシテ骨板ヲ以テ被ハ

ル骨板ハ背腹ノ二甲ヨリナリ左右ニ於テ相接スレバ前後ハ附着セズシテ開口シ前口ヨリハ首及前肢ヲ出シ後口ヨリハ尾及後肢ヲ出スナリ、脊椎骨ハ附着シテ動カズ、扁骨ハ背甲ノ内ニアリ此族ハ海陸共ニ生シ淡水ニモ棲息スルナリ軟体動物、關節動物及植物ヲ食トス、生殖ハ卵生ナリ、水龜スイカメ、玳瑁等之ニ屬ス

第四綱 鳥類 *Aves*

鳥類ハ温血動物ニシテ卵生ナリ牀ハ羽毛ヲ以テ被ハル心臟ハ二心耳、二心室ヨリナル、頭骨ト脊骨ト附着スル處ニ一ノ凸起アリ、此類ノ前肢ハ羽翼ニ變化セリ、鳥類ノ羽ハ皮膚ノ變形物ニシテ中央ニ羽軸アリテ其左右ヨリ數多ノ小枝出テ此小枝ヨリ微毛ヲ生ス此微毛ノ先端ハ鉤狀ヲナシテ



隣枝ノ微毛ノ先端ト交互ニ附着ス「鳥類ノ骨格ハ他動物ト異ニシテ磷酸石灰ヨリナリ空筒ニシテ頗ル堅牢ナリ之レ空中ヲ飛翔スル」ヲ得ル所以ナリ、頸椎骨ハ頗ル長クシテ自由ニ動カス「ヲ得之レ」嘴ヲ以テ食物ヲ取ルニ自在ナル所以ナリ脊椎骨ハ附着シテ動カズ又腰椎骨、尾椎骨、薦骨ハ動カズ、尾椎骨ノ先端ハ少シク上方ニ屈曲シ此處へ脂肪ヲ貯へ雨天ノ時等ハ脂肪ヲ分泌シテ羽毛ヲ潤シ濕氣ヲ防グナリ「鳥類ハ鳥啄骨ヲ有ス之アルヲ以テ兩翼ヲ自由ニ動カスナリ」

消食器ハ嘴ニ始マリ食道嚙囊、胃腑、砂囊、腸ヲ經テ肛門ニ終ル、肺臟ハ赤色ニシテ二介アリ脊椎骨ノ裏面ニ固着セリ、神經系ハ能ク發達シ感觸器、味官ハ鋭敏ニシテ殊ニ視官敏捷

ナリトス、眼ハ上下ノ險ヲ有シ且ツ透明ナル薄膜ヲ具フ

鳥類ヲ水禽族、渉水族、猛撥族、鳩族、攀木族、鳴禽族、猛禽族ノ七

目ニ小別ス

第一目 水禽族 *Natantores* ハ水中ニ游泳スルヲ以テ跡自ラ船

狀ヲナセリ脚ハ通常ノ鳥類ヨリモ後部ニアリテ短ク蹠アリ、此族ハ水中ニ棲息スルヲ以テ跡ニ數多ノ柔毛アリテ溫度ノ減少ヲ防グ且尾部ニアル脂肪囊ハ能ク發達シ常ニ蹠ヲ以テ脂肪ヲ跡ノ全面ニ塗り濕氣ヲ防グ、生殖ハ卵生ナリ、鴈、鴨、白鳥、鴛鴦等之ナリ

第二目 渉水族 *Grallatores* ハ湿地或ハ淺キ池、沼、海岸、河堤等ニ棲息スルモノニシテ脚長シ脚ノ上方ニハ毛ヲ有スルモ下方ハ毛ヲ有セズ脚ノ指ハ四本ニシテ内三本ハ前方ニ向ヒ



残り一本ハ後方ニ向フ、羽ハ牀ニ比スレバ大ナリ然レニ尾ハ短シ、嘴ハ大且ツ長シ、軟牀動物、蠕虫類ヲ食ス、水鷄、鶯、鶴等之ニ屬ス

第三目 搔撥族 *Gallinae*. ハ頭ニ肉質ノ赤色ナル冠アリ羽甚マ厚ク羽毛ヲ生スルモ其形頗ル小ナリ其翼ヲ伸ハスルハ圓狀ヲナス如此キ翼ナルヲ以テ自由ニ飛翔スルヲ能ハザルナリ嘴ハ堅牢ニ下嘴ノ先端ハ上嘴ニテ被ハル上嘴ノ根部ハ膜質ニシテ柔軟ナリ、羽ハ種々ノ着色アリテ頗ル美麗ナリ、地上ニ棲息スルモノニシテ森林、野外、高山、海等ニモ棲息ス、果實、穀類、昆虫類、蠕虫類ヲ食フ、雉子、鷄、七面鳥等之ニ屬ス

第四目 鳩族 *Columbinae*. ハ頭小、頸及脚短シ嘴ノ根部ニ鼻孔

アリテ膜質ノ膨大セルモノヲ以テ被フ、羽ハ大ニシテ長ク尾ハ弱クシテ擴クレハ圓形ヲナス、此族ハ世界中到處トシテ棲息セザルハナシ、穀類、果實ヲ食ス、鳩、土鳩之ニ屬ス  
第五目 攀木族 *Scansores*. ハ肢ニ四指ヲ有シ内ニ二指ハ前方ニ向ヒ他ノ二指ハ後方ニ向フ此指ヲ以テ樹木ヲ攀登シテ木中ニ棲息スル昆虫類ヲ嘴ニテ探出シ食フ、飛翔スル甚マ速ク樹木ノ穴ニ巢ヲ作ル、杜鵑、啄木鳥等之ニ屬ス  
第六目 鳴禽族 *Isoscopes*. ハ肢ニ四指ヲ有シ内ニ三本ハ前方ニ向ヒ残り一本ハ後方ニ向フ、脚ハ甚マ軟弱ナレニ之ヲ以テ種々巧ナル巢ヲ作ル性アリ雄ハ雌ヨリ其牀大ニシテ羽翼ノ着色雌ヨリ美ナリ腦髓ハ能ク發達ス、此族ハ鳥類中最モ美麗ニシテ其飛翔力最モ速カナリ而又能ク美音ヲ發ス、雀、燕、



鷲、雲雀等之ニ屬ス

第七目 猛禽族 *Raptores*. ハ肉食ニシテ生活シ嘴ハ強大、上嘴  
鉤曲シテ尖銳ナリ又上嘴ノ左右ヨリ一ノ突起ヲ出スモノ  
アリ、牀ハ頗ル筋肉ニ富ミ脚ハ短大ニ指ノ三本ハ前方ニ  
向ヒ一本ハ後方ニ向フ而シテ其先端ニ銳爪アリ此族ニハ晝  
飛翔スルモノト夜飛翔スルモノトノ別アリ甲ハ鷲、鷹等ニ  
ノ乙ハ梟、木梟等ナリ

第五綱

哺乳類

*Mammalia*.

哺乳類ハ牀ニ茸毛ヲ被リ幼兒ハ乳汁ニ由リテ成長ス頭骨  
ハ二個ノ突起ヲ以テ脊骨ニ連リ下頤ハ二個ノ骨片ヨリナ  
リ其骨片ハ前面ニ於テ癒合ス、心臟ハ二心耳、二心室ヨリナ  
ル、血球ハ皆圓板狀ヲナシ胸腔ト腹腔トノ間ニ横隔筋アリ

テ此兩腔ヲ區別ス呼吸器ハ二個ノ肺臟ヨリナリ脊骨ハ頸  
椎骨、脊椎骨、腰椎骨、薦骨、及ヒ尾骶骨ノ五ニ別ル脊椎骨ノ左  
右ニハ肋骨附着シ腹面ニテ胸骨ニ連絡ス脚ハ前後各二肢  
アリ然レモ前肢ノミチ有シ後部ヲ缺クモノアリ、胸腔ニハ  
心臟、肺臟アリ腹腔ニハ消食器ヲ存ス「神經系ハ能ク發達シ  
殊ニ腦髓ノ發達著シ  
齒ハ乳齒及重年齒ノ二アリ二手族、獼猴族ニテハ通常三十  
二枚アリ上下頤各十六枚ヲ有ス其齒ハ門齒、犬齒、臼齒ノ三  
ナリ人或ハ猿ニテハ上下頤各門齒四枚、犬齒二枚、大白齒六  
枚小臼齒四枚ヲ有ス

哺乳類ヲ一穴族、有袋族、齧齒族、游水族、奇蹄族、偶蹄族、長鼻族、  
齧齒族、食虫族、蹄脚族、肉食族、翼手族、擬猿族、獼猴族、二手族ノ



十五小目ニ小別ス

第一目 一穴族 *Monotremata*. ハ深洲近傍ニ産スル動物ニシテ  
 腸ノ末端ハ膨大シテ肥虫類、鳥類ノ如ク排泄腔ヲナス、口ニ  
 齒ヲ有セズ、口部ニ鳥嘴狀ヲナスモノアリ、鎖骨、鳥啄骨、能ク  
 發達スル一鳥類ニ於ケル如シ、腹ニ囊骨アリ、耳ハアルモ耳  
 朶ナク、只孔アルノミ「此族ノ幼兒ハ胎盤ヲ有セズ(胎盤トハ  
 幼兒ノ親ノ腹中ニアルト養液ヲ吸フモノナリ)鳴嚙<sup>カモノ、ハシ</sup>獸之ニ  
 屬ス

第二目 有袋族 *Marsupialia*. ハ腹面ニ一個ノ囊ヲ有シ内ニ乳  
 頭ヲ存ス此族ハ胎盤ヲ有セズ、鳥啄骨ハ肩硬骨ニ附着ス、腸  
 ノ末端ハ排泄腔ヲナサズ、動物質ヲ食スルアリ植物質ヲ食  
 スルアリ更格<sup>カン、ガロ</sup>慮「チポツザム」之ニ屬ス

第三目 貧齒族 *Eidentata*. ハ不完全ノ齒ヲ有シ珐瑯質ヲ被ラ  
 ズ齒根ナクシテ更脱スル一ナシ脚ノ爪ハ長クシテ銳シ樹<sup>オモ、ヒシ、サ、コ、ソ</sup>  
 獺、鯨、鯨、大食蟻獸等之ニ屬ス

第四目 游水族 *Cetacea*. ハ豚魚形ヲナシ前足ハ鰭狀ヲナシ  
 之ヲ以テ水中ヲ游泳ス後足ハ有セズ鼻孔ハ一、二個アリテ  
 頭頂ニ位ス體ハ僅少ノ毛ヲ以テ被ハル或ハ幼少ノ時ノミ  
 毛ヲ被ムルモノアリ頭ハ體ニ比スレバ大ナリ齒ハ有スル  
 モノト有セザルモノトノ二様アリ、海中ノ動物ヲ食トス、鯨、  
 眞甲鯨等之ニ屬ス

第五目 奇蹄族 *Perissodactyla*. ハ體形大ニシテ四指ノ中指及齒  
 能ク發達セリ臼齒ノ齒冠ニハ突起アリ或ハ此突起ノ外ニ  
 瘤狀ノ突起アリテ食物ヲ咀嚼ス、門齒ノ遊離端扁薄尖銳ニ



シテ物ヲ咬切スルニ適ス犬齒ハ上頤ニノミアリ胃袋ハ單一ニシテ腸ニ附着スル部ニ大ナル盲管アリ、ウマ、ウマ、ウマ等之ニ屬ス

第六目 偶蹄族 *Artiodactyla*. ハ毎脚四趾ヲ具ヘ中央ノ二蹄ハ能ク發育シ他ノ二蹄ハ不完全ニシテ地ヲ踏マズ門齒及犬齒ハ飲クモ臼齒ハ能ク發育シ齒冠ニ瘤狀ノ隆起物アリ胃ハ四房ヨリナル猪、駱駝、鹿、鴨鹿等之ニ屬ス

第七目 長鼻族 *Proboscidea*. ハ形巨大ニシテ皮厚ク常ニ皺アリ且ツ牀ニ僅少ノ毛アリテ尾毛ハ群生ス頭ハ牀ニ比スレバ小ナリ鼻ハ著シク長クシテ物ヲ攫取スルニ適セリ上頤ニ二本ノ牙アリ犬齒ハ飲ク臼齒ハ老若ニ由テ異ナリ四肢ハ圓筒狀ニシテ先端ニ蹄ヲ有ス、象之レナリ

第八目 啮齒族 *Rodentia*. ハ活潑ナル動物ニシテ齒ノ有様異ナリ脚ノ指頭ニハ屈曲セル爪或ハ蹄狀ノ爪アリ門齒ハ鑿狀ヲナシテ表面ハ珞珞質ヲ以テ包マル、野菜、果實等ヲ食ス鼠、兔等之ニ屬ス

第九目 食虫族 *Insectivora*. ハ形小ニシテ口部ハ尖リ外耳ハ小ナルアリ大ナルアリ眼ハ小ニシテ甚々不完全ナリ齒ハ門齒、臼齒、犬齒共ニ存ス齒冠ニハ多クノ突起アリテ之ヲ以テ食物ヲ咀嚼ス五指ニハ堅牢ナル爪アリ乳頭ハ胸部ニアリ昆虫類、蠕虫類ヲ食トスモウラハリリスミ、モウラハリリスミ、モウラハリリスミ等之ニ屬ス

第十目 鱗脚族 *Pinnipedia*. ハ長形或ハ紡錘形ヲナシ四肢ハ鱗狀ヲナス牀ノ末端ニ短尾アリ頭ハ小ニシテ球形ヲナス唇ハ肥大ニシテ全身ニ短毛ヲ密生ス四肢ハ短ク指ト指ノ間



ニ蹠アリ指ノ先端ニ銳爪アリ海驢<sup>アシカ</sup>、海豹<sup>アザラシ</sup>等之ニ屬ス

第十一目 肉食族 *Carnivora*. ハ齒銳ク肉ヲ嚙ムニ適ス鎖骨ハ

有スルモノト有セザルモノトアリ脚ノ指ハ四、五個アリテ

自由ニ動かサテ得而シテ指端ニ銳爪アリ犬齒ハ能ク發達シ

肛門ノ傍ニ一種ノ惡臭ヲ發スル腺アリ危急ノ際惡臭ヲ發

ス、濠洲ノ外全地球上ニ産ス虎、猫、獅、狐等之ニ屬ス

第十二目 翼手族 *Chiroptera*. ハ前肢ハ後肢ヨリ長ク拇指ハ短

ク鉤爪ヲ具フモ他ノ四指ハ長シ各指ノ間ニ薄膜アリ此膜

ニハ僅少ノ毛アリテ神経系分布サル、夜間空中ヲ飛翔シ虫

類ヲ食トス蝙蝠之ニ屬ス

第十三目 擬猴族 *Prosimiae*. ハ樹上ニ棲息シ上下頤アリ、四枚

ノ門齒ヲ有ス犬齒ハ多少突起シ尖リ白齒ハ齒冠ニ數多ノ

銳尖ナル隆起アリ、乳房ハ數多アリ、前肢ハ後肢ヨリ短ク拇

指ハ他指ト對向ス時トシテ對向セサルモノアリ、尾ハ長シ、

東半球ノ熱帶地方ニ産ス狐猴、猫猴、等之ニ屬ス

第十四目 獼猴族 *Primates*. ハ樹上ニ棲息スルモノニシテ體

ハ一面毛ヲ以テ被ハル上下頤ニ門齒各四枚アリ鑿狀ヲナ

ス犬齒ハ圓錐形ニシテ五、六枚アリ前肢ハ後肢ヨリ長ク爪

ハ人ノ爪ノ如ク扁平ナリ菓、菜、虫類ヲ食ス熱帶地方ノ森林

或ハ山中ニ棲息ス猩々、狒々、猿猴等之ニ屬ス

第十五目 二手族 *Bimana*. ハ言語ニ通達シ智識ヲ有シ道理

ヲ辨ヘ後肢ヲ以テ直立シテ歩行ス脚ノ裏面ハ甚タ廣ク爪

ハ短シ五種ニ別ツ

白哲人種 ハ一ニ高加索人種ト稱シ皮膚白色ニシテ毛







明治廿三年十一月廿五日印刷  
明治廿三年十二月一日出版

版權所有

版權登錄

著作者 中 司 正 朔

大坂市東區船越町二丁目八十四番屋敷

發行者 河 合 卯 之 助

京都市上京區寺町通二條下ル妙滿寺前町十番戶

印刷者 木 村 與 三 郎

京都市上京區室町通姉小路上ル圓福寺町十二番戶

發賣者 吉 岡 平 助

大坂市東區備後町四丁目

發賣者 梅 原 龜 七

大坂市東區備後町四丁目



各國大賣所

東京市日本橋區通一丁目	同 神田區神保町	同 神田區今川小路	大坂本町四丁目	大坂安堂寺町四丁目	同 坂久寶寺町四丁目	名古屋本町五丁目	同 本町三丁目	同 本町三丁目	同 本町三丁目	越中富山門前町三丁目	同 賀國金山澤	同 國福井澤	同 國福井井	同 國武生	筑前博多	大津	大津	伊勢國津
大倉孫兵衛	三省堂	金刺源	青木恒三	前川善兵衛	片野東四郎	若山大成	淺見文昌	大橋善書	雲根堂	池崎與兵衛	岡崎左喜	品川爲吉	安立庄三	林立庄三	鶴林專次	古川伊助	河鶴九右衛門	

西川常盤君校閱 河田駕洋君譯述

スフィン トン氏 小文典直譯講義

全一冊 正價金廿五錢 郵税金四錢

夫レ英文ヲ修習セントスル者必ズ先ヅ文典ヲ學バザルベカラズ而シテ文典ノ書世ニ行ハル、モノ敢テ尠シトセサレドモ就中簡且ツ明ニシテ初學者ニ洪益ヲ與フルモノ實ニ「スフィン」氏ノ小文典トス宜ナリ該書ノ特ニ六ニ世ニ行ハル、弊舖茲ニ見ル所有而シテ初學者及ビ僻陋其師ニ乏シキ地ノ獨習者ニ便益ヲ與ヘン爲メ彼ノ著名ナル駕洋河田先生ニ譯述ヲ請ヒ爰ニ之ヲ上梓ス爾リ而シテ本書ノ特ニ長所トスル處譯述ノ鄭重親切ナル且ツ訓義ノ精嚴解説ノ詳密ナル點ニ在リ然ルヲ以テ世ノ英文ヲ修ムルモノ一タビ本書ヲ縮キ以テ原書ヲ讀マハ平々易々ノ間之ヲ解シ得ルヤ論ヲ俟タス請フ江湖ノ諸君子速ニ一本ヲ購求且ツ披閱アツテ弊舖ノ辭ノ虛飾乎否乎ヲ試ミ玉ハンコトナ

三宅荻山校閱 小林巖溪譯述  
訂正 ニューナ  
三版 ショナル  
第四讀本直譯講解 全二冊 正價金四拾錢 郵税金八錢

河田駕洋君譯述  
ニューナ  
ナシヨナル  
第五讀本直譯講義 全四冊 一冊定價金貳拾錢 郵税金貳錢

撰新 植物學 全一冊 近刻

礦物學 全一冊 近刻

25  
1  
64



志摩松田舒譯  
ケキル  
ソシ氏  
幾何學ノ書數十種有古クハニュークリツド氏アリ世人ノ能ク熟知スル所タリ遊クハロビンソン氏アリトッホ  
トル氏アリチナムブルス氏アリテート氏アリチヤビ子ツト氏アリコレンソール氏アリライト氏アリ逐一舉ゲテ  
數フルニ道アラス然レモ諸書中ソ井ルソシ氏ノ一書獨リ單簡明晰ニシテ且ツ英國幾何學改良會ノ主旨ニ基キ  
舊式ヲ改メテ新式ヲ發ス亦諸書ノ如ク煩雜ニ失スルノ憂ナシ實ニ善良加フルコトナキノ書ト謂フベシ是故ニ官  
立公立諸學校ニ於テ特ニ之ヲ教科書ニ採用セラルハ多キハ豈偶然ナランヤ而シテ其譯書又數種アリト雖モ  
未ダ獨學自修者ノ便ニ適切ナル者少キハ遺憾トスル所ナリ本書ハ松田先生教授ノ際譯述セラレタル者ニシテ  
原文ノ意義ヨリ諸定理ハ云フニ及ハス系例題難問等詳細漏ラサス解説答式ヲ載セタレハ幾何學獨修生ニ至便  
至切ナルコト亦此書ヨリ完全ナルハナシ今般獎舖名フテ之ヲ公梓スルノ榮譽ヲ得ルニ至レリ其無比無缺ナルハ  
亦敢テ弊舖ノ贅言ヲ俟タス請フ江湖ノ諸君陸續愛讀アラントナ

幾何學ノ書數十種有古クハニュークリツド氏アリ世人ノ能ク熟知スル所タリ遊クハロビンソン氏アリトッホ  
トル氏アリチナムブルス氏アリテート氏アリチヤビ子ツト氏アリコレンソール氏アリライト氏アリ逐一舉ゲテ  
數フルニ道アラス然レモ諸書中ソ井ルソシ氏ノ一書獨リ單簡明晰ニシテ且ツ英國幾何學改良會ノ主旨ニ基キ  
舊式ヲ改メテ新式ヲ發ス亦諸書ノ如ク煩雜ニ失スルノ憂ナシ實ニ善良加フルコトナキノ書ト謂フベシ是故ニ官  
立公立諸學校ニ於テ特ニ之ヲ教科書ニ採用セラルハ多キハ豈偶然ナランヤ而シテ其譯書又數種アリト雖モ  
未ダ獨學自修者ノ便ニ適切ナル者少キハ遺憾トスル所ナリ本書ハ松田先生教授ノ際譯述セラレタル者ニシテ  
原文ノ意義ヨリ諸定理ハ云フニ及ハス系例題難問等詳細漏ラサス解説答式ヲ載セタレハ幾何學獨修生ニ至便  
至切ナルコト亦此書ヨリ完全ナルハナシ今般獎舖名フテ之ヲ公梓スルノ榮譽ヲ得ルニ至レリ其無比無缺ナルハ  
亦敢テ弊舖ノ贅言ヲ俟タス請フ江湖ノ諸君陸續愛讀アラントナ

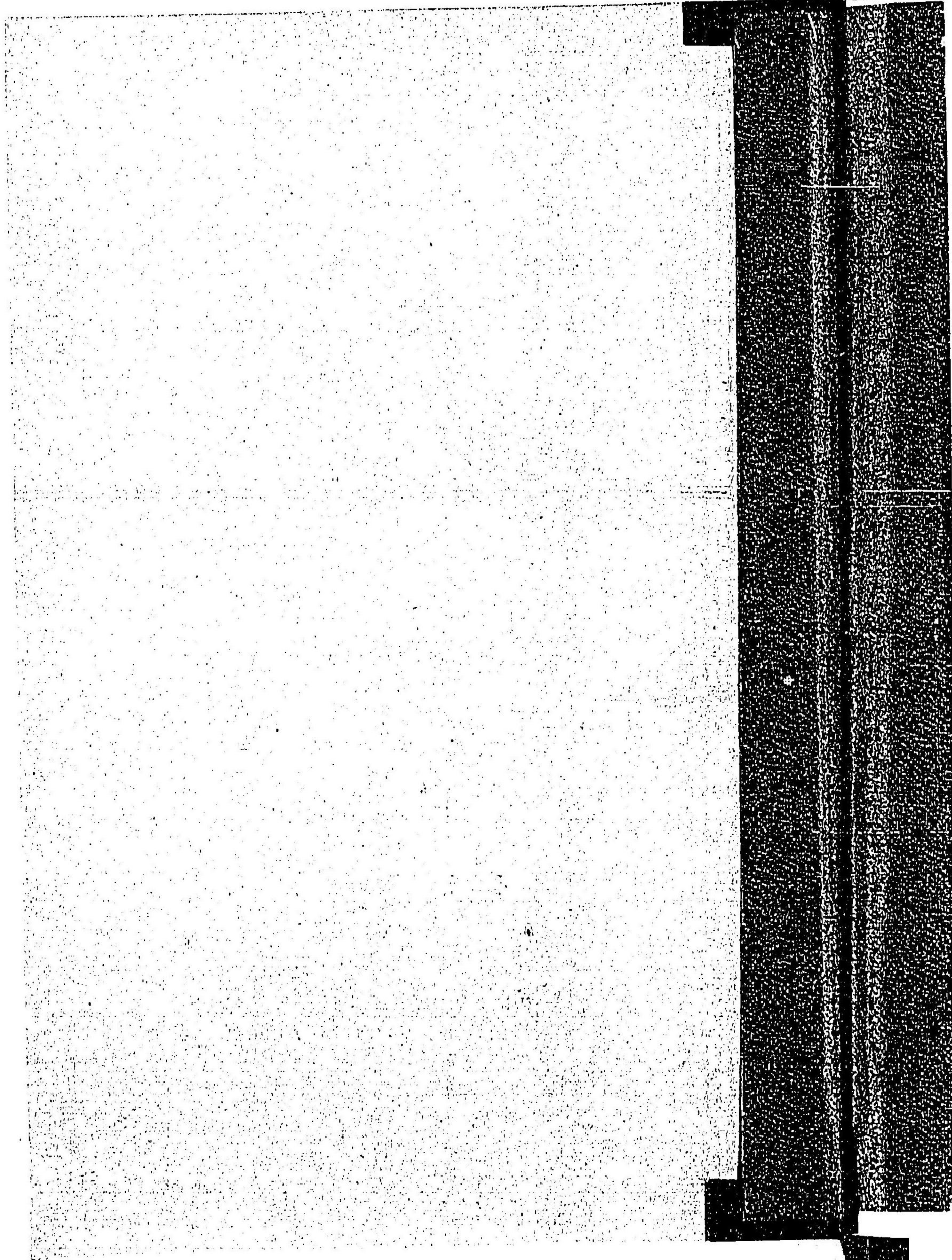
高等尋常中學校師範學校 受驗用  
特別認可學校其他諸學校 參考書  
中司正朔著  
化 學 問 答 全一冊 正價金十五錢 郵税金貳錢

高等尋常中學校師範學校 受驗用  
特別認可學校其他諸學校 參考書  
中司正朔著  
理 學 問 答 全一冊 正價金拾五錢 郵税金四錢

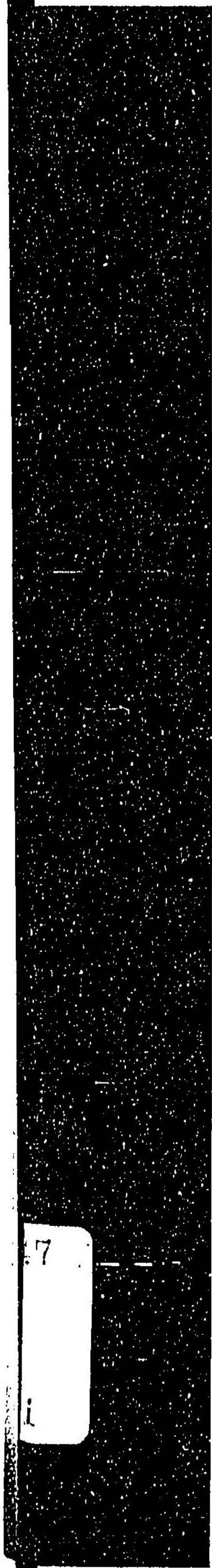
高等尋常中學校師範學校 受驗用  
特別認可學校其他諸學校 參考書  
中司正朔著  
其利益ヲ究ヘラレン請フ瀏覽ヲ賜ヘ

文  
書  
房









7  
i