

藝

林目刊

水竹山人

歌 舞 昇 平 豈 今 日 乎



中華郵政特准掛號認爲新聞紙類領有內政部警字第一三四六號登記證

第 六 十 一 期



中 華 民 國 二 十 四 年 一 月 出 版

明 青 花 瓷 盤

完全華商經營

# 中法儲蓄會

中國有限公司

普通儲蓄部

存款種類

存本取息	兩便儲蓄
整存整付	複利儲蓄
整存零付	長期儲蓄
零存整付	活期儲蓄

有獎儲蓄部 交月

六元	十二元	十五元	九元	三元
最大	最大	最大	最大	最大
四千元	一萬元	六千元	二千元	六千元

營業時間：上午九時至下午四時 會址：東交民巷西口詳章函索即寄

來日知大難

去日不可返 中國畫學研究會

荏苒復遷延 藝林月刊

同人賀年

嗟臍嗟已晚

## 成都茹古書局廣告

本局開設四川成都學道街刊印書籍採辦中外圖書文具藝林月刊古刻拓本等件如蒙光顧格外克己

## 中國畫學研究會通告

本會辦公地址原租用中南海流水音自上年五月發生門禁本會會員衆多及各界人士往來不便現已移在前外虎坊橋越中先賢祠特此佈聞

## 藝林月刊廣告

本月刊係中國畫學研究會所主辦目的純在倡導美術所集材料以具有美術價值爲限選擇精審考訂詳明絕不濫竽充數亦不隨俗徇知旬刊出版二年風行海內外當爲有識者所共鑒改爲月刊係應各界之求便於檢藏起見是以定價從廉每期一角八分訂閱全年者九折二年者八折平外每期郵費一分國外照郵章計算補購前刊並無折扣郵票代價九扣核收

凡有以今古人著作及書畫美術品風景古蹟等照片送交本刊登載者至所歡迎但與本刊目的相符無不盡最採登惟遲早地位不能一定蓋此種定刊與其他不同支配頗費心力也照片或成部著作登畢仍將原件奉還決不污損如須索酬先函聲明以酌送本刊爲限購存藝林旬刊如送合訂無論一二三集每集收工本洋五角

玉井山館筆記續  
其相與如骨肉兄弟者亦不少、或以  
事同、或以藝取、或慕其一善、或  
以其久故、或初不甚知而與之已密

、其後無大惡、因不復決舍、或其人不皆入於善、而於己已厚、  
雖欲悔之不可、茲數者涉世之大凡、余皆有之、每歎誦昌黎言不  
置、而於少蒼雨嵐所謂骨肉兄弟、且重其文章、不能決舍、而亦  
無可悔也

古

矣、嗚呼

、史家

列傳書事

多互文、

又有附書

一二人、

不另立傳

之例、余

讀南史鄧

元起傳、

附以羅研

李膺、然

元起傳末

既書贈元



絹本設色、氣格高古、左下邊有殘餘穢伽二字之半、書法適茂、唐盧穢伽之尊耶、佛畫多帶者、  
有觀音變相、有十二天、有五大尊、此象法相莊嚴、慈容滿月、觀音變相、較為近之、

起征西將軍給鼓吹謚忠侯矣、是本傳已結、次為羅研傳、又次為  
李膺傳、二傳皆附、故膺傳祇敘武帝因膺善對、以如意擊席一  
事、而餘仍敘元起事、至終篇無一語涉李、明乎李固附見於鄧傳  
也、史法應爾、然於鄧傳既以謚忠侯結之、此處子鏗嗣句、又  
似另結、於法似未善、且元起死於蕭藻、元起傳篇終敘之、而於  
膺傳又以此事結之、使人讀之、殊以李膺一傳為贅、於附書之例  
未合、不如以元起死於蕭藻事、與其母不肯入蜀事、李膺諫伐巴

西二郡事、皆書於膺傳末、於法為完備也、余居揚州嘗與楊  
君季子、朱君偉君、汪君西谷、食烹魚、既撤、隔簾見僕背立  
嚼其尾、忽回顧余、愧而去、翌日乞退、余佯為不知、慰撫留  
之、婦曰此何為者、余曰宜殘魚小故、乞退則知恥、昔顧榮見  
執炙者有欲炙之色、即割炙啗之、陰鏗見行觴者、回酒炙以授  
之、其後榮為趙王倫長史、將誅、執炙者救之得免、鏗遇侯景

朱翌猗覺寮雜記、晉文公渡河北歸行賞、狐偃為首、或曰城濮  
之事先軫之謀、文公曰、城濮之事、假說我無失信、先軫曰、  
軍事勝為右、吾用之以勝、然此一時之說、假言萬世之功、奈  
何以一時之利、加萬世之功乎、此與韓非子所載晉文公戰事歧  
出、其言曰、晉文公將與楚人戰、召舅犯問之曰、吾將與楚人  
戰、彼衆我寡、為之奈何、舅犯曰、臣聞之繁禮、君子不厭忠  
信、戰陳之間不厭詐偽、君其詐之而已矣、問雍季、未完

之亂、行、觴者、救之、得、免、人生、世上、何、處、非、殺、機、亦、何、處、非、生、機、也



\*\*\*  
\*夢幻居畫學簡明續\*  
\*新會鄭積紀常\*  
\*\*\*

三四月開花，蓋長寸許，一帶兩花，一花二瓣，一大一小，如半

邊狀，鬚長似蝶，初開色

白，二日變黃，三四日深

黃，新舊相參，黃白相映

，故呼為金銀花，畫用白

粉，再入藤黃，相間點綴

，頗有別致，吉祥草，

莖青長數尺，葉如松針而

軟，花蓋皆朱紅，長半寸

，瓣略見破，不其開放，

雖畫此無其作法，然寫于

牡丹翠竹之間，金瓶如意

之側，取平安富貴如意吉

祥，亦得美名也，天冬

草，細藤青葱，幼葉針長

，形如水茜，花白小粒，

雖枝葉不能自立，然畫玲

瓏奇石纏繞其間，甚有雅

趣，亦畫中不可少，一

翎毛總論「寫翎毛落筆先

寫嘴，從上膠兩筆之間點

鼻，鼻後即圈兩眼眶，大

生下脰，描頭托腮，由腦

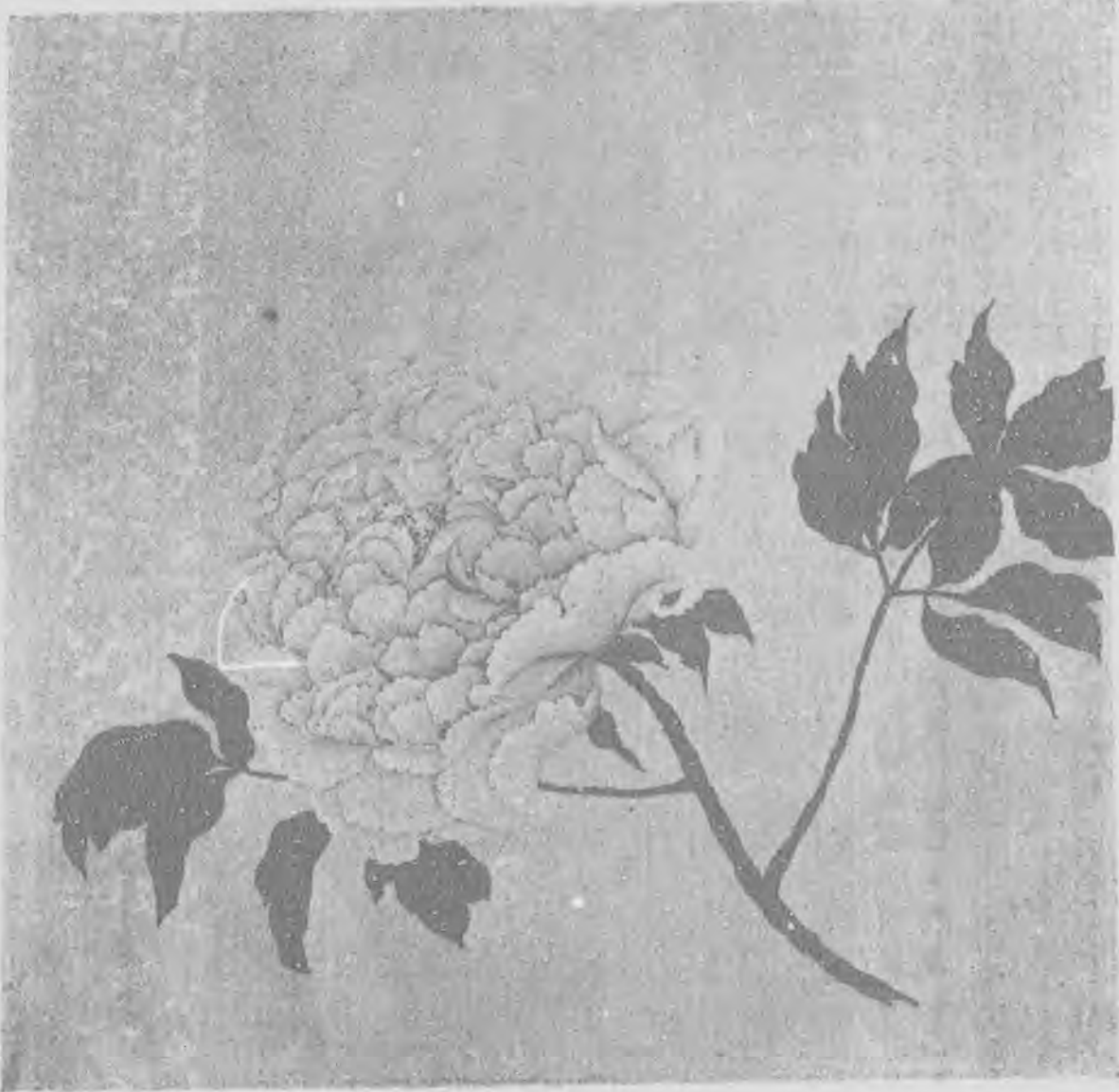
後拖筆，接寫背肩，加翼安尾，

由腮接胸肚腿，其中細披簪翎，

則用破筆，應點羽翼，則用濃墨，

而翼之輾轉陰陽，又分濃淡，

清 蔣 廷 錫 牡 丹 譜 之 七 十 七



花頭深紫碧翠，畫用石青加脂，乃  
得生氣，金銀花，蔓藤微紫，對  
節生葉，葉如薛蘿，而青濤有毛，

翅足而已，至於寫正面側身，與及飛鳴宿食，回頭倒舉各勢，  
並分山禽水禽，尾長尾短，嘴尖嘴扁，脚高脚低，不一其類，  
須平日多看生鳥，胸有成見，執筆乃得傳神也，山禽尾長嘴  
短，水禽尾短嘴長，蓋山禽跳翔高舉其尾，一動即飛昇半空，  
故尾必長，而善鳴善歌，口輕舌  
利，故嘴必短，水禽浮沉波浪，  
行立汀沙，必尾短，乃無拖泥帶  
水之患，而鑽溪入海，搜蝦捕魚  
，必嘴長方有飽腹充腸之具也，  
山禽飛則脚縮爪彎，水禽飛則脚  
伸爪直，嘴尖者爪亦尖，嘴扁者  
爪亦扁，造物生長自然之理，學  
畫胸羅造化，若不審明此理，背  
理豈能成法哉，「述古」詩人  
六義，多識鳥獸草木之名，月令  
四時，亦記語默榮枯之候，然則  
花卉與翎毛，既同見於詩禮，自  
宜兼善丹青矣，前編先言花卉，  
斯卷再錄翎毛，至若翎毛為類不  
同，薛鶴郭鶴已見稱於古人，後  
此豈無當以一體擅長者哉，如薛  
稷之後，馮紹政謝廉程凝陶成，  
俱善畫鶴，郭乾暉乾祐之後，姜  
皎鍾隱李猷李德茂，俱善畫鷹鶴  
，邊鸞善孔雀，王凝善鸚鵡，李  
端牛戲善鳴，陳珩善鵲，艾宜傳

此名關珠，深藕色，花瓣重卷，積心中含，南沙詩曰，國色生成習慧因，何  
須密帳碎埃塵，蚌珠含露孤輪滿，龍領垂時大海春，喉好恰宜花下曲，腰輕  
原是掌中身，年年但得常開看，不向蒙莊問睡麟，（一本作十斛珍珠也不貧）

文用馮君道善鶴鶉，范正夫趙孝穎善鶴鶉，夏奕善鸚鵡，黃峯  
善錦鷄鴛鴦，黃居寀善鸚鵡鶉鴉，吳元瑜善紫燕黃鸝，僧惠崇  
善鷓鴣，關生善寒鴉，于錫史瓊善雉，

未完

南漢馬二十四娘買地券原石本

京師地名對韻  
 與臥佛寺近，有井一（青廠）宣武門外迤東、舊有巨潭、今淤平、張問陶有過青廠舊宅詩）白河（府西即運河）翠柏（胡同、見前）遂安伯注、歲柏又作翠柏）紅菖（胡同、東交民巷偏東路南、即洪昌之訛）迎青閣（京西靜明園、風篁清聽如如室西）擁翠宮（注見前）青草市（注見前）翠花街（宣武門內東城根、又阜成門內溝沿）延青閣（西山麓）怡墨齋（琉璃廠碑帖店）紫光閣（西苑內、即明之平臺、閣前試武進士、至今循以為例）綠意軒（東四牌樓隆福寺迤西路



維大寶五年歲次壬戌十月一日乙酉朔... 二十四娘年登六十四命終... 文致公致... 雲峯樹下坤向地... 至壬戌王堂陰陽和會... 應合四維... 為古託願買地... 仙張堅固... 何厚... 大寶南漢劉鏡紀元也、內侍省扶風郡馬氏二十四娘、疑是宮監眷屬、首寫符錄、行直行倒、為當時葬墳地券之式、粵東至今仍有此風、道家之制、其來遠矣、清季石出廣州番禺縣小北門外、下塘村、不久為人竊去、今之寶漢茶寮壁間所嵌、乃摹本也、近年版肆屢見斯拓、則原石之携至北方、明矣、文奇詭而書適勁、猶是晚唐之規也、

北）藍錠版（京西）黃花門（注見前）白米市（注見前）青菰村（注見前）青塔寺（阜成門內四條胡同、今圯）翠峰山（府西五十里）紫極殿（金大內、大定六年正月朔、大會羣臣於此、見金故宮考）翠微山（京西）白塔寺（阜成門內）盧溝橋（廣寧門外、西二十里盧溝曉月指此、即燕京八景之一）黑塔寺（西直門內）盧溝河（京西、亦稱黑水河、河色濁、其急如箭）黃巖館（宣武門外青廠內）白潤莊（京東薊州西四十里、有行宮一）紅羅廠（西四牌樓北街東）白紙坊（廣寧門內、元於此設稅使、今居民猶以

古陶鳳



亦洛冢中物、製作簡古、不以文采著也、

前見注（寺金紫）業為紙造  
 黃土坑（崇文門內東交民巷東頭）絳山館（正陽門外西南、椿樹三條胡同、汪文端由敦舊寓、有時晴齋）紅水坑（廣寧門內大街南盆兒胡同、舊有丁家鄒家兩穿店南）白雲寺（注見前）蒼雪亭（朝陽門外月河寺、宣德中、僧道深自稱蒼雪山人）青陽館（正陽門外、煤市街、施家胡同）綠雨樓（注見前）黃酒館（東華門外路南）白衣庵（虎坊橋東）紫竹院（西直門外）青梅居（注見前）碧雲寺（京西）絳雪齋（注見前）白石閣（阜成門外去青龍崗二十里）黃金臺（注見前）洗白廠（西安門內真如鏡真武廟、有明萬曆洗白廠繼作碑）來青軒（京西靜宜園）黑窩廠 未完



以微火炒、研極細、然後加鐵子拌勻打之、  
古今秘苑續 手法要一輕一重、「流星」硝一兩、炭三錢、

發藥同前、「金菊」硝一兩、黃三錢半、煤  
二錢、「起輪」兩頭金菊、中間流星、「全章」硝一兩、炭四錢、黃  
二錢、末鐵子八錢「水老鼠」硝一兩、黃二錢半、炭七分、「地老  
鼠」一段前藥、一段流星、「十丈菊」硝一兩、黃二錢半、炭七分  
、中鐵子四錢、「五丈龍」硝一兩、黃三錢、炭二錢半、棉子六錢

鐵子 大 水 竹 郵 人 紅 樹 青 山



此畫不遠千里而求其真山水之趣

香情亦玩物也、吾適而已、吾與吾志乎哉、「春毬」用爐淨稻柴灰湯三飯碗、下鍋燒  
滾、逐漸摻下松香細末約兩許、急將箸旋摻旋攪、再煎幾滾、冷  
過、用篋繫圈、或雙圈、於風日中煎湯洒向空中、結泡五色、飛  
揚可玩、或用炭灰、換稻柴灰、「召鶴」棒香和糠皮、(弓上用者)  
同燒、則空中鶴至、「烟上點燈」松香研細、捻成粗條、外以末香  
包之、一頭乘濕將大針鑽一孔、約半段深、候乾、以竹片夾之、

於燈上將無孔一頭燒動、其有孔處透出白烟、於燈上點着、儼  
如燈草、時長時短、甚可觀、或松香和樟腦少許、「水上點燈  
」樟腦一錢、松香五分、火酒為丸、點放水中、移時不息、「  
衣上點火不燒」樟腦研細、捻成丸、包於衣角、點火綠色、移  
時不燒、「點燈燦爛如花」硫黃煇硝為末、調傳燈心、點之一如  
放花、「蝴蝶飛集」取百花心、陰乾、夜露七日、蜜拌、見有衆  
蝶飛舞、將蜜塗手心、立上風、將兩手相合而搓、相向而拍、  
則羣蝶聞香皆翩翩而至、已完

第十一次成續展覽出品  
芳 堅 館 題 跋 先 續  
而 至 已 完  
則 羣 蝶 聞 香 皆 翩 翩 而 至 已 完

經香光指授者、外此則陳氏玉烟堂亦佳、以增城與香光厚也、  
餘則真履雜陳、不盡合作、亦不無仿畫矣、香光書須觀真蹟  
、蓋用墨輕若蟬翼、重若頰雲、非摹勒所能傳也、此帖所收、  
皆擇其不縛律不離法者、蓋以此觀海昌陳氏所刻米自書詩與蘭  
亭跋、知香光得力處、「書和帖」唐人書陰符經皆勁實、此卻飄  
飄有仙氣、合書也、然不如呂純陽寶誥安重虛渾、有貴真氣象

耳、王晉卿烟江圖詩、運筆皆在空際、靈秀異常、所謂纖纖乎如初月之出天涯者、勒手不稱可惜、北山移文極意清暢、當是興到時書、恰不十分用意、烟江圖跋百餘字、筆筆作提頓逆折之勢、最耐尋味、恨目力已遜、不能細臨一本耳、董書用黑濃淡、備有神化、最難雙鈎、彥京勒此帖時、香光親為指授、然能事不過爾、况近人乎、學香光書、不得其真蹟細觀之、專向墨刻求生活、非佻則滑、即天分十分高者、不過到明暢二字、與香光至竟無涉也、書山谷跋語渾重有韻、要之此等書、須得墨本觀之、方悟其墨暈輕重之妙、一經摹拓、髣髴耳、十九首超騰變化、奄有秦和海岳之長、具大神通、亦復得大自在、

李達之水仙



肖、此實具大神通、汲古帖、有顏八關齋功德記、格力與此正相類、「墨池堂帖」僕得此帖驚喜如得火齊木難、非知者不與觀也、近吳門謝希曾刻一本、有松泉相國書後者、風力似較勝此本、成佛作祖、亦須具四威儀、不得概訶為縛律也、廣州葉雲谷農部、所藏越州石氏本、曾見之、筆勢與此一同、乃歎此刻之精、頃得廟堂碑精本、手目潢池、諦觀之、知永興最深得於此帖也

清華 岳 摹 周 東 村 寫 唐 子 畏 五 十 小 象

卡氏所刻曹娥碑、云自真蹟摹下、固亦清挺、然神采不遠、正如十月凍蠅、能及此之意象窳騰否、此固重摹本、祖刻又何如也、頃見李公傅宗丞、所得越州石氏本、知曹娥碑、最得鍾法、須以敦重求之也、此刻已佳、以翁羅軒本較之、便

冊、本取勢取態、大類天中書、香光此書會意、亦似蜀千文也、臨徐會稽不空和尚碑、却以徐道德經運之、渴驥怒猊、變而為松風水月矣、顏魯國中興頌、縮為小字、維妙維



筆致秀雅、神氣如生、佳作也、有劉大觀題詩、大觀字松嵐、丘縣人、乾隆拔貢、官至山西河東道、其詩蕭朗朗、卓然成家、有玉磬山房詩鈔、扶餘也、永興破邪論、愛州西昇經、當日倘得善本精摹之、今日晴窗展玩、豈不更快、未完



### 景德鎮陶業紀事續

湖南平江向焯撰

須量袖之軟硬、以為支配、大約前數行為竊盜、中為細料、最後又為竊盜、此支配之方、須富有經驗者、非生手所能也、滿窰之時、即緊接開窰之後、因新坯潮濕、就熟窰安放、可使烘焙、而免拆裂之虞焉、(四)燒窰、滿窰既竣、隨將窰門磚封、

### 宣威將軍印



留一方孔、以之送長、入燃料、晝夜不停、輪班掌火、約燒三十六點鐘為度、

長道隋縣、屬梁州漢陽郡、宣威將軍始於魏第五品、晉第八品、後魏第六品、後周正四命、隋正八品、兩印皆長足龜紐、一時之製也、

火溜火溝、火之分、溜為緩燒、緊則烈火也、看火色者、名曰試照、其法於近烟突處、開一圓

孔、窰內火色純白、則溫度極高、約在一千六百至二千度之間、而盜必然熟矣、若用熱度表以為測驗、此科學方法、景鎮工人尚不足以語此也、燒窰工人、屬於都昌幫、不傳外人也、燒窰係包與把莊者、(猶言工頭)所用工人、歸其自僱、除把莊外、則有所謂拾坯、加抄、兜脚、拿匣、打雜、小伙

### 清汪一繁治印

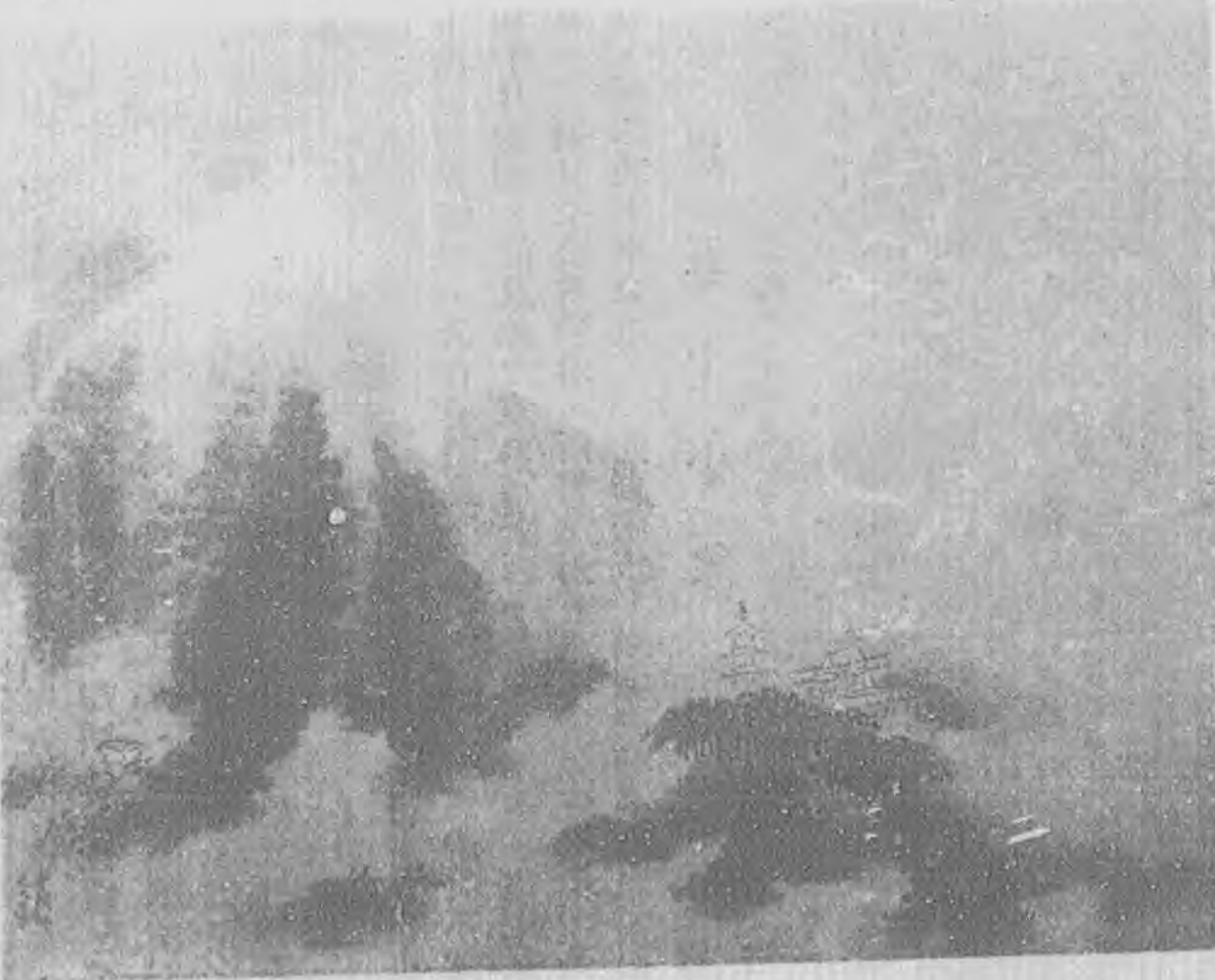


汪一繁字柱天、號半隱、仁和人、工篆刻、有印學辨體行世、邊款不拓、

等工、則安置坯匣、小伙手為技徒、燒窰戶多自作自燒、而兼搭燒者、亦有專營搭燒者、所搭之坯、視貨疏細、有一定價值、瓷色良否、並不包青、(瓷色完好為青)此則出於情理之外者也、燒窰多寡、盜業公司四日一次、鎮中各窰

八日一次、(近來改為六日一次)此事係燒窰戶、因近日柴貴、而搭窰各貨、不允加價、因此為消極之抵制、使出貨較少、供不給求、則自然漲價、而不知出品既少、則摧殘同業之經營

### 清顏嶧山水



顏嶧揚州人、顏岳弟也、工山水、以古木寒鴉著名、且近來洋瓷輸入、中瓷受其壓迫、人方以擴張銷路為謀、吾乃以減少出品是務、背道而馳、近於自殺、此則急宜更正者也、凡燒一窰、需柴八百餘担、約合洋三百元上下、柴長七寸許、每担價約洋三角餘、有柴行為之經紀焉、

未完



侯考、國初有二程、一名光禮、一名  
 贖齋書畫記續、光彝、均能文詞、余有光禮行書一幀、  
 會稽謝誠鈞信齋、姿媚可愛、光禮字奕先、海鹽錢元昌

工詩善書畫、甫弱冠、即以三絕名京師、曾為張瓜田逸史作折枝  
 牡丹、題云、像形者失形、守法者無法、氣靜則神凝、意淡則韻  
 到、瓜田極許可之、余有錢君黑牡丹小幀、甚有生致、上題云、  
 臘月風氣和、試硯已開凍、戲摹姚家黃、壓倒花匠烘、本無富貴

心、春思  
 亂浮動、  
 放筆還自  
 酌、酣香  
 欲闌甕、  
 甲午十二  
 月、暹水  
 錢元昌畫  
 并題、元  
 昌字朝采  
 、號野堂  
 、又號一  
 翁、見畫  
 徵錄、  
 余有翁草

陳

半

丁

聽

松

圖



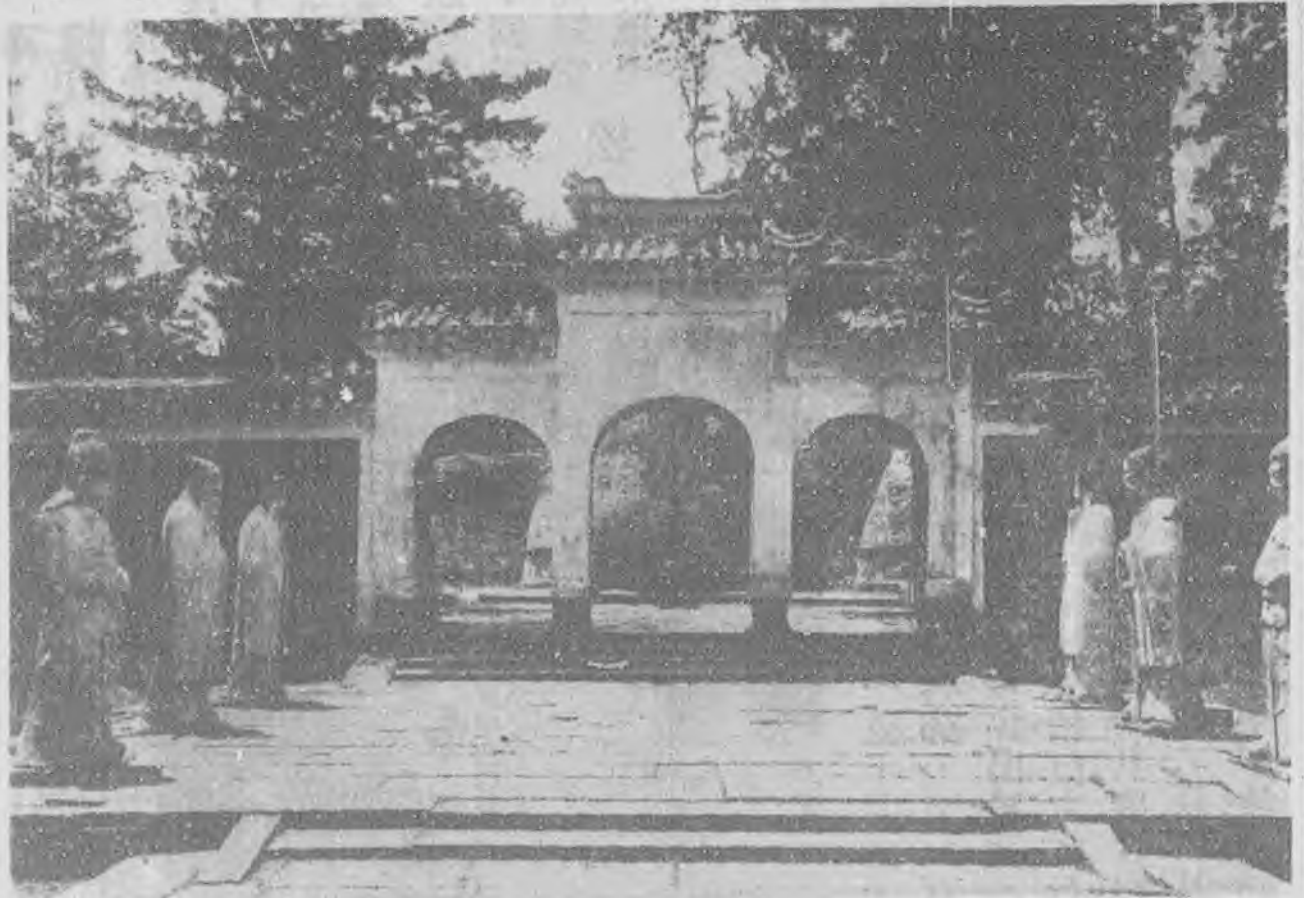
第 十 一 次 成 績 展 覽 出 品 筆 墨 蒼 秀、在 二 石 之 間、  
 摘葉而已、所謂層臺緩步、高樹凌風者、只可作天際真人想矣  
 、河南專精惟在雁塔同州二刻、各具神理、房元齡碑其流亞也  
 、文皇哀冊、當與永興汝南公主墓誌、同臻神品、而摹刻亦多  
 失之、信乎問途之難矣、昔人嘗云、登善之墓蘭亭、懷仁之集  
 聖教、然而契帖神韻、則諸縮歐臨、相去豪釐、其與湯馮趙葛  
 何如哉、而聖教序既經集書、則懷仁之與大雅、同工而異曲者  
 爾、唐初諸公無不精摹右軍、若孫虔禮陸柬之、於虞褚之外、  
 尤推能手

、而今所  
 傳者、半  
 出後人重  
 刻、二王  
 法派、入  
 唐源流之  
 概、大約  
 如此、因  
 與益齋書  
 此冊、粗  
 論及之、  
 錄此以備  
 善書者、  
 有所取法

溪學士臨永興一帖、河南二帖、并有書跋一通、其略云、唐太宗  
 多收二王書、至元宗開元中內府所藏二王真跡、至一百二十八卷  
 、褚河南排署之目、尚見於徐浩古跡記、蓋薛出於褚、褚出於虞  
 、虞出於永師、而永師法嗣、全在契帖、契帖自定武石刻、已有  
 五字損本、五字未損本、又肥本瘦本之不同、其庶幾得以問津者  
 、則虞永興褚河南二家也、虞跡今惟西安城武二墓石耳、昭仁寺  
 碑、說者既無定辭、破邪論則散見諸家雜帖中、汝絳諸跡、尋枝

焉、梁山舟學士為文莊公詩正長子、少入詞館、大考一等、  
 擢侍講、丁憂歸、遂不復出、常以作書賦詩自娛、年逾八十、  
 明鏡矮紙、猶不廢此、余有雜札兩冊、筆法入神、誠可寶貴、  
 余有王夢樓太守行草橫幅、得晉宋人筆意、所謂美而不夭、  
 秀而不瘁者也、乾隆時海內多詩僧、有釋寶源、初名三友、  
 號一泉、青浦人、居雲間張氏山莊最久、故其書法宗文敏、能  
 詩、又善寫梅、有兀稟縱橫之氣、後遊京師、  
 未完

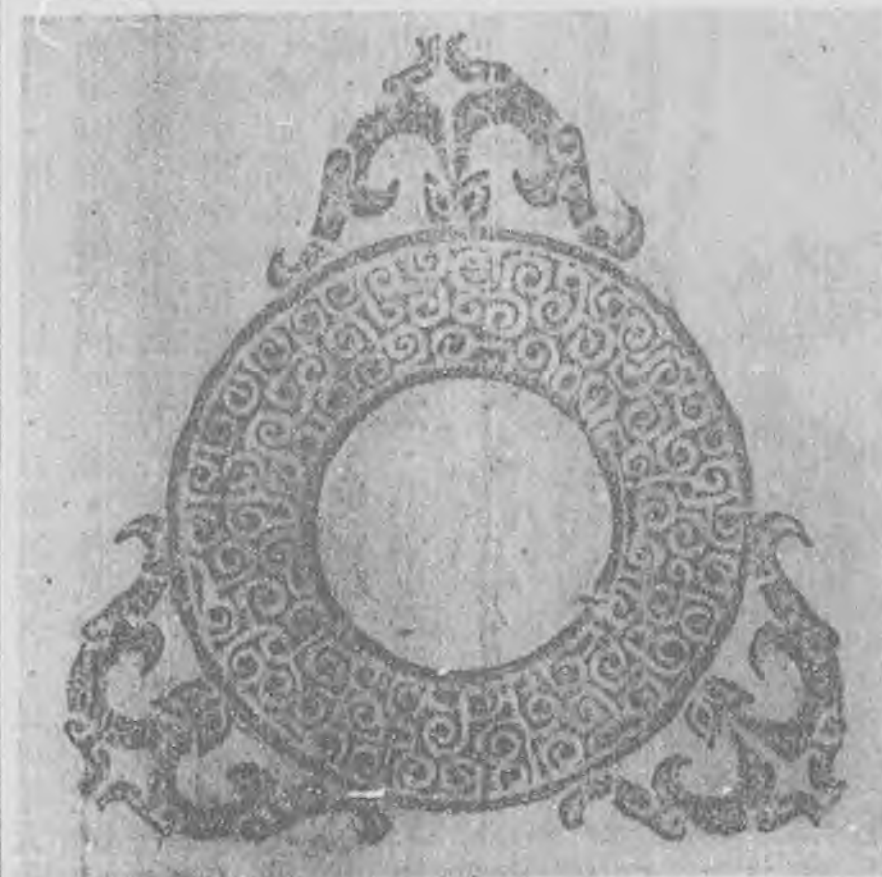
宋 岳 武 穆 王 墳 芸 客



之、卯酉之上、陽明主之、辰戌之上、太陽主之、己亥之上、厥陰主之、一氣主十二年、六十甲子餘十二月、以旬空法補之、是為屬月之詩、所謂月屬、世界以齊詩為之代表、應樂記六歌之歌齊、此六氣之詩三也、小雅為小天地、以小晏小宛小弁三篇為之代表、自鹿鳴至無羊三十篇、以應一轂三十幅、比於易下經之咸恒十朋節、南山至巷伯、是為三小十一篇、比於易下經之損益六首、習習谷風至鐘鼓、是為魚藻十一篇、比於下經之震艮六首、楚茨至賓之初筵、是為瞻洛十一篇、居中央、比於易下經兌巽六

文源流考續撰  
而往不足  
隨之、魏  
斷不足、  
而往有餘  
從之、凡  
地支主六  
氣、所謂  
子午之上  
、少陰主  
之、寅申  
之上、少  
陽主之、  
丑未之上  
、太陰主

古 玉 媛



首、苑柳至何草不黃、是為苑柳十一篇、比於易下經之濟未六首、凡小雅之詩七十四篇、應易下經五朋、所謂五中內經六微旨、大論云、上下有位、左右有紀、移光定位、正立而待之、本之下中之見也、見之下、氣之標也、即其傳說、是為小天地、王紀步之詩、較月屬六氣之詩為尤大、與樂記六歌之小雅相應、此小天地之詩四也、大雅為大天地、以雲漢瞻仰召晏三篇為之代表、自文王至下武九篇、分應天地人之道、天以六為節、地以五為制、人以四為度、故有上部之天地人、中部之天地人、下部之天地人、三而三之、三三而九、九九八十一、是為九天、而分八風、與周召檜曹風詩相應、提出文王有聲一篇、與尚書帝典開宗之臯道篇相配、自生民至卷阿八篇、以應八節、鳳凰至桑柔六篇、以應六氣、嵩高至常武五篇、分配五方、合為二十八篇、攷工記轉人蓋弓二十八以應列宿、故三大天為列宿外之三統、與三小天之次序顛倒不同者、所謂上下無常、而人道則居大、黃玉、土沁、磁斑、三蟻胎之、製作精巧、漢以前物也

居大不變  
、三小天  
、商在前  
、周公居  
中、成王  
居末、三  
大天、武  
王居首、  
周公無天  
下而有天  
下、次之  
孔子則主  
商頌、  
未完



徐苑繁華  
想可憐、古

十一州儒  
萬萬波波

都德柳  
加號笛、

懷惠  
橫吹三姓

古風  
「一千年」

詩續  
辰韓六部

、三國史

、一曰關川楊山村

、二曰突山高墟村

、三曰嶺山珍支村

、四曰茂山大樹村

、五曰金山加利村

、六曰明活山高耶

村、是為辰韓六部

、徐苑、文獻備

考、新羅國號徐耶

伐、後人稱凡京都

曰徐伐、轉為徐苑

、萬萬波波、東

京雜記、神文王時

、東海中有小山、

隨波往來、王異之

、泛海入其山、上

有竹一竿、命作笛

吹之、兵退、病愈

、旱雨、雨晴、風

定、波平、號萬波

古 畫 花 鳥 冊 之 六



、至孝昭王加號  
萬萬波波息笛、

三姓、三國史

、新羅始祖姓朴

氏、脫解尼斯、

今姓昔氏、味鄒

尼斯、今姓金氏

、芝峰類說、新

羅享國幾一千年

、統合三韓、時

和歲豐、號稱新

羅聖代、「幾處

青山幾佛幢、荒

池鴈鴨不成雙、

春風谷口松花屋

、時聽寥寥短尾

猶「荒池鴈鴨、

輿地勝覽、鴈鴨

池在慶州府天柱

寺北、新羅文武

王鑿池、積石為

山、象巫山十二

峯、種花卉、養

珍禽、其西有臨

海殿舊址、松

花屋、東京雜記

、新羅金庚信宗

女財買夫人死、

未完

學詩舉要續編  
周肇祥藝院講稿  
李陵曹劉體、(曹植、劉公幹)陶體、

(陶潛)謝體、(謝靈運)徐庾體、(徐陵、庾信)沈宋體、(沈佺期、宋之問)陳拾遺體、(陳子昂)王楊盧駱體、(王勃、楊炯、盧照鄰、駱賓王)張曲江體、(張九齡)少陵體、(杜甫)太白體、(李白)高適夫體、(高適)孟浩然體、岑嘉州體、(岑參)王右丞體、(王維)韋蘇州體、(韋應物)韓昌黎體、(韓愈)柳子厚體、(柳宗元)韋柳體、(韋應物柳宗元合言之)李長吉體、(李賀)盧仝體、白樂天體、元白體、(元稹、白居易)天體、(元稹、白居易)積白樂天合言之)杜牧之體、(杜牧)牧之體、(杜牧)張藉體、

菊之新種



王建體、賈浪仙體、(賈島)孟東野體、(孟郊)杜荀鶴體、東坡體、(蘇軾)山谷體、(黃魯直)后山體、(陳師道)王荊公體、(王安石)邵康節體、(邵雍)陳簡齋體、(陳去非)楊誠齋體、(楊萬里)吳中四傑體、(明初高啟、楊基、張羽、徐賁)何李體、(何景明、李夢陽)七才子體、(謝榛、李子鱗、王世貞、徐中行、宗臣、梁有譽、吳國倫)李長沙體、(李東陽)公安體、(袁宏道、暨兄宗道、弟中道)竟陵體、(鍾惺、譚元春)又有所謂選體者、文選中五言古詩是也。柏梁體者、漢武帝與羣臣共

賦七言詩也、玉臺體、徐陵所序玉臺集也、宮體、梁簡文綺靡之製、西崑體、唐李商隱溫庭筠、及宋楊億劉筠錢惟演等唱酬之作、香奩體、韓偓裙裾脂粉之詞、江西宗派體、則黃庭堅為之宗、如禪門之有宗派也、其他雜體、如兩頭織織、近於謠諺、盤中詩、漢蘇伯玉妻作、寫之盤中、屈曲成文、迴文起於資酒妻、織詩於錦、以寄其夫、縱橫八寸、凡八百四十一字、為詩二百餘首、左右迴環、橫斜曲直、皆能成文、宋楊文公讀之、

雪後人家印泉



得五百餘首、僧起宗分為七圖一百四十七段、得三四五六七言詩、至三千七百餘首、明康萬民於起宗圖外、增立一圖、更得詩四千二百六首、方寸之圖、古今衍之、如無盡藏、洵奇思也、反覆詩、晉傅咸作、舉一字而誦皆成句、無不押韻、反覆成文、亦迴文之類、六朝鏡中、時見此體、集句亦始傅咸、未完



涪州石魚文字所見錄續  
歸安姚觀元海昌錢保塘同撰  
故相朱公留題、裴回久之、

崇寧元年正月二十四日、同雲  
安符直夫臨江字文深之來觀、  
行十六字、大宋大觀元年正月壬辰、水去魚下七尺、是歲夏  
秋果大稔、如廣德大和所紀云、二年正月壬戌、朝奉大夫知涪  
州軍州事、龐恭孫記、左班殿直兵馬監押王正卿、將仕郎州學

四世孫仲隱、李孫義叟敬書、致  
君致侍行、輿地紀勝漢胸臆地  
、周武帝改為雲安縣、續通鑑長編  
、開寶六年正月丙子、以雲安盛為  
雲安軍、今之雲陽縣也、楊元永  
題記、(賀致中正書徑二寸、凡十  
四行、行十三字)之西津江



教授李賁、通仕郎錄事參  
軍杜成寧、通仕郎涪陵縣  
令權發判張永年、將仕郎  
司理恭軍黃希說將、杜郎  
涪陵縣主簿向修將、杜郎  
涪陵縣尉胡施、進士韓翺  
書、宋史龐恭孫傳、字  
德孺、崇寧中知涪州誘珍  
州承州納士、轉運判官、  
朱師古劾恭孫生事、詔黜  
師古而以恭孫代、於是涪  
播溪思費等州、相繼降、  
五年間至徽猷閣待制威州  
守乞通保嗣二州、進恭孫  
直學士知成都府、委以招  
納、前後在西南二十年、  
繕治轉餉、為蜀人病、無  
幾時皆廢、宣和中卒、徽  
宗紀、大觀二年六月乙酉  
、以涪夷地為珍州、是歲  
涪夷任應舉楊文貴內附、  
皆恭孫所為也、王恭題  
詩、(正書、徑三寸、凡  
十一字、前六行、行六七

元 吳 清  
澄 武 夷 山 水 册 之 四  
知、楊元永剛中奉議郎  
、叔從事江陵、孫義叟敦  
安符正中直夫、錄參穎川蔡忱節信  
、樂溫令會稽賀致中真發、理豫祥  
符楊緯文叔、民豫京兆田子良漢傑  
、涪陵瀟翼陽張延年希逸、尉趙郡  
字文湛深之、是月中澣後一日、致  
中命書、宋史威茂涪州蠻傳、  
政和七年、以孫義叟節制綿茂軍、  
嘉慶四川通志引舊通志、孫義叟徽  
州人、政和初、由徽猷閣直學士、  
帥涪州築城有功、徽宗賜書獎諭之  
、此刻有江陵孫義叟、或別是一人、或書其先世地名、未能定也

字不等、又一行四字、後三行、行七字)解道出涪陵  
司馬機才孺、為陵督郵、實攝郡事、政和壬辰正旦之明日、

四册之



十一字、前六行、行六七

、此刻有江陵孫義叟、或別是一人、或書其先世地名、未能定也

字不等、又一行四字、後三行、行七字)解道出涪陵  
司馬機才孺、為陵督郵、實攝郡事、政和壬辰正旦之明日、





醉鄉瑣志續

東甄慈山老人隨筆

江、馬半槎曰：所藏

雁足鐘、為竟寧元年

戊子、銘曰、竟寧元

年護為內者造銅雁足

鐘、重四斤十二兩、

護武、嗇夫霸、據廣

漢主、右丞賞守、令

屨、護工衣、史不禁

、首山宮內者第二十

五、受內者、彼此造

鐘之年、只距已丑庚

寅二歲、二鐘俱有名

人題詠、證以泉唐厲

樊榭徵君集中所載、

乃馬半槎所藏、竟寧

雁足鐘與建昭三年所

造之雁足鐘、重量不

同、銘詞亦異、而博

古圖不載諸鐘、考古

者當並錄之、妝域

、兒戲之具、始創於

明萬曆、有雕漆為之

者、有象齒琢成者、

泉廣黃小松司馬易會

藏妝域、乃是珠象齒為之、其體圓、徑二寸五分、面平、而底稍

隆起、正中有臍、六稜突起、臍中卓一錐、長三分寸之一、蹶如

祭、滿洲英樹琴相國和、有神木行、嘉慶末、忽失所在、宋完

非獨人事積漸所致、亦天意也、拓本流傳極多、按漢書王莽傳、內者令為傅、太后張幄蓋、內者主供張、奄人職、邪

鐘心而不銳、可使儿上旋轉者、即此錐也、六稜周刻小楷字、自右而左順讀、曰甲寅年七月二十四日造、李得仁、蓋萬曆四十二年也、六稜之外、雲氣繚繞於仙山樓閣琪花瑤草之間、下



祭

祭

祭

祭

有二鹿、牝牡相倚、文顯而不深、其正面則樓館山樹人物、皆鏤空飛動、窪處大小款二挺、舟子相待、老人羽衣翩然、携琴童子繼至、雕刻精美無匹、考古家決為明萬曆宮人兒嬉之具、偶題閱樊榭手稿、曾有妝唐域聯句、謂是明神宗張宮人兒嬉之具、乾隆間鮑氏知不足齋、亦售得一具、是雕漆所製、上刻神宗年號、厥後黃司馬所藏、象齒妝域為畢秋帆宮保所得、或云小松所貽、今後裔不知尚能世守否、京師東便門外黃木廠、有巨木長六十尺、相傳明永樂建北京宮殿時自南方輦致、因不中規矩棄

置於此、乾隆癸亥戊寅、純皇帝御製兩詩、紀之、後又置祠歲





明朱之蕃山水跋

手種雙松千尺  
長高枝多葉  
枝葉併新如美  
津忘世得得重  
芝滿袖香

酉室王叔祥

丘其山多自法...  
并心之如影...  
本推目且法...  
以懷力唯...  
柏葉根本...  
地生焉...  
高

多、並有備書官里者、國之將亡、必自士大夫  
喪其道德始、是可鑒也、凡有類此之古蹟、願  
典守者嚴禁而善護之、毋為雁塔之續焉、山  
東濟南千佛佛慧龍洞佛峪諸山、多魏隋人造象  
及宋人題名刻、石靈巖寺為晉時古刹、象設林  
木、皆千年外物、唐宋金元石刻不少、本年十

藝苑珍聞

長安

雁塔

建自唐初、其四門石枋、  
皆有雕刻佛像、游客題名、  
每有鑿字其上、名蹟因而損  
壞、其不顧公德、至堪痛恨  
、從未有人施拓、此次顧君

鼎梅、因  
事赴陝、  
遂將四門  
畫像拓之  
、幾無一  
處完好、  
此等破損  
古美術之  
墮落文人  
、名字亦  
因是發見  
、皆係明  
中葉以後  
之人、萬  
曆崇禎尤

陝西

月周養庵先生、偕傅沅叔邢冕之兩公、聯袂往遊、訪得古刻數  
十種、多未經前人着錄、並携拓工施拓傳世、在濟南韓主席談  
譙之下、亦論及整理古蹟之事、建設廳旋即派員到靈巖勘查計

畫、名利之興、其有望乎  
、河北唐山市西十里許  
之東葛莊、農人田永忠在  
田中收菜、發現古錢、遂  
邀集多人從事發掘、至二  
丈餘、發  
現鐵函石  
屋、屋內  
古瓶古鼎  
等大小不  
一、鐵函  
內貯古瓶  
、高至五  
公尺、此  
外尚有文  
玩古錢等  
、遂秘密  
收藏、凡  
有往詢者  
堅不承認

雲篆仙壇紫翠葉白蓮  
花碧又再紅芽宮勾必樹  
三從劉氏法...  
月高梅香...  
望南...  
筆...  
好

吳下陸芝

仙壇浮紫氣把酒  
祝長年妍日棠花  
凌風雁序...  
照...  
風...  
仙壇浮紫氣把酒  
祝長年妍日棠花  
凌風雁序...  
照...  
風...  
仙壇浮紫氣把酒  
祝長年妍日棠花  
凌風雁序...  
照...  
風...

多、並有備書官里者、國之將亡、必自士大夫  
喪其道德始、是可鑒也、凡有類此之古蹟、願  
典守者嚴禁而善護之、毋為雁塔之續焉、山  
東濟南千佛佛慧龍洞佛峪諸山、多魏隋人造象  
及宋人題名刻、石靈巖寺為晉時古刹、象設林  
木、皆千年外物、唐宋金元石刻不少、本年十

文淵玉有...  
齊薦紫霞觴  
長梁州按宮調  
迥祥雲近庭虛瑞  
亂風吹蕙苗香臺  
舞霓裳雨濕菱花  
新秋華屋靜高宴

一、鐵函  
內貯古瓶  
、高至五  
公尺、此  
外尚有文  
玩古錢等  
、遂秘密  
收藏、凡  
有往詢者  
堅不承認  
陝西  
考古會、前在關雞臺發掘、所獲古物、一部已  
運北平、現徐炳超於十一月十九日、又率領員  
役、再事發掘、預定明春竣事、防止古物出  
口、聞有人條陳、內政部方在討論中、倘有完  
善辦法、國粹可賴以保存矣、

多、並有備書官里者、國之將亡、必自士大夫  
喪其道德始、是可鑒也、凡有類此之古蹟、願  
典守者嚴禁而善護之、毋為雁塔之續焉、山  
東濟南千佛佛慧龍洞佛峪諸山、多魏隋人造象  
及宋人題名刻、石靈巖寺為晉時古刹、象設林  
木、皆千年外物、唐宋金元石刻不少、本年十

楊萬里、胡助、柳貫、黃籍、列二札、後跋、樓鑰、洪邁、閱、墨香古色、照眼驚心、前數種來售、中有此卷、亟為展、歲癸巳夏日、有市估持書畫、余心嚮往之、以不得一見為憾、銷夏錄、並詳載其行款印跋、跋、而吳子敏大觀錄、高江柳跋跋、安氏墨緣彙觀、俱見記帖、如庚子銷夏記、孫氏書畫年來、或傳或不傳、惟師魯二、雖與日月爭光可也、而數百師魯二帖、寥寥數種、至諸天壤道服贊、翰長帖、許下帖、與跡朱存理鐵網珊瑚所載伯夷頌「范文正與尹師魯二帖」文正墨經及大藏最勝、惜未獲一見、生書惟余與嶗山方伯所藏七寶、嘗聞諸吳荷屋方伯云、經似出染色光滑、發墨無過於此卷硬黃書老子是已、然纖經紙子硬字義、亦得唐人詩、云兩、或云以黃蠟燭紙謂之硬黃、用以書經、見陸隆考槃諸事黃楮、以黃染染之、取其辟盜除、萬二千餘字、唐時有硬歷千百年墨光如漆、首尾四丈書、金粟山紙堅韌不壞、以故經手、大率類此、或即道宣并見、二書體、側筆豐腴、唐寫紀、齊周陳隋寺僧傳十四、增宣撰、接題義縣篇正記述京師明寺沙門釋道續高僧傳三行、累唐書秦二十六紙、次行撰書堂轉勅馬海慧院轉輪大藏雨武經紙書、題華亭亭縣



明 朱之蕃 山水

朱之蕃字元介、號蘭嘔、金陵人、萬曆己未歲唱第一、官至少宰、山水竹石皆能入古、書法道健、真行俱妙、收藏之富、埒於寶晉、此卷出入仲圭、參以衡山、可稱合作、題跋皆天下名賢、益足增重、

鄭億、吳寬、王世貞、朱元明諸公俱在、誠如弇州所云、卓然名播紳、與二公風流節概、有相感異代者、歷覽有宋時事、如二公者好賢樂善、死生不易之矣、余何幸親觀手跡、不可謂之偶然、請瑛勸石流傳、公諸海內、即遺墨想見其人、庶乎立身行己之大防有所觀感、非僅寶茲名跡已也、嘗讀河南先生乞坐范天章貶狀、歐陽公所謂臨窮達禍福、不愧占人、生平忠義可知也、文正公之序先生遺集、曰師魯少有高識、其文辭約而理精、章奏疏議大見風采、復得歐陽永叔從而大振之、由是天下之文一變而古、然則文正于先生文亦知之深矣、兩公皆備文武才略、于時不得大用、可慨也夫、「李成觀碑圖」絹本雙幅、長三尺七寸、闊三尺七分、墨緣彙觀詳載之、圖章繁縟、俱膾炙人口、碑側小楷書、王曉人物李成樹石八字、古人合作之跡、在宋絕少、此幅得具北宋兩名家手筆、真希有也、且王曉無傳作、惟圖繪寶鑑云、曉嘗于李成讀碑圖上見之、則此本真蹟、為碩果之僅存、圖史稱李營邱為古今第一、未完



廣告價目			
面積	一期	三期	六期
全	十二元	三十元	五十元
半	七元	十七元	三十元
四分之一	四元	十元	十七元
封內及底外均作為特別地位照表加倍收費	四元	十元	十七元
			三十元

張大千先生蜀中名士精六法山水人物仕女花卉無不精妙本齋將先生甲戌在北平初次畫展最得意之作品用珂羅版精印裝訂壹冊定價洋壹元五角另有各種古今名人畫冊照片甚多印有目錄函索即寄

北平琉璃廠  
南京國府西街 豹文齋

倫池齋南紙字畫店廣告

本齋新到大批各種顏料畫絹生熟宣紙六吉料半等官以及圖章印泥筆墨書畫用品無不全備如蒙 賜顧零整批發格外價廉  
北平琉璃廠廠甸西路北 電話南局三三〇六

珍異數珠出售

有人在陝洛收得古代冕旒料珠數百顆古香古色現穿作數珠多串每串一百零八顆寄存頭髮胡同小市翰古齋及藝林月刊發行所代售如好古之士及專精唸佛之人願要者廉價相讓幸勿交臂失之

三版第一集 第一至三十期 合訂本 已出版價仍六元  
二版第二集 第三十一至第六十期 合訂本現價六元 市外均加郵費一角五分  
第三集 第六十一至七十二期 合訂本現價二元

每月一冊 定價一角八分

主辦者 中國書學研究會

發行者 藝林月刊發行所

印刷者 和記印書館

代售處 北平琉璃廠 榮寶齋

各省埠代售處過多未能備載

版權所有 不准複製

- 漢口 清芬二路漢里興論報館
- 漢口 寶華街 滄輝閣
- 漢口 中山路交通路對過榮寶齋
- 天津 楊記書報社
- 上海 河南路五馬路南榮寶齋
- 南京 二郎廟南延齡巷榮寶齋
- 開封 東大街 豫文書局
- 太原 樓兒底 覺民派報社
- 廣州 永漢北路聖賢里林記書莊
- 東安市場 瑞豹文齋
- 西單牌樓 同懋齋
- 北平 琉璃廠 榮寶齋

# 河北京博物院畫報

(原著名半月刊)

材料豐富 興趣濃郁

## 內容

以歷史學術自然科學為主文字與圖版並重

## 定價

零售天津每册五分  
外埠每册六分  
定閱全年二十四期天津一元二角  
外埠一元三角  
全年合訂本(計二十四期)每册定價一元五角

## 郵票代價

不折不扣

## 代派處

天津南市廣興大街楊記派報社  
北平宣外鐵老鸞廟永豐報房

## 發行所

天津新車站東本院

## 中國繪畫學史

秦仲文著

布面精裝二元四角

紙面平裝一元八角

中國繪畫之學缺乏專史遂致研習之士味其本源遵化秦仲文先生畫名當代更精鑒賞近著中國繪畫學史一書十萬餘言文語議論明暢正確插圖百幅皆古畫名蹟其優點堪為研究繪事之津梁專科學校之課本鑒藏考定之標準畫家臨古之模範至於印刷裝潢之精乃其餘事

經售處

北平王府井大街五十三號

立達書局

## 滿華館畫馬潤格

己巳年冬重訂

琉璃廠各南紙書畫店代收

堂幅六尺八十六元五尺六十四元四尺五十二元三三六元二二十八元

橫幅同上 每幅畫馬三匹過三四匹加 手卷每方尺十元 視尺數多寡酌量冊

頁每開十二元 以一尺計過三四尺每面每件十四元 過尺扇面加倍每

點品他獸另議 劣相限期均不應畫 潤資先惠 隨封加一

## 平西壽安山(即臥佛寺西溝)風景地租給建築辦法

(一)可供建築之地勘定若干段多至十畝少至二畝(二)有押租者每畝收押租銀十五元每年上期交租洋四元期滿押租並不退還(三)無押租者每畝每年上期交租洋六元(四)建築圖樣工作方法須得山主同意(五)租用期為二十年期滿建築物為山主所有不得毀損如須續租另行商訂(六)山中一切有關公益之事項及禁約共同遵守(七)如欠租至二年租約失效山主得扣留建築物(八)如房屋無人看守亦無委托照料山主得暫時保管收用以免廢壞倘有欠租照第七條辦法(九)如租權轉移須先得山主同意不許讓與非中國人  
附則 本山主目的在合衆力造成林木優美建築清雅之遊覽區域對於藝術家農林家文學家尤為歡迎 如合意者請到北平頭髮胡同二十四號商辦

## 周養庵書畫撰文

北平琉璃廠各南紙店皆有潤格收件處各南紙店隨封加一撰文須先具事略允撰面議 直接送頭髮胡同二十四號本宅者不收隨封