

# 國際貿易情報

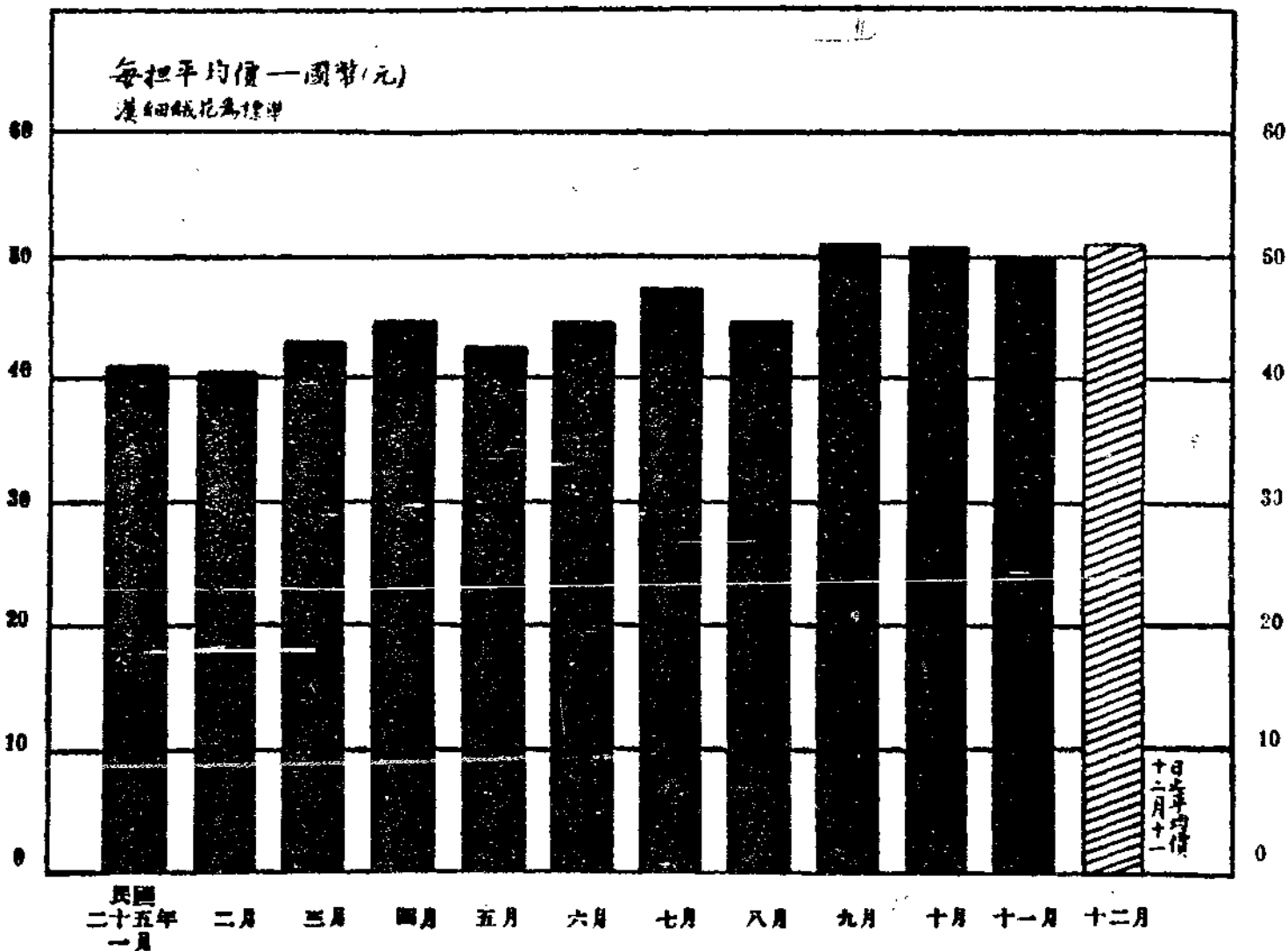
## FOREIGN TRADE BULLETIN

實業部定期刊物第十種週刊

525

第一卷  
第四十四期

最近一年上海棉花市價升降圖

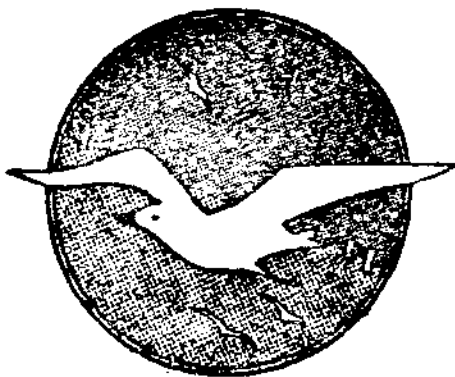


實業部國際貿易編輯局

國立北平圖書館

口功成新革大界皂肥內國口

口料原要主之潔清生衛口



經售處

上海各大公司大商店及藥房

另備飛鵝牌黑貓牌兩種專為工廠之用

特 點

- 專備洗面洗手洗髮及沐浴之用
- (一) 含有強皮之除垢特性並兼有消毒作用
  - (二) 可使皮膚細嫩頭髮柔軟
  - (三) 使用簡易能迅速產生光亮及細膩之泡沫
  - (四) 洗面洗手洗髮及沐浴皆可應用

海鷗牌香皂精

特 點

- 專洗棉麻織品及普通物品之用
- (一) 不需揉搓須細動數次即能深入紡織品之縫隙內將污垢掃除
  - (二) 浮入織物內之皂質用清水一漂即可消除淨盡
  - (三) 無論用熱水冷水皆能立即溶解
  - (四) 保持所洗物品新時之柔佳美麗及鮮艷

鸚鵡牌洗衣皂精

白熊牌洗衣皂精

專洗絲毛織品及精緻物品之用

口行發司公限有份股業工學化都首海上口

三九六三七路電

號五九五至九八五路園家徐海上

欲知國際貿易商行之真相

欲知國際貿易市場之實踐

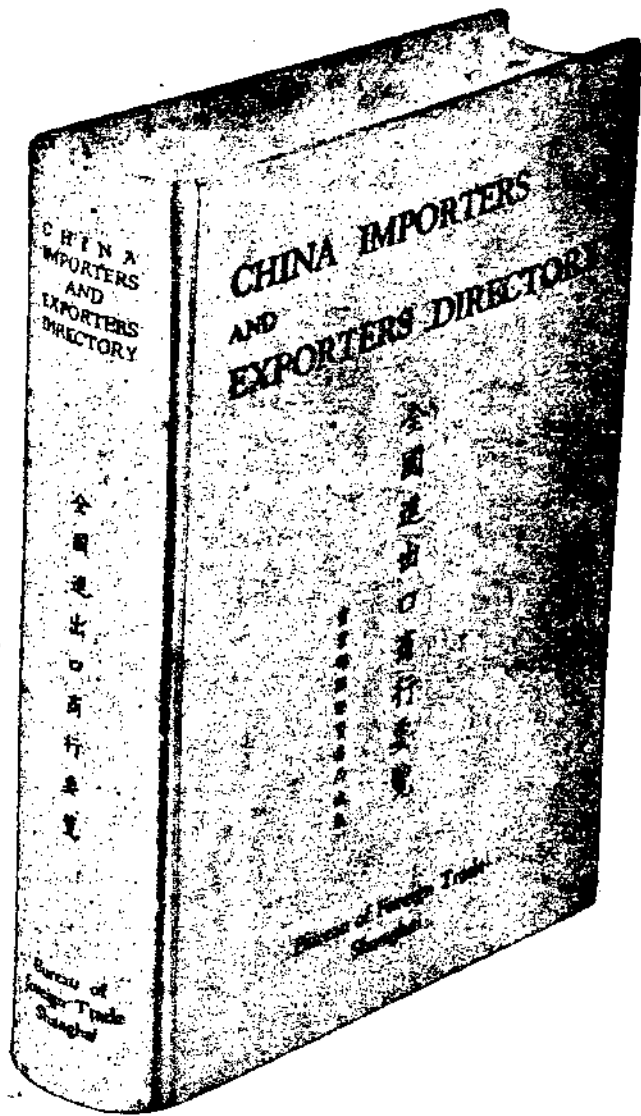
# 請購閱……「全國進出口商行要覽」

進出口商行一千三百餘家：行名、地址、國籍、經營項目：一覽無餘

編排醒目  
檢查極易  
費一分鐘  
即能查得君所欲知之一切

附錄商品檢驗規程商標法及其他一切參考資料等

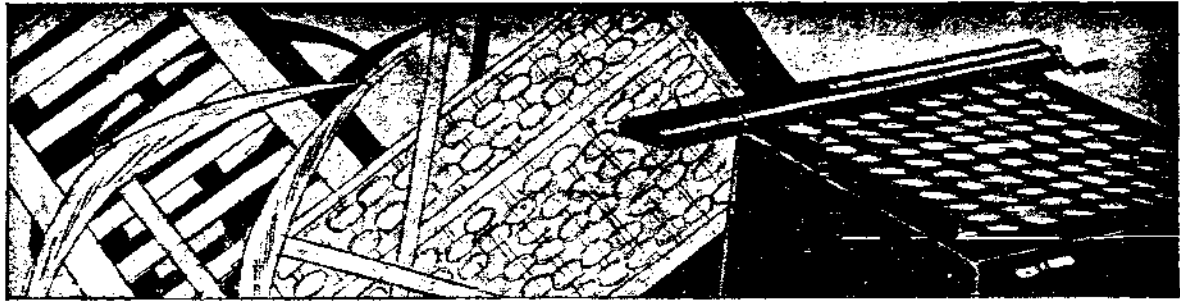
備此一編無異請一經濟顧問



七	百	餘	頁
定	郵	國	郵
價	費	外	費
八	在	另	二
元	內	加	元

上海江西路四〇六號

實業部國際貿易局發行



# 國際貿易情報目錄

第一卷 第四十四期  
每星期三出版

## 進出口商品研究

桐油(續)

菸(續)

## 進出口商品市況

生絲 桐油 雜糧 呢絨 棉布 紗花 糖 五金

## 國內外貿易報告

最近三十年來滇緬貿易趨勢

緬甸茶市述要

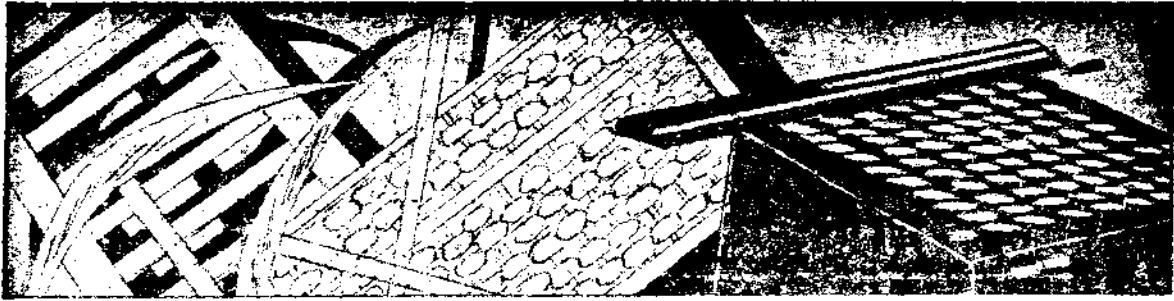
## 國內外貿易統計

一九三五年及一九三六年上半年荷印對華輸出主要商品數值比較表 十一月份上海對外貿易統計 二十五年全國棉產最後修正估計 十一月份華茶輸出數量統計

## 國外關稅規則

德國暫免鉛之進口稅 阿根廷免除蕃薯進口附加稅 德國只許製造出口橡膠品 智利增加米之進口稅 墨西哥減收製蚊帳織品之進口稅 伊蘭規定一九三六—七年之





輸入比額 比利時徵收凍肉進口特許證費 法國哥西加徵收已製菸草進口稅 荷印  
頒布一九三六水泥進口令

### 國內稅捐規則

津棉花出口加收檢驗費 毛紗綾疋頭停止檢驗 財部令制止閩省國糖苛稅 財部准  
免西藥進口稽查

### 海外商情摘要

小麥 桐油 農產品 華絲

### 國外商行調查

鑛砂商(巴黎、路透丹、倫敦)

### 貿易介紹

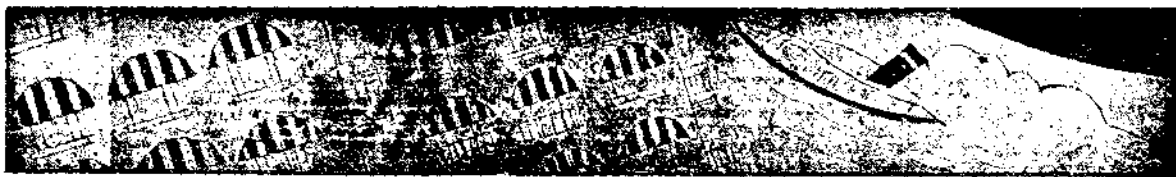
銀硃、香料、藥材、荳類 青梨藤

### 國外貿易消息

蘇聯向美國採購桐樹種子 蘇聯限制現金出口 法國撤銷外國貨幣限制令 德紡織  
原料已能自給 日本本年度對外貿易狀況

### 國內貿易消息

我國甘油概況 南洋商業考察團研究南洋貿易計劃 閩建應組紅茶貿易公司 近三  
年西康麝香虫草出口統計 日貨海味大量運滬

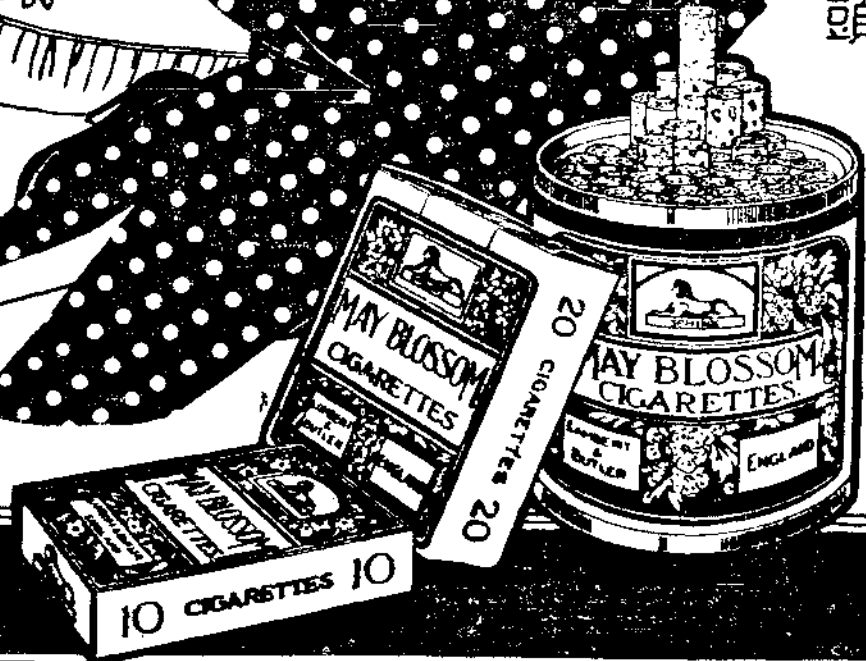


五華牌

令人生愛

品質美妙無比  
香味清芬絕倫

軟木烟頭



為認務表質等為商人  
要明請識之品為標獅



## 進出口商品研究

### 桐油(續)

#### 七 中國桐油之國外市場

##### 一 出口桐油之消費市場

我國桐油輸出，早年僅銷於美國，嗣後各國製漆工業發達，工業原料方面用途日廣，他國遂繼美國之後，起而銷納中國桐油。於民國五六年時，消費之較大者，除美國外，僅英、法、俄、日等國，至民國八九年，德、意、荷蘭等國，採辦中國桐油，數量亦大見增加，民國二十二年，據海關報告，購中國桐油之國家，達二十六處之多，目下更有增無已。其桐油消費市場，美國最多，英、法、德、意次之，現舉其消費較盛之地述之。

美國——美國消費中國桐油，為數特多，實占世界第一，除由我國直接運去外，尚有從香港及其他國家以輸入者。其進口地點，素推紐約 New York 舊金山 San Francisco 洛杉磯 Los Angeles 紐鄂連斯 New Orleans 克利夫蘭 Cleveland 西雅圖 Seattle 波士敦 Boston 為著。紐約位居美國之東海岸，為大西洋汽船集中之地，繁盛次於英京而為世界第二都會，工業極盛，使用中國桐油，實為美國各地冠。在華經營桐油之出口洋行，將油輸往紐約者，則為合義、三義、怡泰、恆祥、三井、道安等。

舊金山，又名桑港，屬加利福尼亞州，為美國太平洋岸之第一都會，桐油輸入美國之西部者，皆以此為起岸地。目下上海經營桐油洋行將油輸入舊金山者，計為大來、安利、福來德、三義、和昌、寶隆等數家。

洛杉磯位於美國加利福尼亞州南部，為美國西部新近之繁盛都市，桐油之輸入，亞於舊金山。現時上海桐油出口洋行向該埠輸出，乃為實

隆、和昌、三井等數家。

紐鄂連斯位於美國密西西比河之下流，爲路西亞那州 Louisiana 貨物集散之大市場，亦爲美國墨西哥灣沿岸之第一貿易港。中國桐油之輸入該地，則由安利等洋行運去。

克利夫蘭係美國俄亥俄州 Ohio 之都，美國東北部所用之桐油，都由該埠輸入。現時三義洋行購進之桐油，時對該埠運出。

西雅圖爲美國西北部之都，在皆德薩威多灣之東口，爲大北鐵路之終點，與東洋貿易頗盛，桐油集中於此者，爲數亦不弱。凡上海桐油運入該埠，亦藉三義洋行以運去。

坎拿大——坎拿大之桐油進口地點有二，一爲哈力法 Halifax，一爲溫古華 Vancouver。哈力法位居蘇格的亞半島東岸，航路通英之利物浦，鐵路通坎拿大內陸之蒙脫里爾。桐油由埠起岸後，一部份在當地行銷，一部份由鐵道輸內地。溫古華在坎拿大之西岸，爲對東亞航路交通之要地，且爲坎拿大太平洋鐵路之起點，故桐油入坎拿大之西部及中部者，卽以爲集散地。現時中國桐油輸入，以麥克生洋行運去者居多。

阿根廷——阿根廷之桐油進口地，乃爲布宜諾斯亞利斯 Buenos Aires，係阿根廷之都城，有鐵道通各市場，故桐油至布宜諾斯亞利斯之後，均由鐵道輸入其內地。上海桐油運集於此者，大半由合義洋行輸入。

英國——中國桐油運往歐洲者，以英、德、法、荷蘭等國銷數爲多，比意、那威等國次之。其他各國，爲數較少。英國桐油之進口地點，以倫敦

Lon Don 格勒斯哥 Glasgow 利物浦 Liverpool 等三處爲著。倫敦爲英吉利之都城，跨太晤士河之下流，繁盛甲於世界，且爲世界商業金融之中心，每年使用我國之桐油，則由上海之合義、安利、好時、興基、立基、老沙遜等洋行輸出。格勒斯哥位居蘇格蘭之中部，臨克雷特河 Clyde，在愛丁堡之西南四三哩，爲英國第二都會，工業之中心，造船業佔全國六分之一，實世界之大船塢。每年消費中國桐油，亦都由以上洋行輸入。利物浦位英格蘭之西海岸，工商兩業之繁盛，僅亞於倫敦，桐油之消費，爲數亦至鉅。所用貨品，則由上海之嘉利、安利等洋行輸出。

法國——法國進口中國桐油之地，乃係馬賽 Marseilles 騰開克 Dunkirk 哈尾 Le Havre 等埠。馬賽又稱馬爾塞伊，位居法國之南境，地中海之濱，豪商巨賈，多集於是，汽船往來不絕，實法國第一商埠。輸入桐油，大半由上海怡和、好時等洋行進去。哈尾位居法國之西北部，臨



塞納河口，爲巴黎之外港，法國之第二大商埠，凡巴黎等處年需桐油，以地勢關係，皆在此起岸，而桐油大都由上海之福來德、立基等洋行運出。藤開克位居法國之北端，臨多維爾海峽，爲法國之第四貿易港，中國桐油運銷法國之北部者，則由此起岸。

德國——桐油輸入德國，多由漢堡 Hamburg 潭日 Danzig 等處進口。漢堡在德國北境，居易北河下游，爲全國三大自由市之一，又爲第一貿易港，中國桐油運銷於該埠者，乃由上海之福來德、好時、立基、興基、嘉利等洋行。潭日舊爲德意志之大貿易港，在東普魯士之北岸，臨波羅的海，但澤灣頭，世界大戰，改爲獨立市，歸國際保護，桐油運德，由此起岸者極多。經營桐油之輸出行，如上海之豐裕洋行等。

荷蘭——荷蘭進口中國桐油之要地，乃爲鹿特丹 Rotterdam，該埠爲荷蘭之第一商港，瀕來因河下流之里克河畔，來因河沿岸所需之中國桐油，皆集散於此。現時上海對鹿特丹輸出桐油之洋行，則有安利、禮和、好時、漢利等。

比國——比國進口中國桐油地點，以安得斯伯 Antwerp 爲著。該埠位居比利時之些耳運河口，入港船舶之多，類於英之利物浦，德之漢堡，美之紐約，實世界貿易港之一。上海桐油對該埠輸出者，計有安利、怡和、好時、嘉利、立基、老沙遜等洋行。

意國——意國集散中國桐油之埠，一爲熱那亞 Genoa，一爲特來斯特 Trieste。熱那亞在意大利西北海岸，背山面海，爲該國第一商埠。特來斯特舊爲奧地利西南部第一要港，濱特來斯灣，一九一九年依倫敦條約割入意國。其地有鐵道以達維也納及其他內地都會，故桐油銷售於意境者，皆由兩埠以登陸，轉運他去。現上海桐油對意輸出，以上海之福來德、嘉利、安利等洋行經售者爲多。

挪威——挪威之桐油進口地，一爲培爾根 Bergen，一爲斯塔完格 Stavanger。前者係挪威之舊都，後者係挪威西南海岸之重要商港，上海天佑怡和等洋行，對此兩埠輸出桐油，數量較多。

丹麥——丹麥之哥本哈根 Copenhagen 係丹麥之都城，當西蘭島東岸，爲波羅的海出入之衝途，中國桐油輸入，以此爲起岸地，而以上海之寶隆、亨茂、嘉利、好時等洋行貨爲多。

瑞典——中國桐油向瑞典輸出者，其進口地點有三，卽斯德哥爾摩 Stockholm 哥森堡 Gothenburg 馬爾馬 Malmo 是。斯德哥爾摩位居瑞典東海岸，跨有九小島，爲瑞典之都城。哥森堡在瑞典之西南，臨格他河口，爲瑞典第一工業地。馬爾馬在瑞典南部，臨宋德海峽，爲全國第三都會。上海經營出口桐油洋行對斯德哥爾摩輸出者，計爲禮和、嘉利、立基等洋行。對哥森堡輸出者，計爲安利、好時、興基、嘉利、老沙遜。

等洋行。對馬爾馬輸出者，則如嘉利等洋行。

芬蘭——中國桐油向芬蘭輸出者，其進口地為西爾新福 Helsingfors 及阿波 Åbo 等兩處。西爾新福在俄羅斯西北部，瀕芬蘭灣北岸，舊為芬蘭大公國之首府，繼併於俄，今為芬蘭新共和國 Viipuri 之都城。阿波在芬蘭之西南部，瀕波的尼亞灣東岸，芬蘭灣北岸，扼波羅的海之門戶。上海經營出口桐油行之對西爾新福輸出者，則為安利、天佑、禮和、嘉利等。

匈牙利——阜姆 Fiume 距特來斯特鐵路三十五哩，為巨哥斯拉夫之海港，中國桐油之輸入匈牙利，都由此以起岸，而上海桐油向該埠以輸出者，則有嘉利洋行等。

西班牙——巴西羅納 Barcelona 係西班牙東北之第二都會，地臨地中海，全國重要貿易，皆聚中於此，桐油之消費量，亦冠於全國。現時上海桐油向該埠輸出者，計有恆祥等數家。

日本——日本為中國桐油之遠東主要主顧，其次為印度。日本進口桐油地點，計為大阪 Osaka 橫濱 Yokohama 神戶 Kobe 名古屋 Nagoya 等數埠。大阪在日本本州島西南大阪灣內，橫濱在日本東京灣內，名古屋在伊勢灣內，神戶在東海與山陽兩鐵道之交點，皆為日本著名之都會商埠。每年輸入中國桐油，皆由日商駐華洋行運去，其中以吉田、岩井、小林、樋口、瀛華、羅維等經售最多，日清公司等次之。

印度——加爾各塔 Calcutta 在印度東境恆河口三角洲上，商業之盛，冠於全印，進口中國桐油之多，亦甲於他地，上海之寶隆、天佑、實來等洋行，皆有桐油向該埠輸入。

澳洲——澳洲進口中國桐油地點，乃為布里斯伯尼 Brisbane 馬耳波尼 Melbourne (又名新金山) 悉尼 Sydney 亞得來特 Adelaide 等四埠。布里斯伯尼係澳洲聯邦昆士蘭之首府，距悉尼埠北五百哩，有鐵路連絡，去海岸二十五哩，桐油之輸入昆士蘭之內地者，則以此為起岸地點。馬耳波尼在澳大利亞東南岸，為維多利亞 Victoria 之首邑，商業極盛，桐油之輸入者，皆銷於澳洲之東南部。悉尼為澳大利亞之第一都會，亞得來特為南澳洲之首邑，皆為中國桐油之銷地。而輸進上海之桐油，都由安利洋行之瑞記商行運去。

## 二 消費中國桐油之近况

各國輸入中國之桐油市場既明，進而論其消費情形。各埠採購中國之桐油，都係淨油，且各定有合格標準。美國所定者，油質比重為〇·九三九至〇·九四三，酸價為七，鹼化價為一九〇至一九五，折光指數為一·五二二至一·五二〇，不鹼化物為百分之〇·七六，碘價為一六三。英國之所定者，油質比重為〇·九三九至〇·九四三，酸價為五，鹼化價為一八九至一九五，折光指數一·五二二，不鹼化物為百分之〇·七五，碘價為一五五至一六七。澳洲之所定者，油質比重為〇·九三九至〇·九四三，酸價為八，鹼化價為一八九至一九五，折光指數為一·五二〇，不鹼化物為百分之〇·七五，碘價為一六三。中國桐油經商品檢驗局認為合格出口者，其桐油之實際品質，比重為〇·九四〇至〇·九四三，酸價為八，鹼化價為一九〇至一九五，碘價為一六三。至折光指數一項，其運銷美國者為一·五二〇，運銷歐洲者為一·五二〇。其輸入數量，據中國海關近三年桐油出口統計上觀察，美國年在四十一萬公担至五十三萬公担之間，占中國桐油總出口量百分之七十左右。英國年在三萬至四萬六千公担之間，法國在二萬二千至三萬二千公担之間，德國在一萬四千至二萬九千公担之間，荷蘭在二萬至四萬二千公担之間。至若丹麥、日本、年在五千至九千公担之中，比、意、挪威、瑞典、澳洲等乃各在一千至五千公担之中。至於坎拿大、阿根廷、芬蘭、西班牙、印度等，每年輸入，均不足千担。茲將近三年中國桐油輸出各國統計表列之：

國別(或埠別)	二十二年			二十三年			二十四年		
	數量	價值	數量(公担)	價值	數量(公担)	價值	數量(公担)	價值	
美國	五三一、六七一	二一、三五六、一六〇	四一〇、三九〇	一六、二〇三、九五六	四九一、九九九	二八、〇五七、二四八	一九、一〇五	八三、八〇一	
坎拿大	六二五	二七、六七九	五〇〇	二〇、五二九	一九七	一九、一〇五	一九七	一九、一〇五	
阿根廷	一五二	七、三四七	四〇一	一九、〇四七	一、二六二	八三、八〇一	一、二六二	八三、八〇一	
英國	四五、八八一	一、八五〇、三六八	三一、三〇九	一、三二三、四七七	三六、五五一	二、一一七、九七四	二、一一七、九七四	二、一一七、九七四	
法國	二二、四五三	九七五、一三七	三一、八四九	一、三四一、一四三	三一、一五四	一、七七八、七六九	一、七七八、七六九	一、七七八、七六九	
德國	一四、三七五	六〇三、二九四	二二、四九五	九九九、七三三	二八、九三三	一、七八七、四一二	一、七八七、四一二	一、七八七、四一二	
澳洲	一〇五	四、〇七五	二八七	一三、六六二	三五六	一八、四七四	一八、四七四	一八、四七四	
荷蘭	四一、一四〇	一、五八七、〇二七	三一、〇六一	一、三〇八、三一一	二〇、六〇七	一、二六一、四一七	一、二六一、四一七	一、二六一、四一七	
比國	四、〇七五	一六八、七七四	三、八一七	一五七、五六一	二、八九五	一六四、八六八	一六四、八六八	一六四、八六八	
意國	二、六四五	一〇七、八一七	三、三三八	一四六、四二五	五、三八二	三二八、一二六	三二八、一二六	三二八、一二六	

桐油

五

挪威	三,六〇六	一四一,〇八二	五,五二七	二二四,〇三九	四,五七五	二七七,五一九
丹國	六,五四四	二五八,五五〇	七,五五一	三〇八,二四六	七,九六〇	四七八,二四二
瑞典	一,四八五	六一,四八〇	二,九九九	一一五,九九六	四,三四〇	二八六,六六七
芬蘭	二八七	一一,四五八	三九四	一七,二八三	五〇四	三一,七八五
西班牙	六一七	二五,一〇一	二九七	一三,四五〇	五四一	三五,一〇二
日本	五,九三二	二三五,五〇八	九,二八七	三二五,二六一	七,八九三	三六一,八六七
英屬印度	五一九	二二,七七八	五〇二	二二,七三一	五四一	三九,九五〇
澳洲	二,二三六	九七,五〇七	二,四七九	一一〇,三六四	三,五九〇	二三五,九二五
香港	六七,八一八	二,六三九,一九三	八六,五四五	三,四六六,七三七	八七,四八一	四,一二九,一〇九
澳門	一〇四	三,八四五	六〇	二,八五二	一五三	七,三八三
關東租借地	一,四一〇	六一,九〇九	一,六〇六	五九,八八九	一,〇二〇	四一,七八七
其他各國	四〇一	一五,一八〇	一六二	五,九九一	九三一	四〇,三四九
總計	一七五四,〇八一	三〇,二六一,二六九	六五二,八三六	二六,二一六,六八三	七三八,八六五	四一,五八二,八七九

按上列統計，僅知各國需要中國桐油之大概，非各國切實消費實數。蓋各國進口桐油，有重行出口者，不能以我國之輸出，即為其絕對消費之數量。

美國 美國工業發達，據該國商務部化學組主任 C. C. Concanon 統計，在一九三二年全國消費桐油為七五、〇〇〇、〇〇〇磅，自後年年增加，至一九三五年，全國消費量，已達一二七、六〇〇、〇〇〇磅，較一九三二年增百分之七十。其大宗用途，乃為油漆工業，其估消費量之七十五，其次為油布工業，再次為印刷油墨工業，其餘為其他工業所使用。而新近更發明多種之應用桐油之工業，如電汽及非木質牆壁工業製造之隔絕材料，防透水用之各種混合質料，掩護發動機之罩布，不透水紙袋及布袋等。故其他工業所需之桐油，一九三五年較一九三二年增一倍之多。茲列四年來美國各種工業消費之桐油統計表於后：

四年來美國各種工業消費桐油統計表

年份	消費數量	項別	消費數量
一九三二	一九三三	一九三四	一九三五
油漆工業	五九,一五八,〇〇〇	七六,七一六,〇〇〇	八八,一八五,〇〇〇
			九八,四四〇,〇〇〇

油布工業	七、三〇〇、〇〇〇	一一、七四五、〇〇〇	一二、八五五、〇〇〇
印刷油墨	七、一三〇、〇〇〇	一、五二三、〇〇〇	一、六六〇、〇〇〇
其他	七、八二九、〇〇〇	一五、〇一七、〇〇〇	一八、八〇〇、〇〇〇
總計	七五、〇〇〇、〇〇〇	一〇五、〇〇〇、〇〇〇	一二一、五〇〇、〇〇〇

在美國一萬二千七百六十萬磅桐油之消費量中，一部份由本國桐油之自給，而大部份則由中國以供給。除由中國直接購買外，尚從香港及其他國家轉輸輸入者亦不少。據美國商務部最近發表，自中國直接輸入及由香港與其他國家間接輸入之中國桐油，最多年份為一九三〇年，共輸入一萬二千七百萬磅，一九三三年及一九三四年兩年，各輸入一萬一千萬磅以上。茲列一九一九年至一九三四年之輸入中國桐油數量與價值表於后，以明美國在最近十六年中使用中國桐油之趨勢。

年 別	數量(磅)	價值(美幣)元	年 別	數量(磅)	價值(美幣)元
一九一九	五八、〇〇〇、〇〇〇	八、二〇〇、〇〇〇	一九二〇	六八、二〇〇、〇〇〇	一一、二〇〇、〇〇〇
一九二一	二七、〇〇〇、〇〇〇	二、五〇〇、〇〇〇	一九二二	七九、〇〇〇、〇〇〇	七、九〇〇、〇〇〇
一九二三	八七、二九一、三七五	一三、三九七、〇〇〇	一九二四	八二、〇〇〇、〇〇〇	一一、二〇〇、〇〇〇
一九二五	一〇二、〇〇〇、〇〇〇	一一、四〇〇、〇〇〇	一九二六	八三、〇〇〇、〇〇〇	九、一〇〇、〇〇〇
一九二七	八九、七〇〇、〇〇〇	一一、八〇〇、〇〇〇	一九二八	一〇九、〇〇〇、〇〇〇	一三、五〇〇、〇〇〇
一九二九	一二〇、〇〇〇、〇〇〇	一四、九七〇、〇〇〇	一九三〇	一二七、〇〇〇、〇〇〇	一二、五〇〇、〇〇〇
一九三一	八一、〇〇〇、〇〇〇	四、五〇〇、〇〇〇	一九三二	七七、一〇〇、〇〇〇	三、五〇〇、〇〇〇
一九三三	一一九、〇〇〇、〇〇〇	四、八七〇、〇〇〇	一九三四	一一〇、〇〇〇、〇〇〇	六、八〇〇、〇〇〇

至於美國市場上之中國桐油之價格，漲落無定，近三年來，變化更烈，一九三三年一月，每磅僅值美幣六分，至七月漲至每磅美幣九分，八月跌至每磅美幣七分，直至一九三四年四月，無甚漲落，一九三四年八月又漲至每磅一角，一九三五年三月，急漲至每磅一角七分，五月漲至一角九分，七月跌至一角七分，至九月七日，桐油市價堅挺，漲至二角二分，九月十四日又漲至二角七分，至九月二十一日，竟漲至每磅三角三分，將及中國桐油在美市價最高紀錄。

年 別	每磅最高市價(單位美幣分)	每磅最低市價(單位美幣分)	年 別	每磅最高市價(單位美幣分)	每磅最低市價(單位美幣分)
一九二二	一六·〇〇	一二·二五	一九二三	四〇·〇〇	一三·五〇

桐油

一九二四	二一·七〇	一一·五〇	一九二五	一六·〇〇	一二·五〇
一九二六	一八·〇〇	一一·一二	一九二七	三五·〇〇	一五·〇〇
一九二八	一八·〇〇	一四·〇〇	一九二九	一六·〇〇	一三·五〇
一九三〇	一二·五〇	七·〇〇	一九三一	七·五〇	六·五〇
一九三二	八·五〇	六·〇〇	一九三三	九·〇〇	六·〇〇
一九三四	一〇·〇〇	七·〇〇	一九三五	三三·〇〇	一〇·〇〇

坎拿大 坎拿大消費中國桐油，除直接向中國輸入外，都由美國轉銷而來。坎拿大之消費桐油，據其海關報告，每年輸入量，年約八百萬至一千萬磅。近三年來，自中國直接輸入桐油，如民國二十二年輸入十三萬七千餘磅，民國二十三年輸入十一萬磅，民國二十四年輸入四萬三千三百餘磅外，餘為美國供給。

阿根廷 阿根廷消費中國桐油，在其本身方面，無精確統計，大概而論，近年需要中國桐油，逐年增加，在民國二十三年，約消費三十萬至四十萬磅，除自中國直接運去二十七萬七千八百餘磅外，亦仰給於美國之轉銷貨。

英國 英國之油漆工業及應用乾性油之工業，極見發達，使用中國桐油數量，在歐洲各國中，厥推第一，然亞於美國之消費甚遠，蓋國內工廠，喜用亞麻仁油故也。現時英國使用亞麻仁油之數量，常高出於桐油用量之十二倍，而桐油之消費數量，據英國之油漆專家爵博士之預測，謂今後之工業用油之趨勢，桐油用量，可增二倍以上。近三年來，英國直接向中國輸入桐油，每年平均約八百三十三萬餘磅，由香港輸入每年平均約四百萬餘磅，除一部份重行出口外，國內消費數量，據油漆業估計，約八百五十餘萬磅。

法國 法國消費中國桐油，民國十七年至十九年中，每年約三百五十萬磅至四百萬磅。近三年來，已稍稍增加，每年消費量為四百九十三萬磅至七百萬磅。

德國 德國消費中國桐油，實在英法兩國之上，直接由中國輸入者，雖年在三百萬磅至六百三十六萬磅之間，但其實際消費量，總在一百萬磅以上，故每年向英、美、法、荷等國，轉購不少。

荷蘭 荷蘭輸入中國桐油，民國二十二年為九百零五萬磅，民國二十三年退至六百八十三萬三千餘磅，至民國二十四年，更退至四百

五十三萬三千餘磅。其實荷蘭自行消費者，因國內製造油漆工廠，多用亞麻仁油之故，對於桐油，年用不足百萬磅至二百萬磅。其餘所進中國桐油大半轉銷德國。

日本 日本每年桐油消費，約二百萬至三百萬磅，其自產之桐油供其使用外，其餘都仰給於中國。民國二十二年輸入一百三十萬五千磅，民國二十三年輸入二百零四萬三千一百餘磅，民國二十四年輸入一百七十三萬六千餘磅。

## 八 中國桐油之輸出與今後之展望

(一) 中國桐油出口之歷史 中國桐油出口，以遜清同治五年（西歷一八六九年）輸往美國為嚆矢，惟彼時外人對於中國桐油用途，尙未發明主要用點，輸入數量，因以不多，價值美金六十二元。迨至一八七五年，西人克洛士氏，發明桐油乾燥性甚強，用作代替亞麻仁油原料之用以來，是年方有輸入歐洲。從此三十年間，桐油在油漆及一切工業中之用途，日漸推進，銷路益廣，中國桐油對外貿易，遂有蒸蒸日上之勢。一九〇〇年（光緒二十六年）輸入美國者，即大量增加，入民國元年以來，已由三十餘萬公担而增至七十三萬八千八百六十五公担。我國桐油出口距今僅六十餘年之歷史，出口數量之巨，已為出口貨重要之一。

(二) 桐油出口之實際 現察近十年來桐油輸出情形，在民國十五年，出口數為四十五萬二千三百四十八公担，價值二千三百三十一萬三千二百八十三元，十六，十七，十八等三年，連年增加，至十九年，竟增至七十萬五千七百六十六担，價值達四千七百五十九萬二千零二十七元。以近十年而論，價值之大，為中國有桐油出口以來之最高紀錄。迨至民國二十年，我國內值長江諸水泛濫，產區徵稅紛繁，致運輸阻塞，油產滯銷，外受金價暴漲，消費各國經濟衰落及世界經濟不景氣諸影響，我國桐油輸出，銳減二十萬公担之多。查民國二十年實際輸出數量，僅五十二萬二千八百九十二公担，民國二十一年，更復退至四十八萬三千五百公担。近三數年中，世界經濟，雖未復原狀，但歐西有阿意之戰，地中海交通時有阻隔，而油漆等工業，需桐油原料正殷，歐洲各國為未雨綢繆之計，莫不積極儲備原料，因此民國二十二年，遂驟增至七十五萬四千零八十一公担，較諸民國十九年高出五萬公担之譜，但價格不高，總價格祇三千零二十六萬一千二百六十九元，反較十九年少一千七百三十三萬餘元。民國二十三年及二十四年，輸出數量雖稍退縮，惟售價為高，如二十四年輸出七十三萬八千八百六十五公担，價值乃為四千

一百五十八萬二千八百七十九元。茲將近十年來桐油輸出數量，列表於下，以窺我國桐油輸出之增減。

近十年桐油出口數量與價值表

年 份	出口數量(公担)	出口價值(元)	年 份	出口數量(公担)	出口價值(元)
民國十五年	四五二、三四八	二二、三三三、二八三	民國十六年	五四四、九一八	三四、二三〇、七三五
民國十七年	六六一、六〇八	三六、三〇四、八六〇	民國十八年	六四六、七〇五	三六、六四三、六九六
民國十九年	七〇五、七一六	四七、五九二、〇二七	民國二十年	五二二、八九二	三一、八〇八、二八六
民國二十一年	四八五、三五〇	二二、一六一、二二三	民國二十二年	七五四、〇八一	三〇、二六一、二六九
民國二十三年	六五二、八三六	二六、二一六、六八三	民國二十四年	七三八、八六五	四一、五八二、八七九

(三)桐油今後需要 桐油自一八七五年發明代替亞麻仁油使用後，用途日廣，塗飾器物、房屋、舟、車、鞋、傘、魚網、船纜、製造油紙、油布、油氈、油灰、油墨而外，現時利用桐油製造不透水之油漆、油漆乾燥劑、人造革絕緣漆、絕緣固體及假橡皮與其他膠質物等，無不用之，故各工業國家，對於桐油之需要，均甚殷切，而我國桐油之銷路銷數，乃得蒸蒸日上。

(四)中國桐油今後之勁敵 桐油既為各工業國重要輸入之原料，遂各謀所以自給之道，一方面在國內提倡植桐，一方面則設法操縱我油市。在民國十年，美國美川桐油公司曾擬在上海江南造船廠造大小江輪二十四艘，并造最小淺水拖輪四艘，以便在嘉陵江及長江中來往運輸。並於萬縣至嘉定、重慶、遂寧、順慶、綏定、渠縣、廣安、漢源等數十縣，遍設分行，而重慶上游如漁洞溪、中白沙、油溪等村鎮，亦設立分行，以便收買，更擬於渝、宜、漢、瀘四處，建築五萬噸油池各一所，欲將四川出口桐油，均歸其掌握，其後雖未能實行，然今日美國巨商，繼有此項願望者正多也。至於在本國提倡植桐，則調查我國植桐之土壤、氣候、種法、裝法等初步工作，在民國初年，早已實行，同時美國植業局向我國購買大批桐子運回，先後於佛羅里達 Florida 脫拉海斯 Tallahassee 地方試種，嗣後漸形發達，當地人士，遂有開闢桐樹種植場，迄於民國三年試驗成功，桐子含油量極多，每窠桐子可產油二·二加倫。至民國十二年，美國南方諸省人民，已能認識該地桐油業發展之利益，美國油漆商即組織美國桐油協會，以十萬美金，作指導農民植桐之用。近年美國更一面於米亞洛城組織公司，專銷桐子於人民，一面於東南一帶，土質適宜之區，從事大規模之植桐事業，預計在十年或二十年內，種桐面積，將擴充至四十萬英畝，全國油漆工廠所需之桐油，即可自給。據美國商部之統



計，前數年各省植桐面積，已有四萬四千餘畝，至民國二十四年時，美國植桐面積，散植於福老利達、喬其亞、阿拉巴馬、路西安那、密西西比及帖克散州，已達六萬餘畝。福特汽車公司，以桐油為汽車及飛機上之必需品，特闢二百英畝之植桐場，將來自行採桐實以榨油，無需再向中國購油矣。其次為英、德諸國，均努力於此，自美國試驗成功以後，各國聞風興起，多在美國及中國桐油產地，購買桐種，至若英國，更為劇烈。現時澳洲、紐西蘭、印度、緬甸、錫蘭、馬來亞、南菲聯邦、蘇丹、西印度、洪都拉斯及其他英屬地，俱有優良成績。此外如阿根廷已植桐樹五萬株，巴拉圭三萬株，俄國方面亦已植桐九百英畝，目下正計劃於一九三七年植桐三萬六千英畝，作大規模之經營。其他若意大利、中南美洲各國、荷屬東印度及東非洲，比屬剛果及摩洛哥等處，亦皆向美購辦大批桐種試種。照此狀態之下，倘後一旦普遍成功，則世界桐油之生產，為數誠鉅，與我國特產桐油作強烈之抗衡，則優勝劣敗，斷難逃此定例。且近來美國等，對於桐油之榨製，竭力研究，而對榨製之廠，又用力推進，即在現時以福老利達州之加尼斯維而地方及路西阿那州之勃加路散地方之兩大廠而論，其規模之大，不獨為美國唯一之廠，亦為世界上唯一榨製桐油之廠，其所產之油，若品質之純淨，桐油留在滓渣中之減少，及產量之多，已非我國油榨坊所能望其項背，若桐籽產量逐漸增加，此等油廠逐漸加多，則品質同一優良，合世界製造油漆工業上等原料，將來到達相當時機而推銷國內外，則照現時中國桐油相與爭，恐難免如絲茶之落人後，即美國商人桐戶不倡議征收桐油進口關稅，中國桐油已難保持今日之獨霸桐油市場矣。

(五)發展桐油出口應有之努力 桐油今後之勁敵，來勢既若此之宏大，而求中國桐油在國際市場上永久繁榮，則際此目前美國與歐西，桐油產量，尚不能自給自足之際，對於中國桐油之產銷根本方面，非加以改良，使中國特產之桐油，質品超過歐美，或本低小於歐美，而貿易方面，適合用戶之心理與需求，直接與歐美桐油相競爭，間接消彌其生產之增加，現據各方面之觀察與研究，其應行努力改良之點，有六：(一)我國桐油，培植極不講求，收拾果實時，又常夾雜砂石雜物，榨戶收買以後，又復隨意貯藏，不免發生腐爛，榨油方法，又極陳舊，因之色彩不良，油腳過重，酸價太高，且榨油坊之榨製，手術優劣不等，更難得齊一品質，致大量生產之油漆等工廠，時感製造上之不便。(二)中國桐油榨坊，純用舊法，因此榨油率極低，約為桐油重量百分二四，損失桐油全部含油之三分之一，按含油量百分之三六推算，則榨油百斤，即遺棄五十斤。此項損失，以中國全國而論，為數至鉅，直接則係減少產量，間接則係增加成本。(三)我國桐油從產區至市場，經過手續極多，一部份不善商人，貪圖厚利，將半乾性植物油類，或礦油松香攪入，致品質改低，或經相當時間，竟至質地變化，有礙國際交易之信譽。(四)中國桐油包裝，素欠講求，滲

漏時見，即用比較堅固之鐵桶木桶者，則包裝費重運價高昂，影響桐油成本之加重。(五)國內桐油運輸困難，且常發生阻礙，捐稅層層，自產地至市場，費用高貴，此直接加重桐油成本，且有礙於按時交貨，因之市場時有供不應求之虞。(六)我國桐油對外貿易，完全操於洋行之手，國內既鮮經營桐油直接出口機關，外又無推銷之行號，而各桐油商又不能互相聯絡，因此桐油市場及市價，全為洋行所操縱。而國外消費之需求情形，更茫然未悉，海外貿易上重要條件，未能親自握住，更談不到操奇計贏。故改良之着手，在生產方面，對於桐油之選擇與培植固甚重要，但對於植桐之集中，擴充大規模之種植組織，以便利科學研究且省運費，對於榨製方面，務設機器完備精善之油廠於產地，以求桐籽盡其油而齊一品質，對於品質方面，務採取分等分級制，制定標準以實行，用便消費者，按級按等採購，得製造上之便利，對於運輸方面，能用輪運之處，務用散船，以省包裝費用，不能用輪運之地，研究經濟而完善之裝運法，政府方面對於內河船隻往來，宜行免費之保護，以免交通被阻，若國營之輪船機關，應設法減低運費，而實責運轉與負責聯運，以達經濟及便捷之目的。至於海外運輸，因我國目前未能自辦，不能不仰賴外船，但桐油商人，亦應聯合一致，與外國輪船公司訂定適當之運費，至於海外貿易方面，務求直接交易，因間接貿易之弊害，其佣金之增重，與隔絕生產與消費者之真實狀況，此實為開拓海外銷場之大障礙。凡此種種，在現今事實上，固多種困難，若能羣策羣力，一致進行，則中國桐油海外市場之交易，或可鞏固也。

(完)

本局出版之中國實業誌英文本  
江蘇編及浙江編每部定價國內  
十元郵費五角國外連郵美金五  
元存書無多購請從速

## 菸 (續)

### 菸之對外貿易

#### △菸進出口貿易之趨勢

我國菸之種類雖多，而宜于製捲烟者，並不甚多，因之每年菸之輸入平常年總在二千七八百萬關兩，十八年後，且有增至五六千萬兩者，所幸近三年來，金價昂貴結果，國人多吸用國烟，外菸輸入較前大減，現時不過二千八百萬關兩（二十年進口數字）左右，又恢復至昔日平常年之狀態。至于出口各貨如菸葉紙菸絲等等，一則因自給不足，無力外運；二則因品質未精，即國貨且欲參用美葉，遑論輸出；三則因國貨菸廠資本有限，在外商菸廠壓下掙扎，已覺疲于奔命，更遑論增加產量，廉價運往國外，故我國菸業，現時雖有發展，然入超現象總未卸除，不現過較前略減耳。

就上海而論，非惟江蘇一省菸葉所在之區，亦為全國菸業集中場所，但以貿易情形言，上海既不產菸，亦少有菸品運往國外，僅有上海轉往內地各埠耳。由輸出統計觀之，最旺之年不過二十餘萬担，價值三百餘萬關兩，平常只十六七萬担，三百餘萬關兩，比之輸入數字，實什一之比。猶憶歐戰期間各國對華輸入減少之時，我國菸業雖蒸蒸日上，卒因資本薄弱，戰後各國對華商務恢復，所謂當日繁榮，直不過曇花一現矣。迨九一八以後，國人感覺創鉅痛深，乃相率提倡國貨，藉以挽回利權。復以金漲銀賤，影響外貨，愈感貴昂，亦相率努力製造國產，于是近年來，各地菸產俱有增加入口，即較二十年以前為減矣。爰就我國近二十四年來菸之進出口貿易分析觀察：（下表所列數字，包括菸葉紙菸雪茄菸及罐裝或包裝菸絲在內。）

二十四年來菸之進出口貿易總值表（單位二十二年以前為關兩二十二年後為金單位）

菸

國際貿易情報 第一卷 第四十四期

一四

年份	出口	入口	超
元年	三、七六〇、八三六	一、二、二一三、一七五	八、四五二、三三九
二年	二、九二〇、五五五	一、六、六四〇、三五二	一三、七一九、七九七
三年	二、六六三、二八〇	一、六、三九八、二六〇	一三、九三四、九八〇
四年	三、三二七、二四〇	一、四、一七一、七七八	一〇、八四四、五三八
五年	三、五三九、三二二	三〇、一一八、八五八	二六、五七九、五三六
六年	四、三九四、六六七	三五、四九九、八三四	三四、一〇五、一六七
七年	六、二五一、三六九	三〇、三九六、一五八	二四、一四四、七八九
八年	一三、五八九、五三一	二七、二一〇、五三〇	一三、六二〇、九九九
九年	一五、二五〇、三四三	三五、七五五、五一	二〇、五〇五、一六八
十年	一八、六七八、九五九	三九、九七五、三三四	二一、二九六、四七五
十一年	一五、八三八、九〇九	四二、四三七、一四〇	二六、五九八、二三一
十二年	一九、九三三、三一六	四一、七五六、八八三	二一、八二三、五六九
十三年	二〇、九〇九、二三七	五三、一一一、七〇四	三二、二一二、四六七
十四年	二一、四二三、二三九	三八、四〇九、二二八	一六、九八五、九八九
十五年	二一、八八〇、二五五	四七、四一四、三九〇	二五、五三四、一三五
十六年	二四、一五八、二三四	三五、六六〇、二九七	一一、五〇二、〇六三
十七年	二五、三四四、五九四	六〇、五六九、六四四	三五、二二五、〇五〇
十八年	四、四五八、二〇六	四九、一六二、四三三	四四、七〇四、二二九
十九年	四、一二七、〇五一	五八、三七二、七四〇	五四、二四五、六八九
二十年	五、八九五、八一八	六二、六八〇、八九七	五六、七八五、〇七九
二十一年	二、三二一、五八二	二八、三一二、一一九	二五、九九〇、五三七
二十二年	三、五三二、〇四二金單位	一五、七一一、六三五金單位	一一、一八〇、五九三金單位
二十三年	四、八〇六、九七六	一七、三三三、九〇一	一二、五〇六、九二五
二十四年	四、七二五、七二四	五、九一六、五一〇	一、一九〇、七八六

總觀上表，我國於之進口總值，以二十年之六千二百餘萬兩為最多，十七年之六千餘萬兩次之，十三年之五千三百餘萬兩與十八年之四千九百餘萬兩又次之。比之民元一千二百餘萬兩幾增至六倍以上。所幸二十一年以後，進口銳減，比之二十年度進口總值，則

相差近五倍矣。此蓋由于(一)金價漲後，我國購買力大減，咸以外菸過昂，多改用國菸；(二)因我國戰亂影響，市面受戰事打擊，日趨蕭條；(三)我國小資本菸廠崛起，山東安徽河南江西各處菸田增加以後，菸產量激增，又值金貴銀賤之際，國菸銷路多增，進口菸即陷于短絀之絕境矣。至于全國菸之出口，民國十年以前誠屬寥寥！民國十年以後，遂有增進，惟因菸業本身，自用且覺不良，而運往國外，當又不易矣。益以菸稅負擔既重，各國關稅又高，大多用于中下級捲烟之中，是以出口遠不如入口之衆，每年入超平均總值，不下三千餘萬兩。試由進出口數量言，則進口菸以民國十三年以前，逐年增進，以後至十九年間稍形減退，但廿一年尤有二千八百多萬兩，廿二年又跌至一千五百餘萬金單位，去年激減至五百餘萬金單位。總計二十四年來之進口總數求一平均數，亦不外二千九百餘萬兩左右。若與我國出口數量比之，以平均每年出口總數一千二百餘萬兩，猶不及二分之一矣。姑以二十四年中國進出口菸之數量統計如後：

二十四年菸之進出口數量統計表(單位二十二年以前爲担二十二年後改公担)

年份	進 口	出 口	入 超
元年	四、三七八、四二〇	二〇八、三〇九	四、一七〇、一一一
二年	六、二四七、六〇二	一五九、四六一	五、〇八七、一四一
三年	六、〇七二、三〇五	一〇三、六〇四	五、九六八、九〇一
四年	五、二七八、四三六	一六二、〇九一	五、一一六、三四五
五年	六、六九八、八五二	一三五、七六六	六、五六三、〇八六
六年	七、九四八、四四六	一六一、二三〇	七、七八七、二一六
七年	九、二八〇、三三一	二二〇、七五二	九、〇五九、五七九
八年	七、八二一、一二三	四一九、二六三	七、四〇一、八六〇
九年	八、一四一、七三七	三五三、五九九	七、七八八、一三八
十年	八、三七七、三〇六	二八三、一一七	八、〇九四、一八九
十一年	九、八六九、三六九	二三七、七九一	九、六三一、五七八
十二年	一〇、一四二、一四八	三一二、六二七	九、八二九、五二一
十三年	九、七七八、六九七	三〇三、八四五	九、四七四、八五二
十四年	六、五一四、四五〇	二九三、八六〇	六、二二〇、五九〇
十五年	七、七六三、五五七	三〇二、六四一	七、四五〇、九一六

菸

十六年	四、七九五、六〇八	三二一、四八一	四、四七四、一二七
十七年	九、五六六、七九六	二五八、九九五	九、三〇七、八〇一
十八年	九五九、六九八	一六七、五三二	七九二、三六六
十九年	九二七、六八六	一二四、六一四	八〇三、〇七二
二十年	一、四四〇、七一七	一〇六、六三五	一、一三四、〇八二
二十一年	三、〇三五、三五五	一三七、一一九	二、八九八、三三六
二十二年	二四六、三六九公担	一七八、九四六公担	六七、四二三公担
二十三年	三〇一、五九九	一六四、四〇七	一三七、一九二
二十四年	一二五、三一九	一四三、一四〇	

紙菸以支計算故不在內

上表菸之進口歷年入超，二十四年關冊進口紙菸以支計算，故以上除去進出口紙菸數量，僅包括菸葉菸絲及其他未列名菸草，惟是年出口紙菸僅值國幣一、三五七、一五一元，而進口紙菸達二、〇一七、四四五國幣，所以總計依然入超。茲將近年菸類進口分別如下表（單位元）

紙菸	二十三年	二、〇三四、七〇一	二十四年	一、六八五、四九九
菸葉		三〇、九五八、九八九		八、四四五、〇八二
鼻菸		四、五三七		八八四
未列名菸草		三四九、三三三		五五四、五五五
總計		三四、〇一六、三九九		一一、三〇〇、八八三
雪茄菸	二十三年	四六三、八八八	二十四年	四五九、八七〇
罐裝或包裝菸絲		一一〇、七〇四		九八、七八五
散裝菸絲		七、九八八		三、七八一
菸末碎菸廢菸		七六、二五九		五二、四二七

我國菸之進口以菸葉為最多，蓋本國菸葉品質欠佳，必須參用外國菸葉。近年國內如山東及河南等處，亦種洋種菸葉，然品質尚不及呂宋葉為佳，故歷年外國菸葉進口數量極大。至于紙菸進口，每年亦在二百萬元左右，因我國產紙菸足供消費，外國紙菸既非必須品，又以近年關稅增加，市面不景氣，輸入漸少。茲將我國輸出菸類分別列表如下：

紙菸	二十三年	九、七五〇公担	二十四年	一、六七四、二八二元
菸葉		一四八、五五二		七、二六六、六一二
鼻菸		四、二九八		四六七、六九五
未列名菸草				二二、〇二〇
雪茄菸	二十三年	三、八一八公担	二十四年	五、六九、三八三元
罐裝或包裝菸絲		一、四九六		二、七〇七、七四七
散裝菸絲				一七一、三八五
菸末碎菸廢菸				四三、八二九

(未完)

## 進出口商品市況

### 生絲

國外絲市 本週國外絲市，初稍疲軟，然不久即逐漸盤漲，至週末更見景氣。計紐約交易所標準絲十二月份於十二月十八日售開一·九二元，至週末（二十四日）已漲至一·九七元，五月份期貨初開價爲一·九一元，至週末則爲一·九五元，計漲起四分至五分不等。至于日絲八三分、七五分及上海絲七八分等，初自二·一四元、一·九四元、一·八六元跌至二·一一元、一·九一元、一·八三元。計各跌三分，但至週末（十二月廿四日）則爲二·一五元、一·九六元、一·八八元，計各漲五分之譜。橫濱絲價，本週中現貨之最低價爲六五五元，期貨之最低價爲八一五元，但截至廿四號，現貨已漲至八七五元，期貨爲八五四元。但里昂絲市，則一週來一無變化，市氣殊見頑呆。

國內絲市 本週國內絲市，極形清淡，七日來洋莊用戶均無精彩活動，外銷方面，自日美相繼回漲後，但來滬絲電限價仍低，如白廠

七八勻度，初僅限價七三〇元，後雖逐漸盤上，如於廿四日，西商對白廠B字七八勻度，吃價七六〇元，但離華市尚相距二十元許。致交易未克旺達，申埠絲商之持價，七八分約在七八〇元左右，八三分則在八三〇元許，且據聞申埠存絲僅五千二百包，無錫乾繭僅八千担，上海存繭猶不足斯數，故愈堅絲商心理。本週交易，永泰絲廠吸購較巨，且市盤亦較西商爲佳，此外連納洋行進合作等八五勻度價九〇元，信孚進金雙鷹價七八五元，其他七八勻度售開七五五元，均堪稱穩健。灰經絲市，最近售盤，傾跌頗巨，如藥水灰經售三八五元，招牌絲售三六〇元，則較前四〇〇元左右時之絲價，相距二〇元至三〇元。其他絲品，因印莊絲轉寂後，頗少成交，如輯里及晉川各絲，持價亦不復如前之堅挺矣。本埠及杭紹綢緞廠，本週購胃亦淡，據云目前綢廠大多織綿綢，其元料僅需人造絲與綫，致生絲需要大減，而交易亦鈍矣。本週白廠售開五〇三包，灰照一一〇包，其他絲一〇包，共六二三

包內洋莊絲四一〇包，內銷絲九三包。

國內絲銷日記

日期	期購戶	絲類	品名	實條	份包	額價	格
十二月十八日	用戶	白廠經	鷹鼎	二〇・二二	五	七一〇・	
十二月十八日	用戶	白廠經	連盈	二〇・二二	五	七〇二・五	
十二月十八日	信孚	白廠經	禾興	二〇・二二	一〇	七三〇・	
十二月十八日	怡和	灰經	藥水		五〇	三八五・	
十二月十九日	永泰	白廠經	班馬七八分	二〇・二二	四〇	七七五・	
十二月十九日	用戶	白廠經	雙虎	二〇・二二	五	七七〇・	
十二月十九日	用戶	白廠經	黑飛馬	二〇・二二	五	七二〇・	
十二月二十一日	用戶	白廠經	天台	二〇・二二	一〇	七〇五・	
十二月二十一日	用戶	白廠經	金熊	二〇・二二	五	七一二・五	
十二月二十一日	用戶	白廠經	利源	二〇・二二	五	七二五・	
十二月二十一日	用戶	白廠經	綠兵船	二八・三〇	五	七二五・	
十二月二十一日	美亞	白廠經	B字	二〇・二二	二〇	七二五・	
十二月二十一日	永泰	白廠經	乾昌七八分	二〇・二二	一〇	七七五・	
十二月二十一日	永泰	白廠經	乾昌八三分	二〇・二二	一〇	八一〇・	
十二月二十一日	怡和	灰經	招牌		二〇	三六〇・	
十二月二十一日	連昌	灰經	招牌		二〇	三六〇・	
十二月二二日	永興	山西絲	柳子		五	四四〇・	
十二月二二日	祥記	緝里經	莫千山		五	六三二・五	
十二月二二日	怡和	白廠經	金雙鷹	一三・一五	三〇	八四五・	
十二月二二日	連昌	白廠經	B字	二〇・二二	二〇	七三〇・	
十二月二二日	永泰	白廠經	八三分	二〇・二二	五〇	八〇〇・	
十二月二二日	永泰	白廠經	七八分	二〇・二二	五〇	七六五・	
十二月二二日	永泰	白廠經	七八分	二〇・二二	一〇〇	七七五・	
十二月二二日	用戶	白廠經	利源	二〇・二二	五	七一五・	
十二月二二日	用戶	白廠經	B字	二〇・二二	五	七二〇・	
十二月二三日	元泰	白廠經	雙獅	一三・一五	一〇	八二〇・	
十二月二三日	元泰	白廠經	B字	二〇・二二	一〇	七五七・五	
十二月二四日	怡和	白廠經	雙鶴	一六・一八	一〇	八二〇・	
十二月二四日	怡和	白廠經	青龍	一六・一八	一〇	七八〇・	
十二月二四日	信孚	白廠經	金雙鷹	一六・二二	二〇	七八五・	
十二月二四日	連納	白廠經	握手八五分	一三・一五	一〇	九〇〇・	
十二月二四日	連納	白廠經	青龍七八分	二〇・二二	二〇	七五五・	
十二月二四日	怡和	灰經	招牌		二〇	三六〇・	
十二月二四日	用戶	白廠經	B字	二〇・二二	一〇	七二五・	
十二月二四日	用戶	白廠經	B字	二〇・二二	五	七一二・五	

國外絲價摘錄

地名	絲類	品質	條	份	十二月一八	十二月一九	十二月二一	十二月二二	十二月二三	十二月二四
紐約	日本絲	八三分			二・一四	二・一四	二・一一	二・一一	二・一一	二・一五
紐約	日本絲	七五分			一・九四	一・九四	一・九一	一・九一	一・九一	一・九六
紐約	上海絲	七八分			一・八六	一・八六	一・八三	一・八三	一・八三	一・八八
里昂	上海絲	A字	一三・二二		九七・五	九七・五	九七・五	九七・五	九七・五	九七・五
里昂	上海絲	B字	一三・二二		九四・五	九四・五	九四・五	九四・五	九四・五	九四・五



里昂	日本絲	—	一三·一五	九九·五	九九·五	九九·五	九九·五
紐約	標準絲	近期	(十二月)	一·九二	一·九二	一·九一	一·九七
紐約	標準絲	遠期	(五月)	一·九一	一·九〇五	一·八八五	一·九二
橫濱	標準絲	近期	(現貨)	八六〇	八五五	八五五	八七五
橫濱	標準絲	遠期	(四月)	八三一	八二九	八二四	八五四

△上半年出口統計 據上海商品檢驗局發表,本月一號至十五號

上海生絲輸出,此半月來白廠經共出口三〇〇〇包,較上期稍遜一

七〇包,輯里絲出口大增,計達一九〇包,該絲營業,堪稱年來最佳時

於下: 期,其他絲品,運印較暢,共出口三六九五包,內運歐一三八七包,運美

絲類	運歐	運美	印	度	其	他	總額
白廠絲	一一一六	一八五五	—	—	—	—	三〇〇〇
七里絲	一〇五	—	八〇	—	—	—	一九〇
白土絲	—	—	一六	—	—	—	一七
黃廠絲	一〇	—	—	—	—	—	一〇
黃土絲	二〇	—	五七	—	—	—	七八
黃土絲	五	—	八七	—	—	—	一二九
灰經	一三〇	四〇	—	—	—	—	一七六
雙宮	—	—	五九	—	—	—	九五
本期總額	一三八七	一八九五	二九九	—	—	—	三六九五
本年總額	一三二〇六	一二六九七	一一三五	—	—	—	二九四九一
去年總額	一七一五二	二〇〇五九	二四九三	—	—	—	四四五四〇

△下半年出口狀況 據商品檢驗局發表,本年份(自本年六月一

日至十二月十五日止)生絲出口頗為不振,茲詳誌如次:

出口絲類 計浙江白廠絲二三、九一七包,其他白廠絲一九

五包,輯里絲一、〇五〇包,白土絲四四五包,黃廠絲五九包,黃絲四

八三包,黃土絲一、五一〇包,灰絲九六三包,雙宮絲八六九包,廢絲

一四、一〇二包,共計四三、五九三包,與去年同期輸出總數之六

〇〇、九九八包,減少達一六、五〇五包,相差百分之三十有餘,出

口情形頗為不振。

生絲

輸出商行 此期中出口之出口商行爲祥利五九七包，禮榮七  
七〇包，培亞一五〇包，達豐一一四〇包，浙絲銷會一五二一包，聯成  
七五包，三星三一五包，開利六五一包，連納二五七九包，乾利一〇四  
〇包，仁記二〇〇四包，怡和二七九〇包，克昌一一三包，永興一三四  
九包，中和七〇包，信孚二三〇四包，百多三三六包，三中一二〇五包，  
筆喇三四五包，新大二一八包，泰和一四三包，達昌二二四〇包，培森  
一二〇包，志記二七六包，永泰六八六一包，其他二七九包。

輸往國別 計運往歐洲一三二〇六包，美洲一二六九七包，印  
度一一三五包，其他二四五三包，至於與去年同期之歐洲一七一五  
二包，美洲二〇〇五九包，印度二四九三包，其他四八〇〇包相較呈  
普遍衰退現象而尤以運往美國方面爲最云。

23 DAYS TO EUROPE

EXPRESS SERVICE  
CHINA  
INDIA  
EUROPE

LLOYD TRIESTINO UNIFIED

乘意國郵船公司之輪  
二十三天可抵歐洲

## 桐油

### 市面初漲旋平

### 其他油價同漲

上週植物油市況，一致上漲，形勢非常俏俐，或以原料昂騰，（按原料即油子）或以供不敷求所致。茲將各種油市，分叙於下：

桐油 洋莊進胃未懈，並未因上漲而稍減，二十、二十一兩日，得庸公司怡和洋行成交三百餘噸，扯價現油五十三元二角，三月期油五十二元四角。杭市度油會售開五十三元，但拆價五十四元後，即乏售開。週四、五適值假期，外銷停頓，漢市報價為五十一元七角（外稅）有看平字句，市勢似趨和緩矣。

柏油 產新雖旺仍感供不敷求。滬市九江貨，湖北貨有數十或百件裝到，但隨到隨解，毫無囤積。現在洋莊方面，尚無續辦消息，皂廠需要則繁，而淘銷（即蠟燭作）復應時而起，浙油加一蘭獨租售二十三元二角，龍尖貨售二十三元四角，重荊行盤售二十五元二角。

麻油 子價類漲，油價隨之騰昂。本市來源，原以江北、津浦、浙江三路為大宗，近頃浙路油漲風最厲，去路閉塞，津浦貨成交三四千聽，

桐油 雜糧

做價自二十七元而達二十八元，懷遠貨本週見交千聽，開二十八元五角，杭州貨喊價三十元。依今歲原料之昂貴，一時殊乏回跌之可能。

茶油 今年茶油價格，飛黃騰達，不論廣西、江西、浙江油每擔均上漲十餘元之鉅。本市經營商均有拋空，乃向產區大量搜運，無如產額有限，如江西之上饒、玉山、修水，等縣號稱盛產茶油，年亦不過五萬擔，供不敷求，價值狂漲，刻市自年初之二十七元而達三十八元四角。

青油 一名梓油原屬桐油之副產品，質劣價賤，湮沒不彰，自桐油價格暴漲以後，內銷桐油，全以青油歸入，需要驟增，價值陡漲，歷年來青油市價，不過十餘元，最低時且僅八元稍零，現今竟達三十元有零矣。

本週商品檢驗局發表本年十一個月桐油出口數字，較上年同期復見減少，惟此僅指上海一埠出口而言，上海出口桐油，原不及總額之什一，故不影響及於全國桐油之出口數字，至於上海桐油出口之減少，其原因仍在浙江油價高漲所致。



# 呢絨

## 厚貨時令將終交易清閒

呢絨交易，本週殊形冷落，蓋營業季之終結，相去不遠，年節又在轉瞬之間，復因時局不靖，遂呈慘淡之象。往年進口行之存積，大戶則割價脫進，以備來年售于遠地客幫，茲則十家九空，無有餘存，致益覺清淡，僅時裝洋服兩幫進意向濃，棉布莊因駱駝絨及時暢銷，仍源源採辦。民國路大戶，于週內向波蘭商進口行購進自香港轉口運來之元常麥爾登士箱，計有百十疋之多，價為一先令八辨士七五，而一切外費，及棧租關稅費等需，負責贖付至翌年三月底為止，此項交易，可

謂近週內最巨額之買賣矣，下週則尚有一批運到，有四十包左右。進口 查本週新到，及關棧報進口者，計有日貨之駱絲錦呢九件，馬褲呢十件，巧克丁呢五件，女色大衣呢四件，英貨計有厚大衣呢六件，尺六青絨五件，女色大衣呢四件，沖海勃龍長毛絨四件，波蘭貨計平厚呢五件，斜花女色呢四件，尚有底擋呢廿五件，因有其他關係，無有通過也，本廠貨，計有各擋囉嘜八十疋，各色馬褲呢九十疋，華達呢，巧克丁呢，及駱絲錦呢三色，各二十疋，又各種駱駝絨二百五十疋云。

(十二月廿一日至廿七日)

### 全週交易情況摘錄於後

進口行名	貨名	週初價	週末價	比較	來源	成交件數	去	戶
三井	1000號絲絨	六元五角	六元八角	升三角	日	五件	本街批戶轉售京杭蘇本街大新街等洋服幫	
正泰	駱絲錦呢	六元四角	六元六角	升二角	日	四件	本街批戶轉售京杭蘇本街大新街等洋服幫	
重篤	半地球馬褲呢	六元	六元二角	升二角	日	五件	本街批戶轉售京杭蘇本街大新街等洋服幫	
永寶	年年利馬褲呢	五元五角	五元七角五分	升二角五分	日	五件	本街批戶轉售京杭蘇本街大新街等洋服幫	
永寶	年年利巧克丁	五元七角五分	六元	升二角五分	日	五件	本街批戶轉售京杭蘇本街大新街等洋服幫	
益記	素女色大衣呢	四元	四元二角	升二角	日	四件	本街轉售京蘇本街時裝幫	
美倫	羅紋花厚大衣呢	四元二角五分	四元五角	升二角五分	英	六件	本街轉售京杭蘇州本街各洋服幫	
泰和	黨人褲尺六青絨	一元五角五分	一元五角七分五	升二分五	英	五件	本街轉售各鞋子幫	

呢絨

國際貿易情報 第一卷第四十四期

享特生	冲海勃龍長毛絨	十一元	十一元五角	升五角	英	四件	本街轉售京杭本街各時裝幫
友誼	天官圖紋花女大衣呢	四元五角	四元七角五分	升二角五分	英	四件	本街轉售京杭本街各時裝幫
仁昌	斜花大衣呢	四元五角	四元八角	升三角	波蘭	四件	本街轉售京杭本埠各時裝幫
羅福	蝠鶴圖素女大衣呢	三元四角	三元五角	升一角	波蘭	五件	本街轉售京杭本埠各時裝幫
怡和	禿元馬褲呢	六元五角	六元六角	升一角	本廠	廿正	本埠聯益所屬各批戶經售大新街洋服幫
怡和	19常中厚嘜呢	四元六角	四元七角	升一角	本廠	廿正	本街轉售京杭本街虹口大新街等洋服幫
怡和	39常中厚嘜呢	四元七角五分	四元八角五分	升一角	本廠	廿正	本街轉售京杭本街虹口大新街等洋服幫
怡和	74常中厚嘜呢	五元四角	五元五角	升一角	本廠	十正	本街轉售京杭本街虹口大新街等洋服幫
怡和	53常中厚嘜呢	五元七角	五元八角	升一角	本廠	十正	本街轉售京杭本街虹口大新街等洋服幫
協新	53常中厚嘜呢	五元	五元一角五分	升一角五分	本廠	廿正	本街轉售京杭本街虹口大新街等洋服幫
協新	五福臨門駝絨錦	七元七角	七元八角	升一角	本廠	廿正	本街轉售京杭本街虹口大新街等洋服幫
協新	五福臨門馬褲呢	五元六角	五元八角	升二角	本廠	廿正	本街轉售京杭本街虹口大新街等洋服幫
協新	五福臨門巧克丁	五元八角	六元	升二角	本廠	廿正	本街轉售京杭本街虹口大新街等洋服幫
章華	禿元馬褲呢	六元三角	六元四角	升一角	本廠	廿正	本街鴻康經售本外埠洋服幫
章華	30黑白槍馬褲呢	六元二角	六元三角	升一角	本廠	廿正	本街鴻康經售本外埠洋服幫
章華	30常華達呢	三元九角	四元	升一角	本廠	廿正	本街鴻康經售本外埠洋服幫
緯綸	老虎牌條駝絨	二元三角五分	二元三角五分	平	本廠	卅正	批發所經售本外埠綢布莊
緯綸	老虎牌副號條駝絨	一元八角五分	一元九角	升一角	本廠	卅正	批發所經售本外埠綢布莊
緯綸	老虎牌素駝絨	二元四角五分	二元四角五分	平	本廠	卅正	批發所經售本外埠綢布莊
大東	英雄圖條駝絨	一元六角	一元六角五分	升五分	本廠	廿正	批發所經售本外埠綢布莊
大東	雙獅圖美色素駝絨	二元	二元一角	升一角	本廠	廿正	批發所經售本外埠綢布莊
天翔	仙鶴牌條子駝絨	一元六角	一元六角五分	升五分	本廠	卅正	批發所經售本外埠綢布莊
大得	條子駝絨	一元五角	一元五角	平	本廠	卅正	批發所經售本外埠綢布莊
正綸	條子駝絨	一元五角五分	一元五角五分	平	本廠	卅正	批發所經售本外埠綢布莊
正綸	素駝絨	一元六角五分	一元六角五分	平	本廠	卅正	批發所經售本外埠綢布莊

# 棉布

## 年關結束益近各貨存厚步跌

### 僅湘蜀走銷尚佳後因日紗暴漲影響而微堅

棉布在十二月十九日至二十五日之一週間，布業中以陝變而生恐怖，堆存現布者已因外匯穩定紗花回跌而一致看軟，蓋現下布業已入收束時期，各布號競求售出，無意進貨，市上各廠原先拋出賤價貨額，一再延期交貨，目下已至最後時期，故交解定貨大旺，而此時各客戶出到舊定貨已成餘剩，乃急求轉售，致市上白貨粗布細布細斜白絨印花絨直貢嘜縐呢，均呈過剩之勢，市盤猛跌，尤以重磅粗布白絨細布細斜為更軟，最多每疋跌過七角半，普通亦在四、五角之間，週尾三品紗市因東洋發行公債幾萬萬暴漲廿餘元，現貨停市之訊，各界心思始又回堅，跌風已告平息，現銷北幫最劣，湘蜀贛諸區尚佳，選進細斜色斜淺色印花貨頗多云。

#### 各貨市價升降比較表

廿五，十二，廿五。

布	別	本週最高價	本週最低價	上週末與本週末比較
白貨類	(每疋)			
粗布	裕華15磅賽馬	一一·三五〇	一一·二〇〇	降一五〇

#### 棉布

振泰15磅五福	一一·〇〇〇	一〇·五五〇	四五〇
怡和15磅五福	一〇·六〇〇	一〇·五〇〇	一〇〇
怡和15磅雙象	一〇·四〇〇	一〇·三〇〇	一〇〇
申新15人元寶	一〇·五〇〇	一〇·三五〇	一五〇
永安15磅金城	一〇·七〇〇	一〇·五〇〇	二〇〇
恆豐15磅五鶴	一〇·六五〇	一〇·四〇〇	二五〇
慶豐15磅雙魚	一〇·九〇〇	一〇·七〇〇	二〇〇
大生15磅雙龍	一〇·八〇〇	一〇·六五〇	一五〇
寶裕15磅耕漁	一〇·四五〇	一〇·三〇〇	一五〇
上海15磅三元寶	一〇·三〇〇	九·九〇〇	四〇〇
大生15磅團龍	一〇·〇〇〇	九·八〇〇	二〇〇
民豐15磅狗頭	一〇·一〇〇	九·六五〇	四〇〇
寶興15磅金馬	一〇·〇〇〇	九·六〇〇	四〇〇
恆豐15磅藍馬	九·四〇〇	九·二五〇	一五〇
怡和15磅藍雞	九·二〇〇	九·一〇〇	一〇〇
上海15磅一牛頭	九·〇〇〇	八·九〇〇	一〇〇
怡和15磅九天	八·八〇〇	八·七〇〇	一〇〇
怡和15磅三兔	七·四五〇	七·三五〇	一〇〇
申新15磅人鐘	七·四五〇	七·三五〇	一〇〇
怡和15磅袋布	七·〇五〇	六·九五〇	一〇〇





仁豐龍燈180士林布	一二·四〇〇	一二·〇〇〇	四〇〇
光華龍船130士林布	一二·四〇〇	一二·二〇〇	二〇〇
公勝光線元羽綢	一二·八五〇		
繪昌新美人元羽綢	一二·五〇〇		
新華新春元羽綢	一二·五五〇		
仁豐龍燈元羽綢	一二·八五〇		
大陸雙鹿元斜	一〇·三〇〇	一〇·〇〇〇	三〇〇
榮華聚英會元斜	一〇·〇〇〇	九·七〇〇	三〇〇
榮華爵祿紅洋標	九·〇〇〇		
仁豐雅布	一〇·九〇〇		
天一雅布	一〇·七〇〇		
勤豐新勤士林布	一〇·二〇〇	一〇·〇〇〇	
光中松鶴印花絨(每碼)	·二三五	·二二〇	
華新救國印花絨	·二一〇〇		
繪昌印花直貢	·三三〇〇		
繪昌印花嗶嘰	·三二〇〇		
繪昌印花克羅綢	·二七〇〇		
繪昌印花色子貢	·二六〇〇		
繪昌花布	·一六〇〇		
繪昌毛絨布	·二〇〇〇		
內外御花園老花直貢	·三六五〇	·三五五	降·〇一〇
內外聚賢村直貢	·三二五〇	·三二〇	·〇〇五
鴻章三羊直貢	·三三〇〇	·三二五	·〇〇五
遠豐四喜直貢	·四二五〇	·四二〇	·〇〇五
光中松鶴直貢	·三四〇〇	·三三〇	·〇一〇
內外四君子直貢	·三五〇〇	·三三二五	·〇一七五
內外四君子嗶嘰	·三〇七五	·二九二五	·〇一五〇
大華青島嗶嘰	·三二〇〇	·三一二五	·〇〇七五

棉布

慶豐雙魚嗶嘰	·二八七五	·二八五	·〇〇二五
美恒恆字嗶嘰	·三〇五	·二九五	·〇一〇
美恒成繼光倫美呢	·三七五	·三七〇	·〇〇五
遠豐財神大綢呢	·四三〇		
大華青島大綢呢	·三六五	·三六〇	·〇〇五
華陽月華大綢呢	·三七五		
麗新司馬金鋼呢	·五一〇		
鴻章金鋼呢	·四〇〇		
大傳金鳳絲羅緞	·五九五		
鴻章三羊直貢緞	·三二〇		
光中深地色丁	·二四〇		
光中淺地色丁	·二一五		

本期逐日走銷概況

十二月十九日(週六)棉布銷滯如故,白貨售盤節節下降,東正尤為軟弱,細布細斜續跌每疋一角至一角半,市布原布亦跌達每疋一角,各幫進胃俱呆,僅川幫與長沙幫略有零星花色添貨,繪昌出品之春令淺色花布,及白地色丁,現存老花款式貨,逐有開出,客幫與本街同業均有墊進,價均低廉,廿一日(週一)細布細斜市上存底日增,而實銷逐步衰退,已成供過於求之勢,同業人心渙散,再跌每疋一角至二角,各染廠藍布色斜,因最大納銷之川幫辦胃呆滯,亦繼跌每疋一二角不等,本廠粗布及怡和重磅粗布,亦一致下挫五分至一角半,惟輕磅斜布與粗斜,客需尚佳現貨仍感缺乏,東貨嗶嘰直貢,較上週續

跌每碼二厘半五厘，而本廠貨出數不多，尙堪維持原價，廿二日（週二）布市因客路岑寂，沉悶異常，細布細斜手貨續有廉售，跌每疋五分一角不等，本廠貨無甚動靜，粗布價亦如舊，惟以年關逼近，各幫進意闌珊，花色貨趨勢亦軟，光中恆豐、鴻章、麗明、達豐等廠之嗶嘰直貢售盤亦回跌每碼二厘半，白斜紋絨漸形落令，跌勢尤烈，較高峯時已降落每疋五六角之譜，廿三日（週三）棉布市氣衰頹，白貨賣風甚熾，東正細布細斜行盤狂瀉，同業心思虛怯，爭先脫手，市狀混亂達於極點，十二磅細布猛跌每疋三角外，渠斜跌二角至二角半，本廠細斜跌一二角，粗斜與輕磅粗布現貨仍缺，勉力站定，而重磅粗布如十六磅十四磅甚形軟弱，亦跌每疋一角許，色布色斜以及嗶嘰直貢線呢色丁無一不軟，售盤頗為紊亂，廿四日（週四）標紗花趨勢堅穩，本市受大阪紗市影響突然挺健，同時東貨細布細斜因日廠商拒開遠月份期貨，人心轉變，大戶號家亦不肯鬆售，致現盤白貨較昨市頓形起色，有回漲每疋五分左右，本街各染廠採辦東貨各牌細布細斜約百餘件，川幫亦進有小額元灰色斜達百件云，廿五（週五）爲雲南起義紀念，各業休假無市可報。

### 元芳叫莊西貨羽綢續跌

廿四日（週四）英商元芳叫莊循例舉行，共排貨七十六件，各幫

進意閑散，叫盤跌多漲少，泰西緞探北極牌降每碼七分七五，獅合猴與狐牛陣本街同業需要，轉形激漲，尺六元絨僅列二種一升一降，元直貢呢跌二分半，元羽綢最爲軟弱，以安殿寶蝶仙三元及第伯子圖等牌，均猛落每疋一元外，其他上中擋小三四五角，下擋小六七角者有之市氣甚衰。

#### 本期貨盤與上期貨盤升降比較附后

貨別	本期叫盤	上期叫盤	升降比較
探北極泰西緞每碼	·七八〇〇	·八五七五	降 七七五
獅合猴泰西緞每碼	一〇〇〇二五	·九六〇〇	升 四二五
狐牛陣泰西緞每碼	一〇〇二七五	一〇〇一五〇	升 一二五
九芳圖尺六元絨	一·三七七五	一·三八五〇	降 〇七五
九西棋尺六元絨	一·三五〇〇	一·三一二五	升 三七五
三多圖元直貢呢	·八九五〇	·九二〇〇	降 二五〇
花燭圖羽綢每疋	二八·八〇〇〇	二九·一〇〇〇	降 三〇〇〇
二美圖羽綢每疋	二七·六二五〇	二七·七〇〇〇	降 〇七五〇
鸞鳳圖羽綢每疋	二七·二五〇〇	二七·七七五〇	降 五二五〇
竹林圖羽綢每疋	二七·五七五〇	二七·五二五〇	升 五〇〇
賜樂圖羽綢每疋	二六·二七五〇	二六·二〇〇〇	升 七五〇
人球圖羽綢每疋	二五·五二五〇	二六·五七五〇	降 一〇五〇〇
彩八士羽綢每疋	二六·九〇〇〇	二七·八二五〇	降 九二五〇
安殿寶羽綢每疋	二六·二〇〇〇	二七·三七五〇	降 一·一七五〇
燕國公羽綢每疋	二六·五〇〇〇	二六·五五〇〇	降 五〇〇
海天圖羽綢每疋	二五·九〇〇〇	二六·一七五〇	降 二七五〇
辭舞圖羽綢每疋	二四·六〇〇〇	二五·〇〇〇〇	降 四〇〇〇

同胞三鼎甲羽綢每疋	二四·三〇〇〇	二四·七五〇〇	四五〇〇
五星綢羽綢每疋	二六·三七五〇	二六·七〇〇〇	三二五〇
十八子羽綢每疋	二七·六〇〇〇	二七·五七五〇	二五〇
海牛綢羽綢每疋	二四·三七五〇	二四·六七五〇	三〇〇〇
快利綢羽綢每疋	二二·〇〇〇〇	二二·六二五〇	六二五〇
八子綢羽綢每疋	二二·〇〇〇〇	二二·一〇〇〇	一〇〇〇
惟妙惟肖羽綢每疋	二五·〇〇〇〇	二五·七二五〇	七二五〇
蝶仙牌羽綢每疋	二一·六〇〇〇	二二·七五〇〇	一·一五〇〇
九蓮燈羽綢每疋	二一·〇〇〇〇	二一·九二五〇	九二五〇
新賞中秋羽綢每疋	二一·四〇〇〇	二一·八五〇〇	四五〇〇
三元及第羽綢每疋	二四·〇五〇〇	二五·一二五〇	一·〇七五〇
伯子剛羽綢每疋	二三·五五〇〇	二四·八二五〇	一·二七五〇
猴鹿圖羽綢每疋	二一·二〇〇〇	二一·七七五〇	五七五〇
登高圖羽綢每疋	二一·二〇〇〇	二一·五〇〇〇	三〇〇〇
東華圖羽綢每疋	二〇·九二五〇	二一·五〇〇〇	五七五〇
接福圖羽綢每疋	二一·〇〇〇〇	二一·五〇〇〇	五〇〇〇
取三都羽綢每疋	二〇·六五〇〇	二〇·五〇〇〇	一五〇〇
十八學士羽綢每疋	二〇·三五〇〇	二〇·七〇〇〇	三五〇〇
商賈圖羽綢每疋	二〇·〇〇〇〇	二〇·七〇〇〇	七〇〇〇
全福圖羽綢每疋	二〇·二五〇〇	二〇·六五〇〇	四〇〇〇
名山四皓羽綢每疋	二〇·一〇〇〇	二〇·四〇〇〇	三〇〇〇
慶歲圖羽綢每疋	二〇·三〇〇〇	二〇·六二五〇	三二五〇
誘計圖羽綢每疋	二〇·〇〇〇〇	二〇·六〇〇〇	六〇〇〇
敬月圖羽綢每疋	二〇·〇〇〇〇	二〇·五五〇〇	五五〇〇
學圃圖羽綢每疋	二〇·〇〇〇〇	二〇·四〇〇〇	四〇〇〇
薄蓮池羽綢每疋	二〇·〇〇〇〇	二〇·五七五〇	五七五〇
七磅佛手圖洋紅布	一四·三五〇〇		

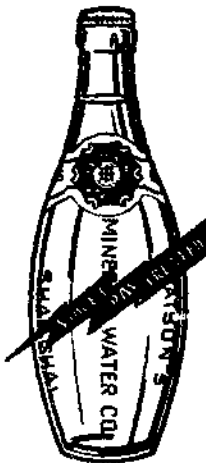
棉布

# 屈臣氏

水汽



朱古力水  
 橘子水  
 沙示水  
 樂口可  
 檸檬水



□ 生衛味美 □ 渴解潤滋 □

號七二三路西江海上 所行發

○ 四 四 九 一 ◀ 話 電 ▶

# 郵政儲金匯業局

上海福州路五十三號 電話一七八四九

<p><b>儲</b></p> <p>擔保可靠</p> <p>政府管理 郵政擔保</p> <p>投資穩妥 準備充足</p> <p>利息優厚</p> <p>存簿四厘半 支票三厘</p> <p>定期一年六厘 二年以上七厘</p> <p>局所普遍</p> <p>全國六百餘處均可存提款項</p>	<p><b>匯</b></p> <p>國內 通匯局所二千餘處</p> <p>國外 郵聯各國均可通匯</p> <p>電匯 費廉迅速匯兌郵局俱可通</p> <p>匯又有代辦所匯票一種憑票付款尤為便利</p>	<p><b>代</b></p> <p>收款迅速</p> <p>取費低廉</p> <p>局所普遍 達二千五百所</p>	<p><b>簡易</b></p> <p>保額五十元至五百元</p> <p>保費低廉</p> <p>免驗體格</p>	<p><b>其他</b></p> <p>抵押放款透支貼現</p> <p>其他銀行業務</p>
--	---	--	---	--



堂善遷

## 鹽蛇散

始創珠珀八寶

主治兒科  
急慢驚風  
馬牙鎖喉  
邪熱不退  
夜啼氣喘  
男女風痰  
均有功效

老舖  
佛山  
永安路  
各埠均  
有代售

總行  
廣州  
漿欄路  
分行  
香港  
大道中

# 紗花

△現紗銷滯價跌……三品紗猛漲……大阪細紗漲二三十元

△現棉存底增……花價鬆動……美印棉隨日紗向上

紗市在十九日至二十五日之一週間。因西安事變由緊趨弛。客幫現紗實際銷路反減。每日僅扯三四百包。紗廠家似在利用粗絨。盡量紡製十支粗紗。藉圖厚利。紗布倉庫存紗驟增至六千四百三十包。可見前週市面存紗缺少云云。係多頭將現紗隱匿。俾求善價而估。期紗值近月準備交割。買方雖有中棉公司及永安紗廠等收貨。惟因市價過高。賣方交貨亦不少。價呈近跌遠漲之象。但大阪三品紗及現紗。因中國政治進步。豫測購買力將增。漲風甚厲。四十支及四十二支紗。竟漲起二十五元至三十五元之鉅。棉市美印棉均堅挺。滬棉獨因到貨及存底增加。漢口和、通州幫逢高拋售。金業幫、證券幫多頭亦陸續了結。價跌六七角。茲將週間經過分述於左。

(一)現紗客幫等銷二、五五〇包 本週客幫方面。內地幫採購最多。廣東幫次之。買價比前週轉疲。跌二元至三元。以二十支大

發二百七十八元五角為最高。十支探花二百十六元五角為最低。現紗差價六十二元。全週共成交二千三百七十五包。比前週減三千三百五十包。同業方面進三百七十五包。亦減一百五十包。行家方面未有交易。茲將各幫購紗數量。內容列表於左。

幫名	包數	幣名	包數
內地	一、四〇〇	燕湖	五〇
廣東	五〇〇	雜幣	一七五
四川	一七五	同業	三七五
油頭	七五	合計	二、五〇〇

廠家方面。全週共開出粗細現紗三百五十包。茲將中日現紗做開高低市價。列表比較於後。(有此△者即為日紗線市價)

牌名	最高價	最低價
△二十支	二七八·五〇	二七五·〇〇
大發	二七八·〇〇	二七四·五〇
金雞		

紗花

人鐘	二七二〇〇	二六八〇〇
地球	二七三・五〇	二七一・〇〇
天女	二六九・〇〇	二五九・〇〇
金塔	二七七・二五	二七五・〇〇
金城	二七三・〇〇	二六八・五〇
三羊	二七四・〇〇	二七一・〇〇
雙馬	二七二・五〇	二六八・五〇
牧羊	二六四・〇〇	二六二・〇〇
五福	二六三・〇〇	二六二・〇〇
立馬	二七〇・〇〇	二六五・〇〇
豐年	二六八・〇〇	二六三・〇〇
藍鳳	二六七・〇〇	二五九・五〇
鴻禧	二六五・〇〇	二五八・五〇
仙桃	二六七・〇〇	二六四・〇〇
△十六支		
金城	二五八・〇〇	二五〇・〇〇
人鐘	二五七・〇〇	二五三・〇〇
豐年	二五七・五〇	二五〇・〇〇
月宮	二五三・〇〇	
好做	二五四・〇〇	
△十二支		
金鐘	二四〇・〇〇	二三六・五〇
大發	二四三・〇〇	
△十支		
人鐘	二二八・五〇	
飛鴻	二二六・〇〇	二二五・〇〇
探花	二一六・五〇	二一五・〇〇
大發	二四一・五〇	

金城	二三二・五〇		
鴻禧	二二七・〇〇		
豐年	二一九・〇〇		
△三十二支			
藍鳳	三四四・〇〇		三三五・〇〇
金城	三四五・〇〇		三四二・〇〇
十全	三三七・五〇		
寶來	三三五・〇〇		
△四十二支			
立馬	三九二・五〇		三八三・〇〇
豐年	三八七・〇〇		三七七・〇〇
藍鳳	三八九・〇〇		三八八・〇〇
陽鶴	三九三・五〇		三九〇・〇〇
水月	三九〇・〇〇		三七八・〇〇
日光	三九二・五〇		三八二・七五

截至十二月二十五日晚止。紗布交易所倉庫存紗。備供交割籌碼之用者。計為六千七百五十包。比前週增六千四百三十包。約佔全上海二分之一強。其內容如左。

支別	牌名	包額	比較
二十支	五福	一、〇〇〇	一、〇〇〇
二十支	牧羊	一、〇〇〇	一、〇〇〇
二十支	金城	六〇〇	六〇〇
二十支	雙鹿	三五〇	三五〇
二十支	三星	三〇〇	三〇〇
二十支	藍鳳	四〇〇	四〇〇
二十支	紅奎星	二五〇	一五〇

二十支	大飛艇	一〇〇	增	一〇〇
二十支	豐年	五〇	增	五〇
十六支	孔雀	二五〇	增	二五〇
十六支	雙喜	二〇〇	增	二〇〇
十六支	紅奎星	五〇	增	五〇
十支	金城	一、〇〇〇	增	一、〇〇〇
十支	孔雀	四〇〇	增	四〇〇
十支	帆船	三五〇	增	三五〇
十支	金鶴	三〇〇	增	三〇〇
十支	大發	一〇〇	增	一〇〇
合計		六、七五〇	增	六、四三〇

(二)期紗近疲遠堅 本週期紗因時局由緊張趨和緩。客幫現

紗銷路亦平靜。廠家與紗號以十支粗紗在近期交貨。市勢盤旋結果各月均比上日漲跌三角至七角。以星期一、十二月期二百六十五元五角為最高。星期三、三月期二百三十六元三角為最低。高低相差二十九元二角。全週共成交四十一萬七千九百包。比前週減二十二萬四千六百包。海外大阪三品二十支期紗。因生絲大漲。及中國政治進步。購買力增加。各月均比前週漲七元七角至十三元。價站二百三十八元五角。(遠期)至二百五十元七角。(近期)又大阪市場二十支金魚現紗。價二百六十二元。亦比前週漲九元。附表於下。

週次	各月最高價	各月最低價	成交包數	存賬包數
週六、十九日	二六三·六〇	二二七·九〇	八八、二五〇	六三七、五五〇
週二、二十一日	二六五·五〇	二二九·〇〇	六七、八五〇	六二〇、九〇〇
週二、二十二日	二六三·五〇	二二七·〇〇	六二、〇五〇	六〇六、〇五〇
週三、二十三日	二六三·〇〇	二二六·三〇	九七、八〇〇	五八六、七〇〇
週四、二十四日	二六四·五〇	二二九·〇〇	一〇一、九五〇	五六二、二〇〇
週五、二十五日	雲南	起義	紀念	
本週統計	二六五·五〇	二二六·三〇	四一七、九〇〇	
前週統計	二六六·〇〇	二二三·四〇	六四二、五〇〇	
今年累計	二六八·〇〇	一九二·一〇	二二、五九六、四五〇	
十年十月迄今	二六八·〇〇	一五八·九〇	一一三、五六八、三〇〇	

據星期六發表之標紗買賣存賬額子。統計五十六萬三千二百包。內中除去兩存賬。實際上單存交易六萬六千七百包。賣方三十二家。以廠家及金融界與甬日商為多。買方二十八家。以證券幫、金業幫

與粉麥商為多。茲將雙方中堅大戶。分列於後。

賣方二七號合興	九、〇〇〇包	買方三一號豐盛	八、〇五〇包
十號恆益	五、五〇〇包	四二號豐泰	八、七〇〇包
二四號明德	五、三五〇包	五五號益和	七、七五〇包

紗花

六八號信誠	五、四五〇包	二二號錦昌	六、五五〇包
八號通記	三、六五〇包	十五號裕大	三、一五〇包
四六號慎記	四、二〇〇包	五七號潤康	三、八五〇包
六〇號大補	四、三五〇包	七號胡梅記	三、四五〇包
五六號長豐	三、五五〇包	四七號仁豐	三、〇五〇包

十二月期標紗。已於本週尾準備交割。殘餘未了結者。計一萬七千七百五十包。交割價二百六十三元。收貨方面以中棉公司為多。

(三)現棉廠家等成交一一、〇五八件 本週現棉廠家與花號需要尚佳。惟買價比前週略疲。跌二角五分至五角。以靈寶花六十七元七角五分為最高。火機花四十八元五角為最低。現棉差價十九元二角五分。全週共成交一萬一千零五十八件。比前週增五百九十九件。碼頭上共到餘姚花八千八百三十六包。通州花八千五百七十九包。茲將現棉做開高低市價及數量列表比較於後。

花名	最高價	最低價	差額	成交數量
特別靈寶花	六七·七五	六四·〇〇	三·七五	九三五
普通靈寶花	六三·〇〇	五七·七五	五·二五	一、一〇五
沙市花	五二·七五	五一·五〇	一·二五	一、六六八
火機花	四九·〇〇	四八·五〇	·五〇	五、八〇〇
漢細絨花	五二·〇〇	五一·二五	·七五	五〇〇
脫字花	五七·〇〇	五六·六〇	·四〇	三五〇
津美種花	五七·〇〇	—	—	二〇〇
鄭州花	五二·〇〇	—	—	五〇〇
合計	六七·七五	四八·五〇	一九·二五	一一、〇五八

截至最近止。本埠各棧華棉存底統計。增加頗多。其內容如左。

花名	數量	比較
陝西花	二八、六五七件	增 二、六三〇件
靈寶花	三五、七〇六件	減 二、〇八四件
天津花	七、六二二件	增 四、三七五件
木架花	九八、七二九件	增 一、〇九二件
通州花	三八、八五一包	增 三九六包
餘姚花	一三、九六二包	增 一、三四〇包
火機花	八、九五四包	增 二、八五九包
太倉花	三、二三六包	增 二、六〇〇包
九江花	四七包	增 四七包

(四)期棉多頭了結跌六七角 本週期棉。因時局安定。各路來源暢旺。滬存現棉增加。近月多頭除瑞大與崇新紗廠外。收貨不甚踴躍。漢口幫與通州幫則逢漲拋賣。結果各月均比前週跌五角至七角。以星期一、三日期四十四元七角為最高。星期三、十二月期四十二元為最低。高低相差二元七角。全週共成交九十七萬八千二百担。比前週減七十三萬五千六百担。海外紐約美棉。因同業與外商購進。期現貨均比前週漲二十四磅音。米得林現貨每磅價美金一角二分九厘。九。利物浦英棉漲六點至八點。米得林現貨每磅價英幣七辨士〇一。孟買印棉因日本紗價大漲。出口商買進頗多。各牌均漲一羅比二五至七羅比七五。重七百八十四磅。為一康頭之平加而粗絨。售一百七十三羅比半。白洛去細絨。二百二十四羅比半。亞歷山大。埃及棉。跌十點。薩喀拉狄斯長絨棉每磅價十辨士一二。大阪三品美棉標準。隨紐



約美棉漲四角。每担價日金六十八元七角五分(近期)至七十元四角(遠期)列表於下。

日期	各月最高價	各月最低價	成交担數	存賬担數
週六、十九日	四四·六〇	四三·一〇	二二三、五〇〇	一、二〇六、九〇〇
週一、二十一日	四四·七〇	四三·〇〇	一七六、一〇〇	一、一七九、九〇〇
週二、二十二日	四四·一〇	四二·四五	一七三、一〇〇	一、一五三、五〇〇
週三、二十三日	四四·一〇	四二·〇〇	二二二、三〇〇	一、一三〇、九〇〇
週四、二十四日	四四·二五	四二·四〇	一八三、二〇〇	一、一一五、四〇〇
週五、二十五日	雲南	起義	紀念	
本週統計	四四·七〇	四二·〇〇	九七八、二〇〇	
前週統計	四五·六五	四二·五〇	一、七一三、八〇〇	
今年累計	五二·五〇	三六·八五	四九、六五五、七〇〇	
十一年十一月迄今	五九·五五	三〇·三〇	二九四、〇三八、二〇〇	

據星期六發表之標花買賣存賬額子。統計一百一十一萬五千四百担。內中除去兩存賬。實際上單存交易三十四萬一千五百担。賣方三十家。以甬、日、商及通州幫與漢口棉商為多。買方三十五家。以金業幫證券幫與粉、麥幫為多。茲將兩方大戶分錄於後。

賣方	買方		
四方四號大宇	五〇、七〇〇担	買方五五號益和	二五、九〇〇担
三三號慎昌	四一、三〇〇担	三一號寶豐	二五、六〇〇担
四六號慎記	四五、三〇〇担	五二號大昌成	二四、八〇〇担
八號通記	三、二〇〇担	四二號豐泰	二三、五〇〇担
十五號裕大	三二、三〇〇担	三九號株康	二三、〇〇〇担
六八號信誠	二一、二〇〇担	十二號聚興	一九、六〇〇担
十號復益	一八、八〇〇担	四一號長餘	一九、〇〇〇担
四八號望泰興	一九、三〇〇担	五七號潤康	一八、七〇〇担

十二月標花已於本週尾準備交割。殘餘未了結者。計六萬四千

紗花

### 所得稅納稅須知出版

(實價法幣三角)

是書為楊蔭溥王逢壬兩先生所著對於條例解釋詳明而各種計算方法均列有公式一目了然無論公司團體官署或個人均應備置一冊

經售處 生活書店 新聞報館

函購 上海呂班路二九八弄 六號經濟書局

華南特約經理

香港捷成洋行設分

汕頭廣州廈門

福州禪臣洋行

# 德商愛禮洋行

總行上海四川路二六一號

獨家經理全球馳名

## 獅馬牌 硫酸銨肥料

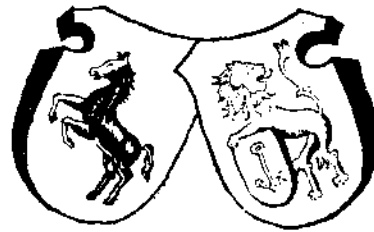
德國葛蘭奇染料工業公司製造

華北總代理

德孚洋行設分

天津法租界九號路六號  
青島館陶路十九號  
漢口特三區江邊十一號

對於各種植物功效偉大



可用為天然肥料之追肥

本行兼售其他磷鉀及混合肥料



# 上海愛迪發洋行

本行經理德國著名工廠各種機器無不俱備如紡織機及針織機最為著名所織花樣均極新穎種類繁多不勝枚舉機樣新式價格低廉如荷賜顧無論配件或定購全部均所歡迎

總行 德國柏林

中國分行

上海北京路八十三號

電話一六七六四號

電報掛號「JEVAN」

## 食糖

荷蘭產市挺漲 週間荷蘭產市忽轉挺俏，據爪哇電報二十四號粗砂白近期五·四五，遠期五·四二五，均 C.I.F. 按 Kio 計算，申市人氣因此頓好，遠期定一九三七年二三四月份之拋貨，大昌行開出三百噸，價格每担三·四〇 C.I.F. & C.I. 均為行家所吸入，至形俏俐，嗣後天祥及順全隆等亦有電到，然多數行家，於前已有相當定進，間有受戶，則欲展遠期限，遂而杆格，赤砂則被存額過鉅，推動不易，遂有觀望，雖進口行抖價三·一五，以及三·一〇，並不升大，乃亦無人聞問也。

日糖廠盤激升 日糖廠盤，於週內到電，迭見升大，初據台灣廠電告，TE六·七〇，「日金下做此」TK六·五〇，TM六·三〇，期限可定一二月份，分裝到申交貨，比前盤提漲一角，但是時復和裕，所經理之大里廠貨，尙可照前盤六六·〇，六·四〇，六·二〇，不論一二三月份，可電廠方要求，一時受手大衆，落定數額共達一萬五千包，詎意至耶誕前夕覆電到申，價格加增二角，數額則祇三千包，與行家意思大相逕庭，然廠盤愈緊，進意愈堅，殆為上海糖業界之積習，故於當日即照前限價格加增一角，去電廠方，要求照開，能否如

願，尙須待電轉作數也。據云廠方為接受大連幫遠期定單過衆，致無貨供給，因此對申方去電，提高價格，且限制開額也。

太古車赤供不應求 太古車糖香港電告，期貨開價 B 嘜三·四七五，「荷幣」C VII、四二五，CX III、四〇 D VII、三七五、四三三·三五，行家以到下定貨去化淡薄，因此暫無受買，然日糖既漲，往後恐有相當之進戶矣。惟車赤現銷旺暢，以此於前週所發電報，B 嘜價格及本週始以三·二〇成交一千包，期定一月上旬在香港裝船，到申交貨，嗣後續有進戶去電要求加額二千包，乃電轉升三·三〇，期限最早一月下旬可裝，在行家方面價格之升大，似尙可以接受，期限既遠，銷場過今不划，然近期無貨供給，故祇得置之不問矣。

國糖來源日漸增加 週間糖貨來源，國產品以產區出水見旺，於是運到漸衆，計進口廣東片糖三、九九一包，汕頭青赤三、三三四包，海南赤三、〇八三包，惠州白二二五包，惠州赤二一八包，共計一萬〇八百五十一包，至於外產貨進口，以荷輪無到，日糖祇有零星到貨，故比較略減，惟太古貨仍衆，所有進口艙單，調查列載如下：

日期	輪名	種類	噸數	及	數額
十二月十六	六甲丸	日車糖	ER	五〇〇包	EN 五〇〇包
十六	長崎丸	日車糖	TE	五〇〇包	
十七	廣東輪	太古糖	B	一〇〇〇包	CW 三〇〇包
二十	筑波丸	日車糖	ET	五〇〇包	
	上海丸	日車糖	TE	五〇〇包	
二十二	濟南輪	太古糖	B	四〇〇包	CW 二五〇包
					DY 一〇〇包

赤白糖劃盤均轉優勢，公會劃盤赤砂，內地客戶繼續暢辦，故趨勢益為堅俏，太古車赤砂六元一角，PX六元〇五分，東赤TBD十六元至十六元一角，轉口BBB六元，D六元〇五分，荷赤則受天道雨雪氣候嚴寒影響，除高貨ND尚得由五元八角升五元八角五分外，餘如MN及雜嘜貨均祇六元，尚乏受戶，此乃寒冷關係，易於凍結，以致如此也。二十四號粗砂白，趨勢平穩，現貨二十一元六角，轉口普通貨六元二角，MN以及SH大粒高貨均為六元二角半，無有榮辱，日本車糖初時亦無升勢，後以廠器挺升，乃見昂漲，現貨四號類YP, ER均二十一元六角，八號類YT二十一元一角半，TK二一十一元三角，九號類高貨TM二十一元二角半，次貨YRO以及EN均二十一元一角，轉口提單四號類TE六元四角至六元四角半，八號類T, B, H六元二角至六元二角半，九號高六元〇五分至六元一角，次則六元耳。

五羊糖價穩交淡 廣東五羊粗砂白，開盤價格平穩如昔，成交

數額並不甚眾，惟汕頭揭陽廠出品高次兩檔，所有到存之貨，統已售罄，須待新品接濟，至於其他存貨，據合組公司所發表，截至十二月二十一日止，市新廠出品中砂白二萬九千袋，粗砂白順德廠品三萬〇〇五十九袋，市新廠貨六千九百六十二袋，所有本週成交數類列於下：

廠名	種類	本週總售額	價格	成交總數
順德	粗砂白	六、七、一四	二一、三〇	一、四、五五
市新	粗砂白	一、五、七二	二一、一〇	二、一〇
揭陽	粗砂白	九、五、五	二〇、九〇	九、五、五
揭陽	次砂白	五、五、七	二〇、七〇	五、五、七
市新	中砂白	三、五、〇	一九、三〇	無

土產糖現銷旺暢，土產糖來源見旺，而後出品增加，更有大批可到，拋貨價格，汕頭廣州迭電報小行家紛有吸收，然現銷需要旺暢，產市雖跌，運輸來滬，尚有相當時日，殊屬緩不濟急，故已到滬而可出棧之貨，仍極挺俏，開價惠州白十九元六角半，興化洋十六元，赤砂十五元，高棉赤十五元六角半，海南赤十四元，提莊青綿與高貨十三元六角，普通十三元至十三元四角，祝青十三元，片青石門貨十元四角，北海十元三角，南寧十元二角。

# 五金

本週因值歲末年尾，到銷俱清，市況亦較前穩定已多。

海外市況 聖誕節前，外國來電已稀，即有之亦不過零星少批，

但市況之上騰，仍未稍見靜止，如白鉛絲已漲至八鎊以外，鋼板剪口

竟須十鎊，二厘半鋼板十六鎊十先令，七厘半鋼板十一鎊十先令，幾

無一不仍在高漲不已中。據洋行消息，歐洲鋼業界又將於日內（一

說為廿三日）召集會議，協議漲價，蓋因傳聞最近中德又成立鉅額

借款，其辦法即以德國所產之鋼鐵路材等貸予中國，又因日本因國

內鋼鐵不足需要，向歐洲購進三百萬噸之多，故估計明年對於售與

華商之鋼鐵五金，其數量將大減，同時價格尚須有驚人之高漲，歐洲

鋼鐵界之集議者，或即為此。此說殊為可信，但日本五金市況，却反見

鬆動，據三井等日商洋行表示，如華商能出高價，則日方可以接受定

單，如現在市價洋元為一百卅元日金，大廣皮為一百九十八日金，惟

此價已超越上海現在市價，故絕無問津之人。

客銷 西安事變以後，忽將二週，空氣雖忽緊忽弛，而一般人投

機心理已漸平復，收購屯積及高抬居奇等情，已經少見，故去銷已較

前週清淡多多，再之則因時局未見甯靜，建設未竣及將次興建之民

## 五金

間企業皆告停頓，致影響及五金去銷，此亦為本週交易清淡之因。更因西北貨運停頓，廢鐵出口須領證等原因，故本週內客銷之清，幾如盛夏淡月矣。

市況 各貨市價已較穩定，除日貨洋元稍回落外，其餘則視花色如何而稍有提昇，茲略舉如下：

貨名	市價	前週市價	漲(單位元)
日貨洋元	四分 八元 五分 七元五角 六分 七元五角 一分 七元八角	六尺 一元一角二分 七尺 一元三角三分 八尺 一元七角五分 廿六號 二元一角五分 廿四號 二元四角五分	
日貨大廣皮	三片 十一元五角 四片 十一元五角 五片 十二元五角 六片 十三元五角 八片 十一元五角		
本釘(半盤)	一一·〇〇	一〇·〇〇	一·〇〇
新鉛絲(十六至廿號)	一五·二五	一三·七五	一·五〇
新鋼板(二厘半)	一六·五〇	一六·〇〇	·五〇
新鋼板(五厘)	一一·五〇	一一·五〇	
新鋼板(七厘)	一一·五〇	一一·五〇	
新洋元方板	八·七五	八·五〇	·二五
洋元頭(三分四分)	八·二五	七·八〇	·四五
洋方板頭	七·七〇	七·五〇	·二〇

國際貿易情報 第一卷 第四十四期

除上述而外，五金工廠業公會，及打鐵業公會所屬會員，因五金原料品飛漲，皆於本週內登報通告漲價，故日常用品類中之五金物品，亦即因是而增加百分之三十以上矣。

軍政部所頒廢金屬出口領證條例，亦於本週內由海關轉錄公布，本市五金同業對此尚無若何意見，大致則此後之廢鐵類或將改由民船裝運矣。

本週進口五金物品，仍以日貨為大宗，茲分誌如下：（前週到埠而於本週內出貨者，併行錄入。）

十二月十七日 S/s "Benleai" 自比英來，到於招商北棧

貨名	件數	公斤
新鐵條	六〇扎 一、九九五支	五四、二二〇
鋼條	三三三扎 六、五二〇支	三四六、九三〇
三角鐵	一〇二扎 二九二支	二二、〇六〇
新盤元	三、八二四圈	三〇七、八六〇
剪口鐵	二、五一八支	七五、九八〇
洋元板頭	六六大扎	六四、七二〇
三角鐵頭	三八大扎	四〇、四七〇
白鉛絲	九一七圈	一七二、二三五
鐵絲	九七七圈	三九、一六五
十三日 摩耶丸到於三菱碼頭		
新鉛絲	二、〇五〇圈	一〇三、五二五

黑鐵皮 三、〇〇扎 一五〇（共約二五三噸）

二十日 筑波丸到於匯山棧

鋼板 二、八〇三塊 一二〇噸  
 洋元 一、四一六扎 一六〇噸  
 洋板 三九三支 六二噸  
 製鋼條原料 六五六扎  
 一七、五〇〇支 一、〇〇〇噸（共約一、三四二噸）

廿三日 笠置丸到於三菱碼頭

黑鐵皮 八、四五七扎 四二〇噸  
 機器 二二〇件 一〇〇噸（共約五二〇噸）

本局出版

勞資協調	中東鐵路問題	商會法	工商同業公會法	國際間現金流動狀況	中國工業化之程度及其影響	度量衡法規彙編	金貴銀賤問題叢刊	中華物產地圖	大阪華僑貿易調查	神戶華僑貿易調查	日本在東三省經濟勢力概要	武漢之工商業
五	六	四	五	六	六	一	三	四	一	四	一	四
角	角	角	角	角	角	元	元	元	角	角	角	角

國貨創製

# 芝芳膠糖

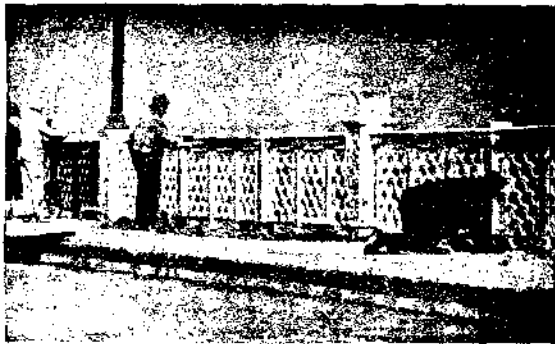
又名綠鵝橡皮糖

清味



常含一片  
齒頰留香

各糖菓食物號均有出售



## 鋁漆 (銀粉漆)

適於一切實業上之需要

例如鐵路，火油，自來水，造船等工業及公用建築物等處

請指明和有「阿爾派斯」之鋁漆

請用鋁漆以防止鏽蝕。——減低維持費用。  
——減少因曝曬而生之損失。——增加顯明可見之程度。

請詢

鋁業有限公司  
上海北京路二號  
上海郵政信箱一  
四三五號

ALUMINIUM  
UNION  
LIMITED

(四)

# 經濟建設之基礎 實業調查之偉構

精裝道林紙印共四冊  
每冊實價洋七元  
郵費國內五角外國三元

調	全
查	國
四	實
種	業

蘇江 | 江浙 | 東山 | 南湖

◀ 四省業已出版 ▶

## 主要特色

- (一) 上列四書，所有材料，均係本局派員實地調查所得，不但新穎，而且正確。
- (二) 每書完成，均經過精密之審閱，每章均由專家校閱，非其他調查報告所可比擬。
- (三) 編制方法，全書統一，分沿革現狀生產原料銷場交易等項，凡一般經濟，主要商埠，重要物產，金融制度，莫不盡列靡遺。
- (四) 本書內容事實與統計並重，閱者對於各種實業，可得一整個觀念。

# 中國實業誌

實業部國際貿易局出版

上海江西路四〇六號



# 國內外貿易報告

## 最近三十年來滇緬貿易趨勢

(駐仰光領事館報告)

查我國海關報告冊，關於滇緬貿易數額，由一九〇二年起，才有紀載，所以在數字上研究滇緬貿易趨勢，亦祇能以一九〇二年起始，但自一九〇二年至一九〇四年進出口數額，無從查得，祇得從一九〇五年起，列表如下，暫作至一九三四年止，以成最近三十年滇緬貿易總觀察。

年 代	緬 貨 輸 入		滇 貨 輸 出		總 值	
	實數(以關平銀為單位)	指 數	實數(以關平銀為單位)	指 數	實數(以關平銀為單位)	指 數
光緒三十一年	一九〇五	一〇〇	二二七	一〇〇	一、六八〇	一〇〇
三十二年	一九〇六	七七·七	二七〇	一一三	一、三九八	八二·七
三十三年	一九〇七	八七·五	四六七	一五四	一、七三二	一〇二
三十四年	一九〇八	八八·一	四九三	二〇八	一、七六六	一〇四
宣統一年	一九〇九	七六·三	四六一	一九四	一、五六二	九二·二
二 年	一九一〇	一〇〇	五五七	二三四	二、〇〇三	一一九
三 年	一九一一	八五·四	四四六	一八八	一、六八四	一〇〇
民國一年	一九一二	一一五	六八二	二八七	二、五〇七	一四八
二 年	一九一三	一六六	七三〇	三〇八	三、一三二	一八六
三 年	一九一四	一三九	五六三	二二六	二、五七三	一五二
四 年	一九一五	一五二	七四七	三一五	二、九三六	一七四

國內外貿易報告 最近三十年來滇緬貿易趨勢

國際貿易情報 第一卷 第四十四期

五年	一九一六	一、七二二	一一八	六二八	二六四	二、三四〇	一三九
六年	一九一七	二、二〇二	一五二	七九四	三三五	二、九九八	一七七
七年	一九一八	二、五二四	一七五	一、四二五	六〇一	三、九五〇	二三五
八年	一九一九	三、五四五	二四五	二、〇二九	八五六	五、五七四	三三一
九年	一九二〇	四、〇四八	二八五	一、六八三	七一〇	五、七三二	三四一
十年	一九二一	三、〇一五	二〇九	一、九三六	八一六	四、九五二	二九四
十一年	一九二二	三、〇九三	二一四	一、五二九	六四五	四、六二三	二七五
十二年	一九二三	二、五一四	一七四	一、五三六	六四八	四、〇五〇	二四一
十三年	一九二四	二、八一四	一九五	二、一九七	九二七	五、〇一二	二九八
十四年	一九二五	三、七〇一	二五六	一、七五五	七四〇	五、四五六	三二四
十五年	一九二六	二、六〇五	一八五	一、四一九	五九八	四、〇二五	二三九
十六年	一九二七	三、四三二	二三八	二、二二二	九三三	五、六四四	三三五
十七年	一九二八	二、八七九	一九九	九七三	四一〇	三、三五二	一九九
十八年	一九二九	二、八〇七	一九四	一、二八二	五四〇	四、〇九〇	二四三
十九年	一九三〇	二、三六二	一六三	一、四九二	六二九	三、八五四	二二九
二十年	一九三一	一、七〇〇	一一一	一、二六二	五三二	二、九六二	一七六
二十一年	一九三二	二、九七〇	二〇六	一、三一〇	五五二	四、二八一	二五九
二十二年	一九三四	一、三五四	九三·七	一、九七六	八三三	三、三五〇	
二十三年	一九三五	九七五	六七·三	一、六一七	六八二	二、三九三	

按上表自民國二十年起，原征額改為海關金單位計算，茲因列表便利起見，仍折算為關兩，以資前後一律。

# 緬甸茶市述要

(駐仰光領事館報告)

▲一、緬甸需茶之種類及品質：查緬甸以烏茶(即紅茶)銷路為最大；中國上等綠茶，銷路極微；蓋緬甸初非銷茶之國，自華僑移居以後，漸知飲茶。及後英佔緬甸，印度與緬甸，成同一政治之關係，因之印度茶逐漸輸入，同時印度人民移住緬甸者日衆，印度茶輸入緬甸自

然繼長增加，緬甸人民，因華印人之飲茶之關係，亦同染嗜好，日有進步，迄至最近緬甸各地，各色人民所經營之茶館，滿街羅列，到處皆有，年銷烏茶之數量，為數亦屬甚鉅，近六七年來，緬人亦知栽種茶葉，產

量日增，為數頗屬可觀。惟製法簡陋(不用烘焙而用曬曬)品質粗劣；但際此不景氣時代，質雖劣而價極廉，因亦非常暢銷，華茶輸入，迭受印緬茶之襲擊，至今有一蹶不振之象。

▲二、緬甸每年需茶之數量：緬甸每年需茶之數量，除本地出產者，無從覓得記錄或統計外，其各國與印度輸入緬甸者，根據海關貿易報告冊列表如次：

項 目	數 量	價 值
各國輸入者		
烏茶 Black Lb	1,925,100	1,920,111
綠茶 Green Lb	11,640	67,531
合計 Total	1,936,740	1,987,642
印度輸入者		
烏茶 Black Lb	2,377,333	2,368,858
綠茶 Green Lb	11,000	67,531
合計 Total	2,388,333	2,436,389

就上列數字觀之，可見印度輸入緬甸之烏茶，其數量之鉅，遠在各國輸入之綠茶總數之上，總值之差，在五年前為二百餘萬盧比，最近為一百餘萬盧比。再就一九三一年至三四年之數字觀之，尤可知此數年之中，因緬甸栽茶之努力產量之增加，影響于各國及印度之輸入，差數亦屬可觀。

按各國輸入緬甸之茶以中國為大宗，此種中國茶，皆運自福建之安溪，浙江之溫州，據當地茶商估測，民國二十四年內輸來緬甸者，水仙種(上等武夷)約二千斤，安溪茶(白毛猴)約一萬二千斤，次等寶國茶，即溫州粗茶約四萬八千斤，較五年前約差三倍之譜。查緬甸各色人民飲茶除華僑飲清茶外，其餘多用牛奶對鑲沖飲，故烏茶銷

路暢旺，而進口亦絕以烏茶為主體也。

▲三、緬甸售茶之裝璜情形：查輸入緬甸之茶，以印度為大宗，而印度茶裝璜，計分兩種，一為錫製之罐裝，其重量為一磅及半磅兩款，此種裝璜，售價高，而茶質亦較佳；二為紙包裝，重量有十磅至半磅者，售價既廉，而茶質亦劣。其本地出產之茶，均用麻袋裝載，由各店舖零星秤斤秤兩出售，無何裝璜可言。由中國輸入之茶，亦分罐裝與紙裝兩種，上等之水仙茶，為中國舊式之錫罐裝，每罐計重一兩，因茶質甚優，售價亦昂，故除少數之資富華僑購用外，實非一般人所樂用者。普通白毛猴茶，目下大部為錫製罐裝，計重四兩，上等緬人及中等以上華僑購用之。次等寶國茶，均為紙包裝，重量為十斤至一斤不等，由各店舖另行改裝小包出售，默察緬甸各民族，用茶多為家庭親朋間直接之飲料，尙未見以茶為贈品者，故裝璜一層，並非如何注意之事。

▲四、緬甸進口茶葉之關稅：在十年以前緬甸海關，對於進口茶葉，分等抽稅，次等華茶，尙可在緬行銷；至近年為維持本地出產茶葉之地位起見，乃將分等抽稅辦法取消，不問茶質之上一律每磅抽五安那，因之次等華茶，幾不能在緬甸市場立足矣。印度茶無入口稅，故價格低廉，較華茶容易推銷，據華僑茶商稱華茶來仰，在出口地尙有抽收二角至四角之特別稅，未至外國市場，已先負特別之稅額，亦為出口華茶打擊之一。緬甸本地茶除地稅，或營業稅以外，無再別項

稅款，其能打倒次等之華茶必也。

▲五、運費：茶商因質輕而體大，故海運輸隻，裝運茶葉，均量體積大小收費，而不以重量計算；然計算方法，其路途之遠近，亦有密切之關係也。按華茶來仰，每重二十五斤一箱之茶葉，須納運費印幣二盧比至三盧比。台灣茶由日本船運送，均由香港轉裝，僅收香港幣二元，則華茶運費之負擔，又較日茶為高矣。印度茶來仰，因路途之短縮，而運費遂亦減輕，其在市場上，自可更見活躍。緬甸本地茶，因內地水陸運輸之便利，尤當別論也。據華僑茶商稱，華茶出口，不惟海運輸送之費特高，即內地運至廈門，其水脚路費，尙須國幣一元六角之鉅耳。

▲六、棧費：緬甸海關棧費，對於進口茶葉之棧費，亦以茶箱體積之大小計算，按華茶裝箱方式每日每箱抽四安那。

▲七、保險費：查緬甸保險茶葉通例，計分二種：一為平安保險，二為水侵保險。不問自印度輸入，或自海峽殖民地輸入，每一百盧比之值，平安保險費為八安那，水侵保險費為四安那。

# 國內外貿易統計

## 一九三五年及一九三六年上半年荷印對華輸出主要商品數

### 值比較表

品名	對中國輸出			對外國輸出之總額			對中國輸出			對外國輸出之總額		
	數量	價值(盾)	單位	數量	價值(盾)	單位	數量	價值(盾)	單位	數量	價值(盾)	單位
檳皮	九二七,四六八	10,001	公斤	二,四七,八二〇	三五,五六四	担	六六〇,三三七	六,六八二	担	三,三六四,〇九六	二五,六四四	担
雜刈荳油	四七,一七七	三,五六四	淨公斤	八三三,七二二	六六二,四九三	淨公斤	五六〇,〇〇三	三,〇八六	淨公斤	八八四,〇五〇	三,九七,四四五	淨公斤
椰子油	100,015	八,〇八一	淨公斤	四,六六,〇六九	三八五,四二六	淨公斤	二,五三三,三三三	二,九三五,三七三	淨公斤	二,五三三,三三三	二,九三五,三七三	淨公斤
去殼咖啡(Robusta)	八六,七六六	一八,〇一八	淨公斤	10,六三,七四四	二,三四,一四三	淨公斤	七四,九九九	二,五三三	淨公斤	1,二六三,〇〇四	一,〇〇七,七三三	淨公斤
椰子乾肉	1,〇九,五九六	三六,一四三	淨公斤	三三,三三〇,五五〇	七,六五,二〇九	淨公斤	一,七〇三,五五〇	二,三,〇三六	淨公斤	三六,一七二,〇七六	一,三〇三,三三六	淨公斤
白胡椒	三六,三二六	一五,七六六	淨公斤	九,九三,五四二	一,八〇三,四四六	淨公斤	一三,六四八	三,四八一	淨公斤	三,三六二,六三三	一,〇三〇,三三六	淨公斤
黑胡椒	五三〇,二九二	八七,四四〇	淨公斤	15,九10,四四三	二,九四九,九八四	淨公斤	九九,一八九	一,五五六	淨公斤	1,六三三,六三三	一,八四三,三三六	淨公斤
石臘油及其製品												
散裝汽油	17,269.5	三三,四三七	立升	1,〇六四,九三六	三〇,九一八	立升	二八,〇五五	一,五九九	立升	四八七,〇九八	一,〇六六,〇七三	立升
未列名Tarakam未煉油及與此同類者	七,九四〇,一三三	六七九,九二一	立升	四七六,七四四	四,四四九,〇三三	立升	四,六六六	三,〇三三	立升	四〇一,九九九	四,〇九七	立升
散裝煤油	六三,三六九,九〇三	1,〇〇,三八二	立升	三九,三三四,一六四	五,〇八六,三三三	立升	七,一九一	三,三三八	立升	一,一五八,三九四	四,五三,七三六	立升
未列名柴油	13,953,519	二六,〇〇三	立升	四三〇,四二〇	四,二九一,〇〇〇	立升	三,三〇六	三,三〇六	立升	四七九,九四四	四,〇七七	立升
滑物油	七,八〇,七七一	三三,七三九	立升	九,七〇〇,三三九	三三,六九九	立升	六六五,五九九	三,二七六	立升	七,三九九,二九九	三,三九九	立升
未列名發動機油			立升	二九九,六八八	三,三七七,七九九	立升	五,六三三	七,〇四八	立升	三,七〇〇,三九九	三,八〇〇,三九九	立升
石臘	六,九七五,四三三	三六,100	公斤	三三,七三三,〇三六	一,二七六,五10	公斤	六,二二〇,三七七	三〇,三三〇	公斤	三,三五八,七三六	一,二三〇,七九九	公斤

國內外貿易統計

奎寧	淨公斤	四,九四六	二五,六二〇	一八,七九七	四六,七四九	四,三〇〇	一九,四六五	八九,三六一	一,四九九,六三八
橡皮片	淨公斤	一四七,二五五	六二,四二二	六九,七〇〇	四三,三二八	四七,七六〇	二六,七五三	六四,四七六	三,九三八,七〇〇
燒酒	立升	三六,三〇〇	三,九三三	三,二九八	三,七三五	三,四〇七	三〇,七三七	一,九二一,七四一	一,四七,七六一
糖及糖漿:	公斤	六〇,五三〇	四,一四四	一九,六八一	一,六三三	二六,八二六	一七,九五五	一七,四〇〇	九三〇,三三五
白糖(二十六號以上)	淨公斤	三,四五五,七一一	一,〇五,〇六二	三三,七二七	二,八三五	五,三三八,三五三	二,三三,〇〇〇	一五,六七三	六,〇九九,九九〇
最上等糖膠	淨公斤	五八,四八三	一九,九二五	七六一,九五二	二八,一九四	三,三三八,三五三	二,三三,〇〇〇	一五,六七三	六,〇九九,九九〇
棕糖(二十號以上)	淨公斤	九八三,〇九五	三〇,五〇八	一八〇,四三三	五,五三〇	三,三八八,八八九	五九八,三四一	三三八,八九九	八,四三三,六〇一
糖漿	淨公斤	一,四八六,九六五	四四,七六二	二,九二六	二,九九	八八,三八四	二,五〇三,八六七	一一,五八三	五二,八二七
西米粉(或稱生粉)	淨公斤	三九八,九八一	一七,四四一	四三,〇七〇	三,四三〇	一,九三三,八三三	二,五〇三,八六七	一一,五八三	五二,八二七
西米粉(或稱生粉)西米珠及西米籽	淨公斤	一九三,九七五	一四,八四七	四,五八六	三,三三五	四,四七四	一,五三,一四七	一一,八〇三	五,七九一
茶末	淨公斤			三,六九八	七六一	一,九〇〇	一,二二二	九,九二九	四二,八九八
木材鐵及未鋸方野木	立方公尺	三,八四六	三,六二五	一八二,九二〇	二,二七,三九五	八,一九五,〇〇〇	二六,五九〇	五,三,五八〇	一,三〇,九二〇
糖漿水	淨公斤			三三,五一八	八,五五〇	四六五,〇七七	八,一九五,〇〇〇	二六,五九〇	五,三,五八〇
一九三五年一月至六月荷印對華輸出總額				三〇〇,四八〇,〇〇〇	公片	四,四三三,〇〇〇	幣(f)		
一九三六年一月至六月荷印對華輸出總額				二五九,二九五,〇〇〇	公斤	三,五二七,〇〇〇	幣(f)		

# 十一月份上海對外貿易統計

輸入四六、八八二、〇三一元

輸出三〇、八〇五、五五七元

入超一六、〇七六、四七四元

據江海關發表,十一月份上海對外貿易狀態,輸入為四千六百八十八萬二千零三十一元,輸出為三千零八十萬五千五百五十七元,入超增加九百八十六萬五千元,自本年一月以降,至十一月之累

元,合計為七千七百六十八萬七千五百八十八元,入超為一千六百零七萬六千四百七十四元,較本年十月份輸入增加四百二十萬元,輸出增加四十七萬五千元,入超增加四百六十七萬五千元,較去年十一月,輸入增加一千零三十三萬九千元,輸出增加四十六萬四千元,入超增加九百八十六萬五千元,自本年一月以降,至十一月之累

計，輸入爲五億一百二十五萬一千一百三十八元，輸出爲三億二千六百七十三萬五千零二十六元，合計貿易總額爲八億二千七百九十八萬六千一百六十四元，入超爲一億七千四百五十一萬六千一百十三元，較去年同期輸入增加三千二百九十萬七千元，輸出增加七千五百九十四萬七千元，入超減少四千三百零四萬元。

▲輸入商品 本年十一月份輸入商品，計原棉布八八、二四三元，漂染棉布六四三、九一四元，印染棉布二五、二二三元，雜棉布四〇、八五七元，棉花棉紗一、七三五、六一四元，雜棉製品五四、三〇五元，麻及麻製品七八〇、一五一元，毛及其製品二、四六一、五四三元，人絲及其製品八三八、五九九元，金屬及礦石六、〇一二、二三三元，機械及工具二、二七二、二〇六元，車輛船舶九六四、一五〇元，雜類金屬製品一、八四〇、〇四六元，魚介海產品一、〇〇三、六七一元，罐頭食物及動物性食物四七八、三九〇元，穀類及粉三七四、二四〇元，果實種子及蔬菜三一四、八一二元，藥材及香料三六七、三一二元，砂糖五九〇、二九九元，酒及飲料八七、一〇四元，烟草一、八六八、七七三元，化學製品及藥劑品二、四八四、二六六元，染料顏料二、二一一、一七三元，蠟燭石鹼石油脂肪膠四、一八一、一六四元，書籍地圖及木造紙二、八六九、二〇〇元，皮革及其他動物製品二〇二、九八六元，木

材一、〇五二、七四八元，水竹藤棕枳及其製品四一〇、二〇一元，瀝青石灰等三二一、八九七元，磁器玻璃等三一五、八四四元，石料泥土製品一五二、三〇九元，雜品七、八六五、六六九元，總計四六、八八二、〇三一元。

▲輸出商品 本年十一月份輸出商品，計動物及其製品三、六二二、九四二元，皮革等一、〇五七、〇八三元，魚介海產物四一、五七四元，豆類五二〇、六五五元，雜穀及其製品一、五三九、三五二元，植物性染料六八、二六七元，鮮果乾果及製果七四、四五二元，藥材及香料三一四、〇一一元，油四、四九六、四四四元，種子二、五五〇、三七三元，酒三六、八二九元，茶葉二、一二六、八八七元，烟草一九六、二〇五元，野菜類一七四、三〇二元，其他植物製品二八九、九四一元，竹三五、四七五元，燃料九、四〇五元，藤三三七元，木材及其製品八〇、八四一元，紙七二、五八二元，紡織纖維六、四八〇、三〇〇元，紗綫針製品二、七一六、九九元，綿布一、五一七、六六六元，其他紡織品五、二八七、七七八元，礦砂金屬製品七八八、〇八一元，玻璃及玻璃製品一九、〇七五元，石泥土砂及製品一五九、四一〇元，化學品三〇九、六三七元，印刷品一五四、六〇六元，雜貨一、〇六四、〇六八元，總計三〇、八〇五、五五七元。

▲金銀狀態 本年十一月份之金銀輸出入狀態，計由香港輸入三五、一二五關金，又三六、〇〇〇元，輸出金銀均無變化，至於自一月以降至十一月止，累計輸入，共為一、〇七五、一七九關金，又一七五三、一七五元，其中由英國輸入七六一、一三七關金，又一六八九元，由香港輸入三〇四、四二〇關金，又一、七四七、〇〇〇元，由日本輸入五、一九三關金，又四、四八九元，由印度輸入四、四一九關金，輸出共為一六、二三九、一二二關金，又一、一五三、五四八、八三二元，其中除金均為運英外，銀運美國者為一、一一六、八八六、四七一，運香港三六、〇〇〇、〇〇〇元，運英六六三、九六一元，運日本五〇〇元。

▲進口國別 美國居首德日英次之，由美輸入貨值一千四百二十五萬一千元，較十月增加百分之五〇・二，較去年同期增加百分之七三・二，由德國輸入貨值七百六十四萬八千元，較十月增加百分之三〇，較去年同期增加百分之四六・五，由日輸入貨值六百九十六萬四千元，較十月增加百分之〇・五，較去年同期增加百分之二

九・四，由英輸入貨值四百三十三萬八千元，較十月減少百分之二四・二，較去年同期減少百分之二一・二。

△出口國別 亦與十月同樣，美國居首，日英德次之，運往美國貨值八百七十二萬六千元，較十月增加百分之二九・二，較去年同期增加百分之八・七，運往日本貨值五百二十五萬三千元，較十月減少百分之二八・四，較去年同期減少百分之〇・二，運往英國貨值二百七十九萬四千元，較十月減少百分之二・九，較去年同期增加百分之二一・五，運往德國貨值一百二十八萬五千元，較十月減少百分之二六・五，較去年同期增加百分之三・七。

▲累計數字 至於自一月降至十一月之累計，輸入方面美國居首，德日英次之，較去年同期美國增加百分之二三・七，德國增加百分之六五・七，日本增加百分之二八・九，英國增加百分之二三・三，其次輸出方面美國亦佔首位，日英德次之，較去年同期美國增加百分之五〇・二，日本增加百分之二一・一，英國增加百分之四六・五，德國增加百分之八〇・五云。

## 二十五年全國棉產最後修正估計

中華棉業統計會發表(十二月二十一日下午五時公布)

中華棉業統計會十二月二十一日下午五時公布二十五年全

棉田面積

國棉產最後修正估計如下，

三四五、三五七、一四〇公畝  
 合 五一、八〇四、〇〇〇市畝  
 合 五六、二一〇、四七二舊制畝



皮棉產額

廢田面積

合	八、四八五、六五一公擔
合	一六、九七一、〇〇〇市擔
合	一四、四六八、二八八舊制擔
合	一、六八六、四〇五公畝
合	二五三、〇〇〇市畝
合	二七四、四八〇舊制畝

此項估計，係根據(一)河北、山東、山西、河南、陝西、湖北、湖南、江西、安徽、江蘇、浙江、四川、十二省及上海、天津兩市之最後總報告審核編製，(二)棉田『舊制畝』每畝為部尺六十方丈，棉產『舊制担』每担為天平一百斤。

二十五年第一次估計於八月二十日公布，第二次估計於十一月十六日公布，茲將此次修正估計與上兩次估計及二十四年修正估計，比較於下。

棉田面積(舊制畝)		皮棉產額(舊制担)	
二十五年修正估計	五六、二一〇、四七二	一四、四六八、二八八	
二十五年第二次估計	五六、二九二、七一二	一四、四三九、二九一	
二十五年第一次估計	五五、〇四一、〇六六	一六、三七九、一九四	
二十四年修正估計	三五、〇二五、八九四	八、一四二、九一一	

茲將二十五年各省棉田產額修正估計列下

棉田面積		皮棉產額	
公	六四、〇八六、一二二	合『市擔』	一〇、四三〇、六八四
畝	九、六一三、〇〇〇	合『舊制畝』	一四、四六八、二八八
河北			

國內外貿易統計

省	皮棉產額
山東	三七、五四六、三二六
山西	一二、七四六、七五四
河南	三七、二八二、〇七五
陝西	二六、一四〇、九三二
湖北	五四、五七七、七一七
湖南	四、五二二、九六七
江西	一、三九二、四一五
安徽	八、六二六、一七六
江蘇	六三、九〇四、一七四
浙江	一〇、五五八、二九二
四川	二二、九七三、二〇〇
共計	三四五、三五七、一四〇

省	公	擔	合『市擔』	合『舊制擔』
河北	一、四八九、四六五	二、九七九、〇〇〇	二、五三九、五八二	
山東	一、〇四九、九六八	二、一〇〇、〇〇〇	一、七九〇、二二七	
山西	二九一、一九一	五八二、〇〇〇	四九六、四八九	
河南	八〇一、八七八	一、六〇四、〇〇〇	一、三六七、二二六	
陝西	五五一、二三一	一、一〇二、〇〇〇	九三九、八六五	
湖北	一、五六四、八七八	三、一三〇、〇〇〇	二、六六八、一六三	
湖南	一五一、三二〇	三〇三、〇〇〇	二五八、〇〇五	
江西	二四、三三一	四九、〇〇〇	四一、四八五	
安徽	三〇二、六三四	六〇五、〇〇〇	五一六、〇〇〇	
江蘇	一、四二二、七四三	二、八四五、〇〇〇	二、四二五、八二〇	
浙江	四九九、九九五	一、〇〇〇、〇〇〇	八五二、五〇七	
四川	三三六、〇一七	六七二、〇〇〇	五七二、九一七	
共計	八、四八五、六五一	一六、九七一、〇〇〇	一四、四六八、二八八	

公	廢田面積		湖北	湖南	江西	安徽	江蘇	浙江	四川	共計
	合「市畝」	合「舊制畝」								
河北	八六、六九二	一三、〇〇〇	一、〇六一、六八三	二六、四一九	五四、六八二	六二、八八四	九、〇〇〇	一〇、二三五	一、六八六、四〇五	二五三、〇〇〇
山東	一三〇、六五二	二〇、〇〇〇	一五九、〇〇〇	四、〇〇〇	八、〇〇〇	九、〇〇〇	一〇、二三五	二七四、四八〇	二五三、〇〇〇	二七四、四八〇
山西	二六三、三九三	四〇、〇〇〇	二六、四一九	四、〇〇〇	八、〇〇〇	九、〇〇〇	一〇、二三五	二七四、四八〇	二五三、〇〇〇	二七四、四八〇
河南			二六、四一九	四、〇〇〇	八、〇〇〇	九、〇〇〇	一〇、二三五	二七四、四八〇	二五三、〇〇〇	二七四、四八〇
陝西			五四、六八二	八、〇〇〇	八、〇〇〇	九、〇〇〇	一〇、二三五	二七四、四八〇	二五三、〇〇〇	二七四、四八〇
合計			一、〇六一、六八三	二六、四一九	五四、六八二	六二、八八四	九、〇〇〇	一〇、二三五	一、六八六、四〇五	二五三、〇〇〇

### 十一月份華茶輸出數量統計 (單位：公擔)

出口往	綠茶	紅茶	其他茶	合計
美國	一、一七四、九六六	一、五三八、二〇〇	二五一、二〇〇	二、七一三、一六六
坎拿大	一、五八八	一〇六、一〇〇	四五八、八八八	四五八、八八八
法國	二五三、四三三	六七、〇〇〇	三二〇、四三三	三二〇、四三三
德國	一六、〇〇四	一、二三二、四五	一、二四七、三七	一、二四七、三七
英國		三、二二二、八〇	三、五二八、六五	三、五二八、六五
荷蘭		五四六、七九九	五四六、七九九	五四六、七九九
蘇聯		一四一、六四	二八九、八一	二八九、八一
暹羅		一二七、八一	一四三、三二	一四三、三二
阿爾久利亞	一、八二一、七九			一、九四九、六〇
突尼斯	一、四三八、九〇			一、四三八、九〇
的黎巴里	二五八、二八			二五八、二八
非洲其他各地	七、二四七、一〇			七、二四七、一〇
香港	六五一、六二	一二五、一五	二二、八五	七九九、六二
奧洲紐絲綸	五五二、九一	二〇八、二五	一六五、八四	九二七、〇〇
其他各國	二四三、八〇	二五九、一八	二二、五八	二八一、七六
合計	二四三、八〇	二〇〇、三四	四四四、一四	四四四、一四

合計	一三、七〇〇・四一	七、八七五・七一	九一〇・四二	二二、四八六・五四
去年同月	一一、七七五・五三	六、八〇九・一九	一、八四五・九七	二〇、四三〇・六九
本年一月至十一月總數	一五一、〇五七・四六	五四、二一三・九四	二〇、四五三・六三	二二五、七二五・〇三
去年一月至十一月總數	一二七、五四五・八七	六七、八四三・四七	一四、二三七・四五	二〇九、六二六・七九
又磚茶輸往蘇聯數量統計(單位公擔)				
十一月份	三、四四一・七七	本年一至十一月	二七、四八七・四九	
去年一至十一月	五五、八八九・六九			

## 經濟常識

經濟常識從去年起按日分載新聞報「經濟新聞」欄後應各界讀者之要求另印單行本並將內容改正增補在此金融問題嚴重期中不獨教員學生經理店員所必讀凡屬國民均應人手一編

第一集……………(四版)	
第二集……………(三版)	
第三集……………(三版)	
第四集……………(再版)	
第五集……………(初版)	

◀ 價 定 ▶

(分三角一費郵)元一價實集每

◀ 售經總 ▶

館報聞新 店書活生

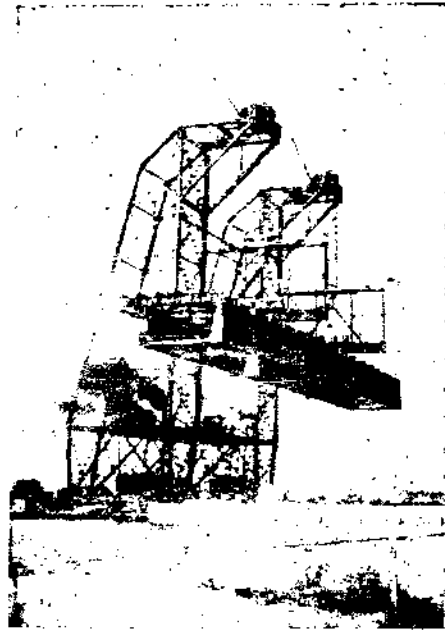
◀ 購 函 ▶

局書濟經號六弄八九二路班呂海上

建築房屋

# 「抗力邁大」鋼

最為經濟



右圖為上海中國銀行大廈立面圖共用

本公司抗力邁大鋼二千二百噸較普通

鋼可省重量百分之三十

上海外灘二六號 道門朗公司 電話一八九〇



商標

## 英商卜內門洋碱有限公司

本公司經營之貨品種類繁多最重  
要者如下

碱類（純碱，燒碱，潔麵碱，苛

嘯碱，刨花碱）

肥料（硫酸銨，完美肥料，銨磷

乙等）

顏料（靛青，快靛，各種安尼林

顏料及中間物等）

以及其他各種化學工業原料

總公司 上海四川路一三三號

分公司 香港、廣州、廈門、汕

頭、福州、天津、大連

、哈爾濱、青島、烟台

、濟南、漢口、重慶、

經理處 遍設中國各大市鎮

## 國外關稅規則

### 德國暫免鉛之進口稅

據近訊，德國政府曾授權財政部自本年十月十九日起至一九三七年三月三十一日止，暫免各種鉛之進口稅云。

### 阿根廷免除蕃薯進口附加稅

阿根廷前曾對蕃薯進口除關稅外，尚徵收從價百分之十之附加稅，茲據近訊此項附加稅，現已免徵云。

### 德國只許製造出口橡膠品

據近訊，德國政府自一九三七年一月一日起，禁止國內橡膠品之製造，但以輸出為目的者則係例外，其以輸出為目的之橡膠品為手套，瓶，沐鞋，玩具，氣球等，但此等物品之製造亦須先得進口管理局之允許云。

### 智利增加米之進口稅

國外關稅規則

據近訊，智利政府自本年十月十七日起增加去穀米之進口稅，每毛基囉由〇・一五金披索增至〇・二〇金披索云。

### 墨西哥減收製蚊帳織品之進口稅

據本年十月十四日墨西哥官報墨政府自一九三六年十月十九日起將製蚊帳之棉織品及藤織品重新分類，每毛基囉徵收〇・〇六披索之進口稅，前此則每法定基囉徵收〇・八〇披索至九・一〇披索之進口稅云。

### 伊蘭規定一九三六—七年之輸入比額

伊蘭前曾規定一九三六—七年之進口比額，茲據近訊，再增加下列數項商品：

比額表號數及商品名稱	伊 幣
6 鐵鋼等	六、五〇〇、〇〇〇
16 茶	四〇〇、〇〇〇、〇〇〇
17 傘等	七五〇、〇〇〇
64 機械	一五〇、〇〇〇、〇〇〇

### 比利時徵收凍肉進口特許證費

據本年十一月一日之比利時官報所載，比政府曾於十月二十七日發佈一命令，規定自十一月一日起，對於輸入比利時之凍羊肉牛肉猪肉，每基囉徵收五十分 Centimes 之特別特許證費云。

### 法國哥西加徵收已製菸草進口稅

一九三六年十一月六日之法國官報曾載十一月四日法國政府之命令一件，該命令增加輸入哥西加 Corsica 之已製菸草（關稅號數為 ex Tariff No. 109）進口稅：

由外國製造輸入者：

雪茄菸及紙煙 每百淨基囉由二、五〇〇法郎至一〇、〇〇〇法郎。

其他已製菸草 每百淨基囉由二、〇〇〇法郎至七、五〇〇法郎。

由阿爾及內亞，法屬殖民地，屬地，保護地及委任統治地：

雪茄煙及紙煙 每百淨基囉由二、五〇〇基囉增至三、五〇〇法郎。

其他已製菸草 每百淨基囉由二、〇〇〇法郎至三、〇〇〇法郎。

○法郎。

該令復規定一切已製菸草輸入哥西加者，在裝菸之箱，盒等上必須標明 "Verte en Corse" 等字云。

### 荷印頒布一九三六水泥進口令

據近訊荷印曾頒布水泥進口令規定自一九三六年十月一日起至一九三七年九月三十日止輸入荷印之水泥最大限額為五九、五〇〇公噸。凡輸入之水泥均須先領特許證，每百基囉須繳百分之三之費云。

## 銀行週報

- 一 創辦最早
- 二 資料豐富
- 三 評論公正
- 四 紀載翔實
- 五 統計完備

### 容內

- 一、財政
- 二、金融
- 三、商情
- 四、貨幣
- 五、匯兌
- 六、銀行
- 七、證券
- 八、貿易
- 九、會計
- 十、統計

### 國內唯一之經濟雜誌

發行所 上海香港路五九號銀行週報社

## 國內稅捐規則

### 津棉花出口加收檢驗費

津棉花出口，由二十一日起，每二百斤加收檢驗費一至二元。

津商檢局二十一日起，增加出口棉檢驗費，每二百斤一至二元，體全棉商罷驗反對，二十一日電冀察會實業部請即取消，并推代表赴商檢局請願，無結果，各縣存棉暫停運津。

### 毛紗綫疋頭停止檢驗

滬商品檢驗局定二十六年一月一日起，對毛紗綫疋頭停止檢驗，已呈實部備案。

### 財部令制止閩省國糖苛稅

全國商會聯合會奉財政部賦字第一一六六八號批示云，二十五年十二月九日代電一件，為據情電請迅令閩省府轉飭仙遊縣將土糖出口捐撤銷，以保護國糖，佳代電悉，查此案前據仙遊縣蔗糖農民代表陳山南暨仙遊糖業同業公會等先後呈訴，即經咨行福建

國內稅捐規則

省政府轉飭查明制止，及批示各在案，據電前情，仰即知照，此批。

### 財部准免西藥進口稽查

上海市商會，為前修正應行稽查進口貨物種類內，所列藥品一項，名目有中西之別，種類包括無盡，西藥一業，品目多至五六萬種，而日貨僅十居其一，如果籠統列入藥品一項，範圍太廣，商人辦理困難，電請免將西藥列入應行稽查進口貨物種類之內去後，昨奉財政部批示云，案查前據該商會呈請將藥品一項，暫准免于稽查，以恤商艱等情，查本部鑒於藥品運銷情形，以合法進口者居其多數，自未便因有少量私運，遂使一般正當運輸，因受稽查，而致延滯，轉於衛生方面多所妨害，故本部特將藥品一項，暫免稽查，一面隨時查察情形，如有必要，再圖救濟，業經通行查照在案，據呈前情，合行批仰該商會知照，并轉行知照，此批。



為最純淨之 Hormone。胚胎腺製劑。有增加  
 人體天然抵抗病力及預防未老先衰之  
 功。主治諸虛百損。神經痛。動脈管變硬。糖尿  
 症。痛風。性神經衰弱等症。用本藥戒除鴉片  
 煙癮。尤有特效。  
 各大醫士。所以採用安度賜保命者。實因其  
 效力可靠。見功神速。而毫無不良之副作用。  
 詳細說明書函索即寄

藥劑化學師薛魯敦藥行

上海九江路十九號



安度賜保命之好藥  
 種最純淨之好藥  
 尼 Hormone 製  
 劑。用以治療鴉片  
 嗜好。因戒除者  
 為數甚多。無敢  
 保其無他毒質  
 醉劑。及其他毒質



售出有均房葯大各



# 海外商情摘要

海外商品市價之變動，不僅為國內市場變動之一因，更為經營對外貿易者不可或缺之參考資料，茲特選擇重要貿易商品數項，根據路透社報告，列表於左，以資參考。

## 本週海外商情(民國二十五年十二月二十一日至二十六日)

### 小麥期貨收盤

日期	英國 利物浦	阿根廷 倍勒諾斯	加拿大 溫尼泊	美國 芝加哥
十二月廿一日	9/8-1/4	—	125%	138%
十二月廿二日	9/5-1/4	—	122	135%
十二月廿三日	9/5-1/4	—	122	135%
十二月廿四日	9/6-1/4	—	123%	136 1/8
十二月廿五日	9/10-	—	128%	139%
十二月廿六日	—	—	—	—

(註)利物浦市場之市價以一〇〇鎊計；倍勒諾斯市場以一〇〇基羅計；溫尼泊及芝加哥市場以一布捨兒(Bushel)計。貨幣單位在英為先令如5/7 1/2即五先令七便士又四分之三。在美為分如8 1/4即八角四分又八分之一；加拿大亦以分計，而阿根廷以比索(Pesos)計。

### 紐約桐油市價

日期	第一家價格	第二家價格	第三家價格
十二月廿一日	14	14	14-1/4
十二月廿二日	14	14	13-1/4

日期	帶殼花生	五倍子	不帶殼花生
廿三日	13-7/8	14	—
廿四日	13-1/4	13-1/8	—
廿五日	13-1/4	13-7/8	13-3/4
廿六日	—	—	—

### 倫敦中國農產品價格

日期	胡麻油	胡麻	芝麻	帶殼花生	五倍子	不帶殼花生
十二月廿一日	27/9	12/3%	18/-	16/6	34-	—
十二月廿二日	27/6	12/2 1/4	—	16/3	33/8	—
十二月廿三日	27/6	12/1 1/2	—	16	—	—
十二月廿四日	27/7 1/2	12/0%	18/4 1/2	16/3	—	—
十二月廿五日	27/9	12/1 1/2	12/3%	16/6	—	—
十二月廿六日	—	—	—	—	—	—

(註)價格以每一一二磅(Cwt)計算

### 華絲海外市價

日期	英國倫敦	法國里昂	美國紐約
十二月廿一日	7/10 1/2	97 1/2	1.86

## 海外商情摘要

國際貿易情報 第一卷 第四十四期

廿二日	7/10 1/2	97 1/2	1.83
廿三日	7/10 1/2	97 1/2	1.83
廿四日	7/10 1/2	97 1/2	1.88
廿五日	7/10 1/2	100 1/2	1.88
廿六日			

(註)倫敦紐約價格以磅計，里昂以基羅計。  
倫敦華絲係廠經超等一級 18/22 條份，里昂華絲係超等一級及二級，  
紐約華絲係上海廠絲 20/22 條份。

中國實業誌	「江蘇省」	七元
中國實業誌	「浙江省」	七元
中國實業誌	「山東省」	七元
中國實業誌	「湖南省」	七元
郵費	國內每部	五角
	國外每部	三元
	本局出版	

泰康公司

鮮菓子露

清潔衛生！

蒸溜機製！



鮮潔清冽！

如溢瓊漿！

上海泰康食品公司 南京路中

# 國外商行調查

經營國外貿易者，每因不易探悉國外商號而不得受制於中間經紀，實為發展國外貿易之一大障礙。年來國內商號函請本局代為調查者，實繁有徒，均經本局先後辦理函復。茲鑒於此項需要日見其廣，為謀利益普及起見，除分別函復以外，特於此開一專欄，刊載此類紀錄，俾整個出口業均有所取徑，而為推進直接貿易之一助。

——編者附誌

## 鑛砂商

(ORE MERCHANTS AND IMPORTERS)

CONTINUED.

### 巴黎PARIS.

Delons R

Bd. Malesherbes 9.

Muller W. H. & Cie

R. de la Victoire. 98.

### 路透丹ROTTERDAM.

Algemeene Industriele Mijnl ouw en Exploitatiemaatschappij N. V. Diergaardelaan, 1 B.

### 倫敦London.

Alquife Mines & Railway Co. Ltd.

Caxton Ho. Westminster S. W. 1.

Batz Geo. & Co.

Leadenhall Bldgs. E C 3.

British Metal Corporation Limited

Princes House, 93 Gresham St. E. C. 2.

Gardner Henry & Co. Ltd.

2 Metal Exchange Buildings, Leadenhall Avenue, E C 3.

Kann Arth. B.

4 Lloyd's Av. E C 3.

Lempriere O. T. & Co. Pty. Ltd.

158 Fenchurch St. E C 3.

Seville Sulphur & Copper Co. Ltd.

Caxton Ho. Westminster S W 1.

航空寄信

迅速便利



穩捷舒適

空中旅行

滬蓉特班

自上海經南京漢口宜  
昌重慶至成都：八  
小時

滬漢綫

自上海經南京九江至  
漢口：四小時

漢渝綫

自漢口經沙市宜昌萬  
縣至重慶：七小時

渝蓉綫

自重慶至成都：二小  
時

渝筑綫

自重慶至貴陽：二小  
時

滬平綫

自上海經海州青島天  
津至北平：六小時

滬粵綫

自上海經溫州福州廈  
門汕頭至廣州：八  
小時

詳情請詢

上海廣東路五十一號

中國航空公司

電話一二九五五



總公司

仁記路九十七號  
電話一五七八〇

上海站

龍華飛行場  
電話六八二六九

# 貿易介紹

本局為提倡直接貿易起見，竭力扶助生產商人直接與外國商家談判，以期逐漸增進我國商人對外直接貿易之經驗，而減少向來由被動貿易所生之弊害，凡屬國產貨品，無不樂為之助。是以中外進出口商家紛函本局請求介紹。茲摘記最近國外來函所需物品如下，凡有意交易者，可向本局指導處接洽，以便介紹。惟本局為貫徹培養商人直接對外貿易之基礎起見，僅負介紹及指導之責，對於交易條件、付款、交貨、運輸、納稅等等，均由進出口商雙方直接接洽。

## 銀珠、香料、藥材、荳類

印度 Bawa Attar Singh Balram Singh, Majith Mandi  
Sireet, Amritsar, India 擬辦 K. Hand S.H. Brands 銀珠、  
請告經營者即行函洽，並請介紹經營香料藥材荳類等股實商行，以  
便接洽。

## 青梨藤

捷克國 J. Pick, Praha V. Josefovská 9, Czechoslova  
kia 需要大批青梨藤 (Tinglee Cane) 請出口商開 C. I. F.  
Hamburg 交貨價格。

貿易介紹

## 全國進出口商行要覽

進出口商行一千三百餘家：  
行名，地址，國籍，經營項目，一  
覽無餘

編排醒目 檢查極易

費一分鐘即能查得君所欲知之一切

附錄商品檢驗規程商標法及其他一切  
切參攷資料等

備此一編無異請一經濟顧問

本局出版

▲定價八元郵費在內  
▲國外另加郵費二元

專治 頭眩 頭痛 神經衰弱 腦心悸 失眠 腎虛 肝旺 等症 隨服 隨效

# 艾羅補腦汁

唯一補腦聖藥

## 釋神經衰弱

萬事過猶不及、用腦用力、失其平衡、均足以致神經衰弱、靜業者用腦過度、耳鳴頭暈、心悸失眠、是為文人之神經衰弱、勞動者思想滯鈍、記憶薄弱、是為武人之神經衰弱、如欲益智寧神、補弊救偏、調節平衡、智力兼充、當常服艾羅補腦汁、

上海中法藥房總發行

全國分行及各藥房均有出售

大瓶每瓶洋二元  
小瓶一元二角半



**METROPOLITAN Vickers**  
ELECTRICAL CO. LTD

Self-Contained Turbo Set



OVER

150

易故？因——

- ↓ 價廉
- ↓ 可省廠
- ↓ 房建築
- ↓ 及底脚
- ↓ 費用少
- ↓ 汽件不
- ↓ 附馬達
- ↓ 不用外
- ↓ 電不受
- ↓ 開車省
- ↓ 便可省
- ↓ 工供給
- ↓ 可供給
- ↓ 低壓汽
- ↓ 為烘熱
- ↓ 之用藉
- ↓ 以省煤
- ↓ 經久耐
- ↓ 用其他
- ↓ 及種利
- ↓ 益種利

欲知此種透平發電機之詳細情形 請駕臨 安利洋行

總行 上海沙遜房子三樓  
分行 漢口 天津 香港 青島  
▲電話▼一四三〇

英國「茂偉」連座透平發電機已裝置者數逾壹百伍十！

## 國外貿易消息

### 蘇聯向美國採購桐樹種子

子

(國民新聞社廿一日華盛頓電)商部報告，蘇聯採辦代表曾在美國採購桐樹種子四十噸，以增加蘇俄之桐樹出產。據稱三年以來，蘇俄已購買桐樹種子六十六噸，足敷種植桐樹十萬畝之用，可見蘇俄已準備與中國競爭桐油出產矣。

金出口四分三，是運往英國，但此後政府擬限制此項出口。

### 法國撤銷外國貨幣限制

令

(國民海通社十二月廿三日巴黎電)關於外國貨幣交易，在法現已完全恢復自由，法蘭西銀行總裁昨函往銀行公會，略稱：財長一九三六年七月四日，關於限制外國貨幣貿易法令，現已撤銷。

### 日本本年度對外貿易狀況

况

(同盟社十九日東京電)本月中旬貿易，繼前順利入超，僅五百十七萬元，由此以測本年之貿易結數，若所餘一旬與本旬同為輸出八千萬圓，輸入九千萬圓，則輸出總額二十七億三千五百萬圓，輸入總額二十八億九千萬圓，結果入超一億五千五百萬圓左右，然本年貿易較諸上年，輸出增加六分，輸入增加一成一分半，即貿易結尾惡化之原因，為輸出雖稍增加，而輸入則激增之故，而此狀態，於明年度

### 蘇聯限制現金出口

(國民海通社十二月十八日莫斯科電)

蘇俄國家銀行今日通告，自後一切入口貨物，不得支付現金，同時訓令駐外蘇俄商業代表，自後與外國交易時，務須鼓勵一切向俄入口貨，不是由外匯支付，便由俄貨交換，聞蘇俄黃

### 德紡織原料已能自給

(國民海通社十九日柏林電)德國最大

人造絲工廠總理赫曼博士報告在過去一年中該業之進步時有謂：德國如過世界各國斷絕供給，足可自給紡織業原料，在一九三二德

國外貿易消息 蘇聯向美國採購桐樹種子 蘇聯限制現金出口 法國撤銷外國貨幣限制令 六三

國祇能供給本國紡織原料百分之十五·八，現在則足供全國銷耗百分之三十一·四，赫曼博士稱德國原料入口以紡織原料為最多，但自一九三三以來，此項原料入口日見減少，以產麻因各方鼓勵比前大增之故，紡織業原料，羊毛佔百分七，人造絲佔百分八，自一九三三以來德國之用羊毛及棉花已日見減少云。

大體當無何變化，輸出則因目下繼在折衝之日澳及其他通商交涉行將成立，世界購買力將見增加，與夫防遏日貨之措置，勢將終熄，故猶有若干之進展，至於輸入方面，因軍事豫算突飛猛進膨脹較甚，故原料及軍需品之輸入，顯必增加，因此明年度之入超期，其輸入額或較本年度尤鉅也。

(同盟社十九日東京電) 據大藏省發表

十二月中旬日本對外國貿易之輸出入如下：

單位千金圓

輸出	八三、七六七	罐頭食物	二、七二九	鋼	九〇七
輸入	八八、九三七	絲織品	九四三	榨油原料	一、八五八
合計	一七二、七〇四	內衣類	二、〇二四	汽車及另件	七〇三
入超	五、一七〇	毛織品	二、三四八	豆餅	四九二
一月以降累計		植物油	八七八	少麥	五二九
入超	一四五、四七九	陶磁品	三二四	揮發油	二、三六四
又重要商品之輸出入如下		鐵製品	九六八	銅	一、三六四
輸出	(單位千金圓)	棉紗	一、三四七	麻類	一、三九九
棉織品	一三、九〇二	玩具	一、〇八五	砂糖	一、一一三
生絲	一六、二六一	人造絲	一、一一四	其他	四四一
人絲織物	四、三九六	紙類	八九二		一六、一〇七
鐵	二、七七二	木料	九二二		
		製糖	六〇八		
		帽子	四五〇		
		麵粉	三九三		
		其他	七九五		
		輸入	二六、四九六		
		棉花	三三、二二一		
		羊毛	三、九七四		
		鐵	五、六二五		
		原油及重油	二、〇二六		
		機械類	一、八八一		
		豆類	四、四六一		
		生橡皮	三、一七一		
		纖維	一、三二六		
		木材	一、三六八		
		煤	一、五四四		



## 國內貿易消息

### 我國甘油概況

#### ▲各國備戰孔亟外貨來源已斷

近二月來，甘油因供求相差過鉅，致價格逐步上漲，較前超過至二倍左右，查我國甘油市場，除國產品供給約達半數，餘均賴國外輸入，尤以英國為大宗，最近英國因歐洲局勢緊張，各方備戰忙迫，業已下令禁止甘油輸華，故甘油目前業已形成時代寵兒，同時國產者因數量不足供應過鉅，事實上已有繼續看高之勢，記者以日油不僅居工業上學術上要重地位，且與國防亦有密切關係特詳為調查如次。

▲工業國防應用極鉅 查甘油在化學上為多基酒類之一，味甘質稠厚如油狀為製皂製燭之副產品，在工業及學術上之用途最鉅者為製造化粧品，捲烟，黏劑造紙及供給醫藥用

國內貿易消息 我國甘油概況

南洋商業考察團研究南洋貿易計劃

途，在國防及工程上則用以製成硝化甘油炸藥供製造事用炸藥，及開礦鑿路之用，但在中國，甘油應用之最鉅者，為化粧品之製造，其次則為製造捲煙，至在醫藥上之需要量已極微，化粧品內以牙膏消耗最大，次為雪花膏美髮漿等，即以家庭工業社一處而言，每年用量已在百噸上下，次如永和實業公司及南洋烟草公司等，每年耗量亦約達五十噸左右。

▲各國備戰來源斷絕 中國在工業上學術上之甘油需要量，每年約在一千二百噸以上，而本國自產者，除五洲藥房年可五百噸至六百噸外，餘僅其他小型肥皂製造廠，總計亦可出產一二百噸左右，其餘半數均賴外貨輸入，過去英國卜內門公司在華設廠製造，產量頗多，國內市場幾盡被壟斷，自華廠勃起，相與競爭，英商以成本較高，虧蝕太重，不得不於年前

結束，但迄今每年由英國輸入者，數字仍大，最近則英國因歐洲糾紛日甚，戰雲密布，各國備戰孔亟，甘油為軍用品原料，故禁止外銷，我國因來源斷絕，而國產數量僅足半數，價格遂逐步上昇，其市況之堅銷，為歷來所未有。

### 南洋商業考察團研究南洋貿易計劃

#### 洋貿易計劃

中華工業國外貿易協會主辦之南洋商業考察團，自返國後，即着手辦理一切結束事宜，頃悉該團正副團長高事恆，胡士澄，秘書楊仲舉，現正搜集各項材料，分頭編製報告書，將於年底脫稿付印，明年二月間即可出版，又該團為研究南洋貿易，作久遠之計劃，特發起團南聚餐會，茲將該會緣起及簡則列後。

▲緣起 南洋各地此次經吾考察團之週密觀察調查，認為確係一良好市場，對於我國國貨之南銷，尤具有莫大希望，蓋我擁有六百餘萬掌握商業經濟權威之華僑，人人均具推銷

服用國貨之決心，倘我不善用此大好機會，餐時，推舉下屆幹事(五)本會維持久遠，不得以圖國貨之南進，寧非自棄，復負僑胞愛護祖國熱忱耶，竊以我考察團同大，實負有拓展此國貨海外市場之重任，惟茲事體人，必合我全體同人之精神智力，作不斷之研討，則集思廣益，庶可受事半功倍之效，然我等各以職務所牽，欲隨時集會商討，為事實所不許，緣有聚餐會之發起，規定每月舉行一次，既可保持四月團之感情於久遠，又可藉茶餘酒後之敘談，彼此交換意見，相互切磋，俾我國貨此後在南洋市場，得有穩固之地位，并得光而大之，是則此聚餐會之意義，不在酒食之微，而在力圖國貨之南進，故取名曰圖南，諒諸同人必樂於贊同也，是為啓。

▲簡則 (一)凡屬參加南洋商業考察團之同人，均得為會員，(二)每月十六日晚七時，定為聚餐時期，(三)每次聚餐費每人法幣二元，因故不到者亦須繳納，(四)每次輪值一人為幹事，主持定座發柬收付款項等事，於每次聚

餐時，推舉下屆幹事(五)本會維持久遠，不得中途停輟，(六)凡國貨廠商有意發展南洋貿易而願加入本會為會員，其共同研究者，經會員二人之介紹，亦得參加。

### 閩建廳組紅茶貿易公司

閩建廳為推廣閩茶對外貿易決組福建紅茶貿易公司，資本廿萬元，官督商辦，注重放款，接濟茶商資金，直接對外輸出茶葉。

### 近三年西康麝香虫草出口統計

西康出產以鹿茸麝香虫草貝母等項為大宗，而麝香一項價值尤在其他各物之上，在人造香料未盛行以前每西洋各國(尤其是法國)年需用量甚鉅，其供給地則西康幾佔世界三分之一，年來雖因產量及需用量減少，但每年出口仍非少數，因西康交通不便，是項統計數字未見披露，茲據鹽關出口貨物統計，十九年度為一千四百一十八斤，廿年度為

一千一百二十一斤，廿一年度為一千一百八十七斤，三年共為三千七百廿六斤，其價昂故稅率亦較高，每年補助政府收入當亦不少云(又訊)虫草為西康大宗出產，係滋補品之一，粵、閩、京、滬及南洋一帶富人頗喜食用，價值甚昂，每年中康定出口者為數頗鉅，茲據鹽關統計十九年度為二萬四千九百四十一斤，廿年度為一萬三千四百六十七斤，廿一年度為一萬三千二百六十七斤，三年共為五萬一千五百七十五斤，照當年市價，每斤大洋十元左右計算，約值大洋五十一萬五千二百餘元之譜，惟本年不知何故，價值陡跌，每斤僅值大洋六七元云。

### 日貨海味大量運滬

▲刻已運到三百餘擔。本年我國各地豐收，人民購買力增強，日本各種海味連日大量運滬傾銷，貪圖重利之商人，均競相購進，昨據記者向關係方面探悉，日貨海味以前積存於虹口各棧房者，今已銷售將盡，三井東亞各洋行，刻委託國際公司代運到滬之海味，計有海參、淡菜、魚翅、沙魚、蝦仁等，約計三百餘擔，已由各經售公司商店分別購進，以備本年冬季及舊曆年底銷售，尚有大批海味，由大連方面轉運到滬。



### 徵稿簡章

- (一) 投寄之稿以有關於國際貿易及主要進出口商品調查者為限。文體用白話或文官均可。
- (二) 投寄之稿揭載與否不預復。原稿亦不檢還。但長篇在五千字以上者，如經預先聲明，並附有詳細住址及回件郵費者，不在此限。
- (三) 投寄之稿一經揭載，稿費由本局酌定，不預先商酌。若投稿人欲自定數目，請於寄稿時聲明。
- (四) 投寄之稿揭載後，其著作權為本局所有。若尚未揭載而先在他處發表者，恕不致酬。
- (五) 投寄之稿本刊編輯得酌量增刪。但投稿人不願他人增刪者，請預先聲明。
- (六) 來稿請寄上海江西路四〇六號實業部國際貿易局國際貿易情報編輯室。

### 國際貿易情報廣告價目表

地位	期限	價格
四分之一頁	一個月	十五元
	三個月	四十元
	六個月	七十五元
	全年	一百四十五元
半頁	一個月	二十五元
	三個月	六十五元
	六個月	一百一十五元
	全年	二百四十五元
全頁	一個月	四十元
	三個月	一百一十元
	六個月	二百元
	全年	三百八十五元

封面裏，底封面，底封面裏：價目另議

編輯者 實業部國際貿易局

發行者 實業部國際貿易局

上海江西路四〇六號  
電話 一五六九六·七

印刷者 華豐印刷鑄字所

發行所 上海浙江路五三六號  
總工廠 滬西林肯路一〇〇號

### 國際貿易情報價目表

全年五十二冊 國幣 六元  
 半年二十六冊 國幣 三元五角  
 每星期一冊 國幣 一角五分

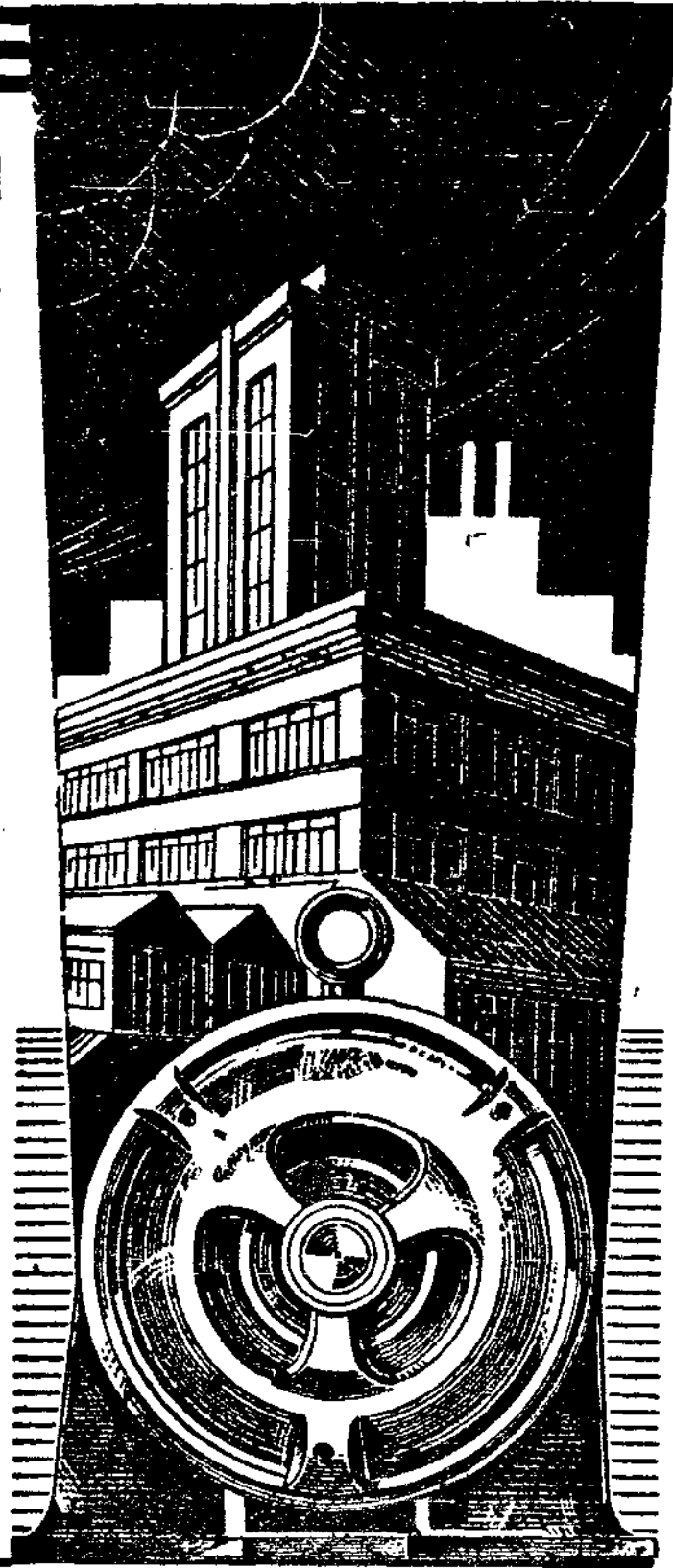
國外另加郵費 全年五元 半年二元五角

廉價氣電

電氣

隨時可有  
流利暢順  
從心所欲

動之無故  
力原上為



上海電力公司

電話一〇一〇 南九路五十五號 總辦事處