

中華民國二十五年七月七日出版

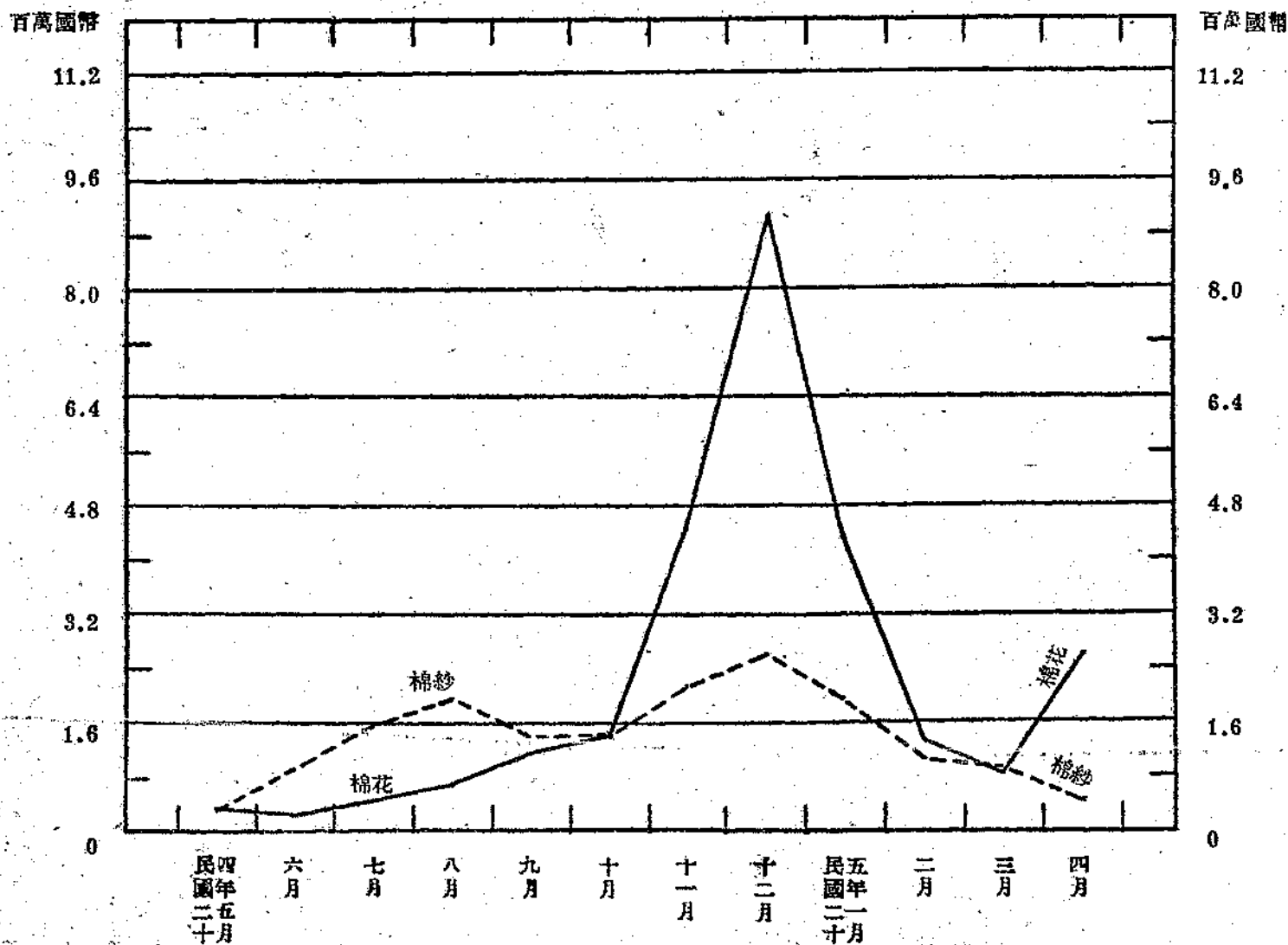
國際貿易情報

FOREIGN TRADE BULLETIN

實業部定期刊物第十種週刊

第一卷 第十期

最近十二個月棉花及棉紗輸出價值比較圖



實業部國際貿易編輯局

（國立中央圖書館藏）



國際貿易情報目錄

第一卷 第十九期
(每星期二出版)

本年首四個月英國之對外貿易

日本陶器輸出概況

歐陸各國小麥收成預測

一年來五金業之趨勢

五金市況

生絲市況

足頭市況

紗花市況

桐油市況

豆油及菜豆市況

各國修改關稅及輸出入規則誌要

外棉種限制由上海進口 江海關規定稽查進口貨暫行辦法 和印政府補充布疋

輸入限制條例 德政府統制人造橡皮 印度減低英製棉布關稅 比利時增加絲

編物進口稅 丹麥減低鞋襪等及玻璃器之進口稅 丹麥增加菜蔬澱粉之進口稅

愛爾蘭輸美之醃肉等不給獎金 愛爾蘭停止給水牛皮輸出獎金 波蘭限制進口

法國規定「絲」之定義 烏拉圭減低桐油進口稅

海外商情摘要 小麥 桐油 農產品 華絲

國外商行調查 皮革商 (美國)

貿易介紹 滑石 豬鬃 桐油、棉子油、各種油子

貿易消息

全國五個月對外貿易統計 江海關發表五個月洋米麥進口總數 日商在燕採購

小麥 大宗紅茶運蘇俄 私糖低價傾銷 中國茶業協會擴大組織 日本紙輸

入我國激增 菸葉業請緩行菸業統制 華洋捲菸業停運桂菸件 我國受私運

損失三萬萬 長江輪疋頭運價改良 中國銀行紐約分行開幕 中德貨物交換辦

法 上海公共租界工業概況 一九三五年蘇聯之國際收支



大國貿易商行之真相

欲知國際貿易市場之實踐

請購閱……

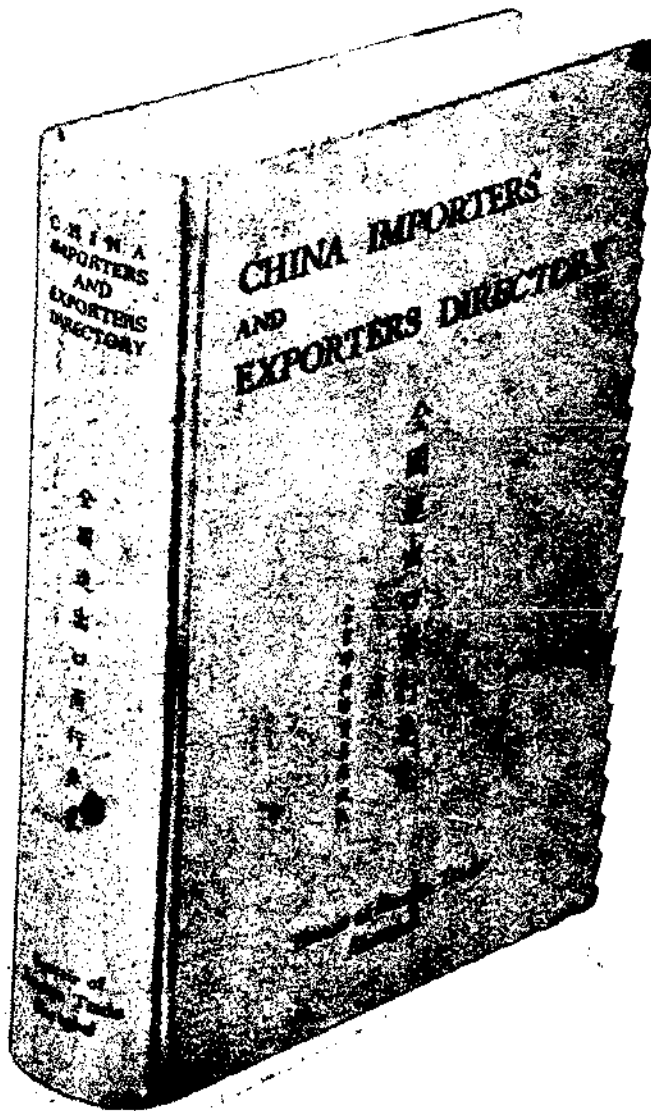
全國進出口商行要覽

進出口商行一千三百餘家：行名、地址、國籍、經營項目：一覽無餘

編排醒目 費半分鐘 即能查得君所欲知之一切

附錄商品檢驗規程商標法及其他一切參考資料等

備此一編無異請一經濟顧問



七	百	餘	頁
定	郵	國	郵
價	費	外	費
八	在	另	二
元	內	加	元

上海北蘇州路一〇四〇

實業部國際貿易局發行

五華牌

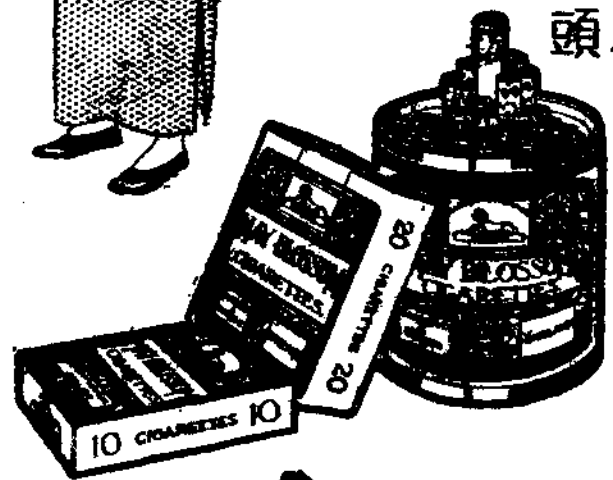


吸清芬可愛之

五華牌

可添唱隨之樂

軟木
烟頭



倫莫之質
比與佳味



為認務表質等為商人
要明請識之品高標辦

本年首四個月英國之對外貿易

一 英國對外貿易之好轉

近年來英國之對外貿易，因國內經濟情況之順調，及鎊價之繼續低貶，在輸出及輸入兩方面，均呈極明顯之進展。以一九三三年度英國之對外貿易論之：入超金額，由一九三三年度之二八五百萬鎊，低落至二七九百萬鎊；英貨之輸出，無論在價值方面及數量方面，均超出一九三三年度成績；輸出品中，以鋼鐵，五金品，鋼鐵製品，機器，汽車，毛線及毛織品等，最有起色，輸入品中，以日用食品及製造品之增加，最佔多數。據英國貿易協會所公佈之指數，英國近年來之對外貿易，其增進情形，可如左表：

最近四年來英國國際貿易指數（一九三〇年——為基年）

年 度	輸入指數	輸出指數
一九三二	九〇	七七
一九三三	九二	七九
一九三四	九七	八四
一九三五	九八	九一

至以最近四年來英國之對外貿易價值，及入超數額，作一比較，

本年首四個月英國之對外貿易

則其變動之鉅，頗足令人驚異，茲特列表於后：

最近四年來英國之對外貿易價值表（單位百萬鎊）

年 度	輸入	輸出	入超數
一九三二	七〇一	四一六	二八五
一九三三	六七五	四一七	二五八
一九三四	七三二	四四七	二八五
一九三五	七六一	四八二	二七九

統觀上表，可知英國對外貿易之好轉，實有與年俱進之勢。一九三三年度之成績，雖較其他各年為優異，但英煤之對義輸出，因英義政治關係之惡化，則異常不振，計一九三三年度英煤輸出，共為四百七十萬噸，至一九三三年度，則低降為三百二十萬噸，故倘將上述英煤輸出之減退數字算入，則去年英國對外貿易之成績，當必更有可觀也。

一一 最近英國之對外貿易

本年最初四個月英國之對外貿易，雖因維持對意制裁關係，在輸出方面，尤以英煤之對義輸出方面，遭受相當之阻礙，但其一般情形，較之一九三三年度，及一九三三年度同期之成績，依然超出甚多。茲將

國際貿易情報 第一卷 第十九期

本年最初四個月成績，及其與一九三四年、一九三五年同期之比較，

年 度	總 輸 入	輸 出
一九三四	二三九、八七一	一二四、八一三
一九三五	二三七、八六六	一三八、四九八
一九三六	二六六、六九一	一三九、四八三
一九三六年較一九三五年增加	二八、八二五	九八五

至以各月情形論之：一月份英國之對外貿易，因受季節關係，及

英皇逝世後假日過多之影響，輸出入均較一九三五年十二月份減

少，計輸入總值，由去年十二月份之七四・四百萬鎊，低落為七〇・

〇百萬鎊，輸出總值，則由四〇・三百萬鎊，下降至三八・八百萬鎊；

至二月份，英國之對外貿易，則大有起色，輸入減少八百萬鎊，輸出則

增加二百萬鎊，同時入超全額，亦由一月份之三二・二百萬鎊，銳減

為二一・五百萬鎊，輸入商品中，日用食品及原料品，共減退七百萬

鎊，輸出品中，以五金品、機器、紡織品、油類、皮革、和汽車之出口，增加甚

多，輸出品中，呈減退情勢者，只為煤、電汽用品，及化學品三項，英貨之

對義輸出，則因受制裁影響，較之一九三五年同期，呈示百分之六之

低落；三月份英國之對外貿易，輸出入均有增加，計入口貨值，增加五

百五十餘萬鎊，出口貨值，則增加一百六十萬鎊，入超款數，為二五・

六百萬鎊。另據本年四月二十日英國商務部所發表之統計，本年第

一季英國之對外貿易經過如下：輸入總值，為二萬零三十萬鎊，較去

列出於左（單位百萬鎊）

再 輸 出	總 輸 出	入 超 款 數
一九、九二二	一四四、七三六	九五、一三五
一八、〇八九	一五六、五八七	八一、二七九
二一、七八〇	一六一、二六三	一〇五、四二八
三、六九一	四、六七六	二四、一四九

年同期，增二千一百九十萬鎊，其中食品與煙草，增加六百四十萬鎊，

原料品增加八百四十萬鎊，製造品增加六百七十萬鎊，輸出總值，為

一萬二千二百萬鎊，較去年同期，增多一百七十萬鎊；煤之輸出，本年

第一季為八百萬零一千噸，較去年同期之九百六十四萬九千噸，減

少一百六十四萬八千噸，又英煤輸義，去年第一季為一百一十三萬

六千噸，而本年同期，則僅為二萬六千噸之微數；四月份英國之對外

貿易，較三月份成績，略呈微退，同時入超金額，則較三月份加多。茲為

便於比較起見，特將本年四個月來英國每月之對外貿易概況，列表

於后：

月份	輸入價值	輸出價值	入超款數（單位百萬鎊）
一月	七〇・〇	三八・八	三一・二
二月	六二・三	四〇・八	二一・五
三月	六八・〇	四二・四	二五・六
四月	六六・三	三九・二	二七・一

三 結 論

英國之對外貿易，一向處於入超地位，惟以本身擁有極雄厚之金融勢力，及遍於全球之殖民地，故其經濟根基，依然極為穩固。近年來英國之對外貿易政策，在力求入超之減少，與輸出之增加。自渥太華會議以來，英貨之輸出，確較以先增進，惟入超款數之減退程度，則異常遲緩。推其原因，實由於入口貨物，因英國國內市場之活動，不斷呈急劇之增加，而出口貨物，在關稅壁壘森嚴之今日，其增進程度，則比較滯頓，以本年首四個月英國對外貿易之情況觀之，便可了然，蓋輸入價值，較去年同期，呈百分之十二·五之增益，而輸出價值，則祇有百分之〇·六之上進。對意經濟制裁之撤銷，日內當可實現，今後英國之輸出貿易，預料必有相當之起色也。

經濟常識

經濟常識從去年起按日分載新聞報「經濟新聞」欄後應各界讀者之要求另印單行本並將內容改正增補在此金融問題嚴重期中不獨教員學生經理店員所必讀凡屬國民均應人手一編

- 第一集……………(四版) 第二集……………(三版)
- 第三集……………(三版) 第四集……………(初版)
- 每集實價一元(郵費一角三分)
- 總經售 生活書店 新聞報館
- 函購 上海呂班路二九八弄六號經濟書局

本年首四個月英國對外之貿易



遷善堂

鹽蛇散

始創珠珀八寶

主治兒科
急慢驚風
馬牙鎖喉
邪熱不退
夜啼氣喘
男女風痰
均有功效

總舖
佛山
永安路
各埠均
有代售

分行
廣州
大連中

分行
香港
大連中

分行
廣州
大連中

英國「茂偉」連座透平發電機已裝置者數逾壹百伍十！

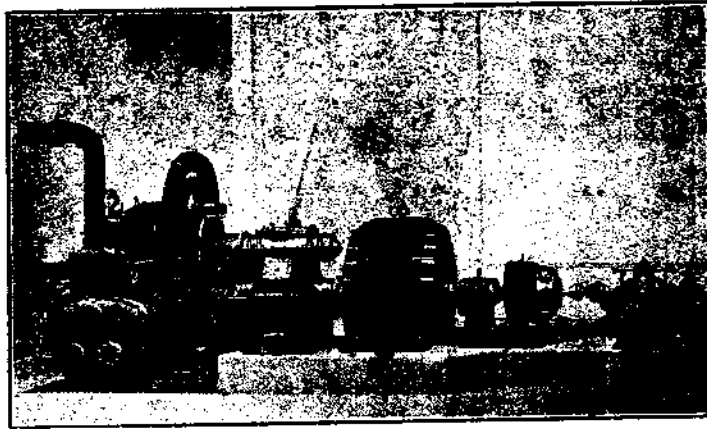
METROPOLITAN
Vickers
ELECTRICAL CO. LTD

Self-Contained Turbo Set



總行 上海沙遜房子三樓
分行 漢口 天津 香港 青島
▲電話▼ 一一四三〇

欲知此種透平發電機之詳細情形請駕臨 安利洋行



OVER

150

易故？因——

- ↓ 價廉
- ↓ 可省廠
- ↓ 房建
- ↓ 及底脚
- ↓ 費用
- ↓ 用汽
- ↓ 附件
- ↓ 不用馬達
- ↓ 電不受外
- ↓ 開車簡
- ↓ 便可省
- ↓ 工人給
- ↓ 可供
- ↓ 低壓
- ↓ 為烘熱
- ↓ 之用
- ↓ 以省煤
- ↓ 經久耐
- ↓ 用其他
- ↓ 及利
- ↓ 益種

唯一補腦聖藥

艾羅補腦汁

專治 釋神經衰弱

萬事過猶不及、用腦用力、失其平衡、均足以致神經衰弱、靜業者用腦過度、耳鳴頭暈、心悸失眠、是為文人之神經衰弱、勞動者思想滯鈍、記憶薄弱、是為武人之神經衰弱、如欲益智寧神、補弊救偏、調節平衡、智力兼充、當常服艾羅補腦汁、

上海中法藥房總發行

全國分行及各藥房均有出售

大瓶 每樽洋二元
小瓶 一元二角半

專治 頭眩 頭痛 神疲 腦弱 心悸 失眠 腎虛 肝旺 等症 隨服 隨效

台麥格
DEMAG
 DUISBURG

台麥格高速度電力
 起重機為各種起重
 之用價格低廉式樣
 新穎並可裝置于空
 間移動吊車上及作
 棧房絞車定能使
 君事業改進與革新



上海江西路一三八號
 電話一三五九七號

中國獨家經理
 謙信機器有限公司

— 國貨創製 —

芝芳膠姆糖

又名綠鵝橡皮糖



清味

常含一片
 齒頰留香

每包六片

各糖果食物號均有出售

經濟建設之基礎 實業調查之偉構

精裝道林紙印共四巨冊
每冊實價洋七元
郵費每部國內五角外國三元

調	全
查	國
四	實
種	業

江蘇 浙江 山東 湖南

◀ 四省實業已出版 ▶

主要特色

- (一) 上列四書，所有材料，均係本局派員實地調查所得，不但新穎，而且正確。
- (二) 每書完成，均經過精密之審閱，每章均由專家校閱，非其他調查報告所可比擬。
- (三) 編制方法，全書統一，分沿革現狀生產原料銷場交易等項，凡一般經濟，主要商埠，重要物產，金融制度，莫不盡列靡遺。
- (四) 本書內容事實與統計並重，閱者對於各種實業，可得一整個觀念。

中國實業誌

實業部國際貿易局出版

上海北蘇州路一〇四〇號

日本陶瓷器輸出概況

(駐神戶總領事館報告)

日本陶瓷器之輸出，在一九三一年前一二年間，受世界經濟不景氣之影響，微形不振，自金再禁止以後，其輸出數值逐年增加，至一九三五年，竟達日金四千二百七十餘萬，較之一九三四年增加八十八餘萬元。然最近數年各國對之或增高關稅，或施以限制，或採用許可方法，以阻止其輸入，故識者對於陶瓷器輸出之前途，能否繼續發展，頗抱憂慮。茲將日本最近十年來，每年陶瓷器生產輸出及其運銷朝鮮台灣數額，分項列表如下：

日本陶瓷器需給表(單位日金千元)

年分	每年生產總數	每年輸出總額	運銷朝鮮總額	運銷台灣總額
一九二六	三七,九七一	三三,一八二	二,四三五	九六三
一九二七	七四,三六三	三〇,四九一	二,四一三	一,〇八〇
一九二八	七六,七二六	三四,六四八	二,九〇五	一,一七九
一九二九	七四,七六七	三六,九六三	二,九一六	一,一八五
一九三〇	六二,四二〇	二七,一七一	二,二四八	一,一〇〇
一九三一	五四,一九八	一九,三〇七	二,〇七六	九一五
一九三二	六五,二六三	二二,九三七	二,三四〇	一,一九一
一九三三	八五,二四七	三五,六三四	二,九〇八	一,三八八
一九三四	九二,三六四	四一,八七七	三,九三三	一,三六八
一九三五	不詳	四二,七三五	五,二七九	一,四八一

(註)上表生產總數係根據商工省統計表但陶瓷器製玩具及耐火煉瓦未曾列入其他粘土製品均包含在內此外各項數字係根據日本內外貿易月表

日本陶瓷器輸出概況

上年日本陶瓷器輸出地方，以美國為最多，約佔全輸出額百分之三十七，其他則以英領印度濠洲及和領印度等為主要市場。其輸往美國數額，約增加日金一百四十餘萬元，而和領印度約減少日金百萬元，蓋因受和領印度七月間輸入限制令之影響也。中國方面，上半年尚呈盛況，下半年期因華北問題及匯價不安定，全年較上年減少一百七十餘萬元。英領印度方面，雖因一九三三年關稅提高，曾受打擊，然以從事陶瓷器輸出業者之努力，輸出數額稍有增加。濠洲方面，則以該地對外購買力增大，故亦略有增加。坎拿大方面，則因七月間關稅問題發生，故略減少。茲就最近兩年，日本陶瓷器輸出方面，列表其數額於下：

日本陶瓷器輸出地方數額表(單位日金千元)

輸出地	一九三四年	一九三五年
美國	一九,三三四	一五,七七六
英領印度	三,二〇〇	三,五二九
濠洲	二,三三一	二,八〇五
和領印度	三,一六九	二,一一〇
關東州	一,七六八	一,七九四
中國	一,三八八	一,二〇九

坎拿大	一、五〇八	一、四五八
英國	一、一六一	一、一八七
東三省	一、一三八	一、一八〇
其他	六、八〇〇	一、六七九
總計	四一、七七七	四二、七三七

上表係根據日本大藏省外國貿易月報

日本各種陶器輸出數額表

再就日本陶器輸出種類觀之最多為飲食用陶器，約佔百分之七十九，其餘百分之二十一，則為建築用品耐火製品及陶器製玩具。上年飲食用品之輸出，雖較其前年減少二百五十萬元，而其他用品輸出之增加，足以補償，茲將最近兩年各種陶器輸出數額，列表於下：

年分	飲食用品	建築用品	電氣用品	其他製品	總計
一九三四年	三七、八六四	二、三七七	九七九	六五七	四一、八七七
一九三五年	三八、〇一三	二、七五二	一、三五五	五九七	四二、七三五

上表係根據日本大藏省外國貿易月報表但耐火煉瓦及陶器製玩具未算入

陶器輸出國家，以英德日為最，據日本名古屋陶器輸出組 合所調查，一九三三—三五年三國輸出數額略表如下：

國別	家庭用品	建築用品	電氣用品	耐火製品	玩具及其他製品	總計
德	三〇、一六八	三二、二三三	二、五三〇	一五、〇七五	二、〇〇二	八二、〇〇八
英	三四、五一一	一六、〇三五	二、五九二	六、五三二	一、〇五三	六〇、七二六
日本	三八、〇三一	二、七五二	一、三五五	九八三	三、八〇四	四六、九二五

世界最要陶器市場計有三十餘國，據日本名古屋陶器輸出組合調查，一九三三—三四年日英德三國輸出情形略表如下：

重要市場	美	國	英領印度	錫蘭	和領印度	海峽殖民地	中國	香港	菲律賓	東三省	檳洲	南亞	埃及	坎拿大
單位	美金千元	一千盧比	同上	一千盾	美金千元	一千海關金	美金千元	一千比索	千元	千磅	同上	同上	埃及磅	美金千元
輸入額	七、一八三	四、四四四	一、七五三	三、五七七	一、三六三	五七七	八六六	九一七	二、〇一五	三、八三三	三三三	三三三	九、三〇五	五、九三六
由日本輸入	四、一六五	二、五九九	零	二、〇八九	八三七	四七三	二五七	三三三	一、五八九	一、三六	一〇一	一〇一	八〇七	四九九
由英國輸入	一、三三三	一、三三四	一〇三	四	〇〇一	一、六六	六	五	五、〇	三三三	一三三	一三三	二、八四六	二、四三三
由德國輸入	八六八	三三六	二	五九	五	二	六	二、二	五	四九	九	九	一七、二六七	七五

歐陸各國小麥收成預測

據歐洲各地報告，本年小麥收穫，可告豐稔：

(一) 阿姆斯特丹訊，和蘭對於小麥收穫之一般揣測，初頗樂觀，因六月中旬天氣甚好，溫暖逾恆，故小麥生長頗受益而有早收及豐稔之希望。但六月下旬之氣候下降，故上述觀察似稍有改變，然亦不過足使收穫遲延耳。目前無論自何方面言，預言收穫良好雖未免過早，但今後之四星期至六星期內，收穫如何即可判決矣。

(二) 德國方面之情形，亦與和蘭相同。一般期望，均以本年必有良好收成。

(三) 巴爾幹各國之情形，更較樂觀。南斯拉夫期在二星期內即可割麥，而剩餘之輸出本年估計可達五、〇〇〇、〇〇〇至六、〇〇〇噸，較上年可增加一倍。匈牙利之剩餘，不止五〇〇、〇〇〇噸，將達一百萬噸；同時設羅馬利亞及保加利亞方面之期望能實現，則此區域中所能輸出之小麥在上年雖僅一百萬噸，而本年則將達二·五百萬噸。惟能否如所期望，則尚難言，因實現終與期望不同耳。

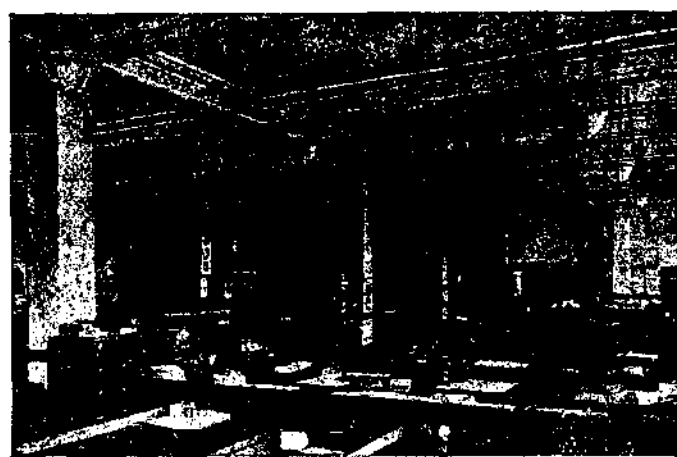
(四) 俄國方面之報告則謂本年麥種較昔有進步，氣溫亦似較上年良好云。

歐陸各國小麥收成預測

鋁漆 (銀粉漆)

供

工廠 辦公廳 家庭之用



(三)

請指明和有「阿爾派斯」之鋁漆

辦公廳天花板綵以鋁

漆更為美觀光線更好

鋁漆顏色樸素。望之悅目。除

能為現代化之裝飾外。其保護

與顯明之作用，以及防止腐朽

潮濕之品質。亦復垂世無敵。

鋁業有限公司

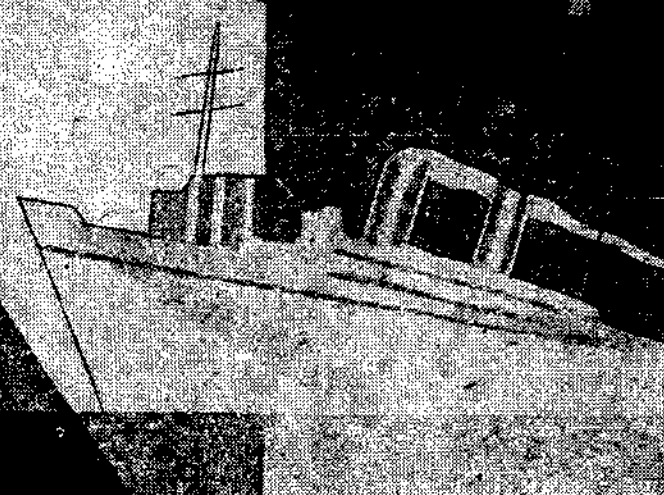
上海北京路二號

上海郵政信箱一四三五號

23 DAYS
TO
EUROPE

CHINA
INDIA
EUROPE

十三天可到歐洲
輪船公司之聲



雙妹老牌生髮油



養血固髮爽潔去垢

中國廣生行有限公司出品

雙妹老牌花露水



提神醒腦
止癢辟穢

一年來五金業之趨勢

六月二十三日為舊曆端節，在節前數日中因收解煩忙，幾無交易可言，二十五二十六二日起稍有問津，但亦不外客商探詢市價，以備報信，海外軍需工業膨脹，無大量鋼鐵足供輸出，故來電稀少，縱有成交，亦不過官方之建設材料，如三角鐵，工字鐵，水流鐵等而已。綜觀全部市價，因客銷不旺，惟現鬆軟，試觀下表，藉知一年來主要五金物

品價格之昇降(單位元)

貨名	花色	單位	二十四年六月		二十五年一月		二十五年六月	
			二十三日價格	二十八日價格	二十三日價格	二十三日價格		
鋼板	下厘	市担	五·六〇	八·〇〇	七·二〇	七·二〇	七·二〇	
新鉛絲	十六至廿號	市担	八·二五	一〇·〇〇	九·四五	九·四五	九·四五	
新羅皮	平均	市担	六·〇〇	八·五〇	七·二五	七·二五	七·二五	
新鐵條	又	市担	四·八〇	六·五〇	五·九〇	五·九〇	五·九〇	
新三角鐵	又	市担	四·八〇	六·五〇	六·〇〇	六·〇〇	六·〇〇	
建築竹節鋼	又	噸	九八·五〇	一三〇·〇〇	一二七·〇〇	一二七·〇〇	一二七·〇〇	
工具竹節鋼	三分劍牌	市担	一〇·二五	一一·五〇	一一·五〇	一一·五〇	一一·五〇	
短鐵條	平均	市担	四·四〇	五·二五	五·二五	五·二五	五·二五	
短三角鐵	六尺以上	市担	四·五〇	五·〇〇	五·〇〇	五·〇〇	五·〇〇	
剪口鐵	上海剪成	市担	四·六〇	五·二五	五·一〇	五·一〇	五·一〇	
英馬口鐵	九十磅	每箱	二五·二五	一七·五〇	一九·二五	一九·二五	一九·二五	
東白鐵	卅一號七尺	每張	九四	一〇·八	九七	九七	九七	
新盤元絲	六號	市担	四·二五	六·二五	六·三〇	六·三〇	六·三〇	
圓釘	倍司寸六寸	每桶	四·七〇	六·三〇	五·九〇	五·九〇	五·九〇	

一年來五金業之趨勢

貨名	單位	二十四年六月	二十五年一月	二十五年六月
印度望鐵	頭號	七八·〇〇	八六·〇〇	八四·〇〇
加拿大青鉛	市担	一八·五〇	二二·五〇	二〇·五〇
短鐵絲	一分七厘半面	四·〇〇	五·五〇	五·一五
花園鉛絲	四十磅	二·六五	三·五〇	三·三五

去年同期(五月下旬至六月下旬)五金物品之價格因虹口百老匯路五金業之狂進不已，致陷於週轉不靈，不得不出於脫貨求現之途，市價遂逐步下游，跌風之猛，未之前有，客商鑒於前貨猶未到達，而後貨又已跌價，咸不敢下手，於是滬市屯積愈多，而跌價之狂瀾更無從挽救。至六月下旬，由鉄業同業公會，五金業公會兩團體，共同會商之結果，即通令各同業自七月一日起停止向洋行定貨三月，實行之後，跌風稍戢，但實銷仍無起色，迨九月間意阿戰爭爆發，通過蘇彝士運河來華之定貨均加收兵險費千分之五，於是人心惶惶，一若第二次世界大戰已揭其序幕者，鑒於前次歐戰時鋼鐵飛漲之前事，由是市况即形紊亂，有一日間漲至一元以上者，後戰事稍和緩，市况漸定，不旋踵而新幣制政策實行，先令自一先令九辨士，一先令六辨士暴縮至一先令二辨士五，於是商人不復能作失之東隅，(賣價降低)收之桑榆(先令放長成本合輕)之想，於售價不能再事放鬆，故自十

月一日至今年一月下旬(即舊曆新正)市價始終未有若何變動。二十四年度前期虧折之商家,亦得稍稍蘇甦。自今春起,因匯兌穩定,無從取巧,不敢再事濫進,故到貨零落,除一二花色偶因斷擋得稍事居奇提漲外,餘無若何變故。此外大批主顧,如製釘廠,搪瓷廠,政府機關等用戶,為避免鋼鐵商居中剝削起見,皆自向洋行訂購,故一般之新貨鋼鐵材料大見減少,至內地本街等客戶,為減低成本,便於脫手起見,皆降求其次,改辦短鐵條等,但國外短鐵條出品有限,(現今定價每噸約四鎊十五先令左右,包括彼方出口稅,水脚,保險等,換言之,短鐵條為廠方之副產品,成本或在售價以上也。)故常有供不應求之虞,半年來各貨一致微跌,而短鐵條則仍保持原價,一二花色或且稍有提漲。一年以來之五金市價,概言之可分四期:(一)二十四年一月至六月,為跌落時期。(二)七月至九月,已跌至成本以內,轉形平靜。(三)九月下旬至本年一月,為暴漲時期,但漲至無可再漲後亦即轉於平靜。(四)自本年一月至六月,市況平靜,稍覺疲軟,商家無厚利可圖,但亦不致虧折,可勉強維持。

六月廿日美最時公司 S/S "Oder" 泊於公和祥碼頭

貨名	件	數	公	斤	進口洋行	備	註
鋼絲	一	二〇〇圈	六〇,〇〇〇		製釘廠用		
鋼絲頭	一	六四八圈	六六,六二〇		西門子洋行	自德國來	
鐵皮	二	三四七圈	一二六,五三〇		中華鋼品公司	自比國來	

鐵皮 七五六圈 四一,六一二 中華鋼品公司 自比國來
 建築用鋼鐵條 四,一四一件 三二三,五五一 西門子洋行 自德國來
 六月廿日花旗公司 S/S "City of Elwood" 自美國來泊於招商局北棧。

貨名	件	數	磅	進口洋行	備	註
黑鐵皮	三	六四二扎	四一六,五九九	不詳	搪瓷廠原料	
新盤元	六	一七圈	八五,四五〇	魯爾洋行	怡大鐵號	
剪口鐵			八九八,〇六〇	寶華洋行	怡大鐵號	

六月廿四日法蘭西公司 S/S "Yalou" 自比國來泊於招商

貨名	件	數	公	斤	進口洋行	商	號
新盤元絲	一	六四九圈	一三七,四四〇		寶華洋行	製釘廠	
新盤元絲	三	二四圈	二六,一六〇		泰來洋行	源裕鐵號	
新盤元絲	二	四八圈	一九,八五〇		泰來洋行	德昌鐵號	
新盤元絲	二	四八圈	一九,八五〇		泰來洋行	源亨五金號	
新盤元絲	二	四八圈	一九,七七〇		泰來洋行	同利鐵號	
新盤元絲	四	一九四圈	三三二,六九〇		寶隆洋行	不詳	

五金市况

本週(六月廿七日至七月三日)除江浙內地及贛鄂等幫有少數成交外,市面異常清淡,亦無多大昇降,概而言之,則平白鐵因廠方無現貨售出,外洋無進口,霧汎實銷湧躍而激漲,如七尺薄貨自九角七分漲至一元〇二分,六尺薄貨自七角七分漲至八角二分。圓釘因廠方競爭而跌落二角,標準自六元一角跌至五元九角以內。製釘原料之盤元絲亦因進口湧旺而跌落五角,自六元二角跌至五元七角。鋼條亦自每噸一百廿八元跌至一百廿六元。本週內成交最多之貨亦即上述數種也。

五年以前圓釘為五金主要進口貨之一,多製自法國,其後因美商孫其美釘廠(已於民國廿三年停業)公勤鐵廠,中國釘廠,王福釘廠等相繼興起,向國外訂購原料,設廠自製,且圓釘一桶之進口稅角征至一〇金單位,故即漸歸絕迹,此新興工業亦得以漸進佳境,但因無同業公會之組織,自由競爭甚烈,至目下已至慘澹經營,勉力維持之際。現圓鐵絲每百磅之市價約五元三角,而圓釘每桶(百磅)僅售五元八角左右(為廠方售與五金商之價)除工資,敷設,耗損,機件耗損,釘桶等外,殆已無利潤可言矣。圓釘之計價,以倍司為準,復以花色

五金市况

大小而定。加價多寡,至加價則有固定一致之數額,約如下表:

一吋	二元七角	一吋二分	二元二角
一吋四分	一元五角	一吋六分	一元四角
二吋	一元	二吋二分	一元
二吋半及二吋六分	七角	三吋及三吋半	六角
四吋	五角	四吋半	三角
五吋五吋半六吋	倍司 Base Price (即基礎價標準價)		
七吋	一元五角		

如現今倍司價五元九角,則五吋釘每桶為五元九角,而一吋則為5.90+2.70計八元六角也。

圓鐵絲海外市價每噸五磅十三先令,包括水脚保險等一切費用,外加進口稅及附加稅每百公斤 G.D.I.10 成本約在五元六角左右,而市價僅五元七角至六元,是以五金進口商亦未嘗不愁眉蹙額也。鐵絲原以比貨最佳,質柔軟而富於展延性,英貨則橫斷面現橢圓形,不宜展延,美貨則俄亥俄洲之鐵礦炭分過高,性硬而富於彈力,不宜抽拉引長,目下所進口者,均盧森堡所製,比英等貨僅一小部分而已。

六月廿七日亨堡公司 S/S "Rheinland" 到泊於華順碼頭,

裝到各貨如下：

貨名	件數	公斤	洋行商號
黑鐵皮	一、一七四扎	五八、〇一〇	怡和
薄銅板	二六〇扎	四〇、七九〇	泰來
薄銅板	五二五塊	七二、四七〇	魯麟
薄銅板	一、四四九塊	三三五、七〇〇	魯麟
薄銅板	六、八三一扎	一三二、一〇〇	怡和
薄銅板	一、九八八扎	一〇一、六一〇	天利
薄銅板	三九一塊	一五七、四九〇	天利
薄銅板	一、〇一九塊		
薄銅板	一、八七五支		
黑白鐵管子			

同利、源亨、德昌、瑞大、慶昌、虹口百老匯路帶

上海合利華行創製

請用國貨瓶口膠套挽回權利外溢



國貨科學瓶口膠套

(優點)
 用法簡便 毋須浸水 各式瓶口 均能固封 瓶中物品 永保性味 清潔美觀 經久耐用 價格便宜 遠勝舶來

總發行處 北電 浙北 江路 和康 里二 八二 四九 號七

郵政儲金匯業局

上海福州路五十三號 電話一八七四九

儲	金	匯	兌	代收貨價	簡易人壽保險	其他
擔保可靠 政府管理 投資穩妥 利息優厚 存簿四厘半 定期一年六厘 二年以上七厘	郵政擔保 準備充足	全國六百餘處均可存提款項	全國通匯局所二千餘處 國外郵聯各國均可通匯 電匯 費廉迅速 匯兌郵局俱可通匯 又有代辦所匯票一種憑票付款尤為便利	收款迅速 取費低廉 局所普遍 達二千五百所	保額五十元至五百元 保費低廉 免驗體格	抵押放款 遺支貼現 其他銀行業務

生絲市況 (六月廿五日至七月一日)

六月廿五日絲市因前日海外期絲軋空上漲市氣雖堅然狀頗恍惚上海絲市感有觀望心理而是日除橫濱絲價繼續堅穩外紐約日絲華絲之持價均下降二分當日洋莊絲售開計連納進白廠八三均度二〇・二二條份五十担價六六〇元怡和進天台牌二〇・二二條份五〇担價六三〇元信孚亦進天台二〇担價相全又進和平一〇担價六四〇元通運進八三均度者五〇担價六六〇元開利進雙英二〇担價七〇五元廿六日國外絲價漲跌互歧(國外行情見表)上海絲市亦僅有少數西商略有購進以為點綴計連納進白象牌三〇担價六六五元又三跳舞一〇包價七一〇元信孚進七里絲金鳥牌六担價四五〇元開利進和合一〇担價六五〇元二十七日橫濱絲價回漲十二元雖全日紐約回小然上海絲市尚頗堅好當日售開計三井進白廠七八均度二〇・二二條份一〇〇担價六五〇元達昌進二〇担價亦相全信孚進天台二〇担價六三五元百多進雙仙一六・一八條份二〇担價六六五元又進雙英一三・一五條份二〇担價七〇五元開利亦進雙英二〇担價相全此外用戶絲天台和合等牌及山東黃經(一三・一五條份A字價六二五元各有十担

生絲市況

左右成交。二十九日星期一紐約無行市橫濱里昂絲價均形呆穩洋莊絲交遂少活動而用戶方面傳聞今庚夏蠶欠佳綢廠咸有進胃計成交六十餘担活動牌號有天台雙虎五子斑馬綠B字金牛五蝶等價自六二〇至四五十元不等三十日海外絲市益清疲紐約現貨售開較前跌四分期貨跌五分半橫濱現貨跌十元期貨跌三十一元洋莊絲因此頗為慘淡僅信孚進月兔一〇担價七〇〇元此外用戶亦有相當買賣七月一日為銀行結賬期本埠絲業西商頗多給假雖是日海外絲價又復堅穩但洋莊絲交仍靜惟綢廠尚有少數購進總計此七日中國內外絲價皆無若何風浪上落盤旋尚無大變市氣一貫保持平穩狀態上海絲之對外銷售于此數日中可稱既不寂寞亦不暢銷云。

地名	絲品	等級	六月廿五日	廿六日	廿七日	廿九日	三〇日	七月一日
紐約里昂	日絲	八三均度	一・七三	一・七三	一・七〇	一・七〇	一・七三	一・七三
紐約里昂	上海絲	七八均度	一・六三	一・六三	一・六一	一・六一	一・六三	一・六三
紐約里昂	日絲	一三・一五	六三・五	六三・五	六四・五	六四・五	六三・五	六三・五
紐約里昂	上海絲	A字	七三・五	七三・五	七三・五	七三・五	七三・五	七三・五
紐約里昂	上海絲	B字	六三・五	六三・五	六三・五	六三・五	六三・五	六三・五
紐約	現貨	七八均度	一・六三	一・六三	一・六三	一・六三	一・六三	一・六三
紐約	期貨	七八均度	一・六八	一・六八	一・六八	一・六八	一・六八	一・六八
橫濱	現貨	七八均度	七三・五	七三・五	七三・五	七三・五	七三・五	七三・五
橫濱	期貨	七八均度	七三・五	七三・五	七三・五	七三・五	七三・五	七三・五

德商愛禮洋行

獨家經理



世界馳名 德國奇染料工業公司
馬獅牌

硫酸銨肥料

歷事證實 天地自然 肥料肥效 對非力效 於中國 田土與 當大 兼售其 他磷鉀 化學肥料

總行 上海四川路二百六十一號

▲分行 天津 青島 漢口 福州

華南總代理 捷成洋行
▲分行 廈門 汕頭 廣州

上海愛迪發洋行



本行經理德國著名工廠
各種機器無不俱備如紡
織機及針織機最為著名
所織花樣均極新穎種類
繁多不勝枚舉機樣新式
價格低廉如荷賜顧無論
配件或定購全部均所歡
迎

總行 德國柏林

中國分行

上海北京路八十三號

電話一六七六四號
電報掛號「EYVAN」

正頭市況 (自六月廿九日至七月四日)

價目微有軒輕

成交甚覺清淡

時局不定，各項營業均受影響，正頭業自亦不能例外，申莊有名無實，進口亦寥寥若晨星，所有交易，多為客戶國貨及洋商之少數存底，但國產品殊形活躍，頗有求過於供之勢。于上月被日貨傾銷而告歇業之榮泰洋行，存棧之八十餘箱老頭號元直貢呢，被本街春和永、華新、復昌祥等所羅致，時有提取。此貨為北路用以製衣着及上等鞋料，週內絡繹賣出十箱之多，津方之不願就近而辦廉價者，因該料堅而色亦經久不變，非他貨所能及也。華人創辦經營正頭進口之洪盛洋行，亦為市面不景氣之犧牲者，自改組後，更名洪盛行，自織各種洋服附屬品，為主要部份，其他衣料亦有出品，其數至微。所有出品，全經本街各批發戶轉售與洋服幫，週內亦售出百數十疋。又華商達隆毛織廠，前曾設門市部于南京路，被市面所累而閉戶，茲鑒于國產呢絨，漸有勃勃氣象，乃悉心研究貨質，以應市需。如白嗶嘰、白直貢等，質雖較遜，而價則甚廉也。

正頭市況

怡和本廠出品，多為怡康、承大、裕祥等所經售，華商章華呢絨紡織廠，亦復如此。日商所開之永興，本為各大戶直接交易，目下上述三廠，傳聞頗歸大戶聯合包銷，一似協新辦法，又聞永興定局在即，章華局部商妥，詳細情形，尙未探詢，容後再行披露，近來新貨無到，存者亦薄，致數色即將出空，價亦隨之上挺。

週內市價，以協新出品之格子薄花呢猶堅，猛漲二角之鉅，德記經售之日貨雙藍邊白嗶嘰，亦挺五分，三井之司馬相如白嗶嘰，因貨將告罄，特抬高一角五分，日貨狹幅白燈心布，前因暢銷一時，且多直接交易，故價步昇，現已風轉勢寒，逐漸清淡，加以時期關係，自行削去三分，多數仍為本街批發戶吸收，日貨漆面雨衣布，貨已落伍，割價進一角左右，其外各無軒輕，一如週初盤子，全週成交，共有七十餘件。計客路之四川幫為最多，約有十二件餘，天津幫獨色進六件之多，其餘如青島、南京、杭州、長江等幫，各辦四五件左右，威海衛僅買一二件，本街城內帽子幫，有二、三件交易，各洋服幫共計十餘件，餘額均為本街批發及囤戶所吸收。趨勢仍以各種交布最優，協新之格子薄花呢，因出品遲緩，致需求甚亟，元直貢價昂而採辦者少，白嗶嘰因各路洋服

幫,適應西裝料所需,尙稱不惡,派力司已進落令,不如前數週之興旺。夏料之白直貢,黃卞干,紗斜,海立蒙,附屬品之花洋布,黑炭寸,法西襪,鞋料之元青絨占呢等,各有相當買買,其數有限,進口近乎絕蹤,僅日本有二十餘箱白嗶嘰,及另件而已。國產之一切交易,全係新出廠云。茲將貨物,週末淨價,全週成交件數,以及受戶等情,約摘開列于左。

貨名	貨價	成交件數	去路
日貨全家福元青絨小殘	一元一角	約六件	四川
麥高雜色鞋呢	五元八角	約一、二件	四川
德記雜色鞋呢	六元	約二件	四川
德記雙藍邊白嗶嘰	三元六角	約二十正	本外埠洋服
意篤牛地球嗶嘰	三元五角	約二、三件	本街
達隆嗶嘰	三元一角	約十餘正	本街京杭
達隆白直貢	三元九角	約十正	本街京杭
榮泰1530考頭城元直貢呢	九元五角	約十件	天津四川
天祥大得勝黃卞干	六角三分	約五十餘正	本外埠洋服
日貨剪刀牌闊幅交布	五角二分	約百餘正	本街批發戶各洋
好華101雙紗交布	六角五分	約二十餘正	本街各洋服
好華馬頭牌交布	五角八分	約十餘正	本街各洋服
好華888紗斜	七角三分	約廿餘正	本街青島
羅福白斜	五角八分	約二十餘正	本街青島
三井司馬相如白嗶嘰	三元七角五分	約二十餘正	本街青島
日貨雙黃邊白嗶嘰	三元五角五分	約十餘正	本外埠洋服
怡和19海立蒙	三元四角	約十餘正	青島威海衛
肇記頭號派力司	五元五角	約十正	本外埠洋服
協新格子薄花呢	五元二角	約三、四十正	本外埠洋服
伊藤益白燈心布	三角	約十件	本街批發戶城內

東方修焊有限公司
法商

OXYGEN GAS
DISSOLVED ACETYLENE GAS
CARBONIC ACID GAS
CALCIUM CARBIDE
WELDING & CUTTING MACHINES

WELDING RODS
WELDING FLUXES
ELECTRODES
ELECTRIC WELDING PLANTS
WELDING & CUTTING MACHINES

COMPLETE OUTFITS FOR OXYACETYLENE WELDING

Telephone Office & Factory 8000
Telegraphic Address OXYGENE

For all orders apply to
Mr. Jean Rocca
Shanghai Branch Manager

拱盛單幅米色麻交布 一元
 洪盛單幅白交布 八角
 洪盛法西襪 三角九分
 洪盛袖髮花洋布 五角五分
 洪盛黑炭襪 一元二角
 日貨黃黑紗裏漆布面雨衣布 六角五分

餘如順全隆四元二角之法藍絨,美最時三元一角之麻交布,咸康三元四角之巴勒呢,寶達三元三角之法藍絨,瑞文二元一角之麻交布,仁昌四角六分之黃斜文,永豐三元一角七分五之派力司,三井三元六角之白嗶嘰,泰和二元八角之閃色雨衣布,恆利五元二角之單面開水雨衣布等等,本埠各洋服幫都向批發戶另星配剪,最少一疋左右,至多不及三四疋云云。

本埠洋服幫

紗花市況

紗市趨堅棉市陳花跌新花漲

上週紗市，客幫現銷平靜。價因日紗堅挺帶好。期紗因外棉向上，澄記，與徐某在週尾大批購進，市價由疲趨堅。棉市美，印，棉仍向高峯前進；滬棉細絨價堅，粗絨稍鬆。期棉自經通記與金融界老多頭，盡量了結後，陳花驟失重心，步降七八角。新棉略隨美，印，棉漲二三角。此種形勢，正與前兩週之陳花漲，新花跌，相反。茲將週間經過，分述於左：

(一)現紗客幫等銷二千一百包。上週客幫方面，內地，與長沙，兩幫採購較多。買價比前週為堅，漲一元，至一元五角，以二十支大發，二百十二元五角為最高。十支鷄球，一百四十七元五角為最低。現紗差價，六十七元。全週共成交一千九百七十五包，比前週減六百五十包。同業方面，進一百二十五包，亦減一百二十五包。行家方面未有交易。茲將各幫購紗數量，內容列表於左：

幫名	包額	幫名	包額	幫名	包額
內地	七〇〇	雲南	二七五	雜幫	五〇〇
長沙	五〇〇	汕頭	一二五	同業	一二五
廣東	二二五	江西	一〇〇	合計	二,一〇〇

紗花市況

廠家方面，全週共開出粗，細，現紗三百五十包。茲將現紗做開高低市價，列表比較於後：

支別	牌名	最高價	最低價
二十支	大發	二二二·五〇	二一一·五〇
又	金城	二二二·五〇	二二二·〇〇
又	金鷄	二二〇·七五	二一〇·〇〇
又	紅人鐘	二一〇·〇〇	二〇九·〇〇
又	金塔	二一〇·五〇	二〇九·五〇
又	牧羊	二〇六·〇〇	二〇五·〇〇
又	五福	二〇六·〇〇	二〇五·〇〇
又	藍鳳	二〇九·五〇	二〇七·五〇
又	鴻禧	二〇七·〇〇	二〇六·〇〇
又	豐年	二一〇·〇〇	二〇八·七五
又	人鐘	二〇五·七五	二〇五·〇〇
十六支	豐年	二〇四·〇〇	二〇二·七五
又	大鴻	二〇一·〇〇	二〇〇·〇〇
又	地球	二〇六·〇〇	二〇五·〇〇
又	金城	一九七·〇〇	一九六·〇〇
又	金鐘	一九〇·五〇	一九〇·〇〇
十支	招財	一八〇·五〇	一八〇·〇〇
又	嘉手	一七三·〇〇	一七二·五〇
又	黃飛鴻	一五七·〇〇	一五七·〇〇
又	嘉手	一四七·七五	一四七·五〇

三十二支	藍鳳	二四八·〇〇	二四六·五〇
又	寶來	二四三·五〇	二四三·〇〇
又	宮女	二四九·〇〇	二四八·五〇
四十二支	藍鳳	二九六·〇〇	二九六·五〇
又	豐年	二九六·〇〇	二九三·七五
又	陽鶴	三〇三·〇〇	三〇二·〇〇
又	金城	三二一·〇〇	三二〇·〇〇
又	區光	三〇二·〇〇	三〇一·〇〇

(二)期紗漲一元餘 上週期紗值六月底結賬前後，海外紗花堅俏。澄記，與徐某，杜某，新買進頗多。各月均比前週漲九角，至一元二角。以星期五，十二月期二百零七元四角為最高，星期一，二百零一元五角為最低，高低相差五元九角。金雞標紗全週共成交十二萬九千九百五十包。海外大阪三品二十支期紗，因美棉向上，漲二元六角。星期五，下午收盤價一百九十九元七角，(遠期)至二百零五元五角。(近期)附表於下：

日期	最高價	最低價	成交包數	存賬包數
週六、廿七日	二〇六·三〇	二〇二·七〇	三二、五〇〇	六四七、五〇〇
週一、廿九日	二〇五·二〇	二〇一·五〇	三五、二五〇	六三〇、二〇〇
週二、三十日	交割	停市		
週三、一日	結賬	停市		
週四、二日	結賬	停市		
週五、三日	二〇七·四〇	二〇二·五〇	六二、二〇〇	六三八、〇〇〇
一週統計	二〇七·四〇	二〇一·五〇	一二九、九五〇	

據星期五，下午六時止，標紗買賣方存賬額子，統計六十三萬八

千包。內中除去兩存交易外，純粹單方面交易，計十二萬四千四百五十包。賣方二十九家，以甬日，商與廠家為多。買方二十七家，以金業幫，證券幫，與徐某為多。茲將兩方中堅大戶列後：

賣方	十七號大豐	一五、一〇〇	買方	五二號大昌成	二五、三五〇
	六六號同和	一一、八五〇		四二號源德	一六、五五〇
	四六號慎記	一一、五五〇		五號澄記	一五、一〇〇
	四號大孚	一一、二〇〇		廿四號明德	一一、二五〇
	五六號長豐	一一、七〇〇		五七號潤康	九、八〇〇
	六八號信誠	八、〇五〇		八號通記	六、九〇〇

(三)現棉廠需二千件 上週現棉，廠家，與花號，需要稍淡。買價比前週參差，漲跌二角五分至五角。以天津美種花，六十四元為最高；餘姚花，四十九元為最低。現棉差價，十五元。全週共成交一千九百七十一件，比前週減二千二百零七件。碼頭上共到餘姚花，二千三百七十六包，通州花，七百四十六包。茲將現棉做開高低價及數量，列表比較於後：

花名	最高價	最低價	差額比較	成交數量
藍寶花	六二·二五	五八·〇〇	四·二五	三八八
津美種	六四·〇〇			八四
南苑花	六一·一〇			二三九
餘姚花	四九·〇〇	四九·〇〇		一一、二〇〇
合計	六四·〇〇	四九·〇〇	一五·〇〇	一、九一一

據七月三日止，紗布交易所倉庫存紗，備供交割之用者，其內容如左：

支別	牌名	包額
二十支	紅魁星	四、三五〇包
又	飛艇	三、九五〇包
又	天官	三、一二五包
又	汽球	二、〇二五包
又	金城	二、七三〇包
又	命鶴	一、八五〇包
又	雙鹿	二、一五〇包
又	三星	二、二〇〇包
又	解腳	一、六五〇包
又	大發	一、二〇〇包
又	飛機	九五〇包
又	地球	一、〇八五包
又	織女	九五〇包
二十支	金塔	九五〇包
又	雙馬	三六〇包
又	牧羊	四〇〇包
又	五福	四〇〇包
又	球鶴	三〇〇包
又	彩魁星	二〇〇包
又	寶琴	一〇〇包
又	三羊	一〇〇包
又	鴻福	五〇包
又	雙喜	一五〇包
又	紅魁星	六五〇包
合計		三一、八七五包

(四)期棉陳花跌新花漲 上週期棉,因通記,與金融界老多頭轉賣,陳花跌七角,至八角五分。十月期以下,因美印棉趨漲,金業幫,與

紗花市况

投機鉅戶購進,漲二角,至三角五分。市價以星期六,七月期四十六元一角五分為最高;星期一,十一月期四十一元為最低。高低相差五元一角五分。標準棉花,全週共成交四十萬九千二百担。海外紐約美棉,因天氣欠旱,及小麥猛升,漲二十五磅音。米得林現貨每磅價一角二分五。利物浦英棉漲二十一點。孟買印棉,漲四羅比二五。三品美棉標準亦漲一元二角。星期五下午收盤價,六十二元七角。(遠期)至六十六元八角五分。(近期)附表於下:

最高價	最低價	成交担數	存賬担數
週六,廿七日	四六·一五	四一·四〇	九五、六〇〇
週一,廿九日	四五·五五	四一·〇〇	一一二、五〇〇
週二,三十日	交	割	停
週三,一日	結	賬	停
週四,二日	結	賬	停
週五,三日	四五·五五	四一·三〇	二〇一、一〇〇
一週統計	四六·一五	四一·〇〇	四〇九、二〇〇

據星期下午六時止,標花買賣方存賬額子,統計一百十七萬九千二百担。內中除去兩存交易外,純粹單方面交易,計三十四萬六千二百担。賣方三十五家,以甯波幫,通州幫,漢口幫,花號為多。買方二十八家,以金業幫,證券幫,為多。列表於下:

賣方	買方
一〇五號源興昌	四三、二〇〇
四號大學	三二、八〇〇
一〇八號長和	二八、六〇〇
一〇一號益康	二八、三〇〇
三三號慎昌	二二、六〇〇
十七號大豐	一九、九〇〇
	五七號潤康
	五二號大昌成
	四二號源德
	二二號明德
	二二號錦昌
	一號德大
	五三、一〇〇
	三三、九〇〇
	三三、三〇〇
	三〇、八〇〇
	三一、二〇〇
	一八、一〇〇

「抗力邁大」鋼

建築房屋
最為經濟



右圖為上海中國銀行大廈立面圖共用
本公司抗力邁大鋼二千二百噸較普通
鋼可省重量百分之三十

上海外灘二六號 道門朗公司 電話二一八九〇



商標

英商卜內門洋碱有限公司

本公司經營之貨品種類繁多最重
要者如下

碱類（純碱，燒碱，潔麵碱，苛
嘯碱，刨花碱）

肥料（硫酸銨，完美肥料，銨磷
乙等）

顏料（靛青，快靛，各種安尼林
顏料及中間物等）

以及其他各種化學工業原料

總公司 上海四川路一三三號

分公司 香港、廣州、廈門、汕

頭、福州、天津、大連
、哈爾濱、青島、烟台
、濟南、漢口、重慶、

經理處 遍設中國各大市鎮

桐油市況 (六月二十七日至七月三日)

貨稀銷暢市價賡續高漲 人心激昂市面前途看漲

本週桐油市況復向高峯挺進，漢口洋莊批盤一度漲至七十五元一角。各洋行先在產區直接採辦，今後轉移目光，羣趨漢口交易，形勢極形緊俏。上海洋莊市面仍無成交，各洋行似有辦意，出價有至七十七元，但行家堅持保守，索價八十元，難以就範，一方行家鑒於銷令尚長，存油日枯，大事搜羅，囤積居奇。浙省桐油本已供不敷求，經此動辦，現油益感拮据，甚至數十擔亦難湊集。最近漢口客貨來源亦稀，有時因客貨扳勒過甚，攢持不開，總之桐油前途因人人咸具看漲心理，相互扳俏，將造成易漲難跌之局面。

在假期前一日，聚興誠福中瑞記各洋行竟在漢口紛起辦油，殊出人意表，全週成交約三百九十噸，都屬現油，致市面被其帶高。茲將漢口桐油成交概況列下：

日期	買進洋行	成交數量(噸)	成交價格
六月廿七日	合義	五〇	七二·五〇
六月廿七日	寶隆	四〇	七二·八〇

桐油市況 豆油及葵豆市況

日期	洋莊批盤	去年同期	漲度
廿八日	瑞記	三〇	七三·〇〇
廿九日	嘉利	二五	七三·五〇
廿九日	寶隆	二五	七三·五〇
卅日	聚興誠	八〇	七四·〇〇
卅日	福中	七〇	七四·八〇
卅日	瑞記	六〇	七五·一〇
卅日	施美	一〇	七四·五〇

本週桐油之漲度，與上週相衡，漢口每擔約漲起二元，上海漲起三元，浙江漲起三元五角，若與去年同期相比，則每擔須漲起三十餘元，蓋去年斯時，適值油價狂跌也。茲將七月三日行市以與去年同期比較如下(單位元)

本週桐油內銷略形熱鬧，北幫對於京方油，需求頗殷，德和牌已漲起一元，計為五十五元，行家灌油裝桶，頗形熱鬧，輸往青島天津等地不下七百件。浙幫對於洪桐油已有採辦，成交三百餘件，扯價三十八元七角。鎮江洪油二盤，於二日揭開，計楊恆源、劉同慶牌合申規四十元〇四角，慶元豐、徐榮昌牌合申規三十九元四角，聞鎮江行家定於七月八日邀請各地油商討論各處存油、銷路情形，以便分配經售數量云。

豆油及菜豆市況

生豆油西洋莊轉向大連青島採辦

南洋羣島及小呂宋採辦高等菜豆

本週內豆油市況平靜，並不因其他商品漲價而有所異動，蓋緣時屆夏令，交易本屬清淡，客幫均存觀望，本市油廠因實消不暢，對於原料亦以價昂無意舉手，存貨亦形見絀，大連油因此間價格不合，無意運滬銷售，來源因而告乏，故此間雖然去胃呆滯，而兩者調劑之結果，市價仍得穩定，然前途人心疲軟，市氣不振，恐為難免之事。且近聞漢口油將有運滬謀售之說，如將來果有此事，則本市油價受此擠軋，勢將下挫。本市豆油向恃西洋莊為大宗，本街及內地不過另星交易而已。乃年來西洋莊均直接向大連購買，本市交易反靠本街及內地維持。

生油亦以銷路不佳，價難堅站，連日來所開各路生油，均係本街及內地走化，至于西洋莊均向青島購辦，遂致本市全賴內地及本街去胃，但客幫終以消路清淡，抱觀望態度，恐前途尚難樂觀也。茲將一週來成交數及價格列表于后：

品名	平均價	件數
本廠豆油	二十二元四角五	八百五十簍
輪大連豆油	二十三元	五十簍
輪牛莊豆油	二十三元三角五	二百五十簍
輪牛莊豆油	二十三元四角	五十簍
輪沙岐豆油	二十二元六角	五十簍
船沙岐豆油	二十二元六角五	五十簍
泊兒生油	二十一元八角	二百五十聽
夾倉生油	二十一元六角	六百聽
輕皮生油	二十二元	三百五十聽
交州生油	二十元〇六角	八百五十聽

菜豆本週市況挺立，近來如明光管店等處高貨，有南洋羣島及小呂宋採辦，本街納胃亦甚活躍，兼之明光管店等存貨祇有數千包，江北蚌埠等貨亦所存無幾，且去歲各處因年成歉收，運滬不湧，今屆夏播，來貨更形稀少，如後去銷路絡繹，則市勢恐尚有上升之象。本週價格及成交數約如下表：

品名	平均價	件數
管店菜豆	五元九角四	一百包
蚌埠菜豆	五元六角五	一百包
明光菜豆	五元五角	一百三十三包

各國修改關稅及輸出入規則誌要

外棉種祇限由上海進口

實部以外國棉種輸入，常有害蟲發現，茲特令各商品檢驗局，加以檢驗，以免傳播。惟在各局對此項檢驗未準備完竣前，自八月一日起，凡外棉輸入，祇限由滬進口，以便檢驗防止，並已咨商財部，通令各海關屆時協助辦理。

江海關規定稽查進口貨暫行辦法

▲轉運工商各業並應註冊領照

江海關為奉令規定稽查進口貨物運銷章程，躉銷購用轉運商人註冊領照辦法，暨應領運銷執照貨名表件，特發第一五二一號佈告，並附章程辦法等如次：

▲海關布告 本關現奉財政部令發稽查進口貨物運銷暫行章程，躉銷購用轉運應行稽查各進口貨物商號工廠為轉運公司註冊領照辦法，暨應請領運銷執照之洋貨一覽表各一件，飭即遵辦等因，合亟照錄前項章程辦法表件於後，仰各商人等一體週知，特此佈告。監

各國修改關稅及輸出入規則誌要

督唐海安，稅務司巴潤森。

▲暫行章程 第一條，財政部為防止走私保護正當商業起見，對於運銷國內各處之進口貨物除法令別有規定外依照本章程之規定稽查之。前項應行稽查之進口貨物種類由財政部隨時查明規定之。第二條，凡商人規定稽查之進口貨物裝載，內河輪船民船汽車等由進口口岸轉運各處銷售者應向海關繳驗納稅證據，請領運銷執照方得起運。第三條，凡商人將規定稽查之進口貨物裝載火車轉運各處銷售者應向海關繳驗納稅證據請領完稅路運憑證外，並加領運銷執照，方得起運。第四條，所領運銷執照予貨物到達指運地點時，應由商人送交當地同業公會，（如無同業公會者，送交當地商會）收存。第五條，當地同業公會或商會於收到前項運銷執照後，應設立簿冊，將所運貨物之名稱數量來源到達日期，運銷執照號數，起運日期及運貨商人之姓名住址等項，詳細登記，以備查考。第六條，凡經同業公會或商會登記之貨物，擬再運其他地方分銷時，應由商人向該同業公會，或商會，報明經查核與原登記名稱數量相符，在登記簿內證明並發給分銷執照，方得起運。第七條，前項運銷及分銷執照之有效

期間，應由發給之海關或同業公會或商會按運銷路程遠近分別規定其運銷執照，用過後，應由同業公會或商會截存，按月交原發海關。其分銷執照，應由原領商人於期限滿後，三日內寄還原發之同業公會或商會註銷。第八條，凡應領運銷執照之進口貨物，在轉運時，得由沿途軍警查驗，如無運銷或分銷執照，應即扣留，通知附近海關照章處理。第九條，本章程內所載之運銷及分銷執照式樣，由財政部規定頒行之。第十條，凡躉銷購用轉運本章程所定進口貨物之商號工廠，及轉運公司，均應向財政部指定機關註冊領照，其領照辦法另

定之。第十一條，凡商號工廠及轉運公司躉銷購用或轉運本章程所定進口貨物，均應分別將其來源銷售，存儲轉運各情形備具簿冊，詳細記載。第十二條，所有同業公會商號工廠及轉運公司設備之簿冊，由海關或財政部指定之機關，隨時派員稽查之。第十三條，凡商人違反本章程第四條，第六條之規定者，應按情節之輕重，處以所運貨價二成以下之罰金。第十四條，凡商人違反本章程第十條之規定者，應按情節之輕重，處以三百元以上五千元以下之罰金。第十五條，凡商人不依本章程第十一條之規定，該簿登記或為虛偽之登記者，應按情節之輕重，處以一百元以上三千元以下之罰金。第十六條，凡內河輪船民船汽車及火車運輸未領執照之貨物，應分別處罰如左：(一)商營者吊銷其執照並停止營業。(二)官營者，撤懲起運地點之負責

人員。第十七條，凡由同業公會或商會舉發之漏稅私貨，因而緝獲者，應按關章於充公或罰款項下提出四成給獎。其查明商人有違反本章程第四條，第六條，第十條，第十一條規定之行為，而向海關或財政部指定之稽查機關舉發者，應將按前條規定處罰之罰金全數給予該會。第十八條，凡依本章程之規定查獲未經繳納關稅之貨物，應按照海關緝私條例處理之。第十九條，凡依照本章程處行處罰事宜由海關或財政部指定之稽查機關辦理之。第二十條，本章程自公布之日施行。

▲領照辦法 (一)本辦法依稽查進口貨物運銷暫行章程第十條之規定訂定之。(二)凡躉銷購用或轉運應行稽查各進口貨物之商號工廠及轉運公司等，均應於辦法在當地公布之日起，二十日內備具領照申請書，向財政部指定之機關註冊領照。(三)商號及轉運公司備具領照申請書時，併應取具當地同業公會之證明書，如當地無同業公會時應取具當地商會之證明書。工廠備具領照申請書時，應取當地工廠聯合會之證明書，如當地無工廠聯合會時應取具當地商會之證明書。(四)執照由財政部製定編號蓋印，除發由海關應用外，並發交各省財政廳轉發各縣應用。通商口岸之躉銷商號，工廠，轉運公司，應向海關請領其他各地應向各縣請領或託由法團代為請領。(五)執照每張收工本費國幣一元，每滿十二個月換領一次。(六)商

人請領執照之申請書暨法團出具之證明書均應按照規定格式製
 填用。(七)換領執照時應開具舊照種號碼年月日向原出具證明書
 之法團轉請換領新照。(八)商號工廠及轉運公司如有添記換號情
 事，應領新照。(九)申請人領取新照時應將舊照同時繳銷其停止營
 業時亦同。

▲洋貨一覽 人造絲，酒精，含有酒精之酒類及飲料，畏士忌酒，白蘭
 地酒，香檳酒，杜松燒酒，日本清酒，各種甜酒，安尼林染料，乾電池，橡皮
 製靴，罐裝食品，紙烟紙，江瑤柱，(干貝)脂粉及香水，電氣材料，針，煤油，
 柴油，各種疋頭，橡皮輪胎，橡皮製鞋，各種乾海產品，燒碱，糖品。

和印政府補充疋輸入限制條例

和印經濟部長於三月十九日頒佈CIB四〇二一號命令如下：

(一)在一九三六織物輸入限制條例(國報六六號)內所
 列之C,D,I,P及S六種疋布疋之進口，其長以三十碼為標準，其闊
 度及重量不得超過下表之規定：

(統計號碼)	(統計號)	(最大闊度)	(最高重量)
C	一〇五七二	二十八英寸	三基羅一〇
D	二〇五七二	二十八英寸	二基羅八〇
I	一五七五二五九六	二十四英寸	一基羅三五
Z 字軋	一〇五七七	二十八英寸	二基羅六〇
P	一〇五八二	二十四英寸	一基羅二五

各國修改關稅及輸出入規則誌要

S

一〇五八四

二十四英寸

一基羅七〇

如所輸入之疋布疋不到上列所規定之闊度，則其重量亦得
 同一比例減少。

(二)屬於該項之疋布疋在本年四月二十九日以前，准其照
 每三十碼為一基羅四為最高重量，二十四英寸為最大闊度，如
 其闊度在二十四英寸以下，則其重量亦得同一比例減輕。

(三)如遇特別情形，得經濟部長之允許，方准通融辦理。

(四)本法令於公佈之日起，即日施行。

按上海土布業公會對於上項限制提出三項意見，(一)要求和
 印政府維持前條文，准許華貨特別優待額外輸入，增加中國土
 布三百萬碼，(棉蘭、巨港、其他、各有百萬碼銷額) (二)要求
 補充專條，最大闊度15吋18吋，每疋長度十碼十一碼，最高重量
 約一基羅二五，12 14 16支粗紗織物。(三)要求分別稅率24 28吋
 闊度，與33支以下紗織物，分別抽稅，以示公允。並立表說明如下：
 △現行領准字照

(布牌名稱)	(每疋 長度)	(闊度)	(每疋重量)	(用機支 紗織成)	(七平方米厘 米與查見紗 線共機條)
甲 大成色布	十碼	15英寸	一基羅〇五	14至16支	34至36條
乙 安棗色布	十碼	15英寸	一基羅	14至16支	34至36條
丙 大有色布	十一碼	17英寸	一基羅一六	12至14支	33至38條
丁 萬字色布	十碼	15英寸	八分五五	16至17支	32至34條
戊 下莊色布	十碼	15英寸	六分一五	16至19支	29至32條

上列領准字照入口引用I字軋，比例分甲乙丙丁戊己，減少闊度長度，增加重量，手續麻煩，輸入者發生障礙。查三月十九日之法令，公佈長度以三十碼為標準，對於中國土布長度闊度重量均不合，查完納照費，每百碼三仙計，係指33支紗織物，闊度24吋，但土布15吋闊度，為十四支十六支粗紗織物，列於同等納費，殊欠公允。且土布無上列六項之地位，祇合列入「庚字軋」以下之地位，兩相比例，極易明瞭，根究以上說明，應要求另立中國土布輸入專條，同准許中國貨品特別優待額外輸入之條例並行。現查 棉蘭 巨港 暹羅 其他 各埠在一九三〇年，各有二百萬碼之銷額，除棉埠由滬直接運輸者為多，餘由新加坡爪哇庇能轉運，今因三月十九日公佈重量法令，商人手續麻煩，均裹足不前云。

德政府統制人造橡皮

當局於六月廿三日宣布，德國人造橡皮之買賣與製造，悉歸國家統制，嗣後凡未領有特別執照者，不得經營此業。

印度減低英製棉布關稅

印度政府於六月二十四日發表佈告，謂採用棉紗布關稅調查

會之棉紗布關稅改正案，定自二十五日實施云，此為適用於英國物品者，對於日本及其他外國物品，則仍照舊，至其對英國物品之改正關稅，其內容如下：(括弧內係舊稅率)(一)粗素棉布從價二成或每鎊三安那半，(從價二成半或每鎊四安那三七五)(二)有邊粗布印花布斜紋等從價二成，(從價二成半)(三)棉紗與從來相同。

比利時增加絲編物進口稅

比利時天然絲及人造絲編物之進口稅，前會照百分之二〇之從價稅征收，據近訊，比政府會定於一九三六年三月二十五日起改照從量稅征收，每淨基囉納由二四法郎至二七五法郎不等，照此新稅率則(一)衛生衣類及襪類含有百分之五以上之天然絲者每淨基囉納一五〇法郎；(二)衛生衣類及襪類為純人造絲或混合人造絲所製者每基囉納二四至八〇基囉；(三)內衣含有百分之五以上之天然絲者，每基囉納一四〇至一六〇法郎；(四)內衣為純人造絲或混合人造絲所製者每基囉納二七·五〇至八〇法郎；(五)手套含有百分之五以上之天然絲者，每基囉納二七五法郎；(六)純人造絲或混合人造絲所製之手套每基囉納一〇〇基囉；(七)披巾披肩，圍頭巾，肩巾及其他天然絲及人造絲之編物每基囉納四五至四八法郎。

丹麥減低鞋襪等及玻璃器之進口稅

照一九三六年三月三十一日丹麥公佈一新法之規定，以棉毛及天鵝絨織品作上部之鞋襪，自一九三六年七月一日起至一九三八年六月三十日止，由每基囉三·二五丹幣改爲二·五〇丹幣，同時期中並將瓶蓋及玻璃器之入口稅降低。

丹麥增加菜蔬澱粉之進口稅

在上項所述之法律中，丹麥政府對前此免稅之菜蔬澱粉（馬鈴薯粉除外）自一九三六年四月一日起至一九三八年六月三十日止，每基囉課以〇·一〇之入口稅。

愛爾蘭輸美之醃肉等不給獎金

愛爾蘭獎勵醃肉、火腿及他種乾燻猪肉之輸出，無論輸往何國，每一一二磅即給以十七先令六便士之津貼等情，已誌本報第十五期，茲據近訊，愛爾蘭醃肉火腿及他種乾燻猪肉如輸往美國則政府不給此種津貼云。

愛爾蘭停給水牛皮輸出獎金

各國修改關稅及輸出入規則誌要

據五月十五日愛爾蘭自由邦官報，前此實行發給水牛皮輸出之獎金自五月三十一日起已停止發給云。

波蘭限制進口

波蘭政府近以部令規定下表所列各種物品，若未領得入口特許證則不許輸入波蘭，按此項命令曾於一九三六年四月二十九日頒布在五月四日至十月三十一日之時期內有效云。

關稅號數	物品名稱
ex 104(2)	織品
103	天然蜂蜜，即在蜂房內者亦包括在內。
216 及註	車油及他種油，一切水中動物之脂肪
216	人造蜂蜜，中加有天然蜂蜜者亦在內
ex 299(5)	中性及酸性亞硫酸鹽鈉
365	Phenacetin (C ₁₀ H ₁₃ O ₂ N) (一種白色結晶性化合物)
374(2)	鉅之有機混合，未在稅則中特別提及者
ex 384 之註	藥用化學品，已照藥單配成藥輸入者，可將適當稅則交稅，再照384之註所規定交稅，假如在適當稅則下而未配成藥輸入則受入口限制
408	人造塑料材料，由酪素、骨膠、澱粉、石炭酸尿酸，甲醯液及其相似物如酪素做象牙，貝克賴 Bakelite 等
624 及註 1	青麻及其混織物
ex 註稅第七類之普通註釋	織物製品，第八類之註二第一項，註十三第一項，註一四，19a, 20, 22, 24, 及26所包括者如須完納附加稅則受限制
726	橡皮線
963(2)a及註，凡關於2a註所包括者	有關節之索鍊，互相接聯成捲爲鋼或鐵所製成者

1122(1)b1

絕緣器(非玻璃製者)不帶鉤栓或其他金屬製品重量在二基
羅以上者

1123

以作電氣技術上用之陶器，未加他種物料者

(註)波蘭政府於一九三六年五月五日繼四月二十七日之統制匯兌令後再頒
布一命令規定凡輸入波蘭之商品皆須領特許證矣。

法國規定「絲」之定義

據法國官報法政府為實行一九三四年七月八日之法國法律
起見，將在織品上之「絲」字之用途，限於含有天然絲云。

烏拉圭減低桐油進口稅

一九三六年三月四日烏拉圭總統公布一議決，自三月十二日
起實行規定中國桐油輸入該國時照該國海關當局估價每百基囉
八〇批索尼 peso。納百分之五之正稅及百分之四之附加稅云。

航空寄信
迅速便利



穩捷舒適
空中旅行

滬蓉特班
自上海經南京漢口宜
昌重慶至成都：八
小時

滬漢綫
自上海經南京九江至
漢口：四小時

漢渝綫
自漢口經沙市宜昌萬
縣至重慶：七小時

渝蓉綫
自重慶至成都：二小
時

渝筑綫
自重慶至貴陽：二小
時

滬平綫
自上海經海州青島天
津至北平：六小時

滬粵綫
自上海經溫州福州廈
門汕頭至廣州：八
小時

詳情請詢
上海廣東路五十一號
中國航空公司
電話一二九五五

海外商情摘要

海外商品市價之變動，不僅為國內市場變動之一因，更為經營對外貿易者不可或缺之參考資料，茲特選擇重要貿易商品數項，根據路透社報告，列表於左，以資參考。

本週海外商情(二十五六月二十九日至七月四日)

小麥期貨收盤

日期	英國 利物浦	阿根廷 倍勒諾斯	加拿大 溫尼泊	美國 芝加哥
六月二十九日	5/11	10.05	81%	93%
七月	5/10-1%	—	82/82	94%
三十日	5/9-1%	10.08	80%	92%
七月	5/11-1/2	10.12	—	95%
二日	6/2	10.22	83-1%	100-1%
三日	6/0-1%	10.21	87%	100/
四日	七月期	—	—	—

(註)利物浦市場之市價以一〇〇鎊計，倍勒諾斯市場以一〇〇基羅計，溫尼泊及芝加哥市場以一布拾兒(Bushel)計。貨幣單位在英為先令如 5/7 1/2 即五先令七便士又四分之一。在美為分如 82 即八角四分又八分之一。加拿大亦以分計，而阿根廷以比索(Pesos)計。

紐約桐油市價

日期	第一家價格	第二家價格	第三家價格
六月二十九日	17-1/4	17-1/4	17-1/4
三十日	18-1/4	18-1/4	18-1/4

海外商情摘要

日期	英國倫敦	法國里昂	美國紐約
六月二十九日	6/10 1/2	72 1/4	1.61

倫敦中國農產品價格

日期	胡麻油	胡麻	去殼花生	五倍子	芝麻	帶殼花生
六月二十九日	25/9	11/0%	13/4 1/2	27/6	16/-	16/-
七月	25/9	—	13/7 1/2	—	—	—
三十日	25/9	—	—	—	—	—
七月	25/6	10/0%	13/6	—	—	—
二日	25/6	11/2 1/4	—	—	—	—
三日	26	11/2 1/4	13/9	—	—	—
四日	26	11/2 1/4	13/9	—	—	—

華絲海外市價

日期	英國倫敦	法國里昂	美國紐約
六月二十九日	6/10 1/2	72 1/4	1.61

國際貿易情報 第一卷 第十九期

三十日	6/10 1/2	72 1/2	1.61
一日	6/10 1/2	72 1/2	1.63
二日	6/10 1/2	72 1/2	1.63
三日	6/10 1/2	71 1/2	1.60
四日	6/10 1/2	71 1/2	1.62

(註)倫敦紐約價格以磅計，里昂以基羅計
倫敦華絲係廠超等一級 3/22 條份，里昂華絲係超等一級及一級，
紐約華絲係上海廠經 20/22 條份。

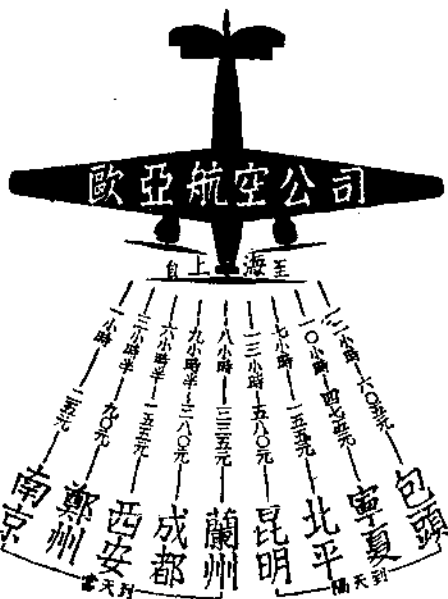
貿易

第八十五期 七月二日出版

▲要目▲

日本貿易發展之背景
最近日本幾種工業之貿易
世界小麥貿易之不振
國際羊毛界將現景氣
日本春繭收護報減
上海山貨進出口調查(特訊)
杭州商場(特訊)
天津進出口通訊(特訊)
漢口五月份市况(特訊)
各國修改關稅要聞

出版者 上海中國國際貿易協會
定價 每冊一角 半年元 全年叁元
代售處 上海生活書店 重慶北新書局



總公司
仁記路九十七號
電話一五七八〇

上海站
龍華飛行場
電話六八二六九

國外商行調查

經營國外貿易者，每因不易探悉國外商號而不得受制於中間經紀，實為發展國外貿易之一大障礙。年來國內商號函請本局代為調查者，實繁有徒，均經本局先後辦理函復。茲鑒於此項需要日見其廣，為謀利益普及起見，除分別函復以外，特於此關一專欄，刊載此類紀錄，俾整個出口業均有所取徑，而為推進直接貿易之一助。

——編者附誌

皮革商

(HIDE AND SKIN MERCHANTS.)

(根據民國二十四年調查)

▲美國 U. S. A. (Continued).

Natenshon L. & Co.

La Crosse, Wis.

New Haven Rendering Co.

New Haven, Conn.

New Orleans Butchers' Co-operative Abattoir Co. Ltd.

5747 N. Peters New Orleans, La.

Northwestern Hide & Fur Inc.

200 N. 1st, Minneapolis, Minn.

N. Y. Butchers' Calf Skin Association,

407 E. 47th, N. Y. City

nondaga Hide & Leather Co.

Syracuse, N. Y.

Pacific Hide & Fur Depot

Spokane, Wash.

Portage Rendering Co.

Akron, O.

Portland Hide & Wool Co.

Railway Exchange bldg. Portland, Ore.

Purcell Lawrence M. Co.

Denver Col.

國外商行調查 皮革商

Rauh E. & Sons Co.

Dayton, O.

Rees A. F.

Hanover, Pa.

Reichard Robert A. Inc.

Allentown, Pa.

Rice N. W. Co.

1 State, Boston, Mass.

Roach Bros.

Kingston, N. Y.

Roentiz H. C. Co.

Oshkosh, Wis.

Romberger's S. B. Sons Co.

Harrisburg, Pa.

Rosenbaum I. & Sons,

Louisville, Ky.

Rueping (Fred) Leather Co.

Fond-Du-Lac, Wis.

Ruhmer & F'neur Inc.

75 Cliff, N. Y. City.

Rumbaugh W. K.

Des Moines, Iowa.

Sabel Bros.

Jacksonville, Fla.

Schaefer-Willibald

100 Bremen, St. Louis, Mo.

Schmidt, Traugott & Sons

508 Monroe Avenue, Detroit, Mich.

Schoen Brothers

Atlanta, Ga.

Scholze Rt.

3100 St. Elmo Av. Chattanooga, Tenn.

Schrowe C. A.

11 Spencer, Buffalo, N. Y.

Shank L. & Co.

1434 S. W. Front, Portland, Ore.

Shay C. M. Fertilizer Co.

New London, Conn.

Shealy J. V.

Elmhurst, N. Y.

Siegal M. J. & Co.

Little Rock, Ark.

Smith & Cowdley Co.

97 High, Boston, Mass.

Smith J. C. Hide Co.

St. Joseph, Missouri

Speyer Hide, Fur & Wool Co.

Lexington, Ky.

Stager A. M. Jr.

Chambersburg, Pa.

Steinberg & Co.

Baton Rouge, La.

Stephen E. A. & Co.

Denver, Col.

Stern Jacob & Sons

Tioya & Cedar, Philadelphia, Pa.

Sternberg S. & Co.

Asheville, N. C.

Strange Bros. Hide Co.

Sioux City, Iowa.

Strecker Bros. Co.

Marietta, O.

Summerhays J. W. & Sons Co.

536 S. 3rd. W. Salt Lake City, Utah.

Sumner W. R. & Co. (Inc.)

220 Townsend, San Francisco, Cal.

Talbot Page W. & Sons,

Ringhamton, N. Y.

Tenenbaum A.

Little Rock, Ark.

U. S. Raw Skins Corp.

132 Nassau, N. Y. City

Van Iderstine Co.

R. R. & Greenpoint Av. Long Island City, N. Y.

Voelkel W. E. & Son Co.

425 Decatur, New Orleans, La.

Wertheim B. & Son

41 Spruce, N. Y. City

Willner M. & Co.

3335 W. 65th, Cleveland, O.

Wishner Benj. Co.

224 S. 19th, Milwaukee, Wis.

貿易介紹

本局為提倡直接貿易起見，竭力扶助生產商人直接與外國商家談判，以期逐漸增進我國商人對外直接貿易之經驗。而減少向來由被動貿易所生之弊害，凡屬國產貨品，無不樂為之助。是以中外進出口商家紛函本局請求介紹。茲摘記最近國外來函所需物品如下，凡有意交易者，可向本局指導處接洽，以便介紹。惟本局為貫徹培養商人直接對外貿易之基礎起見，僅負介紹及指導之責，對於交易條件、付款、交貨、運輸、納稅等等，均由進出口商雙方直接接洽。

滑石

及各種油子，請開 C.I.F. Los Angeles 交貨價格。

美國 General Ceramics Company 專製滑石阻電器具，需

用滑石甚巨，請滑石礦商注意。

猪鬃

奧國 Josel Braun 擬向中國採辦猪鬃。

桐油、棉子油、各種油子

美國 Pacific Eastern Company 願經理中國桐油、棉子油

全國五個月對外貿易統計

計

▲入超一億較去年同期減少億餘

據海關發表本年全國一月至五月之五個月對外貿易及五月份貿易狀況，總計輸入為三七五、二五二、二五一銀元，輸出為二七四、三〇四、六八二元，入超一〇〇、九四七、五六九元。五月份一月之對外貿易，計輸入八五、〇八八、五五八元，輸出五四、二四一、六一二元，入超三一、八四六、九四六元。五月中以德貨輸入為最多，較去年同期增加一倍強，日貨輸入見減，輸出以英國佔首，美國次之，日本再次之，德國最少。

△德貨猛增一倍 五月份對外貿易

主要國別，輸入計德國一六、〇八八、五三八

貿易消息

全國五個月對外貿易統計

江海關發表五個月洋米麥進口總數

三五

英國次之，德國最少。

△輸入主要商品 (一)各種棉布一

、〇八四、〇六五元 (二)棉花棉紗棉線六、

八三三、五〇八元 (三)其他棉製品二二八

、五〇六元 (四)亞麻苧麻火麻及其製品一

、二九四、九八六元 (五)毛及其製品二、〇

六七、一六六元 (六)絲及其製品四〇五、

七二〇元 (七)金屬及礦砂六、九四〇、〇三

六元 (八)機器及其工具五、〇五二、二〇一

元 (九)車輛船艇四、二七九、五五四元 (十)

雜類金屬製品三、六七五、三七三元 (十一)

魚介海產品一、〇四四、九一六元 (十二)葷

食罐頭食物等六九九、七八五元 (十三)雜

糧及雜糧粉一〇、八六五、一一〇元 (十四)

菓菓子仁菜蔬五七二、二六九元 (十五)藥

材及香料七〇三、八五五元 (十六)糖五二

八、六三八元 (十七)酒類一三三、六六四

元 (十八)菸草一、九七四、八七〇元 (十九)

化學產品及製藥四、九六六、六八一元 (二

元為最多，英國一五、三三八、六四四元次之，日本一二、一八六、五二九元再次之，英國七、七四六、三七一元最少，總額為八五、四三七、一三五元，較之去年同期之德國輸入八、二九六、九一九元，美國一六、〇七六、八六一元，日本一五、三八九、三五三元，英國七、二六八、三八五元，總計九六、六八九、二一八元，減少一千餘萬元，而德國貨輸入猛增一倍左右，日貨均形減退，此為本年對外貿易上之一轉變。至於輸出方面，計輸往美國一五、〇八六、〇九〇元，香港八、二二八、六八五元，日本六、四四八、六三〇元，英國六、二六六、五八八元，德國三、六四五、四四七元，總計五四、二七二、一六六元，較之去年同期輸出總數之四〇、八一四、四八四元，增加一三、四五七、六八二元，以輸往美國佔首位，日本

十) 染料顏料等三、七一一、四七九元 (廿七五、九九〇元, 茶六五六、五七三元, 烟草元, 意二八四關金元, 朝鮮一、七〇〇關金元, 一) 燭皂油脂臘膠松香七、五二〇、一三一六八五、五七四元, 蔬菜類五七八、二八一菲律賓濱八、六三四關金元, 新加坡五八三關金元, 美八、六八〇關金元, 廣州灣租借地九元, (廿二) 書籍地圖紙等四、八五八、七一五元, 植物產品六八三、二一六元, 竹二〇五、關金元, 大連一三三、六三〇關金元, 其他各元, (廿三) 生熟皮及動物產品四二九、四〇八九四元, 燃料九六七、〇〇八元, 木材三三九元, (廿四) 木材一、九〇六、五四八元, (廿五、〇九九元, 紙三六九、〇四五元, 布類三國四、〇九一關金元, 至上月份(五月份)一五) 木竹藤草及其製品七三七、九七九元, 八〇、七五四元, 紡織品七三七、四九五元, 月中該項客帶雜貨進口, 以大連為最多, 值關金一一〇、三九六元, 香港第二值關金五一(廿六) 煤燃料瀝清煤膏七一一、四一二元, 石泥土砂, 三二四、〇二六元, 化學品及製品、三二二元, 台灣第三, 值關金一四、五五一元, (廿七) 磁器搪瓷器玻璃等四六四、八五六三〇四、三三〇元, 印刷品二一五、一一九元, (廿八) 石料泥土及其製品三一九、五一元, (廿九) 雜貨一一、〇一〇、八〇八元。

△客帶雜貨進口激增 本年五個月來客帶雜貨(即由旅客帶來中國之洋貨)全國進口數為關金七十九萬四千三百三十一元, 其中以日本佔首, 值二三一、一八一關金元, 香港第二, 值二二五、八〇二關金元, 台灣四九、七八五元。

△輸出主要商品 輸出之主要商品為油蠟脂肪九、三〇四、〇五〇元, 織物纖維五、一二八、〇二六元, 礦石金屬及其製品四、一七五、六五三元, 穀類一、六五一、三三九元, 豆類三五二、〇一七元, 魚介海產物五一三、〇九七元, 皮革四、三四四、八九九元, 動物及其他一一、二三六、二三九元, 鮮果乾一三三、六三〇關金元, 此外坎拿大二三七果製果五八五、〇九九元, 藥材及香料七九八、五一九元, 種子二、〇三七、八五七元, 酒元, 德二、四二七關金元, 英六、九二二關金元。

江海關發表五個月洋米

麥進口總數

米麥進口每年為數甚鉅, 近年來滬市洋

米入口較前大減，惟洋麥進口仍達一千餘萬元。其他各國七二六、六〇〇關金元，合計一三九二一、三三二關金元，合國幣三、一三六、九二四元云。

私糖低價傾銷

▲國糖銷路大受影響

近來各地走私，異常猖獗，而尤以私糖一項為最多，奸人密設傾銷機關，分別向各市場低價兜售，國糖銷路，大受影響，據糖業界稱該項私糖，完全係某國人偷運入境。入口數量，幾佔進口總額半數以上，國糖銷路，今後將不堪設想，粵糖運銷，又因兩廣政局影響，來源日漸減少，根本遏止走私傾銷辦法，端賴國民團結一致認清國產，然後購買，糖業方面，應切實健全緝私組織，同業一致拒銷私糖，同時呈請主管當局，迅定有效應付辦法，以期澈底撲滅。聞糖業緝私計劃，實施以來，因辦法嚴密，已獲相當成效云。

中國茶業協會擴大組織

本年春初，國內茶業學術界暨茶商領袖，應全國經濟委員會之召，在首都集議茶葉技

日商在蕪採購小麥

日商在蕪採購小麥，已由日輪運出萬石，刻仍在大量吸收，每日有二三千包交易，由青島豐順誠號韓某代為出面，傳因華北日粉廠原料缺乏，特來皖收買接濟，滬津等幫以價不合算，二十六日均停止採辦。

大宗紅茶運輸蘇俄

▲洋麥 至洋麥入口，本年為數甚鉅，五個月來進口數，為澳洲三、六二八、五〇二關金元，坎拿大九八、七九三關金元，美五關金元，其他各國七二六、六二一關金元，共計四、四六三、九二一關金元，合國幣一〇、〇八六、九一七元。至五月份之入口數，為澳洲五六六、九三九關金元，坎拿大九八、七九三關金元。

今歲自皖贛統制紅茶後，提高品質，頗為注意，本市英俄各茶商，採購紅茶甚競，價格已至四十二三元，較前漲高三四元之譜。據出口商報告，前日由滬往海參威之輪，有大宗紅茶裝往，計有八百六十噸，為本年度輸俄首批茶葉云。

貿易消息 日商在蕪採購小麥 大宗紅茶運輸蘇俄 私糖低價傾銷

術改進會議，鑒於茶業業務之改善，迫不及待，而國內迄今尚無一統率茶業界之公共團體，殊以爲憾，爰發起籌備中國茶業協會，會網羅各地會員數十人，暫設會所於上海。日前該會理事長汪振寰君（係本埠汪裕泰茶號經理）尙嫌協會主體，如無各地茶業團體爲中堅，與政商領袖切實聯絡，殊難謀實際業務之發展，特於前日，在其福煦路總辦事處，舉行茶話會招待上海商品檢驗局長蔡無忌、茶葉檢驗主任吳覺農、國際貿易局長張禹九、指導處主任朱義農等，並本市洋莊茶業同業公會、製茶業同業公會、毛茶業公會、店莊茶業公會等，各代表集議，僉認中國茶業亟待改良，而聯合政商各界，本其學術經驗共謀茶業之發展，實屬刻不容緩，均一致贊成加入，各公會已分別認捐鉅款，充實常年基金，蔡張各局長表示除以個人名義加入贊助會務外，並願介紹其他銀行團體及學術界加入，共圖發展，聞不日即將正式擴大組織云。

日本紙輸入我國激增

年來我國新聞及文化事業，日趨發達，所需紙類，亦日增月盛，而尤以新聞紙用紙之需要，最爲迫切，日本與我國爲最近隣，在運輸交通方面，較歐洲便利，所以日本紙之向我國輸入亦特多，在九一八事變以後，始形銳減，至民國廿一年底，聞日貨輸華之最低紀錄，嗣後即逐年增加，尤以去年（二十四年）度爲最，根據製紙聯合會調查統計，自去年七月間至年底止，日紙向我國中部及東北關東香港等處輸入額，共達八千〇三十八萬六千磅，合金額九百二十六萬八千元，比前年同期增加一千五百四十三萬七千磅，合金額一百六十萬一千元，惟比較九一八事變及日貨排斥以前，刻尙稍形低落，本年一月份起迄五月底止，因華北走私問題，日紙輸入雖比去年下半年減少，但查確實輸入數量，當亦在八千萬磅以上，其主要輸入爲新聞紙用紙，馬糞紙，包裝用紙等。茲

將最近數年來日紙向我國輸入額調查如次：
民國十八年七千二百八十三萬二千磅，金額

一千〇四十一萬六千元，民國十九年九千六百二十四萬一千磅，金額一千一百六十四萬元，民國二十年八千七百九十六萬七千磅，金額一千〇十三萬八千元，民國二十一年三千七百二十萬〇九千磅，金額三百七十四萬二千元，民國二十二年四千八百九十四萬一千磅，金額五百五十萬〇五千元，民國二十三年六千四百九十四萬九千磅，金額七百六十六萬八千元，民國二十四年下半年八千〇三十八萬六千磅，金額九百二十六萬八千元。

菸葉業請緩行菸葉統制

▲並條陳辦法五項以供採納

上海市菸葉業同業公會以近據報載，政府有實行統制菸葉之說，特擬具辦法，函請寧波旅滬同鄉會轉請財實兩部採納。茲將其辦法探錄於下：（一）河南許昌地方，設立菸葉總

市場一所，各縣鄉鎮分設菸葉分市場若干所，以利同業收買菸葉。(二)河南許昌地方設立烤烟廠，因許昌菸葉，開採之後，菸農土法薰烤，粗製未臻完備，時有霉爛變色，必須就地設立菸烤廠一所，備作同業復加薰烤之用，待成件後，稅務署派員駐廠加印完稅後，方准負責運輸處運滬進棧。(三)河南許昌及漢口，各設立負責運輸處一所，專運上海各同業採辦之烟葉，惟須經過烤製手續，方能負責起運。(四)上海設立菸葉公棧一所，或兩所專堆同業薰烟，請求財政部稅務署派員駐棧監視，以防止供給私捲烟原料。(五)上海設立烟葉同業聯合營業所一所，辦理同業一切業務，由各同業會同稅務署，商討最完善方法組織之。成立後即以聯合營業所為總機關，其產地收買之市場，及許昌烤烟廠，以及許漢兩埠運輸處，均附屬於聯合營業所，以一事權，兼隨時函電往來，均可審查。

華洋捲菸業停發運桂菸

件

▲為反對該省捲菸官營

廣西省政府，自本年七月一日起，指定官營貿易處為運銷桂省捲菸總代理一案，實為變相公賣，華洋菸廠羣起恐慌，特於廿七日召集捲菸業務委員會會議，由沈維挺君主席報告，廣西省政府，設立貿易處，自本年七月一日起，凡運銷該省捲菸，指定貿易處為總代理，由貿易處直接與各菸公司訂立合約，再批發省內各地商人代理案，議決，廣西省政府除徵收捲菸督銷證費外，又指定省立貿易處為總代理，殊違反營業自由之原則，實為變相公賣，且與中央稅制不符，將來各省效尤，影響菸廠營業甚巨，除電請廣西省政府收回成命外，在未取消以前，我華洋各菸廠，均不願與該省貿易處訂立捲菸買賣合約，願將銷桂菸件一致停運，並函請稅務署，於六月廿九日停發運桂菸

貿易消息

菸葉業請緩行菸葉統制 華洋捲菸業停發運桂菸件

件之運照及改運分運運照，如有中外菸廠將菸件由他埠私行運銷桂省，經同業查明屬實者，應請稅務署對於該廠菸件，無論其運銷統稅區域或非統稅區域，一律停發運照，並不予退稅，以免危害同業營業。

美商部分析去年我國收支表我國受私運損失達三萬萬

美國商務部分析中國一九三五年之國際收支表，發覺中國所受私運上之損失甚大，其中漏稅進口貨之支出達三〇〇、〇〇〇、〇〇〇元之鉅，另有一千萬元，據說為支付私運進口之黃金，至於私運出口之黃金則達二〇〇、〇〇〇、〇〇〇元，私運出口之白銀則達一五〇、〇〇〇、〇〇〇元，按該收支表之收支，雙方皆為一、四二九、〇〇〇、〇〇〇元，其中屬於支付者，有進口貨值九一九、〇〇〇、〇〇〇元，私運進口之貨值三〇〇、〇〇〇、〇〇〇元，外債之償付，以關稅擔保者

六六、〇〇〇、〇〇〇元，美麥借款一三、〇〇〇、〇〇〇元，私

十立方尺，作為一噸。

〇〇、〇〇〇元，鹽稅擔保者一二、〇〇〇、〇〇〇元，海外華

〇〇〇元，鐵路收入擔保者一六、〇〇〇、〇〇〇元，僑之匯款，來自僑國者三〇、〇〇〇、〇〇〇元

〇〇〇元，共計此項，支付有一〇七、〇〇〇、〇〇〇元，其他方面者二五〇、〇〇〇、〇〇〇元，總

計五五〇、〇〇〇、〇〇〇元，外人赴華遊歷

〇〇元，在華外國商號所獲利益之匯往海外

者二〇、〇〇〇、〇〇〇元，中國駐外使領費，

國外遊歷費，及派遣留學生費一〇、〇〇〇、〇〇〇元，華

〇〇〇元，外人所購中國內債所獲利息之匯

往外國者五、〇〇〇、〇〇〇元，存在外國之

匯兌平衡基金似乎亦有三〇、〇〇〇、〇〇〇元，外人投資信用延展，對於投機上資本

〇元，其他資金之逃避，對外之投資，與海外投

機上所遭之損失，或許亦有二八、〇〇〇、〇〇〇元，關於此稿為美國

國內外貿易部上海分部所草擬云。

〇〇元，至於收入方面屬於出口貨者有五七

六、〇〇〇、〇〇〇元，出口貨在匯兌上所獲

之利益八七、〇〇〇、〇〇〇元，出口貨稅二

一、〇〇〇、〇〇〇元，黃金之輸出海關上有

案可查者三九、〇〇〇、〇〇〇元，私運出口

者，二〇、〇〇〇、〇〇〇元，白銀之輸出，在海

中國銀行紐約分行開幕

自去年十一月四日實施法幣制度由中

中交三行無限制買賣外匯後，我國外匯業務

較前益繁，尤其對於美匯出進之鉅，比較任何

各國為重要，故中國銀行應時代之需要，經數

月之籌備，已成立紐約分行，行址在垣街四十

號內，定於七月一日正式開幕，華經理王正序，

洋經理勃傑遜亦已分別來電總行報告就職。

近年我國對美貿易頻繁，進出口各貨均佔國

際貿易之首位如二十三年進口值二七一、

七三二千元，佔進口總值百分之二六·一六，

出口值四八、〇八九千元，佔出口總值百分

之一七·六三，二十四年進口值一七四、九

三〇千元，佔進口總值百分之一八·九三，出

口值七二、七五七千元，佔出口總值百分之

二三·六七，故該行成立後，如此鉅額之國際

收付，均可直接經理，不必間接假手外商銀行，

長江輪正頭運價改量

行駛長江之六輪船公司，運輸正頭，向以

件數計算。茲為防止數量上或有發生私自放

大箱子之無形損失，計公議於七月一日起將

上海運往長江之正頭貨，實施改用量尺，以四

亦挽回國權之一部分，故此舉與我國國際貿易關係至深云。

中德貨物交換辦法

▲全屬一種貿易方式

二年以來，中德兩國，迭經磋商貨物交換，已於前年洽定交換辦法，以中國出產之原料運往德國，以德國製造之機器輸入中國，以助中國建設工業之用。交換之總數，不易確定，因德國運來貨物之數量，將視中國能供給原料之多少而定。此項辦法之用意，純在兩國各用其出產，或製造之所長，以助對方之所短，全屬一種貿易方式，外間所傳多與事實不符。

上海公共租界工業概況

上海工業調查向由本市社會局主辦，自

工廠檢查權發生交涉後，特區當局特設工業組，調任工務處職員數名，從事於工業調查，此項工作於去年（民國廿四年）二月間開始，截至十一月底止，共計有大小工廠三千四百二十一，去年新設工廠，較上年（二十三年）為少，新設中之較大者有紗廠一家，洗染廠一家，大小毛織廠各二家，油漆廠一家，酒廠二家，公共租界內工廠之分佈，以東區為最多，共計二千另五十家，約佔全數百分之六十。本區內工廠分佈在大連灣路以西者計一千一百六十三家，約佔該區半數以上，佔公共租界全數三分之一以上。其次為北區，計五百八十九家，約佔全數百分之十七，但工廠範圍較小，再次為西區，計五百六十五家，約佔全數百分之十六。工人人數共計十七萬另七百另四人，其分配情形，仍以東區佔首位，計八萬六千七百二十

四人，約佔全數百分之五十以上，該區內以大連灣路以東之工人為最多，計五萬二千五百五十二人，其次為西區，工人計四萬六千一百五十八人，約佔百分之二十七以上。

公共租界內之各種工業，就工廠數目論，以機器及五金製造業為最多，計一千一百另八家，約佔全數三分之一。其次為印刷業，計六百六十三家，約佔全數百分之二十，再次為紡織業，計五百六十七家，約佔全數百分之十六，就工人人數論，以紡織業為最多，計七萬五千二百四十二人，約佔全數百分之四十四以上，其次為飲食工業，計二萬五千八百八十六人，佔全數百分之十五以上，再次為機器及五金製造業，計一萬九千另五十一人，佔全數百分之十一以上，其餘各區，或各業之工廠數及工人數請參閱下表：

工業類別	數量	東區				總計
		東區甲	北區	中區	西區	
一、木工業						
工廠數		二五〇	二八〇	五三四	三三〇	九八
工人數		七三一	二八〇	五三四	三三〇	二、〇一〇

貿易消息

中國銀行紐約分行開幕

中德貨物交換辦法

上海公共租界工業概況

四一

二、傢具製造業	工廠數	一七二	一四九	二七二	三五二	五二九	九一二
三、五金業	工廠數	一七二	一四九	二七二	三五二	五二九	九一二
四、機器業	工廠數	一七二	一四九	二七二	三五二	五二九	九一二
五、交通用具業	工廠數	一七二	一四九	二七二	三五二	五二九	九一二
六、土石品製造業	工廠數	一七二	一四九	二七二	三五二	五二九	九一二
七、動力工業	工廠數	一七二	一四九	二七二	三五二	五二九	九一二
八、化學工業	工廠數	一七二	一四九	二七二	三五二	五二九	九一二
九、紡織業	工廠數	一七二	一四九	二七二	三五二	五二九	九一二
十、服飾品業	工廠數	一七二	一四九	二七二	三五二	五二九	九一二
十一、橡革業	工廠數	一七二	一四九	二七二	三五二	五二九	九一二
十二、飲食品業	工廠數	一七二	一四九	二七二	三五二	五二九	九一二
十三、造紙印刷業	工廠數	一七二	一四九	二七二	三五二	五二九	九一二
十四、飾物備器業	工廠數	一七二	一四九	二七二	三五二	五二九	九一二
十五、其他	工廠數	一七二	一四九	二七二	三五二	五二九	九一二
總計	工廠數	一七二	一四九	二七二	三五二	五二九	九一二

一九三五年蘇聯之國

際收支

▲收入超過無國外凍結款項

真理報發表長文，詳論一九三五年蘇聯

國際收支，文謂蘇聯因外貨集中管理，國際收

確。

支實行登記，使其收支計算較各國遠為正

一九三五年國際收支簡表

收入		支出	
輸出貨款	一、八〇〇	輸入貨款	八六〇
運輸保險	七六	預算支出外幣	五七
非商業匯款	六二	借款利息	八九
外人遊歷費	二九	技術及設備費	二三
雜項收入	一六五		
出售現金	五二		
合計	二、一八四	合計	一、〇二九
收入超過			一、一五五
清償債務(支出)			
清償輸入貨物債務	六九四		
清償銀行借款	三一		
合計	一、〇〇五		
一九三五年收支相抵			
國家銀行外貨準備增加	一五〇		

(單位百萬盧布、一盧布值三法郎)

如減除出售現金五千二百萬盧布，則收入超過亦達一萬萬盧布之多，然而蘇聯為一產金國家，其產金額佔全世界第二位，因此輸出現金，決非用以恢復收支平衡。一九三五年蘇聯收入超過達十一萬五千五百萬盧布，國家銀行外貨準備亦增一萬五千萬盧布。

過去數年，蘇聯國際收支常處有利地位，一九三五年之收入超過，乃為過去數年對外

貿易消息 一九三五年蘇聯之國際收支

貿易發展結果，而此發展之主要現象，即為蘇聯不再仰賴外貨，及減少輸入，清償外債，一九三三年來收入超過現象，乃為國際貿易輸出超過之結果。

用現款購買外貨，較為有利，故在支出項下佔極大部份(八六〇百萬盧布，即一九三五年全部輸入之八五%)，一九三五年自捷克及德國獲得借款，使蘇聯得增加輸入，且影響國際收支，若干收入項目增加，如遊歷費等，而在支出方面債務利息等項，則已減少。

蘇聯雖收入超過，但無國外凍結款項，因此此項入超，擴大蘇聯自由，即不受任何國外拘束。

出版之

- 勞資協調
- 中東鐵路問題
- 商會法詮釋
- 工商同業公會法
- 國際間現金流動狀況
- 中國工業化之程度及其影響
- 度量衡法規彙編

五 六 四 五 六 六 六 角 角 角 角 角 角 角

四三

經濟常識

第一集 (四版)

第二集 (三版)

第三集 (三版)

第四集 (初版)

▲每集實價一元(郵費一角三分)

▲總經理 生活書店 新聞報館

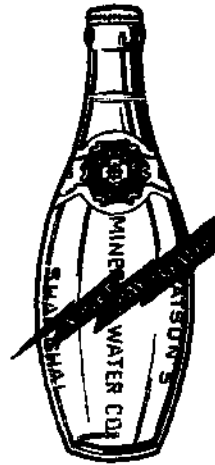
▲函購 上海呂班路二九八弄六號經濟書局

屈臣氏

汽水



朱古力水 橘子水 沙示水 樂口可 檬檸水



□ 生衛味美 □ 渴解潤滋 □

號七二三路西江海上 所行發
○ 四 四 九 一 ◀ 話 電 ▶

合 義 洋 行

海 上

間房號九十百二樓大遜沙

商口出進糧雜



為最純淨之 Hormone 胚胎腺素。有增加
 人體天然抵抗病菌力及預防未老先衰之
 功。主治諸虛百損。神經痛。動脈管變硬。糖尿
 症。痛風。性神經衰弱等症。用本藥戒除鴉片
 煙癮。尤有特效。
 各大醫士。所以採用安度賜保命者。實因其
 效力可靠。見功神速。而毫無不良之副作用。
 詳細說明書函索即寄

藥劑化學師薛魯敦藥行

上海九江路十九號

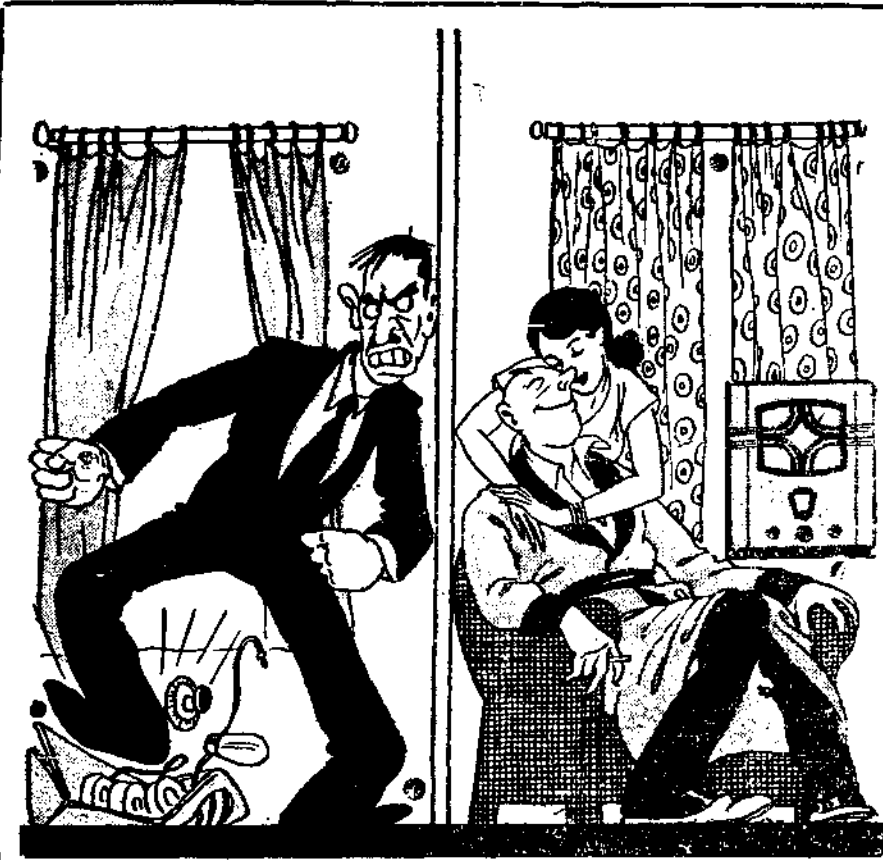


安度賜保命係一
 種最純淨之好藥
 尼最純淨之好藥
 劑用以治療鴉片
 嗜好。因而戒除者
 為數甚多。其行敢
 保其無熱毒。且
 辭劑及其他毒質



各大藥房均有出售

偷聽隔牆的
妙音



自己的收音機舊了聽見鄰居的新式收音機如同隔牆聽自己情人和情敵講情話沒有兩樣舊收音機已不能得到你情人的歡心尤其是當你的情敵有一個飛利浦五二二號最新式六燈的八極超外差收音機此機收音極遠而品質優良且為市上最堅固耐用的收音機所以飛利浦五二二號收音機是增進家庭幸福的唯一妙品各埠大無線電商店都有發售或請向上海四川路一三三號飛利浦洋行無線電部直接函詢

徵稿簡章

- (一) 投寄之稿以有關於國際貿易及主要進出口商品調查者為限。文體用白話或文言均可。
- (二) 投寄之稿揭載與否不預復。原稿亦不檢還。但長篇在五千字以上者，如經預先聲明，並附有詳細住址及回件郵費者，不在此限。
- (三) 投寄之稿一經揭載，稿費由本局酌定，不預先函商。若投稿人欲自定數目，請於寄稿時聲明。
- (四) 投寄之稿經揭載後，其著作權為本局所有。若尚未揭載而先在他處發表者，恕不致酬。
- (五) 投寄之稿本刊編輯得酌量增刪。但投稿人不願他人增刪者，請預先聲明。
- (六) 來稿請寄上海江西路四〇六號實業部國際貿易局國際貿易情報編輯室。

國際貿易情報廣告價目表

地位	期限	價格
四分之一頁	一個月	十五元
	三個月	四十元
	六個月	七十五元
	全年	一百四十五元
半頁	二十五月	六十五元
	全頁	一百二十元
全頁	四十元	一百二十元
	一百元	二百元
		三百八十元

封面裏，底封面，底封面裏：價目另議

編輯者

實業部國際貿易局

發行者

實業部國際貿易局

上海江西路四〇六號
電話 一五六九六·七

印刷者

華豐印刷鑄字所

發行所 上海浙江路五三六號
總工廠 滬西林肯路一〇〇號

國際貿易情報價目表

全年五十二冊 國幣 六元
 半年二十六冊 國幣 三元五角
 每星期一冊 國幣 一角五分

國外另加郵費 全年五元 半年二元五角

廉價氣電

電氣

隨時可有

流利暢順

從心所欲

動之無故
力原上為



上海電力公司

電話一〇一〇〇 南九路五號 總經理處