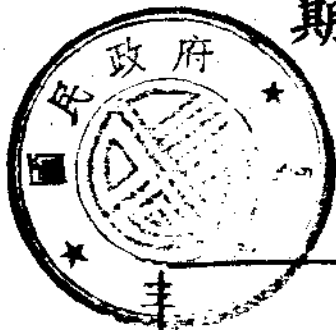


中華郵政特准掛號為新聞紙類

四川營業稅周報

第二卷 第七十期

中華民國二十七年五月二日



目錄

論著

國民政府主計處總長

四川特產之產銷概況……………陳駿

各地通訊

武勝縣經濟概況……………馮獻光
蔡學仕
鄒鴻祿

統計

重慶市營業稅二十七年各月查填商戶及應征稅款統計

重慶市營業稅三月份納稅商戶變動表

重慶市每周批發物價指數……………本局編

本局消息

本局第十九次工作會報紀錄

中華民國二十七年六月十三日

印編局 南京圖書館藏

論著

四川特產之產銷概況

(續本報二卷九期)

陳駿

八 四川桐油之輸出量值

四川桐油輸出雖早，而可證諸記載者，係自重慶開埠之第一年（一八九一年）始。彼時海關統計上之數字，並不完全，蓋未經報關由帆船輸出之桐油尚未列入焉。民六時（一九一七年）萬縣開埠，桐油多改輪運，輸出數字較為可靠。惟激增時期，却在民國十一年川局平靜之後，由數萬担升達二十餘萬担。民十三年更上升而至三十餘萬担。此後逐年高翔。由民十九年之四十八萬担，直上至二十五年之最高峯五十八萬担，已達空前盛況矣。率言之，四川桐油貿易，逐年發達，其趨勢一貫向上，固由於國際需求之孔亟，要亦產量宏大品質優佳和途實極樂觀也。茲將歷年輸出數量列表如下：

四川桐油歷年輸出比較		(海關統計)		(單位担)	
年份	輸出總額	萬縣輸出額	重慶輸出額	年份	輸出總額
一九三三年	一五五			一九三三年	二三四、一七九
				一九三四年	二六六、四四七
				一九三五年	二六六、五五五
				一九三六年	二七四、九三三
				一九三七年	二七四、九三三
				一九三八年	二七四、九三三
				一九三九年	二七四、九三三
				一九四〇年	二七四、九三三
				一九四一年	二七四、九三三
				一九四二年	二七四、九三三
				一九四三年	二七四、九三三
				一九四四年	二七四、九三三
				一九四五年	二七四、九三三
				一九四六年	二七四、九三三
				一九四七年	二七四、九三三
				一九四八年	二七四、九三三
				一九四九年	二七四、九三三
				一九五〇年	二七四、九三三
				一九五一年	二七四、九三三
				一九五二年	二七四、九三三
				一九五三年	二七四、九三三
				一九五四年	二七四、九三三
				一九五五年	二七四、九三三
				一九五六年	二七四、九三三
				一九五七年	二七四、九三三
				一九五八年	二七四、九三三
				一九五九年	二七四、九三三
				一九六〇年	二七四、九三三
				一九六一年	二七四、九三三
				一九六二年	二七四、九三三
				一九六三年	二七四、九三三
				一九六四年	二七四、九三三
				一九六五年	二七四、九三三
				一九六六年	二七四、九三三
				一九六七年	二七四、九三三
				一九六八年	二七四、九三三
				一九六九年	二七四、九三三
				一九七〇年	二七四、九三三
				一九七一年	二七四、九三三
				一九七二年	二七四、九三三
				一九七三年	二七四、九三三
				一九七四年	二七四、九三三
				一九七五年	二七四、九三三
				一九七六年	二七四、九三三
				一九七七年	二七四、九三三
				一九七八年	二七四、九三三
				一九七九年	二七四、九三三
				一九八〇年	二七四、九三三
				一九八一年	二七四、九三三
				一九八二年	二七四、九三三
				一九八三年	二七四、九三三
				一九八四年	二七四、九三三
				一九八五年	二七四、九三三
				一九八六年	二七四、九三三
				一九八七年	二七四、九三三
				一九八八年	二七四、九三三
				一九八九年	二七四、九三三
				一九九〇年	二七四、九三三
				一九九一年	二七四、九三三
				一九九二年	二七四、九三三
				一九九三年	二七四、九三三
				一九九四年	二七四、九三三
				一九九五年	二七四、九三三
				一九九六年	二七四、九三三
				一九九七年	二七四、九三三
				一九九八年	二七四、九三三
				一九九九年	二七四、九三三
				二〇〇〇年	二七四、九三三

一九二六年	三六〇、三九八	三二四、四九二	三五、九〇六
一九二九年	三七四、二四七	二六三、三四〇	一一〇、九〇七
一九三〇年	四八二、三七一	三一二、五五五	一六九、八一六
一九三一年	二八四、二五六	二三〇、三五五	五三、九〇一
一九三二年	三一六、六七六	二〇八、七九六	一〇七、八八〇
一九三三年	四五六、一七〇	三三二、二六二	一二三、九〇八
一九三四年	二五九、九二一	二一三、二六〇	四六、六六一
一九三五年	四二一、六九七	二九二、一九九	一二九、四九八
一九三六年	五七六、〇三二	三一五、二七三	二六〇、七五九
一九三七年	四五〇、〇〇〇	一一二、三〇〇	一七七、八〇九

(註)一九三七年為一月至十月數字，其餘係估計數，重慶為確數。總輸出額亦為近似數。

上表係報關輸出之數量，且限於渝萬兩埠。惟近幾年來，雲奉、涇等處雖仍有帆船運出，而為數殊微，不足影響全體。至其逐年向上之趨勢，除一二特殊情形。如因戰爭而交通阻隔，經濟恐慌而需求下降等若干例外外，幾無年不在增進中。最近五年（民二十二年——二十六年）之平均輸出量約為四十三萬担，較之二十年前已增至十四倍，較之十年前已增百分之七十。以埠別論，尤以重慶增加最速。

四川輸出物產，夙以生絲、夏布、山貨、藥材、紙、糖為四川特產之產銷概況

大宗，桐油於二十年前無人注意，自近十年來生絲夏布等一落千丈，山貨藥材勢可保持常態，於是桐油在輸出商品中，嶄露頭角。益以近年國際需求有加無已，地位乃以日高，一躍而登首席。茲將歷年桐油輸出。在全省出口貿易中之地位，表示於下：

歷年四川桐油輸出在全省出口貨中地位之升降

年 份	桐油輸出值 (單位千元)	桐油輸出值佔全省 出口總值之百分比	桐油在出口 貨中之地位
一九一七年	四九〇	一·九	第十一位
一九一八年	九〇八	三·三	第八位
一九一九年	九〇七	二·九	第八位
一九二〇年	六八五	三·六	第九位
一九二一年	一、一〇四	三·二	第六位
一九二二年	五、五四二	一二·八	第三位
一九二三年	九、二七〇	一六·六	第二位
一九二四年	九、六六五	一八·一	第二位
一九二五年	七、八六四	一六·六	第二位
一九二六年	七、二一八	一七·九	第三位
一九二七年	六、三八二	一二·三	第三位

一九二八年	九、六一三	一七·六	第 二 位	一九二六年	二三	〇·五
一九二九年	一三、八九二	二〇·一	第 二 位	一九二七年	一六	〇·四
一九三〇年	一二、〇六七	一七·二	第 二 位	一九二八年	二一	〇·六
一九三一年	七、二四六	一二·八	第 三 位	一九二九年	二七	〇·九
一九三二年	八、一七九	二〇·一	第 二 位	一九三〇年	二〇	〇·九
一九三三年	一一、八八二	一四·二	第 一 位	一九三一年	二〇	〇·五
一九三四年	六、一七六	一七·二	第 二 位	一九三二年	二六	一·〇
一九三五年	一七、三四八	四七·一	第 一 位	一九三三年	二八	一·九
一九三六年	三一、一〇六	五六·四	第 一 位	一九三四年	二〇	一·一
				一九三五年	三〇	二·九
				一九三六年	三一	四·二

由上表可知桐油在全省出口貨中之地位，自一九二一年後，即日盛一日，最近十年來，均列第二位，近五年來竟登第一位，已佔出口總值百分之五十以上，可謂繁榮之至。較之十年前僅佔百分之二時，誠有天淵之別矣。

至其在全國桐油貿易中之地位，亦復如是，二十年前不及十年前。十年前不及近二年間。茲將近十年來四川桐油輸出在全國輸出品中之地位，列示於下表：

近十年來四川桐油輸出在全國出口貨中之地位

(材料來源：四川桐油貿易概況)

年 份	四川桐油輸出價值佔全國桐油總輸出值之百分比	四川桐油輸出價值佔全國出口貿易值之百分比
-----	-----------------------	----------------------

觀上表一九二七年時，四川桐油輸出價值佔全國桐油輸出值百分之十六，此後每年增大，一九三五年時竟達百分之三十四。即由全國輸出品中之地位觀察，十年前僅佔總出口值千分之四或五，五年前即不同，已佔千分之十，最近二年則佔千分之四十二。四川桐油在全國對外貿易上，其地位之重要，當可想見。

四川桐油之最大銷場為美國。近以美國工業發達，需要增加，故川桐輸出激增。年來美國輸入之桐油，來自中國者佔百分之七十以上。川桐佔此中之百分之三十。簡而言之，美國輸入

桐油，川產佔百分之二十以上，則已顯然。即由四川輸往美國之桐油年在二十萬担以上，約佔四川出口桐油百分之五十左右，其為川桐之最大主顧可無疑義。

九 四川桐油之價格

四川桐油貿易之盛衰，既隨國際市場之供求律以轉移，故其價格之漲落，與歐美各國之需要，息息相關。在民十以前，用途未啓，需求甚小，價格極低，每担僅值十餘元。民十一後，滄萬桐油輸出，陡增數倍，價格亦上升一倍。經濟恐慌爆發，美國影響較大，銷路因以突減，市價大落。迨民二十二年，美國經濟復興，再又上升。二三年來各國爭擴軍備，輸出數量之大，造成空前記錄。價格暴騰，更所未見，尤以意阿戰爭之時，扶搖直上，每担曾達七十餘元，可謂桐油輸出之黃金時代。今秋因日寇侵入，海口被鎖，輸出路線阻斷，入冬始慘跌而不可收拾。今年十二月份之平均價，僅十九元，為近一年來之最低價格。茲將歷年桐油輸出價格，列表如次，藉觀其變動之詳情。

四川桐油歷年輸出價格比較

(材料來源海關統計)

年 份	每担平均價格(元)	指 數(以一九二七年為基期)
一九〇三年	一一·九二	七六
一九一三年	一一·二六	七八
一九二四年	一一二·六六	八〇
一九二六年	一四·七七	九四
一九二七年	一五·七二	一〇〇
一九二八年	一四·〇二	八九
一九二九年	一六·三七	一〇四
一九三〇年	一五·〇三	九六
一九三一年	一七·三五	一一〇
一九三二年	二三·八七	一五二
一九三三年	三四·七五	二二一
一九三四年	二七·八九	一七七
一九三五年	二三·一二	一四七
一九三六年	三〇·八六	一九六
一九三七年	二五·〇六	一五九
一九三八年	二六·六七	一七〇
一九三九年	三七·一二	二三六
一九四〇年	二五·〇二	一五九
一九四一年	二五·四九	一六二
一九四二年	二五·三八	一六四
一九四三年	二六·〇五	一六六
一九四四年	二三·七六	一五一

一九三五年	四一·一四	二六二
一九三六年	五四·〇〇	三四三
一九三七年(註)	三六·四三	二三二

(註)一九三七年市價係根據重慶之出口平均價格

細考歷年價格一九二一年以前皆在二十元以下。一九二二年後，始升高至二十餘元。嗣後雖迭有漲落，直至一九三四年止，均徘徊于二三十元之間。其突出三十元以上者，僅一九二三，一九二六，及一九二九等三年而已，最近兩年之高逵四五十元以上者，實係創舉。指數係取萬縣開埠之一年為基期，蓋彼時桐油貿易，正方興未艾，萬縣歷年出口，又以桐油列第一

位，取之而作基期，即示由川桐貿易之童年時代，易於縱觀此後之發展。在普通年份，價格均較某年高漲百分之五六十，其視民國廿四五兩年之高出二三倍有餘者，確為特殊情形，至若二十六年秋冬之慘跌，更係戰時必有之現象。

若以埠別而論，重慶桐油市場，昔年因受萬縣之支配，故價格常較萬縣略低。自民國十八以後，交易繁興，市價漲落，除與萬縣互通聲息外，更與滬漢直取聯絡，自樹一幟。其他各內地市場，則全以渝萬兩埠之馬首是瞻，升降緩遷之趨勢，殆無二致焉。

(桐油完)

各地通訊

武勝縣經濟概況

馮獻光
蔡學仕
鄒鴻錄

本欄自發刊以來，多蒙各地特約通訊，編撰之愛護，紛賜稿件，爲本刊增加材料實力甚大，至深感荷，武勝縣通訊，首接蔡鄒二君之「武勝縣經濟概況」，嗣復接馮獻光君之「武勝縣經濟情況」一般，兩文所述，頗多互有獨到之處，茲由編者加以整理成爲一文於武勝縣經濟情形，可窺全豹，想亦爲馮蔡鄒三君所許歎。

編者識

1. 商業：武勝地濱嘉陵江上游，可通木船，惟以隔城河道，不能停泊，縣城商業，頗不發達，商戶經調查結果，大小計二百七十一家，每月營業總收入額僅萬餘元，裏昔的商業，在收穫好的年歲，內地的沿口和石盤二鄉穀米的輸出，鄰界場烈面和新場的商務尙屬旺盛。自經匪擾和連年旱災，殷實的商家，多因而歇業，稍具資財者亦多已徙居他方，中等之家幾顛於破產，而一般小民更無力生存，故去歲一經數月天旱，幾成空前浩劫！全縣商務以沿口爲中心，商會設於此，交易以米油爲大宗。月在四萬元以上，然零星小販，資金在一千元以上者，不過一二戶而已？菸酒業亦較他鄉爲盛，附近產竹，惜制

紙法陳腐。出品不精，交易不見發達。他如布帕業，鹽業，糖業，藥業和飲食店，均屬小本經營。至如典當錢莊，則全未開設，縣金融異常枯窘，所幸此間當局，於縣金融合作事業，正事提倡，如告實現，於金融活動，商務繁榮，當非淺鮮也，關於出城產品，往歲間有羊皮，桐油及蛋屬，及今國戰爆發，外銷硬阻，商務亦形減色。日常用品，亦多仰給鄰縣，其手工業之不振興，可概一斑已。而人民除靠天然農產品爲收入外，其他道於進取無路，所以一細察民間生活，隱伏有無窮悲境！爲着改進平民生計，安寧社會秩序，因地施宜，於農民副產物之提倡，如養蜂，牧羊，養魚，喂豬，養雞，養鴨，以及蠶繭制

子暨果樹，有待讀者之指導也；而於手工業之扶助倡導，亦有待指示也，庶幾生計方式較多，商務得較繁榮，社會情形，得以日趨景象也。

2. 出產：本縣地面狹小，縱橫僅六七十里，嘉陵江直貫分為東西二部，東部場鄉十一，西部場鄉十二，但境內無荒山曠地，田土又尚肥沃，故出產頗富，年可產谷五十餘萬石，高糧七萬餘石，麥子六萬餘石，苞谷五萬餘石，紅苕二十餘萬挑，桐油二十餘萬斤，蠶絲百餘石，（即十萬餘斤）此類農產每年除自給自足外，尚運銷南充重慶等地，全年計可收入百萬元左右，惜近年因旱災奇重，本地米糧不能自足，且仰給於外縣，殊可慨嘆！紅苕菜蔬為平民生計所賴，其他桐油，柚橘等，如加以科學方法廣種，亦不失為本縣重要物產。

3. 人民財產狀況：縣屬人民共七萬餘戶，內計貧苦者佔十分之六，小富十分之三，大富十分之一，貧苦者至無財產可言，小富大概有動產數千元，租百餘石，大富有動產三四萬元，租千餘石，此類大小富家，近年惜遭天旱，又因負擔國課公款甚重，其經濟能力，現已日低一日，設長此以往，恐愈趨愈下，行將大富變而為小富，小富變而為貧苦者也。

5. 借貸情形：近年既遭天旱，無農產外銷，經濟斷絕來源，而人民每歲繳納田賦或地方其他公款，為數又達六七十萬之

多，故金融枯竭，借貸不易，利息有銀息谷息之分，又有月息年息之別，放銀息者每月最低三分，最高有四五分者，年息最低三分，最高有三分以上者，放谷息，每百元每年最低三石，最高四石五斗，利率可謂最高，查此類高利貸之債權人，多為土俗之鄉農，即世俗呼為守財虜者是也。

6. 省稅概況：查稅收局廿五年度收入決算表，全年度應征新舊糧稅，及屠宰稅，契雜稅，驗換費等款，預算數為五十四萬五千六百二十四元四角二分，決算數為十七萬二千九百八十九元零二角九分，差額達三十七萬二千六百四十四元零三分，其實收數，僅足預算之二罷而已，至本年度應征省稅預算數為六十五萬餘元，現已經過九月，年度行將結束，查已報解糧契屠宰各項省稅，全數僅十四萬餘元，預算本年度給與其決算數約為十八萬餘元，較之預算，仍相差甚鉅，只是預算三階，當此國難嚴重期間，前方戰事之勝敗，全視後方之財力為斷，似此收入短絀，影響省庫空虛，亟應加緊整理，務期日有起色，方不貽誤財政。

(七) 地方財政情形：武邑地方財政收入，多數是賴農民輸納，少數是在學產，公產和地方事業收入；支出方面，多數是用在教育文化事業和行政費用上，所借建設費和救卹衛生費，預算過低。一縣全年度收入總額，為二十四萬八千三百三十元另

五角九仙正，（臨時收入未計）支卅方面總額為二十三萬一千四百五十八元九角九仙正，（臨時支出未計）茲將其收支情形列表於后：

武勝縣民國二十六年年度財政收支概況表

歲入預算數

1. 田賦附加	三〇、八九八·二六
2. 契稅附加	二六、六〇〇·〇〇
3. 屠宰稅附加	一一、二一一·二〇
4. 雜捐收入	五、〇二四·六三
5. 學產收入	一九、九一七·二〇
6. 公產收入	三、六三一·七〇
7. 地方事業收入	二、三三〇·〇〇
8. 其他收入	五七、〇六四·八〇
6. 補助款收入	一、六五二·八〇
01 行政收入	四〇〇·〇〇
11 捐款	一〇〇·〇〇
21 上年度移存	八、一二〇·〇〇
合計	二五六、九五〇·五九

歲出預算數

1. 黨務費	三、三六〇·〇〇
--------	----------

武勝縣經濟概況

2. 行政費	七五、七五二·〇〇
3. 司法補助費	二二、三一三·五二
4. 警察費	五、四八六·四〇
5. 財務費	一一、四〇二·三五
6. 教育文化費	一〇九、五二〇·〇〇
7. 建設費	六、四七三·〇〇
8. 衛生費	三〇〇·〇〇
9. 救郵費	四、七三二·〇〇
01 其他支出	四六二·〇〇
11 協助費	二、一八〇·〇〇
21 預備費	一〇、二六九·三二
合計	二五六、九五〇·五九

(二)貨幣流通情形 中交各項法幣，縣境均照常通用，每元換銅元廿六千文，建設四省農民兩行鈔票不用，輔幣則少，昔之大洋及五角硬幣，流通市面亦頗不少，唯大洋價值，每元時有較法幣高七八百文。多為人民儲藏，每值備迫緊急之時收入五角銀幣，每月至數千元或萬元以上，蓋因人民近年遭受天災，無出產可換法幣。於不得已時，乃將埋藏硬幣使用故也，至銀輔，市面亦通行，唯昔之銅元，則較為紊亂，有以二百銅元割成三片當三百川者，有以昔之青二百銅元一枚作三百文使用者。

統 計

重慶市二十七年各月查填商戶及應徵稅款統計

時 期	戶 數	營業總收入額	應徵稅額	戶 數	營業資本額	應徵稅額	免稅商戶	查填戶數	應徵稅款	共 計	
										無營業或	計
一 月 份											
(二月查填)	12,009	8,950,253.89	263,508.91	238	8,776,062.90	60,172.40	1,173	13,440	328,681.34		
二 月 份											
(三月查填)	11,891	8,752,911.09	263,194.53	12	16,798.00	183.49	570	12,473	263,383.02		
三 月 份 (四月查填)											
七 日	184	318,331.69	6,366.73					184	6,366.73		
八 日	340	270,380.26	5,407.72					340	51,107.72		
九 日	372	393,903.87	7,555.73					372	7,555.73		
十 一 日	433	466,703.18	9,334.14					433	9,334.14		
十 二 日	440	819,813.70	16,713.13				1	441	16,713.13		
十 三 日	494	665,511.06	13,319.60					494	13,849.60		
十 四 日	421	449,496.17	8,934.83				1	422	8,994.83		
十 五 日	671	591,187.16	11,835.99				1	572	11,835.99		
十 六 日	491	682,478.39	12,494.42				1	492	12,494.42		
本 月 累 計	3,746	4,577,750.43	93,052.29				11	3,750	92,052.29		

附 註： .1 一二兩月份稅率為千分之三十。

.2 三月份除行棧代扣仍按千分之三十稅率外，餘均照新稅率千分之二十徵收。

.3 本月由七日起查填。

重慶市營業稅三月份納稅商戶變動表

	原有戶數	新實戶數	遷來戶數	合計	停業戶數	遷往戶數	合計	增減比較		現有戶數
								增	減	
第一調查區	2322	76	2	78	75	7	82	4	4	2618
第二調查區	4381	91	0	100	136	8	144	44	44	4317
第三調查區	3646	92	1	93	92	6	98	5	5	3641
第四調查區	1608	67		67	37	1	38	29		1637
第五調查區	1796	23	2	25	41	2	43	18	18	1778
總計	14033	349	14	363	381	24	405	42	42	13991

重慶市每週批發物價指數

民國二十六年全年平均等於 100 二十七年四月十六日

時期	米糧類	食物類	服料類	燃料類	五金類	建築材料類	山貨類	雜品類	總指數
四月十六日	91.6	95.0	137.8	116.5	186.5	128.4	99.2	137.6	124.1
四月十九日	97.5	96.1	137.4	115.1	184.1	127.7	99.2	187.2	124.3
四月廿七日	100.1	96.3	136.2	118.0	187.0	125.8	99.6	136.9	124.9
三月廿二日	100.1	96.6	122.6	122.0	184.5	123.2	99.8	185.2	123.7
三月二十六日	99.3	96.7	123.1	122.0	178.6	121.7	95.4	134.0	120.7
廿六年三月	109.4	103.1	95.4	94.8	83.4	87.4	109.4	94.6	96.2
廿六年四月	112.5	99.0	96.0	97.1	87.0	90.1	137.8	94.3	104.7

重慶市稅務局編印

重慶

本局消息

辦事不力工作人員受懲

統計調查股近查有少數工作人員不負責工作，有誤公事，經局中處罰，一人撤職，六人記過。

本局體育會二次會員大會紀要

本局體育會於四月廿日午後五時假實商校禮堂開二次會員大會，由范士榮君主席，李承庠君記錄，其議決要案如下：

- (一) 排球隊由文大成，陳偉岑負責辦理籌劃推行事宜。
- (二) 網球隊由劉校森，石蘊山負責辦理籌劃推行事宜。
- (三) 旅行隊由段仲榕，李丞庠負責辦理籌劃推行事宜。
- (四) 籃球隊由李祖武，范士榮負責辦理籌劃推行事宜。
- (五) 游運隊由李丞麟，朱治國負責辦理籌劃推行事宜。
- (六) 請局方捐贈網球拍四把，備公眾練習。
- (七) 增加兵乓隊，由王明新，易開緒負責辦理籌劃推行事宜。

本局體育會簡章

本局體育會於二次大會通過簡章十條，茲錄如左：

四川省營業稅局體育會簡章

- 第一條 名稱 本會定名為四川省營業稅局體育會
- 第二條 宗旨 本會以培養身心增進工作效率及聯絡感情為宗旨
- 第三條 資格 凡本局職員均得為會員
- 第四條 組織 本會設總幹事三人，由正副局長担任，副總幹事三人，幹事五人至九人，由會員中推任之，共同組織幹事會，於幹事會下設文書、事務、交際、各一人，由幹事會中推任云。
- 第五條 職權 幹事會為本會執行機關
- 第六條 範圍 本會適應環境之需要得設國術、球類、游泳、旅行、及車騎等團體，每單位設隊長或團長一人，由會員中推任之。
- 第七條 經費 本會經費會呈請局長核准酌量開支。
- 第八條 守則 本會會員應遵守本會各項運動規則（規則另訂之）

第九條 會期 本會每月開大會一次，每半月開幹事會一次，

必要時得由副總幹事臨時召集之。

第十條 附則 本簡章如有未盡事宜，得由幹事會修改之，本

簡章自大會通過經一局長核准後施行。

呈及附件均悉。該局職員時作入。陳偉岑，余世昌，楊長

森，李開宇，馮子祺，吳潤聘，周振威，郭翔，彭尊榮，曾憲

塘，吳家麟，朱兆浦等十三員，表件俟予送銓敘部審查，其

餘苑士榮等三十八員，均係二十五年十二月以後始就職，照

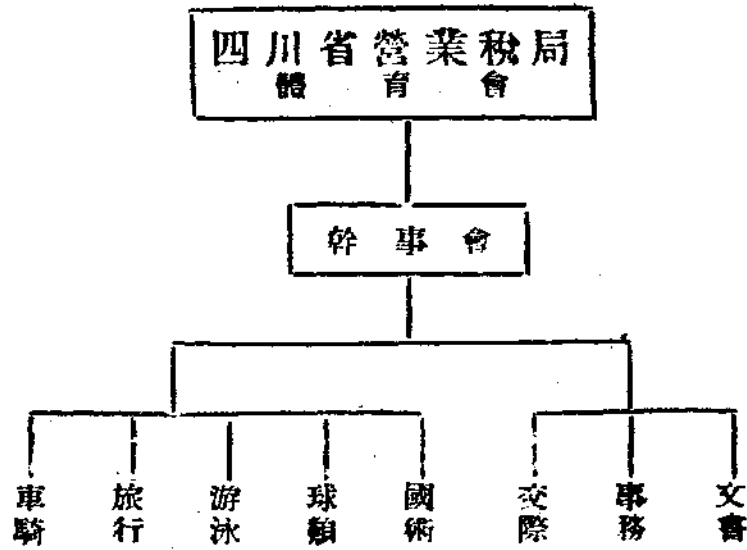
各省市公務員銓敘補救辦法第二項規定，及銓敘部二十七年一

月臨時電解釋，不在補行甄別之列，應送任用審查，但得以二

十五年十二月底以前，曾任職務合於公務員登記條例者，補送

退職登記，仰即轉飭知照。苑士榮等五十一員，表件發還。餘

分別存轉。此令。計發還表一百五十二份，證件三十八冊。



本局銓敘人員注意

本局首批銓敘人員，業經省府審核並發下指令，此令與本

局辦理銓敘人員頗有關係，爰將全文刊載周報，希本局及各分

局所職員特別注意！

本局消息



本局第十九次工作會報紀錄

時間 四月十九日

地點 會議室

出席人 關局長 涂副局長 周副局長 金毓寰 呂祖琛

劉義方 田樹滋 王丕烈 王顯舟 楊繼先

汪魯庭 袁子丹 侯修敬 侯百宗 王綿階

張友東

主席 關局長

總務股股長汪魯庭報告：

(一) 文件

1. 收文 五百八十九件

2. 發文 五百九十八件

3. 卷宗 原存一千七百八十八宗 新添二十二宗

現存文卷一千八百宗

4. 擬辦文件一百九十九件 擬存文件二百四十八件

件 迴批九十三件

5. 收入白票十一萬張 發出票據二萬二千張

(二) 人事

1. 委任

委涂友能為成都分局會計主任

委彭應昌為樂山分局會計主任

調委余白滄為資中稽征所所長

調委林仲平為榮昌稽征所所長

調委張尙志為蓬江稽征所會計員

調委李祥顯為開縣稽征所會計員

升委王恩為本局三等一級科員

2. 調派

榮昌稽征所主任呂祖琛調局另候遷委

派許九如在會計第一股實習

督察股股長袁子丹報告：

(一) 內務概況

1. 收文十二件：巡視報告六件，呈文五件，週報表一件。

2. 已辦三十三件：訓令二件，函二件，指令四件，簽呈二十五件。

3. 未辦二件：正辦理中。

(二) 外勤概況

1. 委任

(二) 外勤概況

1. 巡視情形：本週視察大邑，儀隴，西充，溫江，忠縣五縣，連以前已經視察者共九十五縣。

2. 抽查情形：本週抽查商戶四百十六戶，計欠稅十三戶，漏稅十戶，共漏報營業額六百三十八元八角九仙正，業已簽送二科辦理，另有二漏稅戶約數千元，正核算中。

稅務股股長洪百宗報告：

(一) 登記總登記二月份環單 二六二八戶

銷 號 三九四一戶

分業登記二月份環單 三八三一戶

(二) 審核 補通知 三五件

欠 補收入徵稅通知 六份

補資本徵稅通知 四份

(三) 文 書新收連前存共 六三七件

已 辦 三一一件

未 辦 三二六件

(四) 審查室 原 存漏稅案 二二二件

原 存欠稅案 五三三件

新 收漏稅案 四件

新 收欠稅案 一八件

本局第十九次工作報告紀錄

出納股股長賀修敬報告：

(一) 收入稅款

1. 本局收入各分局所解款 四四、四四五、〇二兌

2. 省行代收總局稅款 一〇六、〇四一、七三元

(二) 存入省行稅款

1. 省營稅戶 六二、六九七、三三兌

(三) 辦理文稿

1. 指令 四十四件

2. 代電 十九件

3. 訓令 一件

4. 公函 一件

5. 呈文 一件

6. 批示 一件

共計七十六件

統計調查股股長劉義方報告：

(一) 各區調查員查填循環單通知單及營業總收入額與應涉

四〇八

稅額統計(四月七日起至十三日止)

- 1. 循環二二六四張
- 2. 通知單二二六三張
- 3. 營業總收入額二、九一四、六四三、七六元
- 4. 應征稅額五八、七二七、〇五元

(二) 全市納稅商戶增減統計(四月八日起至十三日止)

- 1. 原有戶數一三、九九一戶
- 2. 增加戶數七〇戶
- 3. 減少戶數三〇戶
- 4. 實際增加戶數四〇戶
- 5. 現有戶數一四、〇三一戶

(三) 簽報奉查及辦稿件數統計(四月十一日起至十六日止)

- 1. 簽報一〇件
- 2. 奉查五四件
- 3. 指令四十六件
- 4. 便函三件

(四) 各分局稽征所來報統計(四月十一日起至十六日止)

- 1. 案件三十二件
- 2. 調查表三八份
- 3. 通知單報告表二六份

(五) 登記及整理本項之統計 (四月十日起至十五日止)

- 1. 登記片二、五八三張
- 2. 調查及發表本週物價指數

會計室第一股股長張有東報告：

(一) 收件：

- 1. 省行省庫課代收稅款通知聯 二、二五二張
- 2. 省行省庫課代收稅款日報單 二份
- 3. 省行省庫課第一辦事處代收稅款日報單 六份
- 4. 省行省庫課外埠代收稅款計數單 一份
- 5. 出納股證件 七八件
- 6. 各所解款文 六六件
- 7. 各所呈報收入預算文 二件
- 8. 各所解款書 三三五張

(二) 本週稅款收支情況：

- 1. 稅款收入 六一、九二五、八九
- 2. 行政收入 一四三、四二
- 3. 分局所解款 五九、二〇九、一八
- 4. 省庫收存款 五四、七三八、七〇

- 5. 其他支出 二二五、一二
- 6. 整付經費 七、一〇五、四九
- 7. 銀行往來 五九、二〇九、一八

三) 工作進度

A. 傳票

- 1. 收入傳票 一、八九九份
- 2. 轉帳傳票 八三份

B. 表單

- 1. 稅款報告單 一四份
- 2. 科目彙計表 七份
- 3. 更正另造二十六年七月至十二月甲種收支報告表 六份
- 4. 另造一二月月份支出計算書 二份
- 5. 四月十一日至十六日日計表 六份

C. 賬：

- 1. 總帳
- 2. 收入分戶帳
- 3. 收入分類帳
- 4. 稅款收入補助帳

(以上四種均記至四月十五日)

本局第十九次工作報告紀錄

- 5. 經費類續帳
- 6. 經費類現金日記帳
(以上二種因庶務室記帳證件未送來故仍記至三月中旬為止)

D. 其他

- 1. 簽呈 四件
- 2. 函各所催報收入預算表函 四五件
- 3. 復各局所詢問關於會計部分函 九件
- 4. 核發文件 七九件
- 5. 核發收款書 二八件
- 6. 核發收款證 一五九件
- 7. 登記事件 四件

(四) 本週工作檢討

- 1. 本週記帳及各部分工作均能照原定計劃辦理完竣除有關部分證件未送至無法辦理者外其他均無積壓
- 2. 以前因事積壓之收款證，昨由出納股送來，業已分別查對完竣，分別核發，在下週抄可望完全審核完竣。

(五) 下週工作計劃

1. 經費帳積壓約一月之久其原因全由于庶務室，證件未送，至故無法辦理，擬下週派員商洽，將證件檢齊，設法趕至最近日期。

2. 計劃裁併各所會計組織連系辦法

會計室第一股股長王綿階報告：

(一) 辦理文件

上週結存未辦文件四一九件，本週新收公文二七九件，共計六九八件，已辦三〇八件，積存未辦者三九〇件。

(二) 審核稅票

上週結存未核稅票五六、一九八張，新收稅票三五、〇五四張（內計總局二、二六二張分局所三二、七二張），共計九一、二五二張，已核稅票六〇、三八六張（內計總局二、二六二張分局所五八、一二四張），積存未核稅票三〇、八六張（全係分局所稅票）。

(三) 辦理文稿

本週總共辦稿一九〇件，計呈文八件，調令八件，代電四件，函一件，指令一六九件。

(四) 本週工作檢討

上週擬於本週內（一）加緊轉報各局所核符表報書據業已辦到計已轉報，遂寧分局七八九各月份月報表，宜賓分局七八九十各月份月報表，成都分局七八月份月報表及稅票繳聯（二）已填具本年三月份總分各局經費請款書正擬稿呈請 省府核發支付命令（三）規劃分所與稽征所會計上聯繫辦法正商同第二股辦理中

(五) 下週擬辦工作

繼續上週擬辦工作辦理



本報價目表

零售	每冊	五分
	每冊	五分
預定	半年	廿五冊
	全年	五十冊
		一元二角
		二元三角
郵資免收		

投稿簡則

- 一、凡關於財政金融經濟之調查研究統計文字，本報均所歡迎。
- 二、來稿不拘文體，不限字數，但須繕寫清楚，加俱標點。
- 三、來稿請註明姓名住址，至掲載時之署名聽便。
- 四、本報對於稿件有增刪權，不願增刪者，請預先聲明。
- 五、來稿經登載後，酌給現金報酬。
- 六、來稿無論登載與否，概不預復，除事先附足郵資者原稿亦不退還。
- 七、來稿請寄重慶四川省營業稅局周報編輯室。

四川營業稅週報

中華民國二十七年五月二日出版

編輯者 四川省營業稅局

發行者 四川省營業稅局

印刷者 重慶餘慶印書館

地點：金沙灘十號

電話：一三二九號

重慶新生命書局

今日出版合作社

民衆書報社

中國雜誌公司

北新書局

成都玉記華陽書報流通處

開明書店

代售處