

南京調查資料（公用事業篇之二）

對內參攷
不得外傳

南京電信局與中央廣播電台

No. ———

江南問題研究會編印

一九四九年三月

目錄

一 偽南京電信局

- 1、地址
- 2、沿革
- 3、組織
- 4、人事配備
- 5、線路
- 6、設備
- 7、工會情況

二 (附)南京電信「新設施」
偽南京第二區電信管理局

- 1、地址
- 2、組織
- 3、人事
- 4、設備

三 偽中央廣播電台

- 1、地址
- 2、組織
- 3、人事
- 4、設備——資財及機械

附錄：

南京各電台一覽表

偽南京電信局

一 地 址

- | | |
|---------|------------|
| 南京電信局 | 黨公巷 |
| 無線電報房 | 中華門外菊花台 |
| 有線電報房 | 揚將軍巷 |
| 傳真電報房 | 中山東路偽財政部對面 |
| 發報台 | 中山門外 |
| 新街口營業處 | 中山路三號 |
| 太平路營業處 | 太平路二一二號 |
| 中山北路營業處 | 中山北路二〇五號 |
| 昇州路營業處 | 昇州路三六五號 |
| 長樂路營業處 | 長樂路三十三號 |
| 薩家灣營業處 | 薩家灣七七〇號 |
| 下關營業處 | 下關大馬路四十號 |
| 下關車站營業處 | 下關車站 |
| 成賢街營業處 | 成賢街 |
| 黨公巷營業處 | 黨公巷三十號 |
| 大會堂營業處 | 國府路 |
| 中華路營業處 | 內橋 |



3 1798 2452 3

浦口營業處

浦口大馬路一號

山西路廣場

(附)南京各交通要道，並設有「電亭」，其地址如下：

夫子廟廣場、

玄武湖風景區

三十六年後，計劃陸續設立者有：昇州路、飛機場、中華門、江邊、陵園等處。

二區電信管理處 中華門許家巷

二 沿 革

1. 電

台：南京電報局辦理市內電話，開始於前清光緒二十六年（西歷一九〇〇年）當時專供當地

官署通話，所裝電話，共有十四處，規模簡陋；後逐年裝添，應用範圍也隨之擴充，由官署而及於團體，商店及私人；至民國十六年統計，屬於交通部電話局，總計容量四萬多號；民國十六年後逐漸發展，至民國二十五年，市內電話已有八百五十戶；三十六年七月則增至四千五百餘戶；但因自動電話機不易大量擴充，應用仍感不敷，故於三十六年底，又增人工公用電話一百戶。

2. 長途電話：

民國十六年已籌設，至三十五年僅有上海三路，鎮江一路；至三十七年有線電與無線電直達電路已達數十路。除南京電信局外，民國三十六年八月已徵得市內五家承辦商同意，先行試辦，兼營長途電話。

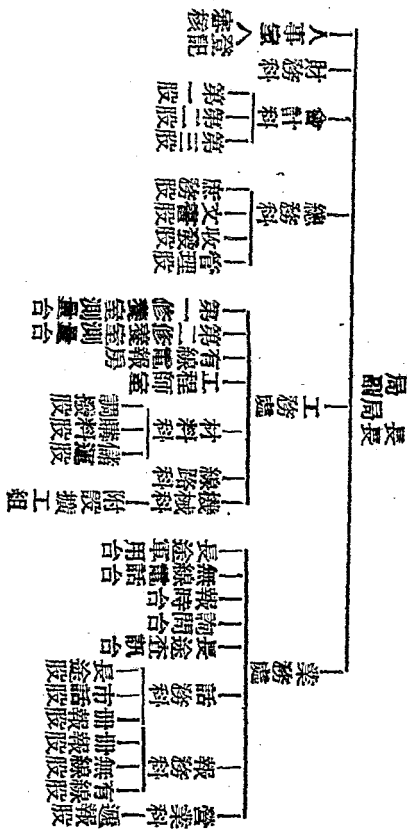
3. 電 報：

民國十六年後，各地電報建設發展，擴充通信，時無線電報，南京設立二台，在機器設備上力求改進；民國二十三年後逐漸採用克利特機，印字機等新式機器。

民國三十五年電報僅通上海、鎮江、馬鞍山三處，每天來去轉各報平均只有五百份，據三十六年統計，每天平均來去轉各報約二萬一千餘份，較前增加達四十倍之多。

三 組 織

(一) 南京電信局組織系統表



四 人事配備

局長：計舜廷（金陵大學畢業。）
 副局長：吳清泉（英國留學，於電信界無大地位。）
 業務處處長：盛振聲

工務處處長：朱伯祿（爲一技術人員，曾於美國實習。）
 機械科科長：侯楷（技術人員。）
 線路科科長：林××
 材料科科長：盛××
 報務科科長：曹汝榮
 擴工組組長：魏宗宏（交通大學，曾去美實習，技術不頂好。）

五 綫 路

1. 電 報：南京電信局現有電報直達電路：

①有線電：上海電傳打字機二路，快機變工二路，徐州、漢口、國防部變工快機各一路，南平、杭州、南昌、蕪湖、蚌埠、快機各一路，無錫、鎮江、安慶、揚州變工音響機各一路。

②無線電：北平、瀋陽、重慶、西安、天津、台北，快機各一路，濟南、濰陽、張家口、迪化、蘭州、甯夏、歸綏、成都、貴陽、漢口、昆明、永嘉、廣州、福州、南昌、牯嶺、西安、合肥、長沙、鄭州、徐州、基隆、陽曲、連雲、安慶、秦皇島等，人工電路各一站，每天平均來去轉各報約二萬一千餘通。

2. 長途電話：目前南京長途電話，有線電與無線電直達電路計有：

①有線電：上海十四路，漢口二路，徐州三路，鎮江四路，蚌埠二路，安慶二路，九江三路，蕪湖三路，無錫、常州、蘇州、南通、鄭州、杭州、基隆各一路。
 ②無線電：通達地方有北平、天津、濰陽、濟南、青島、歸綏、保定、重慶、廣州、迪化、台北、蘭州、昆明、陽曲等十四處。

（摘自南京三十六年七月僞中央日報）

六 設 備

1. 電

報：(1) 國內：

(甲) 有線報房：

電傳打字機 (Tele Type)

七架

Morse

二十架

韋氏機

三十架

音響機 (已陳舊)

數架

美軍用裁波機 (四路)

二架

日式裁波機 (四路)

二架

美式裁波機 (四路)

二架

所用線質及數量：鐵線二十餘條。

(附) 有線報房內部機構及其各單位之業務：
1、內部機構：

測量室

報房

載波機室

修理室

中央室

[整報] [發報] [錄報]

2、各單位任務：

錄報：把所有收來電、電文，由打字機錄下。

發報：把電文經由各種機械中之一種拍發各地 (每一地規定一機或數機工作)。

測量室：測量線路障礙。

修理室：修理機械。
載波室：載波電報，利用高週波。

(乙) 傳真電報

僅二、三架

(丙) 無線報房

美馬可尼式及日式各十餘架，多十餘部。

(2) 國際電台：與無線報房一起，機器較大，皆為二百或三百瓦（美式與日式均有，其數目不詳）交換室則有百門日式交換機二座。

話：機健室——八百戶設備。

Selector, Connector Line。

Repeater 20 用以接第二修養室

附屬設備：真空吸塵器，修機設備等。

電力室——A, B 電之電池，各二組都是五百 Ampbn

M—G—Charging Set ... 1 座

Tone, Generator ... 各 1 座

20K. V. A 油機 ... 1 座

測量室——配線架 ... 1 座

測量台 ... 五座

交換室——服務台，報時台等總共百門，英式交換機八座。

(附) 第一修養室，第二修養室機構。

第二修養室

機健室
電力室
測量室
交換室

3. 長途電話：該項機件由二區局維持，僅交換生及營業歸南京局。
長途交換台，英式，百門日式交換機共十七座。

七 工會情況

工會成立後，即在經濟上，不斷的與官方進行鬥爭，在鬥爭的過程中，大多數之員工均表現出高度的團結性，並能堅持下去，獲得合理解決而後已。

在平時工會，不斷的為員工們謀福利，如在三十六年十一月，該員工福利委員會主辦「電信局員工消費合作社」社址設中山東路一七七號；經理一職由該社理事主席丁景高兼任，後復在昇州路二一六號開設「京籍印刷廠」。

工會在業餘的時間上，並舉辦文娛活動，設立圖書館，介紹進步書報，及出版壁報，舉行文藝座談會等。

該會組織不詳，該會理事長為田菽稔，曾畢業於金陵大學，英雄主義頗濃，但是在運動中總與工人站在一起堅持鬥爭。

附錄：南京電信「新設施」

南京各營業處，近設置有問訊，服務等組，並在重要街道成立報時台、問訊台、服務台等，並在各風景區及繁盛區設置「電亭」，收受拍發電報電話。

現就南京近二年來「新設施」略述於後：

1. 傳真電報：南京與上海間已正式開放，成績頗佳，此項傳真電報機，能將發電人所寫之函件，字跡，簽名及蓋章等直接傳遞至收發地點。

2. 電傳打字機：此為收發電報之最新式機器，歐美各國均採用之，現南京已裝置此機，直接收發電報，不必另抄電報符號，雙方可同時收發，每分鐘七十個字組，成三百五十個字母，繼續不斷，直接抄印，動作迅速而正確。

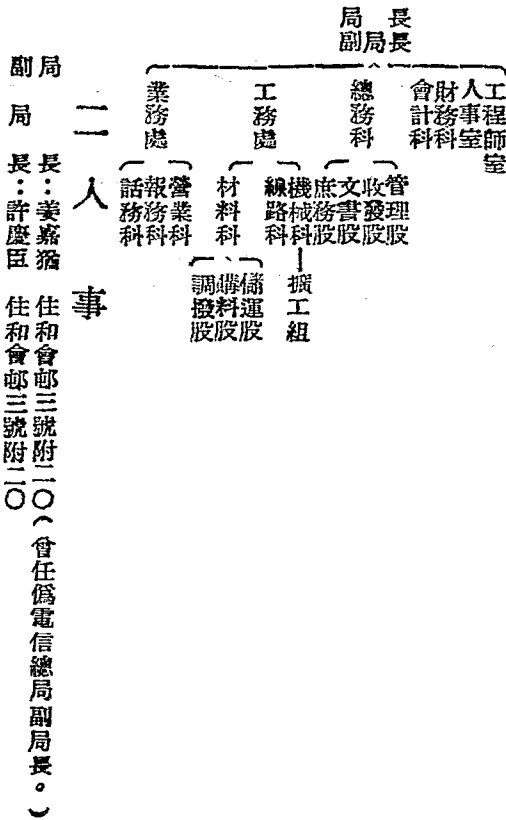
3. 示範營業處：是以「整齊」、「清潔」及「提高服務精神」為主要原則，務使能切實做到「服務週到」，而使「公眾發生好感」。
 4. 電亭：是設立於車站碼頭，風景區及繁榮大街等處，內除裝置電話設備，辦理公用電話及長途電話業務外，並收受各類電報，用電話傳送至電信局報房拍發。
 5. 市內服務台：為便於查問交通、機關、商行、娛樂場所，風景區等之地址及電話號碼，可隨時問訊該台。
 6. 汽車行動電信營業處：它是附設於行動郵局內，該項行動營業處，依照規定路線，每日按時行駛於各站停留，收發電報。
 7. 機器腳踏車送報：對投送至距離較遠之電信，改用機器腳踏車投遞。
 8. 新型報房：電報之報房，除力求設備現代化外，對於空氣，光線及內部佈置，亦均設法改善，以提高工作人員之效能，故南京電信局為了業務上繁忙，均已改設新型報房，工作人員面前各有一轉動之長皮帶，收到之報投入皮帶後，即可自動送至各部分處理，其動作迅捷。
 9. 夜間電報及夜間電話：使公眾利用夜間機線空閑時間，拍發廉價電報電話，對於各界殊為經濟。
 10. 代傳長途電話：長途電話發話人，如不克親自發話時，可將欲傳達受話人之意旨，委託電局代為傳達，並於二小時內傳到。
- 11 報時台：其功用在報告時間，係按「中央廣播電台」之標準鐘，「中央台」則是每日與格林威治天文台對時。

材料來源：根據該局供職人員所寫，及民國卅六年七月僑南京中央日報登載「一年來之南京電信」一文所載。

偽南京第二區電信管理局

地址：南京中華路徐家巷

一 組織系統



工務處處長：蔡長年
 業務處處長：陸德章（並兼公會理事長。）
 機械科長：侯××（侯楷之弟，曾去美實習。）

三 機械設備

1. 有線電：【第一機務段】上海至無錫至常州
 上海機站：英式三路載波 六座
 日式三路載波 二座
 日式六路載波 一座
 美式三路載波 四座
 無錫機站：日式三路載波 二座
 美軍用四路載波 一座
 常州機站：日式三路載波 一座
 【第二機務段】南京至鎮江至丹陽
 南京機站：日式三路載波 三座
 美式三路載波 六座
 英式三路載波 四座
 日式六路載波 一座
 測臺台 一座
 Foil line Ckt 一套
 美軍用四路載波 四座
 龍潭機站：日式三路載波 一座
 鎮江機站：美軍用四路載波 一座

日式三路載波 一座

【第四機務段】

杭州機站：美式三路載波 二座

英式三路載波 四座

2. 無線電話：（超短波機站）

南京超短波機站：美軍用四路載波 二座

Transmitte 二座

Receiver 二座

鎮江超短波機站 Repeater Station 二套

常州超短波機站 Repeater Station 一套

無錫超短波機站 Repeater Station 一套

終端設備 一套

上海超短波機站：終端設備 二套

中央廣播電台

地址：祠堂巷

一 組織

正副台長
├── 工務科
├── 傳音科
└── 總務科

二 人事介紹

台

長：吳道一 交通大學畢業，「中央廣播事業管理處」處長兼台長，國民黨員，於

工程界無地位，該台經費困難後，台中員工薪給，不能按時發給，所以對這點頗表不滿，自任職後，迄少建樹。

工務科 科長：錢鳳章 交通大學畢業，工務科長兼總工程師，早歲曾赴美歐（德國）等地考

察，近（卅七年）復去加拿大出席國際無線電會議，曾任金陵大學，中央大學教授。住在江東門。

副工務科科長：孫×× 電氣工程出身，無甚特長，以國民黨關係任副科長，曾派赴美專習電

子顯微鏡，返國時要訂購一架。

總務科科長：劉光海

工程師：葉培大 能力學術頗強，為錢鳳章有力助手之一，負責「中央台」一百KW機之裝置及所有播音台之設計與建築等，勝利前曾派赴美實習，近任金陵大學教授。

助理工程師：許照 浙江人，中央大學畢業，負責該台一百KW新機裝置，曾任中大講師多年，抗戰末期曾赴美實習。
吳守一 浙江人，浙江大學畢業，負責該台一百KW新機裝置，曾與許照同派赴美國實習。

羅×× 負責該台廿KW短波機裝置，能力不強。

技×(可能正)：黃為芬，湖南人，負責該台十KW機，對該機甚熟悉。

黃××，廣東人，中央大學畢業。

技術工人：懂得線路者三、四人。

負責修理及製造零件者十人左右。

勤務人員：汽車駕駛二、三人。
廚房，老虎竈三、四人。

其他二十餘人。

三 設備及資產

1 祠堂巷——

1. 二控制室 (Central room) 及三播音室 (Studio)

鋼絲錄音機 一、二架

唱盤錄音機 二架

鋼琴 一架

麥克風 (Microphone) 三、四架

2. 唱片室 (Record Room)

唱機四、五架，唱片若干

3. 車廠

2 江東門

1. 資財：

(a) 地產：三十六年五月二日徵購得江東門北圩農耕地(其地扇形)三百畝。

三十六年七月一日，復徵購江東門北圩東面(「中央台」鐵塔東毗連地)農地八十畝。

(摘自偽南京中央日報)

(b) 房產：職員宿舍：小型西式洋房五六座。

工人宿舍：式樣不詳

(c) 材料及圖書館(內有圖書七八十冊。)

2. 機器：

(a) 發報機：中波：十KW (RCA DX) 六六〇千週，一座。一百KW，(新裝成)一座。

短波：廿KW (於民國三十年購自英國標準公司)

該短波之天線分成二組

1. 定向天線：共有菱形對美對歐各一副，對重慶印度一副。

2. 不定向天線：共有水平半波式天線七副

此項天線之裝置所佔水田達三百餘畝，天線鐵塔一對。

7.5 KW、4.5 KW 已改作輔助十瓦中波機專對國內播音之用。

20 KW

(b) 發報機

(c) 草床.....一架

(d) 鑿床	一、二架	
(e) 儀器			
方棚	Trans former	二架
	Signal Generator	三具
	Photo-Graph	二架
	蒸餾器	一套

材料來源：根據偽中央日報南京版三十七年九月「中央台國外廣播清
晰」一稿及供職該台人員所寫。

附錄：南京各電台一覽表

名稱	地址	背景	呼號	週率	電力
中央廣播電台	祠堂巷	「國」營	XGOA	(於今年一月改爲BEAQ)	〇.二
建業廣播電台	中正路五七二號	—	XLAX	一一七〇	〇.二
金陵廣播電台	建康路三一八號	—	XLAW	一〇三〇	〇.二
首都廣播電台	延齡巷四十號	—	XLAY	八五〇	〇.一
軍中廣播電台	漢中門蛇山十號	偽陸軍總部	XMPA	七二〇	〇.五
益世廣播電台	鐵管巷	天主教	XPBK	九四〇	〇.三
青年廣播電台	廳後街十號	三青團	XLAZ	一〇九〇	〇.一
資源廣播電台	珠江路三七四號	資委會		一三五〇	
空軍廣播電台		偽空軍總部	XGAF	一〇〇〇	〇.二五
美軍廣播電台		美軍	XMAG	一五四〇	〇.二五
青年文化廣播電台			X Y M C	四二七五	
中央氣象局氣象總台專用電話			X Q G S	一一〇〇	
南京口岸電台			X S M		

1117

KBC

IG

632.9

18